



Expanding Possibilities

HP

2500C

Professional Series Color Printer



GEBRUIKERSHANDLEIDING

Handelsmerken

HP ColorSmart II, HP PhotoREt II en HP ZoomSmart Scaling Technology zijn handelsmerken van Hewlett-Packard Company.

Microsoft is een in de Verenigde Staten van Amerika geregistreerd handelsmerk van Microsoft Corporation.

Windows is een handelsmerk van Microsoft Corporation.

Adobe is een in de Verenigde Staten van Amerika geregistreerd handelsmerk van Adobe Systems Incorporated.

PostScript is een handelsmerk van Adobe Systems Incorporated.

Kennisgeving

De informatie in dit document kan zonder voorafgaande kennisgeving worden gewijzigd.

Hewlett-Packard biedt geen enkele garantie met betrekking tot dit materiaal, inclusief, doch niet beperkt tot, de impliciete garanties op verkoopbaarheid en geschiktheid voor een bepaald doel.

Hewlett-Packard is niet aansprakelijk voor fouten in het materiaal of voor incidentele of hieruit voortkomende schade met betrekking tot de levering, het functioneren of het gebruik van dit materiaal.

Geen enkel onderdeel van dit materiaal mag worden gefotokopieerd, verveelvoudigd of vertaald in een andere taal, zonder voorafgaande schriftelijke toestemming van Hewlett-Packard Company.

Algemene printerspecificaties	1
Overzicht	1
Systeemvereisten	1
Functies en voordelen van de printer	1
Onderdelen van de printer	2
Menu-indeling van het bedieningspaneel	2
De toetsen van het bedieningspaneel	3
LED's	3
Basistaken bij het bedienen van de printer	4
Overzicht	4
Papier in de bakken laden	4
Veelgebruikte afdrukmaterialen laden in Bak 2	5
Veelgebruikte afdrukmaterialen laden in Bak 3	6
Papier laden in Bak 1	7
Papier laden in de handinvoer aan de achterzijde	8
De inktpatronen controleren en vervangen	8
De printkoppen vervangen	9
De software voor de HP 2500 Series Printer gebruiken	10
Componenten van de PCL-printersoftware	10
Afdrukinstellingen wijzigen	11
De printer gebruiken op een netwerk	11
De printer onderhouden	12
Printkoppen reinigen	12
Printkoppen uitlijnen	12
Kleuren kalibreren	13
Problemen oplossen	13
Tips voor het oplossen van problemen	13
De functie Probleemoplossing in de Werkset	14
De functie Probleemoplossing in de Werkset van de HP 2500C Series Printer gebruiken onder Windows 95, 98 en NT 4.0:	14
De functie Probleemoplossing in de Werkset van de HP 2500C Series Printer gebruiken onder Windows 3.1x	14
Printer drukt niet af	15
Er is een lege of gedeeltelijk bedrukte pagina afgedrukt	15
Slechte afdrukkwaliteit	16
Tekst of illustraties worden afgeknapt	16
Er worden onzintekens afgedrukt	16
Papierstoringen verhelpen	17
Diagnoses met betrekking tot de printkoppen	18

Bijlage A - menu-indeling van het bedieningspaneel	19
Overzicht	19
PAPIERVERWERKINGSMENU	20
DIAGNOSEMENU	21
INFORMATIEMENU	21
ZELFTESTMENU	22
AFDRUKKWALITEITMENU	22
AFDRUKMENU	23
IO-MENU	24
RESET-MENU	24
CONFIGURATIEMENU	25
MIO-MENU	25
POSTSCRIPT-MENU (alleen voor de HP 2500CM of voor andere modellen met de PostScript Upgrade Kit)	25
Bijlage B - verklaring van de printerberichten	26
Bijlage C - minimale afdrutmarges	29
Bijlage D - verklaring van de diagnosetest	30
Bijlage E - klantenondersteuning	31

Overzicht

Proficiat met de aanschaf van een HP 2500C/CM Professional Series Color Printer. Instructies voor het instellen van de printer vindt u op de Installatieposter en in de Beknopte handleiding.

Wanneer de printer is ingesteld en klaar is voor gebruik, is het verstandig even de tijd te nemen om de printer beter te leren kennen. In dit hoofdstuk komen de volgende onderwerpen aan de orde.

- Systeemvereisten
- Functies en voordelen van de printer
- Onderdelen van de printer
- Menu-indeling van het bedieningspaneel
- Toetsen van het bedieningspaneel
- LED's

Systeemvereisten

Minimaal: Windows 3.1x: 486 DX-66, 8 MB RAM
Windows 95/98: 486 DX-100, 8 MB RAM
Windows NT 4.0/5.0: 486 DX-100, 16 MB RAM
Macintosh System 7.5.3 of recenter: 68040 - 8 MB RAM

Aanbevolen: Windows 3.1x: Pentium 150/166, 16 MB RAM
Windows 95/98, Pentium 150/166, 16 MB RAM
Windows NT 4.0, Pentium 150/166, 32 MB RAM
Macintosh System 8 of recenter: Power PC - 16 MB RAM

50 MB vrije schijfruimte voor afdrukken op A3-formaat of op afdrukmedia van 279 mm x 432 mm.
Voor complexe grafische bestanden is mogelijk meer schijfruimte vereist.

Functies en voordelen van de printer

Naadloos te integreren binnen werkgroepen dankzij uitstekende netwerkvoorzieningen

- De HP 2500C/CM Color Printer ondersteunt alle toonaangevende netwerkbesturingssystemen en netwerkprotocollen.
- De printer kan eenvoudig worden ingesteld en geconfigureerd met HP JetAdmin en WebJetAdmin.
- De printer biedt ondersteuning voor Adobe PostScript 3, voor echte overdraagbaarheid van documenten. Het geheugen kan indien nodig worden uitgebreid naar 76 MB. Dit is mogelijk bij de HP 2500CM-printer of wanneer u de optionele PostScript Upgrade Kit hebt geïnstalleerd.
- Gebruiksvriendelijk bedieningspaneel (LCD-scherm en toetsenpaneel), waarmee de printer eenvoudig kan worden geconfigureerd. Tussenkost van een management-informatiesysteem is minder vaak nodig.

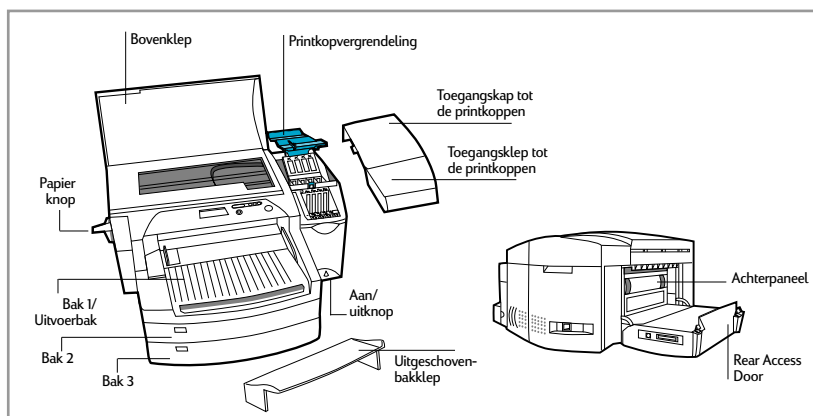
Aanzienlijke kostenbesparing en hogere snelheid dankzij HP's nieuwe modulaire inktafgiftesysteem MIDS (Modular Ink Delivery System).

- De nieuwe printkoppen (ca. 13 mm groot) bestrijken een groter oppervlak, zodat aanzienlijk sneller wordt afgedrukt: maximaal 9 ppm in zwart-wit en 7 ppm in kleur.
- HP's nieuwe modulaire inktafgiftesysteem communiceert met een intelligente chip die in elke printkop is ingebouwd en controleert zowel de levensduur van de printkoppen als de inktniveaus.
- Afdrukken in kleur wordt dankzij de lagere prijs per pagina steeds beter betaalbaar.

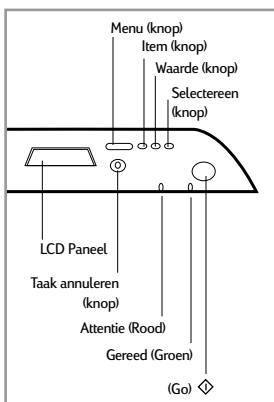
Dankzij HP PhototREt II (tot 279 mm x 432 mm) kunnen werkgroepen meer doen met kleur dan ooit gedacht

- PhotoREt II maakt gebruik van de kleinst mogelijke inktdruppeltjes, zodat op elke papiersoort meer kleurschakeringen mogelijk zijn, de verschillende tinten vloeiender in elkaar overgaan en een scherpere afdruk wordt verkregen.
- Afdrukken op extra groot A3-formaat (279 mm x 432 mm) indien nodig.

Onderdelen van de printer



Menu-indeling van het bedieningspaneel



De toetsen van het bedieningspaneel

◇ (Start)	<ul style="list-style-type: none"> • De printer on line of off line zetten. • Het afdrukken hervatten wanneer de printer off line is geweest. De meeste printerberichten wissen en de printer weer on line zetten. • Het afdrukken hervatten nadat een waarschuwingsbericht zoals BAK x LADEN [TYPE] [FORMAAT] of ONVERW P.FORMAAT is weergegeven. • De menu's van het bedieningspaneel afsluiten. (Als u een geselecteerde instelling op het bedieningspaneel wilt opslaan, moet u eerst op [Selecteren] drukken.) • Berichten over onherstelbare fouten weergeven.
[Taak annuleren]	De taak annuleren die op dit moment door de printer wordt verwerkt. Hoeveel tijd het annuleren in beslag neemt, hangt af van de grootte van de afdruktaak (U hoeft deze knop slechts één keer in te drukken.)
[Menu]	Door de menu's van het bedieningspaneel bladeren. U kunt als volgt vanaf het bedieningspaneel een menu-overzicht afdrukken. <ol style="list-style-type: none"> 1. Druk op [Menu] totdat ZELFTESTMENU wordt weergegeven. 2. Druk op [Item] totdat MENU-INDELING AFDRUKKEN wordt weergegeven. 3. Druk op [Selecteren] om het menu-overzicht af te drukken. Meer informatie over de diverse menu-items kunt u vinden in Bijlage A - menu-indeling van het bedieningspaneel.
[Item]	Bladeren door de items van het geselecteerde menu.
[Waarde]	Bladeren door de waarden voor het item in het geselecteerde menu.
[Selecteren]	<ul style="list-style-type: none"> • De geselecteerde waarde voor het betreffende menu-item opslaan. Naast de geselecteerde waarde wordt een sterretje (*) weergegeven, ter indicatie dat dit de nieuwe standaardinstelling is. Wanneer de printer wordt uitgeschakeld of opnieuw wordt ingesteld, blijven de standaardinstellingen behouden, tenzij u alle fabrieksinstellingen herstelt in het RESET-MENU. • De geselecteerde pagina met printerinformatie afdrukken vanuit het bedieningspaneel.

LEDs

Op de printer bevinden zich twee LED's of lampjes:

Led Indicatoren	Kleur	Functie
GEREED-indicator	Groen	Dit lampje brandt wanneer de printer in de normale modus afdrukt, of wanneer de printer on line is.
Waarschuwingindicator	Rood	Dit lampje brandt wanneer er een fout is opgetreden, of wanneer tussenkomst van de gebruiker is vereist. Meer informatie kunt u vinden in de sectie Problemen oplossen.

Overzicht

Dit hoofdstuk bevat informatie over de algemene bediening van de printer, zoals:

- Papier in de bakken laden
- De inktpatronen controleren en vervangen
- De printkoppen vervangen
- De software voor de HP 2500C Series Printer gebruiken
- De printer gebruiken op een netwerk

Papier in de bakken laden

De HP 2500C/CM Professional Series Color Printer is uitgerust met drie papierbakken en een handinvoer aan de achterzijde, en beschikt daarmee over uitstekende voorzieningen voor het verwerken van afdrukmaterialen.

Bak 1 - Deze bak fungeert als een handinvoer en kan maximaal 10 vellen papier bevatten. Deze bak gebruikt u voornamelijk voor soorten en formaten afdrukmaterialen die niet vaak worden gebruikt.

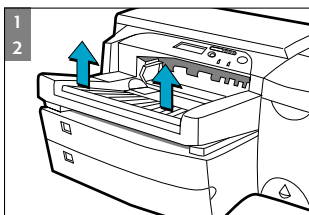
Bak 2 - Deze bak kan maximaal 150 vellen papier bevatten. Wij raden aan in deze bak papier te laden dat vaak wordt gebruikt.

Bak 3 - Deze bak kan maximaal 250 vellen papier bevatten. Wij raden aan in deze bak papier te laden dat vaak wordt gebruikt.

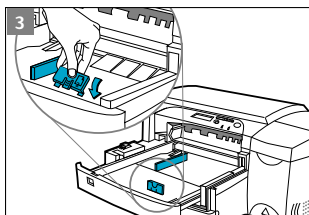
Handinvoer aan de achterzijde - De handinvoer aan de achterzijde is bedoeld voor dikkere afdrukmaterialen (tot 0,3 mm) zoals kaarten of labels. De materialen worden in een rechte papierbaan door de printer gevoerd en worden derhalve niet gebogen. Met deze invoer kunt u slechts één vel per keer afdrukken.

Veelgebruikte afdrukmaterialen laden in Bak 2

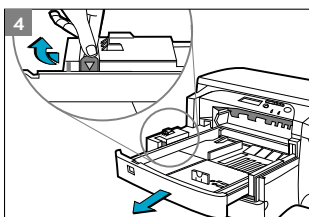
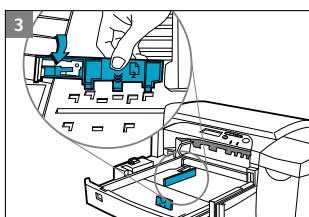
Opmerking: Bak 2 kan maximaal 150 vellen papier bevatten, in de volgende formaten: Letter, A4, Legal, B4, A3, 279 mm x 432 mm en 330 mm x 483 mm.



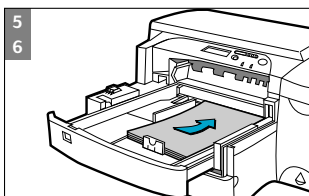
1. Verwijder Bak 1.
2. Als u de instelling van het papierformaat voor de bak wilt wijzigen, ga dan verder met stap 3. Als u papier wilt laden zonder de bestaande instelling te wijzigen, ga dan verder met stap 5.



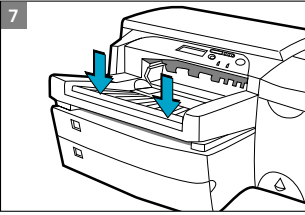
3. Klik de papierlengte- en papierbreedtegeleiders vast in de gewenste sleuven. De markeringen voor het papierformaat worden naast de betreffende sleuven vermeld.



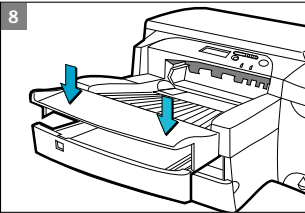
4. Als u een papierformaat zoals B4, A3, 279 mm x 432 mm en 330 mm x 483 mm laadt, moet u eerst de bak ontgrendelen, daarna de bak uitschuiven en vervolgens de bak weer vergrendelen. Als u een papierformaat zoals Letter, A4 en Legal laadt, moet u controleren of de bak is uitgeschoven. Als dit het geval is, moet u de bak ontgrendelen, naar binnen schuiven en weer vergrendelen.



5. Plaats het papier, met de te bedrukken zijde naar beneden.
6. Tik tegen de linkerzijde van de stapel papier, om ervoor te zorgen dat de stapel goed tegen de rechterzijde van de bak aanligt.



7. Plaats Bak 1 weer terug.



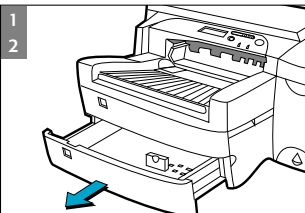
8. Als Bak 2 is uitgeschoven, plaats dan de uitgeschoven-bakklep over de bak.
9. Als u een ander soort afdruk materiaal wilt laden, drukt u op [Menu] op het bedieningspaneel totdat PAPIERVERW. MENU wordt weergegeven.
10. Druk op [Item] om TYPE BAK 2 = te selecteren.
11. Druk op [Waarde] om het type afdruk materiaal te selecteren dat u in de bak hebt geladen en druk op [Selecteren].



[Klik hier voor een videoclip van de vereiste stappen voor het laden van Letter-, A4- of Legal-formaat papier in Bak 2.](#)

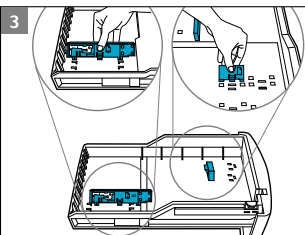


[Klik hier voor een videoclip van de vereiste stappen voor het laden van papier in de formaten B4, A3, 279 mm x 432 mm of 330 mm x 483 mm in Bak 2.](#)

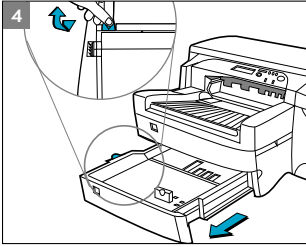


Veelgebruikte afdrukmaterialen laden in Bak 3

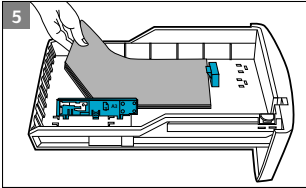
1. Pak de zijkanten van Bak 3 vast en trek deze uit de printer.
2. Als u het papierformaat wilt wijzigen waarop de bak is ingesteld, ga dan verder met stap 3. Als u papier wilt laden zonder de bestaande instelling te wijzigen, ga dan verder met stap 5.



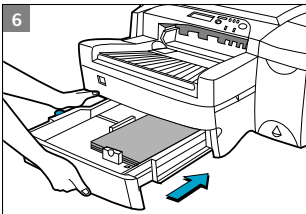
3. Klik de papierlengte- en papierbreedtegeleiders vast in de gewenste sleuven. De markeringen voor het papierformaat worden naast de betreffende sleuven vermeld.



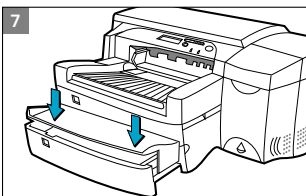
- Als u een papierformaat zoals B4, A3, 279 mm x 432 mm en 330 mm x 483 mm laadt, moet u eerst de bak ontgrendelen, daarna de bak uitschuiven en vervolgens de bak weer vergrendelen.
Als u een papierformaat zoals Letter, A4 en Legal laadt, moet u controleren of de bak is uitgeschoven. Als dit het geval is, moet u de bak ontgrendelen, naar binnen schuiven en weer vergrendelen.



- Zorg er eerst voor dat de rand van het papier tegen de papierlengtegeleider aanligt. Tik tegen de andere kant van de stapel papier, om ervoor te zorgen dat de stapel op de juiste manier in de bak ligt.



- Plaats Bak 3 weer terug in de printer.



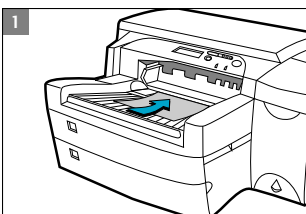
- Als Bak 3 is uitgeschoven, plaats dan de uitgeschoven-bakklep over de bak.
- Als u een ander soort afdrukmetaal wilt laden, drukt u op [Menu] op het bedieningspaneel totdat PAPIERVERW. MENU wordt weergegeven.
- Druk op [Item] om TYPE BAK 3 = te selecteren.
- Druk op [Waarde] om het type afdrukmetaal te selecteren dat u in de bak hebt geladen en druk op [Selecteren].



[Klik hier voor een videoclip van de laden van Letter-, A4- of Legal-formaat papier.](#)



[Klik hier voor een videoclip van de laden van papier in de formaten B4, A3, 279 mm x 432 mm of 330 mm x 483 mm.](#)



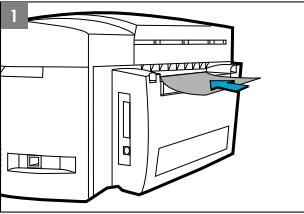
Papier laden in Bak 1

- Stel uw driver zo in dat het papier in Bak 1 wordt gebruikt en druk uw document af. Als u meer wilt weten over het wijzigen van de afdrুকinstellingen, raadpleeg dan de sectie over het wijzigen van de afdrুকinstellingen.
- Nadat u de afdrुकtaak naar de printer hebt gestuurd, wordt op het LCD-scherm het bericht "BAK 1 LADEN [TYPE] [FORMAAT]" weergegeven, waarbij [TYPE] en [FORMAAT] staan voor het soort en het formaat afdrुकmetaal die zijn ingesteld in de driver van uw printer.
- Schuif de papierbreedtegeleider naar de uiterste stand.

4. Plaats maximaal tien vellen papier tegen de rechterkant van Bak 1, met de te bedrukken zijde naar beneden.
5. Schuif de papierbreedtegeleider tegen het papier aan.
6. Druk op de knop ↵ om af te drukken.



[Klik hier voor een videoclip van de hierboven beschreven procedure.](#)



Papier laden in de handinvoer aan de achterzijde

1. Stel uw driver zo in dat het papier in de handinvoer de achterzijde wordt gebruikt en druk uw document af. Als u meer wilt weten over het wijzigen van de afdrুকinstellingen, raadpleeg dan de sectie over het wijzigen van de afdrুকinstellingen.
2. Nadat u de afdrुकtaak naar de printer hebt gestuurd, wordt op het LCD-scherm het bericht "HANDM INVR LADEN [TYPE] [FORMAAT]" weergegeven, waarbij [TYPE] en [FORMAAT] staan voor het soort en het formaat afdrुकmateriaal die zijn ingesteld in de driver van uw printer.
3. Plaats het afdrुकmateriaal in de handinvoer aan de achterzijde van de printer en zorg ervoor dat de rand van het vel samenvalt met de uitlijningsmarkering aan de linkerkant van de sleuf. Laat het afdrुकmateriaal pas los wanneer de printer het afdrुकmateriaal invoert.



[Klik hier voor een videoclip van de hierboven beschreven procedure.](#)

De inktpatronen controleren en vervangen

De printer houdt bij hoeveel inkt zich nog in elke inktpatroon bevindt en geeft dit op het LCD-scherm weer. Wanneer de inkt in een bepaalde inktpatroon vrijwel op is, wordt er op het LCD-scherm een waarschuwingsbericht weergegeven. Op dat moment bevat de inktpatroon nog voldoende inkt voor enkele afdruktaken. We raden echter wel aan de patroon zo snel mogelijk te vervangen.

Wanneer de inkt in een bepaalde inktpatroon geheel op is, wordt op het LCD-scherm een bericht weergegeven [GEEN [KLEUR] INKT, VERVANG PATROON] (waarbij [KLEUR] staat voor de kleur van de inktpatroon). Wanneer dit het geval is, kunt u pas doorgaan met afdrucken nadat u de betreffende inktpatroon hebt vervangen.

U kunt als volgt een inktpatroon vervangen:

1. Til de inktklep omhoog.
2. Haal de inktpatroon uit de verpakking en plaats deze in de daarvoor bestemde sleuf (te herkennen aan de kleurmarkering).
3. Zorg ervoor dat u de patroon stevig in de sleuf drukt.



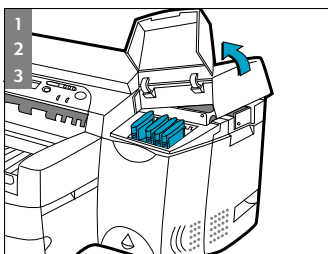
[Klik hier voor een videoclip van de hierboven beschreven procedure.](#)

Opmerking:

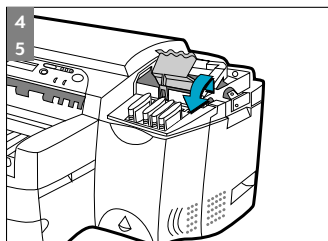
Gebruik altijd originele HP-inktpatronen nr. 10. Het gebruik van incompatibele patronen kan storing in het gecompliceerde afdruksysteem veroorzaken. Dit kan leiden tot een verminderde afdrukkwaliteit en zelfs tot beschadiging van de printer. HP geeft geen garanties voor het functioneren van de printer wanneer andere dan originele HP-patronen worden gebruikt en is in een dergelijk geval niet aansprakelijk voor eventuele schade. Meer informatie over de HP-onderdelen en -benodigdheden kunt u vinden in de Beknopte handleiding.

De printkoppen vervangen

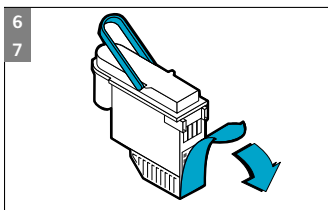
Als een printkop defect is, wordt er een foutbericht weergegeven en kunt u niet met de printer afdrukken. In dit geval moet u de printkop vervangen. Meer informatie kunt u vinden in de sectie Problemen oplossen.



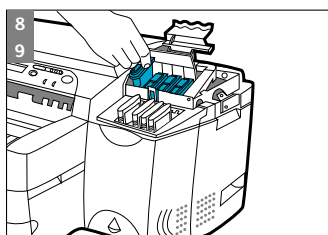
1. Controleer of de printer aanstaat.
2. Open de inktklep.
3. Pak de toegangskap tot de printkoppen aan de zijkant vast, trek de klep met enige kracht omhoog en verwijder de klep uit de printer. Het openen van de klep vereist enige krachtsinspanning.



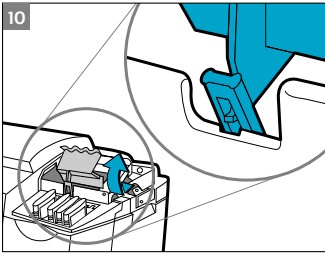
4. Zet de printkopvergrendeling los door deze naar u toe te trekken. Duw de grendel vervolgens naar achteren.
5. Til de defecte printkop uit de fitting en verwijder de printkop.



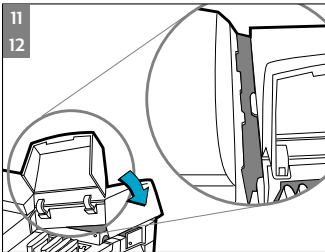
6. Haal de nieuwe printkop uit de verpakking.
7. Verwijder de beschermstrip van de printkop.



8. Plaats de nieuwe printkop in de daarvoor bestemde sleuf (te herkennen aan de kleurmarkering).
9. Zorg ervoor dat u de printkop stevig in de fitting drukt.



10. Sluit de printkopvergrendeling. Let er op dat de haak van de printkopvergrendeling op de wagenvergrendeling is vastgeklemd. Het sluiten van de printkopvergrendeling vereist enige krachtsinspanning.



11. Zorg ervoor dat de inktklep omhoog staat. Houd de lipjes van de toegangskap evenwijdig met de lipjes op de printer.
12. Laat de kap zakken en klik de kap vast.
13. Sluit de inktklep.



[Klik hier voor een videoclip van de hierboven beschreven procedure.](#)

De software voor de HP 2500 Series Printer gebruiken

De HP 2500C Series Color Printer wordt geleverd met twee printerdrivers waarmee u sneller en gemakkelijker kunt afdrukken vanuit Windows-toepassingen. De Windows-driver is beschikbaar in zowel de HP 2500C als de HP 2500CM. De PostScript-driver is beschikbaar in de HP 2500CM en tevens in de PostScript Upgrade Kit.

Componenten van de PCL-printersoftware

De HP 2500C-printerdriver bestaat uit de volgende componenten:

- De Werkset biedt alle informatie die u nodig hebt wanneer u de printer gebruikt. Daarnaast verschaft de Werkset informatie over de printerstatus, zoals de huidige afdruktaak en de huidige printerinstellingen, en kunt u in de Werkset de afdruktaak annuleren.
- Met de Installeerder kunt u op een gemakkelijke en efficiënte manier de installatie van de printersoftware ongedaan maken en alle vermeldingen die op de printer betrekking hebben uit het Windows-register verwijderen.
- Toegang tot HP-website biedt koppelingen met HP-websites met informatie over de meest recente printersoftware, producten en ondersteuning.
- WebReg is een Internet-registratieprogramma waarmee u uw printer via het Internet kunt registreren. Als u de printer registreert, hebt u recht op actuele informatie over software-upgrades en toekomstige HP-producten.

Afdrukinstellingen wijzigen

De printer selecteren

Als u de HP 2500C Series Color Printer wilt gebruiken, moet u ervoor zorgen dat deze als standaardprinter is geselecteerd.

In Windows 95, 98 of NT 4.0:

1. Klik op de knop Start, plaats de aanwijzer op Instellingen en kies Printers.
2. Klik op het pictogram HP 2500C Series Printer om het pictogram te selecteren.
3. Kies Als standaard instellen in het menu Bestand en sluit het dialoogvenster Printers.

In Windows 3.1:

1. Open de Hoofdgroep in Programmabeheer.
2. Open het Configuratiescherm door op het gelijknamige pictogram te dubbelklikken en dubbelklik vervolgens op het pictogram Printers.
3. Selecteer HP 2500C Series Printer in de lijst Geïnstalleerde printers en klik op de knop Als standaardprinter instellen.
4. Klik op Sluiten om het dialoogvenster Printers te sluiten en sluit het Configuratiescherm.

Afdrukopties wijzigen

In het dialoogvenster HP 2500C-afdrukinstellingen kunt u afdrukopties selecteren, zoals de papiersoort en de afdrukkwaliteit, wanneer deze mogelijkheid niet wordt geboden door de toepassing waarmee u werkt.

De afdrukinstellingen voor het huidige document kunt u wijzigen in de toepassing. Deze procedure is afhankelijk van de toepassing die u gebruikt.

1. Selecteer Afdrukken, Afdrukinstellingen of Printerinstellingen in het menu Bestand.
2. Klik op Printer, Instellingen, Opties of Eigenschappen. Welke optie u moet kiezen is afhankelijk van de toepassing die u gebruikt.
- 3a. Als u in stap 2 Printer kiest, moet u daarna Opties kiezen en vervolgens Instellingen.
- 3b. Als u Instellingen kiest, zijn er twee mogelijkheden: ofwel het dialoogvenster HP 2500C-afdrukinstellingen wordt direct weergegeven, ofwel u moet eerst op Opties klikken.
- 3c. Als u Opties kiest, moet u vervolgens op Instellingen klikken.
- 3d. Als u Eigenschappen kiest, wordt het dialoogvenster HP 2500C-afdrukinstellingen direct weergegeven.
4. Wijzig de instellingen in het dialoogvenster HP 2500C-afdrukinstellingen.

De printer gebruiken op een netwerk

De HP 2500C Professional Series Color Printer is uitgerust met een sleuf waarin een van de HP JetDirect MIO-printservers kan worden geïnstalleerd.

Opmerking:

- [Meer informatie over het millenniumprobleem en het afdrukken via een netwerk kunt u vinden in de Netwerkgids.](#)
- [Een lijst met ondersteunde HP JetDirect MIO Print Servers is beschikbaar op onze website: \[www.hp.com/gp/hp2500\]\(http://www.hp.com/gp/hp2500\).](#)

Dit hoofdstuk bevat informatie over de hulpprogramma's voor het onderhouden van de printer. De volgende programma's zijn beschikbaar:

- Printkoppen reinigen
- Printkoppen uitlijnen
- Kleuren kalibreren

Printkoppen reinigen

Wanneer de afdrukkwaliteit merkbaar afneemt, is het verstandig om het hulpprogramma "Printkoppen reinigen" uit te voeren. U kunt de printkoppen schoonmaken vanuit de Werkset in uw computer of vanaf het bedieningspaneel. In het eerste geval gebruikt u het tabblad Onderhoud in de Werkset.

Het hulpprogramma "Printkoppen reinigen" bestaat uit drie reinigingsniveaus. Op elk reinigingsniveau wordt een beetje inkt gebruikt voor het schoonmaken van de printkoppen. We raden u aan met niveau 1 te beginnen, voordat u verdergaat met de volgende niveaus. Houd er rekening mee dat niveau 3 de meeste tijd in beslag neemt en dat hierbij de grootste hoeveelheid inkt wordt gebruikt.

Het hulpprogramma "Printkoppen reinigen" uitvoeren vanaf het bedieningspaneel.

1. Druk op [Menu] totdat DIAGNOSEMENU wordt weergegeven.
2. Druk op [Item] om PRNTKP REINIGEN: NIVEAU 1, 2 of 3 te selecteren.
3. Druk op [Selecteren] om de printkoppen schoon te maken.

Printkoppen uitlijnen

Hoewel u wellicht niet zult merken dat de printkoppen niet meer optimaal zijn uitgelijnd, is het toch verstandig het hulpprogramma "Printkoppen uitlijnen" uit te voeren wanneer op het LCD-schermbild het bericht "PRINTKOPPEN NIET UITGELIJD" wordt weergegeven. Zodoende bent u altijd verzekerd van de hoogst mogelijke afdrukkwaliteit.

U kunt de printkoppen uitlijnen vanuit de Werkset of vanaf het bedieningspaneel. In het eerste geval gebruikt u het tabblad Onderhoud in de Werkset.

De printkoppen uitlijnen vanaf het bedieningspaneel.

1. Druk op [Menu] totdat DIAGNOSEMENU wordt weergegeven.
2. Druk op [Item] totdat PRINTKOPPEN UITLIJNEN wordt weergegeven.
3. Druk op [Selecteren].
4. De printer drukt een pagina af met 5 sets uitlijningspatronen.
5. Selecteer in elke set (A, B, C, D of E) het best uitgelijnde (meest rechte) paar lijnen (1, 2, 3, 4 of 5).
6. Voer de betreffende cijfers in op het bedieningspaneel door op [Waarde] te drukken.
7. Wanneer u een bepaalde waarde voor een set hebt ingevoerd, kunt u doorgaan naar de volgende waarde door op [Item] te drukken.

8. Wanneer u alle waarden hebt ingevoerd, drukt u op [Selecteren].
9. De printer drukt vervolgens een bevestigingspagina met twee vierkanten en een kruis af.
10. Controleer op de bevestigingspagina of de vierkanten en het kruis correct zijn uitgelijnd.
11. Lijn de printkoppen opnieuw uit als de afdruk op de bevestigingspagina niet bevredigend is.

Kleuren kalibreren

Als de kleurtinten in uw afgedrukte documenten gaan verschuiven naar geel, magenta of blauw, moet u het hulpprogramma "Kleuren kalibreren" uitvoeren om de balans tussen de kleurtinten weer te herstellen. We raden u aan de kleuren alleen te kalibreren wanneer er zichtbaar sprake is van verschuivingen in de kleurtinten.

Het hulpprogramma "Kleuren kalibreren" uitvoeren:

1. Dubbelklik op het pictogram Werkset op het Bureaublad van de computer.
2. Klik op het tabblad Onderhoud.
3. Klik op Kleuren kalibreren en volg de instructies op het scherm.

HP	2500C	Problemen oplossen
-----------	--------------	---------------------------

In dit hoofdstuk worden de diverse hulpmiddelen en procedures beschreven die u kunt gebruiken voor het vaststellen en oplossen van de meeste printerproblemen.

Tips voor het oplossen van problemen

1. Controleer het LCD-scherm van de printer. Als op het LCD-scherm van de printer een bericht met betrekking tot een onherstelbare fout wordt weergegeven, raadpleeg dan Bijlage B - verklaring van de printerberichten voor instructies over het oplossen van het probleem.

LCD-Scherm	Voorbeeld	Functie
Herstelbaar	Off line, INKTP BIJNA LEEG, etc.	Raadpleeg de HP 2500C Naslaggids voor informatie over het herstellen van dergelijke fouten.
Onherstelbaar	FOUTCODE: XXXX	De printer heeft mogelijk een hardwareprobleem. Zet de printer uit en weer aan. Als het bericht opnieuw wordt weergegeven, neem dan contact op met HP.

2. Controleer de indicatielampjes (LED's) op de printer. Als de rode LED knippert, wil dat zeggen dat er een fout is opgetreden of dat tussenkomst van de gebruiker is vereist. Als beide LED's knipperen, is er een onherstelbare fout opgetreden.

Onherstelbare fouten

Als op het LCD-scherm een bericht met betrekking tot een onherstelbare fout wordt weergegeven of als een onherstelbare fout is opgetreden, moet u het volgende doen:

1. Zet de printer uit door op de aan-/uitknop te drukken. Verwijder alle kabels en wacht circa 10 seconden. Sluit de kabels weer aan en zet de printer aan.
2. Wanneer de printer weer aanstaat en de fout is verdwenen, wordt het bericht "KLAAR" op het LCD-scherm weergegeven.
3. Zorg ervoor dat bij alle printkoppen de plakstrips zijn verwijderd die de sproeiers en de contactpunten bedekken. [Als u wilt weten hoe u de plakstrips kunt verwijderen, raadpleeg dan de sectie De printkoppen vervangen.](#)
4. Als de fout blijft bestaan, neem dan voor assistentie contact op met HP. Zorg ervoor dat u de volgende informatie bij de hand hebt:
 - het model
 - het serienummer van de printer (dit nummer wordt zowel onder de bovenklep als op de achterkant van de printer vermeld)
 - het nummer van de foutcode

De functie Probleemoplossing in de Werkset

Als zich een probleem met de printer voordoet, kunt u de on-line-functie Probleemoplossing gebruiken die in de Werkset van de HP 2500C Series Printer is opgenomen. Klik in de Werkset op het tabblad Probleemoplossing. De informatie over het oplossen van problemen in de Werkset van de HP 2500C Series Printer is bedoeld om u te helpen bij het vaststellen en oplossen van het merendeel van de mogelijke afdrukproblemen.

De functie Probleemoplossing in de Werkset van de HP 2500C Series Printer gebruiken onder Windows 95, 98 en NT 4.0:

1. Dubbelklik op het pictogram HP 2500C Series Printer-werkset op het Bureaublad van de computer of klik op Start, selecteer Programma's en kies de programmagroep HP 2500C Series.
2. Klik op het tabblad Probleemoplossing en volg de instructies op het scherm.

De functie Probleemoplossing in de Werkset van de HP 2500C Series Printer gebruiken onder Windows 3.1x:

1. Dubbelklik op het pictogram HP 2500C Series Printer-werkset in de programmagroep HP 2500C Series Printer.
2. Klik op het tabblad Probleemoplossing en volg de instructies op het scherm.

Hieronder wordt een samenvatting gegeven van de tips voor het oplossen van problemen die in de Werkset worden vermeld:

Printer drukt niet af

- **Controleer de stroomtoevoer**
Controleer of het netsnoer goed op de printer en op een werkende wandcontactdoos is aangesloten, en of de printer aanstaat. De groene LED die aangeeft dat de printer gereed is, moet branden en op het LCD-scherm moet het bericht "KLAAR" worden weergegeven.
- **Controleer de printerinstellingen**
Controleer of de HP 2500C Series Printer is geselecteerd als actieve printer of als standaardprinter. [Zie de sectie over het selecteren van de printer.](#)
- **Controleer welke printerpoort is geselecteerd**
Zorg ervoor dat de juiste poort is geselecteerd en of de poort op de juiste manier met de printer is verbonden. Als uw printer is aangesloten op een schakelkast, controleer dan of de juiste stand is geselecteerd. Als uw printer in een netwerk is opgenomen, controleer dan of de printer aan de juiste poort is toegewezen.
- **Druk een diagnosepagina af**
Als u een diagnosepagina afdrukt, kunt u controleren of de printer naar behoren functioneert. U kunt als volgt een diagnosepagina afdrukken:
 1. Druk op [Menu] totdat ZELFTESTMENU wordt weergegeven.
 2. Druk op [Item] totdat DIAGNOSEPAGINA AFDRUKKEN wordt weergegeven.
 3. Druk op [Selecteren] om de diagnosepagina af te drukken.
- **Controleer de netwerkinstellingen**
Als uw printer op een netwerk wordt gedeeld, controleer dan of de printer op de juiste manier in de netwerkomgeving is geconfigureerd. Raadpleeg zowel de Netwerkgids als de documentatie van uw netwerkleverancier.
- **Controleer of er een probleem met de papierinvoer is opgetreden**
Controleer of het papier op de juiste manier in de bakken is geladen en of er geen papier is vastgelopen. Kijk of er op het LCD-scherm een bericht wordt weergegeven over een papierstoring. [Zie de sectie Papier laden.](#)
Als er papier in de printer is vastgelopen, raadpleeg dan de sectie Papierstoringen verhelpen. [Er is een lege of gedeeltelijk bedrukte pagina afgedrukt](#)
- **Controleer de printkoppen op plakstrips**
Nieuwe printkoppen worden verzonden met een beschermstrip die over de sproeiers is geplakt. Zorg ervoor dat de beschermstrips van alle printkoppen zijn verwijderd.
- **Controleer de printerinstellingen**
Controleer of de HP 2500C Series Printer is geselecteerd als actieve printer of als standaardprinter. [Zie de sectie over het selecteren van de printer.](#)

- **Controleer of Bak 3 tijdens het afdrukken is uitgetrokken**
Als Bak 3 tijdens het afdrukken uit de printer is getrokken, wordt de afdruktak geannuleerd en wordt de pagina uitgevoerd. Wacht tot de pagina is afgedrukt en uitgevoerd, voordat u de bak verwijdert.

Slechte afdrukkwaliteit

- **Controleer de instelling voor de afdrukkwaliteit**
Controleer in de printerdriver welke instelling voor deze afdruktak is geselecteerd. Hoewel met de optie EconoFast weliswaar sneller wordt afgedrukt en minder inkt wordt gebruikt, is het bij deze instelling wel mogelijk dat tekst vaag wordt afgedrukt en dat kleuren flets zijn. Selecteer Normaal of Best in het dialoogvenster HP-afdrukinstellingen.
Zie Afdrukinstellingen wijzigen op het tabblad Hoe? in de HP 2500C Series Printer-werkset.
- **Controleer de instelling voor de papiersoort**
Wanneer u afdrukt op transparanten of andere speciale afdrukmaterialen, moet u het overeenkomstige type afdruk materiaal kiezen in het dialoogvenster HP-afdrukinstellingen.
Zie Afdrukken op verschillende papiersoorten en -formaten op het tabblad Hoe? in de HP 2500C Series Printer-werkset.
- **Reinig de printkoppen**
Wanneer de afdrukkwaliteit afneemt, raden wij u aan de printkoppen te reinigen. Zie de sectie Printkoppen reinigen voor instructies.

Tekst of illustraties worden afgekapt

- **Controleer de instellingen voor de marges**
Als tekst of illustraties aan de rand van de pagina worden afgekapt, controleer dan of de marges die voor het document zijn ingesteld het bedrukbare gebied van de pagina niet overschrijden. Meer informatie over de paginamarges voor de diverse ondersteunde papierformaten vindt u in Bijlage C - minimale afdrukmarges.
- **Controleer de afdrukstand**
Mogelijk hebt u voor het document de verkeerde afdrukstand geselecteerd. Controleer de afdrukinstellingen en probeer opnieuw af te drukken.
- **Controleer of Bak 3 tijdens het afdrukken is uitgetrokken**
Als Bak 3 tijdens het afdrukken uit de printer is getrokken, wordt de afdruktak geannuleerd en wordt de pagina uitgevoerd. Wacht tot de pagina is afgedrukt en uitgevoerd, voordat u de bak verwijdert.

Er worden onzintekens afgedrukt

- **Controleer de kabelaansluitingen**
Controleer of de printer- en/of netwerkkabels goed op de printer zijn aangesloten. Als u een parallelle kabel gebruikt, controleer dan of deze ook goed op de computer is aangesloten.
- **Controleer de printerinstellingen**
Controleer of de HP 2500C Series Printer is geselecteerd als actieve printer of als standaardprinter. [Zie de sectie over het selecteren van de printer.](#)
- **Controleer het bestand waarin het document is opgeslagen**
Het document is mogelijk beschadigd. Probeer of u vanuit dezelfde toepassing wel een ander document kunt afdrukken.
- **Schakel de bidirectionele communicatie uit of deel de printerpoort niet langer met een ander apparaat**
Dit probleem kan ook optreden wanneer er een conflict is tussen de printer en een ander apparaat dat dezelfde poort gebruikt, zoals een ZIP-station of een scanner.

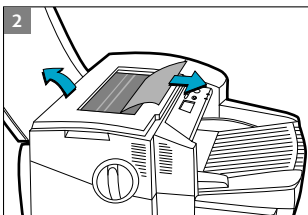
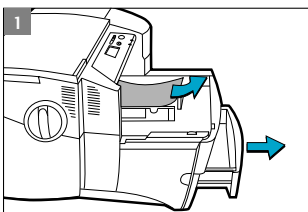
Als u Windows 3.1 gebruikt, moet u de poort niet delen met een ander apparaat.

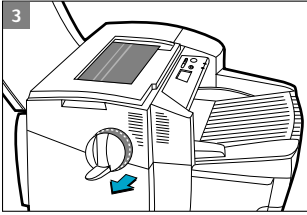
Als u Windows 95, 98 of NT 4.0 gebruikt, moet u de functie voor bidirectioneel afdrukken uitschakelen.

Papierstoringen verhelpen

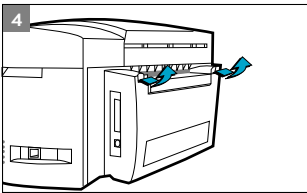
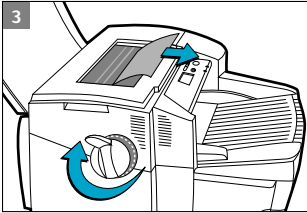
Als er papier in de printer is vastgelopen, kunt u de storing verhelpen door de onderstaande stappen uit te voeren:

1. Verwijder alle afdrukmaterialen uit bakken 1, 2 en 3. Trek alle papier dat zichtbaar is vastgelopen uit de printer.
2. Til de bovenklep op en trek het vastgelopen papier naar buiten.





3. Als u het vastgelopen papier niet kunt loskrijgen, kunt u de hendel van de papierknop naar buiten trekken, de knop zelf uittrekken en deze vervolgens draaien om het papier te verwijderen.



4. Als het LCD-scherf nog steeds aangeeft dat er een papierstoring is, open dan de klep aan de achterkant van de printer door de twee deurgrendels op te tillen.
5. Verwijder het achterpaneel door de twee pallen naar binnen te duwen.
6. Trek het vastgelopen papier naar buiten.
7. Plaats het achterpaneel weer terug en zorg ervoor dat het goed vastzit.
8. Sluit de achterklep en zet de printer aan.



[Klik hier voor een videoclip van de hierboven beschreven procedure.](#)

Tips voor het vermijden van papierstoringen

- Zorg ervoor dat de papierbanen niet worden geblokkeerd.
- Laad niet te veel papier in de bakken. Bak 1 kan maximaal 10 vellen papier bevatten, Bak 2 maximaal 150 vellen en Bak 3 maximaal 250 vellen.
- Laad het papier op de juiste manier in de bakken.
- Gebruik geen gekruld of verfrommeld papier.

Diagnoses met betrekking tot de printkoppen

Wanneer op het LCD-scherf het bericht "DRUK OP ∇ VOOR DIAG PRINTKOP" wordt weergegeven, wil dat zeggen dat één of meer printkoppen mogelijk niet goed functioneren. U moet vaststellen welke printkop defect is en vervolgens de printkop vervangen, voordat u kunt doorgaan met afdrukken.

Hiervoor moet u steeds drie printkoppen tegelijk verwijderen en weer terugplaatsen, zodat de printer de functionaliteit van elke printkop kan testen. Hierbij moet u de volgorde zwart, cyaan, magenta en geel hanteren.

Diagnose stellen in het geval van een defecte printkop:

1. Open de toegangsklep tot de printkoppen en zet de printkopvergrendeling los.
2. Verwijder de cyaan, magenta en gele printkoppen en sluit de toegangsklep tot de printkoppen.
3. Terwijl de printkop wordt gecontroleerd, wordt op het LCD-scherm het bericht "BEZIG MET DETECTIE....." weergegeven.
4. Als het bericht "PRINTK B DEFECT, DRUK OP {◇}" wordt weergegeven, is de zwarte printkop defect. Als dit het geval is, moet u op de knop {◇} drukken. Verwijder de toegangsklep tot de printkoppen en plaats een nieuwe zwarte printkop. Zet de printkopvergrendeling weer vast en sluit de toegangsklep tot de printkoppen om te controleren of de nieuwe printkop goed werkt.

Als het bericht "PRINTKOP B OK, DRUK OP {◇}" wordt weergegeven, is de zwarte printkop niet defect. Druk op de knop {◇}, verwijder de toegangsklep tot de printkoppen en plaats de zwarte printkop weer terug.

5. Volg de procedure die wordt beschreven in stap 4 om te controleren of alle printkoppen goed werken.
6. De procedure is voltooid wanneer alle printkoppen zijn gecontroleerd en wanneer is vastgesteld dat deze goed werken.

HP

2500C

Bijlage A - menu-indeling van het bedieningspaneel

Overzicht

De meestvoorkomende afdruktaken kunt u via de printerdriver vanaf de computer uitvoeren. Dit is de handigste manier om de printer in te stellen. Zie de Help-bestanden bij de printersoftware. [Voor meer informatie verwijzen wij u naar de sectie over het afdrukken onder Windows.](#)

U kunt de printer ook instellen door de instellingen te wijzigen op het bedieningspaneel van de printer.

In de onderstaande tabel worden alle menu-items en de mogelijke waarden voor de printer beschreven. Het is mogelijk dat op het bedieningspaneel extra menu-items worden weergegeven. Dit hangt af van de hardwaremodules die in uw printer zijn geïnstalleerd.

Papierverwerkingsmenu

Item	Waarden	Verklaring
TYPE BAK 2=GEWOON	GEWOON HP-INKJET/ZWAAR HP-FOTO TRNSPRNCY/STRIJK SNELLE TRNSPRNCY	<p>Stel de waarde in die overeenkomt met de papiersoort die is geladen in Bak 2.</p> <p>GEWOON: gewoon papier HP-INKJET/ZWAAR: HP Premium Inkjet Paper of HP Premium Inkjet Heavyweight Paper</p> <p>HP-FOTO: Premium Photo Paper</p> <p>TRNSPRNCY/STRIJK: HP Premium Transparency Film of HP Iron-on T-shirt Transfer (overdrachtvellen voor T-shirts)</p> <p>SNELLE TRNSPRNCY: HP Premium Inkjet Rapid-Dry transparanten.</p> <p>Opmerking: We raden u af de volgende combinaties van papiersoorten in Bak 2 en Bak 3 te laden:</p> <ul style="list-style-type: none"> • HP Premium Inkjet Paper en HP Premium Inkjet Heavyweight Paper • HP Premium Transparency Film en HP Iron-on T-shirt Transfer
TYPE BAK 3=GEWOON	GEWOON HP-INKJET/ZWAAR HP-FOTO TRNSPRNCY/STRIJK SNELLE TRNSPRNCY	<p>Stel de waarde in die overeenkomt met de papiersoort die is geladen in Bak 3.</p> <p>GEWOON: gewoon papier</p> <p>HP INKJET/ZWAAR: HP Premium Inkjet Paper of HP Premium Inkjet Heavyweight Paper</p> <p>HP-FOTO: Premium Photo Paper</p> <p>TRNSPRNCY/STRIJK: HP Premium Transparency Film of HP Iron-on T-shirt Transfer (overdrachtvellen voor T-shirts)</p> <p>SNELLE TRNSPRNCY: HP Premium Inkjet Rapid-Dry transparanten.</p> <p>Opmerking: We raden u af de volgende combinaties van papiersoorten in Bak 2 en Bak 3 te laden:</p> <ul style="list-style-type: none"> • HP Premium Inkjet Paper en HP Premium Inkjet Heavyweight Paper • HP Premium Transparency Film en HP Iron-on T-shirt Transfer

Diagnosemenu

Item	Verklaring
PRINTKOPPEN UITLIJNEN	Hiermee kunt u de printkoppen uitlijnen, zodat met de hoogst mogelijke kwaliteit wordt afgedrukt. Raadpleeg voor meer informatie de sectie “De printkoppen uitlijnen”.
PRNTKP REINIGEN: NIVEAU 1	Hiermee kunt u de printkoppen schoonmaken. Niveau 1 is het basisniveau en moet als eerste worden uitgevoerd. Raadpleeg voor meer informatie de sectie “De printkoppen schoonmaken”.
PRNTKP REINIGEN: NIVEAU 2	Hiermee kunt u de printkoppen schoonmaken. Niveau 2 is grondiger dan Niveau 1 en moet alleen worden gebruikt wanneer schoonmaken op Niveau 1 niet voor een betere afdrukkwaliteit zorgt. Raadpleeg voor meer informatie de sectie “De printkoppen schoonmaken”.
PRNTKP REINIGEN: NIVEAU 3	Hiermee kunt u de printkoppen schoonmaken. Niveau 3 is het grondigst en moet alleen worden gebruikt wanneer schoonmaken op Niveau 2 niet voor een betere afdrukkwaliteit zorgt. Bij Niveau 3 wordt de meeste inkt gebruikt. Raadpleeg voor meer informatie de sectie “De printkoppen schoonmaken”.
PAPIERBAANTEST BAK 2 UITVOEREN	Hiermee kunt u een papierbaantest voor Bak 2 uitvoeren. Wanneer u dit item selecteert, voert de printer papier uit Bak 2 in en gaat hiermee door totdat alle papier is uitgevoerd.
PAPIERBAANTEST BAK 3 UITVOEREN	Hiermee kunt u een papierbaantest voor Bak 3 uitvoeren. Wanneer u dit item selecteert, voert de printer papier uit Bak 3 in en gaat hiermee door totdat alle papier is uitgevoerd.
PAPIERBAANTEST BAK 1 UITVOEREN	Hiermee kunt u een papierbaantest voor Bak 1 uitvoeren. Wanneer u dit item selecteert, voert de printer papier uit Bak 1 in en gaat hiermee door totdat alle papier is uitgevoerd.

Informatiemenu

Item	Verklaring
CONTR INKTNIVEAU	Als u dit item kiest, wordt aangegeven hoeveel inkt zich nog in elke inktpatroon bevindt.
BASE FIRMW.VER	Als u dit item kiest, wordt de firmware-versie van de printer weergegeven.
PS FIRMW.VER	Als u dit item kiest, wordt de PostScript-firmware-versie van de printer weergegeven.
MIO FIRMW.VER	Als u dit item kiest, wordt de firmware-versie van de MIO-printserver weergegeven.
CONTR. TOTALE RAM-GROOTTE	Als u dit item kiest, wordt de firmware-versie van de MIO-printserver weergegeven.
SERVICE-ID	Als u dit item kiest, wordt weergegeven hoeveel RAM er in de printer is geïnstalleerd. Als u dit item kiest, wordt het Servicelidentificatienummer van de printer weergegeven. U hebt dit nummer nodig als u voor ondersteuning contact opneemt met het HP-klantenservicecentrum.

Zelfstmenu

Item	Verklaring
MENU-INDELING AFDRUKKEN	In dit menu-overzicht wordt de indeling van de menu-items op het bedieningspaneel weergegeven.
LIJST PS-LETT. AFDRUKKEN	In de lijst met PS-lettertypen worden alle PostScript-lettertypen vermeld die momenteel voor de printer beschikbaar zijn.
DIAGNOSEPAGINA AFDRUKKEN	Op de diagnosepagina worden de algemene printergegevens en de huidige netwerkparameters weergegeven.
EXT DIAGNOSEPAG AFDRUKKEN	Op de uitgebreide diagnosepagina wordt informatie over de printer weergegeven die u kunt gebruiken bij het oplossen van problemen.

Afdrukkwaliteitmen

Item	Waarden	Verklaring
AFDRUKKVAL= NORMAAL	NORMAAL ECONOFAST BEST	<p>NORMAAL: in de modus Normaal worden kwaliteitsafdrukken geproduceerd. Dit is de aanbevolen instelling voor snelheid en kwaliteit. De modus Normaal is de standaardinstelling voor de meeste papiersoorten.</p> <p>ECONOFAST: kladkwaliteit. In de modus EconoFast worden de afdrukken sneller geproduceerd dan in de modus Normaal, met een vergelijkbare afdrukkwaliteit. Als u de modus EconoFast gebruikt, wordt er minder inkt gebruikt en hoeft u derhalve de inktpatronen minder vaak te vervangen. Afdrukken in de modus EconoFast is alleen mogelijk wanneer u gewoon papier of transparanten als papiersoort selecteert.</p> <p>BEST: hoogste afdrukkwaliteit. In de modus Best wordt voor alle papiersoorten de hoogste afdrukkwaliteit bereikt en is bovendien geen sprake van het streepeffect dat soms optreedt bij vulkleuren. Hier staat tegenover dat bij de meeste documenten de afdrukken langzamer worden geproduceerd dan in de modus Normaal.</p>

Afdrukmenu

Item	Waarden	Verklaring
PAPIER = LETTER	LETTER LEGAL 13X19 A4 A3 11X17 JISB4	Hiermee stelt u het papierformaat in.
AFDRUKSTAND= STAAND	STAAND LIGGEND	Hiermee stelt u de standaardafdrukstand in. Opmerking: U kunt de afdrukstand het beste instellen vanuit de printerdriver of de toepassing.
RT TOEV AAN RI = NEE	NEE JA	Selecteer JA als u een regelterugloopinstructie wilt toevoegen aan elke regel invoerinstructie die voorkomt in PCL-taken die afkomstig zijn van een oudere PCL-versie (zuivere tekst, geen taakbesturing). In sommige omgevingen wordt voor een nieuwe regel alleen de besturingscode RI (regel invoer) gebruikt. Met deze optie kunt u aan alle regel invoer instructies de vereiste regel terugloop instructie toevoegen.

IO-Menu

Item	Waarden	Verklaring
TIME-OUT TAAK UIT = 15	5 - 300	Hiermee kunt u instellen (in seconden) hoelang de printer tijdens een afdruktaak moet wachten alvorens de taak te beëindigen. Wanneer niet alle gegevens van een afdruktaak naar de printer worden verstuurd, wacht de printer gedurende het hier ingestelde aantal seconden op de ontbrekende gegevens. Als de gegevens niet alsnog worden ontvangen, wordt de taak afgebroken en wordt de volgende afdruktaak verwerkt. Druk eenmaal op [Waarde] als u het aantal seconden in stappen van één seconde wilt verhogen of houd [Waarde] ingedrukt als u snel door de waarden wilt bladeren.
TIME-OUT TAAK IN = 15	0 - 300	Hiermee kunt u instellen (in seconden) hoelang de printer op de volgende afdruktaak moet wachten alvorens over te schakelen naar een andere poort. Deze instelling is van belang wanneer uw printer is aangesloten op 2 verschillende poorten (bijvoorbeeld de parallelle poort en de netwerkpoort). Druk eenmaal op [Waarde] als u het aantal seconden in stappen van één seconde wilt verhogen of houd [Waarde] ingedrukt als u snel door de waarden wilt bladeren.
TIME-OUT I/O-KANAAL= 120	0 - 300	Hiermee kunt u instellen (in seconden) hoelang de printer gegevens van een poort blijft ontvangen alvorens over te schakelen naar de volgende poort. Wanneer de printer is aangesloten op meerdere poorten en er gelijktijdig vanuit deze poorten gegevens naar de printer worden gestuurd, kan de printer schakelen tussen deze poorten zodat aan alle taken dezelfde prioriteit wordt gegeven. Druk eenmaal op [Waarde] als u het aantal seconden in stappen van één seconde wilt verhogen of houd [Waarde] ingedrukt als u snel door de waarden wilt bladeren.

Reset-Menu

Item	Verklaring
FABR.INST HERST	Hiermee kunt u de meeste huidige instellingen annuleren en vervangen door de (standaard)fabrieksinstellingen. Tevens wordt hierdoor de invoerbuffer voor de huidige in-/uitvoerbewerking leeggemaakt.
RESET ACTIEF I/O-KANAAL	Hierdoor worden de beginwaarden hersteld en de invoer- en uitvoerbuffers leeggemaakt (alleen voor de huidige in-/uitvoerbewerkingen).
RESET ALLE I/O-KANAAL	Hierdoor worden voor alle in-/uitvoerbewerkingen de beginwaarden hersteld en de invoer- en uitvoerbuffers leeggemaakt.
RESET MIO NAAR FABR.INST.	Hiermee kunt u de meeste huidige instellingen van de MIO-printserver annuleren en vervangen door de (standaard)fabrieksinstellingen.

Configuratiemenu

Item	Waarden	Verklaring
PERS. INST. = AUTO	AUTO PCL PS	<p>Selecteer de standaardprintertaal (persoonlijke instelling). De keuzemogelijkheden zijn afhankelijk van de talen die in de printer zijn geïnstalleerd. Als u bijvoorbeeld de PS-module hebt geïnstalleerd, kunt u kiezen uit AUTO, PCL of PS.</p> <p>Normaal gesproken hoeft u de printertaal niet te wijzigen (de standaardinstelling is AUTO). Als u een andere taal selecteert, wil dat niet zeggen dat de printer automatisch omschakelt van de ene naar de andere taal. Dit kan alleen door specifieke softwareopdrachten naar de printer te sturen.</p>

MIO-MENU

De items in dit menu zijn afhankelijk van de geïnstalleerde MIO-printserver. Raadpleeg de documentatie bij de printserver voor meer informatie.

POSTSCRIPT-MENU (alleen voor de HP 2500CM of voor andere modellen met de PostScript Upgrade Kit)

Item	Waarden	Verklaring
PS-FOUTEN AFDR = UIT	UIT AAN	Selecteer AAN als u het PS-foutoverzicht wilt afdrukken wanneer er een PS-fout optreedt.
STORINGHERST. = AUTO	AUTO AAN UIT	<p>Hiermee kunt u instellen wat de printer moet doen wanneer er een papierstoring optreedt.</p> <p>AUTO: de printer selecteert automatisch de beste modus voor het herstellen van de papierstoring (meestal is dit AAN). Dit is de standaardinstelling.</p> <p>AAN: de printer drukt de pagina's automatisch opnieuw af wanneer de papierstoring is verholpen.</p> <p>UIT: de printer drukt de pagina's na een papierstoring niet opnieuw af. Bij deze instelling verloopt het afdrukproces sneller.</p>
AANTAL=1	1 - 99	Stel het standaardaantal kopieën in door een getal tussen 1 en 99 op te geven. Druk eenmaal op [Waarde] als u het aantal kopieën in stappen van één seconde wilt verhogen of houd [Waarde] ingedrukt als u snel door de waarden wilt bladeren.

Opmerking: ◇ variabelen worden in de kolom Bericht tussen haakjes weergegeven.

Bericht	Verklaring	Oplossing
OFF LINE	De printer is off line.	Druk op {◇} om de printer on line te zetten.
BEËINDIGT TAAK	De printer annuleert de huidige afdruktaak.	
GEEN (KLEUR) INKT, VERVANG PATROON	Een van de inktpatronen (zwart, cyaan, magenta of geel) is leeg.	Vervang de betreffende patroon.
INKTP (KLEUR) DEFECT, VERVANG PATROON	Een van de inktpatronen (zwart, cyaan, magenta of geel) is defect.	Vervang de betreffende patroon.
GEEN INKTP (KLEUR), PLAATS PATROON	Een van de inktpatronen (zwart, cyaan, magenta of geel) ontbreekt.	Installeer de betreffende patroon.
PRINTK (KLEUR) DEFECT, VERVANG PRINTK	Een van de printkoppen (zwart, cyaan, magenta of geel) is defect.	Vervang de betreffende printkop.
GEEN PRINTKOP (KLEUR), PLAATS PRINTKOP	Een van de printkoppen (zwart, cyaan, magenta of geel) ontbreekt.	Installeer de betreffende printkop.
PRINTKOPKLEP IS OPEN	De toegangsklep tot de printkoppen is open.	Sluit de klep om door te gaan met afdrukken.
BOVENKLEP IS OPEN	De bovenklep is open.	Sluit de klep en druk op {◇} om door te gaan met afdrukken.
PAPIERSTORING, OPEN BOVENKLEP	Het papier in de printer is vastgelopen.	Open de bovenklep en verwijder het papier. Sluit daarna de klep en druk op {◇} om door te gaan met afdrukken.
WAGENSTORING, OPEN BOVENKLEP	Het printkopmechanisme is vastgelopen.	Open de bovenklep en zet de wagen weer los. Sluit daarna de klep en druk op {◇} om door te gaan met afdrukken.
WAGENSTORING, OPEN KLEP	Het printkopmechanisme is vastgelopen.	Open de toegangsklep tot de printkoppen en verhelp de blokkade. Sluit daarna de toegangsklep tot de printkoppen en druk op {◇} om door te gaan met afdrukken.

LACHTERPANEEL WEG	De linkerkant van het achterpaneel is niet correct geplaatst.	Open de achterklep en zorg ervoor dat de linkerkant van het achterpaneel op de juiste manier is geïnstalleerd.
RACHTERPANEEL WEG	De rechterkant van het achterpaneel is niet correct geplaatst.	Open de achterklep en zorg ervoor dat de rechterkant van het achterpaneel op de juiste manier is geïnstalleerd.
PAPIERGELEIDING BAK 2 VERWIJD	Een van de papiergeleiders in Bak 2 is verwijderd.	Plaats de papiergeleider terug in Bak 2.
BAK 3 OPEN PAPIERGEL. VERW	Bak 3 is open of een van de papiergeleiders van Bak 3 is verwijderd.	Zorg ervoor dat beide papiergeleiders op de juiste manier zijn geïnstalleerd en dat Bak 3 in de printer is geplaatst.
HANDM INVR LADEN (TYPE) (FORMAAT)	U hebt ervoor gekozen om af te drukken vanuit Bak 1.	Laad het soort en het formaat papier dat wordt vermeld op het LCD-scherm en druk op {◇} om door te gaan met afdrukken.
BAK (NUMMER) LEEG, LAAD EN DRUK OP {◇}	De opgegeven bak is leeg.	Laad het soort en het formaat papier waarvoor deze bak is ingesteld. Raadpleeg de sectie over het laden van papier als u de instelling voor papierformaat van deze bak wilt wijzigen.
DRUK OP {◇} OM DOOR TE GAAN	Druk op de knop {◇} als u wilt doorgaan met de huidige afdruktaak.	
MEDIA IN BAK 1, VERWIJDER	Er is afdrukmetaal in Bak 1 geplaatst dat niet overeenkomt met de soort en het formaat dat in uw huidige afdruktaak is ingesteld.	Verwijder het afdrukmetaal in Bak 1 en druk op de knop {◇} om door te gaan met afdrukken. Als u toch wilt afdrukken vanuit Bak 1, moet u dit instellen in uw driver en de afdruktaak versturen voordat u afdrukmetaal in Bak 1 plaatst.
VERK. TYPE MEDIA, (ACTIE)	De printer heeft een soort afdrukmetaal gedetecteerd dat niet overeenkomt met de soort die in uw afdrুকinstellingen is gespecificeerd.	U kunt ervoor kiezen het juiste afdrukmetaal te laden, maar u kunt ook afdrukken op het bestaande metaal. Desgewenst kunt u ook de huidige afdrुकtaak annuleren door op de knop [Afdrukken annuleren] te drukken.
ONVERW P.FORMAAT	Het opgegeven papierformaat wijkt af van het papierformaat dat voor de invoerbak is geselecteerd. De uitvoer is afgedrukt voor zover deze op het papier in de printer past. Een deel van de uitvoer is wellicht verloren gegaan.	Plaats het juiste afdrukmetaal in de bak en druk opnieuw af.

<p>PRINTKOPPEN NIET UITGELIJND</p>	<p>De printkoppen zijn niet uitgelijnd. Voor de beste afdrukkwaliteit moeten de printkoppen vóór de volgende afdrukaak worden uitgelijnd.</p>	<p>Lijn de printkoppen uit. In de sectie Printkoppen uitlijnen wordt besproken hoe u de printkoppen kunt uitlijnen.</p>
<p>GEEN HP-INKTP (KLEUR)</p>	<p>Er is een inktpatroon van een andere leverancier gedetecteerd. HP geeft geen garanties voor het functioneren van de printer wanneer andere dan originele HP-patronen worden gebruikt. Het gebruik van incompatibele patronen kan storing in het gecompliceerde afdruksysteem veroorzaken. Dit kan leiden tot een verminderde afdrukkwaliteit en zelfs tot beschadiging van de printer.</p>	<p>Gebruik altijd originele HP-inktpatronen.</p>
<p>INKTP (KLEUR) BIJNA VERLOPEN</p>	<p>Een van de inktpatronen (zwart, cyaan, magenta of geel) heeft bijna de verloopdatum bereikt. Voor een optimale afdrukkwaliteit, raden wij u aan geen inktpatronen te gebruiken waarvan de verloopdatum is verstreken.</p>	<p>Houd er rekening mee dat de betreffende inktpatroon binnenkort vervangen moet worden.</p>
<p>(KLEUR) INKTP BIJNA LEEG</p>	<p>Een van de inktpatronen (zwart, cyaan, magenta of geel) is bijna leeg. U kunt met de inktpatroon blijven afdrucken totdat deze geheel leeg is.</p>	<p>Houd er rekening mee dat de betreffende inktpatroon binnenkort vervangen moet worden.</p>

Hieronder ziet u een overzicht van de minimale afdrukarges voor de diverse ondersteunde papierformaten. Deze marges zijn gebaseerd op de afdrukstand Staand.

Papierformaat	Linkermarge	Rechtermarge	Bovenmarge	Ondermarge
US Letter 6,35mm	0,25" 6,35mm	0,25" 2,97mm	0,117" 12,7mm	0,5"
11" 17"	0,26" 6,6mm	0,26" 6,6mm	0,117" 2,97mm	0,5" 12,7mm
A4	0,113" 2,87mm	0,113" 2,87mm	0,117" 2,97mm	0,5" 12,7mm
A3	0,205" 5,2mm	0,205" 5,2mm	0,117" 2,97mm	0,5" 12,7mm
B4	0,205" 5,2mm	0,205" 5,2mm	0,117" 2,97mm	0,5" 12,7mm
Legal	0,25" 6,25mm	0,25" 6,25mm	0,117" 2,97mm	0,5" 12,7mm
Executive	0,252" 6,4mm	0,252" 6,4mm	0,117" 2,97mm	0,5" 12,7mm
A5	0,127" 3,2mm	0,127" 3,2mm	0,117" 2,97mm	0,5" 12,7mm
B5	0,128" 3,23mm	0,128" 3,23mm	0,117" 2,97mm	0,5" 12,7mm
Index Card 101mmx152mm	0,133" 3,38mm	0,133" 3,38mm	0,117" 2,97mm	0,5" 12,7mm
Index Card 101mmx203mm	0,127" 3,2mm	0,127" 3,2mm	0,117" 2,97mm	0,5" 12,7mm
A6 Card	0,133" 3,38mm	0,133" 3,38mm	0,117" 2,97mm	0,5" 12,7mm
330mmx483mm	0,207" 5,26mm	0,207" 5,26mm	0,117" 2,97mm	0,5" 12,7mm
Statement	0,203" 5,25mm	0,203" 5,25mm	0,117" 2,97mm	0,5" 12,7mm
Aangepast (100mmx148mm tot 330,2x482,6mm)	3,48mm	3,48mm	2,97mm	12,7mm

De diagnosepagina is een waardevol hulpmiddel bij het oplossen van problemen. Aan de hand van deze testpagina kunt u vaststellen of de printer goed werkt.

Een diagnosepagina afdrukken:

1. Druk op [Menu] totdat ZELFTESTMENU wordt weergegeven.
2. Druk op [Item] totdat DIAGNOSEPAGE AFDRUKKEN wordt weergegeven.
3. Druk op [Selecteren] om de diagnosepagina af te drukken.

De diagnosepagina ziet er als volgt uit:

| = A
B =

HP 2500C Series Diagnostic Test

Printer Information

Model: HP 2500C Series
Version: 5.1.0
S/N Printer: XXXXXXXXXX , Carriage:
Service ID#: 890
Optional Paper Tray Installed: Yes
Pages Printed: 87

1

Built-in Bitmap Fonts

Proportional
CGTimes 5,6,7,8,10,12,14
CGTimes *Italic* 5,6,7,8,10,12,14
Univers 5,6,7,8,10,12,14
Univers *Italic* 5,6,10,12

Fixed-Pitch
Courier 6,12,24
Courier *Italic* 6,12,24
Letter Gothic 6,12,24
Letter Gothic 4,7,9,5,19
Letter Gothic *Italic* 6,12,24

Available Point Sizes
5,6,7,8,10,12,14
5,6,7,8,10,12,14
5,6,10,12

Available Pitches
5,10,16,67,20
5,10,20
6,12,24
16,67
6,12,24

2

Printhead Information

Pages Printed (approximate) B: 0 C: 0 M: 0 Y: 0
Nozzles Disabled (<3 OK) B: 0 C: 0 M: 0 Y: 0

Printhead Status

■ B: - [dashed line] + HP No.10
■ C: - [dashed line] + HP No.10
■ M: - [dashed line] + HP No.10
■ Y: - [dashed line] + HP No.10

3

Ink Cartridge Information

Pages Printed (approximate) B: 75 C: 25 M: 175 Y: 50

Ink Cartridge Level

■ B: - [bar] + HP No.10
■ C: - [bar] + HP No.10
■ M: - [bar] + HP No.10
■ Y: - [bar] + HP No.10

4

|| = C
D =

De diagnosepagina is onderverdeeld in vier secties:

Item	Omschrijving
1	Bij Printerinformatie wordt algemene informatie over de printer vermeld, zoals het nummer van de firmware-versie, het model en de service-ID.
2	Bij Ingebouwde bitmap-lettertypen wordt vermeld welke residente lettertypen in de printer zijn geïnstalleerd. Dit zijn andere lettertypen dan de TrueType-lettertypen die in uw computer zijn geïnstalleerd.
3	Bij Printkopinformatie worden statusgegevens van de printkoppen vermeld. Als deze balken correct zijn afgedrukt, functioneren de printkoppen naar behoren.
4	Bij Inktpatrooninformatie wordt aangegeven hoeveel inkt zich nog in elke inktpatroon bevindt.

HP

2500C

Bijlage E - klantenondersteuning

HP FIRST

HP FIRST is een geautomatiseerd informatiesysteem met ophaal-functionaliteit waarmee u op elk gewenst tijdstip (dag en nacht) gratis per fax technische informatie kunt opvragen. U kunt contact opnemen met HP FIRST via de volgende telefoonnummers.

Voor de VS en Canada:
(800) 333-1917

Voor klanten in Europa:
Verenigd Koninkrijk 0800 96 02 71

Voor service in het Engels buiten het Verenigd Koninkrijk: + 31 20 681 5792

Oostenrijk	0600 8128
België (Nederlands)	0800 11906
België (Frans)	0800 17043
Denemarken	800 10453
Finland	800 13134
Frankrijk	0800 905900
Duitsland	0130 810061
Italië	1678 59020
Noorwegen	800 11 319
Portugal	05 05 31 33 42
Spanje	900 993123
Zweden	020 795743
Zwitserland (Frans)	0800 551 526
Zwitserland (Duits)	0800 551 527
Nederland	0800 022 2420

Voor klanten in Azië en het Stille Zuidzee-gebied:

Australië	613 9272 2627
China	86 10 6564 5735
Hongkong	2506 2422
India	9111 622 6420
Indonesië	21-352 2044
Korea	822 769 0543
Maleisië	03 298 2478
Nieuw-Zeeland	64 09 356 6642
Filipijnen	(65) 275 7251
Singapore	275 7251
Taiwan	(02) 719 5589
Thailand	662 661 3511

Het HP-klantenservicecentrum is bereikbaar op de volgende nummers.

Voor de V.S.:	(208) 323-2551
Voor Canada	(905)206-4663

Voor Latijns-Amerika:

Argentinië	(541) 787 4061/69
Brazilië	55 11 709 1444
Chili	562 800 360999
Mexico City	01-800-22147000/1-800-9052900
Mexico Guadalajara	(525) 264 2075
Mexico Monterey	91800 22147
Venezuela	582 239 5664

Voor Europa:

Afrika/Midden-Oosten	41 22/780 71 11
Oostenrijk	0660 6386
België (Nederlands)	02 6268806
België (Frans)	02 6268807
Tsjechië	42 (2) 471 7327
Denemarken	3929 4099
Finland	203 47288
Frankrijk	01 43 62 34 34
Duitsland	180 5258 143
Griekenland	0168 96 411
Hongarije	36 (1) 252 4505
Ierland	01662 5525
Italië	02 264 10350
Noorwegen	22 11 6299
Polen	48 22 37 50 65
Portugal	01 441 7199
Rusland	7095 923 50 01

Spanje	902 321 123
Zweden	08 619 2170
Zwitserland	0848 80 11 11
Nederland	020 606 8751
Turkije	90 1 224 59 25
Verenigd Koninkrijk	0171 512 5202

Voor Azië en het Stille Zuidzee-gebied:

Australië	(61-3) 9272-8000
China	86 10 6564 5959
Hongkong	800 96 7729
India	9111 682 6035
Indonesië	21 350 3408
Korea	(82-2) 3270-0700
Maleisië	03 295 2566
Nieuw-Zeeland	09 356-6640
Filipijnen	2 867 3551
Singapore	272 5300
Taiwan	866-2-7170055
Thailand	02 661 4011
Vietnam	8823 4530



©Copyright 1998
Hewlett-Packard Company

450 Alexandra Road
Singapore 119960
Singapore.

<http://www.hp.com/go/hp2500>