

Guida di riferimento rapido

hp deskjet 9xx series

Sommario

Imparare a stampare	1
Presentazione della stampante hp deskjet series	2
Termini e convenzioni	3
Avvisi e riconoscimenti	4
Informazioni sulle funzionalità della stampante	5
Uso dei vassoi della carta	9
Stampa con la stampante hp deskjet	11
Stampa su carta e su altri supporti	17
Buste	18
Trasparenze	22
Etichette	24
Biglietti da visita, schede index e altri supporti di stampa di piccolo formato	26
Fotografie	28
Biglietti di auguri	30
Poster	32
Striscioni	34
Trasferimenti termici	36
Stampa manuale su due lati	38
Funzionalità speciali	41
Funzione di stampa a raggi infrarossi	42
Stampa con il modulo per la stampa automatica su due lati	45
Sensore automatico del tipo di carta	47

Manutenzione del prodotto. 49

Spia di stato delle cartucce di stampa	50
Sostituzione delle cartucce di stampa	53
Pulizia automatica delle cartucce di stampa	56
Pulizia manuale delle cartucce di stampa	57
Pulizia della superficie esterna della stampante	60
Rabboccamento delle cartucce di stampa	61
Conservazione delle cartucce di stampa	62
Numeri di parte delle cartucce di stampa	63
Uso dell'utilità hp deskjet	64

Per risolvere un problema. 65

Significato delle spie lampeggianti	66
La stampante non stampa	68
La stampante è molto lenta	71
Problemi con la stampa	73
Problemi con la stampa a raggi infrarossi	78
Problemi con il modulo per la stampa automatica su due lati	80
Problemi con il sensore automatico del tipo di carta	85

Specifiche tecniche 87

Specifiche tecniche per la stampante hp deskjet 990 series	88
Specifiche tecniche per la stampante hp deskjet 980 series	93
Specifiche tecniche per la stampante hp deskjet 960 series	98
Specifiche tecniche per la stampa a raggi infrarossi	103
Specifiche tecniche del modulo per la stampa automatica su due lati	104
Margini minimi di stampa	107
Requisiti di sistema	109

Indice 111

Imparare a stampare

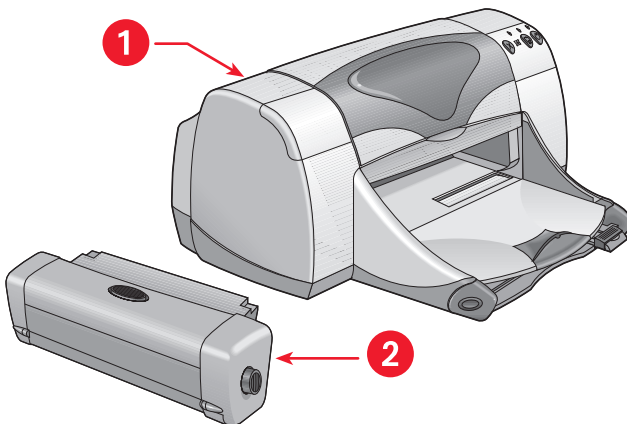
- **Presentazione della stampante hp deskjet series**
- **Termini e convenzioni**
- **Avvisi e riconoscimenti**
- **Informazioni sulle funzionalità della stampante**
- **Uso dei vassoi della carta**
- **Stampa con la stampante hp deskjet**

Presentazione della stampante hp deskjet series

Congratulazioni! La stampante HP Deskjet che avete acquistato è dotata di diverse nuove funzioni:

- Potenziamento della capacità di stampa che consente di stampare da altre periferiche, oltre al computer, usando la stampa a raggi infrarossi. *Questa funzione potrebbe non essere disponibile per tutti i modelli di stampante.*
- Aumento della velocità di stampa fino a 17 pagine al minuto per testo in nero e 13 pagine al minuto per testo a colori o con grafica a colori. *Le velocità di stampa variano a seconda dei modelli di stampante.*
- Maggiore flessibilità nella stampa dei documenti su due lati usando il modulo per la stampa automatica su due lati. *Questa funzione potrebbe non essere disponibile per tutti i modelli di stampante.*
- Migliori prestazioni di stampa usando il Sensore automatico del tipo di carta.
- Ottima qualità fotografica grazie alla tecnologia di stampa della HP ColorSmart III, PhotoREt III.

Le stampanti HP Deskjet sono state appositamente progettate per assistere nel conseguimento dei migliori risultati per specifiche esigenze di stampa. Leggere le informazioni su queste e su altre funzioni nelle sezioni seguenti.



1. stampante hp deskjet 2. modulo di stampa automatica su due lati

Termini e convenzioni

I seguenti termini e convenzioni sono usati nella *Guida di riferimento rapido*.

Termini

È possibile che le stampanti HP Deskjet 990cxi/cse, HP Deskjet 980cxi, HP Deskjet 960cxi/960cse series siano indicate come **HP Deskjet 9xx** o **HP Deskjet**.

Simboli

Il simbolo > guida l'utente in una serie di procedure del software.

Ad esempio:

Fare clic su **Macintosh HD > Utilità > hp deskjet > utilità hp deskjet** per aprire lo schermo delle utilità di hp deskjet 9xx.

Avvisi di attenzione e avvertenze

Un avviso di **attenzione** indica che potrebbe essere possibile danneggiare la stampante HP Deskjet o un altro dispositivo. Ad esempio:

Attenzione! Non toccare gli ugelli dell'inchiostro o i contatti di rame della cartuccia di stampa. Ciò causerà otturazioni, errori dell'inchiostro e connessioni elettriche non corrette.

Un'**avvertenza** indica la possibilità di lesioni personali per l'utente o per altre persone.

Ad esempio:



Avvertenza! Tenere le cartucce di stampa fuori dalla portata dei bambini.

Icone

Un'icona di **nota** indica che sono fornite ulteriori informazioni. Ad esempio:



Per ottenere i risultati migliori, usare i prodotti HP.

Avvisi e riconoscimenti

Avvisi della hewlett-packard company

Le informazioni contenute in questo documento sono soggette a modifiche senza preavviso.

La Hewlett-Packard (HP) declina ogni garanzia riguardo a questo materiale, incluse, ma non limitate alle garanzie implicite di commercializzazione ed idoneità a scopi particolari.

La Hewlett-Packard non è responsabile per eventuali errori contenuti in questo documento, né per danni incidentali o derivanti dalla vendita, dal funzionamento o dall'uso di questo materiale.

Tutti i diritti riservati. È vietato fotocopiare, riprodurre o tradurre questo manuale in un'altra lingua senza il consenso scritto della Hewlett-Packard, tranne per quanto specificato dalle leggi di copyright.

Riconoscimenti

Apple, il logo Apple, AppleTalk, ColorSync, il logo ColorSync, EtherTalk, Finder, LocalTalk, Mac, Macintosh, Mac OS, PowerBook, Power Macintosh e QuickDraw sono marchi di fabbrica della Apple Computer, Inc., depositati negli Stati Uniti e in altri Paesi.

Adobe e Acrobat sono marchi di fabbrica della Adobe Systems Incorporated.

TrueType è un marchio di fabbrica della Apple Computer, Inc negli Stati Uniti.

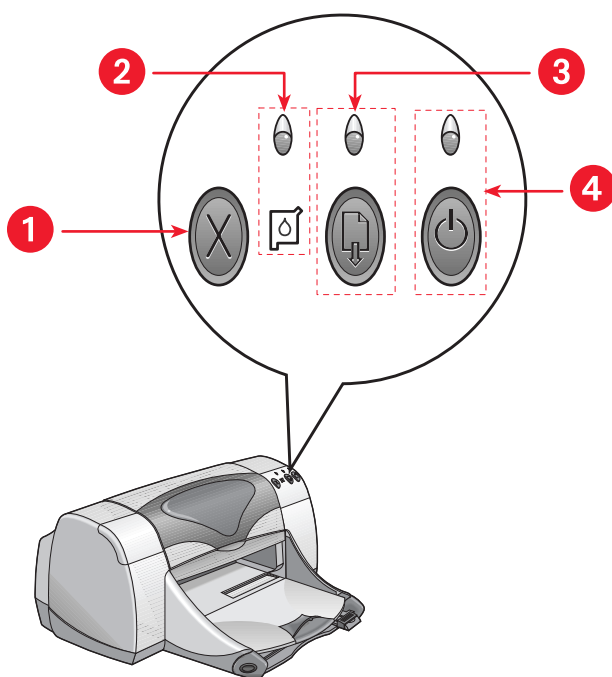
Palm, Palm III, Palm V e Palm VII sono marchi di fabbrica della Palm, Inc.

Copyright 2000 Hewlett-Packard Company

Informazioni sulle funzionalità della stampante

Pulsanti e spie luminose

I pulsanti della stampante HP Deskjet consentono di accendere e di spegnere la stampante, di annullare un processo di stampa, oppure di riprendere la stampa. Le spie costituiscono dei segnali visivi sullo stato della stampante.



- 1. pulsante Annulla
- 2. spia e simbolo di stato della cartuccia di stampa
- 3. spia e pulsante Riprendi
- 4. spia e pulsante di alimentazione

Pulsante Annulla

Premere questo pulsante per annullare il processo di stampa in corso.

Simbolo e spia di stato delle cartucce di stampa

Se accesa, la spia situata sopra questo simbolo indica che è necessario controllare lo stato delle cartucce di stampa.

Pulsante e spia Riprendi

La spia al di sopra del pulsante Riprendi lampeggia quando occorre eseguire un'azione come il caricamento della carta o l'eliminazione di un inceppamento. Dopo avere risolto il problema, premere il pulsante Riprendi per continuare a stampare.

Pulsante e spia di alimentazione

Il pulsante di alimentazione consente di accendere e di spegnere la stampante. La stampante si accende circa cinque secondi dopo la pressione del pulsante di alimentazione. La spia verde al di sopra del pulsante di alimentazione lampeggia quando la stampa è in corso.

Attenzione! Usare solo il pulsante di alimentazione sul lato anteriore per accendere e per spegnere la stampante. L'uso di una multipresa, di un dispositivo di protezione da sovratensione o di un interruttore a muro per accendere e spegnere la stampante potrebbe causare guasti prima del normale.

Vedere anche:

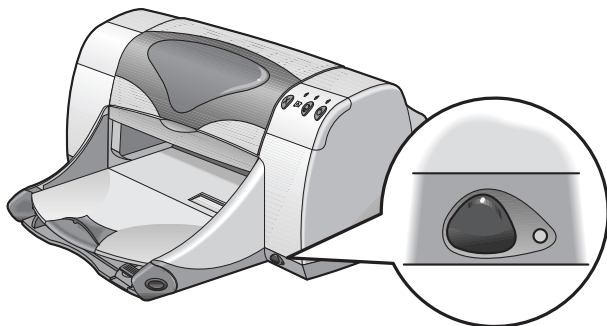
Numeri di parte delle cartucce di stampa

Vassoi della carta

La stampante dispone di un vassoio di uscita e di un vassoio di alimentazione. Sistemare la carta, o altro tipo di supporto, nel vassoio di alimentazione per la stampa. Le pagine stampate vengono depositate nel vassoio di uscita.

Lente per raggi infrarossi

La stampante HP Deskjet è dotata di una speciale lente per raggi infrarossi (Ir). Questa lente consente la stampa da un'altra periferica di invio a raggi infrarossi, come un Palm Pilot o PowerBook. *La funzione di stampa a raggi infrarossi potrebbe non essere disponibile per tutti i modelli della stampante.*

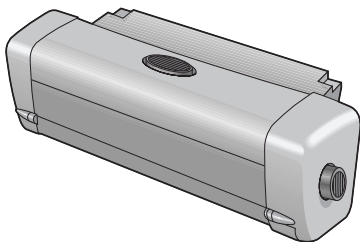


Vedere anche:

Funzione di stampa a raggi infrarossi

Modulo per la stampa automatica su due lati

Il modulo per la stampa automatica su due lati è una funzione speciale dell'hardware che consente alla stampante di stampare automaticamente su entrambi i lati del supporto. Se questa funzione non fa parte della stampante, può essere acquistata separatamente.



Vedere anche:

Stampa con il modulo per la stampa automatica su due lati

Stampa manuale su due lati

La funzione di stampa manuale su due lati consente alla stampante di stampare su entrambi i lati del foglio dopo l'installazione dello sportello di accesso posteriore.

Vedere anche:

Stampa manuale su due lati

Sensore automatico del tipo di carta

Il sensore automatico del tipo di carta determina automaticamente il tipo di carta adatto per la maggioranza dei supporti cartacei o di altro tipo sistemati nel vassoio di alimentazione della stampante. In particolare quando si utilizza carta e supporti HP, questo sensore permette di ottenere i migliori risultati di stampa. Il sensore può essere usato con supporti sia di tipo HP che di altra marca, ma è stato ottimizzato per i supporti HP. Dato che l'impostazione predefinita per la stampante è Automatico, la stampante è in grado di selezionare rapidamente il tipo di carta adatto.

Questa funzione non è consigliata per la carta e i supporti stampati o rigati.

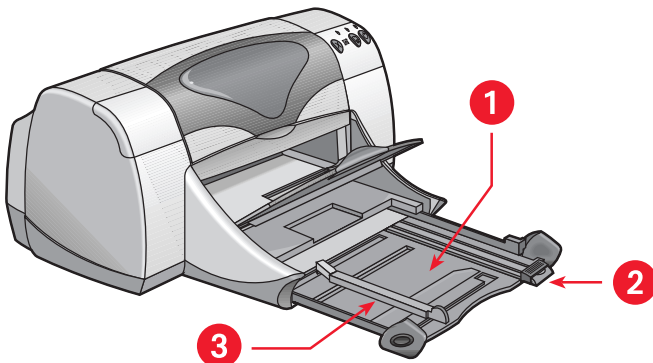
Vedere anche:

Sensore automatico del tipo di carta

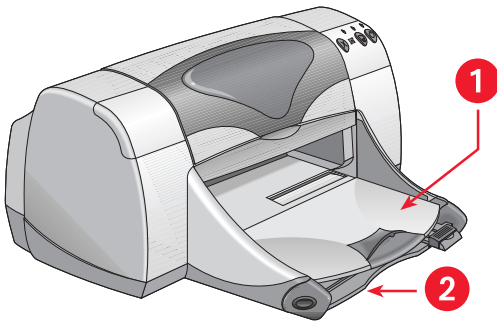
Uso dei vassoi della carta

Vassoio di alimentazione

Il vassoio di alimentazione contiene la carta o altro tipo di supporti da stampare.



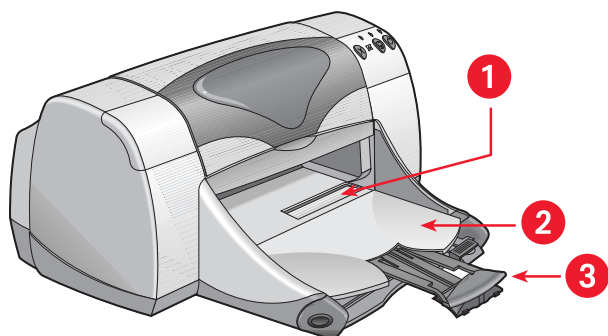
1. vassoio di alimentazione aperto
2. guida della lunghezza del supporto
3. guida della larghezza del supporto



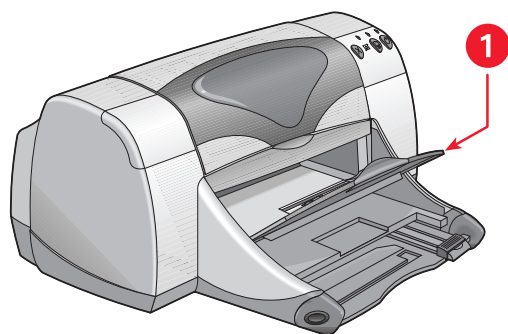
1. vassoio di uscita
2. vassoio di alimentazione chiuso

Vassoio di uscita

Cambiare la posizione del vassoio di uscita a seconda delle esigenze di stampa.



1. alloggiamento per busta singola
2. vassoio di uscita abbassato
3. estensione del vassoio di uscita



1. vassoio di uscita alzato

Vassoio di uscita abbassato. Lasciare il vassoio nella posizione abbassata per la maggioranza dei tipi di stampa, inclusa quella di buste singole.

Estensione del vassoio di uscita. Per la stampa di molte pagine, estendere il vassoio di uscita. Occorre anche usare l'estensione durante la stampa in modalità Bozza per evitare che i fogli cadano sul pavimento. Al termine del processo di stampa, chiudere l'estensione del vassoio di uscita per riportarla all'interno della stampante.

Vassoio di uscita alzato. Sistemare il vassoio in posizione alzata per facilitare il caricamento di carta per striscioni. La stampa di striscioni richiede di mantenere il vassoio di uscita in posizione alzata.



Non usare l'estensione del vassoio di uscita con i fogli di formato legale per evitare eventuali inceppamenti.

Stampa con la stampante hp deskjet

La stampante è controllata dal software installato nel computer. Il software della stampante, definito anche come driver della stampante, include finestre di dialogo per inviare alla stampante le richieste di stampa. Selezionare la stampante a disposizione come impostazione predefinita prima di procedere alla stampa.

Selezione della stampante predefinita con Scelta risorse

Usare uno dei metodi seguenti per specificare la stampante HP Deskjet 9xx a disposizione come stampante predefinita in Scelta risorse.

Collegamento USB

1. Selezionare **Scelta risorse** dal menu Apple.
2. Selezionare **hp deskjet xx** nella finestra superiore sinistra dello schermo di Scelta risorse.
3. Selezionare **deskjet 9xx** nella finestra destra dello schermo di Scelta risorse.
4. Chiudere Scelta risorse.

Collegamento alla rete AppleTalk

1. Accendere sia il computer che la stampante e accertarsi che siano collegati alla rete AppleTalk.



Per collegare la stampante alla rete AppleTalk occorre avere a disposizione un server di stampa esterno, come HP Jetdirect 300X.

2. Selezionare **Scelta risorse** dal menu Apple.
3. Selezionare l'opzione **Attivo** vicino a AppleTalk.
4. Fare clic sull'icona **hp deskjet** nella finestra superiore sinistra di Scelta risorse.
5. Selezionare la zona della stampante nella finestra Zone di AppleTalk.
6. Selezionare **deskjet 9xx** nella finestra destra di Scelta risorse.
7. Chiudere Scelta risorse.

Altre opzioni per selezionare la stampante predefinita

Oltre a utilizzare Scelta risorse, è possibile selezionare una stampante predefinita procedendo come riportato di seguito.

- Fare clic sull'icona della stampante nella barra dei menu e poi selezionare **hp deskjet 9xx**.
- Fare clic sull'icona della basetta di controllo per attivarla. Fare clic sull'icona della stampante nella basetta e poi selezionare **hp deskjet 9xx**.
- Trascinare il documento da stampare sull'icona della stampante **hp deskjet 9xx** sul desktop.
- Fare clic sull'icona di **deskjet 9xx** sul desktop, poi fare clic su **Stampa** nella barra dei menu. Selezionare **Imposta stampante predefinita**.

Il comando Stampa invia i documenti alla stampante hp deskjet 9xx finché non viene selezionata una nuova stampante predefinita. Se si cambia stampante, controllare il documento prima di stamparlo per verificare se è stata modificata la formattazione o l'impaginazione.

Selezione delle impostazioni di stampa

Le istruzioni seguenti forniscono il metodo più comune per selezionare il formato di pagina e le opzioni di stampa. Il programma software utilizzato potrebbe richiedere l'uso di un metodo diverso da quello illustrato.

Controllo del formato di pagina

1. Aprire il file da stampare.
2. Fare clic su **File** > **Formato di stampa** per visualizzare lo schermo del formato di stampa di hp deskjet 9xx.
3. Selezionare le opzioni seguenti:
 - **Formato carta:** scegliere il formato di fogli, buste o altri supporti presenti nel vassoio di alimentazione.
 - **Scala (%):** immettere un numero tra 5 e 999. I numeri inferiori a 100 riducono le dimensioni dell'immagine, mentre quelli superiori a 100 le allargano. Il cambiamento delle dimensioni potrebbe causare variazioni nell'impaginazione del documento.
 - **Orientamento:** scegliere l'icona dell'orientamento desiderato per il documento da stampare.
 - **Immagine speculare:** selezionare questa opzione se occorre.
 - **Ruota di 180°:** selezionare questa opzione, se appropriata.
 - **Margini di sicurezza su entrambi i lati:** selezionare questa opzione per regolare i margini per la stampa su due lati.
4. Fare clic su **OK** per salvare le opzioni di formato della pagina.

Selezione delle opzioni di stampa

1. Aprire il file da stampare.
2. Fare clic su **File** > **Stampa** per visualizzare lo schermo di hp deskjet 9xx. Viene visualizzato lo schermo dell'opzione predefinita Generale. Selezionare in questo schermo il numero di copie da stampare, le pagine da stampare e la sequenza di stampa. Le opzioni di stampa correnti possono anche essere visualizzate sul fondo dello schermo.
3. Fare clic sulle frecce nel campo Generale per visualizzare un elenco di opzioni aggiuntive.

4. Selezionare **Tipo di carta/Qualità** per scegliere le opzioni della qualità di stampa, il tipo di carta, la densità dell'inchiostro e il tempo di asciugatura.
5. Selezionare **Formato** per scegliere la stampa di diverse pagine per foglio e la stampa su due lati.
6. Selezionare **Colore** per scegliere le opzioni per colore, scala di grigi, immagine in bianco e nero e risoluzione del testo.
 - **ColorSmart III** consente di regolare la saturazione dell'inchiostro, la luminosità e la tonalità del colore per le immagini stampate. L'opzione ColorSmart III consente inoltre di disattivare il miglioramento delle immagini.
 - **ColorSync** è usato per la corrispondenza dei colori con altri computer che usano il sistema di simulazione ColorSync.
 - **Scala di grigi** stampa in tonalità di grigi. Questa opzione consente inoltre di ottimizzare la stampa di fax e fotocopie.
 - **Bianco e nero** stampa solo in bianco e nero, con nessun altro colore o grigio. L'uso del solo nero non è consigliato con carta lucida.
7. Selezionare **Stampa in background** per scegliere le opzioni di stampa in primo piano o in background e la durata della stampa.
 - Selezionare **Background** per continuare a lavorare durante la stampa.
 - Selezionare **Primo piano** per una stampa più veloce; che non consente però di continuare a lavorare fino al termine della stampa.Ulteriori funzioni sono disponibili con la stampa in background. Fare doppio clic sull'icona della stampante **hp deskjet 9xx** sul desktop per:
 - **Eliminare un processo di stampa**
 - Fare clic sul titolo o sull'icona del processo di stampa e poi fare clic sull'icona **Cestino** oppure
 - Trascinare l'icona del documento sull'icona Cestino sul desktop. Questi metodi eliminano solo il processo di stampa e non il documento.
 - **Sospendere/interrompere temporaneamente un processo di stampa**
 - Fare clic sul titolo o sull'icona del processo di stampa e poi fare clic sul pulsante **Pausa**.
La richiesta di stampa si interrompe fin quando l'utente non seleziona nuovamente il titolo e fa clic sul pulsante **Riprendi**.
 - Trascinare l'icona del documento sull'elenco dei documenti in attesa di stampa.

- **Identificare un processo di stampa urgente**
 - Fare clic sul titolo o sull'icona del processo di stampa e poi fare clic sul **piccolo orologio**.
 - Fare clic su **Urgente** nella finestra di dialogo visualizzata. Questa azione sposta il processo di stampa all'inizio dell'elenco di richieste.
- **Ordinare/modificare la sequenza per i processi di stampa**
 - Selezionare il titolo della colonna in base alla quale si desidera ordinare o scegliere i vari processi.
 - Selezionare il titolo della colonna **Priorità di stampa** per visualizzare e modificare la sequenza di stampa.
 - Trascinare ed inserire il titolo del processo di stampa nel punto desiderato della colonna dei nomi.
- **Interrompere e riprendere la stampa**
 - Selezionare **Interrompi coda** dall'opzione del menu di stampa per fermare la stampa.
 - Selezionare **Avvia coda** dall'opzione del menu di stampa per riprendere la stampa.
- **Cambiare la stampante**
 - Per spostare un processo di stampa da una stampante ad un'altra dello stesso tipo, trascinare l'icona del processo di stampa sull'icona della stampante desiderata.
 - Se le stampanti non fossero dello stesso tipo, il software della stampante non consente di spostare un processo di stampa su una stampante incompatibile.

Uso dei pulsanti nella finestra di dialogo di stampa

I pulsanti sul fondo della finestra di dialogo Stampa includono:

Predefinito: riporta l'impostazione a quella predefinita dal sistema.

Modifica impostazioni...: consente di modificare le impostazioni di stampa memorizzate.

Salva impostazioni correnti...: consente di assegnare un nome alle impostazioni e di salvarle con quel nome.

Anteprima: consente di vedere il documento prima di stamparlo con le impostazioni correnti.

Annulla: elimina le impostazioni immesse e chiude la finestra di dialogo Stampa.

OK: avvia la stampa.

Stampa dal desktop

La stampa dal desktop risulta utile quando si devono stampare contemporaneamente diversi documenti oppure quando si ha un documento già formattato da stampare su una stampante particolare. Usare uno dei metodi seguenti per stampare i documenti dal desktop:

- Trascinare le icone dei documenti da stampare sull'icona della stampante sul desktop.
- Selezionare le icone dei documenti da stampare e poi fare clic su **File > Stampa**. Selezionare le opzioni di stampa dallo schermo di hp deskjet 9xx e poi fare clic su **OK**.

Stampa su carta e su altri supporti

- Buste
- trasparenze
- Etichette
- Biglietti da visita, schede index e altri supporti di stampa di piccolo formato
- Fotografie
- Biglietti di auguri
- Poster
- Striscioni
- Trasferimenti termici
- Stampa manuale su due lati

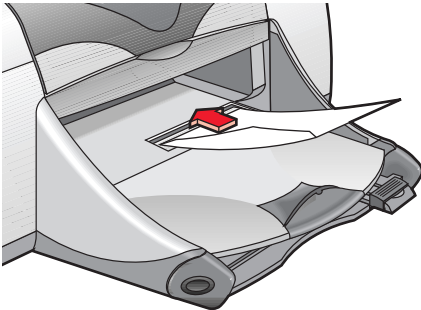
Buste

Stampare un busta singola usando l'alloggiamento per busta singola oppure stampare un gruppo di buste con il vassoio di alimentazione.

Stampa di una busta singola

Preparazione alla stampa

1. Far scorrere la busta, con il lato della linguetta a sinistra e verso l'alto, nell'alloggiamento per busta singola.
2. Spingere la busta in avanti fino in fondo.



Stampa di buste

Se il programma software a disposizione include una funzione di stampa delle buste, non seguire queste istruzioni. Seguire le istruzioni fornite dal software.

1. Aprire il file da stampare.
2. Fare clic su **File > Formato di stampa**.
3. Selezionare le opzioni seguenti:
 - **Formato carta:** formato della busta appropriato
 - **Scala (%):** percentuale appropriata (100 è il valore predefinito)
 - **Orientamento:** **Verticale**
4. Fare clic su **OK**.

5. Fare clic su **File** > **Stampa**.

Viene visualizzato lo schermo hp deskjet 9xx, che presenta lo schermo dell'opzione Generale. Fare clic sulle frecce nel campo Generale per selezionare le opzioni seguenti.

6. Selezionare **Tipo di carta/Qualità**, e poi quanto segue:
 - **Tipo di carta: Carta normale**
 - **Qualità di stampa: Normale**
7. Selezionare **Formato**, e poi quanto segue:
 - **Pagine per foglio: 1 (Normale)**
 - **Stampa su due lati:** non selezionata
8. Fare clic su **OK** per stampare.

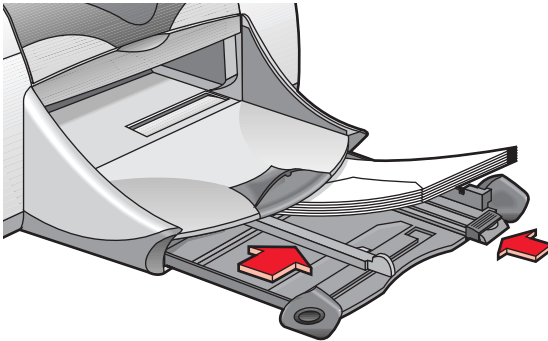
Direttive per la stampa

- Verificare che il vassoio di uscita sia abbassato.
- Evitare di usare buste con fermagli o finestre.
- Evitare di usare buste lucide o in rilievo, con bordi spessi, irregolari o curvi o che hanno pieghe o tagli o sono comunque danneggiate.

Stampa di risme di buste

Preparazione alla stampa

1. Estrarre il vassoio di alimentazione.
2. Far scorrere verso l'esterno entrambe le guide del foglio e rimuovere la carta dal vassoio di alimentazione.
3. Inserire nel vassoio di alimentazione fino a 15 buste, con la linguetta rivolta a sinistra e verso l'alto.
4. Spingere le buste in avanti fino in fondo.
5. Far scorrere le guide del foglio in modo che appoggino bene sui bordi delle buste. Far scorrere il vassoio in avanti fino all'arresto.



Stampa di buste

Se il programma software a disposizione include una funzione di stampa delle buste, non seguire queste istruzioni. Seguire le istruzioni fornite dal software.

1. Aprire il file da stampare.
2. Fare clic su **File > Formato di stampa**.
3. Selezionare le opzioni seguenti:
 - **Formato carta:** formato della busta appropriato
 - **Scala (%):** percentuale appropriata (100 è il valore predefinito)
 - **Orientamento:** **Verticale**
4. Fare clic su **OK**.

5. Fare clic su **File** > **Stampa**.

Viene visualizzato lo schermo hp deskjet 9xx, che presenta lo schermo dell'opzione Generale. Fare clic sulle frecce nel campo Generale per selezionare le opzioni seguenti.

6. Selezionare **Tipo di carta/Qualità**, e poi quanto segue:

- **Tipo di carta: Carta normale**
- **Qualità di stampa: Normale**

7. Selezionare **Formato**, e poi quanto segue:

- **Pagine per foglio: 1 (Normale)**
- **Stampa su due lati:** non selezionata

8. Fare clic su **OK** per stampare.

Direttive per la stampa

- Non caricare mai più di 15 buste alla volta nel vassoio di alimentazione.
- Prima di inserire le buste, allinearne i bordi.
- Evitare di usare buste con fermagli o finestre.
- Evitare di usare buste lucide o in rilievo, con bordi spessi, irregolari o curvi o che hanno pieghe o tagli o sono comunque danneggiate.

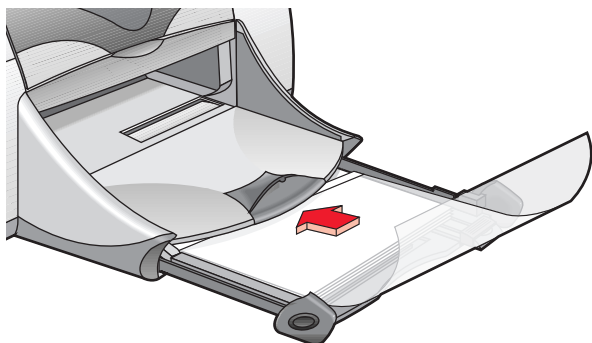


Per ottenere i risultati migliori, usare prodotti HP.

Trasparenze

Preparazione alla stampa

1. Estrarre il vassoio di alimentazione.
2. Far scorrere verso l'esterno entrambe le guide del foglio e rimuovere la carta dal vassoio di alimentazione.
3. Aprire a ventaglio i fogli delle trasparenze per separarli, quindi allinearne i bordi.
4. Inserire una risma massima di 30 trasparenze nel vassoio, con il lato ruvido rivolto verso il basso e la striscia adesiva in avanti verso la stampante.



5. Spingere le trasparenze in avanti fino in fondo.
6. Far scorrere le guide del foglio in modo che appoggino bene sui bordi delle trasparenze e far scorrere il vassoio in avanti fino all'arresto.

Stampa di trasparenze

1. Aprire il file da stampare.
2. Fare clic su **File** > **Formato di stampa**.
3. Selezionare le opzioni seguenti:
 - **Formato carta:** formato appropriato
 - **Scala (%):** percentuale appropriata (100 è il valore predefinito)
 - **Orientamento:** orientamento appropriato

4. Fare clic su **OK**.
5. Fare clic su **File > Stampa**.
Viene visualizzato lo schermo hp deskjet 9xx, che presenta lo schermo dell'opzione Generale. Fare clic sulle frecce nel campo Generale per selezionare le opzioni seguenti.
6. Selezionare **Tipo di carta/Qualità**, e poi quanto segue:
 - **Tipo di carta: pellicola per trasparenze hp premium inkjet transparency film**
 - **Qualità di stampa: Normale o Migliore**
7. Selezionare **Formato**, e poi quanto segue:
 - **Pagine per foglio: 1 (Normale)**
 - **Stampa su due lati:** non selezionata
8. Fare clic su **OK** per stampare.

Direttive per la stampa

Per ottenere i risultati migliori, usare la pellicola per trasparenze **hp premium inkjet transparency film**.

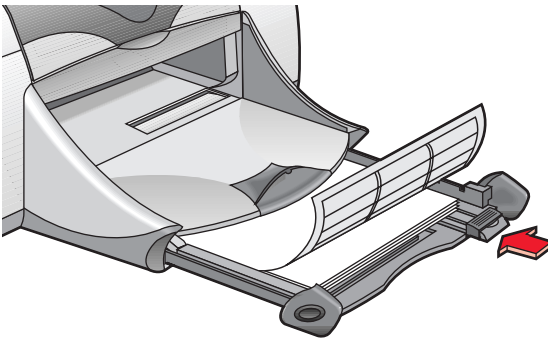


Per ottenere i risultati migliori, usare prodotti HP.

Etichette

Preparazione per la stampa

1. Estrarre il vassoio di alimentazione.
2. Far scorrere verso l'esterno entrambe le guide del foglio e rimuovere la carta dal vassoio di alimentazione.
3. Aprire a ventaglio i fogli delle etichette per separarli, quindi allinearne i bordi.
4. Non caricare più di 20 fogli di etichette, con il lato dell'etichetta rivolto verso il basso.
5. Far scorrere le guide del foglio in modo che appoggino bene sui bordi dei fogli.



Stampa di etichette

1. Aprire il file da stampare.
2. Fare clic su **File** > **Formato di stampa**.
3. Selezionare le opzioni seguenti:
 - **Formato carta:** **A4 Letter** o **US Letter**
 - **Scala (%):** percentuale appropriata (100 è il valore predefinito)
 - **Orientamento:** orientamento appropriato
4. Fare clic su **OK**.

5. Fare clic su **File** > **Stampa**.

Viene visualizzato lo schermo hp deskjet 9xx, che presenta lo schermo dell'opzione Generale. Fare clic sulle frecce nel campo Generale per selezionare le opzioni seguenti.

6. Selezionare **Tipo di carta/Qualità**, e poi quanto segue:

- **Tipo di carta:** **carta normale**
- **Qualità di stampa:** **Normale**

7. Selezionare **Formato**, e poi quanto segue:

- **Pagine per foglio:** **1 (Normale)**
- **Stampa su due lati:** non selezionata

8. Fare clic su **OK** per stampare.

Direttive per la stampa

- Usare solo etichette di carta create appositamente per le stampanti a getto d'inchiostro.
- Non caricare mai più di 20 fogli di etichette alla volta.
- Usare solo fogli di etichette completi.
- Accertarsi che i fogli non siano gommati, piegati o arricciati o che si staccino dal foglio di protezione.
- Non usare etichette di plastica o trasparenti. L'inchiostro non si asciuga se utilizzato con tali etichette.

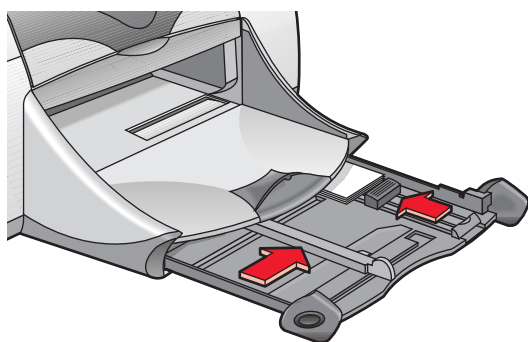


Per ottenere i risultati migliori, usare prodotti HP.

Biglietti da visita, schede index e altri supporti di stampa di piccolo formato

Preparazione alla stampa

1. Estrarre il vassoio di alimentazione e sollevare il vassoio di uscita.
2. Far scorrere verso l'esterno entrambe le guide del foglio e rimuovere la carta dal vassoio di alimentazione.
3. Allineare i bordi dei supporti.
4. Non sistemare nel vassoio più di 45 biglietti o altro supporto di formato piccolo.
5. Spingere i biglietti o altri supporti in avanti fino in fondo e poi abbassare il vassoio di uscita.
6. Allineare le guide della lunghezza ai bordi dei supporti.
7. Far scorrere il regolatore di precisione della lunghezza (la parte colorata) in modo che si appoggi bene ai supporti di stampa.
8. Allineare le guide della larghezza della carta ai bordi dei supporti.



9. Inserire il vassoio di alimentazione.

Stampa di biglietti da visita, schede index e altri supporti di stampa di piccolo formato

1. Aprire il file da stampare.
2. Fare clic su **File** > **Formato di stampa**.

3. Selezionare le opzioni seguenti:
 - **Formato carta:** formato di biglietto appropriato
 - **Scala (%):** percentuale appropriata (100 è il valore predefinito)
 - **Orientamento:** **Verticale**
4. Fare clic su **OK**.
5. Fare clic su **File > Stampa**.

Viene visualizzato lo schermo hp deskjet 9xx, che presenta lo schermo dell'opzione Generale. Fare clic sulle frecce nel campo Generale per selezionare le opzioni seguenti.
6. Selezionare **Tipo di carta/Qualità**, e poi quanto segue:
 - **Tipo di carta:** **carta normale**
 - **Qualità di stampa:** **Normale**
7. Selezionare **Formato**, e poi quanto segue:
 - **Pagine per foglio:** **1 (Normale)**
 - **Stampa su due lati:** non selezionata
8. Fare clic su **OK** per stampare.

Direttive per la stampa

Se lo schermo presenta un avviso di **carta esaurita**, verificare che i supporti di stampa siano stati correttamente inseriti nel vassoio di alimentazione.

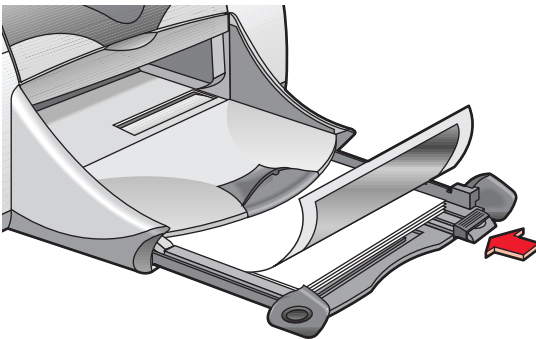


Per ottenere i risultati migliori, usare prodotti HP.

Fotografie

Preparazione per la stampa

1. Estrarre il vassoio di alimentazione.
2. Far scorrere verso l'esterno entrambe le guide del foglio e rimuovere la carta dal vassoio di alimentazione.
3. Aprire a ventaglio i fogli della carta fotografica per separarli, quindi allinearne i bordi.
4. Non caricare più di 20 fogli di carta fotografica (con il lato da stampare rivolto verso il basso) nel vassoio di alimentazione.
5. Far scorrere le guide del foglio in modo che appoggino bene sui bordi dei fogli della carta fotografica e reinserire il vassoio.



Stampa di fotografie

1. Aprire il file da stampare.
2. Fare clic su **File** > **Formato di stampa**.
3. Selezionare le opzioni seguenti:
 - **Formato carta:** formato di carta appropriato
 - **Scala (%):** percentuale appropriata (100 è il valore predefinito)
 - **Orientamento:** orientamento appropriato
4. Fare clic su **OK**.

5. Fare clic su **File** > **Stampa**.

Viene visualizzato lo schermo hp deskjet 9xx, che presenta lo schermo dell'opzione Generale. Fare clic sulle frecce nel campo Generale per selezionare le opzioni seguenti.

6. Selezionare **Tipo di carta/Qualità**, e poi quanto segue:

- **Tipo di carta:** carta fotografica appropriata
- **Qualità di stampa:** **Migliore**

7. Selezionare **Formato**, e poi quanto segue:

- **Pagine per foglio:** **1 (Normale)**
- **Stampa su due lati:** non selezionata

8. Fare clic su **OK** per stampare.

Direttive per la stampa

- Usare la **carta fotografica hp "premium plus photo paper"** o **hp "premium photo paper"** per ottenere i migliori risultati.
- Scattare una fotografia digitale, eseguire la scansione di una fotografia o chiedere al fotografo di fornire un file elettronico della fotografia. Per poter essere stampata, la foto deve essere in formato elettronico (digitale).



Per ottenere i risultati migliori, usare prodotti HP.

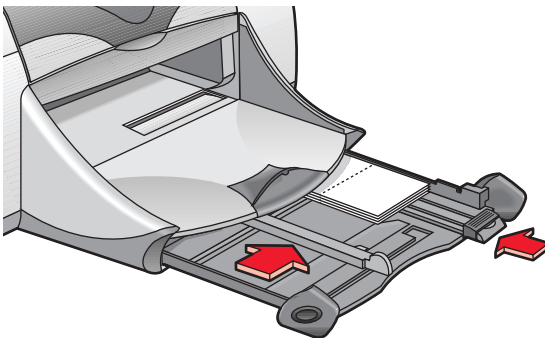
Vedere anche:

Problemi con la stampa

Biglietti di auguri

Preparazione per la stampa

1. Estrarre il vassoio di alimentazione e sollevare il vassoio di uscita.
2. Far scorrere verso l'esterno entrambe le guide del foglio e rimuovere la carta dal vassoio di alimentazione.
3. Aprire a ventaglio i biglietti di auguri per separarli.
4. Allineare i bordi dei biglietti e sistemare non più di 5 biglietti nel vassoio.
5. Spingere i biglietti in avanti fino in fondo e poi abbassare il vassoio di uscita.
6. Allineare le guide della lunghezza ai bordi dei biglietti e reinserire il vassoio.



Stampa dei biglietti di auguri

1. Aprire il file da stampare.
2. Fare clic su **File > Formato di stampa**.
3. Selezionare le opzioni seguenti:
 - **Formato carta:** formato di biglietto appropriato
 - **Scala (%):** percentuale appropriata (100 è il valore predefinito)
 - **Orientamento:** **Verticale**
4. Fare clic su **OK**.

5. Fare clic su **File** > **Stampa**.

Viene visualizzato lo schermo hp deskjet 9xx, che presenta lo schermo dell'opzione Generale. Fare clic sulle frecce nel campo Generale per selezionare le opzioni seguenti.

6. Selezionare **Tipo di carta/Qualità**, e poi quanto segue:

- **Tipo di carta:** carta per biglietti di auguri appropriata
- **Qualità di stampa:** **Normale**

7. Selezionare **Formato**, e poi quanto segue:

- **Pagine per foglio:** **1 (Normale)**
- **Stampa su due lati:** selezionare se occorre

8. Fare clic su **OK** per stampare.

Direttive per la stampa

- Se si dispone di biglietti già piegati, aprire i biglietti e inserirli nel vassoio di alimentazione.
- Se lo schermo presenta un avviso di **carta esaurita**, verificare che i supporti di stampa siano stati correttamente inseriti nel vassoio di alimentazione.



Per ottenere i risultati migliori, usare prodotti HP.

Vedere anche:

Stampa manuale su due lati

Poster

Preparazione alla stampa

1. Estrarre il vassoio di alimentazione.
2. Far scorrere verso l'esterno entrambe le guide del foglio e rimuovere la carta dal vassoio di alimentazione.
3. Aprire a ventaglio i fogli per separarli, quindi allinearne i bordi.
4. Sistemare i fogli nel vassoio.
5. Far scorrere le guide del foglio in modo che appoggino bene sui bordi dei fogli e reinserire il vassoio.

Stampa di poster

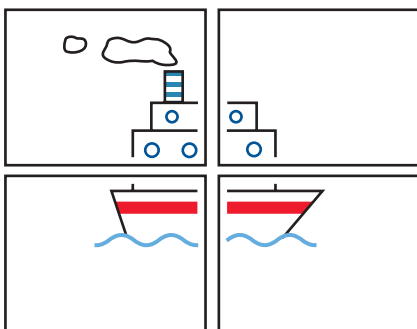
1. Aprire il file da stampare.
2. Fare clic su **File > Formato di stampa**.
3. Selezionare le opzioni seguenti:
 - **Formato carta:** formato appropriato
 - **Scala (%):** percentuale appropriata (100 è il valore predefinito)
 - **Orientamento:** orientamento appropriato
4. Fare clic su **OK**.
5. Fare clic su **File > Stampa**.

Viene visualizzato lo schermo hp deskjet 9xx, che presenta lo schermo dell'opzione Generale. Fare clic sulle frecce nel campo Generale per selezionare le opzioni seguenti.

6. Selezionare **Tipo di carta/Qualità**, e poi quanto segue:
 - **Tipo di carta:** **carta normale**
 - **Qualità di stampa:** **Normale**
7. Selezionare **Formato**, e poi quanto segue:
 - **Stampa a sezioni** (nell'elenco a comparsa Più pagine per foglio): selezionare questa opzione
 - **Dimensione sezioni:** **2 x 2**, **3 x 3** o **4 x 4**
 - **Stampa bordo:** appropriato
 - **Stampa su due lati:** non selezionata
8. Fare clic su **OK** per stampare.

Direttive per la stampa

Dopo la stampa, ritagliare i bordi di ciascun foglio e unire i fogli con nastro adesivo.

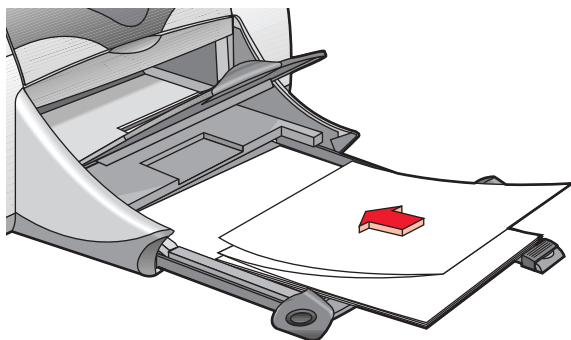


Per ottenere i risultati migliori, usare prodotti HP.

Striscioni

Preparazione alla stampa

1. Estrarre il vassoio di alimentazione.
2. Fare scorrere verso l'esterno entrambe le guide del foglio e rimuovere la carta dal vassoio di alimentazione.
3. Alzare il vassoio di uscita e far scorrere entrambe le guide del foglio in modo che appoggino bene sui bordi della carta. Lasciare il vassoio di uscita in posizione elevata.
4. Selezionare fino a 20 fogli di carta per striscioni. Rimuovere e scartare le strisce perforate, se presenti.
5. Sistemare la carta per gli striscioni nel vassoio di alimentazione in modo che il lato strappato sia in cima al pacco e rivolto verso la stampante.
6. Inserire il vassoio di alimentazione.



Stampa di striscioni

1. Aprire il file da stampare.
2. Fare clic su **File > Formato di stampa**.
3. Selezionare le opzioni seguenti:
 - **Formato carta:** **carta per striscioni (US Letter Banner o A4 Letter Banner)**
 - **Scala (%):** percentuale appropriata (100 è il valore predefinito)
 - **Orientamento:** orientamento appropriato

4. Fare clic su **OK**.
5. Fare clic su **File > Stampa**.
Viene visualizzato lo schermo hp deskjet 9xx, che presenta lo schermo dell'opzione Generale. Fare clic sulle frecce nel campo Generale per selezionare le opzioni seguenti.
6. Selezionare **Tipo di carta/Qualità**, quindi scegliere quanto segue:
 - **Tipo di carta: carta normale**
 - **Qualità di stampa: Normale**
7. Selezionare **Formato**, e poi quanto segue:
 - **Pagine per foglio: 1 (Normale)**
 - **Stampa su due lati:** non selezionata
8. Fare clic su **OK** per stampare.

Direttive per la stampa

Usare la **carta per striscioni continui hp "banner paper"** per ottenere i migliori risultati.



Per ottenere i risultati migliori, usare prodotti HP.

Vedere anche:

Problemi con la stampa

Trasferimenti termici

Preparazione alla stampa

1. Estrarre il vassoio di alimentazione.
2. Far scorrere verso l'esterno entrambe le guide del foglio e rimuovere la carta dal vassoio di alimentazione.
3. Aprire a ventaglio i fogli dei trasferimenti termici per separarli, quindi allinearne i bordi.
4. Sistemare la carta per i trasferimenti termici nel vassoio, con il lato stampabile rivolto verso il basso.
5. Far scorrere le guide del foglio in modo che appoggino bene sui bordi dei trasferimenti termici e reinserire il vassoio.



Stampa di trasferimenti termici

1. Aprire il file da stampare.
2. Fare clic su **File** > **Formato di stampa**.
3. Selezionare le opzioni seguenti:
 - **Formato carta:** formato appropriato
 - **Scala (%):** percentuale appropriata (100 è il valore predefinito)
 - **Orientamento:** orientamento appropriato

4. Fare clic su **OK**.
5. Fare clic su **File > Stampa**.
Viene visualizzato lo schermo hp deskjet 9xx, che presenta lo schermo dell'opzione Generale. Fare clic sulle frecce nel campo Generale per selezionare le opzioni seguenti.
6. Selezionare **Tipo di carta/Qualità**, e poi quanto segue:
 - **Tipo di carta: carta per getto d'inchiostro alta qualità hp premium "inkjet paper"**
 - **Qualità di stampa: Migliore**
7. Selezionare **Formato**, e poi quanto segue:
 - **Pagine per foglio: 1 (Normale)**
 - **Stampa su due lati:** non selezionata
8. Fare clic su **OK** per stampare.

Direttive per la stampa

- Per stampare un documento con un'immagine speculare, il testo e le illustrazioni vengono capovolti orizzontalmente rispetto a quanto appare sullo schermo del computer.
- Usare **supporti di stampa hp per il Trasferimento a caldo** per ottenere i migliori risultati.



Per ottenere i risultati migliori, usare prodotti HP.

Stampa manuale su due lati

Preparativi per la stampa

1. Estrarre il vassoio di alimentazione.
2. Togliere tutti i supporti dal vassoio di uscita.
3. Sistemare la carta nel vassoio di alimentazione.
4. Far scorrere le guide del foglio in modo che appoggino bene sui bordi dei fogli.
5. Reinserire il vassoio.

Stampa manuale

1. Aprire il file da stampare.
2. Fare clic su **File > Formato di stampa**.
3. Selezionare le opzioni seguenti:
 - **Formato carta:** formato appropriato
 - **Scala (%):** percentuale appropriata (100 è il valore predefinito)
 - **Orientamento:** orientamento appropriato

4. Fare clic su **OK**.

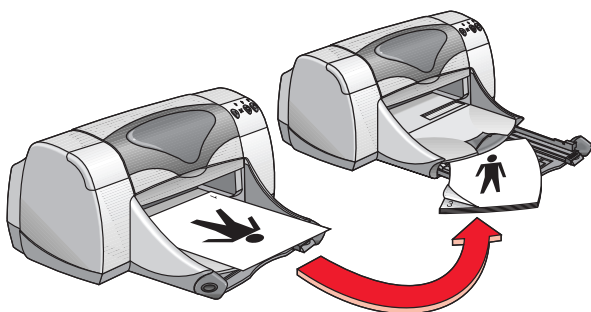
5. Fare clic su **File > Stampa**.

Viene visualizzato lo schermo hp deskjet 9xx, che presenta lo schermo dell'opzione Generale. Fare clic sulle frecce nel campo Generale per selezionare le opzioni seguenti.

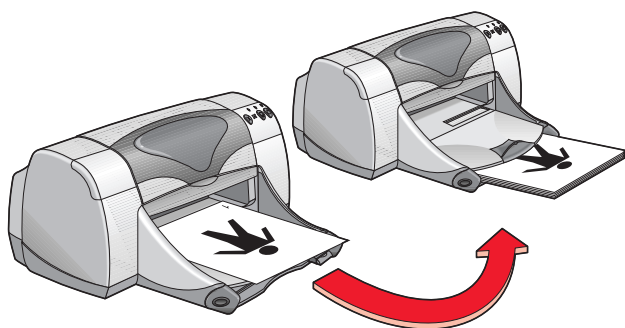
6. Selezionare **Tipo di carta/Qualità**, e poi quanto segue:
 - **Tipo di carta:** tipo appropriato
 - **Qualità di stampa:** **Normale**

7. Selezionare **Formato**, e poi quanto segue:
- **Pagine per foglio: 1 (Normale)**
 - **Stampa su due lati:** selezionare questa opzione
 - **Rilegatura:** l'icona corrispondente (Libro o Calendario)
 - **Manuale:** selezionare questa opzione
8. Fare clic su **OK** per stampare.

Seguire le istruzioni di ricaricamento della carta visualizzate sullo schermo del computer.



Rilegatura a libro



Rilegatura a calendario

9. Fare clic su **Continua** dopo il caricamento della carta.

Direttive per la stampa

- La stampa dei documenti su due lati si ottiene con uno dei metodi seguenti:
 - Collegare lo sportello di accesso posteriore per la stampa manuale su due lati
 - Collegare il modulo di stampa automatica su due lati.
- La stampante stampa automaticamente per prime le pagine dispari. In seguito, la stampante presenta un messaggio sullo schermo per segnalare di ricaricare i fogli per la stampa delle pagine pari.



Per ottenere i risultati migliori, usare prodotti HP.

Vedere anche:

Stampa con il modulo per la stampa automatica su due lati

Funzionalità speciali

- Funzione di stampa a raggi infrarossi
- Stampa con il modulo per la stampa automatica su due lati
- Sensore automatico del tipo di carta

Funzione di stampa a raggi infrarossi

Uso della funzione a raggi infrarossi con un PowerBook

Se il PowerBook in uso è dotato della tecnologia a raggi infrarossi che usa il protocollo IrDA, è possibile stabilire un collegamento senza fili TCP/IP o AppleTalk. Usare uno dei metodi seguenti per individuare le istruzioni per l'uso delle comunicazioni a raggi infrarossi con il PowerBook:

- Consultare la guida di riferimento o le istruzioni allegate al PowerBook.
- Accedere al sito Web del PowerBook o rivolgersi al servizio di assistenza clienti.
- Accedere al sito Web dell'ente Infrared Data Association (IrDA) all'indirizzo seguente:
<http://www.irda.org>.

Stampa da un PowerBook

1. Accendere la stampante.
2. Individuare la lente per i raggi infrarossi sul PowerBook.
3. Allineare la lente per raggi infrarossi del PowerBook con la lente per raggi infrarossi della stampante.

Il computer deve trovarsi ad una distanza massima di un metro dalla stampante ed entro un angolo totale di 30 gradi rispetto alla lente per raggi infrarossi della stampante.

4. Spostare qualsiasi ostacolo situato tra i due dispositivi.
Quando l'allineamento di questi due dispositivi è corretto, la luce a raggi infrarossi inizia a lampeggiare.
5. Trasmettere il file da stampare secondo le normali procedure di stampa.
La luce a raggi infrarossi sulla stampante presenta un raggio continuo durante la procedura di trasferimento. Al termine della stampa, la luce diventa intermittente.



Se il PowerBook viene spostato fuori dall'area della lente a raggi infrarossi della stampante durante il processo di stampa, la luce della stampante potrebbe spegnersi e la stampante potrebbe interrompere la stampa. Se i due dispositivi sono riallineati entro circa 3-30 secondi, il processo di stampa viene ripreso.

Stampa a raggi infrarossi con un Palm Pilot

1. Individuare la lente per raggi infrarossi sul Palm Pilot.
2. Allineare la lente per raggi infrarossi del Palm Pilot con la lente per raggi infrarossi della stampante.

Il Palm Pilot deve trovarsi ad una distanza massima di un metro dalla stampante ed entro un angolo totale di 30 gradi rispetto alla lente per raggi infrarossi della stampante.

3. Spostare qualsiasi ostacolo situato tra il Palm Pilot e la stampante.
4. Seguire una di queste procedure:
 - Usare il comando **Raggio** per stampare un singolo appuntamento del calendario oppure uno o più biglietti da visita, voci di elenco o annotazioni.
 - Usare il comando **Stampa** per inviare una o più voci (come appuntamenti, messaggi di posta elettronica, rubriche o elenchi vari) alla stampante.

La luce a raggi infrarossi sulla stampante presenta un raggio continuo durante la procedura di trasferimento. Al termine della stampa, la luce diventa intermittente.



La stampa (al contrario della trasmissione di un raggio) richiede la presenza di un programma di stampa che migliora notevolmente l'aspetto delle informazioni stampate. Per la stampa, seguire le specifiche procedure indicate dal programma.

Stampa a raggi infrarossi con una macchina fotografica digitale hp photosmart

1. Individuare la lente per raggi infrarossi sulla macchina fotografica digitale.
Consultare il manuale della macchina fotografica per determinare la posizione della lente per raggi infrarossi.
2. Allineare la lente per raggi infrarossi della macchina fotografica con quella della stampante.
La macchina fotografica deve trovarsi ad una distanza massima di un metro dalla stampante ed entro un angolo totale di 30 gradi rispetto alla lente per raggi infrarossi della stampante.
3. Spostare qualsiasi ostacolo situato tra la macchina fotografica e la stampante.
4. Inviare alla stampa una fotografia seguendo le normali procedure di trasmissione o di condivisione della macchina fotografica. Consultare la guida di riferimento della macchina fotografica per ulteriori istruzioni.
La luce a raggi infrarossi sulla stampante presenta un raggio continuo durante la procedura di trasferimento delle informazioni. Al termine del trasferimento, la luce si spegne.

Stampa con il modulo per la stampa automatica su due lati

Preparazione alla stampa

1. Estrarre il vassoio di alimentazione.
2. Fare scorrere verso l'esterno entrambe le guide del foglio e rimuovere tutta la carta dal vassoio di alimentazione.
3. Sistemare nel vassoio uno dei seguenti tipi di carta:
 - carta normale hp
 - carta per getto d'inchiostro hp "bright white" (90 g/m²)
 - carta pesante per getto d'inchiostro hp "heavyweight paper"
 - carta hp "textured greeting card paper"
 - carta fotografica hp "professional brochure paper", lucida o opaca
 - carta hp "premium plus photo paper", lucida o opaca



Non tutti i tipi, grammature e formati di carta possono essere usati con il modulo per la stampa automatica su due lati. Usare uno dei tipi di carta elencati qui sopra per il modulo per la stampa automatica su due lati.

4. Spingere la carta in avanti fino in fondo.
5. Far scorrere le guide del foglio in modo che appoggino bene sui bordi della carta e chiudere il vassoio.

Stampa con il modulo per la stampa automatica su due lati

1. Aprire il file da stampare.
2. Fare clic su **File > Formato di stampa**.
3. Selezionare le opzioni seguenti:
 - **Formato carta:** formato appropriato
 - **Scala (%):** percentuale appropriata (100 è il valore predefinito)
 - **Orientamento:** orientamento appropriato
 - **Margini di sicurezza su entrambi i lati:** selezionare questa opzione

4. Fare clic su **OK**.
5. Fare clic su **File > Stampa**.
Viene visualizzato lo schermo hp deskjet 9xx, che presenta lo schermo dell'opzione Generale. Fare clic sulle frecce nel campo Generale per selezionare le opzioni seguenti.
6. Selezionare **Tipo di carta/Qualità**, e poi quanto segue:
 - **Tipo di carta:** tipo appropriato
 - **Qualità di stampa:** **Normale**
7. Selezionare **Formato**, poi quanto segue:
 - **Pagine per foglio:** **1 (Normale)**
 - **Stampa su due lati:** selezionare questa opzione
 - **Rilegatura:** l'icona corrispondente (Libro o Calendario)
 - **Automatico:** selezionare questa opzione
8. Fare clic su **OK** per stampare.
La stampante si ferma mentre il primo lato della pagina si asciuga. Quando l'inchiostro è asciutto, la stampa continua sul lato opposto e poi la pagina viene depositata nel vassoio di uscita.

Vedere anche:

Stampa manuale su due lati

Sensore automatico del tipo di carta

Il sensore automatico del tipo di carta determina automaticamente il tipo di carta per la maggioranza dei tipi di carta e dei supporti sistemati nel vassoio di alimentazione. In particolare quando si usa carta e supporti di marca HP, questo sensore permette di ottenere i migliori risultati.

Uso del sensore automatico del tipo di carta

1. Aprire il file da stampare.
2. Fare clic su **File > Stampa**.
Viene visualizzato lo schermo hp deskjet 9xx, che presenta lo schermo dell'opzione Generale. Fare clic sulle frecce nel campo Generale per selezionare le opzioni seguenti.
3. Selezionare **Tipo di carta/Qualità** e poi quanto segue:
 - **Tipo di carta: Automatico**
 - **Qualità di stampa: Normale** oppure l'opzione appropriata
4. Fare clic su **OK** per stampare.
Un raggio luminoso blu del sensore ottico esamina una o più volte la prima pagina per determinare la migliore impostazione per il tipo di carta. Al termine di questa operazione, la pagina viene stampata.



Il sensore automatico del tipo di carta funziona nel modo migliore con i supporti di marca HP per ottenere una rapida determinazione del tipo di carta appropriato.

Disattivazione del sensore automatico del tipo di carta

1. Aprire il file da stampare.
2. Fare clic su **File > Stampa**.
Viene visualizzato lo schermo hp deskjet 9xx che presenta lo schermo dell'opzione Generale. Fare clic sulle frecce nel campo Generale per selezionare le opzioni seguenti.
3. Selezionare **Tipo di carta/Qualità**, e poi quanto segue:
 - **Tipo di carta:** tipo di carta *diverso da* Automatico
 - **Qualità di stampa:** **Normale** oppure l'opzione appropriata
4. Fare clic su **OK** per stampare.

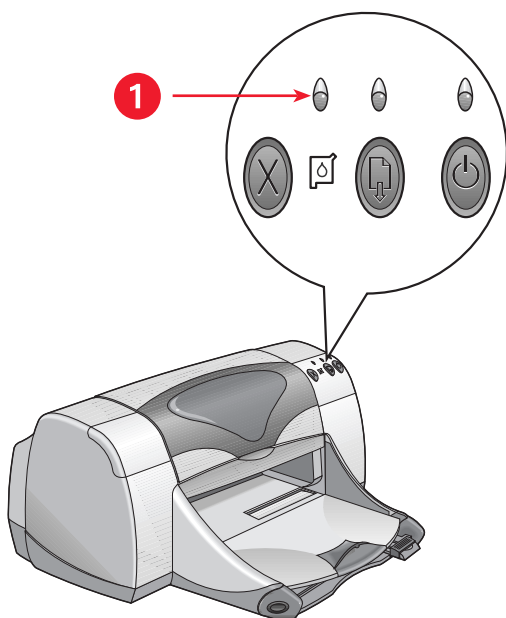
Manutenzione del prodotto

- Spia di stato delle cartucce di stampa
- Sostituzione delle cartucce di stampa
- Pulizia automatica delle cartucce di stampa
- Pulizia manuale delle cartucce di stampa
- Pulizia della superficie esterna della stampante
- Rabboccamento delle cartucce di stampa
- Conservazione delle cartucce di stampa
- Numeri di parte delle cartucce di stampa
- Uso dell'utilità hp deskjet

Spia di stato delle cartucce di stampa

Informazioni sulla spia di stato delle cartucce di stampa

La spia di stato lampeggia quando una o più cartucce di stampa stanno esaurendo l'inchiostro, non sono installate correttamente o sono malfunzionanti. Questa spia lampeggia anche se si tenta di utilizzare il tipo di cartuccia di stampa sbagliato.

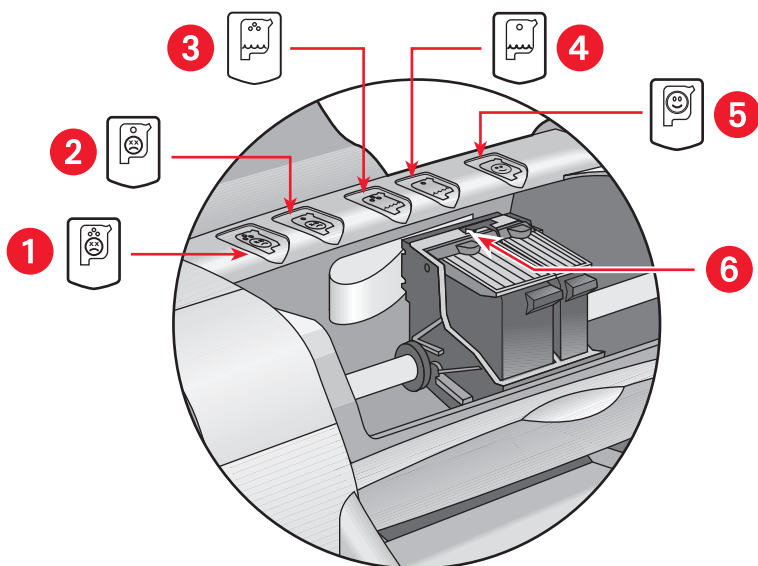


1. spia di stato delle cartucce di stampa

Se il problema è l'inchiostro in esaurimento, la spia smette di lampeggiare quando si apre la copertura superiore della stampante. Per qualsiasi altro problema, la spia continua a lampeggiare anche dopo l'apertura della copertura.

Controllo dello stato delle cartucce di stampa

Aprire la copertura superiore della stampante quando la spia di stato delle cartucce di stampa lampeggia. La freccia gialla sul supporto della cartuccia di stampa è allineata con una delle cinque icone di stato e indica la causa del problema.



1. icona per i problemi della cartuccia di stampa in tricromia 2. icona per i problemi della cartuccia di stampa in nero 3. icona per la cartuccia di stampa in tricromia con inchiostro insufficiente 4. icona per la cartuccia di stampa in nero con inchiostro insufficiente 5. icona cartucce OK 6. freccia gialla di indicazione

Soluzione dei problemi delle cartucce di stampa in tricromia o in nero

Se la freccia gialla indica un'icone relativa ai problemi di cartucce, significa che la cartuccia non è presente, non è stata installata correttamente, è difettosa oppure non è il modello adatto per la stampante. Per correggere il problema:

1. Inserire una cartuccia di stampa appropriata, se risulta mancante.
La stampante richiede l'installazione sia della cartuccia di stampa in nero che di quella a colori.
2. Rimuovere e reinserire la cartuccia di stampa esistente, se entrambe le cartucce sono state installate.

3. Se il problema persiste, verificare di avere installato le cartucce appropriate.
4. Se il problema persiste, sostituire le cartucce.

Soluzione dei problemi causati da inchiostro insufficiente

Se la freccia indica l'icona di inchiostro nero o a colori insufficiente, sostituire la cartuccia corrispondente.

Verifica della soluzione del problema

Se la freccia indica l'icona di cartucce di stampa OK, significa che entrambe le cartucce sono operative e che il problema è stato risolto.

Vedere anche:

Numeri di parte delle cartucce di stampa

Sostituzione delle cartucce di stampa

Prima di acquistare cartucce di stampa di ricambio, verificarne con attenzione i numeri di parte.

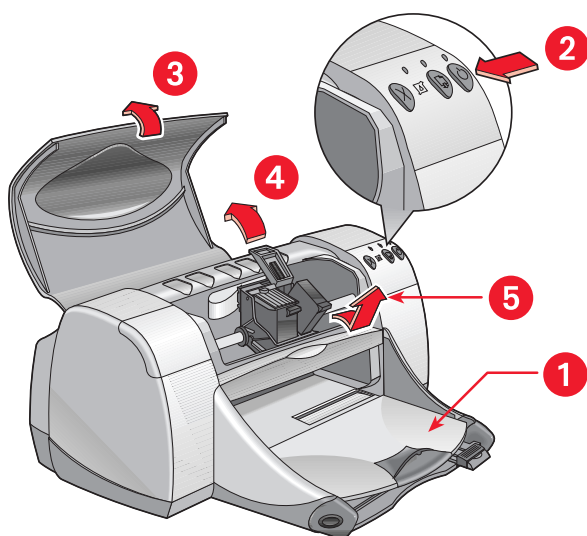
Quando una cartuccia di stampa esaurisce l'inchiostro, lasciare la cartuccia vuota nell'alloggiamento fino a quando può essere sostituita. La stampante richiede la presenza di entrambe le cartucce.



Avvertenza! Tenere le cartucce di stampa, sia nuove che usate, fuori dalla portata dei bambini.

Sostituzione di una cartuccia di stampa:

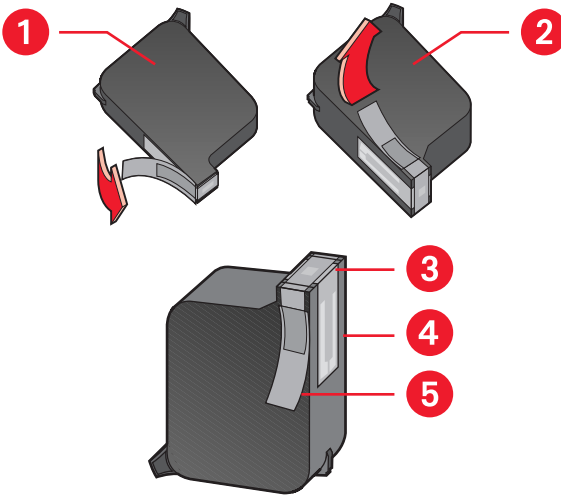
1. Accertarsi che il vassoio di uscita sia stato abbassato.
2. Premere il pulsante di **alimentazione** per accendere la stampante.
3. Aprire la copertura superiore.
Il supporto si sposta al centro della stampante.
4. Alzare la levetta del supporto.
5. Estrarre la cartuccia di stampa e gettarla via.



1. vassoio di uscita (in posizione abbassata)
2. premere il pulsante di alimentazione
3. aprire la copertura superiore
4. alzare la levetta del supporto
5. estrarre la cartuccia di stampa

6. Togliere la cartuccia di stampa di ricambio dalla confezione e staccare con cautela il nastro di vinile protettivo.

Attenzione! Non toccare gli ugelli dell'inchiostro o i contatti di rame. Ciò potrebbe causare otturazioni, problemi all'inchiostro o ai contatti elettrici. Inoltre, non rimuovere le strisce di rame, in quanto sono contatti elettrici necessari.



1. cartuccia di stampa in nero 2. cartuccia di stampa in tricromia 3. ugelli dell'inchiostro
4. contatti di rame–non toccare o rimuovere i contatti di rame 5. nastro di vinile
protettivo–togliere solo il nastro protettivo

7. Inserire saldamente la cartuccia di stampa nel relativo supporto.

8. Chiudere la levetta del supporto.

Quando la levetta è completamente chiusa, si udrà uno scatto.

9. Chiudere la copertura superiore.

- Viene stampata una pagina di calibrazione. Ogni volta che si installa una cartuccia di stampa, la stampante genera una pagina di calibrazione per verificare la qualità di stampa.
- Se si deve interrompere la stampa di un documento per cambiare una cartuccia di stampa, la pagina di calibrazione viene stampata dopo il completamento del documento interrotto.

Se la spia di stato delle cartucce di stampa continua a lampeggiare dopo l'installazione della nuova cartuccia, controllare il numero di parte sulla cartuccia per accertarsi di avere installato quella corretta.

Vedere anche:

Numeri di parte delle cartucce di stampa

Pulizia automatica delle cartucce di stampa

Se mancano linee o punti, oppure se sono presenti striature d'inchiostro sulle pagine stampate, occorre pulire le cartucce di stampa.

Le cartucce vengono pulite automaticamente usando questa procedura:

1. Fare clic su **Macintosh HD > Utilità > hp deskjet > Utilità hp deskjet**.
2. Selezionare il pannello **Pulisci** e poi fare clic sul pulsante **Pulisci**.
Seguire le istruzioni sullo schermo.

Se gli stampati presentano ancora linee o punti mancanti dopo la pulizia, il livello dell'inchiostro di una o di entrambe le cartucce potrebbe essere insufficiente. In tal caso, occorre sostituire una o entrambe le cartucce.

Se sono ancora presenti le striature dopo la pulizia, occorre pulire manualmente le cartucce e il relativo supporto.



Pulire le cartucce di stampa solo quando è necessario. Una pulizia inutile spreca inchiostro e riduce la durata utile della cartuccia di stampa.

Vedere anche:

Uso dell'utilità hp deskjet

Sostituzione delle cartucce di stampa

Pulizia della superficie esterna della stampante

Pulizia manuale delle cartucce di stampa

Se la stampante viene usata in un ambiente polveroso, potrebbe accumularsi all'interno del stampante un certo quantitativo di residui, come polvere, capelli, fibre di tappeti o di indumenti. Se questi residui si accumulano sulle cartucce e sui relativi supporti, potrebbero causare striature e macchie sulle pagine stampate. Le striature d'inchiostro possono essere eliminate facilmente con una pulizia manuale delle cartucce e dei relativi supporti.

Articoli per la pulizia

Per pulire le cartucce di stampa e i relativi supporti occorre usare quanto segue:

- Acqua distillata o in bottiglia. L'acqua del rubinetto contiene sostanze contaminanti che potrebbero danneggiare le cartucce.
- Bastoncini con la punta in cotone o altro materiale morbido che non lascia residui sulle cartucce.

Fare attenzione a non sporcare i vestiti e le mani con l'inchiostro.

Preparazione per la pulizia

Togliere le cartucce di stampa dalla stampante prima di procedere alla pulizia.

1. Premere il pulsante di **alimentazione** per accendere la stampante, quindi sollevare la copertura superiore.
Le cartucce di stampa si spostano al centro della stampante.
2. Scollegare il cavo di alimentazione dal retro della stampante.
3. Togliere le cartucce di stampa e sistemarle su un pezzo di carta con la lamella dell'ugello rivolta verso l'alto.

Fare riferimento all'illustrazione nella sezione "Pulizia delle cartucce di stampa e dei relativi supporti" per individuare la posizione della lamella dell'ugello d'inchiostro.

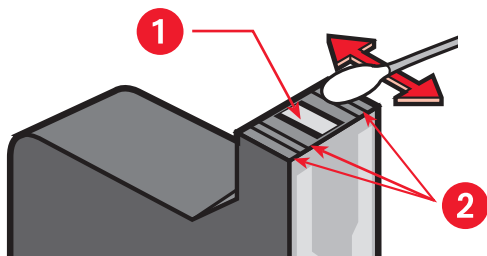
Una volta rimosse le cartucce, accertarsi che non rimangano fuori dalla stampante per più di 30 minuti.

Attenzione! Non toccare gli ugelli d'inchiostro o i contatti di rame sulle cartucce di stampa. Non rimuovere le strisce di rame.

Pulizia delle cartucce di stampa e dei relativi supporti

1. Bagnare un bastoncino di cotone pulito nell'acqua distillata ed eliminare l'acqua in eccesso.
2. Pulire la parte anteriore e i bordi della cartuccia come indicato nella figura sottostante.

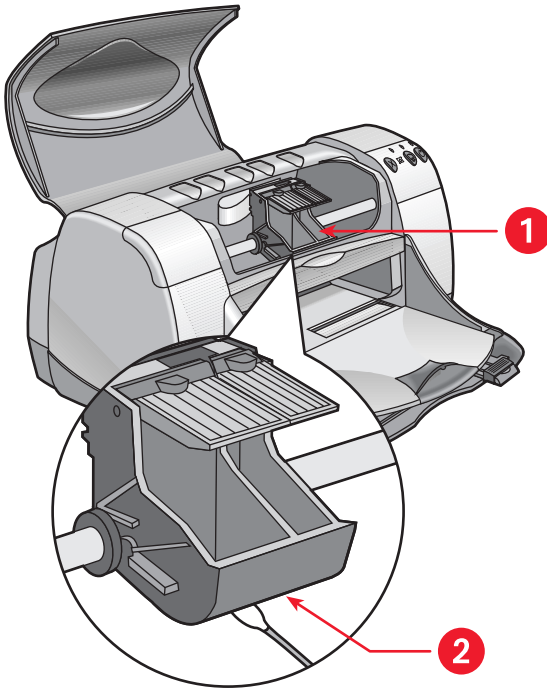
Non passare il bastoncino sulla lamella dell'ugello.



1. lamella dell'ugello 2. pulire queste aree

3. Controllare che non vi siano fibre sulla parte anteriore e sui bordi della cartuccia.
Ripetere le fasi 1 e 2 precedenti se si nota ancora la presenza di fibre.
4. Ripetere la procedura di pulizia per l'altra cartuccia di stampa.

- Utilizzando bastoncini puliti e inumiditi, pulire le pareti del supporto della cartuccia di stampa.
Ripetere l'operazione fino a che non rimane più nessun residuo d'inchiostro sul bastoncino pulito.



1. supporto della cartuccia di stampa 2. parete del supporto

- Reinserire le cartucce di stampa e chiudere la copertura superiore della stampante.
- Ricollegare il cavo di alimentazione al retro della stampante.
- Stampare una pagina di prova.
 - Fare clic su **Macintosh HD** > **Utilità** > **hp deskjet** > **utilità hp deskjet**.
 - Selezionare il pannello **Test** e poi fare clic sul pulsante **Test**.
- Se le striature persistono, ripetere la procedura fin quando la stampa di prova non risulta pulita.

Pulizia della superficie esterna della stampante

La stampante spruzza un lieve getto d'inchiostro sulla carta e, col passare del tempo, la superficie esterna della stampante potrebbe mostrare macchie d'inchiostro. Seguire le istruzioni elencate qui di seguito per pulire la superficie esterna della stampante:

- Usare un panno morbido e inumidito per eliminare polvere, sbavature, macchie e inchiostro secco dalla superficie esterna della stampante. Usare solo acqua. Evitare l'uso di detergenti per uso domestico.
- Non pulire l'interno della stampante. Proteggere l'interno della stampante dall'ingresso di qualsiasi liquido.
- Non lubrificare l'asta sulla quale si sposta il supporto della cartuccia di stampa. Il rumore causato dallo spostamento in avanti o indietro di tale supporto è normale nel caso di una stampante nuova. Il rumore diminuisce con l'uso.



La stampante deve essere spostata e conservata sempre in una posizione diritta e in piano per ottenere le prestazioni migliori e più affidabili.

Rabboccamento delle cartucce di stampa

Non rabboccare le cartucce di stampa HP. Il rabboccamento delle cartucce di stampa può causare il superamento del ciclo di servizio normale per i componenti elettronici e meccanici della cartuccia di stampa. Inoltre, crea una certa quantità di potenziali problemi, quali quelli riportati di seguito.

- **Qualità di stampa scadente.** Gli inchiostri non di marca HP potrebbero contenere elementi che intasano gli ugelli delle cartucce e risultano in una qualità di stampa non uniforme. Gli inchiostri non di marca HP potrebbero contenere elementi che causano la corrosione dei componenti elettrici delle cartucce, generando stampe scadenti.
- **Danno potenziale.** L'inchiostro di una cartuccia rabboccata potrebbe versarsi sui componenti elettrici della stampante. Ciò potrebbe causare gravi danni alla stampante, tempi morti e spese di riparazione.

Attenzione! Danni derivati dalla modifica o dal rabboccamento delle cartucce di stampa HP sono espressamente esclusi dalla copertura di garanzia per la stampante HP.

Per ottenere le migliori prestazioni dalla stampante, la Hewlett-Packard consiglia di usare solo cartucce di stampa HP originali, riempite in fabbrica.

Vedere anche:

Numeri di parte delle cartucce di stampa

Conservazione delle cartucce di stampa

Per ottenere una stampa di ottima qualità con le cartucce di stampa HP, seguire gli accorgimenti descritti qui di seguito:

- Tenere tutte le cartucce nelle loro confezioni sigillate, fino al momento dell'uso. Conservarle a temperatura ambiente (15,6–26,6 gradi C).
- Se le cartucce sono state estratte dalle confezioni sigillate e non devono essere usate, occorre conservarle in un contenitore di plastica ermetico. Riporre le cartucce con il lato dell'ugello rivolto verso l'alto. Non consentire agli ugelli di entrare in contatto con qualsiasi altro oggetto.
- Se il nastro di vinile è stato staccato, non tentare di riattaccarlo. Ciò potrebbe danneggiare la cartuccia di stampa.
- Dopo averle installate, mantenere sempre le cartucce di stampa nei relativi supporti, tranne quando occorre eseguire una pulizia manuale. In questo modo si evita che l'inchiostro si asciughi oppure otturi le cartucce di stampa.

Attenzione! Non scollegare la stampante dalla presa prima del completamento della stampa e del ritorno dei supporti delle cartucce nella posizione iniziale sul lato destro della stampante. L'inchiostro si asciuga se le cartucce non vengono riportate nella posizione iniziale.

Numeri di parte delle cartucce di stampa

Al momento dell'acquisto delle cartucce di stampa di ricambio per la stampante HP Deskjet 9xx series, controllare con attenzione i numeri di parte:

- **Nero:** HP 516**45** Series o HP N. 45
- **Tricromia:** HP C65**78** Series o HP N. 78

Uso dell'utilità hp deskjet

L'Utilità hp deskjet include opzioni che influiscono sullo stile e sul risultato della stampa. L'utilità include diversi strumenti utili per la calibrazione della stampante, la pulizia delle cartucce, la stampa di una pagina di prova e le informazioni riguardanti il sito Web di assistenza.

Accesso all'utilità hp deskjet

1. Individuare l'icona di Macintosh HD sul desktop.
2. Fare clic su **Macintosh HD** > **Utilità** > **hp deskjet** > **utilità hp deskjet**.

Visualizzazione dei pannelli di utilità hp deskjet

Lo schermo dell'Utilità include sette pannelli. Selezionare i pannelli per presentare le opzioni disponibili:

- Il pannello WOW! consente di stampare una pagina di prova per verificare la qualità di stampa della stampante.
- Il pannello Livello d'inchiostro verifica la quantità di inchiostro nelle cartucce di stampa.
- Il pannello Test consente di stampare un documento di prova.
- Il pannello Pulisci consente la pulizia delle cartucce di stampa quando lo stampato presenta striature o la stampa è di qualità scadente.
- Il pannello Calibra consente di allineare le cartucce di stampa per migliorare la qualità di stampa.
- Il pannello Assistenza offre l'indirizzo di un sito Web per ottenere le informazioni su prodotti e accessori HP e su come ottenere assistenza.
- Il pannello Registra consente di accedere al sito Web della HP per la registrazione della stampante HP.

Per risolvere un problema

- **Significato delle spie lampeggianti**
- **La stampante non stampa**
- **La stampante è molto lenta**
- **Problemi con la stampa**
- **Problemi con la stampa a raggi infrarossi**
- **Problemi con il modulo per la stampa automatica su due lati**
- **Problemi con il sensore automatico del tipo di carta**

Significato delle spie lampeggianti

Le spie lampeggianti indicano lo stato della stampante.

Spia di alimentazione

La stampante sta probabilmente ricevendo dei dati e si sta preparando per la stampa. La spia non lampeggia più quando la stampante ha terminato di ricevere i dati.

Spia Riprendi

La carta potrebbe essere esaurita nelle stampante

1. Inserire la carta nel vassoio di alimentazione.
2. Premere il pulsante **Riprendi** sul lato anteriore della stampante.

Si verifica un inceppamento della carta mentre si usa lo sportello di accesso posteriore

1. Togliere la carta dal vassoio di alimentazione e dal vassoio di uscita.
2. Premere il pulsante **Riprendi**.
Se si stavano stampando etichette, assicurarsi che un'etichetta non si sia staccata dal foglio e non sia rimasta all'interno della stampante.
3. Se l'inceppamento della carta è stato rimosso, stampare nuovamente il documento.
Se l'inceppamento non è stato rimosso, procedere alla fase 4.
4. Aprire e togliere lo sportello di accesso posteriore.
5. Estrarre la carta inceppata dalla stampante.
6. Rimettere in posizione e chiudere lo sportello di accesso posteriore.
7. Premere il pulsante **Riprendi**.

Stampa manuale del primo lato di un documento da stampare su due lati

1. Seguire le istruzioni visualizzate sullo schermo per inserire la carta per la stampa del secondo lato.
2. Premere il pulsante **Riprendi**.

Spia della cartuccia di stampa

- La copertura superiore è aperta. Chiudere la copertura superiore.
- Potrebbe esservi un problema con una delle cartucce di stampa.

Tutte le spie stanno lampeggiando

Potrebbe essere necessario riavviare la stampante.

1. Premere il pulsante di **alimentazione** per spegnere la stampante.
2. Premere il pulsante di **alimentazione** per accendere la stampante. Procedere alla fase 3 se le spie continuano a lampeggiare.
3. Premere il pulsante di **alimentazione** per spegnere la stampante.
4. Scollegare la stampante dalla fonte di alimentazione.
5. Ricollegare la stampante alla fonte di alimentazione.
6. Premere il pulsante di **alimentazione** per accendere la stampante.

Vedere anche:

Spia di stato delle cartucce di stampa

Se i problemi persistono, rivolgersi all'Assistenza Clienti HP.

La stampante non stampa

La carta non esce dalla stampante

Per correggere il problema seguire queste istruzioni.

Verificare la stampante

Controllare quanto segue:

1. La stampante è collegata alla fonte di alimentazione.
2. Il collegamento del cavo è ben saldo.
3. La stampante è accesa.
4. I supporti sono correttamente sistemati nel vassoio di alimentazione.
5. La copertura superiore della stampante è chiusa.
6. Lo sportello di accesso posteriore è collegato.

Verificare le spie della stampante

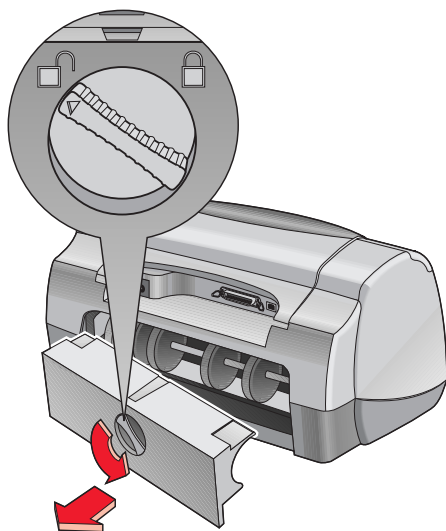
1. Se la spia di stato delle cartucce di stampa lampeggia, sollevare la copertura della stampante per verificare che le cartucce siano correttamente installate.
2. Se la spia di **alimentazione** lampeggia, la stampante è in fase di stampa.
3. Se la spia di **alimentazione** lampeggia, premere il pulsante **Riprendi**.

Installare di nuovo il software della stampante

Consultare il Poster di *Installazione rapida* per ulteriori informazioni.

Inceppamenti della carta mentre si usa lo sportello di accesso posteriore

1. Togliere la carta dal vassoio di alimentazione e di uscita.
2. Premere il pulsante **Riprendi** sul lato anteriore della stampante.
3. Se si stavano stampando etichette, assicurarsi che un'etichetta non si sia staccata dal foglio attraversando la stampante.
4. Se l'inceppamento della carta è stato rimosso, stampare il documento. Procedere al passo 5 se l'inceppamento della carta persiste.
5. Aprire lo sportello di accesso posteriore girando la manopola in senso antiorario e rimuoverlo.



6. Estrarre la carta inceppata e poi rimettere in posizione lo sportello di accesso posteriore.
7. Stampare il documento.

Vedere anche:

Stampa con la stampante hp deskjet

La stampante non si accende

La stampante potrebbe aver usato troppa corrente.

1. Scollegare il cavo di alimentazione dalla stampante.
2. Attendere circa 10 secondi.
3. Ricollegare il cavo di alimentazione alla stampante.
4. Premere il pulsante di **alimentazione** per accendere la stampante.

*Se i problemi persistono, rivolgersi all'**Assistenza Clienti HP**.*

La stampante è molto lenta

La velocità e le prestazioni generali della stampante possono essere influenzate da diverse variabili.

Il computer non soddisfa i requisiti del sistema

1. Verificare la RAM e la velocità del processore del computer.
Vedere la sezione “Specifiche tecniche del prodotto” per ulteriori informazioni.
2. Chiudere tutti i programmi software superflui.
Potrebbero esserci troppi programmi software in esecuzione contemporaneamente.
3. Aumentare lo spazio nel disco fisso.
Se il computer ha meno di 100 MB disponibili nel disco fisso, il tempo di elaborazione della stampante sarà più lungo.

Il software della stampante potrebbe essere obsoleto

1. Verificare il driver della stampante utilizzato.
2. Visitare il sito Web della HP per ottenere gli ultimi aggiornamenti del software per la stampante. Consultare la *Guida di riferimento rapido* per informazioni sul sito Web.

Stampa di documenti complessi, grafica o fotografie in corso

Si sta stampando un documento complesso. I documenti che contengono grafica o fotografie vengono stampati più lentamente rispetto ai documenti che contengono solo testo.

Vedere anche:

Stampa con la stampante hp deskjet

Uso dell'utilità hp deskjet

Specifiche tecniche per la stampante hp deskjet 990 series

Specifiche tecniche per la stampante hp deskjet 980 series

Specifiche tecniche per la stampante hp deskjet 960 series

Conflitto nei collegamenti del cavo USB

Quando la stampante e diverse periferiche USB sono collegate ad un hub, potrebbe verificarsi un conflitto di stampa. Sono disponibili due metodi per risolvere il conflitto:

- Collegare il cavo USB della stampante direttamente al computer invece che all'hub, oppure
- Quando la stampante è collegata ad un hub, non usare altre periferiche USB collegate all'hub durante la stampa.

Opzione per l'identificazione automatica del tipo di carta attivata

Dopo l'attivazione dell'opzione Automatico, la stampante impiega alcuni secondi per esaminare la prima pagina di un processo di stampa. Questa operazione consente di determinare il tipo di carta appropriato. Per aumentare la velocità di stampa, disattivare il sensore automatico del tipo di carta.

Vedere anche:

Sensore automatico del tipo di carta

*Se i problemi persistono, rivolgersi all'**Assistenza Clienti HP**.*

Problemi con la stampa

Una pagina bianca è uscita dalla stampante

La stampante potrebbe elaborare pagine che non contengono testo o immagini se:

- Una o entrambe le cartucce di stampa sono vuote
- Il nastro di vinile non è stato rimosso dalla cartuccia di stampa
- Si sta stampando un fax

Controllare le cartucce di stampa

1. Sollevare la copertura superiore della stampante per visualizzare le icone di stato delle cartucce di stampa.
2. Sostituire la cartuccia di stampa se fosse vuota.
3. Togliere il nastro di vinile protettivo se fosse ancora attaccato alla cartuccia di stampa.

Salvare un file di facsimile (fax) in formato grafico

1. Salvare il fax in un formato grafico con un'estensione del nome di file .tiff.
2. Copiare e inserire il grafico in un documento di un elaboratore di testo.
3. Salvare il documento.
4. Stampare il documento nel programma di elaborazione di testi.

Vedere anche:

Sostituzione delle cartucce di stampa

Se i problemi persistono, rivolgersi all'Assistenza Clienti HP.

Il documento non è centrato sulla pagina o è storto

1. Assicurarsi che il supporto di stampa sia correttamente sistemato nel vassoio di alimentazione.
2. Verificare che le guide del foglio appoggino bene sui bordi dei supporti.
3. Provare di nuovo a stampare il documento.

Porzioni del documento sono mancanti o posizionate non correttamente

Seguire queste istruzioni per ripristinare l'orientamento della carta, il formato, i margini ed altre opzioni:

1. Aprire il file da stampare.
2. Fare clic su **File > Formato di stampa**.
3. Selezionare le opzioni seguenti:
 - **Formato carta:** formato appropriato (selezionare **Modifica formati carta personalizzati** per verificare che i margini siano stati impostati nell'area stampabile).
 - **Scala (%):** percentuale appropriata (100 è il valore predefinito)
 - **Orientamento:** orientamento appropriato
4. Fare clic su **OK**.
5. Fare clic su **File > Stampa**.
Viene visualizzato lo schermo hp deskjet 9xx, che presenta lo schermo dell'opzione Generale. Fare clic sulle frecce nel campo Generale per selezionare le opzioni seguenti.
6. Selezionare **Tipo di carta/Qualità** e poi quanto segue:
 - **Tipo di carta:** tipo appropriato
 - **Qualità di stampa:** qualità appropriata
7. Selezionare **Formato** e poi quanto segue:
 - **Pagine per foglio: 1 (Normale)**
 - **Stampa su due lati:** non selezionata
8. Fare clic su **OK** per stampare.

Vedere anche:

Margini minimi di stampa

La stampa non riflette le nuove impostazioni di stampa

Le impostazioni predefinite della stampante potrebbero variare dalle impostazioni di stampa dell'applicazione software. Selezionare le impostazioni di stampa appropriate all'interno dell'applicazione.

La qualità di stampa è scadente

Usare uno o più dei metodi seguenti per migliorare la qualità della stampa:

1. Verificare lo stato delle cartucce di stampa e sostituire le cartucce vuote.
2. Usare supporti adatti per le stampanti HP Deskjet per migliorare la qualità della stampa.
3. Verificare che i supporti siano stati caricati correttamente con il lato stampabile rivolto verso il basso.
4. Verificare di aver selezionato il tipo e la qualità di carta appropriati nell'opzione Tipo di carta/Qualità nello schermo Formato di stampa.
5. Selezionare **Normale** o **Migliore**, invece di **Bozza** nell'opzione Tipo di carta/Qualità nello schermo Formato di stampa.
6. Allineare le cartucce di stampa. Selezionare il pannello **Calibra** nello schermo Utilità hp deskjet e poi fare clic sul pulsante **Allinea**.
7. Diminuire la densità dell'inchiostro o il tempo di asciugatura.
 - a. Fare clic su **File > Stampa > Tipo di carta/Qualità**.
 - b. Fare clic sulla scheda **Inchiostro**.
 - c. Usare le guide per regolare la densità dell'inchiostro e il tempo di asciugatura.

Le fotografie non vengono stampate correttamente

1. Confermare che il supporto fotografico sia stato sistemato correttamente nel vassoio di alimentazione con il lato stampabile rivolto verso il basso.
2. Inserire il supporto fotografico fino in fondo.
3. Far scorrere le guide del foglio in modo che appoggino bene sui bordi della carta fotografica; reinserire il vassoio.
4. Aprire il file da stampare.
5. Fare clic su **File > Stampa**.
Viene visualizzato lo schermo hp deskjet 9xx, che presenta lo schermo dell'opzione Generale. Fare clic sulle frecce nel campo Generale per selezionare le opzioni seguenti.
6. Selezionare **Tipo di carta/Qualità**, e poi quanto segue:
 - **Tipo di carta:** carta fotografica hp appropriata
 - **Qualità di stampa: Migliore**, selezionando in seguito **Foto ad alta risoluzione** per migliorare la qualità della stampa
7. Fare clic su **OK** per stampare.

Striscioni non stampati correttamente

1. Accertarsi che il vassoio di uscita sia alzato.
2. Verificare di aver selezionato il formato di carta **Striscione A4 Letter** o **US Letter** nello schermo Formato di stampa di hp deskjet 9xx.
3. Verificare la posizione e il tipo della carta:
 - Se la stampante preleva diversi fogli per volta, aprire e chiudere la carta.
 - Accertarsi che il lato strappato della carta per gli striscioni sia rivolto verso la stampante.
 - Verificare di avere usato carta adatta per la stampa di striscioni.

Se i problemi persistono, rivolgersi all'Assistenza Clienti HP.

Problemi con la stampa a raggi infrarossi

Impossibile stabilire un collegamento o la stampante richiede troppo tempo per stampare

Correggere il problema utilizzando una o più delle opzioni seguenti:

- Seguire le istruzioni allegate al PowerBook per la stampa a raggi infrarossi.
- Verificare che la periferica sia conforme alla norma IrDA. Controllare che la periferica includa un simbolo IrDA oppure consultare il relativo manuale di istruzioni.
- Verificare che nessuna luce intensa colpisca direttamente la lente per raggi infrarossi.
- Sistemare la periferica ad una distanza massima di un metro dalla stampante. Allinearla entro un angolo totale di 30 gradi rispetto alla lente per raggi infrarossi della stampante e poi verificare quanto segue:
 - La periferica e la stampante sono correttamente allineate.
 - Il percorso tra le due periferiche a raggi infrarossi è libero da qualsiasi ostacolo.
 - Le lenti per i raggi infrarossi delle periferiche sono pulite e non presentano residui di grasso.

La spia degli infrarossi lampeggia

La spia degli infrarossi lampeggiante non indica che esiste un problema con la funzione di stampa a raggi infrarossi. È la conferma che si è stabilito un collegamento tra la stampante e il portatile o notebook.

La stampante ha interrotto la stampa

Se la periferica è stata spostata al di fuori della portata della lente per raggi infrarossi, la luce degli infrarossi si spegne e la stampante smette di stampare. Riallineare le periferiche entro 30 secondi per poter riprendere il processo di stampa.

La stampante stampa solo un singolo appuntamento di calendario

Il Palm Pilot potrebbe non includere un'applicazione di stampa installata. Per poter stampare più di un appuntamento di calendario per volta, occorre installare un'applicazione di stampa potenziata.



Un'applicazione di stampa potenziata potrebbe non essere disponibile in una particolare regione.

Vedere anche:

Funzione di stampa a raggi infrarossi

*Se i problemi persistono, rivolgersi all'**Assistenza Clienti HP**.*

Problemi con il modulo per la stampa automatica su due lati

I margini per la rilegatura appaiono nel punto sbagliato

Si è selezionato l'orientamento della carta o il margine di rilegatura sbagliato.

1. Fare clic su **File** > **Formato di stampa**.
2. Selezionare le opzioni seguenti:
 - **Orientamento:** orientamento appropriato
 - **Margini di sicurezza su entrambi i lati:** selezionare questa opzione
3. Fare clic su **OK**.
4. Fare clic su **File** > **Stampa**.
Viene visualizzato lo schermo hp deskjet 9xx, che presenta lo schermo dell'opzione Generale. Fare clic sulle frecce nel campo Generale per selezionare le opzioni seguenti.
5. Selezionare **Formato**, quindi selezionare l'icona per lo stile di rilegatura appropriato per il documento da stampare.
6. Fare clic su **OK** per stampare.

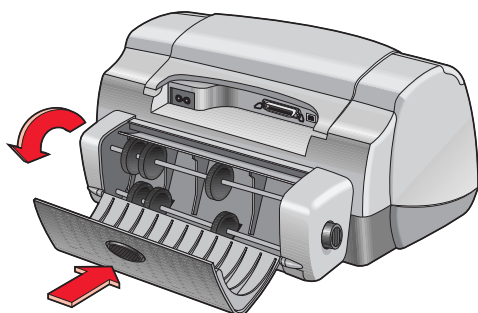
Nessuna pagina viene stampata

Lo sportello di accesso posteriore o il modulo per la stampa automatica su due lati non è stato installato.

1. Installare lo sportello di accesso posteriore o il modulo per la stampa automatica su due lati sul retro della stampante.
2. Provare a stampare nuovamente il documento.

Inceppamenti della carta all'interno del modulo per la stampa automatica su due lati

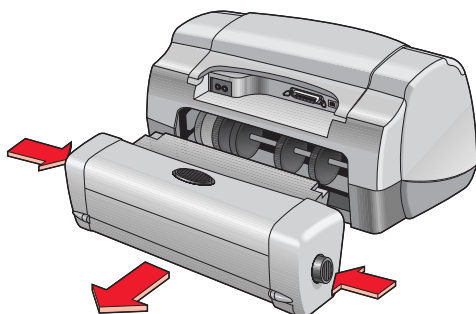
1. Togliere la carta dal vassoio di alimentazione e di uscita.
2. Premere il pulsante **Riprendi** sul lato anteriore della stampante. Procedere al passo 3 se l'inceppamento persiste.
3. Spegnerne la stampante.
4. Premere il pulsante in alto al modulo per la stampa automatica su due lati e abbassare lo sportello di accesso posteriore.



5. Estrarre il foglio inceppato dal modulo e chiudere lo sportello di accesso posteriore.
6. Accendere la stampante.
7. Provare a stampare nuovamente il documento.

Inceppamenti della carta quando il modulo per la stampa automatica su due lati è collegato

1. Togliere la carta dal vassoio di alimentazione e di uscita.
2. Premere il pulsante **Riprendi** sul lato anteriore della stampante. Procedere al passo 3 se l'inceppamento persiste.
3. Spegnerne la stampante.
4. Premere simultaneamente i pulsanti di sgancio, situati su ciascun lato del modulo per la stampa automatica su due lati.
5. Staccare il modulo.



6. Estrarre il foglio inceppato e rimettere in posizione il modulo. Consultare il Poster di *Installazione rapida* per istruzioni sull'installazione del modulo per la stampa automatica su due lati.
7. Accendere la stampante.
8. Provare a stampare nuovamente il documento.

Impossibile selezionare l'opzione automatica per la stampa su due lati nella finestra di dialogo Formato

Il modulo per la stampa automatica su due lati potrebbe non essere stato abilitato.

1. Fare clic su **File** > **Formato di stampa**.
2. Selezionare l'opzione **Margini di sicurezza su entrambi i lati**.
3. Fare clic su **OK**.
4. Fare clic su **File** > **Stampa**.

Viene visualizzato lo schermo hp deskjet 9xx, che presenta lo schermo dell'opzione Generale. Fare clic sulle frecce nel campo Generale per selezionare le opzioni seguenti.

5. Selezionare **Formato**, poi quanto segue:
 - **Stampa su due lati**: selezionare questa opzione
 - **Rilegatura**: l'icona corrispondente (Libro o Calendario)
6. Continuare con altre selezioni per la formattazione, se occorre, e poi fare clic su **Stampa**.

La stampa è stata eseguita solo su un lato del foglio dopo la selezione dell'opzione Stampa su due lati

Usare queste soluzioni:

- Accertarsi di aver selezionato Automatica nella finestra di dialogo Formato.
- Staccare e poi riattaccare il modulo per la stampa automatica su due lati.
- Stampare il documento usando la funzione di stampa su due lati manuale.
- Usare un tipo di supporto riconosciuto dal modulo per la stampa automatica su due lati.
- Usare un formato del supporto adatto per il modulo per la stampa automatica su due lati.
- Attivare la stampa in background.

Vedere anche:

Stampa con il modulo per la stampa automatica su due lati

Stampa manuale su due lati

Stampa con la stampante hp deskjet

Se i problemi persistono, rivolgersi all'Assistenza Clienti HP.

Problemi con il sensore automatico del tipo di carta

La qualità di stampa è diversa dopo la selezione dell'opzione Automatica

La qualità di stampa viene impostata automaticamente come Normale dopo la selezione dell'opzione Automatica per il tipo di carta. La qualità di stampa potrebbe migliorare dopo la selezione di un tipo di carta specifico. Seguire queste istruzioni per selezionare un determinato tipo di carta:

1. Aprire il file da stampare.
2. Fare clic su **File > Stampa**.
Viene visualizzato lo schermo hp deskjet 9xx, che presenta lo schermo dell'opzione Generale. Fare clic sulle frecce nel campo Generale per selezionare le opzioni seguenti.
3. Selezionare **Tipo di carta/Qualità**, e poi scegliere qualsiasi tipo di carta *che non sia Automatica* nell'opzione **Tipo di carta**.
4. Fare clic su **OK** per stampare.

Dopo la selezione dell'opzione Automatica, non viene usata la modalità di carta ottimale

1. Verificare che la carta non sia segnata o arricciata.
La precisione del sensore automatico del tipo di carta diminuisce quando la carta è danneggiata.
2. Selezionare manualmente il tipo di carta adatto.
Il sensore automatico del tipo di carta imposta sempre questi tipi di supporti come Carta normale:
 - Carta da lettere
 - Carta con un'intestazione o un logo prestampati sul lato superiore
 - Carta di colore scuro
 - Carta che contiene fibre metalliche

La stampante espelle la carta

La stampante potrebbe essere stata sistemata direttamente alla luce del sole, che potrebbe influire sul sensore automatico del tipo di carta. Spostare la stampante al riparo dalla luce diretta del sole.

Vedere anche:

Sensore automatico del tipo di carta

Se i problemi persistono, rivolgersi all'Assistenza Clienti HP.

Specifiche tecniche

- Specifiche tecniche per la stampante hp deskjet 990 series
- Specifiche tecniche per la stampante hp deskjet 980 series
- Specifiche tecniche per la stampante hp deskjet 960 series
- Specifiche tecniche per la stampa a raggi infrarossi
- Specifiche tecniche del modulo per la stampa automatica su due lati
- Margini minimi di stampa
- Requisiti di sistema

Specifiche tecniche per la stampante hp deskjet 990 series

hp deskjet 990cxi N. modello C6455A

hp deskjet 990cse N. modello CC6455B

Velocità di stampa di testo in nero

Bozza: fino a 17 pagine al minuto

Velocità di stampa di testo e grafica a colori

Bozza: fino a 13 pagine al minuto

Risoluzione del testo TrueType in nero (a seconda del tipo di carta)

Bozza: 300 x 300 dpi

Normale: 600 x 600 dpi

Migliore: 600 x 600 dpi

Risoluzione a colori (a seconda del tipo di carta)

Bozza: 300 x 300 dpi + PhotoREt

Normale: 600 x 600 dpi + PhotoREt

Migliore: 600 x 600 dpi + PhotoREt

Risoluzione di stampa per la carta fotografica

PhotoREt: 2400 x 1200 dpi

Tecnologia di stampa

Stampa termica a getto d'inchiostro a richiesta

Compatibilità software

Collegamento USB: Mac OS versione 8.6 o successiva

Collegamento AppleTalk: Mac OS versione 7.6.1 o successiva

Ciclo di produttività

5.000 pagine al mese

Memoria

8 MB di RAM incorporata

Pulsanti/spie

Pulsante Annulla

Spia di stato delle cartucce di stampa

Pulsante e spia Riprendi

Pulsante e spia di alimentazione

Luce a raggi infrarossi

Interfaccia I/O

Parallela Centronics, compatibile con la norma IEEE 1284, porta B 1284

Universal Serial Bus (USB)

IrDA versione 1.1, 4 MBps

Dimensioni

Con modulo per la stampa automatica su due lati:

440 mm (larghezza) x 196 mm (altezza) x 435 mm (profondità)

Senza modulo per la stampa automatica su due lati:

440 mm (larghezza) x 196 mm (altezza) x 375 mm (profondità)

Peso

Con modulo per la stampa automatica su due lati:

6,65 kg senza cartucce di stampa

Ambiente operativo

Condizioni di funzionamento massime:

Temperatura: da 5 a 40 gradi C

Umidità: da 15 a 80 percento di umidità relativa senza condensa

Condizioni operative consigliate per ottenere la migliore qualità di stampa:

Temperatura: da 15 a 35 gradi C

Umidità: da 20 a 80 percento di umidità relativa senza condensa

Condizioni di conservazione:

Temperatura: da -40 a 60 gradi C

Consumo di corrente

2 watt massimo quando spenta

4 watt di media quando non stampa

40 watt di media quando stampa

Requisiti di alimentazione

Tensione d'ingresso: da 100 a 240 V c.a. ($\pm 10\%$)

Frequenza d'ingresso: 50/60 Hz (+3 Hz)

Accoglie automaticamente tutta la gamma di voltaggi e frequenze della linea c.a.

Emissioni di rumore dichiarate in conformità a ISO 9296

Livello potenza acustica, LWAd (1B=10 dB):

6,0 dB in modalità normale

Livello pressione acustica, LpAm (in prossimità della stampante):

49 dB in modalità normale

Allineamento

Inclinato:

+/- 0,006 mm/mm con carta normale

+/- 0,010 mm/mm con pellicola hp per trasparenze

Grammatura dei supporti

Carta:

Letter U.S.: da 60 a 90 g/m²

Legale: da 75 a 90 g/m²

Buste: da 75 a 90 g/m²

Schede: fino a 200 g/m²

Carta a modulo continuo: da 60 a 90 g/m²

Alimentazione dei supporti

Fogli: fino a 150

Striscioni: fino a 20 fogli

Buste: fino a 15

Schede: fino a 45 schede

Biglietti di auguri: fino a 5 biglietti

Trasparenze: fino a 30

Etichette: fino a 20 fogli di etichette (usare solo fogli di etichette Letter U.S. o A4)

Carta fotografica: fino a 20 fogli

Capacità vassoio d'uscita:

Bozza: fino a 35 fogli

Normale: fino a 50 fogli

Migliore: fino a 50 fogli

Formato del supporto

carta:

Letter U.S.: 216 x 279 mm

Legale: 216 x 356 mm

Executive: 184 x 279 mm

A4: 210 x 297 mm

A5: 148 x 210 mm

B5-JIS: 182 x 257 mm

Definito dall'utente:

Larghezza: da 77 a 216 mm

Lunghezza: da 127 a 356 mm

Striscione:

Letter U.S.: 216 x 279 mm

A4: 210 x 297 mm

Buste:

No. 10 U.S.: 105 x 241 mm

Biglietto di invito A2: 111 x 146 mm

DL: 220 x 110 mm

C6: 114 x 162 mm

Schede/Biglietti di auguri:

76 x 127 mm

102 x 152 mm

127 x 203 mm

AG: 105 x 148,5 mm

Hagaki: 100 x 148 mm

Etichette:

Letter U.S.: 216 x 279 mm

A4: 210 x 297 mm

Trasparenze:

Letter U.S.: 216 x 279 mm

A4: 210 x 297 mm

Foto (con linguetta da staccare): 102 x 152 mm

Numeri di parte delle cartucce di stampa

Nero: HP 51645 Series o HP N. 45

Tricromia: HP C6578B Series o HP N. 78

Specifiche tecniche per la stampante hp deskjet 980 series

hp deskjet 980cxi N. modello C6500A

Velocità di stampa di testo in nero

Bozza: fino a 15 pagine al minuto

Velocità di stampa di testo e grafica a colori

Bozza: fino a 12 pagine al minuto

Risoluzione del testo TrueType in nero (a seconda del tipo di carta)

Bozza: 300 x 300 dpi

Normale: 600 x 600 dpi

Migliore: 600 x 600 dpi

Risoluzione a colori (a seconda del tipo di carta)

Bozza: 300 x 300 dpi + PhotoREt

Normale: 600 x 600 dpi + PhotoREt

Migliore: 600 x 600 dpi + PhotoREt

Risoluzione di stampa per la carta fotografica

PhotoREt: 2400 x 1200 dpi

Tecnologia di stampa

Stampa termica a getto d'inchiostro a richiesta

Compatibilità software

Collegamento USB: Mac OS versione 8.6 o successiva

Collegamento AppleTalk: Mac OS versione 7.6.1 o successiva

Ciclo di produttività

5.000 pagine al mese

Memoria

8 MB di RAM incorporata

Pulsanti/spie

Pulsante Annulla

Spia di stato delle cartucce di stampa

Pulsante e spia Riprendi

Pulsante e spia di alimentazione

Interfaccia I/O

Parallela Centronics, compatibile con la norma IEEE 1284, porta B 1284

Universal Serial Bus (USB)

Dimensioni

Con modulo per la stampa automatica su due lati:

440 mm (larghezza) x 196 mm (altezza) x 435 mm (profondità)

Senza modulo per la stampa automatica su due lati:

440 mm (larghezza) x 196 mm (altezza) x 375 mm (profondità)

Peso

Con modulo per la stampa automatica su due lati:

6,65 kg senza cartucce di stampa

Ambiente operativo

Condizioni di funzionamento massime:

Temperatura: da 5 a 40 gradi C

Umidità: da 15 a 80 percento di umidità relativa senza condensa

Condizioni operative consigliate per ottenere la migliore qualità di stampa:

Temperatura: da 15 a 35 gradi C

Umidità: da 20 a 80 percento di umidità relativa senza condensa

Condizioni di conservazione:

Temperatura: da -40 a 60 gradi C

Consumo di corrente

2 watt di massimo quando spenta
4 watt di media quando non stampa
40 watt di media quando stampa

Requisiti di alimentazione

Tensione d'ingresso: da 100 a 240 V c.a. ($\pm 10\%$)
Frequenza d'ingresso: 50/60 Hz (+3 Hz)
Accoglie automaticamente tutta la gamma di voltaggi e frequenze della linea c.a.

Emissioni di rumore dichiarate in conformità a ISO 9296

Livello potenza acustica, LWAd (1B=10 dB):

6,0 dB in modalità normale

Livello pressione acustica, LpAm (in prossimità della stampante):

49 dB in modalità normale

Allineamento

Inclinato:

+/- 0,006 mm/mm con carta normale

+/- 0,010 mm/mm con pellicola hp per trasparenze

Grammatura dei supporti

carta:

Letter U.S.: da 60 a 90 g/m²

Legale: da 75 a 90 g/m²

Buste: da 75 a 90 g/m²

Schede: fino a 200 g/m²

Carta a modulo continuo: da 60 a 90 g/m²

Alimentazione dei supporti

Fogli: fino a 150

Striscioni: fino a 20 fogli

Buste: fino a 15

Schede: fino a 45 schede

Biglietti di auguri: fino a 5 biglietti

Trasparenze: fino a 30

Etichette: fino a 20 fogli di etichette (usare solo fogli di etichette Letter U.S. o A4)

Carta fotografica: fino a 20 fogli

Capacità vassoio d'uscita:

Bozza: fino a 35 fogli

Normale: fino a 50 fogli

Migliore: fino a 50 fogli

Formato del supporto

Carta:

Letter U.S.: 216 x 279 mm

Legale: 216 x 356 mm

Executive: 184 x 279 mm

A4: 210 x 297 mm

A5: 148 x 210 mm

B5-JIS: 182 x 257 mm

Definito dall'utente:

Larghezza: da 77 a 216 mm

Lunghezza: da 127 a 356 mm

Striscione:

Letter U.S.: 216 x 279 mm

A4: 210 x 297 mm

Buste:

No. 10 U.S.: 105 x 241 mm

Biglietto di invito A2: 111 x 146 mm

DL: 220 x 110 mm

C6: 114 x 162 mm

Schede/Biglietti di auguri:

76 x 127 mm

102 x 152 mm

127 x 203 mm

AG: 105 x 148,5 mm

Hagaki: 100 x 148 mm

Etichette:

Letter U.S.: 216 x 279 mm

A4: 210 x 297 mm

Trasparenze:

Letter U.S.: 216 x 279 mm

A4: 210 x 297 mm

Foto (con linguetta da staccare): 102 x 152 mm

Numeri di parte delle cartucce di stampa

Nero: HP 51645 Series o HP N. 45

Tricromia: HP C6578 Series o HP N. 78

Specifiche tecniche per la stampante hp deskjet 960 series

hp deskjet 960cxi N. modello C8932A

hp deskjet 960cse N. modello C8932B

Velocità di stampa di testo in nero

Bozza: fino a 15 pagine al minuto

Velocità di stampa di testo e grafica a colori

Bozza: fino a 12 pagine al minuto

Risoluzione del testo TrueType in nero (a seconda del tipo di carta)

Bozza: 300 x 300 dpi

Normale: 600 x 600 dpi

Migliore: 600 x 600 dpi

Risoluzione a colori (a seconda del tipo di carta)

Bozza: 300 x 300 dpi + PhotoREt

Normale: 600 x 600 dpi + PhotoREt

Migliore: 600 x 600 dpi + PhotoREt

Risoluzione di stampa per la carta fotografica

PhotoREt: 2400 x 1200 dpi

Tecnologia di stampa

Stampa termica a getto d'inchiostro a richiesta

Compatibilità software

Collegamento USB: Mac OS versione 8.6 o successiva

AppleTalk connection: Mac OS versione 7.6.1 va

Ciclo di produttività

5.000 pagine al mese

Memoria

8 MB di RAM incorporata

Pulsanti/spie

Pulsante Annulla

Spia di stato delle cartucce di stampa

Pulsante e spia Riprendi

Pulsante e spia di alimentazione

Interfaccia I/O

Parallela Centronics, compatibile con la norma IEEE 1284, porta B 1284

Universal Serial Bus (USB)

Dimensioni

440 mm (larghezza) x 196 mm (altezza) x 435 mm (profondità)

Peso

5,86 kg senza cartucce di stampa

Ambiente operativo

Condizioni di funzionamento massime:

Temperatura: da 5 a 40 gradi C

Umidità: da 15 a 80 per cento di umidità relativa senza condensa

Condizioni operative consigliate per ottenere la migliore qualità di stampa:

Temperatura: da 15 a 35 gradi C

Umidità: da 20 a 80 per cento di umidità relativa senza condensa

Condizioni di conservazione:

Temperatura: da -40 a 60 gradi C

Consumo di corrente

2 watt massimo quando spenta

4 watt di media quando non stampa

40 watt di media quando stampa

Requisiti di alimentazione

Tensione d'ingresso: da 100 a 240 V c.a. ($\pm 10\%$)

Frequenza d'ingresso: 50/60 Hz (+3 Hz)

Accoglie automaticamente tutta la gamma di voltaggi e frequenze della linea c.a.

Emissioni di rumore dichiarate in conformità a ISO 9296

Livello potenza acustica, LWAd (1B=10 dB):

6,0 dB in modalità normale

Livello pressione acustica, LpAm (in prossimità della stampante):

49 dB in modalità normale

Allineamento

Inclinato:

+/- 0,006 mm/mm con carta normale

+/- 0,010 mm/mm con pellicola hp per trasparenze

Grammatura dei supporti

carta:

Letter U.S.: da 60 a 90 g/m²

Legale: da 75 a 90 g/m²

Buste: da 75 a 90 g/m²)

Schede: fino a 200 g/m²

Carta a modulo continuo: da 60 a 90 g/m²

Alimentazione dei supporti

Fogli: fino a 150

Striscioni: fino a 20 fogli

Buste: fino a 15

Schede: fino a 45 schede

Biglietti di auguri: fino a 5 biglietti

Trasparenze: fino a 30

Etichette: fino a 20 fogli di etichette (usare solo fogli di etichette Letter U.S. o A4)

Carta fotografica: fino a 20 fogli

Capacità vassoio d'uscita:

Bozza: fino a 35 fogli

Normale: fino a 50 fogli

Migliore: fino a 50 fogli

Formato del supporto

Carta:

Letter U.S.: 216 x 279 mm

Legale: 216 x 356 mm

Executive: 184 x 279 mm

A4: 210 x 297 mm

A5: 148 x 210 mm

B5-JIS: 182 x 257 mm

Definito dall'utente:

Larghezza: da 77 a 216 mm

Lunghezza: da 127 a 356 mm

Striscione:

Letter U.S.: 216 x 279 mm

A4: 210 x 297 mm

Buste:

No. 10 U.S.: 105 x 241 mm

Biglietto di invito A2: 111 x 146 mm

DL: 220 x 110 mm

C6: 114 x 162 mm

Schede/Biglietti di auguri:

76 x 127 mm

102 x 152 mm

127 x 203 mm

AG: 105 x 148,5 mm

Hagaki: 100 x 148 mm

Etichette:

U.S. Letter: 216 x 279 mm

A4: 210 x 297 mm

Trasparenze:

Letter U.S.: 216 x 279 mm

A4: 210 x 297 mm

Foto (con linguetta da staccare): 102 x 152 mm

Cartucce di stampa

Nero: HP 51645 Series o HP N. 45

Tricromia: HP C6758 Series o HP N. 78

Specifiche tecniche per la stampa a raggi infrarossi

Posizione

1 metro
cono di 30 gradi

Sistemi operativi supportati

Alcuni dei sistemi operativi supportati dai raggi infrarossi includono:

- Mac OS versione 8.6
- Palm

Periferiche supportate

Alcune delle periferiche supportate dai raggi infrarossi includono:

- Computer PowerBook con capacità a raggi infrarossi
- Alcuni PDA (compresa la linea di prodotti Palm)
- Macchine fotografiche digitali con capacità a raggi infrarossi
- Telefoni cellulari con capacità a raggi infrarossi

Protocolli supportati

IrLPT
JetSend
OBEX

Vedere anche:

Funzione di stampa a raggi infrarossi

Specifiche tecniche del modulo per la stampa automatica su due lati

Modulo per la stampa automatica su due lati N. di modello C6463A

Ciclo di produttività

5.000 lati di pagina al mese

Dimensioni

324 mm (lunghezza) x 133 mm (larghezza) x 111 mm (altezza)

Grammatura

0,79 kg

Emissioni di rumore dichiarate in conformità a ISO 9296

Livello potenza acustica, LWAd (1B=10 dB):

6,1 dB in modalità normale

Livello pressione acustica, LpAm (in prossimità della stampante):

48 dB in modalità normale

Grammatura dei supporti

Carta Letter U.S. e A4: da 60 a 90 g/m²

Schede: fino a 160 g/m²

Margini minimi per la stampa

Letter ed Executive:

Margini sinistro e destro: 6,4 mm

Margini superiore e inferiore: 11,7 mm

A4:

Margini sinistro e destro: 3,4 mm

Margini superiore e inferiore: 11,7 mm

A5, B5, Schede 5 x 8 in e formato definito dall'utente:

Margini sinistro e destro: 3,17 mm

Margini superiore e inferiore: 11,7 mm

Formato dei supporti

Carta:

Letter U.S.: 216 x 279 mm

Executive: 184 x 279 mm

A4: 210 x 297 mm

A5: 148 x 210 mm

B5: 182 x 257 mm

Schede:

127 x 203 mm

Formato definito dall'utente:

Minimo: 100 mm x 148 mm

Massimo: 216 mm x 297 mm

Tipo di supporto

Carta normale hp o carta per getto d'inchiostro hp "bright white" (90 g/m²):

Formato Letter: C1824A, 500 fogli

Formato A4: C1825A, 500 fogli

Formato Letter: C5976B, 250 fogli

Formato A4: C5977B, 250 fogli

Carta per getto d'inchiostro di qualità fotografica opaca hp photo quality inkjet paper, matte finish:

Formato Letter: C7007A, 100 fogli

Carta per getto d'inchiostro di qualità fotografica semilucida hp photo quality inkjet paper, semi-gloss:

Formato Letter: C6983A, 25 fogli

Formato A4: C6984A, 25 fogli (Europa)

Formato A4: C7006A, 25 fogli (Asia)

Carta pesante per getto d'inchiostro hp premium "heavyweight paper":

Formato A4: C1853A, 100 fogli

Carta per biglietti di auguri avorio/piegata in due hp felt-textured greeting card paper, ivory/half-fold:

Formato Letter: C6828A, 20 fogli e 20 buste

Carta hp “professional brochure and flyer paper”, lucida sulle due facciate:

Formato Letter: C6817A, 50 fogli

Formato A4: C6816A, 50 fogli (Europa)

Formato A4: C6819A, 50 fogli (Asia)

Carta hp “professional brochure and flyer paper”, opaca su due facciate:

Formato Letter: C6955A, 50 fogli

Vedere anche:

Stampa con il modulo per la stampa automatica su due lati

Margini minimi di stampa

La stampante non è in grado di stampare al di fuori di una determinata area della pagina e quindi occorre assicurarsi che il contenuto del documento rientri nell'area stampabile. Quando si utilizzano formati di carta non standard e si seleziona l'impostazione **Modifica formati carta personalizzati** nello schermo Formato di stampa, la larghezza e la lunghezza della carta devono essere impostate correttamente. Seguire queste istruzioni per impostare i margini di stampa:

1. Aprire il file da stampare.
2. Fare clic su **File** > **Formato di stampa**, poi selezionare **Modifica formati carta personalizzati** nel campo Formato pagina.
3. Selezionare le impostazioni di larghezza e di lunghezza appropriate. La larghezza della carta deve essere compresa tra 77 e 215 mm e la lunghezza della carta deve essere compresa tra 127 e 356 mm.
4. Fare clic su **Fatto**.
5. Fare clic su **OK** per salvare le nuove impostazioni.

Usare queste impostazioni di margine per i seguenti tipi di carta:

Carta A4

Margine sinistro e destro: 3,4 mm

Margine superiore: 1,8 mm

Margine inferiore: 11,7 mm

Carta Letter, Legal ed Executive

Margine sinistro e destro: 6,4 mm

Margine superiore: 1,8 mm

Margine inferiore: 11,7 mm

Carta formato A5, B5 e definito dall'utente

Margine sinistro e destro: 3,2 mm

Margine superiore: 1,8 mm

Margine inferiore: 11,7 mm

Schede (3 x 5, 4 x 6, 5 x 8 pollici e A6)

Margine sinistro e destro: 3,2 mm

Margine superiore: 1,8 mm

Margine inferiore: 11,7 mm

Schede Hagaki

Margine sinistro e destro: 3,2 mm

Margine superiore: 1,8 mm

Margine inferiore: 11,7 mm

Buste

Margine sinistro e destro: 3,2 mm

Margine superiore: 1,8 mm

Margine inferiore: 11,7 mm

Striscioni: A4 (210 x 297 mm)

Margine sinistro e destro: 3,4 mm

Margine superiore: 0,0 mm

Margine inferiore: 0,0 mm

Striscioni: Formato Letter (216 x 279 mm)

Margine sinistro e destro: 6,4 mm

Margine superiore: 0,0 mm

Margine inferiore: 0,0 mm

Foto con linguetta da staccare

Margine sinistro e destro: 3,2 mm

Margine superiore: 3,2 mm

Margine inferiore: 3,2 mm

Requisiti di sistema

Accertarsi che il computer soddisfi i seguenti requisiti di sistema:

Collegamento USB

Computer PowerPC basato su Mac OS con una porta USB

Mac OS versione 8.6 o successiva

32 MB di RAM come minimo, 64 MB consigliati

8 MB (come minimo) di spazio disponibile sul disco fisso

Collegamento AppleTalk

Computer Mac 68030 o 68040 o PowerPC basato su Mac OS

Mac OS versione 7.6.1 o successiva

32 MB di RAM come minimo, 64 MB consigliati

8 MB (come minimo) di spazio disponibile sul disco fisso

Indice

A

- allineamento **90, 95, 100**
- allineamento della carta **90, 95, 100**
- ambiente operativo **90, 94, 99**
- AppleTalk
 - collegamento alla rete **11**
 - collegamento in rete **42**
- area stampabile **107**
- automatica su due lati
 - automatica
 - specifiche tecniche **104**

B

- biglietti di auguri
 - stampa
 - direttive **31**

C

- cambiamento della sequenza di stampa **15**
- cambiamento di stampante **15**
- capacità carta **91, 95, 100**
- carta fotografica HP **29**
- carta non esce dalla stampante **68**
- carta per striscioni **34, 35**

- cartuccia di stampa
 - allineare **75**
 - conservazione **62**
 - contatti di rame **54**
 - controllo di stato **51, 75**
 - difettosa **51**
 - icone di stato **51**
 - inchiostro insufficiente **52**
 - inchiostro quasi esaurito **50**
 - installazione incorretta **51**
 - lamella dell'ugello d'inchiostro **57**
 - mancante **51**
 - manutenzione **62**
 - numeri di parte **63**
 - pulizia
 - automatica **56**
 - manuale **57**
 - pulizia di residui **57**
 - quando occorre pulire **56**
 - rabboccamento **61**
 - esclusione dalla garanzia **61**
 - rimozione dei residui **58**
 - soluzione dei problemi **51**
 - sostituzione **53, 73**
 - stato **51**
 - ugelli dell'inchiostro **54**
- ciclo di produttività **88, 93, 98**
- collegamento alla rete
 - AppleTalk **11**
- ColorSmart III **2**
- compatibilità software **88, 93, 98**
- consumo di corrente **90, 95, 99**
- controllo del formato di pagina **13**

D

danni alla stampante **54, 61**
densità inchiostro
 diminuire **75**
 regolazione guide **75**
dimensioni **89, 94, 99**
diminuire densità inchiostro **75**
dispositivo di protezione da
 sovratensione **6**

E

eliminare un processo di stampa **14**
emissioni di rumore **90, 95, 100**
estensione del vassoio di uscita **10**

F

finestra di dialogo stampa
 annulla **16**
 anteprima **16**
 impostazioni di stampa predefinite **16**
 salva impostazioni correnti **16**
 uso dei pulsanti **16**
formati carta personalizzati
 modifica **107**
formati dei supporti **91, 96, 101**
formato di pagina
 controllo **13**
 formato carta **13**
 ruota di 180 **13**
foto digitali **29**
funzioni della stampante HP Deskjet **2, 5**

G

grafica a colori **88, 93, 98**
grammatura dei supporti **91, 95, 100**
gruppo di buste **20**

I

icona del mouse **3**
icona di avvertenza **3**
icona di nota **3**
identificazione di un processo di stampa
 urgente **15**

immagine speculare **13, 37**
impostazione predefinita per la
 stampante
 Automatico **8**
impostazioni di stampa
 predefinite **8, 16**
 selezione **13**
impostazioni di stampa predefinite **16**
impostazioni predefinite automatiche per
 la stampante **8**
inceppamenti della carta **69**
 eliminazione **66**
 nel modulo per la stampa automatica
 su due lati **81**
 nello sportello di accesso posteriore **69**
inceppamento della carta **66**
interruzione della stampa **15**
interruzione temporanea di un processo
 di stampa **14**
lrDA **42**

L

la stampante non stampa **68**
lente per raggi infrarossi **7, 42**
linee o punti mancanti **56**

M

manuale su due lati, stampa
 direttive **40**
margini **107**
 buste **108**
 carta **107**
 foto con linguetta da staccare **108**
 impostazione **107**
 schede **107, 108**
 striscioni **108**
margini di sicurezza su entrambi i lati **13**
margini di stampa **107**
 impostazione **107**
 minimo **107**
margini minimi di stampa **107**
memoria **89, 93, 99**
memoria della stampante **89, 93, 99**
memoria incorporata **89, 93, 99**

messaggi di avvertenza **3**
Modifica formati carta personalizzati **107**
modulo per la stampa automatica su due
lati **2, 7, 45**
problemi di stampa **80**
specifiche tecniche **104**
stampa solo su un lato dei fogli **84**
tipi di carta utilizzabili **45**

O

opzioni di stampa
selezione **13**
ordinamento dei processi di stampa **15**
orientamento del foglio **13**

P

pagina di calibrazione **55**
pannelli
utilità hp deskjet **64**
pannello Assistenza **64**
pannello Calibra **64**
pannello Livello d'inchiostro **64**
pannello Pulisci **64**
pannello Registra **64**
pannello Test **64**
pannello WOW **64**
parti del documento mancanti **74**
PhotoREt **2, 88, 93, 98**
problemi di stampa **73**
problemi nella stampa di striscioni **77**
processo di stampa
eliminazione **14**
identificazione come urgente **15**
ordinamento/modifica sequenza **15**
sospensione o pausa **14**
prodotti e accessori HP
informazioni **64**

pulizia della cartuccia di stampa
automatica **56**
manuale **57**
pulizia della superficie esterna della
stampante **60**
pulsanti **89, 94, 99**
alimentazione **6**
Annulla **5**
Riprendi **6**

Q

qualità di stampa **75**
qualità di stampa scadente **75**

R

rabboccamento della cartuccia di
stampa **61**
registrazione della stampante hp
deskjet **64**
requisiti di sistema **109**
Collegamento AppleTalk **109**
Collegamento USB **109**
Mac OS, versioni **109**
riavviare la stampante
quando occorre riavviarla **67**
rilegatura
calendario **39**
libro **39**
ripresa della stampa **15**
risoluzione del testo **88, 93, 98**
risoluzione di stampa per la carta
fotografica **93, 98**

S

scala **13**
Scelta risorse
uso per selezionare la stampante
predefinita **11**

- selezione della stampante predefinita
 - usando altre opzioni **12**
 - uso di Scelta risorse **11**
- selezione delle opzioni di stampa **13**
- sensore automatico del tipo di
 - carta **2, 8, 47**
 - disattivare **72**
 - disattivazione **48**
 - problemi **85**
 - problemi di stampa **86**
 - qualità di stampa **85**
 - soluzione dei problemi **72**
- simboli **3**
- sito Web
 - registrazione della stampante hp deskjet **64**
- soluzione dei problemi
 - carta non esce dalla stampante **68**
 - documento stampato in posizione inclinata **73**
 - espulsione della carta **86**
 - inceppamenti della carta **66, 69, 81**
 - la stampante non stampa **68**
 - modulo per la stampa automatica su due lati
 - stampa solo su un lato dei fogli **84**
 - nuove impostazioni di stampa non riportate **75**
 - opzione automatica del tipo di carta **72**
 - parti del documento mancanti **74**
 - Problemi con il sensore automatico del tipo di carta **85**
 - problemi di collegamento USB **72**
 - problemi di stampa **73**
 - problemi nella stampa di striscioni **77**
 - qualità di stampa scadente **75**
 - sensore automatico del tipo di carta **85**
 - spia degli infrarossi lampeggia **78**
 - spie lampeggianti **66, 68**
 - stampa incorretta delle fotografie **76**
 - stampante non si accende **70**
- soluzione di problemi
 - cartucce di stampa **73**
 - documenti complessi **71**
 - Problemi con il modulo per la stampa automatica su due lati **80**
 - problemi con la stampa a raggi infrarossi **78**
 - stampa di pagine bianche **73**
 - stampante troppo lenta **71**
- sospensione di un processo di stampa **14**
- specifiche
 - stampante **88**
- specifiche per la stampante **88**
- specifiche tecniche **88, 93, 98**
 - cartucce di stampa **92, 97, 102**
 - margini minimi di stampa **107**
 - modulo per la stampa automatica su due lati **104**
 - requisiti di sistema **109**
 - stampa a raggi infrarossi **103**
 - stampante **98**
- specifiche tecniche per la stampante **93, 98**
- spia di stato delle cartucce di stampa **50, 55**
- spie **89, 94, 99**
 - alimentazione **6**
 - lampeggianti **66, 68, 78**
 - Riprendi **6**
 - Stato delle cartucce di stampa **5, 50, 51, 55**
- spie lampeggianti **66, 68**
 - spia della cartuccia di stampa **67**
 - spia di alimentazione **66**
 - spia Riprendi **66**
 - tutte le spie lampeggiano **67**
- sportello di accesso posteriore **8, 40, 66**

- stampa
 - automatica su due lati **45**
 - biglietti da visita **26**
 - direttive **27**
 - biglietti di auguri **30**
 - direttive **31**
 - buste
 - direttive **19, 21**
 - gruppo **20**
 - singola **18**
 - dal desktop **16**
 - etichette **24**
 - direttive **24, 25**
 - fotografie **28**
 - direttive **29**
 - immagine speculare **37**
 - interruzione **15**
 - manuale su due lati
 - direttive **40**
 - manuale, due lati **38**
 - poster **32**
 - direttive **33**
 - ripresa **15**
 - schede index **26**
 - direttive **27**
 - striscioni **34**
 - direttive **35**
 - supporti di piccolo formato **26**
 - direttive **27**
 - trasferimenti termici **36**
 - direttive **37**
 - trasparenze **22**
 - direttive **23**
- stampa a raggi infrarossi **2, 42**
 - con la macchina fotografica HP PhotoSmart
 - sistemazione dei dispositivi **44**
 - con Palm Pilot **43**
 - sistemazione dei dispositivi **43**
 - trasmissione di un raggio **43**
 - con PowerBook **42**
 - sistemazione dei dispositivi **42**
 - sistemazione delle periferiche **42**
 - con una macchina fotografica digitale HP PhotoSmart **44**
 - IrLPT **103**
 - OBEX **103**
 - periferiche supportate **103**
 - problemi **78**
 - protocolli supportati **103**
 - sistemi operativi supportati **103**
 - specifiche tecniche **103**
- stampa automatica su due lati
 - automatico **45**
- stampa dal desktop **16**
- stampa dei biglietti da visita **26**
- stampa di biglietti di auguri **30**
- stampa di buste **10**
 - direttive **19, 21**
 - gruppo **20**
 - singole **18**
- stampa di etichette **24**
 - direttive **25**
- stampa di fotografie **28**
 - direttive **29**
- stampa di pagine bianche **73**

- stampa di poster **32**
 - direttive **33**
- stampa di striscioni **10**
- stampa di supporti di piccolo formato **26**
- stampa di trasferimenti termici **36**
 - direttive **37**
- stampa di trasparenze
 - direttive **23**
- stampa di una pagina di prova **59**
- stampa incorretta delle fotografie **76**
- stampa manuale su due lati **8, 38**
- stampa schede index **26**
- stampa su due lati
 - automatica **7**
 - emissioni di rumore **104**
 - margini di stampa **104**
 - tipi di supporto **104**
 - manuale **8, 38**
- stampa su trasparenze **22**
- stampante
 - allineamento della carta **90, 95, 100**
 - ambiente operativo **90, 94, 99**
 - cambiamento **15**
 - capacità carta **91, 96, 100**
 - condizioni di
 - funzionamento **90, 94, 99**
 - consumo di corrente **90, 95, 99**
 - danni **61**
 - dimensioni **89, 94, 99**
 - emissioni di rumore **90, 95, 100**
 - formati dei supporti **91, 96, 101**
 - grammatura dei supporti **91, 95, 100**
 - interfaccia I/O **89, 94, 99**
 - margini minimi di stampa **107**
 - peso **89, 94, 99**
 - pulizia della superficie esterna **60**
 - pulizia delle cartucce **57**
 - rumore del supporto della cartuccia di stampa **60**
 - tensione **90, 95, 99**
 - tipi di supporto **91, 96, 100**
- stampante non si accende **70**
- stampante troppo lenta **71**
- stampante, caratteristiche **5**

- Stato cartucce di stampa, icone **51**
- Stato cartucce di stampa, spia **51**
- stato della stampante
 - spie lampeggianti **66**
- striature d'inchiostro **57**
- striature di inchiostro **56**
- striscioni
 - stampa **34**
- supporto cartuccia di stampa **53**
- supporto della cartuccia di stampa
 - pulizia **59**

T

- tecnologia di stampa **88, 93, 98**
- tempo di asciugatura inchiostro **75**
- tipi di carta **96, 100**
 - determinazione automatica **47**
- tipi di supporti **91**

U

- USB, collegamento **11**
 - problemi **72**
- Utilità HP Deskjet **64**

V

- vassoi della carta **6, 9**
 - estensione del vassoio di uscita **10**
 - vassoio di alimentazione **9**
 - vassoio di uscita **10**
- velocità di stampa **2, 71, 88, 93, 98**
 - combinazione di testo e grafica a colori **88, 93, 98**
 - testo in nero **88, 93, 98**