

bantuan cepat

hp deskjet 948c/940c/920c series

daftar isi

belajar mengenali pencetak anda	1
memperkenalkan pencetak hp deskjet anda	2
mencari informasi	3
pemberitahuan-pemberitahuan dan pengakuan-pengakuan	4
istilah-istilah dan kebiasaan-kebiasaan	5
belajar mengenali pelengkapan-pelengkapan pencetak	7
mengggunakan baki-baki kertas	10
mengggunakan taskagent (perantara tugas)	14
mencetak di kertas dan media lain	17
mencetak dengan pencetak hp deskjet anda	18
kertas biasa	20
amplop-amplop	24
transparan-transparan	29
etiket-etiket	31
kartu-kartu bisnis, kartu-kartu indeks dan media kecil lainnya	33
foto-foto	36
kartu-kartu ucapan	39
plakat-plakat	42
panji-panji	44
lambang-lambang seterika	47
pencetakan dua-sisi secara manual	49
ukuran-ukuran kertas yang disesuaikan oleh pemakai	53

perawatan produk 55

lampu status tabung cetak 56
mengganti tabung-tabung cetak 59
meluruskan tabung-tabung cetak 62
membersihkan tabung-tabung cetak secara otomatis 63
membersihkan tabung-tabung cetak secara manual 64
membersihkan pencetak 67
pengisian kembali tabung-tabung cetak 68
merawat tabung-tabung cetak 69
nomor-nomor komponen tabung-tabung cetak 70
hp deskjet toolbox (kotak fasilitas) 71

mengatasi gangguan 73

lampu pencetak berkedip 74
pencetak tidak mencetak 77
pencetak terlalu lambat 81
gangguan-gangguan dengan hasil cetak 84

spesifikasi-spesifikasi produk 89

spesifikasi-spesifikasi produk untuk pencetak-pencetak
hp deskjet 948c series 90
spesifikasi-spesifikasi produk untuk pencetak-pencetak
hp deskjet 940c series 95
spesifikasi-spesifikasi produk untuk pencetak-pencetak
hp deskjet 920c series 100
batas-batas pinggir cetakan minimum 105
persyaratan-persyaratan sistem 107

indeks 109

belajar mengenali pencetak anda

- memperkenalkan pencetak hp deskjet anda
- mencari informasi
- pemberitahuan-pemberitahuan dan pengakuan-pengakuan
- istilah-istilah dan kebiasaan-kebiasaan
- belajar mengenali pelengkapan-pelengkapan pencetak
- menggunakan baki-baki kertas
- menggunakan taskagent (perantara tugas)

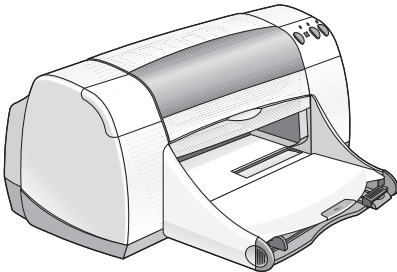
memperkenalkan pencetak hp deskjet anda

Selamat! Anda telah membeli pencetak HP Deskjet yang telah dilengkapi dengan beberapa fungsi menarik:

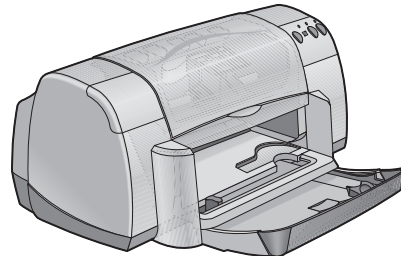
- Mutu hasil foto yang paling baik melalui teknologi cetakan PhotoREt III, ColorSmart III buatan HP.
- Pencetakan resolusi tinggi dengan bentuk foto warna 2400 x 1200 dpi dan bentuk teks hitam 600 x 600 dpi
- Kecepatan cetak sampai 12 halaman per menit untuk teks hitam dan sampai 10 halaman per menit untuk teks dan grafik-grafik warna.
(Kecepatan cetak bervariasi sesuai dengan model-model pencetak)

Pencetak HP Deskjet dirancang untuk membantu anda mendapatkan hasil terbaik bagi kebutuhan cetakan anda. Bacalah tentang ini dan fungsi-fungsi lainnya di bagian berikut ini.

940c



920c



mencari informasi

bantuan cepat menawarkan petunjuk-petunjuk untuk penggunaan pencetak HP deskjet anda. Bantuan yang lebih lengkap tersedia dalam dokumen-dokumen lainnya yang dilampirkan dengan pencetak. Daftar berikut menjelaskan dimana anda dapat memperoleh jenis-jenis informasi tertentu.



Plakat **menjalankan secara cepat** menjelaskan bagaimana menyetel pencetak anda dan menginstal perangkat lunak pencetak.



Pedoman **acuan cepat** menyediakan informasi garansi dan menjelaskan bagaimana mengatasi gangguan-gangguan instalasi.



Petunjuk **bantuan cepat ini** memberitahu anda tentang fungsi-fungsi, perawatan dan spesifikasi-spesifikasi pencetak dan menjelaskan bagaimana mencetak dokumen-dokumen dan mengatasi masalah-masalah yang mungkin terjadi ketika anda mencetak.



Catatan **pengeluaran hp deskjet** menjelaskan kesesuaian perangkat keras dan perangkat lunak dengan pencetak anda. Baca Release Notes (catatan pengeluaran) dengan mengklik **Start > Programs > hp deskjet series > release notes (catatan pengeluaran)**.



What's This? (apa ini?) membantu anda menjelaskan opsi-opsi layar dalam perangkat lunak pencetak. Buka bantuan What's This? (apa ini?) dengan meletakkan kursor pada sebuah opsi dan klik tombol mouse kanan. Klik **What's This? (apa ini?)** untuk menampilkan informasi tentang opsi yang anda pilih tersebut.

pemberitahuan-pemberitahuan dan pengakuan-pengakuan

pemberitahuan-pemberitahuan hewlett-packard company

Informasi yang tercantum dalam dokumen ini dapat dirubah tanpa pemberitahuan.

Hewlett-Packard (HP) tidak memberikan garansi dengan mengacu pada bahan-bahan ini, termasuk, namun tidak terbatas pada, garansi dari kemampuan produk dagang dan kesesuaian bagi maksud-maksud tertentu.

Hewlett-Packard tidak harus bertanggung jawab terhadap kesalahan atau kerusakan sewaktu-waktu ataupun kerusakan sebagai akibat apapun dalam hubungannya dengan penyerahan, prestasi atau penggunaan bahan ini.

Semua hak dipertahankan. Reproduksi, penyesuaian atau terjemahan dari bahan ini dilarang tanpa ijin tertulis sebelumnya dari Hewlett-Packard, kecuali mendapat ijin di bawah undang-undang hak cipta.

pengakuan-pengakuan

Microsoft, MS, MS-DOS dan Windows adalah merek dagang yang terdaftar dari Microsoft Corporation.

TrueType adalah merek dagang di Amerika Serikat dari Apple Computer, Inc.

Adobe dan Acrobat adalah merek dagang dari Adobe Systems Incorporated.

Copyright 2001 Hewlett-Packard Company

istilah-istilah dan kebiasaan-kebiasaan

Istilah-istilah dan kebiasaan-kebiasaan kata berikut digunakan dalam *bantuan cepat*.

istilah-istilah

Pencetak-pencetak HP Deskjet dipandang sama dengan **HP Deskjet** atau **Pencetak-pencetak HP**.

simbol-simbol

Simbol > memandu anda melalui langkah-langkah perangkat lunak. Sebagai contoh:

Klik **Start** > **Programs** > **hp deskjet series** > **hp deskjet series Toolbox** untuk membuka HP Deskjet Toolbox (kotak fasilitas).

perhatian-perhatian dan peringatan-peringatan

Suatu **Perhatian** menunjukkan kemungkinan adanya kerusakan pencetak HP Deskjet atau terhadap peralatan lainnya. Sebagai contoh:

Perhatian! Jangan menyentuh lubang-lubang semprot tinta atau kontak-kontak tembaga tabung cetak. Menyentuh bagian-bagian ini menyebabkan penyumbatan, kegagalan tinta dan hubungan-hubungan buruk pada listrik.

Suatu **Peringatan** menunjukkan kemungkinan bahwa anda atau orang lain dapat tercedera.

Sebagai contoh:



Peringatan! Simpanlah tabung-tabung cetak di luar jangkauan anak-anak.

gambar-gambar

Suatu gambar **Catatan** menunjukkan bahwa informasi tambahan disediakan. Sebagai contoh:



Untuk memperoleh hasil terbaik gunakan produk-produk HP.

Suatu gambar **Mouse** menunjukkan bahwa informasi tambahan disediakan melalui fungsi bantuan **What's This? (apa ini?)**.

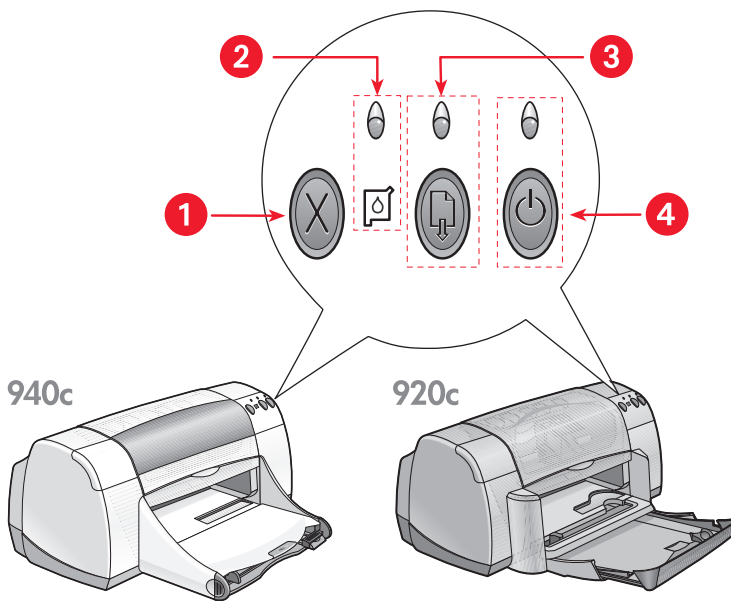


Untuk mendapatkan informasi lebih lengkap tentang opsi-opsi pada setiap layar tab, tunjuklah suatu opsi dan klik tombol mouse kanan untuk menampilkan kotak dialog **What's This? (apa ini?)**. Klik **What's This? (apa ini?)** untuk menampilkan informasi tentang opsi yang anda pilih tersebut.

belajar mengenali perlengkapan- pelengkapan pencetak

tombol-tombol dan lampu-lampu

Tombol-tombol pencetak HP Deskjet memudahkan anda menghidupkan dan mematikan pencetak, membatalkan proses cetak atau melanjutkan cetakan. Lampu-lampu yang ada memberikan anda isyarat penglihatan mengenai status pencetak.



1. tombol Membatalkan 2. lampu dan simbol Status Tabung Cetak 3. lampu dan tombol Melanjutkan 4. tombol dan lampu Daya Listrik

tombol membatalkan

Menekan tombol ini untuk Membatalkan proses cetak yang sedang berjalan.

simbol dan lampu status tabung cetak

Lampu di atas simbol Status Tabung Cetak berkedip ketika tabung cetak kurang tinta atau pemasangannya tidak benar.

Lihat juga:

[lampu status tabung cetak](#)

tombol dan lampu melanjutkan

Lampu di atas tombol Melanjutkan berkedip ketika diperlukan suatu tindakan seperti mengisi kertas atau membebaskan kertas yang tersangkut. Jika masalah sudah di atasi, tekan tombol Melanjutkan untuk meneruskan cetakan.

tombol dan lampu daya listrik

Tombol Daya Listrik menghidupkan dan mematikan pencetak. Pencetak memerlukan waktu sekitar lima detik untuk menyala setelah anda menekan tombol Daya listrik. Lampu hijau di atas tombol Daya Listrik berkedip ketika proses cetak sedang berjalan.

Perhatian! Gunakan selalu tombol Daya Listrik pada bagian depan pencetak untuk menghidupkan dan mematikan pencetak. Penggunaan sakelar atas sambungan listrik, stabilisator atau setop kontak untuk menghidupkan dan mematikan pencetak dapat menyebabkan kegagalan bekerjanya pencetak.

baki-baki kertas

Pencetak mempunyai baki Masuk dan baki Keluar. Kertas atau media lain ditempatkan pada baki Masuk untuk mencetak. Lembaran yang dicetak ditaruh pada baki Keluar.

Pencetak mungkin mempunyai baki Lipat yang berisi baki-baki Masuk dan Keluar.

Lihat juga:

[baki Masuk](#)

[baki Keluar](#)

[baki Lipat](#)

pencetakan dua sisi

Pencetak mempunyai fungsi Mencetak Dua-Sisi secara manual sehingga anda dapat mencetak kedua sisi halaman.

Asesori Cetakan Dua-Sisi dapat dibeli untuk mencetak dua-sisi secara otomatis dengan seri-seri pencetak 948c dan 940c.

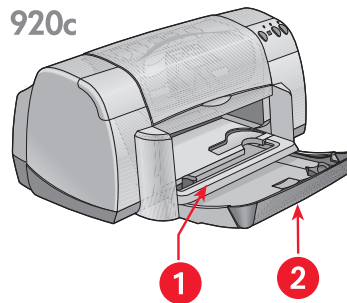
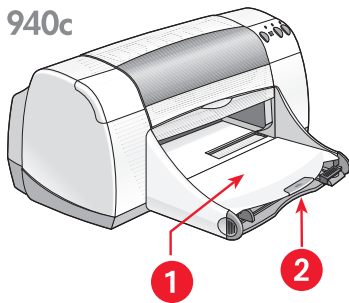
Lihat juga:

[pencetakan dua-sisi secara manual](#)

menggunakan baki-baki kertas

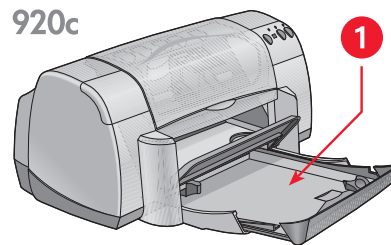
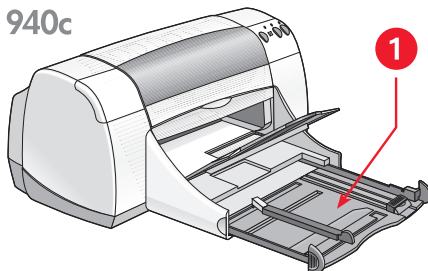
baki masuk

Baki Masuk menyimpan kertas atau media lain untuk dicetak.



1. baki Keluar 2. baki Masuk didorong ke dalam

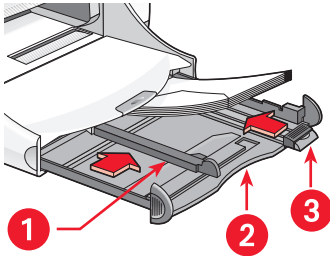
Tarik ke luar baki Masuk untuk mengisi kertas dan media lainnya. Biarkan baki Masuk ditarik ke luar ketika anda mencetak kertas dengan ukuran legal.



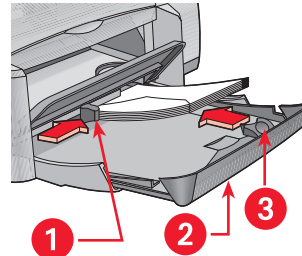
1. baki Masuk ditarik ke luar

Anda dapat mencetak ukuran-ukuran media yang berbeda dengan mendorong penuntun-penuntun kertas ke dalam dan ke luar.

940c



920c



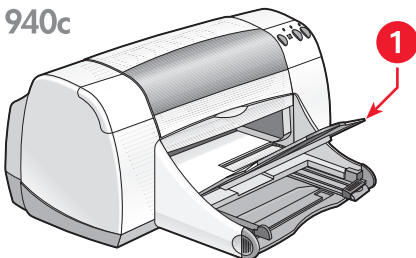
1. penuntun lebar kertas 2. baki Masuk ditarik ke luar 3. penuntun panjang kertas

baki keluar

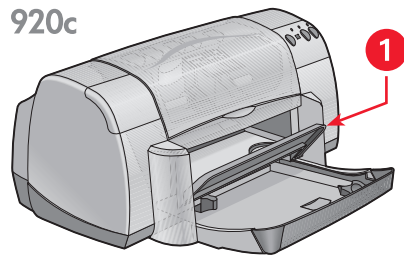
Posisi baki Keluar dapat dirubah untuk keperluan-keperluan cetak yang berbeda.

Baki Keluar dinaikan – Tempatkan baki pada posisi naik untuk memudahkan pengisian kertas ke dalam baki Masuk. Baki Keluar harus tetap pada posisi naik untuk mencetak panji-panji.

940c



920c



1. baki Keluar dinaikan

Baki Keluar diturunkan – Biarkan baki pada posisi turun untuk kebanyakan jenis pencetakan dan pencetakan amplop tunggal.

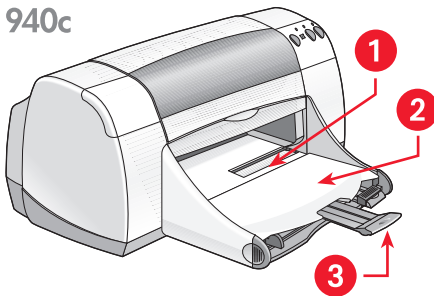
Perluasan baki Keluar – *(Tidak tersedia pada semua model-model pencetak.)*

Tarik ke luar perluasan baki Keluar ketika mencetak halaman-halaman dalam jumlah yang banyak. Juga luaskan baki ketika anda mencetak dalam bentuk konsep untuk mencegah kertas jatuh dari baki. Pada saat tugas cetak selesai, dorong perluasan kembali ke dalam tempat penyimpanannya.

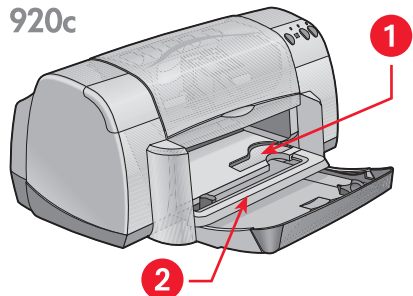


Jangan gunakan perluasan baki Keluar dengan kertas berukuran Legal. Ini bisa menyebabkan kertas tersebut tersangkut.

940c



920c



1. alur amplop tunggal 2. baki Keluar diturunkan 3. perluasan baki Keluar

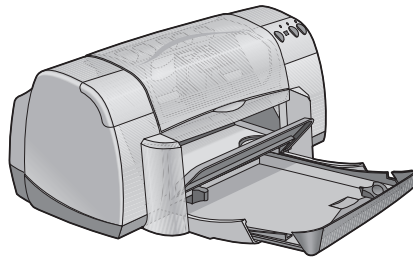
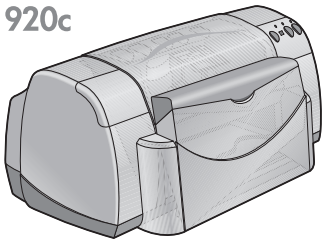
Lihat juga:

[mencetak di kertas dan media lain](#)

baki lipat

Pencetak anda mungkin memiliki baki Lipat yang berisikan baki-baki Masuk dan Keluar. Baki lipat harus selalu diturunkan untuk mencetak atau mengakses tabung-tabung cetak.

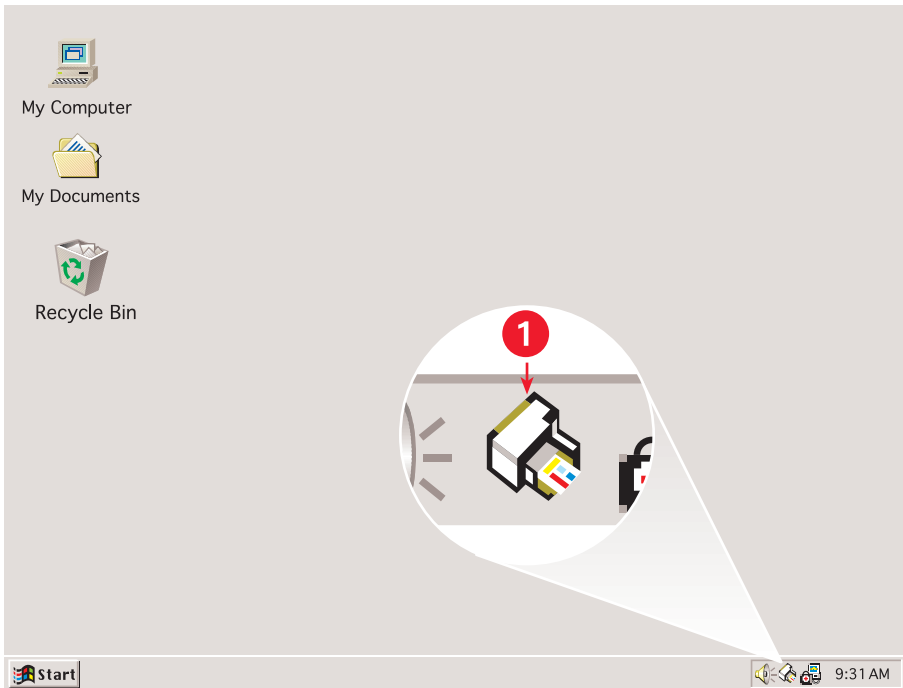
920c



1. baki Lipat dinaikkan 2. baki Lipat diturunkan

menggunakan taskagent (perantara tugas)

TaskAgent (Perantara tugas) memungkinkan anda untuk menentukan status tabung-tabung cetak dan merubah penyetelan-penyetelan seperti mutu cetak awal. Ini terletak pada taskbar Windows.



1. TaskAgent (Perantara tugas)

merubah mutu cetak

Anda dapat merubah dengan cepat resolusi informasi yang dicetak dengan menggunakan TaskAgent (Perantara tugas).

1. Klik gambar **TaskAgent (Perantara tugas)** pada taskbar Windows.
Kotak dialog Default Print Settings (penyetelan-penyetelan cetakan awal) muncul. Ini memungkinkan anda untuk merubah mutu cetak awal dan mengaktifkan pencetakan dua-sisi otomatis jika anda telah membeli Asesori Cetakan Dua-Sisi HP. (*Asesori ini tidak tersedia untuk semua model-model pencetak.*)

2. Pilih dari opsi-opsi berikut:
 - **Print Quality (mutu cetak): Draft (konsep), Normal** atau **Best (terbaik)**
 - **Automatic Two-Sided Printing (pencetakan dua-sisi otomatis):** Jika cocok
3. Klik di luar kotak Default Print Settings (penyetelan-penyetelan cetakan awal). Kotak dialog muncul dengan menegaskan bahwa penyetelan baru akan digunakan setiap saat anda mencetak. (Jika anda tidak ingin melihat lagi kotak dialog tersebut, maka pilih **Don't show me this message again (jangan tunjukkan pesan ini lagi).**)
4. Klik **OK** untuk merubah penyetelan cetakan awal.

membuka kotak dialog printer properties (ciri khas pencetak)

Anda juga dapat menggunakan TaskAgent (Perantara tugas) untuk mengakses kotak dialog printer properties (ciri khas pencetak). Dalam kotak ini anda dapat memilih ciri-ciri seperti ukuran dan jenis kertas, orientasi halaman dan kecerahan warna. Klik dua kali TaskAgent (Perantara tugas) untuk membuka [kotak printer properties \(ciri khas pencetak\)](#).

menggunakan menu shortcut taskagent (perantara tugas)

Klik kanan TaskAgent (perantara tugas) untuk membuka menu shortcut yang mencantumkan nama-nama seluruh pencetak-pencetak HP Deskjet yang terpasang. Anda dapat melakukan tindakan-tindakan berikut dari menu ini:

- Rubah pencetak dengan memilih nama pencetak. Tanda periksa muncul disebelah pencetak HP Deskjet yang dipilih.
- Pilih **Change Default Print Settings (mengubah penyetelan-penyetelan cetakan awal)** untuk membuka kotak printer properties (ciri khas pencetak).
- Pilih **Open Toolbox (buka kotak fasilitas)** untuk membuka HP Deskjet Toolbox (kotak fasilitas).
- Pilih **Exit (keluar)** untuk mematikan TaskAgent (perantara tugas). Aktifkan kembali TaskAgent (perantara tugas) dengan mengklik **Start > Programs > hp deskjet series > TaskAgent**. TaskAgent (perantara tugas) muncul secara otomatis bila anda menyalakan kembali komputer anda.

Lihat juga:

[hp deskjet toolbox \(kotak fasilitas\)](#)

menampilkan pesan-pesan peringatan tabung cetak

Warna dan penampilan TaskAgent (Perantara tugas) berubah ketika terdapat pesan-pesan peringatan. Pesan-pesan peringatan muncul ketika tabung cetak kurang tintanya atau telah dipasang secara tidak benar.

- Pada saat gambar berkedip dan disekelilingnya berwarna kuning, pesan-pesan peringatan yang belum dibaca telah dikeluarkan.
- Pada saat gambar disekelilingnya berwarna kuning, tetapi tidak berkedip lagi, pesan-pesan peringatan yang sudah dibaca masih aktif.
- Pada saat gambar tidak dikelilingi kuning lagi, maka gangguan peringatan telah di atasi.

Menampilkan pesan-pesan peringatan:

1. Klik gambar **TaskAgent (Perantara tugas)** untuk membuka kotak dialog Default Print Settings (penyetelan-penyetelan cetakan awal).
2. Klik tombol **Warning Information (informasi peringatan)**.
HP Deskjet Toolbox (kotak fasilitas) ditampilkan.
3. Pilih tab **Warning Information (informasi peringatan)** untuk menampilkan pesan-pesan peringatan tabung cetak.
4. Klik **Close (tutup)** pada sudut kanan atas dari Toolbox (kotak fasilitas) untuk keluar.



Tombol Warning Information (informasi peringatan) dan tab Warning Information (informasi peringatan) hanya muncul ketika terdapat pesan-pesan peringatan.

Lihat juga:

[hp deskjet toolbox \(kotak fasilitas\)](#)
[memeriksa status tabung cetak](#)
[mengganti tabung-tabung cetak](#)

mencetak di kertas dan media lain

- mencetak dengan pencetak hp deskjet anda
- kertas biasa
- amplop-amplop
- transparan-transparan
- etiket-etiket
- kartu-kartu bisnis, kartu-kartu indeks dan media kecil lainnya
- foto-foto
- kartu-kartu ucapan
- plakat-plakat
- panji-panji
- lambang-lambang seterika
- pencetakan dua-sisi secara manual
- ukuran-ukuran kertas yang disesuaikan oleh pemakai

mencetak dengan pencetak hp deskjet anda

membuka kotak dialog printer properties (ciri khas pencetak)

Pencetak dikendalikan oleh perangkat lunak yang diinstalasi pada komputer. Perangkat lunak pencetak, juga disebut driver pencetak, menyediakan kotak dialog untuk berkomunikasi dengan pencetak. Pada kotak printer properties (ciri khas pencetak) anda dapat memilih opsi-opsi seperti ukuran dan jenis kertas, orientasi halaman dan penyetelan-penyetelan warna.

Buka kotak printer properties (ciri khas pencetak) dalam salah satu cara-cara berikut:

- Dari [TaskAgent \(perantara tugas\)](#) dengan klik dua kali gambar TaskAgent (perantara tugas) pada taskbar Windows.
- Dari menu File dalam program perangkat lunak yang anda gunakan. Ikuti salah satu cara-cara ini untuk membuka kotak printer properties (ciri khas pencetak), tergantung pada program perangkat lunak anda:
 - Klik **File > Print (cetak)**, kemudian pilih **Properties (ciri khas)**
-atau-
 - Klik **File > Print Setup (penyetelan cetakan)**, kemudian pilih **Properties (ciri khas)**
-atau-
 - Klik **File > Print (cetak) > Setup (penyetelan)**, kemudian pilih **Properties (ciri khas)**.

merubah penyetelan-penyetelan ciri khas pencetak

Kotak printer properties (ciri khas pencetak) berisi opsi-opsi tab Setup (penyetelan), Features (fungsi-fungsi) dan Advanced (maju).

- Gunakan tab **Setup (penyetelan)** untuk memilih mutu cetak, jenis kertas, ukuran kertas dan pencetakan panji. Anda juga dapat menyesuaikan skala ukuran dokumen yang dicetak sehingga sesuai dengan kertas yang ada di dalam pencetak anda.
- Gunakan tab **Features (fungsi-fungsi)** untuk memilih orientasi halaman, jumlah salinan, jumlah halaman per lembar dan pencetakan plakat. Anda juga dapat melihat sebelumnya dokumen yang akan dicetak pada layar, mencetak dalam urutan mundur (halaman terakhir lebih dahulu) dan menyetel pencetakan dua-sisi dari tab ini.
- Gunakan tab **Advanced (maju)** untuk membuat penyesuaian-penyesuaian warna dan kontras, dan memilih opsi-opsi untuk isi tinta, waktu keringnya tinta dan kecepatan cetak (Low Memory Mode (cara memori rendah))

menyimpan perubahan-perubahan

Ketika anda merubah penyetelan-penyetelan cetak, klik **Apply (terapkan)**, kemudian klik **OK** untuk menyimpan perubahan-perubahan anda. Jika anda tidak merubah penyetelan-penyetelan yang ada, klik **Cancel (membatalkan)** untuk kembali ke dokumen anda.



Untuk mendapatkan informasi lebih lengkap tentang opsi-opsi dalam kotak printer properties (ciri khas pencetak), tunjuk ke opsi dan klik tombol mouse kanan untuk menampilkan kotak dialog **What's This? (apa ini?)**. Pilih **What's This? (apa ini?)** untuk menampilkan informasi tentang opsi yang anda pilih tersebut.

kertas biasa

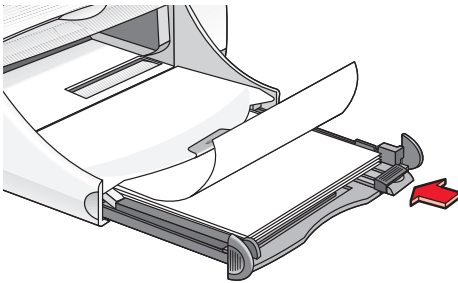
- kertas ukuran letter/A4
- kertas ukuran legal

kertas ukuran letter/A4

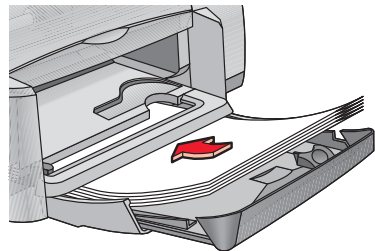
persiapan mencetak

1. Naikkan baki Keluar dan tarik ke luar baki Masuk.
2. Sorong ke luar kedua penuntun-penuntun kertas.
3. Masukkan tumpukan kertas ke dalam baki Masuk.
4. Tempatkan tidak lebih dari 100 lembar kertas ke dalam baki Masuk jika pencetak anda mempunyai baki Lipat. Tempatkan tidak lebih dari 150 lembar kertas ke dalam baki Masuk jika pencetak anda tidak mempunyai baki Lipat.

940c



920c



5. Sorong penuntun lebar kertas rapat-rapat pada tumpukan kertas.
6. Turunkan baki Keluar.

mencetak pada kertas ukuran letter/A4

1. Buka file yang akan dicetak.

Ikuti salah satu dari cara-cara ini untuk memilih opsi-opsi cetak, tergantung pada program perangkat lunak yang anda gunakan:

- Klik **File** > **Print (cetak)**, kemudian pilih **Properties (ciri khas)**
–atau–
- Klik **File** > **Print Setup (penyetelan cetakan)**, kemudian pilih **Properties (ciri khas)**
–atau–
- Klik **File** > **Print (cetak)** > **Setup (penyetelan)**, kemudian pilih **Properties (ciri khas)**.

Kotak printer properties (ciri khas pencetak) muncul dengan opsi-opsi tab Setup (penyetelan), Features (fungsi-fungsi) dan Advanced (maju).

2. Pilih tab **Setup (penyetelan)**, kemudian pilih berikut ini:

- **Print Quality (mutu cetak)**: **Draft (konsep)**, **Normal** atau **Best (terbaik)**
- **Paper Type (jenis kertas)**: **Plain Paper (kertas biasa)**
- **Paper Size (ukuran kertas)**: **Letter** atau **A4**

3. Pilih tab **Features (fungsi-fungsi)**, kemudian pilih berikut ini:

- **Orientation (orientasi)**: Orientasi yang cocok
- **Two-sided Printing (pencetakan dua-sisi)**: Pilih jika anda ingin mencetak secara manual pada kedua sisi kertas. Jika anda telah membeli Asesoris Cetakan Dua-Sisi HP (*tidak tersedia untuk semua model-model pencetak*), pencetakan dua-sisi terjadi secara otomatis ketika kotak ini diaktifkan.
- **Copies (salinan-salinan)**: Jumlah salinan-salinan

4. Pilih tab **Advanced (maju)** jika anda ingin mencetak dalam skala abu-abu atau melakukan penyesuaian-penyempurnaan tambahan dalam isi tinta, warna atau kecepatan cetak (Low Memory Mode (cara memori rendah)).

petunjuk-petunjuk pencetakan

Sebagian besar kertas fotokopi biasa dapat digunakan dalam pencetak anda, terutama kertas yang bertanda untuk penggunaan dalam pencetak-pencetak inkjet. Untuk memperoleh hasil terbaik, gunakan kertas-kertas HP. Kertas-kertas ini telah dirancang terutama bagi tinta-tinta HP dan pencetak-pencetak HP.

Lihat juga:

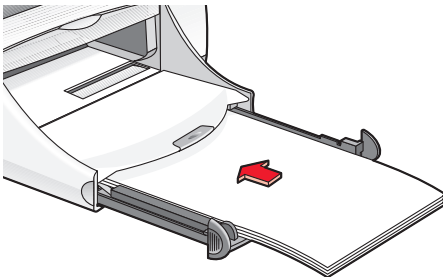
[mencetak dengan pencetak hp deskjet anda](#)
[pencetakan dua-sisi secara manual](#)
[ukuran-ukuran kertas yang disesuaikan oleh pemakai](#)

kertas ukuran legal

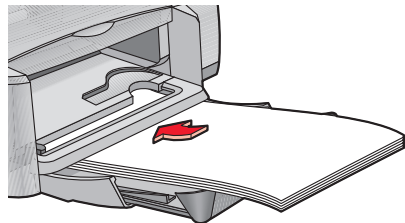
persiapan mencetak

1. Naikkan baki Keluar dan tarik ke luar baki Masuk.
2. Sorong ke luar kedua penuntun-penuntun kertas.
3. Masukkan setumpuk kertas berukuran legal ke dalam baki Masuk sedalam mungkin.
4. Kertas akan melampaui pada bagian pinggir baki.

940c



920c



5. Sorong penuntun lebar kertas rapat-rapat pada tumpukan kertas.
6. Turunkan baki Keluar.

mencetak pada kertas ukuran legal

1. Buka file yang akan dicetak.

Ikuti salah satu dari cara-cara ini untuk memilih opsi-opsi cetak, tergantung pada program perangkat lunak yang anda gunakan:

- Klik **File** > **Print (cetak)**, kemudian pilih **Properties (ciri khas)**
–atau–
- Klik **File** > **Print Setup (penyetelan cetakan)**, kemudian pilih **Properties (ciri khas)**
–atau–
- Klik **File** > **Print (cetak)** > **Setup (penyetelan)**, kemudian pilih **Properties (ciri khas)**.

Kotak printer properties (ciri khas pencetak) muncul dengan opsi-opsi tab Setup (penyetelan), Features (fungsi-fungsi) dan Advanced (maju).

2. Pilih tab **Setup (penyetelan)**, kemudian pilih berikut ini:

- **Print Quality (mutu cetak): Draft (konsep), Normal** atau **Best (terbaik)**
- **Paper Type (jenis kertas): Plain Paper (kertas biasa)**
- **Paper Size (ukuran kertas): Legal**

3. Pilih tab **Features (fungsi-fungsi)**, kemudian pilih berikut ini:

- **Orientation (orientasi):** Orientasi yang cocok
- **Two-sided Printing (pencetakan dua-sisi):** Tidak diaktifkan
- **Copies (salinan-salinan):** Jumlah salinan-salinan

4. Pilih tab **Advanced (maju)** jika anda ingin mencetak dalam skala abu-abu atau melakukan penyesuaian-penyesuaian tambahan dalam isi tinta, warna atau kecepatan cetak (Low Memory Mode (cara memori rendah)).

petunjuk-petunjuk pencetakan

Biarkan baki Masuk tertarik ke luar ketika anda mencetak pada kertas ukuran legal. Kertas akan melampaui pada bagian pinggir baki.



Untuk memperoleh hasil terbaik gunakan produk-produk hp.

amplop-amplop

Cetak amplop tunggal dengan menggunakan alur amplop atau cetak beberapa amplop dengan menggunakan baki Masuk.

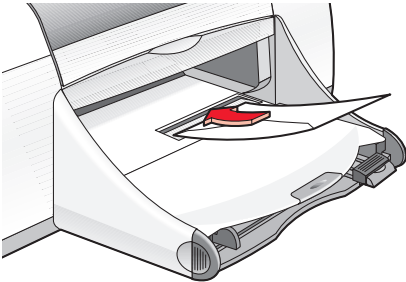
- mencetak amplop tunggal
- mencetak beberapa amplop

mencetak amplop tunggal

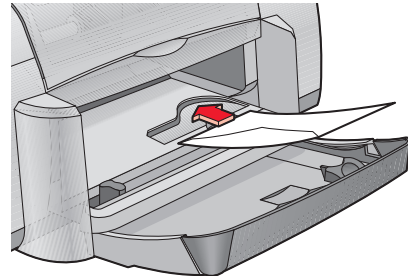
persiapan mencetak

1. Tempatkan amplop dengan sisi penutup pada bagian kiri dan menghadap ke atas dalam alur amplop tunggal.
2. Dorong amplop ke depan hingga amplop berhenti.

940c



920c



mencetak amplop



Jika program perangkat lunak anda mencakup fungsi pencetakan amplop, jangan ikuti petunjuk-petunjuk ini. Ikuti saja petunjuk-petunjuk yang diberikan oleh program perangkat lunak tersebut.

1. Buka file yang akan dicetak.

2. Ikuti salah satu dari cara-cara ini untuk memilih opsi-opsi cetak, tergantung pada program perangkat lunak yang anda gunakan:
 - Klik **File** > **Print (cetak)**, kemudian pilih **Properties (ciri khas)**
–atau–
 - Klik **File** > **Print Setup (penyetelan cetakan)**, kemudian pilih **Properties (ciri khas)**
–atau–
 - Klik **File** > **Print (cetak)** > **Setup (penyetelan)**, kemudian pilih **Properties (ciri khas)**.

Kotak printer properties (ciri khas pencetak) muncul dengan opsi-opsi tab Setup (penyetelan), Features (fungsi-fungsi) dan Advanced (maju).

3. Pilih tab **Setup (penyetelan)**, kemudian pilih berikut ini:
 - **Print Quality (mutu cetak): Normal**
 - **Paper Type (jenis kertas): Plain Paper (kertas biasa)**
 - **Paper Size (ukuran kertas):** Ukuran amplop yang cocok
4. Pilih tab **Features (fungsi-fungsi)**, kemudian pilih berikut ini:
 - **Orientation (orientasi):** Orientasi amplop yang cocok
 - **Two-sided Printing (pencetakan dua-sisi):** Tidak diaktifkan
 - **Copies (salinan-salinan):** 1
5. Pilih tab **Advanced (maju)** jika anda ingin mencetak dalam skala abu-abu atau melakukan penyesuaian-penyesuaian tambahan pada isi tinta, warna atau kecepatan cetak (Low Memory Mode (cara memori rendah)).
6. Klik **OK** untuk kembali ke layar Print (cetak) atau Print Setup (penyetelan cetakan).
7. Klik **OK** untuk mencetak.

petunjuk-petunjuk mencetak

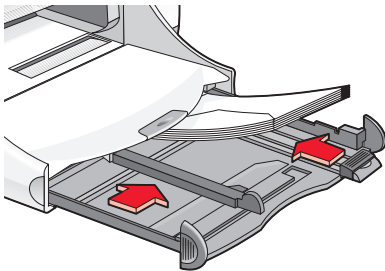
- Pastikan bahwa baki Keluar berada dalam posisi turun.
- Hindari penggunaan amplop-amplop yang ada jepitan atau jendela-jendela.
- Hindari penggunaan amplop-amplop yang berkilat-kilat atau yang bersulam timbul, amplop-amplop dengan bagian pinggir yang tebal atau kusut, dan amplop-amplop yang berkerut, sobek, maupun rusak.

mencetak beberapa amplop

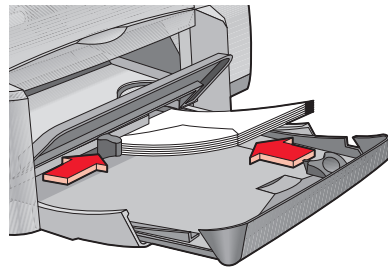
persiapan mencetak

1. Tarik ke luar baki Masuk.
2. Sorong ke luar kedua penuntun kertas dan pindahkan semua kertas dari baki.
3. Letakkan tidak lebih dari 15 amplop, dengan sisi penutup pada bagian kiri menghadap ke atas dalam baki.
4. Dorong amplop-amplop ke depan hingga berhenti.
5. Sorong erat-erat penuntun-penuntun kertas pada pinggir amplop, kemudian Dorong baki ke depan hingga baki berhenti.

940c



920c



mencetak amplop-amplop



Jika program perangkat lunak anda mencakup fungsi pencetakan amplop, jangan ikuti petunjuk-petunjuk ini. Ikuti saja petunjuk-petunjuk yang diberikan oleh program perangkat lunak tersebut.

1. Buka file yang akan dicetak.

2. Ikuti salah satu dari cara-cara ini untuk memilih opsi-opsi cetak, tergantung pada program perangkat lunak yang anda gunakan:
 - Klik **File** > **Print (cetak)**, kemudian pilih **Properties (ciri khas)**
–atau–
 - Klik **File** > **Print Setup (penyetelan cetakan)**, kemudian pilih **Properties (ciri khas)**
–atau–
 - Klik **File** > **Print (cetak)** > **Setup (penyetelan)**, kemudian pilih **Properties (ciri khas)**.

Kotak printer properties (ciri khas pencetak) muncul dengan opsi-opsi tab Setup (penyetelan), Features (fungsi-fungsi) dan Advanced (maju).

3. Pilih tab **Setup (penyetelan)**, kemudian pilih berikut ini:
 - **Print Quality (mutu cetak): Normal**
 - **Paper Type (jenis kertas): Plain Paper (kertas biasa)**
 - **Paper Size (ukuran kertas):** Ukuran amplop yang cocok
4. Pilih tab **Features (fungsi-fungsi)**, kemudian pilih berikut ini:
 - **Orientation (orientasi):** Orientasi amplop yang cocok
 - **Two-sided Printing (pencetakan dua-sisi):** Tidak diaktifkan
 - **Copies (salinan-salinan):** Sampai 15
5. Pilih tab **Advanced (maju)** jika anda ingin mencetak dalam skala abu-abu atau melakukan penyesuaian-penyesuaian tambahan pada isi tinta, warna atau kecepatan cetak (Low Memory Mode (cara memori rendah)).
6. Klik **OK** untuk kembali ke layar Print (cetak) atau Print Setup (penyetelan cetakan).
7. Klik **OK** untuk mencetak.

petunjuk-petunjuk mencetak

- Jangan sekali-kali menempatkan lebih dari 15 amplop pada baki Masuk sekaligus.
- Luruskan bagian-bagian pinggir amplop sebelum memasukkannya.
- Hindari penggunaan amplop-amplop yang ada jepitan atau jendela-jendela.
- Hindari penggunaan amplop-amplop yang berkilat-kilat atau yang bersulam timbul, amplop-amplop dengan bagian pinggir yang tebal atau kusut, dan amplop-amplop yang berkerut, sobek, maupun rusak.



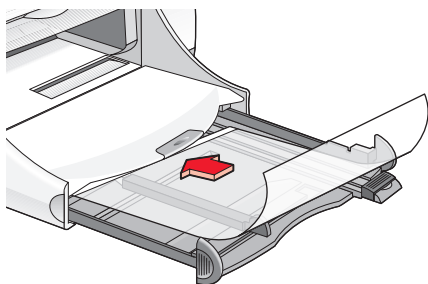
Untuk hasil terbaik gunakan produk-produk hp.

transparan-transparan

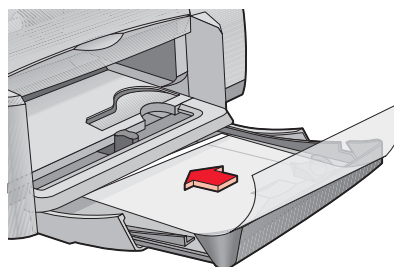
persiapan mencetak

1. Tarik ke luar baki Masuk.
2. Sorong ke luar kedua penuntun kertas dan pindahkan semua kertas dari baki.
3. Kipas bagian-bagian pinggir lembaran guna memisahkannya, kemudian luruskan pinggir-pinggirnya.
4. Tempatkan tidak lebih dari 25 lembar transparan pada baki jika pencetak mempunyai baki Lipat. Tempatkan tidak lebih dari 30 lembar transparan jika pencetak anda tidak mempunyai baki Lipat.
Pastikan sisi kasar berada dibawah dan strip perekat menghadap ke pencetak.
5. Dorong kertas-kertas transparan ke depan sampai berhenti.

940c



920c



6. Sorong penuntun-penuntun kertas rapat-rapat pada kertas transparan dan dorong baki Masuk ke depan hingga berhenti.

mencetak transparan-transparan

1. Buka file yang akan dicetak.
2. Ikuti salah satu dari cara-cara ini untuk memilih opsi-opsi cetak, tergantung pada program perangkat lunak yang anda gunakan:
 - Klik **File** > **Print (cetak)**, kemudian pilih **Properties (ciri khas)**
–atau–
 - Klik **File** > **Print Setup (penyetelan cetakan)**, kemudian pilih **Properties (ciri khas)**
–atau–
 - Klik **File** > **Print (cetak)** > **Setup (penyetelan)**, kemudian pilih **Properties (ciri khas)**.

Kotak printer properties (ciri khas pencetak) muncul dengan opsi-opsi tab Setup (penyetelan), Features (fungsi-fungsi) dan Advanced (maju).

3. Pilih tab **Setup (penyetelan)**, kemudian pilih berikut ini:
 - **Print Quality (mutu cetak)**: **Normal** atau **Best (terbaik)**
 - **Paper Type (jenis kertas)**: Kertas transparan yang cocok
 - **Paper Size (ukuran kertas)**: Ukuran yang cocok
4. Pilih tab **Features (fungsi-fungsi)**, kemudian pilih berikut ini:
 - **Orientation (orientasi)**: Orientasi yang cocok
 - **Two-sided Printing (pencetakan dua-sisi)**: Tidak diaktifkan
 - **Copies (salinan-salinan)**: Tempatkan tidak lebih dari 25 jika pencetak memiliki baki Lipat; tidak lebih dari 30 jika pencetak tidak memiliki baki Lipat.
5. Pilih tab **Advanced (maju)** jika anda ingin melakukan penyesuaian-penyesuaian tambahan pada isi tinta, warna, waktu pengeringan atau kecepatan cetak (Low Memory Mode (cara memori rendah)).
6. Klik **OK** untuk kembali ke layar Print (cetak) atau Print Setup (penyetelan cetakan).
7. Klik **OK** untuk mencetak.

Printer menunggu kertas-kertas transparan kering sebelum melepaskannya ke baki Keluar.

petunjuk-petunjuk mencetak



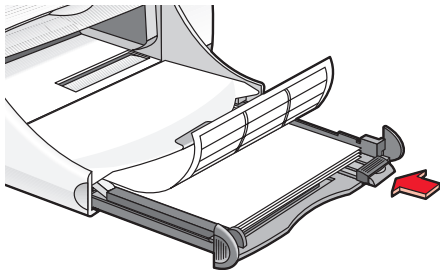
Untuk memperoleh hasil terbaik gunakan film-film transparan inkjet hp.

etiket-etiket

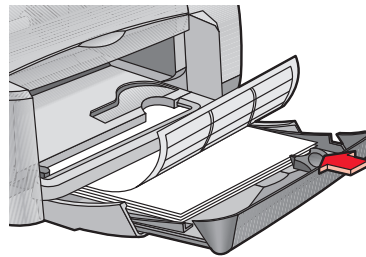
persiapan mencetak

1. Tarik ke luar baki Masuk.
2. Sorong ke luar kedua penuntun kertas dan pindahkan semua kertas dari baki.
3. Kipas bagian-bagian ujung lembaran etiket untuk memisahkannya, kemudian luruskan pinggir-pinggir etiket.
4. Masukkan tidak lebih dari 20 lembar etiket dengan sisi etiket turun ke dalam baki.
5. Sorong penuntun-penuntun kertas rapat-rapat pada lembaran dan dorong ke dalam baki.

940c



920c



mencetak etiket-etiket

1. Buka file yang akan dicetak.
2. Ikuti salah satu dari cara-cara ini untuk memilih opsi-opsi cetak, tergantung pada program perangkat lunak yang anda gunakan:
 - Klik **File** > **Print (cetak)**, kemudian pilih **Properties (ciri khas)**
-atau-
 - Klik **File** > **Print Setup (penyetelan cetakan)**, kemudian pilih **Properties (ciri khas)**
-atau-
 - Klik **File** > **Print (cetak)** > **Setup (penyetelan)**, kemudian pilih **Properties (ciri khas)**.Kotak printer properties (ciri khas pencetak) muncul dengan opsi-opsi tab Setup (penyetelan), Features (fungsi-fungsi) dan Advanced (maju).

3. Pilih Setup tab, kemudian pilih berikut ini:
 - **Print Quality (mutu cetak): Normal**
 - **Paper Type (jenis kertas): Plain Paper (kertas biasa)**
 - **Paper Size (ukuran kertas): Letter** atau **A4**
4. Pilih tab **Features (fungsi-fungsi)**, kemudian pilih berikut ini:
 - **Orientation (orientasi):** Orientasi yang cocok
 - **Two-sided Printing (pencetakan dua-sisi):** Tidak diaktifkan
 - **Copies (salinan-salinan):** Tidak lebih dari 20
5. Pilih tab **Advanced (maju)** jika anda ingin mencetak dalam skala abu-abu atau melakukan penyesuaian-penyesuaian tambahan pada isi tinta, warna atau kecepatan cetak (Low Memory Mode (cara memori rendah)).
6. Klik **OK** untuk kembali ke layar Print (cetak) atau Print Setup (penyetelan cetakan).
7. Klik **OK** untuk mencetak.

petunjuk-petunjuk mencetak

- Gunakan hanya kertas-kertas etiket yang dirancang khusus untuk pencetak inkjet.
- Jangan sekali-kali memasukkan lebih dari 20 lembar etiket ke dalam baki Masuk sekaligus.
- Gunakan etiket yang lembarannya penuh.
- Pastikan bahwa lembaran-lembaran ini tidak melekat, kerut atau pelindung belakangnya tidak lepas.
- Jangan gunakan etiket plastik atau etiket bening. Tinta tidak akan kering jika digunakan etiket-etiket tersebut.



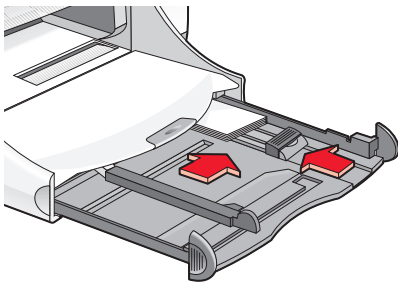
Untuk hasil terbaik gunakan produk-produk hp.

kartu-kartu bisnis, kartu-kartu indeks dan media kecil lainnya

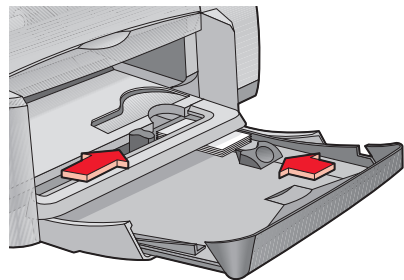
persiapan mencetak

1. Tarik ke luar baki Masuk.
2. Naikkan baki Keluar ke posisi naik.
3. Sorong ke luar kedua penuntun kertas dan pindahkan semua kertas dari baki.
4. Luruskan pinggir-pinggir kartu-kartu atau media kecil lainnya.
5. Tempatkan tidak lebih dari 30 kartu-kartu pada baki jika pencetak mempunyai baki Lipat. Tempatkan tidak lebih dari 45 kartu-kartu pada baki jika pencetak tidak mempunyai baki Lipat.
6. Dorong kartu-kartu ke depan hingga mereka berhenti.

940c



920c



7. Sorong penuntun-penuntun panjang kertas rapat-rapat pada bagian pinggir kartu.
8. Dorong ke dalam baki Masuk.
9. Turunkan baki Keluar.

Mencetak kartu-kartu bisnis, kartu-kartu indeks dan media kecil lainnya

1. Buka file yang akan dicetak.
2. Ikuti salah satu dari cara-cara ini untuk memilih opsi-opsi cetak, tergantung pada program perangkat lunak yang anda gunakan:
 - Klik **File** > **Print (cetak)**, kemudian pilih **Properties (ciri khas)**
–atau–
 - Klik **File** > **Print Setup (penyetelan cetakan)**, kemudian pilih **Properties (ciri khas)**
–atau–
 - Klik **File** > **Print (cetak)** > **Setup (penyetelan)**, kemudian pilih **Properties (ciri khas)**.

Kotak printer properties (ciri khas pencetak) muncul dengan opsi-opsi tab Setup (penyetelan), Features (fungsi-fungsi) dan Advanced (maju).
3. Pilih tab **Setup (penyetelan)**, kemudian pilih berikut ini:
 - **Print Quality (mutu cetak)**: **Normal** atau **Best (terbaik)**
 - **Paper Type (jenis kertas)**: Jenis kertas yang cocok
 - **Paper Size (ukuran kertas)**: Ukuran yang cocok. Lihat [Ukuran-ukuran kertas yang disesuaikan oleh pemakai](#) jika ukuran kartu tidak tercantum.
4. Pilih tab **Features (fungsi-fungsi)**, kemudian pilih berikut ini:
 - **Orientation (orientasi)**: Orientasi yang cocok
 - **Two-sided Printing (pencetakan dua-sisi)**: Tidak diaktifkan
 - **Copies (salinan-salinan)**: Tempatkan tidak lebih dari 30 jika pencetak memiliki baki Lipat; tidak lebih dari 45 jika pencetak tidak memiliki baki Lipat
5. Pilih tab **Advanced (maju)** jika anda ingin mencetak dalam skala abu-abu atau melakukan penyesuaian-penyesuaian tambahan pada isi tinta, warna atau kecepatan cetak (Low Memory Mode (cara memori rendah)).
6. Klik **OK** untuk kembali ke layar Print (cetak) atau Print Setup (penyetelan cetakan).
7. Klik **OK** untuk mencetak.

petunjuk-petunjuk mencetak

- Jika pesan **out of paper (kertas habis)** muncul, pastikan bahwa kartu-kartu indeks atau media kecil lainnya ditempatkan dengan benar pada baki Masuk.
- Jika kartu-kartu indeks atau media kecil lainnya lebih kecil dari pada 100 x 148 mm (4 x 5,6 inci), jangan gunakan baki Masuk. Gunakan alur amplop tunggal untuk mengisi kartu satu per satu.



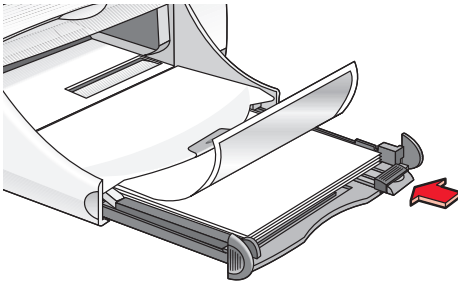
Untuk hasil terbaik gunakan produk-produk hp.

foto-foto

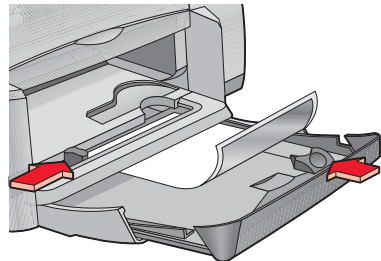
persiapan mencetak

1. Tarik ke luar baki Masuk.
2. Sorong ke luar kedua penuntun kertas dan pindahkan semua kertas dari baki.
3. Kipas bagian-bagian pinggir kertas foto untuk memisahkannya, kemudian luruskan bagian-bagian pinggir kertas foto.
4. Tempatkan tidak lebih dari 20 lembar kertas foto—dengan sisi yang bisa dicetak menghadap ke bawah—pada baki.
5. Sorong penuntun-penuntun kertas rapat-rapat pada bagian pinggir kertas foto dan dorong ke dalam baki.

940c



920c



Mencetak foto-foto

1. Buka file yang akan dicetak.

2. Ikuti salah satu dari cara-cara ini untuk memilih opsi-opsi cetak, tergantung pada program perangkat lunak yang anda gunakan:
 - Klik **File** > **Print (cetak)**, kemudian pilih **Properties (ciri khas)**
–atau–
 - Klik **File** > **Print Setup (penyetelan cetakan)**, kemudian pilih **Properties (ciri khas)**
–atau–
 - Klik **File** > **Print (cetak)** > **Setup (penyetelan)**, kemudian pilih **Properties (ciri khas)**.

Kotak printer properties (ciri khas pencetak) muncul dengan opsi-opsi tab Setup (penyetelan), Features (fungsi-fungsi) dan Advanced (maju).

3. Pilih tab **Setup (penyetelan)**, kemudian pilih berikut ini:
 - **Print Quality (mutu cetak): Best (terbaik)**
 - **Paper Type (jenis kertas):** Jenis kertas foto yang cocok
 - **Photo Paper Printing (pencetakan di kertas foto):**
 - **PhotoREt** untuk kecepatan dan mutu cetak terbaik
–atau–
 - **2400 x 1200 dpi** untuk foto-foto yang lebih besar dari 600 dpi (membutuhkan kapasitas hard disk 400 MB atau lebih dan pencetakannya memerlukan waktu lebih lama)
 - **Paper Size (ukuran kertas):** Ukuran kertas yang cocok
4. Pilih tab **Features (fungsi-fungsi)**, kemudian pilih berikut ini:
 - **Orientation (orientasi):** Orientasi yang cocok
 - **Two-sided Printing (pencetakan dua-sisi):** Tidak diaktifkan
 - **Copies (salinan-salinan):** Tidak lebih dari 20
5. Pilih tab **Advanced (maju)** jika anda ingin melakukan penyesuaian-penyesuaian tambahan pada warna, isi tinta atau waktu pengeringan tinta.
6. Klik **OK** untuk kembali ke layar Print (cetak) atau Print Setup (penyetelan cetakan).
7. Klik **OK** untuk mencetak.

petunjuk-petunjuk mencetak

- Foto-foto harus berada dalam format elektronik sebelum mereka dapat dicetak. Anda dapat menggunakan foto-foto digital atau foto-foto yang discan atau hubungi toko kamera setempat yang menyediakan file-file elektronik dari foto-foto yang anda ingin cetak.
- Gunakan penyetalan **PhotoREt** untuk mencetak kebanyakan kertas foto.
- Jika anda memiliki hubungan kabel paralel, anda mungkin bisa meningkatkan kecepatan cetak foto dengan mengaktifkan Hardware ECP (Extended Capabilities Port).



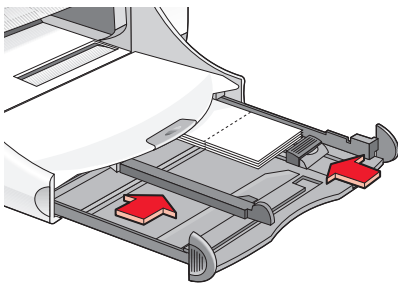
Untuk hasil terbaik gunakan kertas-kertas foto hp.

kartu-kartu ucapan

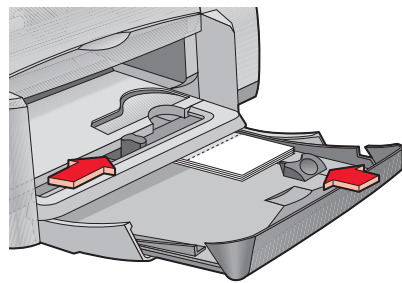
persiapan mencetak

1. Tarik ke luar baki Masuk.
2. Naikkan baki Keluar ke posisi naik.
3. Sorong ke luar kedua penuntun kertas dan pindahkan semua kertas dari baki.
4. Kipaskan bagian-bagian pinggir kartu-kartu ucapan untuk memisahkan kartu-kartu tersebut.
5. Luruskan bagian-bagian pinggir kartu-kartu, kemudian letakkan tidak lebih dari 5 buah kartu pada baki.
6. Dorong kartu-kartu ke depan hingga mereka berhenti.
7. Sorong penuntun-penuntun kertas rapat-rapat pada bagian-bagian pinggir kartu-kartu.

940c



920c



8. Dorong masuk baki Masuk, kemudian turunkan baki Keluar.

Mencetak kartu-kartu ucapan

1. Buka file yang akan dicetak.

2. Ikuti salah satu dari cara-cara ini untuk memilih opsi-opsi mencetak, tergantung pada program perangkat lunak yang anda gunakan:
 - Klik **File** > **Print (cetak)**, kemudian pilih **Properties (ciri khas)**
–atau–
 - Klik **File** > **Print Setup (penyetelan cetakan)**, kemudian pilih **Properties (ciri khas)**
–atau–
 - Klik **File** > **Print (cetak)** > **Setup (penyetelan)**, kemudian pilih **Properties (ciri khas)**.

Kotak printer properties (ciri khas pencetak) muncul dengan opsi-opsi tab Setup (penyetelan), Features (fungsi-fungsi) dan Advanced (maju).

3. Pilih tab **Setup (penyetelan)**, kemudian pilih berikut ini:
 - **Print Quality (mutu cetak):** **Normal** atau **Best (terbaik)**
 - **Paper Type (jenis kertas):** Jenis kartu ucapan yang cocok
 - **Paper Size (ukuran kertas):** Ukuran kartu yang cocok. Lihat [Ukuran-ukuran kertas yang disesuaikan oleh pemakai](#) jika ukuran kartu-kartu tidak tercantum.
4. Pilih tab **Features (fungsi-fungsi)**, kemudian pilih berikut ini:
 - **Orientation (orientasi):** Orientasi yang cocok
 - **Two-sided Printing (pencetakan dua-sisi):** Jika cocok
 - **Copies (salinan-salinan):** Sampai 5
5. Pilih tab **Advanced (maju)** jika anda ingin melakukan penyesuaian-penyediaan tambahan pada isi tinta, warna atau waktu pengeringan tinta.
6. Klik **OK** untuk kembali ke layar Print (cetak) atau Print Setup (penyetelan cetakan).
7. Klik **OK** untuk mencetak.

petunjuk-petunjuk mencetak

- Bentangkan kartu-kartu yang telah dilipat sebelumnya, kemudian letakkan pada baki Masuk.
- Jika pesan **out of paper (kertas habis)** muncul, pastikan bahwa kartu-kartu ditempatkan dengan benar pada baki Masuk.
- Jika kartu-kartu lebih kecil dari 100 x 148 mm (4 x 5,6 inci), jangan gunakan baki Masuk. Gunakan alur amplop tunggal untuk mengisi kartu satu per satu.



Untuk hasil terbaik gunakan produk-produk hp.

plakat-plakat

persiapan mencetak

1. Tarik ke luar baki Masuk.
2. Sorong ke luar kedua penuntun kertas dan pindahkan semua kertas dari baki.
3. Kipas bagian pinggir lembaran-lembaran plakat untuk memisahkan mereka, kemudian luruskan pinggir-pinggirnya.
4. Letakkan lembaran-lembaran pada baki.
5. Sorong penuntun-penuntun kertas rapat-rapat pada lembaran dan dorong ke dalam baki.

mencetak plakat-plakat

1. Buka file yang akan dicetak.
2. Ikuti salah satu dari cara-cara ini untuk memilih opsi-opsi mencetak, tergantung pada program perangkat lunak yang anda gunakan:
 - Klik **File** > **Print (cetak)**, kemudian pilih **Properties (ciri khas)**
-atau-
 - Klik **File** > **Print Setup (penyetelan cetak)**, kemudian pilih **Properties (ciri khas)**
-atau-
 - Klik **File** > **Print (cetak)** > **Setup (penyetelan)**, kemudian pilih **Properties (ciri khas)**.

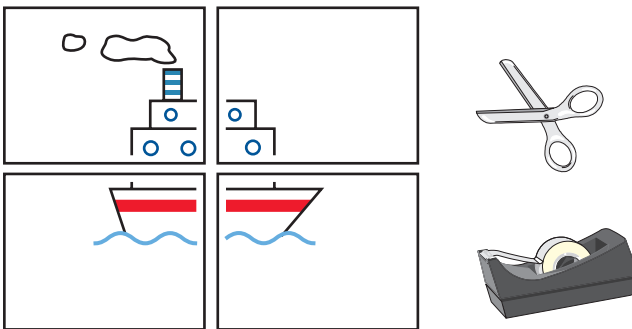
Kotak printer properties (ciri khas pencetak) muncul dengan opsi-opsi tab Setup (penyetelan), Features (fungsi-fungsi) dan Advanced (maju).

3. Pilih tab **Setup (penyetelan)**, kemudian pilih berikut ini:
 - **Paper Type (jenis kertas): Plain Paper (kertas biasa)**
 - **Print Quality (mutu cetak): Normal**
 - **Paper Size (ukuran kertas): Ukuran yang cocok**

4. Pilih tab **Features (fungsi-fungsi)**, kemudian pilih berikut ini:
 - **Orientation (orientasi)**: Orientasi yang cocok
 - **Poster Printing (pencetakan plakat)**: Pilih opsi ini kemudian pilih **2x2**, **3x3** atau **4x4**
 - **Two-sided Printing (pencetakan dua-sisi)**: Tidak diaktifkan
 - **Copies (salinan-salinan)**: Jumlah Salinan-Salinan
5. Pilih tab **Advanced (maju)** jika anda ingin melakukan penyesuaian-penyesuaian tambahan pada warna, isi tinta atau kecepatan cetak (Low Memory Mode (cara memori rendah)).
6. Klik **OK** untuk kembali ke layar Print (cetak) atau Print Setup (penyetelan cetakan).
7. Klik **OK** untuk mencetak.

petunjuk-petunjuk mencetak

Potong pinggir-pinggir lembar kertas dan lekatkan lembar kertas bersama-sama setelah mencetak.



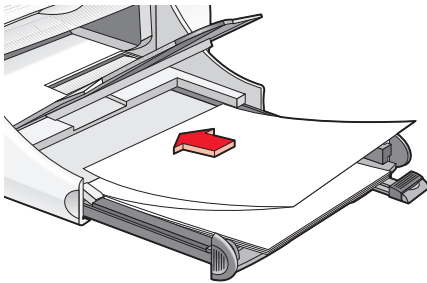
Untuk hasil terbaik gunakan produk-produk hp.

panji-panji

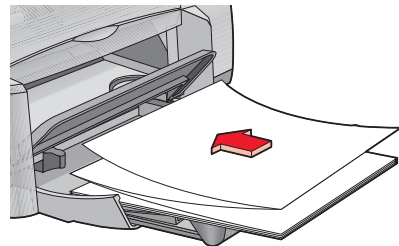
persiapan mencetak

1. Tarik ke luar baki Masuk.
2. Sorong ke luar kedua penuntun kertas dan pindahkan semua kertas dari baki.
3. Naikkan baki Keluar.
4. Pilih sampai 20 lembar kertas panji. Lepaskan dan buang pita-pita yang berlubang.
5. Tempatkan kertas panji pada baki Masuk dengan batas pinggir yang tidak dihubungkan menghadap ke pencetak.
6. Sorong penuntun-penuntun kertas rapat-rapat pada bagian-bagian pinggir kertas panji.
7. Dorong ke dalam baki Masuk. Biarkan baki Keluar naik.

940c



920c



mencetak panji-panji

1. Buka file yang akan dicetak.

2. Ikuti salah satu dari cara-cara ini untuk memilih opsi-opsi mencetak, tergantung pada program perangkat lunak yang anda gunakan:
 - Klik **File** > **Print (cetak)**, kemudian pilih **Properties (ciri khas)**
–atau–
 - Klik **File** > **Print Setup (penyetelan cetakan)**, kemudian pilih **Properties (ciri khas)**
–atau–
 - Klik **File** > **Print (cetak)** > **Setup (penyetelan)**, kemudian pilih **Properties (ciri khas)**.

Kotak printer properties (ciri khas pencetak) muncul dengan opsi-opsi tab Setup (penyetelan), Features (fungsi-fungsi) dan Advanced (maju).

3. Pilih tab **Setup (penyetelan)**, kemudian pilih berikut ini:
 - **Banner Printing (pencetakan panji)**: Aktifkan kotak ini
 - **Paper Type (jenis kertas)**: **hp banner paper (kertas panji hp)**
 - **Print Quality (mutu cetak)**: **Normal**
 - **Paper Size (ukuran kertas)**: **Panji [A4 (210 x 297 mm)]** atau **Panji [Letter (8,5 x 11 inci)]**



Ketika anda memilih **Banner Printing (pencetakan panji)**, jenis kertas yang cocok disetel pada **hp banner paper (kertas panji hp)** dan ukuran kertas disetel pada **Banner (panji)** secara otomatis.

4. Pilih tab **Features (fungsi-fungsi)**, kemudian pilih berikut ini:
 - **Orientation (orientasi)**: Orientasi yang cocok
 - **Two-sided Printing (pencetakan dua-sisi)**: Tidak diaktifkan
 - **Copies (salinan-salinan)**: Sampai 20
5. Pilih tab **Advanced (maju)** jika anda ingin melakukan penyesuaian-penyesuaian tambahan pada isi tinta, warna, waktu pengeringan atau kecepatan cetak (Low Memory Mode (cara memori rendah)).
6. Klik **OK** untuk kembali ke layar Print (cetak) atau Print Setup (penyetelan cetakan).
7. Klik **OK** untuk mencetak.

petunjuk-petunjuk mencetak

Catatan Pengeluaran menguraikan masalah-masalah yang bisa terjadi ketika anda mencetak panji-panji dengan menggunakan beberapa program perangkat lunak. Klik **Start** > **Programs** > **hp deskjet series** > **Release Notes (catatan pengeluaran)** untuk menampilkan informasi ini.



Untuk hasil terbaik gunakan produk-produk hp.

lambang-lambang seterika

persiapan mencetak

1. Tarik ke luar baki Masuk.
2. Sorong ke luar kedua penuntun kertas dan pindahkan semua kertas dari baki.
3. Kipas bagian-bagian pinggir kertas lambang-lambang seterika untuk memisahkannya, kemudian luruskan pinggir-pinggirnya.
4. Letakkan kertas lambang-lambang seterika dalam baki dengan sisi yang bisa dicetak ke bawah.
5. Sorong penuntun-penuntun kertas rapat-rapat pada kertas lambang dan dorong ke dalam baki Masuk.

mencetak lambang-lambang seterika

1. Buka file yang akan dicetak.
2. Ikuti salah satu dari cara-cara ini untuk memilih opsi-opsi mencetak, tergantung pada program perangkat lunak yang anda gunakan:
 - Klik **File** > **Print (cetak)**, kemudian pilih **Properties (ciri khas)** –atau–
 - Klik **File** > **Print Setup (penyetelan cetak)**, kemudian pilih **Properties (ciri khas)** –atau–
 - Klik **File** > **Print (cetak)** > **Setup (penyetelan)**, kemudian pilih **Properties (ciri khas)**.

Kotak printer properties (ciri khas pencetak) muncul dengan opsi-opsi tab Setup (penyetelan), Features (fungsi-fungsi) dan Advanced (maju).
3. Pilih tab **Setup (penyetelan)**, kemudian pilih berikut ini:
 - **Print Quality (mutu cetak)**: **Normal** atau **Best (terbaik)**
 - **Paper Type (jenis kertas)**: **hp iron-on t-shirt transfers (lambang-lambang seterika pada kaos oblong)**
 - **Paper Size (ukuran kertas)**: **Letter** atau **A4**

4. Pilih tab **Features (fungsi-fungsi)**, kemudian pilih berikut ini:
 - **Orientation (orientasi): Mirror Image (mencerminkan gambar)**
 - **Two-sided Printing (pencetakan dua-sisi):** Tidak diaktifkan
 - **Copies (salinan-salinan):** Jumlah Salinan-Salinan
5. Pilih tab **Advanced (maju)** jika anda ingin melakukan penyesuaian-penyesuaian tambahan pada isi tinta, warna. waktu pengeringan atau kecepatan cetak (Low Memory Mode (cara memori rendah)).
6. Klik **OK** untuk kembali ke layar Print (cetak) atau Print Setup (penyetelan cetakan).
7. Klik **OK** untuk mencetak.

petunjuk-petunjuk mencetak

Ketika anda mencetak lambang-lambang seterika dengan mencerminkan gambar, teks dan gambar-gambar dibalik secara horizontal dari apa yang terlihat pada layar komputer.



Untuk hasil terbaik gunakan kertas hp iron-on transfer paper (lambang-lambang seterika hp pada kaos oblong).

pencetakan dua-sisi secara manual

persiapan mencetak

1. Pindahkan semua kertas dari baki Keluar.
2. Tarik ke luar baki Masuk dan isikan dengan kertas.
3. Sorong penuntun-penuntun kertas rapat-rapat pada bagian-bagian pinggir kertas.
4. Dorong ke dalam baki Masuk.

mencetak secara manual

1. Buka file yang akan dicetak. Pastikan bahwa dokumen yang akan anda cetak paling sedikit dua halaman.
2. Ikuti salah satu dari cara-cara ini untuk memilih opsi-opsi cetak anda, tergantung pada program perangkat lunak yang anda gunakan:
 - Klik **File > Print (cetak)**, kemudian pilih **Properties (ciri khas)** –atau–
 - Klik **File > Print Setup (penyetelan cetakan)**, kemudian pilih **Properties (ciri khas)** –atau–
 - Klik **File > Print (cetak) > Setup (penyetelan)**, kemudian pilih **Properties (ciri khas)**.

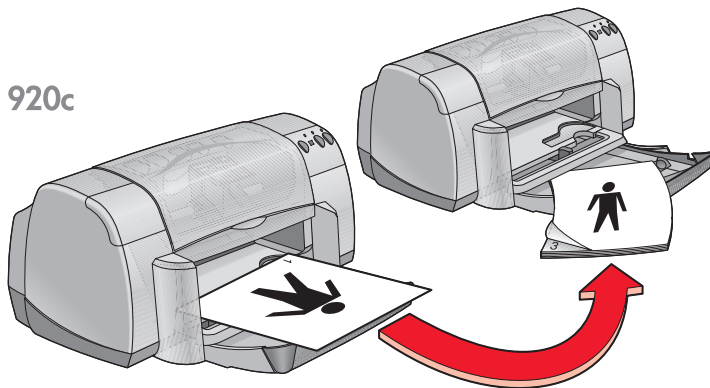
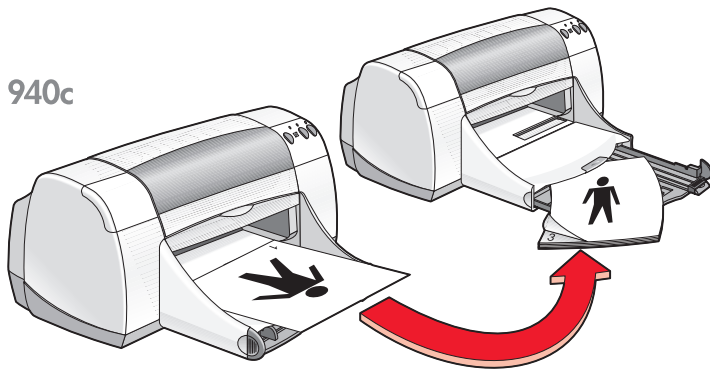
Kotak printer properties (ciri khas pencetak) muncul dengan opsi-opsi tab Setup (penyetelan), Features (fungsi-fungsi) dan Advanced (maju).

3. Pilih tab **Setup (penyetelan)**, kemudian pilih berikut ini:
 - **Print Quality (mutu cetak)**: Mutu cetak yang cocok
 - **Paper Type (jenis kertas)**: Jenis kertas yang cocok*
 - **Paper Size (ukuran kertas)**: Ukuran kertas yang cocok*

* *Pencetakan Dua-Sisi tidak dapat digunakan dengan banyak kertas—meliputi kertas-kertas foto, transparan-transparan, kertas-kertas panji dan lambang-lambang seterika*

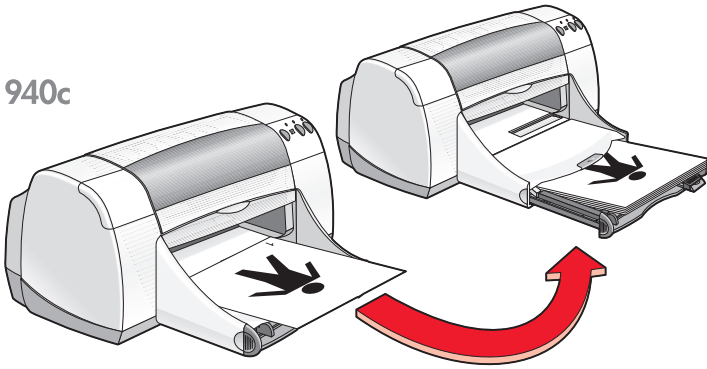
4. Pilih tab **Features (fungsi-fungsi)**, kemudian pilih berikut ini:
 - **Orientation (orientasi)**: Orientasi yang cocok
 - **Two-sided Printing (pencetakan dua-sisi)**: Aktifkan kotak ini
Kotak dialog Two-Sided Printing Margin (batas pinggir pencetakan dua-sisi) muncul.
 - a. Pilih opsi isi halaman yang cocok, kemudian klik **OK** untuk kembali ke layar Features (fungsi-fungsi).
 - b. Pilih **Book (buku)** (menjilid pada bagian samping) atau **Tablet (blok catatan)** (menjilid pada bagian atas).
 - c. Jangan pilih opsi **Automatic (otomatis)** jika anda telah menginstal tambahan Asesori HP Cetak Dua-Sisi (*tidak tersedia dengan semua model-model pencetak*).
5. Pilih jumlah salinan yang akan dicetak.
6. Pilih tab **Advanced (maju)** jika anda ingin mencetak dalam skala abu-abu atau melakukan penyesuaian-penyesuaian tambahan pada isi tinta, warna, waktu pengeringan tinta atau kecepatan cetak (Low Memory Mode (cara memori rendah)).
7. Klik **Apply (terapkan)** kemudian **OK** untuk kembali ke layar Cetak atau layar Print Setup (penyetelan cetak).
8. Klik **OK** untuk mencetak.
Ikuti petunjuk-petunjuk yang ditampilkan pada layar anda ketika diminta untuk memasukkan kembali kertas.

9. Klik **Continue (teruskan)** ketika kertas telah dimasukkan kembali dengan benar.

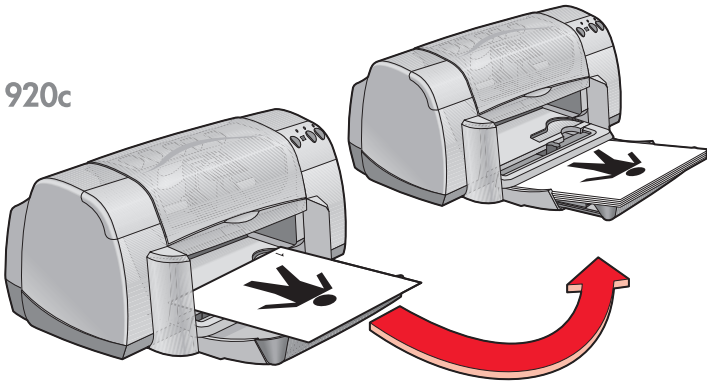


menjilid dengan opsi Book (buku)

940c



920c



menjilid dengan opsi Tablet (blok catatan)

petunjuk-petunjuk mencetak

- Printer secara otomatis mencetak halaman-halaman yang bernomor ganjil terdahulu. Sekali halaman bernomor ganjil dicetak, pesan muncul dengan meminta anda memasukkan kembali kertas sehingga halaman bernomor genap dapat dicetak.
- Jika anda telah membeli Asesori Cetakan Dua-Sisi HP, anda dapat mencetak kedua sisi kertas secara otomatis. Ikuti petunjuk-petunjuk yang tercantum pada produk tersebut. (*Asesori Cetakan Dua-Sisi HP tidak dapat digunakan pada semua pencetak.*)



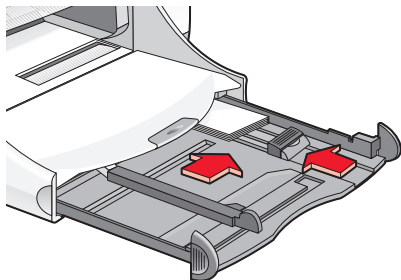
Untuk hasil terbaik gunakan produk-produk hp.

ukuran-ukuran kertas yang disesuaikan oleh pemakai

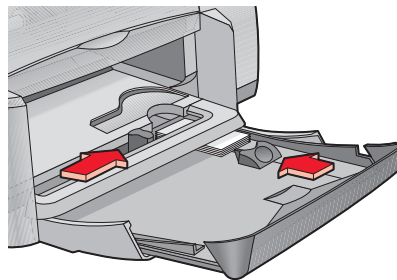
persiapan mencetak

1. Naikkan baki Keluar ke posisi naik.
2. Letakkan kertas atau media lainnya yang ingin dicetak ke dalam baki Masuk, dengan sisi cetak ke bawah.
3. Dorong kertas ke depan hingga berhenti.

940c



920c



4. Sorong penuntun-penuntun kertas rapat-rapat pada bagian tepi media dan dorong ke dalam baki Masuk.
5. Turunkan baki Keluar.

menetapkan ukuran kertas yang disesuaikan oleh pemakai

1. Buka file yang akan dicetak.

- Ikuti salah satu dari cara-cara ini untuk memilih opsi-opsi cetak anda, tergantung pada program perangkat lunak yang anda gunakan:
 - Klik **File** > **Print (cetak)**, kemudian pilih **Properties (ciri khas)**
–atau–
 - Klik **File** > **Print Setup (penyetelan cetakan)**, kemudian pilih **Properties (ciri khas)**
–atau–
 - Klik **File** > **Print (cetak)** > **Setup (penyetelan)**, kemudian pilih **Properties (ciri khas)**.

Kotak printer properties (ciri khas pencetak) muncul dengan opsi-opsi tab Setup (penyetelan), Features (fungsi-fungsi) dan Advanced (maju).

- Pilih tab **Setup (penyetelan)**, kemudian pilih **User Defined Paper Size (ukuran yang ditetapkan oleh pemakai)** pada opsi Paper Size (ukuran kertas).

Kotak Dialog User Defined Paper Size (ukuran kertas yang ditentukan pemakai) muncul.

- Pilih penyetelan-penyetelan lebar dan panjang untuk ukuran kertas yang disesuaikan oleh pemakai.
Lebar kertas harus diantara 77 dan 215 mm (3 x 8,5 inci). Panjang kertas harus diantara 127 dan 356 mm (5 x 14 inci).
- Klik **OK** untuk kembali ke layar Setup (penyetelan).
- Klik **Apply (terapkan)**, kemudian klik **OK** untuk menerima penyetelan-penyetelan baru.
- Klik **OK** untuk mencetak.

petunjuk-petunjuk mencetak

- Jika kertas yang anda gunakan lebih kecil dari 100 x 148 mm (4 x 5,6 inci), jangan gunakan baki Masuk. Gunakan alur amplop tunggal untuk mengisi kertas atau media lainnya satu per satu.
- Ukuran-ukuran kertas yang disesuaikan oleh pemakai tidak dapat digunakan ketika anda memilih pencetakan plakat atau panji.

Lihat juga:

[mencetak plakat-plakat](#)

[mencetak panji-panji](#)

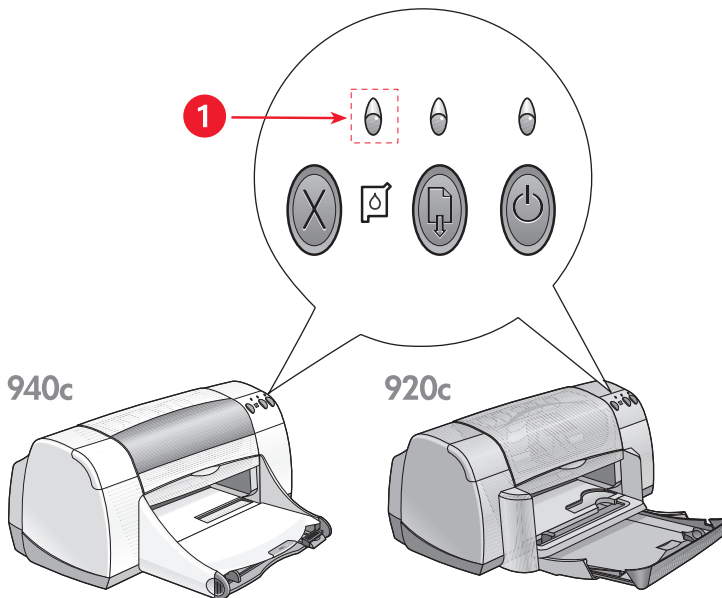
perawatan produk

- lampu status tabung cetak
- mengganti tabung-tabung cetak
- meluruskan tabung-tabung cetak
- membersihkan tabung-tabung cetak secara otomatis
- membersihkan tabung-tabung cetak secara manual
- membersihkan pencetak
- pengisian kembali tabung-tabung cetak
- merawat tabung-tabung cetak
- nomor-nomor komponen tabung-tabung cetak
- hp deskjet toolbox (kotak fasilitas)

lampu status tabung cetak

memahami lampu status tabung cetak

Lampu Status Tabung Cetak berkedip ketika permukaan salah satu atau kedua tabung cetak hampir kosong, pemasangannya tidak benar atau tidak berfungsi. Lampu ini juga berkedip jika menggunakan jenis tabung cetak yang salah.

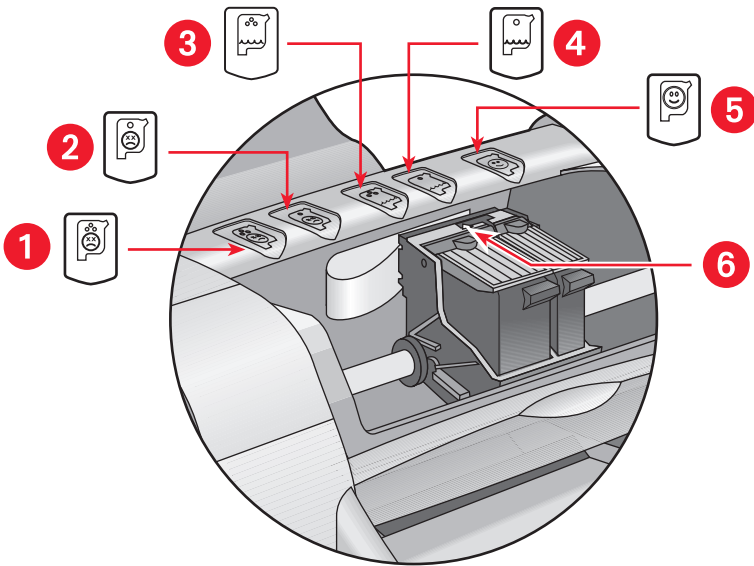


1. lampu Status Tabung Cetak

Jika permukaan tinta rendah pada tabung cetak, maka lampu Status Tabung Cetak berhenti berkedip ketika penutup bagian atas pencetak dibuka. Jika gangguan ternyata tidak berhubungan dengan kurangnya tinta, maka lampu terus berkedip setelah penutup dibuka.

memeriksa status tabung cetak

Buka penutup bagian atas pencetak ketika lampu Status Tabung Cetak berkedip. Panah kuning pada pemegang tabung cetak menunjuk pada salah satu dari lima gambar Status Tabung Cetak yang mengungkapkan sifat gangguan yang tepat.



1. gambar gangguan tabung tiga-warna
2. gambaran gangguan tabung hitam
3. gambar kurang tinta pada tabung tiga warna
4. gambar kurang tinta pada tabung hitam
5. gambar tabung-tabung tinta OK
6. panah petunjuk kuning

mengatasi gangguan-gangguan dengan tabung cetak tiga-warna atau hitam

Jika panah kuning menunjuk pada gambar gangguan tabung cetak, tabung cetak hilang, pemasangannya tidak benar, rusak atau tidak sesuai dengan pencetak. Lakukan tugas-tugas berikut untuk memperbaiki gangguan:

- Masukkan tabung cetak yang benar jika salah satunya hilang. Pencetak memerlukan kedua tabung cetak hitam dan tabung cetak tiga warna agar dapat bekerja.
- Pindahkan dan masukkan kembali tabung-tabung cetak jika kedua tabung cetak dipasang.
- Pastikan bahwa tabung cetak yang sesuai dipasang jika masih terdapat gangguan.
- Ganti tabung-tabung cetak jika gangguan terus berlangsung.

mengatasi gangguan kurang tinta

Jika panah menunjuk pada gambar kurang tinta tiga-warna atau hitam, maka gantikanlah tabung cetak yang bersangkutan.

pastikan bahwa gangguan telah teratasi

Jika panah menunjuk pada gambar tabung cetak OK, maka kedua tabung cetak siap bekerja dan gangguan sudah teratasi.

Lihat juga:

[mengganti tabung-tabung cetak](#)
[nomor-nomor komponen tabung cetak](#)

mengganti tabung-tabung cetak

Sebelum membeli tabung-tabung cetak pengganti, pastikan nomor-nomor komponen benar.

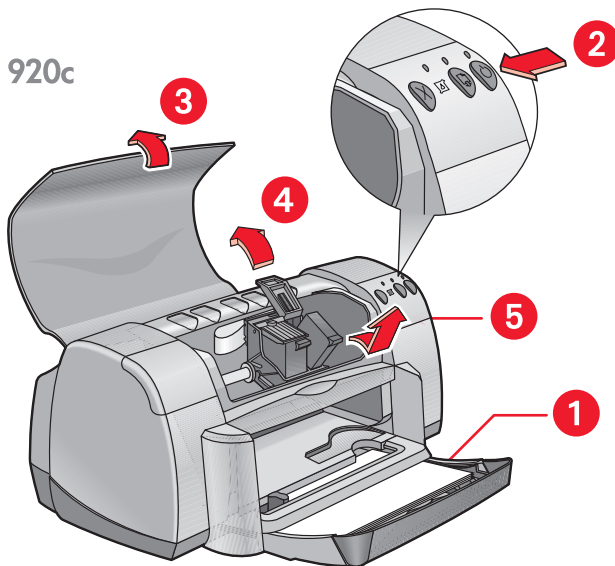
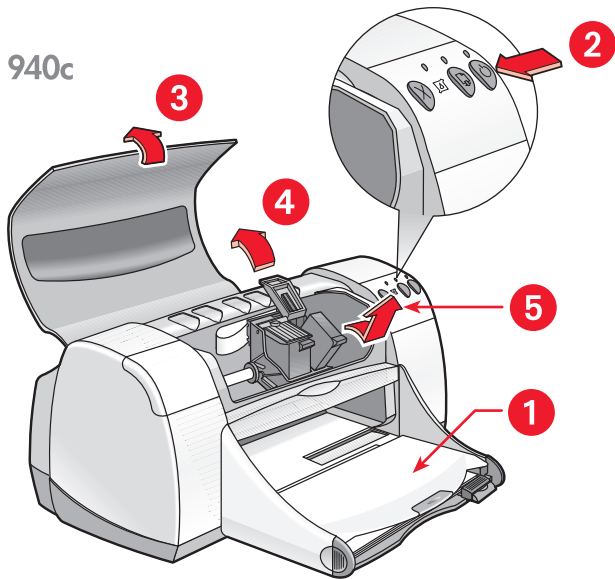
Ketika tabung cetak kosong, biarkan tabung cetak tersebut berada pada pemegang tabung cetak sampai ada penggantian yang baru. Pencetak memerlukan kedua tabung cetak tersebut untuk bekerja.



Peringatan! Simpan tabung-tabung cetak yang baru dan lama di luar jangkauan anak-anak.

Untuk menggantikan tabung cetak:

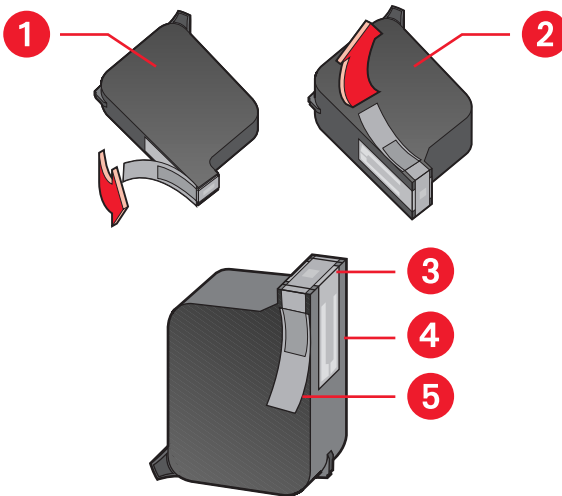
1. Pastikan bahwa baki Keluar ada di bawah.
Jika pencetak anda memiliki baki Lipat, pastikan bahwa baki tersebut berada dalam posisi turun.
2. Tekan tombol **Daya Listrik** untuk menghidupkan pencetak.
3. Buka penutup bagian atas.
Pemegang bergerak ke tengah pencetak.
4. Angkat kunci pemegang.
5. Angkat tabung cetak ke luar dari pemegang tabung cetak dan buanglah.



1. baki Keluar (dalam posisi turun) 2. tekan tombol Daya Listrik 3. buka penutup atas
4. naikkan kunci pemegang 5. angkat ke luar tabung

6. Lepaskan tabung cetak pengganti dari bungkusnya dan lepaskan dengan hati-hati pita vinil pengaman.

Perhatian! Jangan menyentuh lubang-lubang semprot tinta atau kontak-kontak tembaga tabung cetak. Menyentuh bagian-bagian ini menyebabkan penyumbatan, kegagalan tinta dan hubungan-hubungan buruk pada listrik. Jangan melepaskan pita-pita tembaga. Pita-pita tersebut diperlukan sebagai kontak-kontak listrik.



1. tabung hitam 2. tabung warna 3. lubang-lubang semprot tinta 4. kontak-kontak tembaga-jangan sentuh atau melepaskan kontak-kontak tembaga 5. pita vinil pengaman-hanya hilangkan pita vinil pengaman

7. Masukkan tabung cetak rapat-rapat ke dalam pemegang. Kunci pemegang. Anda akan mendengar bunyi klik ketika pemegang benar-benar terkunci.
8. Tutup penutup bagian atas.
Jika lampu Status Tabung Cetak terus berkedip setelah memasang tabung cetak yang baru, periksa nomor seri pada tabung cetak untuk memastikan bahwa tabung cetak yang benar telah dipasang.
9. Luruskan tabung-tabung cetak untuk memperoleh mutu cetak yang terbaik.

Lihat juga:

[meluruskan tabung-tabung cetak](#)
[nomor-nomor komponen tabung cetak](#)

meluruskan tabung-tabung cetak

Setelah tabung cetak diganti, luruskan tabung-tabung cetak untuk menjamin kemungkinan mutu cetak yang paling baik meluruskan dilakukan dari HP Deskjet Toolbox (kotak fasilitas).

1. Buka HP Deskjet Toolbox (kotak fasilitas) dengan menggunakan salah satu dari cara-cara berikut:
 - Klik **Start > Programs > hp deskjet series > hp deskjet series Toolbox (katak fasilitas)**
–atau–
 - Klik kanan [TaskAgent \(Perantara tugas\)](#) dan pilih **Open Toolbox (membuka kotak fasilitas)**.
2. Klik **Align the Print Cartridges (meluruskan tabung-tabung cetak)** dan ikuti petunjuk-petunjuk pada layar.

Selama proses kelurusan dua halaman akan dicetak. Anda akan diminta untuk memeriksa corak-corak yang tercetak pada setiap halaman untuk meyakinkan bahwa kelurusan tersebut telah berhasil.

Lihat juga:

[mengganti tabung-tabung cetak](#)

membersihkan tabung-tabung cetak secara otomatis

Jika halaman yang dicetak ada garis-garis yang hilang, titik-titik yang hilang atau coretan-coretan tinta, maka tabung-tabung cetak perlu dibersihkan.

Tabung-tabung cetak dibersihkan secara otomatis dengan menggunakan cara berikut:

1. Buka [HP Deskjet Toolbox](#) (kotak fasilitas).
2. Pilih tab **Printer Services** (pelayanan-pelayanan pencetak).
3. Pilih **Clean the Print Cartridges** (bersihkan tabung-tabung cetak) dan ikuti petunjuk-petunjuk pada layar.



Jika anda ada pertanyaan mengenai pelengkapan membersihkan, maka pergi ke opsi Clean the Print Cartridges (bersihkan tabung-tabung cetak) dan klik tombol mouse kanan untuk menampilkan kotak dialog **What's This? (apa ini?)**. Klik **What's This? (apa ini?)** untuk memperoleh informasi lebih lengkap.

Jika hasil cetak anda masih juga terdapat garis-garis atau titik-titik yang hilang setelah dibersihkan, mungkin tabung cetak kekurangan tinta. Jika demikian, satu atau kedua tabung cetak mungkin perlu diganti.

Jika goresan tinta masih tampak pada hasil cetak anda setelah dibersihkan, maka tabung-tabung cetak dan pemegang tabung cetak perlu dibersihkan secara manual.



Bersihkan tabung-tabung cetak hanya apabila benar-benar diperlukan. Pembersihan yang tidak diperlukan akan memboroskan tinta dan memperpendek daya tahan tabung cetak tersebut.

Lihat juga:

[membersihkan tabung-tabung cetak secara manual](#)
[mengganti tabung-tabung cetak](#)

membersihkan tabung-tabung cetak secara manual

Jika pencetak digunakan pada lingkungan berdebu, maka sejumlah kecil reruntuhan kotoran akan menumpuk di dalam pencetak. Reruntuhan kotoran ini meliputi debu, rambut, karpet atau serat-serat kain. Pada saat kotoran ini mengotori tabung-tabung cetak dan pemegang, ia dapat menyebabkan tinta mencoret dan menggosok pada halaman yang tercetak. Coretan tinta dengan mudah diperbaiki dengan membersihkan tabung-tabung dan pemegang secara manual.

mengumpulkan alat-alat pembersih

Anda akan memerlukan peralatan berikut guna membersihkan tabung-tabung cetak dan pemegangnya:

- Air sulingan atau air yang dibotolkan. Air sadapan yang mengandung pencemar merusak tabung-tabung cetak.
- Kain penyeka dari kapas atau bahan lain yang lembut, bahan-bahan yang bebas dari kain tirus yang tidak akan menempel pada tabung-tabung.

Hati-hati agar tidak menumpahkan tinta pada tangan atau baju anda ketika membersihkan.

persiapan untuk membersihkan

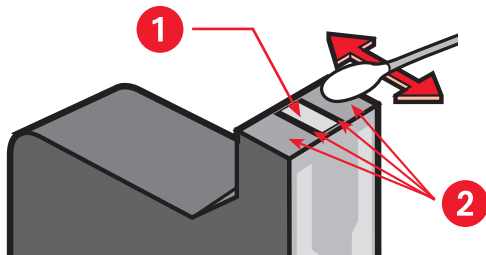
Pindahkan tabung-tabung cetak dari pencetak sebelum membersihkan.

1. Pastikan bahwa baki Keluar dan baki Lipat (jika terpasang pada pencetak anda) berada pada posisi turun.
2. Tekan tombol **Daya Listrik** untuk menghidupkan pencetak, kemudian naikan penutup bagian atas.
Tabung-tabung cetak bergerak ke tengah pencetak.
3. Lepaskan kabel daya listrik dari belakang pencetak.
4. Pindahkan tabung-tabung cetak dan tempatkan mereka di atas sepotong kertas dengan [pelat lubang semprot tinta](#) menghadap keatas.
Jangan biarkan tabung-tabung keluar dari pencetak lebih dari 30 menit.

Perhatian! Jangan menyentuh lubang-lubang semprot tinta atau kontak-kontak tembaga tabung cetak. Jangan melepaskan pita-pita tembaga.

membersihkan tabung-tabung cetak dan pemegang tabung cetak

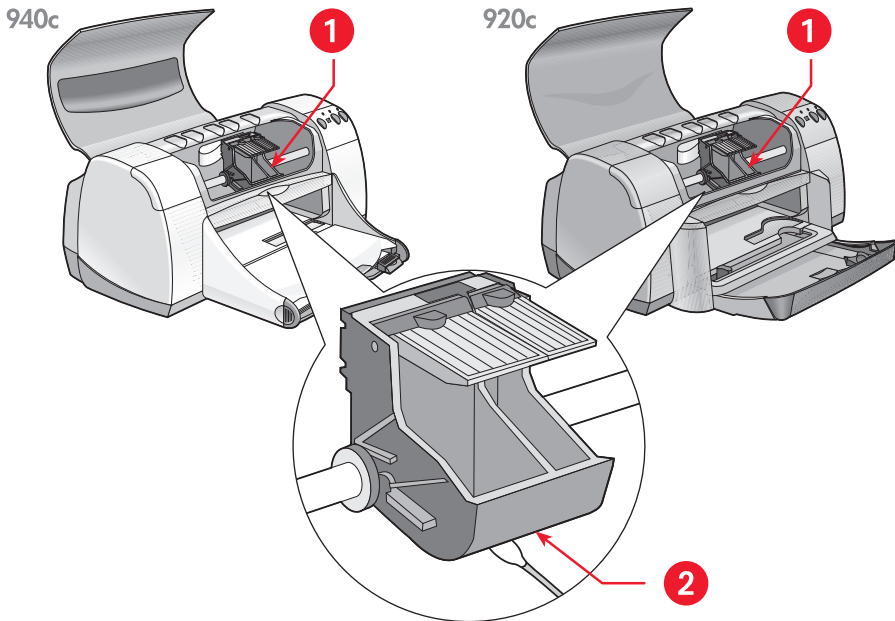
1. Celupkan ujung kain dari kapas yang bersih ke dalam air sulingan dan hilangkan kelebihan air yang ada.
2. Bersihkan bagian muka dan pinggir tabung cetak yang pertama dengan kain seperti yang diperlihatkan pada uraian berikut.
Jangan menggosok pelat lubang semprot.



1. pelat lubang semprot 2. Bersihkan tempat-tempat ini

3. Periksa bagian depan dan pinggir tabung cetak untuk mengetahui adanya serat-serat.
Ulangi langkah 1 dan 2 di atas jika serat-serat masih ada.
4. Ulangi langkah-langkah 1 hingga 3 untuk tabung cetak lainnya.

5. Seka samping bawah dinding pemegang tabung cetak dengan menggunakan kain dari kapas yang bersih dan basah.
Ulangi proses ini hingga tidak ada kotoran tinta yang terlihat pada kain yang bersih.



1. pemegang tabung cetak 2. dinding pemegang

6. Masukkan kembali tabung-tabung cetak dan tutup penutup bagian atas pencetak.
7. Sambungkan kembali kabel daya listrik pada bagian belakang pencetak.
8. Cetak halaman uji dari [HP Deskjet Toolbox \(kotak fasilitas\)](#) dengan memilih tab Printer Services (pelayanan pencetak) dan klik **Print a Test Page (mencetak halaman uji)**.
9. Ulangi cara pembersihan jika noda tinta masih terlihat pada hasil cetak anda.

membersihkan pencetak

kotak pencetak

Pencetak mengeluarkan tinta di atas kertas dengan kabut yang halus dan lama-kelamaan sedikit tinta akan tersimpan pada kotak pencetak. Kotak dapat dibersihkan dengan kain lembut, lembab untuk menghilangkan debu, kotoran-kotoran, noda-noda dan tinta yang tumpah. Hanya gunakan air. Jangan gunakan pembersih rumah tangga atau sabun.

bagian dalam pencetak

Untuk memelihara bagian dalam pencetak, ikuti petunjuk-petunjuk berikut:

- Hanya bersihkan tabung-tabung cetak dan pemegang tabung cetak. Jangan bersihkan bagian-bagian lain di dalam pencetak.
- Dilarang memberi pelumas pada tangkai yang menggerakkan pemegang tabung cetak. Bila pencetak masih baru suara mundur dan maju dari pemegang tabung pada tangkai adalah normal. Suara tersebut semakin lama akan semakin berkurang.
- Jauhkan semua cairan dari dalam pencetak.



Pencetak harus ditangani dan disimpan pada posisi berdiri atas permukaan yang datar agar menampilkan proses kerja dan keandalannya secara maksimal.

Lihat juga:

[membersihkan tabung-tabung cetak secara manual](#)

pengisian kembali tabung-tabung cetak

Jangan mengisi kembali tabung-tabung cetak HP. Pengisian kembali tabung-tabung cetak menyebabkan komponen-komponen elektronik dan mekanis dari tabung-tabung cetak melampaui siklus kerjanya yang normal. Itu juga menciptakan banyak kemungkinan terjadinya gangguan-gangguan, seperti:

- **Mutu cetak tidak memuaskan.** Tinta-tinta di luar produk HP mengandung unsur-unsur yang menyumbat lubang semprot tabung tinta dan menyebabkan mutu cetak yang tidak sesuai. Tinta-tinta di luar produk HP juga dapat mengandung unsur-unsur yang merusak komponen-komponen listrik tabung tinta, sehingga menyebabkan hasil cetak tidak memuaskan.
- **Kemungkinan kerusakan.** Tinta dari tabung tinta yang diisi kembali bisa bocor dan menetes ke komponen-komponen listrik pada pencetak. Ini bisa menyebabkan kerusakan hebat pada pencetak, yang mengakibatkan terhentinya kegiatan dan memerlukan biaya-biaya perbaikan.

Perhatian! Kerusakan yang ditimbulkan dari perubahan atau pengisian kembali tabung-tabung cetak HP secara khusus tidak termasuk dalam jaminan pencetak HP.

Untuk memperoleh hasil kerja terbaik dari pencetak anda, hanya gunakan tabung-tabung cetak HP asli yang diisi dari pabriknya.

Lihat juga:

[nomor-nomor komponen tabung cetak](#)

merawat tabung-tabung cetak

Saran-saran berikut akan membantu anda memelihara tabung-tabung cetak HP dan menjamin mutu cetakan yang sesuai.

- Amankan semua tabung cetak pada bungkusnya yang masih disegel hingga mereka diperlukan. Tabung-tabung cetak harus disimpan pada suhu ruangan (60–78 derajat F atau 16–27 derajat C).
- Jika tabung-tabung cetak telah dilepaskan dari bungkus segelnya dan tidak digunakan, maka simpan tabung-tabung pada kemasan plastik yang kedap udara. Simpan tabung-tabung cetak dengan lubang semprot menghadap ke atas. Jangan biarkan apapun menyentuh lubang semprot tersebut.
- Jika pita vinil pengaman telah dilepas dari tabung cetak, jangan berusaha untuk memasang kembali. Pemasangan kembali pita akan merusak tabung cetak.
- Sekali tabung-tabung cetak terpasang pada pencetak, biarkan tabung-tabung tetap dalam pemegang, kecuali jika mereka akan dibersihkan secara manual. Ini untuk mencegah tinta aman dari penguapan atau mampet pada tabung-tabung cetak.

Perhatian! Jangan cabut kabel listrik pencetak sebelum cetakan selesai dan pencetak dimatikan. Pada saat pencetakan selesai, pemegang tabung cetak secara otomatis menuju posisi awalnya pada samping kanan pencetak. Tabung-tabung cetak bisa kering jika tidak tersimpan pada posisi awal yang tetap.

nomor-nomor komponen tabung-tabung cetak

Ketika mengganti tabung-tabung cetak dalam pencetak HP Deskjet, belilah tabung-tabung cetak dengan nomor-nomor komponen berikut:

- **Black (hitam):** HP 66**15**A Series atau HP No. 15
- **Tri-Color (tiga warna):** HP C65**78** Series atau HP No. 78

hp deskjet toolbox (kotak fasilitas)

HP Deskjet Toolbox (kotak fasilitas) memuat sejumlah fasilitas bermanfaat yang memungkinkan anda mencetak halaman uji, dan membersihkan, meluruskan dan memeriksa perkiraan permukaan tinta pada tabung-tabung cetak.

Jika anda telah membeli tambahan Asesori Cetakan Dua-Sisi HP (*tidak tersedia untuk semua jenis pencetak*), anda dapat mengaktifkannya dari Toolbox (kotak fasilitas).

Gunakan salah satu dari cara-cara ini untuk membuka HP Deskjet Toolbox: (kotak fasilitas).

- Klik **Start > Programs > hp deskjet series > hp deskjet series Toolbox (kotak fasilitas)**
-atau-
- Klik kanan TaskAgent (Perantara tugas) dan pilih **Open Toolbox (membuka kotak fasilitas)**.



Untuk mendapatkan informasi lebih lengkap tentang penggunaan HP Deskjet Toolbox (kotak fasilitas), buka Toolbox (kotak fasilitas), tunjuk ke salah satu opsi dan klik tombol mouse kanan untuk menampilkan kotak dialog **What's This? (apa ini?)**. Klik **What's This? (apa ini?)** untuk memperoleh informasi tentang fasilitas terpilih.

mengatasi gangguan

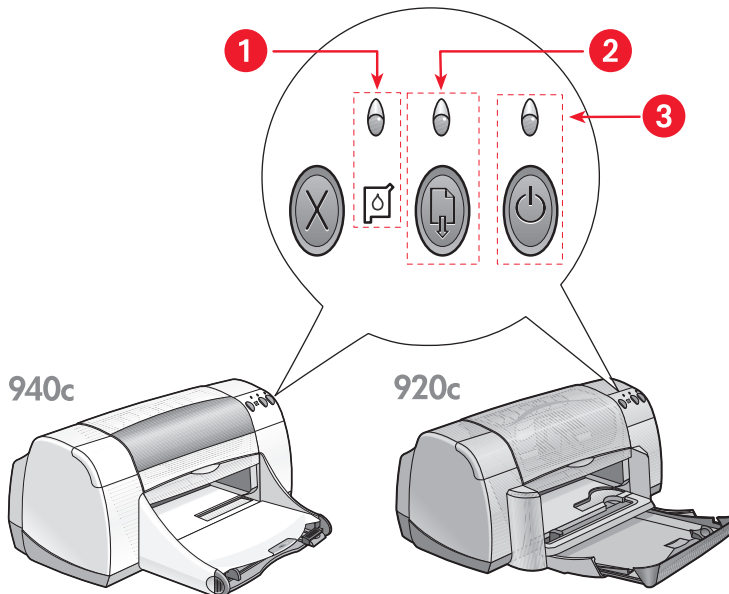
- lampu pencetak berkedip
- pencetak tidak mencetak
- pencetak terlalu lambat
- gangguan-gangguan dengan hasil cetak

lampu pencetak berkedip

- apa arti lampu-lampu yang berkedip
- jika lampu status tabung cetak berkedip
- jika lampu melanjutkan berkedip
- jika lampu daya listrik berkedip
- jika semua lampu-lampu berkedip

apa arti lampu-lampu yang berkedip

Lampu-Lampu yang sedang berkedip menunjukkan status pencetak.



1. lampu dan simbol Status Tabung Cetak
2. lampu dan tombol Melanjutkan
3. lampu dan tombol Daya Listrik

jika lampu status tabung cetak berkedip

penutup bagian atas terbuka

Tutup penutup bagian atas.

mungkin terdapat gangguan pada tabung cetak

- Pastikan bahwa tabung cetak yang benar telah terpasang.
- Periksa jika tabung cetak kekurangan tinta atau pemasangannya tidak benar.

Lihat juga:

[nomor-nomor komponen tabung cetak](#)
[memeriksa status tabung cetak](#)

jika lampu melanjutkan berkedip

pencetak mungkin kehabisan kertas

1. Tempatkan kertas pada baki Masuk.
2. Tekan tombol **Melanjutkan** pada bagian depan pencetak.

mungkin terdapat kertas yang tersangkut

[Ikuti petunjuk-petunjuk ini untuk mengatasi gangguan.](#)

pencetak mungkin siap mencetak sisi kedua dari dokumen dua-sisi

1. Ikuti petunjuk-petunjuk pada layar untuk mencetak sisi kedua.
Petunjuk-petunjuk ini muncul ketika anda mencetak dokumen dua-sisi secara manual.
2. Tekan tombol **Melanjutkan**.

Lihat juga:

[pencetakan dua-sisi secara manual](#)

jika lampu daya listrik berkedip

pencetak sedang bersiap untuk mencetak

Lampu berhenti berkedip ketika pencetak telah menerima semua data.

jika semua lampu berkedip

pencetak mungkin perlu dinyalakan kembali

1. Tekan tombol **Daya Listrik** untuk mematikan pencetak, kemudian tekan tombol **Daya Listrik** untuk menyalakan kembali pencetak.
Teruskan ke langkah 2 jika lampu-lampu terus berkedip.
2. Tekan tombol **Daya Listrik** untuk mematikan pencetak.
3. Putuskan hubungan pencetak dengan sumber daya listrik.
4. Hubungkan kembali pencetak dengan sumber daya listrik.
Tekan tombol **Daya Listrik** untuk menghidupkan pencetak.



Jika anda terus mendapat gangguan-gangguan, hubungi Pelayan Pelanggan HP.

pencetak tidak mencetak

- kertas tidak ke luar dari pencetak
- pesan-pesan kesalahan muncul ketika menggunakan sambungan USB
- kertas tersangkut terjadi
- pencetak tidak dapat dinyalakan

kertas tidak ke luar dari pencetak

Ikuti petunjuk-petunjuk ini untuk mengatasi gangguan.

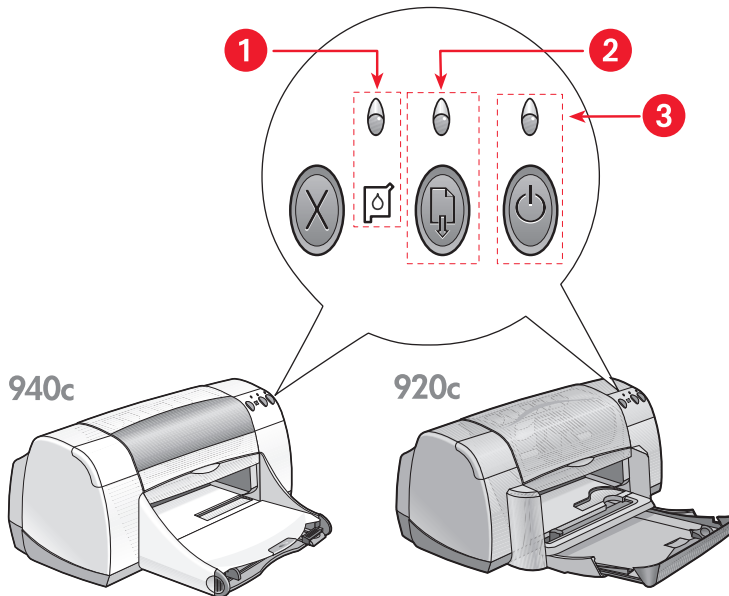
memeriksa pencetak

Pastikan hal-hal berikut:

1. Pencetak telah dihubungkan ke sumber daya listrik.
2. Hubungan-hubungan kabel telah diamankan.
3. Pencetak telah dinyalakan.
4. Penutup bagian atas pencetak tertutup.
5. Baki Lipat diturunkan, jika pencetak memiliki fungsi-fungsi ini.
6. Pintu Akses Belakang dihubungkan.
7. Kertas atau media cetak lainnya ditempatkan dengan benar pada baki Masuk.

periksa lampu-lampu pencetak

- Jika lampu **Status Tabung Cetak** berkedip, angkat penutup pencetak untuk memastikan bahwa tabung-tabung cetak terpasang dengan benar.
- Jika lampu **Melanjutkan** berkedip, maka tekan tombol **Melanjutkan**.
- Jika lampu **Daya Listrik** berkedip, berarti pencetak sedang melakukan proses pencetakan.



1. lampu dan simbol Status Tabung Cetak
2. lampu dan tombol Melanjutkan
3. lampu dan tombol Daya Listrik

instal kembali perangkat lunak pencetak

Lihat plakat *menjalankan secara cepat* untuk memperoleh informasi lebih lengkap.

pesan-pesan kesalahan muncul ketika menggunakan sambungan USB

pesan kesalahan "there was an error writing to <name of usb port>" (terjadi kesalahan menulis <pada hubungan usb>) muncul

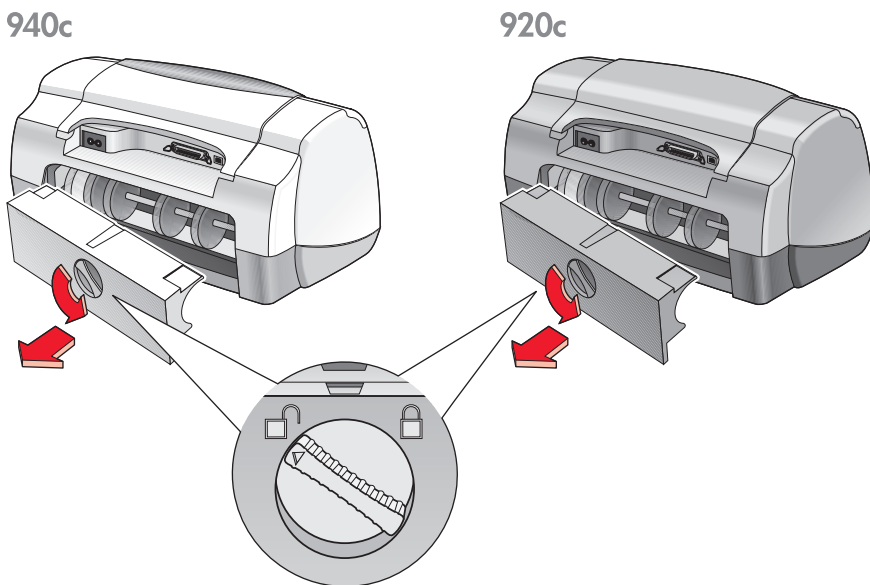
Jika pencetak disambungkan dengan hub USB bersama dengan peralatan-peralatan USB lainnya, kemungkinan pencetak tidak menerima data yang benar. Hubungkan pencetak langsung ke hubungan USB pada komputer anda.

kertas tersangkut terjadi

1. Pindahkan kertas dari baki Masuk dan baki Keluar.
2. Tekan tombol **Melanjutkan** pada bagian depan pencetak.
3. Jika anda mencetak etiket-etiket, pastikan bahwa etiket tersebut tidak terpisah dari lembar etiket sementara melewati pencetak.

Jika kertas yang tersangkut belum terlepas:

1. Buka Pintu Akses Belakang dengan memutar kunci ke kiri dan pindahkan pintu.



2. Lepaskan kertas yang tersangkut, kemudian pasang kembali Pintu Akses Belakang.
3. Isi kembali kertas ke dalam baki Masuk.
4. Tekan tombol **Melanjutkan**.
5. Cetak dokumen anda.

pencetak tidak menyala

Pencetak mungkin telah menyedot terlalu banyak daya listrik.

1. Lepaskan kabel listrik dari pencetak.
2. Tunggu selama 10 detik.
3. Sambungkan kembali kabel listrik ke pencetak.
Tekan tombol **Daya Listrik** untuk menghidupkan pencetak.



Jika anda terus mendapat gangguan-gangguan, hubungi Pelayan Pelanggan HP.

pencetak terlalu lambat

Kecepatan cetak dan keseluruhan kegiatan pencetak dapat dipengaruhi oleh beberapa perbedaan:

- komputer tidak memenuhi syarat-syarat sistem
- perangkat lunak pencetak sudah tua
- terdapat gangguan antara kabel-kabel USB
- dokumen-dokumen rumit, grafik-grafik atau foto-foto sedang dicetak

komputer tidak memenuhi syarat-syarat sistem

1. Periksa RAM komputer dan kecepatan prosesor.
Lihat [persyaratan-persyaratan sistem](#) untuk informasi yang lebih lengkap.
2. Tutup semua program perangkat lunak yang tidak perlu.
Terlalu banyak program perangkat lunak yang mungkin bekerja pada waktu yang sama.
3. Tingkatkan ruangan hard drive yang ada.
Jika ruangan hard drive pada komputer anda kurang dari 100 MB, maka proses kerja pencetak akan memerlukan waktu yang lama. Baca buku petunjuk manual Windows anda untuk memperoleh informasi mengenai pengelolaan kemampuan ruang penyimpan data dan program komputer.

perangkat lunak pencetak sudah tua

1. Periksa driver pencetak yang sedang digunakan.
2. Masuk ke website milik HP untuk mengambil perangkat lunak yang paling terbaru untuk pencetak anda. Lihat *pedoman acuan cepat* untuk memperoleh informasi tentang website.

terdapat gangguan antara kabel-kabel USB

Suatu konflik pencetakan bisa timbul ketika pencetak dan beberapa peralatan-peralatan USB lainnya dihubungkan ke hub. Ada dua cara untuk mengatasi konflik ini:

- Hubungkan kabel USB pencetak langsung ke komputer dari pada ke hub
–atau–
- Biarkan pencetak dihubungkan ke hub, tetapi jangan gunakan peralatan-peralatan USB lainnya selagi sedang mencetak.

dokumen-dokumen, grafik-grafik atau foto-foto yang rumit sedang dicetak

Pencetakan dokumen-dokumen dalam cara Terbaik dan/atau pencetakan dokumen-dokumen yang memuat grafik-grafik atau foto-foto memperlambat pencetak.

Anda dapat mempercepat proses dengan melakukan langkah-langkah berikut:

1. Ikuti salah satu cara-cara ini untuk membuka kotak printer properties (ciri khas pencetak), tergantung pada program perangkat lunak anda:
 - Klik **File > Print (cetak)**, kemudian pilih **Properties (ciri khas)**
–atau–
 - Klik **File > Print Setup (penyetelan cetakan)**, kemudian pilih **Properties (ciri khas)**
–atau–
 - Klik **File > Print (cetak) > Setup (penyetelan)**, kemudian pilih **Properties (ciri khas)**.
2. Pilih tab **Advanced (maju)** dan pilih opsi **Low Memory Mode (cara memori rendah)**.
3. Klik **OK** untuk kembali ke layar Print (cetak) atau Print Setup (penyetelan cetakan).
4. Klik **OK** untuk mencetak dokumen anda.

Jika anda mempunyai hubungan kabel parallel, anda mungkin bisa meningkatkan kecepatan pencetakan foto melalui penggunaan perangkat keras ECP (Extended Capabilities Port). Untuk melakukan ini:

1. Buka HP Deskjet Toolbox (kotak fasilitas) dengan menggunakan salah satu dari cara-cara berikut:
 - Klik **Start > Programs > hp deskjet series > hp deskjet series Toolbox (kotak fasilitas)**
–atau–
 - Klik kanan TaskAgent (Perantara tugas) dan pilih **Open Toolbox (buka kotak fasilitas)**.
2. Klik tab **Configuration (konfigurasi)** dan pilih **Attempt to Use Hardware ECP (coba gunakan perangkat keras ECP)**.
3. Klik **Apply (terapkan)**.
4. Mencetak foto.

Lihat juga:

[mencetak foto-foto](#)



Jika anda terus mendapat gangguan-gangguan, hubungi Pelayan Pelanggan HP.

gangguan-gangguan dengan hasil cetak

- pencetakan halaman kosong
- dokumen dicetak tidak di tengah atau miring
- bagian-bagian dokumen hilang atau tercetak pada tempat yang salah
- hasil cetak tidak mencerminkan penyetelan-penyetelan cetak yang baru
- foto-foto tidak tercetak dengan benar
- panji-panji tidak tercetak dengan benar

pencetakan halaman-halaman kosong

Pencetak mungkin memproses halaman-halaman yang tidak berisi teks atau gambar jika:

- Satu atau kedua tabung cetak kosong
- Pita vinil belum dilepaskan dari tabung cetak
- Faksimili yang masuk sedang dicetak

periksa tabung-tabung cetak

1. Angkat penutup bagian atas pencetak untuk menampilkan gambar-gambar status tabung cetak.
2. Gantikan tabung cetak jika sudah kosong.
3. Lepaskan pita vinil pengaman yang masih melekat pada tabung cetak.

Lihat juga:

[memeriksa status tabung cetak](#)

[mengganti tabung-tabung cetak](#)

menyimpan file faksimili dalam bentuk grafik

1. Simpan faksimili dalam file grafik yang berakhiran .tif.
2. Masukkan grafik ke dalam dokumen pengolah kata.
3. Simpan dokumen.
4. Cetak dokumen pada program pengolah kata.

dokumen dicetak tidak di tengah atau miring

1. Pastikan bahwa kertas telah ditempatkan dengan benar pada baki.
2. Pastikan bahwa penuntun-penuntun kertas cukup rapat pada kertas yang ada.
3. Cetak kembali dokumen anda.

bagian-bagian dari dokumen hilang atau tercetak pada tempat yang salah

Gunakan petunjuk-petunjuk dibawah untuk menyetel kembali orientasi kertas, ukuran halaman, batas-batas pinggir cetak dan opsi-opsi lain:

1. Ikuti salah satu cara-cara ini untuk membuka kotak printer properties (ciri khas pencetak), tergantung pada program perangkat lunak anda:
 - Klik **File > Print (cetak)**, kemudian pilih **Properties (ciri khas)**
-atau-
 - Klik **File > Print Setup (penyetelan cetakan)**, kemudian pilih **Properties (ciri khas)**
-atau-
 - Klik **File > Print (cetak) > Setup (penyetelan)**, kemudian pilih **Properties (ciri khas)**.
2. Pilih tab **Setup (penyetelan)**, kemudian pastikan bahwa anda telah memilih ukuran kertas yang sesuai untuk dokumen anda.
Jika ukuran kertas tidak tercantum, tetapkan ukuran kertas yang disesuaikan oleh pemakai.
3. Pastikan bahwa batas-batas pinggir diatur di dalam bidang yang bisa dicetak. Pilih **Scale to Fit (skala penyesuaian)** pada layar tab Setup (penyetelan) jika teks dan grafik-grafik harus diatur skalanya agar sesuai dengan kertas.
4. Periksa opsi-opsi berikut pada tab **Features (ciri khas)**:
 - **Orientation (orientasi)**: Orientasi yang cocok
 - **Poster Printing (pencetakan plakat)**: Matikan opsi **Poster Printing (pencetakan plakat)** jika cocok
5. Klik **Apply (terapkan) > OK** untuk kembali ke layar Print (cetak) atau Print Setup (penyetelan cetakan).
6. Klik **OK** untuk mencetak kembali dokumen anda.

hasil cetak tidak mencerminkan penyetelan-penyetelan cetak yang baru

Penyetelan-penyetelan awal pencetak mungkin berbeda dari penyetelan-penyetelan cetakan aplikasi perangkat lunak. Pilih penyetelan-penyetelan cetak yang cocok di dalam aplikasi perangkat lunak.

foto-foto tidak tercetak dengan benar

1. Pastikan bahwa kertas foto ditempatkan pada baki Masuk dengan sisi cetak ke bawah.
2. Sorong kertas ke depan hingga berhenti.
3. Sorong penuntun-penuntun kertas rapat-rapat bersama kertas dan dorong ke dalam baki Masuk.
4. Ikuti salah satu cara-cara ini untuk membuka kotak printer properties (ciri khas pencetak), tergantung pada program perangkat lunak anda:
 - Klik **File** > **Print (cetak)**, kemudian pilih **Properties (ciri khas)** –atau–
 - Klik **File** > **Print Setup (penyetelan cetakan)**, kemudian pilih **Properties (ciri khas)** –atau–
 - Klik **File** > **Print (cetak)** > **Setup (penyetelan)**, kemudian pilih **Properties (ciri khas)**.
5. Periksa opsi-opsi berikut pada tab Setup (penyetelan):
 - **Print Quality (mutu cetak): Best (terbaik)**
 - **Paper Type (jenis kertas):** Kertas foto yang cocok
 - **Photo Paper Printing (pencetakan di kertas foto): PhotoREt.** Penggunaan **2400 x 1200 dpi** membutuhkan kapasitas hard disk 400 MB atau lebih dan pencetakannya memerlukan waktu lebih lama.
6. Periksa opsi-opsi berikut pada tab **Features (ciri khas)**:
 - **Two-sided Printing (pencetakan dua-sisi):** Tidak diaktifkan
 - **Copies (salinan-salinan):** Tidak lebih dari 20
7. Lakukan penyesuaian-penyesuaian yang perlu pada warna, isi tinta atau waktu pengeringan tinta dengan menggunakan opsi-opsi di tab **Advanced (maju)**.
8. Klik **Apply (terapkan)** > **OK** untuk kembali ke layar Print (cetak) atau Print Setup (penyetelan cetakan).
9. Klik **OK** untuk mencetak kembali foto.

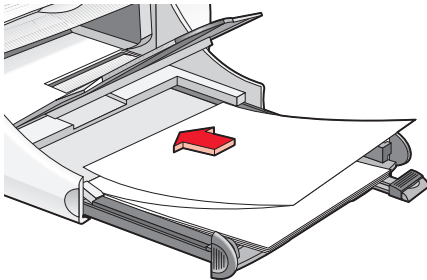


Jika pencetakan foto-foto anda sangat lambat, anda mungkin bisa meningkatkan kecepatan cetak foto dengan mengaktifkan opsi Hardware ECP (perangkat keras ECP) (Extended Capabilities Port) dalam HP Deskjet Toolbox (kotak fasilitas). Pemecahan ini hanya diterapkan pada pencetak-pencetak dengan hubungan kabel paralel.

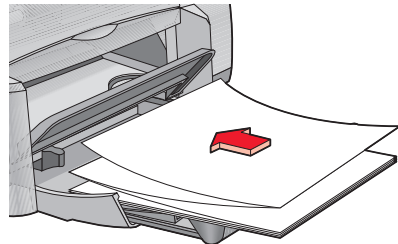
panji-panji tidak tercetak dengan benar

1. Pastikan bahwa baki Keluar berada pada posisi naik.
Baki Keluar harus tetap pada posisi naik sementara anda mencetak panji.
2. Tempatkan kertas panji pada baki Masuk sehingga bagian pinggir yang tidak dihubungkan berada pada bagian atas tumpukan.

940c



920c



3. Masukkan kertas panji dengan bagian pinggir yang pertama ke dalam baki Masuk hingga berhenti. Pastikan bahwa baki Masuk terdorong masuk.
4. Ikuti salah satu cara-cara ini untuk membuka kotak printer properties (ciri khas pencetak), tergantung pada program perangkat lunak anda:
 - Klik **File** > **Print (cetak)**, kemudian pilih **Properties (ciri khas)**
–atau–
 - Klik **File** > **Print Setup (penyetelan cetakan)**, kemudian pilih **Properties (ciri khas)**
–atau–
 - Klik **File** > **Print (cetak)** > **Setup (penyetelan)**, kemudian pilih **Properties (ciri khas)**.
5. Pilih tab **Setup (penyetelan)**:
 - Pastikan bahwa opsi **Banner Printing (pencetakan panji)** telah diaktifkan.
 - Pastikan bahwa opsi **Banner (Letter 8,5 x 11 inci)** atau **Banner (A4 210 x 297 mm)** terpilih sebagai ukuran kertas.

6. Klik **Apply (terapkan)** > **OK** untuk kembali ke layar Print (cetak) atau Print Setup (penyetelan cetakan).
7. Klik **OK** untuk mencetak panji.
8. Pastikan bahwa perangkat lunak pencetak bekerja dengan benar jika muncul celah-celah pada bagian pinggir dari lembaran kertas ketika sedang mencetak.

Release Notes (catatan pengeluaran) menguraikan masalah-masalah pencetakan panji dengan menggunakan program-program perangkat lunak tertentu. Klik **Start** > **Programs** > **hp deskjet series** > **release notes (catatan pengeluaran)** untuk menampilkan informasi ini.



Jika anda terus mendapat gangguan-gangguan, hubungi Pelayan Pelanggan HP.

spesifikasi-spesifikasi produk

- spesifikasi-spesifikasi produk untuk pencetak-pencetak hp deskjet 948c series
- spesifikasi-spesifikasi produk untuk pencetak-pencetak hp deskjet 940c series
- spesifikasi-spesifikasi produk untuk pencetak-pencetak hp deskjet 920c series
- batas-batas pinggir cetakan minimum
- persyaratan-persyaratan sistem

spesifikasi-spesifikasi produk untuk pencetak-pencetak hp deskjet 948c series

hp deskjet 948c model no. C6431D

kecepatan cetak teks hitam

Draft (konsep): 12 halaman per menit

kecepatan cetak pada teks bercampur dengan grafik-grafik warna

Draft (konsep): 10 halaman per menit

resolusi teks truetype hitam (tergantung pada jenis kertas)

Draft (konsep): 300 x 300 dpi

Normal: 600 x 600 dpi

Best (terbaik): 600 x 600 dpi

resolusi warna (tergantung pada jenis kertas)

Draft (konsep): 300 x 300 dpi + PhotoREt

Normal: 600 x 600 dpi + PhotoREt

Best (terbaik): 600 x 600 dpi + PhotoREt

resolusi pencetakan kertas foto

PhotoREt

2400 x 1200 dpi

teknologi cetak

Cetakan inkjet termis dengan cara tetesan pada permintaan

persesuaian perangkat lunak

Sesuai dengan MS Windows (95, 98, Me, 2000 dan NT 4.0)

Program-program perangkat lunak MS-DOS

siklus tugas

2.000 halaman per bulan

memori

2 MB RAM terpasang

tombol-tombol/lampu-lampu

Tombol Membatalkan

Lampu Status Tabung Cetak

Tombol dan Lampu Melanjutkan

Tombol dan Lampu Daya Listrik

antar muka masuk/keluar

Hubungan paralel Centronics, sesuai dengan IEEE 1284 dengan konektor 1284-B

Sesuai dengan Universal Serial Bus 1.1

ukuran-ukuran

440 mm lebar x 196 mm tinggi x 400 mm dalam (baki Lipat dengan kertas diturunkan) atau 250 mm dalam (baki Lipat dinaikkan)

17,34 inci lebar x 7,72 inci tinggi x 15,76 inci dalam (baki Lipat dengan kertas diturunkan) atau 9,85 inci dalam (baki Lipat dinaikkan)

berat

5,72 kg (12,6 lb) tanpa tabung-tabung cetak

lingkungan kerja

Kondisi-kondisi lingkungan kerja maksimum:

Suhu: 41 hingga 104 derajat F, 5 hingga 40 derajat C

Kelembaban: 15 hingga 80 persen RH tanpa kondensasi

Kondisi-kondisi lingkungan kerja untuk mutu cetak terbaik:

Suhu: 59 hingga 95 derajat F atau 15 hingga 35 derajat C

Kelembaban: 20 hingga 80 persen RH tanpa kondensasi

Kondisi-kondisi penyimpanan:

Suhu: -40 hingga 140 derajat F, -40 hingga 60 derajat C

penggunaan daya listrik

maksimum 2 watt ketika mati
rata-rata 4 watt tanpa mencetak
rata-rata 40 watt ketika mencetak

persyaratan-persyaratan daya listrik

Voltase Masukan: 100 hingga 240 Vac ($\pm 10\%$)
Frekuensi Masukan: 50/60 Hz (+3 Hz)
Menyesuaikannya dengan jangkauan seluruh dunia tentang voltase dan frekuensi jaringan AC.

pernyataan penyebaran-penyebaran suara sesuai dengan ISO 9296

Tingkat daya suara, LWAd (1B=10 dB):

5,9 dB dalam bentuk normal

Tingkat tekanan suara, LpAm (posisi disebelah):

46 dB dalam bentuk normal

kelurusan

Vertikal:

+/- 0,058 mm/mm (0,002 inci) dalam cara normal

Miring:

+/- 0,152 mm/mm (0,006 inci/inci) pada kertas biasa

+/- 0,254 mm/mm (0,010 inci/inci) pada film-film transparan hp

berat media

Kertas:

U.S. Letter 60 – 90 g/m² (16 – 24 lb)

Legal 75 – 90 g/m² (20 – 24 lb)

Amplop-amplop: 75 – 90 g/m² (20 – 24 lb)

Kartu-kartu: Sampai 200 g/m² (110 lb indeks max)

Kertas panji: 60 – 90 g/m² (16 – 24 lb)

penanganan media

Kemampuan baki Masuk:

Lembaran-lembaran kertas biasa: Sampai 100 lembar
Panji-panji: Sampai 20 lembar
Amplop-amplop: Sampai 15
Kartu-kartu ucapan: Sampai 5 kartu-kartu
Etiket-etiket: Sampai 20 lembar etiket (hanya gunakan lembar-lembar berukuran U.S. Letter atau A4)
Kertas foto: Sampai 20 lembar
Kartu-kartu indeks: Sampai 30 kartu-kartu
Kertas-kertas transparan: Sampai 25

Kemampuan baki Keluar:

Draft (konsep): Sampai 35 lembar
Normal: Sampai 50 lembar
Best (terbaik): Sampai 50 lembar

ukuran media

Kertas:

U.S. Letter 216 x 279 mm (8,5 x 11 inci)
Legal 216 x 356 mm (8,5 x 14 inci)
Executive 184 x 279 mm (7,25 x 10,5 inci)
A4 210 x 297 mm
A5 148 x 210 mm
B5-JIS 182 x 257 mm

Ditetapkan oleh pemakai:

Lebar 77 – 216 mm (3,0 – 8,5 inci)
Panjang 127 – 356 mm (5,0 – 14 inci)

Panji:

U.S. Letter 216 x 279 mm (8,5 x 11 inci)
A4 210 x 297 mm

Amplop-amplop:

U.S. No. 10 103 x 241 mm (4,12 x 9,5 inci)
Invitation A2 111 x 146 mm (4,37 x 5,75 inci)
DL 220 x 110 mm
C6 114 x 162 mm

Kartu-kartu indeks/ucapan:

76 x 127 mm (3 x 5 inci)
102 x 152 mm (4 x 6 inci)
127 x 203 mm (5 x 8 inci)

Kartu-kartu A6: 105 x 148,5 mm

Hagaki: 100 x 148 mm

Etiket-etiket:

U.S. Letter 216 x 279 mm (8,5 x 11 inci)
A4 210 x 297 mm

Kertas transparan:

U.S. Letter 216 x 279 mm (8,5 x 11 inci)
A4 210 x 297 mm

Foto (dengan bagian robekan): 102 x 152 mm (4 x 6 inci)

tabung-tabung cetak

Black (hitam): HP 66**15**A Series atau HP No. 15
Tri-Color (tiga warna): HP C65**78** Series atau HP No. 78

spesifikasi-spesifikasi produk untuk pencetak-pencetak hp deskjet 940c series

hp deskjet 940cxi model no. C6431A

hp deskjet 940cse model no. C6431B

hp deskjet 940cvr model no. C6431E

kecepatan cetak teks hitam

Draft (konsep): 12 halaman per menit

kecepatan cetak pada teks bercampur dengan grafik-grafik warna

Draft (konsep): 10 halaman per menit

resolusi teks truetype hitam (tergantung pada jenis kertas)

Draft (konsep): 300 x 300 dpi

Normal: 600 x 600 dpi

Best (terbaik): 600 x 600 dpi

resolusi warna (tergantung pada jenis kertas)

Draft (konsep): 300 x 300 dpi + PhotoREt

Normal: 600 x 600 dpi + PhotoREt

Best (terbaik): 600 x 600 dpi + PhotoREt

resolusi pencetakan kertas foto

PhotoREt

2400 x 1200 dpi

teknologi cetak

Cetakan inkjet termis dengan cara tetesan pada permintaan

persesuaian perangkat lunak

Sesuai dengan MS Windows (95, 98, Me, 2000 dan NT 4.0)

Program-program perangkat lunak MS-DOS

siklus tugas

2.000 halaman per bulan

memori

2 MB RAM terpasang

tombol-tombol/lampu-lampu

Tombol Membatalkan
Lampu Status Tabung Cetak
Tombol dan Lampu Melanjutkan
Tombol dan Lampu Daya Listrik

antar muka masuk/keluar

Hubungan paralel Centronics, sesuai dengan IEEE 1284 dengan konektor 1284-B
Sesuai dengan Universal Serial Bus 1.1

ukuran-ukuran

440 mm lebar x 196 mm tinggi x 370 mm dalam
17,32 inci lebar x 7,72 inci tinggi x 14,56 inci dalam

berat

5,9 kg (15 lb) tanpa tabung-tabung cetak

lingkungan kerja

Kondisi-kondisi lingkungan kerja maksimum:

Suhu: 41 hingga 104 derajat F, 5 hingga 40 derajat C
Kelembaban: 15 hingga 80 persen RH tanpa kondensasi

Kondisi-kondisi lingkungan kerja untuk mutu cetak terbaik:

Suhu: 59 hingga 95 derajat F atau 15 hingga 35 derajat C
Kelembaban: 20 hingga 80 persen RH tanpa kondensasi

Kondisi-kondisi penyimpanan:

Suhu: -40 hingga 140 derajat F, -40 hingga 60 derajat C

penggunaan daya listrik

maksimum 2 watt ketika mati
rata-rata 4 watt tanpa mencetak
rata-rata 40 watt ketika mencetak

persyaratan-persyaratan daya listrik

Voltase Masukan: 100 hingga 240 Vac ($\pm 10\%$)
Frekuensi Masukan: 50/60 Hz (+3 Hz)
Menyesuaikannya dengan jangkauan seluruh dunia tentang voltase dan frekuensi jaringan AC.

pernyataan penyebaran-penyebaran suara sesuai dengan ISO 9296

Tingkat daya suara, LWAd (1B=10 dB):

5,9 dB dalam bentuk normal

Tingkat tekanan suara, LpAm (posisi disebelah):

46 dB dalam bentuk normal

kelurusan

Vertikal:

+/- 0,058 mm/mm (0,002 inci) dalam cara normal

Miring:

+/- 0,152 mm/mm (0,006 inci/inci) pada kertas biasa

+/- 0,254 mm/mm (0,010 inci/inci) pada film-film transparan hp

berat media

Kertas:

U.S. Letter 60 – 90 g/m² (16 – 24 lb)

Legal 75 – 90 g/m² (20 – 24 lb)

Amplop-amplop: 75 – 90 g/m² (20 – 24 lb)

Kartu-kartu: Sampai 200 g/m² (110 lb indeks max)

Kertas panji: 60 – 90 g/m² (16 – 24 lb)

penanganan media

Kemampuan baki Masuk:

Lembaran-lembaran kertas biasa: Sampai 150

Panji-panji: Sampai 20 lembar

Amplop-amplop: Sampai 15

Kartu-kartu ucapan: Sampai 5 kartu-kartu

Etiket-etiket: Sampai 20 lembar etiket (hanya gunakan lembar-lembar berukuran U.S. Letter atau A4)

Kertas foto: Sampai 20 lembar

Kartu-kartu indeks: Sampai 45 kartu-kartu

Kertas-kertas transparan: Sampai 30

Kemampuan baki Keluar

Draft (konsep): Sampai 35 lembar

Normal: Sampai 50 lembar

Best (terbaik): Sampai 50 lembar

ukuran media

Kertas:

U.S. Letter 216 x 279 mm (8,5 x 11 inci)

Legal 216 x 356 mm (8,5 x 14 inci)

Executive 184 x 279 mm (7,25 x 10,5 inci)

A4 210 x 297 mm

A5 148 x 210 mm

B5-JIS 182 x 257 mm

Ditetapkan oleh pemakai:

Lebar 77 – 216 mm (3,0 – 8,5 inci)

Panjang 127 – 356 mm (5,0 – 14 inci)

Panji:

U.S. Letter 216 x 279 mm (8,5 x 11 inci)

A4 210 x 297 mm

Amplop-amplop:

U.S. No. 10 103 x 241 mm (4,12 x 9,5 inci)
Invitation A2 111 x 146 mm (4,37 x 5,75 inci)
DL 220 x 110 mm
C6 114 x 162 mm

Kartu-kartu indeks/ucapan:

76 x 127 mm (3 x 5 inci)
102 x 152 mm (4 x 6 inci)
127 x 203 mm (5 x 8 inci)

Kartu-kartu A6: 105 x 148,5 mm

Hagaki: 100 x 148 mm

Etiket-etiket:

U.S. Letter 216 x 279 mm (8,5 x 11 inci)
A4 210 x 297 mm

Kertas transparan:

U.S. Letter 216 x 279 mm (8,5 x 11 inci)
A4 210 x 297 mm

Foto (dengan bagian robekan): 102 x 152 mm (4 x 6 inci)

tabung-tabung cetak

Black (hitam): HP 6615A Series atau HP No. 15
Tri-Color (tiga warna): HP C6578 Series atau HP No. 78

spesifikasi-spesifikasi produk untuk pencetak-pencetak hp deskjet 920c series

hp deskjet 920cxi model no. C6430A

hp deskjet 920cse model no. C6430B

hp deskjet 920cvt model no. C6430E

kecepatan cetak teks hitam

Draft (konsep): 9 halaman per menit

kecepatan cetak pada teks bercampur dengan grafik-grafik warna

Draft (konsep): 7,5 halaman per menit

resolusi teks truetype hitam (tergantung pada jenis kertas)

Draft (konsep): 300 x 300 dpi

Normal: 600 x 600 dpi

Best (terbaik): 600 x 600 dpi

resolusi warna (tergantung pada jenis kertas)

Draft (konsep): 300 x 300 dpi + PhotoREt

Normal: 600 x 600 dpi + PhotoREt

Best (terbaik): 600 x 600 dpi + PhotoREt

resolusi pencetakan kertas foto

PhotoREt

2400 x 1200 dpi

teknologi cetak

Cetakan inkjet termis dengan cara tetesan pada permintaan

persesuaian perangkat lunak

Sesuai dengan MS Windows (95, 98, Me, 2000 dan NT 4.0)

Program-program perangkat lunak MS-DOS

siklus tugas

1.000 halaman per bulan

memori

2 MB RAM terpasang

tombol-tombol/lampu-lampu

Tombol Membatalkan

Lampu Status Tabung Cetak

Tombol dan Lampu Melanjutkan

Tombol dan Lampu Daya Listrik

antar muka masuk/keluar

Hubungan paralel Centronics, sesuai dengan IEEE 1284 dengan konektor 1284-B

Sesuai dengan Universal Serial Bus 1.1

ukuran-ukuran

440 mm lebar x 196 mm tinggi x 400 mm dalam (baki Lipat dengan kertas diturunkan) atau 250 mm dalam (baki Lipat dinaikkan)

17,34 inci lebar x 7,72 inci tinggi x 15,76 inci dalam (baki Lipat dengan kertas diturunkan) atau 9,85 inci dalam (baki Lipat dinaikkan)

berat

5,72 kg (12,6 lb) tanpa tabung-tabung cetak

lingkungan kerja

Kondisi-kondisi lingkungan kerja maksimum:

Suhu: 41 hingga 104 derajat F, 5 hingga 40 derajat C

Kelembaban: 15 hingga 80 persen RH tanpa kondensasi

Kondisi-kondisi lingkungan kerja untuk mutu cetak terbaik:

Suhu: 59 hingga 95 derajat F atau 15 hingga 35 derajat C

Kelembaban: 20 hingga 80 persen RH tanpa kondensasi

Kondisi-kondisi penyimpanan:

Suhu: -40 hingga 140 derajat F, -40 hingga 60 derajat C

penggunaan daya listrik

maksimum 2 watt ketika mati
rata-rata 4 watt tanpa mencetak
rata-rata 40 watt ketika mencetak

persyaratan-persyaratan daya listrik

Voltase Masukan: 100 hingga 240 Vac ($\pm 10\%$)
Frekuensi Masukan: 50/60 Hz (+3 Hz)
Menyesuaikannya dengan jangkauan seluruh dunia tentang voltase dan frekuensi jaringan AC.

pernyataan penyebaran-penyebaran suara sesuai dengan ISO 9296

Tingkat daya suara, LWAd (1B=10 dB):

5,9 dB dalam bentuk normal

Tingkat tekanan suara, LpAm (posisi disebelah):

46 dB dalam bentuk normal

kelurusan

Vertikal:

+/- 0,058 mm/mm (0,002 inci) dalam cara normal

Miring:

+/- 0,152 mm/mm (0,006 inci/inci) pada kertas biasa

+/- 0,254 mm/mm (0,010 inci/inci) pada film-film transparan hp

berat media

Kertas:

U.S. Letter 60 – 90 g/m² (16 – 24 lb)

Legal 75 – 90 g/m² (20 – 24 lb)

Amplop-amplop: 75 – 90 g/m² (20 – 24 lb)

Kartu-kartu: Sampai 200 g/m² (110 lb indeks max)

Kertas panji: 60 – 90 g/m² (16 – 24 lb)

penanganan media

Kemampuan baki Masuk:

Lembaran-lembaran kertas biasa: Sampai 100

Panji-panji: Sampai 20 lembar

Amplop-amplop: Sampai 15

Kartu-kartu ucapan: Sampai 5 kartu-kartu

Etiket-etiket: Sampai 20 lembar etiket (hanya gunakan lembar-lembar berukuran U.S. Letter atau A4)

Kertas foto: Sampai 20 lembar

Kartu-kartu indeks: Sampai 30 kartu-kartu

Kertas-kertas transparan: Sampai 25

Kemampuan baki Keluar:

Draft (konsep): Sampai 35 lembar

Normal: Sampai 50 lembar

Best (terbaik): Sampai 50 lembar

ukuran media

Kertas:

U.S. Letter 216 x 279 mm (8,5 x 11 inci)

Legal 216 x 356 mm (8,5 x 14 inci)

Executive 184 x 279 mm (7,25 x 10,5 inci)

A4 210 x 297 mm

A5 148 x 210 mm

B5-JIS 182 x 257 mm

Ditetapkan oleh pemakai:

Lebar 77 – 216 mm (3,0 – 8,5 inci)

Panjang 127 – 356 mm (5,0 – 14 inci)

Panji:

U.S. Letter 216 x 279 mm (8,5 x 11 inci)

A4 210 x 297 mm

Amplop-amplop:

U.S. No. 10 103 x 241 mm (4,12 x 9,5 inci)
Invitation A2 111 x 146 mm (4,37 x 5,75 inci)
DL 220 x 110 mm
C6 114 x 162 mm

Kartu-kartu indeks/ucapan:

76 x 127 mm (3 x 5 inci)
102 x 152 mm (4 x 6 inci)
127 x 203 mm (5 x 8 inci)

Kartu-kartu A6: 105 x 148,5 mm

Hagaki: 100 x 148 mm

Etiket-etiket:

U.S. Letter 216 x 279 mm (8,5 x 11 inci)
A4 210 x 297 mm

Kertas transparan:

U.S. Letter 216 x 279 mm (8,5 x 11 inci)
A4 210 x 297 mm

Foto (dengan bagian robekan): 102 x 152 mm (4 x 6 inci)

tabung-tabung cetak

Black (hitam): HP 6615A Series atau HP No. 15
Tri-Color (tiga warna): HP C6578 Series atau HP No. 78

batas-batas pinggir cetakan minimum

Pencetak tidak dapat mencetak di luar tempat yang ditunjukkan dari halaman. Batas-batas pinggir pencetakan minimum untuk jenis-jenis media yang umum ditunjukkan berikut ini.

kertas A4

Batas-Batas Pinggir Kiri dan Kanan: 3,4 mm (0,134 inci)

Batas Pinggir Atas: 1,8 mm (0,07 inci)

Batas Pinggir Bawah: 11,7 mm (0,46 inci)

kertas letter, legal dan executive

Batas-Batas Pinggir Kiri dan Kanan: 6,4 mm (0,25 inci)

Batas Pinggir Atas: 1,8 mm (0,07 inci)

Batas Pinggir Bawah: 11,7 mm (0,46 inci)

A5, B5 dan kertas yang ditetapkan pemakai

Batas-Batas Pinggir Kiri dan Kanan: 3,2 mm (0,125 inci)

Batas Pinggir Atas: 1,8 mm (0,07 inci)

Batas Pinggir Bawah: 11,7 mm (0,46 inci)

kartu-kartu (3 x 5, 4 x 6 dan 5 x 8 inci dan A6)

Batas-Batas Pinggir Kiri dan Kanan: 3,2 mm (0,125 inci)

Batas Pinggir Atas: 1,8 mm (0,07 inci)

Batas Pinggir Bawah: 11,7 mm (0,46 inci)

kartu-kartu pos Hagaki

Batas-Batas Pinggir Kiri dan Kanan: 3,2 mm (0,125 inci)

Batas Pinggir Atas: 1,8 mm (0,07 inci)

Batas Pinggir Bawah: 11,7 mm (0,46 inci)

amplop-amplop

Batas-Batas Pinggir Kiri dan Kanan: 3,2 mm (0,125 inci)

Batas Pinggir Atas: 1,8 mm (0,07 inci)

Batas Pinggir Bawah: 11,7 mm (0,46 inci)

panji-panji - A4 (210 x 297 mm [8,27 x 11,7 inci])

Batas-Batas Pinggir Kiri dan Kanan: 3,4 mm (0,134 inci)

Batas Pinggir Atas: 0,0 mm (0,00 inci)

Batas Pinggir Bawah: 0,0 mm (0,00 inci)

panji-panji - letter (216 x 279 mm [8,5 x 11 inci])

Batas-Batas Pinggir Kiri dan Kanan: 6,4 mm (0,25 inci)

Batas Pinggir Atas: 0,0 mm (0,00 inci)

Batas Pinggir Bawah: 0,0 mm (0,00 inci)

foto dengan bagian robekan

Batas-Batas Pinggir Kiri dan Kanan: 3,2 mm (0,125 inci)

Batas Pinggir Atas: 3,2 mm (0,125 inci)

Batas Pinggir Bawah: 3,2 mm (0,125 inci)

persyaratan-persyaratan sistem

Komputer anda harus memenuhi persyaratan-persyaratan berikut:

Windows

Microsoft Windows 2000

Kecepatan Prosesor Minimum: Pentium 133 MHz

RAM yang dibutuhkan: 64 MB

Sisa Ruang Hard Disk yang Diperlukan: 40 MB*

Microsoft Windows 95, 98, Me atau NT 4.0

Kecepatan Prosesor Minimum: Pentium 66 MHz

RAM yang dibutuhkan: 32 MB

Sisa Ruang Hard Disk yang Diperlukan: 40 MB*

MS-DOS

versi 3.3 atau lebih tinggi

Kecepatan Prosesor Minimum: 486 Prosesor

RAM yang dibutuhkan: 4 MB

Sisa Ruang Hard Disk yang Diperlukan: 5 MB*

* Jika anda mencetak foto-foto, anda harus memiliki sisa ruang hard disk yang bebas paling sedikit 100 MB. Jika anda mencetak dengan 2400 x 1200 dpi (titik per inci), anda harus memiliki sisa ruang hard disk yang bebas paling sedikit 400 MB.

indeks

a

- Asesori Cetakan Dua-Sisi
 - mengaktifkan dari HP Toolbox (kotak fasilitas) **71**
 - mengaktifkan dari TaskAgent (Perantara tugas) **15**
- pencetak-pencetak digunakan dengan **9**
- petunjuk penggunaan **52**

b

- bagian dokumen hilang **85**
- baki Keluar
 - maksud **8**
 - penggunaan **11**
- baki Lipat
 - baki-baki kertas **8**
 - penggunaan **13**
- baki Masuk
 - maksud **8**
 - penggunaan **10**
- baki-baki kertas **10**
 - baki Keluar **11**
 - baki Lipat **13**
 - baki Masuk **10**
 - jenis-jenis **8**
 - perluasan baki Keluar **12**
- batas-batas pinggir **105**
 - amplop-amplop **105**
 - kartu-kartu **105**
 - kartu-kartu pos **105**
 - kertas **105**
 - kertas foto dengan bagian robekan **106**
 - panji-panji **106**
- batas-batas pinggir cetakan **105**
- batas-batas pinggir cetakan minimum **105**
- beberapa amplop **26**
- berat media
 - deskjet 920c series **102**
 - deskjet 940c series **97**
 - deskjet 948c series **92**

c

- cetakan lambang-lambang seterika **47**
- ciri khas cetakan **87**
- coretan-coretan tinta
 - membersihkan tabung-tabung cetak alat-alat pembersih **63**
 - memperbaiki **64**

d

- driver pencetak **18**

e

- Extended Capabilities Port (ECP) **86**
 - mencetak dokumen-dokumen rumit **83**
 - pencetakan foto-foto **38**

f

- foto-foto digital **38**

g

- gambar catatan **6**
- gambar mouse **6**
- gambar peringatan **5**
- gambar taskbar **14**
- gambar-gambar Status Tabung Cetak **57**
- gangguan-gangguan hasil cetak **84**
- gangguan-gangguan pada hubungan USB **82**
- gangguan-gangguan pada pencetakan panji **87**
- garis-garis atau titik-titik yang hilang **63**
- grafik-grafik warna
 - deskjet 920c series **100**
 - deskjet 940c series **95**
 - deskjet 948c series **90**

h

- HP Deskjet Toolbox (kotak fasilitas) Configuration (konfigurasi), tab **83**
 - meluruskan tabung-tabung cetak **62**
 - membuka **71**
 - mengaktifkan perangkat keras ECP **83**
 - penggunaan-penggunaan **71**

i

informasi, mencari **3**

j

jenis-jenis kertas

deskjet 920c series **103**

deskjet 940c series **98**

deskjet 948c series **93**

k

kecepatan cetak

deskjet 920c series **100**

deskjet 940c series **95**

deskjet 948c series **90**

meningkatkan **38**

pencetakan foto-foto **86**

PhotoREt **37**

pencetak sangat lambat **81**

teks bercampur dengan grafik-grafik warna

deskjet 920c series **100**

deskjet 940c series **95**

deskjet 948c series **90**

teks hitam

deskjet 920c series **100**

deskjet 940c series **95**

deskjet 948c series **90**

kelurusan

deskjet 920c series **102**

deskjet 940c series **97**

deskjet 948c series **92**

kelurusan kertas

deskjet 920c series **102**

deskjet 940c series **97**

deskjet 948c series **92**

kemampuan kertas

deskjet 920c series **102**

deskjet 940c series **97**

deskjet 948c series **92**

kertas foto

masalah-masalah pencetakan foto **86**

pencetakan foto **37**

kertas foto HP

masalah-masalah pencetakan foto **86**

pencetakan foto **37**

kertas panji **44**

kertas tersangkut

lampu Melanjutkan berkedip **75**

mengatasi gangguan **79**

kertas tidak ke luar dari pencetak **77**

kertas ukuran legal **22**

kerusakan pada pencetak

memasukkan tabung-tabung cetak **61**

mengisi kembali tabung-tabung

cetak **68**

kotak printer properties (ciri khas

pencetak) **18**

membuka dari TaskAgent (Perantara

tugas) **15**

l

lampu Status Tabung Cetak **56**

memastikan tabung cetak yang

benar **61**

lampu-lampu

berkedip

mengatasi gangguan **78**

menunjukkan isyarat apa **74**

Daya Listrik **8**

deskjet 920c series **101**

deskjet 940c series **96**

deskjet 948c series **91**

Melanjutkan **8**

Status Tabung Cetak

ketika lampu berkedip **56**

maksud **8**

memastikan tabung cetak yang

benar **61**

memeriksa status tabung **57**

lampu-lampu berkedip **74**

lampu-lampu yang berkedip

lampu Daya listrik **76**

lampu Melanjutkan **75**

lampu tabung cetak **75**

mengatasi gangguan **78**

semua lampu berkedip **76**

lingkungan kerja

deskjet 920c series **101**

deskjet 940c series **96**

deskjet 948c series **91**

Low Memory Mode (cara memori rendah) **82**
kotak printer properties (ciri khas pencetak) **19**

m

meluruskan tabung-tabung cetak **62**

membersihkan kotak pencetak **67**

membersihkan tabung cetak

manual **64**

otomatis **63**

memori

deskjet 920c series **101**

deskjet 940c series **96**

deskjet 948c series **91**

memori pencetak

deskjet 920c series **101**

deskjet 940c series **96**

deskjet 948c series **91**

memori terpasang

deskjet 920c series **101**

deskjet 940c series **96**

deskjet 948c series **91**

mencari informasi **3**

mencerminkan gambar **48**

mencetak

amplop-amplop

beberapa **26**

petunjuk-petunjuk amplop

tunggal **25**

petunjuk-petunjuk beberapa

amplop **28**

tunggal **24**

dua-sisi secara manual **49**

petunjuk-petunjuk **52**

etiket-etiket **31**

petunjuk-petunjuk **31, 32**

foto-foto **36**

petunjuk-petunjuk **38**

kartu-kartu bisnis **33**

petunjuk-petunjuk **35**

kartu-kartu indeks **33**

petunjuk-petunjuk **35**

kartu-kartu ucapan **39**

petunjuk-petunjuk **41**

kertas biasa

petunjuk-petunjuk **22**

kertas ukuran legal **22**

kertas ukuran letter **20**

kertas-kertas transparan **29**

petunjuk-petunjuk **30**

lambang-lambang seterika **47**

petunjuk-petunjuk **48**

media kecil **33**

petunjuk-petunjuk **35**

mencerminkan gambar **48**

panji-panji **44**

petunjuk-petunjuk **46**

plakat-plakat **42**

petunjuk-petunjuk **43**

ukuran-ukuran kertas yang disesuaikan oleh pemakai **53**

Windows 95, 98, Me, 2000, NT **18**

mencetak kertas ukuran letter **20**

mengatasi gangguan

bagian dokumen hilang **85**

dokumen tercetak miring **85**

dokumen-dokumen rumit **82**

gangguan-gangguan hasil cetak **84**

gangguan-gangguan pada hubungan USB **82**

gangguan-gangguan pada

pencetakan panji **87**

kertas tersangkut **79**

kertas tidak ke luar dari pencetak **77**

lampu-lampu berkedip

menunjukkan isyarat lampu **74**

lampu-lampu yang berkedip

pencetak tidak mencetak **78**

pencetak terlalu lambat **81**

pencetak tidak dapat dinyalakan **80**

pencetak tidak mencetak **77**

pencetakan foto-foto tidak benar **86**

pencetakan halaman kosong **84**

penyetelan-penyetelan cetakan baru tidak tampak **85**

tabung-tabung cetak **84**

mengisi kembali tabung cetak **68**

menjilid

blok catatan **52**

buku **51**

menjilid blok catatan **52**

menjilid buku **51**

- menyalakan kembali pencetak
 - kapan menyalakan kembali **76**
 - mutu cetak **15**
 - mutu foto **2**
- o**
- orientasi halaman **19**
- p**
- pedoman acuan cepat **3**
- pelengkapan-pelengkapan pencetak **7**
- pelengkapan-pelengkapan pencetak HP
 - Deskjet **2**
- pemegang tabung cetak **59**
 - membersihkan **66**
- pencetak
 - antar muka masuk/keluar
 - deskjet 920c series **101**
 - deskjet 940c series **96**
 - deskjet 948c series **91**
 - batas-batas pinggir cetakan
 - minimum **105**
 - berat
 - deskjet 920c series **101**
 - deskjet 940c series **96**
 - deskjet 948c series **91**
 - berat media
 - deskjet 920c series **102**
 - deskjet 940c series **97**
 - deskjet 948c series **92**
 - jenis-jenis media
 - deskjet 920c series **103**
 - deskjet 940c series **98**
 - deskjet 948c series **93**
 - kelurusan kertas
 - deskjet 920c series **102**
 - deskjet 940c series **97**
 - deskjet 948c series **92**
 - kemampuan kertas
 - deskjet 920c series **103**
 - deskjet 940c series **98**
 - deskjet 948c series **93**
 - kerusakan pada **68**
 - kondisi-kondisi kerja
 - deskjet 920c series **101**
 - deskjet 940c series **96**
 - deskjet 948c series **91**
 - lingkungan kerja
 - deskjet 920c series **101**
 - deskjet 940c series **96**
 - deskjet 948c series **91**
 - membersihkan kotak **67**
 - membersihkan tabung-tabung **64**
 - penggunaan daya listrik
 - deskjet 920c series **102**
 - deskjet 940c series **97**
 - deskjet 948c series **92**
 - penyebaran-penyebaran suara
 - deskjet 920c series **102**
 - deskjet 940c series **97**
 - deskjet 948c series **92**
 - suara pemegang tabung cetak **67**
 - ukuran-ukuran
 - deskjet 920c series **101**
 - deskjet 940c series **96**
 - deskjet 948c series **91**
 - ukuran-ukuran kertas
 - deskjet 920c series **103**
 - deskjet 940c series **98**
 - deskjet 948c series **93**
 - ukuran-ukuran media
 - deskjet 920c series **103**
 - deskjet 940c series **98**
 - deskjet 948c series **93**
 - voltase
 - deskjet 920c series **102**
 - deskjet 940c series **97**
 - deskjet 948c series **92**
 - pencetak terlalu lambat **81**
 - pencetak tidak dapat dinyalakan **80**
 - pencetak tidak mencetak **77**
 - pencetakan amplop
 - alur amplop tunggal **12**
 - beberapa **26**
 - petunjuk-petunjuk
 - amplop tunggal **25**
 - beberapa amplop **28**
 - tunggal **24**

- pencetakan dua sisi
 - batasan-batasan **49**
 - dengan kertas ukuran letter/A4 **21**
 - gambaran **9**
 - kotak printer properties (ciri khas pencetak) **19**
 - lampu Melanjutkan berkedip **75**
 - manual **9**
 - cara mencetak **49**
 - otomatis **9**
- pencetakan dua-sisi otomatis
 - Asesori Cetakan Dua-Sisi **14**
- pencetakan dua-sisi secara manual
 - cara mencetak **49**
- pencetakan etiket **31**
- pencetakan foto **36**
- pencetakan foto-foto tidak benar **86**
- pencetakan halaman kosong **84**
- pencetakan halaman uji **66**
- pencetakan kartu indeks **33**
- pencetakan kartu-kartu bisnis **33**
- pencetakan kartu-kartu ucapan **39**
- pencetakan kertas-kertas transparan **29**
- pencetakan media kecil **33**
- pencetakan panji **44**
 - baki Keluar dinaikan **11**
- pencetakan plakat-plakat **42**
- penggunaan daya listrik
 - deskjet 920c series **102**
 - deskjet 940c series **97**
 - deskjet 948c series **92**
- penyebaran-penyebaran suara
 - deskjet 920c series **102**
 - deskjet 940c series **97**
 - deskjet 948c series **92**
- penyesuaian-penyesuaian warna **19**
- penyetelan-penyetelan cetakan awal **14**
 - kotak penyetelan-penyetelan pencetak awal **15**
 - perubahan **15**
- perangkat keras ECP **86**
 - hubungan kabel paralel **86**
 - mencetak dokumen-dokumen rumit **83**
 - pencetakan foto-foto **38**

- perangkat lunak pencetak **18**
- perawatan pencetak
 - HP Deskjet Toolbox (kotak fasilitas) **71**
- peringatan-peringatan
 - tabung cetak **16**
- perkiraan permukaan tinta **71**
- perluasan baki Keluar **12**
- permukaan tinta **71**
- persesuaian perangkat lunak
 - deskjet 920c series **100**
 - deskjet 940c series **95**
 - deskjet 948c series **90**
- persyaratan-persyaratan sistem **107**
 - MS-DOS **107**
 - Windows 95, 98, Me **107**
 - Windows NT dan 2000 **107**
- pesan-pesan peringatan **5**
- PhotoREt
 - deskjet 920c series **100**
 - deskjet 940c series **95**
 - deskjet 948c series **90**
 - kecepatan foto **37**
 - masalah-masalah pencetakan foto **86**
 - penyetelan kertas foto **38**
- plakat menjalankan secara cepat **3**

r

- release notes (catatan pengeluaran) **3**
- resolusi pencetakan kertas foto
 - deskjet 920c series **100**
 - deskjet 940c series **95**
 - deskjet 948c series **90**
- resolusi teks
 - deskjet 920c series **100**
 - deskjet 940c series **95**
 - deskjet 948c series **90**
- ruang hard disk **107**

s

- shortcut TaskAgent (Perantara tugas) **15**
- siklus tugas
 - deskjet 920c series **101**
 - deskjet 940c series **96**
 - deskjet 948c series **90**
- simbol-simbol **5**

- spesifikasi-spesifikasi
 - persyaratan-persyaratan sistem **107**
 - tabung-tabung cetak
 - deskjet 920c series **104**
 - deskjet 940c series **99**
 - deskjet 948c series **94**
- stabilisator **8**
- status pencetak
 - lampu-lampu berkedip **74**
- t**
- tabung cetak
 - gambar-gambar status **57**
 - hilang **58**
 - kapan dibersihkan **63**
 - kontak-kontak tembaga **61**
 - kurang tinta
 - gambar-gambar Status Tabung Cetak **58**
 - lampu Status Tabung Cetak **56**
 - lubang-lubang semprot tinta **61**
 - meluruskan **62**
 - membersihkan **71**
 - manual **64**
 - otomatis **63**
 - membersihkan reruntuhan kotoran **64**
 - mengatasi gangguan dengan **58**
 - mengganti **59**
 - membetulkan gangguan-gangguan hasil cetak **84**
 - menghilangkan reruntuhan kotoran **65**
 - merawat **69**
 - nomor-nomor komponen **70**
 - pemasangan tidak benar **58**
 - pemeriksaan status **57**
 - pengisian kembali **68**
 - di luar jaminan **68**
 - penyimpanan **69**
 - pesan-pesan peringatan **16**
 - rusak **58**
 - status **57**
- TaskAgent (Perantara tugas) **14**
- TaskAgent (Perantara tugas), mematikan dan menghidupkan **15**

- teknologi cetak
 - deskjet 920c series **100**
 - deskjet 940c series **95**
 - deskjet 948c series **90**
- tombol-tombol
 - Daya Listrik **8**
 - deskjet 920c series **101**
 - deskjet 940c series **96**
 - deskjet 948c series **91**
 - Melanjutkan **8**
 - Membatalkan **7**
- Toolbox (kotak fasilitas)
 - meluruskan tabung-tabung cetak **62**
 - membuka **71**
 - mengaktifkan perangkat keras ECP **83**
 - penggunaan-penggunaan **71**

- u**
- ukuran-ukuran
 - deskjet 920c series **101**
 - deskjet 940c series **96**
 - deskjet 948c series **91**
- ukuran-ukuran kertas
 - deskjet 920c series **103**
 - deskjet 940c series **98**
 - deskjet 948c series **93**
- ukuran-ukuran kertas yang disesuaikan oleh pemakai **53**
- ukuran-ukuran media
 - deskjet 920c series **103**
 - deskjet 940c series **98**
 - deskjet 948c series **93**

- w**
- What's This? (apa ini?), fungsi bantuan **3**
 - menempatkan **6**