



i n v e n t

網路列印

hp jetdirect
列印伺服器

安裝和設定指南

機型**170x**



5969-8577

安裝和設定指南

HP Jetdirect 170X 外接式列印伺服器

© 版權所有 **Hewlett-Packard Company 1997-2001 年**、保留一切權利。

除著作權法允許的事項外，事先未取得書面許可，嚴禁複製、改編或翻譯。

出版號碼

5969-8577

第 6 版、2001 年 5 月

適用產品：J3258B

保證書

文件中的內容如有變動，恕不另行通知。

HEWLETT-PACKARD COMPANY 對本手冊的內容不作任何保證，包括（但不限於）適銷性及針對任何特定用途的適用性之默示保證。

Hewlett-Packard 對本手冊中的錯誤，以及因本手冊的提供、性能表現、及使用而造成的直接或間接的損害，不負任何責任。

本產品的全部或部分係以 **Novell, Inc.** 開發的技術為基礎。

有關本軟體在非 **Hewlett-Packard** 提供的設備上之使用情形或可靠性，**Hewlett-Packard** 概不負責。

MICROSOFT CORPORATION 對於本手冊的內容或使用不作任何聲明或保證，對其適銷性或針對特定用途的適用性，不作任何明示或默示的保證。此外，**Microsoft** 對該公司的伺服器軟體不作任何的聲明或保證，尤其對其適銷性或特定用途的適用性，不作任何明示或默示的保證。**Microsoft Corporation** 同時保留其權利，得以隨時對其伺服器軟體的整體或部分加以修改，而沒有通知任何個人或單位有關這些修改的義務。

NOVELL, INC. 對於本手冊的內容及使用，不作任何的聲明或保證，對於其適銷性及針對任何特定用途的適用性，不作任何明示或默示的保證。

商標說明

Microsoft®、**MS-DOS®**、**Windows®**、**Microsoft Windows NT™** 是 **Microsoft Corporation** 的商標或 **Microsoft Corporation** 的美國註冊商標。**NetWare®** 和 **Novell®** 是 **Novell Corporation** 的註冊商標。**Ethernet** 是 **Xerox Corporation** 的註冊商標。**PostScript®** 是 **Adobe Systems, Incorporated** 的商標，它可能在某些地區已經註冊。**UNIX®** 是 **Open Group** 的註冊商標。

Hewlett-Packard Company
8000 Foothills Blvd
Roseville, CA 95747

目錄

1. 簡介

產品概覽	1-1
包裝內容	1-2
進一步的幫助	1-2
網路列印簡介	1-3
安裝概覽	1-4
網路列印的組態	1-4
客戶支援服務	1-5
電子服務	1-5
HP 客戶支援服務電話號碼	1-6

2. 從哪裡開始？

應採用哪一片光碟？	2-2
所有項目是否已齊全？	2-3
其它的 HP 安裝軟體	2-4
安裝網路印表機精靈（Windows）	2-5
HP Web JetAdmin	2-6
NDPS 的 HP IP/IPX Printer Gateway	2-8

3. 安裝 HP Jetdirect 170X 列印伺服器

LED 指示燈	3-2
安裝 170X 硬體	3-3
列印 170X 的設定頁	3-4

4. 用光碟片安裝軟體

Microsoft 或 Novell NetWare 網路	4-2
使用 HP Install Network Printer 精靈	4-3
Apple Mac OS 網路	4-6
檢視光碟片上的文件	4-7

5. 使用內嵌的全球資訊網伺服器

支援的全球資訊網瀏覽工具	5-2
支援的 HP Web JetAdmin 版本	5-2
檢視內嵌的全球資訊網伺服器	5-2
特別功能	5-3
操作說明	5-4

6. FTP 列印

需求	6-1
列印檔案	6-2
使用 FTP 列印	6-2
FTP 連接	6-2
FTP 登入	6-3
FTP 作業階段的結束	6-4
指令	6-4
一個 FTP 作業階段範例	6-5

7. 故障排除

170X 設定頁	7-1
重新設定至工廠預設值	7-4
故障排除步驟	7-4
I. 確認印表機運作正確	7-4
II. 確認 170X 硬體運作正確	7-5
III. 確認當印表機直接連接至 PC 時，可從 PC 列印至印表機	7-5
Novell NetWare (非 NDPS) 核對清單	7-6
檔案伺服器核對清單	7-6
伺服器到印表機連接的核對清單	7-6
工作站核對清單	7-7
工作站到列印伺服器連接的核對清單	7-7
Microsoft Windows 95、98、2000、NT 4.0 核對清單	7-8

8. HP Jetdirect 設定頁訊息

概覽	8-1
----------	-----

A. 技術規格與政府規章的聲明

規格	A-1
支援的網路	A-1
硬體.....	A-1
政府規章的聲明	A-5

B. 保證服務

索引



簡介

產品概覽

HP Jetdirect 170X (J3258B) 是一個外接式的列印伺服器，可用來將印表機、繪圖機、或具有掃瞄功能¹的 All-In-One 週邊設備，直接連接到網路上。在改善網路印表機效能之時，170X 讓您將您的印表機或繪圖機安放在網路上的便利之處，來增強工作群的生產力。

HP Jetdirect 170X 具有一個高速的雙向並列埠 (IEEE 1284) 來連接裝置。此外，並有一個 RJ-45 網路連接埠 (10Base-T) 以便連接到網路上。

關於技術規格、支援環境以及附件零件號碼，請參閱附錄 A。

HP Jetdirect 170X 列印伺服器支援下列產品：

網路作業系統	通訊協定
Novell NetWare 3.2、4.x、5.x	IPX/SPX
具有 NDPS 的 Novell NetWare 4.11、4.2	IPX/SPX
具有 NDPS 的 Novell NetWare 5.x	IPX/SPX、TCP/IP
Microsoft Windows 2000 或 NT 4.0 (對等式或主從式)	TCP/IP、IPX/SPX
Microsoft Windows 95、98 (對等式)	TCP/IP、IPX/SPX
Artisoft LANtastic Powersuite 7.0 (有關軟體、文件、支援服務，請洽詢系統的廠商。)	DLC/LLC

- 受支援的 HP All-In-One 週邊設備：HP LaserJet 1100A、HP OfficeJet Pro Series (基本影像掃描)、OfficeJet R40 與 R60。

包裝內容

- HP Jetdirect 170X 列印伺服器
- 電源模組（零件號碼見附錄 A）
- 包含有 HP Jetdirect 軟體的 CD-ROM
- 安裝和設定指南（本手冊）

進一步的幫助

如需此手冊所未包含的資訊，請參閱 HP Jetdirect CD-ROM 上所附的下述線上手冊：

HP Jetdirect CD-ROM 包含的文件	文件內容
《HP Jetdirect 列印伺服器管理員指南》 (600N/400N/500X/300X)	<ul style="list-style-type: none">● TCP/IP 組態 (第 3 章)<ul style="list-style-type: none">■ 使用 BOOTP/TFTP■ 使用 DHCP■ 使用 RARP■ 使用 arp 和 ping 指令■ 使用 Telnet● 在 Windows DLC/LLC 網路上列印

如須參閱版次說明，請見 HP Jetdirect CD-ROM 根目錄中的 **Readme 讀我檔案**。

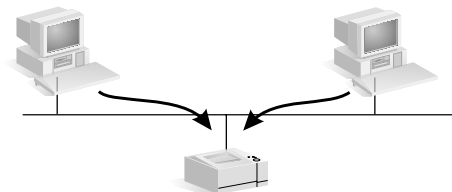
如需從 web 或支援服務電話取得協助，請參閱第 1-5 頁的《HP 客戶支援服務》。



網路列印簡介

網路是由連接在一起的電腦所組成，以共用資訊與資源，例如印表機。在網路上共用印表機的方式有兩種：主從式與對等式。

對等式列印



主從式列印

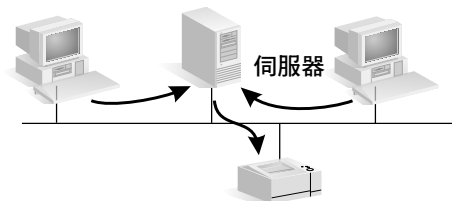


圖 1.1 網路列印組態

在“主從式”網路上，用戶端電腦將列印工作傳送至“專屬伺服器”電腦；這些電腦控制每台印表機的使用。這類的列印方式通常應用於中、大型網路環境，因其專屬的伺服器可用來管理眾多使用者的列印需求。主從式網路使用網路作業系統（簡稱 NOS），例如 Novell NetWare 與 Microsoft Windows NT 或 2000 Server。

“對等式”網路上並不使用專屬的伺服器。而是設定每部電腦以將列印工作直接傳送至印表機，因此較適用於小型網路環境。在對等式網路上，使用者設定其 Microsoft Windows 95、NT 或 2000 系統，以直接列印至印表機。請注意，對等式列印可以在主從式網路上設定。例如，即使連接至泛企業主從式網路上，小部份的工作群仍可能會使用對等式列印。

不論何種網路類型（主從式或對等式），您的電腦與印表機必須使用一種通用語言或“網路通訊協定”與彼此連繫。用在 Novell NetWare 網路的 **IPX**（網際封包交換）和 Internet 的 **TCP/IP**

（傳輸控制協定 / 網際網路協定）是兩種最常見的通訊協定。HP Jetdirect 170X 支援這些網路協定，包括 DLC/LLC 在內，讓您的印表機能在網路上進行通訊。

安裝概覽

如果要安裝 HP Jetdirect 列印伺服器硬體，只要將 170X 連接至網路，然後使用並列連接埠接頭，將您的印表機、繪圖機或 HP All-In-One 週邊設備連接至 170X 即可（參閱第 2 章和第 3 章）。

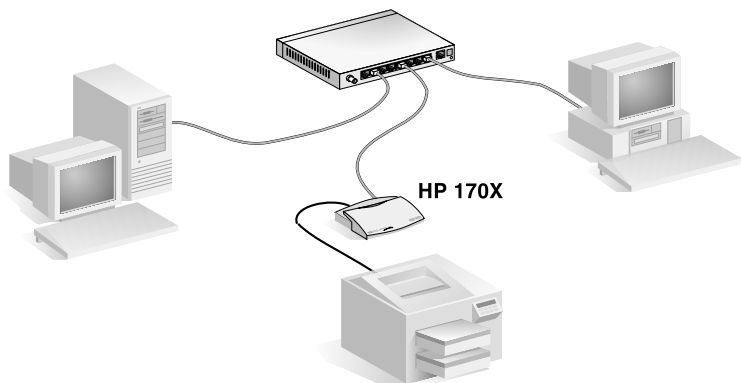


圖 1.2 請用 HP Jetdirect 170X 列印伺服器，將印表機、繪圖機或 HP All-In-One 週邊設備連到您的網路。

網路列印的組態

- 如果您使用的是 Novell NetWare（主從式）網路，可以利用 HP Jetdirect 軟體來設定 NetWare 伺服器與列印伺服器的網路列印功能，然後再設定網路用戶端以進行列印工作。

- 如果您在 Microsoft Windows 95、98、NT 或 2000 網路上設定主從式列印，請利用 HP Jetdirect 軟體來設定 Windows 95、98、NT 或 2000 伺服器上的列印功能，然後與用戶端電腦共用印表機。
- 如果您在 Microsoft Windows 95、98、NT 或 2000 網路上設定對等式列印，只需以 HP Jetdirect 軟體將每部 Windows 95、98、NT 或 2000 用戶端設定成直接列印至印表機即可（請參閱第 4 章）。

客戶支援服務

電子服務

Hewlett-Packard 提供用來獲得軟體升級與相關產品資訊的電子服務。

有關 HP Jetdirect 列印伺服器與軟體的最新資訊，請查詢 HP 客戶線上支援服務網站。

有關 HP 印表機與 Jetdirect 列印伺服器的最新資訊，可經由下列電子資源獲得：

 客戶電子支援服務	
全球資訊網	請蒞臨 HP 客戶線上支援服務中心網站： http://www.hp.com/support/net_printing
客戶服務用戶論壇	若要參與用戶論壇來討論關於使用 HP Jetdirect 列印伺服器上的點子和建議，請蒞臨： http://www.hp.com/go/forums 請先選擇 Network Printing Support Forum，然後再選適當的產品。
HP 分銷中心	欲訂購 HP 印表機的驅動程式與升級版本，請電洽“HP 分銷中心” (805) 257-5565（限美國地區）。
FTP 網站	從 HP 的匿名 FTP 網站下載印表機驅動程式與升級版本： ftp.hp.com/pub/networking/software



HP 客戶支援服務電話號碼

若需任何協助，請撥下列電話號碼：

澳洲	+ 61 3 8877 8000	馬來西亞	+ 60 (0)3 295 2566
奧地利	+ 43 (0)7114 201080	墨西哥市	52 58 9922
比利時（荷語）	+ 32 (0)2 626 8806	墨西哥	01 800 472 6684
比利時（法語）	+ 32 (0)2 626 8807	荷蘭	+ 31 (0)20 606 8751
加拿大	905 206 4663	紐西蘭	+ 64 (0)9 356 6640
中國大陸	+ 86 (0)10 6564 5959	挪威	+ 47 22 11 6299
捷克	+ 42 (0)2 6130 7310	檳榔嶼	1 300 88 00 28
丹麥	+ 45 39 29 4099	菲律賓	+ 63 (0)2 867 3551
芬蘭	+ 358 (0)203 47 288	波蘭	+ 48 22 519 06 00
法國	+ 33 (0)1 43 62 34 34	葡萄牙	+ 351 21 3176333
德國	+ 49 (0)180 52 58 143	新加坡	+ 65 (0)272 5300
香港	800 96 7729	西班牙	+ 34 902 321 123
匈牙利	+ 36 (0)1 382 1111	瑞典	+ 46 (0)8 619 2170
印度	+ 91 (0)11 682 6035	瑞士	+ 41 (0)848 80 11 11
印尼	+ 62 (0)21 350 3408	台灣	+ 886 (0)2 2717 0055
愛爾蘭	+ 353 (0)1 662 5525	泰國	+ 66 (0)2 661 4000
以色列	+ 972 (0)9 9524848	土耳其	+ 90 212 221 69 69
義大利	+ 39 02 264 10350	英國	+ 44 (0)207 512 5202
日本	+ 81 (0)3 3335 8333	美國	208 323 2551
韓國	+ 82 (0)2 3270 0700	越南	+ 84 (0)8 823 4530
請蒞臨 http://www.hp.com/support/support_assistance ，參閱最新的電話號碼。其他國家或地區的用戶，請洽詢您的經銷商。			

有關保證資訊，請參閱附錄 B。

從哪裡開始？

用 **HP Jetdirect 170X** 外接式列印伺服器連接印表機到網路非常地容易。請採用下面的方法即可。

1 設定印表機

按照隨印表機所附的說明，安裝印表機。



例如，可能需要拆開印表機的包裝、安裝紙匣和添裝紙張、並裝入墨水匣或碳粉匣。

不要連接印表機到電腦。（如果已經連接在電腦上，請先將印表機拆下。）

打開印表機的電源。如果說明中有提到，請印出一份測試頁。

還不要安裝任何的印表機軟體；先繼續步驟 2。

2 連接印表機到網路



HP Jetdirect 170X 列印伺服器

安裝 HP Jetdirect 170X 並連接電纜。有關安裝的詳細說明，請參閱第 3 章。

3 在系統上新增（或安裝） 印表機



印表機光碟片
（隨印表機所附）



HP Jetdirect 光碟片
（隨列印伺服器所附）

如果您的印表機有列在第 1-2 頁上，請採用**印表機所附的光碟片**。

否則，請採用 **HP Jetdirect 所附的光碟片**。安裝到 Windows 系統時，如果尚未安裝印表機軟體驅動程式，可能也會需要這些驅動程式。請參閱第 4 章 章的詳細說明。

完成這些步驟後，系統即可列印文件到網路印表機。有關其它系統的說明，請參閱第 4 章 章。

應採用哪一片光碟？

- 對於**新型的** HP 印表機，以及多功能週邊設備 (MFP) 和 All-in-One 裝置，請僅採用隨印表機所附的光碟片。這種印表機的光碟片上已包含網路安裝的軟體。表 2.1 是已在所附光碟片上整合網路安裝軟體之**新型 HP 印表機**的清單。此外亦可上網參閱：

<http://www.hp.com/support/network-printer-CD>

表 2.1 在網路上安裝時，請採用這些設備所附的光碟片

週邊設備類型	機型
HP LaserJet 雷射印表機和 MFP	1200、1220、2200 8150 系列或更新機型
HP Color LaserJet 雷射印表機和 MFP	4500、4550 系列或更新機型 8550 系列或更新機型
	3150/3200 系列或更新機型
HP Business Inkjet 印表機	2200/2250 系列或更新機型
HP DesignJet 印表機	500/800、5000 系列或更新機型
OfficeJet 印表機和 All-in-One 週邊設備	OfficeJet G 系列 OfficeJet K 系列

- 如果印表機沒有列在上面，或是找不到印表機的光碟片，則請用隨 HP Jetdirect 170X 列印伺服器所附的 HP Jetdirect 光碟片。有關光碟片的詳細使用說明，請參閱第 4 章章。

為 MFP 或 All-in-One 裝置採用 HP Jetdirect 的光碟片時，在網路上可能僅能用列印的功能。

所有項目是否已齊全？

✓ 運作正常的網路和可用的網路連線

我們假設您已擁有一個運作正常的網路，和一個可用的網路連線以供印表機使用。正常的網路中包含多部電腦，可藉由網路電纜互相共享檔案及其它的資源。

✓ 安裝到 Windows 系統時是否已有印表機軟體驅動程式

用印表機的光碟片安裝時，驅動程式會自動地在過程中，從光碟片載入。

用 HP Jetdirect 的光碟片安裝時：

- 如果以前系統上已有安裝該印表機，則可能已經有安裝了印表機驅動程式。
- 在執行 HP Jetdirect 光碟片上的安裝軟體前，您可從印表機的光碟片上僅複製驅動程式檔案到系統上（而不要執行安裝）。有關驅動程式檔案的詳細資訊，請參閱此清單後面的說明。
- 若您可以上網到 Internet，則可能可在安裝的時候自動下載印表機驅動程式。如需詳細說明，請參閱第 4 章。
- 此外亦可從位於下述網址的「HP 線上客戶服務」下載印表機驅動程式：

<http://www.hp.com/go/support>

適當的驅動程式通常稱為「新增印表機」或「企業用戶」印表機驅動程式（Add Printer 或 Corporate User）。HP Jetdirect 的安裝軟體需要具有適當延伸副檔名 (*.inf) 的印表機驅動程式，才能完成安裝。

其它的 HP 安裝軟體

如需網路列印設定的 HP 解決方案摘要，請參閱下面的表 2.2。

表 2.2 HP 軟體解決方案 (2 之 1)

安裝網路印表機精靈 (Windows)
<ul style="list-style-type: none">● 支援的網路 (TCP/IP、IPX/SPX)：<ul style="list-style-type: none">■ Windows 95、98、ME■ Windows NT 4.0、2000■ NetWare 3.x、4.x、5.x● 這是一個簡單的印表機安裝工具，可在對等式或主從式網路上，安裝單獨一部網路印表機。● 較新型 HP 印表機所附的印表機系統軟體通常已含有此精靈。● 從光碟片直接執行。● 從系統磁碟安裝的版本，可從「HP 線上客戶服務」web 網站下載。
HP Web JetAdmin (必須能連線到 Internet)
<ul style="list-style-type: none">● 支援的網路 (TCP/IP、IPX/SPX)：<ul style="list-style-type: none">■ Windows NT 4.0、2000■ NetWare (在 Windows NT 4.0 和 2000 上執行的 HP Web JetAdmin 可支援 NetWare 的佇列建立和週邊設備管理。)● 透過瀏覽工具執行的管理。● 對於長遠的印表機管理，以及在機構內網路上各處安裝多部印表機的工作，這是 HP 所建議的解決方案。● 可以對採用 HP Jetdirect 連接的印表機；非 HP 牌但支援標準 MIB 的印表機；以及具有內嵌 web 伺服器的印表機，做遠端安裝、設定、以及管理。● 提供警告和耗材管理的功能。● 可為 HP Jetdirect 列印伺服器做遠端的軟體更新。● 具有資產追蹤和使用率分析等特點。

表 2.2 HP 軟體解決方案 (2 之 2)

HP IP/IPX 印表機簡道
<ul style="list-style-type: none">● 支援的網路 (TCP/IP、IPX/SPX)：<ul style="list-style-type: none">■ NetWare 4.11、4.2、5.x● 採用 Novell 的 Distributed Print Services (NDPS)，為以 HP Jetdirect 連接的印表機，提供簡化的安裝、列印、和雙向管理。● 可透過 IPX 自動地探測以 HP Jetdirect 連接的印表機，並安裝到 NDPS。● 節省所需的使用者授權執照數目。● 可以關閉 SAP 以降低網路上的資料流量。● 做 IPX 列印時，需要 X.03.06 版或更新的 HP Jetdirect 韌體。
適用於 Mac OS 的 HP LaserJet 公用程式
<ul style="list-style-type: none">● 支援的網路 (AppleTalk)：<ul style="list-style-type: none">■ Mac OS 7.5 或更新版本● 可安裝和管理以 HP Jetdirect 連接的印表機。

下面各節更詳細地說明表 2.2 所列出的解決方案。有關這些和其它 HP 解決方案的詳細說明，請蒞臨「**HP 線上客戶服務**」：

http://www.hp.com/support/net_printing

安裝網路印表機精靈 (Windows)

這是 HP Jetdirect 光碟片上最容易使用的標準安裝工具。請參閱第 4 章的詳細說明。

HP Web JetAdmin

HP Web JetAdmin 讓您使用 Web 瀏覽工具來安裝、檢視、管理與診斷連接至 HP Jetdirect 列印伺服器的裝置，或是任何標準的印表機 MIB 裝置。

與 HP Web JetAdmin 軟體的程序或視窗相關的資訊，請參閱線上說明。

系統需求

HP Web JetAdmin 軟體在 Microsoft Windows NT 4.0 和 2000、HP-UX、Solaris 與 Red Hat Linux 系統上執行。有關支援的作業系統與瀏覽工具版本的資訊，請參閱在 <http://www.hp.com/go/webjetadmin/> 的 HP 客戶線上支援服務。

注意

當安裝在一個支援的主伺服器上時，利用支援的 web 瀏覽工具來瀏覽 HP Web JetAdmin 主機，即可由用戶端來使用 HP Web JetAdmin。如此，可允許在 Novell NetWare 與其它網路上進行印表機的安裝與管理。

安裝 HPWeb JetAdmin 軟體

在安裝 HP Web JetAdmin 軟體之前，您必須要具有網域管理員或管理根目錄的權限：

1. 從 HP 客戶線上支援服務網站〔<http://www.hp.com/go/webjetadmin/>〕下載安裝檔案。
2. 依照螢幕上的指示進行安裝 HP Web JetAdmin 軟體。

注意

HP Web JetAdmin 的安裝檔案也含有安裝指示。
HP Web JetAdmin 的“讀我” (readme) 檔案與
線上說明也含有安裝指示。

確認安裝與提供存取

- 如以下的範例所示，使用您的瀏覽工具進行巡覽，以確認 HP Web JetAdmin 軟體安裝正確。

```
http://server.domain:port/
```

此處 `server.domain` 是您 **web** 伺服器的主機名稱；`port` 是安裝期間所指派的連接埠的號碼。

- 使用新增一個連結至您的 **web** 伺服器的主頁，此首頁有 HP Web JetAdmin 的 URL 位址，用以提供使用者存取 HP Web JetAdmin 軟體。例如：

```
http://server.domain:port/
```

設定與修改裝置

使用您的瀏覽工具，巡覽到 HP Web JetAdmin 的 URL。例如：

```
http://server.domain:port/
```

依照適當首頁的指示去設定或修改您的印表機。這些指示會告知您如何設定印表機；將其設定以進行列印工作。

注意

您也可以用 **TCP/IP** 位址代替 `server.domain`。

移除 HPWeb JetAdmin 軟體

從您的 web 伺服器移除 HP Web JetAdmin 軟體，使用軟體包裝隨附的解除安裝程式。

NDPS 的 HP IP/IPX Printer Gateway

NDPS (Novell Distributed Print Services, Novell 分散式列印服務) 是由 Hewlett-Packard 公司的合夥公司 Novell 所發展出來的一個列印架構。NDPS 讓網路列印管理簡單而有效率。它不再需要設定與連結列印佇列、印表機物件與列印伺服器。NDPS 是經由 NetWare 管理員快速抓取所管理，能讓管理員在 NetWare 4.11 和 4.22，intraNetWare 與 NetWare 5 環境下，由單一位置來管理網路印表機。

HP IP/IPX Printer Gateway 是一 NLM，由 HP 所發展，可提供與 Novell 的 NDPS 的相容性與使用性。它緊密整合 HP Jetdirect 連接的印表機至 NDPS 環境。使用 HP Gateway，管理員可以檢視統計資料、設定通訊閘的設定值，並且為 HP Jetdirect 連接的印表機做列印設定。

特點

HP Gateway 與 NDPS 提供的特點與優點如下：

- 機敏的在 NetWare 4.11 和 4.22、intraNetWare 與 NetWare 5 環境下作印表機偵測
- 使用 IPX/SPX 進行印表機的自動安裝
- 與 Novell 的 NDS 和 NWAdmin 緊密整合在一起
- 提供印表機狀態的更新
- Simplified Automatic Driver Download (簡化自動驅動程式下載)
- 減少 SAP 資料流量

- 減少所需的 NetWare User Licenses (NetWare 使用者執照) 數量
- NetWare 5 原型 TCP/IP 列印

支援的用戶端

HP IP/IPX Printer Gateway 所支援的用戶端：

- Windows 95/98 環境的 Novell Client 3.2 (或更新的版本)
- Windows NT 和 2000 環境的 Novell Client 4.7 (或更新的版本)

HP IP/IPX Printer Gateway 與 Novell NetWare 5.x 包裝在一起運送並支援 Novell NDPS 的第二版。它也支援 NetWare 4.11、4.22 與 intraNetWare，兩者均安裝有 NDPS。

注意

欲取得更多的資訊 (包括存取 HP IP/IPX Printer Gateway 軟體與使用者手冊)，請參閱 HP 客戶線上支援服務網站：
(http://www.hp.com/support/net_printing)。

2

安裝 HP Jetdirect 170X 列印伺服器

如同第 2-1 頁的要點所述，在網路上使用印表機，牽涉到下列的工作：

1. 設定印表機。將它組裝好並打開電源，但還不要連接。
2. 安裝列印伺服器以將印表機連接到網路上。第 3 章說明此工作的步驟，而包含下列細節：
 - a. 利用網路纜線將 170X 連到網路（請參閱第 3-3 頁）
 - b. 連接 170X 到印表機
 - c. 列印 170X 的設定頁（請參閱第 3-4 頁）
3. 執行安裝軟體，將印表機新增到系統上。第 4 章會詳細說明此工作的步驟。

LED 指示燈

170X 上面有 Status（狀態）和 LAN Activity（LAN 活動）的 LED 指示燈

如果 Status（狀態）LED 指示燈是 ...	且 Activity（活動）LED 指示燈是 ...	則列印伺服器 ...
不亮	不亮	未接上電源。
亮	不亮	亮；未偵測到 LAN 活動。
亮	閃爍	亮；偵測到 LAN 活動。
不亮	亮（固定）	在自我測試或操作時發生錯誤。
閃爍	不亮	發生下列任一情況： <ul style="list-style-type: none">● 執行自我測試。● 未設定。● 無法連上網路。
亮	亮	亮；偵測到大量的 LAN 活動。

安裝 170X 硬體

請依下列步驟來安裝 170X。有關電源模組或並列纜線的技術規格或產品編號，請參閱附錄 A。

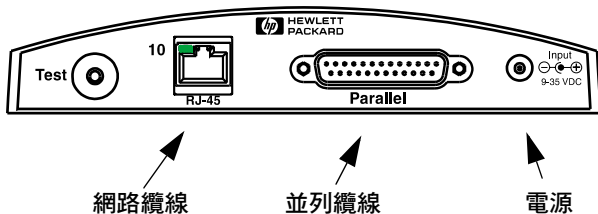


圖 3.1 將 170X 連接到 LAN 和印表機

1. 利用 10Base-T 網路纜線將 170X 連接到網路。
2. 利用 IEEE 1284 並列纜線將 170X 連接到印表機。
(有關纜線零件編號，請參閱附錄 A)。
3. 將電源模組的直流電源線插入電源插孔。

小心

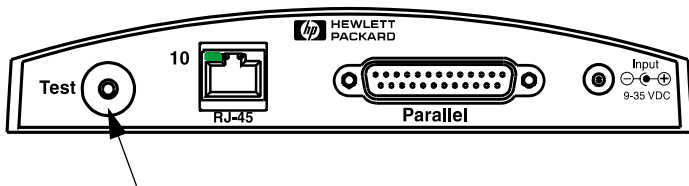
請勿將 170X 所附的電源模組與其它的 Jetdirect 產品一起使用！

4. 將 170X 的電源模組插入插座中。
5. 現在 170X 應是開啓的。請檢查 170X 上面的 Status (狀態) 指示燈是否閃爍。如果內部自我測試失敗，指示燈會熄滅。有關故障排除資訊，請參閱第 7 章。

列印 170X 的設定頁

等到安裝好 170X 之後，就可以確認安裝。

1. 按 170X 後面的 Test（測試）按鈕，以產生設定頁（詳見圖 3.2）。



Test（測試）按鈕

圖 3.2 170X 後面的 Test（測試）按鈕

2. 應該會印出測試頁，如果沒有，請參閱第 7 章的故障排除資訊。現在可以準備安裝 HP Jetdirect 軟體了（請參閱第 4 章）。

用光碟片安裝軟體

如同第 2 章所述，安裝印表機到網路的第三項工作是執行光碟片上的軟體，將印表機新增到系統上。有關應採用哪一片光碟的說明（印表機所附的光碟，或是隨 HP i175X 列印伺服器所附的 HP Jetdirect 光碟片），請參閱第 2-2 頁。

列印伺服器包裝內隨附的 HP Jetdirect CD-ROM，提供最快與最容易的方式來安裝您的列印伺服器。有關其它的選項，請參閱第 2-4 頁的“其它的 HP 安裝軟體”。

本章說明 HP Jetdirect CD-ROM 的使用方式；包含關於 HP Jetdirect 列印伺服器之軟體、文件、以及註冊和使用執照的資訊。

若是在以 Windows 為基礎的系統上使用 CD-ROM，您可以進行下列事項：

- 迅速地設定印表機做列印。
- 檢視關於列印伺服器的文件和網路作業說明。
- 透過 Internet，登記您的列印伺服器。
- 安裝其它 HP 軟體，用於網路印表機的安裝與管理。

注意

HP Jetdirect CD-ROM 可能內含某些不受 HP Jetdirect 170X 支援的軟體。有關 HP Jetdirect 170X 支援的作業系統資訊，請參閱第 1-1 頁。

Microsoft 或 Novell NetWare 網路

HP Jetdirect CD-ROM 上的安裝公用程式，僅支援 Windows 95、98、Me、NT 4.0、和 2000 系統。如果要執行公用程式，請：

1. 將 CD-ROM 裝入光碟機。
2. 請等候安裝公用程式自動啟動，或從 HP Jetdirect CD-ROM 的根目錄下執行 **SETUP.EXE**。

選取所需的項目並依照螢幕上的指示進行。

啓動 *HP Install Network Printer*
(*HP 安裝網路印表機*) 精靈



使用 HP Install Network Printer 精靈

如果要迅速地設定列印伺服器 and 系統做網路列印，請用 Install Network Printer 精靈。

注意

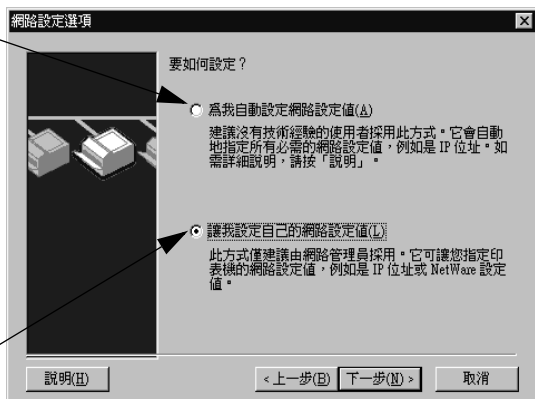
Install Network Printer 精靈適用於大多數的 Windows 環境。但請注意下述的例外：

- 不支援 Windows 3.1x 和 NT 3.51 環境。
- 對於包含 MFP 和 All-in-One 裝置在內的較新型 HP 印表機（參閱第 2-2 頁），我們建議採用隨印表機所附的安裝公用程序和說明手續。這樣可確保能使用印表機和裝置的全部功能。

-
1. 在光碟片上安裝公用程式的主螢幕，選擇**安裝**，然後等候「安裝網路印表機」精靈開始執行。
 2. 在「歡迎」螢幕上按**下一步**。
 3. 在「網路設定選項」螢幕上選擇一個「設定」選項：
 - 如果要系統自動地設定網路組態參數（例如是 IP 位址），請選「**自動設定網路設定值**」。沒有太多技術背景的使用者可採用此功能。
然後按**下一步**。

注意：選擇此選項時，軟體會自動地嘗試從 HP 的 web 網站擷取並下載印表機軟體驅動程式（必須連線到 Internet）。

沒有技術背景的使用者，
請選此選項。



若要控制網路
設定值，或要採用 NetWare 網路，
請選此選項。

- 若要為印表機指定專屬的網路參數，或是採用 Novell NetWare 網路時，請選擇「**讓我設定自己的網路設定值**」。網路管理員可採用此選項。

然後按下**下一步**。

注意：如果選擇此選項，則必須有具適當延伸副檔名 (*.inf) 的印表機驅動程式，精靈才能完成安裝。如果尚未安裝驅動程式，則必須在提示時，提供驅動程式。例如，驅動程式可由印表機所附的光碟片取得，或從 **Internet** 下載。適用的驅動程式通常稱為「新增印表機」或「企業用戶」印表機驅動程式（Add Printer 或 Corporate User）。

4. 按照所顯示的指示，繼續執行。如需其它的說明，請按一下各螢幕上的**說明**。

5. 出現提示時，請印出一份測試頁來確認印表機的設定。

如果可成功地印出測試頁，表示已在這個電腦系統上成功地完成印表機的設定。若系統是一個伺服器，請參閱下面的「主從式網路」。

若無法印出測試頁，請執行精靈所顯示的疑難排解工作。如需詳細說明，請按**說明**。此外，亦可選擇光碟片安裝公用程式主螢幕上的「網路協助」。

如需詳細的疑難排解資訊，請參閱第 7 章「故障排除」。

主從式網路

在伺服器上設定好印表機之後，還須設定網路的用戶端，才能讓它們透過伺服器列印。實際的手續，必須依所採用之用戶端和網路作業系統可用的公用程式而定。

例如，若在 **Microsoft** 伺服器上安裝和共用印表機，則各 **Windows** 用戶端可用「新增印表機」或「網路上的芳鄰」公用程式來使用印表機。

如需詳細說明，請參閱網路作業系統所提供的文件和線上說明。

對等式 Windows 網路

在第一個系統上設定好印表機後，請為每個額外要直接列印到網路印表機的系統，重複第 4-3 頁到第 4-6 頁的手續。

Apple Mac OS 網路

如在 AppleTalk 網路上設定和管理印表機，請用 HP Jetdirect CD-ROM 上的 *HP LaserJet 公用程式*。若要安裝軟體，請採用下列步驟：

1. 將 CD-ROM 裝入光碟機，等候螢幕上出現 HP Jetdirect CD-ROM 的圖像。
2. 連按兩下 HP Jetdirect 圖像，顯示出 Jetdirect 視窗中的項目。
3. 連按兩下您所要語言的 HP LaserJet 軟體安裝圖像。然後按照螢幕上出現的說明繼續。

關於軟體的執行和使用，請參閱軟體所提供的說明檔案。

檢視光碟片上的文件

光碟片上含有數份以 Adobe Acrobat Reader 格式 (*.pdf 檔案) 和 web 瀏覽工具格式 (*.htm 檔案) 製做的 HP Jetdirect 列印伺服器文件，包括 *HP Jetdirect 列印伺服器指南*。在支援的 Windows 系統上，可以直接用光碟片公用程式來讀取這些文件。

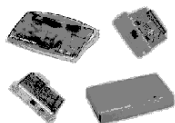
1. 將光碟片裝入光碟機。
2. 等候安裝公用程式自行啓動。如有需要，請執行 HP Jetdirect 光碟片根目錄中的 SETUP.EXE 程式。
3. 選擇「**檢視文件**」。然後選擇您的 HP Jetdirect 產品，並瀏覽所要參閱的文件。這樣會執行 Acrobat Reader，並顯示「HP Jetdirect 文件」的首頁。

若要檢視文件，請選此選項。



歡迎蒞臨 HP JetDirect 的光碟片瀏覽工具。

請選擇一個選項來繼續。



結束

4. 按一下所要檢視的文件。

如果要檢視 Adobe Acrobat format (*.pdf) 格式的文件，則必須有 Adobe Acrobat Reader 4.0 或更新的版本。您可從 Adobe 的 web 網站：

<http://www.adobe.com/products/acrobat/readstep.html>

免費地下載。

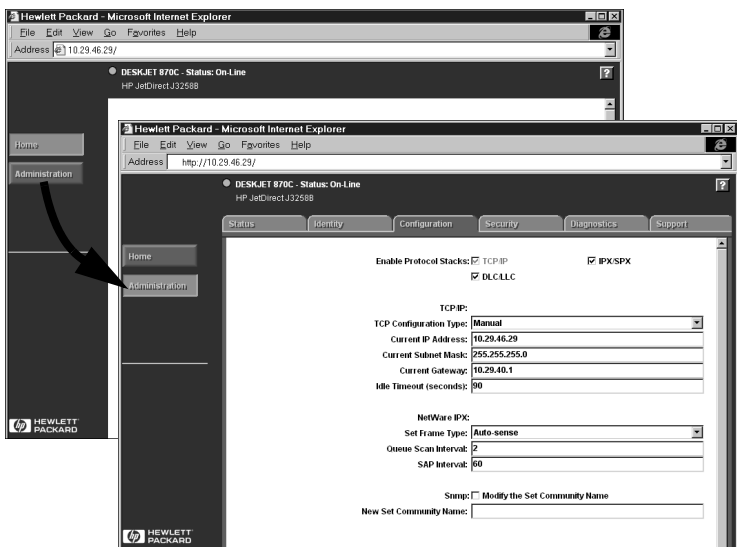
注意

對於其它支援的作業系統，請直接從光碟片的 \MANUALS（手冊）目錄中參閱文件檔案。如果要檢視 Adobe Acrobat format (*.pdf) 格式的文件，必須安裝適用於您系統的 Adobe Acrobat Reader，且可供使用。

若是有困難檢視 *.pdf 文件，請從 Adobe Systems Incorporated 升級您的 Acrobat Reader 到最新的版本。

使用內嵌的全球資訊網伺服器

每個 HP Jetdirect 170X 列印伺服器都有一個內嵌的全球資訊網伺服器，可經由機構內部網路上受支援的全球資訊網瀏覽工具來使用。內嵌的全球資訊網伺服器可讓您存取 HP Jetdirect 列印伺服器和所連接週邊裝置的組態和管理頁。



支援的全球資訊網瀏覽工具

下列是所支援的全球資訊網瀏覽工具：

- Windows 平台：
 - Netscape Navigator 4.00、4.01、4.02、4.03、4.05、4.06、4.08
 - Netscape Communicator 4.5、4.51、4.6
 - Microsoft Internet Explorer 4.0 SP1 更新版、4.01、5.0
- HP-UX：
 - Netscape Navigator 4.08
 - Netscape Communicator 4.5、4.51、4.6
 - Microsoft Internet Explorer 4.0
- Solaris：
 - Netscape Navigator 4.06、4.08
 - Netscape Communicator 4.51、4.6
 - Microsoft Internet Explorer 4.0

支援的 HP Web JetAdmin 版本

HP Web JetAdmin 是一個印表機的安裝和管理應用程式，適用於機構內部網路 (intranet) 上。您可從 HP 客戶線上支援服務網站取得 (http://www.hp.com/support/net_printing)。

我們建議您用 6.0 或更新版本的 HP Web JetAdmin 與 HP Jetdirect 內嵌的全球資訊網伺服器配合使用。

檢視內嵌的全球資訊網伺服器

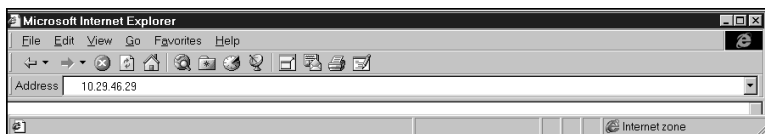
您必須先為 HP Jetdirect 列印伺服器設定 IP 位址後，才能使用內嵌的全球資訊網伺服器。

為列印伺服器設定 IP 位址的方式有很多。例如您可在每次打開印表機電源時，用 BootP (Bootstrap 通訊協定) 或是 DHCP (Dynamic Host Configuration Protocol, 動態主機設定通訊協定)，在網路上“自動地”設定 IP 參數。您亦可用“手動”的方式，用印表機控制板 (選定的印表機)、Telnet、HP Web JetAdmin 或是其它管理軟體來設定 IP 參數。

如果 **HP Jetdirect** 列印伺服器在兩分鐘內沒有收到它的 **IP** 組態，它會自動用預設的 **IP** 位址 **192.0.0.192**。此位址不是您網路上的有效位址，但是開始時可用來存取 **Jetdirect** 列印伺服器。不過，如果要用預設的 **IP** 位址，您必須暫時用相同的 **IP** “網路號碼”來設定您的系統，或是建立一條通往到那裡的路徑。

為列印伺服器建立好 **IP** 位址後，請執行下列步驟：

1. 請執行一個所支援版本的全球資訊網瀏覽工具。
2. 請輸入 **IP** 位址作為列印伺服器的 **URL**（下列螢幕畫面中顯示的 **IP** 位址僅作為範例參考）。



螢幕會出現 **HP Jetdirect** 的主網頁。若您檢視頁面時有問題，請參閱「操作說明」。

若您需要其它的說明，請按頁面上的 “?” 圖示。

特別功能

- 如果 **HP Web JetAdmin 5.0**（或更新版）偵測到您的印表機，在 **Jetdirect** 列印伺服器上內嵌的全球資訊網伺服器會提供一個連接到 **HP Web JetAdmin**，以管理網路上這個裝置和其它 **Jetdirect** 裝置。
- 提供一個到 **HP Jetdirect** 網頁的連接。只要用滑鼠按一下 **HP** 標誌即可。

- 對於某些多功能週邊設備 (MFP) 和 All-in-One 裝置，掃瞄的功能可藉著按第一個螢幕上的「掃瞄」按鈕來使用。按下此按鈕後，可透過 Internet 對影像做掃瞄、預覽、和裁剪功能；在某些情況下，還可以用電子郵件寄出。在使用此功能時可選擇「說明」來取得進一步的資訊。

操作說明

若您變更 IP 位址或其它的參數，會關閉與內嵌的全球資訊網伺服器的連線。您若要重新建立連線，請用新的 IP 位址。

FTP 列印

FTP (File Transfer Protocol 檔案傳輸協定) 是系統間傳輸資料基本的一個 TCP/IP 連接公用程式。FTP 列印是一種使用 FTP 傳送列印檔案的方式，從用戶端系統傳送至 HP Jetdirect 連接的印表機。在一個 FTP 列印作業階段，用戶端連接並傳送列印檔案至 HP Jetdirect FTP 伺服器，此伺服器依序傳送列印檔案至印表機。

HP Jetdirect FTP 伺服器可以經由一個組態公用程式來開啓或關閉，像是 Telnet。

需求

FTP 列印需求如下：

- x.08.xx 或更新韌體版本的 HP Jetdirect 列印伺服器。
- TCP/IP 用戶端系統，其 FTP 符合 RFC 959。

注意

有關最新測試過的系統清單，可上網到 HP 客戶線上支援服務網站查詢：

www.hp.com/support/net_printing.

列印檔案

HP Jetdirect FTP 伺服器傳輸列印檔案至印表機但不做解讀。若要正確進行列印，列印檔案一定要是印表機認識的語言（像是 PostScript，PCL 或是未格式化的文字）。對已格式化的列印工作，您必須以所選擇的印表機驅動程式，從應用程式列印到檔案，然後再經過 FTP 作業階段，把列印檔案送到印表機。至於已格式化的列印檔案，請使用二進位（影像）式類型傳輸。

使用 FTP 列印

FTP 連接

類似於標準的 FTP 檔案傳輸，FTP 列印使用兩個 TCP 連接：一個控制連接與一個資料連接。

控制連接

使用標準的 FTP，用戶端開啓了 HP Jetdirect 列印伺服器上 FTP 伺服器的控制連接。FTP 控制連接用來交換用戶端與 FTP 伺服器之間的指令。HP Jetdirect 列印伺服器同時可支援最多三個控制連接（或 FTP 作業階段）。若超過允許連接的數目，會顯示出無法提供服務的訊息。

FTP 控制連接使用 TCP 連接埠 21。一旦開啓 FTP 作業階段，它將持續運作直到用戶端關閉連接或是連接閒置 900 秒鐘（15 分鐘）。

資料連接

第二個連接屬資料連接，是在每次檔案在用戶端與 **FTP** 伺服器之間傳輸時所建立的。用戶端藉由發出需要資料連接的指令控制建立一個資料連接（像是 **FTP** `ls`，`dir` 或是 `put` 指令）。

雖然 `ls` 與 `dir` 指令總是被接受，**HP Jetdirect FTP** 伺服器一次僅支援一個列印資料連接。

HP Jetdirect 列印伺服器的 **FTP** 資料連接傳輸模式是串流模式（**stream mode**），它在檔尾標註以關閉資料連接。

一旦資料連接建立起來，可以指定檔案的傳輸類型（**ASCII** 或二進位）。雖然一些用戶端可能嘗試自動協調出一個傳輸類型，但預設值是 **ASCII**。指定檔案類型，可在 **FTP** 提示下鍵入 `bin` 或是 `ascii` 指令。

FTP 登入

開始一個 **FTP** 作業階段，從 **MS-DOS** 或是 **UNIX** 指令提示下輸入以下的指令：

```
ftp <IP address>
```

此處 `<IP address>` 是為 **HP Jetdirect** 列印伺服器設定的有效 **IP** 位址或是其節點名稱。

若連接成功，**HP Jetdirect** 機型與韌體版本會顯示出來。

連接成功之後，會提示使用者輸入登入名稱和密碼。預設值是用戶端的登入名稱。**Jetdirect FTP** 伺服器會允許任何使用者名稱。密碼會忽略。

若登入成功，一個“230”的訊息會顯示在用戶端系統。除此之外，可供列印的 **HP Jetdirect** 連接埠亦會顯示。具有多個連接埠的 **HP Jetdirect** 外接式列印伺服器會顯示所有可提供列印的連接埠；預設的連接埠是 **Port1**。若要變更連接埠的設定，請使用 **FTP** `cd`（變更目錄）指令。有關成功登入的範例，請參閱“一個 **FTP** 作業階段範例”。

FTP 作業階段的結束

結束一個 FTP 作業階段，鍵入 quit 或是 bye。

指令

下列表格將使用者在 FTP 列印作業階段中適用的指令摘錄出來。

指令	說明
user <username>	<username> 指定一個使用者。接受任何使用者列印到選擇的連接埠。
cd <port#>	<port#> 選取列印用的連接埠號碼。HP Jetdirect 單一連接埠列印伺服器，僅 port1 適用。多個連接埠的列印伺服器，則需指明 port1 (預設值)、port2 或 port3。
cd/	/ 指定 HP Jetdirect FTP 伺服器的根目錄。
quit bye	quit 或 bye 結束 HP Jetdirect 列印伺服器的 FTP 作業階段。
dir ls	dir 或 ls 顯示目前目錄的內容。若此指令在根目錄鍵入，所有可供列印的連接埠，都會在一清單上顯示出來。有多個連接埠的列印伺服器，可供列印的連接埠有 PORT1 (預設值)、PORT2 與 PORT3。
pwd	顯示目前目錄或是目前 Jetdirect 列印連接埠。
put <filename>	<filename> 指定送至所選的 HP Jetdirect 列印伺服器連接埠的檔案。對有多個連接埠的列印伺服器，可在指令中指明一個不同的連接埠： put <filename> <port#>
bin	設定一個 FTP 二進位 (影像) 檔案傳輸。
ascii	設定一個 FTP ASCII 檔案傳輸。HP Jetdirect 列印伺服器對字元的傳輸 (使用間距和邊界的標準值) 只支援非列印格式的控制。
[Ctrl-C]	同時按下鍵盤上的 [Ctrl] 與 [C] 鍵，即可終止 FTP 服務指令以及任何資料傳輸。資料連接也同時關閉。
rhelph	顯示支援的 FTP 指令。

一個 FTP 作業階段範例

這是一個典型的 FTP 列印作業階段範例：

```
System> ftp 150.10.2.101
Connected to 150.10.2.101.
220 JD FTP Server Ready
Name (150.10.2.101:root): Kelli
331 Username OK, send identity (email name) as password.
Password:

230- Hewlett-Packard J3265A FTP Server Version 1.0
Directory:      Description:
-----
PORT1 (default) Print to port 1 (HP LaserJet 4000)
PORT2           Print to port 2 (HP Color LaserJet 4500)
PORT3           Print to port 3 (unknown device)

To print a file use the command: put <filename> [portx]
or 'cd' to desired port and use: put <filename>

Ready to print to PORT1

230 User logged in.
Remote system type is UNIX.
Using binary mode to transfer files.
ftp> pwd
257 "/" is current directory. (default port is PORT1: HP
LaserJet 4000)
ftp> cd port1
250 CWD command successful
ftp>pwd
257 "/PORT1" is current directory. (HP LaserJet 4000)
ftp> bin
200 Type set to I
ftp> put test
200 PORT command successful
150 Opening data connection...
226 Transfer complete.
18 bytes sent in 0.00 seconds (37.40 Kbytes/s)
ftp> quit
221 Goodbye
System>
script done on Mon Apr 12 16:50:24 1999
```


故障排除

本章說明如何診斷及更正與 **HP Jetdirect 170X** 列印伺服器有關的問題。為 **170X** 做故障排除時，您或許需要下列項目：

- **Internet** 使用者請利用 **HP** 網站來進行 **Jetdirect** 列印伺服器的故障排除，其網址為：www.hp.com/net_printing。請選取您的產品類別與型號；顯示後，選取 **Support Documents**（支援文件）；然後，選取 **Troubleshooting**（故障排除）。
- 您的印表機使用者指南
- **170X** 設定頁
- 與 **HP Web JetAdmin** 或 **HP JetAdmin** 軟體一併提供的線上說明檔案。
- 您的網路軟體提供的診斷工具與公用程式（例如 **Novell** 的 **PCONSOLE** 或 **NWADMIN** 公用程式）。

170X 設定頁

170X 設定頁是一項很重要的故障排除工具。頁上的資訊可顯示您的網路與 **170X** 的狀態。能列印出設定頁即表示硬體正確運作。如果要產生設定頁，請按 **170X** 上的「測試」按鈕。

HP 170X 設定頁 (見第 7-3 頁) 分為六個部分：

部分	說明	故障排除資訊
1	一般網路資訊	韌體版本修訂號碼、網路類型 (Ethernet)、LAN 硬體位址、連接埠選擇類型與製造識別號碼。
2	列印伺服器狀態資訊	錯誤情況或 I/O CARD READY。
3	網路統計資料	收到的封包、數據片段錯誤、傳輸碰撞等資訊。
4	Novell NetWare 狀態資訊	佇列伺服器或遠程印表機模式、節點名稱與數據片段類型。
5	DLC/LLC 狀態	DLC/LLC 通訊協定的狀態資訊。
6	TCP/IP 狀態	TCP/IP 通訊協定的狀態資訊。

圖 7.1 170X 設定頁各部分

```
Hewlett-Packard Jetdirect 170X
(PCL Configuration Page)

1  HP JETDIRECT                J3258B
   FIRMWARE REVISION:          F.08.05
   LAN HW ADDRESS:             0060B01BE736
   PARALLEL PORT 1:           ECP2/MLC
   MFG ID:                     38303830900703
   DATE MANUFACTURED:         01/2000
   PORT SELECT:                10BASE-T HALF
   =====

2  I/O CARD READY

3  NETWORK STATISTICS
   UNICAST PACKETS RCVD:      0
   TOTAL PACKETS RCVD:       12
   BAD PACKETS RCVD:         0
   FRAMING ERRORS RCVD:      0
   PACKETS TRANSMITTED:      2
   UNSENDABLE PACKETS:      0
   XMIT COLLISIONS:          0
   XMIT LATE COLLISIONS:     0
   IPX/SPX RETRANS:          0
   =====

4  IPX/SPX STATUS:           16
   INITIALIZING

   NODE:                       QUEUE SERVER
   NODE NAME:
   NPI1BE736
   NETWORK FRAME TYPE          RCVD
   00012345 EN 802.2           7
   00000E11 EN II             3
   F5A1363F EN 802.3         2
   =====

5  DLC/LLC STATUS:          READY

   =====

6  TCP/IP STATUS.           INITIALIZING
   BOOTP/RARP IN PROGRESS

   HOST NAME:                  NOT SPECIFIED
   CONFIG BY:                  NOT CONFIGURED
   IP ADDRESS:                 0.0.0.0
   SUBNET MASK:                NOT SPECIFIED
   DEF. GATEWAY:               0.0.0.0
   SYSLOG SERVER:              NOT SPECIFIED
   IDLE TIMEOUT (SECONDS):     90
   BOOTP/DHCP SERVER:          0.0.0.0
   CONFIG FILE:

   =====
   SNMP SET CMTY NAME:         NONE
   =====
```

有關設定頁訊息的資訊，請參閱第 8 章。

重新設定至工廠預設值

一旦您設定了 HP Jetdirect 170X，組態設定值就會保留在記憶體中，除非您用手動方式，將它們重設為工廠預設值。

如果要將 170X 重設為工廠預設值，請遵循下列步驟：

1. 取下 170X 的電源線。
2. 按住 170X 上的「測試」按鈕，同時將電源模組插入 170X 中並繼續按住「測試」按鈕五秒鐘。任何使用者設定的設定值即會消除。

故障排除步驟

按照這些整體的步驟以分析與解決問題：

- 確認印表機運作正確。
- 確認 170X 硬體運作正確。
- 確認當印表機直接連接至 PC 時，可從 PC 列印至印表機。

I. 確認印表機運作正確

- 列印一張印表機自我測試頁（請參閱您的印表機文件）以確定印表機運作正確。
- 請參閱您的印表機文件以解譯印表機自我測試頁，並診斷及更正印表機問題。

II. 確認 170X 硬體運作正確

- 將印表機連接至 170X，並將 170X 連接至 LAN（請參閱第 3 章以獲得更詳細的指示）。
- 按 170X「測試」按鈕以列印設定頁。
- 如果列印出設定頁，170X 的連接就是正確的。請檢查頁面上的狀態與錯誤訊息。如果沒有列印出設定頁，請參閱以下第 III 部分。

III. 確認當印表機直接連接至 PC 時，可從 PC 列印至印表機

- 用您已知運作正確的並列纜線，將印表機連接至本地的 PC。
- 將檔案列印至直接連接至您的 PC 的印表機。
- 如果還是不能列印檔案，可能是印表機驅動程式或並列纜線的問題。

Internet 使用者請利用 **HP** 網站來進行 **Jetdirect** 列印伺服器的故障排除，其網址為：www.hp.com/support/net_printing。請選取您的產品類別與型號；顯示後，選取 **Support Documents**（支援文件）；然後，選取 **Troubleshooting**（故障排除）。

同時，請參閱您的印表機文件，以獲得印表機訊息與修正作業的完整清單，並獲得列印自我測試頁的指示。



Novell NetWare (非 NDPS) 核對清單

檔案伺服器核對清單

1. 檔案伺服器是否在執行中？

如果不是，請啟動檔案伺服器。請參閱您的網路軟體文件以獲得更多資訊。

2. 您是否已登入到希望以 170X 服務的檔案伺服器？

確認您已選擇正確的檔案伺服器；在 DOS 提示下鍵入 WHOAMI。

伺服器到印表機連接的核對清單

1. 由該印表機所服務的任何佇列是否被關閉？

啟動或清除佇列，並試著再列印一次。

2. 資料傳送到印表機了嗎？

確認列印佇列沒有暫停，且該正確的列印伺服器是唯一提供服務給佇列的伺服器。使用 PCONSOLE（請參閱 NetWare 文件）來確認組態。

3. 在 170X 設定頁上有 INITIALIZING（起始中）的訊息嗎？

等幾分鐘後再列印另一份設定頁。如果訊息仍然存在，確定您網路上所有的檔案伺服器、橋接器或路由器都正常作業，並確定網路連線正確。如果訊息仍然存在，在您的網路上或許有未支援的數據片段類型。

工作站核對清單

1. 工作站正執行網路軟體嗎？

確定已載入網路作業系統軟體。如果您無法載入您的網路軟體，請參閱您的網路軟體文件。

2. 您的軟體應用程式設定正確，以便列印至網路印表機了嗎？

確定您的軟體應用程式使用正確的驅動程式且連接埠設定正確，正列印到正確的連接埠。

工作站到列印伺服器連接的核對清單

1. 工作站已連接至網路印表機的共用佇列嗎？

- 使用 PCONSOLE 以確認列印工作是排列在希望執行列印的佇列上。
- 使用 PCONSOLE 以確認列印佇列沒有處於暫停狀態。
- 使用 PCONSOLE 以確認列印佇列是由列印伺服器所服務。

2. Novell CAPTURE 公用程式正在執行嗎？

使用 CAPTURE 或 NPRINT 指令將資料傳送至印表機。

3. 在新印表機為列印工作提供服務前，是否有其它印表機從佇列中取得列印工作？

從佇列中去掉其中一台印表機，或確認 170X 有獨特的名稱。



Microsoft Windows 95、98、2000、NT 4.0 核對清單

- Internet 使用者請利用 HP 網站來進行 Jetdirect 列印伺服器的故障排除，其網址為：www.hp.com/support/net_printing。請選取您的產品類別與型號；顯示後，選取 Support Documents（支援文件）；然後，選取 Troubleshooting（故障排除）。
- 檢查您的網路設定值，並確認已設定正確的通訊協定與服務。
- 檢查您的列印路徑（或連接埠）設定是否正確。
- 如果是 NT 或 2000 伺服器，請確認已共用印表機。
- 確認 170X 設定頁上的網路與 HP Jetdirect 設定值正確。

HP Jetdirect 設定頁訊息

概覽

本章說明列印在設定頁（亦稱自我測試頁或組態圖）上的訊息、網路統計資料、以及狀態資訊。如果您尚未從印表機印出一份設定頁，請參閱第 3 章。

這些訊息包括每個網路作業系統的組態資訊及錯誤訊息。各個網路的組態資訊分別列在下表中：

- 表 8.1 - Novell NetWare 的組態訊息
- 表 8.2 - 一般的 HP Jetdirect 訊息（按英文字母順序列出狀態及錯誤訊息）

注意

有關設定頁的說明與圖解，請參閱第 7 章。

表 8.1 Novell NetWare 的組態訊息 (3 之 1)

訊息	說明
IPX/SPX RETRANS:	當一個遠程節點對於傳送給它的數據片段不作收到的回應時，則需重新傳輸 (retransmissions) 的次數。過多的重新傳輸會影響系統的效能、造成 40 ERRORS 的訊息，或是造成網路發生硬體或是傳輸資料阻塞的問題。
IPX/SPX STATUS:	表示目前的 IPX/SPX 通訊協定狀態。 16 Not Configured 表示列印伺服器已就緒，可以進行 Novell 的設定。
DISABLED	DISABLED 表示 IPX/SPX 以手動的方式關閉了。
READY	READY 表示 HP Jetdirect 列印伺服器正在等待資料。
INITIALIZING	INITIALIZING 表示列印伺服器正在登記節點位址或名稱。
NOT IN USE	此碼正在下載中。
MODE:	列印伺服器所用的模式。
QUEUE SERVER REMOTE PRINTER	QUEUE SERVER 表示列印伺服器直接收到來自佇列的資料；REMOTE PRINTER (其後接有印表機號碼) 表示列印伺服器模擬 Novell 遠程印表機。如果未設定此印表機，本欄會顯示 QUEUE SERVER。

表 8.1 Novell NetWare 的組態訊息 (3 之 2)

訊息	說明
NETWORK FRAME TYPE RCVD	第一行表示伺服器 and 印表機之間，與通訊協定數據片段類型有關的網路號碼。除非特定的數據片段類型已經以手動的方式設定，列印伺服器會聽候網路上所傳輸的 NetWare 資料，自動決定通訊協定數據片段類型。如果列出 UNKNOWN，表示 HP Jetdirect 列印伺服器仍未決定應使用的網路號碼。如果網路號碼是 DISABLED，代表已經以手動的方式設定一個特定的數據片段類型。可用的數據片段類型包括 EN_8023、EN_8022、EN_II 或是 EN_SNAP。RCVD（收到的）數目表示每個數據片段類型所收到封包的數目。
NODE NAME:	Queue Server Mode（佇列伺服器模式）：列印伺服器的名稱。此名稱必須符合適當的 NetWare 檔案伺服器上的一個有效的列印伺服器。預設名稱爲 NPIxxxxxx，其中的 xxxxxx 代表 LAN 硬體位址的最後六個數字。 Remote Printer Mode（遠程印表機模式）：當您設定網路印表機時，指定給該網路印表機的名稱。預設名稱爲 NPIxxxxxx。
PORT 1 STATUS:	READY：列印伺服器正在等待資料。 INITIALIZING：列印伺服器正在登錄節點位址或是名稱 / 類型。

表 8.1 Novell NetWare 的組態訊息 (3 之 3)

訊息	說明
SERVER NAME:	<p>NetWare 檔案伺服器或是列印伺服器的名稱。如果沒有列出名稱，表示尚未設定 Jetdirect 列印伺服器。</p> <p>如果設定頁的“IPX/SPX STATUS:”（參閱表 8.2）區域出現“UNABLE TO FIND FILE SERVER”的訊息，SERVER NAME 一欄識別 Jetdirect 的探測（discover）方式：[NSQ]（Nearest Service Query，最近服務查詢）或是 [GSQ]（General Service Query，一般服務查詢），以及用來找到已設定的結合（bindery）伺服器之 proxy 檔案伺服器的名稱。</p>

表 8.2 一般的 HP Jetdirect 訊息 (15 之 1)

訊息	說明
ARP DUPLICATE IP ADDRESS	<p>ARP 層次（layer）偵測到網路上有另一個節點，使用了和 HP Jetdirect 列印伺服器相同的 IP 位址。訊息下面的延伸錯誤資訊，顯示這個節點的硬體位址。</p>
BABBLE ERROR	<p>執行啟動自我測試：將印表機關掉，再打開。如果錯誤持續發生，請電洽客戶支援服務中心（本指南第一章中列有連絡電話號碼）。</p>
BAD BOOTP REPLY	<p>HP Jetdirect 列印伺服器所收到的 BOOTP 回答中，偵測出一個錯誤。此 BOOTP 回答中的 UDP datagram 內，可能沒有足夠的資料（不足 BOOTP 表頭最低所需的 236 bytes），此 BOOTP 回答亦可能有一個不是 BOOTPREPLY (0X02) 的操作欄位，可能有一個不符合列印伺服器硬體位址的表頭欄位，或是有一個非 BOOTP 伺服器連接埠 (67/udp) 的 UDP 來源連接埠（source port）。</p>
BAD BOOTP TAG SIZE	<p>在 BOOTP 回答中，廠商特定欄位的 tagsize 是 0，或是大於廠商特定區域所剩下未處理的位元組數目。</p>

表 8.2 一般的 HP Jetdirect 訊息 (15 之 2)

訊息	說明
BAD LENGTH RCVD:	所有流失掉的數據片段總數。(因為太長,造成 HP Jetdirect 列印伺服器無法接受它們。)
BAD PACKETS RCVD:	所有 HP Jetdirect 列印伺服器收到帶有錯誤的數據片段(封包)的數目。
BOOTP IN PROGRESS	HP Jetdirect 列印伺服器正透過 BOOTP 取得其基本的 IP 組態資訊,且尚未發現有任何錯誤。
CF ERR - ACCESS LIST EXCEEDED	TFTP 組態檔案中,用“allow:”關鍵字(keyword)指定過多的存取清單項目(access list entries)。
CF ERR - FILE INCOMPLETE	TFTP 組態檔案中的最後一行不完整,它不是以一個換行(newline)字元結束。
CF ERR - INVALID PARAM	TFTP 組態檔案中的一行,有一個不合乎該行參數之一的無效值。
CF ERR - LINE TOO LONG	TFTP 組態檔案中正被處理的一行,超過 HP Jetdirect 列印伺服器所能接受的長度。
CF ERR - MISSING PARAM	TFTP 組態檔案中的某一行,缺少了一個必要的參數。
CF ERR - TRAP LIST EXCEEDED	TFTP 組態檔案利用“trap-destination:”關鍵字指定過多的中斷(trap)目的地清單的項目。
CF ERR - UNKNOWN KEYWORD	TFTP 組態檔案中的一行,有一個不詳的關鍵字(unknown keyword)。
CONFIGURATION ERROR	NetWare 功能的組態資訊沒有正確地儲存在 HP Jetdirect 列印伺服器。請重新執行安裝軟體,再設定一次。如果錯誤仍然出現,HP Jetdirect 列印伺服器本身可能有問題。
CRC ERROR	請檢查網路的架設(topology),並檢查纜線段。檢查纜線是否有損壞。



表 8.2 一般的 HP Jetdirect 訊息 (15 之 3)

訊息	說明
DHCP NACK	伺服器沒有回應 DHCP 的請求。重新執行組態軟體來再次啟動程序。
DISCONNECTED	Novell NetWare 通訊協定的連線中斷。請檢查伺服器和列印伺服器。
PORT SELECT: DISCONNECTED	介面卡上自動偵測到有纜線連接的連接埠。 未偵測到纜線。
DISCONNECTING - SPX TIMEOUT	在連線之後，SPX 到列印伺服器的連線中斷。這代表網路或列印伺服器可能有問題。確定所有纜線及路由器正常工作，並嘗試重新啟動列印伺服器。
DISCONNECTING FROM SERVER	因為一個組態改變或是重設的要求，伺服器被關掉了。除非印表機離線、處在一個錯誤的狀態、或是在為別的 I/O 連接埠或網路通訊協定提供服務，否則這個訊息在數秒鐘之後會自動清除。
ERR NEGOTIATING BUFFER SIZE	從檔案伺服器讀取列印資料而正在選擇要用的緩衝區 (buffer) 大小時，發生了一個錯誤。這可能表示網路有問題。 當 HP Jetdirect 列印伺服器設定來使用多個檔案伺服器時，如果所有的檔案伺服器都無法成功地連線，錯誤僅會顯示在設定頁 (或稱自我測試頁或組態圖) 上。
FAIL RESERVING PRINTER NUM	當 HP Jetdirect 列印伺服器企圖保留印表機號碼時，由 SPX 到列印伺服器的連線中斷了。這代表網路或是列印伺服器可能有問題。確定所有纜線及路由器正常工作，並嘗試重新啟動列印伺服器。
FIRMWARE REVISION: X.XX.XX	印表機目前所安裝 HP Jetdirect 列印伺服器的韌體修訂版本號碼。

表 8.2 一般的 HP Jetdirect 訊息 (15 之 4)

訊息	說明
HP JETDIRECT JXXXXX	識別 HP Jetdirect 列印伺服器的型號。
I/O CARD INITIALIZING (INIT)	HP Jetdirect 列印伺服器正在起始網路通訊協定。如欲取得更多相關的資訊，請參閱設定頁（亦稱自我測試頁或組態圖）上的網路作業系統狀態一行。
I/O CARD NOT READY	列印伺服器或其組態有問題。接在 I/O CARD NOT READY 訊息之後是一個狀態訊息。有關所有狀態訊息的詳細說明，請參閱本表。
I/O CARD READY	HP Jetdirect 列印伺服器已連線，並在等待資料。
INITIALIZING TRYING TO CONNECT TO SERVER	HP Jetdirect 列印伺服器正企圖連線到 NetWare 伺服器。這是一個正常的訊息。請等待連線的建立，或是系統出現另一個狀態訊息。
INVALID GATEWAY ADDRESS	HP Jetdirect 列印伺服器所指定（用 BOOTP 或是 NOVDRAM 方式）的預設通訊閘（gateway）的 IP 位址不合規格（不可用來指定一個單一節點）。
INVALID IP ADDRESS	HP Jetdirect 列印伺服器所指定（用 BOOTP 或是 NOVDRAM 方式）的 IP 位址不合規格（不可用來指定一個單一節點）。
INVALID SERVER ADDRESS	HP Jetdirect 列印伺服器所指定（用 BOOTP 方式）的 TFTP 伺服器 IP 位址不合規格（不可用來指定一個單一節點）。
INVALID SUBNET MASK	HP Jetdirect 列印伺服器所指定（用 BOOTP 或是 NOVDRAM 方式）的 IP 子網路遮罩不合規格。
INVALID SYSLOG ADDRESS	HP Jetdirect 列印伺服器所指定（用 BOOTP 方式）的系統記錄檔伺服器（syslog server）IP 位址不合規格（不可用來指定一個單一節點）。



表 8.2 一般的 HP Jetdirect 訊息 (15 之 5)

訊息	說明
INVALID TRAP DEST ADDRESS	HP Jetdirect 列印伺服器所指定 (用 TFTP 方式) 的 SNMP 中斷 (Trap PDU) 目的地 IP 位址中的一個位址不合規格 (不可用來指定一個單一節點)。
LAN ERROR- AUTO REMOVAL	執行啓動自我測試：將印表機關掉，再打開。如果訊息仍出現在設定頁上，可能網路上其中一個 HP Jetdirect 列印伺服器有問題。請檢查網路上所有的伺服器，以確定它們都正常運作。
LAN ERROR- BABBLE	請檢查網路上所有的連線。如果所有連線都沒問題，執行啓動自我測試：將印表機關掉，再打開。如果錯誤持續發生，請電洽客戶支援服務中心 (本指南第一章中列有連絡電話號碼)。
LAN ERROR- CONTROLLER CHIP	請檢查網路上所有的連線。如果所有連線都沒問題，執行啓動自我測試：將印表機關掉，再打開。如果錯誤持續發生，請電洽客戶支援服務中心 (本指南第一章中列有連絡電話號碼)。
LAN ERROR- EXTERNAL LOOPBACK	HP Jetdirect 列印伺服器沒有正確地連接到網路，或是故障了。請確定 HP Jetdirect 列印伺服器正確地與網路連接；並請檢查纜線的配置。
LAN ERROR- LOSS OF CARRIER	請檢查網路上所有的連線。如果所有連線都沒問題，請執行啓動自我測試：將印表機關掉，再打開。如果錯誤持續發生，請電洽客戶支援服務中心 (本指南第一章中列有連絡電話號碼)。
LAN ERROR-NO LINKBEAT	如果未能感測到 Link Beat，則會顯示此訊息。請檢查網路的纜線，並確定 concentrator/hub (集訊器 / 集線盒) 正在提供 Link Beat。
LAN ERROR-NO SQE	請檢查網路上所有的連線。如果所有連線都沒問題，請執行啓動自我測試：將印表機關掉，再打開。如果錯誤持續發生，請電洽客戶支援服務中心 (本指南第一章中列有連絡電話號碼)。

表 8.2 一般的 HP Jetdirect 訊息 (15 之 6)

訊息	說明
LAN ERROR-RECEIVER OFF	您的網路纜線或是 HP Jetdirect 列印伺服器可能有問題。請檢查 Ethernet 網路的纜線配置。若找不到網路纜線上的問題，請執行啟動自我測試：將印表機關掉，再打開。若重新打開印表機後，錯誤仍然出現，則您的 HP Jetdirect 列印伺服器有問題。
LAN ERROR-REMOVE RECEIVE	執行啟動自我測試：將印表機關掉，再打開。如果訊息仍出現在所產生的設定頁上，網路中有一個 HP Jetdirect 列印伺服器可能有問題。請檢查網路上所有的 HP Jetdirect 列印伺服器，以確定它們都正常運作。
LAN ERROR-RETRY FAULTS	您的網路纜線或是外部網路組態有問題。請確定您網路纜線的兩端都有正確的終結 (terminated)。並檢查集線盒或開關連接埠 (switch port) 的運作。
LAN ERROR-TRANSMITTER OFF	您的網路纜線或是 HP Jetdirect 列印伺服器可能有問題。請檢查 Ethernet 網路的纜線配置。若您找不到網路纜線上的問題，請執行啟動自我測試：將印表機關掉，再打開。若錯誤仍然出現，則表示您的 HP Jetdirect 列印伺服器有問題。
LAN ERROR-UNDERFLOW	您的網路纜線或是 HP Jetdirect 列印伺服器可能有問題。請檢查網路的纜線配置。若您找不到網路纜線上的問題，請執行啟動自我測試：將印表機關掉，再打開。若錯誤仍然出現，則表示您的 HP Jetdirect 列印伺服器有問題。
LAN ERROR-WIRE FAULT	您的網路纜線有問題。請檢查印表機和網路之間的纜線。
LAN HW ADDRESS:XXXXXXXXXXXX	這是印表機內 HP Jetdirect 列印伺服器的 12 位數，十六進位網路位址。
LATE COLLISION ERROR	檢查網路的架設，並檢查纜線段。確定沒有過長的線段。

表 8.2 一般的 HP Jetdirect 訊息 (15 之 7)

訊息	說明
LOSS OF CARRIER ERROR	檢查網路上所有的連線。如果所有連線都沒問題，請執行啟動自我測試：將印表機關掉，再打開。如果錯誤持續發生，請電洽客戶支援服務中心（本指南第一章中列有連絡電話號碼）。
LOST FRAMES:	在傳輸時，數據片段的末端無法被偵測到的次數。
MEMORY ERROR	執行啟動自我測試：將印表機關掉，再打開。如果錯誤持續發生，請電洽客戶支援服務中心（本指南第一章中列有連絡電話號碼）。
MFG ID:	製造廠商的識別碼。
NDS AUTHENTICATION ERROR	無法登入 NetWare 的目錄。請確定列印伺服器物件已在目錄中適當的地方定義好。
NDS CONNECTION STATE ERROR	HP Jetdirect 列印伺服器無法改變 NDS 連線的狀態。請檢查多工緩衝伺服器的使用執照。
NDS ERR: CANNOT READ Q HOST	在網路上找不到此檔案伺服器。此伺服器現在可能不在執行中，或是系統可能有通訊上的問題。
NDS ERR: CHANGE PSSWD FAILED	無法將列印伺服器的密碼修改成 HP Jetdirect 列印伺服器所期待的密碼。
NDS ERR: EXCEEDS MAX SERVERS	所指定佇列的數目，超過 HP Jetdirect 列印伺服器所能處理的數量。從“佇列伺服器模式”所服務的清單上，移除一個或是多個列印佇列。
NDS ERR: INVALID SRVERS	不支援目前 NetWare 檔案伺服器的版本。

表 8.2 一般的 HP Jetdirect 訊息 (15 之 8)

訊息	說明
NDS ERR: MAX PRINT OBJECTS	指定太多的印表機物件給列印伺服器物件。請用 NWADMIN 來減少指定給列印伺服器的印表機物件數目。
NDS ERR: MAX QUEUE OBJECTS	指定太多的列印佇列物件給印表機。請減少指定給印表機的佇列數目。
NDS ERR: NO PRINTER OBJECTS	未指定印表機物件給設定在此 HP Jetdirect 列印伺服器上的列印伺服器物件。
NDS ERR: NO QUEUE OBJECTS	未指定列印佇列物件給在 NDS 目錄中的印表機物件。
NDS ERR: SRVR NAME UNRESOLVD	在網路上找不到此檔案伺服器。此伺服器現在可能不在執行中，或是系統上可能有通訊的問題。
NDS ERR: UNABLE TO FIND TREE	找不到 NDS 目錄。原因可能是此伺服器現在不在執行中，或是系統有網路通訊的問題。
NDS ERR: UNABLE TO LOGIN	無法登入 NetWare 目錄。請確定列印伺服器物件已在目錄中適當的地方定義好。請用 NWADMIN 來清除列印伺服器密碼。
NDS ERR: UNRESOLVD PRNTR OBJ	在 NDS 目錄中找不到印表機物件。
NDS ERR: UNRESOLVED QUEUE	在所指定的 NDS 內容裡找不到列印佇列物件。
NDS PRINT OBJ QUEUE LIST ERROR	找不到指定給印表機物件的列印佇列清單。

表 8.2 一般的 HP Jetdirect 訊息 (15 之 9)

訊息	說明
NDS PRINT SERVER NAME ERROR	在所指定的 NDS 內容裡找不到列印伺服器物件。
NDS PRINTER OBJ NOTIFY ERR	找不到指定給印表機物件的通知 (notification) 物件清單。
NDS PRINT SRVR PUBLIC KEY ERR	無法讀取列印伺服器的共用密碼 (PUBLIC KEY)。
NDS PS PRINTER LIST ERROR	找不到一份應指定給列印伺服器物件的印表機物件清單。
NDS SRVER PUBLIC KEY ERR	無法讀取檔案伺服器的共用密碼 (PUBLIC KEY)。
NO QUEUE ASSIGNED	HP Jetdirect 列印伺服器偵測到未指定任何佇列給列印伺服器物件服務。用印表機安裝或是 NetWare 公用程式來指定佇列給列印伺服器物件。 當設定有多個檔案伺服器，而所有的檔案伺服器都無法成功地連線，此錯誤僅會出現在設定頁（或稱自我測試頁或組態圖）上。
NOT CONFIGURED	HP Jetdirect 列印伺服器尚未設定給 NetWare 使用。用印表機安裝軟體來為 NetWare 網路設定列印伺服器。
NOVRAM ERROR	HP Jetdirect 列印伺服器無法讀取 NOVRAM 的內容。
OUT OF BUFFERS	HP Jetdirect 列印伺服器無法在其內部記憶體中，配置一個緩衝區 (buffer)。這表示所有的緩衝區都在使用中。可能的原因是頻繁的廣播流量 (broadcast traffic)，或是有大量的網路交通流向列印伺服器。
OVERFLOW ERROR	請執行啟動自我測試：將印表機關掉，再打開。

表 8.2 一般的 HP Jetdirect 訊息 (15 之 10)

訊息	說明
PACKETS TRANSMITTED:	所傳送沒有發生錯誤的數據片段（封包）的數目。
PARALLEL PORT X:	CENTRONICS 表示一種單向資料傳輸（到印表機）的標準並列連線。 BITRONICS 表示一種支援雙向通訊的並列連線。 MLC、ECP2/MLC、ECP2/1284.3、1284.3、ECP2/1284.4 或 1284.4 表示一種雙向並列連線（IEEE-1284），它可支援具有增強能力的連接埠。 DISCONNECTED 表示該連接埠未接有印表機，或是印表機沒有打開。
PASSWORD ERROR	HP Jetdirect 列印伺服器偵測到 NetWare 列印伺服器物件的密碼錯誤。請用 PCONSOLE 公用程式來清除列印伺服器物件的密碼。當 HP Jetdirect 列印伺服器再度登入後，它會設定一個新的密碼。 當設定有多個檔案伺服器，而所有的檔案伺服器都無法成功地連線，此錯誤僅會出現在設定頁上。
PRINT SERVER NOT DEFINED	此檔案伺服器，找不到一個相對於指定的 NetWare 節點名稱之列印伺服器物件。請用印表機安裝軟體或是 PCONSOLE 來建立列印伺服器物件。 若 HP Jetdirect 列印伺服器是設定來使用多個檔案伺服器，而所有的檔案伺服器都無法成功地連線，此錯誤僅會顯示在設定頁（或稱自我測試頁或組態圖）上。
PRINTER NUMBER IN USE	指定給印表機的印表機號碼已被另一印表機佔用。請指定一個沒有被使用的印表機號碼。這也可能發生在印表機重新開機時。在這種情況下，在列印伺服器逾時（times out），並偵測到已失去連線後，此錯誤會自動消失。



表 8.2 一般的 HP Jetdirect 訊息 (15 之 11)

訊息	說明
PRINTER NUMBER NOT DEFINED	指定給遠程印表機的印表機號碼未被定義。請重新指定一個有效的印表機號碼給 HP Jetdirect 列印伺服器，或是執行 PCONSOLE 並為列印伺服器定義印表機號碼。
PSERVER CLOSED CONNECTION	列印伺服器要求中斷與 HP Jetdirect 列印伺服器間的連線。這並不代表有錯誤發生。請確定列印伺服器在執行中，如有需要，請重新啟動它。
READY	HP Jetdirect 列印伺服器已成功地與伺服器連線，並在等待資料。
RECEIVE BUFFER ERROR	執行啟動自我測試：將印表機關掉，再打開。如果錯誤持續發生，請電洽客戶支援服務中心（本指南第一章中列有連絡電話號碼）。
RETRY ERROR	確認 Ethernet 網路纜線已在兩端正確地終結。確定您的 HP Jetdirect 列印伺服器正確地連接到網路。
SECURITY EQUIVALENCE NOT SET	您列印伺服器的安全性相當值（security equivalences）沒有設定妥當。請重新設定列印伺服器。
SQE ERROR	執行啟動自我測試：將印表機關掉，再打開。如果錯誤持續發生，請電洽客戶支援服務中心（本指南第一章中列有連絡電話號碼）。
TFTP IN PROGRESS	HP Jetdirect 列印伺服器正在透過 TFTP 取得其基本的 IP 組態資訊，且尚未察覺到任何錯誤。
TFTP LOCAL ERROR	從主電腦到 HP Jetdirect 列印伺服器的組態檔案 TFTP 傳輸失敗了。原因是本地的列印伺服器遭遇了停滯逾時（inactivity timeout）或過多重新傳輸的情形。
TFTP REMOTE ERROR	從主電腦到 HP Jetdirect 列印伺服器的組態檔案 TFTP 傳輸失敗了。原因是遠程主電腦送了一個 TFTP ERROR 的封包給列印伺服器。

表 8.2 一般的 HP Jetdirect 訊息 (15 之 12)

訊息	說明
TFTP RETRIES EXCEEDED	從主電腦到 HP Jetdirect 列印伺服器的組態檔案 TFTP 傳輸，總共重新嘗試 (retrying) 的次數，超過了所允許的限度。
TOTAL PACKETS RECEIVED: TOTAL PACKETS RCVD:	所有 HP Jetdirect 列印伺服器所收到的沒有錯誤的數據片段或封包的數目。這包括廣播 (broadcast)、多向廣播封包 (multicast packets)、以及指定送給列印伺服器的封包。此數字不包括指定送給其它節點的封包。
TRANSMIT ERROR	請檢查網路的架設，並檢查所有纜線段。
TRYING TO CONNECT TO SERVER	被設定後，HP Jetdirect 列印伺服器正企圖連線到列印伺服器或是 NetWare 檔案伺服器。請等待列印伺服器與列印伺服器或是檔案伺服器建立連線。
TURN PRINTER OFF/ON	本訊息可能會在您安裝升級的新版韌體之後出現。當訊息出現時，關掉印表機，再將它打開，以讓新近下載的新功能開始發揮作用。
UNABLE TO ATTACH TO QUEUE	<p>HP Jetdirect 列印伺服器企圖連接到一個指定給列印伺服器物件的佇列時失敗了。原因可能是該佇列不允許伺服器的連接，也可能是網路或是安全上的問題。請用 PCONSOLE 來確定伺服器可以連接到該佇列，或若您要 HP Jetdirect 列印伺服器為其它佇列提供服務，將列印伺服器物件從佇列伺服器清單中刪除掉。您亦可用 PCONSOLE 來刪除該佇列，然後再建立一個新的佇列 (列印伺服器物件必須加到佇列伺服器清單中)。</p> <p>若 HP Jetdirect 列印伺服器是設定來使用多個檔案伺服器，而所有的檔案伺服器都無法成功地連線，此錯誤訊息僅會顯示在設定頁 (亦稱自我測試頁或組態圖) 上。</p>



表 8.2 一般的 HP Jetdirect 訊息 (15 之 13)

訊息	說明
UNABLE TO CONNECT TO SERVER	<p>遠程印表機模式 (Remote Printer Mode) : HP Jetdirect 列印伺服器無法建立一個 SPX 連線到列印伺服器。請確定列印伺服器正在執行中，且所有的纜線及路由器都正常工作。</p> <p>佇列伺服器模式 (Queue Server Mode) : HP Jetdirect 列印伺服器無法建立一個 NCP 連線到檔案伺服器。請確定您已連接到正確的檔案伺服器。</p> <p>當設定有多個檔案伺服器時，如果所有的檔案伺服器都無法成功地連線，此錯誤僅會出現在設定頁上。</p>
UNABLE TO FIND SERVER	<p>HP Jetdirect 列印伺服器找不到 NetWare 列印伺服器 (遠程印表機模式) 或是檔案伺服器 (佇列伺服器模式)。(對符合所設定的列印伺服器或檔案伺服器名稱的廣告列印伺服器或檔案伺服器的服務查詢 (service queries)，沒有反應。)</p> <p>請確定列印伺服器或檔案伺服器正在執行中，而且 HP Jetdirect 列印伺服器中所設定的列印伺服器或檔案伺服器名稱，符合列印伺服器或檔案伺服器實際所使用的名稱。同時請確定所有纜線及路由器都正常工作。</p>
UNABLE TO GET NDS SRVR ADDR	找不到或無法使用 NDS 伺服器位址。

表 8.2 一般的 HP Jetdirect 訊息 (15 之 14)

訊息	說明
UNABLE TO LOGIN	<p>當 HP Jetdirect 列印伺服器企圖登入檔案伺服器時失敗了。這可能是因為列印伺服器物件不在檔案伺服器上，或是因為安全檢查不讓列印伺服器登入。</p> <p>請確定檔案伺服器名稱及列印伺服器物件名稱是正確的。用 PCONSOLE 為列印伺服器物件清除密碼。請建立一個新的列印伺服器物件。</p> <p>若 HP Jetdirect 列印伺服器是設定來使用多個檔案伺服器，而所有的檔案伺服器都無法成功地連線，此錯誤僅會顯示在設定頁（或稱自我測試頁或組態圖）上。</p>
UNABLE TO SENSE NET NUMBER	<p>HP Jetdirect 列印伺服器已經花了 3 分鐘以上的時間，企圖判斷網路所用的 NetWare 通訊協定。請確定所有檔案伺服器及路由器都運作正確。同時確定 NetWare 的數據片段類型，以及來源路徑（source routing）的設定都是正確的。</p>
UNABLE TO SET PASSWORD	<p>HP Jetdirect 列印伺服器企圖為列印伺服器物件設定密碼時失敗了。（每當 HP Jetdirect 列印伺服器能夠在沒有密碼的情況下登入時，它會自動的設定密碼。）這顯示網路或是安全上出了問題。請建立一個新的列印伺服器物件。</p> <p>當設定有多個檔案伺服器，而所有的檔案伺服器都無法成功地連線，此錯誤僅會出現在設定頁上。</p>
UNDERFLOW ERROR	<p>請檢查纜線。如果錯誤仍然出現，請執行啓動自我測試：將印表機關掉，再打開。如果錯誤持續發生，請電洽客戶支援服務中心（本指南第一章中列有連絡電話號碼）。</p>
UNEXPECTED PSERVER DATA RCVD	<p>在 HP Jetdirect 列印伺服器尚未給予許可前，列印伺服器已先送出一些資料。這表示列印伺服器可能有問題（可能是軟體上的問題）。</p>



表 8.2 一般的 HP Jetdirect 訊息 (15 之 15)

訊息	說明
UNICAST PACKETS RCVD:	專門指定給 HP Jetdirect 列印伺服器的數據片段數目。這不包括廣播或是多向廣播。
UNKNOWN NCP RETURN CODE	在成功地連線到檔案伺服器後，HP Jetdirect 列印伺服器遇到了一個意料之外的嚴重錯誤。許多不同的故障都會產生這個訊息，例如一個當機的檔案伺服器或是網路路由器發生故障。
UNSENDABLE PACKETS:	因為錯誤而未能成功傳送的數據片段（封包）的數目。
WEBJA SERVER xxx.xxx.xxx.xxx	標示 HP Jetdirect 列印伺服器用來作為 Web JetAdmin 服務的伺服器的 IP 位址或網域名稱。
XMIT COLLISIONS:	因為一再的碰撞（collisions），而無法傳送的數據片段數目。
XMIT LATE COLLISIONS:	因為最近發生的一個碰撞，而無法傳送的數據片段數目。如果這個數字太大，表示網路纜線可能有問題。

技術規格與政府規章的聲明

規格

支援的網路

HP J3258B Jetdirect 170X 列印伺服器使用無屏蔽雙絞纜線與 RJ-45 接頭來支援 Ethernet 或 IEEE 802.3 類型的 10Base-T 網路。它需要可支援 link beat（連結測試脈衝）訊號的 10Base-T 網路集訊器或集線盒。有關支援的網路類型，請參閱第 1 章的表格。

硬體

實際規格

並列埠	DB25 母接頭。符合 IEEE 1284 雙向並列埠標準，用於連接印表機或繪圖機。
------------	--

產品型號	寬度	高度	深度 *	重量
J3258B	180 公分 (7.09 英吋)	33 公分 (1.3 英吋)	115 公分 (4.53 英吋)	224 公克 (0.49 英磅)
* 上述度量的計算包括接頭、腳架等任何突出部份。				

電源要求

參數	170X	電源模組
輸入電壓	9-35 VDC	參閱下面的電源 模組表
正常輸出電壓	--	13 VDC
輸入電流	140 ma @13 V	.2 A*
最大輸出電流	此處不適用	300 ma
頻率範圍	DC	50/60 Hz*
耗電量	1.2 W	1.2 W

* 電壓、電流與頻率規格視您的特定電源模組而定。

電源模組

注意：如果同一國家 / 地區內列有兩個零件，即表示不論其輸出額定值，兩個零件皆可使用。

國家	產品編號	輸入額定值	輸出額定值
澳洲、紐西蘭、阿根廷	0950-3172	240VAC 50 Hz	13 VDC @300 ma
	0950-3358	240VAC 50 Hz	13 VDC @800 ma
中國大陸	0950-2806	220VAC 50 Hz	13 VDC @300 ma
	0950-3347	220VAC 50 Hz	13 VDC @800 ma
歐洲大陸	0950-3170	230VAC 50 Hz	13 VDC @300 ma
	0950-3349	230VAC 50 Hz	13 VDC @800 ma
日本	0950-3173	100VAC 50 Hz	13 VDC @300 ma
	0950-3352	100VAC 50 Hz	13 VDC @800 ma
南韓	9100-5168	220-240VAC 50 Hz	13 VDC @625 ma
	0950-3351	220VAC 50 Hz	13 VDC @800 ma
南非、印度	9100-5171	220-250VAC 50 Hz	13 VDC @625 ma
	0950-3354	220-250VAC 50 Hz	13 VDC @800 ma
英國、新加坡、愛爾蘭、香港	0950-3171	220-240VAC 50 Hz	13 VDC @300 ma
	0950-3350	220-240VAC 50 Hz	13 VDC @800 ma
美國、加拿大、拉丁美洲、台灣	0950-3169	110-127VAC 60 Hz	13 VDC @300 ma
	0950-3348	110-127VAC 60 Hz	13 VDC @800 ma

環境

參數	170X 運作中	170X 非運作中
溫度	0°C 到 55°C	-40°C 到 70°C
相對溼度	40°C 時為 15% 到 95%，不產生凝結現象	65°C 時為 90%
高度	4.6 公里	4.6 公里

噪音排放：此處不適用

電磁抗拒：請參閱本附錄中的合格聲明書

電磁排放

符合 FCC 第 15 章 A 類（美國）、ICES-003（加拿大）、VCCI 1 類（日本）及 CISPR-22/EN55022 A 類、CNS 13438（台灣）、AS/NZS 3548（澳洲 / 紐西蘭）、GOST 29216（俄國）

安全性

產品符合下列安全規章：

IEC 950: (1991)+A1,A2,A3,A4/EN60950 (1992)+A1,A2,A3,A4

UL 1950

CSA 950

NOM-019-SCFI-1994 與 NOM-001-SCFI-1993

附件

HP 並列纜線 (與 IEEE 1284 相容)	2.0 公尺並列纜線 (36 接腳 Centronics 公接頭對 DB25 公接頭)	C2950A
	3.0 公尺並列纜線 (36 接腳 Centronics 公接頭對 DB25 公接頭)	C2951A

政府規章的聲明

美國 FCC 聲明

根據 FCC (美國聯邦通訊委員會) 規章的第 15 章, 本設備經測試符合對 A 類數位式設備所擬定的標準。本標準的目的在於確保當設備安裝在商業區時, 不致產生有害干擾。本設備會產生、使用、並放射無線電能量。如果不按照手冊中所述來安裝和使用的話, 可能會對無線電通訊產生有害干擾。在住宅區使用本設備時, 也可能會產生干擾。如有這種情形, 用戶必須自行付費來解決干擾的問題。

依據 FCC 規章 15.21 節, 未經 Hewlett-Packard 公司的明確核准而對此設備做了改裝或修改將可能會產生 (電磁) 干擾, 並可能使用戶因而喪失 FCC 授予使用本設備的權利。

若您將本產品連接到一個符合 FCC B 級規格的產品時, 根據 FCC 規章, 此連接系統歸為 FCC A 級的組合系統 (FCC Level A Composite System)。

美國聯邦通訊委員會針對干擾現象所出的一本手冊 (Interference Handbook, 1986 年版), 可能會對您有所幫助。您可洽購此手冊 (出版編號為 004-000-004505-7) 訂購處是: Superintendent of Documents, U.S. Government Printing Office, Washington, D.C. 20402。

歐洲共同市場

本設備符合 CISPR22/EN55022 A 類設備的規格。它是一個 A 類的產品。在住宅區使用時, 本產品可能會產生無線電干擾。在此情況下, 用戶應自行尋求解決辦法。

合格聲明書

下列合格聲明書符合 ISO/IEC 指導原則 22 與 EN45014。它列出產品資訊、製造商名稱與地址、以及歐洲共同市場所認同的相關規格。

DECLARATION OF CONFORMITY

according to ISO/IEC Guide 22 and EN45014

Manufacturer's Name: Hewlett-Packard Company

Manufacturer's Address: 8000 Foothills Blvd.
Roseville, CA 95747-5677
U.S.A.

declares that the product:

Product Name: HP JetDirect 170X

Model Number: J3258B

conforms to the following Product Specifications:

Safety: EN60950 (1992) +A1,A2,A3,A4,AII / IEC 950 (1991) +A1,A2,A3,A4
EN60825-1 (1994) / IEC 825-1 (1993), Class 1
GB 4943 (1995)

EMC: EN 55022 (1994) +A1,A2 / CISPR-22 (1993) +A1,A2 Class A
GB 9254 (1988)
EN 55024 (1998)
IEC 61000-4-2 (1995); EN 61000-4-2 (1995)
IEC 61000-4-3 (1995); EN 61000-4-3 (1996)
IEC 61000-4-4 (1995); EN 61000-4-4 (1995)

Supplementary Information:

The product herewith complies with the requirements of the Low Voltage Directive 73/23/EEC and the EMC Directive 89/336/EEC and carries the CE marking accordingly.

Tested with Hewlett-Packard Co. products only.

Roseville, May 26, 1999



Grant Marten, Product Regulations Manager

European Contact: Your local Hewlett-Packard Sales and Service Office or Hewlett-Packard GmbH,
Department TRE, Herrenberger Strasse 130, D-71034 Böblingen (FAX:+49-7031-14-3143).

台灣 A 類

警告使用者：這是甲類的資訊產品，在居住的環境中使用時，可能會造成射頻干擾，在這種情況下，使用者會被要求採取某些適當的對策。

保證服務

HEWLETT-PACKARD 產品有限使用保證聲明

HP 產品	有限使用保證聲明期限
HP Jetdirect 170X 列印伺服器 (J3258B)	一年

1. HP 向最終客戶保證，自購買日起的使用保證期內（期限如上所列），HP 硬體、附件和用品無任何材料和製作方面的瑕疵。HP 若在產品使用保證期內收到產品有上述瑕疵的通知，則在證實有瑕疵後，將選擇修復或更換產品。用於更換的產品可以是新產品或性能相似的產品。
 2. HP 向客戶保證，自購買日起的 90 天內，HP 軟體只要是正確安裝和使用正確時，不會有任何材料和製作方面的瑕疵，而導致無法執行其程式指令。HP 若在 90 天內收到產品有上述瑕疵的通知，將更換因上述瑕疵而不能執行其程式指令的軟體媒體。
 3. HP 不保證在使用 HP 產品時，不會發生中斷或錯誤現象。若 HP 無法在一段合理的時間內將任何產品修復或更換到所保證的狀態，則在及時退回產品後，您可收到相當於購買價格的退款。
 4. HP 產品可能包含有性能等同新零件的修整零件；也可能會偶然被使用過。
 5. 本使用保證不能用於由下列原因導致的產品瑕疵：(a) 維護或校準不當或不足，(b) 使用並非 HP 提供的軟體、介面裝置、零件或用品，(c) 擅自更改或濫用，(d) 產品使用的環境不符合公佈的環境規格，或者 (e) 使用地點的準備或維護不當。
 6. 在當地法律允許的情況下，上述保證是客戶能得到的唯一保證，除此之外並無任何書面或口頭的明示或暗示保證或條件。HP 特別聲明，對產品可交易性、品質合格性或特殊用途適用性並無任何暗示保證或條件。有些國家、州或省不允許對暗示保證期限有任何限制條款，因此，上述限制或除外條款可能對你不適用。本使用保證給予客戶特定的法律權利。客戶可能還有其它權利，具體情況因國家、州或省而異。
 7. 在經具有管轄權法院斷定，HP 產品的故障是造成有形資產損失（每件意外）的直接原因之情況下，HP 對用戶的補償責任不超過美金 \$300,000 元或是該產品實際購買價格中較高的一個。HP 亦對同樣情況下的人體傷害或死亡損失，負責補償。
 8. 在當地法律允許的情況下，本使用保證聲明所列的補償是客戶能得到的唯一補償。除了上述補償之外，在任何情況下，無論是依據合約、過失或其它理由，若有任何資料損失，或者任何直接、特殊、附帶、繼起的損害（包括利潤或資料損失）或其它損害，HP 或其供應商概不負責。有些國家、州或省不允許對附帶或繼起損害設定除外或限制條款，因此，上述限制或除外條款可能對你不適用。
- 除了法律允許的範圍之外，本聲明所列的使用保證條款並不排除、限制或修改客戶在購買產品時得到的法定權利，而是補充這些法定權利。

您的授權經銷商

若您遭遇任何問題，請先洽詢賣給您此 HP Jetdirect 列印伺服器的經銷商。您的 HP 授權經銷商會較熟悉您的需求，並可為您提供協助。

在使用保證期限內，若您退回有瑕疵的產品，HP 會免費為您更換。您可將有瑕疵的產品退回給您的 HP 授權經銷商或當地 HP 銷售服務處的代表。請記得附上一份購貨收據。

保證服務

若您的 HP Jetdirect 產品需要保證服務，請電洽 HP 客戶服務中心，並事先準備好下述的資訊：

- 您所要洽詢的 HP Jetdirect 產品。
- 產品的機型號碼。
- 產品的序號。
- 關於問題的完整說明。
- 產品的購貨憑證。
- 您的郵寄地址。

HP 客戶服務代表會協助您進行故障排除，並為您說明保證服務內容。

服務收費（保證期之後）

在保證期過後，若您需要訂購替換品，我們可能要收取修理費用。其詳情請洽詢您的 HP 授權經銷商或當地 HP 銷售服務處的代表。您亦可直接電洽 HP，其電話號碼是 (800) 227-8164（僅限美國）。

美國以外的服務

在美國之外的客戶，請洽詢其 HP 授權經銷商或 HP 銷售服務處，取得關於費用、更換產品庫存及手續方面的說明。

Hewlett-Packard 西元 2000 年保證聲明

遵循此 HP 產品所附之 HP 有限保證聲明的條文及限制，並假設您按照 HP 所提供的產品文件來使用（包括任何安裝修補或升級的說明），且與此 HP 產品共同作業的其他產品（如硬體、軟體、韌體）能正確地與此 HP 產品交換日期資料，HP 保證此產品能正確地處理日期資料（包括但不僅限於計算、比較、排序），從二十世紀進入二十一世紀與其間，以及西元 1999 年與西元 2000 年的日期資料，並包括閏年的計算。西元 2000 年的保證期限至西元 2001 年 1 月 31 日截止。

HP Jetdirect 的西元 2000 年保證聲明

身為列印解決方案領導者的 Hewlett-Packard，致力於確保我們的客戶能成功地迎接西元 2000 年。有關西元 2000 年的最新資訊，請點選下述網站上的 Year 2000 連結：

<http://www.hp.com/go/support>

索引

A

ARP DUPLICATE IP ADDRESS
8-4

B

BABBLE ERROR 8-4
BAD BOOTP REPLY 8-4
BAD BOOTP TAG SIZE 8-5
BAD LENGTH RCVD 8-5
BAD PACKETS RCVD 8-5
BOOTP IN PROGRESS 8-5

C

CF ERR
ACCESS LIST EXCEEDED
8-5
FILE INCOMPLETE 8-5
INVALID PARAM 8-5
LINE TOO LONG 8-5
MISSING PARAM 8-5
TRAP LIST EXCEEDED 8-5
UNKNOWN KEYWORD 8-5
CONFIGURATION ERROR 8-6
CRC ERROR 8-6

D

DISCONNECTED 8-6
DISCONNECTING
FROM SERVER 8-6
SPX TIMEOUT 8-6

E

ERR NEGOTIATING BUFFER
SIZE 8-6

F

F1 TRYING TO CONNECT
TO SERVER 8-16
F2 TFTP IN PROGRESS 8-15
F3 BOOTP IN PROGRESS 8-5
FAIL RESERVING PRINTER
NUM 8-7
FIRMWARE REVISION 8-7
FTP 列印
如何使用 6-2
指令 6-4
結束 6-4
範例 6-5
簡介 6-1
FTP 網站 1-5

G

gateway (通訊閘) 2-8

H

HP JETDIRECT ETHERNET
8-7
HP Network Printer Installer
2.0 版 2-8
HP Web JetAdmin 2-6
安裝 2-6
移除 2-8
簡介 2-6
HP Web JetAdmin 軟體
移除 2-8

HP 客戶支援服務中心
電子支援服務 1-5

I

I/O CARD INIT 8-7
I/O CARD INITIALIZING 8-7
I/O CARD NOT READY 8-7
I/O CARD READY 8-7
INITIALIZING
 TRYING TO CONNECT TO
 SERVER 8-7
INVALID GATEWAY
 ADDRESS 8-7
INVALID IP ADDRESS 8-7
INVALID SERVER ADDRESS
 8-8
INVALID SUBNET MASK 8-8
INVALID SYSLOG ADDRESS
 8-8
INVALID TRAP DEST
 ADDRESS 8-8
IP/IPX printer gateway, 請參閱
 NDPS 的 HP IP/IPX printer
 gateway

J

JetAdmin, 見 HP Web JetAdmin
JetAdmin, 請參閱 HP Web
 JetAdmin
JETDIRECT ETHERNET 8-7

L

LAN ERROR
 AUTO REMOVAL 8-8
 BABBLE 8-8
 CONTROLLER CHIP 8-8
 EXTERNAL LOOPBACK
 8-8
 LOSS OF CARRIER 8-9

NO LINKBEAT 8-9
NO SQE 8-9
RECEIVER OFF 8-9
REMOVE RECEIVE 8-9
RETRY FAULTS 8-9
TRANSMITTER OFF 8-9
UNDERFLOW 8-10
WIRE FAULT 8-10

LAN HW ADDRESS 8-10
LATE COLLISION ERROR
 8-10
LOSS OF CARRIER ERROR
 8-10
LOST FRAMES 8-10

M

MEMORY ERROR 8-10
MFG ID 8-10

N

NDPS 的 HP IP/IPX Printer
 Gateway 2-8
NDPS, 請參閱 NDPS 的 HP IP/
 IPX printer gateway
NDS AUTHENTICATION
 ERROR 8-10
NDS CONNECTION STATE
 ERROR 8-10
NDS ERR
 CANNOT READ Q HOST
 8-11
 CHANGE PSSWD FAILED
 8-11
 EXCEEDS MAX SERVERS
 8-11
 INVALID SRVR VERS 8-11
 MAX PRINT OBJECTS 8-11
 MAX QUEUE OBJECTS
 8-11

- NO PRINTER OBJECTS 8-11
- NO QUEUE OBJECTS 8-11
- SRVR NAME UNRESOLVD 8-11
- UNABLE TO FIND TREE 8-11
- UNABLE TO LOGIN 8-12
- UNRESOLVD PRNTR OBJ 8-12
- UNRESOLVED QUEUE 8-12
- NDS PRINT OBJ
 - QUEUE LIST ERROR 8-12
- NDS PRINT SERVER
 - NAME ERROR 8-12
- NDS PRNT SRVR
 - PUBLIC KEY ERR 8-12
- NDS PS PRINTER LIST ERROR 8-12
- NDS SERVР
 - PUBLIC KEY ERR 8-12
- NDS 錯誤訊息 8-10, 8-11
- NO QUEUE ASSIGNED 8-13
- NOS, 支援的 1-1
- NOT CONFIGURED 8-13
- Novell NetWare 核對清單
 - 工作站核對清單 7-7
 - 列印 / 檔案伺服器到印表機的連接 7-6
 - 檔案伺服器核對清單 7-6
- NOVRAM ERROR 8-13
- O**
- OUT OF BUFFERS 8-13
- OVERFLOW ERROR 8-13
- P**
- PACKETS TRANSMITTED 8-13
- PASSWORD ERROR 8-14
- PORT SELECT
 - BNC 或 10BASE-T 8-6
- PRINT SERVER NOT DEFINED 8-14
- printer gateway, 請參閱 NDPS 的 HP IP/IPX printer gateway
- PRINTER NUMBER IN USE 8-14
- PRINTER NUMBER NOT DEFINED 8-14
- PSEVER CLOSED CONNECTION 8-14
- R**
- READY 8-14
- RECEIVE BUFFER ERROR 8-15
- RETRY ERROR 8-15
- S**
- SQE ERROR 8-15
- T**
- TFTP IN PROGRESS 8-15
- TFTP LOCAL ERROR 8-15
- TFTP REMOTE ERROR 8-15
- TFTP RETRIES EXCEEDED 8-15
- TOTAL PACKETS RCVD 8-15
- TOTAL PACKETS RECEIVED 8-15
- TRANSMIT ERROR 8-16
- TRYING TO CONNECT TO SERVER 8-16
- TURN PRINTER OFF/ON 8-16

U

UNABLE TO ATTACH
TO QUEUE 8-16
UNABLE TO CONNECT
TO SERVER 8-17
UNABLE TO FIND SERVER
8-17
UNABLE TO GET NDS SRVR
ADDR 8-17
UNABLE TO LOGIN 8-18
UNABLE TO SENSE
NET NUMBER 8-18
UNABLE TO SET PASSWORD
8-18
UNDERFLOW ERROR 8-18
UNEXPECTED PSERVER
DATA RCVD 8-18
UNICAST PACKETS RCVD
8-19
UNKNOWN NCP RETURN
CODE 8-19
UNSENDABLE PACKETS 8-19

W

Web JetAdmin, HP 2-8
Web JetAdmin, 請參閱 HP Web
JetAdmin
XMIT COLLISIONS 8-19
XMIT LATE COLLISIONS 8-19

三劃

分銷中心 1-5

四劃

支援服務 1-5
支援的全球資訊網瀏覽工具 5-2
支援的作業系統 1-1

五劃

用戶支援論壇 1-5
用戶端, 支援的 2-9
用戶論壇 1-5
全球資訊網瀏覽工具, 支援的 5-2

六劃

安裝

HP Web JetAdmin 軟體 2-6
亦見軟體安裝
亦見硬體安裝
系統上的印表機 2-1, 4-1-??
概覽 2-1, 2-2, 2-4, 2-5, 3-1
驅動程式, 見軟體安裝
安裝 HP 170X 硬體 3-3
安裝概覽 1-4
自我測試頁
訊息 8-1
作業系統, 受支援的 1-1

九劃

指令, FTP 列印 6-4

十劃

訊息 8-1

十一劃

排除故障 7-1
組態
修改裝置 2-7
組態圖
訊息 8-1
規格
HP 170X A-1
設定頁
如何列印 7-5
訊息 8-1
產生 3-4
軟體安裝 2-4, 2-6, 4-1-??

HP Web JetAdmin 2-6

十二劃

硬體安裝 2-1, 3-1, 3-3

十三劃

電子支援服務 1-5

電源模組 3-3

規格 A-2

預設值

還原 7-4

對等式 1-3

十四劃

網路

印表機安裝程式 2-8

網路作業系統, 支援的 1-1

需求

HP Web JetAdmin 2-6

十六劃

錯誤訊息 8-1

瀏覽工具, 支援的 5-2



i n v e n t

Copyright © 2001
Hewlett-Packard Company

繁體中文

5969-8577