

HP

JetDirect

Servidores de Impressão

# Servidores de Impressão Externos HP JetDirect

300X, 500X, 170X, EX Plus

Guia de Instalação  
de Hardware



---

# **Guia de Instalação de Hardware**

## **Servidores de Impressão Externos HP JetDirect**

## ©Copyright

**Hewlett-Packard Company 1999.**

**Todos os direitos reservados.**

A reprodução, adaptação ou tradução sem permissão prévia por escrito é proibida, exceto quando permitida sob as leis de direitos autorais.

**Número de publicação 5969-3471**

Agosto 1999

### Produtos aplicáveis:

HP J2591A, HP J3258B,  
HP J3263A, HP J3264A, HP J3265A

### Créditos de Marcas Registradas

Microsoft<sup>®</sup>, MS-DOS<sup>®</sup>, Windows<sup>™</sup>, Microsoft Windows NT<sup>™</sup> são marcas comerciais ou marcas registradas da Microsoft Corporation nos E.U.A. Novell<sup>®</sup> e NetWare<sup>®</sup> são marcas registradas da Novell Corporation. IBM LAN Server<sup>®</sup> é uma marca registrada da International Business Machines Corp. Ethernet é uma marca registrada da Xerox Corporation. PostScript<sup>™</sup> é uma marca da Adobe Systems, Incorporated, que pode estar registrada em certas jurisdições. UNIX<sup>®</sup> é uma marca registrada nos Estados Unidos e em outros países, exclusivamente licenciada através da X/Open Company Limited.

### Garantia

As informações contidas neste documento estão sujeitas a alteração sem notificação.

**A HEWLETT-PACKARD COMPANY NÃO DÁ NENHUMA GARANTIA EM RELAÇÃO A ESTE MATERIAL, INCLUINDO, SEM LIMITAÇÕES, AS GARANTIAS IMPLÍCITAS DE COMERCIALIZAÇÃO E ADEQUAÇÃO PARA UM PROPÓSITO EM PARTICULAR.**

A Hewlett-Packard não se responsabiliza por erros aqui contidos ou por danos acidentais ou consequenciais relacionados a fornecimento, desempenho ou uso deste material.

Uma cópia dos termos específicos desta garantia aplicáveis ao produto HP e às peças de substituição pode ser obtida no Escritório de vendas e serviços ou no representante autorizado HP.

Para obter informações sobre garantia, consulte o apêndice C na parte final deste manual.

### Assistência ao Cliente

A Hewlett-Packard possui serviços de suporte disponíveis para ajudá-lo em caso de dificuldades com os servidores de impressão externos HP JetDirect 300X, 500X, 170X, EX Plus, e EX Plus3.

### Considerações sobre Segurança

Antes da instalação e do uso deste produto, reveja todas as marcas e instruções de segurança.



Símbolo do Manual de Instruções. Se o produto estiver marcado com este símbolo, consulte os manuais do produto para protegê-lo contra danos.

#### AVISO

Denota um perigo que pode causar ferimentos.

#### CUIDADO

Denota uma situação de risco que pode danificar equipamentos ou dados.

Não continue se houver uma notificação de AVISO ou de CUIDADO, até que tenha entendido a situação de risco e tomado as medidas adequadas.

**Assistência Técnica.** Qualquer serviço, ajuste, manutenção ou reparo deste produto deve ser executado apenas por pessoal treinado de serviço autorizado.

**Alimentação.** Estes produtos não têm uma chave liga/desliga; eles são ligados quando o cabo de alimentação ou o adaptador CA é conectado com uma tomada elétrica, que deve ser instalada próxima ao equipamento e deve ser facilmente acessada para desconexão rápida.

---

Hewlett-Packard Company  
8000 Foothills Boulevard  
Roseville, California  
95747-6588 E.U.A.

---

# Sumário

## 1 Visão geral do produto

Impressoras, Plotters, e Periféricos HP Todos em Um .	1-2
Gerenciamento de Rede . . . . .	1-3
Configuração da Rede . . . . .	1-3
Componentes e Recursos . . . . .	1-4
Meios de Transmissão . . . . .	1-6
Requisitos de Hardware . . . . .	1-7
LEDs . . . . .	1-8
Chaves (HP JetDirect 300X e 500X) . . . . .	1-9

## 2 Instalação de Hardware

Verificação da instalação do hardware . . . . .	2-4
Seleção da linguagem de uma página de configuração . . . . .	2-4
Reconfiguração dos Padrões de Fábrica . . . . .	2-5

## A Especificações

Especificações Físicas . . . . .	A-1
Requisitos de Alimentação . . . . .	A-2
Ambiente . . . . .	A-4
Ruído Acústico. . . . .	A-4
Emissões Eletromagnéticas . . . . .	A-4
Segurança . . . . .	A-4

## B Declarações Regulamentares

Declaração da FCC (EUA) . . . . .	B-1
Comunidade Européia . . . . .	B-1
Declaração de Conformidade . . . . .	B-2



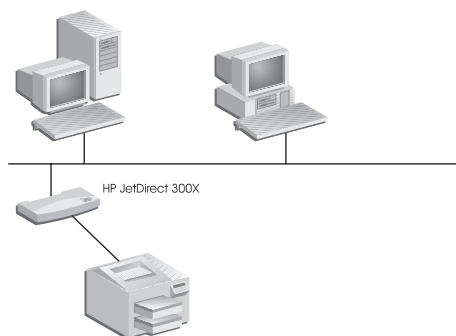
## Visão geral do produto

Este manual de hardware abrange os seguintes servidores de impressão da Hewlett-Packard:

Servidores de Impressão de Três-Portas		Servidores de Impressão de Uma-Porta	
HP JetDirect 500X	J3265A	HP JetDirect 170X	J3258B
HP JetDirect 500X	J3264A	HP JetDirect EX Plus	J2591A
		HP JetDirect 300X	J3263A

Estes Servidores de Impressão enviam dados para impressoras a velocidades de até 360 kilobytes por segundo, as quais são rápidas ou mais rápidas que muitos servidores de impressão internos. Os servidores de impressão externos melhoram a capacidade do grupo de trabalho permitindo colocar as impressoras, plotters, ou periféricos<sup>1</sup> Todos em Um em locais convenientes diretamente na rede e aumentando o desempenho e o gerenciamento da impressão em rede.

Os servidores de impressão de uma porta conectam uma impressora, plotter, ou periférico Todos em Um com uma porta paralela à rede. Esses servidores de impressão possuem uma porta paralela bidirecional de alta velocidade, (IEEE 1284 padrão) que suporta vários sistemas operacionais de rede (NOSs) (Figura 1.1).



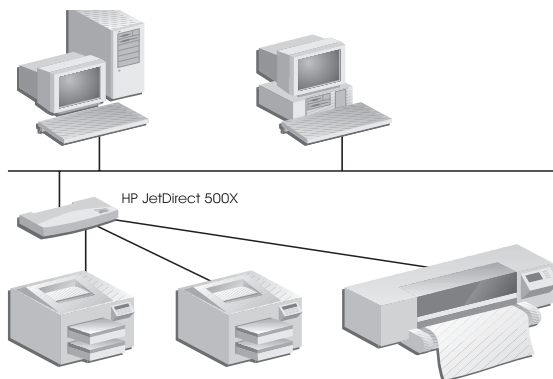
**Figura 1.1** Use um servidor de impressão externo HP JetDirect 300X, 170X, ou EX Plus externo para conectar um periférico com a rede.

---

1. A funcionalidade de digitalização dos periféricos Todos em Um não é suportada pelo modelo J2591A.

O HP JetDirect 300X fornece conectividade com redes 10Base-T e 100Base-TX. O HP JetDirect 170X fornece conectividade com rede 10Base-T. O HP JetDirect EX Plus fornece conectividade com redes 10Base-T e 10Base2.

O HP JetDirect tem três portas paralelas bidirecionais de alta velocidade (IEEE 1284), que suportam vários sistemas operacionais de rede (NOSs). Cada porta opera independentemente, o que, na verdade proporciona três servidores de impressão em um (Figura 1.2).



**Figura 1.2 Use o servidor de impressão HP JetDirect 500X para conectar até três periféricos com a rede.**

Há dois modelos de JetDirect 500X: Um para redes 10Base-T, 100Base-TX, e 10Base2 (J3265A) e outro para redes Token Ring (J3264A). O 500X conecta até três impressoras, plotters, ou periféricos HP Todos em Um com portas paralelas para a rede.

### **Impressoras, Plotters, e Periféricos HP Todos em Um**

Os servidores de impressão HP JetDirect externos suportam quase todas as impressoras<sup>1</sup>, plotters, ou periféricos HP Todos em Um<sup>2</sup> com uma porta paralela, incluindo aqueles fabricados pela HP e outras companhias. Para conectar uma impressora serial, use um adaptador paralelo-a-serial.

---

1. As impressoras GDI não são suportadas por servidores de impressão HP JetDirect.

2. Suporte do J3263A, J3264A, J3265A, e J3258B para os seguintes periféricos da HP Todos em Um: HP LaserJet 1100A, HP LaserJet 3150, HP OfficeJetPro Series e a OfficeJet R40 e R60.



## Gerenciamento de Rede

Os servidores de impressão HP JetDirect externos suportam o protocolo SNMP (sigla para Simple Network Management Protocol), que permite o gerenciamento de impressoras remotas e solução de problemas. Um agente SNMP padrão reside nesses servidores de impressão. Qualquer aplicativo baseado no SNMP padrão pode ser usado para acessar e gerenciar esses servidores de impressão.





Os periféricos conectados com o servidor de impressão externo HP JetDirect aparecem como nós inteligentes na rede e são acessíveis através de vários utilitários de diagnóstico através da utilização dos protocolos SNMP/IPX e SNMP/IP. Esses servidores de impressão também reúnem estatísticas de rede e mensagens de erro, para ajudar no gerenciamento de rede e solução de problemas.


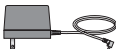

## Configuração da Rede

Os servidores de impressão HP JetDirect 300X, 170X, e 500X proporcionam um servidor de web incorporado que pode ser acessado através de um web browser suportado. Para obter maiores informações, consulte o *Manual de Início Rápido* (manual impresso) enviado com o servidor de impressão ou o *Guia do Administrador de Servidores de Impressão HP JetDirect* incluído no CD HP JetDirect com o servidor de impressão.

---

# Componentes e Recursos

	<p><b>HP JetDirect 300X (J3263A):</b></p> <ul style="list-style-type: none"><li>● Porta paralela bidirecional (IEEE 1284).</li><li>● Porta de conexão com a rede (Ethernet ou Fast Ethernet): um único RJ-45 para 10Base-T ou 100Base-TX.</li><li>● Botão Teste (envia página de configuração do servidor de impressão).</li><li>● 2 LEDs localizados na parte frontal indicam atividade/status da rede local.</li><li>● 2 LEDs localizados na parte posterior indicam modo uni ou bidirecional de 10 ou 100 Mbps.</li></ul>
	<p><b>HP JetDirect EX Plus (J2591A):</b></p> <ul style="list-style-type: none"><li>● Porta paralela bidirecional (IEEE 1284).</li><li>● Porta de conexão com a rede (Ethernet): RJ-45 (10Base-T) ou BNC (10Base2).</li><li>● Botão Teste (envia página de configuração do servidor de impressão).</li><li>● 2 LEDs localizados na parte frontal indicam atividade/status da rede local.</li></ul>
	<p><b>HP JetDirect 170X (J3258B):</b></p> <ul style="list-style-type: none"><li>● Porta paralela bidirecional (IEEE 1284).</li><li>● Porta de conexão com a rede (Ethernet): RJ-45 (10Base-T).</li><li>● Botão Teste (envia página de configuração do servidor de impressão).</li><li>● 2 LEDs localizados na parte frontal indicam atividade/status da rede local.</li></ul>
	<p><b>HP JetDirect 500X (J3265A, J3264A):</b></p> <ul style="list-style-type: none"><li>● 3 portas paralelas bidirecionais (IEEE 1284).</li><li>● Porta de conexão com a rede: J3265A (Ethernet): RJ-45 (10Base-T, 100Base-TX) e BNC (10Base2). J3264A (Token Ring): DB9 (par torcido blindado) e RJ-45 (par torcido não-blindado).</li><li>● Botão Teste (envia página de configuração do servidor de impressão à Porta 1).</li><li>● 2 LEDs localizados na parte frontal indicam atividade/status da rede local.</li><li>● J3265A: 2 LEDs localizados na parte posterior indicam modo uni ou bidirecional de 10 ou 100 Mbps.</li><li>● J3264A: chave para 4 ou 16 Mbps.</li></ul>

	<b>Manual de Início Rápido do HP JetDirect:</b> Incluído com todo servidor de impressão externo. Explica como instalar o servidor de impressão e configurá-lo para NOSs da Novell ou da Microsoft. (Para outros NOSs, consulte os <i>guias do usuário</i> no CD-ROM HP JetDirect.)
	<b>Módulo de Alimentação:</b> Incluído com todo servidor de impressão externo: Fornece força para servidores de impressão externos HP JetDirect.
	<b>HP JetDirect CD-ROM:</b> Incluído com todo servidor de impressão externo: Contém software para configuração do servidor de impressão para impressão em rede, manuais de software e hardware on-line e documentação do produto. (O software no CD é o mais atual na hora da publicação; para verificar se há uma versão mais atual, verifique <a href="http://www.hp.com/cposupport/">http://www.hp.com/cposupport/</a> .)

---

# Meios de Transmissão

IEEE 802.3 Ethernet	10Base2	Cabo coaxial fino com conector BNC.
IEEE 802.3 Ethernet	10Base-T	Quatro pares de cabo de par torcido não-blindado da Categoria 3, 4 ou 5 com conector RJ-45.*
IEEE 802.3 Fast Ethernet	100Base-TX	Quatro pares de cabo de par torcido não-blindado da Categoria 5 com conector RJ-45 para operação a 10 ou 100 Mbps.
IEEE 802.5 Token Ring	Cabo de par torcido blindado com conector D de 9 pinos (operando a 4 ou 16 Mbps).	
IEEE 802.5 Token Ring	Quatro pares de cabo de par torcido não-blindado com conector RJ-45 (operando a 4 ou 16 Mbps).	
*Para 10Base-T, o servidor de impressão funciona somente com um hub ou concentrador de rede local 10Base-T que suporta sinais pulsados de teste de ligação.		

# Requisitos de Hardware

<b>HP JetDirect 300X</b>	J3263A (Ethernet 10Base-T ou 100Base-TX)
<b>HP JetDirect 170X</b>	J3258B (Ethernet 10Base-T)
<b>HP JetDirect EX Plus</b>	J2591A (Ethernet 10Base-T ou 10Base2)
<b>HP JetDirect 500X</b>	J3265A (Ethernet 10Base-T, 100Base-TX, ou 10Base2)
	J3264A (Token Ring): DB9 (par torcido blindado) ou RJ-45 (par torcido não-blindado)
<b>Impressora, plotter, ou Periférico HP Todos em Um</b>	Porta paralela bidirecional (IEEE 1284) (ou adaptador paralelo a serial para portas seriais)
<b>Cabos e números de peças recomendadas pela HP</b>	Cabo paralelo de A a B de 2 metros (C2950A)
	Cabo paralelo de A a B de 3 metros (C2951A)
	Cabo paralelo de A a C de 3 metros (C2946A)
	Cabo paralelo de A a C de 10 metros (C2947A)
<b>Módulo de Alimentação (Incluído)</b>	Consulte o anexo A para saber o módulo de alimentação de seu país.

---

# LEDs

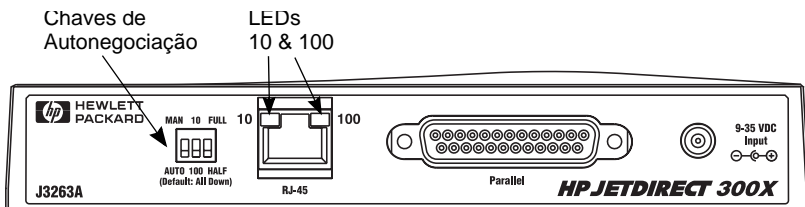
Na parte superior do servidor de impressão, encontram-se os LEDs de status e de atividade da rede local:

<b>Se o LED de status estiver...</b>	<b>E o LED de atividade estiver...</b>	<b>Então, o servidor de impressão estará...</b>
Desligado	Desligado	Sem recepção de energia.
Ligado	Desligado	Ligado; nenhuma atividade de rede local detectada.
Ligado	Piscando	Ligado; atividade de rede local detectada.
Desligado	Ligado (Intenso)	Encontrando uma falha durante o autoteste ou operação.
Piscando	Desligado	Encontrando uma das seguintes condições: <ul style="list-style-type: none"><li>● executando um autoteste.</li><li>● sem configuração.</li><li>● incapaz de se conectar com a rede.</li></ul>
Ligado	Ligado	Ligado; atividade de rede local intensa detectada.

Entre os LEDs de status e de atividade de rede local, encontra-se o botão Teste, usado para imprimir uma página de configuração. Consulte o capítulo 2 para obter mais informações.

Na parte traseira dos Servidores de impressão HP JetDirect 300X (J3263A) e 500X (J3265A), existem LEDs que indicam a velocidade operacional (10 ou 100 Mbps) (Figura 1.3). Isso se aplica somente a redes 10Base-T e 100Base-TX.

<b>Se o LED 10 (esquerdo) estiver...</b>	<b>E o LED 100 (direito) estiver...</b>	<b>Então, o servidor de impressão...</b>
Desligado	Desligado	Não estabeleceu ligação.
Ligado	Desligado	Estabeleceu ligação a 10 Mbps.
Desligado	Ligado	Estabeleceu ligação a 100 Mbps.



**Figura 1.3** Parte traseira do Servidor de impressão HP JetDirect 300X. No caso do HP JetDirect 500X, os LEDs também estão localizados próximos à porta RJ-45.

## Chaves (HP JetDirect 300X e 500X)

Os Servidores de impressão HP JetDirect 300X e 500X possuem chaves de configuração que devem ser usadas somente se o servidor de impressão não conseguir se ligar à rede. A configuração padrão de fábrica de todas as 3 chaves desligadas irá adequar-se à maioria das instalações. Essas chaves aplicam-se somente a redes 10Base-T e 100Base-TX.

Quando a primeira chave está configurada para Automático, as outras duas configurações da chave são ignoradas; o servidor negocia automaticamente a velocidade da ligação e a configuração dúplex com a chave ou dispositivo hub conectado. Mesmo com dispositivos que não negociam automaticamente, o servidor de impressão detecta a velocidade de ligação da rede e usa o modo unidirecional.

Embora seja quase sempre desnecessário, será possível controlar as configurações diretamente através do posicionamento das chaves, conforme mostrado na tabela abaixo, *somente se tiver certeza da definição de configuração dúplex e da velocidade à qual a chave ou o hub estiver operando.*

<b>Se a chave automática for configurada como...</b>	<b>E se a chave de velocidade for configurada como...</b>	<b>E se a chave dúplex for configurada como...</b>	<b>Então, as configurações serão...</b>
AUTO (para baixo)	qualquer posição (padrão= para baixo)	qualquer posição (padrão= para baixo)	Autonegociação (padrão de fábrica)
MANUAL (para cima)	10 (para cima)	HALF (para baixo)	10Base-T Unidirecional
MANUAL (para cima)	100 (para baixo)	HALF (para baixo)	100Base-TX Unidirecional
MANUAL (para cima)	10 (para cima)	FULL (para cima)	10Base-T Bidirecional
MANUAL (para cima)	100 (para baixo)	FULL (para cima)	100Base-TX Bidirecional

---

**Nota**

No modo Automático, é possível ver a velocidade da rede que está sendo usada, através da verificação dos LEDs no conector RJ-45. Consulte a p. 1-8.

---



## Instalação de Hardware

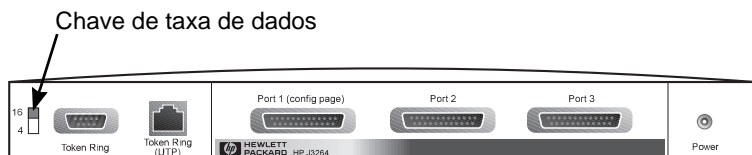
Para instalar os servidores de impressão externos HP JetDirect é necessário completar estas etapas.

- Verifique se a(s) porta(s) paralela(s) da impressora funciona(m) adequadamente.
- Conecte o servidor de impressão com a rede e impressora(s) e conecte o servidor de impressão.
- Gere uma página de configuração a partir do servidor de impressão.

Depois da instalação do servidor de impressão, a próxima etapa será configurá-lo. Para obter informações sobre configuração, consulte o *Manual de Início Rápido* entregue com o servidor de impressão (para Novell ou Microsoft NOSs) ou o *Guia de Instalação do Software HP JetDirect* no CD-ROM HP JetDirect.

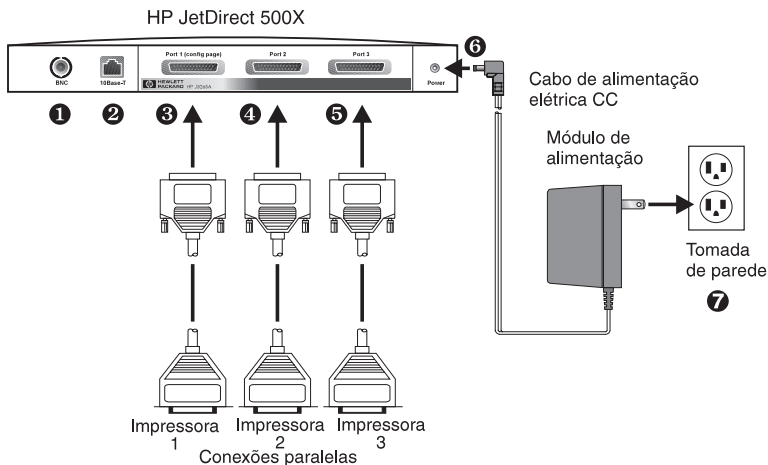
Siga estas instruções para instalar os servidores de impressão externos HP JetDirect. (“Impressora” refere-se a qualquer periférico que está sendo conectado com o servidor de impressão.)

1. Para garantir que a(s) impressora(s) funcione(m) adequadamente, execute um dos seguintes itens:
  - envie dados através da porta paralela de cada impressora que está sendo conectada com o servidor de impressão ou
  - gere uma página de autoteste (consulte o manual da impressora para obter instruções).
2. Desligue todas as impressoras.
3. Para um servidor de impressão Token Ring (J3264A), ajuste a chave de taxa de dados para a velocidade adequada (4 ou 16 Mbps) (Figura 2.1). Para fazer isso, pegue uma caneta ou objeto similar e deslize a chave para cima, para 16 Mbps, ou para baixo, para 4 Mbps.



**Figura 2.1** Chave de taxa de dados Token Ring configurada como 16 Mbps no J3264A

4. Para os servidores de impressão 300X e 500X Ethernet (J3263A ou J3265A), verifique se as chaves de autonegociação estão em suas posições padrão — todas para baixo. (Para obter outras opções, consulte a p. 1-9.)



**Figura 2.2 Conexões de hardware que usam um módulo de alimentação americano para o Servidor de impressão HP JetDirect J3265A**

### Nota

Nas etapas a seguir, os números assinalados com um círculo correspondem àqueles da Figura 2.2. O HP JetDirect 300X, 170X, e EX Plus possuem uma porta de impressora ③. O HP JetDirect 500X Token Ring e 300X não possuem uma porta BNC ①. No HP JetDirect 500X e 300X, o conector RJ-45 ② é usado para operação de 10 ou 100 Mbps. O JetDirect 170X e EX Plus3 não possuem uma porta BNC ①.

5. Conecte o servidor de impressão com a rede ① ou ②.
6. Conecte o servidor de impressão com a(s) impressora(s) ③, ④ e ⑤.

Se apenas uma impressora estiver sendo conectada com o 500X, a HP recomenda que essa impressora seja conectada com a Porta 1 ③.

Se você estiver usando os protocolos de rede DLC/LLC, sua impressora *precisa* ser ligada à Porta 1 (o protocolo DLC/LLC é suportado apenas na Porta 1.)

7. Conecte o módulo de alimentação no receptáculo de alimentação, localizado na parte posterior do servidor de impressão ⑥.
8. Conecte o módulo de alimentação na tomada de parede ⑦. Como não há nenhuma chave, o servidor de impressão é ligado assim que conectado.
9. Verifique os LEDs localizados na parte frontal do servidor de impressão. O LED de status deve ser verde — contínuo ou piscando.

Se o autoteste interno falhou, o LED de atividade ficará aceso e o LED de status ficará apagado. Para obter informações sobre solução de problemas, consulte o capítulo Solução de Problemas, no guia de software enviado com o servidor de impressão.

10. Espere cerca de 10 segundos. Para redes 10Base-T e 100Base-TX, verifique os LEDs 10 e 100 localizados na parte posterior para confirmar se o LED correto está aceso. Consulte a p. 1-8.
11. Ligue a(s) impressora(s) para iniciar a impressão.

---

# Verificação da instalação do hardware

Para verificar a instalação do servidor de impressão externo HP JetDirect, gere uma página de configuração. Esta página é gerada a partir da Porta 1 do servidor de impressão.

Para gerar uma página de configuração, siga estas etapas:

1. Imprima uma página de configuração, pressionando e liberando o botão Teste no servidor de impressão.
2. Se a página de configuração exibir a mensagem CARTÃO DE E/S PRONTO, a instalação do hardware terá sido concluída com êxito. (Se não exibir, consulte o capítulo Solução de Problemas no *Guia do Administrador de Servidores de Impressão HP JetDirect* enviado no CD-ROM HP JetDirect.)

Consulte esta página de configuração quando estiver configurando o software. Para páginas de amostra de configuração, consulte o capítulo Solução de Problemas no *Guia do Administrador de Servidores de Impressão HP JetDirect* enviado no CD-ROM HP JetDirect.

## Seleção da linguagem de uma página de configuração

A página de configuração do servidor de impressão externo HP JetDirect é enviada à impressora conectada com a Porta 1. A linguagem da impressora é automaticamente detectada quando o servidor de impressão é ativado e após cada reinicialização.

Se desejar mudar a linguagem de impressora detectada, use os LEDs e o botão Teste para selecionar uma PDL para a página de configuração. Quando o botão Teste é pressionado por três segundos, os LEDs começam a acender em seqüência através de quatro configurações, conforme destacado na tabela a seguir.

Libere o botão Teste quando as PDLs corretas forem obtidas e a página de configuração será impressa.

Para PDL...	O LED de status é...	E o LED de atividade é...
PCL da HP (padrão)	Desligado	Desligado
ASCII	Desligado	Ligado
PostScript	Ligado	Desligado
HP-GL/2	Ligado	Ligado

Ao pressionar o botão Teste pela primeira vez, os LEDs de Status e de Atividade ficam acesos e contínuos por aproximadamente 3 a 4 segundos. Em seguida, eles se apagam, indicando que estão em seqüência através das PDLs.

---

## Reconfiguração dos Padrões de Fábrica

Depois que o servidor de impressão externo HP JetDirect é configurado, as definições de configuração ficam retidas na memória, a menos que sejam redefinidas manualmente.

O firmware não é afetado durante as redefinições de configuração.

Para redefinir as configurações como os padrões de fábrica, siga estas etapas:

1. Desconecte o cabo de alimentação do servidor de impressão.
2. Enquanto mantém pressionado o botão Teste no servidor de impressão, conecte o módulo de alimentação no servidor de impressão e continue a manter pressionado o botão Teste por cinco segundos. Todas as definições de configuração anteriores serão eliminadas.



# Especificações

## Especificações Físicas

<b>Número do Produto</b>	<b>Largura</b>	<b>Altura</b>	<b>Profundidade*</b>	<b>Peso</b>
J2591A	178 mm (7,0 pol.)	31 mm (1,2 pol.)	124 mm (4,9 pol.)	269 g (0,59 libras)
J3263A	178 mm (7,0 pol.)	31 mm (1,2 pol.)	112 mm (4,4 pol.)	241 g (0,53 libras)
J3264A	280 mm (11 pol.)	31 mm (1,2 pol.)	127 mm (5,0 pol.)	454 g (1 libra)
J3265A	280 mm (11 pol.)	31 mm (1,2 pol.)	141 mm (5,6 pol.)	440 g (0,97 libras)
J3258B	180 mm (7,09 pol.)	33 mm (1,3 pol.)	115 mm (4,53 pol.)	224 g (0,49 libras)

\*As medidas incluem quaisquer protruções para conectores, pés, etc.

## Requisitos de Alimentação

<b>Módulos de Alimentação para J3264A e J3265A</b>			
Nota: Se estiverem listadas duas peças para um país/região, qualquer peça pode ser utilizada.			
<b>País</b>	<b>Número de Peça</b>	<b>Taxa de Entrada</b>	<b>Taxa de Saída</b>
Austrália, Nova Zelândia, Argentina	9100-5172	230-240VCA 50 Hz	13 VCC @625 ma
	0950-3358	230-240VCA 50 Hz	13 VCC @800 ma
China	0950-2808	230-240VCA 50 Hz	13 VCC @625 ma
	0950-3347	230-240VCA 50 Hz	13 VCC @800 ma
Europa Continental	9100-5166	220-240V 50 Hz	13 VCC @625 ma
	0950-3349	220-240V 50 Hz	13 VCC @800 ma
Japão	9100-5169	90-110V 50/60 Hz	13 VCC @625 ma
	0950-3352	90-110V 50/60 Hz	13 VCC @800 ma
Coréia do Sul	9100-5168	220-240V 50 Hz	13 VCC @625 ma
	0950-3351	220-240V 50 Hz	13 VCC @800 ma
África do Sul, Índia	9100-5171	220-250V 50 Hz	13 VCC @625 ma
	0950-3354	220-250V 50 Hz	13 VCC @800 ma
Reino Unido, Cingapura, Irlanda, Hong-Kong	9100-5167	220-240V 50 Hz	13 VCC @625 ma
	0950-3350	220-240V 50 Hz	13 VCC @800 ma
E.U.A., Canadá, América Latina, Taiwan	9100-5165	110-127V 60 Hz	13 VCC @625 ma
	0950-3348	110-127V 60 Hz	13 VCC @800 ma



**Módulos de Alimentação para J2591A, J3263A, e J3258B**

Nota: Se estiverem listadas duas peças para um país/região, qualquer peça pode ser utilizada.

<b>País</b>	<b>Número de Peça</b>	<b>Taxa de Entrada</b>	<b>Taxa de Saída</b>
Austrália, Nova Zelândia, Argentina	0950-3172	230-240VCA 50 Hz	13 VCC @300 ma
	9100-5172	230-240VCA 50 Hz	13 VCC @625 ma
China	0950-2806	230-240VCA 50 Hz	13 VCC @300 ma
	0950-2808	230-240VCA 50 Hz	13 VCC @625 ma
Europa Continental	0950-3170	220-240V 50 Hz	13 VCC @300 ma
	9100-5166	220-240V 50 Hz	13 VCC @625 ma
Japão	0950-3173	90-110V 50/60 Hz	13 VCC @300 ma
	9100-5169	90-110V 50/60 Hz	13 VCC @625 ma
Coréia do Sul	9100-5168	220-240V 50 Hz	13 VCC @625 ma
África do Sul, Índia	9100-5171	220-250V 50 Hz	13 VCC @625 ma
Reino Unido, Cingapura, Irlanda, Hong-Kong	0950-3171	220-240V 50 Hz	13 VCC @300 ma
	9100-5167	220-240V 50 Hz	13 VCC @625 ma
E.U.A., Canadá, América Latina, Taiwan	9950-3169	110-127V 60 Hz	13 VCC @300 ma
	9100-5165	110-127V 60 Hz	13 VCC @625 ma

**A**

## Ambiente

	<b>Operacional</b>	<b>Não-operacional</b>
<b>Temperatura</b>	0°C a 55°C	-40°C a 70°C
<b>Umidade Relativa</b>	15% a 95% a 40°C, sem condensação	90% a 65°C
<b>Altitude</b>	4,6 km	4,6 km

## Ruído Acústico

Não aplicável

## Emissões Eletromagnéticas

FCC part 15 Classe A (E.U.A.), ICES-003 (Canadá), VCCI Classe 1 (Japão), CISPR-22/EN55022 Classe A, CNS 13438 (Taiwan), AS/NZS 3548 (Austrália/Nova Zelândia), GOST 29216 (Rússia)

---

**Nota** Na C.E., consulte a Declaração de Conformidade no Anexo B.

---

## Segurança

Produtos que estão de acordo com:

IEC 950: (1991)+A1,A2,A3,A4/EN60950 (1992)+A1,A2,A3,A4

UL 1950

CSA 950

NOM-019-SCFI-1994 e NOM-001-SCFI-1993

# Declarações Regulamentares

## Declaração da FCC (EUA)

Este equipamento foi testado e aprovado segundo os critérios estabelecidos para um dispositivo digital da Classe A, em conformidade com a Parte 15 das Normas da FCC. Esses critérios têm como finalidade garantir a proteção, em níveis adequados, contra interferências, quando o equipamento estiver operando em ambiente comercial. Este equipamento gera, utiliza e pode emitir energia de radiofrequência e, se não for instalado e utilizado de acordo com o manual de instruções, poderá provocar interferências a comunicações de rádio. A operação deste equipamento em área residencial provavelmente ocasionará interferências e, neste caso, o usuário deve corrigi-las às suas próprias custas.

De acordo com a Parte 15.21 das Regras da FCC, quaisquer alterações ou modificações feitas neste equipamento que não tenham sido expressamente aprovadas pela Hewlett-Packard Company, poderão causar interferências e invalidarão a autorização da FCC para operar este equipamento.

A conexão desse produto em um Produto Nível B da FCC resulta em um Sistema de Composição Nível A da FCC, conforme definido nas Regras e Regulamentações da FCC.

A Comissão Federal de Comunicação preparou um livreto, intitulado *Interference Handbook* (1986), que pode ser útil. Esse livreto (número de estoque 004-000-004505-7) pode ser comprado do Superintendent of Documents, U.S. Government Printing Office, Washington, D.C. 20402, E.U.A.

## Comunidade Européia

Este equipamento está de acordo com a CISPR22/EN55022 Classe A.

---

**Nota** Este é um produto classe A. Em um ambiente residencial, este produto pode causar interferência radiofônica. Neste caso, o usuário deve tomar as medidas adequadas.

---

# Declaração de Conformidade

A Declaração a seguir está de acordo com o Guia 22 ISO/IEC e EN45014. Ele identifica o produto, o nome e o endereço do fabricante, e as especificações aplicáveis reconhecidas na comunidade Européia.

## DECLARATION OF CONFORMITY

according to ISO/IEC Guide 22 and EN45014

**Manufacturer's Name:** Hewlett-Packard Company

**Manufacturer's Address:** 8000 Foothills Blvd.  
Roseville, CA 95747-5677  
U.S.A.

**declares that the product:**

**Product Name:** HP JetDirect 300X, 500X, 170X, Ex Plus

**Model Number:** J3263A, J3265A, J3264A, J3258B, J2591A

**conforms to the following Product Specifications:**

**Safety:** EN60950 (1992) +A1,A2,A3,A4,AII / IEC 950 (1991) +A1,A2,A3,A4  
EN60825-1 (1994) / IEC 825-1 (1993), Class 1  
GB 4943 (1995)

**EMC:** EN 55022 (1994) +A1,A2 / CISPR-22 (1993) +A1,A2 Class A  
GB 9254 (1988)  
EN 55024 (1998)  
IEC 61000-4-2 (1995); EN 61000-4-2 (1995)  
IEC 61000-4-3 (1995); EN 61000-4-3 (1996)  
IEC 61000-4-4 (1995); EN 61000-4-4 (1995)

**Supplementary Information:**

The product herewith complies with the requirements of the Low Voltage Directive 73/23/EEC and the EMC Directive 89/336/EEC and carries the CE marking accordingly.

Tested with Hewlett-Packard Co. products only.

Roseville, May 17, 1999



Grant Marten, Product Regulations Manager

European Contact: Your local Hewlett-Packard Sales and Service Office or Hewlett-Packard GmbH, Department TRE, Herrenberger Strasse 130, D-71034 Böblingen (FAX:+49-7031-14-3143).





Copyright © 1999  
Hewlett-Packard Company  
Impresso no México 8/99  
Número de publicação  
5969-3471

