



HP

LaserJet

1100A

使用者手冊



HP LaserJet 1100A
Printer•Copier•Scanner
使用者手冊

© 版權所有

Hewlett-Packard
Company 2002 年

版權保留。除版權法允許的範圍之外、未經事先書面許可、不得複製、修改、或翻譯本手冊。

出版號碼：
C4218-90950
第 2 版：2002 年 1 月

保證聲明

本手冊內容如有更改，恕不另行通知。

惠普公司對本手冊的內容不做任何保證。對於適銷性及針對任何特定用途的適用性之默示保證、惠普公司特別聲明不做任何保證。

惠普公司對於因為提供或使用本手冊所造成的任何直接、間接、偶發、或衍生的損害，概不負責。

商標說明

Adobe 是 Adobe Systems Incorporated 的商標。

CompuServe 是 CompuServe, Inc. 在美國的註冊商標。

Windows 和 Windows NT 是 Microsoft Corporation 在美國的註冊商標。

ENERGY STAR 是美國環保署在美國的註冊服務商標。

第 章

第 1 章 認識您的印表機

印表機功能和優點	2
做高品質的列印	2
節省金錢	2
做出專業的文件	2
印表機組件	3
印表機控制板	4
印表機進紙匣	5
印表機紙張導板	5
印表機出紙路徑	6
印表機機門	7
選擇紙張或其它媒體	8
添裝紙張到印表機	9
特定類型	9
關閉電源	10
電壓轉換	10
使用印表機內容（驅動程式）和說明	11
印表機內容（驅動程式）	11
印表機線上說明	12
列印自我測試頁	13

第 2 章 認識您的複印 / 掃描器

掃描器功能和優點	16
掃描	16
複印	16
認識您的軟體	17
文件助理（Windows 9x 和 NT 4.0）	18
LaserJet 文件桌面 （Windows 3.1x、9x、NT 4.0）	19
快速複印設定值	20
複印控制板	20
LaserJet Toolbox	21
複印 / 掃描器組件	22
掃描器控制板	22
掃描器進紙匣、導板、和出紙路徑	23
掃描器機門	23
支援的紙張大小和類型（媒體）	24
複印和掃描的注意事項	25
裝入複印和掃描的原稿	26
使用線上說明	27

第 3 章 列印媒體

列印投影片	30
列印信封	31
列印標籤	32
列印信紙	33
列印卡片	34

第 4 章 列印工作

做人工送紙列印	36
在紙張的雙面列印（人工雙面列印）	37
人工雙面列印標準紙張 （用出紙槽）	38
人工雙面列印特殊媒體 （較厚媒體或卡片紙）	39
列印浮水印	40
使用浮水印功能	40
在每張紙列印多頁文件（每張 N 頁的列印）	41
使用每張紙列印多頁文件的功能	41
列印手冊	42
取消列印工作	44
變更列印品質設定值	45
用 EconoMode 列印（節省碳粉）	45

第 5 章 掃描工作

掃描到傳真	48
使用傳真功能	48
掃描到電子郵件	49
使用電子郵件功能	49
編輯掃描的文字（OCR）	50
使用 OCR 功能	50
儲存掃描的文字或影像	52
使用儲存功能	52
取得影像	53
對比不明顯的原稿	53
使用對比功能	53
增強掃描的影像	54
使用影像增強功能	54
在掃描影像加上註釋	55
使用註釋功能	55
取消複印或掃描工作	55

第 6 章 複印工作

複印概述	58
做快速複印	58
快速複印設定值	59
使用複印控制板	60
使用複印控制板	60
取消複印工作	60

第 7 章 管理您的碳粉匣

HP 碳粉匣	62
HP 對於使用非 HP 碳粉匣的聲明	62
碳粉匣的儲存	62
碳粉匣使用壽命	62
回收碳粉匣	62
節省碳粉	62
重新分佈碳粉匣內的碳粉	63
更換碳粉匣	64

第 8 章 印表機疑難排解

找出解決方式	66
未印出文件	66
有印出文件、但是	66
印表機指示燈組合	67
螢幕上的錯誤訊息	70
紙張使用的問題	72
印出的文件和螢幕上的樣子不同	73
提高列印品質	75
影像瑕疵的範例	75
解決列印的瑕疵	77
清理印表機	80
清理碳粉匣區域	81
清理印表機紙張路徑	82
排除印表機的卡紙	83
排除卡紙	84
卡紙：取出紙張碎片	86
更換拾起滾筒	87
清潔拾起滾筒	89
重設印表機	90

第 9 章 複印 / 掃描器疑難排解

找出解決方式	92
掃描的問題	92
複印的問題	92
掃描器沒有動靜	93
螢幕上未出現預覽	94
掃描的影像品質不良	95
部分內容沒有掃描入或是有遺漏文字	96
掃描入的文字無法編輯	97
掃描工作太慢了	98
錯誤訊息出現在螢幕上	99
沒有印出拷貝或是掃描器沒有動靜	100
印出的拷貝是空白、有遺漏影像、 或是有褪色	101
提高掃描 / 複印品質	102
預防措施	102
影像瑕疵範例	103
修正掃描 / 複印瑕疵	104
校準掃描器	106
使用校準公用程式	106
清理掃描器	107
排除掃描器的卡紙	108
排除卡紙	109
排除不易解決的卡紙	110
拆下掃描器	111

第 10 章 維修服務和支援

服務範圍	114
取得硬體維修服務	114
印表機重新包裝指南	115
掃描器重新包裝指南	116
維修服務資料表	117
HP 支援服務	118
客戶支援服務和產品維修協助（僅限美加地區）	118
歐洲客戶支援服務中心	119
線上服務	122
取得軟體驅動程式和電子式的資訊	123
直接向 HP 訂購配件和消耗品	124
HP Support Assistant 光碟片	124
HP 支援服務資訊	124
HP SupportPack	124
HP FIRST	124
世界性銷售服務處	126

附錄 A 印表機規格

規格	132
FCC 聲明	134
產品環保義務	135
環境保護	135
原料安全性資料	137
政府規章聲明	138
雷射安全性聲明	139
韓國 EMI 聲明	139
芬蘭雷射安全聲明	140

附錄 B 掃描器規格

規格	142
FCC 聲明	145
產品環保責任	146
環境保護	146
政府規章聲明	147
合格聲明書	147
雷射安全性聲明	148
韓國 EMI 聲明	148
芬蘭雷射安全聲明	149

附錄 C 紙張規格

印表機紙張規格	152
印表機所支援的紙張大小	152
紙張的使用原則	153
標籤	154
投影片	154
信封	155
卡片紙及重磅紙	157

附錄 D 記憶體 (DIMM)

安裝 DIMM (記憶體)	160
測試 DIMM 的安裝	162
拆除 DIMM	163

附錄 E 保證聲明和使用執照

Hewlett-Packard 軟體使用執照條款	166
Hewlett-Packard 有限保證聲明	168
產品回收	169
碳粉匣使用壽命有限保證	169

附錄 F 配件和訂購資訊

附錄 G 掃描器的解析度和灰階

概述	176
解析度和灰階的指南	177
解析度	178
灰階	179

第章 索引

1 認識您的印表機

本章為您說明下列主題：

- 印表機功能和優點
- 印表機組件
- 選擇紙張或其它媒體
- 添裝紙張到印表機
- 關閉電源
- 電壓轉換
- 使用印表機內容（驅動程式）和說明
- 列印自我測試頁

注意

有關安裝的說明、請參閱隨印表機所附的《快速參考手冊》。

印表機功能和優點

恭喜您購買您新的印表機。您可...

做高品質的列印

- 用 Resolution Enhancement technology (REt、解析度增強技術) 做每英吋 600 點 (600 dpi) 的列印。

節省金錢

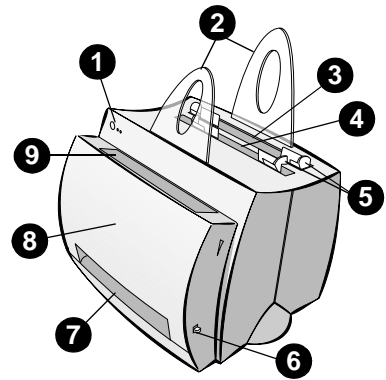
- 使用 EconoMode 來節省碳粉。
- 列印在紙張的雙面來節省紙張 (人工雙面列印)。
- 在一頁紙張印出多頁文件來節省紙張 (每張 N 頁的列印)。

做出專業的文件

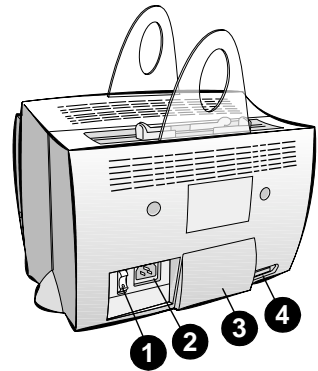
- 用浮水印 (例如是 “機密”) 保護您的文件。
- 列印手冊。此功能讓您輕易地列印卡片或手冊文件到紙張上。列印完畢後、您只要折疊及裝釘一下即可。
- 用不同的紙張或媒體列印文件的第一頁。

印表機組件

1. 印表機控制板
2. 紙張支撐架
3. 進紙匣
4. 單頁進紙匣 (優先列印)
5. 紙張導板
6. 紙張路徑選擇桿
7. 直通式紙張路徑
8. 印表機機門
9. 出紙槽

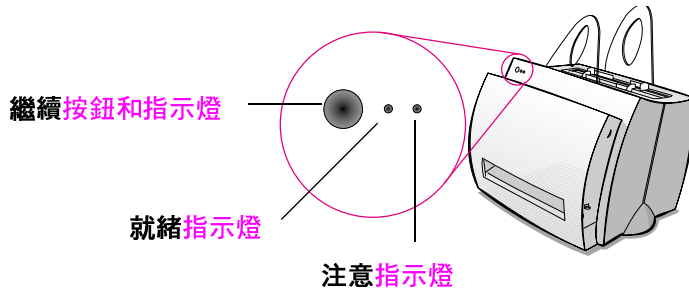


1. 電源開關 (220-240 伏特的印表機)
2. 電源插座
3. 記憶體模組機門
4. 並列埠



印表機控制板

印表機控制板包括兩個指示燈和一個具有指示燈的按鈕。這些指示燈會用不同的明 滅組合來顯示印表機的狀態。



- **繼續按鈕和指示燈**：當您要列印自我測試頁或是要做人工送紙時、請按一下（並放開）此按鈕。您亦可按住它 5 秒鐘來重設印表機。
- **就緒指示燈**：表示印表機已準備就緒可以開始列印。
- **注意指示燈**：表示印表機的初始、重設、和錯誤。

注意

有關所有指示燈組合的說明、請參閱《印表機指示燈組合》。

印表機進紙匣

後進紙匣

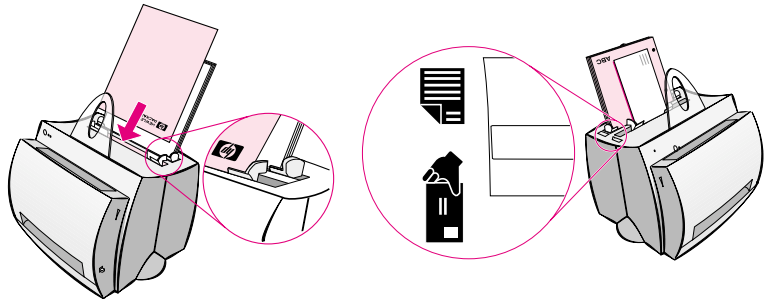
靠近印表機後面的進紙匣可容納 125 頁 20 磅的紙張或是多個信封。

前進紙匣（單頁進紙匣）

單頁進紙匣應用來輸送單頁的紙張或媒體、例如是信封。您可在單頁進紙匣用不同的 媒體列印文件的第一頁。

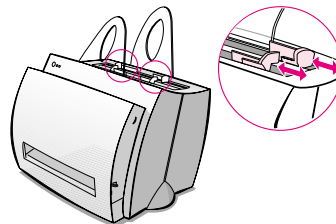
注意

印表機的優先列印功能會自動優先從單頁進紙匣列印、然後再從其它紙匣列印。



印表機紙張導板

印表機的兩個紙匣都有紙張導板。紙張導板可確保紙張適當地輸送進印表機、且印出 的內容不會歪斜（頁面內容扭曲）。添裝紙張時、請依所列印紙張的寬度來調整紙張 導板位置。



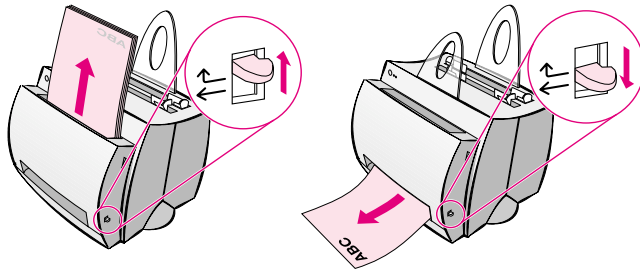
印表機出紙路徑

出紙槽

出紙槽位於印表機的前面。當紙張路徑選擇桿在上面的位置時、印好的文件會以正確的順序送到這裡。您可用出紙槽來列印大的或是要分頁的文件、或是在複印時、分開所複印的原稿和印出的拷貝。

直通式出紙路徑

當列印信封、投影片、厚的或是任何其它易卷曲的媒體時、請用直通式出紙路徑。當紙張路徑選擇桿在下面的位置時、印出文件的頁數順序會是相反的。

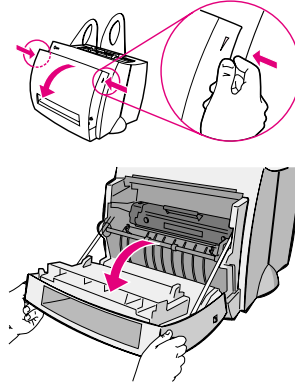


印表機機門

您可打開印表機機門來更換碳粉匣、排除卡紙、及清理印表機。印表機機門位於印表機前端。打開或關上印表機機門時、請牢固地抓住印表機機門上端的左右兩邊、朝您的方向拉或是向前推。

注意

若裝有掃描器、您可能必須將印表機在桌面上移動一下、在周圍騰出一點空間、以便您打開印表機機門。



選擇紙張或其它媒體

HP LaserJet 雷射印表機提供您卓越的列印品質、它可列印多種不同的媒體、例如是紙張（包括 100% 回收纖維的再生紙）、信封、標籤、投影片、及自訂大小的媒體。紙張的磅數、紋理、及濕度成份等特性、都是影響印表機性能及輸出品質的重要因素。為確保最佳列印品質、請一律使用高品質、設計給雷射印表機使用的紙張。有關紙張及媒體的詳細規格、請參閱《印表機紙張規格》。

注意

大量購買任何紙張之前、請先試印一下該種紙張。您的紙張供應商應瞭解 *HP LaserJet Printer Family Paper Specification Guide* (HP 零件編號 5021-8909) 中所指定的要求。請參閱《印表機紙張規格》。

- 所支援的最大紙張規格：216 X 356 公釐 (8.5 X 14 英吋)
- 所支援的最小紙張規格：76 X 127 公釐 (3 X 5 英吋)

添裝紙張到印表機

添裝紙張時、上端應向下而列印面朝前、並請記得調整紙張導板、以避免卡紙或造成 歪斜的情形。

小心

若您列印到有皺紋、折疊、或任何損壞的紙張、可能會造成卡紙的情形。請參閱《印表機紙張規格》。

注意

添裝紙張時、請務必先將進紙匣剩下的紙張取出、將整疊紙張弄整齊後在一起裝回 紙匣。這樣可以避免卡紙或是印表機一次抽取多頁紙張。請參閱您設定硬體時、貼在印表機上的貼紙。

特定類型 . . .

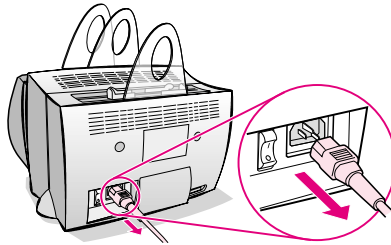
- **投影片**：添裝投影片時、上端應向下而列印面朝印表機前方。請參閱《列印投影片》。
- **信封**：添裝信封時、窄的一端（即西式信封貼郵票的一端）向下、而列印面朝印表機前方。請參閱《列印信封》。
- **標籤**：添裝時上端應向下而列印面朝印表機前方。請參閱《列印標籤》。
- **信紙**：添裝時上端應向下而列印面朝印表機前方。請參閱《列印信紙》。
- **卡片**：添裝時窄的一邊應向下而列印面朝印表機前方。請參閱《列印卡片》。

關閉電源

在 100-127 伏特的印表機機種上、您必須拔掉電源線才能關閉印表機電源。在 220-240 伏特的印表機機種上、您可拔掉電源線或是關掉電源開關來關閉電源。（電源開關位於電線插座的左邊。）

注意

您若要打開印表機做任何維護保養時、最好拔掉印表機電源線以保安全。



電壓轉換

HP LaserJet 雷射印表機係針對不同國家之不同規格製造的。因為這些差異、HP 不建議您將在美國出售的產品拿到別的國家使用。

除了電源系統的電壓考慮外、別的國家可能有不同的進出口限制、電力頻率、及其它規章的要求。

注意

只有原出售國家中的授權修護中心或經銷商、才可為 HP LaserJet 系列雷射印表機做維修的工作。

因為規格上的差異和保證範圍的限制、對於拿到其他國家使用的 HP LaserJet 系列雷射印表機美國機種、Hewlett-Packard 不提供改裝的服務、亦不提供這方面的支援。若您準備將設備運到美國以外國家使用、我們建議您在當地直接購買該產品。

使用印表機內容（驅動程式）和說明

本節為您說明下列主題：

- 印表機內容（驅動程式）
- 印表機線上說明

印表機內容（驅動程式）

印表機內容可控制印表機、並讓您變更預設的設定值、例如紙張大小、在紙張的雙面 列印（人工雙面列印）、在每張紙列印多頁文件（每張 N 頁的列印）、解析度、浮水 印、及印表機記憶體。您可用兩種方式來使用印表機內容：

- 從您用來列印的軟體應用程式（僅為目前的軟體應用程式變更設定值）。
- 從 Windows 作業系統（為所有未來列印工作變更預設值）。

注意

因為許多軟體都會用不同的方式來使用印表機內容、這裡僅說明 在 Windows 9x、NT 4.0、及 3.1x 系統上常用的方式。

Windows 9x 及 NT 4.0

- 為目前的軟體應用程式變更設定值：在軟體應用程式的檔案功能表、按列印然後再按內容。（軟體應用程式的實際步驟可能有所不同、這裡敘述的僅是最常見的方式。）
- 為所有未來列印工作變更預設值：按一下開始按鈕、然後按設定、再按印表機。用滑鼠右鍵按您要變更內容之印表機的圖示、然後選擇內容。在 Windows NT 系統上、很多功能亦會出現在文件預設值功能表。

Windows 3.1x

- 為目前的軟體應用程式變更設定值：在軟體應用程式的檔案功能表、按列印、印表機、然後再按選項。（軟體應用程式的實際步驟可能有所不同、這裡敘述的僅是最常見的方式。）
- 為所有未來列印工作變更預設值：在 Windows 的「控制台」、按兩下印表機圖示、標明所要變更的印表機、然後按設定。

印表機線上說明

印表機內容線上說明

印表機內容（驅動程式）線上說明包含印表機內容中功能的特定資訊。此線上說明可導引您為印表機變更預設值。

您若要使用印表機內容的說明系統、請開啓印表機內容、然後按說明按鈕。

線上說明

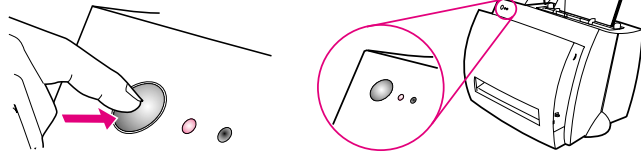
HP LaserJet 1100 線上說明包括所有列印、複印、和掃描軟體應用程式的資訊。

請參閱《使用線上說明》。

列印自我測試頁

自我測試頁可提供您許多項資訊、例如印表機所有的組態設定值、掃描器連接確認、以及列印、掃描、和複印的頁數計數。自我測試頁同時也包括列印品質的範例、並可協助您確認印表機可以正確地列印。

您若要列印自我測試頁、請在「就緒」狀態下、按一下印表機控制板上的繼續按鈕。如果印表機是在省電模式、按一下繼續按鈕會讓印表機回到就緒列印的狀態、再按一次繼續按鈕則會印出自我測試頁。



2 認識您的複印 / 掃描器

本章為您說明下列主題：

- 掃描器功能和優點
- 認識您的軟體
- 複印 / 掃描器組件
- 支援的紙張大小和類型（媒體）
- 複印和掃描的注意事項
- 裝入複印和掃描的原稿
- 使用線上說明

注意

有關硬體及軟體的安裝說明、請參閱隨掃描器所附的《快速參考手冊》。

掃描器功能和優點

掃描

請用 HP 軟體來簡化您辦公室裡的工作：

- 傳真
- 電子郵件
- 編輯文字（OCR）
- 儲存文件在電腦上

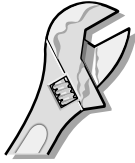
複印

用「快速複印」來複印您最常用類型的原稿。用「複印控制板」來自訂功能並做多頁的複印。

- 簡單方便（快速複印）
 - 裝入原稿再按一個按鈕即可。
- 功能強大的複印軟體（複印控制板）
 - 做多頁的複印
 - 清除斑點
 - 垂直校正
 - 調整對比

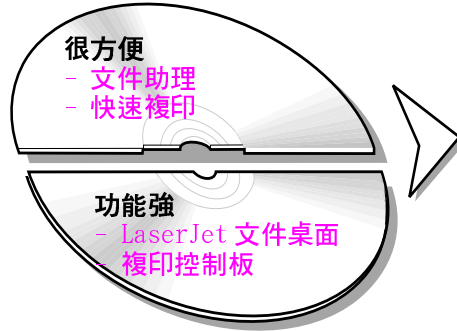
認識您的軟體

使用隨您 HP LaserJet 1100A Printer • Copier • Scanner 所附之功能強大的軟體、讓您事半功倍。



LASERJET TOOLBOX

- 文件助理內容
- LaserJet 文件桌面
- 快速複印設定值
- 線上說明
- 線上使用者手冊



掃描

- 電子郵件
- 傳真
- 編輯文字 (OCR)
- 儲存及管理

COPY

- 快速複印
- 全功能複印

文件助理 (Windows 9x 和 NT 4.0)

「文件助理」使用方便節省時間、可簡化許多辦公室內例行的工作：

- 複印
- 儲存或管理掃描的文字和影像
- 掃描到電子郵件
- 掃描到傳真
- 編輯掃描的文字 (OCR)

請盡量利用「文件助理」。

注意

「文件助理」無法在 Windows 3.1x 作業系統上使用。

使用「文件助理」

- 1 在工作列上按一下**開始**。
- 2 按一下**程式集**。
- 3 按一下 HP LaserJet 1100。
- 4 按一下**文件助理**。
- 5 工作列上會出現一個 HP 的圖示。請按該 HP 圖示、以將「文件助理」顯示到電腦的螢幕上。

注意

要關閉「文件助理」時、用滑鼠右鍵按上述 HP 圖示、然後按關閉文件助理。

LaserJet 文件桌面 (Windows 3.1x、9x、NT 4.0)

「LaserJet 文件桌面」是一個功能齊全的桌面應用程式、用來充分使用您 HP LaserJet 1100 的掃描和複印功能。從 HP 1100 的「文件桌面」、您可執行下列及許多其它的功能：

- 複印
- 掃描影像（或是從一個符合 TWAIN 規格的裝置取得影像）
- 儲存及管理掃描的影像
- 將掃描的影像送到傳真（您的電腦上必須裝有傳真的軟體應用程式）
- 將掃描的影像送到電子郵件（您的電腦上必須裝有電子郵件的軟體應用程式）
- 將掃描的影像送到文書處理應用程式編輯（OCR）
- 做影像增強處理
- 加上註釋

注意

您可從任何軟體應用程式用電子的方式、列印文件到「LaserJet 文件桌面」。「LaserJet 文件桌面」中所有的功能、均可用在您所喜好的桌上出版或文書處理程式所建立的文件上。此特點節省您的時間、而不須先印出文件然後再將它掃描進電腦。有關「LaserJet 文件桌面」的其它詳細說明、請參閱線上說明。請參閱《使用線上說明》。

使用 LaserJet 文件桌面 (Windows 9x 和 NT 4.0)

- 1 按一下 Windows 工作列上的**開始**。
- 2 按一下**程式集**。
- 3 按一下 HP LaserJet 1100。
- 4 按一下 LaserJet 文件桌面。

使用 LaserJet 文件桌面 (Windows 3.1x)

- 1 按兩下程式管理員上面的 HP LaserJet 1100 圖示。
- 2 按兩下 LaserJet 文件桌面。

快速複印設定值

「快速複印」讓您能做方便而一致的複印、甚至電腦都不須要打開。您只要根據最常 複印之原稿的類型設定一次、以後就都不須再做設定。

有關做「快速複印」以及調整「快速複印」預設值的說明、請參閱《做快速複印》。

複印控制板

當您需要全部複印功能、或是所複印的原稿和您最常做的複印工作不同時、您可使用「複印控制板」。您可將「複印控制板」當做是您個人的複印機。使用「複印控制板」可讓您隨時輕易地使用此複印機。

有關使用「複印控制板」的說明、請參閱《使用複印控制板》。

LaserJet Toolbox

LaserJet Toolbox 讓您針對您的需要、自訂您軟體的內容。

- 變更「快速複印」設定值
- 設定「文件助理」的內容
- 設定「LaserJet 文件桌面」的內容
- 連接網路掃描器

LaserJet Toolbox 亦可協助您：

- 校準掃描器
- 使用線上使用者手冊（即本手冊）
- 使用線上說明

注意

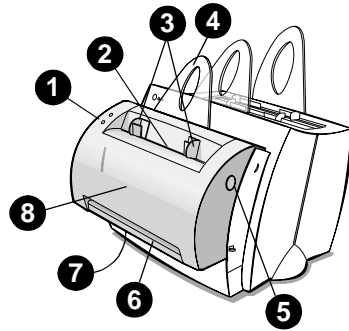
LaserJet Toolbox 無法在 Windows 3.1x 作業系統上使用。但是許多 LaserJet Toolbox 裡的功能、亦可從 HP LaserJet 1100 程式群組中使用。

使用 LaserJet Toolbox (Windows 9x 和 NT 4.0)

您可從文件助理中使用 LaserJet Toolbox：按一下工具。

複印 / 掃描器組件

1. 掃描器控制板
2. 進紙匣
3. 紙張導板
4. 紙張支撐架
5. 機門釋放鈕
6. 出紙路徑
7. 掃描器組件釋放桿
8. 掃描器機門



注意

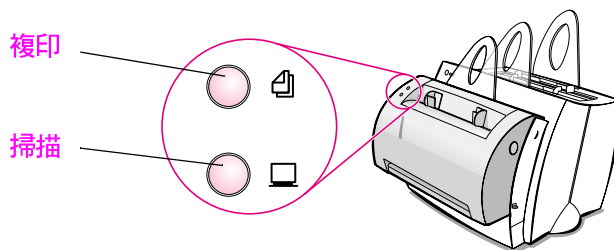
當您要從印表機拆下掃描器時、請參閱《拆下掃描器》。

掃描器控制板

- **複印**：按一下「複印」按鈕來做快速複印—您的電腦並不須要打開。
- **掃描**：按一下「掃描」按鈕來啟動軟體。若它有設定正確、您可做下列工作：
 - 掃描到傳真
 - 掃描到電子郵件
 - 儲存文件在電腦上
 - 編輯文字（OCR）
 - 做多頁及自訂的複印

注意

您若要取消掃描或複印工作、請同時按兩個按鈕。

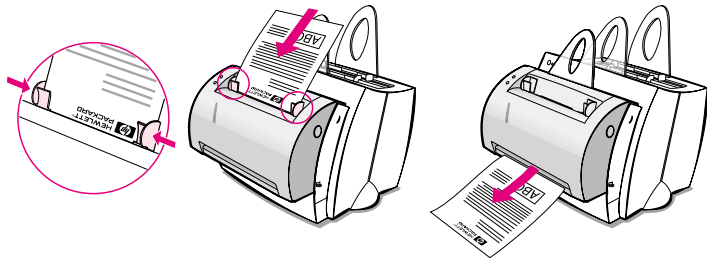


掃描器進紙匣、導板、和出紙路徑

掃描器的進紙匣位於掃描器前方的上端。而導板則在進紙匣的裡面、用來確保紙張或 媒體可正確地送入掃描器、並避免發生歪斜（頁面內容扭曲）的情形。

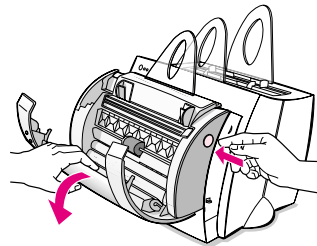
小心

若紙張或媒體添裝不正確可能會發生卡紙、而損壞您所掃描或複印的原稿。請參閱《裝入複印和掃描的原稿》。



掃描器機門

您可打開掃描器機門來排除卡紙或清理掃描器。掃描器機門位於掃描器的前方。請先 按右上端的按鈕來釋放機門栓、然後輕輕地抓住機門朝您的方向拉以打開機門。要關上機門時、請將它向上朝印表機的方向推、直到它發出「喀」聲即可。



支援的紙張大小和類型（媒體）

HP LaserJet 1100 的複印 / 掃描器可使用的紙張媒體大小和類型比印表機更廣：

- **最大：**216 X 762 公釐（8.5 X 30 英吋）
- **最小：**50.8 X 90 公釐（2 X 3.5 英吋）

此外您亦可複印或掃描報紙、照片、收據、和名片之類一般無法用來列印的紙張媒體 類型。

注意

處理較小或易損壞的原稿時（例如名片或報紙）、您可能必須用一張底紙、才能讓它順利通過複印 / 掃描器。您只要將原稿頂端貼在一頁標準的紙張上即可。

請參閱《複印和掃描的注意事項》。

複印和掃描的注意事項

請不要將任何會黏住或是會損壞送紙組件的東西送入複印 / 掃描器。
請遵照下列注意事項以降低發生卡紙的可能、並避免損壞送紙組件：

- 取下自黏便條。
- 取下釘書針和迴紋針。
- 拉直掃描原稿任何的皺紋或卷曲。
- 不要複印或掃描任何有黏膠、修正液、或是墨水還沒有乾的原稿。
- 不要複印或掃描任何背面有黏膠的紙張、標籤、或原稿。
- 盡量不要複印或掃描有破損、割痕、或是任何其它瑕疵的原稿以避免發生卡紙。
- 送入不規則的原稿時、請一次僅送入一張。
- 不要掃描大於或小於所支援紙張大小的原稿。請參閱 《支援的紙張大小和類型（媒體）》。

注意

處理較小或易損壞的原稿時（例如名片或報紙）、您可能必須用一張底紙、才能讓它順利通過複印 / 掃描器。您只要將原稿頂端貼在一頁標準的紙張上即可。

注意

為取得良好效果、用正確的解析度和灰階設定值來複印或掃描是很重要的因素。有關解析度和灰階的說明、請參閱 《掃描器的解析度和灰階》。

裝入複印和掃描的原稿

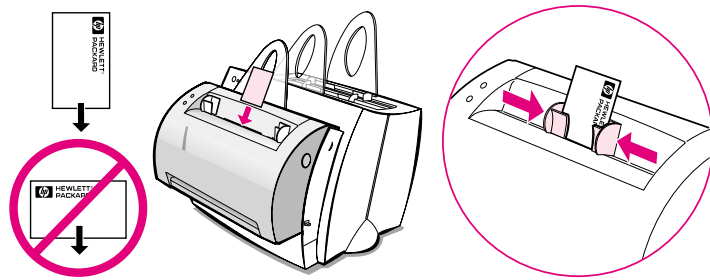
- 1 裝入原稿時、窄的一邊應向下、而要掃描的一面朝向掃描器的前端。
- 2 調整紙張導板。
- 3 按掃描器的掃描按鈕、或是按複印按鈕來做快速複印。

注意

每次加入新的原稿時、請取出進紙匣原有的原稿、一起整理一下以避免發生卡紙。

小心

小的原稿如果沒有添裝正確、會發生卡紙。



注意

當您做編輯文字（OCR）時、所插入原稿上的文字、必須上下顛倒且是水平的。請參閱《編輯掃描的文字（OCR）》中詳細的說明。

使用線上說明

當您要參閱 HP LaserJet 1100 線上說明時、請任選下列的三種方式：

- **程式群組：**
 - Windows 9x 和 NT 4.0：按開始、程式集、HP LaserJet 1100、然後選 LaserJet 1100 線上說明。
 - Windows 3.1x：按兩下程式管理員上的 HP LaserJet 1100 圖示、然後按兩下 LaserJet 1100 線上說明。

注意

「文件助理」無法在 Windows 3.1x 作業系統上使用。

- **文件助理：**按一下工具、然後按說明。
- **LaserJet 文件桌面：**按一下主功能表的說明。

3 列印媒體

本章為您說明下列主題：

- 列印投影片
- 列印信封
- 列印標籤
- 列印信紙
- 列印卡片

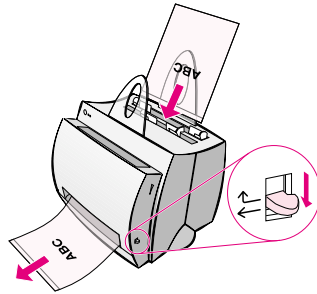
列印投影片

僅使用建議給雷射印表機列印的投影片、例如 HP 的投影片。請參閱《印表機紙張規格》。

小心

請檢查投影片、確定上面沒有皺紋、卷曲、或損壞的邊緣。

- 1 調整紙張路徑選擇桿到向下的位置。
- 2 添裝時頂端向下、而列印面（較粗糙的一面）應朝向印表機前方。調整紙張導板。
- 3 開始列印、然後將印好的投影片從印表機前面取出、避免它們黏在一起。請把印好的 投影片放在一個平坦的表面。

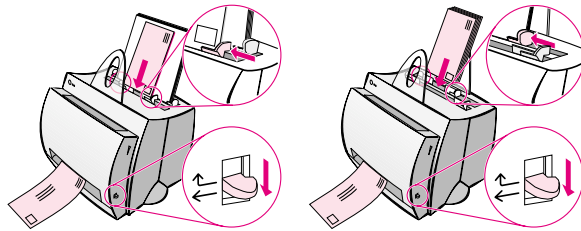


列印信封

小心

僅使用建議給雷射印表機列印的信封。請參閱《印表機紙張規格》。

- 1 調整紙張路徑選擇桿到下面的位置。
- 2 添裝信封時、窄的一端（即西式信封貼郵票的一端）向下、而列印面朝印表機前方。依據信封的大小調整紙張導板。
- 3 請從軟體應用程式選擇正確的信封大小。您可從印表機內容設定此項目。請參閱《印表機內容（驅動程式）》。
- 4 開始列印。



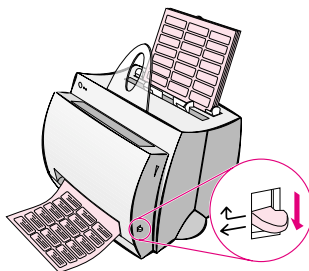
列印標籤

僅使用建議給雷射印表機列印的標籤、例如 HP LaserJet 標籤。請參閱《印表機紙張規格》。

小心

不要使用已脫離底紙、有皺紋、或是有其它任何損壞的標籤。一張標籤紙只能列印一次。它們黏膠的設計只能通過印表機一次。此外亦請不要列印連續式或是膠質須要沾濕的標籤。

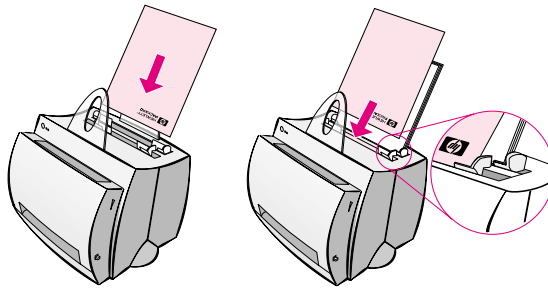
- 1 調整紙張路徑選擇桿到下面的位置。
- 2 添裝時頂端向下、而列印面應朝向印表機前方。依據標籤紙的寬度、調整紙張導板。
- 3 開始列印、然後將印好的標籤紙從印表機前面取出、避免它們黏在一起。



列印信紙

- 1 添裝時頂端向下、而列印面應朝向印表機前方。依據紙張的寬度、調整紙張導板。
- 2 開始列印。

當您要用信紙列印一封一頁的信函、然後接著列印多頁的文件、請將信紙裝在單頁進紙匣、然後在多頁式進紙匣裝入標準的紙張。預設情形下、印表機會優先從單頁進紙匣列印。

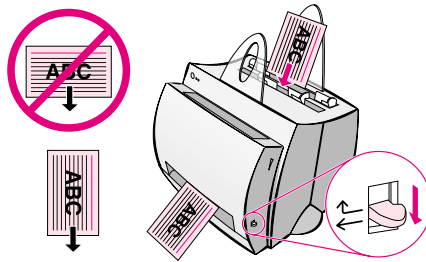


先印信紙再印文件、同時用兩個進紙匣。

列印卡片

HP LaserJet 1100 不支援小於 76 X 127 公釐 (3 X 5 英吋) 的紙張。
添裝卡片前、請確定它們沒有黏在一起。

- 1 調整紙張路徑選擇桿到下面的位置。
- 2 添裝時窄的一邊應向下、而列印面朝印表機的前方。依據卡片的大小調整紙張導板。
- 3 在軟體應用程式選擇正確的卡片大小。(軟體的設定值會置換印表機內容。)
- 4 開始列印。



4 列印工作

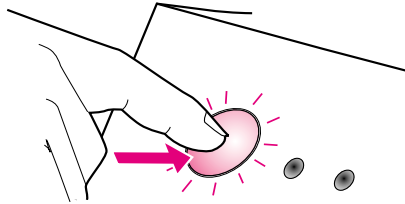
本章為您說明下列主題：

- 做人工送紙列印
- 在紙張的雙面列印（人工雙面列印）
- 列印浮水印
- 在每張紙列印多頁文件（每張 N 頁的列印）
- 列印手冊
- 取消列印工作
- 變更列印品質設定值
- 用 EconoMode 列印（節省碳粉）

做人工送紙列印

人工送紙可用來列印混合的媒體類型、例如先印一個信封再印一封信函、然後繼續如此交替列印。請添裝信封到單頁進紙匣、然後裝入信紙到多頁式進紙匣。當您列印文件到網路印表機時、人工送紙亦可保障您文件內容的隱私。

當您要做人工送紙列印時、必須選擇印表機內容或軟體應用程式中印表機設定中的人工送紙（在紙張來源下拉式清單裡）。請參閱《印表機內容（驅動程式）》。在開啓該設定後、每次列印時您必須按一下在閃爍的繼續按鈕。



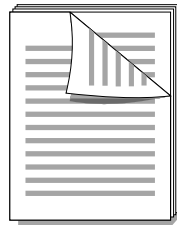
在紙張的雙面列印（人工雙面列印）

當您要在紙張的雙面列印時（人工雙面列印）、您必須將紙張輸入印表機兩次。列印到出紙槽或是直通式紙張路徑均可。HP 建議您用出紙槽來列印較薄的紙張、而用直通式紙張路徑來列印較厚或是列印後易卷曲的媒體、例如信封或卡片紙。

- 人工雙面列印標準紙張（用出紙槽）
- 人工雙面列印特殊媒體（較厚媒體或卡片紙）

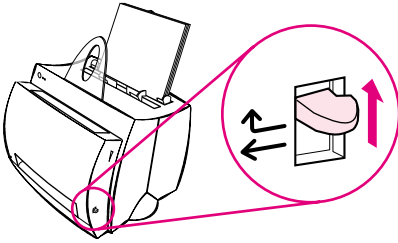
注意

人工雙面列印會使印表機較易累積塵埃、並降低列印品質。若印表機產生污垢、請參閱《清理印表機》。



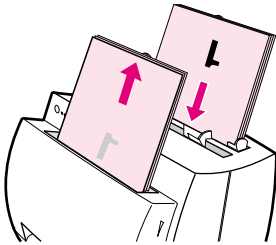
人工雙面列印標準紙張 (用出紙槽)

1



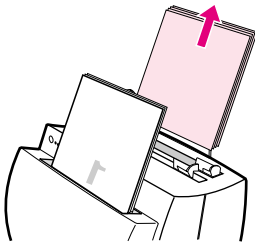
- 1 調整紙張路徑選擇桿到上面的位置。
- 2 設定印表機內容。請參閱《印表機內容（驅動程式）》。在外觀標籤上、按人工雙面列印（標準）、然後按**確定**。開始列印您的文件。

2



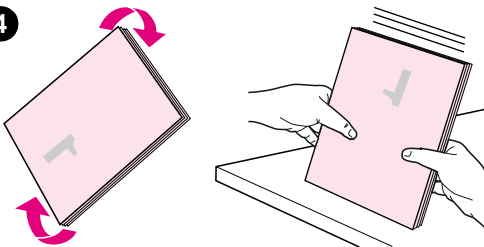
- 3 當文件的第一面印完之後、取出**進紙匣**內剩下的紙張放到一邊、先繼續完成您的人工雙面列印工作後、再將它們裝回。

3



- 4 取出印好正面的文件、將該疊文件依順時鐘方向旋轉、整理整齊後放回進紙匣。重新裝回印表機後、第一頁應上下顛倒並且最靠近印表機的後部。（列印過的一面應朝向印表機的後面。）

4

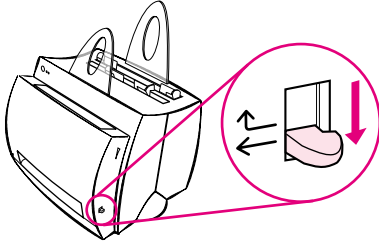


按一下螢幕上的**確定**、然後等待印表機開始列印。

人工雙面列印特殊媒體 (較厚媒體或卡片紙)

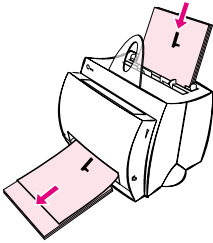
列印較厚的媒體時 (例如卡片) 請用直通式紙張路徑。

1



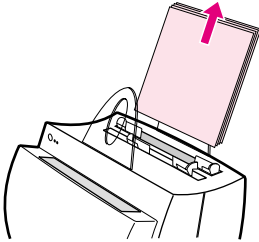
1 調整紙張路徑選擇桿到向下的位置。

2



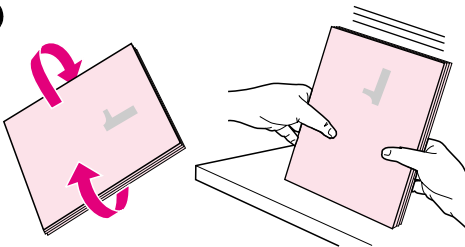
2 設定印表機內容。請參閱《印表機內容 (驅動程式)》。按一下外觀標籤上的人工雙面列印 (特殊)、然後按確定。開始列印文件。

3



3 當文件的第一面印完之後、取出進紙匣內剩下的紙張放到一邊、先繼續完成您的人工雙面列印工作後、再將它們裝回。

4

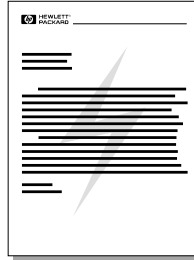


4 取出印好正面的文件、將該疊文件反過來、整理整齊後放回進紙匣。重新裝回印表機後、第一頁應上下顛倒並且最靠近印表機的前部。(列印過的一面應朝向印表機的後面。)

按一下螢幕上的確定、然後等待印表機開始列印。

列印浮水印

浮水印選項讓您在現有文件的下面（文件的背景上）列印文字。例如您可在文件的第一頁或是每一頁、用灰色對角印出「草稿」或是「機密」等大字。

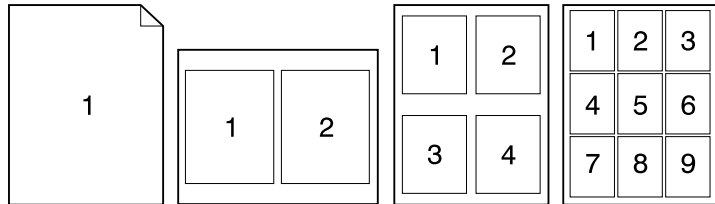


使用浮水印功能

- 1 從您的軟體應用程式設定印表機內容。請參閱《印表機內容（驅動程式）》。
- 2 在外觀標籤上、您可選擇所要印在您文件上浮水印的類型。

在每張紙列印多頁文件（每張 N 頁的列印）

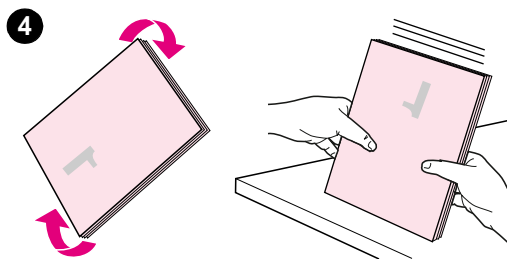
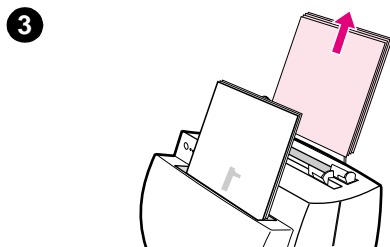
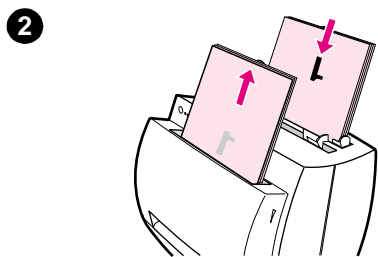
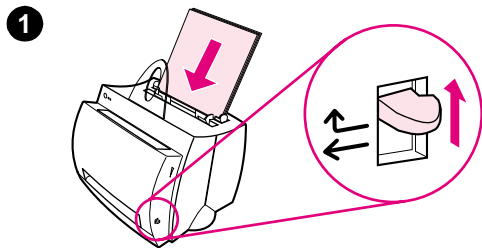
您可選擇在每一張紙上所要列印的頁數。若您選擇每張列印一頁以上、個別頁面會縮小、並依其原來列印順序排列在紙張上。您最多可在每張紙列印 9 頁文件。



使用每張紙列印多頁文件的功能

- 1 從您的軟體應用程式設定印表機內容。請參閱《印表機內容（驅動程式）》。
- 2 您可在外觀標籤和文件選項選擇您要列印的每張的頁數。

列印手冊

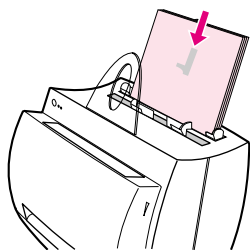


您可用 Letter、Legal、Executive、或是 A4 規格的紙張列印手冊。

- 1 添裝紙張、然後調整紙張路徑選擇桿到上面的位置。
- 2 從您的軟體應用程式設定印表機內容。請參閱《印表機內容（驅動程式）》。在外觀標籤上按手冊列印、然後按確定。開始列印您的文件。
- 3 當文件的第一面印完之後、取出**紙匣**內剩下的紙張放到一邊、先繼續完成您的手冊列印工作後、再將它們裝回。
- 4 取出印好正面的文件、將該疊文件依順時鐘方向旋轉、然後整理整齊。

續下頁

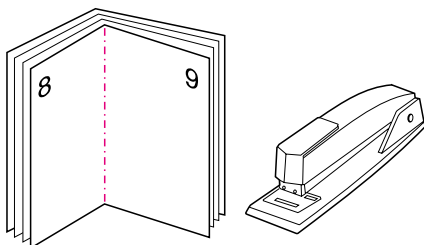
5



5 將印好正面的紙張重新裝回進紙匣。已印出的文字應是橫的、且朝向印表機的後面。按螢幕上的確定。印表機會繼續完成列印。

6 摺好印出的文件並將它們裝釘好。

6



取消列印工作

您可從軟體應用程式或是列印佇列取消列印工作：

- **取出印表機尚未列印的紙張：**這樣可讓印表機立即停止列印。印表機停止後、請從下面的兩個方式中任選一個來取消列印。
- **軟體應用程式：**一般來說、螢幕上會短暫出現一個對話方塊、提供您取消列印工作的選項。
- **列印佇列：**如果列印工作在列印佇列（電腦的記憶體）或是列印多工緩衝程式裡等待、請從該處取消列印工作。首先到印表機螢幕（在 Windows 3.1x 系統上、請選擇 Windows 控制台、在 Windows 9x 和 NT 系統上、則請選擇開始、設定、印表機）。按兩下 HP LaserJet 1100 圖示 來打開視窗、選擇您要取消的列印工作、然後按刪除。

如果取消某列印工作後、控制板指示燈繼續閃爍、表示電腦仍在傳送列印工作到印表機。請從列印佇列刪除列印工作、或是等待電腦送完列印的資料。印表機會回到「就緒」狀態。

變更列印品質設定值

列印品質的設定會影響頁面濃淡的程度和印出圖形之外觀等特性。

您可依據列印工作的類型、在印表機內容設定下列設定值：

- 最佳品質
- 快速列印
- 與 LaserJet III 相容
- 自訂
- EconoMode (節省碳粉)

您可從印表機內容外觀標籤的列印品質來做這些設定。

注意

您若要為所有未來列印工作變更列印品質設定值、請透過工作列的**開始功能表**來設定內容。若您僅要為目前使用的軟體應用程式變更列印品質設定值、請透過您要做列印的應用程式之**列印設定功能表**來設定內容。請參閱《印表機內容 (驅動程式)》。

用 EconoMode 列印 (節省碳粉)

EconoMode 很適合用來延長您碳粉匣的使用壽命。和一般的列印比較起來、EconoMode 會少用很多碳粉。印出的頁面雖然很淡、但仍可做為草稿或是供校對用。

您可用印表機的內容來開啓 EconoMode。請在外觀標籤的列印品質、按一下 EconoMode。

注意

您若要為所有未來的列印工作設定 EconoMode、請參閱《印表機內容 (驅動程式)》。

5 掃描工作

本章為您說明下列主題：

- 掃描到傳真
- 掃描到電子郵件
- 編輯掃描的文字（OCR）
- 儲存掃描的文字或影像
- 取得影像
- 對比不明顯的原稿
- 增強掃描的影像
- 在掃描影像加上註釋
- 取消複印或掃描工作

注意

要取得良好效果、用正確的解析度和灰階設定值來掃描是很重要的因素。有關掃描器的解析度和灰階之說明、請參閱《掃描器的解析度和灰階》和線上說明《使用線上說明》。

掃描到傳真

請用「文件助理」或是「LaserJet 文件桌面」來掃描到傳真。您可從 LaserJet Toolbox 為此功能變更內容。請參閱《LaserJet Toolbox》。

使用傳真功能

- 1 裝入原稿時、窄的一邊應向下、而要掃描的一面朝向掃描器的前端。
- 2 調整紙張導板。
- 3 按一下掃描器上的掃描按鈕。

Windows 9x 和 NT 4.0

按下「掃描」按鈕後、「文件助理」會自動啟動。

- 1 按一下「文件助理」的傳真。
- 2 掃描器會掃描您的原稿、而您電腦上的傳真軟體應用程式則會自行啟動、並提示您輸入發送傳真的地址。在您指定傳真目的地後、傳真軟體應用程式會以電子的方式、將文件印到您電腦上的傳真連接埠。

Windows 3.1x

按下「掃描」按鈕後、「LaserJet 文件桌面」會自動啟動、並掃描您的原稿。

- 1 如有需要您可隨意修改影像、例如是裁剪、縮放、加上註釋等。
- 2 按一下影像然後用滑鼠將它拉到傳真的圖示上、或是按檔案、傳送到、和傳真。您電腦上的傳真軟體應用程式則會自行啟動、並提示您輸入發送傳真的地址。在您指定傳真目的地後、傳真軟體應用程式會以電子的方式、將文件印到您電腦上的傳真連接埠。

注意

如果您沒有傳真圖示或是它不是現用的、表示您的電腦上沒有傳真軟體應用程式、或是在安裝時掃描器軟體無法察覺該應用程式。請參閱線上說明來建立一個連結到您的傳真軟體應用程式：《使用線上說明》。

掃描到電子郵件

請用「文件助理」或是「LaserJet 文件桌面」來掃描文件到電子郵件。您可從 LaserJet Toolbox 為此功能變更內容。請參閱《LaserJet Toolbox》。

使用電子郵件功能

- 1 裝入原稿時、窄的一邊應向下、而要掃描的一面朝向掃描器的前端。
- 2 調整紙張導板。
- 3 按一下掃描器上的掃描按鈕。

Windows 9x 和 NT 4.0

按下「掃描」按鈕後、「文件助理」會自動啟動。

- 1 按一下「文件助理」的電子郵件。
- 2 掃描器會掃描您的原稿、而您電腦上的電子郵件軟體應用程式則會自行啟動、將掃描的影像自動附加成一個檔案。

Windows 3.1x

按下「掃描」按鈕後、「LaserJet 文件桌面」會自動啟動、並掃描您的原稿。

- 1 如有需要您可隨意修改影像、例如是裁剪、縮放、加上註釋等。
- 2 按一下影像然後用滑鼠將它拉到電子郵件的圖示、或是按檔案、傳送到、和電子郵件。您的電子郵件軟體應用程式會啟動、將掃描的影像自動附加成一個檔案。

注意

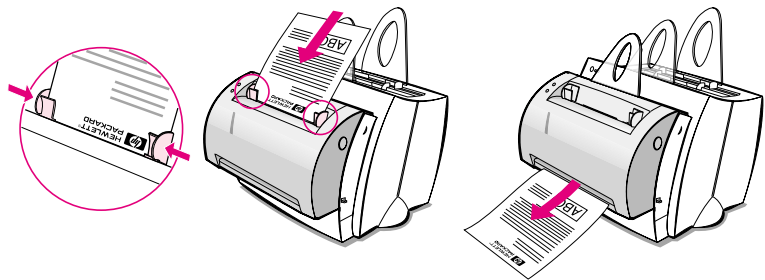
如果您沒有電子郵件圖示或是它不是現用的、表示您的電腦上沒有電子郵件軟體應用程式、或是在安裝時掃描器軟體無法察覺該應用程式。請參閱線上說明來建立一個連結到您的電子郵件軟體應用程式：《使用線上說明》。

編輯掃描的文字（OCR）

請用「編輯」功能來編輯文字。您可編輯傳真、信件、會議記錄、剪報、以及許多其它文件。在您編輯掃描的文字時、光學文字識別（OCR、Optical Character Recognition）應用程式會讀入文字。您可從一個文書處理程式匯入這些文字來編輯。您可從 LaserJet Toolbox 來變更此功能的內容。請參閱《LaserJet Toolbox》。

使用 OCR 功能

- 1 裝入原稿時、窄的一邊應向下、而要掃描的一面朝向掃描器的前端。如有可能、讓所掃描的文字保持水平而上下顛倒。否則您稍後必須旋轉掃描好的影像。
- 2 調整紙張導板。
- 3 按一下掃描器上的掃描按鈕。



Windows 9x 和 NT 4.0

按下「掃描」按鈕後、「文件助理」會自動啟動。

- 1 按一下「文件助理」的 OCR。
- 2 原稿會開始掃描、且您的文書處理軟體應用程式會自行啟動並讀入所掃描的光學影像、讓您開始編輯。
- 3 檢查文件內的拼字是否都正確。

Windows 3.1x

按下「掃描」按鈕後、「LaserJet 文件桌面」會自動啟動、並掃描您的原稿。

- 1 如有需要請旋轉掃描進的影像。
- 2 按一下影像然後用滑鼠將它拉到文書處理程式的圖示、或是按檔案、傳送到、再按您文書處理軟體應用程式的名稱。您的文書處理軟體應用程式會啟動、並讀入所掃描的光學影像、讓您開始編輯。
- 3 檢查文件內的拼字是否都正確。

注意

如果您沒有文書處理程式的圖示或是它不是現用的、表示您的電腦上沒有文書處理軟體應用程式、或是在安裝時掃描器軟體無法察覺該應用程式。請參閱線上說明來建立一個連結到您的文書處理軟體應用程式：《使用線上說明》。

儲存掃描的文字或影像

HP 軟體讓您直接使用您的檔案管理系統、可以很快地儲存所掃描的影像到任一目錄來節省您的時間。您可用「文件助理」或是「LaserJet 文件桌面」來儲存掃描好的影像。您可從 LaserJet Toolbox 來變更此功能的內容。請參閱《LaserJet Toolbox》。

使用儲存功能

- 1 裝入原稿時、窄的一邊應向下、而要掃描的一面朝向掃描器的前端。
- 2 調整紙張導板。
- 3 按一下掃描器上的掃描按鈕。

Windows 9x & NT 4.0

按下「掃描」按鈕後、「文件助理」會自動啟動。

- 1 按一下「文件助理」的儲存。
- 2 原稿會開始掃描、且您的文書處理軟體應用程式會自行啟動、而所掃描入的光學影像 則會儲存在桌面上。
- 3 如有需要您可隨意修改影像、例如是裁剪、縮放、加上註釋等。
- 4 將影像拉到「LaserJet 文件桌面」左邊任選的目錄、或是 按檔案、移動、然後再選一個目錄來儲存此檔案。

Windows 3.1x

按下「掃描」按鈕後、「LaserJet 文件桌面」會自動啟動、並掃描您的原稿。

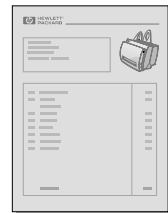
- 1 如有需要您可隨意修改影像、例如是裁剪、縮放、加上註釋等。
- 2 按一下影像並將它拉到「LaserJet 文件桌面」左邊任選的目錄、或是按檔案、移動、然後再選一個目錄來儲存此檔案。

取得影像

您可從 HP 「LaserJet 文件桌面」來開始做掃描、但亦可從任何符合 TWAIN 標準的裝置取得影像、例如符合 TWAIN 的數位式攝影機、或是本複印 / 掃描器之外別的掃描器。有關取得影像的詳細說明、請參閱線上說明。請參閱《使用線上說明》。

對比不明顯的原稿

如果掃描或複印的原稿有對比不明顯的彩色背景或文字、您可能會須要調整對比的設定。例如當您掃描或複印一張黃顏色而有淺灰色文字的收據時、結果上的文字可能會看不清楚。請提高對比（加深文字的濃淡）來改善此問題。



使用對比功能

掃描

- 使用「文件助理」：按一下其它選項 >> 按鈕。
- 使用「LaserJet 文件桌面」：在工具標籤上、選擇影像增強、然後再選對比。

複印

- 快速複印：按一下「文件助理」上的工具按鈕、然後按快速複印設定值。在您再度變更前、這些設定值適用於所有的「快速複印」。
- 全功能複印：打開「複印控制板」。

增強掃描的影像

您可用「LaserJet 文件桌面」、以下列方式增強所掃描的影像：

- 旋轉和翻轉
- 垂直校正
- 底片影像
- 銳利化
- 清理
- 轉成灰階
- 調整對比
- 裁剪

注意

線上說明中有關於如何使用這些功能的說明。請參閱《使用線上說明》。

使用影像增強功能

按一下「LaserJet 文件桌面」上的工具、然後按影像增強。

在掃描影像加上註釋

HP 軟體讓您能在所掃描的影像上修改或是加上註釋。您可在所掃描的影像上、任意選用下列功能。

- 加上文字
- 加上自黏便條
- 標明文字或圖形
- 在影像上蓋上橡皮戳記（例如「機密」）
- 劃線條和箭頭

注意

線上說明中有關於如何使用這些功能的說明。請參閱《使用線上說明》。

使用註釋功能

按一下「LaserJet 文件桌面」上的工具、然後按註釋。

注意

您若要變更註釋的設定、請按工具、然後按註釋內容。

取消複印或掃描工作

- 您若要取消複印工作、請同時按掃描器控制板上的兩個按鈕。
- 按一下您電腦螢幕上對話方塊的取消。

6 複印工作

本章為您說明下列主題：

- 複印概述
- 做快速複印
- 使用複印控制板
- 取消複印工作

複印概述

複印的方式有兩種：

- 做快速複印
- 使用複印控制板

這兩種方式各有不同的目的。

做快速複印

在電腦都不須要打開的情況下、「快速複印」可迅速地為您複印一份原稿的拷貝（文件最多可達 20 頁）。如有需要您可變更快速複印的預設值。除非您變更這些設定值、它們會適用於所有您做的快速複印。

注意

當您要複印多份拷貝或是所複印的原稿和您最常複印的類型不同、請使用「複印控制板」。請參閱《使用複印控制板》。

請參閱《快速複印設定值》或是線上說明來取得關於變更預設之「快速複印」設定值方面的說明。請參閱《使用線上說明》。

- 1 確定印表機裝有紙張。
- 2 在掃描器的進紙匣裝入文件的原稿（不要超過 20 頁）、其窄的一邊應向下而列印面朝向掃描器的前方。根據原稿的大小、調整紙張導板的位置。請參閱《裝入複印和掃描的原稿》。
- 3 根據此複印工作、調整印表機上的紙張路徑選擇桿。若您要複印到標準厚度的媒體、請用出紙槽（選擇桿向上）。若您要複印到較厚的媒體、請用直通式紙張路徑（選擇桿向下）。
- 4 按一下掃描器上的複印按鈕。

快速複印設定值

您可變更預設的快速複印設定值。除非您變更預設值、即使您的電腦是關著的、對於所有未來的「快速列印」工作、快速複印設定值都是有效的。（但是您必須打開電腦才能變更這些設定值。）快速複印設定值包括：

- 原稿類型（文字、圖形、或是綜合）
- 紙張大小（請選您最常複印原稿的大小）
- 對比

使用快速複印設定值

- Windows 9x 和 NT 4.0：
 - 文件助理：按一下工具再按快速複印設定值。
 - 程式群組：按開始、程式集、HP LaserJet 1100、然後按快速複印設定值。
- Windows 3.1x：按兩下程式管理員的 HP LaserJet 1100 圖示、再按兩下快速複印設定值。

使用複印控制板

當您複印原稿時、若想做任何下列工作、請使用「複印控制板」：

- 複印文件成多份拷貝（原稿不可超過 20 頁）
- 垂直校正
- 清理頁面
- 指定原稿類型（軟體會自動根據所指定的原稿類型做最佳的設定）
- 縮放影像
- 調整對比

注意

線上說明中有關於如何使用這些功能的說明。
請參閱《使用線上說明》。

使用複印控制板

請由下列位置使用「複印控制板」：

Windows 9x 和 NT 4.0

- 文件助理：按一下複印。
- 程式群組：按開始、程式集、HP LaserJet 1100、再按複印控制板。

Windows 3.1x

- LaserJet 文件桌面：按一下工具然後按複印機公用程式。

取消複印工作

您若要取消複印工作、請同時按掃描器控制板上的兩個按鈕。

7 管理您的碳粉匣

本章為您說明下列事項：

- HP 碳粉匣
- 重新分佈碳粉匣內的碳粉
- 更換碳粉匣

HP 碳粉匣

HP 對於使用非 HP 碳粉匣的聲明

不論是新的、重新填裝碳粉、或再製造品、Hewlett-Packard Company 不能建議您 使用非惠普牌的碳粉匣。因為它們不是惠普的產品、惠普無法控制或影響其品質。

注意

品質保證不包括因使用非惠普提供的軟體、介面、零件、或是消耗品所造成的損壞。

碳粉匣的儲存

在您準備要使用該碳粉匣之前、不要將其包裝打開。未拆封的碳粉匣大約可儲存兩年 半的時間、拆封後的碳粉匣大約可儲存六個月。

小心

為避免損壞碳粉匣、請勿將它曝露在光線下超過數分鐘以上的時間。

碳粉匣使用壽命

您的碳粉匣使用壽命取決於您每份列印文件上的碳粉用量。當列印文字以 5% 的碳粉 覆蓋率計算時、一個 HP LaserJet 1100 的碳粉匣平均可印 2,500 頁。此估 計假設您使用印表機的預設值：列印濃度設定在 3 且沒有使用 EconoMode 模式。

回收碳粉匣

您若要換裝新的 HP 碳粉匣、請參閱《更換碳粉匣》或是碳粉匣包裝內所附的說明。請亦參閱碳粉匣包裝盒上回收的說明及《HP 碳粉匣回收運動說明》。

節省碳粉

您若要節省碳粉、請選擇印表機內容中的 EconoMode 選項。EconoMode（節省碳粉）讓印表機在每一頁文件上使用較少的碳粉。選擇此選項可延長碳粉匣的使用壽命、並降低您每頁的列印成本、但是它會降低列印品質。請參閱《用 EconoMode 列印（節省碳粉）》。

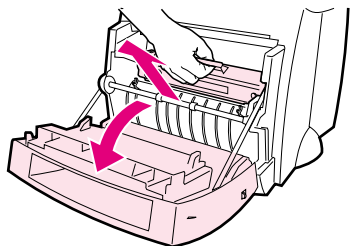
重新分佈碳粉匣內的碳粉

當碳粉快用完時、印出的文件可能會出現過淡或褪色的區域。您若搖一下碳粉匣以重新分佈碳粉、也許可以暫時地改善列印品質。下述步驟也許可以讓您先印完目前的文件、再更換碳粉匣。

注意

若裝有掃描器、您可能必須將印表機在桌面上移動一下、在週圍騰出一點空間、以便您打開印表機機門。

1

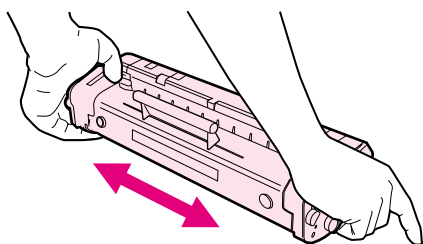


- 1 打開印表機機門並取出機內的碳粉匣。

小心

為避免損壞碳粉匣、請勿將它曝露在光線下超過數分鐘以上的時間。您可用一張紙把它蓋住。

2

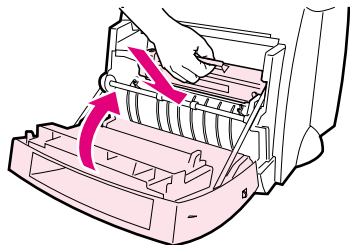


- 2 將碳粉匣左右輕搖一下、以重新分佈裡面的碳粉。

小心

如果您的衣服沾到碳粉、請用一塊乾布將它擦掉、並用冷水來清洗。熱水會使碳粉凝固在衣服的纖維上。

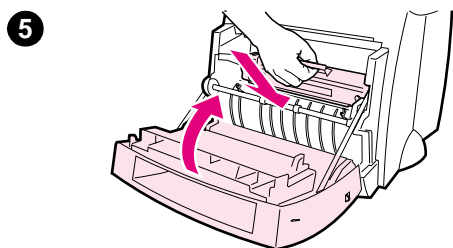
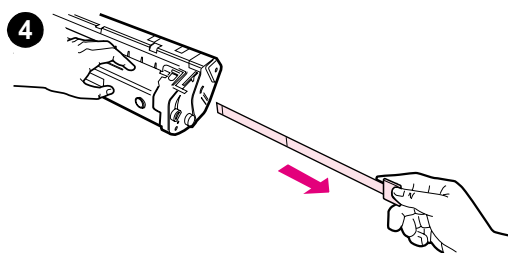
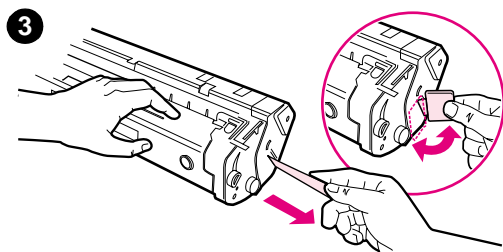
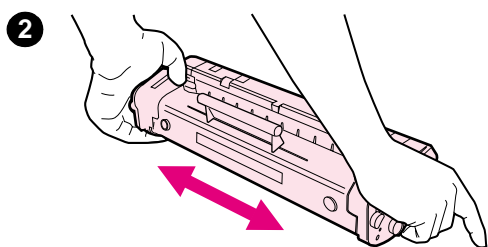
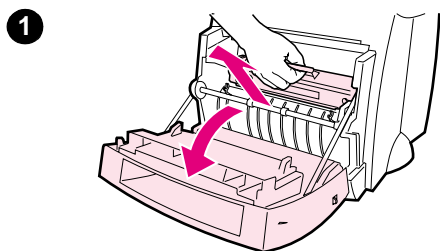
3



- 3 把碳粉匣裝回印表機、再關上機門。

如果印出的文件仍然很淡、請安裝新的碳粉匣。請參閱《更換碳粉匣》。

更換碳粉匣



您若要更換碳粉匣、請參照下列步驟：

注意

若裝有掃描器、您可能必須將印表機在桌面上移動一下、在週圍騰出一點空間、以便打開印表機機門。

- 1 打開印表機機門、取出舊的碳粉匣。有關回收的說明、請參閱《回收碳粉匣》。
- 2 將新的碳粉匣從包裝中取出、並左右輕搖一下以重新分佈裡面的碳粉。

小心

為避免損壞碳粉匣、請勿將它曝露在光線下超過數分鐘以上的時間。您可用一張紙把它蓋住。

- 3 折一下右邊的塑膠片把它折斷。

小心

如果您的衣服沾到碳粉、請用一塊乾布將它擦掉、並用冷水來清洗。熱水會使碳粉凝固在衣服的纖維上。

- 4 將塑膠片向外拉、直到抽出整條所連接的膠帶。
- 5 將碳粉匣裝入印表機、確定它已牢固地裝好、然後關上印表機機門。

8

印表機疑難排解

本章為您說明下列事項：

- 找出解決方式
- 提高列印品質
- 清理印表機
- 排除印表機的卡紙
- 重設印表機

注意

有關軟體及驅動程式的更新、常見問題、以及其它的疑難排解資訊，請蒞臨 HP 的 Web 網站。請參閱《線上服務》來取得特定的 Web 網址。

找出解決方式

請用此節來找出常見印表機問題的解決方式。有關複印和掃描的問題、請參閱掃描器 疑難排解一章中的《找出解決方式》。

未印出文件 . . .

- 指示燈組合：印表機控制板上出現何種指示燈組合？請參閱《印表機指示燈組合》。
- 螢幕上的錯誤訊息：螢幕上是否有訊息？請參閱《螢幕上的錯誤訊息》。
- 紙張使用的問題：印表機抽取紙張有問題？是否卡紙？請參閱《紙張使用的問題》。

有印出文件、但是 . . .

- 列印品質不良：請參閱《提高列印品質》。
- 印出的文件和螢幕上的樣子（列印預覽）不同。：請參閱《印出的文件和螢幕上的樣子不同》。

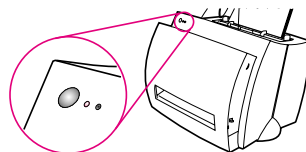
印表機指示燈組合

指示燈狀態說明

 表示「指示燈熄著」

 表示「指示燈亮著」

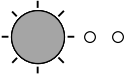

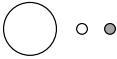

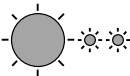
 表示「指示燈在閃爍」




控制板指示燈訊息

指示燈狀態	印表機狀態	操作
	省電模式 (或是印表機是關著的) 印表機使用省電模式來節省用電。	按一下印表機控制板的繼續按鈕或是直接開始列印、會讓印表機結束省電模式、並準備就緒可以列印。若印表機對上述方式沒有反應、請檢查一下電源線。若您的印表機機種是220-240 伏特的、請亦檢查一下電源開關。
	就緒 印表機準備就緒可以列印。	不需任何操作。但是此狀態下、您若按一下印表機控制板上的繼續按鈕、則可印出一份自我測試頁。
	正在處理 印表機正在接收或處理列印資料。	請稍候片刻等待列印工作開始列印。
	緩衝資料 印表機記憶體裡有尚未印出的資料。	按一下 (並放開) 印表機控制板上的繼續按鈕來印出這些剩下的資料。

控制板指示燈訊息 (續)

指示燈狀態	印表機狀態	操作
	人工送紙 印表機是在人工送紙模式。	確定您添裝了正確的紙張、然後按一下 (並放開) 印表機控制板上的 繼續 按鈕來列印。人工送紙是由軟體控制的。若您不要人工送紙模式、請在印表機內容裡變更設定。請參閱《印表機內容 (驅動程式)》。
	機門打開、沒有碳粉匣、或是發生卡紙 印表機是在錯誤狀況。	請確認： <ul style="list-style-type: none">● 印表機機門有關好。● 碳粉匣有正確的安裝在印表機。請參閱 《更換碳粉匣》。● 沒有發生卡紙。請參閱《排除印表機的卡紙》。
	紙張用完了 印表機的紙張用完了。	添裝紙張到印表機。請參閱《添裝紙張到印表機》。
	記憶體用完了 在列印工作的當中、印表機的記憶體用完了。	對於印表機記憶體容量而言、所列印的頁面可能太複雜了。 <ul style="list-style-type: none">● 請參閱《記憶體 (DIMM)》來加裝記憶體。● 按一下 (並放開)繼續按鈕來列印。
	重設 / 印表機起始 正在重設印表機記憶體。所有先前送到印表機的列印工作都會被清除掉。它也可能代表印表機正在起始中。如果是在起始中、各指示燈會閃爍半秒或以上的時間。	不需任何操作。但是您若按住 繼續 按鈕 5 秒鐘以上、則會重設印表機。

控制板指示燈訊息 (續)

指示燈狀態	印表機狀態	操作
	嚴重錯誤 所有指示燈都是亮著的。	<ul style="list-style-type: none">● 重設印表機。● 關上印表機電源再把它打開。● 洽詢 HP 支援服務。請參閱《HP 支援服務》。

螢幕上的錯誤訊息

螢幕上的錯誤訊息

錯誤訊息	解決方式
印表機沒有反應 / 寫入 LPT1 連接埠時發生錯誤	<p>請確認：</p> <ul style="list-style-type: none">● 「就緒」指示燈有亮著。● 電源線和並列電纜都牢固地接好。 <p>請試試：</p> <ul style="list-style-type: none">● 拔掉電源線和並列電纜的兩端、再重新裝回。● 換用一條符合 IEEE-1284 標準的並列電纜。
無法存取連接埠 (別的應用程式正在使用中)	<p>這是一個裝置的衝突。如果您的電腦有連接另一部印表機、且它有在執行狀態軟體、則該狀態軟體會佔用電腦上的連接埠、不讓 HP LaserJet 1100 存取連接埠而造成此錯誤。</p> <p>請試試：</p> <ul style="list-style-type: none">● 關閉其它印表機所有的狀態視窗。● 確定印表機的連接埠設定正確。使用印表機內容。請參閱《印表機內容 (驅動程式)》。您可從「印表機內容」螢幕上的內容詳細資料標籤來存取連接埠設定值。

螢幕上的錯誤訊息（續）

錯誤訊息	解決方式
作業無效 / 一般保護 錯誤 / 多工緩衝處理 32 錯誤	<p data-bbox="606 248 1135 331">此錯誤表示您 Windows 的電腦系統資源（記憶體或硬碟）發生問題。 您若要清除此錯誤，請重新啓動您的電腦。</p> <p data-bbox="606 366 1135 418">爲避免以後再發生此錯誤，請採用下列全部或是部分的建議：</p> <ul data-bbox="606 430 1135 916" style="list-style-type: none"><li data-bbox="606 430 1135 604">● 不要同時執行太多個應用程式。若您不是馬上要使用某應用程式，請將它關閉掉而不是僅將它最小化。螢幕保護程式、病毒檢查程式、狀態軟體、傳真或電話答錄程式、及功能表程式，都會使用您列印時可能所需的資源。<li data-bbox="606 609 1135 661">● 在列印時，請避免同時執行特別需要記憶體的程式，例如發送傳真或是播放視訊影像。<li data-bbox="606 666 1135 753">● 刪除 Temp 子目錄中所有的暫存檔（即具有 file_name.tmp 檔名格式的檔案）。例如 C:\Windows\Temp 子目錄中的暫存檔。<li data-bbox="606 758 1135 793">● 將解析度從 600 dpi 降到 300 dpi 來列印。<li data-bbox="606 798 1135 916">● 換用一個別的印表機驅動程式（印表機軟體）來列印，例如 HP LaserJet III 的軟體。注意：使用別的驅動程式時，您無法使用某些本產品的功能。

紙張使用的問題

紙張使用的問題

問題	解決方式
卡紙	<ul style="list-style-type: none">● 確定您列印的紙張符合規格。請參閱《印表機紙張規格》。● 確定您列印的紙張沒有皺紋、折疊、或是損壞。● 請參閱《排除印表機的卡紙》。
頁面歪斜（扭曲）	<ul style="list-style-type: none">● 依據所列印紙張的寬度調整紙張導板、然後再試印一次。請參閱《印表機紙張導板》或《添裝紙張到印表機》。● 請參閱《頁面歪斜》。
印表機一次抽取多頁紙張	<ul style="list-style-type: none">● 進紙匣可能裝有太多紙張。請參閱《添裝紙張到印表機》。確定紙張沒有皺紋、折疊、或是損壞。
印表機未從進紙匣抽取紙張	<ul style="list-style-type: none">● 確定印表機不是在「人工送紙」模式。請參閱《印表機指示燈組合》。● 拾起滾筒可能太髒或是有損壞。請參閱《清潔拾起滾筒》或《更換拾起滾筒》。
印表機造成紙張卷曲	<ul style="list-style-type: none">● 調整紙張路徑選擇桿到下面的位置、用直通式紙張路徑來列印。請參閱《印表機出紙路徑》或《列印媒體》。● 請參閱《卷曲或呈波浪形》。
印表機未將印好的紙張送到正確的紙張路徑	調整紙張路徑選擇桿來選擇您所要的出紙路徑。請參閱《印表機出紙路徑》。

印出的文件和螢幕上的樣子不同

頁面的列印問題

問題	解決方式
文件列印得非常慢	<p>本印表機最快的速度是每分鐘 8 頁、您無論如何都不可能超過此速度。此速度是根據列印 Letter 規格紙張計算的。Letter 是美國地區的標準紙張大小、比歐洲的 A4 規格小一點。您的列印工作可能很複雜。請試試：</p> <ul style="list-style-type: none">● 降低文件的複雜程度（例如是減少複雜圖像的個數）。● 在印表機內容變更設定到「快速列印」。請參閱《印表機內容（驅動程式）》。● 加裝印表機記憶體。請參閱《安裝 DIMM（記憶體）》。
印出無意義、不正確、或是不完整的文字	<p>並列電纜可能鬆掉或是有瑕疵。請試試：</p> <ul style="list-style-type: none">● 拔掉並列電纜然後重新安裝一次。● 列印一份您確定會印出的列印工作。● 如有可能、將電纜和印表機裝到另一部電腦、列印一份您確定會印出的列印工作。● 試用一條新的符合 IEEE-1284 標準之並列電纜。請參閱《配件和訂購資訊》。 <p>安裝軟體時可能選擇了錯誤的印表機驅動程式。請確認印表機內容中有選擇 HP LaserJet 1100。</p> <p>軟體應用程式可能工作不正常。請試著從另一個軟體應用程式列印。</p>
圖形或文字未印出	<p>檔案中可能包含空白的頁面。請試試：</p> <ul style="list-style-type: none">● 檢查一下檔案、確定它沒有包含空白的頁面。 <p>印表機內容中的圖形設定值、可能不適用於您列印工作的類型：</p> <ul style="list-style-type: none">● 請試用印表機內容中其它的圖形設定值。您若要用印表機內容、請參閱《印表機內容（驅動程式）》。 <p>印表機驅動程式、可能不適用於您列印工作的類型：</p> <ul style="list-style-type: none">● 換用一個別的印表機驅動程式（印表機軟體）來列印、例如 HP LaserJet III 的驅動程式。注意：使用別的驅動程式時、您無法使用某些本產品的功能。

頁面的列印問題（續）

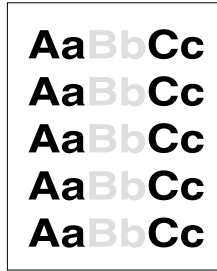
問題	解決方式
頁面格式有變動	<p>如果文件是用舊型或別種印表機驅動程式（印表機軟體）建立的、或是軟體中印表機內容設定值有所不同、當您用新的印表機驅動程式或是設定值列印時、頁面格式可能會有所變動。為避免此問題、請試試：</p> <ul style="list-style-type: none">● 不論您要用何種 HP LaserJet 印表機機型列印、請用同樣的印表機驅動程式（印表機軟體）和印表機內容設定值來建立和列印文件。● 變更您的印表機內容設定值。試著變更解析度、紙張大小、字型及其它設定值。請參閱《印表機內容（驅動程式）》。
圖形品質	<p>圖形的設定值可能不適用於您的列印工作。</p> <ul style="list-style-type: none">● 請檢查印表機內容中的圖形設定。如有需要請調整它們、例如解析度。請參閱《印表機內容（驅動程式）》。● 換用一個別的印表機驅動程式（印表機軟體）來列印、例如 HP LaserJet III 的驅動程式。注意：使用別的驅動程式時、您無法使用某些本產品的功能。

提高列印品質

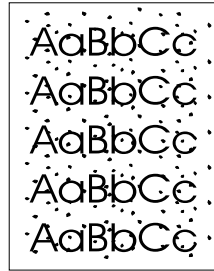
本節為您說明下列主題：

- 影像瑕疵的範例
- 解決列印的瑕疵

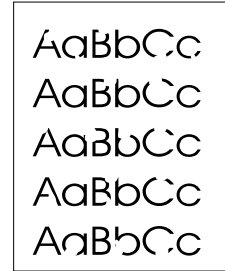
影像瑕疵的範例



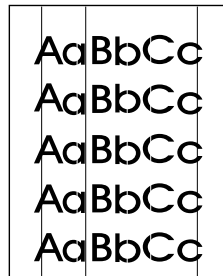
列印過淺或褪色



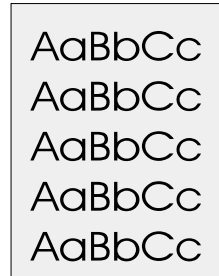
碳粉污點



白點



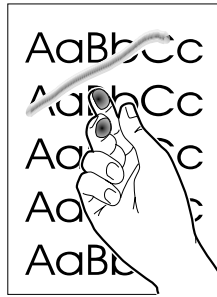
垂直線條



灰的背景



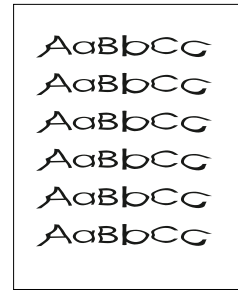
碳粉污跡



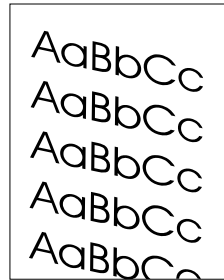
文件上有散落碳粉



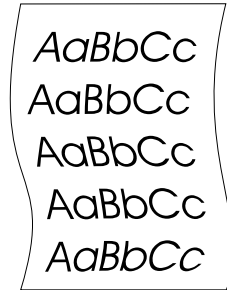
垂直重複的瑕疵



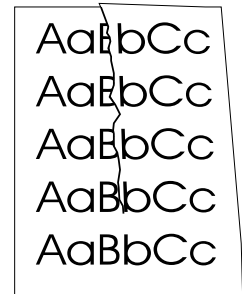
列印不良的字元



頁面歪斜



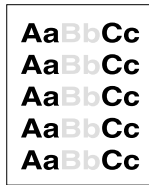
卷曲或呈波浪形
卷曲或呈波浪形



皺紋或摺痕

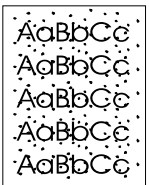
解決列印的瑕疵

列印過淺或褪色



- 碳粉可能快要用完了。您可能可以暫時延長碳粉匣的使用壽命。請參閱《管理您的碳粉匣》。
- 所使用紙張可能不符合 HP 的紙張規格、例如紙張可能太潮濕或是太粗糙。請參閱《印表機紙張規格》。
- 如果整頁都很淺、列印密度的設定可能太淡、或是 EconoMode 是開著的。請從印表機內容調整列印密度並關閉 EconoMode。請參閱《用 EconoMode 列印（節省碳粉）》。

碳粉污點



- 所使用紙張可能不符合 HP 的紙張規格、例如紙張可能太潮濕或是太粗糙。請參閱《印表機紙張規格》。
- 可能須要清理印表機。請參閱《清理印表機》或是《清理印表機紙張路徑》。

白點

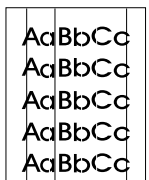


- 那一張紙可能正好有瑕疵。請再試印一次文件。
- 紙張的潮濕成分可能不均勻、或是表面上有潮濕的斑點。請用新的紙張再試一次。請參閱《印表機紙張規格》。
- 該批紙張製造不良。不良的製造過程可能會讓碳粉無法附著在紙張上的某些區域。請換用別種或品牌的紙張。
- 碳粉匣可能有瑕疵。請參閱《管理您的碳粉匣》。

注意

如果這些步驟都不能解決您的問題、請洽詢 HP 授權經銷商或是服務代表。

垂直線條



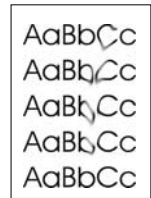
- 碳粉匣裡面的感光鼓可能有磨損。安裝一個新的 HP 碳粉匣。請參閱《更換碳粉匣》。

灰的背景



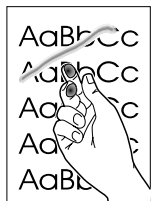
- 降低列印密度的設定值、以降低背景陰影的情形。請由《印表機內容（驅動程式）》來做此設定。
- 請用薄一點的紙張。請參閱《印表機紙張規格》。
- 檢查放置印表機地點的環境。太乾燥（低濕度）的狀況會提高發生背景陰影的情形。
- 安裝一個新的 HP 碳粉匣。請參閱《更換碳粉匣》。

碳粉污跡



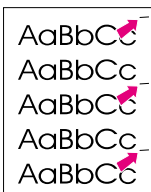
- 如果碳粉污跡出現在紙張先進入印表機的一端、紙張導板可能太髒了。用一塊乾而沒有絨毛纖維的布、擦一下紙張導板。請參閱《印表機組件》或是《清理印表機》。
- 檢查紙張的類型和品質。
- 試著安裝一個新的 HP 碳粉匣。請參閱《更換碳粉匣》。

文件上有散落碳粉



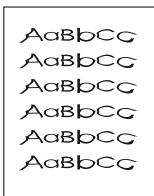
- 清理一下印表機的內部。請參閱《清理印表機》。
- 檢查紙張的類型和品質。請參閱《印表機紙張規格》。
- 試著安裝一個新的 HP 碳粉匣。請參閱《更換碳粉匣》。

垂直重複的瑕疵



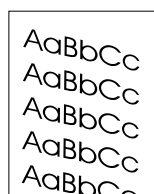
- 碳粉匣可能有損壞。如果重複的瑕疵出現在頁面上固定的地方、安裝一個新的 HP 碳粉匣。請參閱《更換碳粉匣》。
- 內部零件可能沾有碳粉。請參閱《清理印表機》。如果瑕疵出現在頁面的背面、再列印數頁後問題可能就會自行消失。

列印不良的字元



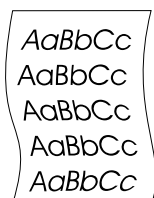
- 如果字元形成不良造成中空的字體、可能是因為紙張的表面太光滑了。請試用其它的紙張。請參閱《印表機紙張規格》。
- 如果字元形成不良造成波浪的樣子、印表機中的雷射掃描器可能需要維修服務。列印一份自我測試頁看看上面的文字是否亦形成不良。如果是的話、請洽詢 HP 授權經銷商或是服務代表。請參閱《維修服務和支援》。

頁面歪斜



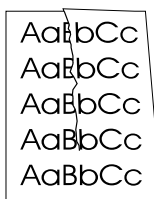
- 確定紙張或其它媒體有添裝正確、靠在紙張上的紙張導板沒有太鬆或太緊。請參閱《添裝紙張到印表機》。
- 進紙槽內的紙張可能太多了。請參閱《添裝紙張到印表機》。
- 檢查紙張的類型和品質。請參閱《印表機紙張規格》。

卷曲或呈波浪形



- 檢查紙張的類型和品質。過高的溫度和濕度、都會造成紙張卷曲。請參閱《印表機紙張規格》。
- 紙張可能裝在進紙匣內太久了。請拿出紙匣中的紙、上下反過來再裝回紙匣。您亦可試著把紙張前後顛倒（轉 180° 再裝回進紙匣）。
- 試著用直通式紙張路徑來列印。請參閱《印表機出紙路徑》。

皺紋或摺痕



- 確定紙張有正確地添裝好。請參閱《添裝紙張到印表機》。
- 檢查紙張的類型和品質。請參閱《印表機紙張規格》。
- 試著用直通式紙張路徑來列印。請參閱《印表機出紙路徑》。
- 請拿出紙匣中的紙、上下反過來再裝回紙匣。亦可試著把紙張前後顛倒（轉 180° 再裝回進紙匣）。

清理印表機

在列印的過程中、紙屑、碳粉、和塵埃都可能會累積在印表機裡面。在一段時間之後、這些污垢可能會造成列印品質的問題、例如是碳粉污點或污跡。此印表機有兩個清理模式、可以解決並避免這些類型的問題：

- 清理碳粉匣區域
- 清理印表機紙張路徑

清理碳粉匣區域

您並不須要定期清理碳粉匣區域。在清理前、檢查一下此區域是否有很多碳粉。

警告！

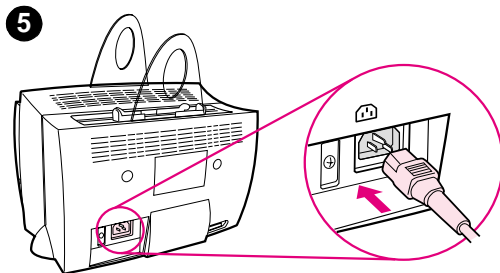
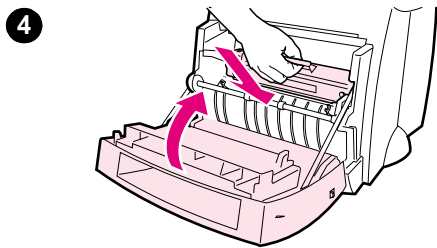
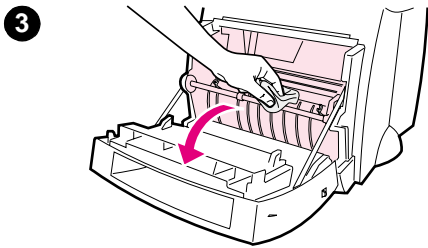
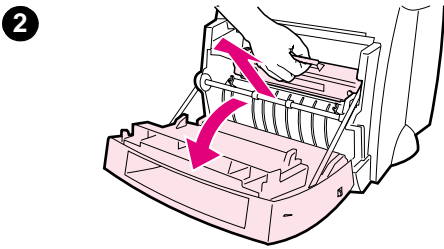
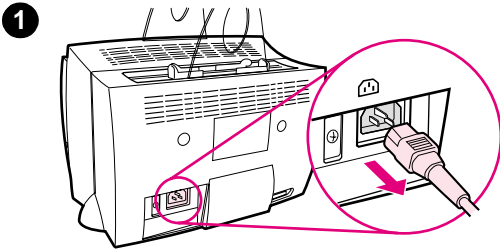
在清理印表機前、拔掉電源線來關掉印表機電源、然後稍候片刻讓印表機冷卻一下。

- 1 拔掉電源線來關掉印表機電源、然後稍候片刻讓印表機冷卻一下。
- 2 打開印表機機門並取出碳粉匣。

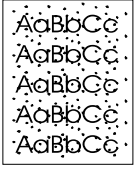
小心

為避免損壞碳粉匣、請勿將它曝露在光線下超過數分鐘以上的時間。您可將它蓋住。同時請避免碰到印表機內的黑色海綿傳送滾筒、否則您會損壞印表機。

- 3 請用一塊乾而沒有絨毛纖維的布、擦掉紙張路徑區域和碳粉匣安裝槽所有的污垢。
- 4 裝回碳粉匣再關上印表機機門。
- 5 將電源線裝回印表機。



清理印表機紙張路徑



此過程會用複印等級的紙張、清除紙張路徑上的塵埃和碳粉。請不要使用模造紙或是表面粗糙的紙張。若您的文件上出現碳粉污點或斑點、請使用此步驟。它會印出一頁沾有碳粉的紙張、請將它丟掉。

- 1 確定印表機裝有紙張。
- 2 確定印表機在「就緒」狀態。
- 3 按住繼續按鈕約 20 秒（若未達 20 秒您先放開按鈕、則印表機會重設）。紙張會通過印表機。

注意

在按住「繼續」按鈕 20 秒鐘後、印表機的三個指示燈會閃爍、直到清理過程完畢。

排除印表機的卡紙

列印工作中偶爾會發生卡紙、下面是部分造成卡紙的原因：

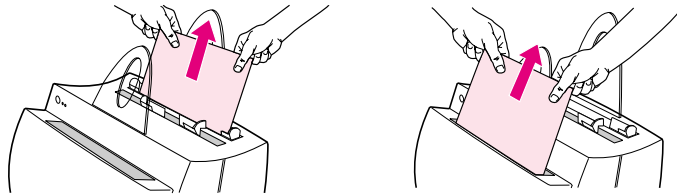
- 進紙匣的紙張未添裝正確或是裝的太滿了。請參閱《添裝紙張到印表機》。
- 在列印過程中變更了出紙路徑（請在列印前變更）。
- 列印的媒體不符合 HP 的規格。請參閱《印表機紙張規格》。

注意

添裝紙張時、請務必先將進紙匣剩下的紙張取出、將整疊紙張弄整齊後再一起裝回紙匣。這樣可以避免卡紙或是印表機一次抽取多頁紙張。請參閱您設定硬體時、貼在印表機上的貼紙。

卡紙時、軟體和印表機控制板指示燈都會通知您發生錯誤。請參閱《印表機指示燈組合》。

常會發生卡紙的位置



- **碳粉匣區域：**請參閱《排除卡紙》。
- **進紙匣區域：**如果紙張還有一截留在進紙匣裡、請由進紙匣將它全部拉出。如果無法這樣取出紙張、請參閱《排除卡紙》。
- **出紙路徑：**如果紙張露出出紙槽或路徑、請從那裡將它全部拉出。如果無法這樣取出紙張、請參閱《排除卡紙》。

注意

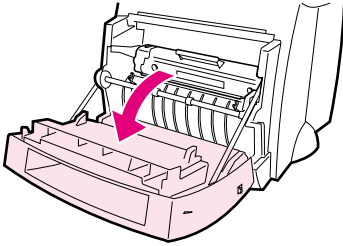
發生卡紙後、印表機內可能會有散落的碳粉。但在您列印數頁文件後、會自行清理乾淨。

排除卡紙

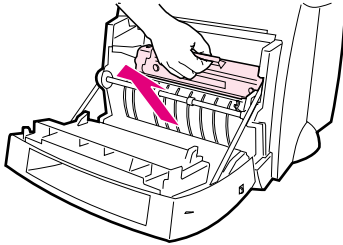
若印表機上裝有掃描器、您可能須要把印表機移到桌子的邊緣、讓打開的機門懸空、以便將機門全部打開。

- 1 打開印表機機門。若您不須取出碳粉匣即可抽出紙張、請把紙張取出然後到步驟 3。否則請繼續下面的步驟 2。
- 2 取出碳粉匣放在一邊、並用一張紙把它蓋住。

1



2



小心

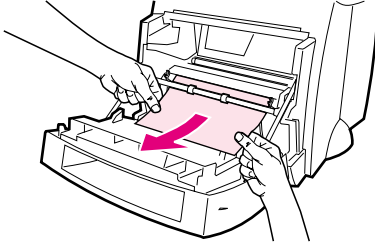
此區域的卡紙可能會造成頁面上有散落的碳粉。如果您的衣服沾到碳粉、請用冷水來清洗。熱水會使碳粉凝固在衣服的纖維上。

小心

為避免損壞碳粉匣、請勿將它曝露在光線下超過數分鐘以上的時間。您可用一張紙把它蓋住。

續下頁

3

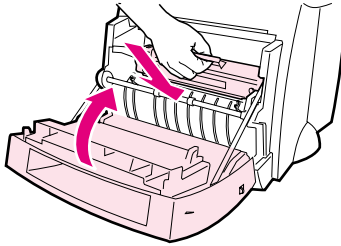


- 3 用雙手抓住紙張最明顯部分（包括中段）的兩邊、然後小心地將紙張抽出印表機。

注意

如果紙張破掉了、請參閱《卡紙：取出紙張碎片》。

4



- 4 取出卡住的紙張後、裝回碳粉匣再關上印表機機門。

注意

若您爲了印表機上裝有的掃描器把印表機移到桌子的邊緣、請檢查印表機電纜和電源線都有牢固地接好。

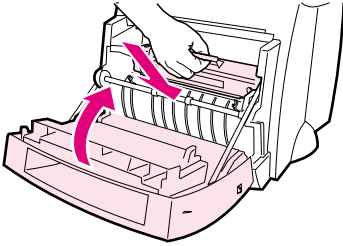
排除卡紙後您可能必須重設印表機。請參閱《重設印表機》。

注意

當您添裝紙張時、請先取出進紙匣中所有的紙張、把整疊紙張弄整齊後再裝回。

卡紙：取出紙張碎片

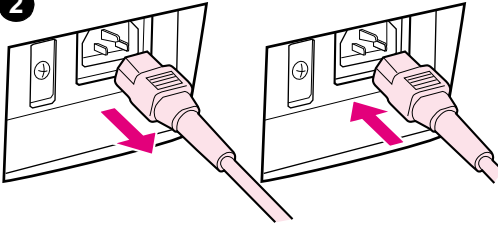
1



當您抽出卡住的紙張時、可能會把它撕破。請用下列步驟來取出所有留在印表機中的紙張碎片。

- 1 確定碳粉匣有裝好且印表機機門有關上。
- 2 關掉印表機電源再把它打開。在印表機重新啓動時、滾動的滾筒會將紙張碎片送出。

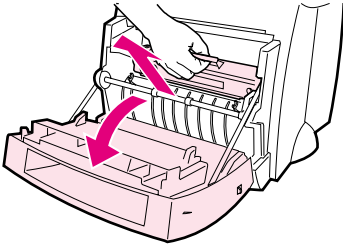
2



注意

220-240 伏特的印表機機種可用電源開關來打開或關上電源。請參閱《關閉電源》。

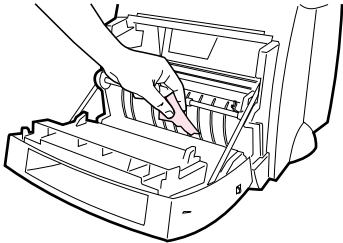
3



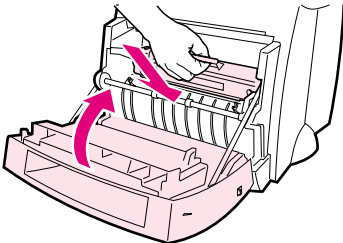
- 3 打開印表機機門並取出碳粉匣。
- 4 取出紙張碎片。
- 5 裝回碳粉匣並關上印表機機門。

如果紙張沒有出來、請重複步驟 1 到 5。

4



5

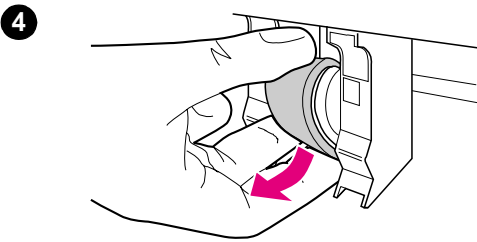
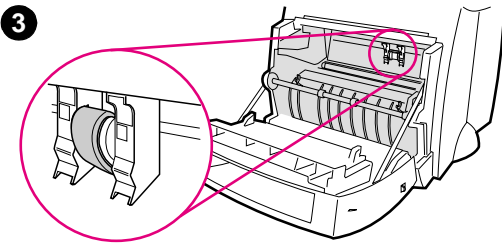
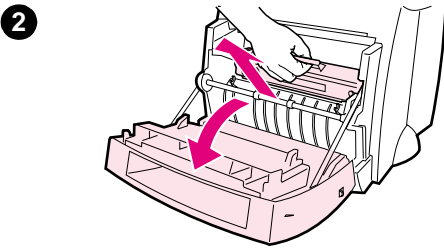
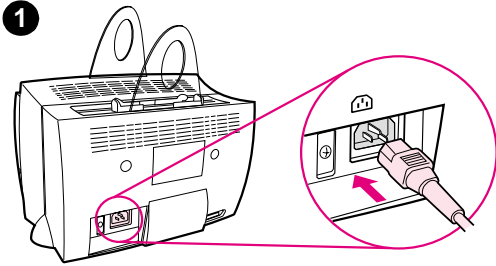


更換抬起滾筒

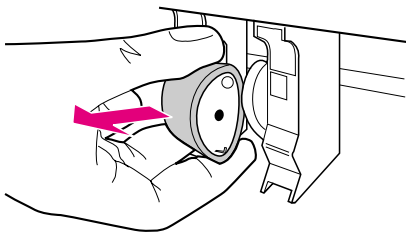
若印表機經常有抽取紙張的問題（無法抽取紙張或是一次抽取多頁）、您可能須要更換或是清潔抬起滾筒。請參閱《配件和訂購資訊》來訂購一個新的抬起滾筒。

- 1 拔掉印表機電源線、然後稍待片刻讓印表機冷卻。
- 2 打開機門並取出碳粉匣。
- 3 找出抬起滾筒。
- 4 朝印表機的前方、轉動抬起滾筒的底端。

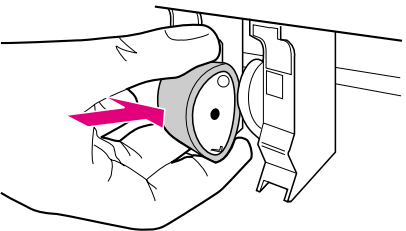
續下頁



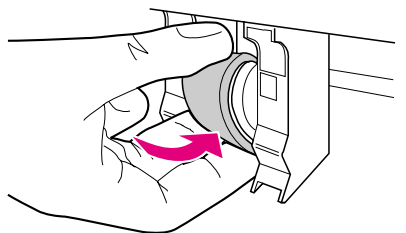
5



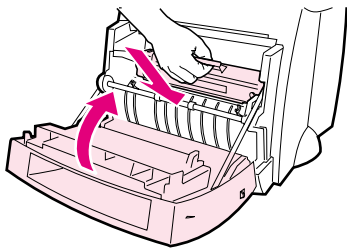
6



7



8



- 5 輕輕地把拾起滾筒向前拉出。
- 6 將新的拾起滾筒裝入槽中。
- 7 朝印表機の後方、轉動新的拾起滾筒的底端。
- 8 裝回碳粉匣並關上印表機機門。

注意

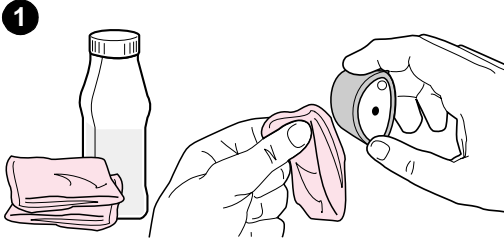
接回印表機的電源。

清潔拾起滾筒

若您想清潔拾起滾筒而不要更換它、請參照下面的步驟：

參閱《更換拾起滾筒》的說明、以取出拾起滾筒。

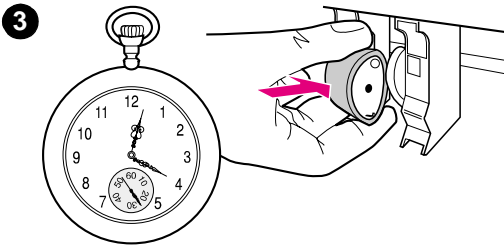
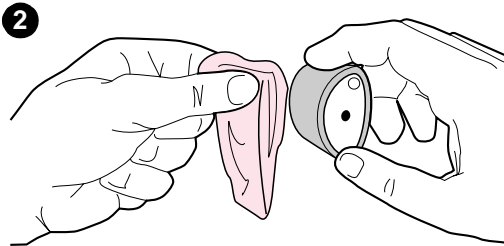
- 1 用一塊沒有絨毛纖維的布、沾一點酒精來擦拭滾筒。



警告！

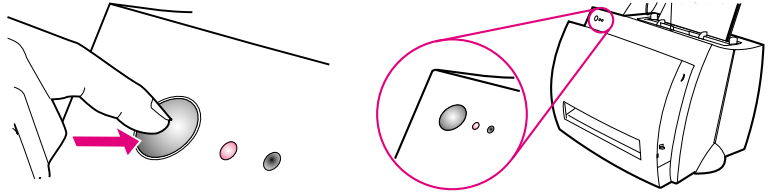
請注意酒精是易燃品。不要讓您的布和酒精靠近火燭。讓酒精完全乾掉後、再關上印表機並接回電源線。

- 2 用一塊乾而沒有絨毛纖維的布來擦拭拾起滾筒上的塵埃。
- 3 讓拾起滾筒完全乾了以後再將它裝回印表機。



重設印表機

您若要重設印表機、請按住印表機的繼續按鈕 5 秒鐘。



9 複印 / 掃描器 疑難排解

本章為您說明下列事項：

- 找出解決方式
- 提高掃描 / 複印品質
- 校準掃描器
- 清理掃描器
- 排除掃描器的卡紙
- 拆下掃描器

找出解決方式

請用此節來找出常見掃描器問題的解決方式。

掃描的問題

- 掃描器沒有動靜
- 螢幕上未出現預覽
- 掃描的影像品質不良
- 部分內容沒有掃描入或是有遺漏文字
- 掃描入的文字無法編輯
- 掃描工作太慢了
- 錯誤訊息出現在螢幕上

複印的問題

- 沒有印出拷貝或是掃描器沒有動靜
- 印出的拷貝是空白、有遺漏影像、或是有褪色

掃描器沒有動靜

掃描器是否有正確地連接在印表機且釋放桿有鎖好？

掃描器必須有連接好、且釋放桿必須鎖好。有關掃描器組件的說明、請參閱《快速參考手冊》。有關拆下掃描器的說明、請參閱《拆下掃描器》。

小心

為避免損壞、檢查掃描器連接前、請拔掉印表機的電源。

您是否有列印一份自我測試頁來確定印表機知道您裝有掃描器？

列印一份自我測試頁來確定掃描器有安裝好。請參閱《列印自我測試頁》。自我測試頁的左下角應出現「Scanner Installed: Yes」。如果出現的是「No」、請重新啟動您的電腦。如果仍然沒用、請重新安裝 HP LaserJet 1100 的軟體。有關重新安裝軟體的說明、請參閱隨 HP LaserJet 1100A Printer • Copier • Scanner 所附的《快速參考手冊》。

您是否選擇了錯誤的印表機？

確定您列印時所選目前的印表機是 HP LaserJet 1100。您可能須在列印螢幕上按設定來檢查您用的是哪一部印表機。如有需要請指定 HP LaserJet 1100。

您掃描前是否有送出列印或複印工作？

若掃描前有列印或複印工作送到印表機、系統會先做那些其它的工作、然後再掃描。列印工作可能仍在佇列裡面。請檢查印表機的指示燈狀態。請參閱《印表機指示燈組合》。

印表機並列電纜是否工作正常並連接牢固？

並列電纜可能有瑕疵。請試試：

- 拆下並列電纜再重新安裝一次。
- 印一份您確定會順利列印的文件。
- 如有可能、將電纜和印表機裝到另一部電腦、列印一份您確定會印出的列印工作。
- 試用一條新的符合 IEEE-1284 標準之並列電纜。請參閱《配件和訂購資訊》。

您的電腦有正在使用其它的裝置嗎？

HP LaserJet 1100A Printer • Copier • Scanner 無法和其它的裝置共用一個並列埠。若您連接音效卡、外接式硬式磁碟機、或是網路的切換盒到 HP LaserJet 1100A 所連接的並列埠、這些裝置可能會干擾印表機的作業。您必須拆掉這些其它的裝置、才能連接及使用 HP LaserJet 1100A、否則您的電腦上必須有兩個並列埠才行。您可能必須加裝一個並列埠介面卡。我們強烈建議您選用 ECP 並列埠介面卡。有關加裝並列埠介面卡或是解決裝置衝突的說明、請參閱您電腦所附的文件。

螢幕上未出現預覽

您正在列印或是複印嗎？

請等待列印或複印完畢後再掃描。

原稿是否安裝正確？

檢查原稿是否添裝正確：請用窄的一邊先進入且以上下顛倒的方式、送入掃描器進紙匣、而要掃描的一面應朝向前方。請參閱《裝入複印和掃描的原稿》。

掃描器是否有正確地連接在印表機且釋放桿有鎖好？

掃描器必須有連接好、且釋放桿必須鎖好。有關掃描器組件的說明、請參閱掃描器所附的《快速參考手冊》。有關拆下掃描器的說明、請參閱《拆下掃描器》。

小心

為避免損壞、檢查掃描器連接前、請拔掉印表機的電源。

您是否選擇了錯誤的印表機？

確定您列印時所選目前的印表機是 HP LaserJet 1100。

掃描的影像品質不良

原稿是轉印的照片或圖形嗎？

轉印的照片（例如報紙雜誌）、用微細的墨水點來印出原來照片的內容、因此其品質會大幅降低。這些墨水點常會形成不該出現的花色、而在掃描、重新印製、或是顯示時造成影響。如果下面的建議無法解決問題、您可能必須使用品質好一點的原稿。

- 試著縮小所掃描影像的大小、來消除這些不該出現的花色。請參閱《增強掃描的影像》。
- 印出掃描的影像、看看品質是否有改善。請參閱下面的說明。
- 請試著重新校準掃描器。請參閱《校準掃描器》。
- 檢查解析度和灰階的設定值、是否適用您掃描工作的類型。請參閱《掃描器的解析度和灰階》。

列印出的影像品質是否比較好？

螢幕上顯示出的影像品質、和實際掃描影像的品質可能稍有差異。

- 試著調整您的電腦螢幕、讓它顯示更豐富的色彩或灰階層次。一般來說、您可在「控制台」中的「顯示器」做此調整。請參閱隨您電腦所附的文件。
- 試著調整掃描器軟體裡面的解析度和灰階設定值。有關這些設定值的說明、請參閱《掃描器的解析度和灰階》。

影像是否有歪斜（扭曲）？

原稿可能未添裝正確。添裝原稿時、請務必使用紙張導板。請參閱《裝入複印和掃描的原稿》。

掃描的影像有不該出現的污點、線條、垂直白的線條、或是任何其它瑕疵嗎？

請參閱《提高掃描 / 複印品質》。

掃描器是否太髒了？

如果掃描器太髒了、所掃描的影像就不會有最佳的清晰度。請參閱《清理掃描器》。

出現的圖形和原稿上的不同？

圖形的設定值可能不適合您所做的掃描工作類型。試著變更圖形設定值。您可從印表機內容（驅動程式）來變更這些設定。請參閱《印表機內容（驅動程式）》。

部分內容沒有掃描入或是有遺漏文字

原稿是否添裝正確？

確定原稿有添裝正確。請參閱《裝入複印和掃描的原稿》。

原稿的背景是否有顏色？

有顏色的背景可能會造成影像的前景過於混在一起。請試著在掃描前調整設定值、或是在掃描後增強影像。請參閱《對比不明顯的原稿》。請亦參閱《掃描器的解析度和 灰階》。

原稿長度是否超過 762 公釐（30 英吋）？

可掃描的最大長度是 762 公釐（30 英吋）。如果頁面超過最大長度、掃描器會停止。

小心

不要企圖從掃描器拉出您的原稿、否則您會損壞掃描器或是原稿。請參閱《排除掃描器的卡紙》。

原稿是否太小了？

HP LaserJet 1100 的複印 / 掃描器所支援的最小尺寸是 50.8 X 90 公釐（2 X 3.5 英吋）。原稿可能卡住了。請參閱《排除掃描器的卡紙》。

您是否有使用「文件助理」？

「文件助理」內容的預設值、可能設定成自動執行一個和您現在所做工作不同的特定工作。例如「文件助理」可能設定成自動執行「掃描到電子郵件」、所以您掃描的影像不會出現在螢幕上、而會以一個檔案的型式、被附加到一份電子郵件。有關變更「文件助理」內容的說明、請參閱線上說明。請參閱《使用線上說明》。

掃描入的文字無法編輯

您是否有指定用「文件助理」或是「LaserJet 文件桌面」來編輯文字 (OCR) ?

在您執行 OCR (Optical Character Recognition、光學文字識別) 應用程式前、所有掃描入的文字不過是一個單一的影像、就好像是一張照片。OCR 程式可將此單一影像轉換成文字供您編輯。請參閱《編輯掃描的文字 (OCR)》。

OCR 應用程式有連結到一個正確的文書處理應用程式嗎?

您的 OCR 應用程式可能連結到一個不支援此工作的文書處理應用程式。有關連結應用程式的方法、請參閱 HP 的線上說明。

原稿上是否有字距密集的文字?

如果文字太密集、OCR 程式可能無法辨認上面的文字。例如 OCR 程式可能會把英文的rn (小寫的R和N) 誤認為m (小寫的M)、或是遺漏掉字母。

原稿的品質是否不良?

OCR 應用程式的精確度、取決於原稿的品質、大小、和架構、以及掃描本身的品質。請確定原稿的品質良好。

原稿的背景是否有顏色?

有顏色的背景可能會造成影像的前景過於混在一起。請試著在掃描前調整設定值、或是在掃描後增強影像。請參閱《對比不明顯的原稿》。請亦參閱《掃描器的解析度和灰階》。

掃描工作太慢了

您的解析度和灰階設定值是否太高？

解析度和灰階的設定值如果太高、則需要較長的時間來掃描、同時掃描出的影像檔案也會比較大。為取得良好效果、用正確的解析度和灰階設定值來複印或掃描是很重要的因素。有關解析度和灰階的其它說明、請參閱《掃描器的解析度和 灰階》。

您掃描前是否有送出列印或複印工作？

若掃描前有列印或複印工作送到印表機、系統會先做那些其它的工作、然後再掃描。

您的印表機是否設定在雙向通訊？

請參閱您電腦所附的文件來變更 bios 設定值。

錯誤訊息出現在螢幕上

無法啟動 TWAIN 來源

- 若您正在從別的裝置（例如數位式攝影機或是別的掃描器）取得影像、請確定該裝置符合 TWAIN 規格。HP LaserJet 1100A 的軟體無法使用不符合 TWAIN 規格的其它裝置。
- 請確定您有用隨印表機包裝所附的並列電纜、連接印表機到您電腦上正確的並列埠。若您有另一個並列埠、請試著將並列電纜接到該另一個並列埠。確定您的電腦有符合 SPP（雙向）或是 ECP 規格的連接埠。SPP 並列埠是最低標準、但是我們強烈建議您用 ECP 並列埠。有關並列埠的其它說明、請參閱您電腦所附的文件。
- HP LaserJet 1100A Printer · Copier · Scanner 無法和其它裝置共用一個並列埠。若您連接音效卡、外接式硬式磁碟機、或是網路的切換盒到 HP LaserJet 1100A 所連接的並列埠、這些裝置可能會干擾印表機的作業。您必須拆掉這些其它的裝置、才能連接及使用 HP LaserJet 1100A、否則您的電腦上必須有兩個並列埠才行。您可能必須加裝一個並列埠介面卡。我們強烈建議您選用 ECP 並列埠介面卡。有關加裝並列埠介面卡或是解決裝置衝突的說明、請參閱您電腦所附的文件。

沒有印出拷貝或是掃描器沒有動靜

印表機進紙匣是否裝有紙張？

添裝紙張到印表機。請參閱《添裝紙張到印表機》。

原稿是否安裝正確？

檢查原稿是否添裝正確：請用窄的一邊先進入且上下顛倒的方式、送入掃描器進紙匣。請參閱《裝入複印和掃描的原稿》。

掃描器是否有正確地連接在印表機且釋放桿有鎖好？

掃描器必須有連接好、且釋放桿必須鎖好。有關掃描器組件的說明、請參閱《快速參考手冊》。有關拆下掃描器的說明、請參閱《拆下掃描器》。

小心

為避免損壞、檢查掃描器連接前、請拔掉印表機的電源。

您是否選擇了錯誤的印表機？

確定您列印時所選目前的印表機是 HP LaserJet 1100。您可能須在列印螢幕上按設定來檢查您用的是哪一部印表機。如有需要請指定 HP LaserJet 1100。

您是否有列印一份自我測試頁來確定印表機知道您裝有掃描器？

列印一份自我測試頁來確定掃描器有安裝好。請參閱《列印自我測試頁》。自我測試頁的左下角應出現「Scanner Installed: Yes」。如果出現的是「No」、請重新啟動您的電腦。如果仍然沒用、請重新安裝 HP LaserJet 1100 的軟體。有關重新安裝軟體的說明、請參閱 HP LaserJet 1100A Printer • Copier • Scanner 所附的《快速參考手冊》。

您企圖複印前是否有送出列印工作？

若複印前有列印工作送到印表機、系統會等待列印工作結束後再複印。

印出的拷貝是空白、有遺漏影像、或是有褪色

您是否在該用「複印控制板」複印時誤用了「快速複印」？

對於您正在做的複印工作類型、「快速複印」設定值可能無法提供良好的效果。請參閱《複印概述》。

印表機碳粉匣的密封膠帶是否尚未抽出？

每個新的碳粉匣都有一條密封膠帶來保護它。請參閱《更換碳粉匣》來確定您已取出該密封保護膠帶。

碳粉匣的碳粉是否快用完了？

因為複印的拷貝是由印表機印出的、所以當碳粉匣的碳粉存量偏低時、拷貝會有褪色的情形。您可延伸一段碳粉匣的使用壽命。請參閱《重新分佈碳粉匣內的碳粉》。

您是否選擇了錯誤的印表機？

確定您列印時所選目前的印表機是 HP LaserJet 1100。您可能須在列印螢幕上按設定來檢查您用的是哪一部印表機。如有需要請指定 HP LaserJet 1100。

如果問題和軟體有關、請參閱線上說明。請參閱《使用線上說明》。

原稿的品質是否不良？

複印的精確度、取決於原稿的品質和大小。如果原稿太淡、即使您有調整對比可能仍無法彌補此缺陷。請用「複印控制板」來調整對比。請參閱《使用複印控制板》。

原稿的背景是否有顏色？

有顏色的背景可能會造成影像的前景過於混在一起、或是讓背景呈現不同的灰階。請試著在複印前調整設定值、或是在複印後用「複印控制板」增強影像。請參閱《使用複印控制板》。請亦參閱《掃描器的解析度和灰階》。

原稿長度是否超過 762 公釐（30 英吋）？

可掃描的最大長度是 762 公釐（30 英吋）。如果頁面超過最大長度、掃描器會停止。

小心

不要企圖從掃描器拉出您的原稿、否則您會損壞掃描器或是原稿。請參閱《排除掃描器的卡紙》。

原稿是否太小了？

HP 1100 複印 / 掃描器所支援的最小尺寸是 50.8 X 90 公釐（2 X 3.5 英吋）。原稿可能卡住了。請參閱《排除掃描器的卡紙》。

提高掃描 / 複印品質

本節為您說明下列主題：

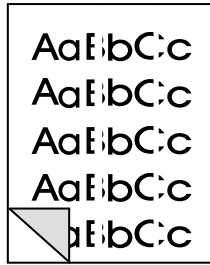
- 預防措施
- 影像瑕疵範例
- 修正掃描 / 複印瑕疵

預防措施

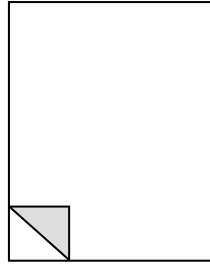
下面是一些簡單步驟來提高掃描品質：

- 正確地添裝紙張及媒體。如果紙張添裝的不正確、它可能會斜的進入掃描器、造成不清楚的影像或是讓 OCR 應用程式無法辨認上面的文字。請參閱《裝入複印和掃描的原稿》。
- 請根據您掃描或複印影像的最終用途來調整軟體的設定值。請參閱《增強掃描的影像》和《掃描器的解析度和灰階》。
- 使用品質良好的原稿。

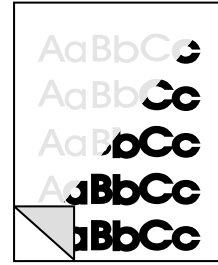
影像瑕疵範例



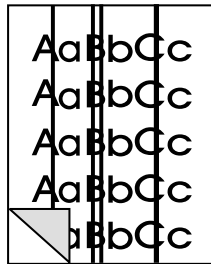
垂直白的線條



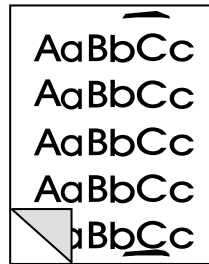
空白頁面



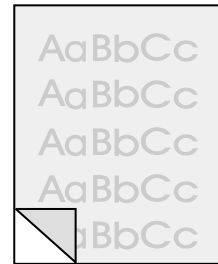
過淺或過深



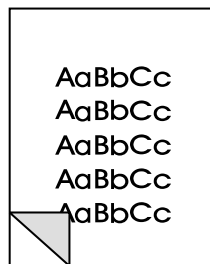
線條污跡



黑點或條痕



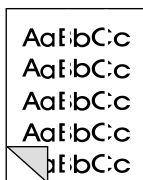
不清楚的文字



印出頁面縮小

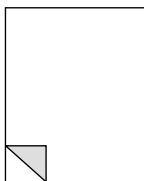
修正掃描 / 複印瑕疵

垂直白的線條



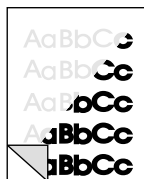
- 掃描器可能須要重新校準。請參閱《校準掃描器》。
- 所使用紙張可能不符合 HP 的紙張規格、例如紙張可能太潮濕或是太粗糙。請參閱《印表機紙張規格》。

空白頁面



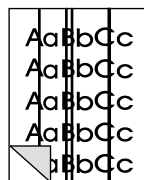
- 原稿可能前後裝反了。添裝原稿時、窄的一邊應向下、而要掃描的一面朝向掃描器的前方。請參閱《裝入複印和掃描的原稿》。
- 所使用紙張可能不符合 HP 的紙張規格、例如紙張可能太潮濕或是太粗糙。請參閱《印表機紙張規格》。

過淺或過深



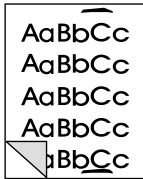
- 試著調整一下設定值。
 - 複印控制板：請參閱《使用複印控制板》。
 - 「快速複印」設定值：請參閱《快速複印設定值》。
 - 確定您有正確的解析度和灰階設定值。請參閱《掃描器的解析度和灰階》。
- 您可能須要在「文件助理」或是「HP 文件桌面」裡、為相關的功能變更內容設定值。有關這些設定值的說明、請參閱線上說明。請參閱《使用線上說明》。
- 請參閱《校準掃描器》。

線條污跡



- 掃描器裡面的感應器上可能沾有墨水、黏膠、或是修正液之類的污垢。試著清理一下掃描器。請參閱《清理掃描器》。
- 掃描器可能須要重新校準。請參閱《校準掃描器》。

黑點或條痕



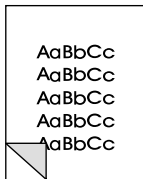
- 掃描器裡面的感應器上可能沾有墨水、黏膠、或是修正液之類的污垢。試著清理一下掃描器。請參閱《清理掃描器》。

不清楚的文字



- 試著調整一下設定值。
 - 複印控制板：請參閱《使用複印控制板》。
 - 「快速複印」設定值：請參閱《快速複印設定值》。
 - 確定您有正確的解析度和灰階設定值。請參閱《掃描器的解析度和灰階》。
- 您可能須要在「文件助理」或是「HP 文件桌面」裡、為相關的功能變更內容設定值。有關這些設定值的說明、請參閱線上說明。請參閱《使用線上說明》。

印出頁面縮小



- 您可能在 HP 軟體裡設定了縮小掃描的影像。請參閱：
 - 「LaserJet Toolbox」來變更「文件助理」及「LaserJet 文件桌面」裡面的設定值。
 - 「快速複印設定值」為「快速複印」變更設定值。
 - 「使用複印控制板」為「複印控制板」變更設定值。

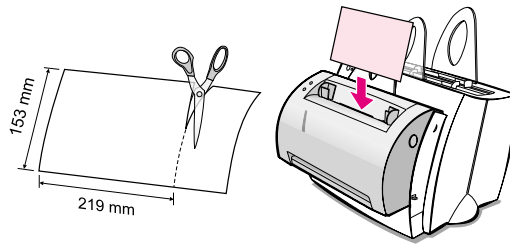
校準掃描器

如果影像上有瑕疵、掃描器可能須要校準。請先確定問題和印表機無關。如果問題和印表機無關、請清理掃描器。請參閱《清理掃描器》。如果仍出現瑕疵、請校準掃描器。您若要使用校準公用程式、請參閱《使用校準公用程式》。

- 1 請剪裁一張219 X 最少153公釐（8.6 X 最少6英吋）潔白的紙張。
- 2 將紙張以寬的一端向下的方式插入進紙匣、然後開始校準。

注意

有關校準的其它說明、請參閱線上說明。



使用校準公用程式

Windows 9x 和 NT 4.0

按一下「文件助理」上的工具、再按校準。

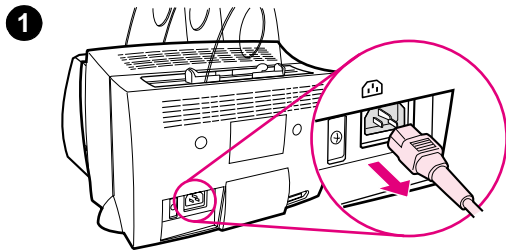
Windows 3.1x

按兩下程式管理員上的 HP LaserJet 1100 圖示、然後按兩下校準掃描器。

清理掃描器

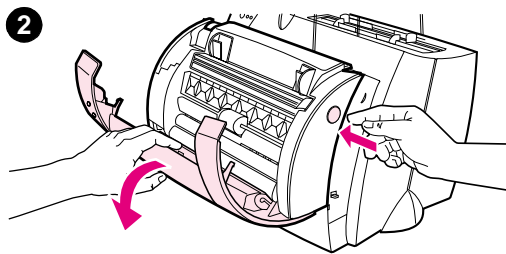
當您掃描或複印時留下墨水污痕、或是原稿上有很多塵埃時、請清理掃描器。

您若要清理掃描器、請按照下列步驟：



1 拔掉印表機電源線以切斷其電源、然後稍待片刻讓掃描器冷卻。

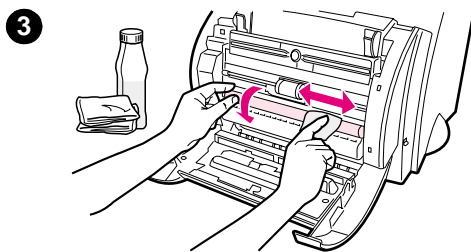
2 打開掃描器機門。



3 用一塊乾淨的棉布、沾一點中性或酸鹼值為 pH7 的酒精或玻璃清潔劑。一邊慢慢地轉動 CIS 滾筒、一邊輕輕地用棉布前後地擦拭白色的 CIS 滾筒。

警告！

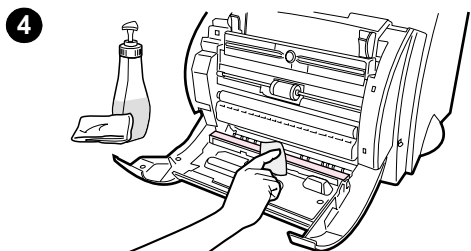
請注意酒精是易燃品。不要讓您的布和酒精靠近火燭。讓酒精完全乾掉後、再接回電源線。



4 噴一點玻璃清潔劑到另一塊乾淨的棉布、小心地擦拭一下影像感應器上的玻璃。

警告！

接回印表機電源線前、請確定掃描器完全乾了。



排除掃描器的卡紙

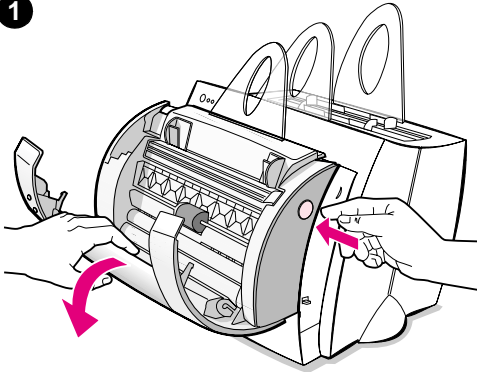
複印或掃描工作中偶爾會發生卡紙、下面是部分造成卡紙的原因：

- 進紙匣的紙張沒有添裝正確。請參閱《裝入複印和掃描的原稿》。
- 原稿太大或太小、無法正確地通過掃描器。
請參閱《支援的紙張大小和類型（媒體）》。
- 原稿超過許可的最大長度。
請參閱《支援的紙張大小和類型（媒體）》。
- 列印的媒體不符合 HP 的規格。請參閱《印表機紙張規格》。

發生卡紙時、電腦螢幕上會出現錯誤訊息。

排除卡紙

1



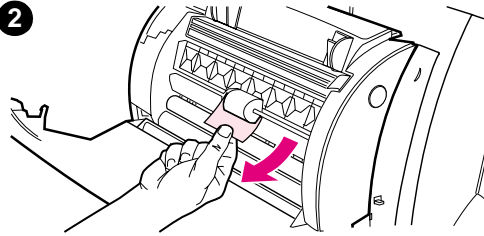
1 打開掃描器機門。

2 找出原稿、從它的上端或下端露出較多的一邊抓住它。然後輕輕而穩定的將它抽出。

3 如有需要、朝抽出原稿的相反方向轉動白色的輪子。例如您若從底端抽出原稿、請將輪子向上轉。

如果您看不到原稿、請參閱《排除不易解決的卡紙》。

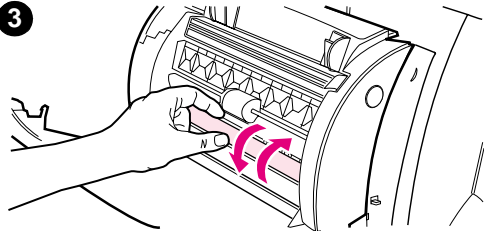
2



注意

每次加入新的原稿時、請取出進紙匣原有的原稿、將所有原稿一起整理一下、以避免發生卡紙。

3

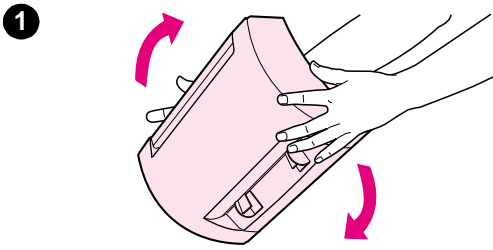


排除不易解決的卡紙

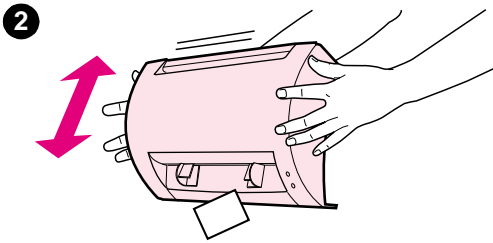
將掃描器從印表機上拆下。請參閱《拆下掃描器》。

小心

拆下掃描器前您若沒有先拔掉印表機電源、可能會損壞印表機和掃描器。重新安裝掃描器到印表機前、您亦須先拔掉印表機的電源。



1 將掃描器的頂端轉向下。



2 輕輕地搖一下掃描器、讓原稿從掃描器的頂端掉出來。

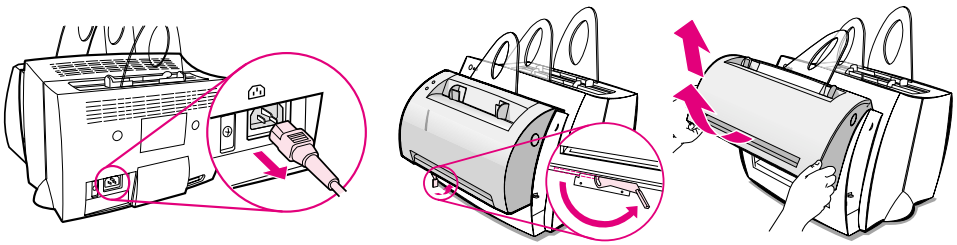
拆下掃描器

您若要從印表機拆下掃描器、請按照下列步驟：

小心

拆下掃描器前您若沒有先拔掉印表機電源、可能會損壞印表機和掃描器。重新安裝掃描器到印表機前、您亦須先拔掉印表機的電源。

- 1 拔掉印表機的電源線來切斷其電源。
- 2 將掃描器下方的釋放桿、由左邊移到右邊將它鬆開。
- 3 抓住掃描器的兩邊、把它的底端轉離印表機、然後把整個掃描器抬起、再將它和印表機分開。



10

維修服務和支援

本章為您說明下列主題：

- 服務範圍
- 取得硬體維修服務
- 印表機重新包裝指南
- 掃描器重新包裝指南
- 維修服務資料表
- HP 支援服務
- 世界性銷售服務處

服務範圍

HP 提供您多項世界性的維修服務和支援選項。根據您所在的地區、服務範圍的內容可能有所不同。

取得硬體維修服務

若您的硬體在保證期內發生故障、HP 提供您下列支援服務選項：

- **HP 修理服務：** 根據您的所在地、在5到10天之內、HP 會安排取回故障的產品、修理好、並將它送回給您。
- **HP 授權維修服務商：** 您可將故障的硬體退回當地的授權維修服務商。
- **快速交換：**（僅限美加地區）若您在美國西部時間下午兩點之前用電話通知、HP 在下一個工作天提供您一個翻修的印表機作為永久的交換。

印表機重新包裝指南

- 如有可能請附上 5 到 10 頁有列印問題的紙張或其它媒體列印樣本。
- 拆下並保留印表機所裝的 DIMM 記憶體。請參閱《拆除 DIMM》。
- 拆下掃描器。請參閱《拆下掃描器》。
- 拆下並保留印表機所裝的所有電纜和選項附件。

小心

靜電可能會損壞您的 DIMM 記憶體模組。當您接觸 DIMM 時、請戴一個接地的防靜電腕套、或是經常觸摸防靜電的 DIMM 包裝袋、然後再觸碰印表機的金屬部分。

- 拆下並保留碳粉匣。

小心

為避免損壞碳粉匣、請將碳粉匣儲存在原包裝盒、或是一個不會曝露在光線下的地方。

- 可能的話、請用原紙箱及包裝材料。郵寄時因包裝不良而造成的損壞、用戶必須承擔責任。如果您已丟棄原包裝材料、洽詢您當地的郵寄服務公司、獲得重新包裝印表機的資訊。
- 附上一份填好的維修服務資料表。請參閱《維修服務資料表》。
- HP 建議您購買郵寄設備的保險。

掃描器重新包裝指南

- 將掃描器從印表機上拆下。請參閱《拆下掃描器》。
- 可能的話、請利用所收到替換品的紙箱及包裝材料來包裝。郵寄時因包裝不良而造成的損壞、用戶必須承擔責任。如果您已丟棄掃描器的包裝材料、洽詢您當地的郵寄服務公司、獲得重新包裝掃描器的資訊。
- 附上一份填好的維修服務資料表。請參閱《維修服務資料表》。
- HP 建議您購買郵寄設備的保險。

維修服務資料表

維修服務資料表

是誰送修此設備？

日期：

聯絡人：

電話：

第二聯絡人：

電話：

送回地址：

特殊運送指示：

什麼產品送修？

機型號碼：

流水號：

設備送修時請附上所有相關的列印樣本、但是不要把與維修無關的配件送來、例如手冊或清潔用品等。

須要什麼維修？

1. 請描述故障的狀況。(故障的情形為何？故障發生時您在做什麼？當時使用的軟體？您可讓故障再出現嗎？)

2. 如果故障間歇的出現、多久出現一次？

3. 本送修產品與下列哪些設備連接？(請註明製造廠商和型號。)

個人電腦：

數據機：

網路：

4. 備註：

HP 支援服務

非常感謝您選購本產品。隨本產品所附的是 Hewlett-Packard 及其支援服務伙伴、為滿足您達到工作效果、而提供一系列專業且迅速的支援服務。

洽詢 HP 支援服務代表前、請先準備好機型號碼、產品序號、購買日期、以及問題癥結的說明。

這裡提供下列支援服務的說明：

- 客戶支援服務和產品維修協助（僅限美加地區）
- 歐洲客戶支援服務中心
- 線上服務
- 取得軟體驅動程式和電子式的資訊
- 直接向 HP 訂購配件和消耗品
- HP Support Assistant 光碟片
- HP 支援服務資訊
- HP SupportPack
- HP FIRST

客戶支援服務和產品維修協助（僅限美加地區）

請於週一到週五、美國山區時間早上 6:00 至晚上 10:00 及週六的早上 9:00 至下午 4:00、電洽 (1) (208) 323-2551。在保證期內本服務是免費的、但是您必須負擔長途電話費。先找出您產品的序號、再從您系統的旁邊撥此服務電話。

在保證期過後、也有解答關於您產品疑問的電話協助。從美國可撥 (1) (900) 555-1500（每分鐘收費 \$2.50* 美金、但每通電話最高收費美金 \$25.00。）或是從美加地區、請撥 1-800-999-1148（每通電話收費 \$25* 美金、記帳到您的 Visa 或是 Master 信用卡）。電話支援服務時間均為美國山區時間週一到週五早上 6:00 至晚上 10:00、及週六的早上 9:00 至下午 4:00。電話接通到支援服務技術人員後才開始計費。* 價格如有變動、恕不另行通知。

歐洲客戶支援服務中心

您可選擇當地語言及當地的服務

服務時間是週一到週五、歐洲中部時間 8:30 - 18:00

在保證期內、HP 提供您免費的電話支援服務。您若洽詢下列的電話、我們的服務人員會竭誠地協助您。若您在保證期過後需要支援服務、您仍可用同樣的電話號碼取得付費的協助服務。此服務是以每個問題來計費。洽詢 HP 時、請先準備好產品名稱及序號、購買日期、和問題說明等資訊。

英語

愛爾蘭： (353) (1) 662-5525

英國： (44) (171) 512-5202

荷語

世界各地： (44) (171) 512-5202

比利時： (32) (2) 626-8806

荷蘭： (31) (20) 606-8751

法語

法國： (33) (01) 43-62-3434

比利時： (32) (2) 626-8807

瑞士： (41) (84) 880-1111

德語

德國： (49) (180) 525-8143

奧地利： (43) (1) 0660-6386

挪威語

挪威： (47) 2211-6299

丹麥語

丹麥： (45) 3929-4099

芬蘭語

芬蘭： (358) (9) 0203-47288

瑞典語

瑞典： (46) (8) 619-2170

意大利語

意大利： (39) (2) 264-10350

西班牙語

西班牙： (34) (90) 232-1123

葡萄牙語

葡萄牙： (351) (1) 441-7199

各國家或地區支援電話號碼： 如果需要保固期過後的支援服務、額外的產品維修服務、或者如果以下沒有列出您所在的國家或地區、請參閱《世界性銷售服務處》。

阿根廷	787-8080
奧地利	(61) (3) 272-8000
巴西	022-829-6612
加拿大	(1) (208) 323-2551
中國大陸	(86) (10) 65053888-5959
智利	800-360999
捷克共和國	(420) (2) 613 07 310
希臘	(30) (1) 689-6411
香港	(852) 800-96-7729
匈牙利	(36) (1) 343-0310
印度	(91) (11) 682-6035 (91) (11) 682-6069
印尼	(62) (21) 350-3408
韓國	(82) (2) 3270-0700
韓國漢城以外地區請洽	(82) (080) 999-0700
馬來西亞	(60) (3) 295-2566
墨西哥 (墨西哥市)	01 800-22147
墨西哥 (墨西哥市以外)	01 800-90529
紐西蘭	(64) (9) 356-6640
菲律賓	(63) (2) 894-1451
波蘭	(48) (22) 37-5065
葡萄牙	(351) (1) 301-7330
俄國	(7) (95) 923-5001

新加坡	(65) 272-5300
台灣	(886) (02) 2717-0055
泰國	66 (2) 661-4011-4
土耳其	(90) (212) 224-5925

線上服務

您若想全天候地透過數據機取得資訊、我們建議這些服務：

萬維網的 URL 網址

您可自下列 URL 網址取得印表機驅動程式、更新的 HP 印表機軟體、以及產品和支援服務資訊：

美國 <http://www.hp.com/support/lj1100>

歐洲 <http://www2.hp.com>

您亦可從下列網站取得印表機驅動程式：

韓國 <http://www.hp.co.kr>

台灣 <http://www.hp.com.tw>

或是本地的驅動程式網站 <http://www.dds.com.tw>

America Online

在美國、法國、德國、和英國、您亦可使用 America Online/Bertelsmann 服務。此服務提供您印表機驅動程式、更新的 HP 印表機軟體、以及可解答您關於 HP 產品問題的文件。請用「HP」指令來開始、或是電洽 1-800-827-6364 並要求 1118 號服務代表來訂購此服務。在歐洲地區請洽詢下列電話：

奧地利 0222 58 58 485

法國 +353 1 704 90 00

德國 0180 531 31 64

瑞士 0848 80 10 11

英國 0800 279 1234

CompuServe[™]

此服務提供您印表機驅動程式、更新的 HP 印表機軟體、並讓您在 CompuServe 上的「HP User's forums」（請用「GO HP」指令）和其他版友交流技術資訊。您亦可電洽 1-800-524-3388 並指定 51 號服務代表來訂購此服務。（除了美國之外、可以使用 CompuServe 的地區包括英國、法國、比利時、瑞士、德國、和奧地利。）

取得軟體驅動程式和電子式的資訊

取得印表機驅動程式。

美加地區

電話號碼： (1) (970) 339-7009
郵寄地址： Hewlett-Packard Co.
P. O. Box 1754
Greeley, CO 80632
U. S. A.
傳真號碼： (1) (970) 330-7655

亞太地區的國家或地區

在香港、印尼、菲律賓、馬來西亞、和新加坡、請洽詢 Fulfill Plus (65) 740-4477。從韓國請洽詢 (82) (2) 3270-0805 或 (82) (2) 3270-0893。

澳洲、紐西蘭、和印度

澳洲和紐西蘭請洽 (61) (2) 565-6099。
印度請洽 (91) (11) 682-6035。

歐洲

請洽詢 (44) (142) 986-5511。

直接向 HP 訂購配件和消耗品

請洽詢美國的 1-800-538-8787 或是加拿大的 1-800-387-3154。

HP Support Assistant 光碟片

此支援服務工具是一個完整而詳盡的線上資訊系統、提供您有關 HP 產品的技術及產品資訊。您若要在美加地區訂購每季出版的線上資訊服務、請電洽 1-800-457-1762。在香港、印尼、馬來西亞、或新加坡、請電洽 Fulfill Plus (65) 740-4477。

HP 支援服務資訊

您若要是找出 HP 授權維修服務商、請洽詢美國的 1-800-243-9816 或是加拿大的 1-800-387-3867。

HP SupportPack

請洽詢 1-800-835-4747 (僅限美國)

所有其他地區、請洽詢您當地的授權經銷商。

HP FIRST

HP FIRST 傳真可提供您常見軟體的疑難排解資訊以及 HP 產品的疑難排解提示。您可用任何按鍵式電話索取文件、每通電話可索取三份文件、它們會傳送到您所指定的傳真機。

澳洲	(61) (0) 3 9272 2627
奧地利	0660-8128
比利時 (荷語)	0800 1 1906
比利時 (法語)	0800 1 7043
加拿大	1-800-333-1917
中國大陸	+86 (0) 10 6505-5280
丹麥	800-10453
英國之外的英語線	+31 20 681 5792
芬蘭	0800-13134
法國	0800-905900
德國	0130-0810061
香港	(852) 2506-2422

匈牙利	(36) (1) 461-8110
印度	+91 (0) 11 682 6031
印尼	+62 (0) 21 352 2044
意大利	1678-59020
韓國	+82 (0) 02 769 0543
馬來西亞	+60 (0) 3 298 2478
荷蘭	0800-0222420
紐西蘭	+64 (0) 09 356 6642
挪威	800-11319
葡萄牙	05 05 313342
菲律賓	+65 275-7251
新加坡	+65 275-7251
西班牙	900-993123
瑞典	020-79-5743
瑞士 (德語)	0800-551527
瑞士 (法語)	0800-551526
台灣	(886) (2) 719-5589
泰國	66 (2) 661 3511
英國	0800-960271
美國	1 (800) 333-1917

世界性銷售服務處

在您洽詢 HP 銷售服務處前、請務必先試試列在《HP 支援服務》中的客戶支援服務中心電話。請不要把產品退回到下列的銷售服務處。

台灣

Hewlett-Packard Taiwan Ltd.
8th Floor
337, Fu-Hsing North Road
Taipei, 10483

電話：(886) (2) 2717-0055

傳真：(886) (2) 2514-0276

硬體維修中心請洽：

北部 (886) (2) 2717-9673

中部 (886) (4) 327-0153

南部 (886) (080) 733-733

保證期延長支援服務請洽：

電話：(886) (2) 2714-8882

遠東地區

Hewlett-Packard Asia Pacific Ltd.
17-21/F Shell Tower, Times Square
1 Matheson Street, Causeway Bay
Hong Kong

電話：(852) 2599-7777

傳真：(852) 2506-9261

硬體維修中心：

電話：(852) 2599-7000

保證期延長支援服務：

電話：(852) 2599-7000

客戶服務資訊中心：

電話：(852) 2599-7066

阿根廷

Hewlett-Packard Argentina S.A.
Montañeses 2140/50/60
1428 Buenos Aires
電話：(54) (1) 787-7100
傳真：(54) (1) 787-7213

澳洲

Hewlett-Packard Australia Ltd.
31-41 Joseph Street
Blackburn, VIC 3130
電話：(61) (3) 272-2895
傳真：(61) (3) 898-7831
硬體維修中心：
電話：(61) (3) 272-8000
保證期延長支援服務：
電話：(61) (3) 272-2577
客戶服務資訊中心：
電話：(61) (3) 272-8000

奧地利

Hewlett-Packard GmbH
Lieblgasse 1
A-1222 Vienna
電話：(43) (1) 25000-555
傳真：(43) (1) 25000-500

比利時

Hewlett-Packard Belgium S.A. NV
Boulevard de la Woluwe-Woluwedal
100-102
B-1200 Brussels
電話：(32) (2) 778-31-11
傳真：(32) (2) 763-06-13

巴西

Edisa Hewlett-Packard SA
Alameda Rio Negro 750
06454-050 Alphaville - Barueri-SP
電話：(55) (11)- 7296-8000

加拿大

Hewlett-Packard (Canada) Ltd.
17500 Trans Canada Highway
South Service Road
Kirkland, Québec H9J 2X8
電話：(1) (514) 697-4232
傳真：(1) (514) 697-6941

Hewlett-Packard (Canada) Ltd.
5150 Spectrum Way
Mississauga, Ontario L4W 5G1
電話：(1) (905) 206-4725
傳真：(1) (905) 206-4739

智利

Hewlett-Packard de Chile
Avenida Andres Bello 2777 of. 1
Los Condes
Santiago, Chile

中國大陸

China Hewlett-Packard Co. Ltd.
Level 5, West Wing Office
China World Trade Center
No. 1, Jian Guo Men Wai Avenue
Beijing 100004
電話：(86) (10) 6505-3888、分機 5450
傳真：(86) (10) 6505-1033
硬體維修中心和保證期延長支援服務：
電話：(86) (10) 6262-5666、分機 6101/2
(86) (10) 6261-4167

哥倫比亞

Hewlett-Packard Colombia
Calle 100 No. 8A -55
Torre C Oficina 309
Bogotá, Colombia

捷克共和國

Hewlett-Packard s. r. o.
Novodvorská 82
CZ-14200 Praha 4
電話：(42) (2) 613-07111
傳真：(42) (2) 471-7611

丹麥

Hewlett-Packard A/S
Kongevejen 25
DK-3460 Birkerød
Denmark
電話：(45) 3929 4099
傳真：(45) 4281-5810

芬蘭

Hewlett-Packard Oy
Piispankalliontie 17
FIN-02200 Espoo
電話：(358) (9) 887-21
傳真：(358) (9) 887-2477

法國

Hewlett-Packard France
42 Quai du Point du Jour
F-92659 Boulogne Cedex
電話：(33) (146) 10-1700
傳真：(33) (146) 10-1705

德國

Hewlett-Packard GmbH
Herrenberger Straße 130
71034 Böblingen
電話：(49) (180) 532-6222
(49) (180) 525-8143
傳真：(49) (180) 531-6122

希臘

Hewlett-Packard Hellas
62, Kifissias Avenue
GR-15125 Maroussi
電話：(30) (1) 689-6411
傳真：(30) (1) 689-6508

匈牙利

Hewlett-Packard Magyarország Kft.
Erzsébet királyné útja 1/c.
H-1146 Budapest
電話：(36) (1) 461-8110
傳真：(36) (1) 461-8222
硬體維修中心：
電話：(36) (1) 343-0312
客戶服務資訊中心：
電話：(36) (1) 343-0310

印度

Hewlett-Packard India Ltd.
Paharpur Business Centre
21 Nehru Place
New Delhi 110 019
電話：(91) (11) 647-2311
傳真：(91) (11) 646-1117
硬體維修中心和保證期延長支援服務：
電話：(91) (11) 642-5073
(91) (11) 682-6042

意大利

Hewlett-Packard Italiana SpA
Via Giuseppe di Vittorio, 9
Cernusco Sul Naviglio
I-20063 (Milano)
電話：(39) (2) 921-21
傳真：(39) (2) 921-04473

韓國

Hewlett-Packard Korea
25-12,
Yoido-dong, Youngdeungpo-ku
Seoul 150-010
電話：(82) (2) 769-0114
傳真：(82) (2) 784-7084
硬體維修中心：
電話：(82) (2) 3270-0700
(82) (2) 707-2174 (DeskJet)
(82) (2) 3270-0710 (硬體)
保證期延長支援服務：
電話：(82) (2) 3770-0365 (送修)
(82) (2) 769-0500 (到府服務)

拉丁美洲 總部

5200 Blue Lagoon Drive Suite 950
Miami, FL 33126, USA
電話：(1) (305) 267-4220

墨西哥

Hewlett-Packard de México,
S.A. de C.V.
Prolongación Reforma No. 700
Lomas de Santa Fe
01210 México, D.F.
電話：01-800-22147
墨西哥市之外
電話：01 800-90529

中東及非洲

ISB HP Response Center
Hewlett-Packard S.A.
Rue de Veyrot 39
P.O. Box 364
CH-1217 Meyrin - Geneva
Switzerland
電話：(41)(22) 780-4111

荷蘭

Hewlett-Packard Nederland
BV Startbaan 16
NL-1187 XR Amstelveen
Postbox 667
NL-1180 AR Amstelveen
電話：(31)(020) 606-87-51
傳真：(31)(020) 547-7755

紐西蘭

Hewlett-Packard (NZ) Limited
Ports of Auckland Building
Princes Wharf, Quay Street
P.O. Box 3860
Auckland
電話：(64)(9) 356-6640
傳真：(64)(9) 356-6620
硬體維修中心和保證期延長支援服務：
電話：(64)(9) 0800-733547
客戶服務資訊中心：
電話：(64)(9) 0800-651651

挪威

Hewlett-Packard Norge A/S
Postboks 60 Skøyen
Drammensveien 169
N-0212 Oslo
電話：(47) 2273-5600
傳真：(47) 2273-5610

波蘭

Hewlett-Packard Polska
Al. Jerozolimskic 181
02-222 Warszawa
電話：(48-22) 608-77-00
傳真：(48-22) 608-76-00

俄國

AO Hewlett-Packard
Business Complex Building #2
129223, Moskva, Prospekt Mira VVC
電話：(7)(95) 928-6885
傳真：(7)(95) 974-7829

新加坡

Hewlett-Packard Singapore
(Sales) Pte Ltd
450 Alexandra Road
Singapore (119960)
電話：(65) 275-3888
傳真：(65) 275-6839
硬體維修和客戶
資訊中心：
電話：(65) 272-5300
保證期延長支援服務：
電話：(65) 272-5333

西班牙

Hewlett-Packard Española, S.A.
Carretera de la Coruña km 16.500
E-28230 Las Rozas, Madrid
電話：(34)(1) 626-1600
傳真：(34)(1) 626-1830

瑞典

Hewlett-Packard Sverige AB
Skalholtsgatan 9
S-164 97 Kista
電話：(46)(8) 444-2000
傳真：(46)(8) 444-2666

瑞士

Hewlett-Packard (Schweiz) AG
In der Luberzen 29
CH-8902 Urdorf/Zürich
電話：(41)(084) 880-11-11
傳真：(41)(1) 753-7700

泰國

Hewlett-Packard (Thailand) Ltd.
23-25/f Vibulthani Tower II
3199 Rama 4 Rd, Klongtan
Klongtoey, Bangkok 10110
Thailand

電話：(66) (2) 661-3900-34

傳真：(66) (2) 661-3935-37

硬體維修中心：

電話：(66) (2) 661-3900、
分機 6001/ 6002

客戶服務資訊中心：

電話：(66) (2) 661-3900、
分機 3211、3232

土耳其

Hewlett-Packard Company
Bilgisayar Ve ölçüm Sistemleri AS
19 Mayıs Caddesi Nova
Baran Plaza Kat: 12

電話：(90) (212) 224-5925

傳真：(90) (212) 224-5939

英國

Hewlett-Packard Ltd.
Cain Road
Bracknell
Berkshire RG12 1HN

電話：(44) (134) 436-9222

傳真：(44) (134) 436-3344

美國

Hewlett-Packard Company
11311 Chinden Blvd.
Boise, ID 83714
USA

電話：(208) 323-2551

HP FIRST 傳真：(800) 333-1917 或
(208) 334-4809

授權維修服務：(800) 243-9816

委內瑞拉

Hewlett-Packard de Venezuela S.A.
Los Ruices Norte
3A Transversal
Edificio Segre Caracas 1071

電話：(58) (2) 239-4244

傳真：(58) (2) 239-3080



印表機規格

本章為您說明下列主題：

- 規格
- FCC 聲明
- 產品環保義務
- 原料安全性資料
- 政府規章聲明

規格

印表機規格

環境規格

作業環境

印表機插在交流電插座時：

- 溫度：攝氏 10 °C 到 32.5 °C (華氏 50 °F 到 90.5 °F)
 - 濕度：20% - 80% (未凝結)
-

儲存環境

印表機未插在交流電插座時：

- 溫度：攝氏 0 °C 到 40 °C (華氏 32 °F 到 104 °F)
 - 濕度：10% - 90% (未凝結)
-

噪音排放

噪音強度

列印中：6.1 Bels (根據 ISO 9296)
(以每分鐘列印 8 頁的 HP LaserJet 1100 測試)

- 聲壓強度 (旁人所在位置)：46 dB
- 聲壓強度 (作業人員位置)：55 dB

等待和閑置模式：無聲

電器規格

電力要求

- 100-120 伏特 (+/-10%) 50/60 Hz (+/-2)；127 伏特 60Hz NOM
- 或是
- 220 伏特 (+/-10%) 50/60 Hz (+/-2 Hz)
 - 220-240 伏特 (+/-10%) 50 Hz (+/-2 Hz)
-

耗電量

- 列印中：平均 170 瓦
 - 等待和節電模式：6 瓦
-

建議最低電氣容量

115 伏特時 4.5 安培或 230 伏特時 2.3 安培

印表機規格 (續)

實際規格

尺寸	<ul style="list-style-type: none">● 寬度：367 公釐 (14.5 英吋)● 深度：325 公釐 (12.8 英吋)● 高度：378 公釐 (14.9 英吋)
----	---

重量 (包含碳粉匣)	7.3 公斤 (16.1 磅)
------------	-----------------

印表機容量和等級

列印速度	每分鐘 8 頁 (Letter 規格的紙張)
------	------------------------

進紙匣容量	125 頁標準 20 磅 (75 g/m ²) 的紙張或是最多 10 個信封
-------	--

出紙槽容量	125 頁標準 20 磅 (75 g/m ²) 的紙張
-------	---

最小紙張大小	76 x 127 公釐 (3 x 5 英吋)
--------	------------------------

最大紙張大小	216 x 356 公釐 (8.5 x 14 英吋)
--------	----------------------------

基本記憶體	4 MB 的 ROM 和 2 MB 的 RAM
-------	-------------------------

記憶體升級擴充	一個可加裝 4、8、或 16 MB RAM DIMM 的 DIMM 擴充槽
---------	---------------------------------------

列印解析度	每英吋 600 點 (600 dpi)
-------	---------------------

設計列印量	每月 7000 頁單面文件
-------	---------------

FCC 聲明

根據美國聯邦通訊委員會（FCC）規章的第 15 章、本設備經測試符合 B 類數位式設備的標準。本標準的目地在於確保當設備安裝在住宅區時、能對有害干擾提供合理保護。本設備會產生、使用、並散播無線電能量。如果不按指示安裝和使用、可能會對無線電通訊造成有害干擾。但是無法保證任一特定安裝方式不會出現干擾。如果本設備確實會對無線電或電視機接收造成干擾（請試著關上再打開本設備以確定本設備是否會造成干擾）、用戶可任選下列方式以改善干擾情形：

- 調整接收天線的方向或位置。
- 拉開本設備與接收器之間的距離。
- 把本設備與接收器接在不同的電路上。
- 諮詢經銷商或有經驗的無線電或電視機技術人員。

注意

任何未經 HP 明確核準的印表機改裝或修改、可能會造成用戶喪失使用本設備的權利。

根據美國聯邦通訊委員會（FCC）章程第 15 章有關 B 類數位式設備的標準、用戶必須使用屏蔽式的介面電纜。

產品環保義務

環境保護

Hewlett-Packard Company 在致力於環境保護的原則下提供您高品質的產品。本 HP LaserJet 印表機的設計具有以下特性、將對環境可能造成的負面影響減至最低。

此 HP LaserJet 印表機的設計消除了：

臭氧的產生

本印表機在電子照相過程中使用充電滾筒、所以不會產生可測量到的臭氧 (O₃)。

此 HP LaserJet 印表機的設計可減低：

能源的消耗

在低耗電量的省電模式下、消耗的能源僅有 6 瓦。這不但節省大自然的資源、亦可在不影響印表機高性能的情況下為您節省金錢。本產品符合 ENERGY STAR 的標準。ENERGY STAR 是一個自發性的運動、以鼓勵廠商發展節省能源的辦公室產品。ENERGY STAR 是美國環保局 (U. S. EPA) 的註冊服務商標。



身為 ENERGY STAR 的一員、Hewlett-Packard Company 確定此產品符合 ENERGY STAR 的能源效能標準。

碳粉用量

EconoMode 大幅降低碳粉用量、因此可延長碳粉匣的使用壽命。

紙張使用

根據您所使用軟體程式的類型、您可要求將多頁文件印在一張紙上。此「每張 N 頁的列印」功能及印表機的人工雙面列印功能（在紙張的兩面列印）、可降低紙張用量而減低天然資源的消耗。

本 HP LaserJet 印表機的設計可便於回收下列項目：

塑膠

塑膠零件上註有國際標準的記號、在您掃描器使用壽命終止後、易於辨識塑膠部分以再生利用。

HP 碳粉匣

在許多國家或地區、您可透過 HP 環保之友碳粉匣回收運動將此產品用完的碳粉匣 / 感光鼓送回 HP。HP 已在 20 個以上的國家或地區提供此使用簡單的服務。每個新的 HP 碳粉匣包裝盒內都附有多語言文字的回收運動資訊和說明。

HP 碳粉匣回收運動說明

從 1990 年以來、HP 的 LaserJet 碳粉匣回收運動、已經回收了超過一千兩百萬個用過的碳粉匣。若沒有此運動、這些碳粉匣都會被丟棄到垃圾場。回收的 HP LaserJet 碳粉匣會先被送到收集中心、然後被大宗地送到我們的回收協力廠商、來分解可回收的碳粉匣零件。在通過嚴格檢查手續後、螺絲、螺帽、夾子之類小的零件會再用在新的碳粉匣上。其它的材料會被分類並製成原料、以供其他產業來做出許多其它有用的產品。根據回收的重量來計算、95% 的項目均可回收重新利用。您若需要其它詳情、在美國請電 (1) (800) (340-2445) 或是蒞臨位於 <http://www.ljsupplies.com/planetpartners/> 的 HP LaserJet 消耗品網站。美國之外的顧客可洽詢當地的 HP 銷售服務處來取得其它有關 HP 環保之友 LaserJet 碳粉匣回收運動的資訊。

紙張

此印表機可使用符合《*HP LaserJet Printer Family Paper Specification Guide*》中所述規格的再生紙張。請參閱《*配件和訂購資訊*》來取得有關訂購《*HP LaserJet Printer Family Paper Specification Guide*》的說明。本印表機可使用符合 DIN 19 309 標準的再生紙張。

原料安全性資料

您若要取得關於碳粉匣 / 感光鼓的原料安全性資料、請蒞臨位於 <http://www.ljsupplies.com/planetpartners/datasheets.html> 的 HP LaserJet 消耗品網站。若您無法上網、可從美國地區電洽 HP FIRST (傳真資訊取得支援服務技術) 的 (1) (800) 231-9300 電話號碼。請用索引號碼 7 來取得關於碳粉匣 / 感光鼓原料化學安全性資料的清單。美國地區之外的顧客、請參閱本手冊的前面、以取得適當的說明和電話號碼。

政府規章聲明

合格聲明書

根據 ISO/IEC Guide 22 和 EN45014

製造廠商名稱： Hewlett-Packard Company
製造廠商地址： 11311 Chinden Boulevard
Boise, Idaho 83714-1021, USA

茲聲明本產品

產品名稱： HP LaserJet 1100
產品型號： C4224A
產品附件： 全部

符合下列產品規格：

安全性： IEC 950:1991+A1+A2+A3+A4 / EN 60950:1992+A1+A2+A3+A4
IEC 825-1:1993 / EN 60825-1:1994 Class I (Laser/LED)

EMC： CISPR 22:1993+A1 / EN 55022:1994 Class B¹
EN 50082-1:1992
IEC 801-2:1991 / prEN 55024-2:1992 - 4 kV CD, 8 kV AD
IEC 801-3:1984 / prEN 55024-3:1991 - 3 V/m
IEC 801-4:1988 / prEN 55024-4:1992 - 0.5 kV 訊號線
1.0 kV 電源線
IEC 1000-3-2:1995 / EN61000-3-2:1995
IEC 1000-3-3:1994 / EN61000-3.3:1995
FCC Title 47 CFR, Part 15 Class B² / ICES-003, Issue 2 / VCCI-2¹
AS / NZS 3548:1992 / CISPR 22:1993 Class B¹

補充說明：

本產品符合下列條例的要求、並註有 CE 用標記：

EMC directive 89/336/EEC

Low-Voltage Directive 73/23/EEC

典型配備的本產品在 Hewlett-Packard 個人電腦系統上測試合格。

本裝置符合 FCC (美國聯邦通訊委員會) 規章的第 15 章。其運作必須符合兩個條件：(1) 本裝置不可造成有害的干擾、且 (2) 它必須能接受任何所收到的干擾 (包括可能會造成不正常運作的干擾)。

下面電話只供您查詢本產品合格性的相關資訊：

澳洲聯絡處： Product Regulations Manager, Hewlett-Packard Australia Ltd.,
31-41 Joseph Street, Blackburn, Victoria 3130, Australia

歐洲聯絡處： 您當地的 Hewlett-Packard 銷售服務處或 Hewlett-Packard GmbH,
Department HQ-TRE/Standards Europe, Herrenberger Straße 130,
D-71034 Böblingen
(傳真：+49-7031-14-3143)

美國聯絡處： Product Regulations Manager, Hewlett-Packard Company, PO Box
15 Mail Stop 160, Boise, ID 83707-0015
(電話：208-396-6000)

雷射安全性聲明

美國食品藥物管理局的設備與輻射物質健康中心 (CDRH)、對 1976 年 8 月 1 日以後製造的雷射產品實行管制。凡在美國市場銷售的產品、必須滿足該規章的有關規定。按照美國衛生署 (DHHS) 根據 1968 年的《控制輻射線健康與安全法》所制訂的《輻射性設備性能標準》、本印表機符合「Class 1」雷射產品。

因爲印表機內部產生的輻射已完全被保護罩和機殼封閉、在正常操作的情況下、雷射光束不會逸出機外。

警告！

除了使用者手冊中指出的維護、請不要做任何其它的控制、調整或步驟。否則您可能會曝露在有害的輻射下。

韓國 EMI 聲明

사용자 안내문 (B급 기기)

이 기기는 비업무용으로 전자파장해검정을 받은 기기로서, 주거지역에서는 물론 모든 지역에서 사용할 수 있습니다.

芬蘭雷射安全聲明

LASERTURVALLISUUS

LUOKAN 1 LASERLAITE

KLASS 1 LASER APPARAT

HP LaserJet 1100 -laserkirjoitin on käyttäjän kannalta turvallinen luokan 1 laserlaite. Normaalissa käytössä kirjoittimen suojakotelointi estää lasersäteen pääsyn laitteen ulkopuolelle.

Laitteen turvallisuusluokka on määritetty standardin EN 60825-1 (1993) mukaisesti.

VAROITUS!

Laitteen käyttäminen muulla kuin käyttöohjeessa mainitulla tavalla saattaa altistaa käyttäjän turvallisuusluokan 1 ylittävälle näkymättömälle lasersäteilylle.

VARNING!

Om produkten används på annat sätt än vad som angivits i bruksanvisningen, kan användaren utsättas för osynlig laserstrålning, som överskrider gränsen för laserklass 1.

HUOLTO

HP LaserJet 1100 -kirjoittimen sisällä ei ole käyttäjän huollettavissa olevia kohteita. Laitteen saa avata ja huoltaa ainoastaan sen huoltamiseen koulutettu henkilö. Tällaiseksi huoltotoimenpiteeksi ei katsota väriainekasetin vaihtamista, paperiradan puhdistusta tai muita käyttäjän käsikirjassa lueteltuja, käyttäjän tehtäväksi tarkoitettuja ylläpitotoimia, jotka voidaan suorittaa ilman erikoistyökaluja.

VARO!

Mikäli kirjoittimen suojakotelo avataan, olet alttiina näkymättömälle lasersäteilylle laitteen ollessa toiminnassa. Älä katso säteeseen.

VARNING!

Om laserskrivarens skyddshölje öppnas då skrivaren används, kan användaren utsättas för osynlig laserstrålning. Titta inte på strålen.

Tiedot laitteessa käytettävän laserdiodin säteilyominaisuuksista:

Aallonpituus 770-795 nm

Teho 5 mW

Luokan 3B laser

B

掃描器規格

本章為您說明下列主題：

- 規格
- FCC 聲明
- 產品環保責任
- 政府規章聲明

規格

HP LaserJet 1100A Printer • Copier • Scanner 規格

環境規格

作業環境

印表機插在交流電插座時：

- 溫度：攝氏 10 °C 到 32.5 °C (華氏 50 °F 到 90.5 °F)
 - 濕度：20% - 80% (未凝結)
-

儲存環境

印表機未插在交流電插座時：

- 溫度：攝氏 0 °C 到 40 °C (華氏 32 °F 到 104 °F)
 - 濕度：20% - 80% (未凝結)
-

噪音排放

噪音強度

在「快速複印」時：6.5 Bels (根據 ISO 9296 標準、並以每分鐘列印 7 頁的 HP LaserJet 1100A 測試)。

- 聲壓強度 (旁人所在位置)：53 dB
- 聲壓強度 (作業人員位置)：61 dB

列印中：6.1 Bels (根據 ISO 9296、並以每分鐘列印 7 頁的 HP LaserJet 1100A 測試)。

- 聲壓強度 (旁人所在位置)：46 dB
- 聲壓強度 (作業人員位置)：55 dB

等待和閑置模式：無聲

電器規格

電力要求

- 100-120 伏特 (+/-10%) 50/60 Hz (+/-2)；127 伏特 60Hz NOM

或是

- 220 伏特 (+/-10%) 50/60 Hz (+/-2 Hz)
 - 220-240 伏特 (+/-10%) 50 Hz (+/-2 Hz)
-

耗電量

- 「快速複印」時：平均 185 瓦
 - 列印中：平均 170 瓦
 - 等待和節電模式：7 瓦
-

建議最低電氣容量

115 伏特時 4.5 安培或 230 伏特時 2.3 安培

實際規格

尺寸	<ul style="list-style-type: none">● 寬度：367 公釐 (14.5 英吋)● 深度：402 公釐 (15.8 英吋)● 高度：378 公釐 (14.9 英吋)
----	---

重量 (包含掃描器模組和碳粉匣)	8.7 公斤 (19.2 磅)
------------------	-----------------

印表機容量和等級

列印速度	每分鐘 8 頁 (Letter 規格的紙張)
------	------------------------

進紙匣容量	125 頁標準 20 磅 (75 g/m ²) 的紙張或是最多 10 個信封
-------	--

出紙槽容量	125 頁標準 20 磅 (75 g/m ²) 的紙張
-------	---

最小紙張大小	76 x 127 公釐 (3 x 5 英吋)
--------	------------------------

最大紙張大小	216 x 356 公釐 (8.5 x 14 英吋)
--------	----------------------------

基本記憶體	4 MB 的 ROM 和 2 MB 的 RAM
-------	-------------------------

記憶體升級擴充	一個可加裝 4、8、或 16 MB RAM DIMM 的 DIMM 擴充槽
---------	---------------------------------------

解析度	每英吋 600 點 (600 dpi)
-----	---------------------

設計列印量	每月 7000 頁單面文件
-------	---------------

複印 / 掃描器容量和規格

速度	每分鐘 7 頁
----	---------

進紙槽容量	大約 20 頁標準 20 磅 (75 g/m ²) 的紙張
-------	---

最小紙張大小	50.8 x 90 公釐 (2 x 3.5 英吋)
--------	---------------------------

HP LaserJet 1100A Printer • Copier • Scanner 規格 (續)

最大紙張大小 216 x 762 公釐 (8.5 x 30 英吋)

解析度 每英吋 300 點 (光學解析度)

設計列印量 每月 2000 頁

FCC 聲明

根據美國聯邦通訊委員會（FCC）規章的第 15 章、本設備經測試符合對 B 類數位式設備的標準。本標準的目地在於確保當設備安裝在住宅區時、能對有害干擾提供合理保護。本設備會產生、使用、並散播無線電能量。如果不按指示安裝和使用、可能會對無線電通訊造成有害干擾。但是無法保證任一特定安裝方式不會出現干擾。如果本設備確實會對無線電或電視機接收造成干擾（請試著關上再打開本設備以確定本設備是否會造成干擾）、用戶可任選下列方式以改善干擾情形：

- 調整接收天線的方向或位置。
- 拉開本設備與接收器之間的距離。
- 把本設備與接收器接在不同的電路上。
- 咨詢經銷商或有經驗的無線電或電視機技術人員。

注意

任何未經 HP 明確核準的印表機改裝或修改、可能會造成用戶喪失使用本設備的權利。

根據美國聯邦通訊委員會（FCC）章程第 15 章有關 B 類數位式設備的標準、用戶必須使用屏蔽式的介面電纜。

產品環保責任

環境保護

Hewlett-Packard Company 在致力於環境保護的原則下提供您高品質的產品。此 HP 掃描器的設計具有下面的特性、可將對環境造成的負面影響減至最低。

此 HP 掃描器的設計便於您回收：

塑膠

塑膠零件上註有國際標準的記號、在您掃描器使用壽命終止後、易於辨識塑膠部分以再生利用。

政府規章聲明

合格證明書

根據 ISO/IEC Guide 22 和 EN45014

製造廠商名稱： Hewlett-Packard Company
製造廠商地址： 11311 Chinden Boulevard
Boise, Idaho 83714-1021, USA

茲聲明本產品

產品名稱： HP LaserJet 1100A Printer · Copier · Scanner
產品型號： C4218A
產品附件： 全部

符合下列產品規格：

安全性： IEC 950:1991+A1+A2+A3+A4 / EN 60950:1992+A1+A2+A3+A4
IEC 825-1:1993 / EN 60825-1:1994 Class 1 (Laser/LED)

EMC： CISPR 22:1993+A1 / EN 55022:1994 Class B¹
EN 50082-1:1992
IEC 801-2:1991 / prEN 55024-2:1992 - 4 kV CD, 8 kV AD
IEC 801-3:1984 / prEN 55024-3:1991 - 3 V/m
IEC 801-4:1988 / prEN 55024-4:1992 - 0.5 kV 信號線
1.0 kV 電源線
IEC 1000-3-2:1995 / EN61000-3-2:1995
IEC 1000-3-3:1994 / EN61000-3.3:1995
FCC Title 47 CFR, Part 15 Class B² / ICES-003, Issue 2 / VCCI-2¹
AS / NZS 3548:1992 / CISPR 22:1993 Class B¹

補充說明：

本產品符合下列條例的要求、並註有 CE 用標記：

EMC directive 89/336/EEC

Low-Voltage Directive 73/23/EEC

典型配備的本產品在 Hewlett-Packard 個人電腦系統上測試合格。

本裝置符合 FCC (美國聯邦通訊委員會) 規章的第 15 章。其運作必須符合兩個條件：(1) 本裝置不可造成有害的干擾、且 (2) 它必須能接受任何所收到的干擾 (包括可能會造成不正常運作的干擾)。

下面電話只供您諮詢本產品合格性的相關資訊：

澳洲聯絡處： Product Regulations Manager, Hewlett-Packard Australia Ltd., 31-41 Joseph Street, Blackburn, Victoria 3130, Australia

歐洲聯絡處： 您當地的 Hewlett-Packard 銷售服務處或 Hewlett-Packard GmbH, Department HQ-TRE/Standards Europe, Herrenberger Straße 130, D-71034 Böblingen
(傳真：+49-7031-14-3143)

美國聯絡處： Product Regulations Manager, Hewlett-Packard Company, PO Box 15 Mail Stop 160, Boise, ID 83707-0015
(電話：208-396-6000)

雷射安全性聲明

美國食品藥物管理局的設備與輻射物質健康中心 (CDRH)、對 1976 年 8 月 1 日以後製造的雷射產品實行管制。凡在美國市場銷售的產品、必須滿足該規章的有關規定。按照美國衛生署 (DHHS) 根據 1968 年的《控制輻射線健康與安全法》所制訂的《輻射性設備性能標準》、本印表機符合「Class 1」雷射產品。

因為印表機內部產生的輻射已完全被保護罩和機殼封閉、在正常操作的情況下、雷射光束不會逸出機外。

警告！

除了使用者手冊中指出的維護、請不要做任何其它的控制、調整或步驟。否則您可能會曝露在有害的輻射下。

韓國 EMI 聲明

사용자 안내문 (B급 기기)

이 기기는 비업무용으로 전자파장해검정을 받은 기기로서, 주거지역에서는 물론 모든 지역에서 사용될 수 있습니다.

芬蘭雷射安全聲明

LASERTURVALLISUUS

LUOKAN 1 LASERLAITE

KLASS 1 LASER APPARAT

HP LaserJet 1100 -laserkirjoitin on käyttäjän kannalta turvallinen luokan 1 laserlaite. Normaalisissa käytössä kirjoittimen suojakotelointi estää lasersäteen pääsyn laitteen ulkopuolelle.

Laitteen turvallisuusluokka on määritetty standardin EN 60825-1 (1993) mukaisesti.

VAROITUS!

Laitteen käyttäminen muulla kuin käyttöohjeessa mainitulla tavalla saattaa altistaa käyttäjän turvallisuusluokan 1 ylittävälle näkymättömälle lasersäteilylle.

VARNING!

Om produkten används på annat sätt än vad som angivits i bruksanvisningen, kan användaren utsättas för osynlig laserstrålning, som överskrider gränsen för laserklass 1.

HUOLTO

HP LaserJet 1100 -kirjoittimen sisällä ei ole käyttäjän huollettavissa olevia kohteita. Laitteen saa avata ja huoltaa ainoastaan sen huoltamiseen koulutettu henkilö. Tällaiseksi huoltotoimenpiteeksi ei katsota väriainekasetin vaihtamista, paperiradan puhdistusta tai muita käyttäjän käsikirjassa lueteltuja, käyttäjän tehtäväksi tarkoitettuja ylläpitotoimia, jotka voidaan suorittaa ilman erikoistyökaluja.

VARO!

Mikäli kirjoittimen suojakotelo avataan, olet alttiina näkymättömälle lasersäteilylle laitteen ollessa toiminnassa. Älä katso säteeseen.

VARNING!

Om laserskrivarens skyddshölje öppnas då skrivaren används, kan användaren utsättas för osynlig laserstrålning. Titta inte på strålen.

Tiedot laitteessa käytettävän laserdiodin säteilyominaisuuksista:

Aallonpituus 770-795 nm

Teho 5 mW

Luokan 3B laser

C

紙張規格

本章為您說明下列主題：

- 印表機紙張規格
- 印表機所支援的紙張大小
- 紙張的使用原則

印表機紙張規格

HP LaserJet 印表機提供您卓越的列印品質、它可列印多種不同的媒體、例如單張紙（包括再生紙）、信封、標籤、投影片、皮紙、及自訂尺寸的紙張。紙張的磅數（厚度）、紋理、及濕度成份等特性、都是影響印表機性能及輸出品質的重要因素。

本印表機可以使用很多種符合本手冊所規定的紙張及其它列印媒體。不符合規定的紙張、則可能會造成下列問題：

- 低劣的列印品質
- 經常性的卡紙
- 印表機過早磨損、需要維修

為確保最佳效果、請一律使用 HP 的紙張及列印媒體。Hewlett-Packard Company 無法建議您使用其它品牌的紙張媒體。因為它們不是 HP 的產品、HP 無法影響或控制它們的品質。

即使紙張合乎所有的規定、印出的文件可能還是有瑕疵。原因可能是不恰當的運輸或搬運、儲存時溫度或濕度不理想、或是其它 Hewlett-Packard 不能控制的因素。

在您大量購買任何紙張之前、請確定該紙張符合所有此「使用者手冊」以及 *HP LaserJet Printer Family Paper Specification Guide*（您若要訂購此指南、請參閱《配件和訂購資訊》）所述的規格。大量購買任何紙張之前請先試印紙張。

小心

使用不合乎 HP 規格的紙張、可能會造成印表機故障而需要維修。這種維修不包括在 Hewlett-Packard 所提供的產品保證或維護合約中。

印表機所支援的紙張大小

- 所支援的最大紙張大小：216 X 356 公釐（8.5 X 14 英吋）
- 所支援的最小紙張大小：76 X 127 公釐（3 X 5 英吋）

紙張的使用原則

為確保最佳列印效果、請使用傳統的 20 磅 (75 g/m²) 紙張。請確定您的紙張品質良好、沒有切縫、刻痕、撕裂、污點、附有異物或塵埃、皺紋、孔洞、或是頁邊捲曲或彎曲的情形。

如果您不知道所裝紙張是何種類 (例如模造紙或再生紙)、請參照紙張包裝上的標籤說明。

有些紙張會造成列印品質問題、卡紙、或是損壞印表機。

症狀	紙張的問題	解決方式
列印品質或碳粉附著不良。 抽取紙張有問題。	紙張太潮濕、粗糙、光滑、 或是有浮雕花紋、或是該 批紙張製造不良。	試用別種紙張、Sheffield 值 應介於 100 和 250、而濕度成 分應介於 4 到 6%。
白點、卡紙、卷曲。	紙張儲存不當。	將紙張防潮包裝平放儲存。
過度的灰色背景陰影。	紙張太厚。	請用薄一點的紙張。
過分卷曲。 抽取紙張有問題。	紙張太潮濕、紋理方向不 對或紋理過短。	使用紋理較長的紙張。 使用直通式紙張路徑列印。
卡紙、印表機損壞。	裁割或穿孔。	不要使用有裁割或穿孔的紙 張。
抽取紙張有問題。	邊緣參差不齊。	請用品質良好的紙張。

注意

請勿使用以低溫油墨印製的信紙、例如用熱感列印的紙張。

請勿使用浮凸信紙。

本印表機利用高溫和高压以熱凝碳粉到紙張上。使用有色紙張或是預製之表格時、請確定其油墨可承受您印表機熱凝時長達 0.1 秒的華氏 392 °F 或攝氏 200 °C 高溫。

標籤

標籤的製作

選擇標籤時、請考慮下列各項目的品質：

- **黏膠：**所用的黏膠原料必須在印表機的華氏 392 °F（攝氏 200 °C）最高溫度下保持穩定。
- **格式：**不要使用底紙曝露的標籤紙。否則標籤可能會脫落而造成嚴重的卡紙。
- **卷曲：**列印前標籤紙平放時的任何方向皆不可有超過 13 公釐（0.5 英吋）以上的卷曲。
- **狀態：**不要使用有皺紋、氣泡、或是其它脫落跡象的標籤。

投影片

投影片必須能承受華氏 392 °F（攝氏 200 °C）的印表機最高溫度。

信封

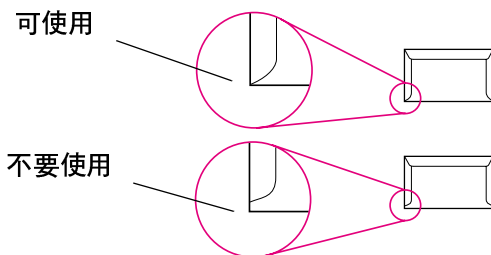
信封的製作

信封的製作非常重要。不僅是在不同廠牌之間、即使是同廠牌的一盒信封裡、信封的摺線就可能有很大的不同。若要順利地列印信封、信封的品質是重要因素。選擇信封時、請考慮下列因素：

- **磅數**：信封的磅數不可超過 28 磅（ 105 g/m^2 ）、否則會造成卡紙。
- **製作**：列印前信封平放時不可有超過 6 公釐（0.25 英吋）的捲曲、並且裡頭沒有空氣。（如果信封內有空氣、會造成列印問題。）
- **狀態**：請確定信封沒有皺紋、刻痕、或其它的損壞。
- **大小**：從 90 X 160 公釐（3.5 X 6.3 英吋）到 178 X 254 公釐（7 X 10 英吋）。

兩邊均有接縫的信封

兩邊均有接縫的信封在信封的兩邊均有直的接縫、而不是斜向的接縫。這種樣式的信封可能較容易起皺紋。請確定接縫一直延伸到信封的角落（如下圖所示）。



有自黏膠條或信封口蓋的信封

若您使用撕下即露出自黏膠條或是不止一個回摺信封口蓋的信封，其膠質必須能承受印表機的高溫及壓力：華氏 392 °F（攝氏 200 °C）。自黏膠條或額外的信封口蓋可能會造成皺紋、摺痕、或是卡紙。

信封的儲存

適當地儲存信封、可確保良好的列印品質。儲存時請將信封平放、不密實的信封可能在信封內形成氣泡、列印時容易起皺紋。

卡片紙及重磅紙

您可從進紙匣列印許多不同種類的卡片、包括索引卡及明信片。有些卡片紙的結構適用於雷射印表機、因此列印效果比其它的卡片紙好。

爲了達到最佳列印性能、不要使用厚度超過 42 磅 (157 g/m²) 的紙張。太厚的紙張可能會造成紙張抽取、紙張疊放、卡紙、碳粉熱凝不佳、列印品質低劣、或是機械過度磨損的問題。

注意

在紙匣的紙張沒有裝到容量極限時、本印表機可以列印磅數較重的紙張、但您應使用紙張平滑度在 100 到 180 Sheffield 的紙張。

卡片紙的製作

- **平滑度:** 36-42 磅 (135-157 g/m²) 卡片紙的平滑度應在 100 到 180 Sheffield 之間。16-36 磅 (60-135 g/m²) 卡片紙的平滑度應在 100 到 250 Sheffield 之間。
- **製作:** 卡片紙平放時不可有 5 公釐 (0.2 英吋) 以上的捲曲。
- **狀態:** 請確定卡片紙沒有皺紋、刻痕、或其它的損壞。
- **尺寸:** 請僅用下列尺寸範圍內的卡片紙：
 - 最小尺寸: 76 X 127 公釐 (3 X 5 英吋)
 - 最大尺寸: 312 X 470 公釐 (12.28 X 18.5 英吋)

卡片紙的使用原則

- 如果卡片紙捲曲或卡住、請用直通式紙張路徑列印。
- 紙張各邊的邊界應在 2 公釐 (0.08 英吋) 以上。

D

記憶體 (DIMM)

本章為您說明下列主題：

- 安裝 DIMM (記憶體)
- 測試 DIMM 的安裝
- 拆除 DIMM

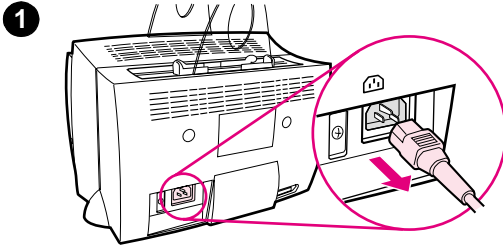
安裝 DIMM (記憶體)

加裝記憶體 (僅限 RAM)
到 HP LaserJet 1100 可讓您
列印更複雜的列印工作。

安裝 DIMM 時、請按照下面的步驟：

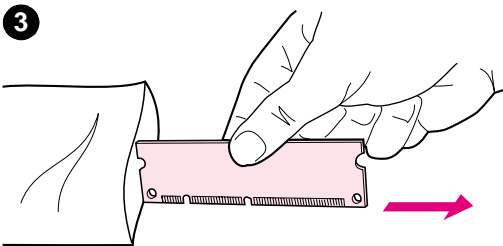
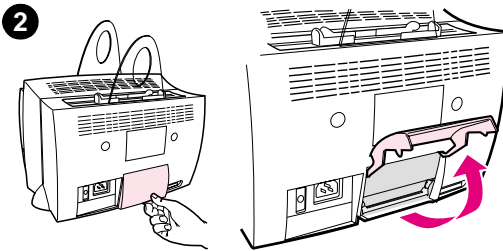
小心

接觸 DIMM 晶片 (記憶體) 時、請穿戴一個有接地的防靜電裝置、否則 DIMM 晶片可能會損壞。

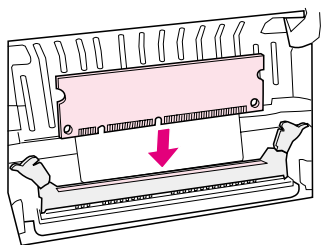


- 1 拔掉印表機電源。
- 2 打開印表機記憶體模組機門。從底端將它向上並向外拉、直到它自行懸空固定為止。
- 3 抓住晶片的頂端、將 DIMM 晶片從它的防靜電包裝袋取出。

續下頁

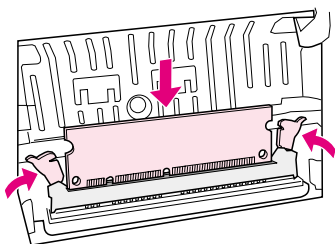


4



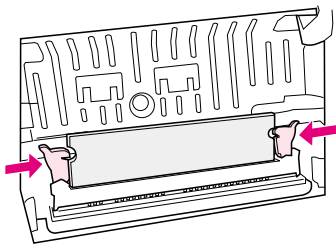
4 將DIMM 晶片拿到印表機記憶體機門內的安裝槽上方。金色的接點應向下、而缺口則應向左邊。

5



5 小心地把 DIMM 晶片按入安裝槽、確定它垂直地向下全部插入。固定鎖應會向內轉。

6



6 將固定鎖的把手向內按、將它鎖好。

測試 DIMM 的安裝

您可列印一份自我測試頁來測試 DIMM 的安裝。請檢查自我測試頁上的「memory available」（可用記憶體）項目。請參閱《列印自我測試頁》。

拆除 DIMM

您若要拆除 DIMM、請按照下列步驟：

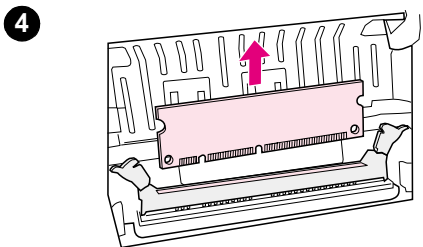
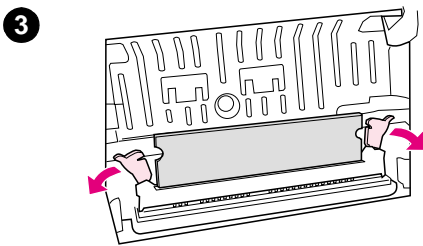
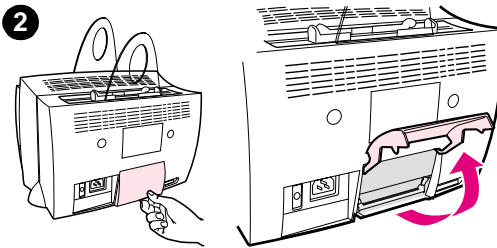
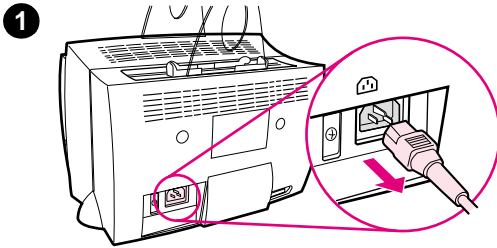
小心

接觸 DIMM 晶片（記憶體）時、請穿戴一個有接地的防靜電裝置、否則 DIMM 晶片可能會損壞。

- 1 拔掉印表機電源。
- 2 打開印表機記憶體模組機門。從底端將它向上並向外拉、直到它自行懸空固定為止。
- 3 將固定鎖向外推把它們打開。
- 4 抓住 DIMM 晶片的頂端並小心地向上拉、把它從印表機中取出。

注意

請把 DIMM 晶片儲存到一個防靜電的袋子裡。



E

保證聲明和使用執照

本章為您說明下列主題：

- Hewlett-Packard 軟體使用執照條款
- Hewlett-Packard 有限保證聲明
- 產品回收
- 碳粉匣使用壽命有限保證

Hewlett-Packard 軟體使用執照條款

注意：本軟體的使用、必須符合下述 HP 軟體使用執照條款。若您使用本軟體、則代表您接受這些使用執照條款。

HP 軟體使用執照條款

除非您和 HP 另有書面合約、您對所附軟體的使用、受下述使用執照條款的約束。

使用執照的授權：HP 提供您使用執照來使用一份此軟體。「使用」代表儲存、載入、安裝、執行、以及顯示本軟體。您不可修改此軟體、或是解除本軟體中任何使用執照或是控制的功能。如果本軟體的使用執照允許「同時使用」、您不能讓超過使用執照所允許數目的用戶同時使用本軟體。

所有權：本軟體的所有權及版權、係由 HP 及其第三方面供應商所擁有。您的使用執照並不授予您任何本軟體的權狀或是所有權、它也不是本軟體任何權益的交易契約。當使用執照條款遭到侵犯時、HP 的第三方面供應商、有權保護其對本軟體的權益。

複製與改編：您只有在製作備份、或是複製與改編是本軟體授權使用範圍內的重要步驟時、才能複製或改編本軟體。所有複製或是改編的拷貝上、都必須註有原版軟體上的版權說明。您不可將本軟體上載到任何公開之網路系統。

禁止分解或解密：除非當地法律不要求、或事先經 HP 書面同意、用戶不得對本軟體擅自加以分解或反向編譯。當 HP 要求時、用戶須提供 HP 有關於分解及反向編譯的合理詳細記錄。除非解密是使用本軟體必需的步驟、您亦不可將本軟體解密。

轉讓：當您轉讓本軟體給他人時、您的使用執照隨即自動終止。在轉讓時、您必須提交本軟體、以及所有複製拷貝和相關文件給您轉讓的對象。您轉讓的對象必須同意使用執照的條款才能合法接受此轉讓。

終止：當用戶違反任何使用執照條款時、HP 可終止您的使用執照。當 HP 決定終止您的使用執照時、您必須立刻將本軟體（包含所有拷貝、改編、以及任何形式的合併）銷毀。

出口限制：您不可在違反任何相關法律或規章的情形下、出口或轉出口本軟體或其複製拷貝和改編。

美國政府單位限制的權益：本軟體及其相關文件、係完全用私人經費發展製造的、並以「商用電腦軟體」或是「限制的電腦軟體」之形式提供給用戶。根據不同的相關性、其提供及使用執照的定義可能是：1988年10月的DFARS 252.227-7013條款、1991年5月的DFARS 252.211-7015條款、或是1995年6月的DFARS 252.227-7014條款中所述的「商用電腦軟體」；FAR 2.101 (a)條款中所述的「商用項目」；或是1987年6月的FAR 52.227-19條款及其它所有相關單位規章及合約條款中所述的「限制的電腦軟體」。對於軟體及相關文件、您僅具有上面相關FAR及DFARS條款中所述的權益、或是HP標準軟體合約中對於產品所提供的保障。

Hewlett-Packard 有限保證聲明

保證期限：

從購買日期起一年。

1. 自用戶購買日期起、在上述的保證期限內、HP 對您（終端用戶）保證 HP 的硬體、配件、及消耗品不會有材料及製造過程上的瑕疵。在保證期內、若您通知 HP 其產品有上述的瑕疵、HP 會（依其選擇）對證明確有瑕疵的產品提供修理或替換。替換品可能會是新的或是近似新的。
- 2 如果您的軟體有正確的安裝及使用、自用戶購買日期起、在上述的保證期限內、HP 對您保證其軟體不會因為材料或製造過程上的瑕疵、而無法執行其程式指令。在保證期內、若您通知 HP 其軟體有上述的瑕疵、HP 會為您更換此有上述瑕疵而無法執行程式指令的軟體媒體。
- 3 HP 不保證 HP 產品的運作不會中斷或是不會發生錯誤。如果 HP 不能在一段合理的時間內、修復或更換任何產品到其所保證的品質、在用戶迅速退回該產品後、您可收到依原購買價格的退款。
- 4 HP 產品中可能有性能相當於新品而翻修過、或是短暫用過的零件。
- 5 本保證不適用於因下列原因所造成的損壞：(a) 用戶沒有適當或經常的維護或校準該產品；(b) 用戶自行使用非 HP 提供的軟體、介面、零件、或是消耗品；(c) 未經授權的改裝或濫用；(d) 在所規定環境規格之外的情形下使用此產品；或是 (d) 安裝環境不當或是維護不當。
- 6 HP 不提供書面或是口頭上任何其它明確或狀況性的保證。在當地法律許可的情形下、所有適銷性、品質滿意、及針對任何特定用途的適用性默示保證、均僅限於上述明確保證的保證期限。某些國家、州或是省禁止對默示保證做期限的限制、所以上述的期限及例外可能不適用於您。此保證提供您明確特定的法律權益、根據您所在地區的不同、您亦可能會有其它的權益。
- 7 在當地法律許可的情形下、本保證聲明中所述的補償方式、是您唯一且所有的補償。除了上述情況、不論是根據合約、民事過失、或其它任何理論的基礎、HP 及其供應商對於資料的損失、以及直接、特殊、偶發、衍生（包括利潤或資料的損失）、及其它任何損失、概不負責。某些國家、州或是省禁止排除偶發及衍生損失的責任、或是對它們做期限上的限制、所以上述的期限及例外可能不適用於您。

對於在澳洲和紐西蘭所發生的消費交易：除非當地法律許可、本保證的條款並不排除、限制、或是修改原適用於您購買此產品法律上所保障的法定權益、並在那些權益之上另外提供您保證。

產品回收

HP 為德國的客戶建立有一個產品回收的系統。許多仍可使用的零件、會被回收、測試、然後當做是具有完全品質保證的維修服務用零件。但是使用過的零件不會用在新的產品上。如有可能的話、產品剩下的部分也會被回收利用。有關產品回收的說明、請洽詢下面的地址：

Hewlett-Packard GmbH
Wertstoffzentrum
Fronackerstr. 30
71063 Sindelfingen

碳粉匣使用壽命有限保證

注意

下面的保證適用於隨此印表機所附的碳粉匣。

HP 保證其碳粉匣在 HP 碳粉用完之前、不會有材料或製作上的瑕疵。本保證適用於新的 Hewlett-Packard 碳粉匣上任何的瑕疵或故障。

保證期有多久？

本保證在 HP 碳粉用完時失效。

我怎麼能知道 HP 碳粉匣的碳粉用完了？

當印出的頁面上出現褪色或是很淡的情形、表示 HP 碳粉用完了。

HP 會怎麼處理？

HP 對證明確有瑕疵的產品依其選擇、會為您替換或是按原購買價格退款。如有可能、請附上一份由瑕疵碳粉匣印出的列印樣本。

本保證不適用哪些情況？

本保證不適用於重新填裝碳粉、碳粉用完、濫用或錯誤使用、或以任何方式變更的碳粉匣。

我要如何退回有問題的碳粉匣？

若碳粉匣確有瑕疵故障、請填妥維修服務資料表、並附上一份由有瑕疵碳粉匣印出的列印樣本以顯示問題的所在。將維修服務資料表及碳粉匣退回到原購買地點、以取得替換的碳粉匣。

地方及所在國家的法令有何影響？

本有限保證明載您特定的法律權益、但是根據您所在的省、市、及國家地區之不同、您也可能會有其它的權益。本有限保證是 HP 對碳粉匣唯一且所有的保證、並且取代所有相關本產品的其它保證。

不論客戶是否違反本保證、Hewlett-Packard 對偶發、衍生、特殊、間接、懲罰性或警戒性的損失、利潤的損失、概不負責。

對於在澳洲和紐西蘭所發生的消費交易：除非當地法律許可、本保證的條款並不排除、限制、或是修改原適用於您購買此產品法律上所保障的法定權益、並在那些權益之上另外提供您保證。

F

配件和訂購資訊

您可選購選項配件和消耗品來提高您印表機的能力。使用專為 HP LaserJet 1100 印表機和 HP LaserJet 1100A Printer • Copier • Scanner 設計的配件和消耗品、可確保最佳的性能。

訂購資訊

	項目	說明或用途	零件號碼
印表機記憶體	雙行式記憶體模組 (DIMM、Dual in-line memory module)	提高印表機處理複雜列印工作的能力。	
		● 最高可加裝：16 MB	
		● 可選購的 DIMM：	
		4 MB	C4135A
		8 MB	C4136A
		16 MB	C4137A
電纜和介面配件	並列電纜	用來連接印表機到電腦。	
		● 2 公尺符合 IEEE-1284 標準的電纜	C2945A
		● 3 公尺符合 IEEE-1284 標準的電纜	C2946A
	HP LaserJet 1100 的複印 / 掃描器	HP LaserJet 1100 印表機專用、可附加上的複印 / 掃描器。	C4221A
列印消耗品	HP 多用途紙張	HP 多用途的紙張 (每箱 10 包、每包 500 張)。在美國您可電洽 1-800-471-4701 來訂購一些樣品。	HPM1120
	HP LaserJet 紙張	供 HP LaserJet 印表機使用的 Premium HP 紙張 (每箱 10 包、每包 500 張)。在美國您可電洽 1-800-471-4701 來訂購一些樣品。	HPJ1124
	碳粉匣	HP LaserJet 1100 的替換用碳粉匣。	C4092A
碳粉匣		替換用的 HP 精準碳粉匣。	C4092A

訂購資訊 (續)

	項目	說明或用途	零件號碼
補充說明 文件	<i>HP LaserJet Printer Family Paper Specification Guide</i>	一本為您說明在 HP LaserJet 印表機使用紙 張及其它列印媒體的手冊。	5021-8909
	HP LaserJet 1100A Printer · Copier · Scanner 使用者手冊 (書籍版)	書籍版的 HP LaserJet 1100A Printer · Copier · Scanner 使用者手冊 (供印表機及複印 / 掃描器 使用)。	C4218-90950
替換零件	紙張拾起滾筒	用來抽取進紙匣內的紙張並 將它送入印表機。	RF5-2826-000CN
	印表機的進紙支撐架	用來支撐固定進紙匣裡的 紙張。	RB2-4020-000CN
	印表機的出紙支撐架	用來支撐印好的紙張。	RB2-4021-000CN
	掃描器的進紙支撐架	用來支撐裝入掃描器的 紙張。	RB2-4021-000CN

G

掃描器的解析度和灰階

本章為您說明下列主題：

- 概述
- 解析度和灰階的指南
- 解析度
- 灰階

概述

當您列印掃描的影像或是複印影像而效果不如理想時、您在複印 / 掃描器軟體中所選的解析度和灰階設定值、可能不適用於您所做的工作。解析度和灰階對於掃描和複印的影像、有下述的影響：

- 影像清晰度
- 漸層的紋理（平滑或是粗糙）
- 複印或掃描的時間
- 檔案大小

解析度是以每英吋的點數（dpi）來衡量、而灰階則表示從黑色漸轉至白色的過程中、可用的不同層次灰色個數。掃描器的解析度最高可達 300 dpi、而灰階則可設定在 1（黑白兩色）或是 8（256 個層次的灰色）。

您可在《解析度和灰階的指南》表中找到一些簡單的提示、用來做為您複印和掃描工作的參考。亦請參閱《解析度》和《灰階》來取得關於這些主題的其它說明。

注意

若您提高解析度及灰階的設定值、會產生較大的檔案而佔用較多的磁碟空間、並需要較長的時間來做複印或掃描。所掃描影像的最終用途、是決定這些設定值的重要因素。

解析度和灰階的指南

解析度和灰階的指南

掃描的用途	建議的解析度設定值	建議的灰階設定值
傳真	150 dpi	1
電子郵件	150 dpi	<ul style="list-style-type: none">● 1（如果影像不需要平滑的漸層）● 8（如果影像需要平滑的漸層）
編輯文字	300 dpi	1
列印（圖形或文字）	<ul style="list-style-type: none">● 文字和複雜的圖形請用 300● 簡單的圖形和照片請用 150	<ul style="list-style-type: none">● 文字和線條圖案請用 1● 灰階或彩色圖形和照片請用 8
顯示在螢幕上	75 dpi	<ul style="list-style-type: none">● 文字請用 1● 圖形和照片請用 8

解析度

一般來說、每英吋 150 點 (150 dpi) 是最理想的掃描解析度。因為變更所掃描影像的尺寸會影響解析度、所以在設定掃描解析度前、您最好先確定影像最終的尺寸。例如您若要掃描 76 x 127 公釐 (3 x 5 英吋) 的原稿、但是所要插入的文件中只有 38 x 63.5 公釐 (1.5 x 2.5 英吋) 的空間、則請將掃描解析度設在 75 dpi。

解析度

原稿大小	掃描及修飾後的大小	建議的掃描器解析度
76 x 127 公釐 (3 x 5 英吋)	38 x 63.5 公釐 (1.5 x 2.5 英吋)	75 dpi
	76 x 127 公釐 (3 x 5 英吋)	150 dpi
	152 x 254 公釐 (6 x 10 英吋)	300 dpi

灰階

您可在複印 / 掃描器軟體中將灰階設在 1 或是 8。

使用表

1 位元設定值的用途



- 白底黑字
- 需要紋理漸層的影像
- 檔案必須很小：用在磁片、電子郵件、傳真
- 複印或掃描必須很快

8 位元設定值的用途



- 彩色的文字或背景
- 需要平滑漸層的影像
- 檔案大一點沒關係
- 影像品質比處理時間或檔案大小重要

索引

D

- DIMM
 - 安裝 160
 - 拆除 163

E

- EconoMode 45

H

- HP FIRST 124

L

- LaserJet Toolbox 21
 - 使用 21
 - 特色 21
- LaserJet 文件桌面
 - 使用 19
 - 特色 19

O

- OCR
 - Windows 3.1x 51
 - Windows 9x & NT 4.0 50
- OCR 功能 50

二劃

- 人工送紙 36
- 人工雙面列印 37
- 人工雙面列印，卡片紙 39

四劃

- 手冊
 - 列印 42
- 支援 118
 - America Online 122
 - CompuServe 122
 - HP FIRST 124
 - HP Support Assistant CD 124
 - 提供廠商 124
 - 萬維網 122
 - 範圍 114
 - 線上服務 122

- 文件助理
 - 使用 18
 - 特色 18
- 文字編輯功能 (OCR) 50
 - Windows 3.1x 51
 - Windows 9x & NT 4.0 50

五劃

- 卡片
 - 列印 34
- 卡紙
 - 印表機 83
 - 清理 83
 - 掃描器 108
 - 排除 108

六劃

- 列印
 - 手冊 42
 - 用 EconoMode (節省碳粉) 45
 - 列印在媒體上
 - 卡片 34
 - 投影片 30
 - 信封 31
 - 信紙 33
 - 標籤 32
 - 取消列印工作 44
 - 浮水印 40
- 列印工作
 - 列印手冊 42
 - 列印浮水印 40
 - 在每張紙列印多頁文件 41
 - 在紙張的雙面列印 37
 - 在紙張的雙面列印，卡片紙 39
 - 每張 N 頁的列印 41
- 列印品質
 - 設定值 45
 - 疑難排解 75- 79

印表機

- 內容 (驅動程式) 11
- 出紙選項 6
- 功能和優點 2
- 卡紙 83
- 安裝 1
- 指示燈組合 67
- 控制板 4
- 添裝紙張 (媒體) 9
- 組件 3-7
- 規格 132-133
- 進紙選項 5
- 電源
 - 電壓轉換 10
 - 關閉 10
- 預設值 11
- 線上說明 12
- 驅動程式 11
- 印表機內容
 - 人工雙面列印 37
 - 手冊列印 42
 - 列印品質設定值 45
 - 在每張紙列印多頁文件 41
 - 浮水印 40
- 在每張紙列印多頁文件
 - 列印 41
- 安裝
 - 印表機 1
 - 掃描器 15
- 灰階 175, 179
- 指南 177
- 快速列印
 - 印表機設定值 45
- 快速複印 20
 - 設定值 59

七劃

- 投影片
 - 列印 30
- 每張 N 頁的列印 41

八劃

- 取消
 - 列印工作 44
 - 掃描工作 55
 - 複印工作 60
- 取得影像 53
- 底紙 24
- 注意事項
 - 印表機
 - 卡紙 83
 - 掃描 25
 - 掃描器
 - 卡紙 108
 - 複印 25

九劃

- 信封
 - 列印 31
- 信紙
 - 列印 33
- 保證 168
 - 碳粉匣 169
- 客戶支援 121
- 指示燈組合
 - 印表機 67
- 相容性
 - LaserJet III 45

十劃

- 校準
 - 掃描器 106
- 浮水印 40
- 紙張
 - 支援的大小和類型
 - 印表機 8
 - 複印 / 掃描器 24
 - 添裝
 - 印表機 9
 - 複印 / 掃描器 26
 - 規格
 - 印表機 152-157
 - 選擇 8, 151
- 紙張使用
 - 印表機
 - 疑難排解 72
- 記憶體
 - DIMM
 - 可用的 162
 - 安裝 160
 - 拆除 163
 - 測試 162
- 配件和訂購
 - 資訊 171
 - 零件編號 172

十一劃

- 控制板
 - 印表機 4
 - 掃描器 22
- 掃描
 - 收據 53
 - 取消掃描工作 55
 - 注意事項 25
 - 對比不明顯的原稿 53
- 掃描 / 複印品質
 - 疑難排解 102-105

掃描工作

- 加上註釋 55
- 掃描到傳真 48
- 掃描到電子郵件 49
- 掃描影像 53
- 增強掃描的影像 54
- 編輯文字 (OCR) 50
- 儲存掃描的影像 52

掃描器

- 卡紙 108
- 安裝 15
- 校準 106
- 控制板 22
- 進紙匣 23

添裝

- 複印 / 掃描的原稿 26

清理

- 印表機 80-82
- 印表機紙張路徑 82
- 掃描器 107

組件

- 印表機 3-7
- 複印 / 掃描器 22-23

規格

- 印表機 132-133
- 紙張 152-157
- 複印 / 掃描器 142-144

設定值

- 列印品質 45
- 印表機內容 (驅動程式) 11
- 快速複印, 改變 59

軟體

- LaserJet Toolbox 21
- LaserJet 文件桌面 19
- 文件助理 18
- 印表機內容 (驅動程式) 11
- 快速複印設定值 20
- 使用執照條款 166
- 複印機控制板 20

十二劃

最佳品質

- 印表機設定值 45

媒體

- 卡片, 列印 34
- 印表機
 - 選擇 8
- 投影片, 列印 30
- 信封, 列印 31
- 信紙, 列印 33
- 規格 8, 24
- 標籤, 列印 32
- 複印 / 掃描器
 - 支援的大小和類型 24

裁剪影像 54

傳真, 掃描到 48

傳真功能

- Windows 3.1x 48
- Windows 9x & NT 4.0 48

匯入影像 53

節省碳粉

- EconoMode 45

十三劃

解析度 175, 178

- 指南 177

電子郵件, 掃描到 49

電子郵件功能

- Windows 3.1x 49
- Windows 9x & NT 4.0 49

電源

印表機

- 電壓轉換 10
- 關閉 10

電壓轉換

- 印表機 10

預設值

- 列印品質 45
- 印表機內容 (驅動程式) 11
- 快速複印 59

對比

- 對比不明顯的原稿 53
- 調整 53, 54

十四劃

疑難排解

- 列印品質 75-79

印表機

- 卡紙 83
- 找出解決方式 66
- 指示燈組合 67
- 紙張使用 72
- 影像瑕疵 75
- 錯誤訊息 70
- 掃描 / 複印品質 102-105
- 掃描器
 - 卡紙 108
- 複印 / 掃描器
 - 找出解決方式 92
 - 影像瑕疵 103

碳粉

- EconoMode (節省碳粉) 45
- 重新分佈 63

碳粉匣

- 回收 62
- 更換 64
- 節省碳粉, EconoMode 62
- 管理 61

維修服務

- 協議 124
- 服務處位置 126
- 硬體 114
- 資料表 117
- 範圍 114
- 維修服務和支援
 - 參見「支援」 113
 - 範圍 114
- 說明，線上 12
 - 使用 27
- 影像
 - 加上註釋 55
 - 瑕疵
 - 印表機 75
 - 複印 / 掃描器 103
 - 增強 54
 - 影像瑕疵
 - 印表機
 - 文件上有散落碳粉 78
 - 白點 77
 - 列印不良的字元 79
 - 列印過淺或褪色 77
 - 灰的背景 78
 - 垂直重複的瑕疵 78
 - 垂直線條 77
 - 頁面歪斜 79
 - 碳粉污跡 78
 - 碳粉污點 77
 - 皺紋或摺痕 79
 - 複印 / 掃描器
 - 不清楚的文字 105
 - 空白頁面 104
 - 垂直白的線條 104
 - 黑點或條痕 105
 - 過淺或過深 104
 - 影像縮小 105
 - 線條污跡 104

十五劃

- 標籤
 - 列印 32
- 編輯掃描的文字 (OCR) 50
- 線上說明
 - 印表機 12
 - 線上說明，使用 27
- 複印
 - 收據 53
 - 取消複印工作 60
 - 注意事項 25
 - 對比不明顯的原稿 53
- 複印 / 掃描器
 - 組件 22-23
 - 規格 142-144
 - 軟體 17
- 複印機控制板 20
- 銷售
 - 服務處位置 126

十六劃

- 螢幕訊息
 - 印表機 70
- 錯誤訊息
 - 印表機
 - 指示燈組合 67
 - 螢幕上的 70
- 儲存掃描的影像 52
 - Windows 3.1x 52
 - Windows 9.x & NT 4.0 52

十八劃

- 雙面列印 37
- 雙面列印，卡片紙 39



Copyright © 2002
Hewlett-Packard Co.

手冊編號
C4218-90950



C4218-90950