



 **HEWLETT®  
PACKARD**  
Expanding Possibilities

**HP**

**LaserJet**

**1100**

מדריך למשתמש





# המדפסת HP LaserJet 1100

מדריך למשתמש

---

© זכויות היוצרים שמורות לחברת  
Hewlett-Packard 1998

כל הזכויות שמורות. חל איסור  
על שכפול, עיבוד או תרגום ללא  
קבלת היתר מראש בכתב, מלבד  
מה שמותר על-פי חוקי זכויות  
היוצרים.

מספר פרסום:  
C4224-90948

מהדורה ראשונה:  
פברואר 1998

אחריות

המידע הכלול במסמך זה כפוף  
לשינויים ללא הודעה מוקדמת.

חברת Hewlett-Packard אינה  
מקבלת על עצמה כל אחריות  
בנוגע למידע זה.

חברת HEWLETT-PACKARD  
מתנעת בפירוש מאחריות  
משתמעת לסחירות ולכשירות  
למטרה מסוימת.

חברת Hewlett-Packard לא  
תהיה אחראית לכל נזק כביכול -  
ישיר, עקיף, מקרי, תוצאתי או  
אחר - בהקשר להספקה או  
לשימוש של מידע זה.

הכרה בסימני מסחר

Adobe הנו סימן מסחר של  
Adobe Systems Incorporated.

CompuServe הנו סימן מסחרי  
אמריקאי של CompuServe Inc.

Windows ו-Windows NT, הנם  
סימני מסחר רשומים של  
Microsoft Corporation.

ENERGY STAR הנו סימן שירות  
רשום של הרשות להגנת הסביבה של  
ארה"ב.

Hewlett-Packard Company  
11311 Chinden Boulevard  
Boise, Idaho 83714 USA

# תוכן

## 1 הכרת המדפסת

2	.....תכונות המדפסת ויתרונותיה
2	.....להדפיס באיכות מעולה
2	.....לחסוך כסף
2	.....ליצור מסמכים מקצועיים
3	.....רכיבי המדפסת
4	.....לוח הבקרה של המדפסת
5	.....מגשי הקלט של המדפסת
5	.....מכווני הנייר של המדפסת
6	.....נתיבי פלט של נייר המדפסת
7	.....דלת המדפסת
8	.....בחירת נייר ואמצעי הדפסה אחרים
9	.....טעינת נייר לתוך המדפסת
9	.....סוגי מדיה מיוחדים
10	.....כיבוי המדפסת
10	.....המרות מתח
11	.....גישה למאפייני המדפסת (מנהל התקן) ועזרה
11	.....מאפייני המדפסת (מנהל התקן)
12	.....עזרה מקוונת למדפסת
13	.....הדפסת דף בדיקה עצמית

## 2 אמצעי הדפסה

16	.....הדפסת שקפים
17	.....הדפסת מעטפות
18	.....הדפסת תוויות
19	.....הדפסת נייר פירמה
20	.....הדפסת כרטיסיות

### 3 פעילויות הדפסה

22	הדפסה בהזנה ידנית
23	הדפסה על שני צדי הנייר (הדפסה ידנית דו - צדדית)
24	הדפסה ידנית דו - צדדית באמצעות תיבת הפלט (רגיל)
	הדפסה ידנית דו - צדדית (מיוחדת) לאמצעי
25	הדפסה כבדים וכרטיסים
26	הדפסת סימני מים
26	גישה למאפיין סימן המים
27	הדפסת עמודים רבים על גיליון נייר יחיד (N-up printing)
27	גישה למאפיין עמודים רבים על גיליון יחיד
28	הדפסת חוברות
30	ביטול עבודת הדפסה
31	שינוי הגדרות איכות הדפסה
31	הדפסה באמצעות EconoMode (חיסכון בטונר)

### 4 טיפול במחסנית הטונר

34	מחסניות טונר של HP
34	מדיניות HP לגבי מחסניות טונר שאינן של HP
34	אחסון מחסנית הטונר
34	תוחלת החיים של מחסנית הטונר
34	מיחזור מחסניות הטונר
34	חסכון בטונר
35	פיזור הטונר מחדש
36	החלפת מחסנית הטונר

### 5 פתרון בעיות במדפסת

38	מציאת הפתרון
38	דפים לא נדפסו
38	דפים נדפסו; אולם...
39	צירופי נוריות מדפסת
41	הודעות שגיאה בתצוגה
43	בעיות טיפול בנייר
44	העמוד המודפס שונה ממה שהופיע על המסך
46	שיפור איכות ההדפסה
46	דוגמאות לפגמים בתמונה
48	תיקון פגמי הדפסה
51	ניקוי המדפסת
52	ניקוי אזור מחסנית הטונר
53	ניקוי נתיב הנייר של המדפסת
54	שחרור נייר תקוע מהמדפסת
55	הסרת נייר תקוע
57	נייר תקוע: הסרת פיסות קרועות של נייר
58	החלפת גלגלת האיטוף
60	ניקוי גלגלת האיטוף
61	איפוס המדפסת

## 6 שרות ותמיכה

64	זמינות
64	קבלת שירות לחומרה
65	הנחיות לאריזת המדפסת מחדש
66	טופס מידע לגבי שירות
67	תמיכת HP
67	שרות לקוחות ועזרה בתיקוני מוצרים (ארה"ב וקנדה)
68	מרכז תמיכה ללקוחות באירופה
71	שרותים מקוונים
72	השגת עזרי תוכנה ומידע אלקטרוני
73	הזמנה ישירה של עזרים ואספקה מ-HP
73	תקליטור תמיכה של HP
73	מידע לגבי שרות HP
73	HP SupportPack
73	HP FIRST תמיכה
75	משרדי מכירות ושירות ברחבי העולם

## נספח א מפרטי המדפסת

80	מפרטים
82	תאימות להוראות FCC
83	תכנית הניהול הסביבתי של המוצר
83	הגנה על הסביבה
85	רשימת נתוני בטיחות של החומרים
86	הצהרות תקינה
86	הצהרת תאימות
87	הצהרת בטיחות הלייזר
87	הצהרת EMI קוריאני
88	הצהרת לייזר עבור פינלנד

## נספח ב מפרטי נייר

90	מפרטי נייר המדפסת
90	גודלי נייר נתמכים (מדפסת)
91	הנחיות שימוש בנייר
92	תוויות
92	שקפים
93	מעטפות
95	קרטיסים ואמצעי הדפסה כבדים

## נספח ג זיכרון (DIMMs)

98	התקנת DIMMs (זיכרון)
100	ניסוי התקנת DIMM
101	הסרת DIMMs

נספח ד אחריות ורישוי

104	.....	הסכם רשיון התוכנה של Hewlett-Packard
106	.....	הצהרת אחריות מוגבלת של Hewlett-Packard
108	.....	החזרת המוצר
108	.....	אחריות מוגבלת לחיי מחסנית הטונר

נספח ה עזרים ומידע אודות הזמנה

מפתח



# 1 הכרת המדפסת

פרק זה מספק מידע אודות הנושאים הבאים:

- תכונות המדפסת ויתרונותיה
- רכיבי המדפסת
- בחירת נייר ואמצעי הדפסה אחרים
- טעינת נייר לתוך המדפסת
- כיבוי המדפסת
- המרות מתח
- גישה למאפייני המדפסת (מנהל התקן) ועזרה
- הדפסת דף לבדיקה עצמית

לקבלת הוראות התקנה, עיין **"HP LaserJet Quick Reference Guide"** המסופק עם המדפסת.

---

הערה

---

## תכונות המדפסת ויתרונותיה

ברכותינו לרגל רכישת המדפסת החדשה שלך. באפשרותך...

### להדפיס באיכות מעולה

- הדפס ב-600 נקודות לאינץ' (dpi) באמצעות Resolution (REt) Enhancement technology.

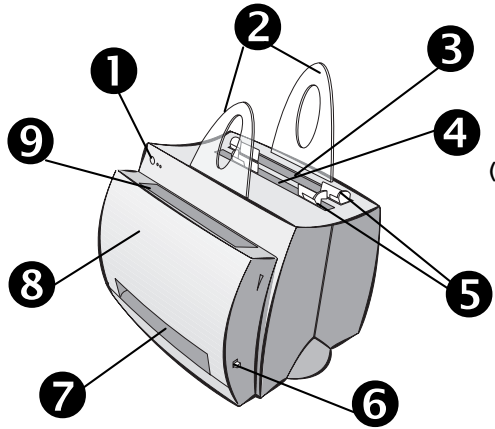
### לחסוך כסף

- השתמש ב-EconoMode על מנת לחסוך טונר.
- הדפס על שני צדי הנייר על מנת לחסוך בנייר (הדפסה ידנית דו-צדדית manual duplexing).
- הדפס דפים רבים על גיליון נייר יחיד על מנת לחסוך בנייר (הדפסת מספר עמודים על דף יחיד N-up printing).

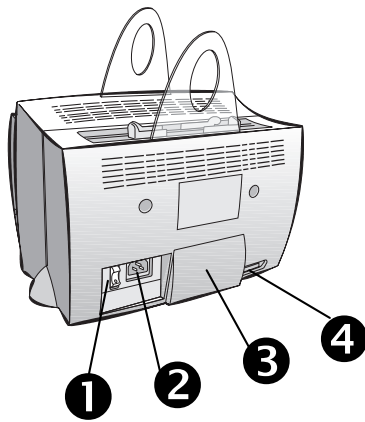
### ליצור מסמכים מקצועיים

- הגן על המסמכים שלך באמצעות שימוש בסימני מים (Watermarks) כגון "חסוי".
- הדפס חוברות. מאפיין זה מאפשר לך להדפיס בקלות את העמודים הדרושים ליצירת כרטיסים או ספרים. לאחר ההדפסה, כל שנתר לך לעשות הוא לקפל את העמודים ולשדך אותם.
- הדפס את העמוד הראשון על נייר/אמצעי הדפסה השונה מהעמודים הבאים.

## רכיבי המדפסת



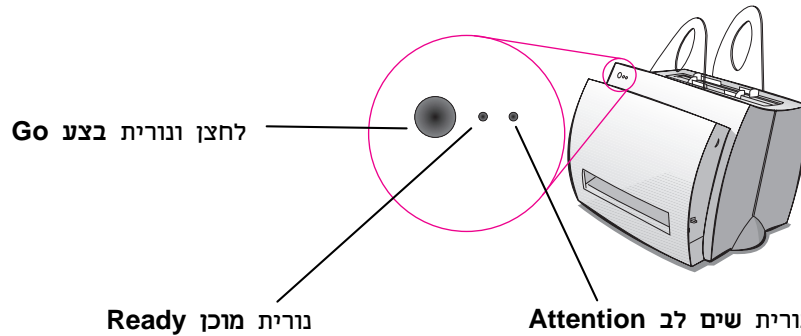
1. לוח הבקרה של המדפסת
2. תמיכות לנייר
3. מגש קלט לנייר
4. מגש קלט לנייר יחיד (הזנה בעלת קדימות)
5. מכווני הנייר
6. מנוף פלט נייר
7. נתיב פלט ישיר
8. דלת המדפסת
9. תיבת פלט נייר



1. מתג הפעלה (במדפסות של 220-240 וולט)
2. שקע כבל חשמל
3. דלת זיכרון
4. יציאה מקבילית

## לוח הבקרה של המדפסת

לוח הבקרה של המדפסת מורכב משתי נוריות ומלחצן מואר אחד. נוריות אלה יוצרות שילובים המזהים את מצב המדפסת שלך.



- לחצן ונורית בצע (Go): לחץ ושחרר, כדי להדפיס דף לבדיקה עצמית או במצב של הזנה ידנית, או לחץ והחזק למשך 5 שניות, כדי לאפס את המדפסת.
- נורית מוכן (Ready): מצביעה על כך שהמדפסת מוכנה להדפיס.
- נורית שים לב (Attention): מצביעה על אתחול, איפוס ושגיאות של המדפסת.

ראה "צירופי נוריות מדפסת דולקוט" לשם קבלת תיאורים פונקציונליים של כל שילובי הנוריות.

הערה

## מגשי הקלט של המדפסת

### מגש קלט אחורי

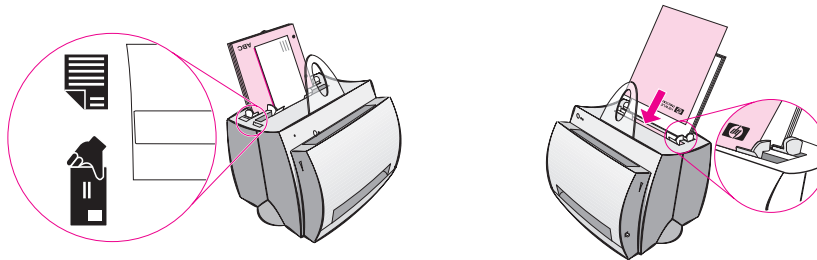
מגש הקלט, הממוקם סמוך לחלק האחורי של המדפסת, יכול להכיל עד 125 גיליונות של נייר במשקל 70 גרם/מי"ר (20 ליברות) או מספר מעטפות.

### מגש קלט קדמי (לדף בודד)

יש להשתמש במגש הקלט לדף בודד כאשר מזינים דפים בודדים או אמצעי הדפסה כגון מעטפות. מגש קלט קדמי מאפשר להדפיס את הדף הראשון על סוג מדיה השונה משאר המסמך המודפס.

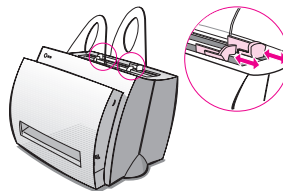
המדפסת תדפיס באופן אוטומטי (הזנה בעלת קדימות) ממגש הקלט לדף בודד לפני הדפסה ממגש הקלט.

הערה



### מכווני הנייר של המדפסת

לשני מגשי הקלט יש מכווני נייר. מכווני הנייר מיועדים לוודא שהנייר מוזן כראוי לתוך המדפסת ושהדפוס אינו מעוות (טקסט מתעוות על הנייר). בעת טעינת נייר, התאם את מכווני הנייר כך שיתאימו לרוחב הנייר המודפס.



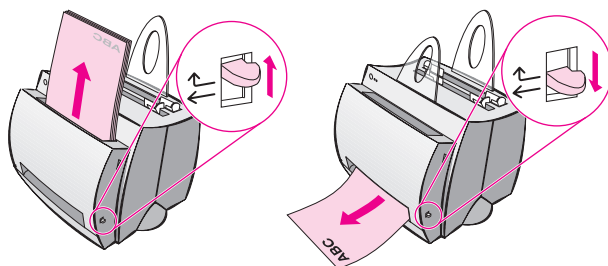
## נתיבי פלט של נייר המדפסת

### תיבת פלט הנייר

תיבת פלט הנייר ממוקמת בחזית המדפסת. בעת ההדפסה, הנייר המודפס ייאסף כאן בסדר הנכון, כאשר מנוף פלט הנייר נמצא במצב העליון. השתמש בתיבת הפלט בעת הדפסת מסמכים גדולים ואסופים או בעת העתקת מסמכים, כך שהמקור מופרד מהעותקים.

### נתיב פלט ישיר

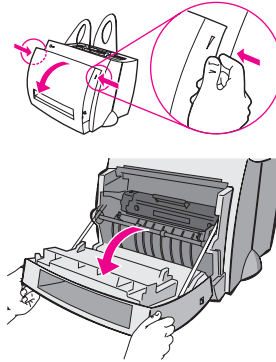
נתיב הפלט הישיר הנו שימושי כאשר מדפיסים מעטפות, שקפים, אמצעי הדפסה כבדים, או כל דבר שנוטה להתקמט בעת הדפסה. הנייר המודפס ייערם בסדר הפוך כאשר מנוף פלט הנייר נמצא במצב התחתון.



## דלת המדפסת

פתיחת דלת המדפסת מאפשרת לגשת למחסנית הטונר, לפנות נייר תקוע ולנקות את המדפסת. דלת המדפסת ממוקמת בחזית המדפסת. פתח וסגור את דלת המדפסת על ידי לפיתה איתנה של צד שמאל וימין העליונים של דלת המדפסת ומשיכתה כלפיך.

הערה  
אם הסורק מחובר, ייתכן שיהיה צורך להזיז את המדפסת לקצה תחנת העבודה שלך לפני פתיחת דלת המדפסת, כדי להשיג את מלוא טווח התנועה.



## בחירת נייר ואמצעי הדפסה אחרים

מדפסות HP LaserJet מפיקות מסמכים באיכות דפוס מצויינת. באפשרותך להדפיס על מגוון של אמצעי הדפסה, כגון נייר (כולל נייר סיבים הממוחזר עד ל-100%), מעטפות, תוויות, שקפים ואמצעי הדפסה מותאמים אישית. תכונות כמו משקל, מארג, וכמות לחות הם גורמים חשובים המשפיעים על ביצועי המדפסת ואיכות ההדפסה. כדי להגיע לאיכות דפוס מיטבית, יש להשתמש רק בנייר באיכות גבוהה, המיועד למדפסות לייזר. ראה "מפרטי נייר המדפסת" לקבלת מפרטים מפורטים של נייר ואמצעי הדפסה.

---

הערה  
תמיד יש לבחון מדגם של נייר לפני רכישת כמויות גדולות. ספק הנייר שלך צריך להכיר את הדרישות המצוינות ב-*HP LaserJet Printer Family Paper Specification Guide* (מספר פריט של HP 5021-8909). ראה "מפרטי נייר המדפסת."

---

- גודל מרבי של נייר הניתן לשימוש: 216 מ"מ על 356 מ"מ (8.5 x 14 אינץ')
- גודל מזערי של נייר הניתן לשימוש: 76 מ"מ על 127 מ"מ (3 x 5 אינץ')



## טעינת נייר לתוך המדפסת

יש לטעון את הנייר כאשר החלק העליון כלפי מטה והצד המיועד להדפסה פונה קדימה. יש להתאים תמיד את מכווני הנייר, כדי למנוע תקיעה והטיה של הנייר.

---

<b>התראה</b>
--------------

---

ניסיון להדפיס על נייר מקומט, מקופל, או נייר שניזוק בצורה כלשהי, עלול לגרום לנייר להיתקע. ראה "מפרטי נייר מדפסת".

---

<b>הערה</b>
-------------

---

כאשר מוסיפים נייר חדש, תמיד יש להוציא את כל הנייר ממגש הקלט וליישר את הערימה. כך, ניתן למנוע הזנת גיליונות נייר רבים למדפסת בעת ובעונה אחת ולהקטין את כמות תקיעות הנייר. ראה את המדבקה ששמת על המדפסת בעת התקנת החומרה.

### סוגי מדיה מיוחדים. .

- **שקפים:** יש להטעין שקפים כאשר החלק העליון כלפי מטה והצד המיועד להדפסה פונה כלפי חזית המדפסת. ראה "הדפסת שקפים".
- **מעטפות:** יש להטעין כאשר הצד הצר, הנושא את הבול, כלפי מטה והצד המיועד להדפסה פונה כלפי חזית המדפסת. ראה "הדפסת מעטפות".
- **תוויות:** יש להטעין כאשר החלק העליון כלפי מטה והצד המיועד להדפסה פונה כלפי חזית המדפסת. ראה "הדפסת תוויות".
- **נייר פירמה:** יש להטעין כאשר החלק העליון כלפי מטה והצד והצד המיועד להדפסה פונה כלפי חזית המדפסת. ראה "הדפסת נייר פירמה".
- **כרטיסים:** יש להטעין כאשר הצד הצר כלפי מטה והצד המיועד להדפסה פונה כלפי חזית המדפסת. ראה "הדפסת כרטיסים".

## כיבוי המדפסת

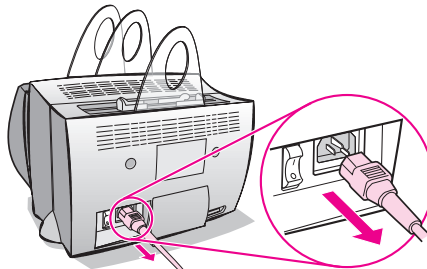
כדי לכבות מדפסות העובדות על מתח של 100–127 וולט, יש לנתק אותן מהחשמל. מדפסות העובדות על מתח של 220–240 וולט אפשר לכבות על ידי מתג (הנמצא מצד שמאל של תקע החשמל) או לנתק מהחשמל.

מטעמי בטיחות, כאשר עובדים בתוך המדפסת מכל סיבה שהיא, יש לנתק את המדפסת מהחשמל.

---

הערה

---



## המרות מתח

מדפסות HP LaserJet מיוצרות על פי מפרטים שונים, עבור ארצות שונות. עקב הבדלים אלה, חברת HP אינה ממליצה להעביר מוצרים שנקנו בארצות הברית למדינה אחרת.

מעבר לבעיית המתח החשמלי השונה, ייתכן שלארץ היעד הסופי יש מגבלות על ייבוא וייצוא, תדירויות חשמליות ודרישות תקנות השונות מאלה שבארה"ב.

השירות למדפסות ממשפחת HP LaserJet חייב להינתן על ידי ספק שירות תיקונים או מכירות מורשה במדינה שבה נרכשה המדפסת במקור.

---

הערה

---

עקב המפרטים וגבולות כיסוי האחריות השונים, חברת Hewlett-Packard אינה מציעה ואינה תומכת בהמרה של מדפסות מהגירסה האמריקאית של משפחת HP LaserJet, לשימוש במדינות אחרות. אנו ממליצים ללקוחות, המתכוונים להעביר ציוד מחוץ לארצות הברית, לרכוש את המוצרים בארץ היעד הסופי.

## גישה למאפייני המדפסת (מנהל התקן) ועזרה

חלק זה של המדריך מספק מידע בנושאים הבאים:

- מאפייני המדפסת (מנהל התקן)
- עזרה מקוונת למדפסת

### מאפייני המדפסת (מנהל התקן)

מאפייני המדפסת שולטים על המדפסת ומאפשרים לך לשנות הגדרות ברירת מחדל, כמו גודל נייר, הדפסה על שני צדי הדף (הדפסה ידנית דו-צדדית), הדפסת עמודים מרובים על גיליון נייר יחיד (N-up printing), הפרדה, סימני מים וזיכרון מדפסת. ניתן לגשת למאפייני המדפסת בשתי דרכים:

- באמצעות יישום התוכנה שממנו אתה מדפיס. (שנה הגדרות ביישום התוכנה הנוכחי.)
- על ידי שימוש במערכת ההפעלה Windows®. (שנה הגדרות ברירת מחדל עבור כל עבודות ההדפסה העתידיות.)

מכיוון שיישומי תוכנה רבים משתמשים בשיטה שונה של גישה למאפייני המדפסת, אנו נתאר את השיטות הנפוצות הנמצאות בשימוש ב-Windows 9x ו-Windows NT® 4.0, וב-Windows 3.1x.

הערה

### Windows 9x ו-Windows NT 4.0

- שינוי הגדרות עבור יישום התוכנה הנוכחי: מתפריט קובץ ביישום התוכנה, לחץ **הדפסה**, ולאחר מכן לחץ **מאפיינים**. (שלבים אלה עשויים להשתנות מיישום תכנה אחד לאחר; ברם, זוהי השיטה הנפוצה ביותר.)
- שינוי ברירות מחדל עבור כל עבודות ההדפסה העתידיות: לחץ על לחצן **התחל**, לחץ על **הגדרות**, ולאחר מכן לחץ על **מדפסות**. לחץ עם הלחצן הימני של העכבר, על סמל המדפסת שאת מאפייניה ברצונך לשנות, ולאחר מכן בחר **מאפיינים**. תכונות רבות של Windows NT נמצאות גם בתפריט ברירות מחדל של מסמכים.

### Windows 3.1x

- שינוי הגדרות עבור יישום התוכנה הנוכחי: מתפריט קובץ ביישום התוכנה, לחץ על **הדפסה**, **מדפסות**, ולאחר מכן לחץ על **אפשרויות**. (שלבים אלה עשויים להשתנות מיישום תכנה אחד לאחר; ברם, זוהי השיטה הנפוצה ביותר.)
- שינוי ברירות מחדל עבור כל עבודות ההדפסה העתידיות: מתוך לוח הבקרה של Windows, לחץ לחיצה כפולה על **מדפסות**, סמן את המדפסת ולאחר מכן לחץ על **התקנה**.

## עזרה מקוונת למדפסת

### עזרה מקוונת למאפייני המדפסת

העזרה המקוונת למאפייני המדפסת (מנהל התקן) מכילה מידע ספציפי הנוגע לפונקציות הקיימות במאפייני המדפסת. עזרה מקוונת זו תנחה אותך בעת שינוי הגדרות ברירת מחדל של המדפסת.

ניתן לגשת למערכת העזרה למאפייני המדפסת על ידי פתיחת מאפייני המדפסת ולחיצה על לחצן עזרה (Help).

### עזרה מקוונת

מערכת העזרה המקוונת של HP LaserJet 1100 מכילה מידע הנוגע לכל יישומי התוכנה להדפסה, להעתקה, וסריקה והדפסה.

כדי לגשת לעזרה המקוונת של HP LaserJet 1100, תוכל להשתמש בכל אחת משלוש השיטות הבאות:

- **קבוצת תוכניות:**

- **Windows 9x ו-NT 4.0:** לחץ על התחל, תוכניות, **HP LaserJet 1100**, ואז על **LaserJet 1100 Online Help**.

- **Windows 3.1x:** מתוך מנהל התוכניות, לחץ לחיצה כפולה על הסמל **HP LaserJet 1100**, ולאחר מכן לחץ לחיצה כפולה על **LaserJet 1100 Online Help**.

סייען המסמכים אינו זמין עבור מערכות ההפעלה Windows 3.1x.

---

הערה

---

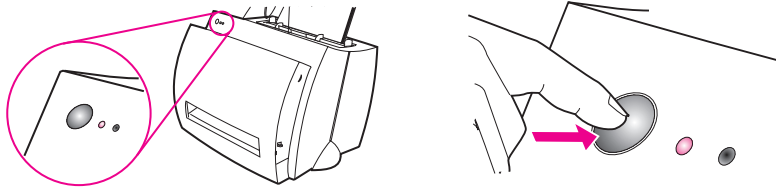
- **סייען מסמכים:** לחץ על **Tools**, ולאחר מכן לחץ על **Help**.

- **שולחן עבודה למסמך ב-LaserJet:** לחץ על **Help** מהתפריט הראשי.

## הדפסת דף בדיקה עצמית

הדף לבדיקה עצמית בודק, בין השאר, את כל הגדרות התצורה של המדפסת, אישור של חיבור הסורק, דוגמה של איכות הדפוס, ומספק מידע עבור ספירת דפים להדפסה, לסריקה ולהעתקה. דף בדיקה עצמית יכול גם לוודא שהמדפסת מדפיסה כראוי.

כדי להדפיס דף לבדיקה עצמית, לחץ ושחרר את לחצן **בצע (Go)** בלוח הבקרה של המדפסת, כאשר המדפסת נמצאת במצב מוכן. אם המדפסת נמצאת במצב PowerSave, לחץ ושחרר את לחצן **בצע (Go)** פעם אחת כדי לעורר אותה, ואז לחץ ושחרר את לחצן **בצע (Go)** פעם שניה.





# 2 אמצעי הדפסה

פרק זה מספק מידע אודות הנושאים הבאים:

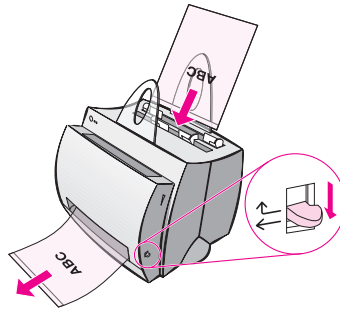
- הדפסת שקפים
- הדפסת מעטפות
- הדפסת תוויות
- הדפסת נייר פירמה
- הדפסת כרטיסיות

## הדפסת שקפים

יש להשתמש רק בשקפים המומלצים לשימוש במדפסות לייזר, כגון סרט שקפים של HP. ראה "מפרטי נייר המדפסת".

**שים לב**  
בדוק את השקפים כדי לוודא שהם אינם מקומטים או מסולסלים, ושהקצוות שלהם אינם קרועים.

- 1 כוון את מנוף פלט הנייר למצב תחתון.
- 2 הטען כאשר החלק העליון פונה כלפי מטה והצד המיועד להדפסה (הצד המוחוספס) פונה לכיוון חזית המדפסת. התאם את מכווני הנייר.
- 3 הדפס, ולאחר מכן הסר את השקפים מחזית המדפסת כדי למנוע מהם להידבק זה לזה. את השקפים המודפסים יש להניח על משטח ישר.



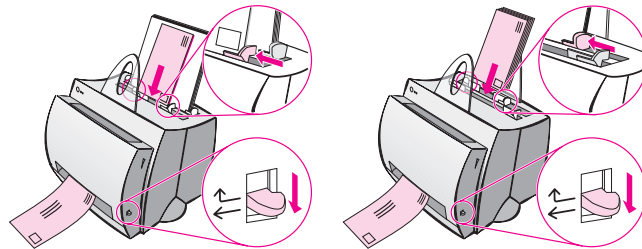


## הדפסת מעטפות

יש להשתמש רק במעטפות המומלצות לשימוש במדפסות לייזר. ראה "מפירטי נייר המדפסת."

התראה

- 1 כוון את מנוף פלט הנייר למצב התחתון.
- 2 הטען כאשר הצד הצר, הנושא את הבול, פונה כלפי מטה, והצד המיועד להדפסה פונה כלפי חזית המדפסת. התאם את מכווני הנייר כך שיתאימו למעטפות.
- 3 בחר את גודל המעטפה הנכון ביישום. ניתן להגיע להגדרה זו באמצעות מאפייני המדפסת. ראה "מאפייני המדפסת (מנהל התקן)."
- 4 הדפס.



## הדפסת תוויות

יש להשתמש רק בתוויות המומלצות לשימוש במדפסות לייזר, כגון תוויות HP LaserJet. ראה "מפרטי נייר המדפסת."

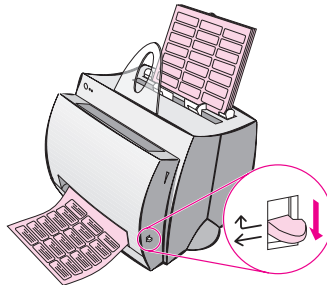
---

### התראה

---

אין להשתמש בתוויות הנפרדות מהגיליון האחורי, תוויות מקומטות או תוויות שניזוקו בצורה כלשהי. אין להזין פעמיים את אותו גיליון התוויות למדפסת. הדבק מתוכנן עבור מעבר אחד בלבד דרך המדפסת. כמו כן, אין להשתמש בהזנה רציפה של תוויות או בתוויות הדורשות לחות כדי להידבק.

- 1 כוון את מנוף פלט הנייר למצב התחתון.
- 2 הטען כאשר הצד העליון פונה כלפי מטה והצד המיועד להדפסה פונה כלפי חזית המדפסת. התאם את מכווני הנייר כך שיתאימו לרוחב גיליון התווית.
- 3 הדפס, ולאחר מכן הסר את גיליונות התוויות המודפסות מחזית המדפסת מיד עם הדפסתם, כדי למנוע מהם להידבק זה לזה.

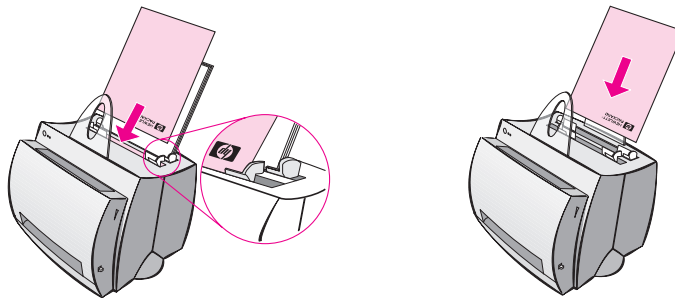


## הדפסת נייר פירמה

1 הטען כאשר הצד העליון פונה כלפי מטה והצד המיועד להדפסה פונה לכיוון חזית המדפסת. התאם את מכווני הנייר כך שיתאימו לרוחב הדף.

2 הדפס.

כדי להדפיס דף יחיד של מכתב לואי על גבי נייר פירמה, ואחריו מסמך רב עמודים, הטען את נייר הפירמה במגש הקלט לנייר יחיד והטען את הנייר הרגיל במגש הקלט לדפים רבים. על פי ברירת המחדל, המדפסת מדפיסה תחילה ממגש הקלט לנייר יחיד.

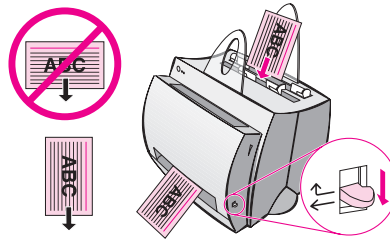


דף מכתב לואי ואחריו מסמך.  
השתמש בשני מגשי הקלט.

## הדפסת כרטיסיות

מדפסת HP LaserJet 1100 לא תומכת בנייר הקטן מהגודל של 76 על 127 מ"מ (3 x 5 אינץ'). ודא שהכרטיסיות אינן דבוקות זו לזו לפני טעינתן.

- 1 כוון את מנוף פלט הנייר למצב התחתון.
- 2 הטען את הכרטיסיות כאשר הצד הצר פונה כלפי מטה והצד המיועד להדפסה פונה כלפי חזית המדפסת. התאם את מכווני הנייר כך שיתאימו לכרטיסיה.
- 3 בחר את גודל הכרטיסייה המתאים מהתוכנה שבשימוש. (הגדרות תוכנה מקבלות עדיפות על מאפייני מדפסת).
- 4 הדפס.



# 3 פעילויות הדפסה

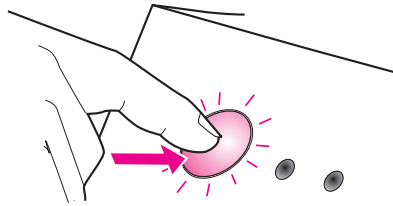
פרק זה מספק מידע אודות הנושאים הבאים:

- הדפסה בהזנה ידנית
- הדפסה על שני צדי הנייר (הדפסה ידנית דו-צדדית manual duplexing)
- הדפסת סימני מים
- הדפסת עמודים רבים על גיליון נייר יחיד (הדפסת מספר עמודים על דף יחיד) (N-up Printing)
- הדפסת חוברות
- ביטול עבודת הדפסה
- שינוי הגדרות איכות הדפסה
- הדפסה באמצעות EconoMode (חיסכון בטונר)

## הדפסה בהזנה ידנית

השתמש בהזנה ידנית בעת הדפסה עם אמצעי הדפסה מעורבים; למשל, מעטפה, לאחר מכן מכתב, לאחר מכן מעטפה, וכן הלאה. הטען מעטפה במגש הקלט לנייר יחיד והטען נייר פירמה במגש הקלט לדפים רבים. כמו כן, השתמש בהזנה ידנית כדי להגן על הפרטיות שלך בעת הדפסה למדפסת רשת.

כדי להדפיס בהזנה ידנית, יש לגשת למאפייני המדפסת או להתקנת המדפסת בתוכנה שלך ולבחור **Manual Feed** מהרשימה הנפתחת דרך **מקור**. ראה "מאפייני המדפסת (מנהל התקן)". לאחר שההגדרה הופעלה, יש ללחוץ על הלחצן **בצע (Go)** (מהבהב) בכל פעם, כדי להדפיס.



## הדפסה על שני צדי הנייר הדפסה (ידנית דו – צדדית)

כדי להדפיס על שני צדי הנייר (הדפסה ידנית דו – צדדית), יש להעביר את הנייר פעמיים דרך המדפסת. ניתן להדפיס באמצעות תיבת הפלט או באמצעות נתיב הפלט הישיר. חברת HP ממליצים להשתמש בתיבת הפלט עבור נייר קל משקל. השתמש בנתיב הפלט הישיר עבור כל אמצעי הדפסה כבד או בעל נטייה להתקמט בעת ההדפסה, כמו למשל מעטפות וכרטיסים.

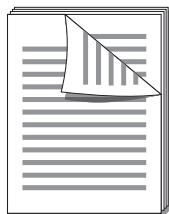
- הדפסה ידנית דו – צדדית באמצעות תיבת הפלט (רגיל)
- הדפסה ידנית דו – צדדית (מיוחדת) לאמצעי הדפסה כבדים וכרטיסים

הדפסה ידנית דו – צדדית עלולה לגרום ללכלוך המדפסת מהר יותר מהרגיל ולהקטין את איכות ההדפסה. ראה "ניקוי המדפסת" למקרים שהמדפסת מתלככת.

---

הערה

---



## הדפסה ידנית דו – צדדית באמצעות תיבת הפלט (רגיל)

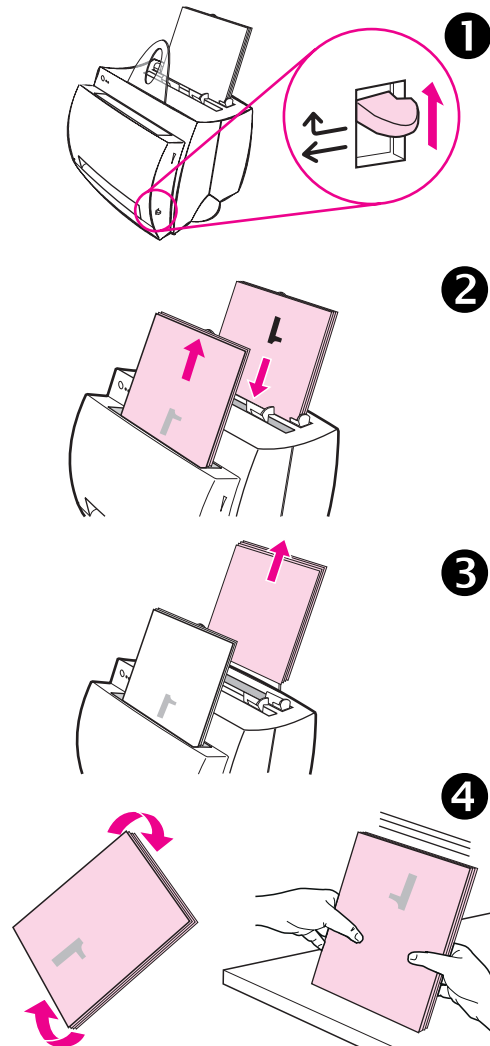
1 כוון את מנוף פלט הנייר למצב העליון.

2 גש אל מאפייני המדפסת. ראה "מאפייני המדפסת (מנהל התקן)". בכרטיסיה **Finishing**, לחץ על **Manual Duplex (standard)**, ולאחר מכן לחץ על **OK**. הדפס את המסמך.

3 לאחר שצד אחד הודפס, הסר את שארית הנייר ממגש הקלטת ושמור אותו בצד עד שתסיים את עבודת ההדפסה הדו – צדדית.

4 אסוף את הדפים המודפסים בצד אחד, סובב את ערימת הדפים בכיוון השעון ויישר אותה, לפני הנחתה חזרה במגש הקלטת. לאחר טעינת הנייר מחדש, הדף הראשון צריך להיות מונח כלפי מטה ולהיות הקרוב ביותר לצד האחורי של המדפסת. (הצד המודפס צריך לפנות לכיוון החלק האחורי של המדפסת).

לחץ על **OK** (על המסך) והמתן להדפסת הדפים.

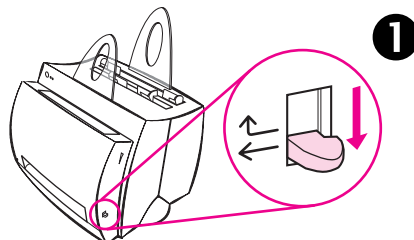




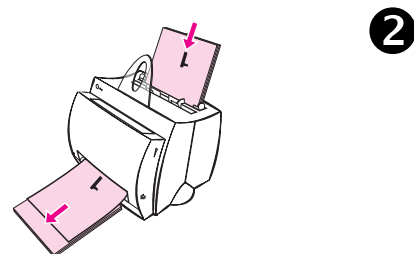
## הדפסה ידנית דו – צדדית (מיוחדת) לאמצעי הדפסה כבדים וכרטיסים

נתיב הפלט הישיר מתאים במיוחד עבור אמצעי הדפסה כבדים (כגון כרטיסים, וכדו).

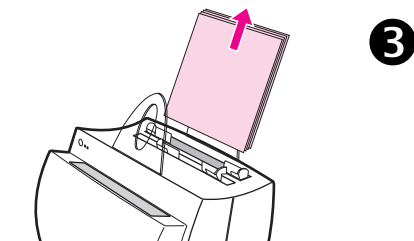
1 כוון את מנוף פלט הנייר למצב התחתון.



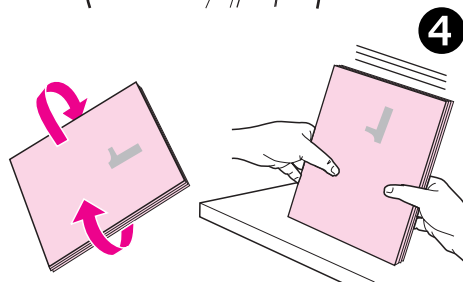
2 גש אל מאפייני המדפסת. ראה "מאפייני המדפסת (מנהל התקן)". בכרטיסיה **Finishing**, לחץ על **Manual Duplex (special)**, ולאחר מכן לחץ על **OK**. הדפס את המסמך.



3 לאחר שצד אחד הודפס, הסר את שארית הנייר ממגש הקלט ושמור אותו בצד עד שתסיים את עבודת ההדפסה הידנית הדו – צדדית.



4 אסוף את הדפים המודפסים בצד אחד, הפוך את הערימה ויישר אותה לפני הנחת הערימה חזרה במגש הקלט. לאחר טעינת הנייר מחדש, הדף הראשון צריך להיות מונח כלפי מטה ולהיות הקרוב ביותר לצד הקדמי של המדפסת. (הצד המודפס צריך לפנות לכיוון החלק האחורי של המדפסת).



לחץ על **OK** (על המסך) והמתן להדפסת הדפים.

## הדפסת סימני מים

האופציה של סימן המים מאפשרת לך להדפיס טקסט "מתחת" (ברקע) למסמך קיים. לדוגמה, ייתכן שתרצה שעל הדף הראשון או על כל דפי המסמך יהיה מצוין "טיוטה" או "חסוי" באותיות אפורות גדולות בצורה אלכסונית.

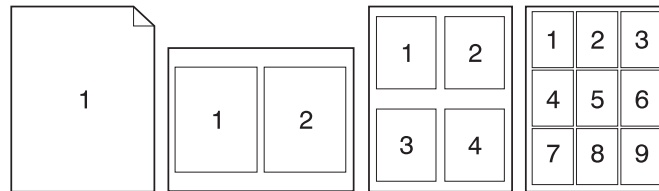


### גישה למאפיין סימן המים

- 1 מתוך היישום בו הנך עובד, גש אל מאפייני המדפסת. ראה "מאפייני המדפסת (מנהל התקן)".
- 2 בכרטיסיה **Finishing**, תוכל לציין את סוג ה-**Watermark** שתרצה להדפיס על המסמך שלך.

## הדפסת עמודים רבים על גיליון נייר יחיד (N-up printing)

באפשרותך לבחור את מספר העמודים שברצונך להדפיס על גיליון נייר יחיד. אם תבחר להדפיס יותר מעמוד אחד לגיליון, העמודים יופיעו מוקטנים בגודל הנייר, ובאותו סדר כפי שהיו לו היו מודפסים באופן רגיל. ניתן להדפיס עד 9 עמודים לגיליון נייר.



### גישה למאפיין עמודים רבים על גיליון יחיד

1 מתוך היישום בו הנך עובד, גש אל מאפייני המדפסת. ראה "מאפייני מדפסת (מנהל התקן)".

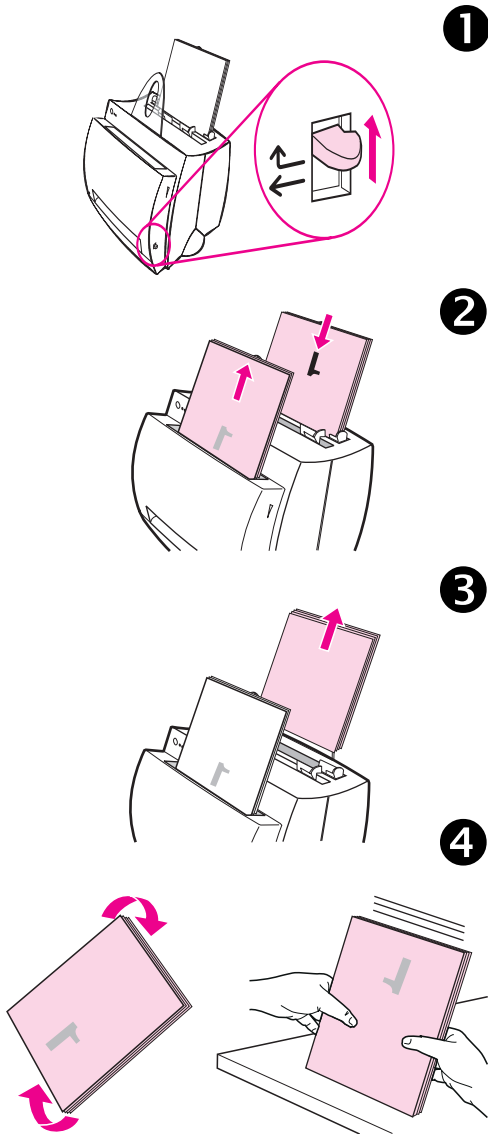
2 בכרטיסיה **Finishing** וב-**Document Options**, תוכל לקבוע את מספר **Pages per sheet** שתרצה להדפיס.

## הדפסת חוברות

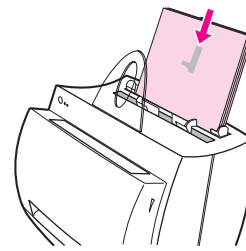
ניתן להדפיס חוברות על נייר מסוג letter, legal, executive או בגודל A4.

- 1 הטען את הנייר, ולאחר מכן כוון את מנוף פלט הנייר למצב העליון.
- 2 מתוך היישום שלך, גש אל מאפייני המדפסת. ראה "מאפייני מדפסת (מנהל התקן)". בכרטיסיה **Finishing** לחץ על **Booklet printing**, ולאחר מכן לחץ על **OK**. הדפס את המסמך.
- 3 לאחר שהצד האחד הודפס, הסר את שארית הנייר ממגש הקלט ושמור אותו בצד עד שתסיים את עבודת ההדפסה של החוברת.
- 4 אסוף את הדפים המודפסים בצד אחד, סובב את הערימה בכיוון השעון ויישר אותה.

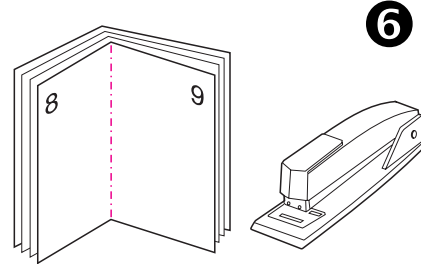
המשך בדף הבא.



5 הנח את הדפים, המודפסים בצד אחד, חזרה במגש הקלט. הטקסט המודפס צריך להיות מכוון הצידה ופונה כלפי החלק האחורי של המדפסת. לחץ על **OK** (על המסך). המדפסת תסיים את ההדפסה.



6 קפל את הדפים ושדך אותם.



## ביטול עבודת הדפסה

ניתן לבטל עבודת הדפסה מתוך יישום או מתוך תור ההדפסה:

- **הסרת שארית הנייר הנוטר במדפסת:** פעולה זו תעצור את ההדפסה באופן מיידי. השתמש באחת משתי האפשרויות הבאות לאחר שהמדפסת עוצרת.
  - **יישום:** לרוב, על המסך, תופיע להרף תיבת דו-שיח המאפשרת את ביטול את עבודת ההדפסה.
  - **תור הדפסה:** אם עבודה הדפסה ממתינה בתור להדפסה (זיכרון מחשב או זיכרון מדפסת), מחק את העבודה באותו מקום. פנה למסך **מדפסת**, באמצעות **לוח הבקרה של Windows** (Windows 3.1x) או באמצעות **התחל, הגדרות, מדפסות** ב-Windows 9x ו-NT 4.0. לחץ לחיצה כפולה על הסמל **HP LaserJet 1100** כדי לפתוח את החלון, בחר את עבודת ההדפסה שלך, ולאחר מכן לחץ על **מחיקה**.
- אם נוריות המצב בלוח הבקרה ממשיכות להבהב לאחר שעבודת ההדפסה בוטלה, המחשב עדיין שולח את העבודה למדפסת. תוכל למחוק את העבודה מתור ההדפסה או לחכות עד שהמחשב סיים לשלוח את הנתונים. המדפסת תחזור למצב מוכן.

## שינוי הגדרות איכות הדפסה

הגדרות איכות ההדפסה משפיעות על גורמים כגון מידת הבהירות של ההדפסה והסגנון שבו מודפסת גרפיקה.

באפשרותך לשנות את ההגדרות במאפייני המדפסת, כך שיתאימו לסוגי ההדפסות שלך. ההגדרות האפשריות הן:

- Best Quality
- Faster Printing
- LaserJet III Compatibility
- Custom
- EconoMode (חיסכון בטונר)

ניתן לגשת להגדרות אלה בכרטיסיה **Finishing** תחת הגדרות **Print Quality** במאפייני המדפסת.

---

**הערה**

כדי לשנות את הגדרות איכות ההדפסה עבור כל עבודות ההדפסה העתידיות, גש למאפיינים באמצעות תפריט **התחל** בשורת המשימות. כדי לשנות את הגדרות איכות ההדפסה רק עבור היישום בו הנך משתמש כרגע, גש למאפיינים באמצעות תפריט **הגדרת הדפסה** ביישום שממנו אתה מדפיס. ראה "מאפייני מדפסת (מנהל התקן)".

---

## הדפסה באמצעות EconoMode (חיסכון בטונר)

דרך יעילה להארכת חיי מחסנית הטונר שלך היא שימוש ב-EconoMode. EconoMode מנצל כמות טונר הנמוכה בהרבה מהכמות בהדפסה רגילה. ההדפסה אמנם הרבה יותר בהירה, אולם היא בהחלט מתאימה לטיוטה ולהגהות.

כדי לגשת ל-EconoMode גש אל **Properties** של המדפסת. בכרטיסיה **Finishing** תחת **Print Quality**, לחץ על **EconoMode**.

---

**הערה**

כדי לאפשר מצב EconoMode עבור כל ההדפסות העתידיות, ראה "מאפייני המדפסת (מנהל התקן)".

---





# 4 טיפול במחסנית הטונר

פרק זה מספק מידע על הנושאים הבאים:

- מחסניות טונר של HP
- פיזור הטונר מחדש
- החלפת מחסנית הטונר

## מחסניות טונר של HP

### מדיניות HP לגבי מחסניות טונר שאינן של HP

חברת Hewlett-Packard אינה יכולה להמליץ על שימוש במחסניות טונר שאינן של HP, בין אם הן חדשות, אם מולאו מחדש או אם יוצרו מחדש. כיוון שאינן מתוצרת HP, HP אינה יכולה להשפיע על התכנון שלהן או לשלוט באיכותן.

---

#### הערה

האחריות אינה חלה על פגמים הנובעים מתוכנה, ממשק, חלקים או ציוד שלא סופקו על ידי HP.

### אחסון מחסנית הטונר

הימנע מהוצאת מחסנית הטונר מאריזתה עד למועד השימוש בה. חיי המדף של מחסנית באריזה חתומה הם כ-2.5 שנים. חיי המדף של מחסנית באריזה פתוחה הם בערך 6 חודשים.

---

#### התראה

כדי למנוע נזק למחסנית הטונר, הימנע מחשיפתה לאור ליותר ממספר דקות.

### תוחלת החיים של מחסנית הטונר

אורך חיי מחסנית הטונר תלוי בכמות הטונר הדרושה לעבודות ההדפסה. כאשר מדפיסים טקסט בכיסוי של 5%, מחסנית טונר למדפסת HP 1100 מספיקה, בממוצע, להדפסת 2,500 עמודים. זאת, בהנחה שצפיפות הדפוס מוגדרת ל-3 ו-EconoMode לא פעיל. (אלה הן הגדרות ברירת המחדל).

### מיחזור מחסניות הטונר

כדי להתקין מחסנית טונר חדשה של HP, ראה "החלפת מחסנית הטונר" או עקוב אחר ההוראות הכלולות בקופסה של מחסנית הטונר. כמו כן, ראה מידע לגבי מיחזור על קופסת מחסנית הטונר ו"מידע לגבי תוכנית מיחזור של מחסנית HP".

### חסכון בטונר

על מנת לחסוך בטונר, בחר באופציית EconoMode בהגדרות מאפייני המדפסת. EconoMode (חסכון בטונר) מאפשר למדפסת להשתמש בפחות טונר בכל עמוד. בחירה באופצייה זו תאריך את חיי מחסנית הטונר ותקטין את העלות לעמוד, אולם תוריד את איכות ההדפסה. ראה "הדפסה באמצעות EconoMode" (חסכון בטונר).

## פיזור הטונר מחדש

כאשר כמות הטונר במחסנית נמוכה, אזורים דהויים או בהירים עשויים להופיע בעמוד המודפס. יתכן שתצליח לשפר את איכות הדפוס באופן זמני על ידי פיזור מחדש של הטונר. התהליך הבא עשוי לאפשר לך לסיים את עבודת ההדפסה הנוכחית לפני שתחליף את מחסנית הטונר.

### הערה

אם הסרוק מחובר, יתכן שתצטרך להזיז את המדפסת לקצה משטח העבודה לפני פתיחת דלת המדפסת כדי לאפשר טווח מלא לתנועה.

**1** פתח את דלת המדפסת והסר את מחסנית הטונר מהמדפסת.

### התראה

כדי למנוע נזק, אל תחשוף את מחסנית הטונר לאור ליותר ממספר דקות. כסה אותה עם פיסת נייר.

**2** נער בעדינות את מחסנית הטונר מצד אל צד כדי לפזר מחדש את הטונר.

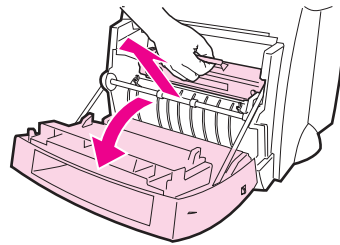
### התראה

אם טונר נשפך על הבגדים שלך, נגב את הטונר שנשפך במטלית יבשה ושטוף את הבגדים במים קרים. מים חמים יכתימו את הבד בטונר לצמיתות.

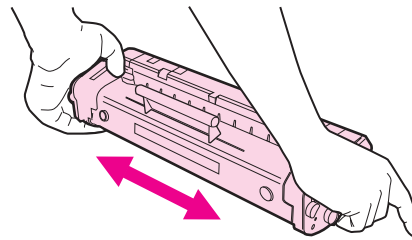
**3** הכנס מחדש את מחסנית הטונר לתוך המדפסת וסגור את דלת המדפסת.

אם הדפוס נותר בהיר, התקן מחסנית טונר חדשה. ראה "החלפת מחסנית הטונר".

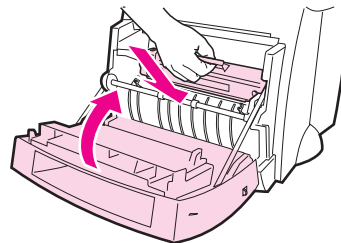
1



2



3



## החלפת מחסנית הטונר

כדי להחליף את מחסנית הטונר, בצע את ההוראות להלן:

### הערה

אם הסורק מחובר, יתכן שיהיה צורך להזיז את המדפסת לקצה משטח העבודה לפני פתיחת דלת המדפסת כדי לקבל טווח תנועה מלא.

**1** פתח את דלת המדפסת והוצא את מחסנית הטונר הישנה. ראה "מיחזור מחסניות הטונר", בנוגע למידע אודות מיחזור.

**2** הוצא את מחסנית הטונר החדשה מהארזה, ונער אותה בעדינות מצד אל צד כדי לפזר את הטונר בצורה שווה בתוך המחסנית.

### התראה

כדי למנוע נזק, אל תחשוף את מחסנית הטונר לאור ליותר ממספר דקות. כסה אותה עם פיסת נייר.

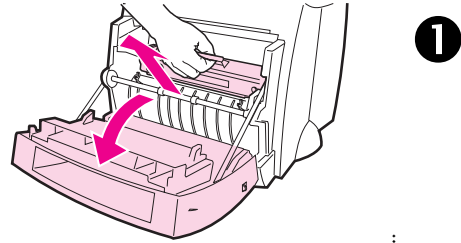
**3** כופף את הלשונית מצידה הימני של המחסנית, כדי לשחרר אותה.

### התראה

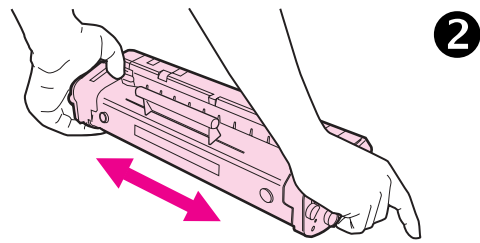
אם נשפך טונר על הבגדים שלך, נגב את הטונר שנשפך במטלית יבשה ושטוף את הבגדים במים קרים. מים חמים יכתימו את הבד בטונר לצמיתות.

**4** משוך את הלשונית עד שכל הסרט יוסר מהמחסנית.

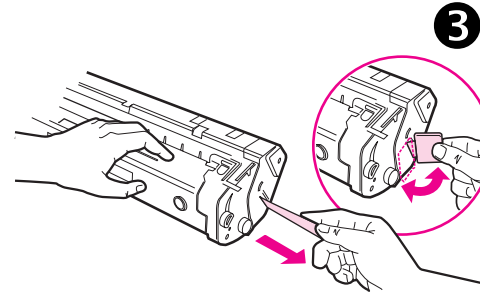
**5** הכנס את מחסנית הטונר למדפסת. ודא כי הטונר ממוקם היטב במקומו. לאחר מכן, סגור את דלת המדפסת.



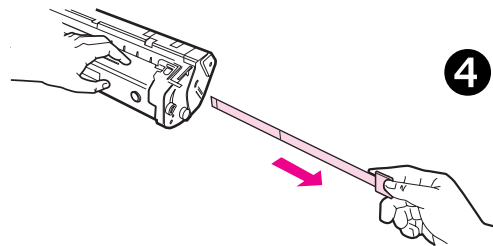
1



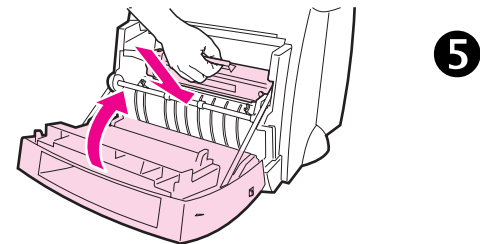
2



3



4



5

# 5 פתרון בעיות במדפסת

פרק זה מספק מידע על הנושאים הבאים:

- מציאת הפתרון
- שיפור איכות ההדפסה
- ניקוי המדפסת
- שחרור נייר תקוע מהמדפסת
- איפוס המדפסת

ראה אתר HP ב-Web לקבלת מידע על עדכוני תוכנה ומנהל התקן, שאלות נפוצות ומידע נוסף על פתרון בעיות. ראה "שירותים מקוונים" לכתובת ה-Web הספציפית עבורך.

---

הערה

---

## מציאת הפתרון

השתמש בחלק זה של המדריך כדי למצוא פתרון לבעיות מדפסת נפוצות. לגבי בעיות בהעתקה או סריקה, ראה "מציאת הפתרון" בפרק פתרון בעיות בסורק.

### דפים לא נדפסו...

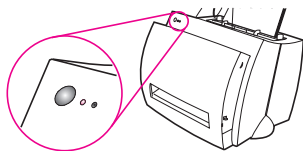
- **צירופי נוריות:** איזה צירוף נוריות מוצג על לוח הבקרה של המדפסת? ראה "צירופי נוריות מדפסת."
- **הודעות שגיאה על המסך:** האם יש הודעת שגיאה על המסך? ראה "הודעות שגיאה על המסך."
- **טיפול בנייר:** האם המדפסת מושכת את הנייר בצורה לא נכונה? האם נתקע נייר? ראה "בעיות טיפול בנייר."




### דפים נדפסו; אולם...

- **איכות ההדפסה גרועה:** ראה "שיפור איכות ההדפסה."
- **הדפים המודפסים אינם נראים תמיד כמו על המסך (תצוגה לפני הדפסה):** ראה "העמוד המודפס שונה ממה שהופיע על המסך."





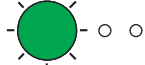
## צירופי נוריות מדפסת

### מקרא מצב נוריות




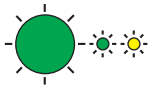



- עבור "נורית כבויה" 
- סימן עבור "נורית דולקת" 
- סימן עבור "נורית מהבהבת" 

### הודעות לוח הבקרה לגבי נוריות

פעולה	מצב המדפסת	מצב נוריות
<p>לחיצה על לחצן <b>בצע (Go)</b> בלוח הבקרה של המדפסת יעיר את המדפסת ממצב PowerSave. אם הפעולות המפורטות למעלה לא גורמות לתגובה, בדוק את הכבל החשמלי (ואת מתג ההפעלה אם המדפסת שלך מחוברת למקור זרם בעוצמה של 220-240 וולט).</p>	<p>מצב PowerSave (או שהמדפסת כבויה) המדפסת משתמשת במצב PowerSave כדי לשמר אנרגיה.</p>	
<p>לא דרושה שום פעולה; בכל אופן, אם תלחץ ותשחרר את לחצן <b>בצע (Go)</b> שבלוח הבקרה של המדפסת, יודפס דף בדיקה עצמית.</p>	<p>מוכן המדפסת מוכנה להדפסה.</p>	
<p>המתן לעבודת ההדפסה.</p>	<p>עיבוד נתונים המדפסת מקבלת או מעבדת נתונים.</p>	
<p>לחץ ושחרר את לחצן <b>בצע (Go)</b> בלוח הבקרה של המדפסת, כדי להדפיס את יתר הנתונים.</p>	<p>נתונים אגורים זיכרון המדפסת שומר נתונים לא מודפסים.</p>	
<p>בדוק שטענת את הנייר הנכון. לאחר מכן, לחץ ושחרר את לחצן <b>בצע</b> בלוח הבקרה כדי להדפיס. הזנה ידנית מבוקרת על ידי התוכנה. אם אינך רוצה להיות במצב של הזנה ידנית, שנה את ההגדרות מתוך מאפייני המדפסת שלך. ראה "מאפייני מדפסת (מנהל התקן)".</p>	<p>הזנה ידנית המדפסת במצב של הזנה ידנית.</p>	

הודעות לוח הבקרה לגבי נוריות (המשך)

מעב נוריות	מצב המדפסת	פעולה
	דלת פתוחה/אין מחסנית טונר, או יש נייר תקוע המדפסת במצב שגיאה.	<ul style="list-style-type: none"> <li>● בדוק את האפשרויות הבאות: <ul style="list-style-type: none"> <li>● דלת המדפסת סגורה.</li> <li>● מחסנית הטונר מותקנת בצורה נכונה במדפסת. ראה "החלפת מחסנית הטונר."</li> <li>● אין נייר תקוע. ראה "שחרור נייר תקוע מהמדפסת."</li> </ul> </li> </ul>
	חסר נייר נגמר הנייר במדפסת.	<ul style="list-style-type: none"> <li>● טען נייר לתוך המדפסת. ראה "טעינת נייר לתוך המדפסת."</li> </ul>
	אין די זיכרון זיכרון המדפסת נגמר במהלך עבודת ההדפסה.	<ul style="list-style-type: none"> <li>● יתכן שהעמוד המודפס מורכב מדי לקיבולת הזיכרון של המדפסת. <ul style="list-style-type: none"> <li>● ראה "זיכרון (DIMMs)" כדי להוסיף זיכרון.</li> <li>● לחץ ושחרר את לחצן <b>בצע (Go)</b> כדי להדפיס.</li> </ul> </li> </ul>
	איפוס/אתחול מדפסת זיכרון המדפסת מתאפס וכל עבודות ההדפסה שנשלחו קודם מתבטלות. או, אתחול מדפסת מתרחש. כל האורות יבהבו במשך ½ שניה או יותר במידה ומתקיים אתחול.	<ul style="list-style-type: none"> <li>● לא דרושה שום פעולה. בכל אופן, אתה יכול לאפס את המדפסת אם תלחץ ותחזיק את לחצן <b>בצע (Go)</b> במשך 5 שניות.</li> </ul>
	שגיאה חמורה כל הנוריות נדלקות.	<ul style="list-style-type: none"> <li>● אפס את המדפסת.</li> <li>● כבה את המדפסת והדלק אותה שוב.</li> <li>● צור קשר עם התמיכה של HP. ראה "תמיכת HP."</li> </ul>



## הודעות שגיאה בתצוגה

### הודעות שגיאה בתצוגה

פתרון	הודעת שגיאה
<p>ודא את האפשרויות הבאות:</p> <ul style="list-style-type: none"> <li>● נורית מוכן דלוקה.</li> <li>● כבל החשמל והכבל המקבילי מחוברים בצורה נכונה.</li> </ul> <p>נסה לבצע את הפעולות הבאות:</p> <ul style="list-style-type: none"> <li>● נתק וחבר מחדש את כבל החשמל ואת הכבל המקבילי בשני הקצוות.</li> <li>● השתמש בכבל מקבילי אחר מסוג IEEE-1284.</li> </ul>	<p>המדפסת אינה מגיבה / שגיאה ברישום ל-LPT1</p>
<p>יש התנגשות התקנים. מצב זה עשוי לקרות באם מדפסת אחרת, המחוברת למחשב שלך, מפעילה תוכנת חיווי מצב מדפסת. תוכנת חיווי מצב מדפסת שולטת על היציאה המקבילית של המחשב ולא מאפשרת ל-HP LaserJet 1100 לגשת ליציאה.</p> <p>נסה לבצע את הפעולות הבאות:</p> <ul style="list-style-type: none"> <li>● הפוך את כל חלונות המצב של המדפסות האחרות ללא זמינים.</li> <li>● ודא שהגדרת היציאה עבור המדפסת נכונה. גש למאפייני המדפסת; ראה "מאפייני מדפסת (מנהל התקן)". ניתן לגשת להגדרות היציאה בכרטיסיה <b>Details</b> במסך מאפייני מדפסת.</li> </ul>	<p>לא ניתן לגשת ליציאה (בשימוש על ידי יישום אחר)</p>

הודעות שגיאה בתצוגה (המשך)

הודעת שגיאה	פתרון
<p>פעולה בלתי חוקית/ General protection fault/ Spool 32 error</p>	<p>שגיאה זו מצביעה על כך שאירעה בעיה ב-Windows במשאבי המערכת של המחשב שלך (זיכרון או דיסק קשיח). כדי לנקות שגיאה זו, הפעל מחדש את המחשב שלך.</p> <p>כדי לסייע במניעת הופעת השגיאה בעתיד, השתמש בחלק או בכול ההמלצות הבאות:</p> <ul style="list-style-type: none"> <li>● הפעל פחות יישומים בו-זמנית. סגור (עדיף על מזער) את היישומים שאינך משתמש בהם כרגע. תוכניות כמו שומרי מסך, תוכנות אנטי-וירוס, תוכנות מצב, תוכנות פקס/מזכירה ותוכניות עם תפריטים משתמשות במשאבים שאתה עשוי להזדקק להם כדי להדפיס.</li> <li>● המנע מביצוע פעולות גוזלות זיכרון כגון שליחת פקס או הפעלת סרטון וידאו בזמן ההדפסה.</li> <li>● מחק את כל הקבצים הזמניים (כל הקבצים עם סיומת tmp) מתת-הספריות הזמניות (Temp). לדוגמא, תת-הספרייה C:\Windows\Temp.</li> <li>● הדפס ברזולוציה של 300 dpi (נקודות לאינץ') במקום 600 dpi (נקודות לאינץ').</li> <li>● השתמש במנהל התקן חלופי (תוכנת מדפסת), כמו תוכנה ל- HP LaserJet III. הערה: שימוש במנהל התקן שונה יחסום את הגישה לחלק מתכונות המוצר.</li> </ul>

## בעיות טיפול בנייר

### בעיות טיפול בנייר

פתרון	בעיה
<ul style="list-style-type: none"> <li>● ודא שהנך מדפיס עם נייר שעונה למיפרטים. ראה "מיפרטי נייר המדפסת".</li> <li>● ודא שהנך מדפיס עם נייר שאינו מקומט, מקופל או פגום.</li> <li>● ראה "שחרור נייר תקוע מהמדפסת".</li> </ul>	נתקע נייר
<ul style="list-style-type: none"> <li>● התאם את מכווני הנייר לרוחב של הנייר המודפס ונסה להדפיס מחדש. ראה "מכווני נייר במדפסת" או "טעינת נייר לתוך מדפסת".</li> <li>● ראה "עמוד משובש".</li> </ul>	ההדפסה משובשת
<ul style="list-style-type: none"> <li>● מגש הקלט מלא מדי. ראה "טעינת נייר לתוך מדפסת". ודא שהנייר אינו מקומט, מקופל או פגום.</li> </ul>	יותר מדף אחד של נייר מוזנים דרך המדפסת, בזמן זמנית
<ul style="list-style-type: none"> <li>● ודא שהמדפסת אינה במצב של הזנה ידנית. ראה "צירופי נוריות במדפסת".</li> <li>● יתכן שגלגלת האיסוף מלוכלכת או פגומה. ראה "ניקוי גלגלת האיסוף" או "החלפת מדפסת האיסוף".</li> </ul>	המדפסת אינה מושכת נייר ממגש הקלט
<ul style="list-style-type: none"> <li>● התאם את מנוף פלט הנייר לעמדה התחתונה כדי להדפיס תוך שימוש בנתיב הפלט הישיר. ראה "נתיבי פלט של מדפסת" או "הדפסת אמצעי הדפסה".</li> <li>● ראה "סלסול או גל".</li> </ul>	המדפסת גורמת לסלסול הנייר שלי
<ul style="list-style-type: none"> <li>● התאם את מנוף פלט הנייר כך שישקף את נתיב הפלט הרצוי עבורך. ראה "נתיבי פלט של מדפסת".</li> </ul>	המדפסת אינה מוציאה את הנייר המודפס לנתיב הנכון

## העמוד המודפס שונה ממה שהופיע על המסך

### בעיות בעמוד מודפס

פתרון	בעיה
<p>המהירות המקסימלית של המדפסת היא 8 דפים בדקה ואי אפשר לעבור מהירות זו. מהירות זו נמדדת בעת שימוש בנייר בגודל "Letter", שהוא גודל נייר לפי תקן אמריקאי, שהינו קטן מ-A4 האירופאי. עבודת ההדפסה שלך עשויה להיות מורכבת מאד. נסה את הפעולות הבאות:</p> <ul style="list-style-type: none"><li>● הקטן את מורכבות המסמך שלך (הקטן את כמות הגרפיקה וכי)</li><li>● שנה הגדרות במאפייני מדפסת ל- "Faster Printing". ראה "מאפייני מדפסת (מנהל התקן)".</li><li>● הוסף זיכרון למדפסת. ראה "התקנת DIMMs (זיכרון)".</li></ul>	עבודת ההדפסה מדפיסה מאד לאט
<p>יתכן שהכבל המקבילי רופף או פגום. נסה את הפעולות הבאות:</p> <ul style="list-style-type: none"><li>● נתק את הכבל המקבילי וחבר אותו מחדש.</li><li>● נסה להדפיס עבודת הדפסה שאתה יודע שמצליחה.</li><li>● במידה שהדבר אפשרי, חבר את הכבל ואת המדפסת למחשב אחר ונסה להדפיס עבודת הדפסה שאתה יודע שמצליחה.</li><li>● נסה להשתמש בכבל מקבילי תואם IEEE-1284 חדש. ראה "עזרים ומידע לגבי הזמנה".</li></ul> <p>יתכן שמנהל התקן שגוי נבחר בעת התקנת התוכנה. ודא במאפייני מדפסת ש-HP LaserJet 1100 נבחר.</p> <p>יתכן שהיישום ממנו אתה מדפיס אינו עובד כראוי. נסה להדפיס מיישום אחר.</p>	קסטט משובש, שגוי או לא שלם

בעיות בעמוד מודפס (המשך)

בעיה	פתרון
טקסט או גרפיקה חסרים	<p>יתכן שיש בקובץ עמודים ריקים. נסה את הפעולות הבאות:</p> <ul style="list-style-type: none"> <li>● בדוק את הקובץ כדי לוודא שאינו מכיל עמודים ריקים.</li> </ul>
	<p>יתכן שההגדרות הגרפיות במאפייני המדפסת אינן נכונות עבור סוג העבודה שאתה מדפיס:</p> <ul style="list-style-type: none"> <li>● נסה הגדרות גרפיות שונות במאפייני המדפסת. כדי לגשת למאפייני המדפסת, ראה "מאפייני מדפסת (מנהל התקן)".</li> </ul>
	<p>יתכן שמנהל ההתקן לא מבצע את סוג העבודה שאתה מדפיס.</p> <ul style="list-style-type: none"> <li>● נסה להשתמש במנהל התקן שונה (תוכנה) כמו מנהל התקן עבור HP LaserJet III. הערה: שימוש במנהל התקן שונה יחסום את הגישה לחלק מתכונות המוצר.</li> </ul>
עיצוב העמוד השתנה	<p>אם המסמך נוצר תוך שימוש במנהל התקן מדפסת (תוכנת מדפסת) ישן/או שונה או שהגדרות מאפייני המדפסת בתוכנה הן שונות, עיצוב העמוד עשוי להשתנות כאשר מנסים להדפיס, תוך שימוש במנהל ההתקן של המדפסת החדשה או בהגדרות שלה.</p> <ul style="list-style-type: none"> <li>● צור מסמכים והדפס אותם באמצעות אותו מנהל התקן מדפסת (תוכנת מדפסת) והגדרות מאפייני מדפסת, ללא התחשבות במדפסת ה- HP LaserJet אליה אתה מדפיס.</li> <li>● שנה את הגדרות מאפייני המדפסת שלך. נסה לשנות הפרדה, גודל נייר, הגדרות גופן והגדרות אחרות. ראה "מאפייני המדפסת (מנהל התקן)".</li> </ul>
איכות גרפיקה	<p>הגדרות הגרפיקה עשויות להיות לא מתאימות לעבודת ההדפסה שלך.</p> <ul style="list-style-type: none"> <li>● בדוק הגדרות גרפיות במאפייני המדפסת והתאם אותן לפי הנדרש, כגון הפרדה. ראה "מאפייני המדפסת (מנהל התקן)".</li> <li>● נסה להשתמש במנהל התקן שונה למדפסת (תוכנה) כמו למשל מנהל התקן עבור HP LaserJet III. הערה: שימוש במנהל התקן שונה יחסום את הגישה לחלק מתכונות המוצר.</li> </ul>

## שיפור איכות ההדפסה

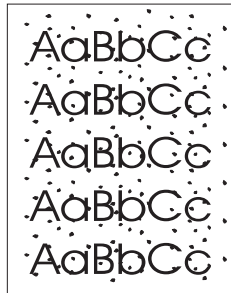
חלק זה של המדריך מספק מידע לגבי הנושאים הבאים:

- דוגמאות של פגמים בתמונה
- תיקון פגמים בהדפסה

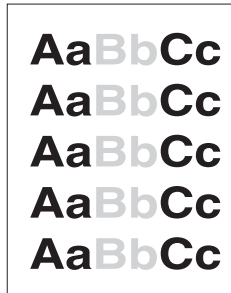
### דוגמאות לפגמים בתמונה



הדפסה לא מלאה



כתמי טונר



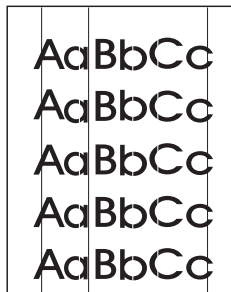
הדפסה חלשה או דהויה



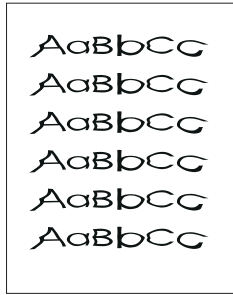
מריחות טונר



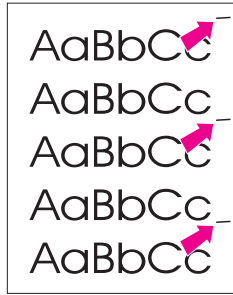
רקע אפור



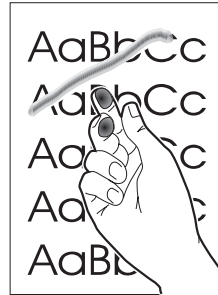
קווים אנכיים



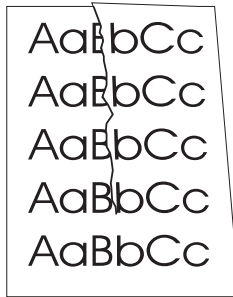
תווים בעלי צורה משונה



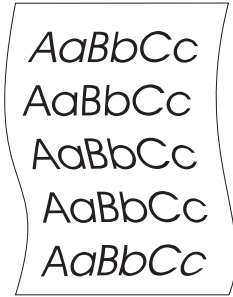
פגמים אנכיים החוזרים על עצמם



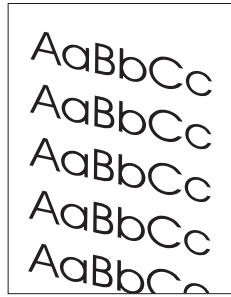
טונר נמרח



קמטים או כפלים



סלסול או גל



עמוד מוטח

## תיקון פגמי הדפסה

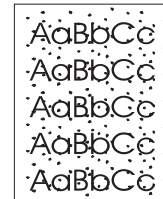
### הדפסה חלשה או דהויה

- אספקת הטונר נמוכה. יתכן שתצליח באופן זמני להאריך את חיי מחסנית הטונר. ראה "טיפול במחסנית הטונר".
- יתכן שהנייר אינו עונה על דרישות המפרטים לנייר של HP (לדוגמא, הנייר יותר מדי לח או מחוספס). ראה "מפרטי נייר המדפסת".
- אם כל העמוד בהיר, התאמת צפיפות ההדפסה נמוכה מדי או שמצב EconoMode מופעל. התאם את צפיפות ההדפסה והפוך את מצב EconoMode במאפייני המדפסת ללא פעיל. ראה "הדפסה תוך שימוש ב-EconoMode (חסכון בטונר)".



### כתמי טונר

- יתכן שהנייר אינו עונה על דרישות המפרטים לנייר של HP (לדוגמא, הנייר יותר מדי לח או מחוספס). ראה "מפרטי נייר המדפסת".
- יתכן שיש לנקות את המדפסת ראה "ניקוי המדפסת" או "ניקוי נתיב הפלט הישיר".



### הדפסה לא מלאה

- יתכן שיש דף נייר פגום בערמה. נסה להדפיס שוב את העבודה.
- תכולת הלחות של הנייר אינה אחידה או שעל פני הנייר יש נקודות לחות. נסה להדפיס עם נייר חדש. ראה "מפרטי נייר המדפסת".
- מנת הנייר הנה גרועה. תהליכי הייצור יכולים לגרום לשטחים מסוימים בנייר לדחות טונר. נסה סוג או יצרן שונה של נייר.
- יתכן שמחסנית הטונר פגומה. ראה "טיפול במחסנית הטונר".

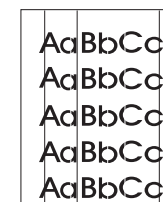


### הערה

אם צעדים אלה לא מתקנים את הבעיה, צור קשר עם סוחר מורשה של HP או נציג שירות.

### קווים אנכיים

- התוף הרגיש לאור בתוך מחסנית הטונר כנראה נשרט. התקן מחסנית טונר חדשה של HP. ראה: "החלפת מחסנית הטונר".





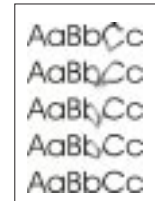
### רקע אפור

- הקטן את הגדרת צפיפות המדפסת. פעולה זו תקטין את כמות ההצללה ברקע. גש להגדרה זו דרך "מאפייני המדפסת (מנהל התקן)".
- שנה את הנייר למשקל בסיסי קל יותר ראה "מפרטי נייר מדפסת".
- בדוק את תנאי סביבת המדפסת; תנאים יבשים מאד (לחות נמוכה) יכולים להגביר את כמות ההצללה ברקע.
- התקן מחסנית טונר חדשה של HP. ראה "החלפת מחסנית הטונר".



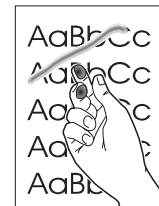
### מריחות טונר

- אם מריחות טונר מופיעות על הקצה המוביל של הנייר, יתכן שמכווני הנייר מלוכלכים. נגב את מכווני הנייר עם בד יבש, נקי מסיבים. ראה "רכיבי מדפסת" או "ניקוי המדפסת".
- בדוק את סוג הנייר ואיכותו.
- נסה להתקין מחסנית טונר חדשה של HP. ראה "החלפת מחסנית הטונר".



### טונר נמרח

- נקה את פנים המדפסת. ראה "ניקוי המדפסת".
- בדוק את סוג הנייר ואיכותו. ראה "מפרטי נייר המדפסת".
- נסה להתקין מחסנית טונר חדשה של HP. ראה "החלפת מחסנית הטונר".



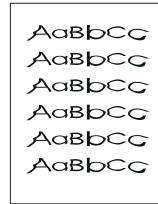
### פגמים אנכיים החוזרים על עצמם

- יתכן שמחסנית הטונר פגומה. אם הסימנים חוזרים על עצמם באותה נקודה בעמוד, התקן מחסנית טונר חדשה של HP. ראה "החלפת מחסנית הטונר".
- יתכן שיש טונר על החלקים הפנימיים של המדפסת ראה "ניקוי המדפסת". אם הפגמים קורים על גב העמוד, כנראה שהבעיה תתוקן אחרי הדפסת מספר דפים נוספים.



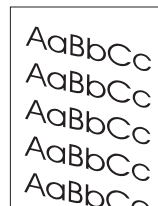
### תווים בעלי צורה משונה

- אם התווים מקבלים צורה לא תקינה, ויוצרים תמונות חלולות, יתכן שמלאי הנייר שהוטען, חלק מדי, נסה נייר שונה. ראה "מפרטי נייר המדפסת".
- אם התווים מקבלים צורה לא תקינה, ויוצרים אפקט גלי, יתכן שסורק הלייזר נזקק לטיפול. ודא שהתווים נוצרים באופן לא תקין גם בדף לבדיקה עצמית. אם אכן זה כך, צור קשר עם סוחר מורשה של HP או נציג שירות. ראה "שרות ותמיכה".



### עמוד מוטה

- ודא שהנייר או אמצעי הדפסה אחר מוטען בצורה נכונה ושהמכוונים אינם צמודים מדי או משוחררים מדי כנגד ערמת הנייר. ראה "טעינת נייר לתוך המדפסת".
- יתכן שמגש הקלט מלא מדי. ראה "טעינת נייר לתוך המדפסת".
- בדוק את סוג הנייר ואיכותו. ראה "מפרטי נייר המדפסת".



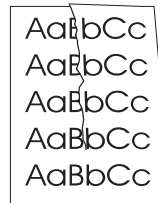
### סלסול או גל

- בדוק את סוג הנייר ואיכותו. טמפרטורה גבוהה וכן לחות יגרמו לנייר להסתלסל. ראה "מפרטי נייר המדפסת".
- יתכן שהנייר נמצא זמן רב מדי במגש הפלט. הפוך את ערימת הנייר במגש. כמו כן, נסה לסובב את הנייר במגש הקלט של הנייר ב-180 מעלות.
- נסה להדפיס תוך שימוש בנתיב הפלט הישיר. ראה "נתיבי פלט של נייר מדפסת".



### קמטים או קפלים

- ודא שהנייר מוטען בצורה תקינה. ראה "טעינת נייר במדפסת".
- בדוק את סוג הנייר ואיכותו. ראה "מפרטי נייר המדפסת".
- נסה להדפיס תוך שימוש בנתיב הפלט הישיר. ראה "נתיבי פלט של נייר מדפסת".
- הפוך את ערימת הנייר במגש או נסה לסובב את הנייר במגש הקלט של הנייר ב-180 מעלות.



## ניקוי המדפסת

במהלך תהליך ההדפסה, נייר, טונר וחלקיקי אבק עשויים להצטבר בתוך המדפסת. במשך הזמן, הצטברות חלקיקים זו עשויה לגרום לבעיות באיכות ההדפסה, כמו כתמי טונר או מריחות טונר. למדפסת יש שתי דרכי ניקוי שיכולות לתקן ולמנוע את סוגי הבעיות הבאות:

- ניקוי אזור מחסנית הטונר
- ניקוי נתיב נייר המדפסת

## ניקוי אזור מחסנית הטונר

ניקוי אזור מחסנית הטונר אינו הכרחי על בסיס קבוע. לפני הניקוי, חפש עודפי טונר בתא המחסנית.

### אזהרה!

לפני ניקוי המדפסת, כבה את המדפסת באמצעות ניתוק כבל החשמל. המתן שהמדפסת תתקרר.

1 כבה את המדפסת על ידי ניתוקה, ולאחר מכן המתן שהמדפסת תתקרר.

2 פתח את דלת המדפסת והוצא את מחסנית הטונר.

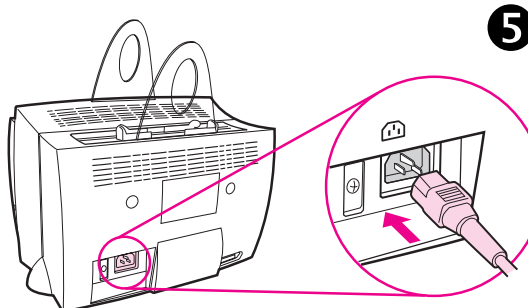
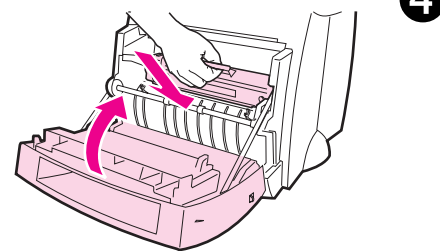
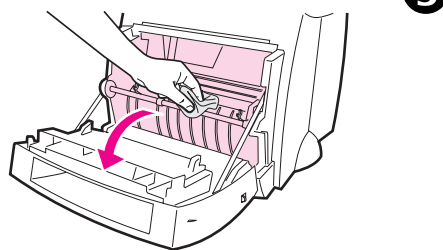
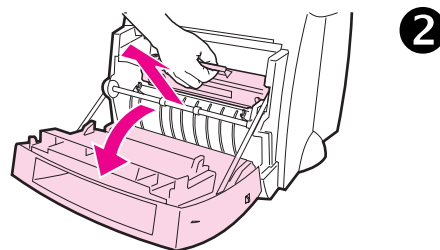
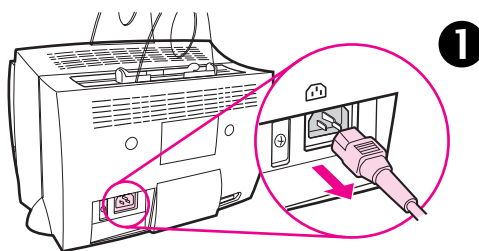
### התראה

כדי למנוע נזק, אל תחשוף את מחסנית הטונר לאור ליותר ממספר דקות. כסה אותה אם יש צורך. כמו כן, אל תיגע בספוג השחור, ואל תעביר את הגלגלת אל תוך המדפסת. אם תעשה זאת, אתה עשוי להזיק למדפסת.

3 נגב עם בד יבש, נקי מסיבים, כל שארית מאזור נתיב הנייר, ומחלל מחסנית הטונר.

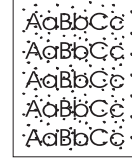
4 החלף את מחסנית הטונר וסגור את דלת המדפסת.

5 חבר את כבל החשמל חזרה למדפסת.



## ניקוי נתיב הנייר של המדפסת

תהליך זה משתמש בנייר העתקה copier-grade paper כדי להסיר אבק וטונר מנתיב הנייר. אל תשתמש בנייר דביק או מחוספס. השתמש בתהליך זה אם אתה מקבל כתמי טונר או נקודות על הדפסות תהליך זה יצור עמוד עם שרידי טונר, שיש להתעלם ממנו.



1 ודא שהנייר טעון במדפסת.

2 ודא שהמדפסת במצב מוכן.

3 לחץ והחזק את לחצן **בצע GO**, למשך 20 שניות (אם תשחרר לפני שעברו 20 שניות המדפסת תבצע איפוס). הנייר יוזן דרך המדפסת.

אחרי שהחזקת את לחצן **בצע GO** במשך 20 שניות, כל אחת משלושת נוריות המדפסת יבהבו עד שתהליך הניקוי יושלם.

---

הערה

---

## שחרור נייר תקוע מהמדפסת

מדי פעם, הנייר נתקע במהלך עבודת הדפסה. חלק מהסיבות כוללות את האפשרויות הבאות:

- מגשי קלט הנייר טעונים באופן לא תקין או מלאים יותר מדי. ראה "טעינת נייר במדפסת".
- נתיב קלט הנייר משתנה במהלך עבודת ההדפסה במקום לפניה.
- אמצעי ההדפסה שבשימוש אינו עונה למפרטי HP. ראה "מפרטי נייר המדפסת".

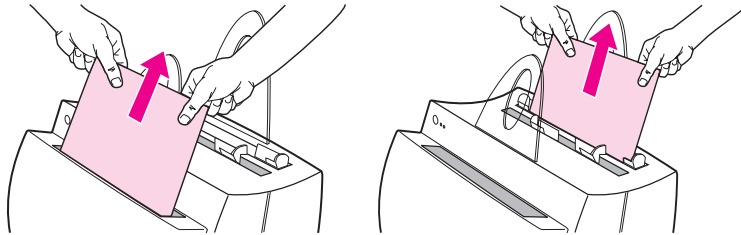
---

### הערה

תמיד הוצא את כל הנייר ממגש הקלט וישר את הערימה כאשר אתה מוסיף נייר חדש. פעולה זו מסייעת למנוע הזנת מספר רב של דפי נייר דרך המדפסת בו זמנית ומפחיתה את מקרי היתקעות נייר. ראה את המדבקה שהדבקת על המדפסת כאשר הגדרת את החומרה.

תקבל הודעה על נייר תקוע על ידי שגיאה בתוכנה ובגוריות לוח הבקרה של המדפסת. ראה "צירופי גוריות מדפסת".

## מיקומים אופייניים של נייר תקוע



- **אזור מחסנית הטונר:** ראה "הסרת נייר תקוע".
- **אזורי מגשי קלט נייר:** אם העמוד עדיין בולט מחוץ למגש קלט הנייר, משוך את העמוד ממגש קלט הנייר עד שהוא יוסר לחלוטין. אם לא ניתן להסיר את העמוד בדרך זו, ראה "הסרת נייר תקוע".
- **נתיבי פלט נייר:** אם העמוד בולט מחוץ לתיבת או נתיב פלט הנייר, משוך אותו עד שהוא יוסר לחלוטין. אם לא ניתן להסיר את העמוד בדרך זו, ראה "הסרת נייר תקוע".

---

### הערה

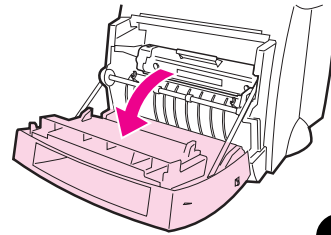
טונר חופשי עשוי להישאר במדפסת אחרי נייר תקוע, הוא יתנקה אחרי הדפסת מספר דפים נוספים.

## הסרת נייר תקוע

אם הסורק מוצמד למדפסת, יתכן שתצטרך למשוך את המדפסת לקצה משטח העבודה כך שהדלת תהיה תלויה מעל קצה המשטח, כדי לאפשר פתיחה מלאה של הדלת.

**1** פתח את דלת המדפסת אם ניתן להסיר את הנייר ללא הסרת מחסנית הטונר, עשה זאת; ראה צעד 3 אחרת, המשך עם צעד 2.

**2** הסר את מחסנית הטונר ומקם אותה בצד, תוך כיסויה עם דף נייר.

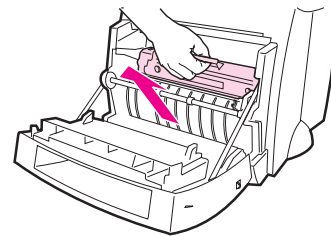


1

---

**התראה**  
נייר תקוע באזור זה יכול לגרום לטונר מפוזר על הנייר. אם נשפך טונר על הבגדים שלך, שטוף אותם עם מים קרים. מים חמים יכתימו את הבד בטונר לצמיתות.

---



2

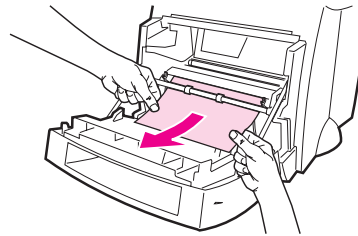
---

**התראה**  
כדי למנוע נזק למחסנית הטונר, אל תחשוף אותה לאור למשך יותר ממספר דקות. כסה אותה עם דף נייר.

---

**המשך בעמוד הבא.**

**3** בעזרת שתי הידיים, אחוז בצד הנייר הבולט ביותר (גם אם זה החלק האמצעי של הנייר) ואז משוך אותו בזהירות מהמדפסת.

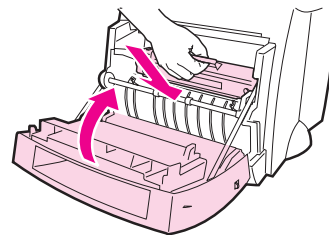


**3**

**הערה**

אם הנייר נקרע, ראה "נייר תקוע: הסרת פיסות קרועות של נייר".

**4** כאשר הנייר התקוע הוסר, החלף את מחסנית הטונר וסגור את דלת המדפסת.



**4**

**הערה**

אם היית צריך להזיז את המדפסת לקצה שולחן העבודה כדי שיהיה מקום לסורק, בדוק את כבל המדפסת ואת חיבורי החשמל, כדי לוודא שהם מחוברים בצורה בטוחה.

יתכן שתצטרך לאפס את המדפסת אחרי שחרור נייר תקוע. ראה "איפוס המדפסת".

**הערה**

הוצא את כל הנייר ממגש קלט הנייר ויישר את הערימה כאשר אתה מוסיף נייר חדש.



## נייר תקוע: הסרת פיסות קרועות של נייר

לעתים, פיסה של נייר תקוע עשויה להיקרע בעת הוצאתה. השתמש בנהלים הבאים כדי להוציא פיסות קטנות של נייר שנשארו במדפסת.

1 ודא שמחסנית הטונר מותקנת ושדלת המדפסת סגורה.

2 כבה את המדפסת והדלק אותה שוב. כאשר מדליקים את המדפסת מחדש, הגלגלת תקדם את פיסה/פיסות הנייר.

### הערה

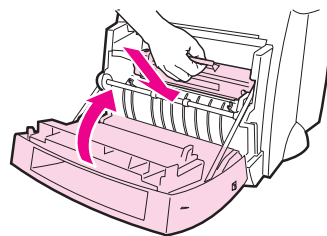
ניתן לכבות ולהדליק מדפסות הפועלות בהספק של 220–240 וולט באמצעות מתג ההפעלה. ראה "כיבוי המדפסת".

3 פתח את דלת המדפסת והסר את מחסנית הטונר.

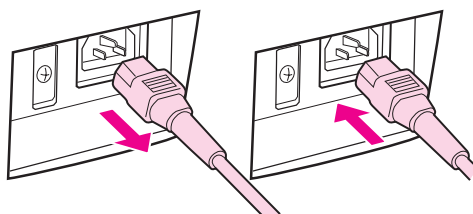
4 הסר את פיסות הנייר.

5 התקן מחדש את מחסנית הטונר וסגור את דלת המדפסת.

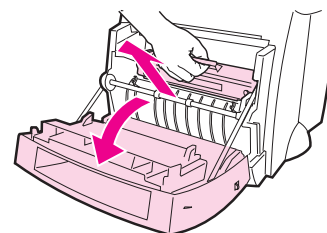
אם הנייר לא יוצא, חזור על צעדים 1 עד 5.



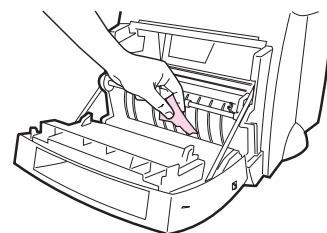
1



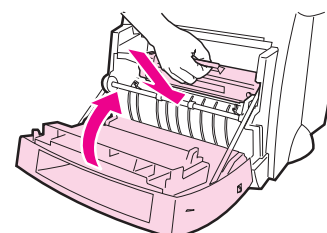
2



3



4



5

## החלפת גלגלת האיסוף

אם המדפסת לא אוספת נייר באופן קבוע (לא מוזן נייר או שיותר מדף אחד מוזן דרך המדפסת), ייתכן ותצטרך להחליף או לנקות את גלגלת האיסוף. ראה "עזרים ומידע לגבי הזמנה" כדי להזמין גלגלת איסוף חדשה.

1 נתק את כבל החשמל מהמדפסת, ולאחר מכן אפשר למדפסת להתקרר.

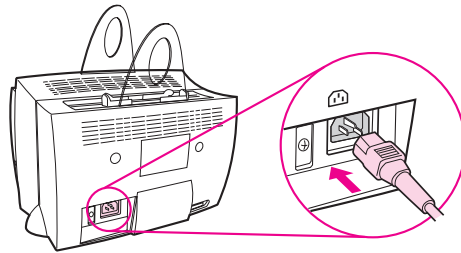
2 פתח את הדלת והסר את מחסנית הטונר.

3 אתר את גלגלת האיסוף.

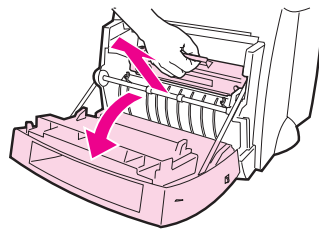
4 סובב את תחתית גלגלת האיסוף כלפי חזית המדפסת.

המשך בעמוד הבא.

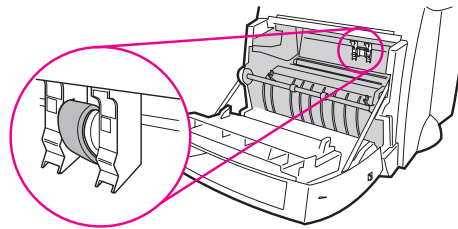
1



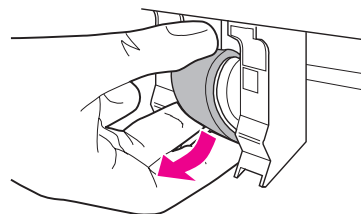
2



3



4



5 משוך בעדינות את גלגלת האיסוף ישירות החוצה.

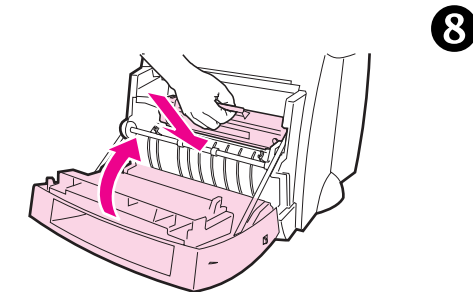
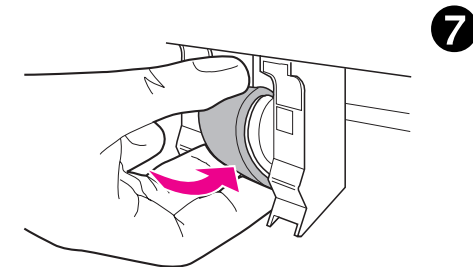
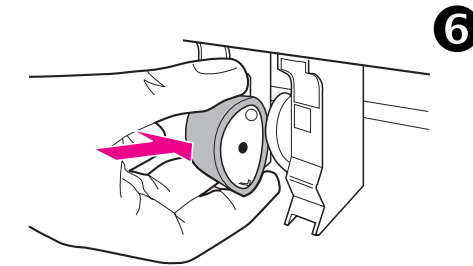
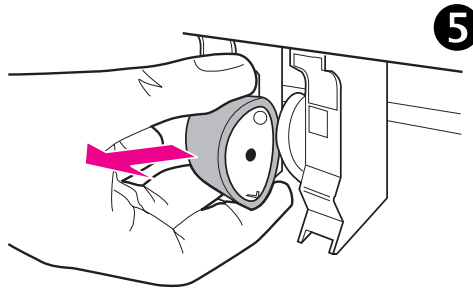
6 מקם את החלק החדש בתוך החריץ של גלגלת האיסוף הישנה.

7 סובב את תחתית גלגלת האיסוף החדשה כלפי הצד האחורי של המדפסת.

8 התקן מחדש את מחסנית הטונר וסגור את דלת המדפסת.

הערה

חבר את המדפסת כדי להדליק אותה שוב.



## ניקוי גלגלת האיטוף

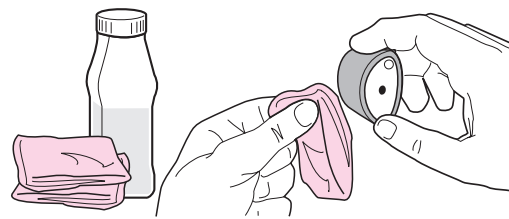
אם ברצונך לנקות את גלגלת האיטוף במקום להחליף אותה, עקוב אחר ההוראות שלהלן:

הסר את גלגלת האיטוף כמתואר ב"החלפת גלגלת האיטוף".

- 1 טבול בד נקי מסיבים באלכוהול-איזופרופיל, ולאחר מכן שפשף את הגלגלת.

### אזהרה!

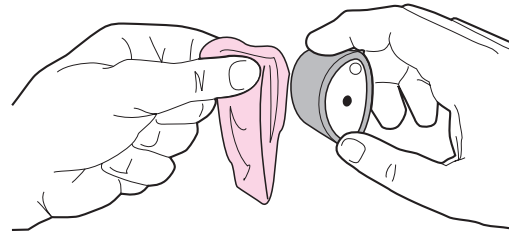
אלכוהול הוא חומר דליק. שמור את האלכוהול והבד רחוק מלהבה פתוחה. אפשר לאלכוהול להתייבש לגמרי לפני שתסגור את המדפסת ותחבר את כבל החשמל.



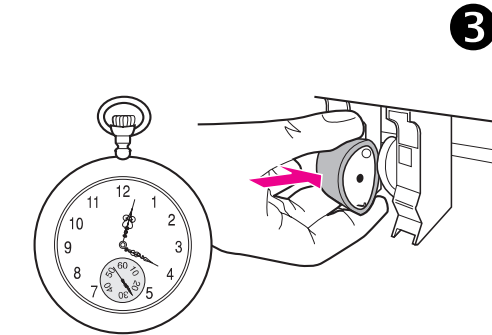
1

2

- 2 באמצעות בד יבש, נקי מסיבים, נגב את גלגלת האיטוף, כדי להסיר לכלוך חופשי.



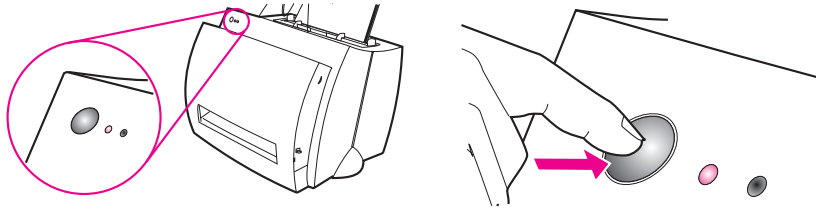
- 3 אפשר לגלגלת האיטוף להתייבש לגמרי לפני שתתקין אותה מחדש במדפסת.



3

## איפוס המדפסת

כדי לאפס את המדפסת, לחץ והחזק את לחצן **Go** שבלוח הבקרה של המדפסת למשך 5 שניות.





# 6 שרות ותמיכה

פרק זה מספק מידע על הנושאים הבאים:

- זמינות
- קבלת שרות לחומרה
- קווים מנחים לאריזה מחדש של המדפסת
- טופס מידע לגבי שירות
- תמיכת HP
- משרדי מכירות ושירות ברחבי העולם.

## זמינות

HP מספקת מגוון של אפשרויות שרות ותמיכה בכל העולם. זמינות תוכניות אלה תשתנה בהתאם למיקום שלך.

## קבלת שירות לחומרה

אם החומרה שלך מתקלקלת במהלך תקופת האחריות, HP מציעה את אפשרויות התמיכה הבאות:

- **שרות תיקונים של HP:** HP תארגן איסוף של היחידה, תיקונה והחזרתה אליך תוך 5–10 ימים, תלוי במיקום שלך.
- **ספק שירות מורשה של HP:** אתה יכול להחזיר את היחידה לספק שרות מורשה מקומי.
- **החלפה מהירה:** HP מספקת מדפסת משופצת חלופית קבועה למחרת היום בו התקבלה הקריאה לפני 2 אחה"צ זמן האוקינוס השקט (רק ארה"ב וקנדה).



## הנחיות לאריזת המדפסת מחדש

- אם אפשר, כלול דוגמאות הדפסה ו-5 עד 10 דפי נייר או אמצעי הדפסה אחר שלא מדפיס בצורה תקינה.
- הסר ושמור כל DIMMs (זיכרון) המותקן במדפסת. ראה "הסרת DIMMs".
- הסר את הסורק.
- הסר ושמור כל כבלים ועזרים אופציונליים.

---

**התראה**

חשמל סטטי עשוי לגרום נזק ל-DIMMs. כאשר אתה מטפל ב-DIMMs, לבש רצועה אנטי-סטטית מוארקת על פרק כף היד או גע לעתים תכופות בשטח הפנים של החבילה האנטי-סטטית של DIMMs, ולאחר מכן גע במתכת חשופה על המדפסת.

- הסר ושמור את מחסנית הטונר.

---

**התראה**

כדי למנוע נזק למחסנית הטונר, אחסן את המחסנית באריזה המקורית או אחסן אותה כך שלא תיחשף לאור.

- השתמש במיכל המשלוח המקורי ובחומר האריזה, אם אפשר. נזק במשלוח כתוצאה של אריזה לא מתאימה הוא באחריותך. אם כבר זרקת את חומר האריזה של המדפסת, צור קשר עם שירות משלוח מקומי למידע על אריזה מחדש של המדפסת.
- צרף עותק מלא של טופס מידע לגבי שרות.
- HP ממליצה שתבטח את הציוד למשלוח.

## טופס מידע לגבי שירות

---

טופס מידע לגבי שרות

---

מי מחזיר את הצידוד?	תאריך:	
איש קשר:	טלפון:	
איש קשר חלופי:	טלפון:	
כתובת משלוח החזרה:	הוראות משלוח מיוחדות:	
מה נשלח?	מספר דגם:	מספר סדרתי:

---

צרף בבקשה כל תדפיס רלוונטי כאשר אתה מחזיר צידוד. אל תשלח עזרים שאינם נחוצים להשלמת התיקון (חוברות הוראות, צידוד ניקוי וכ"י)

---

מה צריך לעשות?

1. תאר את התנאים של התקלה (מהי התקלה? מה עשית כאשר קרתה התקלה? איזו תוכנה הפעלת? האם אתה יכול לשחזר את התקלה?)

---

2. אם התקלה מתרחשת לסירוגין, כמה זמן עובר בין תקלה לתקלה?

---

3. האם היחידה מחוברת לאחד מהבאים? (אנא ספק מידע את מספרי היצרן והדגם).

מחשב אישי: מודם:רש:

---

4. הערות נוספות:

---

## תמיכת HP

תודה על רכישתך. יחד עם המוצר, קיבלת מגוון שירותי תמיכה מ-Hewlett-Packard ושותפי התמיכה שלנו שמיועדים לתת לך את התוצאות הרצויות, במהירות ובמקצועיות.

אנא הכן את מספר הדגם, המספר הסדרתי, תאריך הקניה ותיאור הבעיה לנציג תמיכת HP שלך.

לגבי תמיכה המידע הבא זמין:

- שרות לקוחות ועזרה בתיקוני מוצרים (ארה"ב וקנדה)
- מרכז תמיכה ללקוחות באירופה
- שירותים מקוונים
- קבלת עזרים לתוכנה ומידע אלקטרוני
- הזמנה ישירה מ-HP של עזרים וציוד
- תקליטור תמיכה של HP
- מידע לגבי שרות HP
- HP SupportPack
- HP FIRST

### שרות לקוחות ועזרה בתיקוני מוצרים (ארה"ב וקנדה)

התקשר למספר 323-2551 (208) (1) בין הימים שני עד ששי, מהשעה 6:00 עד 22:00 ובשבת מ-9:00 עד 16:00 (Mountain Time) חינם בתוקפת האחריות. בכל מקרה, התעריפים הסטנדרטיים של שיחות חוץ נשארים בתוקף. כאשר אתה מתקשר, ודא שהמערכת שלך בקרבת מקום והמספר הסדרתי מוכן.

התקשר 555-1500 (900) (1) (\$2.5 לדקה), תעריף מקסימלי של \$25.00 לשיחה, (ארה"ב בלבד) או התקשר לטלפון 1-800-999-1148 (\$25 לשיחה, כרטיסי אשראי Visa או Mastercard, ארה"ב וקנדה). מיום שני עד יום ששי מהשעה 6:00 עד 22:00 ובשבת מ-9:00 עד 16:00 (Mountain Time). החיוב מתחיל רק כאשר אתה מקושר לטכנאי תמיכה. \*המחירים נתונים לשינוי.

## מרכז תמיכה ללקוחות באירופה

שפה ואפשרויות במדינות שונות

פתוח מיום שני עד יום ששי בשעות 8:30 - 18:00 זמן CET.

HP מספקת תמיכה טלפונית חינם במהלך תקופת האחריות. על ידי חיוג למספר טלפון מהרשימה שלהלן, תקושר לצוות המענה, הממתין לסייע לך. אם אתה מעוניין בתשובה לאחר תום תקופת האחריות, תוכל לקבל תמיכה בתשלום באותו מספר טלפון. התעריף נגבה לפי אירוע. כאשר הנך מתקשר ל-HP, ודא שהמידע הבא מוכן לפניך: שם מוצר ומספר סדרתי של המוצר, תאריך הקנייה, ותיאור הבעיה.

### אנגלית

אירלנד: 662-5525 (1) (353)

בריטניה: 512-5202 (171) (44)

### הולנדית

בינלאומי: 512-5202 (171) (44)

בלגיה: 626-8806 (2) (32)

הולנד: 606-8751 (20) (31)

### צרפתית

צרפת: 43-62-3434 (01) (33)

בלגיה: 626-8807 (2) (32)

שוויץ: 880-1111 (84) (41)

### גרמנית

גרמניה: 525-8143 (180) (49)

אוסטריה: 0660-6386 (1) (43)

### נורווגית

נורווגיה: 2211-6299 (47)

### דנית

דנמרק: 3929-4099 (45)

### פינית

פינלנד: 0203-47288 (9) (358)

### שוודית

שוודיה: 619-2170 (8) (46)

**איטלקית**

איטליה: (39) (2) 264-10350

**ספרדית**

ספרד: (34) (90) 232-1123

**פורטוגזית**

פורטוגל: (351) (1) 441-7199

**מספרי תמיכה במדינות:** אם אתה מעוניין בתמיכה לאחר תום תקופת האחריות, שירותי תיקון מוצר נוספים, או אם המדינה שלך אינה נמצאת ברשימה שלהלן, ראה "משרדי מכירות ושירותים ברחבי העולם."

787-8080	ארגנטינה
(61) (3) 272-8000	אוסטרליה
022-829-6612	ברזיל
(1) (208) 323-2551	קנדה
(86) (10) 65053888-5959	סין
800-360999	ציילה
(420) (2) 613 07 310	הרפובליקה הצ'כית
(30) (1) 689-6411	יוון
(852) 800-96-7729	הונג-קונג
(36) (1) 343-0310	הונגריה
(91) (11) 682-6035	הודו
(91) (11) 682-6069	
(62) (21) 350-3408	אינדונזיה
(82) (2) 3270-0700	קוריאה
(82) (080) 999-0700	קוריאה, מחוץ לסיאול
(60) (3) 295-2566	מלזיה
01 800-22147	מקסיקו (מקסיקו סיטי)
01 800-90529	מקסיקו (מחוץ למקסיקו סיטי)
(64) (9) 356-6640	ניו-זילנד
(63) (2) 894-1451	פיליפינים
(48) (22) 37-5065	פולין
(351) (1) 301-7330	פורטוגל

(7) (95) 923-5001  
(65) 272-5300  
(886) (02) 717-0055  
66 (2) 661-4011-4  
(90) (212) 224-5925

רוסיה  
סינגפור  
טאיוון  
תאילנד  
תורכיה

## שרותים מקוונים

לגישה 24 שעות ביממה למידע דרך המודם שלך, אנא מציעים שרותים אלה:

### World Wide Web URL

מנהלי התקן למדפסות, תוכנה מעודכנת למדפסת HP, יחד עם מידע על מוצרים ותמיכה ניתן לקבל מכתובות ה-URL הבאות:

http://www.hp.com/support/lj1100 בארה"ב

http://www2.hp.com באירופה

ניתן לקבל מנהלי התקן למדפסת (דרייברים) מהאתרים הבאים:

http://www.hp.co.kr בקוריאה

http://www.hp.com.tw בטאיוון

או אתר ה-

http://www.dds.com.tw Web המקומי למנהלי התקן

### America Online

America Online/Bertelsmann זמינה בארה"ב, צרפת, גרמניה ובריטניה. מנהלי התקן למדפסות, עדכוני תוכנה למדפסות של HP ומסמכי תמיכה, כדי לסייע בשאלותיך לגבי מוצרי HP זמינים. השתמש במילת המפתח HP כדי להתחיל את הסיור שלך או התקשר 1-800-827-6364 לקוח מועדף #1118 כדי להירשם. באירופה, התקשר למספר המתאים להלן:

0222 58 58 485 אוסטריה

++353 1 704 90 00 צרפת

0180 531 31 64 גרמניה

0848 80 10 11 שוויץ

0800 279 1234 בריטניה

### CompuServe™

מנהלי התקן למדפסות, עדכוני תוכנה למדפסות של HP ושיתוף אינטראקטיבי של מידע טכני עם חברים נוספים זמין ב- "HP User's Forums" ב- CompuServe (GO HP), או התקשר לטלפון 1-800-524-3388 ובקש את נציג #51 כדי להירשם (CompuServe). זמינה גם בבריטניה, צרפת, בלגיה, שוויץ, גרמניה ואוסטריה.

## השגת עזרי תוכנה ומידע אלקטרוני

השגת מנהלי התקן למדפסת.

### ארה"ב וקנדה

טלפון: (1) (970) 339-7009

דואר: Hewlett-Packard Co.

P.O. Box 1754

Greeley, CO 80632

U.S.A.

פקס: (1) (970) 330-7655

### אסיה וארצות המזרח הרחוק

צור קשר עם Fulfill Plus בטלפון 740-4477 (65) (הונג-קונג, אינדונזיה, פיליפינים, מלזיה או סינגפור). עבור קוריאה, חייג 3270-0805 (2) (82) או 3270-0893 (2) (82).

### אוסטרליה, ניו-זילנד והודו

עבור אוסטרליה וניו-זילנד, חייג 565-6099 (2) (61).

עבור הודו, חייג 682-6035 (11) (91).

### אירופה

חייג 986-5511 (142) (44).



## הזמנה ישירה של עזרים ואספקה מ-HP

יש לצלצל 1-800-538-8787 (ארה"ב) או 1-800-387-3154 (קנדה).

## תקליטור תמיכה של HP

כלי תמיכה זה מציע מערכת מידע מקוונת מקיפה המתוכננת לספק מידע טכני ומידע מוצר לגבי מוצרי HP. כדי להירשם לשרות רבעוני זה בארה"ב או קנדה, חייג 1-800-457-1762. בהונג-קונג, אינדונזיה, מלזיה או סינגפור, התקשר ל-Fulfill Plus בטלפון 740-4477 (65).

## מידע לגבי שרות HP

כדי לאתר את ספקי השרות המורשים של HP, חייג 1-800-243-9816 (ארה"ב) או 1-800-387-3867 (קנדה).

## HP SupportPack

חייג 1-800-835-4747 (ארה"ב בלבד).

בכל שאר המדינות, צור קשר עם הספק המורשה שלך.

## HP FIRST תמיכה

הפקס של HP FIRST יעביר מידע מפורט לגבי פתרון בעיות נפוצות בתוכנה ועצות לפתרון בעיות לגבי מוצר HP שבידך. התקשר מכל טלפון לחיוג צלילים ובקש עד שלושה מסמכים בשיחה. מסמכים אלה יישלחו למספר הפקס שתמסור.

3 9272-2627 (0) (61)	אוסטרליה
0660-8128	אוסטריה
0800 1 1906	בלגיה (הולנדית)
0800 1 7043	בלגיה (צרפתית)
1-800-333-1917	קנדה
+86 (0) 10 6505-5280	סין
800-10453	דנמרק
+31 20 681 5792	אנגלית (מחוץ לבריטניה)

800-13134	פינלנד
0800-905900	צרפת
0130-810061	גרמניה
(852) 2506-2422	הונג-קונג
(36) (1) 252-4647	הונגריה
+91 (0) 11 682 6031	הודו
+62 (0) 21 352 2044	אינדונזיה
1678-59020	איטליה
+82 (0) 2 769 0543	קוריאה
+60 (0) 3 298 2478	מלזיה
0800-0222420	הולנד
+64 (0) 09 356 6642	ניו-זילנד
800-11319	נורווגיה
05 05 313342	פורטוגל
+65 275 7251	פיליפינים
+65 275 7251	סינגפור
900-993123	ספרד
020-79-5743	שוודיה
0800-551527	שוויץ (גרמנית)
0800-551526	שוויץ (צרפתית)
(886) (2) 719-5589	טאיוון
66 (2) 661 3511	תאילנד
0800-960271	בריטניה
1 (800) 333-1917	ארה"ב

## משרדי מכירות ושירות ברחבי העולם

לפני שאתה מתקשר למשרד מכירות ושירות של HP ודא שאתה יוצר קשר עם המספר הנכון של מרכז התמיכה הרשום בחלק "תמיכת HP". אין להחזיר מוצרים למשרדים הבאים:

### ארגנטינה

Hewlett-Packard Argentina S.A.  
Montañeses 2140/50/60  
1428 Buenos Aires  
טלפון: (54) (1) 787-7100  
פקס: (54) (1) 787-7213

### ארה"ב

Hewlett-Packard Company  
11311 Chinden Blvd.  
Boise, ID 83714 USA  
טלפון: (208) 323-2551  
HP FIRST  
פקס: (800) 333-1917  
או (208) 334-4809  
תיקון מורשה: (800) 243-9816 :

### בלגיה

Hewlett-Packard Belgium S.A. NV  
Boulevard de la Woluwe-Woluwedal 100-102  
B-1200 Brussels  
טלפון: (32) (2) 778-31-11  
פקס: (32) (2) 763-06-1

### ברזיל

Edisa Hewlett-Packard SA  
Alameda Rio Negro 750  
06454-050 Alphaville - Barueri-SP  
טלפון: (55) (11)- 7296-8000

### בריטניה

Hewlett-Packard Ltd.  
Cain Road  
Bracknell  
Berkshire RG12 1HN  
טלפון: (44) (134) 436-9222  
פקס: (44) (134) 436-3344

### גרמניה

Hewlett-Packard GmbH  
Herrenberger Straße 130  
71034 Böblingen  
טלפון: (49) (180) 532-6222  
פקס: (49) (180) 525-8143  
(49) (180) 531-6122

### אוסטריה

Hewlett-Packard GmbH  
Lieblgasse 1  
A-1222 Vienna  
טלפון: (43) (1) 25000-555  
פקס: (43) (1) 25000-500

### אוסטרליה

Hewlett-Packard Australia Ltd.  
31-41 Joseph Street  
Blackburn, VIC 3130  
טלפון: (61) (3) 272-2895  
פקס: (61) (3) 898-7831  
מרכז תיקון חומרה:  
טלפון: (61) (3) 272-8000  
תמיכה באחריות מורחבת:  
טלפון: (61) (3) 272-2577  
מרכז מידע למשתמשים:  
טלפון: (61) (3) 272-8000

### אזור המזרח הרחוק

Hewlett-Packard Asia Pacific Ltd.  
17-21/F Shell Tower, Times Square  
1 Matheson Street, Causeway Bay  
Hong Kong  
טלפון: (852) 2599-7777  
פקס: (852) 2506-9261  
מרכז תיקון חומרה:  
טלפון: (852) 2599-7000  
תמיכה באחריות מורחבת:  
טלפון: (852) 2599-7000  
מרכז מידע למשתמשים:  
טלפון: (852) 2599-7066

### איטליה

Hewlett-Packard Italiana SpA  
Via Giuseppe di Vittorio, 9  
Cernusco Sul Naviglio  
I-20063 (Milano)  
טלפון: (39) (2) 921-21  
פקס: (39) (2) 921-04473

## המזרח התיכון/אסיה

ISB HP Response Center  
Hewlett-Packard S.A.  
Rue de Veyrot 39  
P.O. Box 364  
CH-1217 Meyrin - Geneva  
Switzerland  
טלפון: (41) (22) 780-4111

## הרפובליקה הצ'כית

Hewlett-Packard s. r. o.  
Novodvorská 82  
CZ-14200 Praha 4  
טלפון: (42) (2) 613-0711  
פקס: (42) (2) 471-7611

## ונצואלה

Hewlett-Packard de Venezuela S.A.  
Los Ruices Norte  
3A Transversal  
Edificio Segre Caracas 1071  
טלפון: (58) (2) 239-4244  
פקס: (58) (2) 239-3080

## טאיוון

Hewlett-Packard Taiwan Ltd.  
8th Floor  
337, Fu-Hsing North Road  
Taipei, 10483  
טלפון: (886) (2) 2717-0055  
פקס: (886) (2) 2514-0276  
מרכז תיקון חומרה, חייג:  
(886) (2) 2717-9673 North  
(886) (4) 327-0153 Central  
(886) (080) 733-733 South  
קשר לתמיכה באחריות מורחבת:  
טלפון: (886) (2) 2714-8882

## יוון

Hewlett-Packard Hellas  
62, Kifissias Avenue  
GR-15125 Maroussi  
טלפון: (30) (1) 689-6411  
פקס: (30) (1) 689-6508

## דנמרק

Hewlett-Packard A/S  
Kongevejen 25  
DK-3460 Birkerød  
Denmark  
טלפון: (45) 3929 4099  
פקס: (45) 4281-5810

## מטה דרום אמריקה

5200 Blue Lagoon Drive Suite 950  
Miami, FL 33126, USA  
טלפון: (1) (305) 267-4220

## הודו

Hewlett-Packard India Ltd.  
Paharpur Business Centre  
21 Nehru Place  
New Delhi 110 019  
טלפון: (91) (11) 647-2311  
פקס: (91) (11) 646-1117  
מרכז תיקון חומרה ותמיכה באחריות מורחבת:  
טלפון: (91) (11) 642-5073  
פקס: (91) (11) 682-6042

## הולנד

Hewlett-Packard Nederland  
BV Startbaan 16  
NL-1187 XR Amstelveen  
Postbox 667  
NL-1180 AR Amstelveen  
טלפון: (31) (020) 606-87-51  
פקס: (31) (020) 547-7755

## הונגריה

Hewlett-Packard Magyarország Kft.  
Erzsébet királyné útja 1/c.  
H-1146 Budapest  
טלפון: (36) (1) 461-8111  
פקס: (36) (1) 461-8222  
מרכז תיקון חומרה:  
טלפון: (36) (1) 343-0312  
מרכז מידע למשתמשים:  
טלפון: (36) (1) 343-0310

## מקסיקו

Hewlett-Packard de México, S.A. de  
C.V.  
Prolongación Reforma No. 700  
Lomas de Santa Fe  
01210 México, D.F.  
טלפון: 01-800-22147  
מחוז למקסיקו סיטי  
טלפון: 01 800-90529

## נורבגיה

Hewlett-Packard Norge A/S  
Postboks 60 Skøyen  
Drammensveien 169  
N-0212 Oslo  
טלפון: (47) 2273-5600  
פקס: (47) 2273-5610

## ניו-זילנד

Hewlett-Packard (NZ) Limited  
Ports of Auckland Building  
Princes Wharf, Quay Street  
P.O. Box 3860  
Auckland  
טלפון: (64) (9) 356-6640  
פקס: (64) (9) 356-6620  
מרכז תיקון חומרה ותמיכה באחריות  
מורחבת:  
טלפון: (64) (9) 0800-733547  
מרכז מידע למשתמשים:  
טלפון: (64) (9) 0800-651651

## סין

China Hewlett-Packard Co. Ltd.  
Level 5, West Wing Office  
China World Trade Center  
No. 1, Jian Guo Men Wai Avenue  
Beijing 100004  
טלפון: 5450 ש (86) (10) 6505-3888  
פקס: (86) (10) 6505-1033  
מרכז תיקון חומרה ותמיכה באחריות  
מורחבת:  
טלפון: 6101/2 ש (86) (10) 6262-5666  
(86) (10) 6261-4167

## סינגפור

Hewlett-Packard Singapore  
(Sales) Pte Ltd  
450 Alexandra Road  
Singapore (119960)  
טלפון: (65) 275-3888  
פקס: (65) 275-6839  
מרכז תיקון חומרה ומרכז מידע ללקוחות:  
טלפון: (65) 272-5300  
תמיכה באחריות מורחבת:  
טלפון: (65) 272-5333

## ספרד

Hewlett-Packard Española, S.A.  
Carretera de la Coruña km 16.500  
E-28230 Las Rozas, Madrid  
טלפון: (34) (1) 626-1600  
פקס: (34) (1) 626-1830

## פולין

Hewlett-Packard Polska  
Al. Jerozolimskic 181  
02-222 Warszawa  
טלפון: (48-22) 608-77-00  
פקס: (48-22) 608-76-00

## פינלנד

Hewlett-Packard Oy  
Piispankalliontie 17  
FIN-02200 Espoo  
טלפון: (358) (9) 887-21  
פקס: (358) (9) 887-2477

## צילה

Hewlett-Packard de Chile  
Avenida Andres Bello 2777 of. 1  
Los Condes  
Santiago, Chile

## צרפת

Hewlett-Packard France  
42 Quai du Point du Jour  
F-92659 Boulogne Cedex  
טלפון: (33) (146) 10-1700  
פקס: (33) (146) 10-1705

## קולומביה

Hewlett-Packard Colombia  
Calle 100 No. 8A -55  
Torre C Oficina 309  
Bogotá, Colombia

## קוריאה

Hewlett-Packard Korea  
25-12,  
Yoido-dong, Youngdeungpo-ku  
Seoul 150-010  
טלפון: (82) (2) 769-0114  
פקס: (82) (2) 784-7084  
מרכז תיקון חומרה:  
טלפון: (82) (2) 3270-0700  
(82) (2) 707-2174 (DeskJet)  
(82) (2) 3270-0710 (Hardware)  
תמיכה באחריות מורחבת:  
טלפון: (82) (2) 3770-0365 (Bench)  
(82) (2) 769-0500 (Onsite)

## קנדה

Hewlett-Packard (Canada) Ltd.  
17500 Trans Canada Highway  
South Service Road  
Kirkland, Québec H9J 2X8  
טלפון: (1) (514) 697-4232  
פקס: (1) (514) 697-6941

Hewlett-Packard (Canada) Ltd.  
5150 Spectrum Way  
Mississauga, Ontario L4W 5G1  
טלפון: (1) (905) 206-4725  
פקס: (1) (905) 206-4739

## רוסיה

AO Hewlett-Packard  
Business Complex Building #2  
129223, Moskva, Prospekt Mira VVC  
טלפון: (7) (95) 928-6885  
פקס: (7) (95) 974-7829

## שוודיה

Hewlett-Packard Sverige AB  
Skalholmsgatan 9  
S-164 97 Kista  
טלפון: (46) (8) 444-2000  
פקס: (46) (8) 444-2666

## שוייץ

Hewlett-Packard (Schweiz) AG  
In der Luberzen 29  
CH-8902 Urdorf/Zürich  
טלפון: (41) (084) 880-11-11  
פקס: (41) (1) 753-7700

## תאילנד

Hewlett-Packard (Thailand) Ltd.  
23-25/f Vibulthani Tower II  
3199 Rama 4 Rd, Klongtan  
Klongtoey, Bangkok 10110  
Thailand  
טלפון: (66) (2) 661-3900-34  
פקס: (66) (2) 661-3935-37  
מרכז תיקון חומרה:  
טלפון: (66) (2) 661-3900 ש 6001/ 6002  
מרכז מידע למשתמשים:  
טלפון: (66) (2) 661-3900 ש 3211, 3232

## תורכיה

Hewlett-Packard Company  
Bilgisayar Ve ölçüm Sistemleri AS  
19 Mayıs Caddesi Nova  
Baran Plaza Kat: 12  
80220 Sisli-Istanbul  
טלפון: (90) (212) 224-5925  
פקס: (90) (212) 224-5939



## מפרטי המדפסת

פרק זה מכיל מידע בנושאים הבאים:

- מפרטים
- תאימות להוראות FCC
- תכנית הניהול הסביבתי של המוצר
- רשימת נתוני בטיחות של החומרים
- הצהרות תקינה

## מפרטים

מפרטי המדפסת	
מפרטים סביבתיים	
סביבת התפעול	המדפסת מחוברת לשקע זרם חילופין: ● טמפרטורה: 10°C עד 32.5°C (50°F עד 90.5°F) ● לחות: 20%–80% (ללא התעבות)
סביבת האחסון	המדפסת אינה מחוברת לשקע זרם חילופין: ● טמפרטורה 0°C עד 40°C (32°F עד 104°F) ● לחות: 10%–90% ללא התעבות
אקוסטיקה	
עוצמת הרעש	בזמן ההדפסה: עוצמת קול 6.1 בל (לפי ISO 9296) ● (HP LaserJet 1100 נוסה במהירות 8 ppm (8 עמודים בדקה): ● עוצמת לחץ הקול (עמדת משקיף): 46 dB (דציבל) ● עוצמת לחץ הקול (עמדת מפעיל): 55 dB (דציבל) כאשר המדפסת נמצאת במצב כוונות ובמצב המתנה לפעולה: שקט
מפרטי חשמל	
דרישות הספק	● 120–100 וולט (+/-10%), 50/60 Hz (+/-2); 127 וולט, 60 Hz NOM או ● 220 וולט (+/-10%), 50/60 Hz (+/-2 Hz) ● 220–240 וולט (+/-10%), 50 Hz (+/-2 Hz)
צריכת הספק	● בזמן הדפסה: 170 וואט (ממוצע) ● בזמן המתנה וחסך באנרגיה: 6 וואט
קיבולת מעגל מינימלית מומלצת	4.5A @ 115 וולט; 2.3A @ 230 וולט



**מפרטי המדפסת (המשך)**

<b>מפרטים פיזיים</b>	
מידות	<ul style="list-style-type: none"> <li>● רוחב: 367 מ"מ (14.5 אינץ')</li> <li>● עומק: 325 מ"מ (12.8 אינץ')</li> <li>● גובה: 378 מ"מ (14.9 אינץ')</li> </ul>
משקל (מחסנית מותקנת)	7.3 ק"ג (16.1 ליברות)
<b>יכולות ודירוג המדפסת</b>	
מהירות הדפסה	8 עמודים לדקה (נייר בגודל "קווארטו") (21.59 ס"מ X 27.95 ס"מ)
תכולת תיבת הקלט	125 דפי נייר במשקל רגיל של 75 גרי לממ"ר (20 ליברות) או עד ל-10 מעטפות
תכולת תיבת הפלט	125 דפי נייר במשקל רגיל של 75 גרי לממ"ר (20 ליברות)
גודל מינימלי של הנייר	76 x 127 מ"מ (3 x 5 אינץ')
גודל מקסימלי של הנייר	216 x 356 מ"מ (8.5 x 14 אינץ')
זיכרון בסיסי	4 MB (מגבייט) ROM ו-2 MB RAM
הרחבת זיכרון משודרג	קיים חריץ DIMM אחד המיועד ל-RAM DIMM בן 4, 8 או 16 מגבייט (MB)
הפרדת הדפוס	600 נקודות לאינץ' (dpi)
מחזור פעולה	7,000 עמודים מודפסים בצד אחד, לחודש

## תאימות להוראות FCC

ציוד זה נבדק ונמצא תואם את המגבלות למכשיר דיגיטלי מדרג ב', כמפורט בחלק 15 בתקנות ה-FCC. מגבלות אלה תוכננו למתן הגנה סבירה נגד הפרעות למתקנים באזורי מגורים. ציוד זה מייצר, משתמש ועשוי להקרין אנרגיה גלי רדיו. אם לא יותקן ולא יעשה בו שימוש בהתאם להוראות, הוא עלול לגרום להפרעות בתקשורת רדיו. בכל מקרה אין ערובה שלא יהיו הפרעות במתקן מסוים. אם ציוד זה גורם להפרעות בקליטת שידורי רדיו או טלביזיה, מומלץ שהמשתמש ינסה למנוע את ההפרעה על ידי אחד או יותר מהאמצעים הבאים:

- כוון את אנטנת הקליטה מחדש או מקם אותה במקום אחר.
- הגדל את המרחק בין הציוד והמקלט.
- חבר את הציוד לשקע הפועל במעגל שונה מזה אליו מחובר המקלט.
- היועץ בסוחר ממנו קנית את הציוד או בטכנאי רדיו/טלביזיה מנוסה.

כל שינוי או תיקון שנעשו במדפסת בלי אישור מפורש של HP עלול לגרום לביטול הרשאתו של המשתמש להפעיל ציוד זה.

לשם עמידה במגבלות דרג ב' כמפורט בחלק 15 בתקנות ה-FCC, יש להשתמש בכבל ממשק מוגן.

---

הערה

---

# תכנית הניהול הסביבתי של המוצר

## הגנה על הסביבה

חברת Hewlett-Packard מחויבת לייצור מוצרים איכותיים השומרים על הסביבה. במדפסת HP LaserJet שולבו כמה תכונות למזעור ההשפעה על הסביבה שלנו.

## מדפסת ה HP LaserJet מונעת:

### ייצור אוזון

בתהליך האלקטרוטוגרפי (ייצור תמונות על ידי חשמל) משתמשת המדפסת בגלגלות טוענות, ולכן לא נוצרת כמות ניכרת של גז אוזון ( $O_3$ ).

## תכנון זה של HP LaserJet מקטין:

### צריכת אנרגיה

צריכת האנרגיה יורדת עד כדי 6 וואט כאשר המדפסת נמצאת במצב של הספק נמוך PowerSave. הדבר חוסך משאבים טבעיים, וגם כסף, בלי להשפיע על הביצועים המעולים של המדפסת. מוצר זה נמצא ראוי לקבל ENERGY STAR. ה-ENERGY STAR הוא תכנית התנדבותית שנוסדה כדי לעודד פיתוח מוצרים משרדיים יעילים מבחינת צריכת אנרגיה. ENERGY STAR הנו סימן שירות רשום של ה-EPA (הסוכנות הפדרלית להגנת הסביבה) בארה"ב.



כשותפה בתוכנית ENERGY STAR החליטה חברת Hewlett-Packard כי מוצר זה חייב לעמוד בקווים המנחים של ENERGY STAR בנוגע ליעילות צריכת האנרגיה.

### צריכת טונר

EconoMode משתמש בכמות קטנה משמעותית של טונר, והדבר יכול להביא להארכת חיי מחסנית הטונר.

### שימוש בנייר

אם הדבר ניתן בסוג התוכנה הנמצאת בשימוש, ניתן לקבוע כי מספר דפים מהמסך שלך יודפסו על דף נייר אחד. צורת הדפסה זו (N-up), ויכולת ההכפלה הידנית של המדפסת שמאפשרת הדפסה דו-צדדית, עשויים להקטין את השימוש בנייר ואת צריכת המשאבים הטבעיים הנובעת מן השימוש בנייר.

## תכנון מ דפסת ה-HP LaserJet מאפשר מיחזור של:

### פלסטיק

חלקי הפלסטיק מסומנים בסימנים לפי תקן בינלאומי, המשפרים את היכולת לזהות את סוגי הפלסטיק לצורכי מיחזור בסיום חייה של המדפסת.

### מחסניות טונר HP

במדינות רבות ניתן להחזיר את מחסנית/תוף הטונר ל-HP באמצעות תכנית המיחזור HP Planet Partners Toner Cartridge Recycling Program. תוכנית זו קלה לשימוש וקיימת בלמעלה מ-20 מדינות. מידע על התכנית והוראות בשפות רבות כלולים בכל קופסה חדשה של מחסנית טונר HP.

### מידע אודות תכנית המיחזור של מחסניות HP

תוכנית המיחזור של מחסנית הטונר ב-HP LaserJet אספה מאז שנת 1990 למעלה מ-12 מיליון מחסניות טונר משומשות שעלולות היו למצוא את דרכן למזבלות העולם. מחסניות הטונר של HP LaserJet מובאות למרכז איסוף, משם הן נשלחות בתפזורת לשותפי המיחזור שלנו שמפרקים את המחסניות לחלקיהן לשם מיחזור. חלקים קטנים, כמו אומים, ברגים ומהדקים עוברים תהליך שיפוץ, לאחר בקורת איכות יסודית, ומועברים לשימוש במחסניות חדשות. החומרים הנותרים מופרדים ומומרים לחומרי גלם לצורך ייצור מגוון מוצרים שימושיים על ידי תעשיות אחרות. למעלה מ-95% מכל מחסנית מוחזרת, על פי המשקל, מוטבים לשם מיחזור. לשם קבלת מידע נוסף בארה"ב יש להתקשר ל- (800) (340-2445) (1) או לבקר באתר האינטרנט <http://www.ljsupplies.com/planetpartners/>. לקוחות מחוץ לארה"ב יכולים לקבל מידע נוסף על תוכנית המיחזור של מחסניות הטונר במשרדי המכירות והשרות המקומיים של HP.

### נייר

מדפסת זו מתאימה לשימוש בנייר ממוחזר בתנאי שהנייר עומד בהנחיות המפורטות במדריך מפרטי הנייר למשפחת מדפסות HP LaserJet. **למידע על הזמנות ראה "מידע על עזרים ועל הזמנות"** במדריך "HP LaserJet Printer Family Paper Specification Guide". מדפסת זאת מתאימה לשימוש בנייר ממוחזר לפי DIN 19 309.

## רשימת נתוני בטיחות של החומרים

ניתן להשיג את רשימת נתוני הבטיחות של החומרים (MSDS) לגבי מחסנית/תוף הטונר על ידי התקשרות לאתר האספקה באינטרנט של HP LaserJet <http://www.ljsupplies.com/planetpartners/datasheets.html>. אם אין לך גישה לאינטרנט, נסה להתקשר ל- HP FIRST בארה"ב (טכנולוגית תמיכה במידע באמצעות פקס) במספר 231-9300 (800) (1). השתמש במספר 7 באינדקס לקבלת רשימת נתוני הבטיחות של החומרים/הכימיה במחסנית/תוף הטונר. לקוחות מחוץ לארה"ב ימצאו את מספרי הטלפון והמידע המתאימים בהתחלת מדריך זה.

## הצהרות תקינה

<b>הצהרת תאימות</b>	
על פי ISO/IEC מדריך 22 ו-EN45014	
שם היצרן:	Hewlett-Packard Company
כתובת היצרן:	11311 Chinden Boulevard Boise, Idaho 83714-1021, USA
מזהיר כי המוצר	
שם המוצר:	HP LaserJet 1100
דגם מספר	C4224A
אפשרויות המוצר:	כל האפשרויות
<b>תואם את המפרטים הבאים של המוצר:</b>	
בטיחות:	IEC 950:1991+A1+A2+A3+A4 / EN 60950:1992+A1+A2+A3+A4 IEC 825-1:1993 / EN 60825-1:1994 Class 1 (Laser/LED)
EMC:	CISPR 22:1993+A1 / EN 55022:1994 Class B <sup>1</sup> EN 50082-1:1992
4 kV CD, 8 kV AD	IEC 801-2:1991 / prEN 55024-2:1992
3 V/m	IEC 801-3:1984 / prEN 55024-3:1991
0.5 kV קווי איתות	IEC 801-4:1988 / prEN 55024-4:1992
1.0 kV קווי כוח	
	IEC 1000-3-2:1995 / EN61000-3-2:1995 IEC 1000-3-3:1994 / EN61000-3.3:1995
	FCC Title 47 CFR, Part 15 Class B <sup>2</sup> / ICES-003, Issue 2 / VCCI-2 <sup>1</sup> AS / NZS 3548:1992 / CISPR 22:1993 Class B <sup>1</sup>
<b>מידע משלים:</b>	
המוצר ממלא בזאת אחרי דרישות ההוראות הבאות, ומסומן בהתאם בסימני CE.	
הוראת 89/336/EEC EMC	
הוראת מתח נמוך 73/23/EEC	
המוצר נוסה בתצורות טיפוסיות עם מערכות מחשב אישי של Hewlett-Packard.	
מכשיר זה ממלא אחרי חלק 15 בכללי FCC. ההפעלה כפופה לשני התנאים הבאים: (1) אסור כי מכשיר זה יגרום להפרעות מזיקות, ו-(2) מכשיר זה חייב לקבל כל הפרעה נכנסת, כולל הפרעה העלולה לגרום לפעולה בלתי רצויה.	
<b>לקבלת מידע על תאימות ב ל ב ד, נא להתקשר ל:</b>	
קשר באוסטרליה:	Product Regulations Manager, Hewlett-Packard Australia Ltd., 31-41 Joseph Street, Blackburn, Victoria 3130, Australia
קשר באירופה:	משרד המכירות והשירות המקומי של Hewlett-Packard או Hewlett-Packard GmbH, Department HQ-TRE / Standards Europe, Herrenberger Straße 130, D-71034 Böblingen (FAX: +49-7031-14-3143)
קשר בארה"ב:	Product Regulations Manager, Hewlett-Packard Company, PO Box 15 Mail Stop 160, Boise, ID 83707- (Phone: 208-396-6000) 0015

## הצהרת בטיחות הלייזר

המרכז למכשירים ולבריאות רדיולוגית (CDRH) של מינהל המזון והתרופות האמריקאי הפעיל תקנות למוצרי לייזר שיוצרו מאז 1 באוגוסט 1976. מילוי אחרי תקנות אלה הוא חובה לגבי מוצרים המשווקים בארה"ב. מדפסת זו אושרה כמוצר "דרגה 1" על פי תקן ביצועי קרינה של המשרד לבריאות ולשירותי אנוש של ארה"ב (DHHS) (U.S. Department of Health and Human Services), בהתאם לחוק פיקוח על קרינה למען הבריאות והבטיחות משנת 1968.

קרן הלייזר אינה יכולה לדלוף החוצה בכל שלב של הפעלה רגילה על ידי המשתמש, מאחר שהקרינה הנפלטת בתוך המדפסת כלואה לגמרי בתוך תיבות מגן וכיסויים חיצוניים.

השימוש בפקדים, ביצוע כוונון או נוהלים שונים מאלה המפורטים במדריך למשתמש עלולים לגרום לחשיפה לקרינה מסוכנת.

אזהרה!

## הצהרת EMI קוריאני

사업자 안내 (8급 기기)  
이 기기는 대한민국 전자파관리청을 통해  
세계에서, 주거지역에서는 물론 모든 지역에서  
사용할 수 있습니다.

## הצהרת ליידר עבור פינלנד

### LASERTURVALLISUUS LUOKAN 1 LASERLAITE KLASS 1 LASER APPARAT

HP LaserJet 1100 -laserkirjoitin on käyttäjän kannalta turvallinen luokan 1 laserlaite. Normaalisissa käytössä kirjoittimen suojakotelointi estää lasersäteen pääsyn laitteen ulkopuolelle.

Laitteen turvallisuusluokka on määritetty standardin EN 60825-1 (1993) mukaisesti.

#### **VAROITUS!**

Laitteen käyttäminen muulla kuin käyttöohjeessa mainitulla tavalla saattaa altistaa käyttäjän turvallisuusluokan 1 ylittävälle näkymättömälle lasersäteilylle.

#### **WARNING!**

Om produkten används på annat sätt än vad som angivits i bruksanvisningen, kan användaren utsättas för osynlig laserstrålning, som överskrider gränsen för laserklass 1.

#### **HUOLTO**

HP LaserJet 1100 -kirjoittimen sisällä ei ole käyttäjän huollettavissa olevia kohteita. Laitteen saa avata ja huoltaa ainoastaan sen huoltamiseen koulutettu henkilö. Tällaiseksi huoltotoimenpiteeksi ei katsota väriainekasetin vaihtamista, paperiradan puhdistusta tai muita käyttäjän käsikirjassa lueteltuja, käyttäjän tehtäväksi tarkoitettuja ylläpitotoimia, jotka voidaan suorittaa ilman erikoistyökaluja.

#### **VARO!**

Mikäli kirjoittimen suojakotelo avataan, olet alttiina näkymättömälle lasersäteilylle laitteen ollessa toiminnassa. Älä katso säteeseen.

#### **WARNING!**

Om laserskrivarens skyddshölje öppnas då skrivaren används, kan användaren utsättas för osynlig laserstrålning. Titta inte på strålen.

Tiedot laitteessa käytettävän laserdiodin säteilyominaisuuksista:

Aallonpituus 770-795 nm

Teho 5 mW

Luokan 3B laser



# ב מפרטי נייר

פרק זה מכיל מידע בנושאים הבאים

- מפרטי נייר המדפסת
- גדלי נייר נתמכים (מדפסת)
- הנחיות שימוש בנייר

## מפרטי נייר המדפסת

מדפסות HP LaserJet מפיקות איכות דפוס מצוינת. מדפסת זו מאפשרת שימוש במגוון אמצעי הדפסה כמו גיליונות נייר חתוכים (כולל נייר ממוחזר), מעטפות, תוויות, שקפים, קלף ונייר בגדלים מותאמים אישית. תכונות כמו משקל, מארג וכמות לחות הינם גורמים חשובים המשפיעים על ביצועי המדפסת ועל איכות התוצר.

המדפסת מסוגלת להשתמש במגוון של נייר ואמצעי דפוס אחרים, בהתאם להנחיות הכלולות במדריך זה. נייר שאינו עומד בהנחיות אלה עלול לגרום לבעיות הבאות:

- איכות דפוס גרועה
- ריבוי תקלות נייר
- התבלות מואצת של המדפסת, המצריכה תיקון

לשם השגת התוצאות הטובות ביותר יש להשתמש רק בנייר ובאמצעי הדפסה מותגים של HP. חברת Hewlett-Packard אינה יכולה להמליץ על שימוש במוותגים אחרים. HP אינה יכולה להשפיע או לשלוט על איכותם של מותגים אלה היות שאין הם מיוצרים על ידה.

יתכן שנייר יעמוד בכל ההנחיות הכלולות במדריך זה, ובכל זאת לא יפיק תוצאות משביעות רצון. יתכן שזאת היא תוצאה של טיפול לא נכון, רמות טמפרטורה ולחות בלתי מתקבלות, או גורמים משתנים אחרים עליהם אין ל-Hewlett-Packard שליטה.

לפני ביצוע רכישה של כמות גדולה של נייר, יש לוודא כי הוא עומד בדרישות המפורטות במדריך זה ובמדריך HP LaserJet Printer Family "Paper Specification Guide". (להזמנת המדריך ראה "מידע על עזרים (הזמנות)"). יש לנסות תמיד את הנייר לפני רכישת כמות גדולה.

השימוש בנייר שאינו תואם את המפרטים של HP עלול לגרום לבעיות במדפסת שיצריכו תיקון. תיקון זה אינו מכוסה על ידי האחריות או על ידי הסכמי השירות של Hewlett-Packard.

התראה

## גודלי נייר נתמכים (מדפסת)

- גודל מקסימלי של נייר נתמך: 216 מ"מ על 356 מ"מ (8.5 על 14 אינץ')
- גודל מינימלי של נייר נתמך: 76 מ"מ על 127 מ"מ (3 על 5 אינץ')

## הנחיות שימוש בנייר

לשם קבלת התוצאות הטובות ביותר יש להשתמש בנייר רגיל (75 גרם לממ"ר) (20 ליברות). יש לוודא שהנייר הוא מאיכות טובה וכי אין בו חתכים, חריצים, קרעים, כתמים, גרגרים חופשיים, אבק, קמטים, נקבים, קצוות מסולסלים או נטויים.

אם אינך בטוח באיזה סוג נייר אתה עומד להשתמש (כמו נייר מאיכות גבוהה או נייר ממוחזר), בדוק את התווית על גבי חבילת הנייר.

סוגים מסוימים של נייר גורמים לבעיות באיכות הדפוס, נייר תקוע או נזק למדפסת.

תופעה	בעיית הנייר	פתרון
איכות דפוס גרועה או הידבקות הטונר. בעיות בהזנה.	לח מדי, גס מדי, חלק או מובלט מדי; צרור נייר פגום.	נסה סוג אחר של נייר, בין 100 ל-250 Sheffield, תכולת לחות 4-6%.
הדפסה לא מלאה, נייר תקוע, סלטול.	אחסון לא נכון.	אחסן את הנייר באופן שטוח בתוך עטיפה עומדת בפני לחות.
רקע אפור מוגבר. הצללה	כבד מדי.	השתמש בנייר קל יותר.
סלטול מוגזם. בעיות הזנה.	לח מדי, כיוון לא נכון של מארג או מבנה מארג קצר מדי.	השתמש בנייר בעל מארג ארוך. השתמש בנתיב פלט ישיר.
נייר תקוע, נזק למדפסת.	קטעים גזורים או נקבים.	אין להשתמש בנייר עם קטעים גזורים או נקבים.
בעיות הזנה.	קצוות מרופטים.	השתמש בנייר מסוג טוב.

### הערה

אין להשתמש בנייר פירמה מודפס בדיו בטמפרטורה נמוכה, כמו אלה הנמצאים בשימוש בסוגים מסוימים לצרכי רישום טמפרטורה (thermography).

אין להשתמש בנייר פירמה מודפס בתגליף.

המדפסת משתמשת בחום ובלחץ כדי למזג את הטונר עם הנייר. במידה ואתה משתמש בנייר צבעוני או בטפסים מודפסים מראש, יש לוודא שהדיו בהם הודפסו תואם את טמפרטורת המדפסת ( $200^{\circ}\text{C}$  או  $392^{\circ}\text{F}$  למשך 0.1 שניות).

## תוויות

### מבנה המדבקה

בדוק את האיכות של כל מרכיב כאשר אתה בוחר תוויות:

- **דבקים:** החומר המדביק צריך להיות יציב בטמפרטורה של  $200^{\circ}\text{C}$  ( $392^{\circ}\text{F}$ ), שהיא הטמפרטורה המירבית של המדפסת.
- **סידור:** השתמש רק בתוויות ללא מרווחים גלויים. תוויות עשויות להתקלף מדפים כאשר קיימים מרווחים בין התוויות ולגרום לתקלות נייר.
- **סלסול:** לפני הדפסה, התוויות חייבות להיות מונחות כשהן שטוחות, עם סלסול שאינו עולה על 13 מ"מ (0.5 אינץ') בכל כיוון.
- **מצב:** אין להשתמש בתוויות קמוטות, עם בועות או סימנים אחרים של הפרדות.

### שקפים

שקפים מיועדים לשימוש במדפסת חייבים להיות מסוגלים לעמוד בטמפרטורה של  $200^{\circ}\text{C}$  ( $392^{\circ}\text{F}$ ), שהיא הטמפרטורה המירבית של המדפסת.

## מעטפות

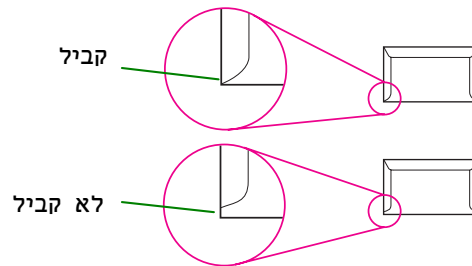
### מבנה המעטפות

מבנה המעטפות הוא קריטי. קווי הקיפול של המעטפות יכולים להשתנות באופן משמעותי לא רק בין יצרן ליצרן אלא גם בין קופסה לקופסה של אותו יצרן. הדפסה מוצלחת על גבי מעטפות תלויה באיכות המעטפה. בעת בחירת המעטפות יש לשים לב למרכיבים הבאים:

- **משקל:** משקלו של הנייר ממנה עשויה המעטפה אסור שיעלה על 105 גרם לממ"ר (28 ליברות), אחרת יש סכנה להיתקעות המעטפה.
- **מבנה:** לפני ההדפסה, המעטפות צריכות להיות מונחות באופן שטוח, צריך להיות להן פחות מ- 6 מ"מ (0.25 אינץ') סלסול, ואסור שיכילו אוויר. (מעטפות הלוכדות אוויר עלולות לגרום לבעיות).
- **מצב:** וודא שהמעטפות אינן מקומטות, סדוקות או פגומות בצורה אחרת.
- **גדלים:** מ-90 מ"מ על 160 מ"מ (3.5 על 6.3 אינץ') עד 178 על 254 מ"מ (7 על 10 אינץ').

### מעטפות עם תפרים בשני הצדדים

במעטפות בעלות מבנה של תפרים בשני הצדדים יש תפרים אנכיים בשני קצוות המעטפה במקום תפרים אלכסוניים. דוגמה זו עלולה להתקמט יותר. וודא שהתפר נמשך עד לפינת המעטפה כמתואר למטה.



### **מעטפות בעלות סרט דביק או לשונית**

הדבק במעטפות בעלות סרט דביק מתקלף, או במעטפות בעלות יותר מלשונית אחת המתקפלת לשם סגירה, חייב להיות תואם את החום והלחץ במדפסת:  $200^{\circ}\text{C}$  ( $392^{\circ}\text{F}$ ). הלשוניות היתרות והסרטים הדביקים עלולים לגרום לקימוט או להיתקעות המעטפות.

### **אחסון המעטפות**

אחסון נכון של המעטפות תורם לאיכות דפוס טובה. יש לאחסן מעטפות בצורה שטוחה. אוויר כלוא בתוך המעטפה גורם להיווצרות בועות אוויר ועלול לגרום לקימוט המעטפה בזמן ההדפסה.

## כרטיסים ואמצעי הדפסה כבדים

ניתן להדפיס סוגים רבים של כרטיסים, כולל כרטיסי אינדקס וגלויות דואר, מתוך מגש הקלט. סוגי קרטון מסוימים, בעלי מבנה מתאים יותר להזנה דרך מדפסת לייזר, נותנים תוצאת דפוס טובה יותר מכרטיסים אחרים.

כדי להשיג ביצוע אופטימלי של המדפסת, אין להשתמש בנייר כבד מ-157 גרי לממ"ר (42 ליברות). נייר כבד מדי עלול לגרום להזנה לא נכונה של הנייר, לבעיות ערימה, ניירות תקועים, מיזוג גרוע של הטונר, איכות דפוס גרועה או התבלות מכנית מוגזמת.

יתכן ואפשר יהיה להדפיס על נייר כבד יותר אם המגש לא מולא במלוא תכולתו, ואם משתמשים בנייר בעל דרגת חלקות שבין 100 ל - 180 Sheffield.

הערה

### מבנה הכרטיסים

- **חלקות:** כרטיסים במשקל של 135-157 גרי לממ"ר (36-42 ליברות). צריכים להיות בעלי דרגת חלקות של 100-180 Sheffield. כרטיסים במשקל של 60-135 גרי לממ"ר (16-36 ליברות), צריכים להיות בעלי דרגת חלקות של 100-250 Sheffield.
- **מבנה:** כרטיסים צריכים להיות מונחים באופן שטוח, עם פחות מ- 5 מ"מ (0.2 אינץ') סלסול.
- **מצב:** ודא שהכרטיסים אינם מקומטים, סדוקים או ניזוקים באופן אחר.
- **גדלים:** השתמש אך ורק בכרטיסים בתחום הגדלים הבאים:
  - **מינימום:** 76 על 127 מ"מ (3 על 5 אינץ')
  - **מקסימום:** 312 על 470 מ"מ (12.28 על 18.5 אינץ')

### הנחיות לגבי כרטיסים

- אם הכרטיסים מסתלסלים או נתקעים, השתמש בנתיב הפלט הישיר.
- קבע את השוליים לפחות 2 מ"מ (0.08 אינץ') מקצות הנייר.





# ג זיכרון (DIMMs)

פרק זה מכיל מידע בנושאים הבאים:

- התקנת DIMMs (זיכרון)
- בדיקת התקנת DIMM
- הסרת DIMMs

## התקנת DIMMs (זיכרון)

הוספת זיכרון (RAM בלבד) למדפסת HP LaserJet 1100 תאפשר הדפסת עבודות דפוס מורכבות יותר.

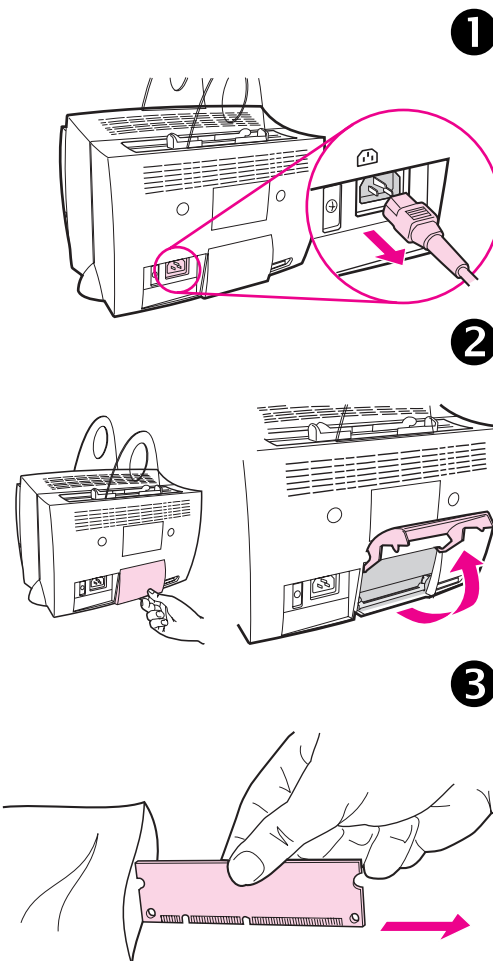
פעל לפי ההוראות המופיעות מטה כדי להתקין DIMM:

### התראה

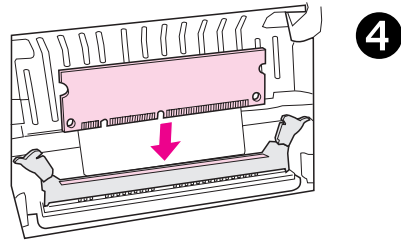
טיפול בשבב DIMM (זיכרון) בלי ללבוש התקן אנטי-סטטי מוארק עלול לגרום נזק לשבב ה-DIMM.

- 1 הוצא את שקע המדפסת מהתקע.
- 2 פתח את דלת הזיכרון של המדפסת על ידי משיכה עדינה, כלפי חוץ ובכיוון מעלה, בקצה התחתון של הדלת, עד שהדלת תתמודך בעצמה.
- 3 אחוז את שבב ה-DIMM בקצה העליון והוצא אותו מהשקית האנטי-סטטית בה היה ארוז.

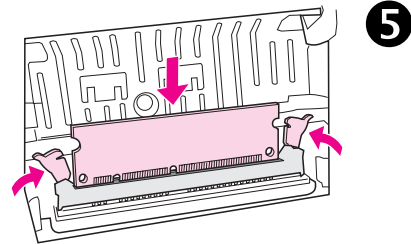
המשך בעמוד הבא.



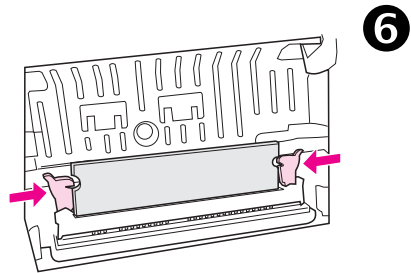
4 מקם את שבב ה-DIMM מעל לחריץ הממוקם בתוך דלת הזיכרון של המדפסת. מגעי הזהב צריכים להיות כלפי מטה והנקבים צריכים להיות בצד שמאל.



5 לחץ את שבב ה-DIMM בזהירות לתוך החריץ וודא שהוא ישר ומגיע עד למטה. התפסים של הפיקה צריכים להסתובב פנימה.



6 נעול את תפסי הפיקה במקומם על ידי לחיצת ידית אחת אל השנייה.



## ניסוי התקנת DIMM

בדוק את נכונות התקנת ה-DIMM על ידי הדפסת דף בדיקה עצמית ובדיקת ה- "זיכרון קיים" המפורט בדף. ראה "הדפסת דף בדיקה עצמית".

## הסרת DIMMs

פעל לפי ההנחיות המופיעות מטה כדי להסיר את ה-DIMMs:

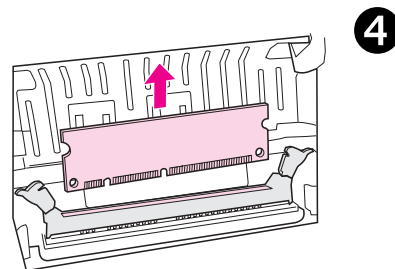
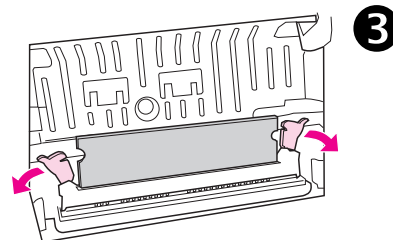
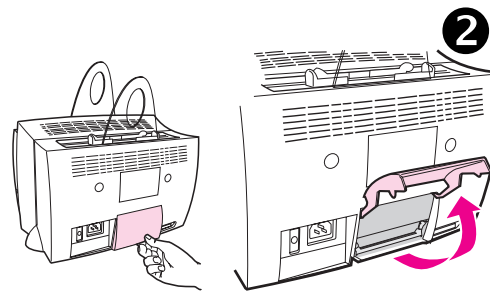
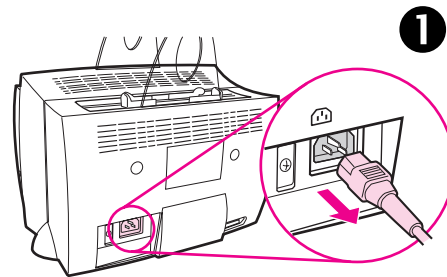
### התראה

טיפול בשבב DIMM (זיכרון) בלי ללבוש התקן אנטי-סטטי מוארק, עלול לגרום נזק לשבב ה-DIMM.

- 1 הוצא את תקע המדפסת מהשקע.
- 2 פתח את דלת הזיכרון של המדפסת על ידי משיכה עדינה, כלפי חוץ ובכיוון מעלה, בקצה התחתון של הדלת, עד שהדלת תתמוך בעצמה.
- 3 אחוז את תפסי הפיקה על ידי לחיצה כלפי חוץ.
- 4 תפוס את שבב ה-DIMM בקצה העליון, משוך בעדינות ישר למעלה והוצא את השבב מהמדפסת.

### הערה

אחסן את שבב ה-DIMM בשקית אנטי-סטטית.





# ד אחריות ורישוי

פרק זה מספק מידע אודות הנושאים הבאים:

- הסכם רשיון התוכנה של Hewlett-Packard
- הצהרת אחריות מוגבלת של Hewlett-Packard
- החזרת המוצר
- אחריות מוגבלת לחיי מחסנית הטונר

## הסכם רשיון התוכנה של Hewlett-Packard

שים לב: שימוש בתוכנה כפוף לתנאי רשיון התוכנה של HP המפורטים להלן. שימוש בתוכנה מראה על קבלת תנאי רשיון אלו על ידיך.

### תנאי רשיון התוכנה של HP

תנאי הרשיון הבאים קובעים את אופן השימוש שלך בתוכנה המצורפת, אלא אם כן יש לך הסכם חתום נפרד עם HP.

**הענקת רשיון.** HP מעניקה לך רשיון לשימוש בעותק אחד של התוכנה. משמעות המילה "שימוש" היא אחסון, הטענה, התקנה, ביצוע או הצגה של התוכנה. אין לשנות את התוכנה או לבטל תכונות רישוי או בקרה כלשהן של התוכנה. אם רשיון התוכנה ניתן "לשימוש בו-זמני", אין להרשות ליותר ממספר המשתמשים המורשים המרבי להשתמש בתוכנה בו-זמנית.

**בעלות.** התוכנה היא בבעלות HP ותחת זכויות יוצרים שלה או של ספקים, צדדים שלישיים מטעמה. הרשיון שלך אינו מקנה לך כל זכות קנין או בעלות על התוכנה והוא אינו מהווה מכירה של זכויות כלשהן על התוכנה. ספקי צד שלישי מטעם HP רשאים להגן על זכויותיהם בכל מקרה של הפרת תנאי רשיון אלו.

**העתיקים והתאמות.** אתה רשאי להכין עותקים או לבצע התאמות בתוכנה למטרות אחסון בלבד או כאשר ההעתקה או ההתאמה היא צעד חיוני בשימוש המורשה בתוכנה. הנך חייב לשחזר את כל הודעות זכויות היוצרים מהתוכנה המקורית בכל העותקים או ההתאמות. אין להעתיק את התוכנה לרשת ציבורית כלשהי.

**איסור על פענוח (Disassembly או Decryption).** אסור לך לבצע כל פעולה של פענוח או פירוק של התכנה, אלא אם כן ניתנה לכך הסכמה מראש על ידי HP. בתחומי שיפוט מסויימים, ייתכן ולא יהיה צורך בהסכמת HP לביצוע מוגבל של פירוק או פענוח. על פי בקשה, היא עליך לספק ל-HP מידע מפורט במידה סבירה לגבי כל פעולה של פירוק או פענוח. חל איסור על פעולת פענוח בתוכנה, אלא אם כן פעולה זו נחוצה להפעלת התוכנה.

**העברה.** הרשיון שלך יפקע באופן אוטומטי ברגע שתעביר את התוכנה. עם ביצוע ההעברה, עליך למסור את התוכנה, כולל כל העותקים והתיעוד הקשור לתוכנה לגורם המקבל. הגורם המקבל חייב להסכים לכל תנאי רשיון אלו כתנאי להעברה.

**סיום.** HP יכולה לסיים את הרשיון שלך, על ידי מתן הודעה, בשל אי מילוי תנאי כלשהוא מתנאי הסכם זה. עם סיום הרישיון, היא עליך להשמיד באופן מיידי את התוכנה, יחד עם כל העותקים, ההתאמות והתוספות בכל צורה שהיא.



דרישות ייצוא. אין לייצא או לייצא בשנית את התוכנה, או כל עותק או התאמה ממנה תוך הפרה של חוקים ותקנות ישימים.

הגבלת זכויות של ממשלת ארה"ב. תוכנה זו וכל התיעוד הנלווה פותחו במלואם בהשקעה פרטית. התכנה והתיעוד הנלווה נמסרים ומורשים בתור "תוכנת מחשב מסחרית" כמוגדר ב- DFARS 252.227-7013 (Oct 1988), "תוכנת מחשב מסחרית" כמוגדר ב- DFARS 252.211-7015 (May 1991), או DFARS 252.227-7014 (Jun 1995), בתור "פריט מסחרי", כמוגדר ב- FAR 2.101(a) (Jun 1987), או בתור "תוכנת מחשב מוגבלת", כמוגדר ב- FAR 52.227-19 (Jun 1987) (או כל תקנה של רשות או סעיף בחוזה הדומים לאמור לעיל), לפי מה שישים למקרה. הזכויות המוקנות לך הן רק אלו שנקבעו לתוכנה מסוג זה וכל התיעוד הנלווה על פי ה- DFARS או סעיפי FAR הישימים או כל הסכם תוכנה רגיל של HP עבור המוצר שבו מדובר.

## הצהרת אחריות מוגבלת של Hewlett-Packard

משך האחריות:

שנה אחת מתאריך הרכישה.

- 1 חברת HP מתחייבת כלפיך, הצרכן הסופי, שהחומרה, העזרים, והאספקה של HP יהיו ללא פגם בחומרים ובעבודה לאחר תאריך הרכישה, למשך התקופה שצוינה לעיל. אם HP תקבל הודעה על פגמים כאלו במשך תקופת האחריות, HP תוכל, על פי שיקול דעתה, לתקן או להחליף את המוצרים שיוכחו כפגומים. מוצרים להחלפה יכולים להיות חדשים או כמו חדשים.
- 2 HP מתחייבת כלפיך שתוכנת HP לא תיכשל בביצוע הוראות התכנות שלה לאחר תאריך הרכישה, למשך התקופה שצוינה לעיל, בשל פגמים בחומרים או בעבודה כאשר ההתקנה והשימוש נעשו כראוי. אם HP תקבל הודעה על פגמים כאלו במשך תקופת האחריות, HP תחליף אמצעי תוכנה שאינם מבצעים את הוראות התכנות שלהם בשל פגמים כאלו.
- 3 HP אינה מתחייבת לכך שפעולת המוצרים של HP תהיה בלתי מופרעת וללא תקלות. אם HP לא תהיה מסוגלת, תוך זמן סביר, לתקן או להחליף מוצר כלשהוא כזה כך שיפעל על פי האחריות, תהיה זכאי להחזר של מחיר הרכישה, עם החזרת המוצר.
- 4 ייתכן שמוצרים של HP יכילו חלקים שיוצרו מחדש אשר שקולים לחדשים בביצועם, או שהיו נתונים לשימוש אקראי.
- 5 האחריות אינה חלה על פגמים הנובעים מ: (א) אחזקה או כיוול לא נכונים, (ב) תוכנה, ממשק, חלקים או אספקה שאינם מתוצרת HP, (ג) התאמה/תיקון בלתי מורשים, או שימוש לא נכון, (ד) תפעול החורג מהמפרטים הסביבתיים שפורסמו עבור המוצר, או (ה) הכנות או אחזקה לא נכונים באתר.
- 6 חברת HP אינה נושאת בשום אחריות או תנאים מפורשים אחרים בכתב או בעל פה. במידה והדבר מותר על פי דין מקומי, כל אחריות או תנאי מכללא לגבי סחירות, איכות משביעת רצון, או התאמה למטרה מסוימת מוגבלים למשך האחריות האמורה המובאת לעיל. מדינות או תחומי שיפוט מסוימים אינם מאפשרים הגבלות על משך האחריות מכללא, כך שיייתכן והמגבלה לעיל אינה חלה עליך. אחריות זו מעניקה לך זכויות משפטיות ספציפיות. ייתכן שיש לך זכויות נוספות המשתנות ממדינה למדינה ומתחום שיפוט אחד למשנהו.

במידה המותרת על פי דין מקומי, התרופות בהצהרת אחריות זו הן התרופות היחידות והבלעדיות שלך. למעט האמור לעיל, בשום מקרה לא יהיו HP או הספקים שלה אחראים לאובדן נתונים או לנזק ישיר, מיוחד, אקראי או תוצאתי (כולל הפסד רווחים או אובדן נתונים), בין אם קיים ביסוס חוזי ובין אם לא. במדינות או תחומי שיפוט מסוימים, ההגבלה על נזקים אקראיים ותוצאתיים אסורה, לכן ייתכן שהמגבלה לעיל אינה חלה עליך.

בהקשר לפעולות צרכנים באוסטרליה וניו-זילנד: תנאי האחריות הנכללים בהצהרה זו, למעט המותר בחוק, לא מוציאים מן הכלל, מגבילים או משנים והם מהווים תוספת לזכויות החוקתיות המחייבות, הישימות לגבי מכירת מוצר זה לך.

## החזרת המוצר

חברת HP מספקת מערכת להחזרת ציוד ללקוחות בגרמניה. רבים מהחלקים ממוחזרים נבדקים ומנוצלים שוב כחלקים לשירות באחריות מלאה. חלקים משומשים אינם מוחזרים לתהליך היצור המקורי. שאר החלקים, ממוחזרים במידת האפשר. כדי לקבל מידע אודות החזרת מוצרים, אנא צור קשר לכתובת הבאה:

Hewlett-Packard GmbH  
Wertstoffzentrum  
Fronackerstr.30  
71063 Sindelfingen

## אחריות מוגבלת לחיי מחסנית הטונר

### הערה

האחריות דלהלן חלה על מחסנית הטונר שצורפה למדפסת.

מחסניות טונר של HP נושאות באחריות להיותן נקיות מפגמים בחומרים ובעבודה עד התרוקנות הטונר. האחריות מכסה כל פגם או תקלה במחסנית טונר חדשה של Hewlett-Packard.

**מהו משך הזמן של הכיסוי?**

הכיסוי בתוקף עד שאוזל הטונר של HP. באותו זמן פוקעת האחריות.

**כיצד ניתן לדעת שהטונר של HP עומד לאזול?**

הטונר של HP אוזל כאשר ההדפסה נראית בהירה או דהויה.

**מה תעשה HP?**

HP, על פי שיקול דעתה, תחליף מוצרים אשר יוכחו כפגומים או תחזיר את מחיר הרכישה. אם אפשר, צרף דוגמת הדפסה המראה מה מדפיסה המחסנית הפגומה.

**מה אינו מכוסה תחת אחריות זו?**

האחריות אינה מכסה מחסניות שמולאו מחדש, שרוקנו, שנוצלו לרעה, שהשתמשו בהם שלא כראוי או שהשתמשו בהם לרעה בדרך כלשהי.

### כיצד אני מחזיר את המחסנית הפגומה?

במקרה והמחסנית הוכחה כפגומה, מלא את טופס מידע לגבי השירות וצרף דוגמת הדפסה המתארת את הפגם. החזר את הטופס ואת המחסנית למקום הרכישה, שם תוחלף המחסנית.

### כיצד משפיעים חוקים מקומיים?

אחריות מוגבלת זו מעניקה לך זכויות משפטיות ספציפיות. ייתכן שיש לך זכויות נוספות המשתנות ממדינה למדינה או מתחום שיפוט אחד למשנהו. אחריות מוגבלת זו היא האחריות היחידה הנוגעת למחסנית הטונר של HP והיא גוברת על כל אחריות אחרת המתייחסת למוצר זה.

בשום מקרה לא תהיה חברת **HEWLETT-PACKARD** אחראית לכל נזק אקראי, תוצאתי, מיוחד, עקיף, ענשי, או לדוגמה, או להפסד רווחים, הנובעים מכל הפרה של אחריות זו או אחרת.

בהקשר לפעולות צרכנים באוסטרליה וניו-זילנד: תנאי האחריות הנכללים בהצהרה זו, למעט המותר בחוק, לא מוציאים מן הכלל, מגבילים או משנים והם מהווים תוספת לזכויות החוקתיות המחייבות, הישימות לגבי מכירת מוצר זה לך.



# ה

## עזרים ומידע אודות הזמנה

ניתן לשפר את יכולות המדפסת באמצעות עזרים ואספקה אופציונליים.  
השתמש בעזרים ובאספקה המיועדים באופן מיוחד עבור המדפסת  
HP LaserJet 1100 ועבור ה- HP LaserJet 1100A  
Printer•Copier•Scanner כדי להבטיח ביצועים מיטביים.

מידע אודות הזמנה

מספר הזמנה	תיאור או שימוש	פריט
C4135A C4136A C4137A	משפר את יכולת המדפסת לטפל בעבודות הדפסה מורכבות. ● תוספת מרבית: 16 MB ● DIMMs זמינים:	זיכרון מדפסת מודול זיכרון טורי כפול (DIMM)
C2945A C2946A	שיטת התחברות מהמחשב למדפסת ● כבל מסוג IEEE-1284 באורך 2 מטר ● כבל מסוג IEEE-1284 באורך 3 מטר	כבלים ועזרי ממשק כבלים מקביליים
C4221A	סורק הניתן לחיבור בלעדית עבור המדפסת HP LaserJet 1100.	מעתיק/סורק עבור HP LaserJet –ה- 1100
C4092A	החלפת מחסנית טונר עבור ה- HP LaserJet 1100.	מחסנית טונר
5021-8909	מדריך לשימוש בנייר ובאמצעי הדפסה אחרים עם מדפסות HP LaserJet.	תיעוד משלים HP LaserJet Printer Family Paper Specification Guide
C4218-90959	מדריך מודפס וכורך למשתמש HP LaserJet 1100A –ב- Printer•Copier•Scanner (שימש=עבור המדפסת והמעתיק/סורק)	מדריך כתוב למשתמש –ב- HP LaserJet 1100A Printer•Copier•Scanner



מידע אודות הזמנה (המשך)

מספר הזמנה	תיאור או שימוש	פריט	
RF5-2826-000CN	משמשת לאיסוף הנייר ממגש הקלט והעברתו דרך המדפסת.	גלגלת איסוף נייר	חלקי חילוף
RB2-4020-000CN	משמשת לייצוב הנייר לאחר שהוא מוזן למגש הקלט.	תמיכת נייר בקלט של המדפסת	
RB2-4021-000CN	משמשת לייצוב הנייר לאחר שהוא מודפס.	תמיכת נייר בפלט של המדפסת	
RB2-4021-000CN	משמשת לייצוב הנייר לאחר שהוא מוזן לסורק.	תמיכת נייר בקלט של הסורק	



# מפתח

- אפשרות עריכת טקסט (OCR)  
69, NT 4.0 Windows 9x  
אפשרות פקט  
65, Windows 3.1x  
64, NT 4.0 Windows 9x
- ב**  
ביטול  
עבודת הדפסה, 60  
עבודת העתקה, 83  
עבודת סריקה, 76
- ד**  
דואר אלקטרוני  
סריקה אל, 66  
דף נושא, 41, 42
- ה**  
הגדרות  
איכות הדפסה, 61  
העתקה מהירה, שינוי, 80  
מאפייני מדפסת (מנהל התקן), 24  
הגדרות ברירת מחול  
איכות הדפסה, 61  
העתקה מהירה, 80  
הדפסה, 55  
באמצעות EconoMode (חסכון בטונר), 62  
ביטול עבודת הדפסה, 60  
הדפסה על אמצעי הדפסה  
כרטיסיות, 50  
מעטפות, 47  
נייר פירמה, 49  
שקפים, 46  
תוויות, 48  
חוברות, 58  
סימני מים, 56  
הדפסה ידנית משני צדי הדף, חבילת כרטיסיות, 55  
הדפסה ידנית משני צדי הנייר, 53  
הדפסה מהירה יותר  
הגדרת מדפסת, 61  
הדפסה משני צדדים, 53  
הדפסה משני צדי הנייר, 53  
הדפסת עמודים רבים על גיליון נייר אחד, 57  
הזנה ידנית, 52  
הטענה  
מעתיקסורק  
מקורות, 43  
הטענת נייר (אמצעי הדפסה), 21  
המרות מתח
- D**  
DIMM  
הסרה, 227
- E**  
EconoMode, 62
- L**  
LaserJet Toolbox, 36  
גישה אל, 36  
מאפיינים, 36
- O**  
OCR  
69, Windows 3.1x  
69, NT 4.0 Windows 9x
- א**  
אחסון תמונות סרוקות, 70  
71, Windows 3.1x  
70, NT 4.0 Windows 9x  
אחריות, 232  
מחטנית טונר, 235  
איכות הדפסה  
הגדרות, 61  
איכות מיטבית  
הגדרת מדפסת, 61  
אמצעי הדפסה  
כרטיסיות, הדפסה, 50  
מאפיינים, 20, 41, 213  
מדפסת  
בחירה, 20  
מעטפות, הדפסה, 47  
מעתיקסורק  
גדלים וסוגים נתמכים, 41  
נייר פירמה, הדפסה, 49  
שקפים, הדפסה, 46  
תוויות, הדפסה, 48  
אמצעי זחירות  
העתקה, 42  
סריקה, 42  
אפשרות OCR, 68  
אפשרות דואר אלקטרוני  
67, Windows 3.1x  
66, NT 4.0 Windows 9x  
אפשרות עריכת טקסט  
69, Windows 3.1x  
אפשרות עריכת טקסט (OCR) 68



**פ**  
 פעילויות הדפסה  
 הדפסה על שני צדי הדף, חבילת כרטיסיות, 55

**ר**  
 רכיבים  
 מדפסת, 14–18  
 מעתיקסורק, 37–39  
 רכישת תמונה, 72

**ש**  
 שולחן עבודה למסמך ב-LaserJet-  
 גישה אל, 33  
 מאפיינים, 33  
 שקפים  
 הדפסה, 46

**ת**  
 תאימות  
 LaserJet III, 61  
 תוויות  
 הדפסה, 48  
 תוכנה  
 LaserJet Toolbox, 36  
 הגדרות העתקה מחירה, 35  
 הסכם רשיון, 229  
 לוח הבקרה של המעתיק, 35  
 מאפייני מדפסת (מנהל התקן), 24  
 סייען המסמכים, 31  
 שולחן עבודה למסמך ב-LaserJet-, 33  
 תמונה  
 הוספת הערות, 75  
 העשרות, 74

מדפסת, 21  
 מעתיקסורק, 43  
 מאפיינים  
 מדפסת, 213–22  
 נייר פירמה  
 הדפסה, 49

**ט**  
 טורק  
 התקנה, 28, 45  
 לוח בקרה, 38  
 מגש קלט נייר, 39  
 סורקמעתיק  
 רכיבים, 37–39  
 סייען המסמכים  
 גישה אל, 31  
 תכונות, 31  
 סימני מים, 56  
 סימנים מסחריים, 237  
 טריקה  
 אמצעי זהירות, 42  
 ביטול עבודת טריקה, 76  
 דפי מקור הרגישים לניגוד, 73  
 קבלות, 73

**ע**  
 עזרה מקוונת  
 גישה אל, 44  
 מדפסת, 26  
 עזרה מקוונת, 26  
 גישה אל, 44  
 עמודים רבים לגיליון נייר  
 הדפסה, 57  
 עריכת טקסט סרוק (OCR), 68







זכויות יוצרים שמורות © 1998  
Hewlett-Packard Co.  
הודפס בגרמניה

מק"ט מדריך  
C4224-90948



C4224-90948

הודפס על  
גבי נייר ממוחזר 