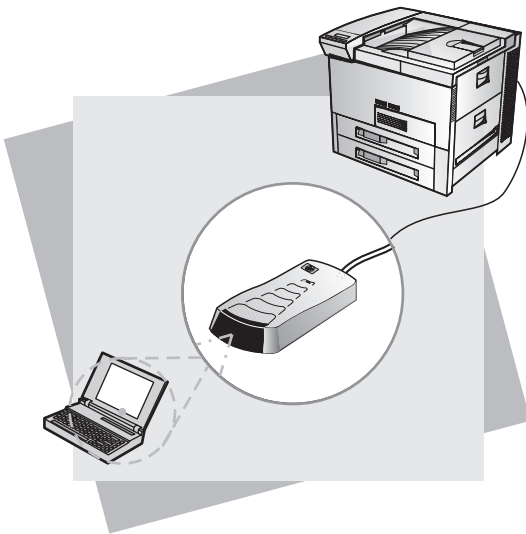


Français



HP Fast InfraRed Receiver
pour imprimantes
HP LaserJet et HP Mopiers

Guide de l'utilisateur

HP Fast InfraRed
Receiver pour
imprimantes
HP LaserJet
et HP Mopiers

Guide de l'utilisateur

© Copyright
Hewlett-Packard
Company 1999

Tous droits réservés.
Toute reproduction,
adaptation ou traduction
de cette documentation
sans autorisation écrite
préalable est interdite,
sauf dans les cas permis
par les lois sur les droits
d'auteur.

Première édition,
février 1999

Garantie

Les informations
contenues dans ce
document sont sujettes
à changement sans
préavis.

Hewlett-Packard n'offre
de garantie d'aucune
sorte au sujet de ces
informations.

HEWLETT-PACKARD
DENIE SPECIFIQUE-
MENT LA GARANTIE
IMPLICITE DE COM-
MERCIALITE ET
D'ADAPTATION A UN
USAGE PARTICULIER.

Hewlett-Packard ne
saura être tenue
responsable de tout
dommage direct, indirect,
consécutif ou autre lié à
la divulgation ou
l'utilisation de ces
informations.

Marques commerciales

Microsoft®, MS
Windows®, Windows® et
Windows NT® sont des
marques déposées
américaines de
Microsoft Corporation.

PostScript™ est une
marque commerciale de
Adobe Systems
Incorporated ; il se peut
qu'elle soit déposée dans
certaines juridictions.

Table des Matières

Généralités	1
Exigences système	2
Caractéristiques	3
Mise en marche	4
Installation de l'unité HP Fast InfraRed Receiver	5
Installation du pilote IR sous Windows 9x	8
Installation du pilote IR sous Macintosh OS	8
Impression avec l'unité HP Fast InfraRed Receiver	9
Configuration de l'impression sous Windows 9x	9
Configuration de l'impression sous Macintosh	9
Exécution de la tâche d'impression	10
Manipulation et entretien	12
Nettoyage de l'unité HP Fast InfraRed Receiver	12
Dépannage	13
Spécifications	16
Spécifications du produit	16
Brochage de sortie de la prise DIN	17
Déclaration de conformité	18
Déclaration de la FCC (Federal Communications Commission, soit Commission fédérale des communications) des Etats-Unis	19
Déclaration du DOC canadien (Department of Communications, soit Ministère des communications)	20
Déclaration VCCI (Japon)	20
Garantie	21

HP Fast InfraRed Receiver

Généralités

Merci d'avoir acheté l'unité HP Fast InfraRed Receiver (récepteur infrarouge rapide HP). Il s'agit d'un adaptateur infrarouge (IR) conforme aux normes spécifiées par l'InfraRed Data Association (IRDA) sur les protocoles de communications.

ATTENTION

Ne raccordez l'unité HP Fast InfraRed Receiver qu'à une imprimante HP LaserJet ou un mopier. Elle risquerait d'être endommagée si elle était connectée à un périphérique différent.

L'unité HP Fast InfraRed Receiver permet l'impression sans fil depuis tout périphérique portable conforme aux normes IRDA (tel qu'un ordinateur portable) sur des imprimantes HP LaserJet et des mopiés équipés pour les opérations par infrarouge série rapide.

Ces imprimantes étant dotées de la technologie de communication HP JetSend, l'unité Fast InfraRed Receiver permet également l'impression à distance depuis tout appareil émetteur IR activé par HP JetSend.

La connexion de l'impression est établie en plaçant le port IR émetteur dans le champ de portée du port IR récepteur (voir « Exécution de la tâche d'impression » à la page 10). Notez que la connexion peut être bloquée par des objets tels qu'une main ou du papier, ou par la lumière directe du soleil ou toute lumière vive brillant directement dans l'un des ports IR.

Exigences système

Pour pouvoir imprimer à l'aide de l'adaptateur HP Fast InfraRed Receiver, vous devez disposer des éléments suivants :

- Une imprimante HP LaserJet ou un mopier prenant en charge la fonctionnalité par infrarouge série rapide
- Un hôte portable conforme aux normes IRDA ou autre hôte à infrarouge prenant en charge IRLPT ou HP JetSend par IR
- Un pilote Microsoft® Windows® 9x, Mac OS 8.5 ou Apple LaserWriter 8.6 ou supérieur

Remarque

Il est possible que les anciens modèles d'ordinateurs portables non conformes aux normes IRDA ne soient pas compatibles avec l'unité HP Fast InfraRed Receiver. Si l'impression avec le récepteur infrarouge vous pose des problèmes, contactez le fabricant ou le vendeur de votre ordinateur portable pour vérifier sa compatibilité avec les normes IRDA.

Caractéristiques

- Conforme aux spécifications de l'IRDA sur les protocoles de communications
- Compatible avec une grande variété d'ordinateurs portables conformes aux normes IRDA
- Assure le transfert de données sans fil
- Transmet les données à des vitesses pouvant atteindre 4 Mo/s

Mise en marche

Cette section présente les procédures d'installation de l'unité HP Fast InfraRed Receiver. Elles consistent en deux étapes principales :

- Installation de l'unité HP Fast InfraRed Receiver
- Installation du pilote IR sous Windows 9x ou Mac OS

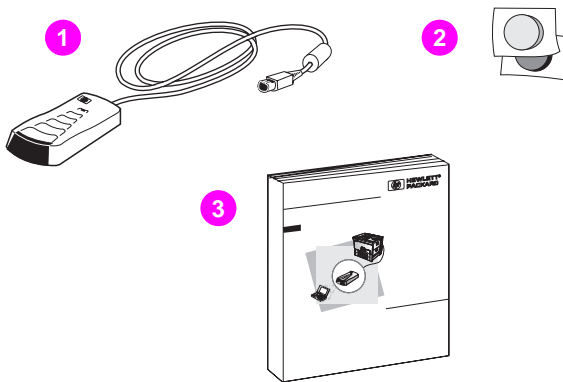


Figure 1 Contenu de l'emballage de l'unité HP Fast InfraRed Receiver

- 1 HP Fast InfraRed Receiver
- 2 Attaches Velcro
- 3 Guide de l'utilisateur

Installation de l'unité HP Fast InfraRed Receiver

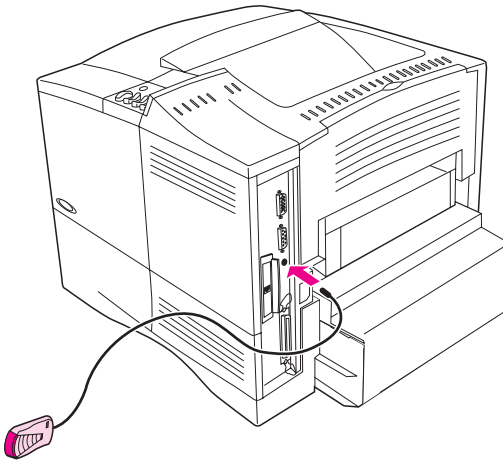


Figure 2 Port IR sur l'imprimante HP LaserJet

Suivez les instructions ci-dessous pour imprimer une page de configuration.

- 1 Appuyez sur l'interrupteur marche-arrêt pour mettre l'imprimante hors tension.
- 2 Branchez l'unité HP Fast InfraRed Receiver dans le port IR à l'arrière de l'imprimante HP LaserJet.
- 3 Mettez l'imprimante sous tension.
- 4 Sur le panneau de commande, assurez-vous que l'imprimante est sous tension et que le message PRETE est affiché.
- 5 Appuyez sur **Menu** jusqu'à ce que le message MENU INFORMATION s'affiche.
- 6 Appuyez sur **Article** jusqu'à ce que le message IMPRIMER CONFIGURATION s'affiche.

- 7 Appuyez sur **Sélectionner** pour imprimer la page de configuration. La page de configuration indique la configuration actuelle de l'imprimante.

Une page de configuration réseau HP JetDirect indique également la configuration des imprimantes et mopiers connectés à un réseau.

Un récapitulatif de configuration s'imprime. Vérifiez si « Support IR (conforme IRDA) » apparaît sur la première page de l'imprimé, sous *Modes d'impression et options installées*.

L'unité HP Fast InfraRed Receiver peut être placée sur une table ou fixée sur le côté de l'imprimante à l'aide des attaches Velcro illustrées à la figure 3 de la page 7.

Pour fixer l'unité HP Fast InfraRed Receiver sur l'imprimante, suivez les étapes 1 et 2.

- 1 Collez une attache Velcro dans la dépression ronde du fond de l'unité HP Fast InfraRed Receiver (voir Figure 3).
- 2 Fixez l'autre attache Velcro sur le côté de l'imprimante (voir Figure 3).

Si vous désirez placer l'unité HP Fast InfraRed Receiver sur l'imprimante, posez-la près du rebord avant comme illustré à la Figure 4. Cet emplacement permet au port IR de l'ordinateur portable d'avoir la plus grande portée possible. Le placement des périphériques est décrit dans la section intitulée « Exécution de la tâche d'impression » à la page 10.

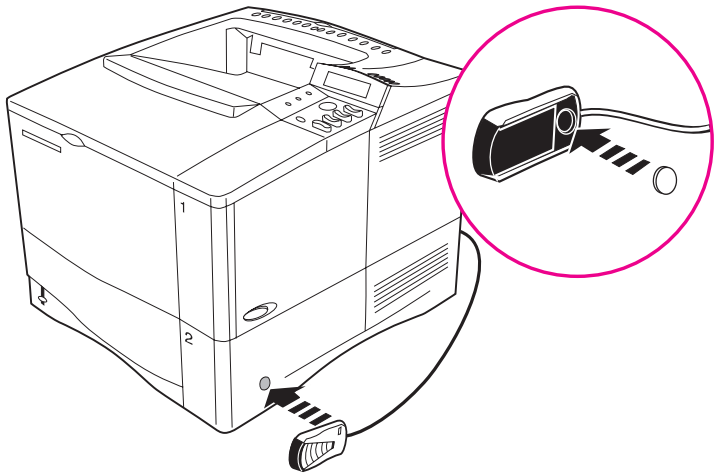


Figure 3 Fixation des attaches Velcro

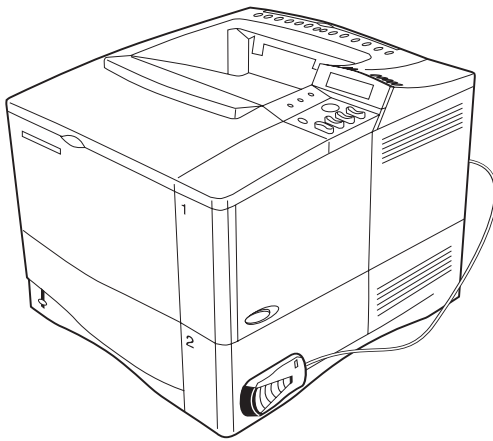


Figure 4 HP Fast InfraRed Receiver installé

Installation du pilote IR sous Windows 9x

Si le pilote HP Fast InfraRed n'est pas pré-installé dans votre version de Windows, vous pouvez le télécharger gratuitement depuis Internet. L'adresse est <http://www.microsoft.com/windows>. Utilisez la fonctionnalité de recherche sur la page Web pour trouver le pilote qui convient.

Après avoir téléchargé le pilote infrarouge, suivez les étapes suivantes :

- 1 Lancez le programme SETUP.EXE pour afficher l'assistant *Ajout de périphérique infrarouge* de Windows 95.
- 2 Lorsque l'assistant affiche le message *Nouveau périphérique détecté* pour les ports série et parallèle IR, vous pouvez activer le périphérique IR dès que l'assistant a terminé l'installation.
- 3 Redémarrez l'ordinateur.

Installation du pilote IR sous Macintosh OS

Le pilote HP Fast InfraRed est pré-installé avec les versions 8.5 ou supérieures de Mac OS. Si votre version de Mac OS est supérieure à 8.5, vous pouvez télécharger gratuitement le pilote Apple LaserWriter 8.6, lequel prend en charge l'impression par IR, depuis le site www.apple.com sur le World Wide Web.

Impression avec l'unité HP Fast InfraRed Receiver

Configuration de l'impression sous Windows 9x

Avant de lancer le pilote HP Fast InfraRed, suivez les étapes suivantes :

- 1 Dans le panneau **Imprimantes**, sélectionnez votre imprimante HP LaserJet en tant qu'imprimante par défaut.
- 2 Toujours dans le panneau **Imprimantes** passez à **Propriété/Détails** et assurez-vous que l'option **Port LPT virtuel infrarouge** est sélectionnée.
- 3 Sélectionnez le fichier à imprimer.

Configuration de l'impression sous Macintosh

- 1 Lancez le programme **Desktop Printer Utility** (Utilitaire d'imprimante de bureau).
- 2 Cliquez sur **Printer (Infrared)** (Imprimante (infrarouge)) à la fenêtre **New Printer** (Nouvelle imprimante). Cliquez sur **OK**, puis sur **Change** (Modifier).
- 3 A la fenêtre **PostScript Printer Description** (Description de l'imprimante PostScript), cliquez sur l'imprimante que vous désirez utiliser.
- 4 Au menu **Fichier**, sélectionnez **Enregistrer**.
- 5 A la fenêtre **File Browser** (Outil de recherche des fichiers), indiquez le nom de votre imprimante de bureau, puis cliquez sur **Save** (Enregistrer).
- 6 Quittez le programme **Desktop Printer Utility**.

Exécution de la tâche d'impression

- 1 Placez l'ordinateur portable (ou tout autre périphérique portable équipé d'une fenêtre IR conforme aux normes IRDA) dans l'alignement et à 1 mètre au maximum de l'unité HP Fast InfraRed Receiver. La fenêtre IR doit être orientée à un angle de +/- 15 degrés par rapport au récepteur pour assurer une bonne connexion. La Figure 5 illustre l'emplacement nécessaire des périphériques pour l'impression.

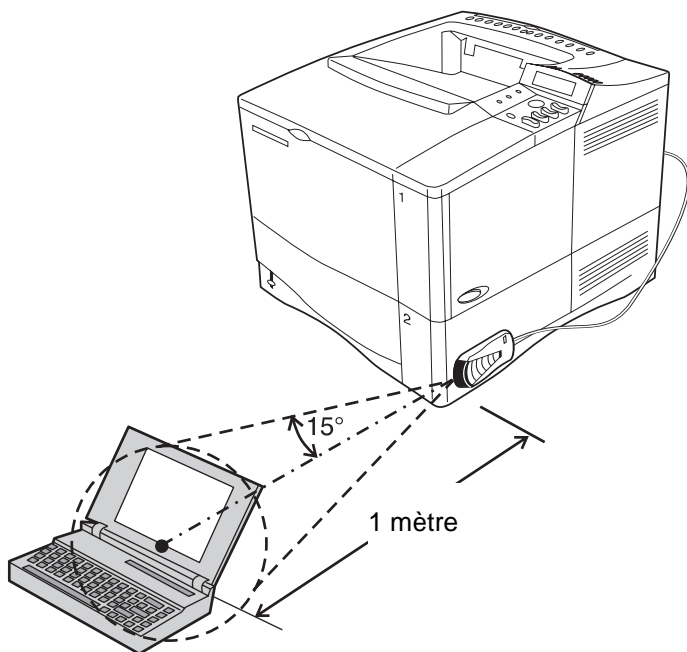


Figure 5 Emplacement des périphériques utilisés pour l'impression

- 2 Lancez la tâche d'impression. Le voyant d'état de l'unité HP Fast InfraRed Receiver s'allume, et, au bout d'un bref délai, le panneau d'état de l'imprimante affiche le message `TRAITEMENT TACHE`.

Si le voyant d'état ne s'allume pas, remplacez l'unité HP Fast InfraRed Receiver dans l'alignement du port IR du périphérique émetteur et envoyez de nouveau la tâche d'impression. Veillez à conserver l'alignement de tous les périphériques comme illustré à la Figure 5. Si vous devez déplacer un appareil (par exemple, pour charger du papier), assurez-vous que tous les périphériques restent dans le champ de portée indiqué à la Figure 5. C'est à cette condition que la connexion sera conservée. Si cette connexion est interrompue avant la fin de la tâche, le voyant d'état de l'unité HP Fast InfraRed Receiver s'éteint. Vous disposez alors de 40 secondes pour rétablir la connexion et reprendre l'impression. Si vous y parvenez avant l'expiration de ce délai, le voyant d'état se rallume.

Remarque

La connexion est définitivement perdue si le port émetteur est placé hors de la portée du récepteur (voir Figure 5) ou si quelque chose passant entre les ports bloque la transmission pendant plus de 40 secondes (il peut s'agir d'une main, de papier ou même de la lumière directe du soleil). En fonction de la taille de la tâche, l'impression peut être un peu plus lente avec l'unité HP Fast InfraRed Receiver qu'avec un câble raccordé directement au port parallèle.

Manipulation et entretien

L'unité HP Fast InfraRed Receiver est un appareil électronique fragile qui doit être manipulé tout aussi soigneusement que l'imprimante. En outre, il convient de toujours suivre les mesures de précaution suivantes :

- Evitez de décharger de l'électricité statique vers l'unité HP Fast InfraRed Receiver.
- Ne placez pas d'objets sur l'unité HP Fast InfraRed Receiver.

Nettoyage de l'unité HP Fast InfraRed Receiver

Maintenez toujours la fenêtre IR du récepteur exempte de poussière et de taches de graisse.

Pour dépoussiérer la surface de l'unité HP Fast InfraRed Receiver, utilisez un chiffon doux non abrasif. Mouillez-le légèrement dans de l'eau savonneuse pour éliminer la poussière durcie. Ne laissez pas l'eau pénétrer par les ouvertures de l'unité.

N'utilisez pas de détergents abrasifs, de diluants de peinture laque ou acrylique ou de produits nettoyants contenant de l'acétone ou des solvants, tels que bichlorure de méthyle ou bichlorure d'éthyle, sous peine d'endommager le boîtier en plastique de l'unité HP Fast InfraRed Receiver.

Dépannage

Si vous rencontrez des difficultés pour faire fonctionner l'unité HP Fast InfraRed Receiver, suivez les étapes suivantes :

- 1** Vérifiez dans le guide de l'utilisateur de l'ordinateur que votre équipement est compatible avec l'unité HP Fast InfraRed Receiver, qu'il satisfait aux exigences système et que vous avez correctement effectué les procédures d'installation matérielle et logicielle.
- 2** Consultez la table de dépannage à la page 14 pour voir si elle offre une solution à votre problème.
- 3** Si le problème persiste ou que vous pensez avoir une unité HP Fast InfraRed Receiver défectueuse, consultez la section couvrant l'assistance clientèle dans votre guide de l'utilisateur.

Au moment de l'appel, veuillez avoir sous la main les renseignements suivants :

- Description du problème
- Version du système Windows ou Mac OS utilisée
- Type de périphérique conforme aux normes IRDA utilisé
- Numéro de série et de produit de l'unité HP Fast InfraRed Receiver

Table de dépannage

Problème	Solution
<p>Le voyant d'état du port IR ne s'allume pas.</p>	<p>Vérifiez que l'imprimante est en mode PRETE et que le port IR d'où vous lancez l'impression est conforme aux normes IRDA et situé dans le champ de portée décrit à la section « Exécution de la tâche d'impression » à la page 10.</p> <p>Assurez-vous que l'unité HP Fast InfraRed Receiver est bien raccordée à l'imprimante.</p> <p>Imprimez la page de configuration de l'imprimante. Vérifiez que « Support IR (conforme IRDA) » figure bien sous <i>Modes d'impression et options installées</i>.</p>
<p>La connexion ne peut pas être établie ou la transmission semble prendre plus de temps que d'habitude.</p>	<p>Utilisez un périphérique conforme aux normes IRDA, ce qui est indiqué par un symbole IRDA apposé sur l'appareil ou dans le guide d'utilisation de l'ordinateur.</p> <p>Assurez-vous que le système d'exploitation de votre ordinateur comprend un pilote IR et que votre application utilise le pilote d'imprimante HP LaserJet correct. (Notez que les pages complexes s'impriment plus lentement.)</p> <p>Placez l'unité HP Fast InfraRed Receiver dans le champ de portée (voir « Exécution de la tâche d'impression » à la page 10) et veillez à ce que la connexion ne soit bloquée par aucun objet (une main, du papier, des livres ou même une lumière vive).</p> <p>Assurez-vous que les deux ports IR sont propres (exempts de poussière et de taches de graisse).</p> <p>La lumière vive, de quelque sorte qu'elle soit (solaire, incandescente, fluorescente ou provenant d'une télécommande infrarouge telle que celle utilisée pour un téléviseur ou un magnétoscope) brillant directement dans l'un des ports IR, peut causer des interférences. Veillez à ce qu'aucune lumière ne brille directement dans l'un ou l'autre des ports IR.</p> <p>Placez le périphérique portable plus près du port IR de l'imprimante.</p>

Table de dépannage (suite)

Problème	Solution
L'imprimante imprime seulement une partie de la page ou du document.	<p>La connexion a été interrompue au cours de la transmission.</p> <p>Si vous déplacez le périphérique portable au cours de la transmission, la connexion peut être coupée. Les périphériques conformes aux normes IRDA sont conçus pour une récupération à la suite d'interruptions momentanées de la connexion. Vous disposez de 40 secondes pour rétablir celle-ci (selon le périphérique portable utilisé).</p>
La tâche d'impression a été correctement envoyée, mais l'imprimante n'imprime rien.	<p>Si la connexion est interrompue avant que toute la tâche d'impression soit transmise à l'imprimante (l'impression n'a pas encore commencé), rien ne peut s'imprimer.</p> <p>Appuyez sur le bouton Annuler tâche pour effacer la mémoire de l'imprimante. Puis replacez le périphérique portable dans le champ de portée (voir « Exécution de la tâche d'impression » à la page 10) et relancez l'impression.</p>
Le voyant d'état IR s'éteint au cours de la transmission.	<p>La connexion ayant peut-être été interrompue, rétablissez-la dans les 40 secondes qui suivent.</p> <p>Appuyez sur le bouton Annuler tâche pour effacer la mémoire de l'imprimante. Puis replacez le périphérique portable dans le champ de portée (voir « Exécution de la tâche d'impression » à la page 10) et relancez l'impression.</p>
La tâche d'impression PostScript™ ne s'imprime pas.	Vérifiez la configuration à l'onglet PostScript de Windows : assurez-vous que le Protocole est défini sur AppleTalk et que l'option Données binaires n'est pas sélectionnée.

Spécifications

Spécifications du produit

Dimensions physiques

Hauteur	16,3 mm
Largeur	43 mm
Profondeur	78 mm
Poids	226,8 g

Spécifications électroniques

Consommation	En mode de veille - 0,4 W
	En mode de transmission - 2 W/400 mA
Tension	5 V cc

Spécifications environnementales

Température de fonctionnement	10 à 32,5 °C
Température hors fonctionnement	0 à 35 °C
Humidité en cours de fonctionnement	20 % à 80 %
Humidité hors fonctionnement	10 % à 95 %

Conformité aux normes de sécurité et réglementations

Sécurité	Conformes aux stipulations IEC950
Réglementations	FCC B, VCCI 2, inscription CE

Dimensions du câble

Câble	1,8 m
-------	-------

Brochage de sortie de la prise DIN

L'unité HP Fast InfraRed Receiver est équipée d'une prise mini-DIN à 8 broches. Une description fonctionnelle de ces broches est donnée ci-dessous.

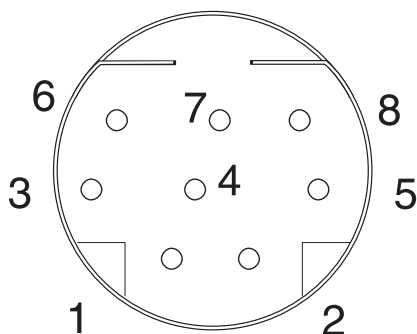


Figure 6 Prise mini-DIN à huit broches

Brochage de sortie de la prise DIN

Numéro de broche	Nom du signal
1 (Voyant indicateur)	-SIGNAL_DETECT
2 (Signal à sortie simple)	-RX_SIR
3 (Données différentielles)	-TX (Transmission de données)
4 (Terre)	PWR_GND
5 (Données différentielles FIR)*	-RX_FIR
6 (Données différentielles)	+TX (Transmission de données)
7 (Puissance de 5 volts)	+5V_POWER
8 (Données différentielles FIR)	+RX_FIR

*pas de connexion pour FIR

Déclaration de conformité

selon les normes ISO/IEC Guide 22 et EN45014

Nom du fabricant : Hewlett-Packard Company
Adresse du fabricant : 11311 Chinden Boulevard
Boise, Idaho 83714-1021, Etats-Unis

déclare que le produit

Nom du produit : HP Fast InfraRed Receiver
Numéro de modèle : C4103A
Options du produit : TOUTES

est conforme aux spécifications suivantes :

Sécurité : IEC 950:1991+A1+A2+A3 / EN 60950:1992+A1+A2+A3+A4
IEC 825-1:1993 / EN 60825-1:1994 Classe 1 (Laser/DEL)

CEM : CISPR 22:1993+A1 / EN 55022:1994 Classe B¹
EN50081-1:1992
EN 50082-1:1992
IEC 801-2:1991 / prEN 55024-2:1992 - 4 kV CD, 8 kV AD
IEC 801-3:1984 / prEN 55024-3:1991 - 3 V/m
IEC 801-4:1988 / prEN 55024-4:1992 - 0,5 kV Lignes de signal
1,0 kV Lignes
d'alimentation

FCC alinéa 47 CFR, article 15 Classe B² / ICES-003, version 2 /
VCCI-2¹

AS / NZS 3548:1992 / CISPR 22:1993 Classe B¹

Informations complémentaires :

Le produit décrit ici est conforme aux stipulations de la directive suivante et porte en conséquence l'inscription CE :

Directive CEM 89/336/EEC

- 1) Le produit a été testé dans une configuration classique avec des ordinateurs personnels Hewlett-Packard.
- 2) Ce produit est conforme à l'article 15 des Règlements de la FCC. Son utilisation est soumise aux deux conditions suivantes : (1) ce produit ne risque pas de causer des interférences nuisibles, et (2) ce produit doit accepter toutes les interférences reçues, y compris celles qui risquent de perturber son fonctionnement.

Pour tout renseignement afférent à la conformité UNIQUEMENT, contactez :

En Australie : Product Regulations Manager, Hewlett-Packard Australia Ltd., 31-41 Joseph Street, Blackburn, Victoria 3130, Australie

En Europe : Le bureau de ventes ou d'après-ventes Hewlett-Packard de votre localité ou Hewlett-Packard GmbH, Department HQ-TRE / Standards Europe, Herrenberger Straße 130, D-71034 Böblingen, Allemagne (FAX : +49-7031-14-3143)

Etats-Unis : Product Regulations Manager, Hewlett-Packard Company, PO Box 15 Mail Stop 160, Boise, ID 83707-0015 Etats-Unis (téléphone : 208-396-6000)

Déclaration de la FCC (Federal Communications Commission, soit Commission fédérale des communications) des Etats-Unis

Cet équipement a été soumis à des tests qui ont déterminé qu'il est conforme aux prescriptions des unités numériques de classe B, telles que spécifiées à l'article 15 des Règlements de la FCC. Ces prescriptions sont destinées à assurer une protection raisonnable contre les interférences en zone résidentielle. Cet équipement produit, utilise et peut émettre de l'énergie sous forme de fréquences radio. S'il n'est pas installé et utilisé conformément aux instructions, il risque de brouiller les communications radio. Toutefois, l'absence d'interférences avec les réceptions radio et télévision n'est pas garantie. Pour vérifier cela, il suffit de mettre l'équipement hors puis sous tension. Il est conseillé à l'utilisateur de prendre une ou plusieurs des mesures suivantes pour tenter de remédier à ce problème :

- Changer l'orientation ou l'emplacement de l'antenne de réception.
- Augmenter la distance entre l'équipement et le récepteur.
- Brancher l'équipement dans la prise d'un circuit autre que celui du récepteur.
- Contacter le distributeur ou un technicien radio/télévision expérimenté.

Il est impératif d'utiliser des câbles blindés afin de satisfaire à ces stipulations. Toute modification apportée à cet équipement, non expressément autorisée par Hewlett-Packard risque d'annuler le droit de l'utilisateur de le faire fonctionner.

Déclaration du DOC canadien (Department of Communications, soit Ministère des Communications)

Cet appareil numérique n'excède pas les limites de classe B en matière d'émission de bruits radioélectriques par les appareils numériques telles que stipulées dans le Règlement du brouillage radioélectrique du Ministère canadien des communications.

Il est impératif d'utiliser des câbles blindés afin de satisfaire à ces stipulations

Déclaration VCCI (Japon)

この装置は、情報処理装置等電波障害自主規制協議会（VCCI）の基準に基づくクラスB情報技術装置です。この装置は、家庭環境で使用することを目的としていますが、この装置がラジオやテレビジョン受信機に近接して使用されると、受信障害を引き起こすことがあります。
取り扱い説明書に従って正しい取り扱いをして下さい。

AVERTISSEMENT!

Le recours à certaines commandes, réglages ou procédures autres que ceux spécifiés dans ce manuel peut entraîner des risques d'exposition à des radiations dangereuses.

Garantie

HP garantit que l'unité HP Fast InfraRed Receiver est exempte de tout défaut et est conforme aux spécifications du récepteur InfraRed Receiver telles que stipulées par HP au moment de l'achat initial et ce, pour une période d'un an. Selon les termes de cette garantie, HP s'engage à réparer ou remplacer, à sa discrétion, tout récepteur infrarouge défectueux ou non conforme aux spécifications de l'unité InfraRed Receiver. Les options, câbles, accessoires et articles fournis sont couverts par la même garantie que l'unité HP Fast InfraRed Receiver pour laquelle ils sont achetés. Aux termes de cette garantie, l'acquéreur devra s'acquitter des frais de transport pour le renvoi de l'équipement remplacé.

Si vous pensez avoir une unité InfraRed Receiver défectueuse, contactez l'assistance technique de HP ou le bureau de ventes de votre localité pour toute assistance.

La garantie ne couvre pas : (1) les unités InfraRed Receiver dont les numéros de série sont illisibles ; (2) les unités InfraRed Receiver qui ont été utilisées avec des accessoires incompatibles. La garantie ne couvre pas les dommages résultant de : (1) conditions anormales, y compris mais non limitées aux accidents, incendies, eau, etc. ; (2) négligence ou mauvais usage de l'unité InfraRed Receiver ; (3) causes externes à l'unité InfraRed Receiver, y compris mais non limitées aux pannes ou fluctuations du courant électrique, climatisation, contrôle de l'humidité, etc. (4) maintenance, réparations, altérations, ou modifications effectuées par une personne ou entité autre que HP.

Cette garantie est exclusive de toutes autres garanties, qu'elles soient expresses, implicites ou statutaires. HP ne garantit pas l'adaptation à un usage particulier ou la commerciabilité de l'unité InfraRed Receiver. HP ne sera pas tenue responsable de tous dommages spéciaux, consécutifs, indirects ou accessoires même si elle est avertie de la possibilité de tels dommages. Certains Etats n'autorisant pas l'exclusion ou la limitation de certaines obligations, les limitations susmentionnées peuvent ne pas s'appliquer. Cette garantie vous accorde des droits spécifiques, et vous pouvez également avoir d'autres droits variant d'un Etat ou d'une province à l'autre.



Copyright© 1999
Hewlett-Packard Co.