

# התקן גימור רב-תכליתי של hp

## שימוש

השימוש במסמך אלקטרוני זה פירושו שאתה מסכים לתנאי זכויות היוצרים והרישיון. Copyright  
2003 Hewlett-Packard Company

## זכויות יוצרים ורישיון

זכויות יוצרים לחברת  
Hewlett-Packard  
Edition 2, 1/2003

כל הזכויות שמורות. חל איסור על שכפול, עיבוד או תרגום ללא קבלת היתר מראש בכתב, אלא כפי שמתיר זאת החוק לעניין זכויות יוצרים או מסמך זה.

המשתמש באבזר זה מורשה בזאת: (א) להדפיס עותקים מהמדריך 'שימוש' לצורך שימוש אישי, פנימי או לשימוש חברה, בכפוף למגבלה שלא למכור, למכור מכירה חוזרת או להפיץ בדרך אחרת את התדפיסים, ו-(ב) לטעון עותק אלקטרוני של מדריך זה בשרת רשת, ובלבד שהגישה לעותקים האלקטרוניים מוגבלת למשתמשים אישיים ופנימיים באבזר זה.

## אחריות

המידע במסמך זה נתון לשינויים ללא הודעה מוקדמת.

חברת Hewlett-Packard מתנעת מכל אחריות בנוגע למידע זה.

חברת HEWLETT-PACKARD מסירה מפורשות כל אחריות משתמעת לגבי סחירות או התאמה למטרה מסוימת כלשהי.

חברת Hewlett-Packard לא תהיה אחראית לכל נזק כביכול - ישיר, עקיף, מקרי, תוצאתי או אחר - הקשור להספקה של מידע זה או לשימוש בו.

## סימני מסחר רשומים

Microsoft® ו-Windows הם סימני מסחר רשומים בארה"ב של Microsoft Corporation.

PostScript® הוא סימן מסחר של Adobe Systems Incorporated.

# תוכן עניינים

## 1 יסודות השימוש בהתקן הגימור

5	סקירה כללית
6	מאפיינים ויתרונות
6	מאפייני טיפול בנייר
7	משמעות נוריות הסטטוס

## 2 משימות התקן הגימור

9	סקירה כללית
10	קביעת הגדרות לוח הבקרה
13	הפקת חוברות
25	השימוש במהדק הסיכות
25	בחירת מהדק הסיכות
31	טעינת סיכות במחסנית המהדק
33	בחירת סל הפלט
33	זיהוי סלי הפלט
34	בחירת מיקום הפלט

## 3 פתרון תקלות

35	סקירה כללית
36	פתירת תקלות שכיחות
38	משמעות הודעות לוח הבקרה
41	שחרור חסימות

## נספח אי - מפרטים

47	סקירה כללית
48	מפרט פיזי
50	מפרט סביבתי
50	צריכת אנרגיה
51	דרישות אנרגיה
51	קיבולת מעגל
52	סביבת ההפעלה

- 53 ..... חומרי הדפסה נתמכים  
54 ..... חומרי הדפסה נתמכים

### נספח בי - מידע על עמידה בתקנות

- 57 ..... סקירה כללית  
58 ..... הצהרת תאימות  
59 ..... תקנות הצהרת תאימות בקנדה

### נספח גי - שירות ותמיכה

- 61 ..... סקירה כללית  
62 ..... מידע בנושא אחריות

### אינדקס

# יסודות השימוש בהתקן הגימור

# 1

## סקירה כללית

- מאפיינים ויתרונות
- משמעות נוריות הסטטוס

## מאפיינים ויתרונות

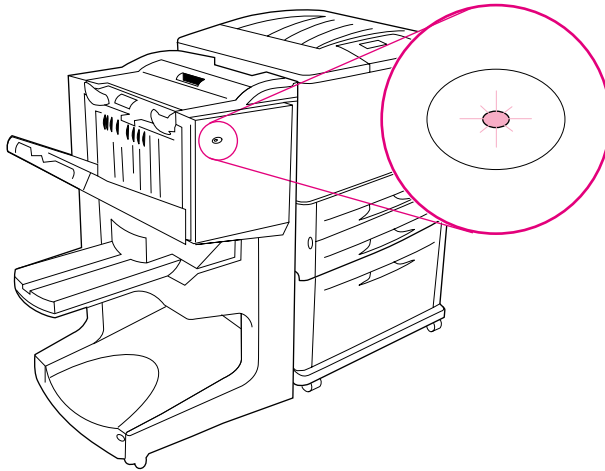
התקן הגימור הרב-תכליתי של HP מציע אפשרויות רבות של גימור בהתאמה אישית – והכול במכשיר אחד, קל לשימוש. בעזרת התקן הגימור, תוכל להפיק בכוחות עצמך מסמכים שלמים בעלי מראה מקצועי, וזאת בפעולה אחת בלבד. כך נחסך ממך הצורך לבזבז זמן וכסף על שירותי גימור מקצועיים חיצוניים.

### מאפייני טיפול בנייר

בעזרת ההתקן אפשר לערום, להדק, להדק באמצע ולקפל כמויות רבות של מסמכים, לפי דרישה. להתקן הגימור הרב-תכליתי של HP המאפיינים הבאים:

- תמיכה בעד 50 דפים בדקה (ppm).
- מבחר אפשרויות למיקומי סיכות-הידוק:
- סיכה אחת או שתי סיכות (בפינה השמאלית העליונה, בהדפסה לאורך ובהדפסה לרוחב).
- שתי סיכות צדיות (בקצה האחורי של חומר ההדפסה)
- הידוק של עד 50 גיליונות בגודל A4 או Letter למסמך.
- הידוק של עד 25 גיליונות בגודל A3 או Ledger למסמך.
- קיפול של דפים בודדים.
- הידוק באמצע וקיפול לחוברות של עד 10 גיליונות נייר (40 עמודים).
- הערמה בקיבולת גבוהה של עד 1,000 גיליונות בגודל A4 או Letter, או עד 500 גיליונות בגודל A3 או Ledger.
- הערמה של שקפים, מעטפות, מדבקות, נייר מחורר ונייר בדיד.
- הערמה של עד 40 חוברות, המורכבות מ-5 גיליונות נייר לכל היותר (20 עמודים מוגמרים) בגודל A3 או Ledger.
- מבחר של ניירות כריכה במשקל מרבי של 199 גר/מ"ר.
- סידור מסמכים בעזרת דפוסי אופסט לחיסכון בזמן.

## משמעות נוריות הסטטוס



### איור 1

#### מיקום הנורית

הנורית למשתמש, הממוקמת בחזית ההתקן, מעידה על סטטוס תקלה כללי. היעזר בטבלה הבאה לצורך פירוש סטטוס ההתקן על פי מצב הנורית.

#### מצב הנורית

#### משמעות

#### מצב הנורית

המכשיר פועל באופן תקין.

ירוק קבוע

המכשיר נמצא במצב שירות.

ירוק מהבהב

אירעה חסימת נייר או סיכה, או תקלת פעולה. לחלופין, המכשיר מנותק מהמדפסת.

חום-צהבהב מהבהב

אירעה תקלה במכשיר.

חום-צהבהב קבוע

המכשיר כבוי.

כבויה

נוריות השירות, הממוקמות בחלקו האחורי של המכשיר, מספקות פרטים על תקלות ספציפיות, לידיעתם של נציגי תמיכה ושירות לקוחות. אם נורית השירות האדומה דולקת, פנה לטכנאי שירות.



# משימות התקן הגימור

# 2

## סקירה כללית

- קביעת הגדרות לוח הבקרה
- הפקת חוברות
- השימוש במהדק הסיכות
- בחירת סל הפלט
- השימוש בעורם
- השימוש במאפיינים אחרים במנהל המדפסת

## קביעת הגדרות לוח הבקרה

המכשיר מתחבר לצדה השמאלית של מדפסת HP. אפשר לשנות את פעולות ברירת המחדל של אופסט ומהדק הסיכות באמצעות לוח הבקרה של המדפסת, מהתפריט CONFIGURATION OF MULTIFUNCTION FINISHER (הגדרת התצורה של התקן הגימור הרב-תכליתי).

---

### הערה

---

מנהל המערכת יכול להגביל את הגישה לפעולות ברירת המחדל של האופסט ומהדק הסיכות.

### פעולות אופסט

כאשר המצב OFFSET (אופסט) מושבת, כל העבודות נערמות ללא הפרדה.

פעולת אופסט: לא

כאשר המצב OFFSET מופעל, המכשיר מפריד באופן אוטומטי עבודות שלמות או העתקי מקור מרובים (copy). הפרדת העבודה או העתקי המקור המרובים מתבצעת על-ידי קביעת הגדרת הפרדה (לגבי עבודות שאינן מהודקות).

פעולת אופסט: כן

---

### הערה

---

פונקציית האופסט זמינה רק בסל העורם (סל 1), ורק לגבי עבודות שאינן מהודקות. אפשר לבחור את פעולת המהדק באמצעות מנהל המדפסת (לדוגמה, שימוש בסיכה אחת או בשתי סיכות).

## פעולות ברירת מחדל של המהדק לסל 1 (סל העורם)

אם פעולת ברירת המחדל המוגדרת היא NO STAPLE (ללא סיכות), לא יתבצע הידוק בסיכות של העבודה.

ללא הידוק

אם פעולת ברירת המחדל המוגדרת היא ONE STAPLE (סיכה אחת), הסיכה תוצב בפינה השמאלית העליונה של המסמך. בהדפסה לרוחב, מיקום הסיכה נקבע באופן אוטומטי לפינה השמאלית העליונה של הפריסה לרוחב.

הידוק בפינה

אם פעולת ברירת המחדל המוגדרת TWO STAPLE היא (שתי סיכות), יתבצע הידוק בשתי סיכות בעבודה אחת או בהעתקי מקור מרובים. שתי הסיכות יהודקו במקביל לקצה הנייר הקרוב למדפסת (הקצה האחורי).

שתי סיכות

## הגדרות קו קפל לסל 2

לצורך התאמת קו הקפל, בחר בהגדרה MUTLIFUNC. FINISHER ADJUSTMENTS (התאמות התקן הגימור הרב-תכליתי).

הערה

בחר בהגדרה LTR-R & A4-R לצורך התאמת קו הקפל לגיליונות בגודל 8.5 x 11 אינץ' או 8.26 x 11 אינץ'.

התאמת קו הקפל:  
LTR-R ו-A4-R

בחר בהגדרה LEGAL & JISB4 לצורך התאמת קו הקפל לגיליונות בגודל 8.5 x 14 אינץ' או JIS B4.

התאמת קו הקפל:  
LEGAL ו-JISB4

בחר בהגדרה A3 & X17 לצורך התאמת קו הקפל לגיליונות בגודל 11 x 17 אינץ' או A3.

התאמת קו הקפל:  
17 x 11 אינץ' ו-A3

התאם את מיקום קו הקפל בהתאם לגודל הגיליון. ההתאמות הן בהפרשים קבועים של +/- 15 מ"מ, עם טווח מרבי של +/- 2.1 מ"מ.

אם קו הקפל ומיקום ההידוק אינם מתאימים, פנה לקבלת שירות.

הערה

## הפקת חוברות

לצורך הכנת החוברת, אפשר להיעזר בתוכנות מסוימות, כדוגמת תוכנות DTP. לקבלת מידע על הפקת חוברות, עיין במדריך 'שימוש' שצורף לתוכנה.

אם התוכנה אינה תומכת בהפקת חוברות, אפשר להיעזר במנהלי המדפסות של HP לצורך יצירת החוברות.

---

### הערה

---

מומלץ להשתמש בתוכנה לצורך הכנת המסמך להדפסה והצגתו לפני ההדפסה, ולאחר מכן להשתמש במנהל המדפסת של HP לצורך הדפסת החוברת והידוקה באמצע.

יצירת חוברת באמצעות מנהל המדפסת מתבצעת בשלושה שלבים עיקריים:

- **הכנת החוברת:** סדר את הדפים על גבי גיליון (עימוד חוברת) לצורך יצירת חוברת. אפשר לעמד את המסמך מהתוכנה, או להשתמש במאפיין הדפסת החוברות של מנהל המדפסת של HP. (ראה **הפעלת הדפסת חוברת**.)
  - **הוספת כריכה:** לצורך הוספת כריכה לחוברת, בחר בסוג נייר שונה להדפסת העמוד הראשון. סוג הנייר של הכריכה יכול להיות גם זהה לסוג הנייר של יתר עמודי החוברת. על גודל הכריכה להיות זהה לגודל יתר עמודי החוברת. עם זאת, משקל חומר הכריכה יכול להיות שונה ממשקל דפי החוברת. (ראה **בחירת כריכה לחוברת**.)
  - **הידוק באמצע:** הדק את מרכז החוברת ולאחר מכן קפל את הדפים. אם החוברת מורכבת מגיליון נייר יחיד, ההתקן יקפל את הגיליון, אך לא יהדק אותו. אם החוברת מורכבת מכמה גיליונות נייר, ההתקן יהדק ויקפל עד 10 גיליונות לחוברת. (ראה **הידוק חוברת**.)
- מאפיין הדפסת החוברות של ההתקן מאפשר לקפל ולהדק באמצע חוברות המורכבות מגיליונות נייר בגדלים הבאים: A3, A4, Letter, Legal, Ledger ו-B4-JIS.

---

### הערה

---

לפני הדפסה של חוברות על גבי חומרי הדפסה בגודל Letter או A4, עיין בהוראות לגבי טעינת חומרי הדפסה מסובבים במגש הקלט (LTR-R או A4-R).

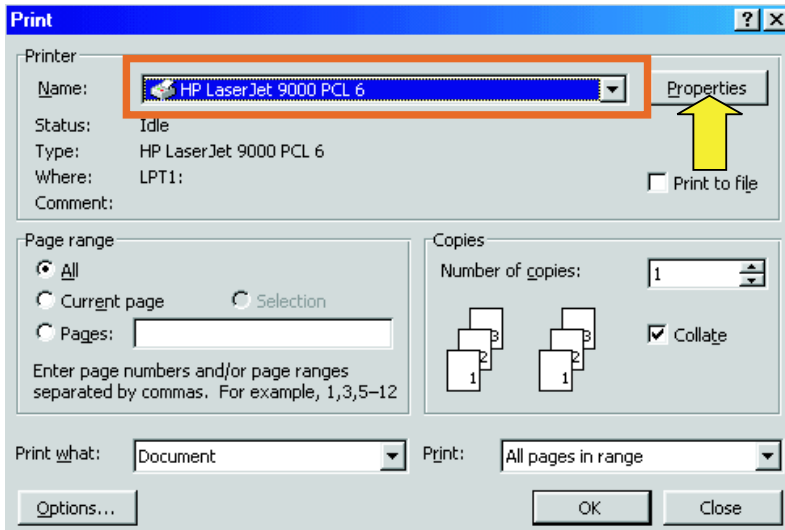
## הפעלת הדפסת חוברות

המדפסת שברשותך עשויה לתמוך בפונקציה זו באמצעות Mac OS X.

הערה

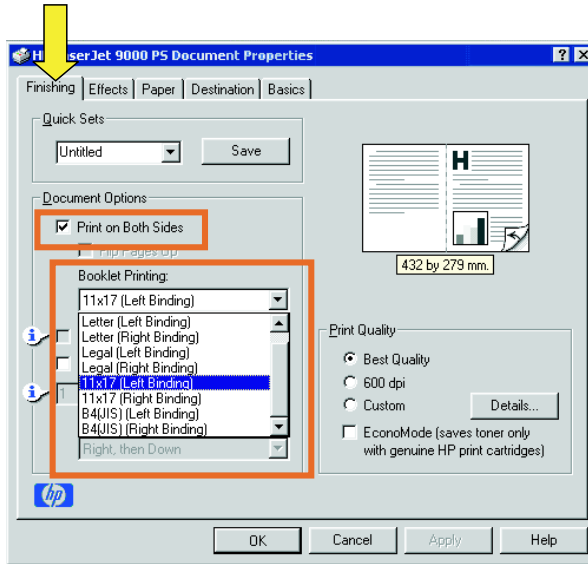
### Microsoft® Windows®

1 לחץ על קובץ, הדפסה ולאחר מכן על מאפיינים.



2 פעל בהתאם להוראות המתאימות לסוג מנהל המדפסת שברשותך:

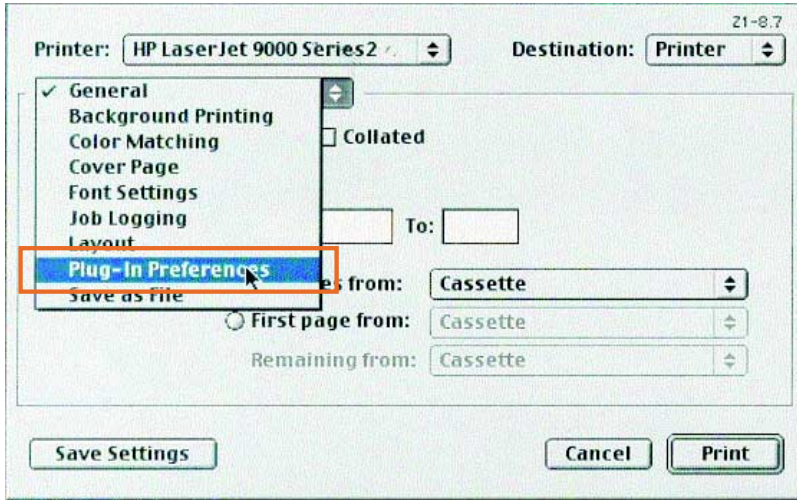
- מנהל מדפסת PCL – לחץ על הכרטיסייה **Finishing** (גימור). בתפריט **Document Options** (אפשרויות מסמך), בחר בהגדרה **Print on Both Sides** (הדפסה דו-צדדית). בתפריט הנפתח **Booklet Printing** (הדפסת חוברות), בחר בגודל מתוך הרשימה.



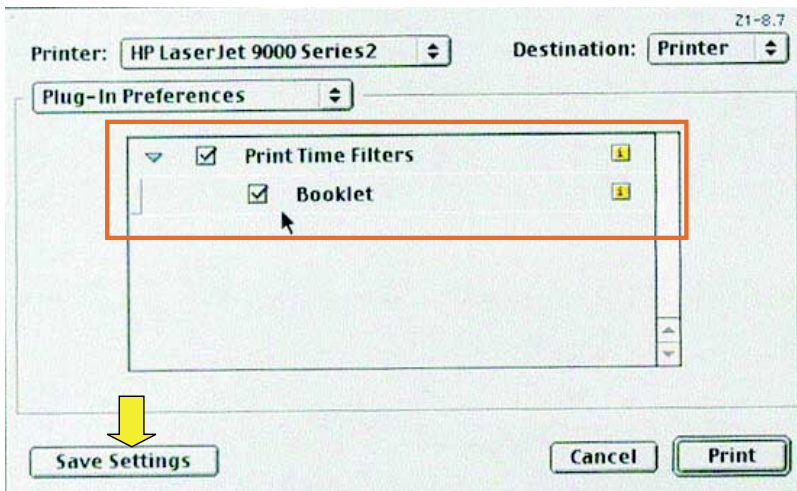
- לגבי מנהל מדפסת PostScript® (PS), עיין בקובצי העזרה של התוכנית לקבלת מידע על הפעלת מאפיין הדפסת החוברות.

## Macintosh

- 1 לחץ על **File** (קובץ) ועל **Print** (הדפסה).
- 2 בתפריט הנפתח בחר באפשרות **Layout** (פריסה) ולאחר מכן בהגדרה **Print on Both Sides** (הדפסה דו-צדדית).
- 3 בחר באפשרות **Plug-In Preferences** (העדפות תוספים).

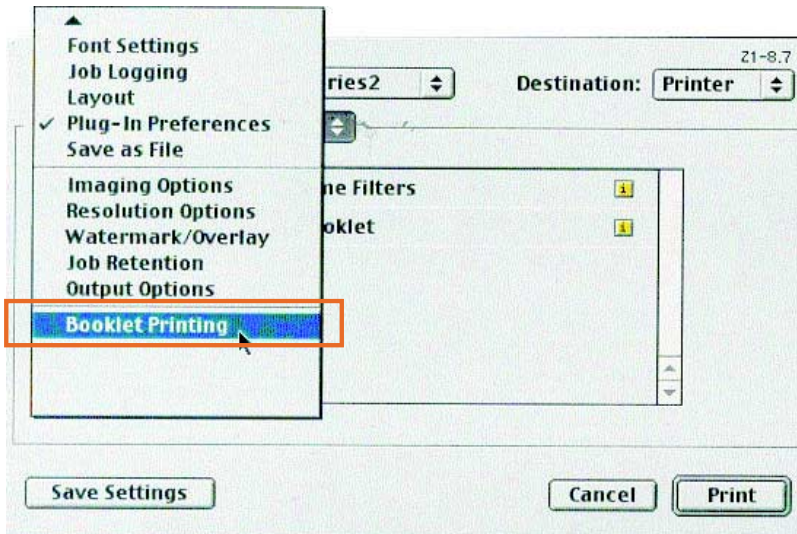


- 4 סמן את תיבת הסימון **Print Time Filters** (מסנני זמן הדפסה), בחר באפשרות **Booklet** (חוברת) ולאחר מכן לחץ על **Save Settings** (שמור הגדרות).

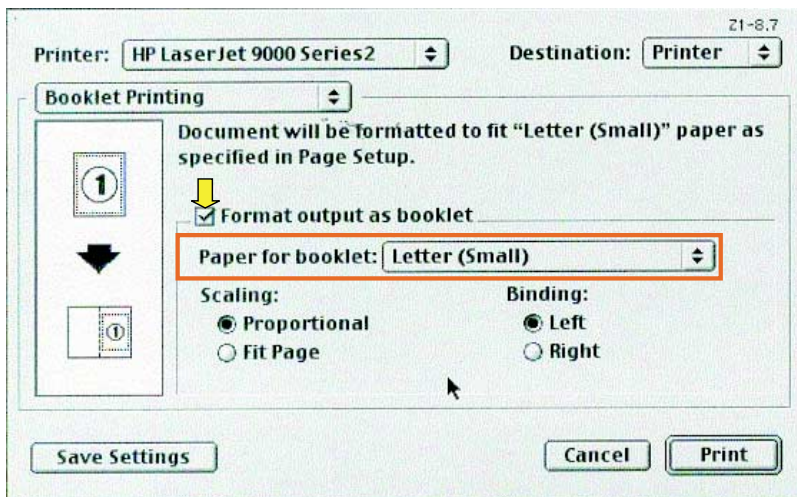




5 בחר באפשרות **Booklet Printing** (הדפסת חוברות).



6 סמן את תיבת הסימון **Format output as booklet** (עצב פלט כחוברת) ומתוך התפריט הנפתח בחר באפשרות **Paper for booklet** (נייר לחוברת). בחר גודל מתוך הרשימה או הקלד גודל על פי בחירתך.

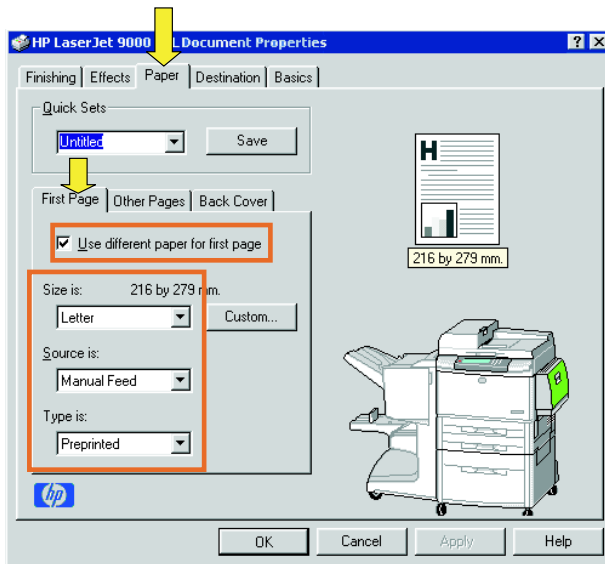


## בחירת כריכה לחוברת

המדפסת שברשותך עשויה לתמוך בפונקציה זו באמצעות Mac OS X.

### Windows

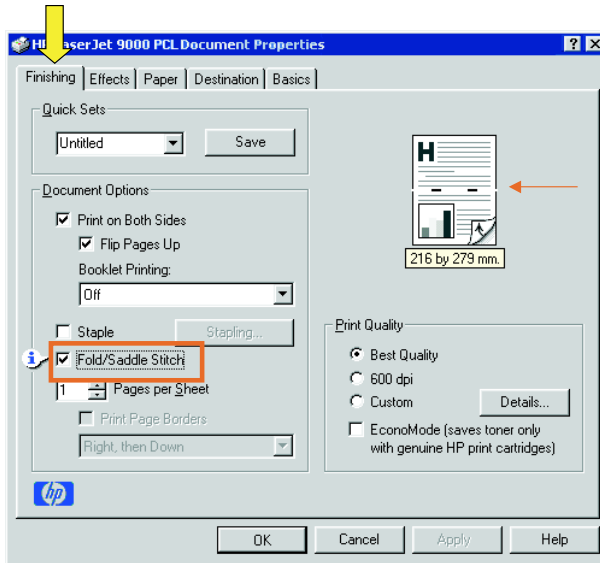
- 1 לחץ על **File** (קובץ), **Print** (הדפסה) ולאחר מכן על **Properties** (מאפיינים).
- 2 פעל בהתאם להוראות המתאימות לסוג מנהל המדפסת שברשותך:
  - מנהל מדפסת PCL – לחץ על הכרטיסייה **Paper** (נייר). פתח את הכרטיסייה **First Page** (עמוד ראשון) וסמן את תיבת הסימון **Use different paper for first page** (נייר שונה לעמוד ראשון). בתפריטים **Size is** (גודל הנייר), **Source is** (מקור הנייר) ו- **Type is** (סוג הנייר), בחר את ההגדרות המתאימות לחומר ההדפסה הנבחר.



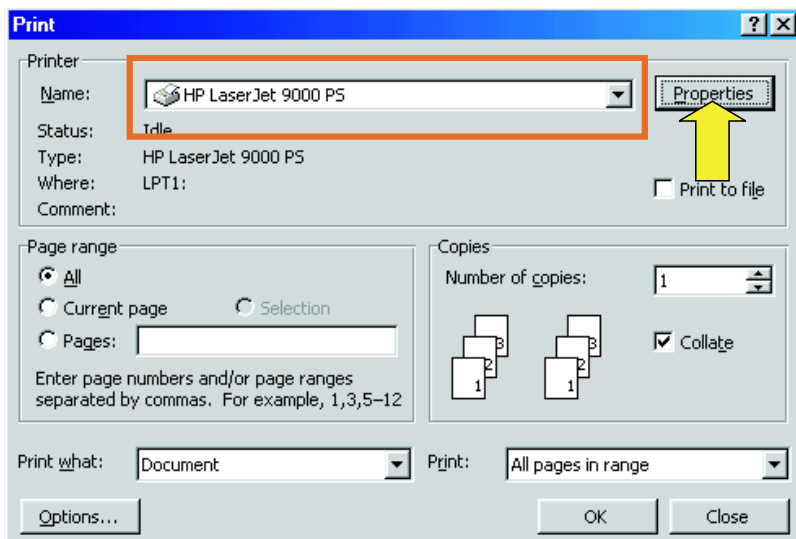
המדפסת שברשותך עשויה לתמוך בפונקציה זו באמצעות Mac OS X

## Windows

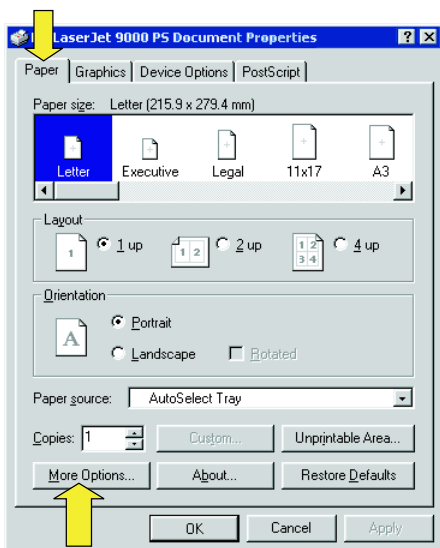
- 1 לחץ על **File** (קובץ), **Print** (הדפסה) ולאחר מכן על **Properties** (מאפיינים).
- 2 פעל בהתאם להוראות המתאימות לסוג מנהל המדפסת שברשותך:
  - מנהל מדפסת PCL – לחץ על הכרטיסייה **Finishing** (גימור) וסמן את תיבת הסימון **Fold/Saddle Stitch** (קפל/הדק באמצע). סימון התיבה **Fold/Saddle Stitch** מבטיח כי המסמך יקופל.



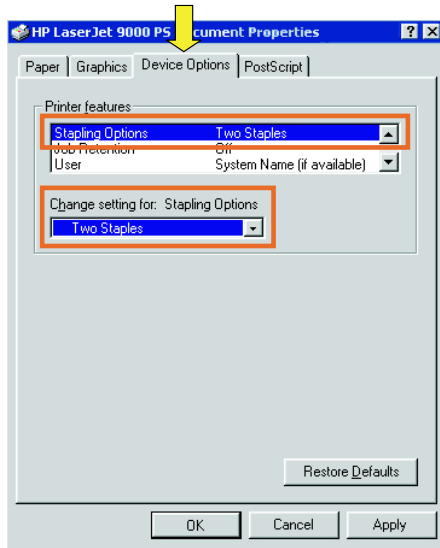
- לגבי מנהל מדפסת ל-PS Windows 95 או Windows 98, לחץ על **File** (קובץ), **Print** (הדפסה) ולאחר מכן על **Properties** (מאפיינים).



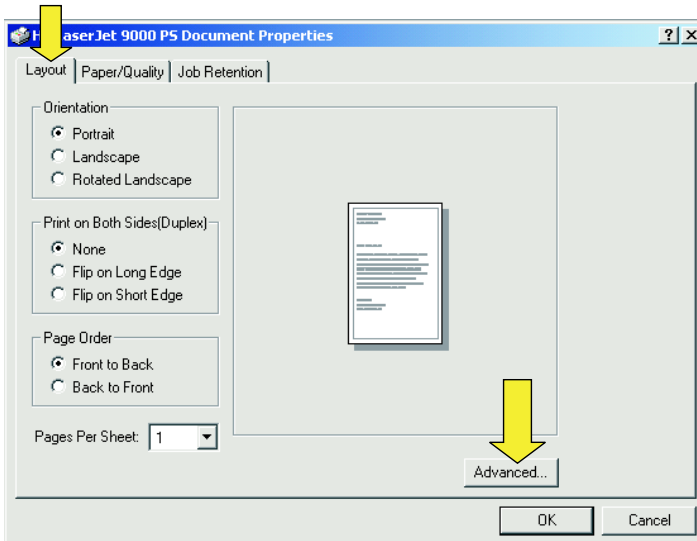
- פתח את הכרטיסייה **Paper** (נייר) ולחץ על הלחצן **More Options** (אפשרויות נוספות).



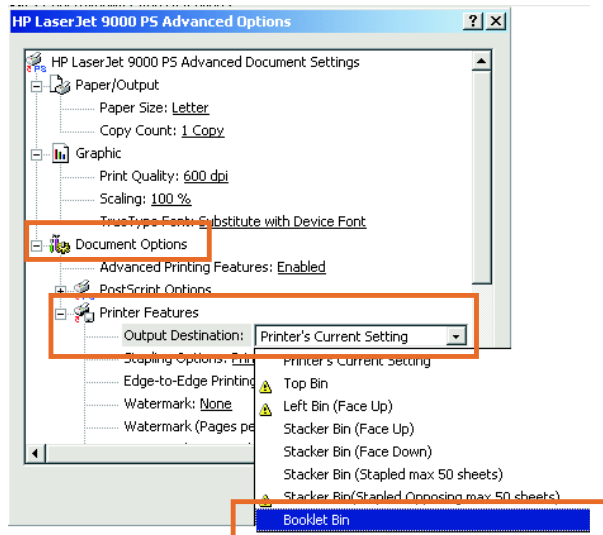
- סמן את האפשרות **None** (ללא) ובוחר באפשרות **Booklet Bin** (סל חוברות) מתוך התפריט הנפתח.



- לגבי מנהל מדפסת PS ל-NT® Windows או Windows 2000 – פתח את הכרטיסייה **Layout** (פריסה) ולחץ על הלחצן **Advanced** (מתקדם).



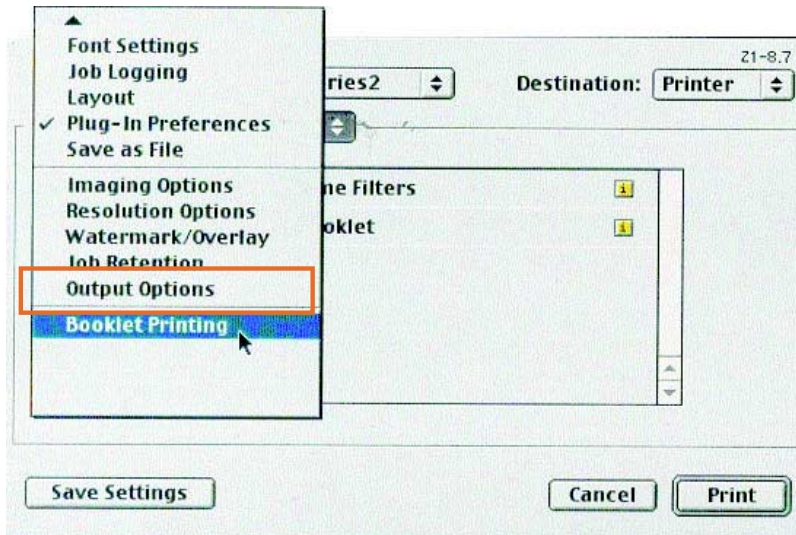
- בחר בהגדרות המתאימות לאפשרויות **Document Options** (אפשרויות מסמך), **Printer Features** (אפשרויות מסמך), **Output Destination** (סל פלט) ו-**Saddle Stitch** (הידוק באמצע). אפשרות ההידוק באמצע תיבחר באופן אוטומטי לאחר בחירה באפשרות (סל חוברות) **Booklet Bin** בכרטיסייה **Output Destination** (יעד פלט).



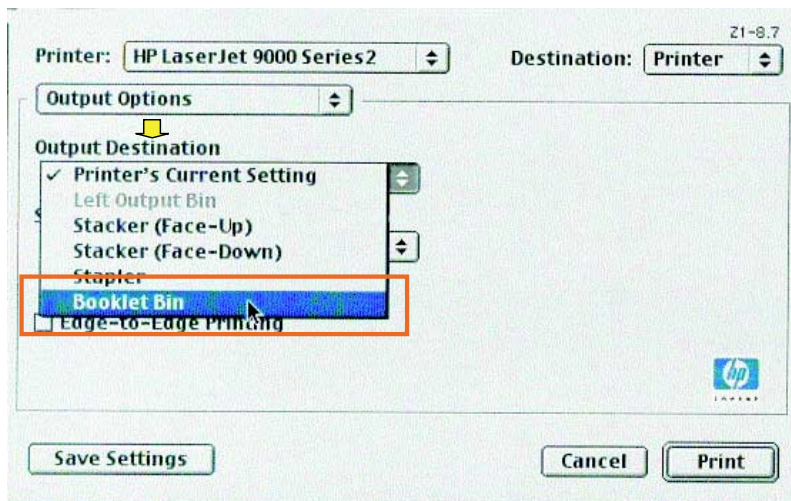
## Macintosh

1 לחץ על **File** (קובץ) ועל **Print** (הדפסה).

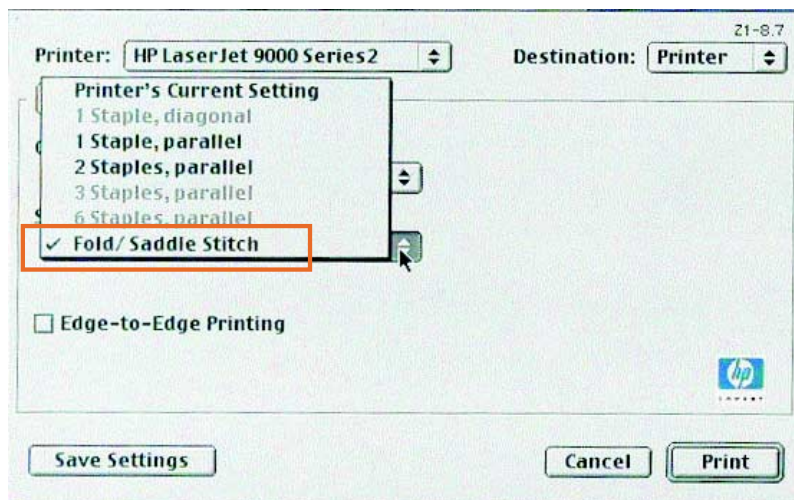
2 מתוך התפריט הנפתח, בחר באפשרות **Output Options** (אפשרויות פלט).



3 מתוך התפריט הנפתח, בחר באפשרות **Booklet Bin** (סל חוברות).



4 בחר באפשרות **Fold/Saddle Stitch** (קיפול/הידוק באמצע).





## השימוש במהדק הסיכות

ההתקן יכול להדק מסמכים המורכבים משני גיליונות לכל הפחות ו-50 גיליונות לכל היותר של נייר במשקל 75 גר/מ"ר, בגודל Letter או A4 (לגבי נייר בגודל Ledger או A3 – ההתקן יכול להדק בסיכות 25 גיליונות לכל היותר). על הנייר להיות במשקל של 64 עד 199 גר/מ"ר, וזאת לגבי כל גודל נייר הנתמך על-ידי המוצר.

### לתשומת לבך:

- לסל העורם קיבולת מרבית של 1,000 גיליונות (ללא סיכות).
- כאשר משתמשים בחומרי הדפסה כבדים יותר, הכמות המרבית להידוק עשויה להיות פחות מ-50 דפים.
- כאשר העבודה הנשלחת להידוק מכילה גיליון אחד בלבד, או יותר מ-50 גיליונות, ההתקן שולח את העבודה אל הסל ללא סיכות.

### בחירת מהדק הסיכות

בדרך-כלל אפשר לבחור את מהדק הסיכות באמצעות התוכנה או מנהל המדפסת, אם כי ייתכן שחלק מהאפשרויות יהיה זמין רק באמצעות מנהל המדפסת.

אופן הבחירה תלוי בתוכנה או במנהל המדפסת. אם אין אפשרות לבחור את מהדק הסיכות באמצעות התוכנה או מנהל המדפסת, בחר אותו מלוח הבקרה של המדפסת.

### בחירת מהדק הסיכות מלוח הבקרה של המדפסת HP LaserJet 9000

- 1 הקש על ✓ כדי להיכנס לתפריטים.
  - 2 היעזר בלחצן ▲ ובלחצן ▼ כדי לעבור לתפריט CONFIGURE DEVICE (הגדר תצורת התקן), והקש על ✓.
  - 3 היעזר בלחצן ▲ ובלחצן ▼ כדי לעבור לאפשרות MULTIFUNC. FINISHER (התקן גימור רב-תכליתי) והקש על ✓.
  - 4 היעזר בלחצן ▲ ובלחצן ▼ כדי לעבור לאפשרות STAPLES (סיכות) והקש על ✓.
  - 5 היעזר בלחצן ▲ ובלחצן ▼ כדי לעבור לאפשרות ההידוק הרצויה והקש על ✓.
- אפשרויות ההידוק הן סיכה אחת (One), שתי סיכות (Two), או ללא סיכות (None).

## בחירת מהדק הסיכות מלוח הבקרה של המדפסת HP LaserJet 9000mfp

1 גע ב-Copy Settings (הגדרות העתקה).

2 מהתפריט **Staple** (הידוק), גע באפשרות המיקום הרצויה, **Corner** (פינה) או **Edge** (קצה), ולאחר מכן גע ב-**OK** (אישור). אם בחרת באפשרות **Booklet** (חוברת) מתוך התפריט **Copies per Page** (העתקים לעמוד), אפשרויות ההידוק הזמינות הן: **None** (ללא), **One** (אחת), **Two** (שתיים) ו-**Saddle Stitch** (הידוק באמצע).

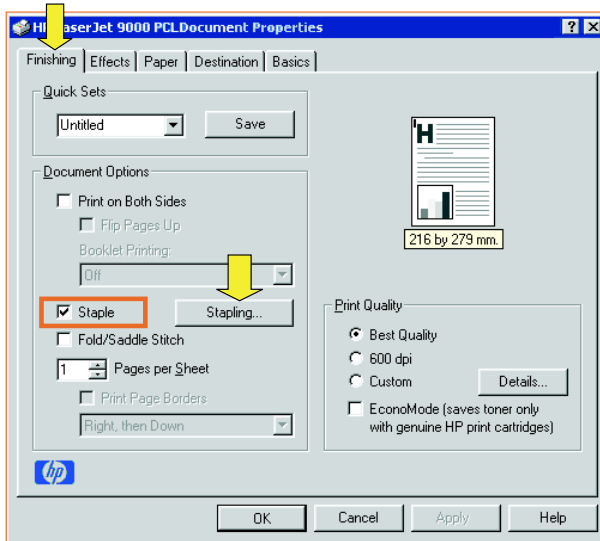
סמל הדף המופיע בצדו הימני של מסך המגע מציג את מיקום הסיכה.

הערה

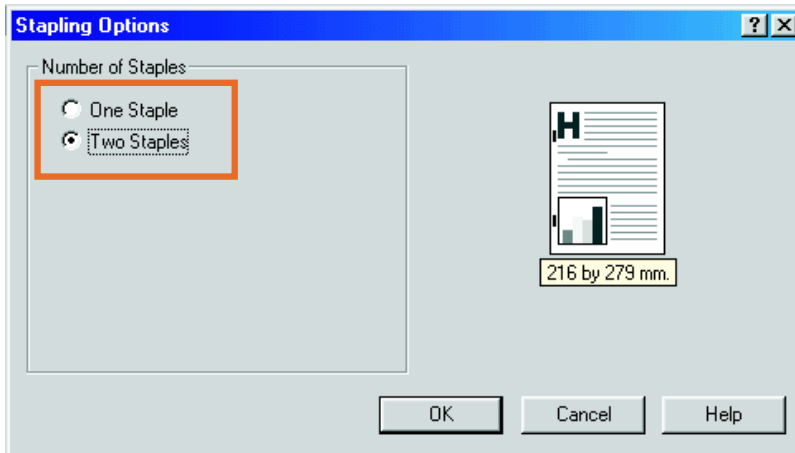
## הידוק מסמכים

### Windows

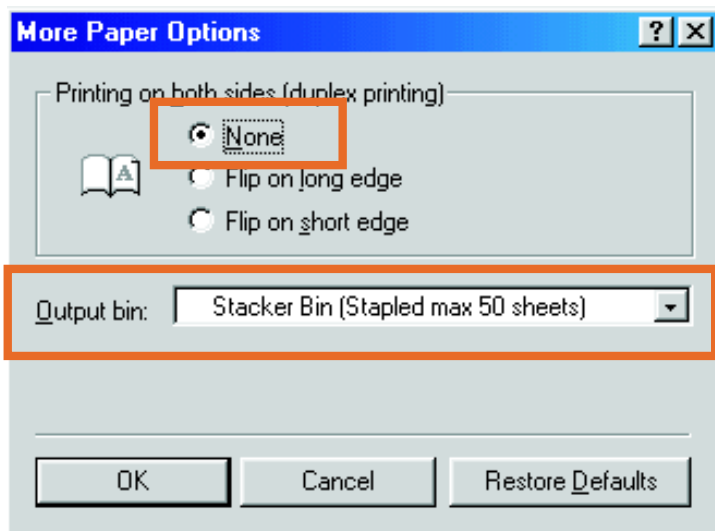
- 1 לחץ על **File** (קובץ), **Print** (הדפסה) ולאחר מכן על **Properties** (מאפיינים).
- 2 פעל בהתאם להוראות המתאימות לסיוג מנהל המדפסת שברשותך:
  - מנהל מדפסת PCL – פתח את הכרטיסייה **Finishing** (גימור) וסמן את תיבת הסימון **Staple** (הדק). לחץ על הלחצן **Stapling** (הידוק).



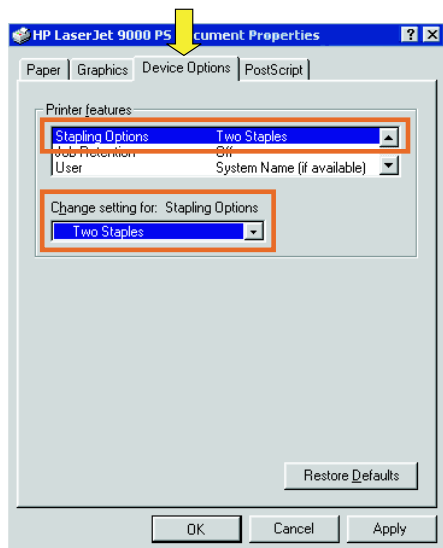
- בחר את מספר הסיכות הרצוי.



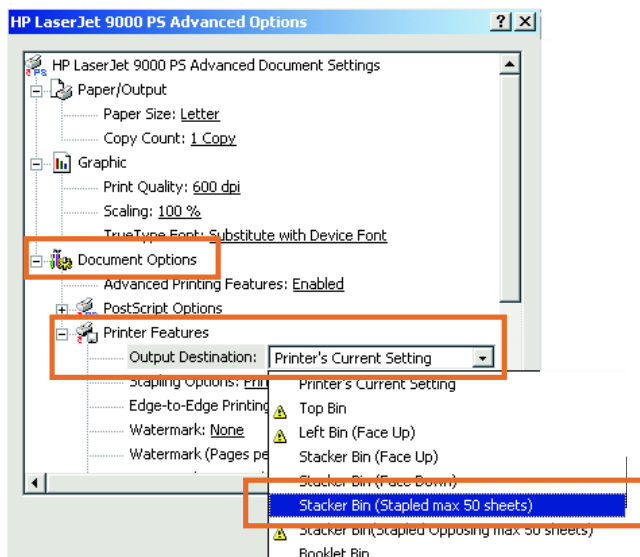
- אם אתה משתמש במנהל מדפסת PS למערכת Windows 95 או Windows 98, בחר ב- **Stacker Bin (Stapled max 50 sheets)** (סל עורם [עד 50 גיליונות מהודקים]) מתוך התפריט הנפתח.



- פתח את הכרטיסייה **Device Options** (אפשרויות התקן). מתוך התפריט הנפתח, בחר באפשרות **Stapling Options Two Staples** (אפשרויות הידוק, שתי סיכות). מתוך התפריט הנפתח, בחר באפשרות **Two Staples** (שתי סיכות).

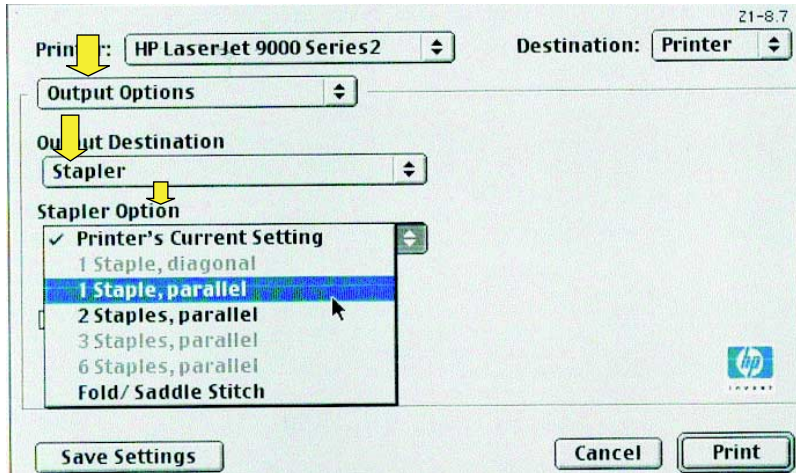


- אם אתה משתמש במנהל מדפסת PS למערכת Windows NT או Windows 2000, בחר בהגדרות המתאימות של **Document Options** (אפשרויות מסמך), **Printer Features** (אפשרויות מדפסת), **Output Destination** (יעד פלט) ו-**Stapler** (מהדק סיכות). אפשרות הידוק באמצע תיבחר באופן אוטומטי לאחר בחירה באפשרות **Stacker Bin (Stapled max 50 sheets)** (סל עורם [עד 50 גיליונות מהודקים]) בכרטיסייה **Output Destination** (יעד פלט).



## Macintosh

- 1 לחץ על קובץ ועל הדפסה.
- 2 מתוך התפריט הצץ, בחר באפשרות **Output Options** (אפשרויות פלט).
- 3 מתוך התפריט הנפתח, בחר באפשרות ה-**Stapler Option** (אפשרות מהדק סיכות).



## Mac OS X

- 1 לחץ על קובץ ועל הדפסה.
- 2 מתוך התפריט הצץ, בחר באפשרות **Finishing** (גימור). מתוך התפריט הנפתח, בחר באפשרות ה-**Stapler Option** (אפשרות מהדק סיכות).

## טעינת סיכות במחסנית המהדק

אם נותרו במחסנית מהדק הסיכות בין 20 ל-50 סיכות, תופיע בצג לוח הבקרה של המדפסת ההודעה STAPLER LOW ON STAPLES (מספר הסיכות במהדק קטן). אם נותרו במחסנית מהדק הסיכות בין 20 ל-50 סיכות, תופיע בצג לוח הבקרה של המדפסת ההודעה STAPLER OUT OF STAPLES (מספר הסיכות במהדק קטן).

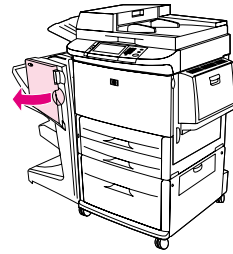
## טעינת סיכות במחסנית המהדק

- 1 פתח את דלת המהדק.
- 2 החלק את המהדק לכיוונוך.
- 3 סובב את הידית הירוקה עד שתראה את הנקודה הכחולה (מצב המעיד על כך שהמהדק פתוח לחלוטין).
- 4 סובב את הידית הירוקה הקטנה שבחלקו העליון של המהדק בכיוון השעון, עד שמחסנית המהדק תנוע לצדו השמאלי של המהדק.

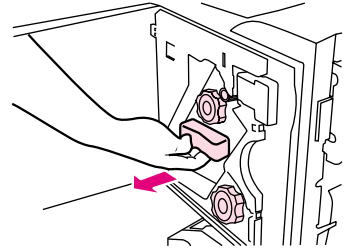
### זהירות

אין להוציא את מחסנית המהדק, אלא אם הנקודה הכחולה נראית בחלון יחידת המהדק. כל ניסיון להוציא את מחסנית המהדק לפני הופעת הנקודה הכחולה עלול להזיק להתקן.

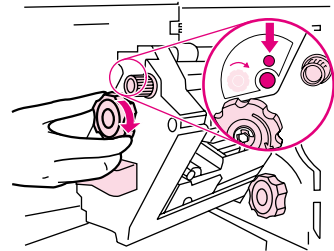
1



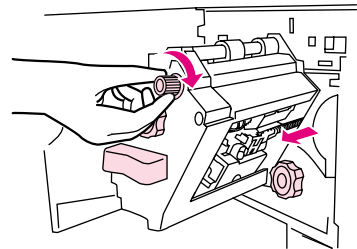
2



3



4

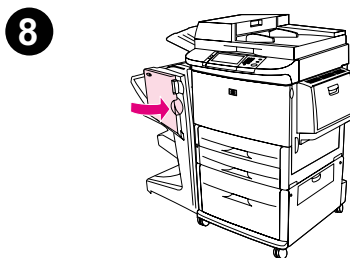
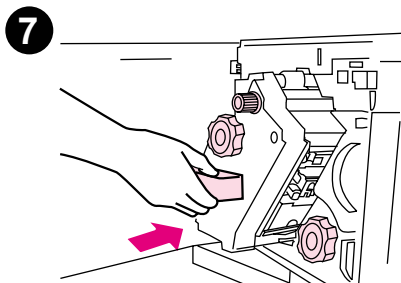
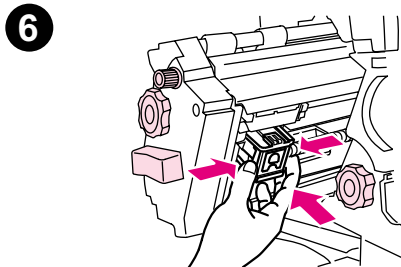
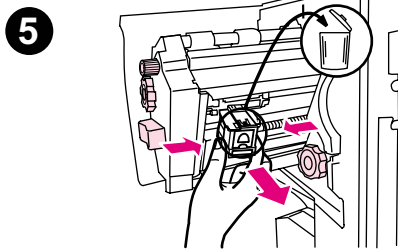


5 במחסנית הסיכות הריקה, הדק את הלשוניות  
זו אל זו ומשוך את המחסנית הריקה כלפי  
חוץ.

6 הכנס את מחסנית הסיכות החדשה כך  
שתינעל במקומה בנקישה.

7 החלק את המהדק לתוך ההתקן.

8 סגור את דלת המהדק.

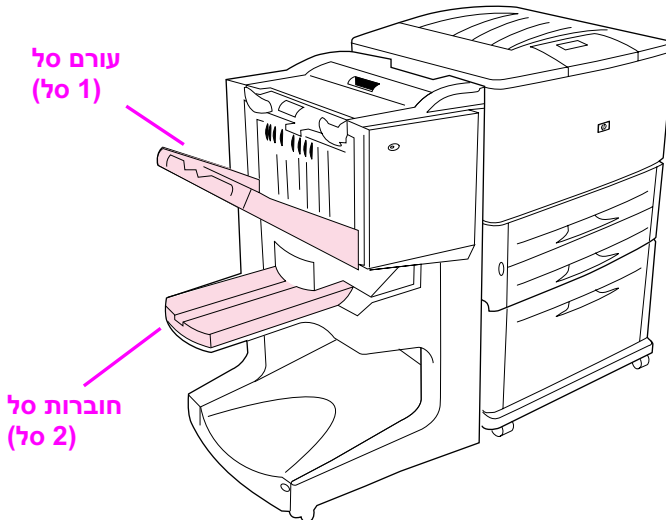




## בחירת סל הפלט

### זיהוי סלי הפלט

להתקן שני מיקומי פלט: סל העורם וסל החוברות.



**לסל העורם (סל 1)**, הוא סל ברירת המחדל, קיבולת הערמה של 1,000 גליונות. המסמכים נפליטים אליו כאשר הצד המודפס מופנה כלפי מטה או כלפי מעלה – בהתאם לאפשרות שנבחרה במנהל המדפסת.

**סל החוברות (סל 2)** מספק קיפול והידוק באמצע של 40 חוברות המורכבות מעד 5 גליונות נייר (20 עמודים מוגמרים). גובל ההערמה המותקן בסל מתכוונן באופן אוטומטי לפי גודל החוברת הרלוונטית.

מהדק הסיכות משרת את שני הסלים ומהדק עד 50 גליונות נייר למסמך, או 10 עמודים למסמך מקופל ומהודק באמצע.

כאשר סלי ההתקן מלאים, מופסקת פעולת המדפסת על-ידי חיישן. ההדפסה מתחדשת עם ריקון כל חומרי ההדפסה מהסל.

שקפים, מעטפות, מדבקות, נייר מחורר ונייר בדיד – חומרי הדפסה אלה נתמכים בסל העורם (סל 1).

הערה

בסיום ההדפסה על מעטפות, הוצא את כל המעטפות מהסל, וזאת כדי לשמור על איכות הערמה.

הערה

## בחירת מיקום הפלט

אפשר לבחור מיקום (סל) פלט באמצעות התוכנה או מנהל המדפסת. (אופן הבחירה תלוי בתוכנה או במנהל המדפסת.) אם לא קיימת אפשרות לבחור מיקום פלט מהתוכנה או ממנהל המדפסת, בחר בהגדרת ברירת המחדל למיקום הפלט מתוך לוח הבקרה של המדפסת.

### בחירת מיקום פלט מתוך לוח הבקרה

במסך המגע של הצג הגרפי:

- 1 גע באפשרות MENU (תפריט).
- 2 גע באפשרות CONFIGURE DEVICE (הגדר תצורת התקן).
- 3 גע באפשרות PRINTING (הדפסה).
- 4 גע ב-PAPER DESTINATION (יעד נייר).
- 5 גלול לסל הפלט או להתקן הרצוי וגע ב-OK (אישור). ייתכן שמנהל הרשת שינה את שם ההתקן. לצד הבחירה תופיע כוכבית (\*).

במסך רגיל:

- 1 היעזר ב- ▲ או ב- ▼ כדי לעבור לאפשרות CONFIGURE DEVICE (הגדר תצורת התקן), והקש על ✓ .
- 2 היעזר ב- ▲ או ב- ▼ כדי לעבור לאפשרות PRINTING (הדפסה), והקש על ✓ .
- 3 היעזר ב- ▲ או ב- ▼ כדי לעבור לאפשרות PAPER DESTINATION (יעד נייר), והקש על ✓ .
- 4 היעזר ב- ▲ או ב- ▼ כדי לעבור לסל הפלט או להתקן הרצוי, והקש על ✓ . ייתכן שמנהל הרשת שינה את שם ההתקן. לצד הבחירה תופיע כוכבית (\*).

# פתרון תקלות

# 3

## סקירה כללית

- פתירת תקלות שכיחות
- משמעות הודעות לוח הבקרה
- שחרור חסימות נייר
- שחרור חסימות במהדק

# פתירת תקלות שכיחות

## תקלות שכיחות בהתקן

הבעיה	גורם אפשרי
הפעלת המדפסת אינה מתאפשרת	<ul style="list-style-type: none"><li>• ודא שכבל החשמל מחובר היטב למגש הקלט ל-2,000 גיליונות.</li><li>• כבה את המדפסת, בדוק את כל חיבורי הכבלים והפעל אותה מחדש.</li></ul>
המדפסת אינה מזהה את ההתקן/הנורית למשתמש כבוייה.	<ul style="list-style-type: none"><li>• בדוק את כבל החשמל של ההתקן.</li><li>• ודא שתצורתו של ההתקן הוגדרה במנהל המדפסת.</li><li>• בדוק את מחבר ה-HP Jet-Link.</li><li>• הדפס דף תצורה כדי לוודא שהמדפסת פועלת באופן תקין.</li><li>• אם המדפסת עדיין אינה מזהה את ההתקן, פנה לספק השירות המורשה של HP באזור מגוריך. (ראה 'שירות ותמיכה', בעמ' 59.)</li></ul>
לא בוצע הידוק של עבודת ההדפסה.	<ul style="list-style-type: none"><li>• אין סיכות במהדק והגדרת ההמשך האוטומטי (AUTO CONTINUE) אופשרה (ON).</li><li>• אל המהדק נשלחה עבודה המכילה דף אחד בלבד – אין אפשרות להדק עבודות בנות דף אחד בלבד.</li><li>• סוג הנייר או גודלו אינם מתאימים.</li><li>• אל המהדק נשלחו יותר מ-50 גיליונות של חומר הדפסה במשקל 75 גר/מ"ר – כמות העולה על קיבולתו.</li></ul>
	<p><b>הערה</b></p> <p>שקפים, מעטפות, מדבקות ונייר בדיד – חומרי הדפסה אלה נתמכים בסל העורם. מהדק הסיכות יכול להדק עבודות המכילות בין 2 עד 50 גיליונות של חומר הדפסה במשקל 75 גר/מ"ר. עם העבודה עבה יותר, היא תיפלט ללא הידוק. סל העורם יכול להכיל עד 1,000 גיליונות, בהתאם לגודל הנייר ולמשקלו.</p>
	<ul style="list-style-type: none"><li>• המהדק כופף או שבר סיכות בראש המהדק.</li><li>• ישנה חסימת נייר/לאחרונה בוצע שחרור חסימת סיכות (ייתכן ששתי העבודות הבאות, לכל היותר, לא יהודקו).</li><li>• עבודת ההדפסה נשלחה לסל שאינו סל המהדק, משום שבוצעה על נייר שסוגו או גודלו אינו מתאים.</li></ul>

- ייתכן שכבל הממשק אל המהדק פגום או מחובר שלא כהלכה.

- הנייר אינו עומד בדרישות המפרט של סל הפלט. (ראה 'מפרטים' בעמ' 46, או בקר באתר האינטרנט בכתובת: <http://www.hp.com/cposupport/>)

עבודת ההדפסה נשלחה אל מיקום פלט שונה מהצפוי.

- ודא שבמנהל המדפסת נבחר סל הפלט הנכון. לקבלת מידע נוסף על שינוי הגדרות מנהל המדפסת, עיין במדריך למשתמש המצורף למדפסת.

- ודא שאתה משתמש בחומרי הדפסה בגודל ובמשקל הנתמכים. (ראה חומרי הדפסה נתמכים, בעמ' 53).

מתרחשת חסימה של חומר ההדפסה.

#### הערה

השימוש בסוגי נייר החורגים מהמפרט של HP עלול לגרום לתקלות, אשר יצריכו תיקון. תיקון מסוג זה אינו מכוסה במסגרת כתב האחריות או חוזי השירות של חברת Hewlett-Packard (ראה חומרי הדפסה נתמכים, בעמ' 53).

- בדוק את הכבלים והמחברים בין המדפסת להתקן.

- אם מתרחשות חסימות נייר חוזרות במעבר של חומרי ההדפסה מהמדפסת להתקן, ייתכן שהמכשירים ניצבים על משטחים בגבהים לא אחידים. אזן את ההתקן. לקבלת הוראות לגבי איזון ההתקן, עיין במדריך ההתקנה שצורף אליו.

- ודא שעבודת ההדפסה המיועדת להידוק מכילה לא יותר מ-40 גיליונות.

- ייתכן שסיכות שנתקעו במהדק מונעות את פעולת המחסנית. הסר סיכות חופשיות ואבקת נייר מתוך מהדק הסיכות. (ראה 'שחרור חסימת סיכות בהתקן', בעמ' 41).

בעיות חוזרות ונשנות של חסימות במהדק.

## משמעות הודעות לוח הבקרה

הטבלה הבאה מפרטת הודעות התקן העשויות להופיע בלוח הבקרה של המדפסת. ההודעות מופיעות בסדר אלפביתי.

### הודעות לוח הבקרה

הודעה	תיאור	פעולה מומלצת
CLOSE FRONT DOOR ON LEFT ACCESSORY (סגור את הדלת הקדמית של האבזר שמצד שמאל)	דלת מהדק הסיכות פתוחה, או שאינה סגורה לגמרי.	סגור את דלת המהדק היטב.
CLOSE TOP COVER ON LEFT ACCESSORY (סגור את המכסה העליון של האבזר שמצד שמאל)	הדלת פתוחה או שאינה סגורה לגמרי.	סגור את הדלת העליונה.
DIFFERENT PAPER SIZES IN JOB (גודלי נייר שונים בעבודה)	נעשה שימוש בגודלי נייר שונים במסגרת אותה עבודה.	ודא שהגדרת גודל הנייר זהה לגבי כל דפי העבודה.
INSTALL BOOKLET BIN (התקן סל חוברות)	סל החוברות לא הותקן כראוי.	ודא שסל החוברות הותקן כראוי.
INSTALL STAPLER UNIT (התקן מהדק סיכות)	מהדק הסיכות לא הותקן כראוי.	ודא שמהדק הסיכות הותקן כראוי.
OPTIONAL BIN 01 FULL (סל אופציונלי 01 מלא)	סל העורם מלא.	הוצא את כל חומרי ההדפסה מסל העורם.
OPTIONAL BIN 02 FULL (סל אופציונלי 02 מלא)	סל החוברות מלא.	רוקן את כל הנייר מסל החוברות.

הודעה	תיאור	פעולה מומלצת
OUTPUT PAPER PATH OPEN (מסלול פלט הנייר פתוח)	האבזר מצד שמאל אינו מחובר למדפסת כראוי.	ודא שהאבזר מחובר היטב.
STAPLE AREA SAFETY PROTECTION ACTIVATED (הופעלה הגנה בטיחותית באזור הסיכות)	התרעת בטיחות לגבי סיכות.	הסר כל חסימה מאזור הפליטה של סל העורם.
STAPLER LOW ON STAPLES (המהדק עומד להתרוקן מסיכות)	במהדק הסיכות נותרו בין 20 ל-50 סיכות.	כדי לבצע הידוק באמצע של יותר מ-10 סטים בעבודה, החלף את מחסנית הסיכות.
STAPLER OUT OF STAPLES (אין סיכות במהדק)	מחסנית המהדק התרוקנה מסיכות.	החלף את מחסנית מהדק הסיכות. <b>ראה 'טעינת סיכות במחסנית המהדק' בעמ' 30.</b>
TOO MANY PAGES IN JOB TO STAPLE (העבודה מכילה דפים רבים מדי, לא ניתן לבצע הידוק)	גובה העבודה גדול מקיבולת המהדק. גובה העבודה המיועדת להידוק לא יעלה על 50 גיליונות של נייר Bond במשקל 20 ליברות.	ודא שהעבודה עונה על הדרישות לגבי כמות הדפים להידוק. <b>ראה 'חומרי הדפסה נתמכים', בעמ' 54.</b>
TOO MANY PAGES TO MAKE BOOKLET (מספר דפים רב מדי, לא ניתן להפיק חוברת)	תוכן הדף גדול מדי, לא ניתן לבצע הידוק באמצע.	ודא שהעבודה עונה על הדרישות לגבי הידוק באמצע.
13.12.11 JAM IN STAPLER (חסימה במהדק הסיכות)	אירעה חסימת סיכה.	בדוק אם נתקעה סיכה במחסנית הסיכות.

פועולה מומלצת	תיאור	הודעה
בדוק אם נתקע חומר הדפסה באזור הפלט של המדפסת או באזור הקלט של התקן הגימור.	אירעה חסימת נייר במנגנון ההיפוך.	13.12.21
		13.12.22
		13.12.23
		JAM IN LEFT ACCESSORY (חסימה באזור שמצד שמאל)
בדוק אם נתקע חומר הדפסה באזור הפלט של המדפסת או באזור הקלט של התקן הגימור.	אירעה חסימת נייר באזור מסלול הנייר.	13.12.31
		13.12.32
		13.12.33
		13.12.34
		JAM IN LEFT ACCESSORY (חסימה באזור שמצד שמאל)
בדוק אם נתקע חומר הדפסה באזור הקלט של התקן הגימור ובאזור הקיפול שלו.	אירעה חסימת נייר באזור הקיפול.	13.12.41
		13.12.42
		13.12.43
		JAM IN LEFT ACCESSORY (חסימה באזור שמצד שמאל)
בדוק אם נתקע נייר באזור סל החוברות ובמנגנון הקיפול.	אירעה חסימת נייר באזור סל החוברות.	13.12.51
		13.12.52
		13.12.53
		JAM IN LEFT ACCESSORY (חסימה באזור שמצד שמאל)
בדוק את הכבלים; כבה את ההתקן והפעל אותו מחדש. אם הודעת שגיאה כלשהי מופיעה שוב, רשום אותה לפניך והתקשר לקבלת תמיכה.	אירע כשל בעבודה עם ההתקן.	66.12.zz
		OUTPUT DEVICE FAILURE כשל בהתקן פלט



## שחרור חסימות

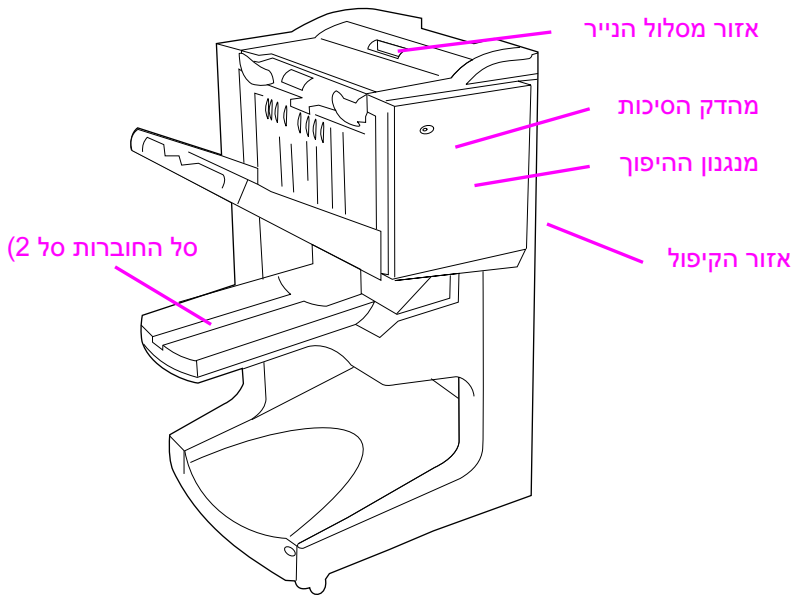
בלוח הבקרה מופיעה ההודעה JAM IN LEFT ACCESSORY (חסימה באבזר שמצד שמאל).

- 1 הרחק את ההתקן מהמדפסת.
- 2 הסר חומרי הדפסה מכל אזור שבו עלולה להתרחש חסימה.
- 3 חבר את ההתקן. המתן להופעת האור הירוק הקבוע בנורית המשתמש.

בשחרור נייר תקוע, הקפד שלא לקרוע את חומר ההדפסה – פיסה קרועה של חומר הדפסה הנותרת במדפסת עלולה לגרום לחסימות נוספות

הערה

### מיקומי חסימות

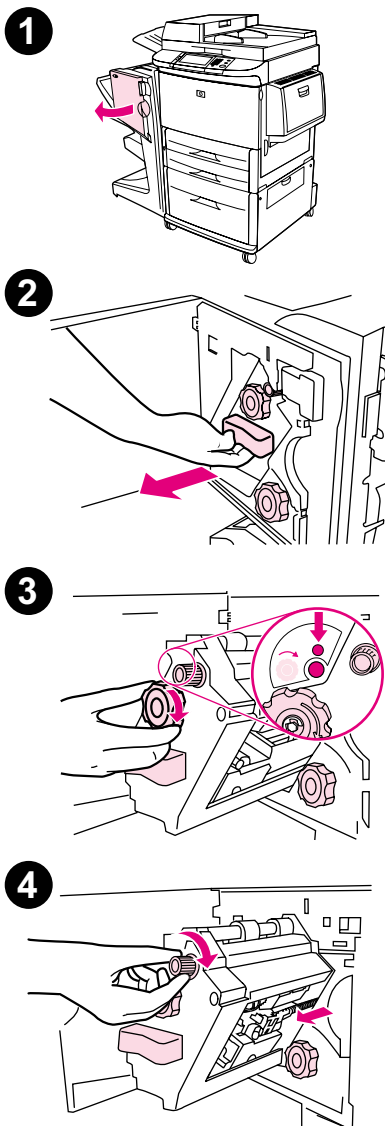


## שחרור חסימת סיכות בהתקן

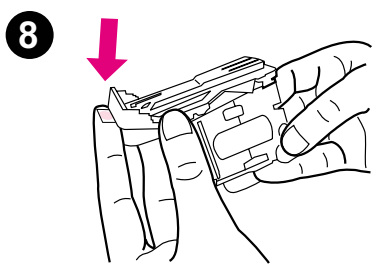
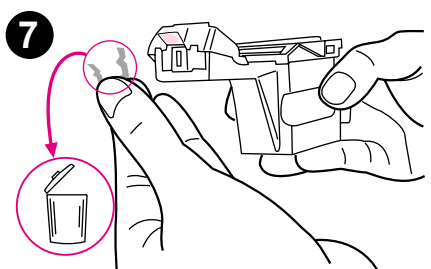
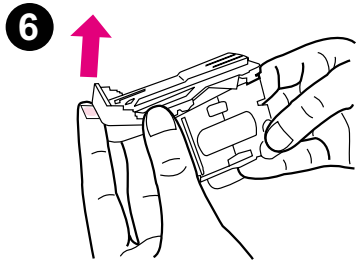
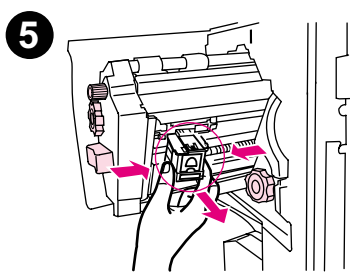
- 1 פתח את דלת המהדק.
- 2 החלק את המהדק לכיוונוך.
- 3 סובב את הידית הירוקה עד שתראה את הנקודה הכחולה (מצב המעיד על כך שהמהדק פתוח לחלוטין).
- 4 סובב את הידית הירוקה הקטנה שבחלקו העליון של המהדק בכיוון השעון, עד שמחסנית המהדק תנוע לצדו השמאלי של המהדק.

### זהירות

אין להוציא את מחסנית המהדק, אלא אם הנקודה הכחולה נראית בחלון יחידת המהדק. כל ניסיון להוציא את מחסנית המהדק לפני הופעת הנקודה הכחולה עלול להזיק להתקן.



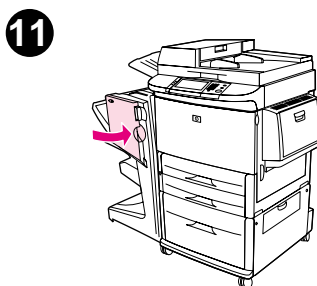
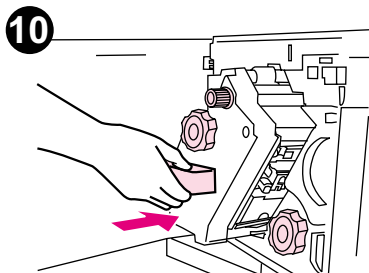
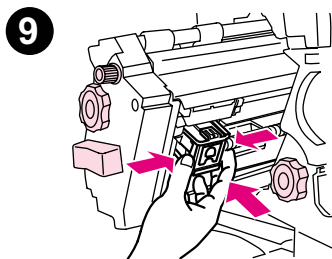
- 5 הוצא את מחסנית המהדק.
- 6 משוך כלפי מעלה את הידית הנושאת תווית של נקודה ירוקה.
- 7 הוצא את הסיכה הפגומה.
- 8 משוך כלפי מטה את הידית הנושאת תווית של נקודה ירוקה.



9 התקן שוב את מחסנית המהדק.

10 החלק את המהדק לתוך ההתקן.

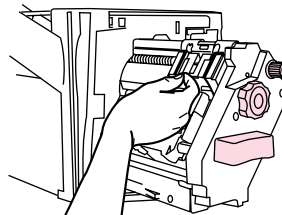
11 סגור את דלת המהדק.



## שחרור חסימה במחצית העליונה של ראש מהדק הסיכות

- 1 פעל בהתאם להוראות שלבים 1 עד 4 לצורך שחרור חסימת סיכות.
- 2 אתר את הסיכה הפגומה בחלקו האחורי של ראש המהדק, והוצא את הסיכה.
- 3 פעל בהתאם להוראות שלבים 10 עד 11 לצורך שחרור חסימת סיכות.

2





# מפרטים



## סקירה כללית

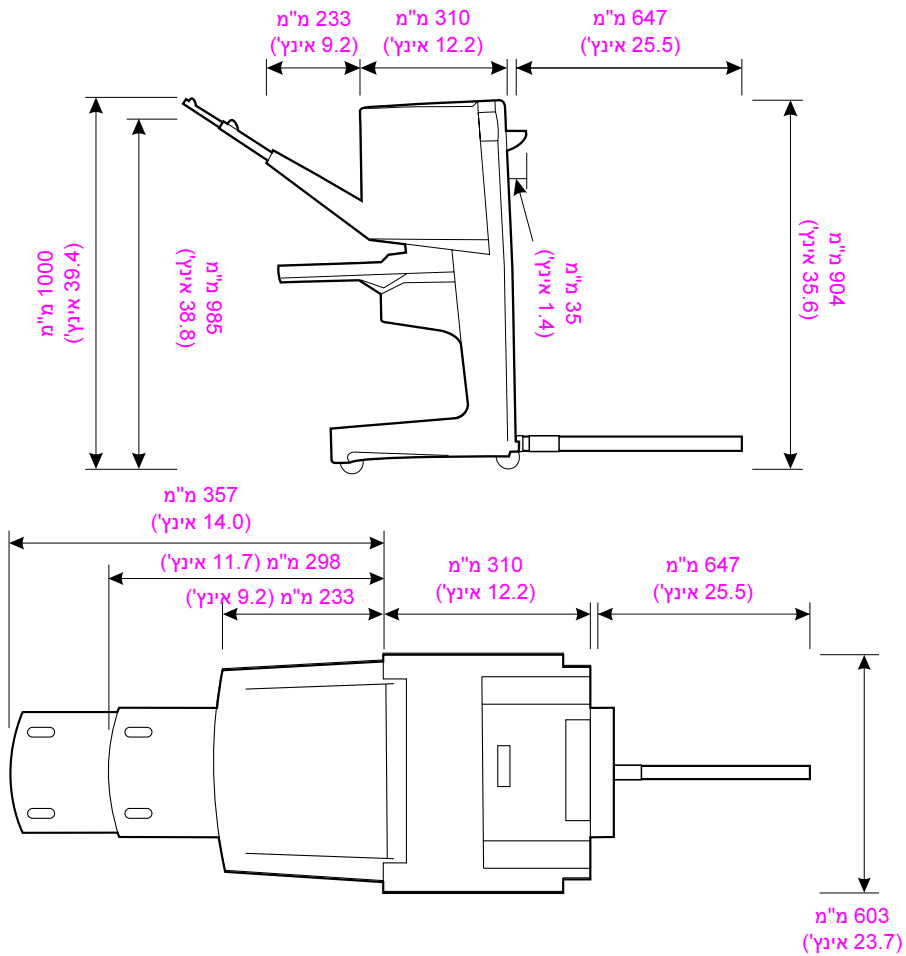
- מפרט פיזי
- מפרט סביבתי
- מפרט חומרי הדפסה

גודל ההתקן

בהכנת אזור הצבת ההתקן יש להביא בחשבון את הדרישות הפיזיות והסביבתיות הבאות, בנוסף לדרישות לגבי המדפסת.

האיוורים להלן אינם על פי קנה מידה.

הערה



התקן הגימור הרב-תכליתי של HP (מבט מהצד ומלמעלה)



### אזור הצבת המדפסת – תנאים פיזיים:

- משטח ישר ויציב על הרצפה
- מרווח נוסף מכל צדי המדפסת
- חדר מאוורר היטב
- ללא חשיפה לאור שמש ישיר או לכימיקלים, לרבות תמיסות ניקוי המבוססות על אמוניה
- אספקת זרם נאותה (זרם A 15, 110 V או 220 V סמוך למיקום המדפסת)
- תנאי סביבה יציבים – ללא שינויים חדים בטמפרטורה או בלחות
- רמת לחות יחסית בין 10 ל-80 אחוזים
- טמפרטורת חדר של  $10^{\circ}\text{C}$  עד  $32.5^{\circ}\text{C}$

משקל התקן הגימור הרב-תכליתי של HP: 44.4 ק"ג

צריכת אנרגיה

צריכת אנרגיה עם התקן פלט טיפוס	צריכת אנרגיה (בממוצע, בוואט)	מצב ההתקן
1,130 ואט 1,130 ואט	1,075 ואט 1,075 ואט	הדפסה 110-127 יחידות וולט) (220-240 יחידות וולט)
485 ואט 485 ואט	440 ואט 440 ואט	המתנה 110-127 יחידות וולט) (220-240 יחידות וולט)
115 ואט 115 ואט	70 ואט 70 ואט	PowerSave 1 (המאוורר פועל) 110-127 יחידות וולט) (220-240 יחידות וולט)
275 ואט 275 ואט	230 ואט 230 ואט	אספקת מתח חלשה 110-127 יחידות וולט) (220-240 יחידות וולט)
0.5 ואט 1.3 ואט	0.5 ואט 1.3 ואט	כבויה 110-127 יחידות וולט) (220-240 יחידות וולט)

---

צריכת אנרגיה  
עם התקן פלט  
טיפוסי

צריכת אנרגיה  
(בממוצע, בוואט)

מצב ההתקן

---

1,185 וואט  
1,185 וואט

1,130 וואט  
1,130 וואט

העתקה/הדפסה – מזין  
מסמכים אוטומטי  
(110-127 יחידות וולט)  
(220-240 יחידות וולט)

---

## דרישות אנרגיה

---

דרישות אנרגיה (מתח קו קביל)

---

50 Hz עד 60 Hz ( $\pm$  2 Hz)

110V עד 127V (+/- 10%)

---

50 Hz ( $\pm$  2 Hz)

220V עד 240V (+/- 10%)

---

60 Hz ( $\pm$  2 Hz)

220V (+/- 10%)

---

## קיבולת מעגל

---

קיבולת המעגל המינימלית המומלצת

---

15.0 אמפר

110 עד 127 וואט

---

6.5 אמפר

220 עד 240 וואט

---

## סביבת ההפעלה

32.5°C עד 10°C	טמפרטורת הפעלה
10%-80% לחות יחסית	לחות בהפעלה
32.5° C עד 10°C	טמפרטורה באחסון
10%-95% לחות יחסית	לחות באחסון
50 דפים לדקה	מהירות

### שמירה על איכות הסביבה

חברת Hewlett-Packard מחויבת להספקת מוצרים איכותיים באופן שאינו פוגע באיכות הסביבה.

להתקן הגימור הרב-תכליתי של HP מספר תכונות המצמצמות עד למינימום השפעות שליליות על איכות הסביבה.

## חומרי הדפסה נתמכים

חומרי ההדפסה הבאים מתאימים לשימוש בהתקן הגימור הרב-תכליתי:

- נייר רגיל
- נייר מודפס
- נייר חברה (למעט נייר חברה בעל לוגו מובלט ונייר המודפס בדיו בטמפרטורה נמוכה)
- שקפים
- נייר מחורר
- מדבקות
- נייר Bond
- נייר ממוחזר
- נייר צבעוני
- כרטיסים
- נייר מחוספס
- נייר מבריק
- מעטפות
- נייר בדיד
- מוגדר על-ידי המשתמש (5 סוגים)

## חומרי הדפסה נתמכים

### מפרט חומרי הדפסה נתמכים

שקפים, מעטפות, נייר מחורר, נייר בדיד ומדבקות – חומרי הדפסה אלה נתמכים אך ורק בסל 1.

**הערה**

בהפקת חוברות אין אפשרות להשתמש בגודלי נייר מותאמים אישית.

**הערה**

משקל	חומרי הדפסה	קיבולת	סל פלט ומהדק סיכות
64-216 גר/מ"ר Bond, 53-17) (ליברות)	<ul style="list-style-type: none"> <li>גודלי נייר סטנדרטיים: Letter, Legal, Executive, ISO A3, ISO A4, ISO A5, JIS B4 JIS B5, Ledger</li> <li>גודלי נייר מותאמים אישית: מינימום: 98 x 191 מ"מ מקסימום: 312 x 470 מ"מ</li> <li>סוגים מותאמים אישית: מעטפות, מדבקות, שקפים, נייר כבד</li> <li>אך ורק לסל לפלט מיוחד (צד מודפס מופנה כלפי מעלה): מעטפות, מדבקות, נייר כבד במשקל של עד 216 גר/מ"ר (Bond, 58 ליברות).</li> </ul>	<ul style="list-style-type: none"> <li>ערמה של עד 1,000 גיליונות נייר בגודל Letter או A4</li> <li>ערמה של עד 500 גיליונות נייר בגודל Ledger או A3</li> </ul>	<b>סל העורם (סל 1)</b>
64 עד 199 גר/מ"ר (Bond, 17 עד 53 ליברות)	<ul style="list-style-type: none"> <li>גודלי נייר סטנדרטיים: Letter, JIS, ISO A4, ISO A3, Legal Ledger, B4</li> </ul>	עד 40 חוברות המורכבות מ-5 גיליונות	<b>סל החוברות (סל 2)</b>
64 עד 199 גר/מ"ר (Bond, 17 עד 53 ליברות)	<ul style="list-style-type: none"> <li>Letter, ISO A4, Legal, Ledger, A3, JIS B4</li> </ul>	<ul style="list-style-type: none"> <li>עד 50 גיליונות נייר בגודל Letter או A4</li> <li>עד 25 גיליונות נייר בגודל A3 או Ledger</li> </ul>	<b>מהדק-סיכות</b>
		<p><b>הערה</b></p> <p>קיבולת ההידוק משתנה בהתאם לעובי הנייר.</p>	

לקבלת מידע נוסף לגבי חומרי הדפסה, עיין במדריך למשתמש שצורף למדפסת. עיין גם במדריך דרישות הנייר למדפסות HP LaserJet (HP LaserJet Media Specification Guide) בכתובת <http://www.hp.com>.

**טבלה 1. מספר הגיליונות הניתנים להידוק בסיכות, לפי משקל חומר ההדפסה**

משקל מדיה	Letter/A4	Legal/B4-ו Ledger/A3
64 גר/מ"ר	*50	*25
75 גר/מ"ר	*50	*25
80 גר/מ"ר	*50	*25
90 גר/מ"ר	*44	*22
105 גר/מ"ר	*28	*14
163 גר/מ"ר	*18	*9
199 גר/מ"ר	*12	*6

\*מציין מספרים בקירוב

**טבלה 2. מספר הגיליונות הניתנים להידוק ולקיפול, לפי משקל חומר ההדפסה**

משקל מדיה	Legal/B4-ו Ledger/A3 ,Letter/A4
64 גר/מ"ר עד 80 גר/מ"ר	עד 10 גיליונות
90 גר/מ"ר עד 105 גר/מ"ר	עד 5 גיליונות

בהדפסה של חוברות על חומרי הדפסה במשקל 64 גר/מ"ר עד 80 גר/מ"ר, אפשר לצרף ל-10 הגיליונות גם גיליון שער אחד במשקל מרבי של 199 גר/מ"ר. תוספות אחרות אינן נתמכות.

**הערה**





# מידע על עמידה בתקנות



## סקירה כללית

- הצהרת תאימות
- תאימות בקנדה

## הצהרת תאימות

בהתאם ל- 22 ISO/IEC Guide ול- 45014 CEN/CENELEC EN

**שם היצרן:** Hewlett-Packard  
**כתובת היצרן:** 45060, Guadalajara Jalisco, 299 Montemorelos  
Mexico  
**שם המוצר:** HP Multifunction Finisher  
(התקן גימור רב-תכליתי של HP)  
**מספרי הדגם:** C8088A  
**אפשרויות המוצר:** אין

### תואם את מפרטי המוצר הבאים:

**בטיחות:** IEC 950:1991+A1+A2+A3+A4 / EN 60950:1992+A1+A2+A3+A4+A11

IEC 825-1:1993/EN60825-1:1994 Class 1 (Laser/LED)  
UL1950, Third Edition

**EMC:** CISPR 22:1997 / EN 55022:1998 Class A1

EN 55024:1998

IEC 61000-3-2:1998/EN 61000-3-2:1995

IEC 61000-3-3:1994/EN 61000-3-3:1995

FCC Title 47 CFR, Part 15 Class A2 / ICES-003, Issue 3

AS / NZS 3548:1992/CISPR 22:1993 Class A1

### מידע נוסף:

המוצר עומד בדרישות הנחיות EMC מס' 89/336/EEC והנחיה לענין מתח נמוך מס' 73/23/EEC, ונושא סימוני CE בהתאם.

(1) המוצר נבדק בתצורה טיפוסית עם מערכות מחשבים אישיים של Hewlett-Packard.

(2) התקן זה עומד בדרישות של חלק 15 של תקנות ה-FCC. הפעלת ההתקן כפופה לשני התנאים הבאים:

(1) מכשיר זה לא יגרום להפרעה מזיקה ו-

(2) מכשיר זה יקבל כל הפרעה נקלטת, כולל הפרעה העלולה לגרום לפעולה לא רצויה.

Hewlett-Packard  
MEXICO Guadalajara, Jalisco,  
8 במאי, 2001

ליצירת קשר באוסטרליה: Hewlett-Packard Australia Ltd., 31-41 Joseph Street,  
Blackburn, Victoria 3130, Australia  
Product Regulations Manager,

ליצירת קשר באירופה: משרד המכירות והשירות המקומי של Hewlett-Packard או:

Hewlett-Packard GmbH  
Department HQ-TRE/Standards Europe  
Herrenberger Straße 110-140  
Böblingen D-71034 (פקס: +49-7031-14-3143)

ליצירת קשר בארה"ב: Hewlett-Packard Company, PO Box 15, Mail Stop 160, Boise, Idaho 83707-0015  
(טלפון: 208-396-6000)

## תקנות הצהרת תאימות בקנדה

Complies with Canadian EMC Class **A** requirements.  
Conforme à la classe **A** des normes canadiennes  
de compatibilité électromagnétique (CEM).

### VCCI Statement (Japan)

この装置は、情報処理装置等電波障害自主規制協議会（VCCI）の基準に基づくクラスA情報技術装置です。この装置を家庭環境で使用すると電波妨害を引き起こすことがあります。この場合には使用者が適切な対策を講ずるよう要求されることがあります。

### Korean EMI Statement

#### 사용시 안내문 (A급 기기)

이 기기는 업무용으로 전자파장애감정을 받은 기기이오니, 만약 잘못 구입하셨을 때에는 구입한 곳에서 비업무용으로 교환하시기 바랍니다.

警告使用者：

這是甲類的資訊產品，在居住的環境中使用時，可能會造成射頻干擾，在這種情況下，使用者會被要求採取某些適當的對策。

# שירות ותמיכה



## סקירה כללית

- מידע בנושא אחריות

## מידע בנושא אחריות

לקבלת מידע לגבי אחריות, עיין במדריך *start* (התחלה) שצורף למוצר.

# אינדקס

## א

הודעות שגיאה, 38  
חומרי הדפסה, 38  
הידוק  
בחירת סל פלט, 33  
בחירת פונקציות באמצעות מנהל  
המדפסת, 11  
ביצוע, 27  
הגדרות ברירת מחדל, 11  
הודעות שגיאה, 39  
ללא, 11  
מסמכים, 25  
מספר גיליונות לפי משקל חומר  
הדפסה, 55  
פתרון תקלות, 36, 37  
הידוק באמצע  
מאפיינים, 6  
מיקומים, 13  
תיאור, 13  
הידוק בסיכה אחת, 11  
הידוק בסיכות  
הגבלת גישה, 10  
חברות, 13  
מאפיינים, 6  
מיקומים, 6  
הידוק בפינה, 11  
הידוק בשתי סיכות, 11  
הערמה  
חברות, 6  
ללא הפרדה, 10  
מאפיינים, 6  
הפעלה  
פתרון תקלות, 36  
הפרדת עבודות, 10  
הצהרת תאימות  
ארהב, 58  
התקן לא מזוהה, 36

אבזרים  
הודעות לוח הבקרה, 38  
אופסט  
הגבלת גישה, 10  
תיאור מצב, 10  
אור חום-צהבהב  
משמעות, 7  
פתרון תקלות, 36  
אור ירוק  
משמעות, 7  
פתרון תקלות, 36  
אחריות, 62  
תמיכה בלקוחות, 62  
אפשרויות  
ברירת מחדל, 10  
מהדק-סיכות, 11, 25

## ב

בעיות  
פתרון תקלות הקשורות לנוריות, 36

## ד

דפים לדקה (ppm), 6  
דרישות מקום, 49  
דרישות קו מתח, 51

## ה

הבהוב נוריות  
משמעות, 7  
פתרון תקלות, 36  
הגדרות  
ברירת מחדל, 10  
מהדק-סיכות, 11, 25  
הודעות לוח הבקרה  
פתרון תקלות, 38

חברות

בחירת סל פלט, 33

הודעות שגיאה, 39

הערמה, 6

הפקה, 13

חומרי הדפסה נתמכים, 54

מאפיינים, 6

קיבולת הידוק לפי משקל חומר

הדפסה, 55

חומר הדפסה

הידוק, 25

קיבולת הידוק לפי משקל, 55

חומרי הדפסה

HP LaserJet Media Specification

55, 54, Guide

הודעות שגיאה, 38

מפרט, 54, 53

סוגים נתמכים, 53

פתרון תקלות של חסימה, 37

קיבולת הידוק לפי משקל, לחברות, 55

שחרור חסימות, 41

חומרי הדפסה כבדים

כריכות לחברות, 13, 18

סוגים נתמכים, 53

חסימות מהדק

חוזרות ונשנות, 37

חסימות נייר

חוזרות ונשנות, 37

פתרון תקלות, 37

שחרור בראש מהדק הסיכות, 45

שחרור חומרי הדפסה, 41

חשמל

צריכה, 50

קיבולת מעגל, 51

י

יעדים

בחירה, 34

הודעות שגיאה, 38

חומרי הדפסה נתמכים, 54

פתרון תקלות, 37

כ

כרטיסים

הידוק, 25

כריכות לחברות, 13, 18

כריכות לחברות

הדפסה, 13, 18

הוספה, 13

חומרי הדפסה נתמכים, 13

ל

לוח בקרה

אפשרויות הידוק, 26

בחירת מיקום פלט, 34

הגדרות ברירת מחדל, 10

מ

מאפייני התקן הגימור הרב-תכליתי של

HP, 6

מאפייני טיפול בנייר, 6

מדבקות, 33

מדפסות

שימוש במנהלי מדפסת לצורך הדפסה

הידוק באמצע של חברות, 13

מדפסת

מנהל מדפסת PostScript, 16

שימוש במנהל המדפסת לצורך בחירת

פונקציות הידוק, 11

שימוש במנהלי מדפסת לצורך בחירת

מהדק סיכות, 25

שימוש במנהלי מדפסת לצורך הפקת

חברות, 13

מהדק הסיכות

בחירה, 25

הודעות שגיאה לגבי המחסנית, 39

חסימות חוזרות ונשנות, 37

פתרון תקלות הקשורות למחסנית, 37

מהירות

מפרט, 6

מחסנית מהדק הסיכות

הודעות שגיאה, 39



נייר  
 HP LaserJet Media Specification  
 54, Guide  
 הודעות שגיאה, 38  
 הידוק, 25  
 חסימות חוזרות ונשנות, 37  
 סוגים נתמכים, 53  
 פתרון תקלות של חסימות, 37  
 קיבולת הידוק לפי משקל, 55  
 שחרור חסימות, 41  
 נייר A3  
 קיבולת הידוק לפי משקל, 55  
 נייר A4  
 קיבולת הידוק לפי משקל, 55  
 נייר Ledger  
 קיבולת הידוק לפי משקל, 55  
 נייר Letter  
 קיבולת הידוק לפי משקל, 55  
 נייר בדיד, 33



סטטוס המדפסת  
 פתרון תקלות הקשורות לנוריות, 36  
 סטטוס המכשיר  
 משמעות הנוריות, 7  
 סיכות מכופפות בראש מהדק הסיכות, 36  
 סיכות שבורות בראש מהדק הסיכות, 36  
 סיכות תקועות, 37  
 סל חוברות  
 בחירה, 33  
 הודעות שגיאה, 38  
 חומרי הדפסה נתמכים, 54  
 מיקום, 33  
 פתרון תקלות, 37  
 תיאור, 33  
 סל עורם  
 בחירה, 33  
 חומרי הדפסה נתמכים, 54  
 מיקום, 33  
 פתרון תקלות, 37  
 תיאור, 33  
 סלים  
 בחירה, 34

פתרון תקלות, 37  
 מיקום  
 דרישות, 49  
 הידוק באמצע, 13  
 הצבת סיכות, 11  
 נוריות, 7  
 סל חוברות וסל עורם, 33  
 מנהל התקן  
 PostScript, 16  
 מנהלי מדפסות  
 שימוש לצורך הדפסה והידוק באמצע של  
 חוברות, 13  
 PostScript, 16  
 שימוש לצורך בחירת מהדק סיכות, 25  
 שימוש לצורך בחירת פונקציות הידוק, 11  
 שימוש לצורך הפקת חוברות, 13  
 מעטפות, 33  
 מפרט  
 מיקום, 49  
 סביבתי, 50  
 פיזי, 48  
 מפרט גודל  
 התקן הגימור הרב-תכליתי של HP, 48  
 מפרט חשמל  
 דרישות אנרגיה, 51  
 קיבולת מעגל, 51  
 מפרט טמפרטורה, 49, 52  
 מפרט לחות יחסית, 52  
 מפרט מהירות, 6  
 מפרט משקל  
 התקן הגימור הרב-תכליתי של HP, 50  
 מצבי נורית הסטטוס  
 משמעות, 7  
 משקל  
 קיבולת הידוק לפי חומר הדפסה, 55  
 מתח חשמלי, דרישות, 51



נוריות  
 משמעות, 7  
 פתרון תקלות, 36  
 שירות, 8

## ש

שחרור חסימות  
חומרי הדפסה, 41  
ראש מהדק הסיכות, 45  
שקפים, 33

## ת

תאימות  
הצהרה לגבי ארה"ב, 58  
תמיכה בלקוחות  
אחריות, 62  
תקלות, פתירת תקלות שכיחות, 36  
תקנות  
ארה"ב, 58

הודעות שגיאה, 38

חומרי הדפסה נתמכים, 54

מיקום, 33

פתרון תקלות, 37

תיאור, 33

## ע

עבודות

הערמה ללא הפרדה, 10

מצב אופסט, 10

עימוד חוברות, 13

## פ

פלט

בחירת סל, 34

הודעות שגיאה לגבי הסלים, 38

פתרון תקלות הקשורות לסלים, 37

תיאור סלים, 33

פתרון תקלות

בעיות שכיחות, 36

הודעות לוח הבקרה, 38

הידוק, 36

הפעלה, 36

חסימות, 37

נוריות, 7, 36

סלי פלט, 37

## צ

צריכת אנרגיה, 50

## ק

קיבולת מעגל, 51

קיפול

מאפיינים, 6

## ר

ראש מהדק הסיכות

סיכות מכופפות או שבורות, 36

שחרור חסימות, 45