

unità di finitura multifunzione hp

USO

L'uso di questo documento elettronico implica l'accettazione del copyright e dei termini specificati nella licenza. Copyright Hewlett-Packard Company 2003.

Copyright e licenza

Copyright Hewlett-Packard
Company
Edition 2, 1/2003

Tutti i diritti riservati. Eccettuati i casi consentiti dalle leggi sul copyright o riportati di seguito, sono proibiti la riproduzione, l'adattamento e la traduzione senza previa autorizzazione scritta.

All'utente di questo accessorio viene concessa una licenza per:

- a) stampare copie della presente Guida *per l'utente* per uso PERSONALE, INTERNO o AZIENDALE con l'obbligo di non vendere, rivendere o distribuire in altro modo le copie;
- b) memorizzare una copia elettronica della presente Guida *per l'utente* su un server di rete, a condizione che l'accesso alla copia elettronica sia limitato ad utenti PERSONALI, INTERNI della stampante Hewlett-Packard associata alla presente Guida per l'utente.

Garanzia

Le informazioni contenute in questo documento sono soggette a modifiche senza preavviso.

La Hewlett-Packard non fornisce alcuna garanzia relativamente a queste informazioni.

**HEWLETT-PACKARD
SPECIFICAMENTE NON
RICONOSCE LA GARANZIA
IMPLICITA DI
COMMERCIALIZZABILITÀ E
ADEGUATEZZA A UN
DETERMINATO SCOPO.**

La Hewlett-Packard declina qualsiasi responsabilità per danni diretti, indiretti, accidentali, conseguenti o per altri danni presunti riguardanti la fornitura o l'uso di queste informazioni.

Marchi registrati

Microsoft®, Windows® sono marchi registrati negli Stati Uniti della Microsoft Corporation.

PostScript® è un marchio della Adobe Systems Incorporated.

Sommario

1 Nozioni fondamentali sull'unità di finitura multifunzione

Panoramica	5
Caratteristiche e vantaggi	6
Funzioni per la gestione della carta	6
Interpretazione delle spie luminose	7

2 Attività dell'unità di finitura

Panoramica	9
Configurazione delle impostazioni del pannello di controllo	10
Creazione di opuscoli	13
Uso della cucitrice	25
Selezione della cucitrice	25
Caricamento della cartuccia della cucitrice	31
Scelta dello scomparto di uscita	33
Identificazione degli scomparti di uscita	33
Selezione del punto di uscita	34

3 Soluzione dei problemi

Panoramica	35
Risoluzione dei problemi frequenti	36
Interpretazione dei messaggi del pannello di controllo	39
Eliminazione di un inceppamento	42

Appendice A Specifiche

Panoramica	47
Specifiche fisiche	48
Specifiche ambientali	50
Consumo energetico	50
Requisiti di alimentazione	51
Capacità del circuito	52
Ambiente operativo	52
Tipi di supporto utilizzabili	53
Supporti accettati	54

Appendice B Informazioni sulle normative

Panoramica	57
Dichiarazione di conformità	58
Norme DOC per il Canada	59

Appendice C Servizio e assistenza

Panoramica	61
Informazioni sulla garanzia	62

Indice

1 Nozioni fondamentali sull'unità di finitura multifunzione

Panoramica

- Caratteristiche e vantaggi
- Interpretazione della sequenza di accensione delle spie luminose

Caratteristiche e vantaggi

L'Unità di finitura multifunzione HP offre una vasta gamma di opzioni di finitura personalizzate. È possibile creare rapidamente documenti professionali, completi, eliminando i tempi e le spese d'invio dei documenti a servizi di finitura professionale.

Funzioni per la gestione della carta

È possibile utilizzare questo apparecchio per impilare, cucire, rilegare e piegare grandi quantità di documenti su richiesta. Di seguito vengono elencate le caratteristiche dell'Unità di finitura multifunzione HP:

- Supporta fino a 50 pagine al minuto (ppm).
- Consente di applicare i punti metallici in varie posizioni:
 - uno o due punti metallici (in alto a sinistra, per quanto riguarda l'orientamento verticale e orizzontale)
 - due punti metallici laterali (sul bordo di uscita dei supporti)
- È in grado di cucire fino a 50 fogli dal formato A4 e Lettera per documento.
- È in grado di cucire fino a 25 fogli dal formato A3 e Ledger per documento.
- Piega pagine singole.
- Rilega e piega opuscoli composti da un massimo di 10 fogli di carta (40 pagine).
- Fornisce un'elevata funzionalità di impilatura: fino a 1000 fogli dal formato A4 e Lettera oppure fino a 500 fogli dal formato A3 e Ledger.
- Fornisce impilatura per lucidi, buste, etichette, carta perforata e carta pretagliata.
- Impila fino a 40 opuscoli formati da un massimo di 5 fogli dal formato A3 e Ledger.
- Consente di utilizzare per la copertina cartoncino la cui grammatura può raggiungere i 199 g/m² (53 libbre).
- Applica lo sfalsamento dei documenti per consentire un risparmio di tempo.

Interpretazione delle spie luminose

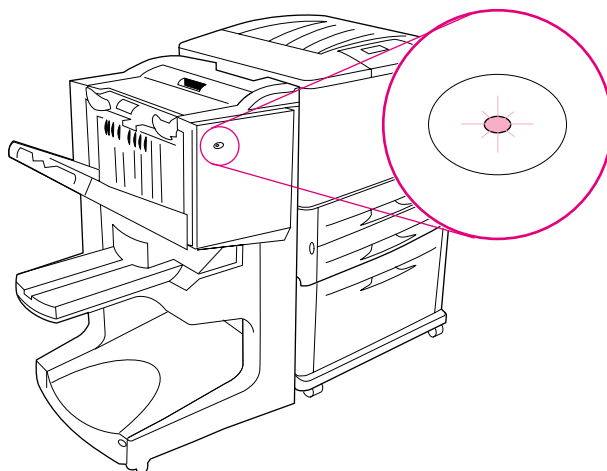


Figura 1. Posizione dei LED

Il LED utente, che si trova sulla parte anteriore del dispositivo, indica un errore di stato generale. Per interpretare lo stato del dispositivo utilizzando i LED, fare riferimento alla seguente tabella.

Sequenze di accensione LED utente

Stato spie	Interpretazione
Verde fissa	Il dispositivo funziona normalmente.
Verde lampeggiante	Il dispositivo si trova in Modalità assistenza.
Gialla lampeggiante	Segnala un inceppamento della carta, un inceppamento dei punti metallici oppure un'operazione non valida. Oppure, è possibile che il dispositivo non sia collegato alla stampante.
Gialla fissa	Il dispositivo non funziona correttamente.
Off	Il dispositivo è spento.

Nota

I LED di assistenza, che si trovano sul retro del dispositivo, forniscono ai responsabili dell'Assistenza clienti informazioni relative a errori specifici. Se il LED di assistenza rosso è acceso, rivolgersi a un addetto all'assistenza.

2 Attività dell'unità di finitura

Panoramica

- Configurazione delle impostazioni del pannello di controllo
- Creazione di opuscoli
- Uso della cucitrice
- Scelta dello scomparto di uscita
- Uso dell'impilatrice
- Uso di altre funzioni del driver della stampante

Configurazione delle impostazioni del pannello di controllo

Il dispositivo è collegato al lato sinistro della stampante HP. Utilizzando il pannello di controllo nel menu CONFIGURAZIONE UNITÀ DI FINITURA MULTIFUNZIONE, è possibile modificare le azioni predefinite della cucitrice e gli offset dei lavori predefiniti.

Nota

L'amministratore del sistema può limitare l'accesso alle azioni predefinite della cucitrice e all'offset dei lavori.

Azioni offset

Azione offset: No

Quando la modalità OFFSET non è attiva, tutti i lavori vengono impilati senza separazione.

Azione offset: Sì

Quando la modalità OFFSET è attiva, il dispositivo separa automaticamente i lavori completi o i lavori mopy (multiple original prints of a single job). Ogni lavoro o mopy viene separato, sistemandoli singolarmente (per lavori non cuciti).

Nota

La funzione offset è disponibile solo nel raccoglitore (scomparto 1) e unicamente per lavori che non sono cuciti.

È possibile selezionare l'azione della cucitrice disponibile attraverso il driver della stampante: ad esempio, l'uso di uno o due punti metallici.

Azioni predefinite della cucitrice per lo scomparto 1 (raccoglitore)

Nessun punto

Se l'azione predefinita è impostata su **NESSUN PUNTO**, il lavoro non viene cucito.

Punto angolare

Se l'azione predefinita è impostata su **UN PUNTO**, il punto di metallo viene posizionato nell'angolo superiore sinistro del documento. Se la stampa viene eseguita in orizzontale, la posizione del punto metallico viene regolata automaticamente e viene posizionato nell'angolo superiore sinistro del formato orizzontale.

Due punti

Se l'azione predefinita è impostata su **DUE PUNTI**, con i lavori o mopy vengono utilizzati due punti metallici. Entrambi i punti metallici vengono posizionati paralleli al bordo più vicino alla stampante (il bordo di uscita).

Impostazioni della linea di piegatura per lo scomparto 2

Nota

Utilizzare l'impostazione `REGOLAZIONI UNITÀ FINITURA MULTIFUNZ.` per regolare la linea di piegatura.

REGOL. LINEA PIEG: LTR-R & A4-R

Selezionare `LTR-R` & `A4-R` per regolare la linea di piegatura per fogli da 8,5 x 11 o 8,26 x 11 pollici.

REGOL. LINEA PIEG: LEGALE & JISB4

Selezionare `LEGALE` & `JISB4` per regolare la linea di piegatura per fogli da 8,5 x 14 pollici o JIS B4.

REGOL. LINEA PIEG: 11 x 17 & A3

Selezionare `11x17` & `A3` per regolare la linea di piegatura per fogli da 11 x 17 pollici o A3.

Regolare la posizione della linea di piegatura in base al formato. Le regolazioni vengono eseguite con incrementi di +/- 0,15 mm (0,006 pollici), con un massimo di +/- 2,1 mm (0,082 pollici).

Nota

Se la linea di piegatura e la posizione della rilegatura non coincidono, contattare l'assistenza.

Creazione di opuscoli

Per agevolare la preparazione di un opuscolo, è possibile utilizzare alcuni programmi, come quelli di desktop publishing. Per informazioni sulla creazione degli opuscoli, consultare la Guida *per l'utente* fornita con il programma.

Se si utilizza un programma che non supporta la creazione di opuscoli, è possibile utilizzare il driver della stampante HP.

Nota

HP suggerisce di utilizzare il programma per preparare e visualizzare in anteprima il documento da stampare, quindi di utilizzare il driver HP per stampare e rilegare l'opuscolo.

Di seguito viene riportata la procedura per la creazione di un opuscolo dal proprio driver:

- **Preparazione dell'opuscolo:** Disporre le pagine su un foglio (stampa opuscolo) per creare un opuscolo. È possibile stampare il documento dal proprio programma oppure utilizzare la funzione per la stampa opuscoli del proprio driver HP. Vedere "[Per attivare la stampa opuscoli](#)".
- **Aggiunta di una copertina:** Aggiungere una copertina all'opuscolo selezionando una prima pagina differente utilizzando un tipo di carta diverso. È anche possibile aggiungere una copertina dello stesso tipo di carta utilizzato per l'opuscolo. Il formato delle copertine degli opuscoli deve essere uguale a quello degli altri fogli. Tuttavia, la grammatura delle copertine può variare rispetto a quella dei fogli utilizzati per l'opuscolo. Vedere "[Per selezionare la copertina di un opuscolo](#)".
- **Rilegatura:** Rilegare il centro dell'opuscolo, quindi piegare le pagine. Se l'opuscolo è formato da un'unica pagina, il dispositivo piegherà il foglio senza cucirlo. Se l'opuscolo è formato da più di un foglio, il dispositivo esegue la cucitura, quindi piega un massimo di 10 fogli per opuscolo. Vedere "[Per rilegare un opuscolo](#)".

La funzione stampa opuscoli del dispositivo consente di piegare e rilegare opuscoli composti da fogli il cui formato è tra quelli riportati di seguito: A3, A4, Lettera, Legale, Ledger e B4-JIS.

Nota

Prima di stampare gli opuscoli su supporti Lettera e A4, consultare le istruzioni per il caricamento del vassoio di alimentazione per supporti ruotati (LTR-R e A4-R).

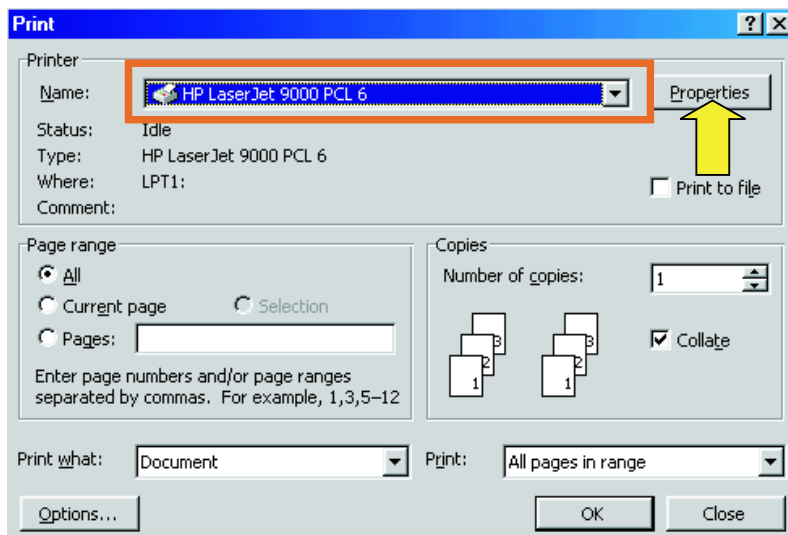
Per attivare la stampa opuscoli

Nota

La stampante potrebbe supportare questa funzione mediante Mac OS X.

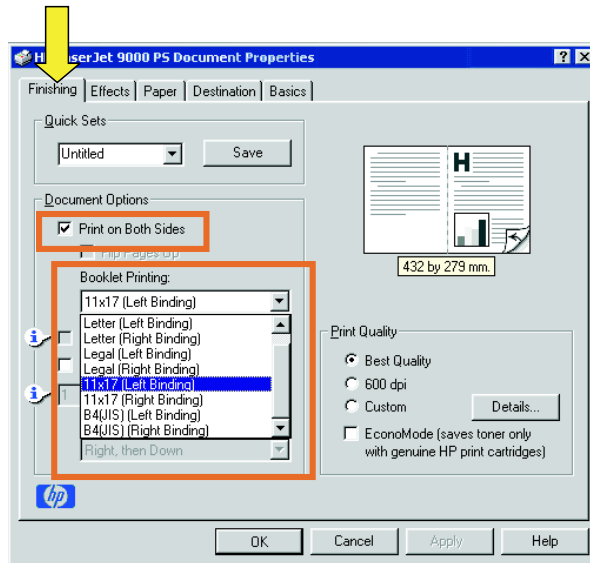
Microsoft® Windows®

- 1 Fare clic su **File**, fare clic su **Stampa**, quindi su **Proprietà**.



2 Seguire le istruzioni relative al tipo di driver:

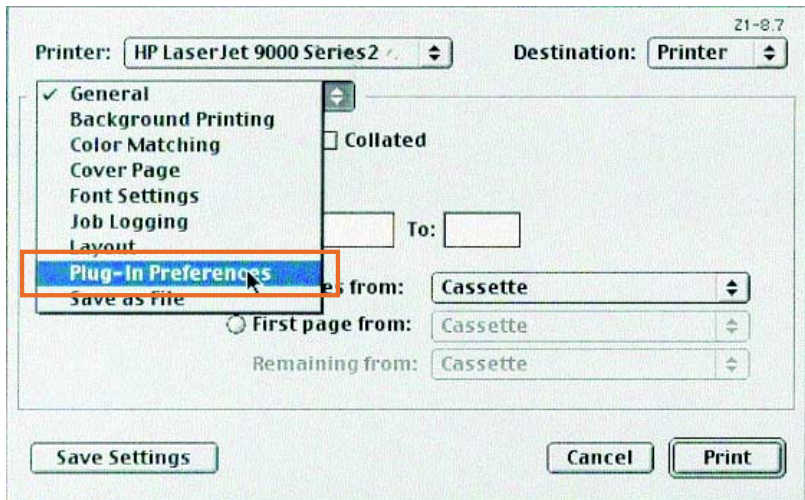
- Se si utilizza un driver PCL, fare clic sulla scheda **Finitura**. Dal menu **Opzioni per il documento**, selezionare **Stampa su entrambi i lati**. Dal menu a discesa **Stampa opuscolo**, selezionare un formato.



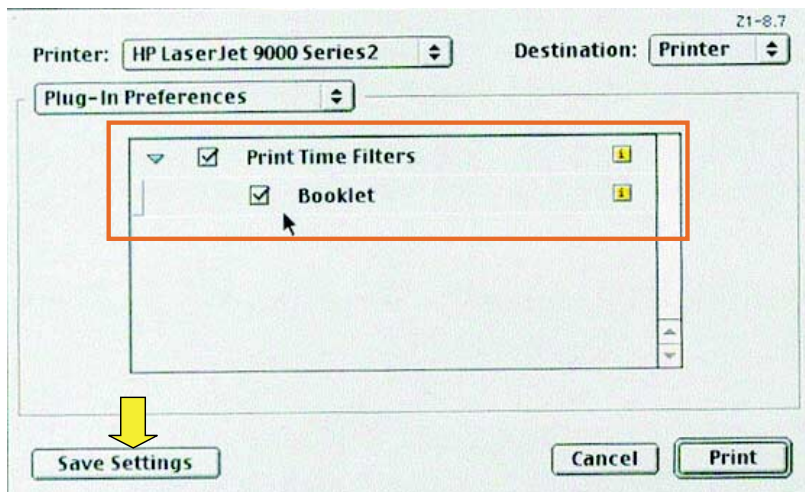
- Se si utilizza un driver PostScript® (PS), consultare i file della Guida del programma per informazioni sull'attivazione della stampa opuscoli.

Macintosh

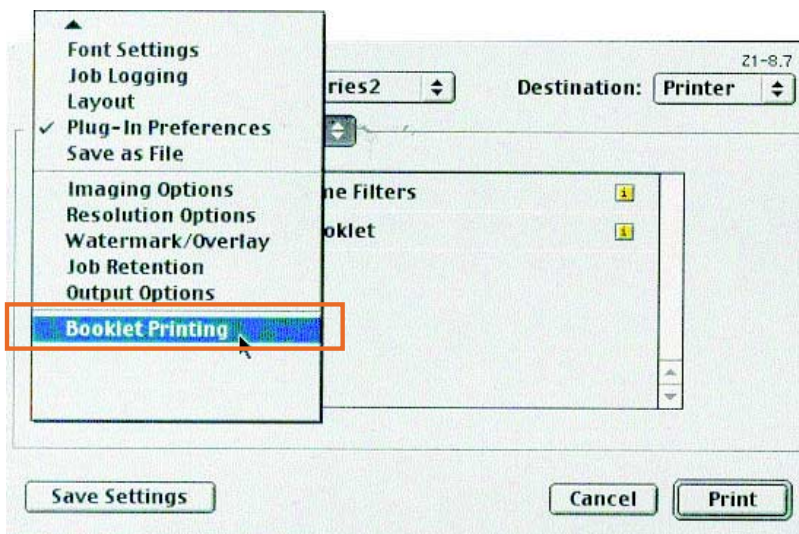
- 1 Fare clic su **File**, quindi fare clic su **Print**.
- 2 Dal menu a discesa, selezionare **Layout**, quindi selezionare **Print on Both Sides**.
- 3 Selezionare **Plug-In Preferences**.



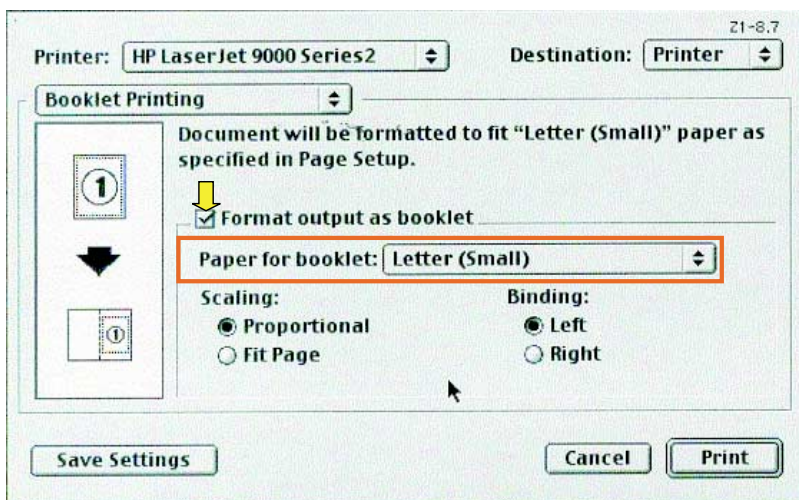
- 4 Selezionare **Print Time Filters**, selezionare **Booklet**, quindi fare clic su **Save Settings**.



5 Selezionare Booklet Printing.



- 6 Selezionare **Format output as booklet** e dal menu a discesa selezionare **Paper for booklet**. Selezionare un formato carta dall'elenco Formati carta o digitare un formato personalizzato.



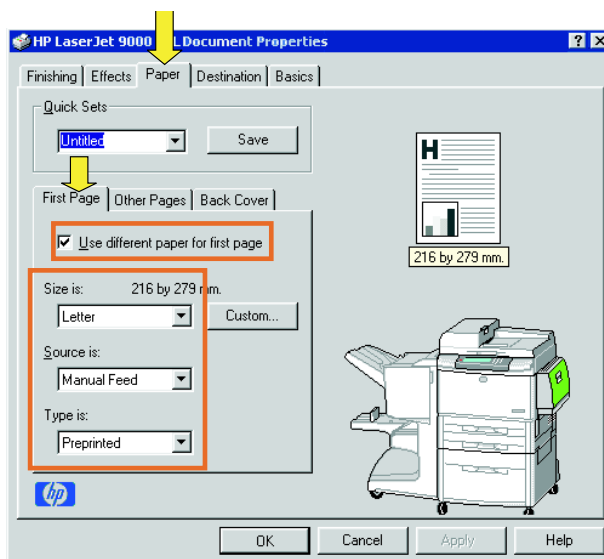
Per selezionare la copertina di un opuscolo

Nota

La stampante potrebbe supportare questa funzione mediante Mac OS X.

Windows

- 1 Fare clic su **File**, fare clic su **Stampa**, quindi su **Proprietà**.
- 2 Seguire le istruzioni relative al tipo di driver:
 - Se si utilizza un driver PCL, fare clic sulla scheda **Carta**. Fare clic sulla scheda **Prima pagina** e selezionare la casella **Usa carta diversa per la prima pagina**. Dai menu **Formato:**, **Sorgente:** e **Tipo:**, selezionare le impostazioni che corrispondono ai supporti utilizzati.



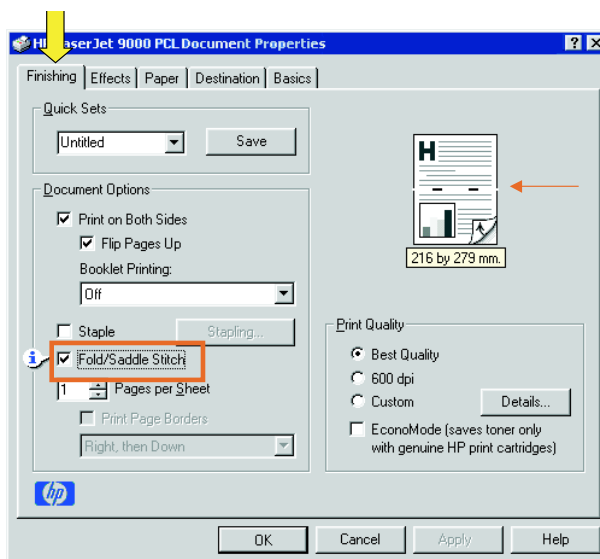
Per rilegare un opuscolo

Nota

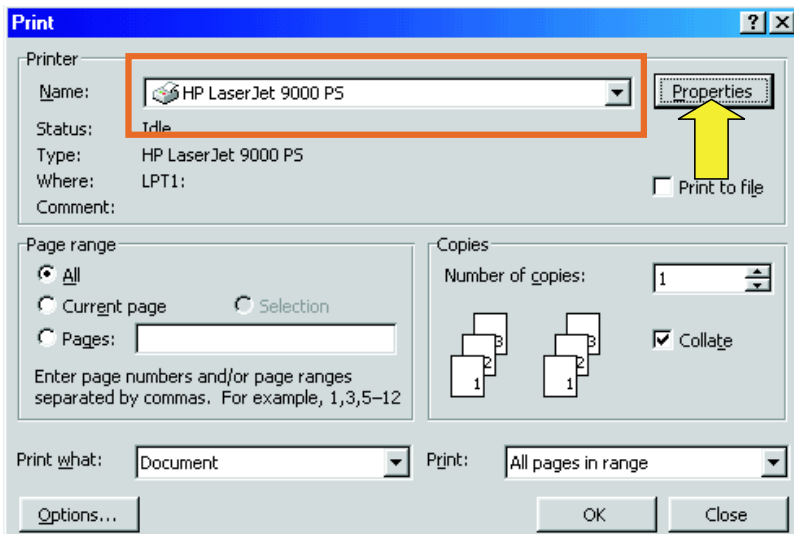
La stampante potrebbe supportare questa funzione mediante Mac OS X.

Windows

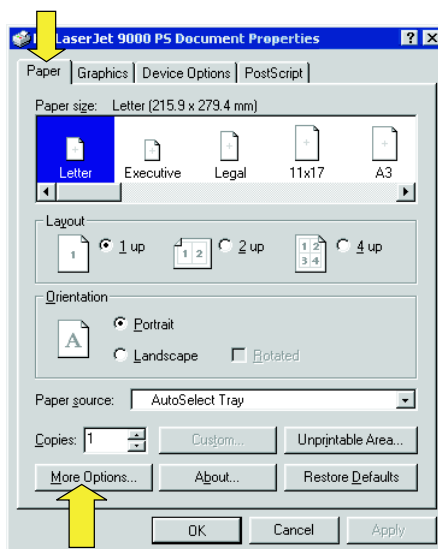
- 1 Fare clic su **File**, fare clic su **Stampa**, quindi su **Proprietà**.
- 2 Seguire le istruzioni relative al tipo di driver:
 - Se si utilizza un driver PCL, fare clic sulla scheda **Finitura** e selezionare la casella **Piega/Rilega**. Selezionando **Piega/Rilega**, il documento viene piegato.



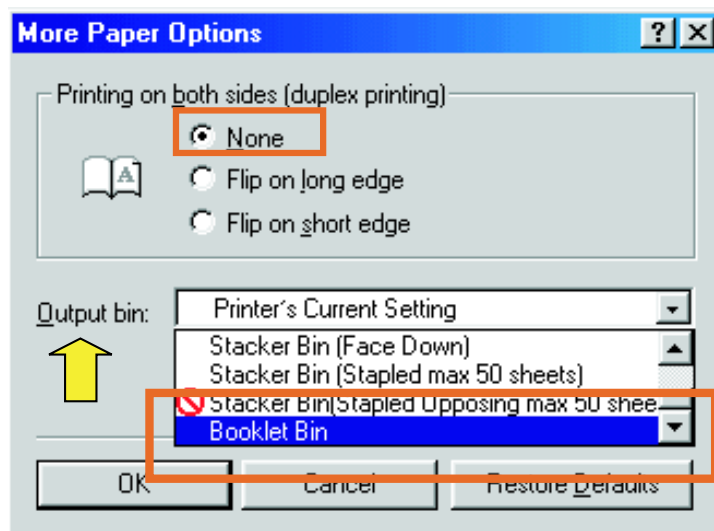
- Se si utilizza un driver PS per Windows 95 o Windows 98, fare clic su **File**, su **Stampa**, quindi su **Proprietà**.



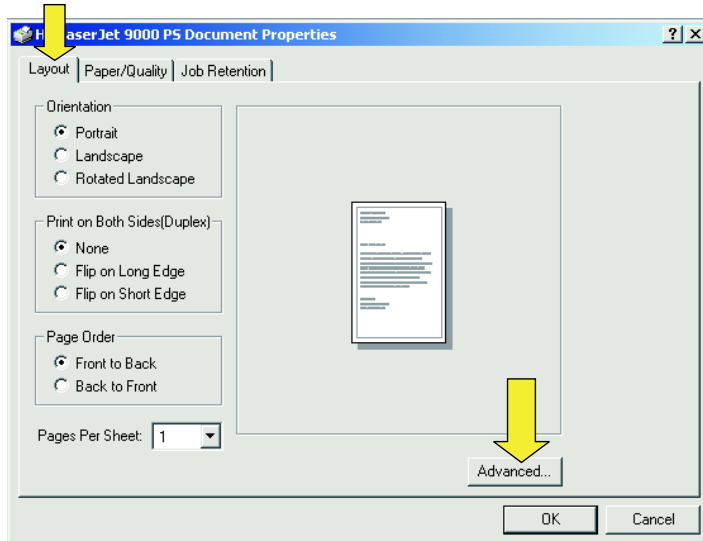
- Fare clic sulla scheda **Carta**, quindi su **Altre opzioni**.



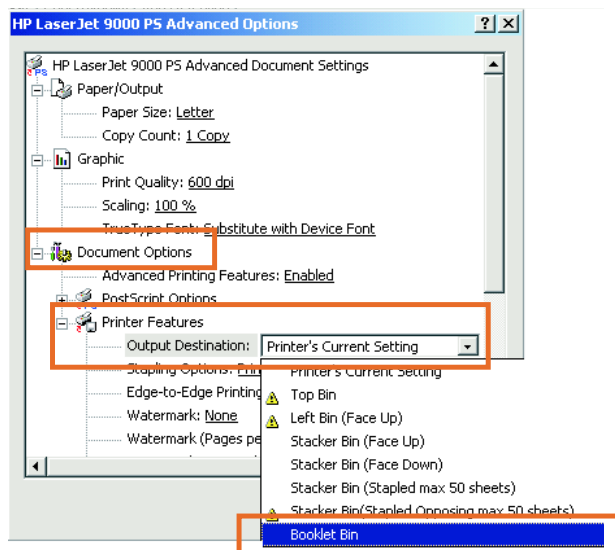
- Selezionare **Nessuno** e dal menu a discesa selezionare **Scomparto opuscoli**.



- Se si utilizza un driver PS per Windows NT® o Windows 2000, fare clic sulla scheda **Orientamento**, quindi su **Avanzate**.

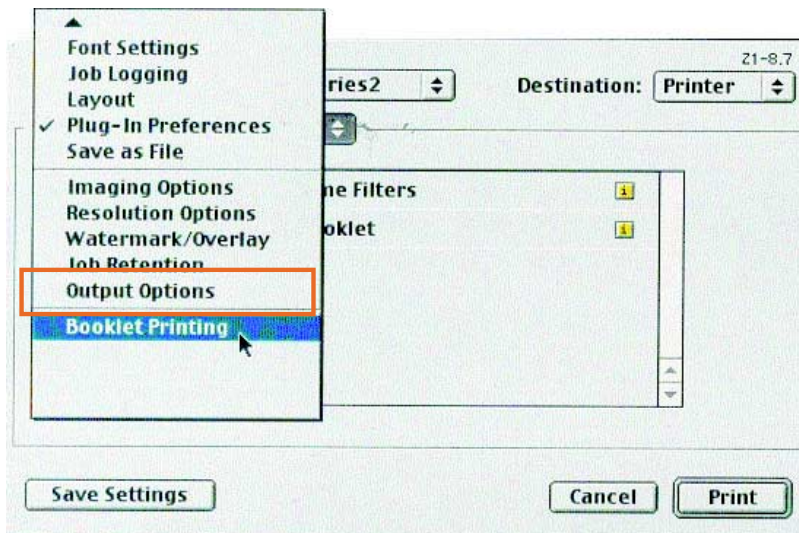


- Selezionare le impostazioni appropriate per **Opzioni per il documento**, **Funzioni della stampante**, **Destinazione di uscita** e **Rilega**. Inoltre, l'opzione per la rilegatura viene selezionata automaticamente se si sceglie **Scomparto opuscoli** nella scheda **Destinazione di uscita**.

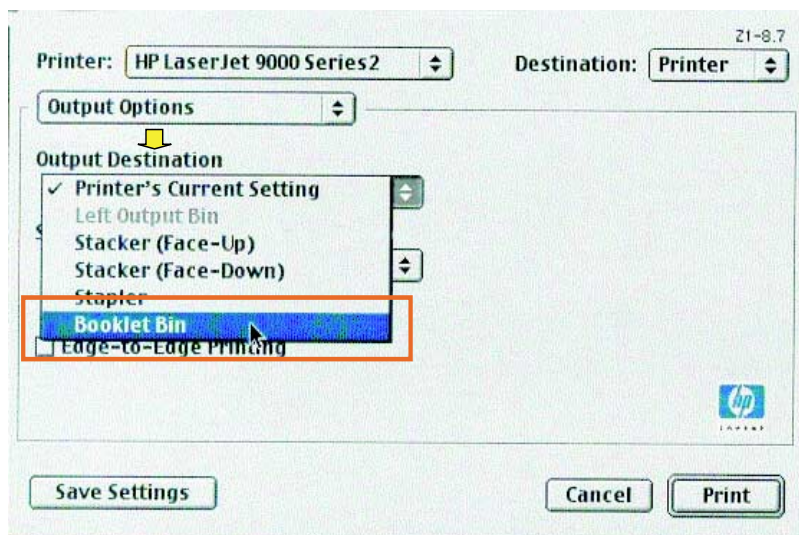


Macintosh

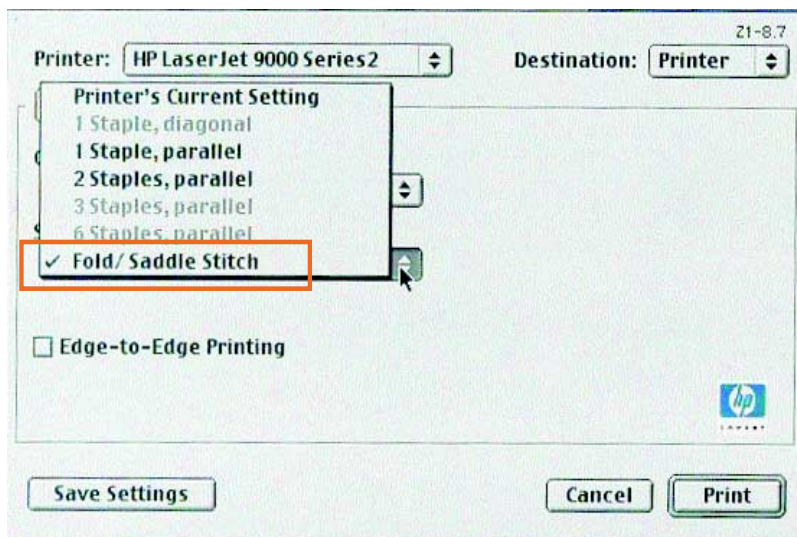
- 1 Fare clic su **File**, quindi fare clic su **Print**.
- 2 Dal menu a discesa, selezionare **Output Options**.



- 3 Dal menu a discesa, selezionare **Booklet Bin**.



4 Selezionare **Fold/Saddle Stitch**.



Uso della cucitrice

Il dispositivo può cucire documenti formati da un minimo di due pagine a un massimo di 50 pagine di supporti Lettera o A4 da 75 g/m² (20 libbre) (un massimo di 25 pagine per i formati Ledger o A3). Per ogni tipo di formato supportato dal prodotto, la grammatura delle pagine deve essere compresa tra 64 e 199 g/m² (da 17 a 53 libbre).

È bene ricordare che:

- Il raccoglitore può contenere un massimo di 1000 fogli impilati (senza punti metallici).
- I supporti più pesanti possono prevedere un limite inferiore alle 50 pagine.
- Se il documento a cui si desidera applicare i punti metallici è costituito da un solo foglio o da più di 50 fogli, il dispositivo rilascerà il documento nello scomparto ma non applicherà i punti metallici.

Selezione della cucitrice

Solitamente, è possibile selezionare la cucitrice attraverso il programma o il driver della stampante, sebbene alcune opzioni siano disponibili solo mediante il driver della stampante.

La modalità di selezione delle opzioni dipende dal programma o dal driver in uso. Se non è possibile selezionare la cucitrice dal programma o dal driver, selezionarla dal pannello di controllo del prodotto.

Selezione della cucitrice dal pannello di controllo della stampante HP LaserJet 9000

- 1 Premere ✓ per accedere ai menu.
- 2 Utilizzare ▲ e ▼ per scorrere fino a CONFIG. PERIFERICA e premere ✓.
- 3 Utilizzare ▲ e ▼ per scorrere fino a UNITÀ FINITURA MULTIFUNZ. e premere ✓.
- 4 Utilizzare ▲ e ▼ per scorrere fino a PUNTI METALLICI e premere ✓.
- 5 Utilizzare ▲ e ▼ per scorrere fino all'opzione di cucitura desiderata e premere ✓.

Le opzioni di cucitura prevedono **nessuno**, **uno** o **due** punti metallici.

Per selezionare la cucitrice dal pannello di controllo di HP LaserJet 9000mfp

- 1 Selezionare **Impostazioni copia**.
- 2 Dal menu **Cucitrice**, selezionare **Angolo** o **Bordo**, a seconda del punto in cui si desidera cucire i documenti, quindi selezionare **OK**. Se dal menu **Copie per pagina** è stato selezionato **Opuscolo**, le opzioni di cucitura sono **Nessuno**, **Uno**, **Due**, e **Rilega**.

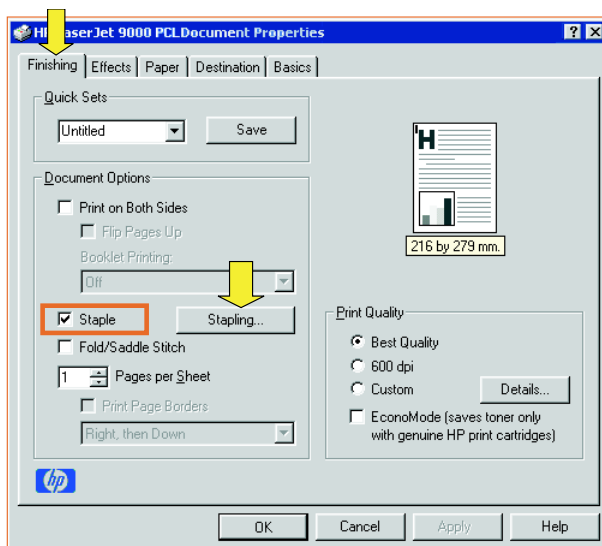
Nota

L'icona della pagina sulla destra dello schermo a sfioramento mostra la posizione della cucitrice.

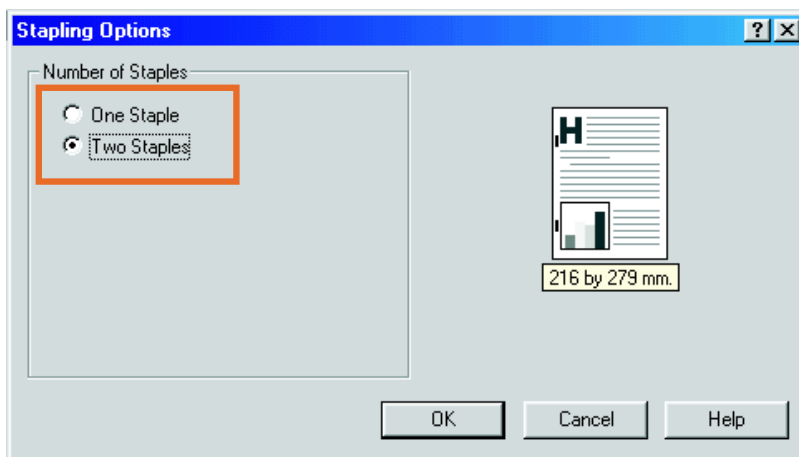
Per cucire documenti

Windows

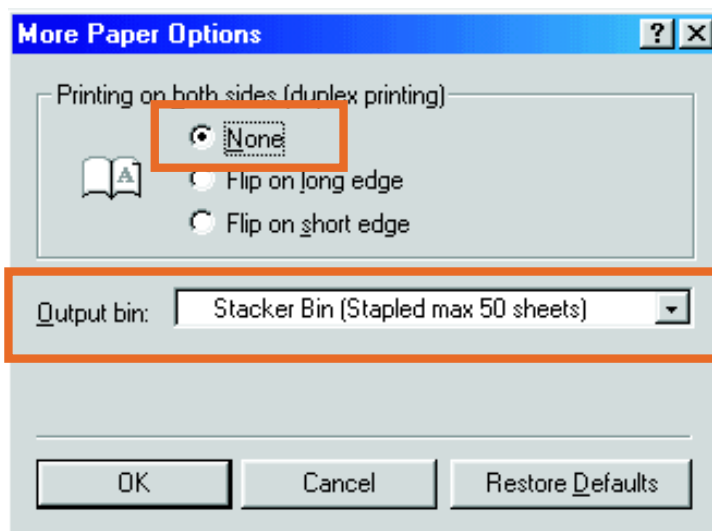
- 1 Fare clic su **File**, fare clic su **Stampa**, quindi su **Proprietà**.
- 2 Seguire le istruzioni relative al tipo di driver:
 - Se si utilizza un driver PCL, fare clic sulla scheda **Finitura** e selezionare la casella **Cucitrice**. Fare clic su **Cucitura**.



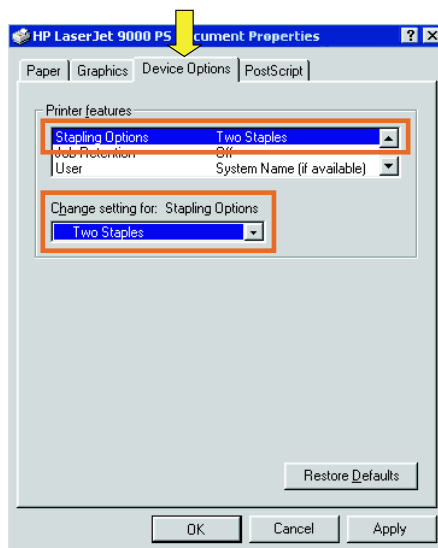
- Selezionare il numero desiderato di punti metallici.



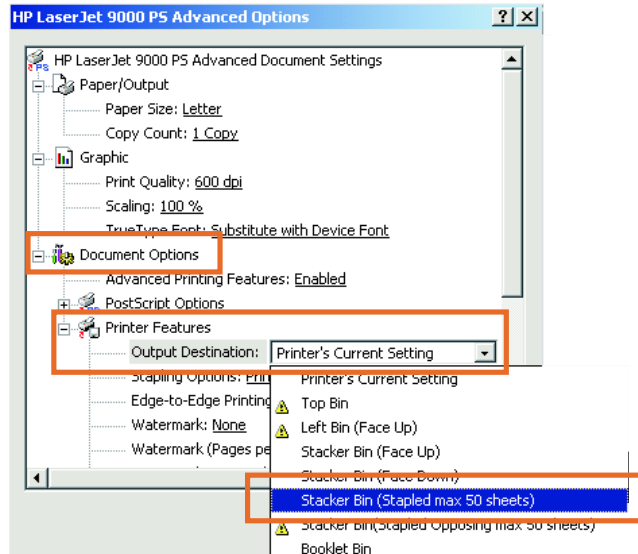
- Se si utilizza un driver PS per Windows 95 o Windows 98, dal menu a discesa selezionare **Raccogliatore (max. 50 fogli)**.



- Fare clic sulla scheda **Opzioni periferica**. Dal menu a discesa, selezionare **Opzioni di cucitura Due punti**. Dal menu a discesa, selezionare **Due punti**.

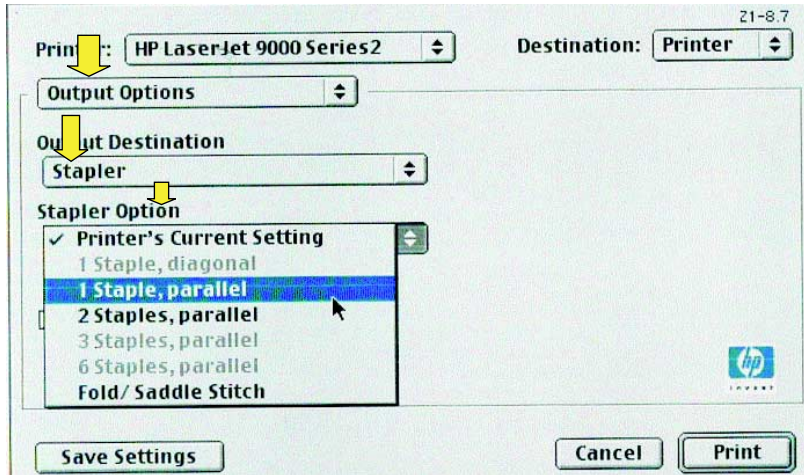


- Se si utilizza un driver PS per Windows NT o Windows 2000, selezionare le impostazioni appropriate per **Opzioni per il documento**, **Funzioni della stampante**, **Destinazione di uscita** e **Cucitrice**. Inoltre, l'opzione cucitrice viene selezionata automaticamente se si sceglie **Raccogliitore (max. 50 fogli)** nella scheda **Destinazione di uscita**.



Macintosh

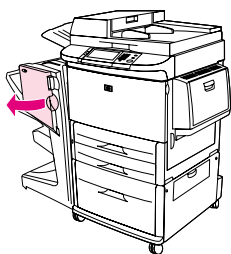
- 1 Fare clic su **File**, quindi fare clic su **Print**.
- 2 Dal menu a discesa, selezionare **Output Options**.
- 3 Dal menu a discesa, selezionare **Stapler Option**.



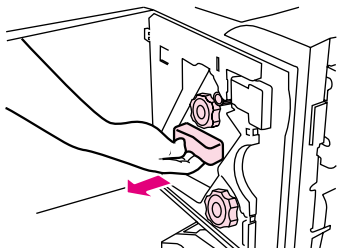
Mac OS X

- 1 Fare clic su **File**, quindi fare clic su **Print**.
- 2 Dal menu a discesa, selezionare **Finishing**. Dal menu a discesa, selezionare **Stapler Option**.

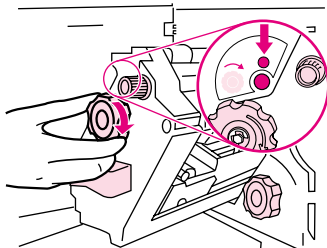
1



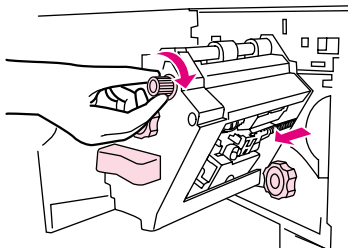
2



3



4



Caricamento della cartuccia della cucitrice

Il messaggio **CARTUCCIA DELLA CUCITRICE QUASI ESAURITA** viene visualizzato sul pannello di controllo della stampante se la cartuccia della cucitrice contiene tra i 20 e 50 punti metallici. Il messaggio **CARTUCCIA DELLA CUCITRICE ESAURITA** viene visualizzato sul pannello di controllo della stampante se la cartuccia della cucitrice non contiene più punti metallici.

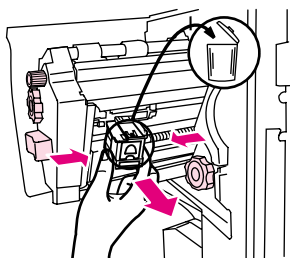
Per caricare la cartuccia della cucitrice

- 1 Aprire lo sportello della cucitrice.
- 2 Estrarre la cucitrice.
- 3 Ruotare la manopola verde grande fino al punto blu (la cucitrice è completamente aperta).
- 4 Ruotare in senso orario la manopola verde piccola nella parte superiore della cucitrice fino a quando la cartuccia si sposta verso la sinistra della cucitrice.

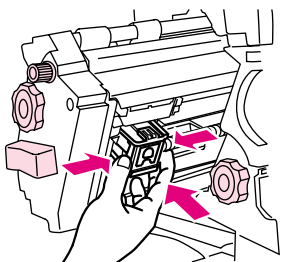
ATTENZIONE

Prima di rimuovere la cartuccia, assicurarsi che il punto blu compaia nella finestra della cucitrice. Se si cerca di rimuovere la cartuccia della cucitrice prima che il punto blu compaia nella finestra, il dispositivo potrebbe danneggiarsi.

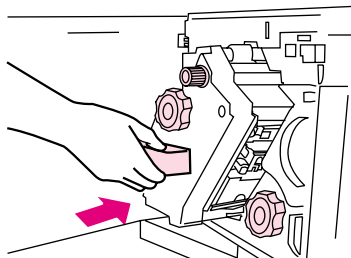
5



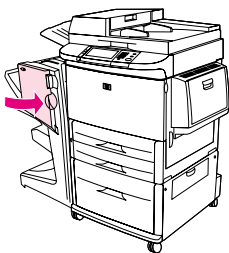
6



7



8

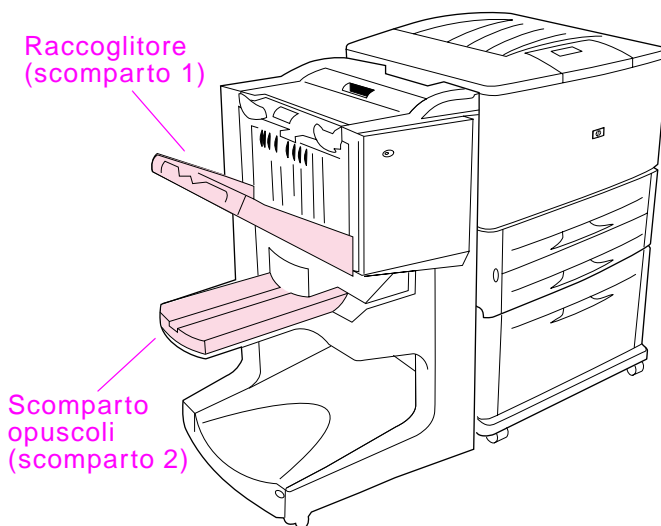


- 5 Premere su entrambe le linguette della cartuccia di punti metallici vuota ed estrarla.
- 6 Inserire la nuova cartuccia in modo che si blocchi in posizione.
- 7 Inserire la cucitrice nel dispositivo.
- 8 Chiudere lo sportello della cucitrice.

Scelta dello scomparto di uscita

Identificazione degli scomparti di uscita

Il dispositivo presenta due punti di uscita: il raccoglitore e lo scomparto opuscoli.



Il **raccoglitore** (scomparto 1) predefinito garantisce una capacità di cucitura di 1000 fogli e rilascia i documenti con il lato di stampa rivolto verso l'alto o verso il basso, a seconda dell'opzione selezionata nel driver.

Lo **scomparto opuscoli** (scomparto 2) fornisce piegatura e rilegatura per 40 opuscoli composti da un massimo di 5 fogli. Una guida per la cucitura viene regolata automaticamente a seconda del formato dell'opuscolo.

La cucitrice serve entrambi gli scomparti e applica punti metallici a 50 fogli per documento oppure a 10 pagine per ogni documento rilegato.

Un sensore fa sì che la stampante si interrompa quando gli scomparti del dispositivo sono pieni. Per continuare, rimuovere tutti i supporti dallo scomparto.

Nota

Lucidi, buste, etichette, carta perforata e carta pretagliata sono supportati nel raccoglitore (scomparto 1).

Nota

Se si stampano buste, rimuovere tutte le buste dallo scomparto al termine del lavoro per conservare la qualità della cucitura.

Selezione del punto di uscita

È possibile selezionare un punto di uscita (scomparto) mediante l'applicazione software oppure il driver della stampante. La modalità di selezione delle opzioni dipende dal programma o dal driver in uso. Nel caso non sia possibile selezionare un punto di uscita dal programma oppure dal driver, impostare il punto di uscita predefinito dal pannello di controllo della stampante.

Per selezionare un punto di uscita dal pannello di controllo

Dallo schermo a sfioramento del display grafico:

- 1 Selezionare MENU.
- 2 Selezionare CONFIGURA PERIFERICA.
- 3 Selezionare STAMPA.
- 4 Selezionare DESTINAZIONE CARTA.
- 5 Scorrere fino a visualizzare lo scomparto di uscita oppure la periferica desiderata, quindi selezionare OK. È possibile che il nome della periferica sia stato modificato dall'amministratore di rete. Un asterisco (*) appare accanto alla selezione.

Dallo schermo non a sfioramento:

- 1 Utilizzare ▲ o ▼ per passare a CONFIGURA PERIFERICA e premere ✓.
- 2 Utilizzare ▲ o ▼ per passare a STAMPA e premere ✓.
- 3 Utilizzare ▲ o ▼ per passare a DESTINAZIONE CARTA e premere ✓.
- 4 Utilizzare ▲ o ▼ per passare allo scomparto di uscita o alla periferica desiderata e premere ✓. È possibile che il nome della periferica sia stato modificato dall'amministratore di rete. Un asterisco (*) appare accanto alla selezione.

3 Soluzione dei problemi

Panoramica

- Risoluzione dei problemi frequenti
- Interpretazione dei messaggi del pannello di controllo
- Eliminazione degli inceppamenti della carta
- Eliminazione degli inceppamenti dei punti metallici

Risoluzione dei problemi frequenti

Problemi frequenti del dispositivo

Situazione

Possibile causa

Il dispositivo non si accende.

- Accertarsi che il cavo di alimentazione sia ben collegato al vassoio di alimentazione da 2000 fogli.
- Spegnerne la stampante, controllare tutti i collegamenti dei cavi e accendere la stampante.

La stampante non riconosce il dispositivo oppure il LED utente sul dispositivo non è acceso.

- Controllare il cavo di alimentazione del dispositivo.
- Accertarsi che il dispositivo sia stato configurato nel driver della stampante.
- Controllare il connettore HP Jet-Link.
- Stampare una pagina di configurazione per accertarsi che la stampante funzioni correttamente.
- Se il problema persiste, contattare il servizio di assistenza HP autorizzato locale. [Consultare la sezione "Servizio e assistenza" a pagina 61.](#)

Problemi frequenti del dispositivo

Situazione

Possibile causa

Il lavoro non è stato cucito.

- La cucitrice non contiene punti metallici e CONTINUA AUTO è attivata.
- È stato inviato alla cucitrice un lavoro composto da una sola pagina; i lavori composti da un'unica pagina non vengono cuciti.
- Per il lavoro è stato specificato il formato o il tipo di carta errato.
- Sono stati inviati alla cucitrice più di 50 fogli da 75 g/m² (20 libbre) di supporto, superando il limite di capacità massimo.

Nota

Lucidi, buste, etichette, carta perforata e carta pretagliata sono supportati unicamente nel raccoglitore. La cucitrice può applicare punti metallici a lavori composti da 2 a 50 fogli di 75 g/m² (20 libbre). Se il lavoro risulta più spesso, viene rilasciato non cucito. Il raccoglitore può contenere un massimo di 1000 fogli, a seconda del formato e della grammatura.

- Nella testina della cucitrice vi sono punti metallici curvati o danneggiati.
- Si è verificato un inceppamento della cucitrice oppure è stato eliminato di recente un inceppamento della cucitrice (è possibile cucire di seguito solo due lavori).
- Il lavoro è stato inviato a uno scomparto diverso da quello della cucitrice, poiché è stato utilizzato un formato o un tipo di carta errato.
- È possibile che il cavo dell'interfaccia collegata all'unità di cucitura sia difettoso o non collegato correttamente.

Il lavoro è stato rilasciato da un punto di uscita diverso da quello previsto.

- La carta non soddisfa le specifiche relative allo scomparto di uscita. Consultare la sezione "Specifiche" a pagina 47 oppure visitare l'indirizzo <http://www.hp.com/cposupport/>.
- Accertarsi che nel driver della stampante sia stato selezionato lo scomparto di uscita appropriato. Per ulteriori informazioni sulla modifica delle impostazioni del driver della stampante, consultare la Guida per l'utente della stampante.

Problemi frequenti del dispositivo

Situazione

Possibile causa

Si è verificato un inceppamento del supporto di stampa.

- Accertarsi di utilizzare formato e grammatura supportati. Consultare la sezione "Supporti accettati" a pagina 54.

Nota

L'uso di supporti che non soddisfano le specifiche HP può causare danni che richiedono una riparazione immediata. In questo caso, la riparazione non è coperta dalla garanzia o dal contratto di assistenza Hewlett-Packard. Consultare la sezione "Supporti accettati" a pagina 54.

- Controllare i cavi e i connettori che collegano la stampante e il dispositivo.
- Inceppamenti ripetuti che si verificano quando il supporto di stampa si sposta tra la stampante e il dispositivo possono indicare che la stampante e il dispositivo non si trovano al medesimo livello. Portare il dispositivo allo stesso livello della stampante. Per istruzioni a riguardo, consultare la guida di installazione del dispositivo.

Si verificano problemi di inceppamento della cucitrice di carattere generale.

- Controllare che il lavoro da cucire sia composto da meno di 50 fogli.
 - È possibile che alcuni punti metallici inceppati ostruiscano la cartuccia. Rimuovere i punti non fissati e la polvere all'interno della cucitrice. Consultare la sezione "Per eliminare un inceppamento della cucitrice dal dispositivo" a pagina 43.
-

Interpretazione dei messaggi del pannello di controllo

La seguente tabella riporta il significato dei messaggi visualizzati sul pannello di controllo della stampante. I messaggi sono elencati in ordine alfabetico.

Messaggi del pannello di controllo

Messaggio	Descrizione	Azione consigliata
CHIUDERE LO SPORTELLLO ANTERIORE DELL'ACCES- SORIO SINISTRO	Lo sportello della cucitrice è aperto oppure non è stato chiuso correttamente.	Chiudere correttamente lo sportello.
CHIUDERE LO SPORTELLLO SUPERIORE DELL'ACCES- SORIO SINISTRO	Lo sportello è aperto oppure non è stato chiuso correttamente.	Chiudere lo sportello.
FORMATI CARTA DIFFERENTI NEL LAVORO	Per un unico lavoro vengono utilizzati formati diversi.	Verificare che tutte le pagine del lavoro siano state configurate per il medesimo formato.
INST. SCOMP. OPUSCOLI	Lo scomparto opuscoli non è stato installato correttamente.	Verificare che lo scomparto opuscoli sia stato installato correttamente.
INSTALLARE UNITÀ DI CUCITURA	L'unità di cucitura non è stata installata correttamente.	Verificare che la cucitrice sia stata installata correttamente.
SCOMPARTO OPZIONALE Ø1 PIENO	Il raccoglitore è pieno.	Rimuovere tutti i supporti dal raccoglitore.

Messaggi del pannello di controllo

Messaggio	Descrizione	Azione consigliata
SCOMPARTO OPZIONALE Ø2 PIENO	Lo scomparto opuscoli è pieno.	Rimuovere tutta la carta dallo scomparto opuscoli.
PERCORSO DI USCITA DELLA CARTA APERTO	L'accessorio sul lato sinistro non è stato collegato correttamente.	Verificare che l'accessorio sia stato collegato correttamente.
PROTEZIONE AREA CUCITURA ATTIVATA	È stato visualizzato un avviso relativo alla sicurezza della cucitrice.	Rimuovere tutto ciò che ostruisce l'area di emissione del raccoglitore.
CARTUCCIA DELLA CUCITRICE QUASI ESAURITA	La cartuccia della cucitrice contiene tra i 20 e i 50 punti metallici.	Sostituire la cartuccia della cucitrice se si desidera rilegare più di 10 set di un lavoro.
CARTUCCIA DELLA CUCITRICE ESAURITA	Nella cartuccia della cucitrice non vi sono più punti metallici.	Sostituire la cartuccia. Consultare la sezione "Caricamento della cartuccia della cucitrice" a pagina 31.
IL LAVORO DA CUCIRE CONTIENE TROPPE PAGINE	Lo spessore del lavoro è maggiore rispetto alla capacità della cucitrice. Lo spessore di un lavoro al quale applicare punti metallici non deve superare i 50 fogli da 20 libbre fine.	Controllare che il lavoro soddisfi le specifiche relative alla cucitura. Consultare la sezione "Supporti accettati" a pagina 54.
TROPPE PAGINE PER CREARE UN OPUSCOLO	Il contenuto della pagina è troppo grande per consentire la rilegatura.	Controllare che il lavoro soddisfi le specifiche relative alla rilegatura.
13.12.11 INCEPPAMENTO NELLA CUCITRICE	Si è verificato un inceppamento della cucitrice.	Ricercare un punto metallico inceppato all'interno della cartuccia della cucitrice.

Messaggi del pannello di controllo

Messaggio	Descrizione	Azione consigliata
13.12.21 13.12.22 13.12.23 INCEPPAMENTO NELL'ACCESSO- SORIO SINISTRO	Si è verificato un inceppamento nel gruppo flipper.	Controllare la presenza di un supporto inceppato nell'area di uscita della stampante oppure nell'area di entrata del dispositivo.
13.12.31 13.12.32 13.12.33 13.12.34 INCEPPAMENTO NELL'ACCESSO- SORIO SINISTRO	Si è verificato un inceppamento nell'area del percorso carta.	Controllare la presenza di un supporto inceppato nell'area di uscita della stampante oppure nell'area di entrata del dispositivo.
13.12.41 13.12.42 13.12.43 INCEPPAMENTO NELL'ACCESSO- SORIO SINISTRO	Si è verificato un inceppamento nell'area di piegatura.	Controllare la presenza di un supporto inceppato nell'area di entrata e nell'area di piegatura del dispositivo.
13.12.51 13.12.52 13.12.53 INCEPPAMENTO NELL'ACCESSO- SORIO SINISTRO	Si è verificato un inceppamento nell'area dello scomparto opuscoli.	Controllare la presenza di un supporto inceppato nell'area dello scomparto opuscoli e nel meccanismo di piegatura.
66.12.zz ERRORE DEL DISPOSITIVO DI OUTPUT	Si è verificato un errore del dispositivo.	Controllare i cavi e spegnere e accendere di nuovo il prodotto. Se viene visualizzato di nuovo un messaggio di errori, registrarlo e contattare l'assistenza.

Eliminazione di un inceppamento

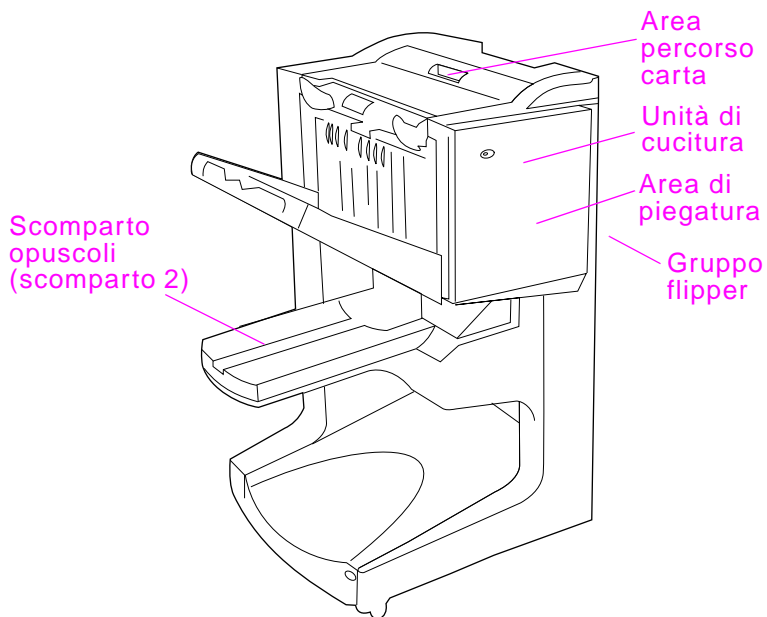
Il messaggio INCEPPAMENTO NELL'ACCESSORIO SINISTRO viene visualizzato sul pannello di controllo.

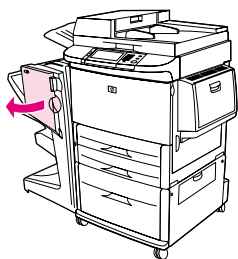
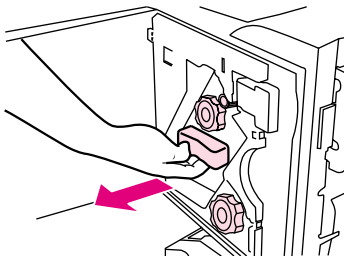
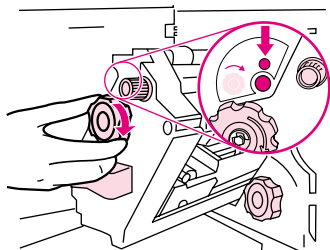
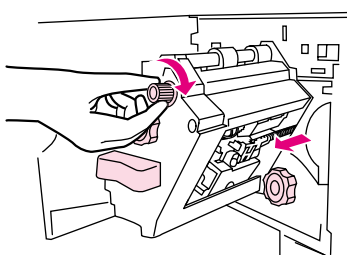
- 1 Allontanare il dispositivo dalla stampante.
- 2 Rimuovere i supporti dalle aree in cui possono verificarsi gli inceppamenti.
- 3 Ricollegare il dispositivo. Attendere che sul LED utente si accenda la spia di stato verde fissa.

Nota

Durante l'eliminazione degli inceppamenti fare molta attenzione a non strappare i supporti. Se un frammento di carta rimane nella stampante, potrebbero verificarsi altri inceppamenti.

Ubicazioni degli inceppamenti



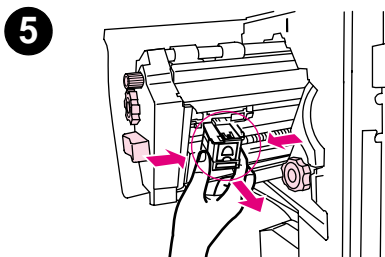
1**2****3****4**

Per eliminare un inceppamento della cucitrice dal dispositivo

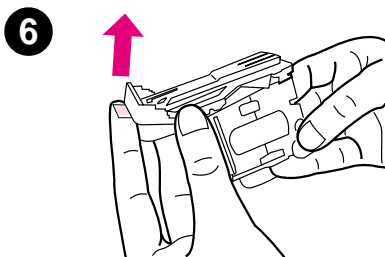
- 1 Aprire lo sportello della cucitrice.
- 2 Estrarre la cucitrice.
- 3 Ruotare la manopola verde grande fino al punto blu (la cucitrice è completamente aperta).
- 4 Ruotare in senso orario la manopola verde piccola nella parte superiore della cucitrice fino a quando la cartuccia si sposta verso la sinistra della cucitrice.

ATTENZIONE

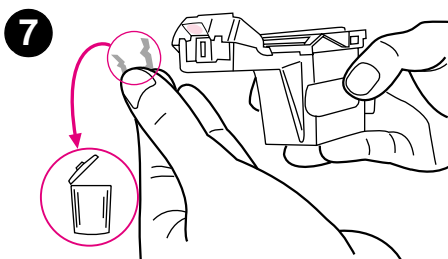
Prima di rimuovere la cartuccia, assicurarsi che il punto blu compaia nella finestra della cucitrice. Se si cerca di rimuovere la cartuccia della cucitrice prima che il punto blu compaia nella finestra, il dispositivo potrebbe danneggiarsi.



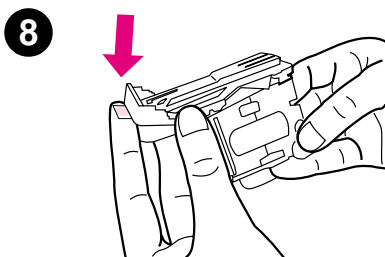
5 Rimuovere la cartuccia della cucitrice.



6 Sollevare la leva che presenta un punto verde.

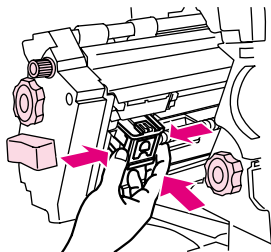


7 Rimuovere il punto metallico danneggiato.



8 Abbassare la leva con il punto verde.

9

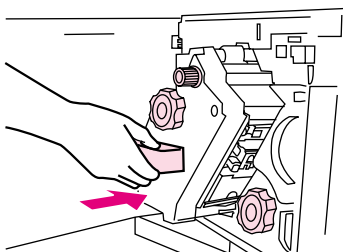


9 Reinstallare la cartuccia della cucitrice.

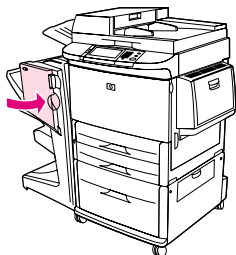
10 Inserire la cucitrice nel dispositivo.

11 Chiudere lo sportello della cucitrice.

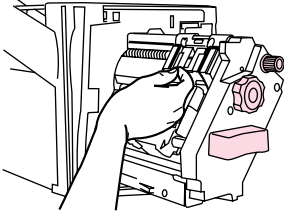
10



11



2



Per eliminare un inceppamento nella parte superiore della testina della cucitrice

- 1** Per eliminare un inceppamento della cucitrice, completare le operazioni descritte ai punti 1 - 4 della procedura.
- 2** Individuare il punto metallico danneggiato nella parte posteriore della testina e rimuoverlo.
- 3** Per eliminare un inceppamento della cucitrice, completare le operazioni descritte ai punti 10 - 11 della procedura.

A

Specifiche

Panoramica

- Specifiche fisiche
- Specifiche ambientali
- Specifiche dei supporti di stampa

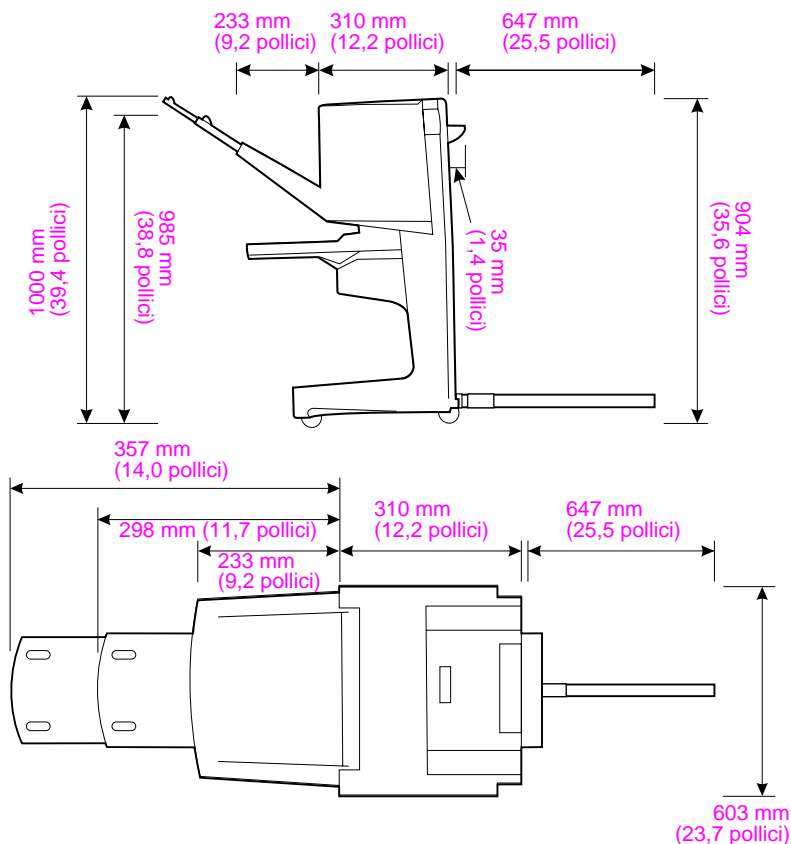
Specifiche fisiche

Dimensioni del dispositivo

Oltre ai requisiti relativi alla stampante, l'ubicazione scelta per la periferica deve soddisfare i requisiti fisici e ambientali specificati di seguito.

Nota

I disegni riportati di seguito non devono essere ridimensionati.



Unità di finitura multifunzione HP (vista laterale e superiore)

Requisiti di ubicazione della stampante

- Superficie piana sul pavimento
- Spazio libero attorno alla stampante
- Ambiente con ventilazione adeguata
- Al riparo dalla luce solare diretta o da sostanze chimiche, comprese soluzioni detergenti a base di ammoniaca
- Alimentazione adeguata (15 A, 110 V oppure un circuito da 220 V situato accanto alla stampante)
- Condizioni ambientali stabili senza improvvise variazioni di temperatura o umidità
- Umidità relativa compresa tra il 10% e l'80%
- Temperatura ambiente compresa tra 10° C e 32,5° C (tra 50° F e 91° F)

Peso dell'Unità di finitura multifunzione HP: 44,4 kg (98 libbre)

Specifiche ambientali

Consumo energetico

Stato del prodotto	Consumo energetico (medio, espresso in watt)	Consumo energetico con tipico dispositivo di uscita
In stampa (unità da 110 a 127 V)	1075 watt	1130 watt
(unità da 220 a 240 V)	1075 watt	1130 watt
Standby (unità da 110 a 127 V)	440 watt	485 watt
(unità da 220 a 240 V)	440 watt	485 watt
Modalità PowerSave 1 (ventola attiva) (unità da 110 a 127 V)	70 watt	115 watt
(unità da 220 a 240 V)	70 watt	115 watt
Modalità basso consumo (unità da 100 a 127 V)	230 watt	275 watt
(unità da 220 a 240 V)	230 watt	275 watt
Off (unità da 110 a 127 V)	0,5 watt	0,5 watt
(unità da 220 a 240 V)	1,3 watt	1,3 watt
Stampa/copia ADF (unità da 110 a 127 V)	1130 watt	1185 watt
(unità da 220 a 240 V)	1130 watt	1185 watt

Requisiti di alimentazione

Requisiti di alimentazione (tensione di linea accettabile)

Da 110 a 127 V (+/- 10%)	Da 50 a 60 Hz (+/- 2 Hz)
--------------------------	--------------------------

Da 220 a 240 V (+/- 10%)	50 Hz (+/- 2 Hz)
--------------------------	------------------

220 V (+/- 10%)	60 Hz (+/- 2 Hz)
-----------------	------------------

Capacità del circuito

Capacità minima del circuito consigliata

Da 110 a 127 V	15,0 amp
----------------	----------

Da 220 a 240 V	6,5 amp
----------------	---------

Ambiente operativo

Temperatura di funzionamento	Da 10° C a 32,5° C (da 50° F a 91° F)
-------------------------------------	---------------------------------------

Umidità operativa	Da 10% a 80% di umidità relativa
--------------------------	----------------------------------

Temperatura (conservazione)	Da 0° C a 35° C (da 32° F a 95° F)
------------------------------------	------------------------------------

Umidità di magazzino	Da 10% a 95% di umidità relativa
-----------------------------	----------------------------------

Velocità	50 pagine al minuto
-----------------	---------------------

Tutela dell'ambiente

La Hewlett-Packard Company si impegna a fornire prodotti di qualità, nella salvaguardia e nel rispetto dell'ambiente.

L'unità di finitura multifunzione è stata progettata per ridurre al minimo l'impatto sull'ambiente.

Tipi di supporto utilizzabili

Di seguito vengono riportati i tipi di supporto che possono essere utilizzati dall'unità di finitura multifunzione:

- carta comune
- carta prestampata
- carta intestata (fatta eccezione per la carta intestata in rilievo e quella stampata con inchiostri per basse temperature)
- lucidi
- carta perforata
- etichette
- fine
- carta riciclata
- carta colorata
- cartoncino
- carta ruvida
- carta patinata
- buste
- carta pretagliata
- definita dall'utente (cinque tipi)

Supporti accettati

Specifiche dei supporti utilizzabili

Nota Lucidi, buste, carta perforata, carta pretagliata ed etichette sono supportati *unicamente* nello scomparto 1.

Nota Non è possibile utilizzare formati personalizzati per la creazione di opuscoli.

Scomparto di uscita e cucitrice	Capienza	Supporti	Grammatura
Raccoglitore (scomparto 1)	Un massimo di 1000 fogli, impilati, formato Lettera/A4 Un massimo di 500 fogli, impilati, formato Ledger/A3	<ul style="list-style-type: none">● Formati standard: Lettera, Legale, Executive, ISO A3, ISO A4, ISO A5, JIS B4, JIS B5, Ledger● Formati carta personalizzati: Minimo: 98 per 191 mm (3,9 per 7,5 pollici) Massimo: 312 per 470 mm (12,2 per 18,4 pollici)● Tipi personalizzati: buste, etichette, lucidi, carta pesante● Solo scomparto con il lato di stampa verso l'alto: buste, etichette, carta pesante fino a 216 g/m² (58 libbre fine)	Da 64 a 216 g/m ² (da 17 a 58 libbre fine)
Scomparto opuscoli (scomparto 2)	Un massimo di 40 opuscoli formati da 5 fogli	<ul style="list-style-type: none">● Formati standard: Lettera, Legale, ISO A3, ISO A4, JIS B4, Ledger	Da 64 a 199 g/m ² (da 17 a 53 libbre fine)

Scomparto di uscita e cucitrice**Capienza****Supporti****Grammatura****Cucitrice**

Un massimo di 50 fogli formato Lettera/A4

Un massimo di 25 fogli formato Ledger/A3

Nota

La capacità di cucitura varia a seconda dello spessore della carta.

- Lettera, ISO A4, Legale, Ledger, A3, JIS B4

Da 64 a 199 g/m²
(da 17 a 53 libbre fine)

Per ulteriori informazioni sulle istruzioni per l'uso dei supporti di stampa, consultare la Guida per l'utente fornita con la stampante. Consultare anche il documento *HP LaserJet Media Specification Guide* all'indirizzo <http://www.hp.com>.

Tabella 1. Numero di fogli ai quali è possibile applicare punti metallici, elencati in base alla grammatura

Grammatura dei supporti di stampa	Lettera/A4	Ledger/A3 e Legale/B4
64 g/m ² (17 libbre)	*50	*25
75 g/m ² (20 libbre)	*50	*25
80 g/m ² (21 libbre)	*50	*25
90 g/m ² (24 libbre)	*44	*22
105 g/m ² (28 libbre)	*28	*14
163 g/m ² (43 libbre)	*18	*9
199 g/m ² (53 libbre)	*12	*6

*Indica valori approssimativi

Tabella 2. Numero di fogli ai quali è possibile applicare punti metallici e che possono essere piegati, elencati in base alla grammatura

Grammatura dei supporti di stampa	Lettera/A4, Ledger/A3 e Legale/B4
Da 64 g/m ² (17 libbre) a 80 g/m ² (21 libbre)	Un massimo di 10 fogli
Da 90 g/m ² (24 libbre) a 105 g/m ² (28 libbre)	Un massimo di 5 fogli

Nota

Quando si creano opuscoli utilizzando supporti con grammatura compresa tra 64 g/m² (17 libbre) e 80 g/m² (21 libbre), è possibile combinare una copertina con grammatura fino a 199 g/m² (53 libbre) con 10 fogli. Altre combinazioni non sono supportate.

B

Informazioni sulle normative

Panoramica

- Dichiarazione di conformità
- Norme DOC per il Canada

Dichiarazione di conformità

in base alla Guida 22 ISO/IEC e CEN/CENELEC EN 45014

Nome del produttore: Hewlett-Packard Company

Indirizzo del produttore: Montemorelos 299, Guadalajara, Jalisco, 45060 Mexico

dichiara che il prodotto

Nome del prodotto: Unità di finitura multifunzione HP

Numeri di modello: C8088A

Opzioni del prodotto: N/D

è conforme alle seguenti specifiche di prodotto:

SICUREZZA: IEC 950:1991+A1+A2+A3+A4/EN 60950:1992+A1+A2+A3+A4+A11
IEC 825-1:1993/EN 60825-1:1994 Classe 1 (Laser/LED)
UL1950, Terza edizione

EMC: CISPR 22:1997/EN 55022:1998 Classe A¹
EN 55024:1998
IEC 61000-3-2:1998/EN 61000-3-2:1995
IEC 61000-3-3:1994/EN 61000-3-3:1995

FCC Titolo 47 CFR, Parte 15 Classe A²/ICES-003, Emissione 3
AS/NZS 3548:1992/CISPR 22:1993 Classe A¹

Informazioni aggiuntive:

Questo prodotto è conforme ai requisiti della Direttiva EMC 89/336/CEE e sulle basse tensioni 73/23/CEE ed è contrassegnato dal marchio CE.

- 1) Questo prodotto è stato collaudato in una configurazione tipica con sistemi di personal computer Hewlett-Packard.
- 2) Questo dispositivo è conforme alla Parte 15 delle normative FCC. Il funzionamento è soggetto alle due condizioni seguenti:
 - (1) questa apparecchiatura non provoca interferenze dannose
 - (2) questa apparecchiatura deve accettare qualsiasi interferenza in ricezione, anche se tali interferenze possono causare un funzionamento non corretto.

Hewlett-Packard Company
Guadalajara, Jalisco MEXICO
08.05.01

Australia: Product Regulations Manager, Hewlett-Packard Australia Ltd., 31-41 Joseph Street, Blackburn, Victoria 3130, Australia

Europa: L'ufficio di vendita e assistenza Hewlett-Packard locale oppure Hewlett-Packard GmbH, Department HQ-TRE / Standards Europe, Herrenberger Straße 110-140, D-71034 Böblingen (FAX: +49-7031-14-3143)

Stati Uniti: Product Regulations Manager, Hewlett-Packard Company, PO Box 15, Mail Stop 160, Boise, Idaho 83707-0015 (Tel.: 208-396-6000)

Norme DOC per il Canada

Conforme ai requisiti di Classe **A** della normativa canadese EMC.
Conforme à la classe **A** des normes canadiennes de compatibilité électromagnétique (CEM).

Dichiarazione VCCI per il Giappone

この装置は、情報処理装置等電波障害自主規制協議会（VCCI）の基準に基づきクラスA情報技術装置です。この装置を家庭環境で使用すると電波妨害を引き起こすことがあります。この場合には使用者が適切な対策を講ずるよう要求されることがあります。

Dichiarazione EMI per la Corea

사용시 안내문 (A급 기기)

이 기기는 업무용으로 전자파장애감정을 받은 기기이오니, 만약 잘못 구입하셨을 때에는 구입한 곳에서 비업무용으로 교환하시기 바랍니다.

Taiwan

警告使用者：

這是甲類的資訊產品，在居住的環境中使用時，可能會造成射頻干擾，在這種情況下，使用者會被要求採取某些適當的對策。



Servizio e assistenza

Panoramica

- Informazioni sulla garanzia

Informazioni sulla garanzia

Per informazioni sulla garanzia, consultare la Guida *introduttiva* fornita con il prodotto.

Indice

A

- accensione, risoluzione dei problemi 36
- accessori
 - messaggi del pannello di controllo 39
- alimentazione
 - capacità del circuito 52
 - consumo 50
 - requisiti 51
 - risoluzione dei problemi 36
- ambiente di funzionamento 49
- assistenza
 - garanzia 62
- assistenza clienti
 - garanzia 62
- assistenza e supporto 61

B

- buste 33

C

- capacità del circuito 52
- caratteristiche
 - velocità 6
- caratteristiche dell'unità di finitura
 - multifunzione HP 6
- carta
 - capacità di cucitura per grammatura 56
 - capacità di cucitura per grammatura, opuscoli 56
 - cucitura 25
 - formati supportati 54
 - HP LaserJet Media Specification Guide 55
 - inceppamenti, eliminazione 42
 - messaggi di errore 39
 - risoluzione dei problemi di inceppamento 38
 - tipi supportati 53
- carta A3
 - capacità di cucitura per grammatura 56
 - capacità di cucitura per grammatura, opuscoli 56
- carta A4
 - capacità di cucitura per grammatura 56
 - capacità di cucitura per grammatura, opuscoli 56
- carta Ledger
 - capacità di cucitura per grammatura 56
 - capacità di cucitura per grammatura, opuscoli 56
- carta perforata 33
- carta pretagliata 33
- cartoncino
 - copertine degli opuscoli 13, 18
 - cucitura 25
 - formati supportati 54
- cartuccia della cucitrice
 - messaggi di errore 40
 - risoluzione dei problemi 38
- cartuccia, cucitrice
 - messaggi di errore 40
 - risoluzione dei problemi 38
- conformità, dichiarazione USA 58
- consumo di alimentazione in standby 50
- consumo di energia 50
- consumo energetico 50
- consumo energetico, specifiche 50
- copertine per opuscoli
 - aggiunta 13
 - stampa 18
 - supporti accettati 13
- cucitrice
 - selezione 25
 - supporti accettati 55

cucitura
capacità opuscoli per grammatura supporti 56
documenti 25
esecuzione 27
funzioni 6
impostazioni, predefinite 11
messaggi di errore 40
numero di fogli per grammatura 56
opuscoli 13, 19
posizioni 6
restrizione dell'accesso 10
risoluzione dei problemi 37, 38
scomparto di uscita, selezione 33
selezione delle funzioni mediante il driver della stampante 10

D
destinazioni
messaggi di errore 39
risoluzione dei problemi 37
selezione 34
supporti accettati 54
Dichiarazione di conformità (DOC) USA 58
Dichiarazione EMI (Corea) 59
Dichiarazione VCCI per il Giappone 59
dispositivo non riconosciuto 36
dispositivo non riconosciuto dalla stampante 36
driver
creazione di opuscoli 13
PostScript 15
selezione della cucitrice 25
stampa e rilegatura di opuscoli 13
utilizzo per la selezione delle funzioni di cucitura 10
driver della stampante
creazione di opuscoli 13
PostScript 15
selezione della cucitrice 25
stampa e rilegatura di opuscoli 13
utilizzo per la selezione delle funzioni di cucitura 10
driver PostScript 15

E
eliminazione degli inceppamenti supporti 42
testina della cucitrice 46
etichette 33
etichette adesive 33
etichette postali 33

F
formati personalizzati supportati 54
formato Lettera
capacità di cucitura per grammatura 56
capacità di cucitura per grammatura, opuscoli 56
frequenti
inceppamenti dei supporti 38
inceppamenti della cucitrice 38
funzioni per la gestione della carta 6

G
garanzia 62
grammatura
capacità di cucitura per supporti 56

I
impilatura
funzioni 6
opuscoli 6
senza separazione 10
impostazioni
creazione di opuscoli 13
cucitrice 11, 25
predefinite 10
impostazioni, predefinite 10
inceppamenti
eliminazione nella testina della cucitrice 46
rimozione dei supporti 42
risoluzione dei problemi 38
indicatori
interpretazione 7
risoluzione dei problemi 36
informazioni sulle normative 57

L

lavori

- impilatura con e senza separazione 10
- modalità offset 10

LED

- interpretazione 7
- risoluzione dei problemi 36

LED di assistenza 8

LED di assistenza rosso acceso 8

lucidi 33

lucidi per proiezioni 33

M

memorizzazione, specifiche 52

messaggi di errore 39

messaggi, pannello di controllo 39

modalità offset

- descrizione 10
- restrizione dell'accesso 10

modalità PowerSave, specifiche 50

N

normative

- dichiarazione di conformità USA 58

Normative per Taiwan 60

norme DOC canadesi 59

O

opuscoli

- capacità di cucitura per grammatura supporti 56
- creazione 13
- funzioni 6
- impilatura 6
- impostazioni della linea di piegatura 12
- messaggi di errore 40
- selezione dello scomparto di uscita 33
- stampa 14
- supporti accettati 54

opzione Due punti 11

opzione Nessun punto 11

opzione Punto angolare 11

opzione Un punto 11

opzioni

- creazione di opuscoli 13
- cucitrice 11, 25
- predefinite 10

P

pagine al minuto (ppm) 6

pannello di controllo

- impostazioni, predefinite 10
- messaggi, risoluzione dei problemi 39
- opzioni di cucitura 26
- selezione di un punto di uscita 34

peso, specifiche

- unità di finitura multifunzione HP 49

piegatura

- funzioni 6
- impostazioni 12

posizione

- posizione dei punti metallici 11
- posizioni della rilegatura 12
- requisiti di ubicazione 49
- scomparto opuscoli e raccogliatore 33
- selezione uscita 34
- spie 7

ppm (pagine al minuto) 6

problemi, risoluzione 36

punti metallici curvati nella testina della cucitrice 37

punti metallici danneggiati nella testina della cucitrice 37

punti metallici inceppati 38

R

raccogliatore

- descrizione 33
- posizione 33
- risoluzione dei problemi 37
- selezione 33
- supporti accettati 54

regolazione della linea di piegatura 12

requisiti della tensione di linea 51

requisiti di spazio 49

requisiti di tensione 51

rilegatura

- descrizione 13
- esecuzione 19

- funzioni 6
 - posizioni 12
 - ripetuti
 - inceppamenti della cucitrice 38
 - inceppamento dei supporti 38
 - risoluzione dei problemi
 - alimentazione 36
 - cucitura 37
 - inceppamenti 38
 - messaggi del pannello di controllo 39
 - problemi frequenti 36
 - scomparti di uscita 37
 - spie 7, 36
- S**
- scomparti
 - descrizione 33
 - impostazioni della linea di piegatura 12
 - messaggi di errore 39
 - posizione 33
 - risoluzione dei problemi 37
 - selezione 34
 - supporti accettati 54
 - scomparti di uscita
 - descrizione 33
 - impostazioni della linea di piegatura 12
 - messaggi di errore 39
 - risoluzione dei problemi 37
 - selezione 34
 - supporti accettati 54
 - scomparto opuscoli
 - descrizione 33
 - messaggi di errore 39
 - posizione 33
 - risoluzione dei problemi 37
 - selezione 33
 - supporti accettati 54
 - separazione dei lavori 10
 - specifiche
 - ambientali 50
 - fisiche 48
 - posizione 49
 - supporti 53, 54
 - specifiche ambientali 49, 50
 - specifiche dell'ambiente di funzionamento 52
 - specifiche della grammatura
 - supporti 54
 - specifiche di formato
 - supporti accettati 54
 - Unità di finitura multifunzione HP 48
 - specifiche elettriche
 - capacità del circuito 52
 - requisiti di alimentazione 51
 - spia gialla
 - interpretazione 7
 - risoluzione dei problemi 36
 - spia verde
 - interpretazione 7
 - risoluzione dei problemi 36
 - spie
 - interpretazione 7
 - risoluzione dei problemi 36
 - spie di stato
 - interpretazione 7
 - risoluzione dei problemi 36
 - spie lampeggianti
 - interpretazione 7
 - risoluzione dei problemi 36
 - stampa opuscoli 13
 - supporti
 - capacità di cucitura per grammatura 56
 - capacità di cucitura per grammatura, opuscoli 56
 - cucitura 25
 - formati supportati 54
 - HP LaserJet Media Specification Guide 55
 - inceppamenti, eliminazione 42
 - inceppamenti, risoluzione dei problemi 38
 - messaggi di errore 39
 - tipi supportati 53
 - supporti di stampa
 - cucitura 25
 - formati supportati 54
 - HP LaserJet Media Specification Guide 55
 - inceppamenti, eliminazione 42

- inceppamenti, risoluzione dei problemi 38
- messaggi di errore 39
- tipi supportati 53
- supporti pesanti
 - copertine degli opuscoli 13, 18
 - cucitura 25
 - formati supportati 54
 - tipi supportati 53

T

- temperatura ambiente, specifiche 49
- temperatura, specifiche 49, 52
- testina della cucitrice
 - eliminazione degli inceppamenti 46
 - punti metallici curvati o danneggiati 37

U

- umidità relativa, specifiche 49, 52
- umidità, specifiche 49, 52

V

- vantaggi del prodotto 6
- velocità, specifiche 6

