

# hp マルチファンクション フィニッシャ

## 使用

この電子文書を使用した場合、著作権とライセンスの条項に同意したと見なされます。  
Copyright 2003 Hewlett-Packard Company.

## 著作権とライセンス

Copyright Hewlett-Packard  
Company  
Edition 2, 1/2003

All Right Reserved. 著作権法または本書の記載で認められている事項を除いて、事前の書面による許可無しに複製、改作、翻訳することを禁止します。

このアクセサリのユーザーには、次のライセンスが付与されます。a) ハードコピーを販売、転売、配布しないことを条件として、個人的、内部的、社内的に使用するために、このユーザーズ ガイドのハードコピーを印刷できます。b) このアクセサリを利用する内部の個人ユーザーのみが電子コピーにアクセスすることを条件として、このユーザーズ ガイドの電子コピーをネットワーク サーバ上に置くことができます。

## 保証

この文書に記載されている情報は、予告なく変更されることがあります。

Hewlett-Packard 社ではこの情報に関して一切保証いたしません。

**Hewlett-Packard 社は、特定の目的のための商品性や適合性についての黙示的保証に対する責任をここに拒否します。**

Hewlett-Packard 社は、この情報の頒布または使用に関わる直接、間接、付随、結果的な損害、あるいはその他の申し立てられた損害に対して一切責任を負いません。

## 商標に関して

Microsoft® および Windows® は Microsoft Corporation の米国における登録商標です。

PostScript® は Adobe Systems Incorporated の商標です。

# 目次

## 1 フィニッシャの基本

概要 . . . . .	5
機能と利点 . . . . .	6
用紙の取り扱い機能 . . . . .	6
ランプ パターンの意味 . . . . .	7

## 2 フィニッシャを使った仕上げ作業

概要 . . . . .	9
コントロールパネルの設定 . . . . .	10
ブックレットの作成 . . . . .	12
ステイプラの使用 . . . . .	24
ステイプラの選択 . . . . .	24
ステイプラ カートリッジの取り付け . . . . .	30
排紙ビンの選択 . . . . .	32
排紙ビンの位置 . . . . .	32
排紙場所の選択 . . . . .	33

## 3 問題の解決

概要 . . . . .	35
一般的な問題の解決 . . . . .	36
コントロールパネル メッセージの意味 . . . . .	39
紙詰まりの除去 . . . . .	42

## 付録 A 仕様

概要 . . . . .	47
物理仕様 . . . . .	48
環境仕様 . . . . .	50
消費電力 . . . . .	50
電源要件 . . . . .	51
電力容量 . . . . .	51
動作環境 . . . . .	51
サポートされているメディア タイプ . . . . .	52
サポートされているメディア . . . . .	53

## 付録 B 規制に関する情報

概要 . . . . .	55
準拠の宣言 . . . . .	56
Canadian DOC Regulations . . . . .	57

## 付録 C サービスとサポート

概要 . . . . .	59
保証について . . . . .	60

## 索引

# 1 フィニッシャの基本

## 概要

- 機能と利点
- ランプ パターンの意味

## 機能と利点

hp マルチファンクション フィニッシャは、簡単な操作で複数のカスタム仕上げオプションを実行できます。シングル ステップでプロ仕様の完全な文書をお場で作成できるので、専門のサービス会社に外注した場合の時間と費用を節約できます。

### 用紙の取り扱い機能

このアクセサリでは、必要に応じて大量の文書をスタックしたり、ステイプルで留めたり、中綴じを行ったり、折り畳むことができます。hp マルチファンクション フィニッシャには、次のような機能があります。

- 最高 50 ページ / 分 (ppm) の処理速度。
- ステイプル位置は選択可能。
  - 使用するステイプルの数は 1 本または 2 本から選択（左上留め、縦長モード / 横長モードのいずれにも対応）。
  - 両面ステイプル（後端留め）。
- A4 またはレター サイズの用紙は 50 枚までステイプル可能。
- A3 またはレジャー（Ledger）サイズの用紙は 25 枚までステイプル可能。
- 折り畳みは 1 枚単位で対応。
- 最高 10 枚（40 ページ分）の用紙を中綴じして折り畳むことでブックレットを作成。
- A4 またはレター サイズは 1000 枚まで、A3 またはレジャー サイズは 500 枚まで収納できる大容量スタック機能。
- OHP フィルム、封筒、ラベル紙、穴あき用紙、カット紙のスタックにも対応。
- 最高 5 枚（仕上げ済みページで 20 ページ分）の A3 およびレジャー サイズの用紙を使って作成したブックレットを 40 部までスタック可能。
- 厚さ 199g/m<sup>2</sup>（53 ポンド）までのカバー ストックに対応。
- 文書を振り分けて時間を節約できるジョブ オフセット機能。

# ランプ パターンの意味

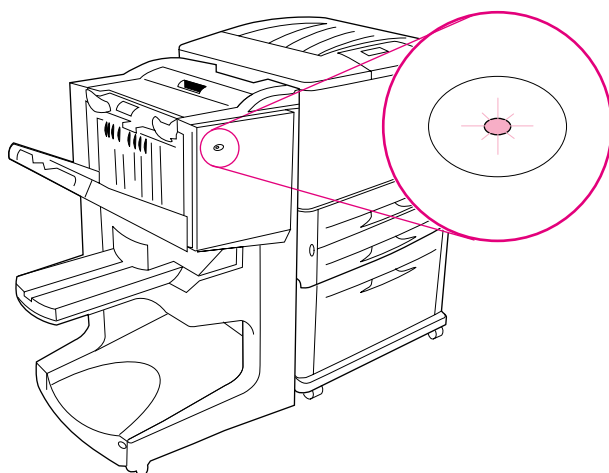


図 1. LED ランプの位置

アクセサリの前面にあるユーザー LED ランプは、一般的なエラー状態を示します。LED ランプが示すアクセサリの状態については、以下の表を参照してください。

## ユーザー LED ランプのパターン

ランプの状態	意味
緑色の点灯	アクセサリは正常に動作しています。
緑色の点滅	アクセサリはサービス モードです。
オレンジ色の点滅	紙詰まりやステイプル詰まりなど、動作エラーが発生しています。またはアクセサリがプリンタから取り外されています。
オレンジ色の点灯	アクセサリで故障が発生しています。
オフ	アクセサリの電源がオフになっています。

---

**注記**

アクセサリの背面にあるサービス LED ランプは、カスタマ サポート担当者やサービス担当者用の特定のエラー情報を示します。赤いサービス LED ランプが点灯した場合は、サービス担当者までご連絡ください。

---



# 2 フィニッシャを使った 仕上げ作業

## 概要

- コントロールパネルの設定
- ブックレットの作成
- ステイプラの使用
- 排紙ビンの選択
- スタッカの使用
- プリンタ ドライバのその他の機能の使用

# コントロールパネルの設定

このアクセサリは hp プリンタの左側に取り付けます。プリンタのコントロールパネルの CONFIGURATION OF MULTIFUNCTION FINISHER メニューからデフォルトのジョブ オフセットやデフォルトのステイプラ動作を変更できます。

---

## 注記

システム管理者は、ジョブ オフセットとデフォルトのステイプラ動作へのアクセスを制限できます。

---

## オフセット動作

**Offset Action: いいえ**      OFFSET（オフセット）モードがオフの場合は、すべてのジョブは仕分けされずにスタックされます。

**Offset Action: はい**      OFFSET モードをオンにすると、完成したジョブやモピー（単一ジョブを複数枚出力したもの）が自動的に仕分けられます。ジョブとジョブを分けることで、それぞれのジョブやモピーを仕分けします（ステイプルで留めないジョブの場合）。

---

## 注記

オフセット機能は、スタッカ ビン（ビン 1）を使用するジョブやステイプルで留めないジョブの場合のみ使用できます。

ステイプラの動作はプリンタ ドライバから選択できます（ステイプルを 1 本使うか 2 本使うかなど）。

---

## ビン 1（スタッカビン）でのデフォルトのステイプラ動作

**No Staple**      デフォルトの動作が NO STAPLE に設定されている場合は、ステイプル留めは行われません。

**Corner Staple**      デフォルトの動作が ONE STAPLE に設定されている場合は、文書の左上隅でステイプル留めされます。横長フォーマットで印刷している場合は、ステイプル位置が横長レイアウトの左上隅に自動的に調節されます。

**Two Staples**      デフォルトの動作が TWO STAPLES に設定されている場合は、1 つのジョブまたはモピーが 2 本のステイプルで留められます。プリンタに近い方の端（プリンタから最後に出てくる端）に平行にステイプルを留めます。

## ピン 2 での折り畳み線の設定

---

### 注記

MULTIFUNC. FINISHER ADJUSTMENTS 設定から、折り畳み線の調節機能にアクセスします。

---

FOLD LINE ADJUST:  
LTR-R and A4-R

LTR-R & A4-R を選択して、8.5 × 11 インチまたは 8.26 × 11 インチ用紙の折り畳み線を調節します。

FOLD LINE ADJUST:  
LEGAL and JISB4

LEGAL & JISB4 を選択して、8.5 × 14 インチまたは JIS B4 用紙の折り畳み線を調節します。

FOLD LINE ADJUST:  
11 by 17 and A3

11×17 & A3 を選択して、11 × 17 インチまたは A3 用紙の折り畳み線を調節します。

---

用紙のサイズに合わせて折り畳み線の位置を調節します。+/- 0.15mm (0.006 インチ) 単位で調節できます。調節可能な範囲は +/- 2.1mm (0.082 インチ) です。

---

### 注記

折り畳み線と綴じ位置が一致しない場合は、サービス代理店までご連絡ください。

---

## ブックレットの作成

DTP プログラムなどを使用すると、ブックレットを簡単に作成できます。ブックレットの作成方法については、プログラムに付属のユーザーズ ガイドを参照してください。

使用しているプログラムでブックレットの作成がサポートされていない場合は、hp プリンタ ドライバを使ってブックレットを作成できます。

---

### 注記

hp では、プログラムで文書を調節してプレビューを確認してから、hp ドライバで文書を印刷し、中綴じでブックレットを作成することをお勧めします。

ドライバを使ってブックレットを作成する手順は、3 つの段階に分かれています。

- **ブックレットの準備**：ブックレットを作成できるように、用紙上にページを配置します（ブックレット形式にはめ込みます）。プログラムや hp ドライバのブックレット印刷機能を使って、文書をブックレット形式に配置してください（「**ブックレット印刷を有効にする**」を参照してください）。
- **表紙の追加**：最初のページに異なるタイプの用紙を選択して、ブックレットに表紙を追加します。同じタイプの用紙を選択して表紙にすることもできます。ブックレットの表紙には、他のページと同じサイズの用紙を使用する必要がありますが、用紙の厚さは他のページと異なっても構いません（「**ブックレットの表紙を選択する**」を参照してください）。
- **中綴じ**：ブックレットの中央をステイプルで留め、ページを折り畳みます。ブックレットを 1 枚の用紙だけで作成する場合は、ステイプルで留めずに折り畳みます。ブックレットを複数の用紙で作成する場合は、ステイプルで最高 10 枚ずつ留めていき、折り畳みます（「**中綴じでブックレットを作成する**」を参照してください）。

このアクセサリのブックレット印刷では、A3、A4、レター、リーガル、レジャー、B4-JIS の用紙を使ってブックレットを作成する（折り畳んで中綴じにする）ことができます。

---

### 注記

レターおよび A4 用紙でブックレット印刷を行う場合は、用紙の向きを回転させて印刷する場合（LTR-R および A4-R）の給紙手順を参照してください。

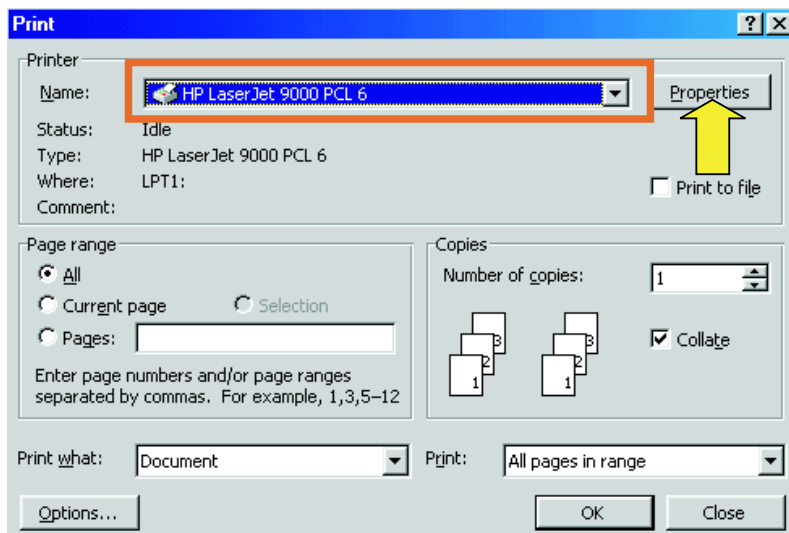
## ブックレット印刷を有効にする

### 注記

この機能は、Mac OSX でもサポートされています。

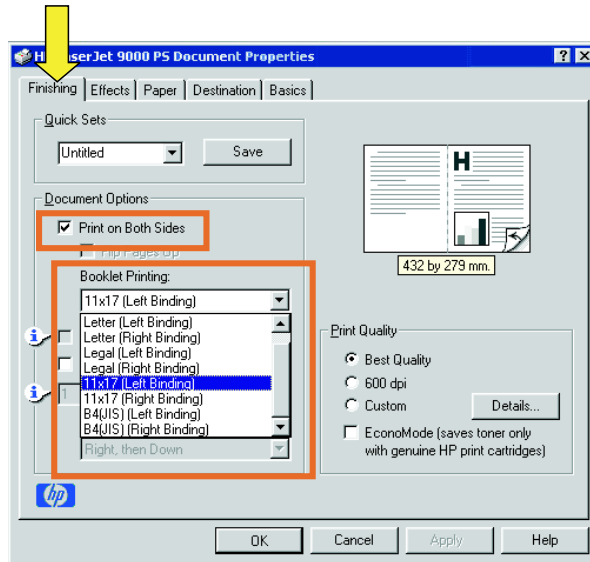
### Microsoft® Windows®

- 1 [ファイル]、[印刷] の順にクリックし、[プロパティ] をクリックします。



2 ご使用のドライバに対応する手順に従います。

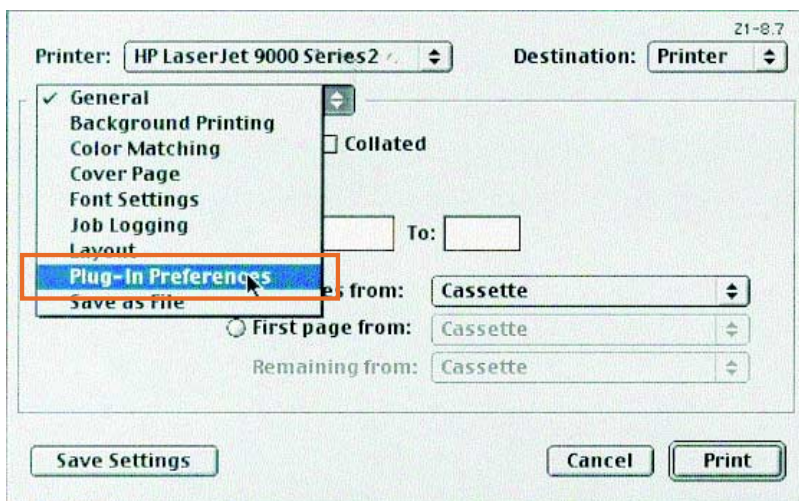
- PCL ドライバを使用している場合は、[仕上げ] タブをクリックします。[文書オプション] メニューで、[両面に印刷] を選択します。[綴じ込み印刷] ドロップダウン メニューで、サイズを選択します。



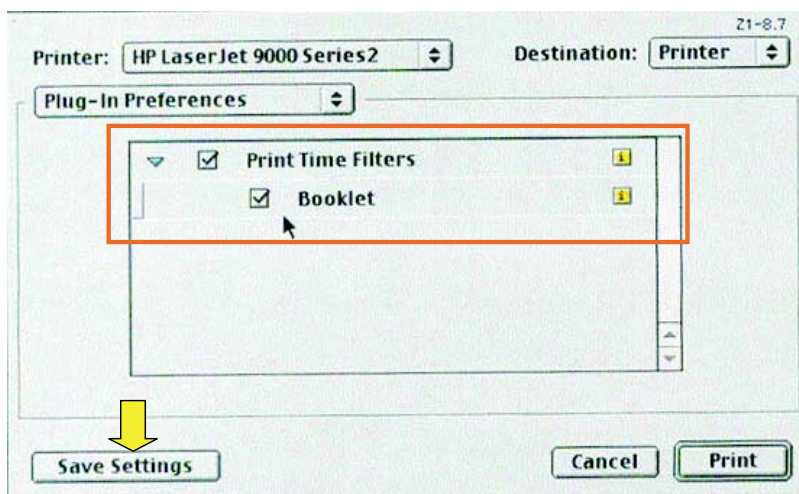
- PostScript® (PS) ドライバを使用している場合は、プログラムのヘルプ ファイルを開き、ブックレット印刷を有効にする手順を参照してください。

## Macintosh

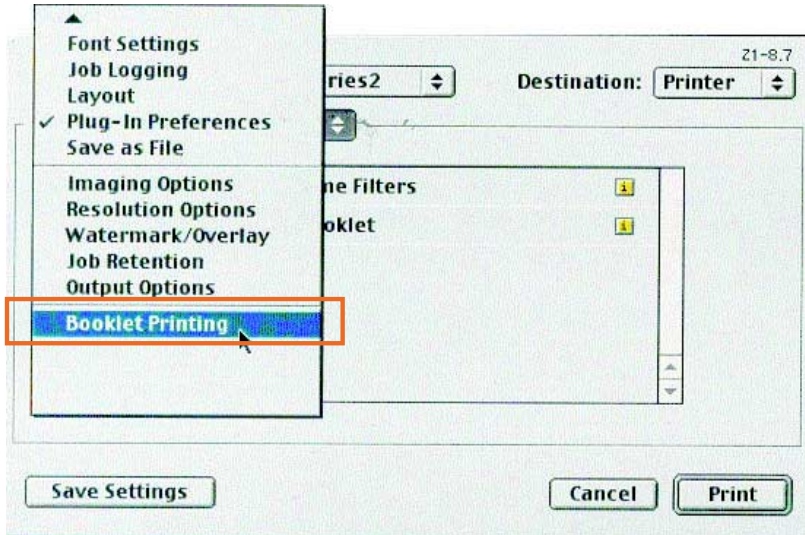
- 1 [ファイル] をクリックし、[プリント] をクリックします。
- 2 ドロップダウン メニューで [レイアウト] を選択し、[両面に印刷] を選択します。
- 3 [Plug-In Preferences] を選択します。



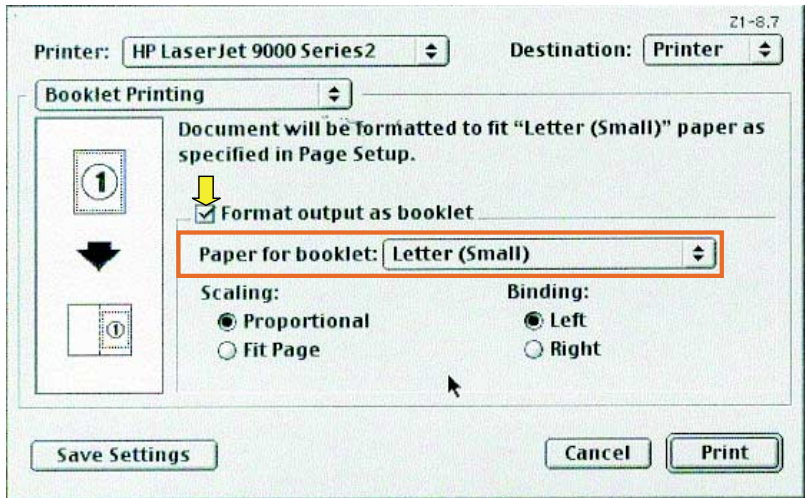
- 4 [Print Time Filters] を選択し、[Booklet] を選択して、[Save Settings] をクリックします。



- 5 【ブックレット印刷】 を選択します。



- 6 【Format output as booklet】 を選択し、ドロップダウン メニューで 【Paper for booklet】 を選択します。リストからサイズを選択するか、カスタム サイズを入力します。





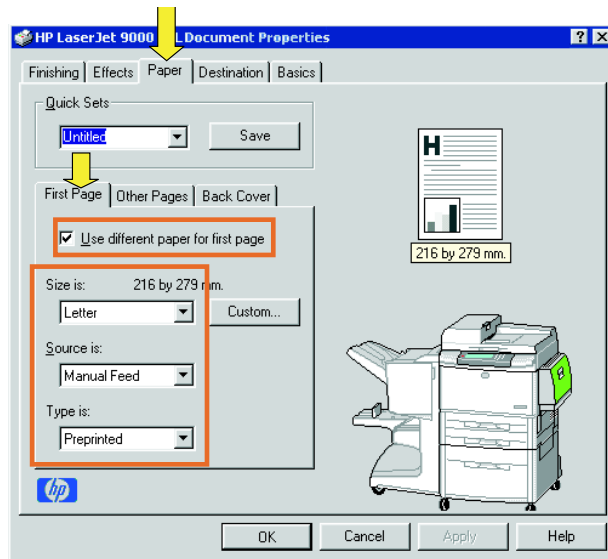
## ブックレットの表紙を選択する

### 注記

この機能は、Mac OSX でもサポートされています。

### Windows

- 1 [ファイル]、[印刷] の順にクリックし、[プロパティ] をクリックします。
- 2 ご使用のドライバに対応する手順に従います。
  - PCL ドライバを使用している場合は、[用紙] タブをクリックします。[最初のページ] タブをクリックし、[最初のページに別の用紙を使用] ボックスを選択します。使用する用紙に合わせて、[サイズ]、[ソース]、[タイプ] メニューを設定します。



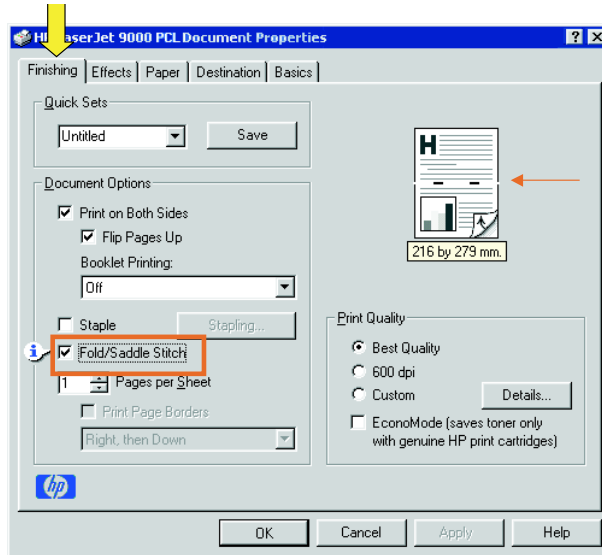
## 中綴じでブックレットを作成する

### 注記

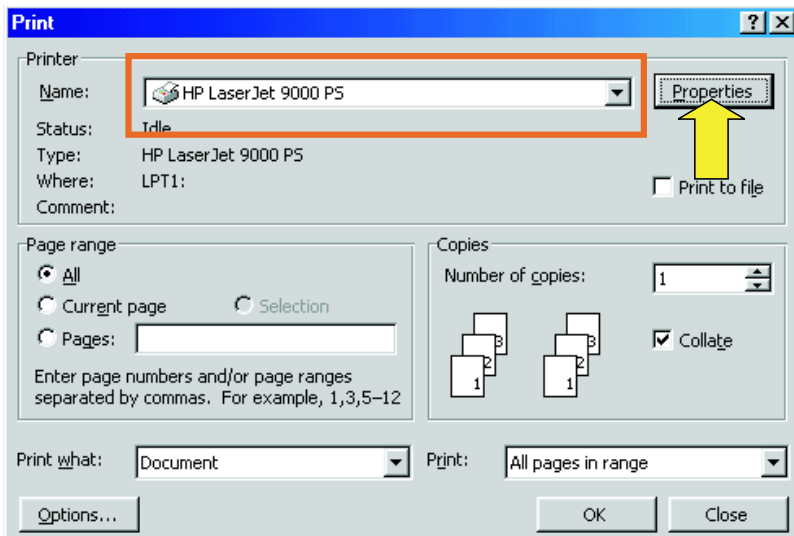
この機能は、Mac OSX でもサポートされています。

### Windows

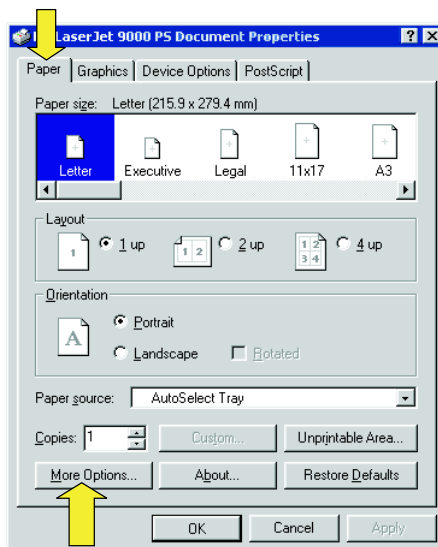
- 1 [ファイル]、[印刷] の順にクリックし、[プロパティ] をクリックします。
- 2 ご使用のドライバに対応する手順に従います。
  - PCL ドライバを使用している場合は、[仕上げ] タブをクリックし、[折り畳み/中綴じ] ボックスを選択します。[折り畳み/中綴じ] を選択すると、文書が確実に折り畳まれます。



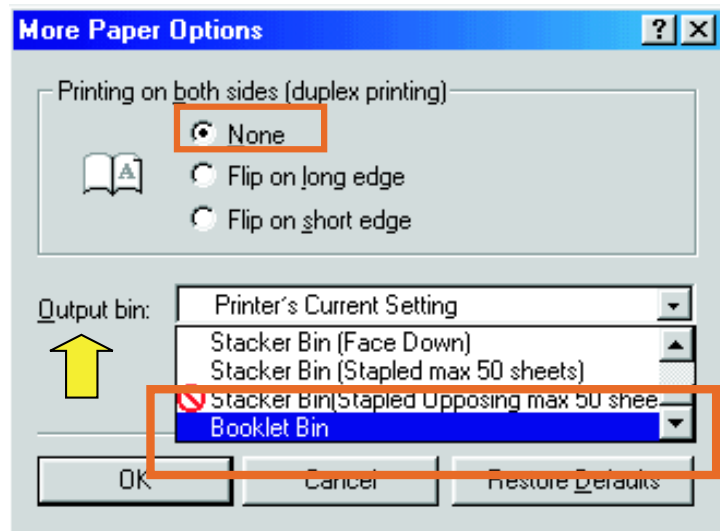
- Windows 95 または Windows 98 用の PS ドライバを使用している場合は、[ファイル]、[印刷] の順にクリックし、[プロパティ] をクリックします。



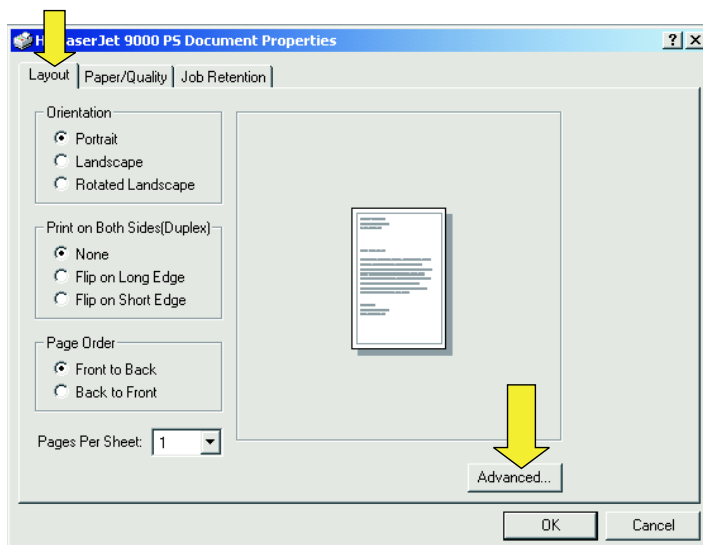
- [用紙] タブで、[詳細オプション] をクリックします。



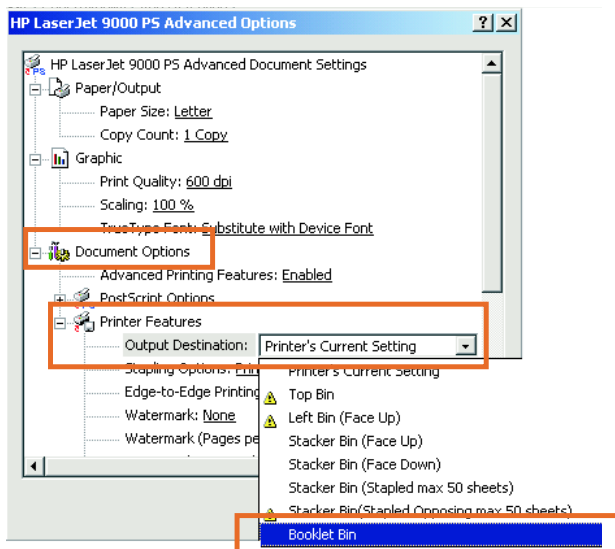
- [なし] を選択し、ドロップダウン メニューで [ブックレットビン] を選択します。



- Windows NT® または Windows 2000 用の PS ドライバを使用している場合は、[レイアウト] タブをクリックして [詳細設定] をクリックします。

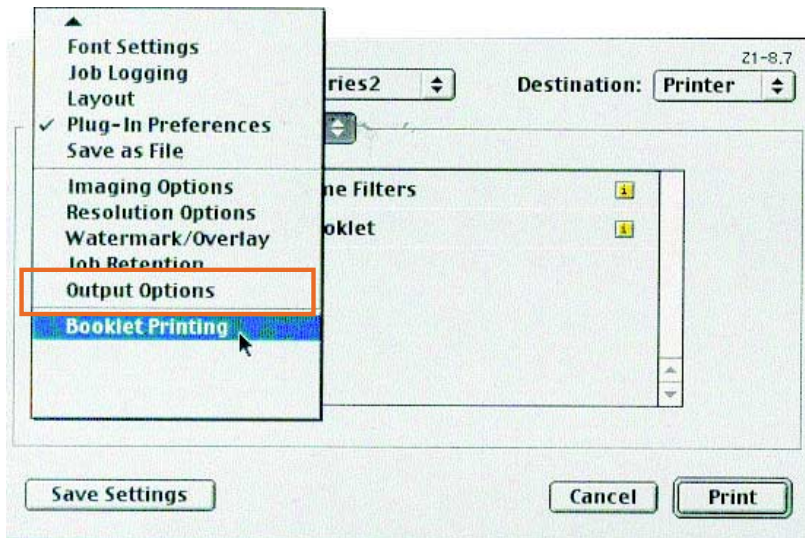


- [文書オプション]、[Printer Features]、[排紙先]、[中綴じ] で適切な設定を選択します。[排紙先] タブで [ブックレットビン] を選択すると、中綴じオプションも自動的に選択されます。

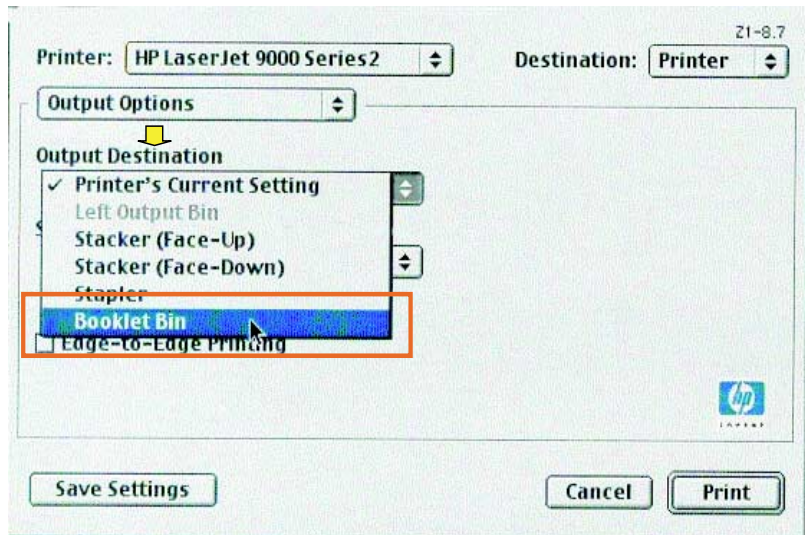


## Macintosh

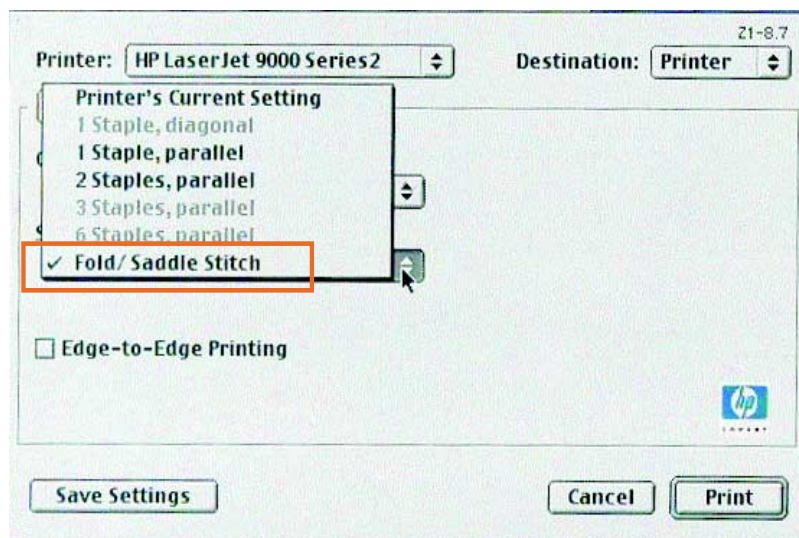
- 1 [ファイル] をクリックし、[プリント] をクリックします。
- 2 ドロップダウン メニューで、[出力オプション] を選択します。



- 3 ドロップダウン メニューで、[ブックレット ビン] を選択します。



4 【折り畳み / 中綴じ】 を選択します。



## ステイプラの使用

このアクセサリでは、75g/m<sup>2</sup> (20 ポンド) のレターまたは A4 用紙で最低 2 ページから最高 50 ページ (レジャーまたは A3 用紙の場合は最高 25 ページ) の文書をステイプルで留めることができます。使用できるメディアは、サポートされているサイズで厚さ 64 ~ 199g/m<sup>2</sup> (17 ~ 53 ポンド) の用紙です。

以下の点にも注意してください。

- スタッカ ビンには 1000 枚までスタックできます (ステイプルで留めない場合)。
- 厚い用紙を使用すると、ステイプルの許容枚数が 50 枚未満になる場合があります。
- ステイプル ジョブが 1 ページしかない場合、または 51 ページ以上ある場合は、ステイプルで留められずにビンに排紙されません。

## ステイプラの選択

ステイプラはプログラムやドライバから選択できますが、一部のオプションはドライバからしか選択できません。

選択画面や選択方法はプログラムやドライバによって異なります。プログラムやドライバからステイプラを選択できない場合は、プリンタのコントロールパネルから選択してください。

### hp LaserJet 9000 のコントロール パネルからステイプラを選択するには

- 1 ✓ ボタンを押してメニューを表示します。
- 2 ▲ または ▼ を使用してスクロールし、「CONFIGURE DEVICE」を選択して ✓ ボタンを押します。
- 3 ▲ または ▼ を使用してスクロールし、「MULTIFUNC. FINISHER」を選択して ✓ ボタンを押します。
- 4 ▲ または ▼ を使用してスクロールし、「STAPLES」を選択して ✓ を押します。
- 5 ▲ または ▼ を使用してスクロールし、希望のステイプル留めオプションを選択して、✓ を押します。



ステイプル留めオプションには、ステイプルの数として「None」、  
「One」、「Two」があります。

## hp LaserJet 9000mfp コントロールパネルからステイプラを選択する

- 1 **マイスウ セッテイ**を押します。
- 2 **【ステイプル】**メニューで、文書を留める位置に合わせて **【Corner】** または **【Edge】** を押し、**【OK】** を押します。**【Copies per Page】** メニューで **【Booklet】** を選択した場合、ステイプル オプションは **【None】**、**【One】**、**【Two】**、**【Saddle Stitch】** から選択できます。

---

### 注記

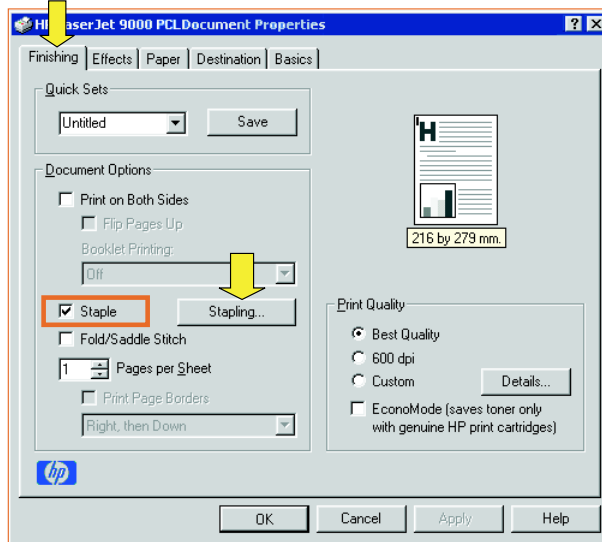
---

タッチ スクリーンの右側に表示されるページ アイコンはステイプルの位置を表します。

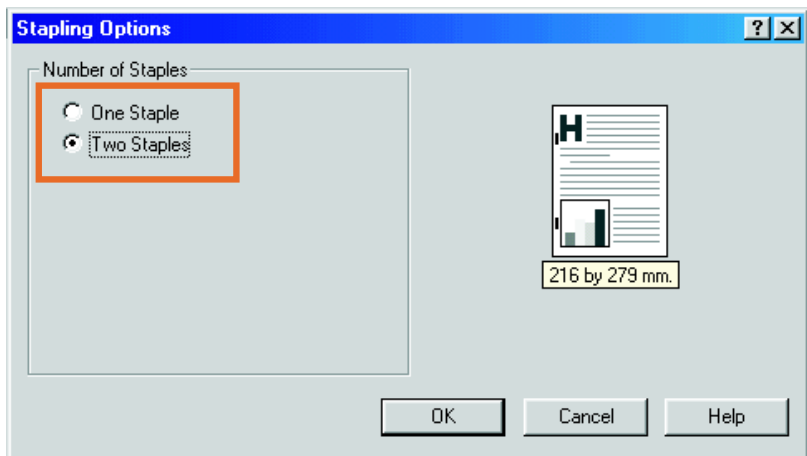
## 文書をステイプルで留める

### Windows

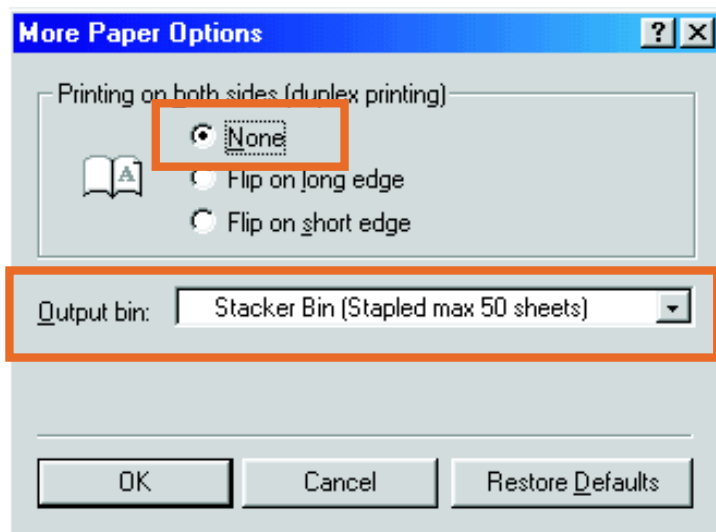
- 1 [ファイル]、[印刷] の順にクリックし、[プロパティ] をクリックします。
- 2 ご使用のドライバに対応する手順に従います。
  - PCL ドライバを使用している場合は、[仕上げ] タブをクリックし、[ステイプル] ボックスを選択します。[ステイプル] ボタンをクリックします。



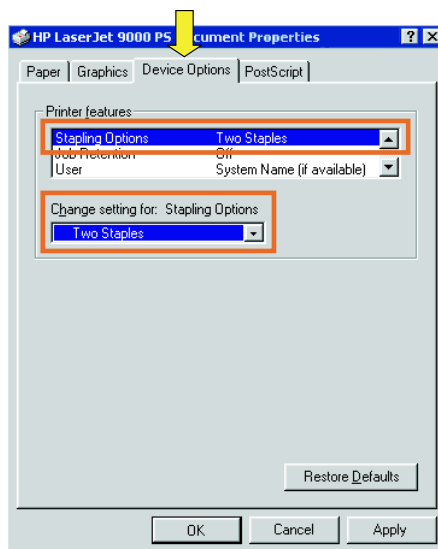
- 希望するステイプルの数を選択します。



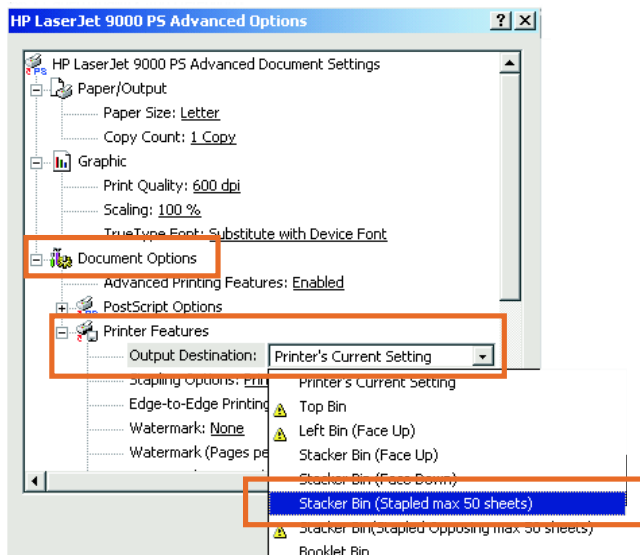
- Windows 95 または Windows 98 用の PS ドライバを使用している場合は、ドロップダウンメニューで **[Stacker Bin (Stapled max 50 sheets)]** を選択します。



- **[Device Options]** タブをクリックします。ドロップダウンメニューで、**[Stapling Options Two Staples]** を選択します。ドロップダウンメニューで、**[Two Staples]** を選択します。

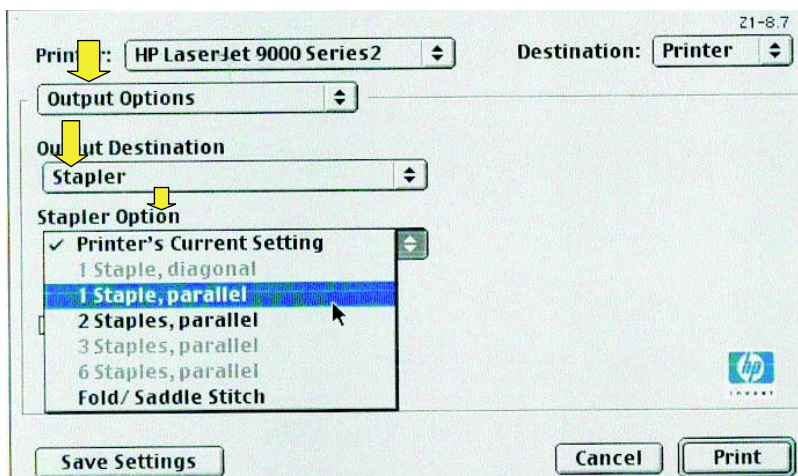


- Windows NT または Windows 2000 用の PS ドライバを使用している場合は、[文書オプション]、[Printer Features]、[排紙先]、[ステイブラ] の順に進み、希望する設定を選択します。  
[排紙先] タブで [Stacker Bin (Stapled max 50 sheets)] を選択すると、ステイプラ オプションも自動的に選択されます。



## Macintosh

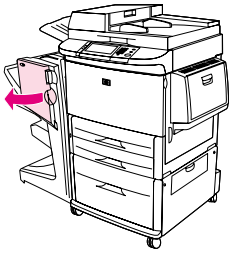
- 1 [ファイル] をクリックし、[プリント] をクリックします。
- 2 ポップアップ メニューで、[出力オプション] を選択します。
- 3 ドロップダウン メニューで、[ステイプラ オプション] を選択します。



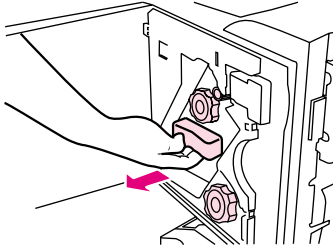
## Mac OS X

- 1 [ファイル] をクリックし、[プリント] をクリックします。
- 2 ポップアップ メニューで、[仕上げ] を選択します。ドロップダウン メニューで、[ステイプラ オプション] を選択します。

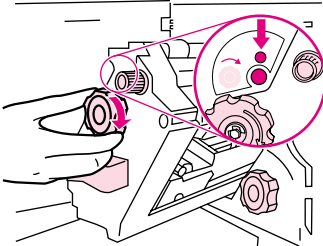
1



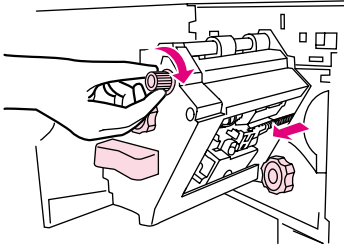
2



3



4



## ステイプラ カートリッジの 取り付け

ステイプラ カートリッジの残量が 20 ～ 50 本になると、プリンタのコントロールパネルに STAPLER LOW ON STAPLES というメッセージが表示されます。ステイプラ カートリッジの残量がなくなると、プリンタのコントロールパネルに STAPLER OUT OF STAPLES というメッセージが表示されます。

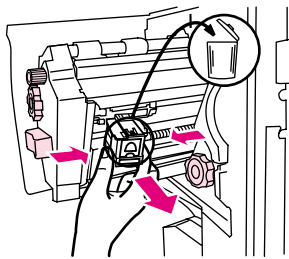
## ステイプラ カートリッジを取り 付ける

- 1 ステイプラ ユニットのドアを開けます。
- 2 ステイプラ ユニットを手前にスライドさせます。
- 3 青い点が見えるまで大きな緑色のノブを回します（ステイプラが完全に開いた状態になります）。
- 4 ステイプラ ユニットの上面にある小さな緑色のノブを右に回し、ステイプラ カートリッジをステイプラ ユニットの左側に移動させます。

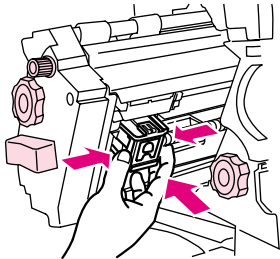
### 注意

青い点がステイプラ ユニットのウィンドウに見えている状態で、ステイプルカートリッジを取り外してください。青い点がウィンドウに見えていない状態でステイプル カートリッジを取り外そうとすると、ユニットが損傷する場合があります。

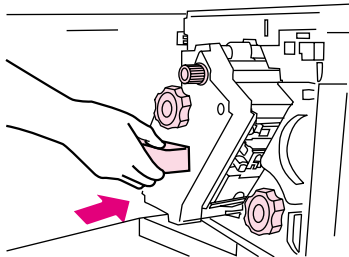
5



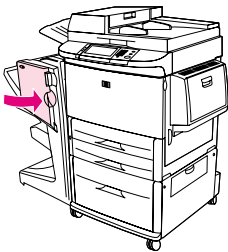
6



7



8

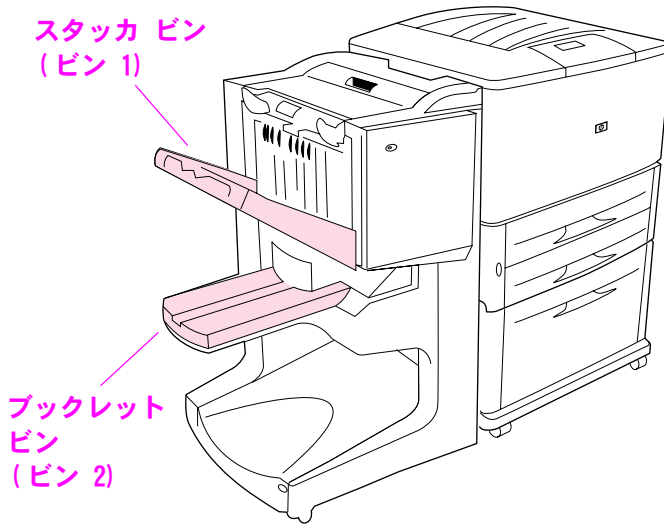


- 5 空のステイプル カートリッジのタブを両側からつまみ、引き出します。
- 6 新しいステイプル カートリッジを挿入し、所定の位置に固定します。
- 7 ステイプラー ユニートをアクセサリ内部にスライドさせます。
- 8 ステイプラー ユニートのドアを閉じます。

# 排紙ビンの選択

## 排紙ビンの位置

プリンタには、スタッカ ビンとブックレット ビンの 2 つの排紙場所があります。



デフォルトの**スタッカ ビン** (ビン 1) には、1000 枚までスタックできます。ドライバのオプション設定により、上向きにも下向きにも排紙できます。

**ブックレット ビン** (ビン 2) では、ブックレットを 40 部まで作成できます。ブックレットは最高 5 枚 (仕上げ済みページで 20 ページ分) の用紙を折り畳んで中綴じにして作成します。スタック ガイドは、作成したブックレットのサイズに合わせて自動的に調節されます。

ステイプラはいずれの排紙ビンでも使用できます。最高 50 枚の文書、または最高 10 ページの中綴じ文書を一度にステイプルで留めることができます。

センサーで排紙ビンが一杯になったことが検出されると、プリンタは印刷を停止します。排紙ビンから用紙をすべて取り除くと、印刷が再開されます。

### 注記

OHP フィルム、封筒、ラベル紙、穴あき用紙、カット紙は、スタッカ ビン (ビン 1) でサポートされます。



封筒を印刷する場合は、スタック品質を保つために、ジョブが終了したらすべての封筒を排紙ビンから取り除いてください。

## 排紙場所の選択

排紙場所（排紙ビン）は、ソフトウェア アプリケーションやプリンタ ドライバから選択できます（選択画面や選択方法はプログラムやドライバによって異なります）。プログラムやドライバから排紙場所を選択できない場合は、プリンタのコントロールパネルでデフォルトの排紙場所を設定してください。

### コントロールパネルで排紙場所を設定する

グラフィカル ディスプレイのタッチ スクリーンでは、次のように操作します。

- 1 [メニュー] を押します。
- 2 [デバイスの設定] を押します。
- 3 [PRINTING] を押します。
- 4 [PAPER DESTINATION] を押します。
- 5 希望する排紙ビンやデバイスまでスクロールさせ、[OK] を押します。デバイス名はネットワーク管理者によって変更されている場合があります。選択した項目にはアスタリスク (\*) が表示されます。

ノントッチ スクリーンでは、次のように操作します。

- 1 ▲ または ▼ を使って [デバイスの設定] までスクロールさせ、✓ を押します。
- 2 ▲ または ▼ を使って [PRINTING] までスクロールさせ、✓ を押します。
- 3 ▲ または ▼ を使って [PAPER DESTINATION] までスクロールさせ、✓ を押します。
- 4 ▲ または ▼ を使って希望する排紙ビンやデバイスまでスクロールさせ、✓ を押します。デバイス名はネットワーク管理者によって変更されている場合があります。選択した項目にはアスタリスク (\*) が表示されます。



# 3 問題の解決

## 概要

- 一般的な問題の解決
- コントロールパネル メッセージの意味
- 紙詰まりの除去
- ステイブラ詰まりの除去

# 一般的な問題の解決

## 一般的なアクセサリの問題

---

状況	考えられる原因
アクセサリ本体の電源がオンにならない。	<ul style="list-style-type: none"><li>● 2000 枚収納給紙トレイに電源コードがしっかりと接続されていることを確認します。</li><li>● プリンタの電源をいったん切り、すべてのケーブルの接続を確認してから、電源を入れ直します。</li></ul>
プリンタがアクセサリを認識しない。またはアクセサリのユーザー LED が点灯しない。	<ul style="list-style-type: none"><li>● アクセサリの電源コードを確認します。</li><li>● プリンタ ドライバでアクセサリが設定されていることを確認します。</li><li>● hp Jet-Link コネクタを確認します。</li><li>● 設定ページを印刷して、アクセサリが正常に動作していることを確認します。</li><li>● それでもプリンタがアクセサリを認識しない場合は、最寄りの hp 正規サービス代理店までご連絡ください。(59 ページの「サービスとサポート」を参照してください。)</li></ul>

---

状況	考えられる原因
ジョブがステイプルで留められなかった。	<ul style="list-style-type: none"><li>● ステイプルの残量がなくなっていて、AUTO CONTINUE が ON に設定されています。</li><li>● ステイプラに 1 ページだけのジョブが送信されました。1 ページだけのジョブはステイプルで留められません。</li><li>● ジョブで誤ったサイズやタイプの用紙が使用されました。</li><li>● 75g/m<sup>2</sup> (20 ポンド) 用紙 50 枚を越えるジョブがステイプラに送られました。許容枚数を越えています。</li></ul>
	<p><b>注記</b></p> <p>OHP フィルム、封筒、ラベル紙、カット紙は、スタッカ ビンでサポートされます。ステイプラでは、75g/m<sup>2</sup> (20 ポンド) の用紙を使用する 2 ~ 50 枚のジョブをステイプルで留めることができます。ジョブの厚さがこの数値に満たない場合は、ステイプルで留められずに排出されます。スタッカ ビンには最大 1000 枚までスタックできます。スタックできる枚数は用紙のサイズと厚さにより異なります。</p>
	<ul style="list-style-type: none"><li>● ステイプラのステイプラ ヘッドに曲がったステイプルや折れたステイプルがあります。</li><li>● ステイプル詰まりが発生しています。またはステイプル詰まりが直前に取り除かれました (ステイプルを取り除いた直後の 1 ~ 2 回分のジョブはステイプルで留められない場合があります)。</li><li>● ジョブが誤ったサイズまたはタイプの用紙を使用していたため、ステイプラ ビン以外の排紙ビンに送られました。</li><li>● ステイプラ ユニットに接続するインタフェース ケーブルに欠陥があるか、正しく接続されていません。</li></ul>
指定していない排紙場所にジョブが送られた。	<ul style="list-style-type: none"><li>● 用紙が排紙ビンの仕様を満たしていません (47 ページの「仕様」を参照してください。または <a href="http://www.hp.com/cposupport/">http://www.hp.com/cposupport/</a> を参照してください)。</li><li>● プリンタ ドライバで正しい排紙ビンが選択されていることを確認してください。プリンタ ドライバの設定を変更する手順については、プリンタのユーザーズ ガイドを参照してください。</li></ul>

---

## 一般的なアクセサリの問題

---

状況	考えられる原因
印刷メディアが詰まる。	<ul style="list-style-type: none"><li>● サポートされている厚さとサイズの用紙を使用していることを確認してください。(53 ページの「サポートされているメディア」を参照してください。)</li></ul> <p><b>注記</b> hp 仕様を満たしていない用紙を使用すると、問題が発生し、修理が必要になる場合があります。この場合の修理には、Hewlett-Packard の保証およびサービス契約は適用されません。(53 ページの「サポートされているメディア」を参照してください。)</p> <ul style="list-style-type: none"><li>● プリンタとアクセサリ間のケーブルとコネクタの接続を確認してください。</li><li>● 用紙がプリンタからアクセサリに送られるときに紙詰まりが頻繁に発生する場合は、プリンタとアクセサリが水平に設置されていないと考えられます。アクセサリを水平に設置してください。アクセサリを水平に設置する方法については、アクセサリのインストール ガイド を参照してください。</li></ul>
一般的なステイプラ詰まりが頻繁に発生する。	<ul style="list-style-type: none"><li>● ステイプルで留めるジョブの厚さが 50 枚以下であることを確認します。</li><li>● ステイプラ内部でステイプルが引っかかり、カートリッジの障害となっています。引っかかっているステイプルや紙片をステイプラ内部から取り除いてください。(43 ページの「アクセサリからステイプル詰まりを除去する」を参照してください。)</li></ul>

---

## コントロールパネル メッセージの意味

以下の表は、プリンタのコントロール パネルに表示されるデバイスメッセージを説明したものです。メッセージはアルファベット順に並べられています。

### コントロールパネル メッセージ

メッセージ	説明	推奨される操作
CLOSE FRONT DOOR ON LEFT ACCESSORY	ステイプラ ドアが開いているか、正しく閉じられていません。	ステイプラ ドアを正しく閉じてください。
CLOSE TOP COVER ON LEFT ACCESSORY	ドアが開いているか、正しく閉じられていません。	上部カバーを閉じてください。
DIFFERENT PAPER SIZES IN JOB	1 つのジョブで複数の用紙サイズが指定されています。	ジョブのすべてのページで同じサイズの用紙を使用するように設定されていることを確認してください。
INSTALL BOOKLET BIN	ブックレット ビンが正しく取り付けられていません。	ブックレット ビンが正しく取り付けられていることを確認してください。
INSTALL STAPLER UNIT	ステイプラ ユニットが正しく取り付けられていません。	ステイプラ ユニットが正しく取り付けられていることを確認してください。
OPTIONAL BIN 01 FULL	スタッカ ビンが一杯です。	スタッカ ビンからメディアをすべて取り除いてください。
OPTIONAL BIN 02 FULL	ブックレット ビンが一杯です。	ブックレット ビンからメディアをすべて取り除いてください。

## コントロールパネル メッセージ

メッセージ	説明	推奨される操作
OUTPUT PAPER PATH OPEN	左側のアクセサリが正しく接続されていません。	アクセサリが正しく接続されていることを確認してください。
STAPLE AREA SAFETY PROTECTION ACTIVATED	ステイプル安全警告が発生しています。	スタッカ ビンの排出部分にある障害物を取り除いてください。
STAPLER LOW ON STAPLES	ステイプラー カートリッジの残量が 20 ～ 50 本になっています。	ジョブで中綴じを 10 セット以上行う場合は、ステイプルカートリッジを交換してください。
STAPLER OUT OF STAPLES	ステイプラー カートリッジのステイプルがなくなりました。	ステイプラー カートリッジを交換してください。 30 ページの「ステイプラーカートリッジの取り付け」を参照してください。
TOO MANY PAGES IN JOB TO STAPLE	ジョブの厚さがステイプラーの許容枚数を越えています。ステイプルで留められるジョブの厚さは、20 ポンド ボンド紙で 50 枚以下です。	ジョブの厚さがステイプラー仕様の範囲内に収まっていることを確認してください。 53 ページの「サポートされているメディア」を参照してください。
TOO MANY PAGES TO MAKE BOOKLET	ページの内容が大きすぎて中綴じできません。	ジョブが中綴じの仕様を満たしていることを確認してください。
13.12.11 JAM IN STAPLER	ステイプル詰まりが発生しています。	ステイプル カートリッジ内でステイプルが詰まっていないか確認してください。



## コントロールパネル メッセージ

メッセージ	説明	推奨される操作
13.12.21 13.12.22 13.12.23 JAM IN LEFT ACCESSORY	フリッパ アクセサリで紙詰まりが発生しています。	プリンタの排紙部分やアクセサリの給紙部分で用紙が詰まっていないか確認してください。
13.12.31 13.12.32 13.12.33 13.12.34 JAM IN LEFT ACCESSORY	用紙経路部分で紙詰まりが発生しています。	プリンタの排紙部分やアクセサリの給紙部分で用紙が詰まっていないか確認してください。
13.12.41 13.12.42 13.12.43 JAM IN LEFT ACCESSORY	折り畳み部分で紙詰まりが発生しています。	アクセサリの給紙部分や折り畳み部分で用紙が詰まっていないか確認してください。
13.12.51 13.12.52 13.12.53 JAM IN LEFT ACCESSORY	ブックレット ピンの部分で紙詰まりが発生しています。	ブックレット ピンや折り畳み機構の部分で用紙が詰まっていないか確認してください。
66.12.zz OUTPUT DEVICE FAILURE	アクセサリに故障が発生しています。	ケーブルを確認し、アクセサリの電源をいったんオフにしてからオンにします。エラーメッセージが再表示されたら、メッセージを書き取って、サポートまでご連絡ください。

## 紙詰まりの除去

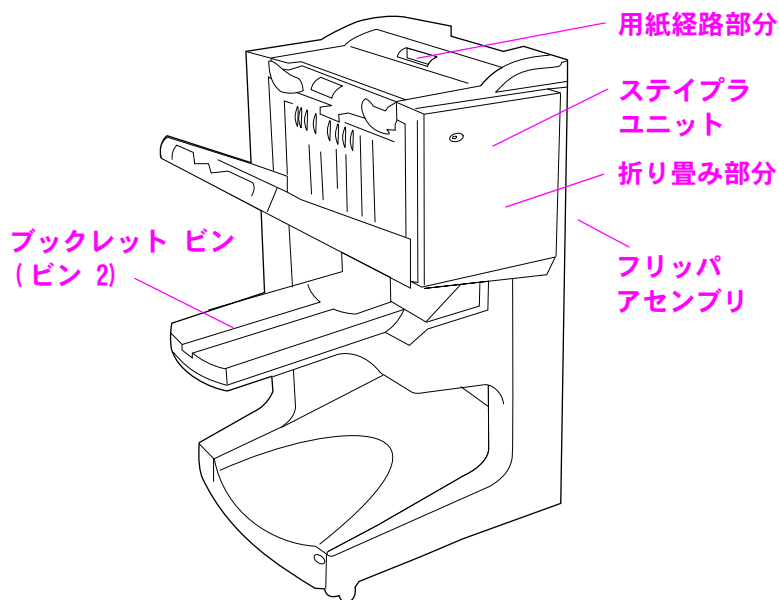
コントロールパネルに JAM IN LEFT ACCESSORY というメッセージが表示されています。

- 1 アクセサリをプリンタから取り外します。
- 2 紙詰まりが発生している部分から用紙を取り除きます。
- 3 アクセサリを元のように取り付けます。ユーザー LED で緑色のステータス ランプが点灯するまで待ちます。

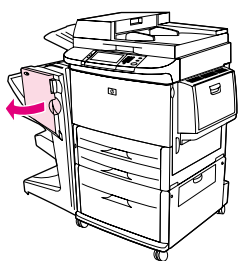
### 注記

紙詰まりを除去するときは、用紙が破れないように十分に注意してください。プリンタ内にわずかな紙片でも残っていると、ふたたび紙詰まりが発生するおそれがあります。

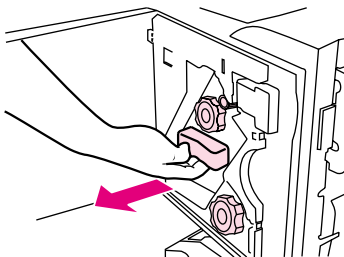
### 紙詰まりの場所



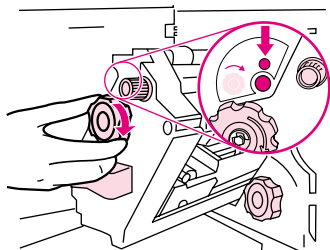
1



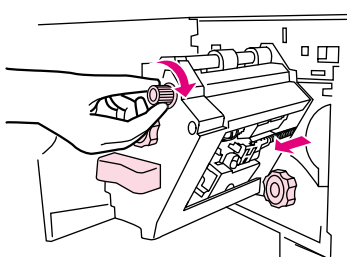
2



3



4

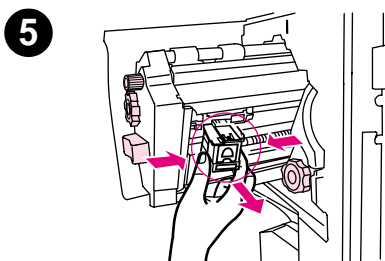


## アクセサリからステイプル詰まりを除去する

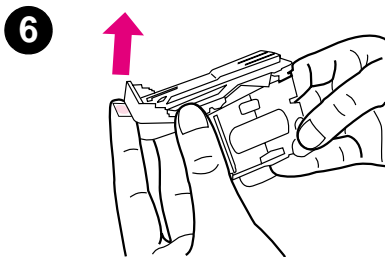
- 1 ステイプラーユニットのドアを開けます。
- 2 ステイプラーユニットを手前にスライドさせます。
- 3 青い点が見えるまで大きな緑色のノブを回します（ステイプラーが完全に開いた状態になります）。
- 4 ステイプラーユニットの上にある小さな緑色のノブを右に回し、ステイプルカートリッジをステイプラーユニットの左側に移動させます。

### 注意

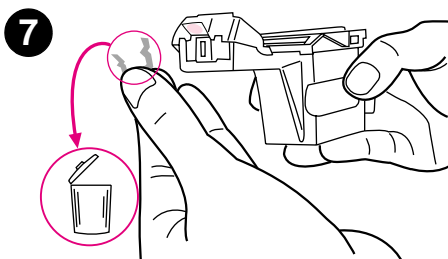
青い点が見えるまでステイプラーユニットのウィンドウに見える状態で、ステイプルカートリッジを取り外してください。青い点が見えない状態でステイプルカートリッジを取り外そうとすると、ユニットが損傷する場合があります。



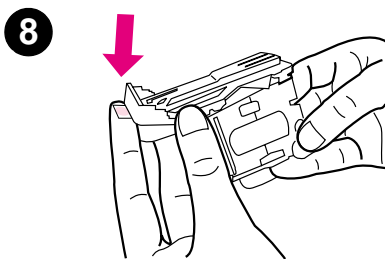
5 ステイプル カートリッジを取り外します。



6 緑色の点が付いているレバーを引き上げます。

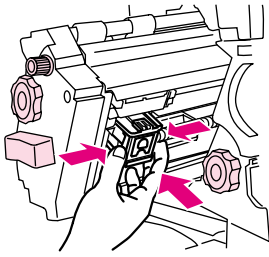


7 詰まっているステイプルを取り除きます。

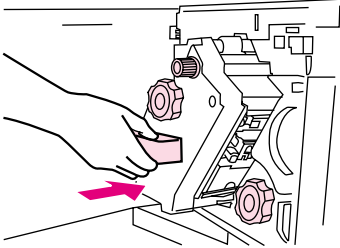


8 緑色の点が付いているレバーを下げます。

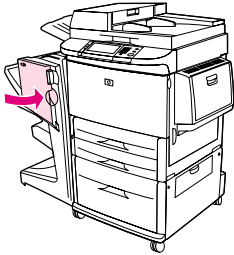
9



10

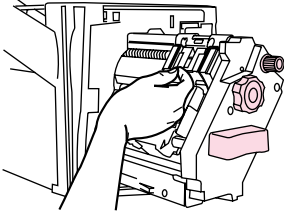


11



- 9 ステイプル カートリッジを元のように取り付けます。
- 10 ステイプラー ユニットをアクセサリ内部にスライドさせます。
- 11 ステイプラー ユニットのドアを閉じます。

2



## ステイプラ ヘッドの上部で詰まっているステイプルを除去する

- 1 ステイプル詰まりの除去の手順 1 ～ 4 を行います。
- 2 ステイプラ ヘッドの背面に詰まっているステイプルを取り除きます。
- 3 ステイプル詰まりの除去の手順 10 ～ 11 を行います。

# A

# 仕様

## 概要

- 物理仕様
- 環境仕様
- メディアの仕様

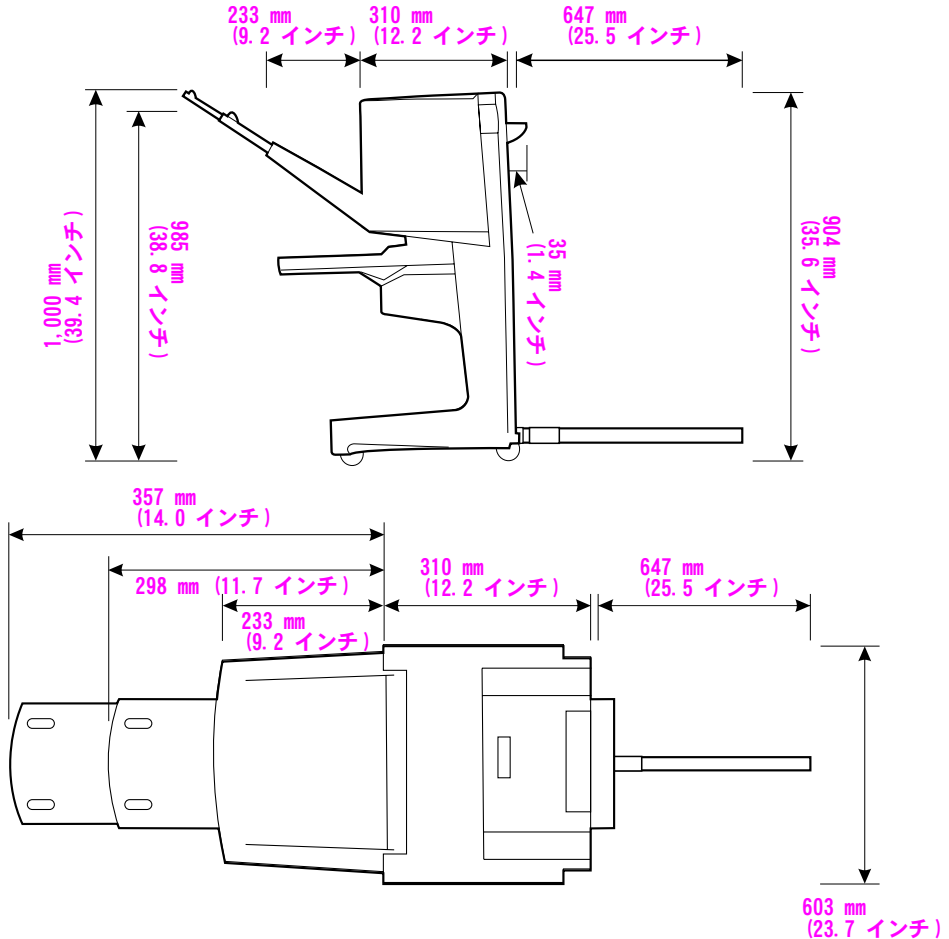
# 物理仕様

## アクセサリのサイズ

アクセサリを設置するために、プリンタの各種条件に加えて、次の物理条件と環境条件を満たす場所を用意してください。

### 注記

図は実際の寸法とは異なります。



hp マルチファンクション フィニッシャー (側面図および上面図)



## プリンタ設置場所の条件

---

- 水平な床面に設置してください。
- プリンタ周辺には空間が必要です
- 換気のよい場所に設置してください。
- 直射日光が当たる場所は避けてください。また、アンモニアを基剤とするクリーナーなどの薬品が触れないようにしてください。
- 必要な電源を確保できる場所に設置してください (15 A、110 V または 220 V のコンセントがプリンタの近くにあること)。
- 安定した環境に設置してください。温度や湿度が急激に変わる場所は避けてください。
- 相対湿度 10%~80% の場所に設置してください。
- 室温 10°C ~ 32.5°C (50°F ~ 91°F) の場所に設置してください。

hp マルチファンクション フィニッシャの重量 : 44.4kg (98 ポンド)

## 消費電力

製品の状態	消費電力 (平均ワット数)	標準的な出力 デバイスの 消費電力
印刷時		
(110 ~ 127V ユニット)	1075 ワット	1130 ワット
(220 ~ 240V ユニット)	1075 ワット	1130 ワット
スタンバイ時		
(110 ~ 127V ユニット)	440 ワット	485 ワット
(220 ~ 240V ユニット)	440 ワット	485 ワット
パワーセーブ 1 (ファン 動作時)		
(110 ~ 127V ユニット)	70 ワット	115 ワット
(220 ~ 240V ユニット)	70 ワット	115 ワット
低電力		
(100 ~ 127V ユニット)	230 ワット	275 ワット
(220 ~ 240V ユニット)	230 ワット	275 ワット
オフ		
(110 ~ 127V ユニット)	0.5 ワット	0.5 ワット
(220 ~ 240V ユニット)	1.3 ワット	1.3 ワット
ADF コピー/印刷時		
(110 ~ 127V ユニット)	1130 ワット	1185 ワット
(220 ~ 240V ユニット)	1130 ワット	1185 ワット

## 電源要件

---

### 電力要件（使用可能な線間電圧）

---

110 ~ 127 V (+/- 10%)	50 ~ 60Hz (+/- 2Hz)
-----------------------	---------------------

---

220 ~ 240 V (+/- 10%)	50Hz (+/- 2Hz)
-----------------------	----------------

---

220V (+/- 10%)	60Hz (+/- 2Hz)
----------------	----------------

---

## 電力容量

---

### 最小推奨電力容量

---

110 ~ 127V	15.0 A
------------	--------

---

220 ~ 240V	6.5 A
------------	-------

---

## 動作環境

---

動作時温度	10°C ~ 32.5°C (50°F ~ 91°F)
-------	-----------------------------

---

動作時湿度	相対湿度 10 ~ 80%
-------	---------------

---

保管時温度	0°C ~ 35°C (32°F ~ 95°F)
-------	--------------------------

---

保管時湿度	相対湿度 10 ~ 95%
-------	---------------

---

速度	50ppm
----	-------

---

## 環境保全

Hewlett-Packard Company は、環境保全を配慮したうえで、品質の高い製品をお届けしています。

hp マルチファンクション フィニッシュャは、環境への影響を最小限に抑えるように設計されています。

## サポートされているメディア タイプ

マルチファンクション フィニッシャでは以下のタイプのメディアがサポートされています。

- 普通紙
- 印刷済み用紙
- レターヘッド（立体仕上げおよび低温インクで印刷されたものは除く）
- OHP フィルム
- 穴あき用紙
- ラベル紙
- ボンド紙
- 再生紙
- カラー用紙
- カードストック
- 粗めの用紙
- 光沢紙
- 封筒
- カット紙
- ユーザー定義用紙（5 種類）

# サポートされているメディア

## サポートされているメディア仕様

**注記** OHP フィルム、封筒、穴あき用紙、カット紙、ラベル紙は、ビン 1 でのみサポートされます。

**注記** カスタム用紙サイズでは、ブックレットの作成はサポートされていません。

排紙ビン、ステイプラ	収納枚数	メディア	厚さ
スタッカ ビン (ビン 1)	レター/A4 は 1000 枚までスタック可能  レジャー/A3 は 500 枚までスタック可能	<ul style="list-style-type: none"><li>● 標準用紙サイズ： レター、リーガル、エグゼクティブ、ISO A3、ISO A4、ISO A5、JIS B4、JIS B5、レジャー</li><li>● カスタム用紙サイズ： 最小：98 × 191mm (3.9 × 7.5 インチ) 最大：312 × 470mm (12.2 × 18.4 インチ)</li><li>● カスタム タイプ：封筒、ラベル紙、OHP フィルム、厚い用紙</li><li>● 上向きビンのみ：封筒、ラベル紙、216 g/m<sup>2</sup> (58 ポンド ボンド紙) までの厚い用紙</li></ul>	64 ~ 216g/m <sup>2</sup> (17 ~ 58 ポンド ボンド紙)
ブックレット ビン (ビン 2)	5 枚の用紙で作成したブックレットを 40 部まで	<ul style="list-style-type: none"><li>● 標準用紙サイズ： レター、リーガル、ISO A3、ISO A4、JIS B4、レジャー</li></ul>	64 ~ 199g/m <sup>2</sup> (17 ~ 53 ポンド ボンド紙)
ステイプラ	レター/A4 で最大 50 枚  レジャー/A3 で最大 25 枚	<ul style="list-style-type: none"><li>● レター、ISO A4、リーガル、レジャー、A3、JIS B4</li></ul>	64 ~ 199g/m <sup>2</sup> (17 ~ 53 ポンド ボンド紙)

**注記**  
ステイプラの許容枚数は用紙の厚さにより異なります。

メディア ガイドラインの詳細については、プリンタに付属のユーザーズ ガイドを参照してください。また、hp LaserJet Media Specification Guide (<http://www.hp.com>) もご覧ください。

**表 1. メディアの厚さに対するステイプル留め可能な枚数**

メディアの厚さ (重量)	レター /A4	レジャー /A3 および リーガル /B4
64 g/m <sup>2</sup> (17 ポンド)	*50	*25
75 g/m <sup>2</sup> (20 ポンド)	*50	*25
80 g/m <sup>2</sup> (21 ポンド)	*50	*25
90 g/m <sup>2</sup> (24 ポンド)	*44	*22
105 g/m <sup>2</sup> (28 ポンド)	*28	*14
163 g/m <sup>2</sup> (43 ポンド)	*18	*9
199 g/m <sup>2</sup> (53 ポンド)	*12	*6

\* 数値は概算です

**表 2. メディアの厚さに対するステイプル留め / 折り畳み可能な枚数**

メディアの厚さ (重量)	レター /A4、レジャー /A3 および リーガル /B4
64g/m <sup>2</sup> (17 ポンド) ~ 80g/m <sup>2</sup> (21 ポンド)	最大 10 枚
90g/m <sup>2</sup> (24 ポンド) ~ 105g/m <sup>2</sup> (28 ポンド)	最大 5 枚

**注記**

64g/m<sup>2</sup> (17 ポンド) ~ 80g/m<sup>2</sup> (21 ポンド) のメディアを使ってブックレットを作成する場合は、10 枚のメディアとともに最大 199g/m<sup>2</sup> (53 ポンド) のメディア 1 枚を表紙として組み合わせることができます。その他の組み合わせはサポートされません。

# B

## 規制に関する情報

### 概要

- 準拠の宣言
- Canadian DOC Regulations

# 準拠の宣言

ISO/IEC Guide 22 および CEN/CENELEC EN 45014 に基づく

**製造者名:** Hewlett-Packard Company

**製造者の所在地:** Montemorelos 299, Guadalajara Jalisco, 45060  
Mexico

## declares, that the product

**製品名:** hp マルチファンクション フィニッシャ

**Model Numbers:** C8088A

**Product Options:** N/A

## conforms to the following Product Specifications:

**SAFETY:** IEC 950:1991+A1+A2+A3+A4/EN 60950:1992+A1+A2+A3+A4+A11

IEC 825-1:1993/EN60825-1:1994 Class 1 (Laser/LED)  
UL1950, Third Edition

**EMC:** CISPR 22:1997/EN 55022:1998 Class A<sup>1</sup>  
EN 55024:1998

IEC 61000-3-2:1998/EN 61000-3-2:1995  
IEC 61000-3-3:1994/EN 61000-3-3:1995

FCC Title 47 CFR, Part 15 Class A<sup>2</sup>/ICES-003, Issue 3  
AS/NZS 3548:1992/CISPR 22:1993 Class A<sup>1</sup>

## 補足:

当該の製品は、EMC Directive 89/336/EEC および Low Voltage Directive 73/23/EEC に準拠しており、CE マーク表示が許可されています。

- 1) 本製品は Hewlett-Packard パーソナル コンピュータ システムを使った一般的な構成でテスト済みです。
- 2) このデバイスは、FCC 規制の Part 15 に準拠しています。製品は、次の 2 つの条件に従って動作します。
  - (1) このデバイスによって有害な電波障害を引き起こさない。
  - (2) 予期せぬ動作を引き起こす可能性がある電波障害などの障害を許容する。

Hewlett-Packard Company  
Guadalajara, Jalisco, MEXICO  
May 8, 2001

**Australia Contact:** Product Regulations Manager, Hewlett-Packard Australia Ltd., 31-41 Joseph Street, Blackburn, Victoria 3130, Australia

**ヨーロッパのお問い合わせ先:** Your Local Hewlett-Packard Sales and Service Office or Hewlett-Packard GmbH, Department HQ-TRE/Standards Europe, Herrenberger StraBe110-140, D-71034 Böblingen (FAX: +49-7031-14-3143)

**米国のお問い合わせ先:** Product Regulations Manager, Hewlett-Packard Company, PO Box 15, Mail Stop 160, Boise, Idaho 83707-0015 (Phone: 208-396-6000)



# Canadian DOC Regulations

Complies with Canadian EMC Class **A** requirements.

<<Conforme à la classe **A** des normes canadiennes de compatibilité électromagnétiques. << CEM>>.>>

## VCCI 規格（日本）

この装置は、情報処理装置等電波障害自主規制協議会（VCCI）の基準に基づきクラスA情報技術装置です。この装置を家庭環境で使用すると電波妨害を引き起こすことがあります。この場合には使用者が適切な対策を講ずるよう要求されることがあります。

## Korean EMI Statement

### 시용시 안내문 (A급 기기)

이 기기는 업무용으로 전자파장애감정을 받은 기기이오니, 만약 잘못 구입하셨을 때에는 구입한 곳에서 비입무용으로 교환하시기 바랍니다.

## 台湾

### 警告使用者：

這是甲類的資訊產品，在居住的環境中使用時，可能會造成射頻干擾，在這種情況下，使用者會被要求採取某些適當的對策。



# C サービスとサポート

## 概要

- 保証について

## 保証について

保証については、製品に付属のセットアップ ガイドを参照してください。

# 索引

## A

- A3 用紙
  - 重量によるステイプル留め可能な枚数 54
  - 重量によるステイプル留め可能な枚数、ブックレット 54
- A4 用紙
  - 重量によるステイプル留め可能な枚数 54
  - 重量によるステイプル留め可能な枚数、ブックレット 54

## C

- Canadian DOC Regulations 57
- Corner Staple オプション 10

## D

- Declaration of Conformity (DOC)
  - U.S. 56
- DOC (Declaration of Conformity)
  - U.S. 56

## H

- hp マルチファンクション フィニッシュの機能 6

## K

- Korean EMI statement 57

## L

- LED
  - 意味 7
  - トラブルの解決 36

## N

- No Staple オプション 10

## O

- OHP フィルム 32
- One Staple オプション 10

## P

- PostScript ドライバ 14
- ppm (ページ/分) 6

## R

- regulations
  - U.S. DOC 56

## T

- Taiwan regulatory statement 57
- Two Staples オプション 10

## あ

- 赤いサービス LED ランプの点灯 8
- アクセサリ
  - コントロールパネルのメッセージ 39
- アクセサリが認識されない 36
- アクセサリの認識、プリンタが認識しない 36
- 厚い用紙
  - サポートされているサイズ 53
  - サポートされているタイプ 52
  - ステイプル 24
  - ブックレットの表紙 12, 17
- 厚さ
  - メディアによるステイプル留め可能な枚数 54

厚さの仕様  
  hp マルチファンクション  
    フィニッシャ 49  
    メディア 53  
宛名用ラベル紙 32  
穴あき用紙 32  
位置  
  出力の選択 33  
  ステイプルの位置 10  
  設置場所の条件 49  
  中綴じ位置 11  
  ブックレットおよびスタッカ  
    ビン 32  
    ランプ 7  
印刷メディア  
  hp LaserJet Media Specification Guide  
    54  
  エラー メッセージ 39  
  紙詰まり、トラブルの解決 38  
  紙詰まり、除去 42  
  サポートされているサイズ 53  
  サポートされているタイプ 52  
    ステイプル 24  
インジケータ ランプ  
  意味 7  
  トラブルの解決 36  
エラー メッセージ 39  
オーバーヘッド フィルム 32  
オフセット モード  
  アクセスの制限 10  
  説明 10  
オプション  
  ステイプラ 10, 24  
  デフォルト 10  
  ブックレットの作成 12  
折り  
  機能 6  
折り畳み  
  設定内容 11  
折り畳み線の調節 11

オレンジ色のランプ  
  意味 7  
  トラブルの解決 36  
温度の仕様 49, 51

## か

カートリッジ、ステイプラ  
  エラー メッセージ 40  
  トラブルの解決 38  
カードストック  
  サポートされているサイズ 53  
  ステイプル 24  
  ブックレットの表紙 12, 17  
カスタマ サポート  
  保証 60  
カット紙 32  
紙詰まり  
  ステイプラ ヘッドでの除去 46  
  トラブルの解決 38  
  メディアの除去 42  
紙詰まりの除去  
  ステイプラ ヘッド 46  
  メディア 42  
環境仕様 49, 50  
規制に関する情報 55  
空間条件 49  
繰り返し  
  紙詰まり 38  
  ステイプラ詰まり 38  
コントロールパネル  
  ステイプル オプション 25  
  デフォルト設定 10  
  トラブルの解決メッセージ 39  
  排紙場所の選択 33

## さ

サービス LED ランプ 8  
サービスとサポート 59  
サポート  
  保証 60  
サポートされているカスタム メディア  
  サイズ 53

- 室温の仕様 49
  - 湿度の仕様 49, 51
  - 消費電力 50
  - 仕様
    - 位置 49
    - 環境 50
    - 速度 6
    - 物理的 48
    - メディア 52, 53
  - ジョブ
    - オフセットモード 10
    - 仕分けあり/なしでのスタック 10
  - ジョブの分割 10
  - スタッカ ビン
    - 位置 32
    - サポートされているメディア 53
    - 説明 32
    - 選択 32
    - トラブルの解決 37
  - スタック
    - 機能 6
    - 仕分けられず 10
    - ブックレット 6
  - スタンバイ時消費電力 50
  - ステイブラ
    - サポートされているメディア 53
    - 選択 24
  - ステイブラ カートリッジ
    - エラーメッセージ 40
    - トラブルの解決 38
  - ステイブラ ヘッド
    - 紙詰まりの除去 46
    - 曲がったまたは折れたステイプル 37
  - ステイブラ ヘッドの折れた  
ステイプル 37
  - ステイブラ ヘッドの曲がった  
ステイプル 37
  - ステイプル
    - アクセスの制限 10
    - 位置 6
    - エラーメッセージ 40
    - 機能 6
    - 実行 26
  - デフォルト設定 10
  - トラブルの解決 37, 38
  - 排紙ビン、選択 32
  - ブックレット 12, 18
  - 文書 24
  - プリンタドライバからの機能の  
選択 10
  - メディア重量による枚数 54
  - メディアの重量による綴じ込み可能な  
枚数 54
  - ステータス ランプ
    - 意味 7
    - トラブルの解決 36
  - 寸法仕様
    - hp マルチファンクション  
フィニッシャ 48
    - サポートされているメディア 53
  - 製品の利点 6
  - 設定内容
    - ステイプラ 10, 24
    - デフォルト 10
    - ブックレットの作成 12
  - 線間電圧要件 51
  - 相対湿度の仕様 49, 51
  - 速度仕様 6
- た**
- 点滅しているランプ
    - 意味 7
    - トラブルの解決 36
  - デフォルト設定 10
  - 電圧要件 51
  - 電気仕様
    - 電源要件 51
    - 電力容量 51
  - 電源オン、トラブルの解決 36
  - 電力
    - 消費 50
    - 電力容量 51
    - トラブルの解決 36
    - 必要条件 51
  - 電力消費 50

- 電力仕様 50
  - 電力容量 51
  - トラブルの解決
    - 一般的な問題 36
    - 紙詰まり 38
    - コントロールパネルのメッセージ 39
    - ステイプル 37
    - 電力 36
    - 排紙ビン 37
    - ランプ 7, 36
  - 動作環境 49
  - 動作環境仕様 51
  - ドライバ
    - PostScript 14
    - 印刷して中綴じでブックレットを作成
      - するために使用 12
    - ステイプルの選択に使用 24
    - ステイプル機能を選択するために
      - 使用 10
    - ブックレットを作成するために
      - 使用 12
- な**
- 中綴じ
    - 位置 11
    - 機能 6
    - 実行 18
    - 説明 12
  - 綴じ。「中綴じ」を参照
  - 日本の VCCI 規格 57
  - 認識されないアクセサリ 36
  - 粘着ラベル紙 32
- は**
- 排紙ビン
    - 説明 32
  - 排紙先
    - エラーメッセージ 39
    - サポートされているメディア 53
    - 選択 33
    - トラブルの解決 37
  - 排紙ビン
    - エラーメッセージ 39
    - 折り畳み線の設定 11
    - サポートされているメディア 53
    - 選択 33
    - トラブルの解決 37
  - パワーセーブ仕様 50
  - 引っかかったステイプル 38
  - 頻繁に起こる
    - 紙詰まり 38
    - ステイプラ詰まり 38
  - ビン
    - 位置 32
    - エラーメッセージ 39
    - 折り畳み線の設定 11
    - サポートされているメディア 53
    - 説明 32
    - 選択 33
    - トラブルの解決 37
  - 封筒 32
  - ブックレット
    - 印刷 13
    - エラーメッセージ 40
    - 折り畳み線の設定 11
    - 機能 6
    - 作成 12
    - サポートされているメディア 53
    - スタック 6
    - 排紙ビンの選択 32
    - メディアの重量によるステイプル留め
      - 可能な枚数 54
  - ブックレットのはめ込み 12
  - ブックレットの表紙
    - 印刷 17
    - サポートされているメディア 12
    - 追加 12
  - ブックレット ビン
    - 位置 32
    - エラーメッセージ 39
    - サポートされているメディア 53
    - 説明 32
    - 選択 32
    - トラブルの解決 37



プリンタ ドライバ  
PostScript 14  
印刷して中綴じでブックレットを作成  
するために使用 12  
ステイプラの選択に使用 24  
ステイプル機能を選択するために使用  
10  
ブックレットを作成するために使用  
12  
ページ/分 (ppm) 6  
保管仕様 51  
保証 60

## ま

メッセージ、コントロールパネル 39  
メディア  
hp LaserJet Media Specification Guide  
54  
エラー メッセージ 39  
紙詰まり、トラブルの解決 38  
紙詰まり、除去 42  
サポートされているサイズ 53  
サポートされているタイプ 52  
重量によるステイプル留め可能な  
枚数 54  
重量によるステイプル留め可能な  
枚数、ブックレット 54  
ステイプル 24  
問題、一般的な解決 36

## や

用紙  
hp LaserJet Media Specification Guide  
54  
エラー メッセージ 39  
紙詰まり、除去 42  
紙詰まり、トラブルの解決 38  
サポートされているサイズ 53  
サポートされているタイプ 52  
重量によるステイプル留め可能な  
枚数 54

重量によるステイプル留め可能な  
枚数、ブックレット 24  
ステイプル 24  
用紙の取り扱い機能 6

## ら

ラベル紙 32  
ランプ  
意味 7  
トラブルの解決 36  
緑色のランプ  
意味 7  
トラブルの解決 36

レジャー用紙  
重量によるステイプル留め可能な  
枚数 54  
重量によるステイプル留め可能な  
枚数、ブックレット 54  
レター用紙  
重量によるステイプル留め可能な  
枚数 54  
重量によるステイプル留め可能な  
枚数、ブックレット 54

