

hp:s efterbehandlare med flera funktioner

användning

Om du använder det här elektroniska dokumentet innebär det att du accepterar villkoren angående copyright och licenser. Copyright 2003 Hewlett-Packard Company.

Copyright och licensavtal

Copyright Hewlett-Packard
Company
Edition 2, 1/2003

Med ensamrätt. Förutom vad som tillåts enligt lagarna om upphovsrätt eller som anges i detta dokument, är reproduktion, modifiering eller översättning utan föregående skriftligt tillstånd förbjudet.

Användaren av detta tillbehör tilldelas en licens att: a) skriva ut papperskopior av *användarhandboken* för PERSONLIG, INTERN eller FÖRETAGSMÄSSIG användning men inte sälja, sälja vidare eller på annat sätt distribuera papperskopior; och b) placera en elektronisk kopia av den här *användarhandboken* på en nätverksserver under förutsättning att åtkomsten till den elektroniska kopian är begränsad till PERSONLIGA och INTERNA användare av det här tillbehöret.

Garanti

Informationen i det här dokumentet kan ändras utan föregående varning.

Hewlett-Packard lämnar inga garantier av något slag avseende denna information.

HEWLETT-PACKARD
AVSÄGER SIG SPECIELLT
UNDERFÖRSTÅDDA
GARANTIER AVSEENDE
SÄLJBARHET OCH
LÄMPLIGHET FÖR ETT VISST
SYFTE.

Hewlett-Packard skall inte hållas ansvarigt för några direkta, indirekta eller tillfälliga skador, eller följdskador eller andra skador i samband med tillhandahållandet eller användningen av denna information.

Varumärken

Microsoft® och Windows® är i USA inregistrerade varumärken som tillhör Microsoft Corporation.

PostScript® är ett varumärke som tillhör Adobe Systems, Incorporated.

Innehållsförteckning

1 Grundläggande om efterbehandling

Översikt	5
Funktioner och fördelar	6
Pappershanteringsfunktioner	6
Tolka lampmönster	7

2 Efterbehandlaruppgifter

Översikt	9
Konfigurera inställningar på kontrollpanelen	10
Skapa häften	13
Använda häftapparat	25
Välja häftapparat	25
Fylla på häftkassetten	31
Välja utmatningsfack	33
Identifiera utmatningsfacken	33
Val av utmatningsfack	34

3 Problemlösning

Översikt	35
Lösa vanliga problem	36
Tolka meddelanden på kontrollpanelen	39
Åtgärda papper som fastnat	42

Bilaga A Specifikationer

Översikt	47
Fysiska specifikationer	48
Miljöspecifikationer	50
Strömförbrukning	50
Strömkrav	51
Kretskapacitet	51
Driftsmiljö	52
Mediatyper som stöds	53
Media som stöds	54

Bilaga B Bestämmelser

Översikt	57
Överensstämmelseförklaring	58
Kanadensiska DOC-bestämmelser	59

Bilaga C Service och support

Översikt	61
Garantiinformation	62

Sakregister

1 Grundläggande om efterbehandling

Översikt

- Funktioner och fördelar
- Tolka lampmönster

Funktioner och fördelar

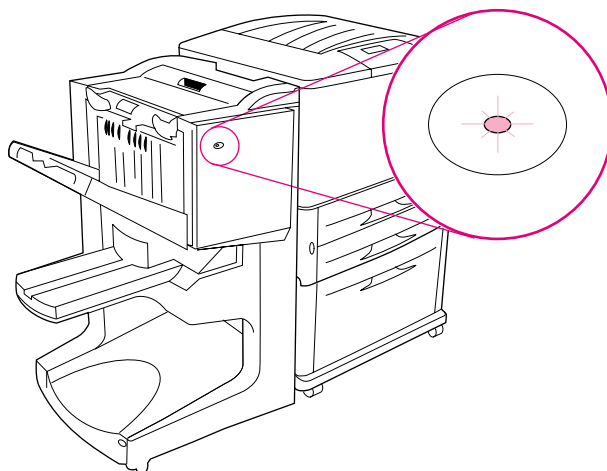
HP:s efterbehandlare med flera funktioner erbjuder flera alternativ för skräddarsydd efterbehandling i en lättanvänd enhet. Du kan skapa kompletta, professionella dokument hemma i ett enda steg, och slippa den tidsåtgång och de utgifter det innebär att skicka dokument till professionella efterbehandlare.

Pappershanteringsfunktioner

Du kan använda enheten för att stapla, häfta, häfta i ryggen och vika stora kvantiteter dokument. HP:s efterbehandlare med flera funktioner har följande funktioner:

- Den stöder upp till 50 sidor/minut.
- Den erbjuder ett urval av häftpositioner:
 - en eller två häftor (längst upp till vänster, för stående och liggande orientering)
 - två kanthäftor (på medians nederkant)
- Den häftar upp till 50 A4- och letterark per dokument.
- Den häftar upp till 25 A3- och letterark per dokument.
- Den viker enskilda sidor.
- Den viker och häftar ihop häften bestående av upp till 10 ark papper (40 sidor) i ryggen.
- Den har en hög staplingskapacitet på upp till 1000 ark A4- och letterpapper eller upp till 500 ark A3- och ledgerpapper.
- Den erbjuder stapling av OH-film, kuvert, etiketter och hålat samt arkskuret papper.
- Den staplar upp till 40 häften bestående av upp till 5 ark (20 efterbehandlade sidor A3- och ledgerpapper).
- Den tillåter val av kartongpapper upp till en vikt på 199 g/m².
- Den arrangerar dokument med hjälp av tidsbesparande offset.

Tolka lampmönster



Figur 1. Lysdiodens placering

Användarlysdioden, som sitter fram till på enheten, visar allmän felstatus. Använd följande tabell för att tolka enhetsstatus med hjälp av lysdioden.

Användarlysdiodens lampmönster

Lampstatus	Innebörd
Grön lyser	Enheten fungerar normalt.
Grön blinkar	Enheten är i serviceläge.
Gul blinkar	Enheten har papperstrassel, häftor som fastnat eller ett funktionsfel. Eller så är enheten inte ansluten till skrivaren.
Gul lyser	Enheten har en felfunktion.
Av (Off)	Enheten är avstängd.

Obs!

Servicelysdioderna, som finns på enhetens baksida, ger specifik felinformation för kundtjänst och support. Om den röda servicelysdioden är tänd ska du kontakta professionell service.

2 Efterbehandlaruppgifter

Översikt

- Konfigurera inställningar på kontrollpanelen
- Skapa häften
- Använda häftapparaten
- Välja utmatningsfacken
- Använda staplingsfunktionen
- Använda andra funktioner i skrivardrivrutinen

Konfigurera inställningar på kontrollpanelen

Enheten ska sitta på HP-skrivarens vänstra sida. Du kan ändra standard för utskriftsoffset och häftning via kontrollpanelen i menyn för KONFIGURATION AV EFTERBEHANDLARE MED FLERA FUNKTIONER.

Obs!

Systemadministratören kan begränsa åtkomsten till utskriftsoffset och standard för häftning.

Offsetåtgärder

Offsetåtgärd: Nej

När OFFSET -läget är av staplas alla utskrifter utan separering.

Offsetåtgärd: Ja

När OFFSET -läget är på separerar enheten automatiskt kompletta utskrifter eller flera kopior av samma utskrift. Varje utskrift eller multipel kopia separeras genom att utskrifterna skiljs åt (gäller ohäftade utskrifter).

Obs!

Offsetfunktionen finns endast tillgänglig i staplingsfacket (fack 1) och endast för ohäftade utskrifter.

Du kan välja tillgänglig häftningsåtgärd via skrivardrivrutinen (t.ex. använda en eller två häftor).

Standardåtgärder för häftning för fack 1 (staplingsfack)

Ingen häfta	Om standardåtgärden är INGEN HÄFTA, häftas utskriften inte ihop.
Häfta i hörnet	Om standardåtgärden är EN HÄFTA, placeras denna i dokumentets övre vänstra hörn. Om du skriver ut i liggande orientering sätts häftan automatiskt i det övre vänstra hörnet på det liggande dokumentet.
Två häftor	Om standardåtgärden är TVÅ HÄFTOR, används två häftor per utskrift eller vid multipla kopior. Båda häftorna placeras parallellt med kanten närmast skrivaren (nederkanten).

Inställningar av viklinje för fack 2

Obs! Använd inställningen FLERFUNK. EFTERBEH. JUSTERINGAR för att få åtkomst till justering av viklinjer.

JUSTERING AV VIKLINJE: Välj LTR-R & A4-R om du vill justera viklinje för ark i storleken LTR-R och A4-R 8,5 x 11 tum eller 8,26 x 11 tum.

JUSTERING AV VIKLINJE: Välj LEGAL & JISB4 om du vill justera viklinje för ark i storleken LEGAL och JISB4 8,5 x 14 tum eller JIS B4-ark.

JUSTERING AV VIKLINJE: Välj 11x17 & A3 om du vill justera viklinje för ark i storleken 11 x 17 och A3 11 x 17 tum eller A3-ark.

Anpassa viklinjens placering efter arkstorleken. Anpassning sker i steg om +/- 0,15 mm, maximalt med +/- 2,1 mm.

Obs! Om viklinjen och platsen för häftningen inte stämmer överens med varandra ska du kontakta service.

Skapa häften

Du kan använda vissa program, t.ex. DTP, för att förbereda ditt häfte. Information om hur du skapar häften finns i *användarhandboken* som levererades med programmet.

Om du använder ett program som inte stöder skapande av häften, kan du istället skapa häften med hjälp av din HP-skrivares drivrutiner.

Obs!

HP rekommenderar att du använder programmet för att förbereda och kontrollera dokumentet före utskrift, och sedan använder HP-drivrutinen för att skriva ut och häfta ditt häfte i ryggen.

Med de här tre stegen skapar du ett häfte från din drivrutin:

- **Förbereda ditt häfte:** Placera sidorna på ett ark (häftesutskjutning) för att skapa ett häfte. Du kan få fram ditt dokument från programmet eller använda funktionen för utskrift av häften i HP:s drivrutin. (Se "[Att aktivera utskrift av häften](#)".)
- **Lägga till ett omslag:** Lägg till ett omslag till häftet genom att välja en annan förstasida med annan papperstyp. Du kan också lägga till ett omslag av samma papperstyp som häftet. Omslag till häften måste vara lika stora som resten av arken. Omslagen kan dock ha en annan vikt än resten av häftet. (Se "[Att välja ett häftesomslag](#)".)
- **Häftning i ryggen:** Häfta ihop häftet i mitten och vik sedan sidorna. Om häftet består av bara ett ark kommer enheten att vika arket men inte häfta det. Om häftet består av mer än ett ark, häftar enheten och viker sedan upp till 10 ark per häfte. (Se "[Att häfta ihop ett häfte i ryggen](#)".)

Enhetens funktion för att skriva ut häften gör att du kan vika och häfta (i ryggen) häften som skapats av följande pappersstorlekar: A3, A4, letter, legal, ledger, och B4-JIS.

Obs!

Innan du skriver ut häften med Letter-eller A4-media bör du läsa anvisningarna om att fylla på vänd media (LTR-R och A4-R) i inmatningsfacket.

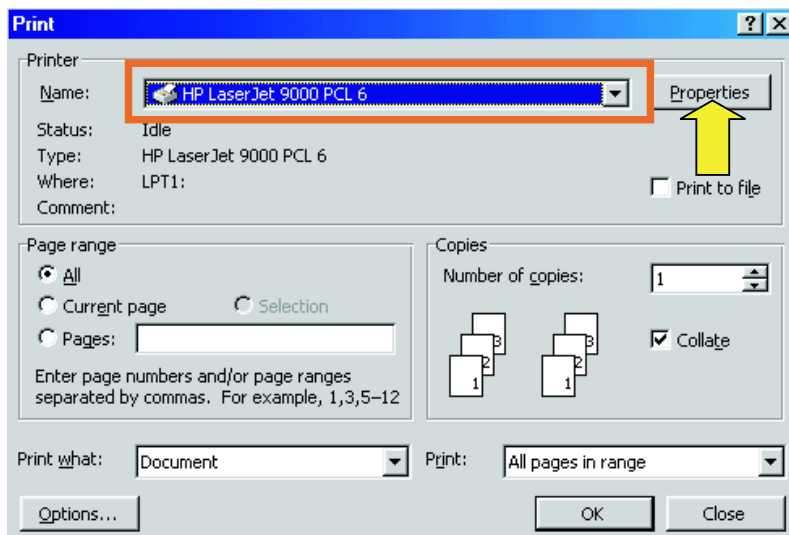
Att aktivera utskrift av häften

Obs!

Din skrivare stöder kanske inte den här funktionen genom Mac OS X.

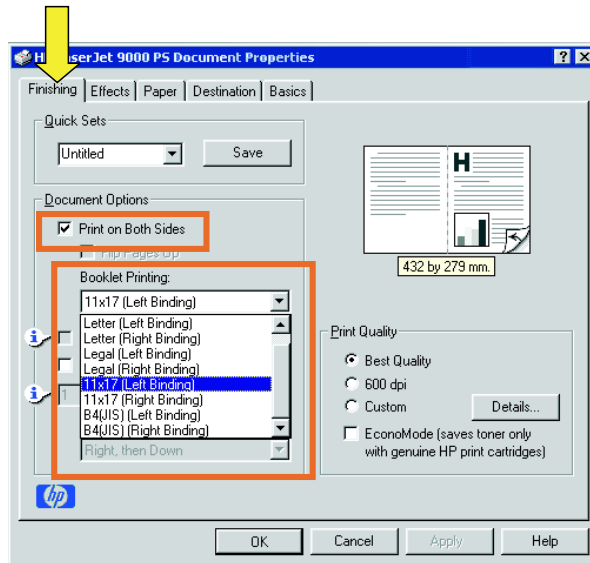
Microsoft® Windows®

- 1 Klicka på **Arkiv**, klicka på **Skriv ut**, och sedan på **Egenskaper**.



2 Följ anvisningarna för din typ av drivrutin:

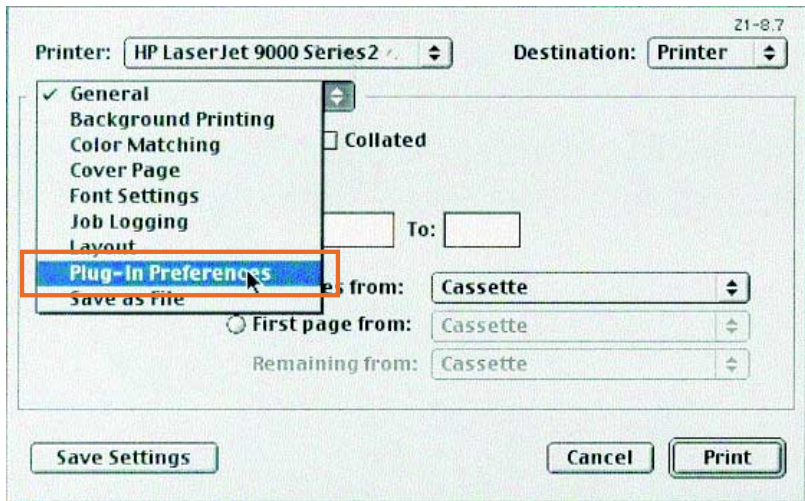
- Om du använder en PCL-drivrutin, klicka på fliken **Efterbehandling**. I menyn **Alternativ för dokument** väljer du **Skriv ut på båda sidorna**. På rullmenyn **Utskrift av häfte** väljer du en storlek från listan.



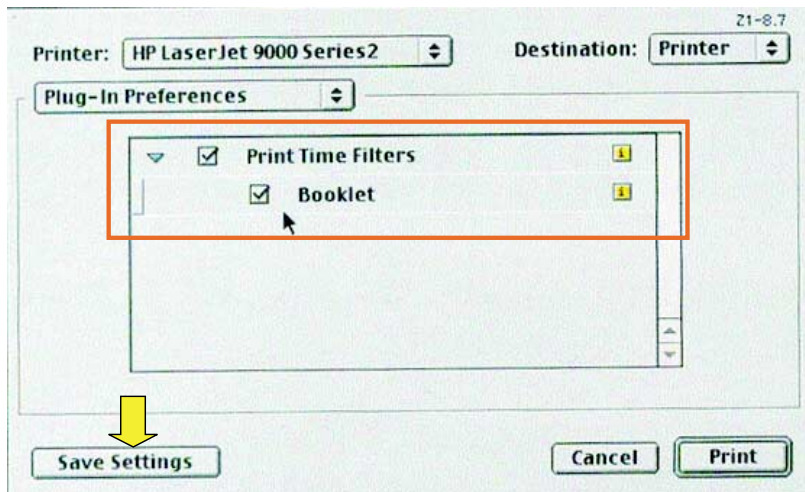
- Om du använder en drivrutin av typen PostScript® (PS), ska du titta i programmets hjälpfiler för information om hur du aktiverar utskrift av häfte.

Macintosh

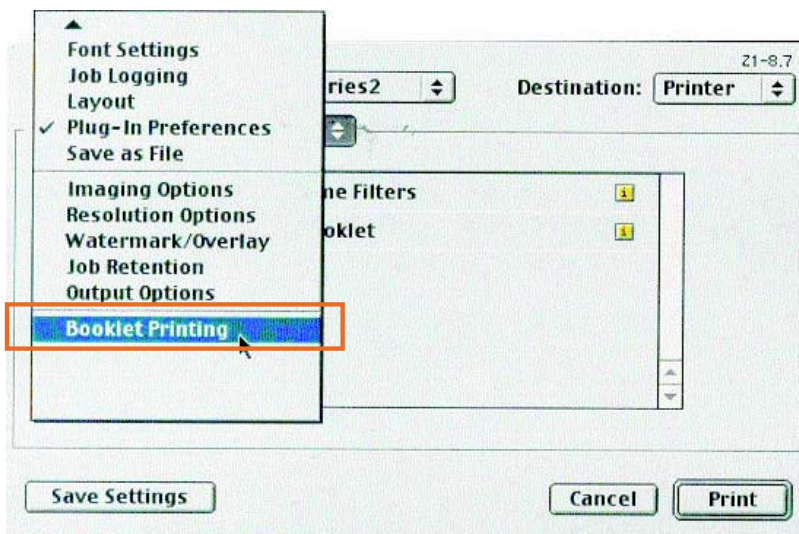
- 1 Klicka på **File** och sedan på **Print**.
- 2 På rullmenyn väljer du **Layout**, och sedan **Print on Both Sides**.
- 3 Välj **Plug-In Preferences**.



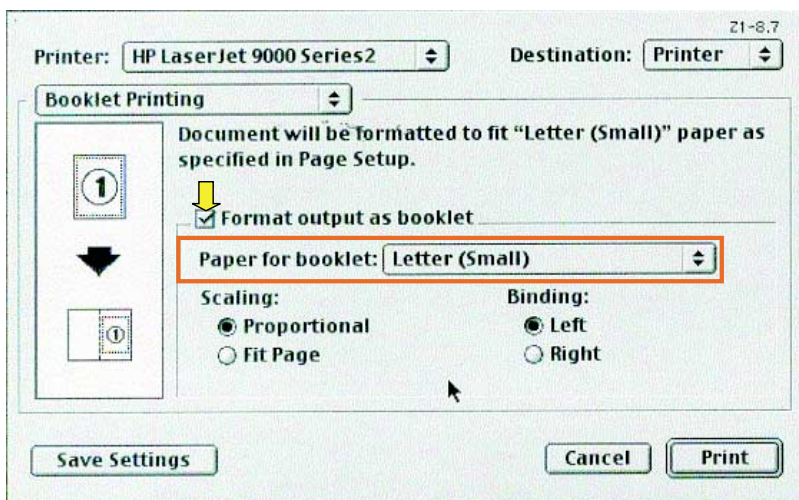
- 4 Markera **Print Time Filters**, välj **Booklet**, och klicka sedan på **Save Settings**.



5 Markera **Booklet Printing**.



6 Markera **Format output as booklet**, och välj **Paper for booklet** på rullmenyn. Välj en storlek ur listan eller skriv in en egen storlek.



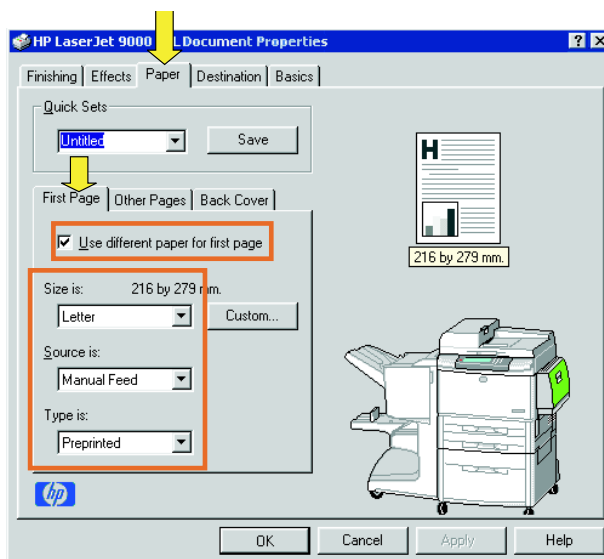
Att välja ett häftesomslag

Obs!

Din skrivare stöder kanske inte den här funktionen genom Mac OS X.

Windows

- 1 Klicka på **Arkiv**, klicka på **Skriv ut**, och sedan på **Egenskaper**.
- 2 Följ anvisningarna för din typ av drivrutin:
 - Om du använder en PCL-drivrutin, klicka på fliken **Papper**. Klicka på fliken **Första sidan** och markera rutan **Använd annat papper för första sidan**. På menyerna **Storlek är**, **Källa är**, och **Typ är** väljer du de inställningar som passar den media du använder.



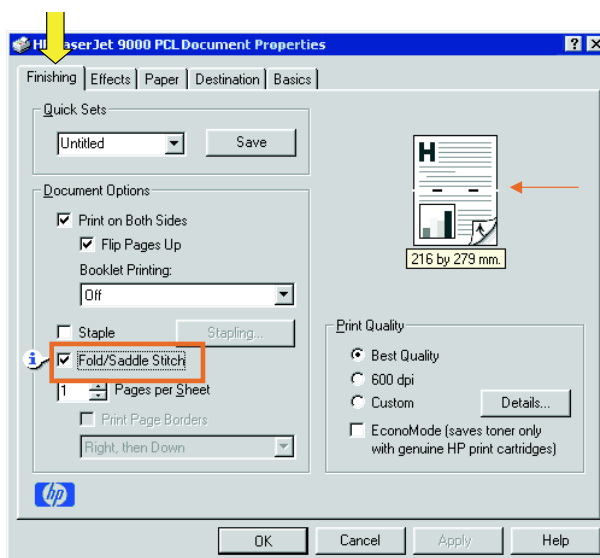
Att häfta ihop ett häfte i ryggen

Obs!

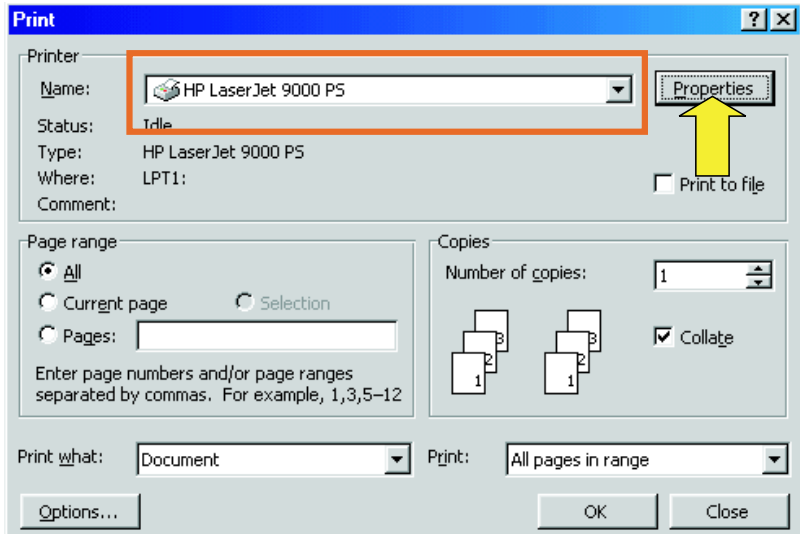
Din skrivare stöder kanske inte den här funktionen genom Mac OS X.

Windows

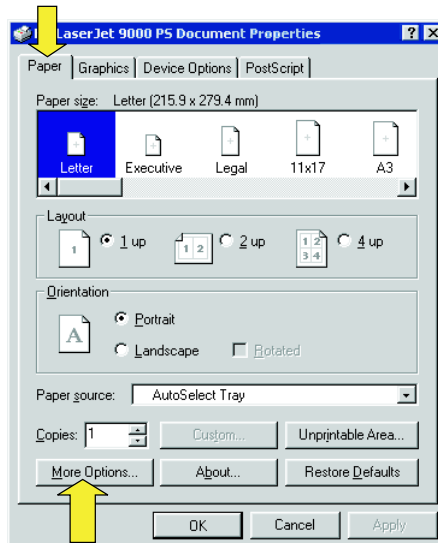
- 1 Klicka på **Arkiv**, klicka på **Skriv ut**, och sedan på **Egenskaper**.
- 2 Följ anvisningarna för din typ av drivrutin:
 - Om du använder en PCL-drivrutin, klickar du på fliken **Efterbehandlingg** och markerar rutan **Vik/häfta i ryggen** . Genom att välja **Vik/häfta i ryggen** ser du till att dokumentet blir vikt.



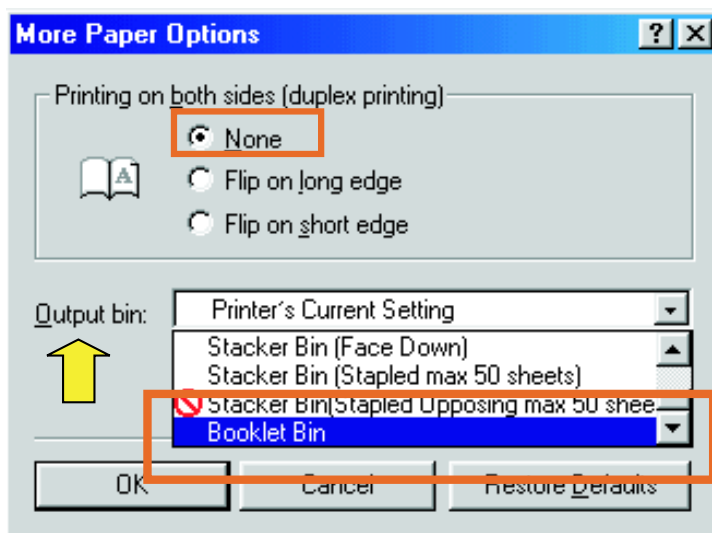
- Om du använder en PS-drivrutin för Windows 95 eller Windows 98, klicka på **Arkiv**, klicka på **Skriv ut**, och sedan på **Egenskaper**.



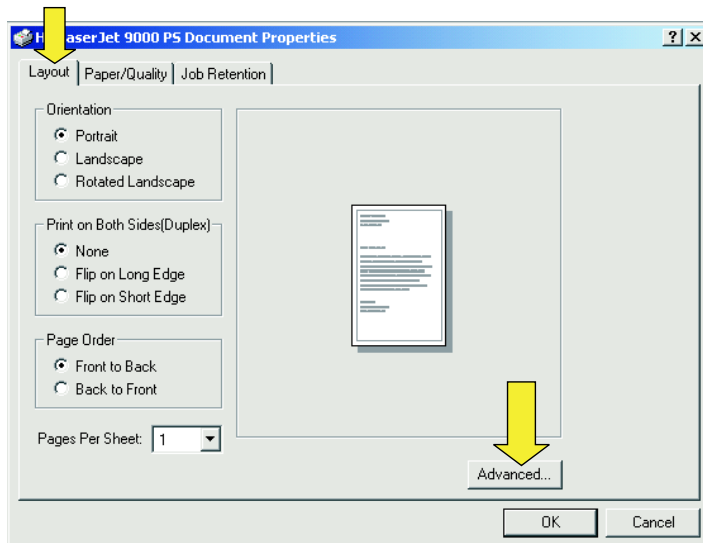
- Klicka på fliken **Papper** sedan på **Fler alternativ**.



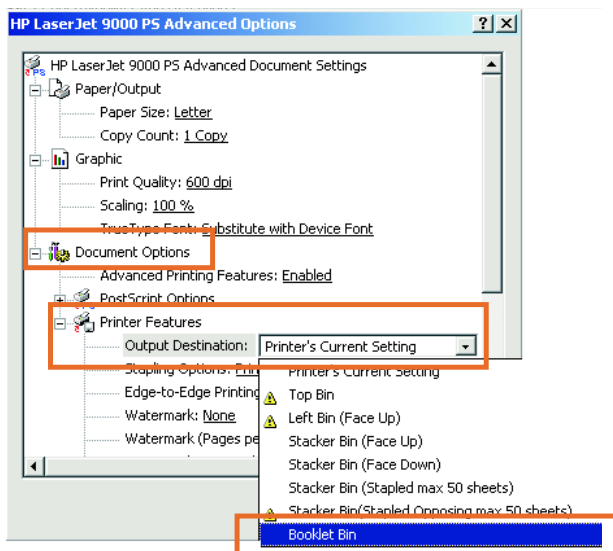
- Markera **Inget**, och välj **Fack för häften** på rullmenyn.



- Om du använder en PS-drivrutin för Windows NT® eller Windows 2000, klicka på fliken **Layout** och sedan på **Avancerad**.

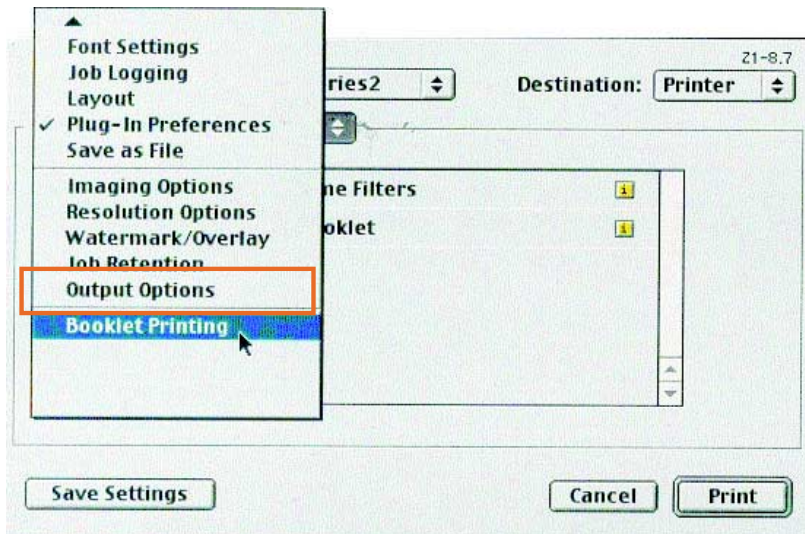


- Välj lämpliga inställningar för **Alternativ för dokument**, **Skrivaregenskaper**, **Utmatningsdestination**, och **Häfta i ryggen**. Alternativet häftning i ryggen väljs automatiskt om du anger **Fack för häften** på fliken **Utmatningsdestination**

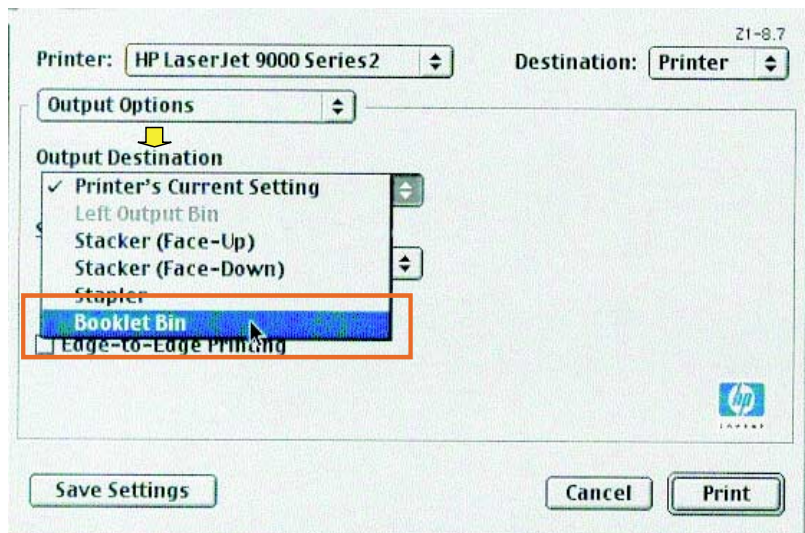


Macintosh

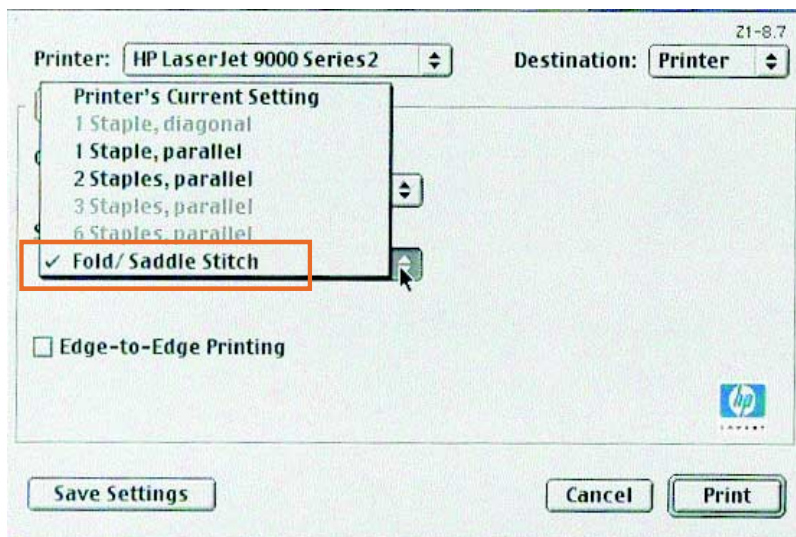
- 1 Klicka på **File** och sedan på **Print**.
- 2 På rullmenyn väljer du **Output Options**.



- 3 På rullmenyn markerar du **Booklet Bin**.



4 Välj **Fold/Saddle Stitch**.



Använda häftapparaten

Enheten kan häfta dokument bestående av minst två sidor och som mest 50 sidor med 75-g/m² Letter eller A4-papper (maximalt 25 sidor för Ledger eller A3-papper). Sidorna måste väga 64 till 199 g/m² för alla pappersstorlekar som produkten stöder.

Notera även dessa punkter:

- Facket för stapling kan rymma upp till 1000 ark (utan häftor).
- Om du använder tjockare medier kan högsta antalet sidor som kan häftas vara lägre än 50.
- Om den utskrift som du vill häfta består av endast ett ark, eller om den består av fler än 50 ark, skrivs utskriften ut till häftningsfacket, men häftas inte.

Välja häftapparaten

Du kan normalt välja häftapparaten via programvaran eller skrivardrivrutinen, även om vissa alternativ kanske endast finns tillgängliga via drivrutinen.

Var och hur du gör dina val beror på programvaran eller skrivardrivrutinen. Om det inte går att välja häftapparaten från programvaran eller skrivardrivrutinen, väljer du den från kontrollpanelen.

Så här väljer du häftapparaten från kontrollpanelen på HP LaserJet 9000

- 1 Öppna menyerna genom att trycka på ✓ .
- 2 Om du vill gå till KONFIGURERA ENHET använder du ▲ och ▼ och trycker på ✓ .
- 3 Om du vill gå till EFTERBEHANDLAREN MED FLERA FUNKTIONER använder du ▲ och ▼ och trycker på ✓ .
- 4 Om du vill gå till SKRIV UT använder du ▲ och ▼ och trycker på ✓ .
- 5 Använd ▲ och ▼ om du vill gå till önskat häftningsalternativ och tryck på ✓ .

Häftningsalternativen är **Ingen**, **En** eller **Två** häftklamrar.

Så här väljer du häftapparaten från kontrollpanelen på HP LaserJet 9000mfp

- 1 Vidrör **Kopieringsinställningar**.
- 2 I menyn **Häftning** vidrör du **Hörn** eller **Kant**, beroende på var du vill ha dokumentet häftat, och vidrör sedan **OK**. Om du valde **Häfte** från menyn **Kopior per sida**, är dina häftningsalternativ **Ingen, En, Två**, och **Häftning i ryggen**.

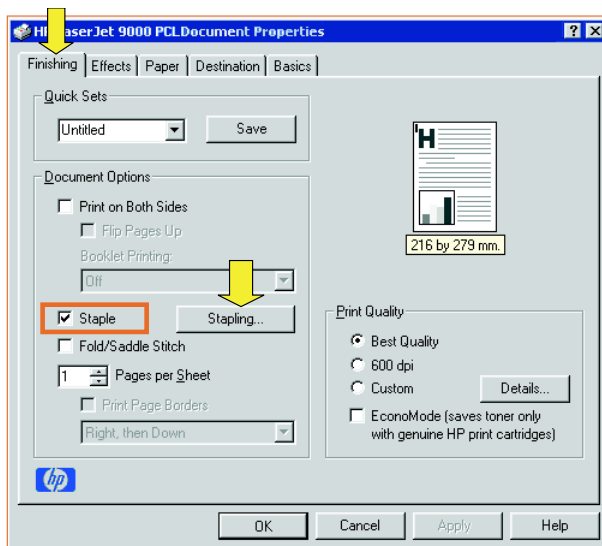
Obs!

Sidikonen på höger sida av skärmen visar häftningspositionen.

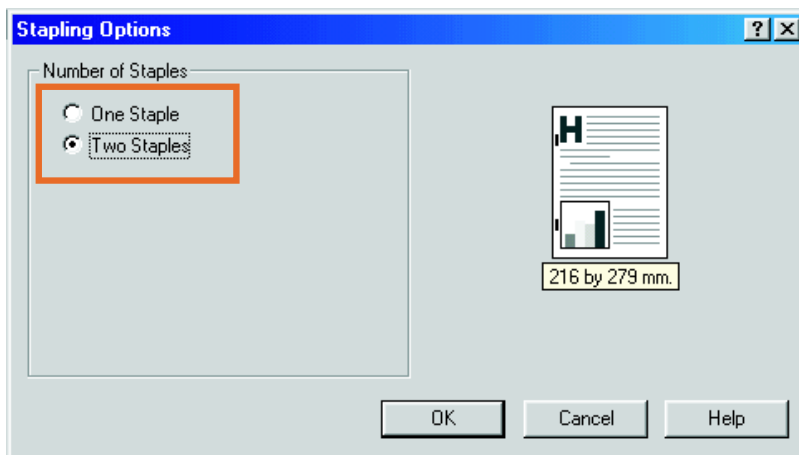
Att häfta dokument

Windows

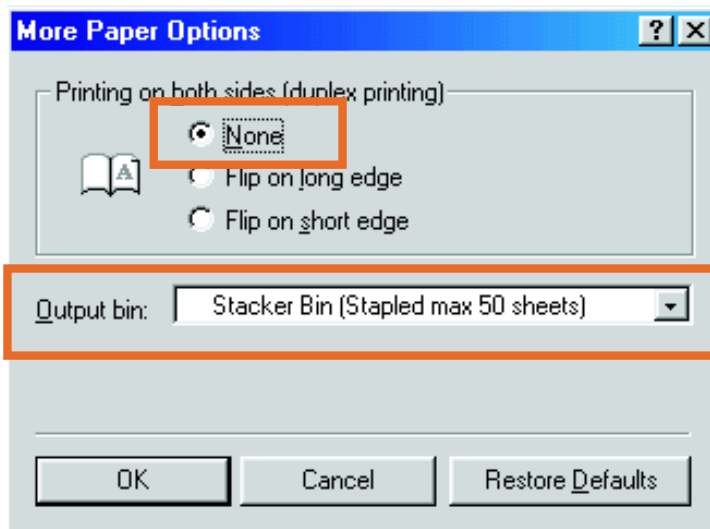
- 1 Klicka på **Arkiv**, klicka på **Skriv ut**, och sedan på **Egenskaper**.
- 2 Följ anvisningarna för din typ av drivrutin:
 - Om du använder en PCL-drivrutin, klickar du på fliken **Efterbehandling** och markerar rutan **Häftning**. Klicka på Häftning.



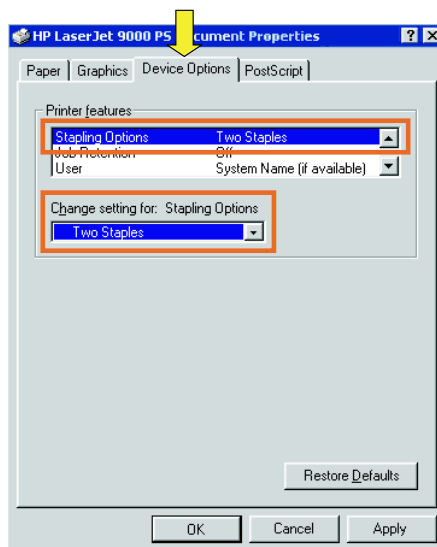
- Välj önskat antal häftor.



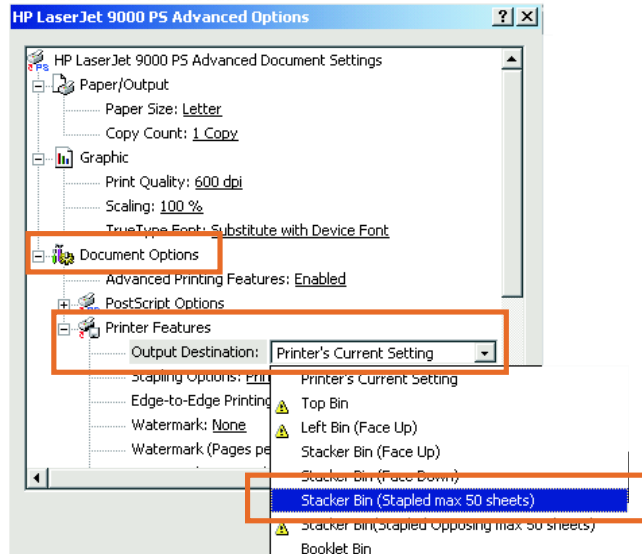
- Om du använder en PS-drivrutin för Windows 95 eller Windows 98 markerar du **Fack för stapling (häftar max. 50 ark)** på rullmenyn.



- Klicka på fliken **Enhetsalternativ**. På rullmenyn väljer du **Häftningsalternativ Två häftor**. På rullmenyn markerar du **Två häftor**.

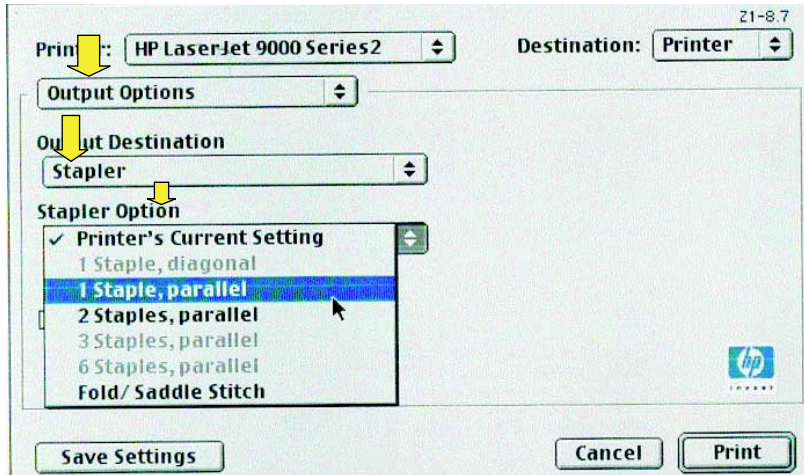


- Om du använder en PS-drivrutin för Windows NT eller Windows 2000, väljer du rätt inställningar för **Dokumentalternativ, Skrivarfunktioner, Utmatningsdestination, och häftapparat**. Alternativet häftning väljs automatiskt om du anger **Fack för stapling (häftar max. 50 ark)** på fliken **Utmatningsdestination**



Macintosh

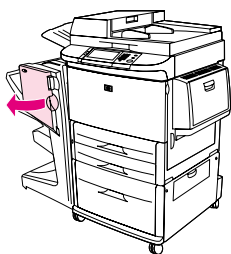
- 1 Klicka på **File** och sedan på **Print**.
- 2 På snabbmenyn väljer du **Output Options**.
- 3 På rullmenyn markerar du **Stapler Option**.



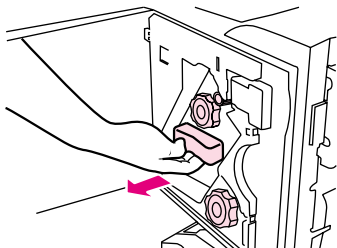
Mac OS X

- 1 Klicka på **File** och sedan på **Print**.
- 2 På snabbmenyn väljer du **Finishing**. På rullmenyn markerar du **Stapler Option**.

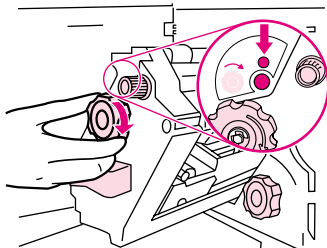
1



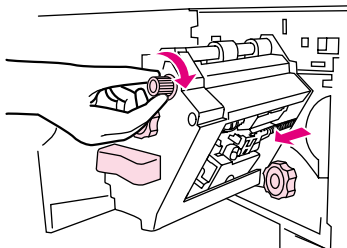
2



3



4



Fylla på häftkassetten

Meddelandet **HÄFTOR SNART SLUT** visas på skrivarens kontrollpanel om häftkassetten har 20 till 50 häftor kvar. Meddelandet **HÄFTOR SLUT** visas på skrivarens kontrollpanel om häftkassetten inte har några häftor kvar.

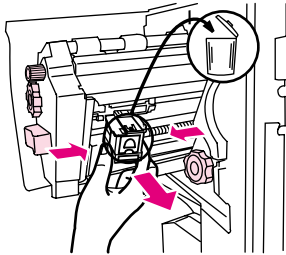
Fylla på häftkassetten

- 1 Öppna häftapparaten lucka.
- 2 Dra häftenheten mot dig.
- 3 Vrid den stora gröna knappen tills du ser den blå punkten (detta visar att häftapparaten är helt öppen).
- 4 Vrid den lilla gröna knappen längst upp på häftapparaten medurs till häftkassetten rör sig till vänster om häftenheten.

VARNING!

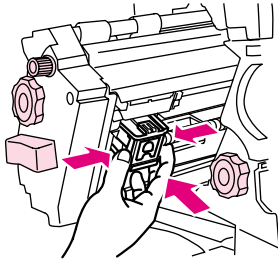
Den blå punkten måste visas i häftapparaten fönster innan du tar bort häftkassetten. Om du försöker ta bort häftkassetten innan den blå punkten visas i fönstret kan du skada enheten.

5



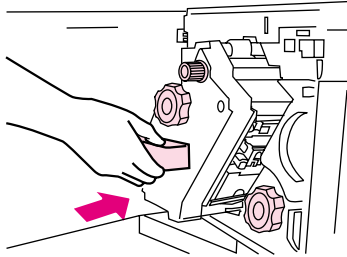
5 Tryck ihop flikarna på den tomma häftkassetten och dra ut den.

6



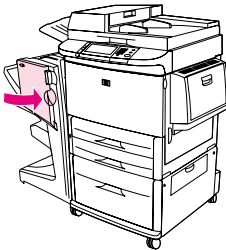
6 Sätt in den nya häftkassetten och tryck tills den snäpper på plats.

7



7 Tryck in häftapparaten i enheten.

8

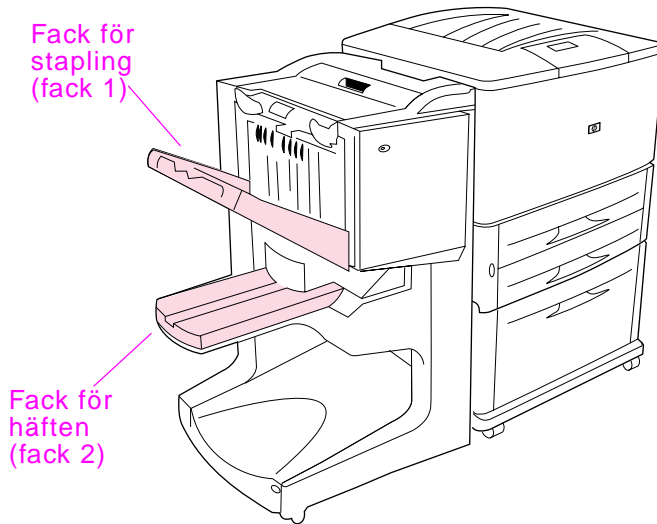


8 Stäng apparatens lucka.

Välja utmatningsfack

Identifiera utmatningsfacken

Enheten har två utmatningsfack: facket för stapling och facket för häften.



Standard **facket för stapling** (fack 1) staplar maximalt 1000 ark och matar ut dokumenten med texten uppåt eller nedåt, beroende på vilket alternativ som valts i drivrutinen.

Facket för häften (fack 2) viker och häftar 40 häften i ryggen, häftena kan bestå av upp till 5 ark (20 efterbehandlade sidor). En staplingsguide gör automatiska justeringar för att anpassa häftesstorleken.

Häftapparaten kan användas för båda facken och häftar upp till 50 ark papper per dokument eller 10 sidor för varje dokument som häftas i ryggen.

En sensor stoppar skrivaren när enhetens fack är fulla. Utskriften fortsätter när du tar bort all media från facket.

Obs!

OH-film, kuvert, etiketter, hålat papper och arkskuret papper stöds i facket för stapling (fack 1).

Obs!

Om du skriver ut kuvert ska du ta bort alla kuvert från facket så snart utskriften är klar för att upprätthålla kvaliteten på staplingen.

Val av utmatningsfack

Du kan välja ett utmatningsfack via programmet eller via skrivarens drivrutin. (Var och hur du gör dina val beror på programvaran eller drivrutinen.) Om du inte kan välja utmatningsfack via programmet eller drivrutinen ställer du in ett standardfack via skrivarens kontrollpanel.

Att välja utmatningsfack via kontrollpanelen

På skärmen på det grafiska teckenfönstret:

- 1 Markera `MENY`.
- 2 Markera `KONFIGURERA ENHET`.
- 3 Markera `SKRIVER UT`.
- 4 Markera `PAPPERSDESTINATION`.
- 5 Gå till det utmatningsfack eller den enhet du önskar och markera sedan `OK`. Nätverksadministratören kan ha ändrat namnet på enheten. En asterisk (*) visas bredvid inställningen.

På den vanliga skärmen:

- 1 Gå till `KONFIGURERA ENHET` med ▲ och ▼ och tryck på ✓.
- 2 Gå till `SKRIVER UT` med ▲ och ▼ och tryck på ✓.
- 3 Gå till `PAPPERSDESTINATION` med ▲ och ▼ och tryck på ✓.
- 4 Bläddra till det utmatningsfack eller den enhet du vill använda med ▲ eller ▼ och tryck på ✓. Nätverksadministratören kan ha ändrat namnet på enheten. En asterisk (*) visas bredvid inställningen.

3 Problemlösning

Översikt

- Lösa vanliga problem
- Tolka meddelanden på kontrollpanelen
- Åtgärda papperstrassel
- Åtgärda häfttrassel

Lösa vanliga problem

Vanliga problem med enhet

Situation	Möjlig anledning
Enheten slås inte på.	<ul style="list-style-type: none">● Se till att nätsladden är ordentligt ansluten till inmatningsfacket för 2000 ark.● Stäng av skrivaren, kontrollera alla kabelanslutningar och starta skrivaren igen.
Skrivaren känner inte igen enheten eller enhetens användarlysdiod är släckt.	<ul style="list-style-type: none">● Kontrollera enhetens nätsladd● Se till att enheten har konfigurerats i skrivarens drivrutin.● Kontrollera kontakten HP Jet-Link.● Skriv ut en konfigurationssida så att du ser om enheten fungerar som den ska.● Om skrivaren fortfarande inte känner igen enheten, ska du kontakta en HP-auktoriserad servicetekniker. (Se "Service och support" på sidan 61.)

Vanliga problem med enhet

Situation

Möjlig anledning

Utskriften häftades inte ihop.

- Häftapparaten har slut på häftor och FORTSÄTT AUTOMATISKT är satt till PÅ.
- En utskrift på en sida sändes till häftapparaten, dessa utskrifter häftas inte.
- Papper av fel storlek eller typ användes för utskriften.
- Mer än 50 ark av media på 75-g/m² sändes till häftapparten, vilket överskrider dess kapacitet.

Obs!

OH-film, kuvert, etiketter, och arkskuret papper stöds i facket för stapling. Häftapparaten kan häfta utskrifter på 2 till 50 ark 75-g/m² media. Om utskriften är tjockare än så, matas den ut ohäftad. Staplingsfacket kan hålla maximalt 1000 ark, beroende på pappersstorlek och vikt.

- Häftapparaten har böjda eller trasiga häftor i häftningshuvudet
- Ett häfttrassel har uppstått, eller ett häfttrassel har nyligen retts upp (upp till två på varandra följande utskrifter kanske inte kan häftas).
- Utskriften skickades till ett annat fack än facket för häftning eftersom fel pappersstorlek eller –typ användes för utskriften.
- Gränssnittskabeln till häftningsenheten kan vara trasig eller ansluten på fel sätt.

Utskriften sändes till ett annat utmatningsfack än det förväntade.

- Papperet uppfyller inte kraven för utmatningsfacket. (Se "Specifikationer" på sidan 47, eller gå till [http://www.hp.com/cposupport/.](http://www.hp.com/cposupport/))
- Se till att du har valt rätt utmatningsfack i skrivardrivrutinen. I användarhandboken som hör till skrivaren finns mer information om hur du ändrar inställningar för skrivardrivrutinen.

Vanliga problem med enhet

Situation

Möjlig anledning

Utskriftsmedian fastnar.

- Se till att du använder material av rätt vikt och storlek. (Se "Media som stöds" på sidan 54.)

Obs!

Om du använder papper som inte uppfyller HP:s specifikationer kan problem uppstå som kräver reparation. Den här reparationen täcks inte av garantin eller serviceavtalet med Hewlett-Packard. (Se "Media som stöds" på sidan 54.)

- Kontrollera kablar och anslutningar mellan skrivaren och enheten.
- Upprepade trassel som uppstår när utskriftsmaterial förs mellan skrivaren och enheten kan tyda på att skrivaren och enheten står på ett ojämnt golv. Se till att enheten står plant. Läs i installationshandboken för enheten om du vill ha anvisningar om hur du ställer enheten plant.

Du råkar ut för upprepade allmänna problem med häfttrassel .

- Kontrollera att utskriften som ska häftas består av mindre än 50 ark.
 - Häftapparaten kan ha häfttrådar som fastnat i kassetten. Ta bort lösa häftor och pappersdamm från häftapparatens insida. (Se "Att rensa häfttrassel från enheten" på sidan 43.)
-

Tolka meddelanden på kontrollpanelen

Följande tabell förklarar meddelanden som kan visas på skrivarens kontrollpanel. Meddelandena är listade i alfabetisk ordning.

Meddelanden på kontrollpanelen

Meddelande	Beskrivning	rekommenderad åtgärd
STÄNG VÄNSTER FRÅMLUCKA PÅ TILLBEHÖRET	Luckan till häftapparaten är öppen eller inte riktigt stängd.	Stäng luckan till häftapparaten ordentligt.
STÄNG DEN ÖVRE LUCKAN PÅ VÄNSTER TILLBEHÖR	Luckan är öppen eller inte riktigt stängd.	Stäng den övre luckan.
OLIKA PAPPERSSTORLEK ÄR I UTSKRIFTEN	Olika papperstorlekar används för en enda utskrift.	Kontrollera att alla sidor i utskriften har konfigurerats för samma pappersstorlek.
INSTALLERA FACK FÖR HÄFTEN	Facket för häften är inte installerat på rätt sätt.	Kontrollera att facket för häften är ordentligt installerat.
INSTALLERA HÄFTNINGSENHET	Häftningsenheten är inte installerad på rätt sätt.	Kontrollera att häftningsenheten är ordentligt installerad.
TILLVALSFACKET Ø1 ÄR FULLT	Facket för stapling är fullt.	Ta bort all media från staplingsfacket.
TILLVALSFACKET Ø2 ÄR FULLT	Facket för häften är fullt.	Ta bort allt papper från facket för häften.
PAPPERSBANAN FÖR UTMÄTNING ÖPPEN	Tillbehöret på vänster sida är inte ordentligt fastsatt.	Kontrollera att tillbehöret är ordentligt fastsatt.

Meddelanden på kontrollpanelen

Meddelande	Beskrivning	rekommenderad åtgärd
SÄKERHETSSKYDD I HÄFTNINGSSOMRÅD ET ÄR AKTIVERAT	En säkerhetsvarning för häftor har inträffat.	Ta bort alla hinder från staplingsfackets utmatningsområde.
HÄFTOR SNART SLUT	Häftkassetten har mellan 20 och 50 häftor kvar.	Byt ut häftkassetten om du vill häfta mer än 10 enheter i ryggen i en utskrift.
SLUT PÅ HÄFTOR	Häftkassetten är tom.	Byt ut häftkassetten. Se "Fylla på häftkassetten" på sidan 31.
FÖR MÅNGA SIDOR ATT HÄFTA I UTSKRIFTEN	Utskriftens höjd överskrider häftningskapaciteten. Höjden på utskriften som ska häftas ska inte överskrida 50 ark papper på 75 g/m ² .	Kontrollera att utskriften befinner sig inom specifikationerna för häftning. Se "Media som stöds" på sidan 54.
FÖR MÅNGA SIDOR FÖR ATT SKAPA HÄFTE	Sidantalet är för stort för häftning i ryggen.	Kontrollera att utskriften befinner sig inom specifikationerna för häftning i ryggen.
13.12.11 TRASSEL I HÄFTAPPARAT	Häfttrassel har uppstått.	Titta efter en häfta som fastnat i häftkassetten.
13.12.21 13.12.22 13.12.23 TRASSEL I VÄNSTER TILLBEHÖR	Papperstrassel i vändningstillbehöret.	Titta efter media som fastnat i skrivarens utmatningsområde eller i enhetens inmatningsområde.

Meddelanden på kontrollpanelen

Meddelande	Beskrivning	rekommenderad åtgärd
13.12.31 13.12.32 13.12.33 13.12.34 TRASSEL I VÄNSTER TILLBEHÖR	Papperstrassel i pappersbanan.	Titta efter media som fastnat i skrivarens utmatningsområde eller i enhetens inmatningsområde.
13.12.41 13.12.42 13.12.43 TRASSEL I VÄNSTER TILLBEHÖR	Papperstrassel i vikningsområdet.	Titta efter media som fastnat i enhetens inmatningsområde och vikningsområde.
13.12.51 13.12.52 13.12.53 TRASSEL I VÄNSTER TILLBEHÖR	Papperstrassel i facket för häften.	Titta efter papperstrassel i facket för häften och i vikningsmekanismen.
66.12.zz FEL I UTMATNINGSENHE TEN	Ett fel på enheten har uppstått.	Kontrollera kablar och stäng av och slå på produkten. Om ett felmeddelande återkommer noterar du meddelandet och kontaktar support.

Åtgärda papper som fastnat

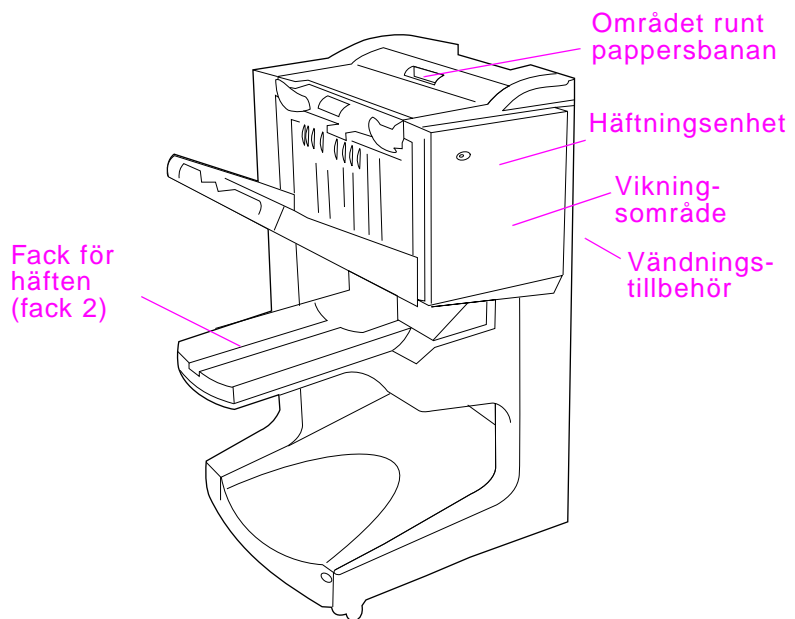
Meddelandet TRASSEL I VÄNSTER TILLBEHÖR visas på kontrollpanelen.

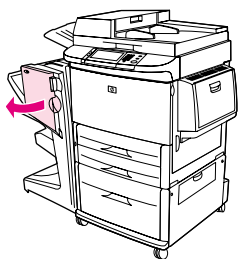
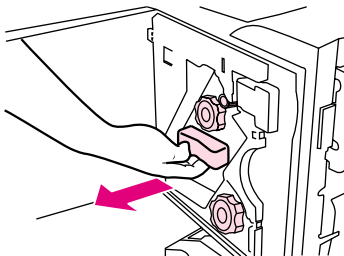
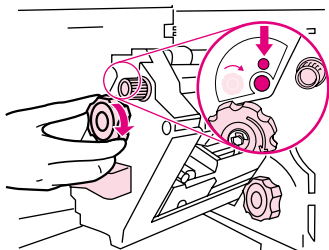
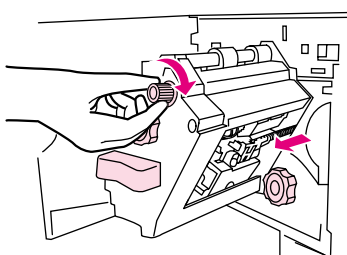
- 1 Flytta bort enheten från skrivaren.
- 2 Ta bort media från områden där trassel kan uppstå.
- 3 Återanslut enheten. Vänta tills den gröna statuslampan lyser stadigt på användarlysdioden. Ta bort media från områden där trassel kan uppstå.

Obs!

När du åtgärdar papperstrassel ska du vara försiktig så att du inte river sönder median. Om en liten mediabit blir kvar i enheten kan det uppstå trassel igen.

Platser där trassel kan uppstå



1**2****3****4**

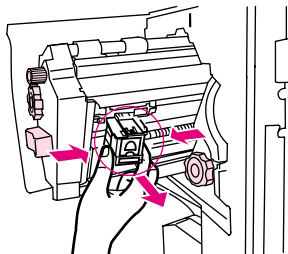
Att rensa häfttrassel från enheten

- 1 Öppna häftapparatsens lucka.
- 2 Dra häftkassetten mot dig.
- 3 Vrid den stora gröna knappen tills du ser den blå punkten (detta visar att häftapparaten är helt öppen).
- 4 Vrid den lilla gröna knappen längst upp på häftapparaten medurs tills häftkassetten rör sig till vänster om häftenheten.

WARNING!

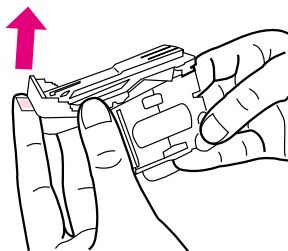
Den blå punkten måste visas i häftapparatsens fönster innan du tar bort häftkassetten. Om du försöker ta bort häftkassetten innan den blå punkten visas i fönstret kan du skada enheten.

5



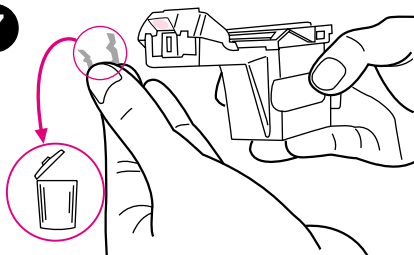
5 Ta bort häftkassetten.

6



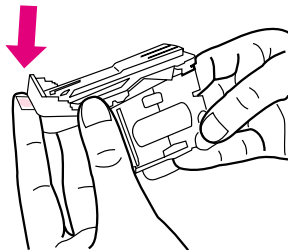
6 Dra upp spaken markerad med en grön punkt.

7



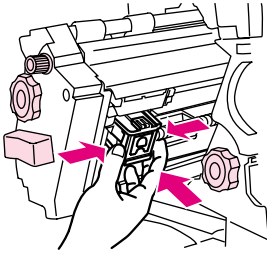
7 Ta bort den trasiga häftan.

8

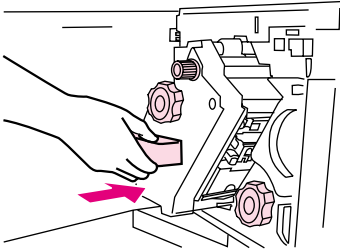


8 Tryck ned spaken markerad med en grön punkt.

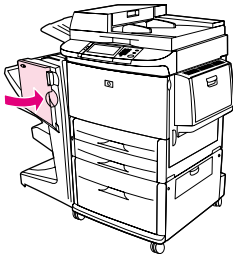
9



10

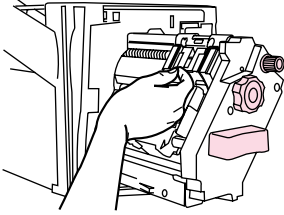


11



- 9 Sätt tillbaka häftkassetten.
- 10 Tryck in häftapparaten i enheten.
- 11 Stäng apparatens lucka.

2



Att åtgärda trassel i häftningshuvudets övre hälft

- 1** Följ steg 1 t.o.m. 4 i proceduren för att åtgärda häfttrassel.
- 2** Leta reda på den trasiga häftan på häftningshuvudets baksida, och ta bort häftan.
- 3** Följ steg 10 t.o.m. 11 i proceduren för att åtgärda häfttrassel.

A

Specifikationer

Översikt

- Fysiska specifikationer
- Miljöspecifikationer
- Mediespecifikationer

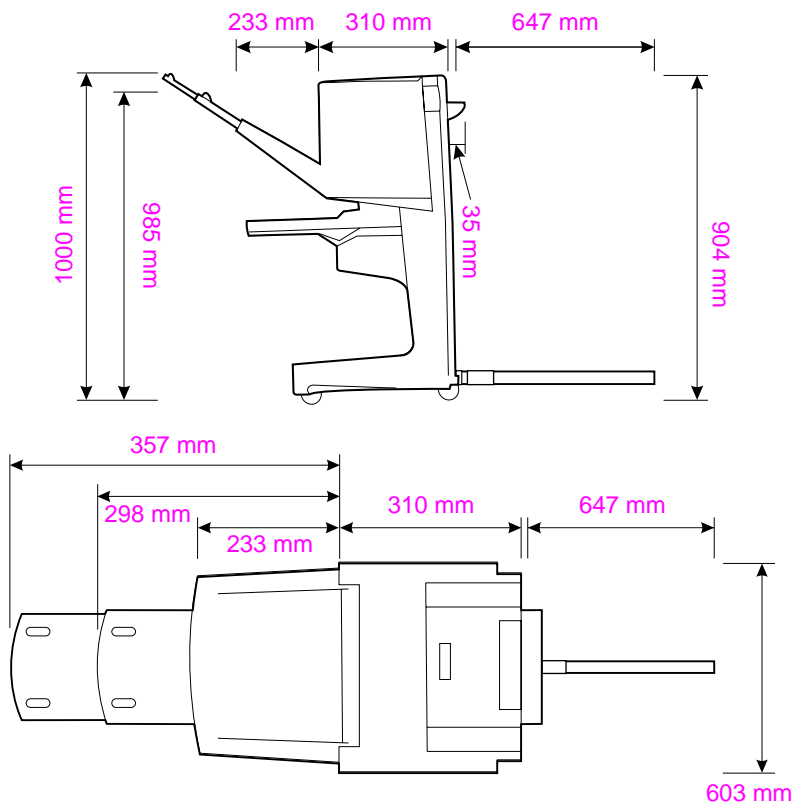
Fysiska specifikationer

Enhetsstorlek

Förbered en uppställningsplats för enheten som uppfyller följande fysiska krav och miljökrav, förutom kraven för din skrivare.

Obs!

Ritningarna är inte skalenliga.



HP:s efterbehandlare med flera funktioner (bild ovanifrån och från sidan)

Krav på skrivarens uppställningsplats:

- En plan yta på golvet
- Utrymme runt skrivaren
- Ett väl ventilerat rum
- Får ej utsättas för direkt solljus eller kemikalier, inklusive ammoniakbaserade rengöringsmedel
- Lämplig strömkälla (15 A, 110 V eller 220 V nära skrivaren)
- En stabil miljö utan plötsliga förändringar i temperatur eller luftfuktighet
- Relativ luftfuktighet 10 till 80 procent
- Rumstemperatur på 10° C till 32,5° C

Enhetsvikt på HP:s efterbehandlare med flera funktioner: 44,4 kg

Miljöspecifikationer

Strömförbrukning

Produktstatus	Strömförbrukning (genomsnitt, i watt)	Strömförbrukning med typiskt tillbehör för utmatning
Utskriften (110 till 127 V enheter) (220 till 240 V enheter)	1075 watt 1075 watt	1130 watt 1130 watt
Vänteläge (110 till 127 V enheter) (220 till 240 V enheter)	440 watt 440 watt	485 watt 485 watt
Energisparläge 1 (fläkten är på) (110 till 127 V enheter) (220 till 240 V enheter)	70 watt 70 watt	115 watt 115 watt
Låg energi (100 till 127 V enheter) (220 till 240 V enheter)	230 watt 230 watt	275 watt 275 watt
Av (Off) (110 till 127 V enheter) (220 till 240 V enheter)	0,5 watt 1,3 watt	0,5 watt 1,3 watt
Automatisk dokumentmatare kopiering/utskrift (110 till 127 V enheter) (220 till 240 V enheter)	1130 watt 1130 watt	1185 watt 1185 watt

Strömkrav

Strömkrav (godtagbar nätspänning)

110 till 127 V (+/- 10%)	50 till 60 Hz (+/- 2 Hz)
--------------------------	--------------------------

220 till 240 V (+/- 10%)	50 Hz (+/- 2 Hz)
--------------------------	------------------

220 V (+/- 10%)	60 Hz (+/- 2 Hz)
-----------------	------------------

Kretskapacitet

Minsta rekommenderade kretskapacitet

110 till 127 V	15,0 ampere
----------------	-------------

220 till 240 V	6,5 ampere
----------------	------------

Driftsmiljö

Driftstemperatur	10° C till 32,5° C
Luftfuktighet vid drift	10 till 80 procent relativ luftfuktighet
Förvaringstemperatur	0° C till 35° C
Luftfuktighet vid förvaring	10 till 95 procent relativ luftfuktighet
Hastighet	50 sidor/min

Miljöskydd

Hewlett-Packard Companys ståndpunkt är att erbjuda kvalitetsprodukter på ett miljömedvetet sätt.

Den här HP:s efterbehandlare med flera funktioner är utrustad med ett flertal egenskaper som bidrar till att minska dess miljöpåverkan.

Mediatyper som stöds

Efterbehandlaren stöder följande mediatyper:

- vanligt papper
- förtryckt papper
- brevpapper (utom relieftryck och lågtemperaturbläck)
- OH-film
- hålat papper
- etiketter
- finpapper
- återvunnet papper
- färgat papper
- kort
- grovt papper
- glättat papper
- kuvert
- arskuret papper
- användardefinierat papper (5 typer)

Media som stöds

Specifikationer för media som stöds

Obs! OH-film, kuvert, hålat papper, arkskuret papper och etiketter stöds *endast* i fack 1.

Obs! Standardpappersstorlekar stöds inte för häften.

Utmatningsfack och häftningsenhet	Kapacitet	Media	Vikt
Fack för stapling (fack 1)	Upp till 1000 ark, staplade, Letter/A4 Upp till 500 ark, staplade, Ledger/A3	<ul style="list-style-type: none">● standardpappersstorlekar: letter, legal, executive, ISO A3, ISO A4, ISO A5, JIS B4, JIS B5, ledger● egna pappersstorlekar: Minst: 98 x 191 mm (3.9 by 7.5 inches) Största storlek: 312 x 470 mm● egna medietyper: kuvert, etiketter, OH-film, tjockt papper● endast fack för framsidan uppåt: kuvert, etiketter, tungt papper upp till 216 g/m²	64 till 216 g/m ²
Fack för häften (fack 2)	Upp till 40 häften om 5 ark	<ul style="list-style-type: none">● standardpappersstorlekar: letter, legal, ISO A3, ISO A4, JIS B4, ledger	64 till 199 g/m ²
Häftapparat	Maximalt 50 ark Letter/A4 Maximalt 25 ark Ledger/A3	<ul style="list-style-type: none">● Letter, ISO A4, legal, ledger, A3, JIS B4	64 till 199 g/m ²
	Obs! Häftningskapacitet varierar beroende på papperets tjocklek.		

Mer information om riktlinjer för media finns i användarhandboken som följde med skrivaren. Se även handboken Mediaspecifikationer för HP LaserJet på <http://www.hp.com>.

Tabell 1. Antal ark som kan häftas, listade efter mediavikt

Mediavikt	Letter/A4	Ledger/A3 och Legal/B4
64 g/m ²	*50	*25
75 g/m ²	*50	*25
80 g/m ²	*50	*25
90 g/m ²	*44	*22
105 g/m ²	*28	*14
163 g/m ²	*18	*9
199 g/m ²	*12	*6

*Anger ungefärliga siffror

Tabell 2. Antal ark som kan häftas och vikas, listade efter mediavikt

Mediavikt	Letter/A4, Ledger/A3 och Legal/B4
64 g/m ² till 80 g/m ²	Maximalt 10 ark
90 g/m ² till 105 g/m ²	Maximalt 5 ark

Obs!

När du skapar häften med mediavikten 64 g/m² till 80 g/m² kan ett försättsblad på upp till 199 g/m² kombineras med de 10 arken. Andra kombinationer stöds inte.

B

Bestämmelser

Översikt

- Överensstämmelseförklaring
- Kanadensiska DOC-bestämmelser

Överensstämmelseförklaring

i enlighet med ISO/IEC Guide 22 och CEN/CENELEC EN 45014

Tillverkarens namn: Hewlett-Packard Company

Tillverkarens adress: Montemorelos 299, Guadalajara, Jalisco, 45060 Mexico

intyggar härmed att produkten

Produktnamn: HP:s efterbehandlare med flera funktioner

Modellnummer: C8088A

Produkttillbehör: Ej tillämpligt

uppfyller följande produktspecifikationer:

SÄKERHET: IEC 950:1991+A1+A2+A3+A4 / EN 60950:1992+A1+A2+A3+A4+A11
IEC 825-1:1993/EN60825-1:1994 Klass 1 (Laser/ljusdiod)
UL1950, tredje upplagan

EMC: CISPR 22:1997 / EN 55022:1998 Klass A¹
EN 55024:1998
IEC 61000-3-2:1998/EN 61000-3-2:1995
IEC 61000-3-3:1994/EN 61000-3-3:1995

FCC artikel 47 CFR, del 15 klass A² / ICES-003, utgåva 3
AS / NZS 3548:1992/CISPR 22:1993 Klass A¹

Ytterligare information:

Produkten uppfyller därmed kraven i lågspänningsdirektivet 73/23/EEG och EMC-direktivet 89/336/EEG och har därmed CE-märkts.

- 1) Produkten har testats i en typisk konfiguration med Hewlett-Packards persondatorsystem.
- 2) Denna enhet uppfyller kraven i del 15 av FCC-bestämmelserna. Den får endast användas under förutsättning att följande två villkor är uppfyllda:
 - (1) denna enhet får ej förorsaka skadliga störningar, och
 - (2) enheten måste tåla störningar, inklusive störningar som kan ge oönskade verkningar.

Hewlett-Packard Company
Guadalajara, Jalisco, MEXICO
8 maj, 2001

I Australien: Product Regulations Manager, Hewlett-Packard Australia Ltd., 31-41 Joseph Street, Blackburn, Victoria 3130, Australia

I Europa: Ditt lokala Hewlett-Packard försäljnings- och servicekontor eller Hewlett-Packard GmbH, Department HQ-TRE/Standards Europe, Herrenberger Straße 110-140, D-71034 Böblingen (FAX: +49-7031-14-3143)

I USA: Product Regulations Manager, Hewlett-Packard Company, PO Box 15, Mail Stop 160, Boise, Idaho 83707-0015 (Telefon: 208-396-6000)

Kanadensiska DOC-bestämmelser

Överensstämmer med kanadensiska EMC-krav, klass **A**.
Conforme à la classe **A** des normes canadiennes de compatibilité électromagnétique (CEM).

VCCI-deklaration (Japan)

この装置は、情報処理装置等電波障害自主規制協議会（VCCI）の基準に基づきクラスA情報技術装置です。この装置を家庭環境で使用すると電波妨害を引き起こすことがあります。この場合には使用者が適切な対策を講ずるよう要求されることがあります。

EMI-deklaration för Korea

사용시 안내문 (A급 기기)

이 기기는 업무용으로 전자파장애감정을 받은 기기이오니, 만약 잘못 구입하셨을 때에는 구입한 곳에서 비업무용으로 교환하시기 바랍니다.

警告使用者：

這是甲類的資訊產品，在居住的環境中使用時，可能會造成射頻干擾，在這種情況下，使用者會被要求採取某些適當的對策。



Service och support

Översikt

- Information om garanti

Garantiinformation

Se *starthandboken* som följde med produkten om du vill ha garantiinformation.

Sakregister

A

- A3-papper
 - häftningskapacitet efter vikt 55
 - häftningskapacitet efter vikt, häften 55
- A4-papper
 - häftningskapacitet efter vikt 55
 - häftningskapacitet efter vikt, häften 55
- alternativ
 - häftapparat 11, 25
 - skapa häften 13
 - standard 10
- Alternativet en häfta 11
- Alternativet häfta i hörnet 11
- Alternativet ingen häftning 11
- Alternativet två häftor 11
- arkskuret papper 33

B

- Bestämmelse gällande Taiwan 60
- bestämmelser 27
- blinkande lampor
 - Felsökning 36
 - innebörd 7
- böjda häftor i häftningshuvudet 37

D

- destinationer
 - felmeddelanden 39
 - Felsökning 37
 - media som stöds 54
 - välja 34
- DOC, överensstämmelseförklaring
 - USA 58
- driftsmiljö 49
- drivrutiner
 - använda för att skapa häften 13
 - använda för att skriva ut och häfta ihop häften i ryggen 13
 - använda för att välja häftapparat 25

- använda för att välja häftningsfunktioner 10
- PostScript 15
- drivrutiner för PostScript 15
- drivrutiner för skrivare
 - använda för att skapa häften 13
 - använda för att skriva ut och häfta ihop häften i ryggen 13
 - använda för att välja häftapparat 25
 - använda för att välja häftningsfunktioner 10
 - PostScript 15

E

- elektriska specifikationer
 - kretskapacitet 51
 - strömkrav 51
- energiförbrukning 50
- energispecifikationer 50
- enhet, skrivaren känner inte igen 36
- enheten inte känd 36
- etiketter 33

F

- fack
 - beskrivning 33
 - felmeddelanden 39
 - Felsökning 37
 - inställningar för viklinje 12
 - media som stöds 54
 - placering 33
 - välja 34
- fack för häften
 - beskrivning 33
 - felmeddelanden 39
 - Felsökning 37
 - media som stöds 54
 - placering 33
 - välja 33

- fack för stapling
 - beskrivning 33
 - Felsökning 37
 - media som stöds 54
 - placering 33
 - välja 33
- felmeddelanden 39
- felsökning
 - häftning 37
 - lampor 7, 36
 - meddelanden på kontrollpanelen 39
 - ström 36
 - trassel 38
 - utmatningsfack 37
 - vanliga problem 36
- funktioner hos HPs efterbehandlare med flera funktioner 6
- få fram häften 13
- fördelar med produkten 6
- förvaringsspecifikationer 52

G

- garanti 62
- grundinställningar 10
- grön lampa
 - Felsökning 36
 - innebörd 7
- gul lampa
 - Felsökning 36
 - innebörd 7

H

- hastighetsspecifikationer 6
- hålrat paper 33
- häftapparat
 - media som stöds 54
 - välja 25
- häften
 - felmeddelanden 40
 - funktioner 6
 - Häftningskapacitet efter mediavikt 55
 - inställningar för viklinje 12
 - media som stöds 54
 - skapa 13
 - skriva ut 14

- stapling 6
- välja av utmatningsfack 33
- häftkasset
 - felmeddelanden 40
 - Felsökning 38
- häftning
 - antal ark efter mediavikt 55
 - begränsa åtkomst 10
 - dokument 25
 - felmeddelanden 40
 - Felsökning 37, 38
 - funktioner 6
 - grundinställningar 11
 - häften 13, 19
 - kapacitet för häften efter mediavikt 55
 - positioner 6
 - utföra 27
 - utmatningsfack, välja 33
 - välja funktioner via skrivardrivrutinen 10
- häftning i ryggen
 - beskrivning 13
 - funktioner 6
 - positioner 12
 - utföra 19
- häftning. Se häftning i ryggen
- häftningshuvud
 - böjda eller trasiga häftor 37
 - åtgärda trassel 46
- häftor som fastnat 38

I

- indikatorlampor
 - Felsökning 36
 - innebörd 7
- inställningar
 - häftapparat 11, 25
 - skapa häften 13
 - standard 10

J

- Japansk VCCI-deklaration 59
- justera viklinje 12

K

- kanadensiska DOC-bestämmelser 59
- kartong
 - häftesomslag 13, 18
 - häftning 25
 - storlekar som stöds 54
- kassett, häftning
 - felmeddelanden 40
 - Felsökning 38
- kontrollpanel
 - felsökningsmeddelanden 39
 - grundinställningar 10
 - häftningsalternativ 26
 - välja utmatningsfack 34
- Koreansk EMI-deklaration 59
- kretskapacitet 51
- kundstöd
 - garanti 62
- kuvert 33

L

- lampor
 - Felsökning 36
 - innebörd 7
- ledger-papper
 - häftningskapacitet efter vikt 55
 - häftningskapacitet efter vikt, häften 55
- letter-papper
 - häftningskapacitet efter vikt 55
 - häftningskapacitet efter vikt, häften 55
- luftfuktighet, specifikationer 49, 52
- Lysdioder
 - Felsökning 36
 - innebörd 7

M

- meddelanden på kontrollpanelen 39
- media
 - felmeddelanden 39
 - Handboken Mediaspecifikationer för HP LaserJet 55
 - häftning 25
 - papperstrassel, felsökning 38
 - storlekar som stöds 54
 - trassel, åtgärda 42
 - typer som stöds 53

medier

- felmeddelanden 39
- Handboken Mediaspecifikationer för HP LaserJet 55
- häftning 25
- häftningskapacitet efter vikt 55
- häftningskapacitet efter vikt, häften 55
- papperstrassel, felsökning 38
- storlekar som stöds 54
- trassel, åtgärda 42
- typer som stöds 53
- miljöspecifikationer 49, 50

N

- Nätspänningskrav 51

O

- offsetläge
 - begränsa åtkomst 10
 - beskrivning 10
- ofta förekommande
 - häfttrassel 38
 - mediatrassel 38
- OH-film 33
- okänd enhet 36
- omslag till häften
 - lägga till 13
 - media som stöds 13
 - skriva ut 18
- Overhead-film 33

P

- papper
 - felmeddelanden 39
 - Handboken Mediaspecifikationer för HP LaserJet 55
 - häftning 25
 - häftningskapacitet efter vikt 55
 - häftningskapacitet efter vikt, häften 55
 - papperstrassel, felsökning 38
 - storlekar som stöds 54
 - trassel, åtgärda 42
 - typer som stöds 53
 - pappershanteringsfunktioner 6

placering
fack för häften och stapling 33
lampor 7
placering av häftor 11
platskrav 49
positioner för häftning i ryggen 12
välja för utmatning 34
postetiketter 33
problem, lösa vanliga 36

R

regler
USA, överensstämmelseförklaring 58
relativ luftfuktighet,
specifikationer 49, 52
rumstemperatur, specifikationer 49
röd servicelysdiод på 8

S

separera utskrifter 10
service och support 61
servicelysdiодer 8
sid/min (sidor per minut) 6
sidor per minut (sid/min) 6
självhäftande etiketter 33
slå på, felsökning 36
specialstorlekar som stöds 54
Specifikationer
fysiska 48
hastighet 6
medier 53, 54
miljö 50
placering 49
Specifikationer för sparläge 50
spänningskrav 51
stapling
funktioner 6
häften 6
utan separering 10
statuslampor
Felsökning 36
innebörd 7
storleksspecifikationer
HPs efterbehandlare med flera
funktioner 48
media som stöds 54

ström
Felsökning 36
förbrukning 50
krav 51
kretskapacitet 51
strömförbrukning 50
support
garanti 62

T

temperaturkrav 49, 52
tillbehör
meddelanden på kontrollpanelen 39
tjocka medier
häftesomslag 13, 18
häftning 25
storlekar som stöds 54
typer som stöds 53
trasiga häftor i häftningshuvudet 37
trassel
Felsökning 38
åtgärda media 42
åtgärder vid häftningshuvud 46

U

upprepade
häfttrassel 38
mediatrasel 38
utmatningsfack
beskrivning 33
felmeddelanden 39
Felsökning 37
inställningar för viklinje 12
media som stöds 54
välja 34
utrymmeskrav 49
utskrifter
offsetläge 10
stapling med eller utan separering 10

V

vikning
funktioner 6
inställningar 12
vikt
häftningskapacitet efter media 55

viktspecifikationer

HPs efterbehandlare med flera
funktioner 49

medier 54

vänteläge, strömförbrukning 50

Y

yttre förhållanden, specifikationer 52

Å

åtgärda trassel

häftningshuvud 46

medier 42

Ö

Överensstämmelseförklaring (DOC)

USA 58

