

HP

DesignJet ColorPro 시리즈

대형 인쇄 프린터

네트워크 설명서

HP DesignJet ColorPro CAD(C7777A)

HP DesignJet ColorPro GA(C7778A)

상표 정보

HP ColorSmart II, HP PhotoREt II 및 HP ZoomSmart Scaling Technology는 HP의 상표입니다.

Microsoft는 Microsoft Corporation의 미국 등록상표입니다.

Windows는 Microsoft Corporation의 상표입니다.

Adobe는 Adobe Systems Incorporated의 미국 등록상표입니다.

PostScript는 Adobe Systems Incorporated의 상표입니다.

NetWare와 Novell은 Novell Corporation의 등록상표입니다.

알림

이 문서의 내용은 예고 없이 변경될 수 있습니다.

HP는 이 자료에 대해 상업성 및 특정 목적에의 적합성에 대한 묵시적 보증을 포함하여 어떠한 보증도 하지 않습니다.

HP는 이 자료의 오류나 공급, 수행, 또는 사용과 관련된 부수적 또는 파생적인 손해에 대해 책임을 지지 않습니다.

이 설명서의 어떤 부분도 HP의 사전 서면 승인 없이는 복사하거나 재발행하거나 다른 언어로 번역할 수 없습니다.

목차

- 네트워크 인쇄 개요 4**
- 지원되는 네트워크 프린터 연결 방식 4**
 - HP JetDirect Print Server를 통한 인쇄 4
 - 프린터에 설치된 HP JetDirect Print Server로 지원되는 네트워크 5
 - 클라이언트-서버 인쇄 방식에 지원되는 네트워크 구성 5
 - 피어 투 피어 인쇄 방식에 지원되는 네트워크 구성 6
 - PC를 통한 인쇄 6
 - PC를 통한 인쇄에 지원되는 네트워크 구성 7
- 프린트 서버 설치 7**
 - HP JetDirect Print Server 카드 설치 7
 - 1단계 - 프린터 상태 점검 7
 - 2단계 - 프린터에 HP JetDirect Print Server 카드 설치 8
 - 프린터의 커넥터 8
- 프린터의 제어판을 사용하여 JetDirect Print Server 구성 9**
 - MIO SETUP 메뉴 9
 - 네트워크 프로토콜을 사용가능 또는 사용불가로 설정하려면 10
 - Apple EtherTalk Phase 매개변수를 구성하려면 10
 - TCP/IP 매개변수를 구성하려면 11
 - Novell NetWare 프레임 유형을 구성하려면 11
- HP JetDirect Print Server를 통한 프린터 공유 12**
 - 서버 구성 13
 - 클라이언트 구성 15
- PC를 통한 프린터 공유 16**
 - 서버 구성 16
 - 클라이언트 구성 17
 - 대체 드라이버 설치(HP DesignJet ColorPro CAD 프린터만 해당) 17
- 다음 단계 17**

네트워크 인쇄 개요

네트워크는 파일, 데이터, 그리고 프린터나 스캐너와 같은 기타 자원을 공유하도록 컴퓨터와 기타 장비로 구성된 시스템입니다. 근거리 통신망이라고도 하는 LAN은 서로 통신할 수 있는 컴퓨터 두 대만으로도 최소한의 구성이 가능합니다. 비교적 큰 규모의 LAN으로는 회계 부서와 같이 필요한 공유 데이터와 자원이 비슷한 작업그룹의 구성원들을 연결할 수 있습니다.

HP DesignJet ColorPro 시리즈 프린터는 네트워크에서 공유할 수 있습니다. HP JetDirect Print Server를 사용하여 네트워크에 직접 연결하거나 네트워크에 연결한 PC에 부착할 수 있습니다.

지원되는 네트워크 프린터 연결 방식

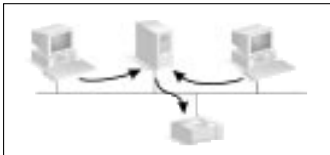
HP DesignJet ColorPro 시리즈 프린터는 다음과 같은 네트워크 프린터 연결 방식을 지원합니다.

- HP JetDirect Print Server
- PC 병렬 포트

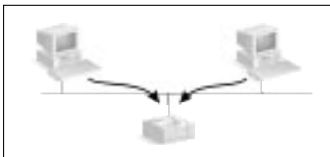
HP JetDirect Print Server를 통한 인쇄

이 구성에서는 HP JetDirect Print Server를 통해 프린터를 네트워크로 연결합니다. 이것은 프린터 위치를 결정할 때 보다 좋은 성능과 융통성을 제공합니다. HP DesignJet ColorPro GA 프린터에는 내장 HP JetDirect Print Server(부품 번호 J4100A)가 설치되어 있습니다. 따라서 프린트 서버를 통해 프린터를 네트워크에서 공유하는 것이 좋습니다.

HP JetDirect Print Server를 사용하기 위한 네트워크 구성에는 기본적으로 클라이언트-서버 인쇄와 피어 투 피어 인쇄 방식이 있습니다.



일반적으로 클라이언트-서버 인쇄 방식은 전용 컴퓨터 서버를 사용하여 많은 사용자의 인쇄 작업을 관리하는 중간 규모 이상의 네트워크에서 사용합니다. 클라이언트-서버 네트워크는 Novell NetWare와 Microsoft Windows NT Server 4.0 같은 네트워크 운영체제(NOS)를 사용합니다.



피어 투 피어 인쇄는 소규모의 네트워크에 적합합니다. 피어 투 피어 네트워크에서는 프린터로 직접 인쇄하도록 Windows 95, Windows 98, Windows NT 4.0 시스템을 구성합니다.

프린터에 설치된 HP JetDirect Print Server로 지원되는 네트워크

지원되는 네트워크 프로토콜	지원되는 네트워크*
AppleTalk [†]	EtherTalk
DLC/LLC	IBM LAN Server® Microsoft LAN Manager® Microsoft Windows for Workgroups® Microsoft Windows NT®
IPX/SPX	Novell Netware®
TCP/IP	다음은 포함 UNIX®(HP-UX, Sun Microsystems, SunOS/Solaris(Sun SPARCsystems® 해당), SCO UNIX [‡] 및 IBM AIX [‡]

* 지원되는 네트워크 버전에 대해서는 HP 대리점에 문의하십시오. 다른 네트워크 지원에 대해서는 시스템 제조업체나 HP 대리점에 문의하십시오.

† HP DesignJet ColorPro GA 프린터만 해당

‡ 소프트웨어, 설명서, 지원에 대해서는 네트워크 시스템 제조업체에 문의하십시오.

HP JetDirect Print Server Software Installation Guide에서도 지원되는 버전에 대해 알 수 있습니다.

클라이언트-서버 인쇄 방식에 지원되는 네트워크 구성

서버	클라이언트 구성		
	Windows NT 4.0	Windows 95/98	Windows for Workgroups 3.11
Windows NT 4.0	지원	지원	지원 안됨
Windows 95/98	권장 안함	지원	지원 안됨
Novell NetWare 3.12/4.11 (Bindery)	지원	지원	지원
Novell NetWare 3.12/4.11 (NDS)	지원	지원	지원

지원되는 네트워크 프린터 연결 방식

서버		
Windows 95/98 및 NT 4.0	Novell Netware 3.12/4.11(Bindery)	Novell Netware 3.12/4.11(NDS)
13페이지 “Windows 95, 98, NT 4.0(TCP/IP 또는 IPX/SPX)”을 참조하십시오.	13페이지 “NetWare 4.11 Bindery 네트워크의 인쇄 대기열 서버 모드”를 참조하십시오.	14페이지 “NetWare 3.12 또는 4.11 NDS 네트워크의 인쇄 대기열 서버 모드”를 참조하십시오.

주: Windows 3.1x에서는 HP DesignJet ColorPro GA 프린터가 지원되지 않습니다.

피어 투 피어 인쇄 방식에 지원되는 네트워크 구성

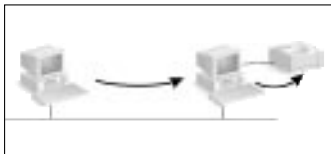
- Windows 95
- Windows 98
- Windows NT 4.0

15페이지 “Windows 95, 98, NT 4.0(피어 투 피어)”을 참조하십시오.

주: 네트워크 프린터 관리 기능을 최대한 활용하려면 최신 소프트웨어를 사용하십시오. HP DesignJet ColorPro 시리즈 프린터용 최신 프린터 펌웨어를 구하려면 웹 사이트 www.hp.com/go/designjet 또는 www.hp.co.kr/customer_care/plotter를 방문하십시오.

PC를 통한 인쇄

이 구성에서는 프린터를 네트워크에서 선택한 컴퓨터(서버)의 병렬 포트에 직접 연결하고 나머지 컴퓨터(클라이언트)로 공유시킵니다. 서버는 Novell NetWare 3.12 또는 4.11 서버나 Windows 95, 98, NT 4.0 중 하나를 사용하는 컴퓨터이면 됩니다. 이런 방식으로 프린터를 공유하면 별도 하드웨어나 소프트웨어가 필요 없기 때문에 비용이 적게 들고 쉽게 프린터를 공유할 수 있습니다.



HP DesignJet ColorPro 시리즈 프린터를 이 구성 방식으로 네트워크에서 공유할 수 있습니다. 그러나 많은 사용자가 공유 프린터에 한꺼번에 인쇄할 때는 공유 컴퓨터의 속도가 느려지므로 사용자 수가 적거나 사용량이 적은 작업그룹에서만 사용하십시오.

PC를 통한 인쇄에 지원되는 네트워크 구성

클라이언트 구성				
서버 구성		Windows NT 4.0	Windows 95/98	Windows for Workgroups 3.11
	Novell NetWare 3.12/4.11	지원	지원	지원
	Windows NT 4.0	지원	지원	지원
	Windows 95/98	지원 안됨	지원	지원
	Windows for Workgroups 3.11	지원 안됨	지원 안됨	지원

서버		
Windows for Workgroups 3.11	Windows 95/98 및 NT 4.0	NetWare 3.12/4.11 (NDS와 Bindery 모드)
16페이지를 참조하십시오.	16페이지를 참조하십시오.	Novell 설명서를 참조하십시오.

클라이언트	
Windows for Workgroups 3.11	Windows 95, 98, NT 4.0
17페이지를 참조하십시오.	17페이지를 참조하십시오.

프린트 서버 설치

HP DesignJet ColorPro GA 프린터에는 내장 JetDirect Print Server가 설치되어 있습니다. 그러나 HP DesignJet ColorPro CAD 프린터를 구입했다면 내장 JetDirect Print Server를 별도 구입하여 직접 설치해야 합니다.

지원되는 JetDirect Print Server의 목록은 www.hp.com/go/designjet 또는 www.hp.co.kr/peripherals/designjet 웹 사이트를 참조하십시오.

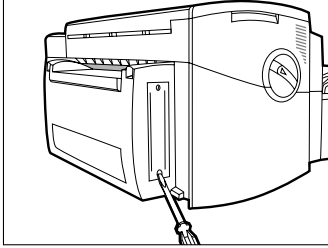
HP JetDirect Print Server 카드 설치

1단계 - 프린터 상태 점검

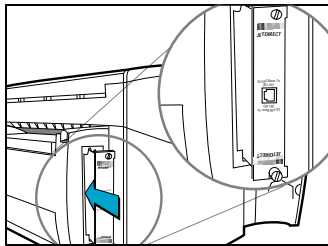
1. 프린터를 켭니다.
2. SELF TEST MENU가 표시될 때까지 [메뉴]를 반복해서 누릅니다.
3. PRINT DIAGNOSTIC PAGE가 표시될 때까지 [항목]을 반복해서 누릅니다.
4. [선택]을 눌러 진단 페이지를 인쇄합니다.

2단계 - 프린터에 HP JetDirect Print Server 카드 설치

주: HP JetDirect 카드에는 전자 부품이 있어서 정전기가 발생하면 손상될 수 있습니다. 프린터의 금속 부분 표면을 자주 만져 정전기가 발생하지 않도록 하십시오. 접지용 손목띠(또는 비슷한 장치)를 사용하면 좋습니다. 카드는 항상 조심스럽게 다루십시오. 전자 부품이나 회로는 만지지 마십시오.

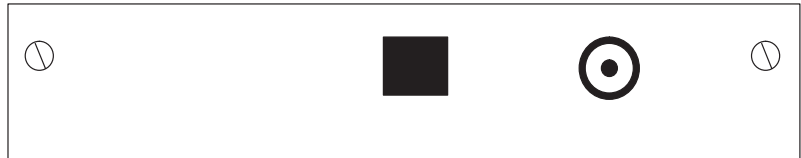


1. 프린터를 끄고 전원 코드를 뽑니다.
2. 프린터 뒤쪽 왼쪽면에 있는 덮개판의 나사를 풀어 덮개판을 뽑니다.



3. 카드를 끼웁니다. 이때 카드를 프린터의 홈에 맞춥니다.
4. 카드가 단단히 끼워질 때까지 카드를 슬롯 안쪽으로 밀어 넣습니다.
5. 나사 두 개가 모두 고정될 때까지 한 번에 조금씩 나사를 교대로 조입니다.
6. 네트워크 케이블을 카드에 연결합니다.
7. 전원 코드를 연결하고 프린터를 켭니다.

프린터의 커넥터



네트워크 유형:	IEEE 802.3	Ethernet
케이블:	RJ-45 커넥터가 있는 연선 케이블을 10-100 (RJ-45)라고 적힌 프린터 커넥터에 연결합니다.	가는 Ethernet 동축 케이블을 프린터의 BNC 커넥터에 연결합니다.

프린터의 제어판을 사용하여 JetDirect Print Server 구성

프린터의 제어판에서 다음과 같이 할 수 있습니다.

- 네트워크 프로토콜을 사용가능 또는 사용불가(모든 네트워크에 해당됨)로 설정할 수 있습니다. 10페이지를 참조하십시오.
- Apple EtherTalk Phase 매개변수를 구성할 수 있습니다(EtherTalk를 사용하는 AppleTalk 네트워크에만 해당됨). 10페이지를 참조하십시오.
- TCP/IP 매개변수를 구성할 수 있습니다(TCP/IP 네트워크에만 해당됨). 11페이지를 참조하십시오.
- Novell NetWare 프레임 유형을 구성할 수 있습니다(Novell NetWare 네트워크에만 해당됨). 11페이지를 참조하십시오.

이런 구성 작업은 MIO SETUP 메뉴의 선택사항을 선택하여 수행합니다(아래 참조). MIO(모듈식 입출력)은 네트워크 인터페이스입니다.

MIO SETUP 메뉴

다음 작업에서 설명하는 메뉴 선택사항을 사용하는 데 도움을 주는 MIO SETUP에서 사용할 수 있는 메뉴 트리가 다음 표에 나와 있습니다. 따라서 특정 선택사항을 사용하려면 표를 참조하면 됩니다. 사용하는 MIO 카드에 따라 사용할 수 있는 선택사항이 달라집니다.

[항목]	[설정값]과 [선택]을 누를 때의 결과
CFG NETWORK	NO 다음 선택사항을 설정할 수 없습니다. YES IPX/SPX, DLC/LLC, TCP/IP와 ETALK 선택사항을 설정할 수 있습니다.
IPX/SPX	ON CFG IPX/SPX 선택사항을 사용할 수 있습니다. OFF Novell을 구성할 수 없습니다.
DLC/LLC	ON DLC/LLC를 사용할 수 있습니다. OFF DLC/LLC를 사용할 수 없습니다.
TCP/IP	ON CFG TCP/IP 선택사항을 사용할 수 있습니다. OFF TCP/IP를 구성할 수 없습니다.
ETALK	ON CFG ETALK 선택사항을 사용할 수 있습니다. OFF ETALK를 구성할 수 없습니다.
CFG IPX/SPX	YES FRAME 선택사항을 사용할 수 있습니다. NO FRAME 선택사항을 사용할 수 없습니다.
FRAME	AUTO, EN_SNAP, EN_8022, EN_11, EN_8023
CFG TCP/IP	YES BOOTP 선택사항을 사용할 수 있습니다. NO BOOTP 선택사항을 사용할 수 없습니다.

[항목]	[설정값]과 [선택]을 누를 때의 결과
BOOTP	NO 바이트와 시간 종료 선택사항을 사용할 수 있습니다. (11페이지 참조) YES 바이트와 시간 종료 선택사항을 사용할 수 없습니다.
IP BYTE 1/2/3/4 SM BYTE 1/2/3/4 LG BYTE 1/2/3/4 GW BYTE 1/2/3/4	0 ~ 255
TIMEOUT	0 ~ 3600
CFG ETALK	YES PHASE 선택사항을 사용할 수 있습니다. NO PHASE 선택사항을 사용할 수 없습니다.
ETALK PHASE	2 또는 1

네트워크 프로토콜을 사용가능 또는 사용불가로 설정하려면

기본적으로 지원되는 모든 프로토콜을 사용할 수 있으며, 카드가 프로토콜을 자동으로 전환해줍니다. 네트워크별로 지원하는 프로토콜을 보려면 5페이지 표를 참조하십시오. MIO SETUP 메뉴에서 이런 선택사항을 사용하는 방법을 보려면 위의 표를 참조하십시오. 프린터를 켜다 켜도 현재 설정은 그대로 유지됩니다.

제어판의 프로토콜 선택사항	설명
ETALK	ON으로 설정하면 EtherTalk를 사용할 수 있습니다.
TCP/IP	ON으로 설정하면 TCP/IP를 사용할 수 있습니다.
DLC/LLC	ON으로 설정하면 DLC/LLC를 사용할 수 있습니다.
IPX/SPX	ON으로 설정하면 Novell Netware IPS/SPX 프로토콜을 사용할 수 있습니다.

사용하지 않는 프로토콜을 제어판에서 OFF로 설정하여 사용할 수 없게 할 수 있습니다. 사용하지 않는 프로토콜을 사용불가로 설정하면

- 사용하지 않는 프로토콜의 동보송신 메시지를 없애므로 네트워크 통신량을 줄일 수 있습니다.
- 다른 네트워크의 사용자를 차단하여 이 프린터로 인쇄하는 사용자를 더 잘 통제할 수 있습니다.

Apple EtherTalk Phase 매개변수를 구성하려면

제어판의 Phase 매개변수	선택사항
ETALK PHASE	2(기본값) 1

매개변수를 구성하려면 다음과 같이 하십시오.

- 프린터의 그래픽 언어가 **Auto**(기본값)로 설정되어 있어야 합니다.
- EtherTalk 네트워크 프로토콜을 사용할 수 있어야 합니다(위 참조).

MIO SETUP 메뉴에서 이 매개변수를 사용하는 방법을 알려면 10페이지를 참조하십시오.

Novell NetWare 프레임 유형을 구성하려면

이 매개변수를 구성할 수 있으려면 Novell 네트워크 프로토콜을 사용할 수 있어야 합니다(10페이지 참조). MIO SETUP 메뉴에서 이 매개변수를 사용하는 방법을 알려면 10페이지를 참조하십시오.

제어판의 매개변수	선택사항	설명
FRAME	AUTO (기본값)	나열된 모든 NetWare 프레임 유형을 사용할 수 있습니다.
	EN_SNAP	프레임 유형을 IEEE 802.3 프레임과 SNAP의 IPX로 제한합니다. 다른 모든 프레임은 숫자만 세고 버립니다.
	EN_8022	프레임 유형을 IEEE 802.3 프레임과 IEEE802.2의 IPX로 제한합니다. 모든 다른 프레임은 숫자만 세고 버립니다.
	EN_11	프레임 유형을 Ethernet 프레임의 IPX로 제한합니다. 모든 다른 프레임은 숫자만 세고 버립니다.
	EN_8023	프레임 유형을 IEEE802.3 프레임의 IPX로 제한합니다. 모든 다른 프레임은 숫자만 세고 버립니다.

TCP/IP 매개변수를 구성하려면

TCP/IP 매개변수는 다음과 같습니다.

- IP 주소
- 서브넷 마스크
- Syslog 서버 IP 주소
- 기본 게이트웨이
- TCP 연결 시간 종료

위의 매개변수는 BOOTP 다운로드 파일에서 네트워크로 검색하거나 프린터 제어판을 사용하여 직접 입력할 수 있습니다. 기본적으로 네트워크에서 검색합니다 (BOOTP = YES). 직접 입력할 수 있게 하려면 BOOTP를 NO로 설정하십시오.

HP JetDirect Print Server를 통한 프린터 공유

이 매개변수들을 구성하려면 TCP/IP 네트워크 프로토콜을 사용할 수 있어야 합니다(10페이지 참조). **MIO SETUP** 메뉴에서 이들 매개변수를 사용하는 방법을 알려면 10페이지를 참조하십시오.

제어판의 매개변수	선택사항	설명
BOOTP	YES (기본값)	UNIX 시스템에 설치한 다운로드 파일에서 네트워크로 TCP/IP 매개변수를 검색합니다. 구성 방법은 <i>HP JetDirect Print Server Software Installation Guide</i> 를 참조하십시오.
	NO	프린터가 다음과 같이 제어판에서 TCP/IP 매개변수를 받아들이도록 구성됩니다.
IP BYTE 1 IP BYTE 2 IP BYTE 3 IP BYTE 4	0 (기본값) ~ 255	IP 주소(4바이트)
SM BYTE 1 SM BYTE 2 SM BYTE 3 SM BYTE 4	0 (기본값) ~ 255	서브넷 마스크(4바이트)
LG BYTE 1 LG BYTE 2 LG BYTE 3 LG BYTE 4	0 (기본값) ~ 255	Syslog 서버 IP 주소(4바이트)
GW BYTE 1 GW BYTE 2 GW BYTE 3 GW BYTE 4	0 (기본값) ~ 255	기본 게이트웨이(4바이트)
TIMEOUT	0~3600 (기본값 90)	TCP/IP 연결 시간 종료(단위: 초) 0으로 설정하면 서버에서 끊기 전까지 계속 연결되어 있습니다.

HP JetDirect Print Server를 통한 프린터 공유

이 절에서는 HP JetDirect Print Server와 소프트웨어를 사용해서 네트워크 인쇄를 설정하는 방법에 대해 설명합니다.

서버 구성

Windows 95, 98, NT 4.0(TCP/IP 또는 IPX/SPX)

주: Windows NT 4.0에서 IPX/SPX를 사용하면 인쇄 중 문제가 발생할 수 있습니다. 비교적 양이 많은 인쇄 작업은 인쇄 도중 멈추고 계속 반복 인쇄되는 경우가 있습니다. IPX/SPX 대신 TCP/IP를 사용하는 것이 좋습니다.

네트워크 프린터를 구성하는 방법은 다음과 같습니다.

선택사항 1

1 단계 - HP JetAdmin 설치

1. HP JetDirect CD를 CD-ROM 드라이브에 넣습니다. 설치 프로그램이 자동으로 실행되지 않으면 파일 관리자나 Windows 탐색기를 사용하여 CD-ROM의 SETUP.EXE를 실행하십시오.
2. JetAdmin 설치를 위한 선택사항을 선택한 후 화면의 지시에 따라 진행합니다.

2 단계 - HP DesignJet ColorPro 시리즈 프린터 소프트웨어 설치

1. Windows NT 4.0을 사용할 경우 administrator로 컴퓨터에 로그인합니다.
2. 제공된 연결 소프트웨어 CD 또는 디스켓을 컴퓨터에 넣습니다. 소프트웨어와 함께 제공된 지시사항을 따릅니다.
3. 프린터 포트 그룹에서 로컬/기존이나 네트워크 중에서 선택하라는 대화상자가 나타나면 로컬/기존을 선택합니다.

3 단계 - 프린터 소프트웨어와 JetDirect 포트 연결

1. 프린터 폴더에서 HP DesignJet ColorPro GA나 CAD 선택하고 마우스 오른쪽 단추를 눌러 등록정보를 선택합니다.
2. 자세히 탭을 선택하고 포트 추가를 누른 후 기타를 누릅니다.
3. 프린터에 사용할 새 포트를 선택한 후 확인을 누릅니다.
4. 프린터가 “공유”로 설정되었는지 확인합니다.

선택사항 2

HP JetDirect CD-ROM의 설치 유틸리티를 사용하여 네트워크 프린터를 구성할 수도 있습니다.

1. HP JetDirect CD를 CD-ROM 드라이브에 넣습니다. 설치 프로그램이 자동으로 실행되지 않으면 파일 관리자나 Windows 탐색기를 사용하여 CD-ROM의 SETUP.EXE를 실행하십시오.
2. 네트워크 프린터 설치를 선택하고 화면의 지시에 따라 진행합니다.

NetWare 4.11 Bindery 네트워크의 인쇄 대기열 서버 모드

1 단계 - HP JetAdmin 설치

1. HP JetDirect CD를 CD-ROM 드라이브에 넣습니다. 설치 프로그램이 자동으로 실행되지 않으면 파일 관리자나 Windows 탐색기를 사용하여 CD-ROM의 SETUP.EXE를 실행하십시오.
2. JetAdmin 설치를 위한 선택사항을 선택한 후 화면의 지시에 따라 진행합니다.

2 단계 - JetDirect 프린트 서버 구성

1. 임의의 워크스테이션에서 관리자 권한으로 네트워크에 로그인합니다.
2. **시작, 프로그램, HP JetAdmin 유틸리티, HP JetAdmin**을 순서대로 눌러 HP JetAdmin을 실행합니다.
3. 그러면 “네트워크에 구성된 장치를 찾을 수 없습니다. 지금 구성하겠습니까?”라는 메시지가 나옵니다. **예**를 누르고 단계 5로 가십시오. (이 메시지가 나오지 않으면 단계 4로 가십시오.)
4. HP JetAdmin 유틸리티 화면에서 [F5]를 눌러 프린터 목록을 다시 표시합니다. 그러면 구성되어 있는 프린트 서버가 모두 표시됩니다.
장치, 새 장치를 순서대로 선택합니다.
5. **새 장치** 화면에서 프린트 서버의 LAN 하드웨어 주소를 선택합니다(12자로 구성된 하드웨어 주소는 HP JetDirect 구성 페이지에 있음). 구성 페이지 인쇄에 관한 절을 참조하십시오.
6. **구성**을 누릅니다. 그러면 일반사항 구성 화면이 나타납니다.
7. 프린트 서버의 이름과 설명(선택사항)을 입력한 후 **다음**을 누릅니다. 그러면 NetWare 구성 화면이 표시됩니다.
8. **작동 모드**를 누르고 **인쇄 대기열 서버 모드**를 선택합니다.
9. **인쇄 대기열**을 누른 후 **변경**을 누릅니다.
10. 목록에서 NetWare 서버를 선택하고 **생성**을 누릅니다.
11. **인쇄 대기열 생성** 화면에서 해당 프린터의 인쇄 대기열 이름을 입력하고 **확인**을 누릅니다.
12. **예**를 눌러 인쇄 대기열을 인쇄 대기열 서비스에 추가합니다.
13. 구성한 인쇄 대기열이 **인쇄 대기열 서비스** 목록에 표시되면 **확인**을 누릅니다.
14. 화면의 지시에 따라 구성 과정을 완료합니다.

NetWare 3.12 또는 4.11 NDS 네트워크의 인쇄 대기열 서버 모드

1 단계 - HP JetAdmin 설치

1. HP JetDirect CD를 CD-ROM 드라이브에 넣습니다. 설치 프로그램이 자동으로 실행되지 않으면 파일 관리자나 Windows 탐색기를 사용하여 CD-ROM의 SETUP.EXE를 실행하십시오.
2. 원하는 선택사항을 선택하고 화면의 지시에 따라 진행합니다.

2 단계 - 프린트 서버 구성

1. 임의의 워크스테이션에서 관리자 권한으로 네트워크에 로그인합니다.
2. Windows for Workgroups 3.11에서는 **HP Jet Admin 유틸리티** 그룹을 두 번 누릅니다.
Windows 95, 98, NT 4.0에서는 **시작, 프로그램, HP JetAdmin 유틸리티, HP JetAdmin**을 순서대로 눌러 HP JetAdmin을 실행합니다.
3. 그러면 “네트워크에 구성된 장치를 찾을 수 없습니다. 지금 구성하겠습니까?”라는 메시지가 나옵니다. **예**를 누르고 단계 5로 가십시오. (이 메시지가 나오지 않으면 단계 4로 가십시오.)
4. HP JetAdmin 유틸리티 화면에서 [F5]를 눌러 프린터 목록을 다시 표시합니다. 그러면 구성되어 있는 프린트 서버가 모두 표시됩니다.
장치, 새 장치를 순서대로 선택합니다.

5. **새 장치** 화면에서 프린트 서버의 하드웨어 주소를 선택합니다(12자로 구성된 하드웨어 주소는 HP JetDirect 구성 페이지에 있음). 구성 페이지 인쇄에 관한 절을 참조하십시오.
6. **구성**을 누릅니다. 그러면 일반사항 구성 화면이 나타납니다.
7. 프린트 서버의 이름과 설명(선택사항)을 입력한 후 **다음**을 누릅니다. 그러면 NetWare 구성 화면이 표시됩니다.
8. **작동 모드**를 누르고 **인쇄 대기열 서버 모드**를 선택합니다.
9. **네트워크 디렉토리 서비스**를 누릅니다. 화살표 키를 사용하여 **트리 이름** 상자에서 해당 개체가 있는 NDS 트리의 이름을 선택하십시오.
10. **찾아보기**를 누르고 NDS 트리를 펼칩니다. 그리고 나서 알맞은 위치를 찾아 선택한 뒤 **확인**을 누릅니다.
11. **인쇄 대기열**을 누른 후 **변경**을 누릅니다.
12. 그러면 **인쇄 대기열** 화면이 표시됩니다. **사용가능한 인쇄 대기열** 목록에서 인쇄 대기열의 위치 경로를 선택하고 **생성**을 누릅니다.
13. **인쇄 대기열 생성** 화면에 이 프린터 인쇄 대기열의 이름을 입력합니다.
14. 파일 서버 이름과 인쇄 대기열 위치를 점검하고(프린트 서버 위치와 같아야 함) **확인**을 누릅니다.
15. **예**를 눌러 인쇄 대기열을 인쇄 대기열 서비스에 추가합니다.
16. 구성된 인쇄 대기열이 **인쇄 대기열 서비스** 목록에 표시됩니다. **확인**을 누른 후 **다음**을 누릅니다.
17. TCP/IP 화면이 표시되면 **다음**을 누릅니다.
18. 화면의 지시에 따라 구성 과정을 완료합니다.

클라이언트 구성

Windows 95, 98, NT 4.0(피어 투 피어)

1 단계 - HP JetAdmin 설치

1. HP JetDirect CD를 CD-ROM 드라이브에 넣습니다. 설치 프로그램이 자동으로 실행되지 않으면 파일 관리자나 Windows 탐색기를 사용하여 CD-ROM의 SETUP.EXE를 실행하십시오.
2. JetAdmin 설치를 위한 선택사항을 선택한 후 화면의 지시에 따라 진행합니다.

2 단계 - 프린터 소프트웨어와 JetDirect 포트 연결

1. **프린터** 폴더에서 HP DesignJet ColorPro 프린터를 선택하고 마우스 오른쪽 단추를 눌러 **등록정보**를 선택합니다.
2. Windows 95/98에서는 **자세히** 탭을 선택하고 **포트 추가** 다음 **기타**를 누른 후 **HP JetDirect 포트**를 선택한 다음 **확인**을 누릅니다.
Windows NT 4.0에서는 **포트** 탭으로 가서 **포트 추가**를 선택하고 HP JetDirect 포트와 같이 공유 프린터에 사용할 포트 모니터의 종류를 구성하고 **확인**을 누릅니다.
3. 화면의 지시에 따라 프린터를 구성합니다.
4. 프린터가 “**공유**”로 설정되었는지 확인합니다.

PC를 통한 프린터 공유

프린터 소프트웨어 설치를 시작하기 전에 다음과 같은 사항을 확인합니다.

- 프린터를 연결할 서버 컴퓨터가 네트워크 환경에 올바르게 설치되어 있어야 합니다. 자세한 내용은 네트워크 운영체제에 제공된 설명서를 참조하십시오.
- 네트워크 소프트웨어와 프로토콜이 서버와 클라이언트 컴퓨터 모두에 있어야 합니다.
- 연결을 만들 때 서버 컴퓨터가 켜져 있어야 합니다.
- Windows for Workgroups 3.11에서는 Print Manager를 사용할 수 있어야 합니다. 이것을 사용하려면 제어판에서 **Printers** 아이콘을 두 번 누르고 **Use Print Manager**를 선택하십시오.
- Windows 95, 98, NT 4.0 중 하나에서는 서버 컴퓨터의 파일 및 프린터 공유가 가능해야 합니다.

주: 서버에 Novell NetWare 3.12 또는 4.11을 사용하면 NetWare 설명서에서 로컬 프린터 설치하는 방법을 참조하십시오.

서버 구성

Windows for Workgroups 3.11

1 단계 - 네트워크에서 프린터 공유

1. 제어판에서 **Printers** 아이콘을 두 번 누릅니다.
2. **HP DesignJet ColorPro 시리즈 프린터**를 선택하고 **Use Print Manager** 선택사항이 선택표시되었는지 확인합니다.
3. **Cancel**이나 **Close**를 눌러 제어판을 종료합니다.
4. Main 프로그램 그룹에서 **Print Manager** 아이콘을 두 번 누르고 프린터를 선택합니다.
5. **Printer** 메뉴에서 **Share Printer As...**를 선택합니다. **Share Printer As...** 선택사항을 사용할 수 없으면 프린터 공유를 설정하지 않은 것입니다. 이것을 사용하도록 설정하려면 Main 프로그램 그룹에서 **Windows Setup** 아이콘을 두 번 누르고 **Options** 메뉴에서 **Change Network Settings**를 선택하고 프린터 공유를 사용하도록 설정하십시오. **OK**를 누르고 Windows를 다시 시작하십시오.
6. 해당 프린터의 공유 이름을 HP DesignJet ColorPro와 같이 지정합니다.
7. 프린터를 영구적으로 공유하려면 **Re-share At Startup** 선택사항을 선택하십시오.
8. **OK**를 누릅니다.
9. 프린터 소프트웨어를 클라이언트 컴퓨터에 설치합니다.

Windows 95, 98, NT 4.0

1 단계 - 네트워크에서 프린터 공유

1. 프린터 등록정보를 열려면 **프린터** 폴더에서 프린터 아이콘을 마우스 오른쪽 단추로 눌러 **등록정보**를 선택하십시오.
2. 프린터 **등록정보**에서 **공유** 탭을 선택하여 프린터를 공유합니다.

3. 공유 탭이 보이지 않으면 파일 및 프린터 공유를 사용하도록 설정하지 않은 것입니다. 이것을 사용하려면 제어판에서 **네트워크** 아이콘을 두 번 누르십시오. **파일 및 프린터 공유**를 누르고 두 선택란 모두 선택표시합니다. **확인**을 누르고 Windows를 다시 시작하십시오.
4. 공유 탭에서 **공유**를 선택하고 프린터의 공유 이름을 HP DesignJet ColorPro와 같이 지정합니다.
5. **확인**을 누릅니다.
6. 클라이언트 컴퓨터에 프린터 소프트웨어를 설치합니다.

클라이언트 구성

Windows for Workgroups 3.11

1 단계 - 공유 프린터에 연결

1. **Connect Network Printer** 대화상자에서 프린터가 연결된 경로를 입력하고 공유 프린터를 선택합니다.
2. 방금 연결한 LPT 포트를 선택하고 **OK**를 누릅니다.

Windows 95, 98, NT 4.0

1. 작업 표시줄에서 **시작** 단추를 누릅니다.
2. **설정과 프린터**를 차례로 선택하여 **프린터** 폴더를 엽니다.
3. **프린터 추가**를 누르고 드라이버 지시사항을 따릅니다.

대체 드라이버 설치(HP DesignJet ColorPro CAD 프린터만 해당)

서버에 Windows NT 4.0을 사용하는 데 네트워크를 통해 Windows 95 또는 98용 드라이버를 클라이언트 컴퓨터에 설치하는 것은 서버에 대체 드라이버가 설치되어 있어야 가능합니다. 서버에 대체 드라이버를 설치하려면,

1. 작업 표시줄에서 **시작** 단추를 누릅니다.
2. **설정과 프린터**를 차례로 선택하여 **프린터** 폴더를 엽니다. **HP DesignJet ColorPro 시리즈 프린터** 아이콘을 마우스 오른쪽 단추로 눌러 **공유...**를 선택합니다.
3. **공유**를 선택하고 원하는 공유 이름을 입력합니다.
4. **대체 드라이버**에서 **Windows 95**를 선택합니다.
5. 디스크를 넣으라는 대화상자가 나오면 CD를 넣고 **확인**을 누릅니다.
6. **복사할 파일 원본**: 난에 드라이버 파일의 경로를 입력합니다. **찾아보기**를 눌러 설치할 디렉토리를 지정할 수도 있습니다.
7. **확인**을 누르고 화면의 지시에 따라 진행합니다.

다음 단계

HP JetDirect Print Server 구성을 완료하려면 컴퓨터에 관련 소프트웨어를 설치하고 구성해야 합니다. 자세한 내용은 다음을 참조하십시오.

- *HP JetDirect Print Server Software Installation Guide*