

hp photosmart
1315



beknopte handleiding



knoppen op bedieningspaneel

De volgende tabel geeft een kort overzicht van de knoppen die zich op het bedieningspaneel van de printer bevinden.

| | |
|---|---|
|  | Aan/uit-knop |
|  | Select (Selecteren) |
|  | Print (Afdrukken) |
|  | Save (Opslaan) |
|  | Zoom (Zoomen) |
|  | Email (E-mail) |
| MENU | Menu |
|  | Cancel (Annuleren) |
|  | Rotate (Draaien) |
|  | Tiptoetsen Rechts, Midden en Links |
|  | Vier pijltoetsen (Omhoog, Omlaag, Links en Rechts) |

inhoud

| | | |
|----------|--|----------|
| 1 | introdactie..... | 1 |
| | informatie..... | 1 |
| | de on line gebruikershandleiding bekijken | 1 |
| | printerfuncties..... | 2 |
| | onderdelen die u nodig hebt | 3 |
| | kabels | 4 |
| | geheugenkaarten..... | 4 |
| | hp-inkjetpapier | 4 |
| | printeronderdelen..... | 5 |
| | bedieningspaneel..... | 7 |
| 2 | basisinformatie over de printer..... | 9 |
| | papier laden | 9 |
| | papier laden in de invoerlade | 9 |
| | fotopapier laden in de fotolade | 11 |
| | de printercartridges installeren of verwijderen..... | 12 |
| | informatie over geheugenkaarten | 15 |
| | ondersteunde typen geheugenkaarten | 15 |
| | een geheugenkaart plaatsen | 16 |
| | De indicatorlampjes | 18 |
| | informatie over het LCD-scherm | 19 |
| | de stand van het LCD-scherm bepalen | 19 |
| | de selectieknop gebruiken | 19 |
| | menustructuur | 20 |
| | de printerinstellingen aanpassen | 21 |
| | de papierherkenning instellen..... | 21 |
| | het aantal exemplaren instellen | 22 |
| | het fotoformaat instellen..... | 22 |

| | |
|---|-----------|
| de selectie van een afbeelding ongedaan maken | 23 |
| informatie over de geavanceerde functies van de printer..... | 23 |
| 3 afdrukken via het bedieningspaneel van de printer..... | 25 |
| kiezen welke afbeeldingen u wilt afdrukken | 26 |
| afbeeldingen bekijken op het kleuren-LCD-scherm | 26 |
| een indexpagina met foto's afdrukken..... | 27 |
| foto's afdrukken via het bedieningspaneel..... | 28 |
| een of meer foto's afdrukken | 28 |
| meerdere exemplaren van een foto afdrukken | 29 |
| een aaneengesloten bereik van foto's afdrukken..... | 30 |
| alle foto's afdrukken..... | 31 |
| foto's met verschillende formaten afdrukken | 31 |
| afdrukken vanuit een DPOF-bestand | 32 |
| bestanden afdrukken door middel van infrarood (IR) | 33 |
| een testpagina afdrukken..... | 33 |
| 4 creatief met uw printer..... | 35 |
| e-mail verzenden..... | 36 |
| e-mail verzenden vanuit een Windows-pc | 36 |
| e-mail verzenden vanuit een Macintosh | 37 |
| randen toevoegen aan foto's | 38 |
| pagina's van fotoalbums afdrukken | 40 |
| een foto bijsnijden..... | 42 |
| de helderheid van foto's aanpassen | 43 |
| het kleureffect van een foto wijzigen..... | 44 |
| de kleur van foto's verbeteren | 45 |
| wenskaarten en kalenders maken..... | 46 |
| 5 problemen oplossen..... | 47 |
| belangrijke informatie voor Windows-pc's..... | 48 |
| foutberichten | 61 |
| papierfouten | 61 |
| problemen met automatische herkenning | 62 |
| problemen met printercartridges | 62 |
| problemen met geheugenkaarten..... | 63 |
| problemen met e-mail..... | 66 |
| 6 specificaties..... | 67 |
| systeemvereisten | 67 |

specificaties..... 68

index 71

introductie

1

informatie

Gefeliciteerd met de aankoop van de printer HP PhotoSmart 1315! Uw nieuwe printer drukt alles af, van kleurenfoto's van hoge kwaliteit tot uitstekende zwart/witte tekstdocumenten. **Voordat u aan de slag gaat, moet u de printer installeren. Op de installatiekaart die bij de printer is geleverd vindt u snelle en eenvoudige instructies.**

In deze handleiding wordt beschreven hoe u uw nieuwe printer moet gebruiken. De handleiding bevat een naslaggids om u bekend te maken met de printer en veel informatie over afdrukken en het oplossen van eventuele problemen. Als u de informatie die u zoekt niet in deze handleiding vindt, raadpleegt u de on line Gebruikershandleiding.

de on line gebruikers- handleiding bekijken

Opmerking: Als u de on line Gebruikershandleiding wilt bekijken, moet Adobe® Acrobat® Reader® versie 4.0 of hoger zijn geïnstalleerd. Als u niet beschikt over Acrobat Reader, wordt gevraagd of u het wilt installeren vanaf de HP PhotoSmart-cd, zodat u de on line Gebruikershandleiding kunt bekijken.

Nadat u de HP PhotoSmart-software op de computer hebt geïnstalleerd, kunt u de on line Gebruikershandleiding bekijken.

De on line Gebruikershandleiding bekijken:

- **Windows-pc:** Kies in het menu **Start** achtereenvolgens **Programma's, HP PhotoSmart, Photo Printing (Foto's afdrukken), Tools and Information (Hulpprogramma's en informatie), View printer users guides (Handleidingen bekijken)**.
- **Macintosh:** Selecteer in de map met gebruikersdocumenten uw **taal** en open daarna het bestand met de naam **hp photosmart user guide**.

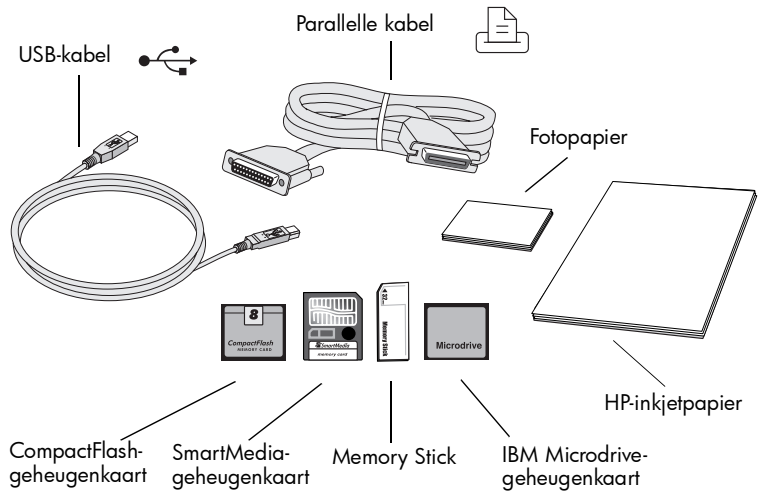
printer- functies

Met uw nieuwe HP PhotoSmart 1315 kunt u het volgende doen:

- **Foto's rechtstreeks vanuit de geheugenkaart van een digitale camera afdrukken zonder de computer te gebruiken.** Zie "foto's afdrukken via het bedieningspaneel" op pagina 28 als u wilt afdrukken vanuit een geheugenkaart.
- **Documenten van hoge kwaliteit en projecten zoals pagina's voor fotoalbums, wenskaarten, iron-on transferpapier of nieuwsbrieven afdrukken vanuit een computer.** Raadpleeg de on line Gebruikershandleiding op de cd met de HP-printersoftware als u een document of project wilt afdrukken vanuit een Windows-pc.
- **Uw favoriete foto's via e-mail naar familie en vrienden verzenden.** Zie "e-mail verzenden" op pagina 36 als u foto's via e-mail wilt verzenden.
- **Bewerkte versies van uw afbeeldingen bekijken en afdrukken via het kleuren-LCD-scherm van de printer.** Zie "creatief met uw printer" op pagina 35 als u afbeeldingen op het LCD-scherm wilt bekijken en bewerken.
- **Een diapresentatie bekijken van alle afbeeldingen op de geheugenkaart.** Raadpleeg de on line Gebruikershandleiding op de cd met HP-printersoftware als u een diapresentatie wilt bekijken van de afbeeldingen die op de geheugenkaart zijn opgeslagen.
- **Via het bedieningspaneel van de printer randen en wensen toevoegen aan de afbeeldingen die op de geheugenkaart zijn opgeslagen.** Zie "randen toevoegen aan foto's" op pagina 38 als u randen aan foto's wilt toevoegen.
- **Bestanden draadloos afdrukken vanuit een infraroodapparaat, zoals een PDA (Personal Digital Assistant), laptopcomputer of digitale camera.** Raadpleeg de on line Gebruikershandleiding op de cd met HP-printersoftware als u wilt afdrukken via infrarood.

onderdelen die u nodig hebt

Afhankelijk van de manier waarop u de printer gebruikt, hebt u de volgende onderdelen nodig:



kabels

Als u de printer op een computer wilt aansluiten, hebt u een **bidirectionele IEEE 1284-compatible parallele kabel** of een **USB-kabel** nodig. Deze kabels moet u afzonderlijk aanschaffen in de zaak waar u de printer hebt gekocht of in een winkel met computerbenodigdheden.

geheugenkaarten

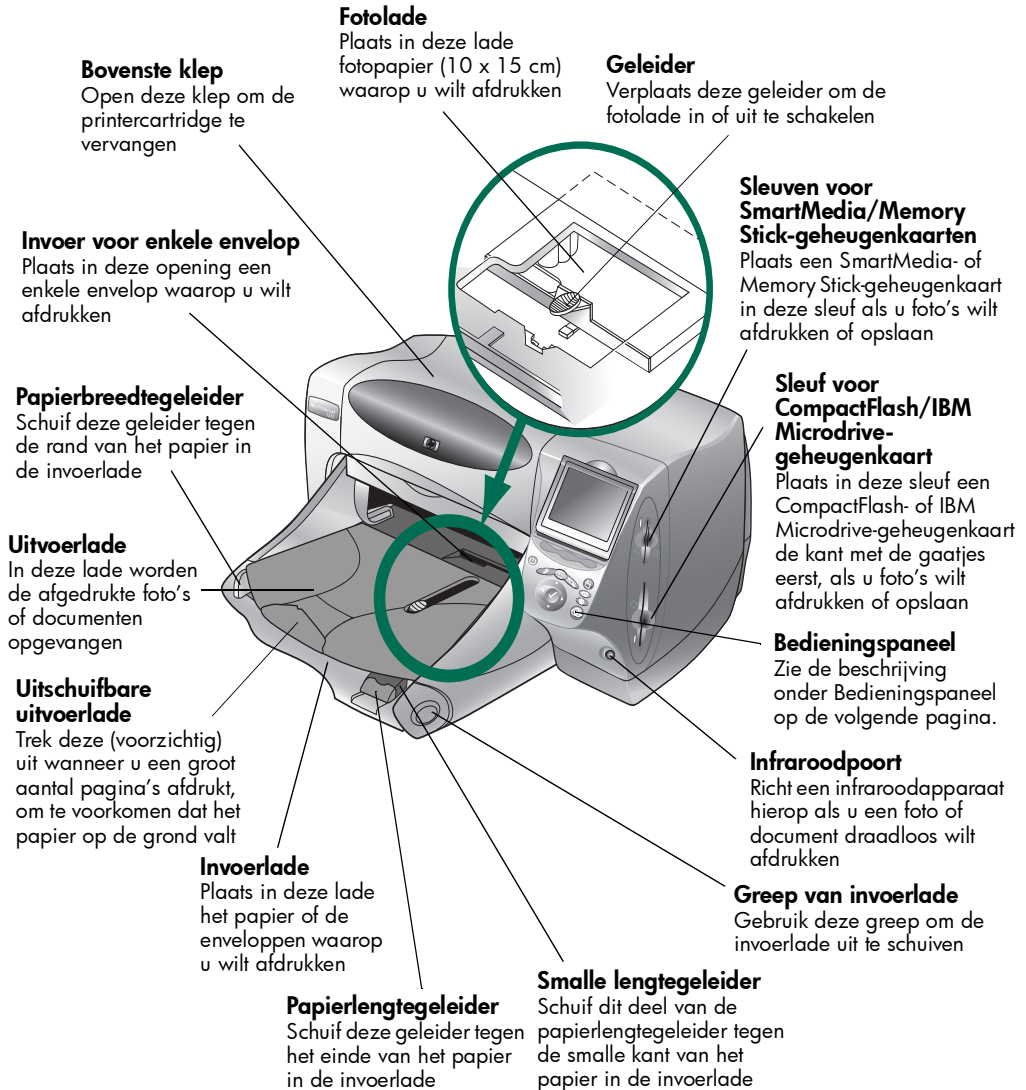
Als u de geheugenkaart van een digitale camera met de printer gebruikt, moet dit een **CompactFlash Type I of II, SmartMedia, Memory Stick** of **IBM Microdrive**-geheugenkaart zijn. De printer ondersteunt geheugenkaarten tot 528 MB. Zie "informatie over geheugenkaarten" op pagina 15 voor meer informatie. Geheugenkaarten kunt u in bijna elke winkel met computerbenodigdheden kopen.

hp-inkjetpapier

U kunt afdrukken op veel verschillende typen en formaten papier. Wij raden u aan HP-inkjetpapier te gebruiken voor de beste afdrukkwaliteit. Als u een foto afdrukt, gebruikt u HP Premium Plus-fotopapier voor het beste resultaat. HP-papier vindt u in de meeste winkels met computer- en kantoorbenodigdheden of op het Internet bij **www.hpshopping.com** (alleen in de V.S.).

Opmerking: De printer wordt geleverd met een inktcartridge met drie kleuren (HP #78) voor het afdrukken van foto's van hoge kwaliteit en een zwarte inktcartridge (HP #45) voor 600 dpi documenten van hoge kwaliteit. Nieuwe cartridges vindt u in de meeste winkels met computer- en kantoorbenodigdheden of op het Internet bij **www.hpshopping.com** (alleen in de V.S.).

printeronderdelen





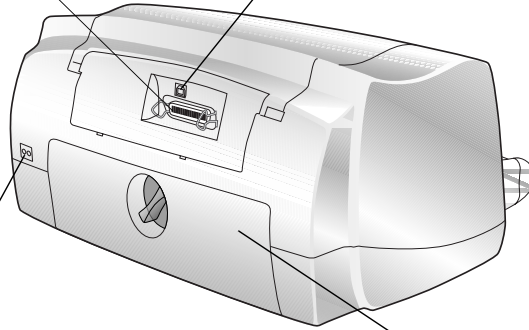
Parallele poort

Gebruik deze poort als u de printer op de computer wilt aansluiten met een parallele kabel (alleen Windows-pc)



USB-poort

Gebruik deze poort als u de printer op de computer wilt aansluiten met een USB-kabel (Windows-pc of Macintosh)



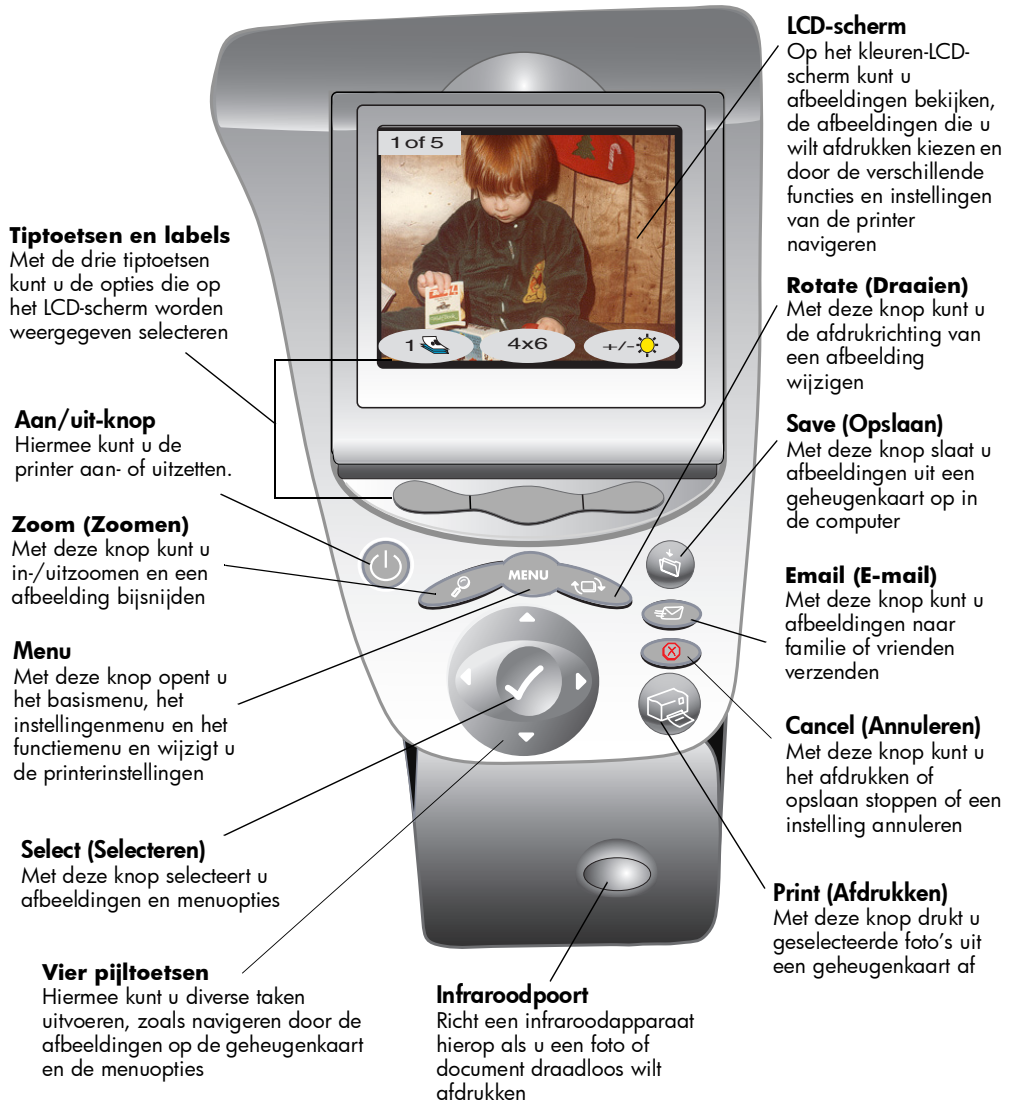
Netsnoeraansluiting

Sluit hier het meegeleverde netsnoer aan

Klep aan achterzijde

Verwijder deze klep als u een papierstoring wilt verhelpen

bedieningspaneel



Tiptoetsen en labels
Met de drie tiptoetsen kunt u de opties die op het LCD-scherm worden weergegeven selecteren

Aan/uit-knop
Hiermee kunt u de printer aan- of uitzetten.

Zoom (Zoomen)
Met deze knop kunt u in-/uitzoomen en een afbeelding bijsnijden

Menu
Met deze knop opent u het basismenu, het instellingenmenu en het functiemenu en wijzigt u de printerinstellingen

Select (Selecteren)
Met deze knop selecteert u afbeeldingen en menuopties

Vier pijltoetsen
Hiermee kunt u diverse taken uitvoeren, zoals navigeren door de afbeeldingen op de geheugenkaart en de menuopties

Infraroodpoort
Richt een infraroodapparaat hierop als u een foto of document draadloos wilt afdrucken

LCD-scherm
Op het kleuren-LCD-scherm kunt u afbeeldingen bekijken, de afbeeldingen die u wilt afdrucken kiezen en door de verschillende functies en instellingen van de printer navigeren

Rotate (Draaien)
Met deze knop kunt u de afdrukrichting van een afbeelding wijzigen

Save (Opslaan)
Met deze knop slaat u afbeeldingen uit een geheugenkaart op in de computer

Email (E-mail)
Met deze knop kunt u afbeeldingen naar familie of vrienden verzenden

Cancel (Annuleren)
Met deze knop kunt u het afdrucken of opslaan stoppen of een instelling annuleren

Print (Afdrukken)
Met deze knop drukt u geselecteerde foto's uit een geheugenkaart af

basisinformatie over de printer

2

papier laden

U kunt afdrucken op veel verschillende typen en formaten papier. Wij raden u aan HP-inkjetpapier te gebruiken voor de beste afdrukkwaliteit. Als u bijvoorbeeld een foto afdruckt, gebruikt u HP Premium Plus-fotopapier voor het beste resultaat.

Opmerking: Als u HP-inkjetpapier gebruikt, moet er aan denken het papiertype in te stellen in het dialoogvenster met printereigenschappen.

Een lijst met het beschikbare HP-inkjetpapier vindt u op het web bij www.hpprintcenter.com. HP-papier vindt u in de meeste winkels met computer- en kantoorbenodigdheden of op het web bij www.hpshopping.com alleen in de V.S.

U kunt het volgende laden:

- Een stapel papier in de invoerlade
- Een stapel fotopapier (10 x 15 cm) in de fotolade
- Een enkele envelop
- Een stapel enveloppen

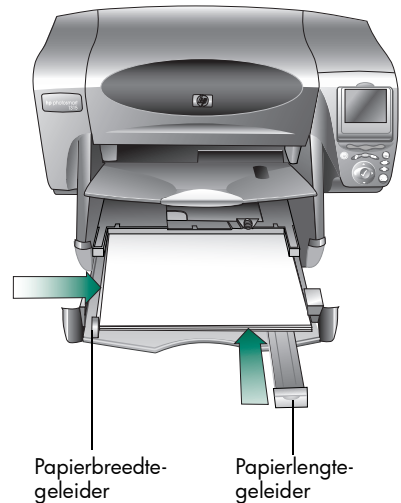
Raadpleeg de on line Gebruikershandleiding voor informatie over het laden van enveloppen, indexkaarten en andere kleine afdruckmaterialen.

papier laden in de invoer- lade

U kunt veel verschillende typen papier laden in de invoerlade, inclusief gewoon papier, HP-fotopapier en HP Premium inkjettransparanten.

Papier laden in de invoerlade:

- 1 Til de uitvoerlade omhoog.
- 2 Trek de invoerlade eruit met de grepen aan de zijkant van de lade.
- 3 Trek de papierlengtegeleider uit de invoerlade en schuif de papierbreedtegeleider zover mogelijk naar links.
- 4 Plaats een stapel papier in de invoerlade.



- Plaats het papier met de **te bedruken kant omlaag**. De onderkant van het papier wordt bedrukt en het afgedrukte document wordt met de bedrukte kant naar boven in de uitvoerlade geplaatst.
 - Laad het papier altijd met de lange kant van het papier langs de lange kant van de invoerlade.
 - Gebruik niet te veel of te weinig papier. Wanneer er slechts een of twee vellen in de invoerlade liggen, is het voor de printer soms moeilijk een vel te "pakken". Controleer of de stapel meerdere vellen bevat, maar niet hoger is dan de bovenkant van de papierlengtegeleider.
 - Gebruik slechts een papiertype en -formaat tegelijk. Plaats geen verschillende papiertypen of -formaten tegelijk in de invoerlade.
- 5 Schuif de geleider (zichtbaar door een sleuf in de uitvoerlade) zo ver mogelijk naar u toe. Zo wordt de fotolade uitgeschakeld.
 - 6 Schuif de papierlengte- en breedtegeleider tegen de randen van het papier, zonder het papier te buigen. Zo wordt het papier recht in de printer ingevoerd.
 - 7 Schuif de invoerlade terug op zijn plaats en laat de uitvoerlade zakken.

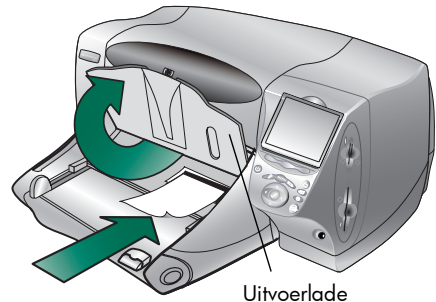
fotopapier laden in de fotolade

U kunt afdrukken op fotopapier van 10 x 15 cm. Plaats niet meer dan 20 vellen in de fotolade.

Wanneer u de fotolade gebruikt, kunt u papier in de invoerlade laten liggen. Als het papier in de fotolade op is, gebruikt de printer het papier uit de invoerlade.

Fotopapier laden in de fotolade:

- 1 Schuif de geleider (zichtbaar door een sleuf in de uitvoerlade) zo ver mogelijk naar u toe. Zo wordt de fotolade uitgeschakeld.
- 2 Til de uitvoerlade omhoog.
- 3 Plaats het papier in de fotolade met de **te bedrukte kant omlaag**. Als u geperforeerd papier gebruikt, plaatst u het papier zodanig dat de niet geperforeerde kant als eerste in de printer schuift. De onderkant van het papier wordt bedrukt en het afgedrukte document wordt met de bedrukte kant naar boven in de uitvoerlade geplaatst.
- 4 Laat de uitvoerlade weer in de oorspronkelijke positie zakken.
- 5 Schuif de geleider van u vandaan (naar de binnenkant van de printer) tegen de rand van het papier. Zo wordt de fotolade ingeschakeld.



Opmerking: Wanneer u de fotolade niet meer nodig hebt, schakelt u deze uit zodat het papier in de invoerlade wordt gebruikt.

de printer cartridges installeren of verwijderen

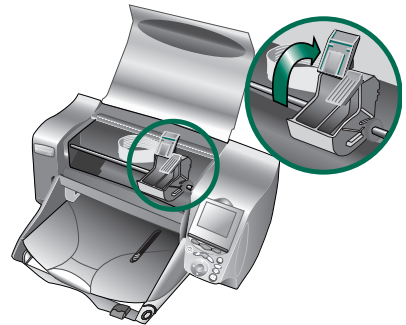
Voor de beste prestaties van de printer, gebruikt u alleen echte HP-benodigdheden, zoals echte HP-printer cartridges.

Als u de printer cartridges optimaal wilt benutten, trekt u de stekker van de printer pas uit het stopcontact of schakelt u de netstroom pas uit (bijvoorbeeld via een snoercentrale), als de **Aan/uit-indicator** niet meer brandt..

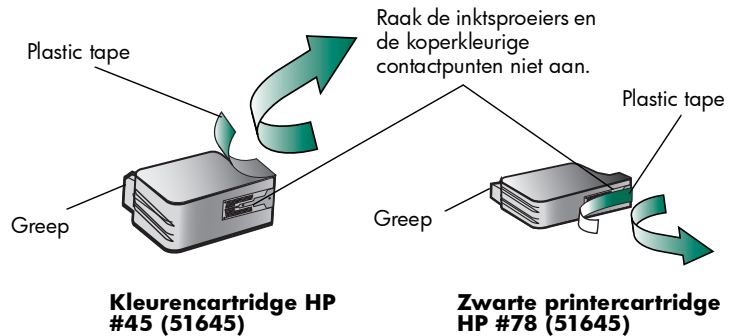
Let op: Controleer of u de juiste printer cartridges gebruikt. Gebruik een zwarte printer cartridge HP #45 (51645) en een kleuren cartridge HP #78 (C6578). Vul de printer cartridges niet zelf opnieuw. Schade die ontstaat door het aanpassen of opnieuw vullen van HP-printer cartridges, valt expliciet niet onder de garantie van HP.

Printer cartridges vervangen of installeren:

- 1 Druk op het bedieningspaneel van de printer op de **Aan/uit-knop** om de printer aan te zetten.
- 2 Open de bovenste klep. The printer cartridgehouder beweegt naar het midden van de printer.
- 3 Trek het klemmetje op de houder van de printer cartridge die u wilt vervangen of installeren omhoog.
- 4 Als u een printer cartridge vervangt, pakt u de oude printer cartridge eruit en ruimt u deze op.
- 5 **Verwijder de plastic tape** van de nieuwe printer cartridge:
 - Neem de printer cartridge uit de verpakking.
 - Pak het uiteinde vast en trek het plastic tape er af.



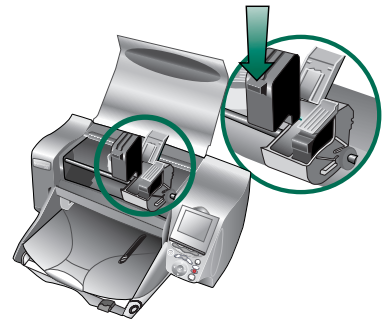
Zorg ervoor dat u alleen het doorzichtige tape van de sproeiers verwijdert en de koperkleurige contactpunten niet aanraakt.



Opmerking: Raak de inksproeiers en de koperkleurige contactpunten NIET aan. Als u deze onderdelen aanraakt, kunt u de printer cartridge beschadigen.

6 De printer cartridge plaatsen:

- Houd de greep van de cartridge vast en plaats de printer cartridge, met de koperkleurige zijde eerst, **voorzichtig** in de houder. Zorg ervoor dat de koperkleurige contactpunten van de cartridge de contactpenen van de printer niet beschadigen.
- Sluit het klemmetje op de houder om de printer cartridge te vergrendelen.



7 Sluit de bovenste klep.

- 8 Als u nog geen gewoon papier in de invoerlade hebt geplaatst, doet u dat wanneer dat op het LCD-scherm wordt aangegeven. Zie "papier laden" op pagina 9 voor meer informatie.

- 9 Druk op het bedieningspaneel van de printer op de tiptoets **Rechts** om **OK** te selecteren. Er wordt een kalibratiepagina afgedrukt om de printercartridges en hun uitlijning te controleren.



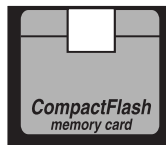
Geslaagde kalibratiepagina

informatie over geheugenkaarten

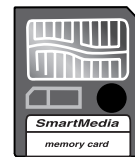
Als in uw digitale camera afbeeldingen op een geheugenkaart worden opgeslagen, kunt u de geheugenkaart in de printer plaatsen om uw foto's af te drukken, op te slaan of via e-mail te verzenden. De stappen die u moet uitvoeren, worden aangegeven door de printer.

Zie "afdrukken via het bedieningspaneel van de printer" op pagina 25 voor meer informatie over het afdrukken van bestanden vanuit een geheugenkaart.

ondersteunde typen geheugenkaarten



CompactFlash Type I & II



SmartMedia



Memory Stick



IBM Microdrive

De printer kan **CompactFlash Association (CFA) Type I & II**, **SmartMedia**, **Memory Stick** en **IBM Microdrive**-geheugenkaarten tot 528 MB lezen. Deze kaarten worden geproduceerd door diverse leveranciers en zijn beschikbaar met diverse opslagcapaciteiten. U kunt geheugenkaarten kopen op de zaak waar u uw digitale camera hebt gekocht en in de meeste winkels met computerbenodigdheden.

Let op: Als u een ander type geheugenkaart gebruikt, kan de geheugenkaart en/of de printer beschadigd raken.

Als uw digitale camera meerdere bestandstypen ondersteunt, kunt u foto's waarschijnlijk ook opslaan met bestandsindelingen zoals JPEG, niet-gecomprimeerde TIFF, FlashPix en RAW. JPEG-bestanden en niet-gecomprimeerde TIFF-bestanden kunt u rechtstreeks vanuit de geheugenkaart afdrukken en elk bestandstype kunt u in de computer opslaan en van daaruit afdrukken. Zie "specificaties" op pagina 68 voor informatie over ondersteunde bestandsindelingen.

een geheugen- kaart plaatsen

Wanneer u foto's hebt genomen met uw digitale camera, kunt u deze onmiddellijk afdrukken of rechtstreeks in de computer opslaan via de printer. Zorg ervoor dat de printer AAN staat, voordat u een geheugenkaart plaatst.

Opmerking: De printer kan slechts één sleuf voor een geheugenkaart tegelijkertijd gebruiken.

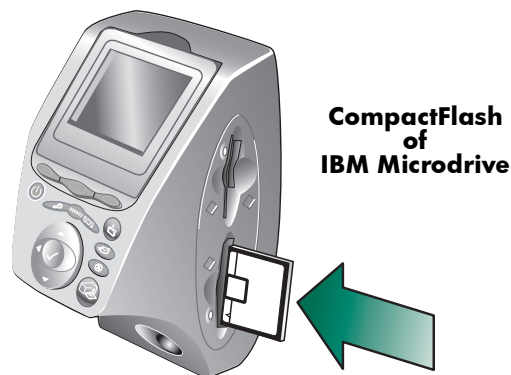
Wanneer de geheugenkaart goed is geplaatst, brandt het lampje van de sleuf en wordt op het LCD-scherm de eerste foto op de geheugenkaart weergegeven.

Let op: **Trek de geheugenkaart niet uit de sleuf terwijl het lampje knippert. Wanneer u een geheugenkaart verwijdert terwijl deze wordt gebruikt, kunnen de printer, de geheugenkaart of de gegevens op de geheugenkaart beschadigd raken.**

Een CompactFlash- of IBM Microdrive-geheugenkaart plaatsen:

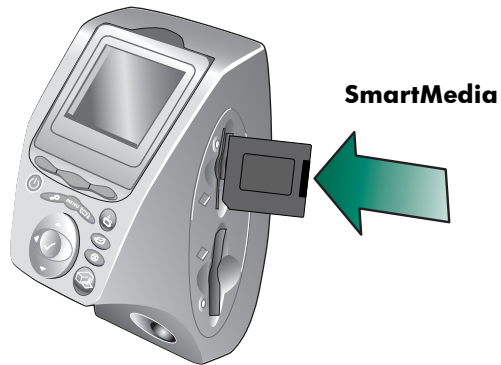
- Plaats de geheugenkaart in de **onderste** kaartsleuf, waarbij de voorkant van de kaart naar u toe is gekeerd en de kant met de gaatjes het eerst in de printer schuift.

Let op: **Als u de kant met de gaatjes niet als eerste in de printer schuift, kunt u de geheugenkaart en/of de printer beschadigen.**



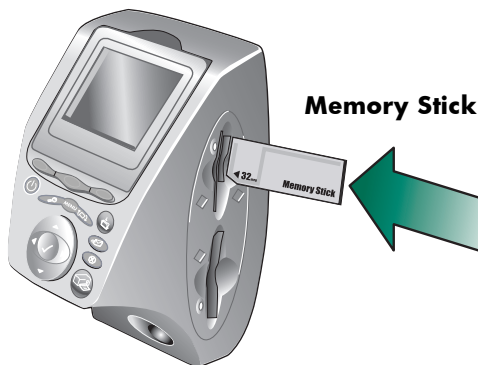
Een SmartMedia-geheugenkaart plaatsen:

- Plaats de geheugenkaart in een van de **bovenste** kaartsleuven, waarbij de voorkant van de kaart (de zwarte kant) naar u toe is gekeerd en de bovenkant van de kaart als eerste in de printer schuift.



Een Memory Stick plaatsen:

- Plaats de Memory Stick in een van de **bovenste** kaartsleuven, waarbij de achterkant van de kaart (de kant met de metalen contactpunten) van u af is gekeerd en het einde met de metalen contactpunten als eerste in de printer schuift.



De indicator-lampjes

Aan/uit-indicator

Aan (groen)

De printer staat aan

Knippert (groen)

De printer is bezig (bijvoorbeeld met afdrukken of opslaan)

Knippert (oranje)

Er is een probleem met de printer

Uit

De printer staat uit



Lampje (groen) van sleuf voor SmartMedia/Memory Stick-geheugenkaart

Aan

De geheugenkaart is op de juiste manier in de sleuf geplaatst

Knippert

Er worden gegevens verzonden of ontvangen van de geheugenkaart naar de printer of de computer

Uit

Er is geen geheugenkaart geplaatst

Lampje (groen) van sleuf voor CompactFlash/IBM Microdrive-geheugenkaart

Aan

De geheugenkaart is op de juiste manier in de sleuf geplaatst

Knippert

Er worden gegevens verzonden of ontvangen van de geheugenkaart naar de printer of de computer

Uit

Er is geen geheugenkaart geplaatst

Let op:

Trek de geheugenkaart niet uit de sleuf terwijl het lampje knippert. Wanneer u een geheugenkaart verwijdert terwijl deze wordt gebruikt, kunnen de printer, de geheugenkaart of de gegevens op de geheugenkaart beschadigd raken.

informatie over het LCD-scherm

De printer wordt geleverd met een kleuren-LCD-scherm waarop u uw foto's snel en gemakkelijk kunt bekijken en afdrukken wanneer er een geheugenkaart is geplaatst. U kunt maximaal 2000 afbeeldingen met de printer bekijken, maar de capaciteit van de geheugenkaart bepaalt hoeveel afbeeldingen op de kaart kunnen worden opgeslagen.

Opmerking: U kunt geen andere bestanden dan fotobestanden bekijken op het LCD-scherm.

Het LCD-scherm heeft een schermbeveiliging die automatisch wordt geactiveerd wanneer er een geheugenkaart is geplaatst en de printer acht minuten niet is gebruikt. De schermbeveiliging geeft een miniatuurweergave van een willekeurige afbeelding weer op het LCD-scherm en na ongeveer twee minuten verdwijnt de afbeelding en wordt het scherm leeg.

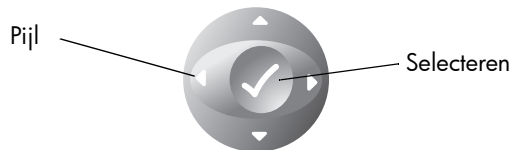
U kunt het LCD-scherm van de printer draaien over een hoek van 90 graden.

de stand van het LCD-scherm bepalen

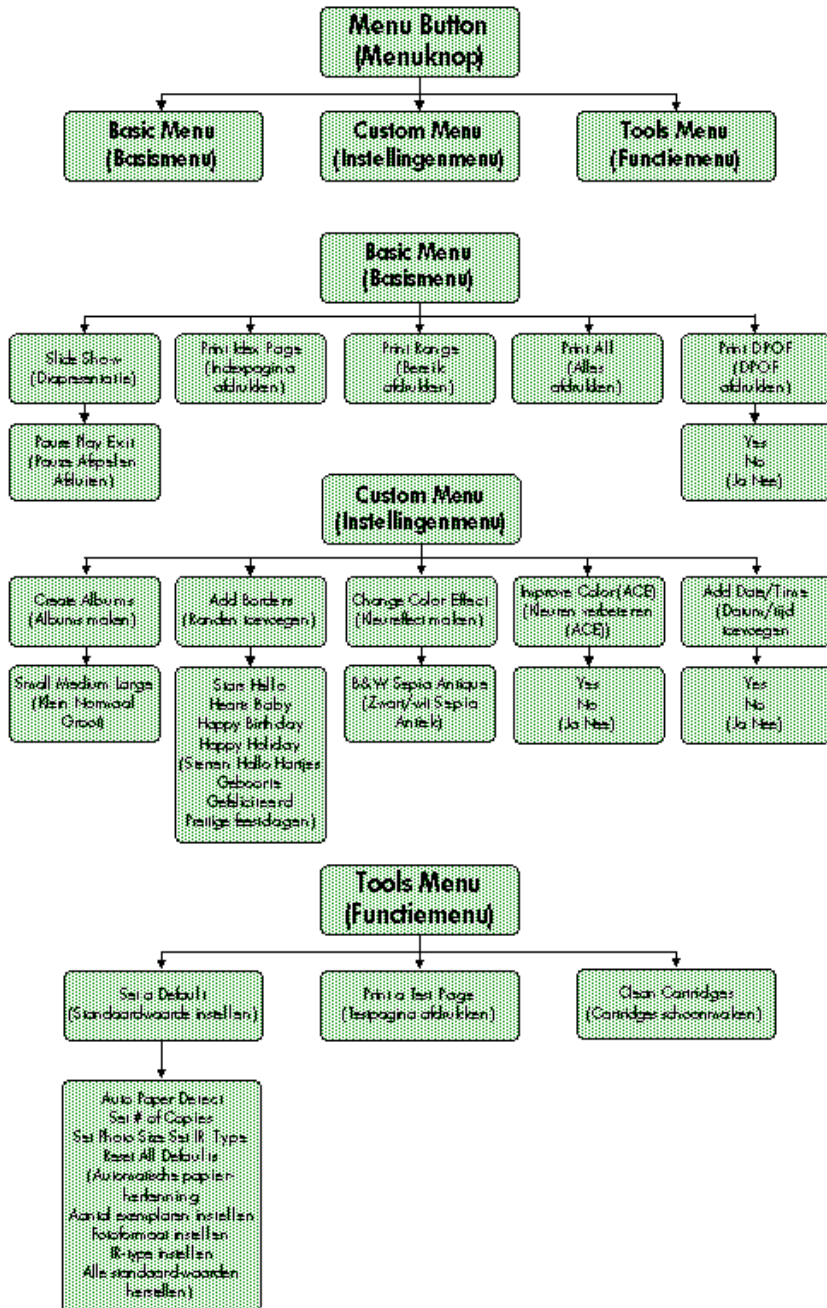


de selectieknop gebruiken

Gebruik de pijltoetsen **Omhoog**, **Omlaag**, **Links** en **Rechts** om te bladeren door de afbeeldingen die op de geheugenkaart zijn opgeslagen en door de menuopties. Met de knop **Select (Selecteren)** kiest u afbeeldingen en menuopties. De afbeelding die u wilt selecteren, moet worden weergegeven op het LCD-scherm en de menuoptie die u wilt selecteren, moet zijn gemarkeerd. Wanneer een afbeelding is geselecteerd, wordt rechtsboven in de afbeelding op het LCD-scherm een vinkje weergegeven.



menu-structuur



de printerinstellingen aanpassen

Op het bedieningspaneel van de printer kunt u de printerinstellingen aanpassen, zoals het aantal exemplaren, het formaat van de afbeelding, de datum- en tijdaanduiding, de papierherkenning en de fabrieksinstellingen. Zie "menu-structuur" op pagina 20 voor een lijst met menuopties.

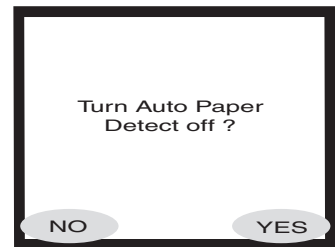
De wijzigingen die u aanbrengt hebben alleen invloed op de afdruktaken die u op het bedieningspaneel van de printer maakt, niet op afdruktaken die u vanuit de computer verzendt.

de papierherkenning instellen

Opmerking: Standaard herkent de printer automatisch het formaat en het type van het papier dat in de printer is geladen. U kunt de automatisch herkende waarden overschrijven door handmatig het papierformaat in te stellen.

de papierherkenning wijzigen:

- 1 Druk op de toets **Menu**.
- 2 Druk op de tiptoets **Rechts** om het **functiemenu** te openen.
- 3 Druk op de pijl **Omlaag** om **Set a Default (Standaardwaarde instellen)** te markeren.
- 4 Druk op de knop **Select (Selecteren)**.
- 5 Druk op de pijl **Omlaag** om **Auto Paper Detect (Automatische papierherkenning)** te markeren.
- 6 Druk op de knop **Select (Selecteren)**.
- 7 Druk op de juiste tiptoets om **Yes (Ja)** of **No (Nee)** te selecteren.

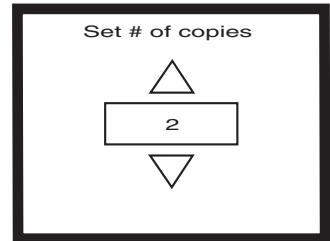


het aantal exemplaren instellen

U kunt per afdruktaak maximaal 99 exemplaren van een foto afdrukken.

Het aantal af te drukken exemplaren selecteren:

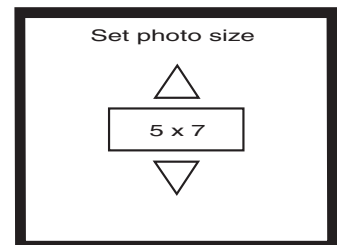
- 1 Druk op de toets **Menu**.
- 2 Druk op de tiptoets **Rechts** om het **functiemenu** te openen.
- 3 Druk op de pijl **Omlaag** om **Set a Default (Standaardwaarde instellen)** te markeren.
- 4 Druk op de knop **Select (Selecteren)**.
- 5 Druk op de pijl **Omlaag** om **Set # of copies (Aantal exemplaren instellen)** te markeren.
- 6 Druk op de knop **Select (Selecteren)**.
- 7 Druk op de pijl **Omhoog** of **Omlaag** om het aantal exemplaren te verhogen of te verlagen.
- 8 Druk op de knop **Select (Selecteren)**.



Door het instellen van het fotoformaat bepaalt u hoe groot of klein de foto op het papier wordt afgedrukt.

Het fotoformaat instellen:

- 1 Druk op de toets **Menu**.
- 2 Druk op de tiptoets **Rechts** om het **functiemenu** te openen.
- 3 Druk op de pijl **Omlaag** om **Set a Default (Standaardwaarde instellen)** te markeren.
- 4 Druk op de knop **Select (Selecteren)**.
- 5 Druk op de pijl **Omlaag** om **Set Photo Size (Fotoformaat instellen)** te markeren.
- 6 Druk op de knop **Select (Selecteren)**.
- 7 Navigeer met de pijltoeten **Omhoog** of **Omlaag** door de selecties en druk op de knop **Select (Selecteren)** wanneer het gewenste formaat op het LCD-scherm wordt weergegeven.



het fotoformaat instellen

de selectie van een afbeelding ongedaan maken

Als u op het bedieningspaneel van de printer de afbeeldingen kiest die u wilt afdrukken of opslaan, kunt u de selectie van een of meer geselecteerde afbeeldingen ongedaan maken zonder de hele selectie ongedaan te maken.

De selectie van een afbeelding ongedaan maken:

- 1 Druk op de pijl **Rechts** of **Links** totdat de afbeelding die u niet meer wilt selecteren op het LCD-scherm wordt weergegeven.
- 2 Druk op de knop **Select (Selecteren)**. Het vinkje in de rechterbovenhoek van het LCD-scherm verdwijnt om aan te geven dat de afbeelding niet meer is geselecteerd.
- 3 Herhaal stap 1 en 2 als u de selectie van meerdere afbeeldingen ongedaan wilt maken.

informatie over de geavanceerde functies van de printer

De printer HP PhotoSmart 1315 beschikt over een groot aantal geavanceerde functies die het werken met foto's leuk en eenvoudig maken. U kunt deze functies activeren via het bedieningspaneel van de printer of vanuit de printersoftware.

Meer informatie over de geavanceerde functies:

- Zie "creatief met uw printer" op pagina 35.
- Zie de on line Gebruikershandleiding op de cd met printersoftware voor meer informatie over afdrukken en opslaan met een Windows-pc of een Macintosh.

afdrukken via het bedieningspaneel van de printer

3

Met de printer HP PhotoSmart 1315 kunt u rechtstreeks afdrukken vanuit een geheugenkaart of via infrarood zonder dat de printer aan een computer is gekoppeld. Met de printer kunt u ook foto's vanuit een geheugenkaart opslaan op uw computer. Zie de on line Gebruikershandleiding op de cd met printersoftware voor informatie over het opslaan van foto's op een Windows-pc of een Macintosh.

Omdat de printer een optische sensor heeft voor het herkennen van het papierformaat en -type en automatisch de ideale afdrukmodus selecteert voor de meest populaire afdrukmaterialen, krijgt u automatisch uitstekende afdrukresultaten. Als u de automatisch papierherkenning wilt overschrijven, kunt u handmatig het papierformaat en -type instellen. Als u foto's wilt afdrukken op fotopapier (10 x 15 cm) vanuit de fotolade, controleert u of de fotolade is ingeschakeld. Zie "fotopapier laden in de fotolade" op pagina 11.



kiezen welke afbeeldingen u wilt afdrukken

De afbeeldingen die u wilt afdrukken kunt u op de volgende manieren kiezen:

- Op het kleuren-LCD-scherm van de printer waarop u miniatuurweergaven van de afbeeldingen kunt bekijken
- Op een indexpagina waarop alle afbeeldingen zijn afgedrukt die op de geheugenkaart zijn opgeslagen.

afbeeldingen bekijken op het kleuren- LCD-scherm

De printer beschikt over een kleuren-LCD-scherm waarop u de afbeeldingen kunt bekijken die op de geheugenkaart zijn opgeslagen.

Afbeeldingen bekijken op het LCD-scherm:

- 1 Plaats een geheugenkaart in de printer.
- 2 Druk op de pijl **Rechts** of **Links** om door de afbeeldingen te bladeren.

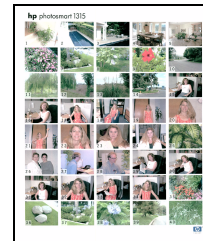


een indexpagina met foto's afdrukken

Op een indexpagina worden miniatuurweergaven afgedrukt van alle afbeeldingen in de volgorde waarin ze op de geheugenkaart zijn opgeslagen. De indexpagina kan meerdere pagina's lang zijn, afhankelijk van het aantal afbeeldingen dat op de geheugenkaart is opgeslagen. Het indexnummer wordt weergegeven in de linkerbenedenhoek van elke miniatuurweergave. De printer wijzigt de afdrukrichting van de afbeeldingen om zoveel mogelijk afbeeldingen af te drukken op elke pagina van de index.



Indexnummer



Indexpagina

Aan de hand van de indexnummers kunt u kiezen welke afbeeldingen u wilt afdrukken. De indexnummers kunnen anders zijn dan de nummers van de afbeeldingen in de digitale camera. Als u afbeeldingen aan de geheugenkaart toevoegt of eruit verwijdert, drukt u de indexpagina opnieuw af, zodat u de nieuwe indexnummers kunt zien.

Een indexpagina met foto's afdrukken:

- 1 Plaats een geheugenkaart in de printer.
- 2 Druk op de toets **Menu**.
- 3 Druk op de tiptoets **Links** om het **basismenu** te openen.
- 4 Druk op de pijl **Omlaag** om **Print Index Page (Indexpagina afdrukken)** te markeren.
- 5 Druk op de knop **Select (Selecteren)**.

De indexpagina wordt automatisch afgedrukt.

foto's afdrukken via het bedieningspaneel

Als u foto's wilt afdrukken vanuit een geheugenkaart, plaatst u de geheugenkaart in de printer, selecteert u de gewenste afbeeldingen en drukt u op de knop **Print (Afdrukken)**. U kunt het volgende afdrukken:

- Een of meerdere foto's
- Meerdere exemplaren van geselecteerde foto's
- Een aaneengesloten bereik van foto's, bijvoorbeeld de foto's 1 t/m 10
- Alle afbeeldingen op de geheugenkaart.
- Foto's met verschillende formaten.
- Foto's uit een DPOF-bestand (Digital Print Order Format).

Als u de foto's wilt afdrukken op fotopapier, controleert u of de fotolade fotopapier bevat en of de lade is ingeschakeld of dat de invoerlade fotopapier bevat. Zie "papier laden" op pagina 9.

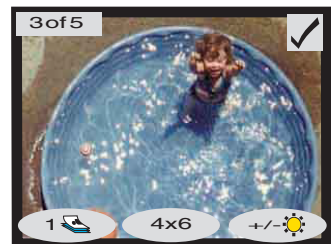
een of meer foto's afdrukken

Wanneer u meerdere afbeeldingen selecteert om af te drukken, worden de afbeeldingen automatisch zodanig op de pagina geplaatst dat er zoveel mogelijk op elk vel papier passen. Om papier te sparen, kunnen sommige foto's 90 graden worden gedraaid (niet alle foto's worden altijd recht op afgedrukt), de volgorde waarin u de afbeeldingen hebt geselecteerd wordt genegeerd en de foto's worden van groot naar klein afgedrukt. De pagina's met foto's van verschillende formaten worden als laatste afgedrukt.

Zie "pagina's van fotoalbums afdrukken" op pagina 40 als u foto's wilt afdrukken met een aangepaste lay-out en de door u geselecteerde afdrukrichting.

Een of meer foto's afdrukken:

- 1 Plaats een geheugenkaart in de printer.
- 2 Druk op de pijl **Rechts** of **Links** totdat de afbeelding die u wilt afdrukken op het LCD-scherf wordt weergegeven.



- 3 Druk op de knop **Select (Selecteren)**. Wanneer een afbeelding is geselecteerd, wordt rechtsboven in de afbeelding op het LCD-scherm een vinkje weergegeven.
- 4 Als u meerdere afbeeldingen wilt selecteren, drukt u opnieuw op de pijl **Rechts** of **Links** totdat op het LCD-scherm de volgende foto die u wilt afdrukken wordt weergegeven en drukt u daarna op de knop **Select (Selecteren)**. Herhaal deze stap als u nog meer afbeeldingen wilt selecteren.

Tip: Met de printer kunt u maximal 2000 afbeeldingen selecteren, hoewel de capaciteit van de geheugenkaart bepaalt hoeveel afbeeldingen op de kaart kunnen worden opgeslagen.
- 5 Wanneer u alle afbeeldingen die u wilt afdrukken hebt geselecteerd, drukt u op de knop **Print (Afdrukken)**.

U kunt meerdere exemplaren van een geselecteerde foto afdrukken.

Meerdere exemplaren van een foto afdrukken:

- 1 Plaats een geheugenkaart in de printer.
- 2 Druk op de pijl **Rechts** of **Links** totdat de afbeelding die u wilt afdrukken op het LCD-scherm wordt weergegeven.
- 3 Druk een keer op de tiptoets **Links** voor twee exemplaren, twee keer voor drie exemplaren, enzovoort, totdat het gewenste aantal op het LCD-scherm wordt weergegeven.
- 4 Druk op de knop **Select (Selecteren)**.

Opmerking: Met de printer kunt u voor elke afbeelding op de geheugenkaart een verschillend aantal exemplaren afdrukken.

- 5 Druk op de knop **Print (Afdrukken)**.

meerdere exemplaren van een foto afdrukken



een aaneengesloten bereik van foto's afdrukken

U kunt een aaneengesloten bereik afdrukken van foto's die op de geheugenkaart zijn opgeslagen.

Een aaneengesloten bereik van afbeeldingen afdrukken:

1 Plaats een geheugenkaart in de printer.

2 Druk op de knop **Menu**.

3 Druk op de tiptoets **Links** om het **basismenu** te openen.

4 Druk op de pijl **Omlaag** om **Print range (Bereik afdrukken)** te markeren.

5 Druk op de knop **Select (Selecteren)**.

6 Druk op de pijl **Rechts** of **Links** totdat de eerste afbeelding die u wilt afdrukken links op het LCD-scherm wordt weergegeven.

7 Druk op de knop **Select (Selecteren)** om de geselecteerde afbeelding in te stellen als het begin van het bereik dat u wilt afdrukken.

De witte pijlen worden verplaatst naar de rechterkant van het LCD-scherm en u wordt gevraagd het einde van het bereik te selecteren.

8 Druk op de pijl **Rechts** of **Links** totdat de laatste afbeelding die u wilt afdrukken op het LCD-scherm wordt weergegeven.

9 Druk op de knop **Select (Selecteren)** om de geselecteerde afbeelding in te stellen als het einde van het bereik dat u wilt afdrukken.

Het bereik van foto's wordt op het LCD-scherm weergegeven.

10 Wijzig het aantal exemplaren, het formaat en de helderheid van de geselecteerde afbeeldingen.

11 Druk op de knop **Print (Afdrukken)**.

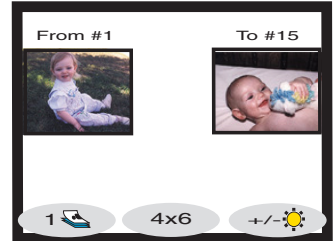


alle foto's afdrukken

U kunt alle foto's op de geheugenkaart afdrukken.

Alle foto's op de geheugenkaart afdrukken:

- 1 Plaats een geheugenkaart in de printer.
- 2 Druk op de knop **Menu**.
- 3 Druk op de tiptoets **Links** om het **basismenu** te openen.
- 4 Druk op de pijl **Omlaag** om **Print all (Alles afdrukken)** te markeren.
- 5 Druk op de knop **Select (Selecteren)**. Alle afbeeldingen zijn geselecteerd.
- 6 Wijzig het aantal exemplaren, het formaat en de helderheid van de geselecteerde afbeeldingen.
- 7 Druk op de knop **Print (Afdrukken)**.



foto's met verschillende formaten afdrukken

U kunt foto's afdrukken met verschillende formaten. U kunt elke afbeelding die op een geheugenkaart is opgeslagen met een ander formaat afdrukken.

Foto's met verschillende formaten afdrukken:

- 1 Plaats een geheugenkaart in de printer.
- 2 Druk op de pijl **Rechts** of **Links** totdat de afbeelding die u wilt afdrukken op het LCD-scherm wordt weergegeven.
- 3 Druk op de tiptoets **Midden** om het fotoformaat te wijzigen. Onder de foto op het LCD-scherm wordt een ander formaat weergegeven.
- 4 Wanneer het gewenste formaat onder de foto wordt weergegeven, drukt u op de knop **Select (Selecteren)**.
- 5 Selecteer de overige foto's en formaten.
- 6 Druk op de knop **Print (Afdrukken)**.



afdrukken vanuit een DPOF-bestand

DPOF-bestanden zijn bestanden die u maakt met een digitale camera. DPOF-bestanden worden opgeslagen op de geheugenkaart en bevatten informatie zoals welke afbeeldingen zijn geselecteerd en hoeveel exemplaren van elke afbeelding moeten worden afgedrukt of opgeslagen. De printer kan een DPOF-bestand uit de geheugenkaart lezen, zodat u niet opnieuw op de printer de afbeeldingen hoeft te selecteren die u wilt afdrukken of opslaan. Raadpleeg de documentatie van uw digitale camera om te zien of deze DPOF-bestanden ondersteunt.

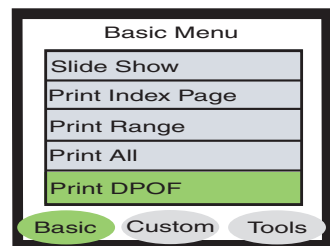
Afdrukken vanuit een DPOF-bestand:

- 1 Selecteer de afbeeldingen die u wilt afdrukken door een DPOF-bestand te maken met de digitale camera. Welke instellingen u kunt opgeven (zoals het aantal exemplaren), is afhankelijk van de camera. Raadpleeg de documentatie van de digitale camera voor informatie over het maken van een DPOF-bestand.
- 2 Plaats de geheugenkaart met het DPOF-bestand in de printer. De printer herkent automatisch het DPOF-bestand op de geheugenkaart en op het LCD-scherm wordt het bericht "Print the DPOF photos?" ("DPOF-foto's afdrukken?") weergegeven.
- 3 Druk op de juiste tiptoets:
 - Als u **Yes (Ja)** selecteert, gebeurt het afdrukken automatisch. Alle geselecteerde afbeeldingen worden standaard afgedrukt met het formaat 10 x 15 cm.
 - Als u **No (Nee)** selecteert, keert het LCD-scherm terug naar de standaardstatus en wordt de eerste foto die op de geheugenkaart is opgeslagen weergegeven. U kunt het DPOF-bestand later opnieuw openen vanuit het **basismenu**.



Een DPOF-bestand afdrukken vanuit het basismenu:

- 1 Zorg ervoor dat er een geheugenkaart met een DPOF-bestand in de printer is geplaatst.
- 2 Druk op de knop **Menu**.
- 3 Druk op de tiptoets **Links** om het **basismenu** te openen.
- 4 Druk op de pijl **Omlaag** om **Print DPOF (DPOF afdrukken)** te markeren.
- 5 Druk op de knop **Select (Selecteren)**.



bestanden afdrukken door middel van infrarood (IR)

een testpagina afdrukken

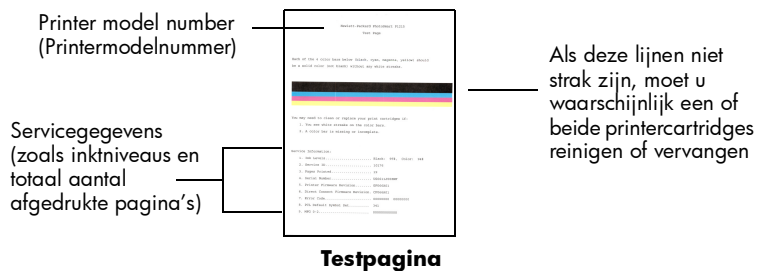
Raadpleeg de on line Gebruikershandleiding op de cd met printersoftware voor informatie over het afdrukken van bestanden door middel van infrarood (IR).

U kunt een testpagina afdrukken om te printer cartridges te controleren en om te controleren of het papier op de juiste manier is geladen.

Een testpagina afdrukken:

- 1 Zorg ervoor dat de invoerlade gewoon papier bevat. Zie "papier laden" op pagina 9.
- 2 Druk op de toets **Menu**.
- 3 Druk op de tiptoets **Rechts** om het **functiemenu** te openen.
- 4 Druk op de pijl **Omlaag** om **Print a Test Page (Testpagina afdrukken)** te markeren.
- 5 Druk op de knop **Select (Selecteren)**.

Er wordt een testpagina afgedrukt.

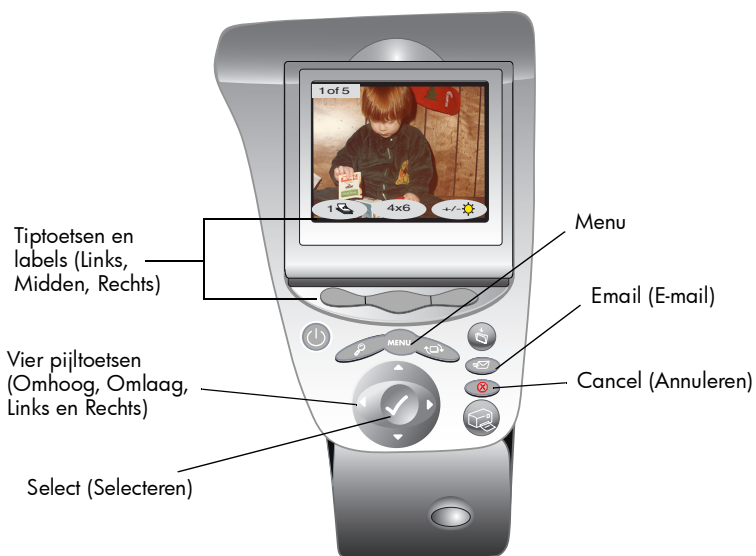


creatief met uw printer

4

Met de printer HP PhotoSmart 1315 wordt werken met foto's leuk en eenvoudig, met of zonder gebruik van uw computer. Uw familie en vrienden zullen genieten van de persoonlijke en unieke fotoalbums die u voor hen maakt. Snijd een foto bij of wijzig de kleuren van uw favoriete foto. Maak zwart/wit foto's van kleurenfoto's. Stuur foto's via e-mail naar uw familie. De mogelijkheden zijn eindeloos. Laat uw verbeelding spreken!

Via het bedieningspaneel hebt u toegang tot het basismenu, het instellingenmenu en het functiemenu en kunt u afbeeldingen wijzigen. Zie de menustructuur in "informatie over het LCD-scherm" op pagina 19 voor een lijst met de menuopties.



e-mail verzenden

Deel uw foto's met familie en vrienden overal te wereld via e-mail.

Opmerking: Als u foto's via e-mail wilt verzenden, moet de printer zijn aangesloten op uw computer en moet u een e-mailaccount hebben bij een Internet-aanbieder.

e-mail verzenden vanuit een Windows-pc

De printer ondersteunt de volgende e-mailtoepassingen op een Windows-pc:

- America Online
- Microsoft Outlook
- Microsoft Outlook Express 5.02
- Netscape Mail
- Eudora
- Hotmail

Foto's via e-mail verzenden vanuit een Windows-pc:

- 1 Plaats een geheugenkaart in de printer.
- 2 Druk op de pijl **Rechts** of **Links** totdat de afbeelding die u wilt verzenden op het LCD-scherm wordt weergegeven.
- 3 Druk op de knop **Email (E-mail)** op het bedieningspaneel van de printer.

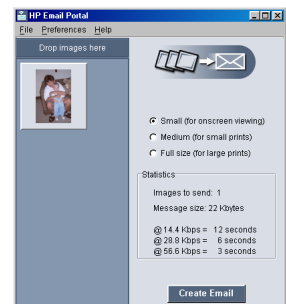


Op het LCD-scherm wordt het bericht "Sending..." ("Bezig met verzenden...") weergegeven.

- 4 Wanneer het dialoogvenster **HP Email Portal (HP E-mail)** op het scherm van de computer wordt weergegeven, klikt u op **Create Email (E-mailbericht maken)**.

De printer verzendt de foto naar de computer en koppelt deze als bijlage aan een nieuw e-mailbericht in uw standaard e-mailprogramma.

- 5 Voer het e-mailadres van de ontvanger, een onderwerp voor het bericht en het bericht dat u wilt verzenden in en verzendt het e-mailbericht.



e-mail verzenden vanuit een Macintosh

De printer ondersteunt de volgende e-mailtoepassingen op een Macintosh-computer:

- Microsoft Outlook Express 5.02 (alleen besturingssysteem 8.6 en 9)
- Eudora Pro 5.1
- America Online 5.0 (alleen besturingssysteem 8.6 en 9)
- Microsoft Entourage 9.0 Office 2001 (alleen besturingssysteem 8.6 en 9)
- CTM PowerMail (alleen besturingssysteem 9 en X)
- Apple OS X Mail 1.0

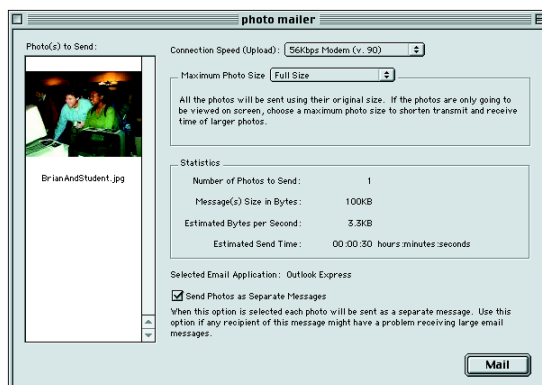
Er zijn diverse manieren om afbeeldingen via e-mail te verzenden. Een van die manieren is met het bedieningspaneel van de printer.

Afbeeldingen via e-mail verzenden met het bedieningspaneel van de printer:

- 1 Plaats een geheugenkaart in de printer.
- 2 Druk op de pijl **Rechts** of **Links** totdat de afbeelding die u wilt verzenden op het LCD-scherm wordt weergegeven.
- 3 Druk op de knop **Email (E-mail)** op het bedieningspaneel van de printer.



Op het LCD-scherm wordt het bericht "Sending..." ("Bezig met verzenden...") weergegeven en op het beeldscherm van de computer wordt het venster HP Photo Mailer (HP Foto verzenden) weergegeven. De afbeelding die u hebt geselecteerd wordt links in dit venster weergegeven.



- 4 Gebruik de menuopties en selectievakjes om de volgende bewerkingen uit te voeren:
 - Selecteer de **Connection Speed (Verbindingssnelheid)** voor uw Internet-verbinding.
 - Selecteer **Maximum Photo Size (Maximaal fotoformaat)**.
 - Selecteer **Send Photos as Separate Messages (Foto's verzenden als afzonderlijke berichten)** als u elke foto in een afzonderlijk bericht wilt verzenden.
- 5 Klik op **Mail (Verzenden)**.

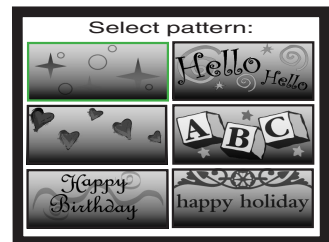
De printer verzendt de foto naar de computer en koppelt deze als bijlage aan een nieuw e-mailbericht in uw standaard e-mail-programma.
- 6 Voer het e-mailadres van de ontvanger, een onderwerp voor het bericht en het bericht dat u wilt verzenden in en verzendt het e-mail-bericht.

randen toevoegen aan foto's

Met de printer kunt u snel en gemakkelijk randen toevoegen aan de foto's die zijn opgeslagen op de geheugenkaart. Kies een van de zes randopties en voeg wat extra's aan uw foto's toe voordat u ze aan uw familie en vrienden geeft.

Randen toevoegen aan foto's:

- 1 Plaats een geheugenkaart in de printer.
- 2 Druk op de pijl **Rechts** of **Links** totdat de afbeelding waaraan u een rand wilt toevoegen op het LCD-scherm wordt weergegeven.
- 3 Druk op de knop **Menu**.
- 4 Druk op de tiptoets **Midden** om het **instellingenmenu** te openen.
- 5 Druk op de pijl **Omlaag** om **Add Borders (Randen toevoegen)** te markeren.
- 6 Druk op de knop **Select (Selecteren)**.



- 7 Selecteer een van de randopties op het LCD-scherm met de pijlen **Omhoog**, **Omlaag**, **Links** of **Rechts** en druk vervolgens op de knop **Select (Selecteren)**:



Happy Birthday (Gefeliciteerd): ballonnen en een verjaardagswens



Hello (Hallo): een vriendelijke groet



Happy Holiday (Prettige feestdagen): een vriendelijke wens voor de feestdagen



Baby (Geboorte): teddyberen en letters rondom



Hearts (Harten): een rand van hartjes



Stars (Sterren): een rand van sterren

- 8 Wanneer de foto met de geselecteerde rand op het LCD-scherm wordt weergegeven, drukt u op de knop **Select (Selecteren)**.
- 9 Druk op de knop **Print (Afdrukken)**.

pagina's van fotoalbums afdrukken

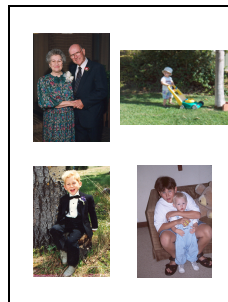
U kunt handmatig selecteren hoe afbeeldingen op de pagina worden geordend en daarna pagina's van een album afdrukken. De ordening van de foto's op een pagina is afhankelijk van de afdrukrichting van de foto's, de volgorde waarin u de foto's voor de pagina selecteert en de paginalayout die u selecteert.

Er zijn drie lay-outopties voor de pagina's van een fotoalbum:

- **Small (Klein)** - maximaal zes foto's per pagina
- **Medium (Normaal)** - maximaal vier foto's per pagina
- **Large (Groot)** - maximaal twee foto's per pagina



Small (Klein)



Medium (Normaal)



Large (Groot)

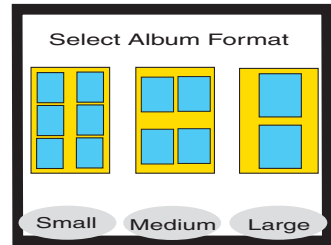
Opmerking: Als u een Windows-pc hebt, kunt u ook albumpagina's afdrukken vanuit de printersoftware. Raadpleeg de on line Gebruikershandleiding op de cd met de printersoftware voor meer informatie.

Een albumpagina afdrukken:

- 1 Plaats een geheugenkaart in de printer.
- 2 Druk op de toets **Menu**.
- 3 Druk op de tiptoets **Midden** om het **instellingenmenu** te openen.
- 4 Druk op de pijl **Omlaag** om **Create Albums (Albums maken)** te markeren.
- 5 Druk op de knop **Select (Selecteren)**.

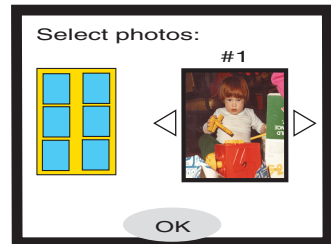
- 6 Druk op een van de tiptoetsen **Small (Klein)**, **Medium (Normaal)** of **Large (Groot)** om de gewenste lay-outoptie te selecteren.

De geselecteerd lay-outoptie wordt op het LCD-scherm weergegeven naast een miniatuurweergave van de huidige afbeelding op de geheugenkaart.



- 7 Druk op de pijl **Rechts** of **Links** totdat de eerste afbeelding die u op een albumpagina wilt plaatsen op het LCD-scherm wordt weergegeven.

- 8 Druk op de knop **Select (Selecteren)** om de foto voor de pagina te selecteren.



- 9 Herhaal stap 7 en 8 totdat alle kaders op de albumpagina gevuld zijn of totdat u alle gewenste afbeeldingen hebt geselecteerd.

- 10 Druk op de tiptoets **Midden** om **OK** te selecteren en de pagina-instelling te bekijken.

Op het LCD-scherm wordt een voorbeeld van de albumpagina weergegeven.

- 11 Druk op de knop **Print (Afdrukken)**.

Opmerking: Het is niet nodig alle kaders op een pagina te vullen als u de pagina wilt afdrukken of meerdere pagina's wilt instellen.

een foto bijnijden

Met de printer kunt u een foto zodanig bijnijden dat alleen het gewenste deel van de afbeelding wordt weergegeven of het formaat van de afbeelding aanpassen. Als u een foto wilt bijnijden moet u op de printer de zoommodus instellen.

Een foto bijnijden en afdrukken:

- 1 Plaats een geheugenkaart in de printer.
- 2 Druk op de pijl **Rechts** of **Links** totdat de afbeelding die u wilt bijnijden op het LCD-scherm wordt weergegeven.
- 3 Als u het formaat van de foto wilt wijzigen, drukt u op de tiptoets **Midden** om een fotoformaat te selecteren.

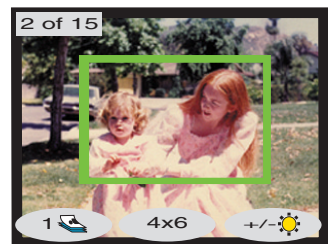


- 4 Druk op de knop **Zoom (Zoomen)** totdat de afbeelding met het gewenste zoompercentage wordt weergegeven.

Opmerking: Als u vijf keer op de knop **Zoom (Zoomen)** klikt, wordt het LCD-scherm inactief.



- 5 Gebruik de pijlen **Omhoog**, **Omlaag**, **Links** en **Rechts** om naar het gedeelte van de afbeelding dat u wilt afdrukken te gaan.
- 6 Druk op de tiptoets **Midden** om de foto bij te snijden. Op het LCD-scherm wordt de volledige foto's weergegeven met een groene rechthoek om het gebied dat wordt afgedrukt.



- 7 Druk op de knop **Select (Selecteren)** om de bijgesneden foto te selecteren.
- 8 Druk op de knop **Print (Afdrukken)**.

de helderheid van foto's aanpassen

U kunt de helderheid van een afbeelding aanpassen voordat u de afbeelding afdrukt.

De helderheid van afbeeldingen aanpassen:

- 1 Plaats een geheugenkaart in de printer.
- 2 Druk op de pijl **Rechts** of **Links** totdat de afbeelding die u wilt aanpassen op het LCD-scherm wordt weergegeven.
- 3 Druk op de tiptoets **Rechts**.

Rechts van de afbeelding wordt een kolom met rondjes weergegeven die de huidige helderheid aangeeft. Als u niet binnen zeven seconden de helderheid selecteert, wordt het LCD-scherm inactief.

- 4 Druk op de pijl **Omhoog** of **Omlaag** om de helderheid aan te passen.

Opmerking: Wanneer u de kolom met rondjes verhoogt, wordt de foto helderder en wanneer u de kolom verlaagt, wordt de foto donkerder.



- 5 Wanneer de afbeelding de gewenste helderheid heeft, drukt u op de knop **Select (Selecteren)**.
- 6 Druk op de knop **Print (Afdrukken)**.

het kleureffect van een foto wijzigen

Wanneer u foto's afdruckt vanaf het bedieningspaneel, kunt u kleurenafbeeldingen converteren naar **zwart/wit**, **sepia** of **antieke** foto's. Met de optie Sepia (Sepia) worden foto's in bruintinten afgedrukt zoals foto's die in het begin van de jaren 1900 zijn gemaakt. Met de optie Antique (Antiek) worden de foto's ook in bruintinten afgedrukt, maar worden enkele bleke kleuren toegevoegd, zodat het lijkt of ze met de hand zijn ingekleurd.

Zwart/wit, sepia of antieke foto's afdrukken:

- 1 Plaats een geheugenkaart in de printer.
- 2 Druk op de pijl **Rechts** of **Links** totdat de afbeelding die u wilt aanpassen op het LCD-scherf wordt weergegeven.
- 3 Druk op de toets **Menu**.
- 4 Druk op de tiptoets **Midden** om het **instellingenmenu** te openen.
- 5 Druk op de pijl **Omlaag** om **Change Color Effect (Kleureffect wijzigen)** te markeren.
- 6 Druk op de knop **Select (Selecteren)**.
- 7 Druk op de juiste tiptoets om de afbeelding weer te geven met het geselecteerde kleureffect.
- 8 Druk **twee keer** op de knop **Select (Selecteren)** om een vinkje weer te geven in de rechterbovenhoek van het LCD-scherf.
- 9 Druk op de knop **Print (Afdrukken)**.

Opmerking: Nadat de foto is afgedrukt, wordt de fotokleur weer ingesteld op de standaardinstelling **Color (Kleur)**. Als u wilt blijven afdrukken met de optie **Black & White (Zwart/wit)**, **Sepia (Sepia)** of **Antique (Antiek)**, moet u de kleurinstelling vóór elke afdructaak wijzigen.

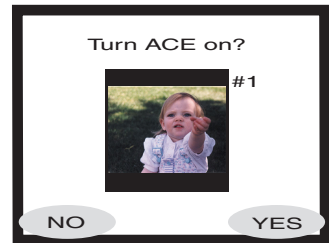
de kleur van foto's verbeteren

Met de ACE-technologie (Automatic Color Enhancement) van HP kan de HP PhotoSmart 1315 automatisch de kleur verbeteren van afbeeldingen die onderbelicht zijn.

Opmerking: Deze instelling is alleen van toepassing op de afbeelding die op het LCD-scherm wordt weergegeven. Als u de kleur van andere afbeeldingen wilt verbeteren, herhaalt u deze stappen.

De kleur van een foto verbeteren:

- 1 Plaats een geheugenkaart in de printer.
- 2 Druk op de pijl **Rechts** of **Links** totdat de afbeelding die u wilt aanpassen op het LCD-scherm wordt weergegeven.
- 3 Druk op de toets **Menu**.
- 4 Druk op de tiptoets **Midden** om het **instellingenmenu** te openen.
- 5 Druk op de pijl **Omlaag** om **Improve Colors (Kleuren verbeteren) (ACE)** te markeren.
- 6 Druk op de knop **Select (Selecteren)**.
- 7 Druk op de juiste tiptoets om **Yes (Ja)** of **No (Nee)** te selecteren.
- 8 Druk op de knop **Print (Afdrukken)**.



Opmerking: U kunt de afbeeldingen ook aanpassen vanuit de computer. Raadpleeg de on line Gebruikershandleiding op de cd met printersoftware voor meer informatie.

wenskaarten en kalenders maken

Als u een Windows-pc hebt, kunt u kleurige wenskaarten en kalenders maken met de extra software die bij de printer is geleverd. Gebruik de sjablonen in de software om kaarten en kalenders te maken of pas de sjablonen aan uw wensen aan.

Speciaal HP-papier voor kaarten en kalenders vindt u in de meeste computerwinkels en winkels met kantoorbenodigdheden of op het web bij **www.hpshopping.com** (alleen in de V.S.).

problemen oplossen

5

De printer is zodanig ontworpen dat deze betrouwbaar en gemakkelijk in het gebruik is. Op de volgende pagina's vindt u tips en advies voor antwoorden op veelgestelde vragen. Controleer voordat u begint de volgende zaken:

- Alle kabelverbindingen tussen de printer en de computer zitten stevig vast.
- U gebruikt de juiste kabel voor uw besturingssysteem. Zie "kabels" op pagina 4 voor meer informatie.

Op de volgende pagina's vindt u snel antwoorden op uw vragen:

- **Windows geeft een bericht weer dat de verbinding is verbroken.**
Zie "belangrijke informatie voor Windows-pc's" op pagina 48.
- **Ik kan de printersoftware niet installeren.**
Zie "problemen met de software" op pagina 49.
- **De printer is aangesloten met een USB-kabel en er zijn problemen.**
Zie "problemen met USB-verbinding" op pagina 51.
- **De printer is erg traag.**
Zie "problemen met de printer" op pagina 54.
- **Mijn foto's worden niet goed afgedrukt.**
Zie "problemen met de afdrukkwaliteit" op pagina 60.
- **Er wordt foutbericht weergegeven op het LCD-scherm van de printer.**
Zie "foutberichten" op pagina 61.

belangrijke informatie voor Windows-pc's

Als u de HP PhotoSmart gebruikt met een Windows-pc, moet de printer voortdurend in verbinding staan met de computer. Via deze verbinding worden de status van de geheugenkaarten in de printer, de inktniveaus van de printercartridges en andere gegevens van de printer naar de computer overgebracht.

Als de verbinding tussen de Windows-pc en de HP PhotoSmart is verbroken, wordt een waarschuwingsbericht weergegeven op het beeldscherm van de computer.

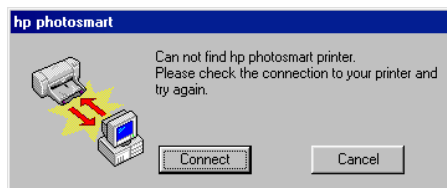


- Misschien is de printer niet aangesloten op de computer of op een stopcontact. Controleer de het netsnoer van de printer en de kabel naar de computer.
- Als u hubs of basisstations gebruikt waaraan meerdere apparaten zijn gekoppeld, kan de verbinding met de printer tijdelijk worden verbroken wanneer andere apparaten in gebruik zijn. Wacht totdat het andere apparaat niet meer in gebruik is of probeer de printer rechtstreeks op de computer aan te sluiten.



Op de taakbalk van Windows wordt het gele waarschuwingspictogram weergegeven wanneer de verbinding is verbroken.

- Klik op het pictogram en selecteer **Connect (Verbinden)** om opnieuw een verbinding tot stand te brengen.



Opmerking: Als u wilt dat de verbinding verbroken blijft, klikt u op **Cancel (Annuleren)**. Wanneer u de verbinding opnieuw tot stand wilt brengen, klikt u op het pictogram op de taakbalk en selecteert u **Connect (Verbinden)**.

Er worden aanvullende berichten weergegeven wanneer de verbinding tussen de computer en de printer opnieuw tot stand wordt gebracht. Wanneer dit is gelukt, kan een van de volgende berichten worden weergegeven:

- Found hp photosmart printer - Printing and card access are now available (HP PhotoSmart gevonden – printer en kaart kunnen worden gebruikt).
- Cannot find the hp photosmart printer - Printing may be available but card access is NOT available (HP PhotoSmart niet gevonden – afdrukken kan mogelijk zijn, maar de kaart is niet toegankelijk).

problemen met de software

| Probleem | Mogelijke oorzaak | Oplossing |
|--|---|---|
| Ik heb de cd met de printersoftware in het cd-rom-station geplaatst, maar de computer kan deze niet lezen. | De cd is niet goed in het station geplaatst. OF Het cd-rom-station kan beschadigd zijn. OF De cd kan beschadigd zijn. | <ol style="list-style-type: none"> 1 Plaats de cd opnieuw in het station en probeer het opnieuw. 2 Plaats een cd in het station waarvan u weet dat deze werkt. Als die cd niet werkt, is er een probleem met het cd-rom-station. 3 Als andere cd's wel werken, maar de cd met printersoftware niet, kan het zijn dat de cd is beschadigd. U kunt de printer-software downloaden vanaf de website van HP of contact opnemen met het software-distributiecentrum. Raadpleeg het boekje Ondersteuning en services dat bij de printer is geleverd. |

problemen met de software (vervolg)

| Probleem | Mogelijke oorzaak | Oplossing |
|---|--|--|
| De software is niet goed geïnstalleerd. OF U moet de printersoftware om een bepaalde reden verwijderen. | Misschien is er een conflict met uw antivirusprogramma. OF Misschien is er een conflict met een ander programma. OF Misschien is er een conflict met een ander apparaat dat al aan de computer is gekoppeld. | <p>Windows-pc</p> <ol style="list-style-type: none"> 1 Verwijder de printersoftware. Plaats de cd met de printersoftware in de computer, klik op Remove HP PhotoSmart software (HP PhotoSmart software verwijderen) en volg de instructies op het scherm van de computer. 2 Wanneer de software is verwijderd, sluit u Windows af, schakelt u de computer UIT en vervolgens weer AAN. 3 Sluit alle antivirusprogramma's. 4 Installeer de printersoftware opnieuw. Raadpleeg de installatiekaart voor instructies. <p>Macintosh</p> <ol style="list-style-type: none"> 1 Verwijder de printersoftware. Plaats de cd met de printersoftware in de computer, klik op Uninstall vanuit de Installer en volg de instructies op het scherm van de computer. 2 Sluit alle antivirusprogramma's. 3 Sluit alle programma's af. 4 Installeer de printersoftware opnieuw. |

problemen met USB-verbinding

| Probleem | Mogelijke oorzaak | Oplossing |
|---|---|--|
| De printer is aangesloten met een USB-kabel via een ander USB-apparaat of een hub en wanneer ik wil afdrukken, krijg ik het bericht "There was an error writing to <name of USB port>" ("Er was een fout bij het schrijven naar <naam van USB-poort>"). | Misschien ontvangt de printer geen goede gegevens van het andere apparaat of de hub. OF De communicatie in beide richtingen tussen de printer en de computer is onderbroken door een ander apparaat dat op de hub is aangesloten. | <ul style="list-style-type: none"> • Sluit de printer rechtstreeks aan op de USB-poort van de computer. • Koppel de andere USB-apparaten los van de hub en probeer het document opnieuw af te drukken. |
| | De USB-kabel is te lang. | Zie "specificaties" op pagina 68 voor de maximale lengte van USB-kabels die wordt ondersteund en zorg ervoor dat de kabel niet langer is. |
| Ik heb de printer aangesloten met een USB-kabel en als ik wil afdrukken, krijg ik het bericht "There was an error writing to Dot4 (Er was een fout bij het schrijven naar Dot4)". (Alleen Windows-pc) | Er is een probleem met de USB-verbinding. | <ul style="list-style-type: none"> • Koppel de USB-kabel los van de computer en sluit hem opnieuw aan. • Start de computer opnieuw op. |

problemen met USB-verbinding (vervolg)

| Probleem | Mogelijke oorzaak | Oplossing |
|---|--|--|
| Wanneer ik een USB-kabel aansluit tussen de printer en de computer, wordt de wizard "Nieuwe hardware" niet weergegeven. (Alleen Windows-pc) | Misschien werkt u niet met Windows 98, 2000, ME of XP. | Controleer of het besturingssysteem van de computer Windows 98, 2000, ME of XP is en of de computer is aangesloten met een USB-kabel. |
| | Misschien functioneert de USB-kabel niet of is deze niet goed aangesloten. | <ol style="list-style-type: none"> 1 Koppel de USB-kabel los van de printer en sluit de kabel opnieuw aan. 2 Controleer of de kabel stevig op de computer en de printer is aangesloten. 3 Als u nog steeds problemen hebt, probeert u een andere USB-kabel. |
| | De USB-kabel is te lang. | Zie "specificaties" op pagina 68 voor de maximale lengte van USB-kabels die wordt ondersteund en zorg ervoor dat de kabel niet langer is. |
| | Misschien is USB niet geïnstalleerd. | <ol style="list-style-type: none"> 1 Klik in Windows 98, 2000, ME of XP op Start, Instellingen, Configuratiescherm. 2 Dubbelklik op het pictogram Systeem. 3 Klik op het tabblad Apparaatbeheer. 4 Klik op het plusteken (+) naast de optie USB-controller. Als er een host-controller voor USB en een USB Root Hub worden weergegeven, is USB waarschijnlijk ingeschakeld. Als deze apparaten niet worden weergegeven, raadpleegt u de documentatie van de computer of neemt u contact op met de fabrikant van de computer voor meer informatie over het inschakelen en instellen van USB. <p>OF</p> <ol style="list-style-type: none"> 1 Koppel het netsnoer van de printer los. 2 Sluit het netsnoer weer aan op de printer. <p>Als u USB niet kunt inschakelen, kunt u de printer met een parallelle kabel aansluiten op de computer.</p> |

problemen met USB-verbinding (vervolg)

| Probleem | Mogelijke oorzaak | Oplossing |
|--|---|---|
| <p>Toen ik een USB-kabel aansloot tussen de printer en de computer, werd de wizard "Nieuwe hardware" een keer weergegeven, maar werd de printer niet geïnstalleerd. Nu wordt de wizard "Nieuwe hardware" niet meer weergegeven. (Alleen Windows-pc)</p> | <p>De installatie is niet voltooid, is geannuleerd of er is een fout opgetreden.</p> | <ol style="list-style-type: none"> 1 Koppel de USB-kabel los van de computer en sluit de kabel opnieuw aan. 2 Verwijder de printersoftware en installeer deze opnieuw. <ul style="list-style-type: none"> • Plaats de cd met de printersoftware in de computer. • Klik op Remove HP PhotoSmart software (HP PhotoSmart-software verwijderen). • Volg de instructies op het scherm van de computer om de software te verwijderen. • Wanneer de software is verwijderd, zet u de computer UIT en vervolgens weer AAN. • Installeer de printersoftware opnieuw. |
| <p>Wanneer ik een USB-kabel aansluit tussen de printer en de computer, wordt het bericht "Onbekend apparaat" weergegeven. (Alleen Windows-pc)</p> | <p>Misschien is er statische elektriciteit ontstaan in de kabel tussen de computer en de printer. OF Misschien is de USB-kabel defect. OF De software herkent de nieuwe printer niet; misschien is de USB-verbinding met de printer niet in orde.</p> | <ol style="list-style-type: none"> 1 Koppel de USB-kabel los van de printer. 2 Koppel het netsnoer los van de printer. 3 Wacht ongeveer 30 seconden. 4 Sluit het netsnoer weer aan op de printer. 5 Sluit de USB-kabel weer aan op de printer. 6 Als het bericht "Onbekend apparaat" opnieuw wordt weergegeven in het dialoogvenster van de wizard "Nieuwe hardware", zoekt u op het Internet naar updates of neemt u contact op met HP Ondersteuning en services. Raadpleeg het boekje Ondersteuning en services dat bij de printer is geleverd voor meer informatie. |


problemen met de printer

| Probleem | Mogelijke oorzaak | Oplossing |
|--|---|--|
| Het afdrukken gaat erg traag. <i>(vervolg op volgende pagina)</i> | Misschien voldoet de computer niet aan de systeemvereisten. | Controleer de hoeveelheid vrij RAM-geheugen en de processorsnelheid van de computer. Zie "specificaties" op pagina 68 voor de systeemvereisten. |
| | Misschien worden er te veel programma's tegelijk uitgevoerd. | Sluit alle overbodige programma's. |
| | Misschien gebruikt u verouderde printer-software. | Controleer welk printerstuurprogramma u gebruikt. Zoek op de website van HP de meest recente software-updates. In het boekje Ondersteuning en services vindt u lijst met adressen van websites. |
| | Misschien drukt u een complex document af met afbeeldingen of foto's. | <ul style="list-style-type: none"> • Maak wat ruimte vrij op de vaste schijf. Als er minder dan 100 MB ruimte op de harde schijf van de computer vrij is, kan de verwerkingstijd langer worden. • Wees geduldig. Het afdrukken van grote, complexe documenten met afbeeldingen of foto's duurt langer dan het afdrukken van tekstdocumenten. |

problemen met de printer (vervolg)

| Probleem | Mogelijke oorzaak | Oplossing |
|-------------------------------|---|--|
| Het afdrukken gaat erg traag. | Misschien hebt u 2400 x 1200 dpi gekozen. OF Misschien drukt u een foto met een hoge resolutie af. | <p>Windows-pc</p> <ul style="list-style-type: none"> Selecteer bij de printereigenschappen bij Photo Paper Printing (Afdrukken op fotopapier) de optie PhotoREt in plaats van 2400 x 1200 dpi en druk het document opnieuw af. <p>Macintosh</p> <ol style="list-style-type: none"> Selecteer bij Paper Type/Quality (Papiertype/kwaliteit) de optie Best (Beste) kwaliteit in plaats van High Resolution Photo (Foto met hoge resolutie). Druk het document opnieuw af. |
| | Misschien gebruikt u een USB-hub en zijn er andere USB-apparaten in gebruik. | <ul style="list-style-type: none"> Sluit de USB-kabel van de printer rechtstreeks op de computer aan in plaats van op een hub. Gebruik tijdens het afdrukken geen andere apparaten die aan de hub zijn gekoppeld. |
| | Het kan zijn dat de optie Paper Type (Papiertype) is ingesteld op Automatic (Automatisch) . | <p>Wanneer het papiertype is ingesteld op automatisch, scant de printer het papier om het juiste papiertype te bepalen. Dit kan enkele seconden langer duren. U voorkomt dit door voor het afdrukken het papiertype op te geven.</p> <p>Windows-pc</p> <ul style="list-style-type: none"> Selecteer het juiste papiertype op het tabblad Setup (Instellingen) bij de printereigenschappen. <p>Macintosh</p> <ul style="list-style-type: none"> Selecteer het juiste papiertype bij Paper Type/Quality (Papiertype/kwaliteit) in het dialoogvenster Afdrukken. |

problemen met de printer (vervolg)

| Probleem | Mogelijke oorzaak | Oplossing |
|---|---|--|
| De printer gaat niet aan. | Misschien heeft de printer te veel energie verbruikt. | Koppel het netsnoer ongeveer 10 seconden los van de printer. Sluit het netsnoer weer aan en druk op de aan/uit -schakelaar om de printer aan te zetten. |
| | De printer is aangesloten op een stekkerdoos en de stekkerdoos is uitgeschakeld. | Schakel de stekkerdoos in. |
| Het aan/uit -lampje knippert (groen). | Misschien is de printer bezig met het verwerken van gegevens. | Wees geduldig. De printer heeft enige tijd nodig om de gegevens te verwerken. |
| Het aan/uit -lampje knippert (oranje). | Er is een probleem met de printer. | Lees de instructies op het LCD-scherm van de printer. |
| Het aan/uit -lampje knippert (rood). | Er is een fatale fout opgetreden. | <ol style="list-style-type: none"> 1 Koppel het netsnoer los van de printer, wacht een minuut en sluit het netsnoer weer aan. 2 Als dit niet werkt, neemt u contact op met HP Ondersteuning en services. Raadpleeg het boekje Ondersteuning en services dat bij de printer is geleverd voor telefoonnummers. |
| Het papier valt na het afdrukken op de grond. | Misschien is de uitvoerlade niet uitgetrokken. | Trek de uitvoerlade voorzichtig uit. Wanneer de afdruktaak is voltooid, duwt u het uitschuifbare gedeelte van de uitvoerlade weer terug. |
| Het verbindingspictogram wordt weergegeven op de taakbalk. (Alleen Windows-pc) |  Er is een probleem met de verbinding of de communicatie tussen de printer en de computer. | Klik op het verbindingspictogram en klik vervolgens op Connect (Verbinden) in het dialoogvenster. Als er nog steeds een probleem is met de verbinding, controleert u of de verbindingskabel stevig is aangesloten op de computer en op de printer. |
| De printer herkent het bestand op de geheugenkaart niet. | De geheugenkaart bevat bestandstypen die de printer niet kan lezen. | De camera instellen voor het opslaan van bestandstypen die de printer ondersteunt. Zie "specificaties" op pagina 68 voor een lijst met ondersteunde bestandstypen en raadpleeg de documentatie van de camera voor instructies over het instellen van de camera voor het opslaan van bepaalde bestandstypen. |

afdrukproblemen

| Probleem | Mogelijke oorzaak | Oplossing |
|-------------------------------------|--|--|
| Er komt geen pagina uit de printer. | Er is een probleem met de printer. | Lees de instructies op het LCD-scherm van de printer. |
| <i>(vervolg op volgende pagina)</i> | Misschien is de stroom uitgeschakeld of is een aansluiting losgeraakt. | <ol style="list-style-type: none"> 1 Controleer of de printer aan staat. 2 Controleer of alle kabels stevig zijn aangesloten. |
| | Misschien bevat de papierlade geen papier. | Controleer of het papier op de juiste manier in de papierlade is geplaatst. Zie "papier laden" op pagina 9 voor instructies voor het laden van papier. |
| | Misschien staat de bovenste klep van de printer open. | Sluit de bovenste klep van de printer. |
| | Misschien is er een probleem met een van de printercartridges. | Druk een testpagina af en vervang eventueel de printercartridge. |
| | Misschien is de printer nog bezig met het verwerken van gegevens. | Zie "Het afdrukken gaat erg traag." op pagina 54. |

afdrukproblemen (vervolg)

| Probleem | Mogelijke oorzaak | Oplissing |
|--|--|---|
| Er komt geen pagina uit de printer. | Misschien is het papier vastgelopen.. | <ul style="list-style-type: none"> • Controleer of het LCD-scherm van de printer instructies bevat. • Verwijder het papier uit de papierlade of de uitvoerlade. • Als u etiketten afdrukt, controleert u of er tijdens het afdrukken geen etiket is losgeraakt van het vel papier. • Als de papierstoring is verholpen, drukt u het document opnieuw af. • Als de papierstoring niet is verholpen, verwijdert u de klep aan de achterzijde. <ol style="list-style-type: none"> 1 Koppel de printer los, open de klep aan de achterzijde door de knop tegen de klok in te draaien en verwijder de klep. 2 Trek het vastgelopen papier voorzichtig uit de printer en plaats de klep aan de achterzijde terug. 3 Sluit de printer weer aan en zet hem aan. 4 Wanneer u de papierstoring hebt verholpen, drukt u het document opnieuw af. |
| Er komt geen pagina uit de printer. (Alleen Macintosh) | Er is niet voldoende geheugen toegewezen in het afdrukprogramma van het systeem. | Wijs meer geheugen toe aan de toepassing in het dialoogvenster Get Info (Gegevens ophalen). |

afdrukproblemen (vervolg)

| Probleem | Mogelijke oorzaak | Oplossing |
|--|--|---|
| Er komt een lege pagina uit de printer. | Misschien is de inkt op. | Druk een testpagina af en vervang eventueel de printercartridge. |
| | Misschien hebt u het plastic tape niet verwijderd van de printercartridge. | Controleer of u het beschermende plastic tape van de printercartridges hebt verwijderd. |
| | Misschien probeert u een fax af te drukken. | <ol style="list-style-type: none"> 1 Sla het faxbericht op met een grafische indeling, bijvoorbeeld TIFF. 2 Open het bestand in een document in een tekstverwerker en druk het van daaruit af. |
| | Misschien hebt u een afdruktaak gestart en vervolgens geannuleerd. | Als u een afdruktaak annuleert voordat het bestand is afgedrukt, kan het papier al in de printer zijn geladen. Wanneer u de volgende afdruktaak start, komt er een lege pagina uit de printer voordat de huidige taak wordt voortgezet. |
| Het document is niet afgedrukt met de geselecteerde standaardafdrukinstellingen. | De standaardafdrukinstellingen van de printer zijn misschien anders dan de afdrukinstellingen van de toepassing. In dit geval worden de afdrukinstellingen van de toepassing gebruikt. | Selecteer de juiste afdrukinstellingen in de toepassing. |
| De datum- en tijd-aanduiding staat niet op de afgedrukte foto. | De datum- en tijd-aanduiding is nooit ingesteld door de camera. OF U hebt een fotobestand gebruikt dat een datum- en tijdaanduiding van de computer bevat. | Gebruik een foto met een datum- en tijd-aanduiding die door de camera is ingesteld en open deze rechtstreeks via het bedieningspaneel van de printer en niet via de computer. |
| Het papiertype is ingesteld op Automatic (Automatisch) , maar als ik wil afdrukken weigert de printer het papier. | Misschien staat de printer in direct zonlicht, zodat de sensor voor automatische herkenning van het papiertype wordt verblind. | Verplaats de printer. |

problemen met de afdrukkwaliteit

| Probleem | Mogelijke oorzaak | Oplossing |
|---|---|--|
| Het document is schuin afgedrukt of niet goed in het midden. | Misschien is het papier niet goed geladen. | <ol style="list-style-type: none"> 1 Zorg ervoor dat het papier op de juiste manier in de papierlade ligt. 2 Zorg ervoor dat de papiergeleider goed tegen het papier aansluit. |
| De afdrukkwaliteit is slecht. | Misschien raakt de inkt op. | <ul style="list-style-type: none"> • Druk een testpagina af om te kijken of de inkt bijna op is en vervang de printercartridge als het nodig is. |
| | Misschien gebruikt u niet het beste papiertype voor het soort afdruk. | <ul style="list-style-type: none"> • Zorg ervoor dat u een papiertype gebruikt dat is bedoeld voor de printer. • Kies een papiertype dat speciaal is ontworpen voor het soort afdruk (foto's, transparanten, etc.) in plaats van gewoon papier. |
| | Misschien drukt u af op de verkeerde kant van het papier. | Controleer of het papier is geladen met de te bedrukken kant naar beneden . |
| Foto's worden niet goed afgedrukt. | Misschien is het fotopapier omgekeerd geplaatst. | Plaats het fotopapier met de te bedrukken kant omlaag . |
| | Misschien is het fotopapier niet goed geladen. | <ol style="list-style-type: none"> 1 Schuif het fotopapier zo ver mogelijk in de papierlade. 2 Zorg ervoor dat de papiergeleider strak tegen het fotopapier aansluit. |
| De afdrukkwaliteit is anders als het papiertype is ingesteld op Automatic (Automatisch) in plaats van op een bepaald papiertype. | <p>Wanneer het papiertype is ingesteld op Automatic (Automatisch), wordt de afdrukkwaliteit automatisch ingesteld op Normal (Normaal).</p> <p>Wanneer een bepaald papiertype is ingesteld, kan de standaardafdrukkwaliteit anders zijn.</p> | <p>Windows-pc</p> <ul style="list-style-type: none"> • Selecteer het juiste papiertype op het tabblad Setup (Instellingen) bij de printereigenschappen en kies vervolgens de gewenste afdrukkwaliteit. <p>Macintosh</p> <ul style="list-style-type: none"> • Selecteer het juiste papiertype bij Paper Type/Quality (Papiertype/kwaliteit) in het dialoogvenster Afdrukken en kies vervolgens de gewenste afdrukkwaliteit. |

problemen met de afdrukkwaliteit (vervolg)

| Probleem | Mogelijke oorzaak | Oplossing |
|---|---|--|
| Het papiertype is ingesteld op Automatic (Automatisch) , maar de printer maakt geen gebruik van de optimale afdrukmodus. | Misschien is het papier beschadigd, gescheurd of gekreukt. OF Het papier is donker van kleur of bevat metaalvezels. | Als het papier op een of andere manier is beschadigd, kan het zijn dat de sensor het papiertype en -formaat niet goed herkent. Controleer of het papier helder en onbeschadigd is. Windows-pc <ul style="list-style-type: none"> Selecteer het juiste papiertype op het tabblad Setup (Instellingen) bij de printereigenschappen. Macintosh <ul style="list-style-type: none"> Selecteer het juiste papiertype bij Paper Type/Quality (Papiertype/kwaliteit) in het dialoogvenster Afdrukken. |
| | Misschien bevat het papier een briefhoofd of een gedrukt patroon aan de bovenkant. | Wijzig de papierherkenning van Automatic (Automatisch) in Manual (Handmatig) . |

foutberichten

papierfouten

| LCD-bericht | Probleem | Oplossing |
|---|--|--|
| Paper is too small. Choose a larger paper size. Press OK. (Het papier is te klein. Kies een groter papierformaat. Druk op OK.) | Het papier is te klein voor de geselecteerde afdruktaak. | <ul style="list-style-type: none"> Laad groter papier en druk op OK (rechtertoets) om door te gaan met afdrukken. OF <ul style="list-style-type: none"> Kies Cancel (Annuleren) (linkertoets). |
| Wrong paper size. Cropping may occur. Press OK to continue or Cancel the job. (Verkeerd papierformaat. Foto's kunnen worden bijgesneden. Druk op OK om door te gaan of annuleer de taak.) | Het formaat van het papier is niet gelijk aan het opgegeven formaat. | <ul style="list-style-type: none"> Druk op OK (rechtertoets) om door te gaan met de afdruktaak. Als het papier kleiner is dan het opgegeven formaat, kunnen de gegevens worden bijgesneden zodat ze op de pagina passen. OF <ul style="list-style-type: none"> Laad het juiste formaat papier en druk op OK (rechtertoets) om door te gaan met afdrukken. OF <ul style="list-style-type: none"> Kies Cancel (Annuleren) (linkertoets). |

problemen met automatische herkenning

| LCD-bericht | Probleem | Oplossing |
|---|---|--|
| Media scan failed. Press OK to retry or Cancel the job. (Mediascan is mislukt. Druk op OK om het opnieuw te proberen of annuleer de taak.) | De automatische herkenning is mislukt. | <ul style="list-style-type: none"> • Probeer nogmaals af te drukken. OF • Schakel de automatische papierherkenning uit en selecteer op de printer handmatig het papiertype en het formaat wanneer dat wordt gevraagd. Zie "de papierherkenning instellen" op pagina 21. |
| Unsupported media size. Job was cancelled. Press OK. (Niet ondersteund formaat voor afdruk materiaal. De taak is geannuleerd. Druk op OK.) | De papierlade bevat een papierformaat dat niet wordt ondersteund. | Druk op OK (rechtertiptoets), laad het juiste formaat papier en druk de taak opnieuw af. |
| Paper size mismatch. Load correct paper size. Press OK or Cancel the job. (Onjuist papierformaat. Laad het juiste papierformaat. Druk op OK of annuleer de taak.) | Het papierformaat is tijdens de afdruktaak gewijzigd. | Laad het juiste formaat papier. |

problemen met printercartridges

| LCD-bericht | Probleem | Oplossing |
|--|---|--|
| Print cartridges failed. Replace both cartridges. (Onjuiste printercartridges. Vervang beide cartridges.) | Beide printercartridges zijn niet goed. | Vervang beide cartridges door de juiste HP-printercartridges. |
| Black ink is low. You may need to replace it soon. (De zwarte inkt is bijna op. U moet deze waarschijnlijk binnenkort vervangen.) | De zwarte printercartridge is bijna leeg. | Vervang de zwarte printercartridge door een HP #45-printercartridge. |
| Color ink is low. You may need to replace it soon. (De gekleurde inkt is bijna op. U moet deze waarschijnlijk binnenkort vervangen.) | De kleurenprintercartridge is bijna leeg. | Vervang de kleurenprintercartridge door een HP #78-printercartridge. |

problemen met geheugenkaarten

| LCD-bericht | Probleem | Oplossing |
|---|--|--|
| Use only one card. Please remove a memory card. (Gebruik slechts één kaart. Verwijder een geheugenkaart.) | Er zijn meerdere geheugenkaarten in de printer geplaatst. | Verwijder de geheugenkaart die niet wordt gebruikt. |
| Memory card in backwards. The front label should face you. (Geheugenkaart achterstevoren geplaatst. Het label op de voorkant moet naar u toe zijn gekeerd.) | De CompactFlash-, IBM Microdrive- of Memory Stick-geheugenkaart is omgekeerd geplaatst. | Verwijder de geheugenkaart en plaats deze opnieuw in de printer met het label op de voorkant naar u toe. |
| Memory card in backwards. Black side should face you. (Geheugenkaart achterstevoren geplaatst. De zwarte kant moet naar u toe zijn gekeerd.) | De SmartMedia-geheugenkaart is omgekeerd geplaatst. | Verwijder de geheugenkaart en plaats deze opnieuw in de printer met de zwarte kant naar u toe. |
| Card is not fully inserted. Push card in a little more. (De kaart is niet goed aangedrukt. Duw de kaart iets verder naar binnen.) | De geheugenkaart is niet volledig in de printer gedrukt. | Duw de geheugenkaart stevig in de sleuf. |
| Card was removed. Job was cancelled. Press OK. (De kaart is verwijderd. De taak is geannuleerd. Druk op OK.) | De geheugenkaart zat niet in de printer terwijl u deze wilde gebruiken zonder de computer. | Plaats de kaart terug en start de taak opnieuw. |
| Card was removed. Job was cancelled. See computer for details. Press OK. (De kaart is verwijderd. De taak is geannuleerd. Zie Computer voor meer informatie. Druk op OK.) | De geheugenkaart zat niet in de printer terwijl u deze wilde gebruiken met behulp van de computer. | Plaats de kaart terug en start de taak opnieuw. |

problemen met geheugenkaarten (vervolg)

| LCD-bericht | Probleem | Oplossing |
|---|---|--|
| File directory structure is corrupted. (Bestandsmappen-structuur is beschadigd.) | De bestandsmappen-structuur is beschadigd en is niet toegankelijk. | <ul style="list-style-type: none"> • Download de bestanden naar de computer vanuit de digitale camera. OF <ul style="list-style-type: none"> • Gebruik een andere geheugenkaart. OF <ul style="list-style-type: none"> • Formateer de geheugenkaart opnieuw. |
| Photo is corrupted. (Foto is beschadigd.) | Een bestand in de afdruk-taak is beschadigd en kan niet worden geopend. | <ul style="list-style-type: none"> • Raadpleeg de handleiding van de printer voor informatie over ondersteunde bestandstypen. |
| Some photos are corrupted. (Sommige foto's zijn beschadigd.) | Er zijn meerdere bestanden in de afdruk-taak beschadigd en deze kunnen niet worden verwerkt. | <ul style="list-style-type: none"> • Druk op OK (rechtertoets). Het kan zijn dat de printer kan het bestand niet of niet goed afdrukt. OF |
| Photo type is not supported. (Het fototype wordt niet ondersteund.) | Het bestand dat voor de taak is opgegeven, is geen ondersteund bestandstype. | <ul style="list-style-type: none"> • Druk op Cancel (Annuleren) (linkertoets) om de afdruktaak te annuleren. OF <ul style="list-style-type: none"> • Als u afdrukt vanuit een geheugenkaart, slaat u het bestand uit de geheugen-kaart op in de computer en probeert u het bestand af te drukken via een programma op de computer. OF <ul style="list-style-type: none"> • Als er een foto ontbreekt, controleert u of u de foto niet per ongeluk uit de geheugen-kaart hebt verwijderd. |
| Photo is missing. (Foto ontbreekt.) | Een foto die is opgegeven in de afdruktaak, is niet aanwezig op de geheugenkaart. | Controleer of u niet per ongeluk enkele foto's uit de geheugenkaart hebt verwijderd. Druk een nieuwe indexpagina af zodat u de indexnummers van alle foto's kunt bekijken. |
| Some photos are missing. (Sommige foto's ontbreken.) | Meerdere foto's die zijn opgegeven in de afdruktaak, zijn niet aanwezig op de geheugenkaart. | |
| Cannot print photos. (Foto's kunnen niet worden afgedrukt.) | Enkele bestanden die voor de afdruktaak zijn opgegeven bevatten fouten (zijn beschadigd, ontbreken of zijn niet-ondersteunde bestandstypen). Als er meer dan 10 fouten optreden, wordt de afdruktaak geannuleerd. | Selecteer andere foto's en start de afdruktaak opnieuw. |

problemen met geheugenkaarten (vervolg)

| LCD-bericht | Probleem | Oplossing |
|--|---|--|
| Card may be damaged. (Misschien is de kaart beschadigd.) | De printer krijgt geen toegang tot de geheugenkaart. | <ul style="list-style-type: none"> • Probeer de foto's of bestanden rechtstreeks vanuit de digitale camera naar de computer te downloaden en druk ze af vanuit de computer. OF <ul style="list-style-type: none"> • Gebruik een andere geheugenkaart. OF <ul style="list-style-type: none"> • Formateer de geheugenkaart opnieuw. |
| Card may be damaged. Job was cancelled. Press OK. (Misschien is de kaart beschadigd. De taak is geannuleerd. Druk op OK.) | De printer krijgt geen toegang tot de geheugenkaart en de afdruktaak wordt geannuleerd. | |
| Card access error. Job was cancelled. Press OK. (Geen toegang tot kaart. De taak is geannuleerd. Druk op OK.) | De printer krijgt geen toegang tot de bestanden op de geheugenkaart en de afdruktaak wordt geannuleerd. | |
| Some photo #s are not on card. Job was cancelled. Press OK. (Sommige fotonummers staan niet op de kaart. De taak is geannuleerd. Druk op OK.) | Niet alle opgegeven foto's zijn aanwezig op de kaart. | |
| Some photo #s are not on card. Check the DPOF file. Press OK. (Sommige fotonummers staan niet op de kaart. Controleer het DPOF-bestand. Druk op OK.) | | |

problemen met e-mail

| LCD-bericht | Probleem | Oplossing |
|---|---|--|
| Email error...unable to send. (E-mailfout...verzenden niet mogelijk.) | De kaart zat niet in de printer terwijl de computer de kaart wilde gebruiken. OF De computer heeft geen toegang tot het geselecteerde bestand omdat het uit de geheugenkaart is verwijderd. OF Het bestand op de geheugenkaart is beschadigd. | <ol style="list-style-type: none"> 1 Verwijder de geheugenkaart uit de printer en plaats hem daarna opnieuw in de printer. 2 Verzend de foto opnieuw naar de computer. |
| No response from computer. (Geen reactie van de computer.) | De printer kan niet met de computer communiceren, omdat de computer niet is aangesloten of omdat de e-mailsoftware die bij printer is geleverd op dit moment niet toegankelijk is. | Controleer of de computer aan staat, de kabel is aangesloten en de e-mailsoftware is gestart. |

specificaties

6

stelsysteemvereisten

Windows pc

| Onderdeel | Minimaal |
|--------------------|---------------------------|
| Besturingssysteem | Windows 98, ME, 2000, XP |
| Processor | Pentium 233 MHz |
| RAM-geheugen | 64 MB |
| Vrije schijfruimte | 250 MB |
| Beeldscherm | 800x600, 16-bits of hoger |
| Cd-rom-station | 4x of meer |

Macintosh

| Onderdeel | Minimaal |
|--------------------|---|
| Besturingssysteem | Mac OS 8.6 of hoger |
| Processor | G3 of G4 met ingebouwde USB-poort (PCI USB-poorten worden niet ondersteund) |
| RAM-geheugen | 64 MB |
| Vrije schijfruimte | 200 MB |
| Beeldscherm | 800x600, 16-bits of hoger |
| Cd-rom-station | 4x of meer |

specificaties

| | |
|---|--|
| Papierladen | Een voor Letter-formaat, een voor fotopapier (10 x 15 cm) |
| Invoercapaciteit | 100 vellen gewoon papier, 20 vellen fotopapier (10 x 15 cm), 15 enveloppen, 20 vellen banierpapier, 30 kaarten, 25 transparanten, 20 vellen met etiketten |
| Uitvoercapaciteit | 60 tot 70 vellen |
| Dubbelzijdig afdrukken | Met optionele module voor automatisch tweezijdig afdrukken (HP C6463A), alleen voor gewoon papier |
| Typen afdruk materiaal | Papier (gewoon papier, inkjet-, foto- en banierpapier), enveloppen, transparanten, etiketten, kaarten (index-, wenskaarten), iron-on transferpapier |
| Formaten van afdruk-materiaal, standaard | Papier: Letter, Legal, Executive (3 x 3 inches tot 8,5 x 14 inches, 4 x 6 inches), fotopapier (76 x 76 mm tot 216 x 356 mm, 102 x 152 mm), A4 (210 x 297 mm) Enveloppen: US Nr. 10 (105 x 241 mm), A2 Invitation (111 x 146 mm); DL (220 x 110 mm), C6 (114 x 162 mm) |
| Formaten van afdruk materiaal, maximaal | Aanbevolen maximaal gewicht: 60-90 g/m ² Aanbevolen maximale lengte: 356 mm Aanbevolen maximale dikte: 3 mm |
| Geheugen | 16 MB |
| Compatibel met geheugenkaart | Geheugenkaarten tot 528 MB: CompactFlash Type I & II, IBM Microdrive, SmartMedia, Memory Stick |
| Door geheugenkaarten ondersteunde bestandsindelingen | Rechtstreeks vanuit de printer afdrukken: JPEG (baseline), niet-gecomprimeerde TIFF (RGB en YCbCr) en DCF-bestanden die door een digitale camera zijn gemaakt Afdrukken en opslaan met behulp van de computer: alle bestandstypen |
| Aansluitmogelijkheden, standaard | Bidirectioneel IEEE 1284-compatibel, USB 1.1 voor Windows 98, 2000, ME, XP en Mac OS 8.6 of hoger (niet langer dan 5 meter) |
| Aansluitmogelijkheden, optioneel | HP JetDirect externe afdrukservers; 70x, 75x, 170x, 175x (Windows pc); wp100 (Macintosh); 175 x, 300x, 500x, wp110 (Windows pc en Macintosh) |
| Ondersteunde infraroodprotocollen | HP JetSend, OBEX, IrLPT |
| Afdrukkwaliteit, zwart | 600 dpi met REt (Resolution Enhancement Technology) |
| Afdrukkwaliteit, kleur | HP PhotoREt III (maximaal 2400 x 1200 dpi) |
| Technologie, kleur | HP PhotoREt III, HP ColorSmart III, HP SmartFocus, automatische contrastverbetering |

| | |
|--------------------------|--|
| Afdruktechnologie | Afdrukken met druppelsgewijze thermische inktstraal |
| Printercartridges | 1 zwart HP #45 (51645), 1 kleur HP #78 (C6578) |
| Kleuren afdrukken | Ja |
| Printertalen | HP PCL 3 uitgebreid |
| Afmetingen | 440 x 204 x 375 mm |
| Gewicht | 6,5 kg |
| USB-ondersteuning | USB 1.1 (Windows 98, 2000, ME, XP en Mac OS 8.6 of hoger), niet langer dan 5 meter |

index

A

- Aan/uit-knop
 - knop 7
 - lampje 18, 56
- Aantal exemplaren
 - een standaardwaarde instellen 22
- Accessoires 3
 - geheugenkaarten 4
 - kabels 4
 - speciaal HP-papier 4
- Afdrukformaat
 - wijzigen 31
- Afdrukken
 - creatieve projecten 35
 - de helderheid van foto's aanpassen 43
 - DPOF-bestanden 32
 - foto's selecteren 28
 - indexpagina met foto's 27
 - infrarood 33
 - kalenders 46
 - kleur verbeteren 45
 - kleureffecten toevoegen 44
 - meerdere exemplaren van foto's 29
 - testpagina 33
 - via het bedieningspaneel 25
 - wenskaarten 46
- Afdrukken (knop) 7
- Afdrukkwaliteit, problemen oplossen 60
- Albumpagina's 40
- Alle foto's afdrukken 31
- Antieke foto's 44

B

- Bedieningspaneel
 - afdrukken via 25
 - foto's selecteren 28
 - illustratie 7
 - indicatorlampjes 18
 - knoppen, zie binnenkant voorzijde opslaan via 25
- Bekijken
 - foto's 26
 - On line Gebruikershandleiding 1
- Bijschriften toevoegen aan foto's 38

C

- CompactFlash-geheugenkaarten 15
- Creatief afdrukken 35

D

- De printer aansluiten
 - benodigde typen kabels 4
- De printer installeren 1
- DPOF-bestanden
 - afdrukken 32
 - definitie 28

E

- Een bereik afdrukken 30
- Effecten
 - kleur toevoegen 44
- E-mail
 - foto's verzenden 36
 - knop 7

ondersteunde toepassingen 36

Exemplaren

meerdere van één foto 29

F

Foto's 28, 30, 31

afdrukproblemen oplossen 60

albumpagina's afdrukken 40

bekijken 26

bijsnijden 42

helderheid 43

kiezen 26

kleur verbeteren 45

kleureffecten 44

meerdere exemplaren afdrukken 29

paginalay-out selecteren 40

randen toevoegen 38

selecteren op het bedieningspaneel 28

selectie annuleren 22, 23

standaardformaat instellen 22

verzenden via e-mail 36

Foto's bijsnijden 42

Fotoformaat

standaardwaarde instellen 22

Fotolade

geleider 5

inschakelen 11

locatie 5

papier laden 11

uitschakelen 10, 11

Fotopagina's opmaken 40

Foutberichten 48, 61

G

Geheugenkaarten

CompactFlash 16

DPOF-bestanden afdrukken 28

foto's voor afdrukken selecteren 28

IBM Microdrive 16

informatie over 15

Memory Stick 17

overzicht 15

plaatsen 16

SmartMedia 17

typen 4, 15

Geselecteerde foto's annuleren 22, 23

H

Helderheid van foto's 43

I

IBM Microdrive-geheugenkaart 15

Indexpagina

afdrukken 27

Indicatorlampjes 18

Infrarood afdrukken 33

Installeren

onderdelen die u nodig hebt 3

papier laden 9

printer cartridges installeren 12

Instellingen

aanpassen 21

Invoer voor enkele envelop 5

Invoerlade

de papiergeleiders aanpassen 10

locatie 5

papier laden 9

K

Kaartsleuven

indicatorlampjes 18

locaties 5

Kabels

benodigd voor de printer 4

Kalenders 46

Kleur

effecten toevoegen 44

problemen oplossen 60

van foto's verbeteren 45

Knipperende lampjes 56

Knop Select (Selecteren) 19, 35

L

Laden, papier

fotolade 11

invoerlade 9

overzicht 9

Lampjes 18

Lampjes knipperen 56

LCD-scherm

de stand bepalen 19

foto's bekijken 26

foutberichten 61
informatie over 19

M

Macintosh
de on line Gebruikershandleiding
 bekijken 1
ondersteunde e-mailtoepassingen 37
systeemvereisten 67
type kabel benodigd voor aansluiting 4
Meerdere foto's afdrukken 28
Memory Stick 15, 17
Menustructuur 20

N

Nummers van foto's 26

O

On line Gebruikershandleiding 1
Onbekend apparaat 53
Opslaan
 via het bedieningspaneel 25
Opslaan (knop) 7

P

Paginalay-out selecteren 40
Papier
 een stapel laden 9
 formaat 21
 laden 9
 laden in de fotolade 11
 laden in de invoerlade 9
 papierstoring oplossen 58
 speciaal HP-papier 4
 type 21
 typen die u kunt gebruiken 9
Papiergeleiders
 aanpassen 10
 locaties 5
Papierlade
 zie Invoerlade
Pc
 zie Windows-pc
Plaatsen
 geheugenkaarten 16

printer cartridges 12

Printer

bedieningstoetsen 7
benodigde kabels 4
functies 2
installeren 1
lampjes 18
LCD-scherm 7
onderdelen 5
specificaties 68
toetsen 7

Printer cartridges

installeren 12

Printerinstellingen

aanpassen 21

Problemen oplossen

afdrukproblemen 54
de on line Gebruikershandleiding
 bekijken 1
foto's afdrukken 60
problemen met cd 49
problemen met de afdrukkwaliteit 60
software-installatie 50
USB-problemen 51

R

Randen toevoegen aan foto's 38
REt 68

S

Selecteren
 de knop Select (Selecteren) gebruiken 19
 foto's op een indexpagina 27
 foto's selecteren op het
 bedieningspaneel. 28
 paginalay-out 40
Sepia foto's 44
Sleuven voor geheugenkaarten
 indicatorlampjes 18
 locaties 5
SmartMedia-geheugenkaarten 15
Software
 installatieproblemen oplossen 50
 verwijderen 50
Speciaal HP-papier 4
Systeemvereisten

Macintosh 67
Windows pc 67

T

Technische gegevens 68
Testpagina afdrukken 33
Tiptoetsen 7
Toetsen voor bediening 7

U

Uitvoerlade
locatie 5

USB
fouten 51
kabel 4

V

Vereisten
geheugenkaarten 4
kabels 4
Macintosh 67
Windows pc 67
Verzenden, foto's via e-mail 36
Voorbeeldblad
zie Indexpagina met foto's
Voorpaneel
zie Bedieningspaneel

W

Wenskaarten 46
Windows pc
systeemvereisten 67
Windows-pc
de on line Gebruikershandleiding
bekijken 1
ondersteunde e-mailtoepassingen 36
type kabel benodigd voor aansluiting 4
waarschuwingen 48

Z

Zwart/wit
foto wijzigen in 44

© Copyright 2001 Hewlett-Packard Company

Alle rechten zijn voorbehouden. Niets uit dit document mag worden gefotokopieerd, gereproduceerd of vertaald in een andere taal zonder voorafgaande schriftelijke toestemming van Hewlett-Packard Company.

De informatie in dit document kan zonder voorafgaande kennisgeving worden gewijzigd. Hewlett-Packard is niet aansprakelijk voor fouten in dit materiaal noch voor indirecte schade in verband met de aflevering, het functioneren of het gebruik van dit materiaal.

HP, het HP-logo, JetSend en PhotoSmart zijn eigendom van Hewlett-Packard Company.

Microsoft en Windows zijn geregistreerde handelsmerken van Microsoft Corporation.

CompactFlash, CF en het CF-logo zijn handelsmerken van de CompactFlash Association (CFA).

Mac, het Maclogo en Macintosh zijn geregistreerde handelsmerken van Apple Computer, Inc.

IBM is een geregistreerde handelsmerk van International Business Machines Corporation.

Palm, Palm III, Palm V en Palm VII zijn geregistreerde handelsmerken van 3Com Corporation of haar dochtermaatschappijen.

Andere merken en hun producten zijn handelsmerken of geregistreerde handelsmerken van hun respectieve eigenaren.

De auteursrechten van bepaalde foto's in dit document zijn behouden aan de oorspronkelijke eigenaren.



Gedrukt op gerecycled papier
Gedrukt in de V.S., 8/01



ENERGY STAR® is een in de V.S.
geregistreerd merk.
Als partner in ENERGY STAR®,
heeft Hewlett-Packard Company bepaald
dat dit product voldoet aan de richtlijnen
van ENERGY STAR® voor efficiënt
energieverbruik.

www.hp.com/photosmart

©2001 Hewlett-Packard Company

C8634-90159



i n v e n t

