

# uživatelská příručka

Pro vyhledání odpovědi na dotaz vyberte jedno z níže uvedených témat:

- [upozornění](#)
- [speciální vlastnosti](#)
- [začínáme](#)
- [připojení](#)
- [tisk](#)
- [údržba](#)
- [odstraňování problémů](#)
- [technické údaje](#)

# upozornění

- [upozornění a ochranné známky](#)
- [typografické konvence](#)

# upozornění a ochranné známky

## upozornění společnosti Hewlett-Packard

Informace obsažené v tomto dokumentu mohou být změněny bez předchozího upozornění.

Společnost Hewlett-Packard (HP) neposkytuje žádné záruky týkající se tohoto dokumentu včetně, ale ne výlučně, odvozených záruk prodejnosti a vhodnosti pro konkrétní účel.

Společnost Hewlett-Packard nenese odpovědnost za žádné náhodné či následné škody, které by mohly vzniknout v souvislosti s instalací, provozem nebo použitím tohoto materiálu.

Všechna práva vyhrazena. Reprodukce, úpravy či překlad tohoto dokumentu bez předchozího písemného souhlasu společnosti Hewlett-Packard jsou až na výjimky vyplývající ze zákonů o autorském právu zakázány.

## informace o ochranných známkách

Ochranné známky Microsoft, MS, MS-DOS, Windows a XP jsou registrované ochranné známky společnosti Microsoft Corporation.

TrueType je ochranná známka společnosti Apple Computer, Inc. registrovaná v USA.

Adobe a Acrobat jsou ochranné známky společnosti Adobe Systems Incorporated.

Copyright 2003 Hewlett-Packard Company

# typografické konvence

V *uživatelské příručce* se používají následující typografické konvence:

## termíny

Tiskárna HP Deskjet může být někdy nazývána jen jako tiskárna HP nebo tiskárna.

## symbols

Symbol > označuje přechod na další softwarovou položku. Příklad:

Klepněte na nabídku **Soubor > Tisk**.

## upozornění a varování

Označení Upozornění uvádí text upozorňující na možné poškození tiskárny HP Deskjet nebo jiného zařízení.

Příklad:

**Upozornění!** Nedotýkejte se inkoustových trysek tiskové kazety ani měděných kontaktů. Dotyk může způsobit ucpaní trysek, selhání přísunu inkoustu nebo nespolehlivost elektrických kontaktů.

Označení Pozor uvádí text varující před nebezpečím poranění obsluhy nebo dalších osob. Příklad:



**Pozor!** Nové ani použité tiskové kazety nenechávejte v dosahu dětí.

## ikony

Ikona Poznámka označuje doplňující informace. Příklad:



Nejlépeších výsledků lze dosáhnout s výrobky značky Hewlett-Packard.

Ikona Myši označuje možnost doplňujících informací pomocí nápovědní možnosti Co to je?. Příklad:



Další informace o volbách na jednotlivých kartách lze získat umístěním ukazatele myši na příslušnou volbu a klepnutím pravým tlačítkem myši. Zobrazí se dialogové okno Co to je? Klepnutím na volbu Co to je? zobrazíte více informací o vybrané volbě.

Ikona Ne označuje, že daná akce se nedoporučuje.



Nečistěte vnitřní části tiskárny.

## speciální vlastnosti

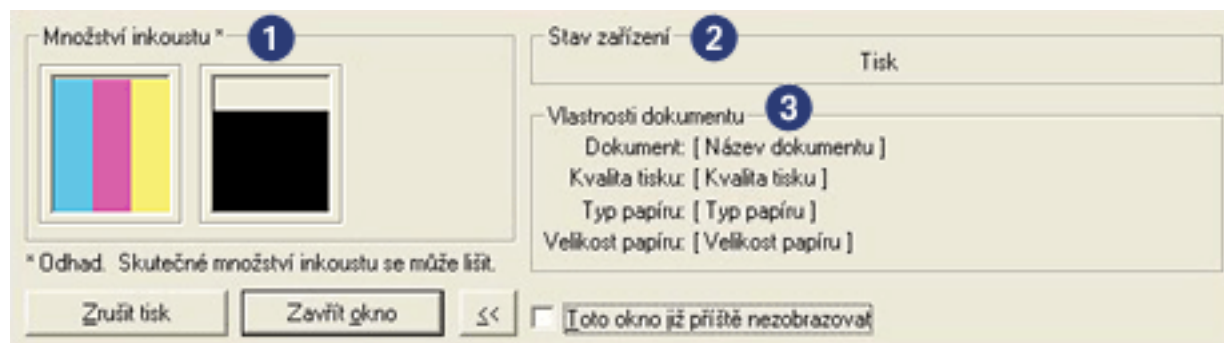
Blahopřejeme! Zakoupili jste tiskárnu HP Deskjet, která vám nabízí následující vlastnosti:

- Uživatelsky přátelský výrobek: Jednoduchá instalace a obsluha.
- Tisk ve fotografické kvalitě: Jasné a živé barvy a výrazný černobílý text při tisku na fotorpapíry při rozlišení 2400 x 1200 dpi.
- Stornování tisku: Úspora papíru a inkoustu díky možnosti rychlého a jednoduchého stornování tiskových úloh pomocí tlačítka [Zrušit tisk](#).
- Indikátor hladiny inkoustu: Přehled o přibližné hladině inkoustu v obou tiskových kazetách díky [indikátoru hladiny inkoustu](#) na displeji.
- Kompaktnost: Tiskárna je malá, lehká, snadno použitelná, skladovatelná a přenosná.
- Kvalita: Tiskárna je konstruována tak, aby uspokojila potřeby uživatele těmi nejlepšími výsledky při tisku.



# dialogové okno Stav zařízení

Dialogové okno [Stav zařízení](#) se zobrazí pokaždé, když tiskárna tiskne.



Zobrazují se následující položky:

1. Množství inkoustu: Přibližná hladina inkoustu v obou tiskových kazetách.
2. Stav zařízení: Zobrazuje stav tiskárny. Zobrazí se například [Spooling](#) nebo [Tisk](#).
3. Vlastnosti dokumentu: Zde se zobrazí následující informace týkající se aktuální tiskové úlohy.
  - o Dokument: Název právě tisknutého dokumentu.
  - o Kvalita tisku: Použitá kvalita tisku.
  - o Typ papíru: Typ použitého papíru.
  - o Velikost papíru: Formát použitého papíru.

Chcete-li zrušit tiskovou úlohu, klepněte na tlačítko [Zrušit tisk](#).

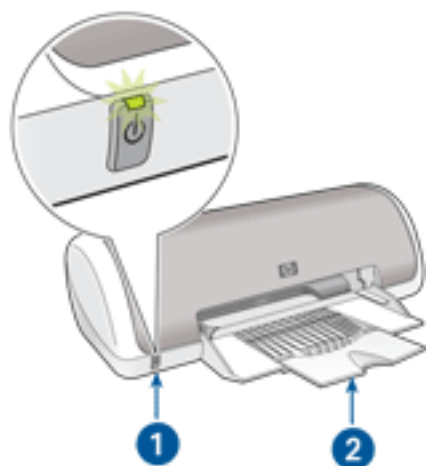
Chcete-li zavřít dialogové okno [Stav zařízení](#), klepněte na tlačítko [Zavřít okno](#).

# začínáme

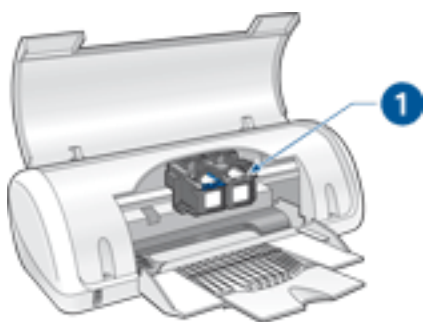
- [součásti tiskárny](#)
- [tlačítko a indikátor napájení](#)
- [zásobník papíru](#)
- [tiskové kazety](#)
- [režim záložního inkoustu](#)

# součásti tiskárny

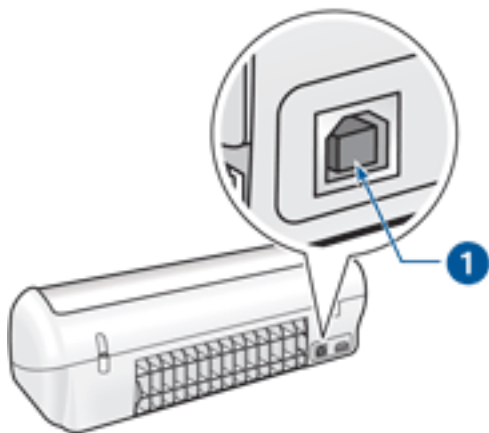
Tiskárna obsahuje několik funkcí a prvků pro usnadnění a zefektivnění práce.



1. [tlačítko a indikátor](#)
2. [zásobník papíru](#)



1. [tiskové kazety](#)



1. [port USB](#)



# tlačítko a indikátor napájení

Tlačítko napájení slouží k zapnutí nebo vypnutí tiskárny. Zapnutí tiskárny může po stisknutí tlačítka napájení trvat několik sekund. Během tisku indikátor na tlačítku napájení bliká.



## 1. tlačítko a indikátor napájení

**Upozornění!** K zapnutí nebo vypnutí tiskárny používejte vždy tlačítko napájení. Vypínání a zapínání tiskárny pomocí napájecího kabelu, stabilizátoru proudu nebo vypínače u zásuvky může způsobit poruchu tiskárny.

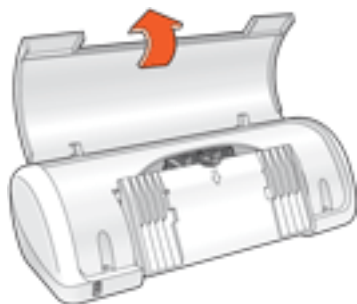
# zásobník papíru

Rozkládací výstupní zásobník drží papír nebo jiná média, na která se tiskne. Před tiskem rozložte zásobník papíru.

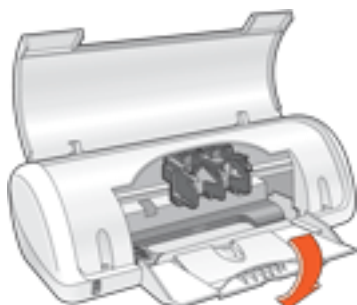
## rozkládání zásobníku papíru

Při rozkládání zásobníku papíru postupujte podle následujících pokynů:

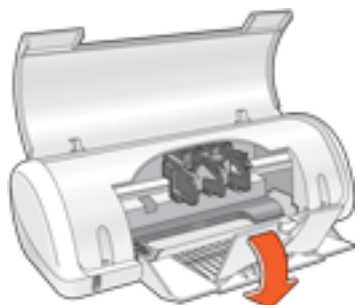
1. Zvedněte kryt tiskárny.



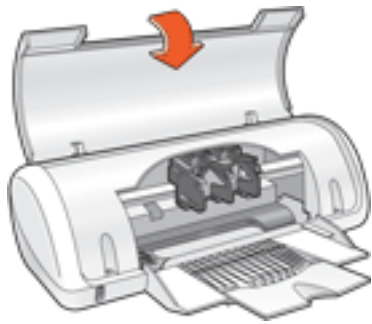
2. Sklopte zásobník papíru.



3. Rozložte nástavec zásobníku.



4. Sklopte kryt tiskárny.



## použití zásobníku papíru

Posunutím vodítka doleva nebo doprava můžete tisknout na různé formáty média. Tiskárna ukládá vytištěné stránky na horní stranu zásobníku papíru.



[Tiskové kazety](#) musí být nainstalovány před tiskem.

# tiskové kazety

V tiskárně lze použít dvě tiskové kazety.

- černá tisková kazeta
- trojbarevná tisková kazeta



1. černá tisková kazeta 2. trojbarevná tisková kazeta

Součástí balení tiskárny nemusí být všechny tiskové kazety.

## výběr tiskových kazet

model tiskárny	tisková kazeta	číslo volby	výrobní číslo
HP Deskjet 3500 Series	černá	27	c8727
	trojbarevná	28	c8728

Pokyny pro instalaci naleznete [zde](#).

Pokyny pro uskladnění naleznete [zde](#).

Pokyny pro recyklaci naleznete [zde](#).



Informace o kapacitě inkoustu v tiskových kazetách naleznete v letáku, který je součástí balení každé tiskové kazety.

Tiskárna bude fungovat nejlépe s originálními tiskovými kazetami Hewlett-Packard plněnými výrobcem.

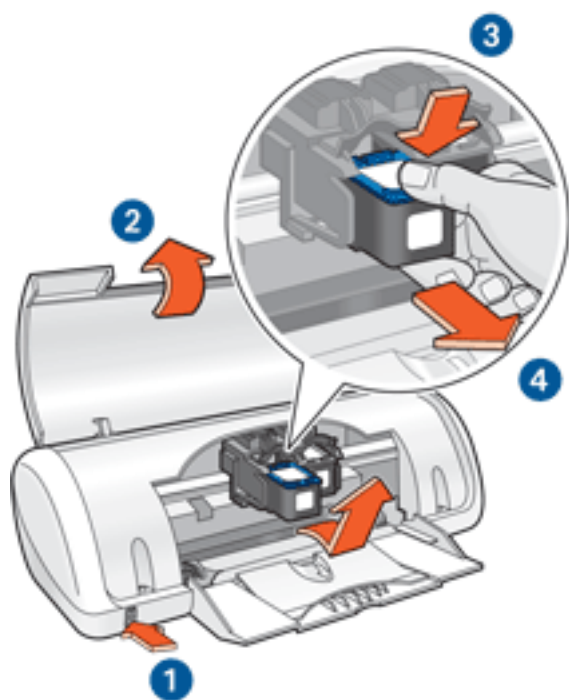
**Upozornění!** Poškození, která jsou přímo způsobena úpravou nebo opakovaným plněním tiskových kazet Hewlett-Packard, jsou specificky vyloučena ze záruky tiskárny.

# výměna tiskových kazet

Před nákupem tiskových kazet pro výměnu si překontrolujte správná [typová čísla](#) kazet.

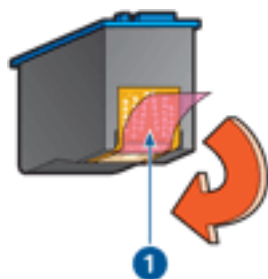
Výměna tiskové kazety:

1. Tlačítkem **napájení** zapněte tiskárnu.
2. Otevřete kryt tiskárny.  
Kolébka tiskového zásobníku se přesune do středu tiskárny.
3. Zatlačte na tiskovou kazetu a vysuňte ji z kolébky.



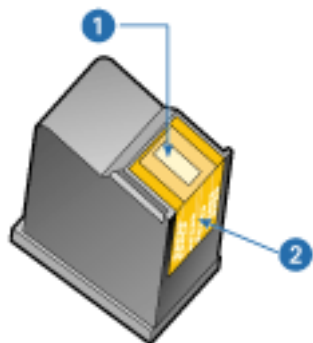
1. stiskněte tlačítko napájení 2. zvedněte kryt tiskárny 3. zatlačte na tiskovou kazetu 4. vysuňte kazetu z kolébky

4. Vybalte náhradní tiskovou kazetu z obalu a opatrně odstraňte ochrannou plastovou pásku. Držte tiskovou kazetu tak, že je měděný pásek dole a směrem k tiskárně.



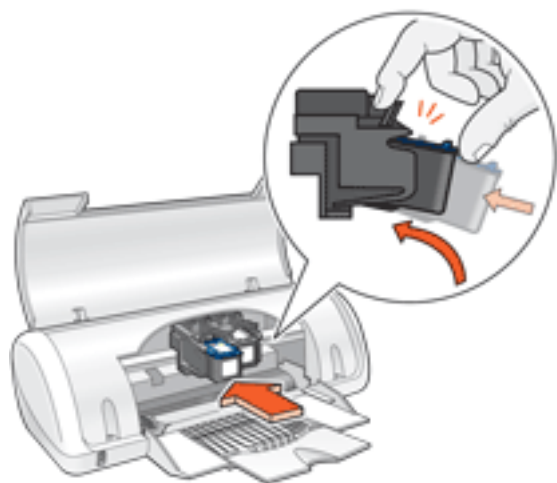
1. odstraňte pásku z umělé hmoty

**Upozornění!** Nedotýkejte se inkoustových trysek tiskové kazety ani měděných kontaktů. Dotyk může způsobit ucpání trysek, selhání přísunu inkoustu nebo nespolehlivost elektrických kontaktů. Neodstraňujte měděné pásky. Jsou pro správný provoz nutné.



1. inkoustové trysky 2. měděné kontakty

5. Nasuňte kazetu pevně do kolébky pod mírným úhlem vzhůru, dokud neucítíte odpor.



6. Zatlačte kazetu do kolébky.

Při správné instalaci kazety uslyšíte cvaknutí.

7. Zavřete kryt tiskárny.

8. Proved'te [kalibraci](#) tiskárny pro získání optimální kvality tisku.

Informace o recyklování prázdných tiskových kazet naleznete [zde](#).



**Pozor!** Nové ani použité tiskové kazety nenechávejte v dosahu dětí.

# kalibrace tiskových kazet

Po instalaci nové tiskové kazety proveďte kalibraci tiskových kazet. Tím zaručíte nejlepší kvalitu tisku.

Postup při kalibraci tiskových kazet:

1. Do vstupního zásobníku vložte stožek běžného bílého papíru.
2. Přejděte k části údržba tiskárny.
3. Klepněte na tlačítko [Kalibrovat tiskárnu](#).
4. Klepněte na tlačítko [Kalibrovat](#) a postupujte podle zobrazených pokynů.

## recyklace tiskových kazet

Zákazníci, kteří mají zájem o recyklaci originálních tiskových kazet HP, se mohou zúčastnit programu jejich sběru a recyklace. Společnost Hewlett-Packard tento program nabízí ve více zemích/oblastech než kterýkoli jiný světový výrobce tiskových kazet. Tento program poskytuje zákazníkům společnosti Hewlett-Packard bezplatnou službu, která představuje ekologicky výhodné řešení pro tyto produkty po skončení jejich životnosti. Není dostupný ve všech zemích/oblastech.

Chcete-li se tohoto programu zúčastnit, vyžádejte si prostřednictvím webových stránek na adrese [www.hp.com/recycle](http://www.hp.com/recycle) předplacené obálky nebo balení pro hromadné zásilky.

Originální metody recyklace společnosti Hewlett-Packard jsou velmi citlivé na cizorodé materiály. Z toho důvodu se nepřijímají kazety od jiných výrobců. Výsledné produkty recyklačního procesu jsou použity při výrobě nových produktů a společnost Hewlett-Packard musí zajistit, aby bylo složení materiálu konzistentní. Proto recyklujeme pouze originální kazety Hewlett-Packard. Tento program se netýká doplňovaných kazet.

Vracené kazety jsou demontovány a přeměněny na suroviny, které se dále použijí v dalších průmyslových odvětvích při výrobě nových produktů. Z materiálů získaných recyklací tiskových kazet Hewlett-Packard se vyrábí např. automobilové díly, měděné dráty, ocelové desky, vzácné kovy používané v elektronickém průmyslu a také se používají při výrobě mikročipů. Společnost Hewlett-Packard může v závislosti na modelu recyklovat až 65 % hmotnosti materiálu tiskové kazety. Zbývající díly, které nelze recyklovat (inkoust, pěna a kompozitní díly), se likvidují způsobem šetrným k životnímu prostředí.



# údržba tiskových kazet

Následující tipy vám pomohou při údržbě tiskových kazet Hewlett-Packard a zajistí trvalou kvalitu tisku:

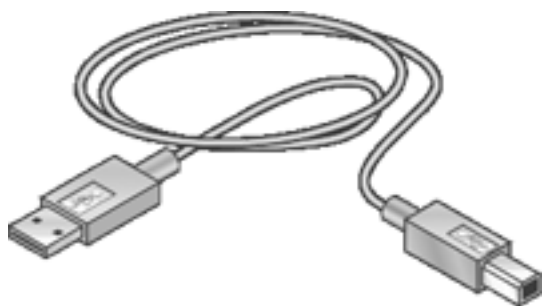
- Dokud tiskové kazety nepotřebujete, nevyjímejte je z původních obalů. Tiskové kazety by měly být skladovány při pokojové teplotě (15 °C až 35 °C).
- Dokud nejste připraveni instalovat kazetu do tiskárny, neodstraňujte plastovou pásku chránící trysky. Pokud byla z tiskové kazety odstraněna plastová páska, nepokoušejte se ji znovu připevnit. Opětovným přichycením pásky se tisková kazeta poškodí.

## skladování tiskových kazet

- Pokud byly tiskové kazety vyjmuty z původních obalů a nebyly použity, je třeba je uložit do vzduchotěsného plastového obalu. Zkontrolujte, zda jsou trysky otočeny směrem dolů a nedotýkají se obalu.
- Nainstalované tiskové kazety ponechejte v kolébce, dokud je není třeba ručně vyčistit. Zabrání se tím odpařování inkoustu nebo ucpání trysek tiskových kazet.

# USB

Tiskárna se připojuje k počítači pomocí kabelu USB (Universal Serial Bus). Aby bylo možno použít kabel USB, musí počítač používat systém Windows 98 nebo novější.



Postup připojení tiskárny pomocí kabelu USB je popsán v *instalačním letáku*, který se dodává tiskárnou.

## režim záložního inkoustu

Režim záložního inkoustu umožňuje tiskárně pracovat za použití pouze jedné tiskové kazety. Tento režim se zahájí, když je jedna tisková kazeta vyjmuta z kolébky.

Pokyny k vyjmutí tiskové kazety naleznete [zde](#).

### výstup při tisku v režimu záložního inkoustu

Tisk v režimu záložního inkoustu zpomalí tiskárnu a ovlivní kvalitu tiskového výstupu.

pokud je nainstalována pouze tato tisková kazeta...	výstup je...
černá tisková kazeta	Barvy budou tisknuty jako odstíny šedé.
trojbarevná tisková kazeta	Barvy se vytisknou správně, ale černá barva bude šedá a nebude skutečně černá.

### ukončení režimu záložního inkoustu

Nainstalováním dvou tiskových kazet do tiskárny režim záložního inkoustu ukončíte.

Pokyny k nainstalování tiskové kazety naleznete [zde](#).

# připojení

- [USB](#)

# tisk

Klepnutím na jedno z následujících témat zobrazíte popis softwaru tiskárny:

- [nastavení tisku](#)
- [dialogové okno Stav zařízení](#)

Klepnutím na jedno z následujících témat zobrazíte popis tiskových funkcí:

- [tisk dokumentu](#)
- [změna výchozího nastavení](#)
- [rychlá nastavení tisku úlohy](#)
- [nastavení uživatelského formátu papíru](#)
- [tisk v odstínech šedi](#)

Klepnutím na jedno z následujících témat zobrazíte pokyny pro tisk:

- [obyčejný papír](#)
- [obálky](#)
- [fólie](#)
- [štítky](#)
- [kartotéční lístky a jiná média malých rozměrů](#)
- [karty Hagaki](#)
- [blahopřání](#)
- [fotografie](#)

# nastavení tisku

Tiskárna je ovládána prostřednictvím softwaru instalovaného v počítači. Nastavení tisku pro dokumenty lze měnit pomocí softwaru tiskárny, tj. *ovladače tiskárny*.

Chcete-li provést změny v nastavení tisku, otevřete dialogové okno [Vlastnosti tiskárny](#).

## zobrazení dialogového okna [Vlastnosti tiskárny](#)

Chcete-li zobrazit dialogové okno [Vlastnosti tiskárny](#), postupujte podle následujících pokynů:

1. Otevřete soubor, který chcete vytisknout.
2. Klepněte na nabídku **Soubor** > **Tisk** a potom na tlačítko [Vlastnosti](#). Zobrazí se dialogové okno [Vlastnosti tiskárny](#).



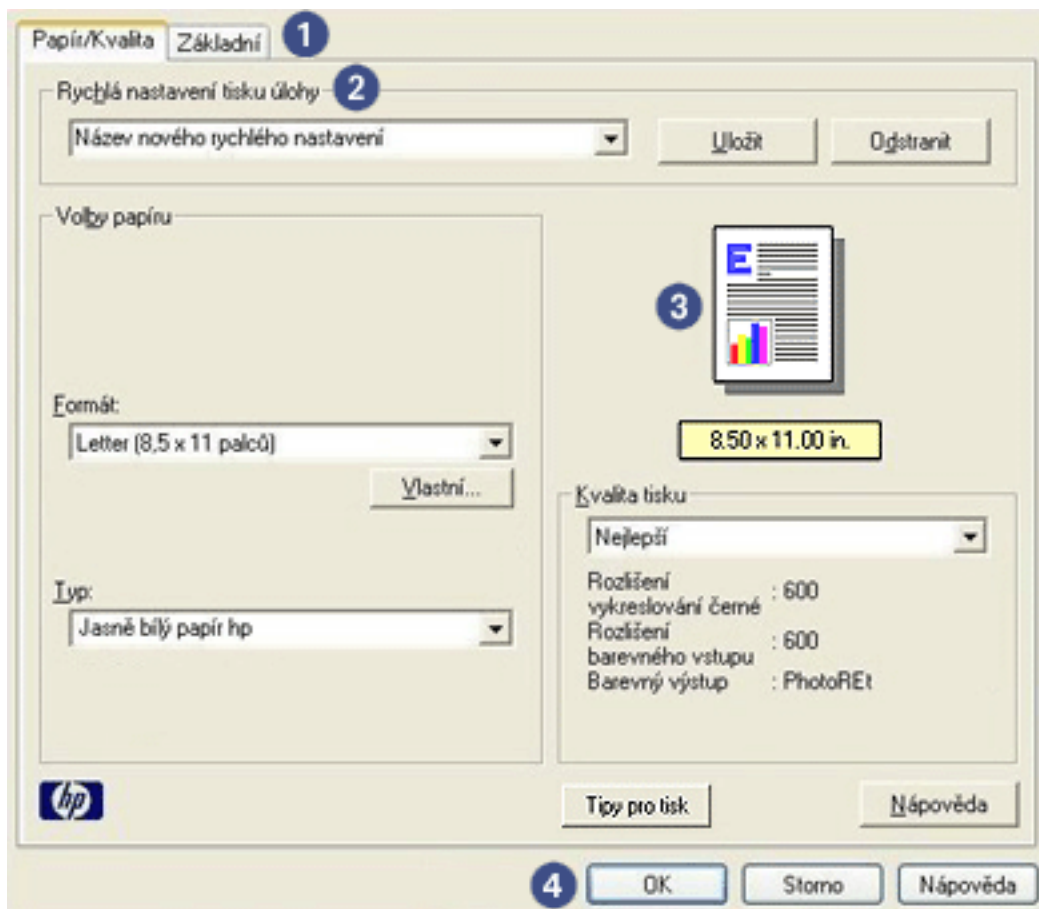
Cesta k dialogovému oknu [Vlastnosti tiskárny](#) se může lišit v závislosti na použité aplikaci.

## dialogové okno [Vlastnosti tiskárny](#)

Dialogové okno [Vlastnosti tiskárny](#) obsahuje několik nástrojů, které usnadňují jeho použití.

### tlačítka a nabídky

Dialogové okno [Vlastnosti tiskárny](#) obsahuje tyto prvky:



1. Karty: Klepnutím na kartu zobrazíte její obsah.
2. Rychlá nastavení tisku úlohy: Viz [rychlá nastavení tisku úlohy](#).
3. Náhled: Zobrazuje, jak změny nastavení tisku ovlivní tiskový výstup.
4. Tlačítka:
  - OK: Uloží a použije provedené změny.
  - Storno: Zavře dialogové okno bez ukládání provedených změn nastavení.
  - Nápověda: Poskytuje pokyny pro použití funkce nápovědy [Co to je?](#)

Může se také zobrazit tlačítko [Použít](#). Tlačítko [Použít](#) uloží změny nastavení, aniž by se dialogové okno zavřelo.



Další informace o volbách na jednotlivých kartách lze získat umístěním ukazatele myši na příslušnou volbu a klepnutím pravým tlačítkem myši. Zobrazí se dialogové okno [Co to je?](#) Klepnutím na volbu [Co to je?](#) zobrazíte více informací o vybrané položce.

## karty

- [karta Papír/Kvalita](#)
- [karta Základní](#)



Jednotlivé funkce tiskárny a návody k jejich použití se mohou změnit. Tento dokument byl vytvořen dříve, než byly definovány všechny funkce tiskárny.



# rychlá nastavení tisku úlohy

Rychlá nastavení tisku úlohy umožňují tisknout s využitím často používaných nastavení tisku nebo tato nastavení uložit.

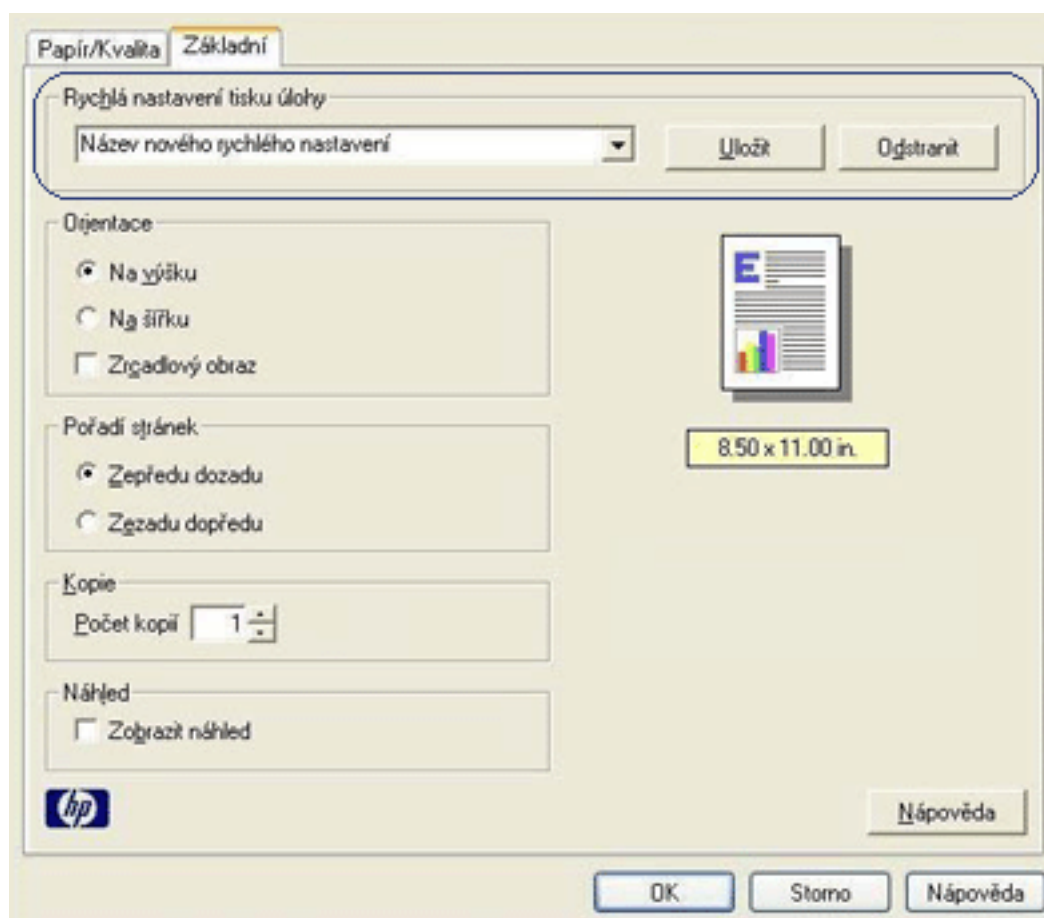
Pokud například často tisknete na obálky, můžete vytvořit tiskovou úlohu, která obsahuje nastavení formátu papíru, kvality tisku a orientace, které běžně používáte pro obálky. Po vytvoření takové tiskové úlohy jednoduše vyberete tuto úlohu při každém tisku na obálky a nemusíte všechny tyto volby nastavovat zvlášť.

Můžete vytvořit vlastní tiskovou úlohu, nebo použít jednu ze speciálně připravených tiskových úloh dostupných v rozevíracím seznamu [Rychlá nastavení tisku úlohy](#).

## použití rychlého nastavení tisku úlohy

Při používání rychlého nastavení tisku úlohy postupujte podle následujících pokynů:

1. Otevřete dialogové okno [Vlastnosti tiskárny](#).
2. Z rozevíracího seznamu vyberte tiskovou úlohu, kterou chcete použít.



3. Klepněte na tlačítko **OK**.

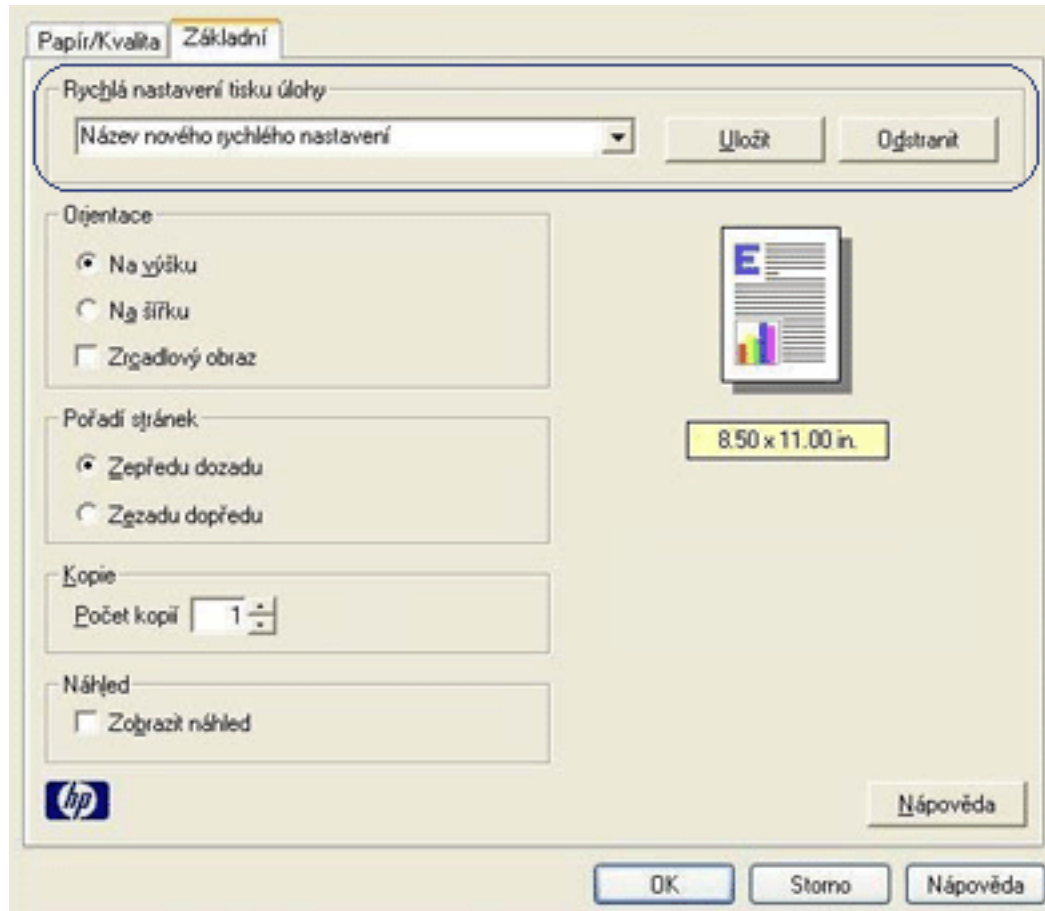


Chcete-li obnovit výchozí nastavení tisku, vyberte možnost [Výchozí nastavení tisku](#) z rozevíracího seznamu [Rychlá nastavení tisku úlohy](#) a klepněte na tlačítko **OK**.

## vytváření rychlého nastavení tisku úlohy

Při vytváření rychlého nastavení tisku úlohy postupujte podle následujících pokynů:

1. Otevřete dialogové okno [Vlastnosti tiskárny](#).



2. Vyberte možnosti, které chcete do nové tiskové úlohy zahrnout.
3. Název nové tiskové úlohy zadejte do rozevíracího seznamu [Rychlá nastavení tisku úlohy](#) a poté klepněte na tlačítko **Uložit**.

Rychlé nastavení tisku úlohy bude přidáno do seznamu.



Pokud do tiskové úlohy přidáte další možnosti, musíte tiskovou úlohu přejmenovat a poté klepnout na tlačítko **OK**.

## odstranění rychlého nastavení tisku úlohy

Při odstraňování rychlého nastavení tisku úlohy postupujte podle následujících pokynů:

1. Otevřete dialogové okno [Vlastnosti tiskárny](#).

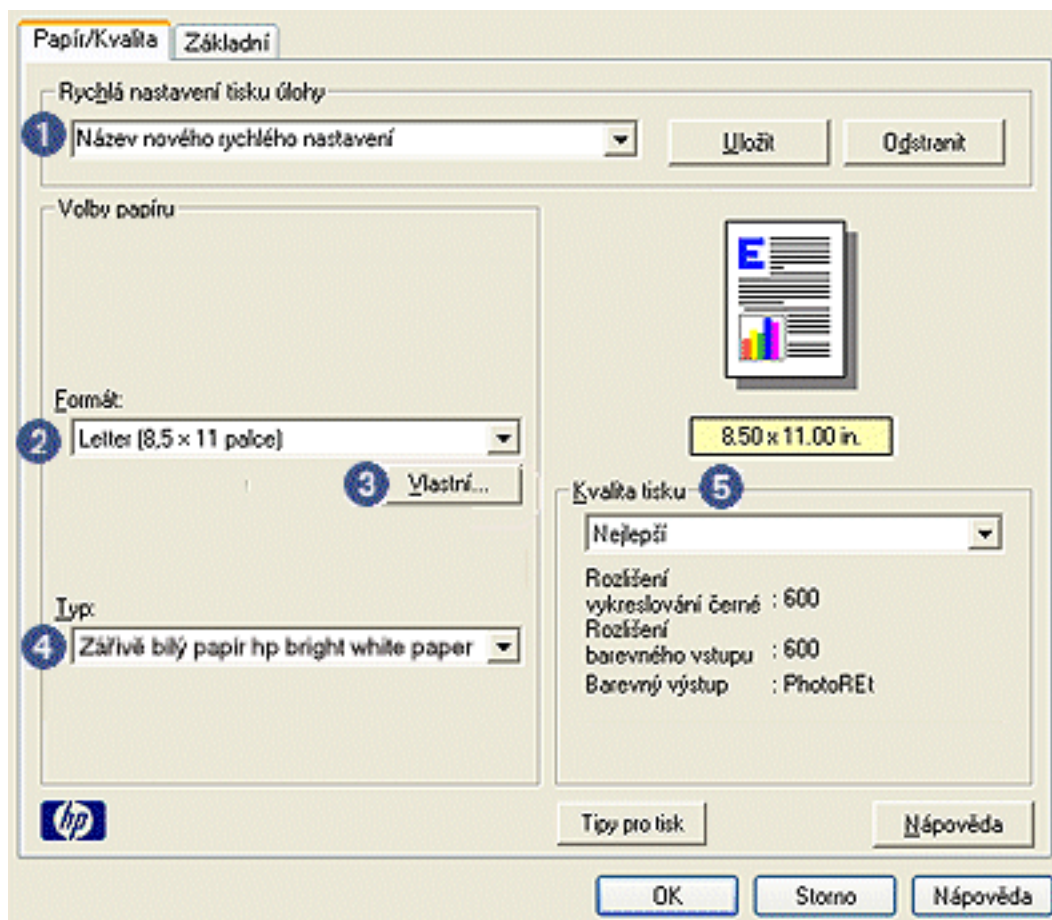
2. Z rozevíracího seznamu vyberte tiskovou úlohu, kterou chcete odstranit, a klepněte na tlačítko [Odstranit](#).



Některá rychlá nastavení tisku úlohy nelze odstranit.

# karta Papír/Kvalita

Karta Papír/Kvalita slouží k nastavení následujících voleb:



1. Rychlá nastavení tisku úlohy: Viz [rychlá nastavení tisku úlohy](#).
2. Formát: Formát použitého papíru.
3. Vlastní: Viz [nastavení uživatelského formátu papíru](#).
4. Typ: Typ použitého papíru.
5. Kvalita tisku: K dispozici je pět možností pro nastavení kvality tisku: **Hrubý koncept**, **Rychlý normální**, **Normální**, **Nejllepší** a **Maximální rozlišení**. Se zvyšováním kvality tisku od možnosti **Hrubý koncept** k možnosti **Maximální rozlišení** se zlepšuje kvalita vytisknutého obrazu a snižuje se rychlost tisku. Režim **Hrubý koncept** spotřebovává nejméně inkoustu. Režim **Maximální rozlišení** spotřebovuje nejvíce inkoustu a vyžaduje hodně volného místa na disku.

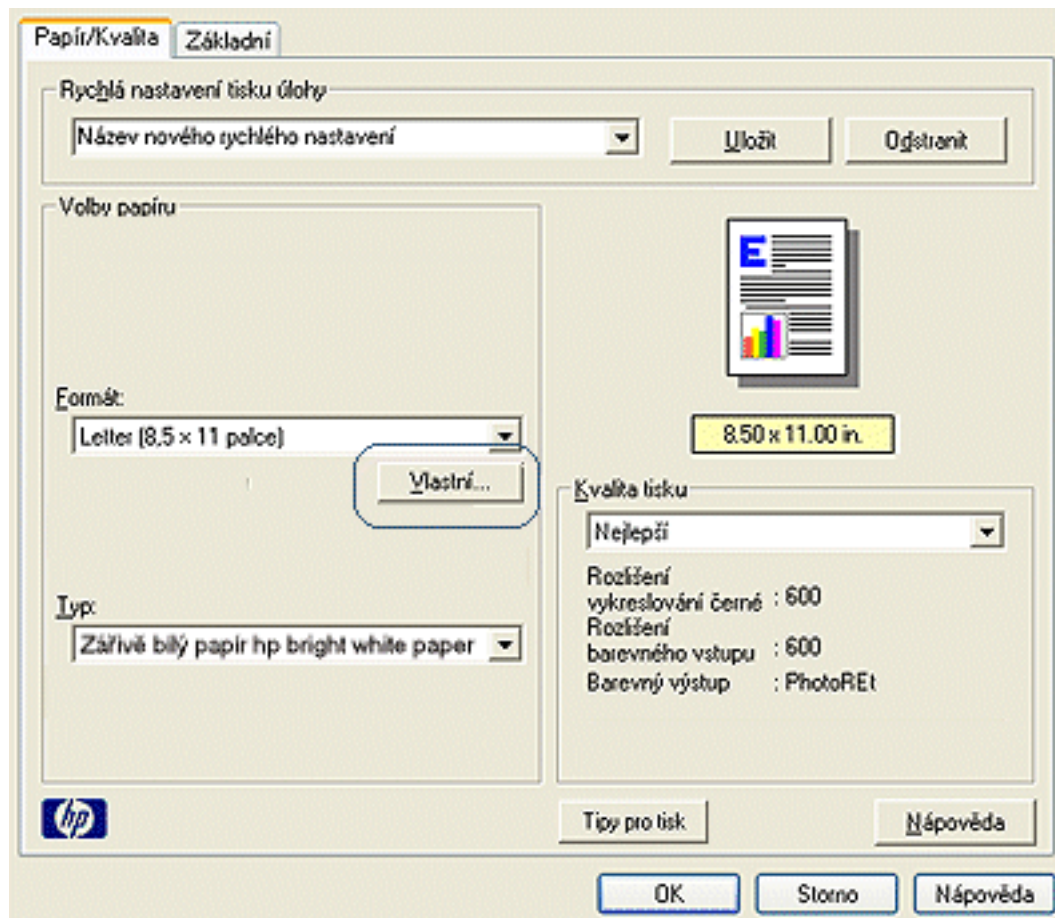
# nastavení uživatelského formátu papíru

Dialogové okno [Uživatelský formát papíru](#) slouží k nastavení tisku na papír vlastního formátu.

## definování uživatelského formátu papíru

Při definování uživatelského formátu papíru postupujte podle následujících pokynů:

1. Otevřete dialogové okno [Vlastnosti tiskárny](#).
2. Klepněte na kartu [Papír/Kvalita](#).



3. Klepněte na tlačítko [Vlastní](#).

Zobrazí se dialogové okno [Uživatelský formát papíru](#).

Název

Vlastní 1 Uložit

Formát papíru

Šířka: 215  
(77 mm-215 mm)

Délka: 355  
(127 mm-457 mm)

Jednotky

Palce

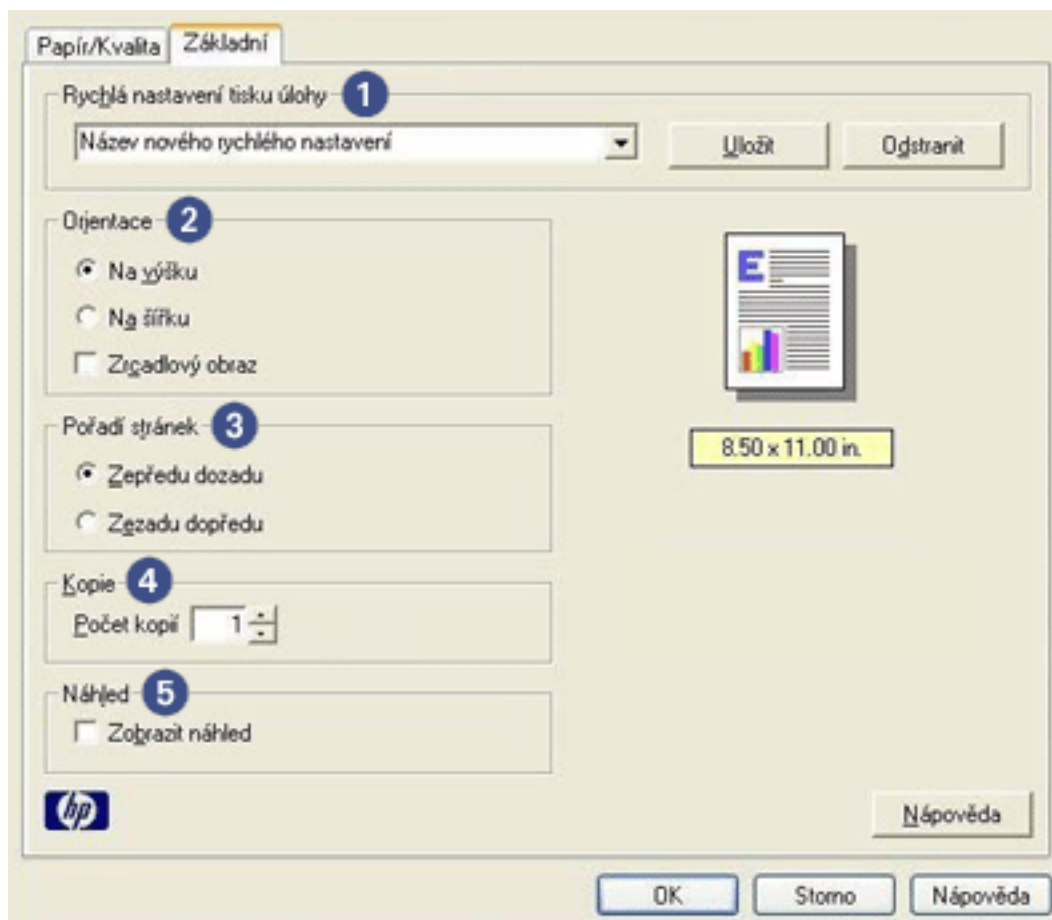
Milimetry

OK Storno

4. Z rozevíracího seznamu **Název** vyberte název uživatelského formátu papíru.
5. Do polí **Šířka** a **Délka** zadejte rozměry papíru.  
Pod každým polem se zobrazí minimální a maximální rozměry papíru.
6. Vyberte měrnou jednotku: **Palce** nebo **Milimetry**.
7. Klepnutím na tlačítko **Uložit** uživatelský formát papíru uložíte.  
Můžete uložit až pět uživatelských formátů papíru.
8. Klepnutím na tlačítko **OK** dialogové okno **Uživatelský formát papíru** zavřete.

# karta Základní

Karta **Základní** slouží k nastavení následujících voleb:



1. Rychlá nastavení tisku úlohy: Viz [rychlá nastavení tisku úlohy](#).
2. Orientace: Určete orientaci stránky:
  - Na výšku: Stránka se bude tisknout na výšku.
  - Na šířku: Stránka se bude tisknout na šířku.
  - Zrcadlový obraz: Otočí tisknutý obraz zleva doprava.
3. Pořadí stránek: Vyberte jednu z následujících možností:
  - Zepředu dozadu: První stránka bude po dokončení tisku dokumentu nahoře.
  - Zezadu dopředu: Po dokončení tisku dokumentu bude nahoře poslední stránka.
4. Kopie: Počet tisknutých kopií.
5. Náhled: Zde si můžete prohlédnout rozvržení dokumentu před jeho vytisknutím.

# tisk dokumentu

## základní pokyny pro tisk

Při tisku dokumentu postupujte podle následujících pokynů:

1. Otevřete soubor, který chcete vytisknout.
2. Klepněte na nabídku **Soubor > Tisk**.
3. Klepnutím na tlačítko **OK** spustíte tisk s použitím výchozích nastavení tisku.

## nastavení možností tisku

Při změně možností tisku postupujte podle následujících pokynů:

1. Otevřete soubor, který chcete vytisknout.
2. Klepněte na nabídku **Soubor > Tisk** a potom na tlačítko **Vlastnosti**.

Zobrazí se dialogové okno **Vlastnosti tiskárny**.



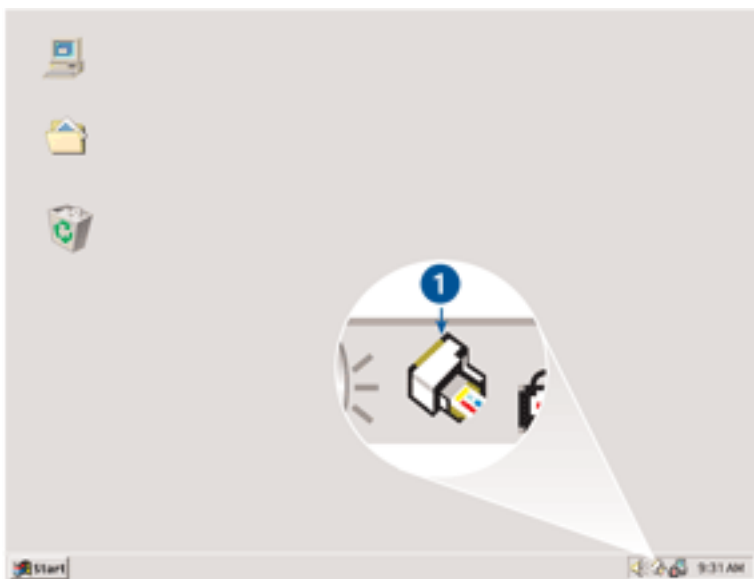
Cesta k dialogovému oknu **Vlastnosti tiskárny** se může lišit v závislosti na použité aplikaci.

3. Proveďte následující nastavení tisku:
  - o Karta **Papír/Kvalita** umožňuje nastavit možnosti papíru a kvalitu tisku.
  - o Pokud chcete použít předem připravená nastavení tisku, použijte volbu **Rychlá nastavení tisku úlohy**.
  - o Na kartě **Základní** můžete vybrat orientaci a pořadí stránek, určit počet tisknutých kopií a aktivovat volbu **Zobrazit náhled tisku**.
4. Klepněte na tlačítko **OK** a postupem podle pokynů v aplikaci vytiskněte dokument.



# změna výchozího nastavení

Výchozí nastavení tisku je možno upravit po klepnutí na ikonu na hlavním panelu. Nastavení se vztahuje na všechny tisknuté dokumenty.



1. ikona na hlavním panelu

## použití místní nabídky ikony na hlavním panelu

Chcete-li změnit výchozí nastavení tiskárny, postupujte podle následujících pokynů:

1. Klepněte na ikonu na hlavním panelu.

Zobrazí se dialogové okno [Vlastnosti tiskárny](#).

2. Vyberte možnosti, které chcete použít jako výchozí nastavení.

3. Klepněte na tlačítko [OK](#).

Zobrazí se dialogové okno s oznámením, že při každém tisku bude použito nové nastavení.

Nechcete-li, aby se toto okno příště zobrazilo, zaškrtněte políčko [Tento dialog již příště nezobrazovat](#).

4. Klepnutím na tlačítko [OK](#) uložte nové výchozí nastavení tisku.

## tisk v odstínech šedi

Pokud chcete tisknout v odstínech šedi, musí být v tiskárně nainstalována černá tisková kazeta. Pokud je nainstalována trojbarevná tisková kazeta, vyjměte ji. V kolébce tiskových kazet tedy zůstane pouze černá tisková kazeta.



Trojbarevnou tiskovou kazetu řádně uskladněte. Pokyny pro skladování viz část [Údržba tiskových kazet](#).

Při tisku dokumentu v odstínech šedi postupujte podle následujících pokynů:

1. Otevřete soubor, který chcete vytisknout.
2. Zkontrolujte, zda je v kolébce tiskových kazet nainstalovaná *pouze* černá tisková kazeta.
3. Klepněte na nabídku **Soubor** > **Tisk** a dále proveďte jednu z následujících operací:
  - o Pokud chcete tisknout s použitím výchozích nastavení tisku, klepněte na tlačítko **OK**.
  - o Pokud chcete tisknout s použitím vlastních nastavení tisku, vyberte požadovaná [nastavení tisku](#), a poté klepněte na tlačítko **OK**.

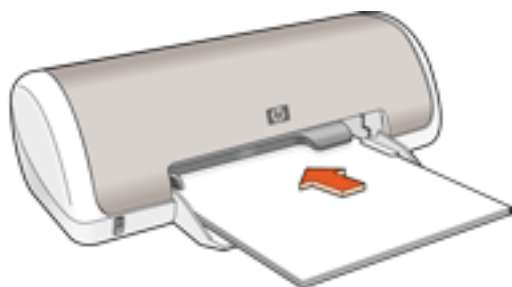
# obyčejný papír

## pokyny

Kapacita vstupního zásobníku: až 100 listů

## příprava k tisku

1. Posuňte vodítko papíru doleva.
2. Vložte papír do vstupního zásobníku a zasuňte jej do tiskárny co nejvíce dopředu.  
Papír bude přesahovat přes okraj zásobníku.



3. Posuňte vodítko papíru *těsně* k okraji papíru.

## tisk

1. Otevřete dialogové okno [Vlastnosti tiskárny](#) a vyberte následující nastavení:

karta	nastavení
Papír/Kvalita	Typ: <a href="#">obyčejný papír</a>

2. Nastavte všechny další požadované [nastavení tisku](#) a klepněte na tlačítko **OK**.

# obálky

## pokyny

- Nepoužívejte obálky, které mají spony nebo okénka, obálky se silnými, nepravidelnými nebo zvlněnými okraji, obálky lesklé nebo ražené ani obálky pokroucené, roztržené nebo jinak poškozené.
- Před vložením obálek do vstupního zásobníku zarovnejte hrany.
- Kapacita vstupního zásobníku: až 10 obálek

## příprava k tisku

1. Posuňte vodítko papíru doleva.
2. Obálky vkládejte do pravé části vstupního zásobníku stranou pro tisk směrem dolů a chlopní směrem doleva. Zasuňte obálky do tiskárny jak nejvíce je to možné.



3. Posuňte vodítko papíru *těsně* k okraji obálek.

## tisk

1. Otevřete dialogové okno [Vlastnosti tiskárny](#) a vyberte následující nastavení:

karta	nastavení
Papír/Kvalita	Formát: příslušný formát obálky Typ: <b>obyčejný papír</b>

2. Nastavte všechny další požadované [nastavení tisku](#) a klepněte na tlačítko **OK**.

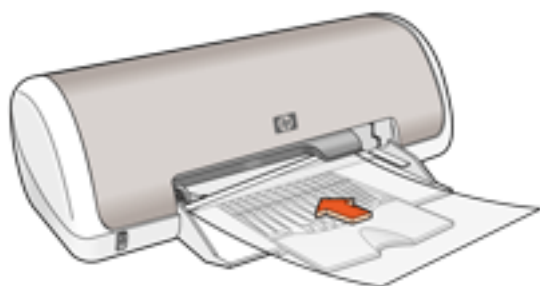
# fólie

## pokyny

- Nejlepších výsledků dosáhnete při použití průhledné fólie HP Premium pro inkoustové tiskárny.
- Kapacita vstupního zásobníku: až 30 fólií

## příprava k tisku

1. Posuňte vodítko papíru doleva.
2. Založte fólie do vstupního zásobníku stranou pro tisk směrem dolů a lepicím proužkem směrem do tiskárny. Fólie opatrně zasuňte zcela do tiskárny, aby se samolepicí pásky o sebe nezachytávaly.



3. Posuňte vodítko papíru *těsně* k okraji fólií.

## tisk

1. Otevřete dialogové okno [Vlastnosti tiskárny](#) a vyberte následující nastavení:

karta	nastavení
Papír/Kvalita	Typ: příslušná průhledná fólie

2. Nastavte všechny další požadované [nastavení tisku](#) a klepněte na tlačítko **OK**.

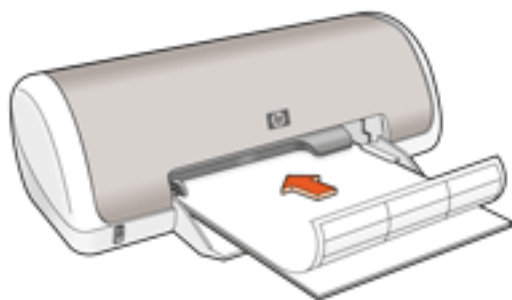
# štítky

## pokyny

- Používejte pouze papírové štítky určené speciálně pro inkoustové tiskárny.
- Používejte pouze plné listy se štítky.
- Zkontrolujte, zda štítky nejsou lepkavé, pokroucené nebo zda se neodlepují od ochranného podkladu.
- Nepoužívejte plastické ani průhledné štítky. Inkoust na těchto štítcích nezasychá.
- Kapacita vstupního zásobníku: až 20 listů se štítky (používejte pouze formát Letter nebo A4)

## příprava k tisku

1. Posuňte vodítko papíru doleva.
2. Prolistujte archy se štítky, aby se od sebe oddělily. Poté zarovnejte jejich okraje.
3. Vložte archy se štítky do vstupního zásobníku stranou se štítky směrem dolů, poté zasuňte archy do tiskárny co nejvíce dopředu.



4. Posuňte vodítko papíru *těsně* okraji listů.

## tisk

1. Otevřete dialogové okno [Vlastnosti tiskárny](#) a vyberte následující nastavení:

karta	nastavení
Papír/Kvalita	Formát: <a href="#">Letter</a> nebo <a href="#">A4</a> Typ: <a href="#">obyčejný papír</a>

2. Nastavte všechny další požadované [nastavení tisku](#) a klepněte na tlačítko **OK**.

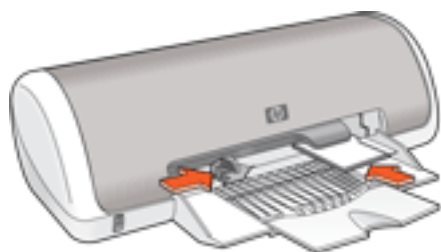
# kartotéční lístky a jiná média malých rozměrů

## pokyny

- Používejte pouze lístky a média malých rozměrů, které splňují požadavky tiskárny na formáty papíru. Technické údaje naleznete v *referenční příručce*, která se dodává s tiskárnou.
- Kapacita vstupního zásobníku: až 30 lístků

## příprava k tisku

1. Posuňte vodítko papíru doleva.
2. Karty vkládejte do pravé části vstupního zásobníku stranou pro tisk směrem dolů a kratší stranou směrem do tiskárny. Zasuňte karty do tiskárny co nejvíce dopředu.



3. Posuňte vodítko papíru *těsně* k okraji papíru.

## tisk

1. Otevřete dialogové okno [Vlastnosti tiskárny](#) a vyberte následující nastavení:

karta	nastavení
Papír/Kvalita	Formát: příslušný formát lístku Typ: <b>obyčejný papír</b>

2. Nastavte všechny další požadované [nastavení tisku](#) a klepněte na tlačítko **OK**.  
Zobrazí-li se hlášení, že v tiskárně došel papír, klepněte [zde](#).

# chybová hlášení

## hlášení 'došel papír'

### zásobník papíru je naplněn

1. Zkontrolujte splnění následujících podmínek:
  - V zásobníku papíru je dostatek papíru (alespoň deset listů).
  - Zásobník papíru není přeplněný.
  - Vložený papír se dotýká zadní stěny zásobníku papíru.
2. Posuňte vodítko papíru *těsně* k okraji papíru.

### zásobník papíru je prázdný

1. Vložte papír do zásobníku papíru.
2. Posuňte papír co nejvíce dopředu.
3. Posuňte vodítko papíru *těsně* k okraji papíru.

## zobrazí se chybové hlášení a indikátor napájení bliká

Přečtěte si zprávu obsahující popis závady a její odstranění.

Další informace naleznete v části [indikátor napájení bliká](#).

## zobrazí se chybové hlášení 'došlo k chybě při zápisu na port USB'

Tiskárna patrně nepřijímá správná data z jiného zařízení nebo rozbočovače USB. Připojte tiskárnu přímo k rozhraní USB v počítači.

## zobrazí se chybové hlášení 'došlo k chybě při zápisu na port LPT1'

Pokud je tiskárna připojena k počítači kabelem USB, nebyl možná tento kabel před instalací softwaru připojen.

Odinstalujte software a znovu jej nainstalujte.

Informace o odinstalování softwaru získáte [zde](#).

## zobrazí se chybové hlášení 'nelze zahájit obousměrnou komunikaci' nebo 'tiskárna nereaguje'

Tiskárna patrně není schopna s počítačem komunikovat, protože kabel USB je příliš dlouhý.

Pokud se objeví toto chybové hlášení, zkontrolujte, zda není kabel USB delší než 5 metrů.



# indikátor napájení bliká

- Pokud indikátor napájení svítí, tiskárna tiskne nebo je připravena k tisku.
- Pokud indikátor napájení nesvítí, tiskárna je vypnutá.
- Pokud indikátor napájení bliká, viz dále.



1. indikátor napájení

## co znamená blikající indikátor

Indikátor napájení může blikat z několika důvodů:

- Kryt tiskárny je otevřený.
- V tiskárně došel papír.
- Tiskárna zaznamenala potíže, jako je například [uvíznutý papír](#) nebo problém s tiskovou kazetou.

## zobrazilo se chybové hlášení

Přečtěte si zprávu obsahující popis závady a její odstranění.

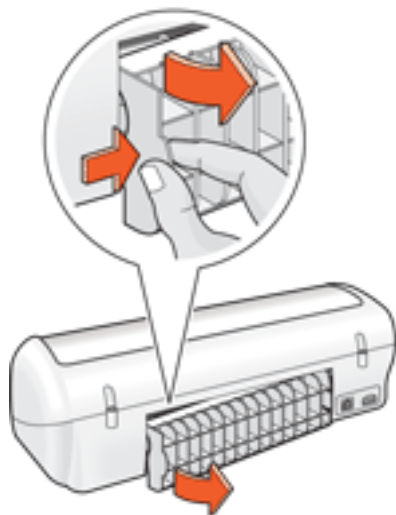
## nezobrazilo se chybové hlášení

1. Přejděte k části [údržba tiskárny](#).
2. Klepněte na jedno ze čtyř hlavních tlačítek.  
Na základě tohoto pokynu software zkontroluje stav tiskárny.
3. Přečtěte si hlášení, která popisují závadu a její odstranění.

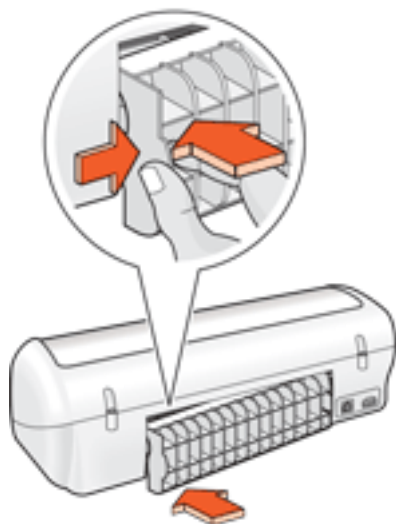
## uvíznutý papír

Při odstraňování uvíznutého papíru postupujte podle následujících pokynů:

1. Vyjměte papír ze zásobníku papíru.
2. Tisknete-li štítky, zkontrolujte, zda se štítky během průchodu tiskárnou neodlepily.
3. Sejměte zadní přístupová dvířka. Otočte rukojeť doprava a vytáhněte dvířka.



4. Odstraňte uvíznutý papír ze zadní části tiskárny a vraťte zadní dvířka na jejich původní místo.



5. Vložte papír zpět do zásobníku papíru.
6. Znovu vytiskněte dokument.

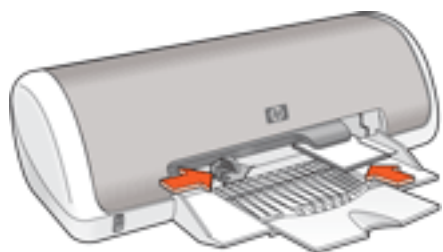
# karty Hagaki

## pokyny

- Používejte pouze lístky a média malých rozměrů, které splňují požadavky tiskárny na formáty papíru. Technické údaje naleznete v *referenční příručce*, která se dodává s tiskárnou.
- Kapacita vstupního zásobníku: až 30 lístků

## příprava k tisku

1. Posuňte vodítko papíru doleva.
2. Karty vkládejte do pravé části vstupního zásobníku stranou pro tisk směrem dolů a kratší stranou směrem do tiskárny. Zasuňte karty do tiskárny co nejvíce dopředu.



3. Posuňte vodítko papíru *těsně* k okraji papíru.

## tisk

1. Otevřete dialogové okno [Vlastnosti tiskárny](#) a vyberte následující nastavení:

karta	nastavení
Papír/Kvalita	Formát: příslušný formát lístku Typ: <i>obyčejný papír</i>

2. Nastavte všechny další požadované [nastavení tisku](#) a klepněte na tlačítko **OK**.  
Zobrazí-li se hlášení, že v tiskárně došel papír, klepněte [zde](#).

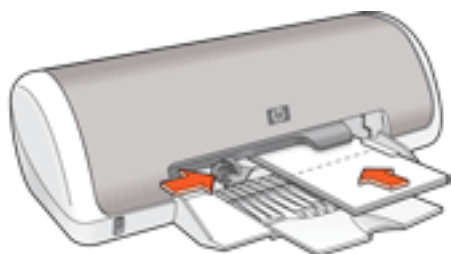
# blahopřání

## pokyny

- Před vložením do vstupního zásobníku složená blahopřání rozevřete.
- Nejlepších výsledků dosáhnete při použití papíru blahopřání HP Greeting Card Paper.
- Kapacita vstupního zásobníku: až 20 lístků

## příprava k tisku

1. Posuňte vodítko papíru doleva.
2. Prolistováním oddělte lístky a zarovnejte jejich hrany.
3. Založte lístky do vstupního zásobníku stranou pro tisk směrem dolů. Zasuňte karty do tiskárny co nejvíce dopředu.



4. Posuňte vodítko papíru *těsně* k okraji papíru.

## tisk

1. Otevřete dialogové okno [Vlastnosti tiskárny](#) a vyberte následující nastavení:

karta	nastavení
Papír/Kvalita	Formát: příslušný formát lístku Typ: příslušný typ lístku
Základní	Orientace: příslušná orientace

2. Nastavte všechny další požadované [nastavení tisku](#) a klepněte na tlačítko **OK**.  
Zobrazí-li se hlášení, že v tiskárně došel papír, klepněte [zde](#).

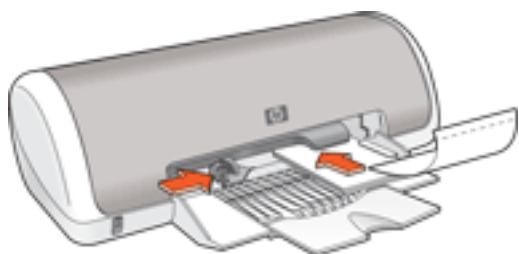
# fotografie

## pokyny

- Pokud chcete vytisknout fotografii, musí být v elektronickém formátu (digitální). Elektronický formát fotografie získáte použitím digitálního fotoaparátu, naskenováním nebo s pomocí místní fotolaboratoře.
- Nejlepších výsledků dosáhnete při použití fotografického papíru HP Photo Paper.
- Kapacita vstupního zásobníku: až 30 listů

## příprava k tisku

1. Posuňte vodítko papíru doleva.
2. Prolistováním oddělte listy fotopapíru a zarovnejte jejich hrany.
3. Dále zvolte jednu z těchto možností:
  - Malé fotografie: Založte fotografický papír do vstupního zásobníku stranou pro tisk směrem dolů a odtrhovacím proužkem směrem ven z tiskárny. Zasuňte listy do tiskárny jak nejvíce je to možné.



- Velké fotografie: Založte fotografický papír do vstupního zásobníku stranou pro tisk směrem dolů. Zasuňte listy do tiskárny jak nejvíce je to možné.



4. Posuňte vodítko papíru *těsně* k okraji papíru.

## tisk fotografií



Obsahuje-li aplikace funkci pro tisk fotografií, postupujte podle pokynů dodaných s touto aplikací. V opačném případě postupujte následujícím způsobem:

1. Otevřete dialogové okno [Vlastnosti tiskárny](#) a vyberte následující nastavení:

karta	nastavení
Papír/Kvalita	Formát: příslušný formát fotografického papíru Typ: příslušný typ fotografického papíru Kvalita tisku: <a href="#">Normální</a> , <a href="#">Nejlepší</a> nebo <a href="#">Maximální rozlišení</a>

2. Nastavte všechny další požadované [nastavení tisku](#) a klepněte na tlačítko **OK**.

Zobrazí-li se hlášení, že v tiskárně došel papír, klepněte [zde](#).

## tisk fotografií ve formátu Exif Print

Formát Exif Print (Exchangeable Image File Format 2.2) je mezinárodním standardem pro digitální obrazy, který zjednodušuje práci s digitálními fotografiemi a zlepšuje výsledky tisku fotografií. Je-li snímek pořízen fotoaparátem podporujícím formát Exif Print, tento formát uchová informace, jako je doba expozice, typ blesku a sytost barev a uloží tyto informace do souboru obrazu. Software tiskárny HP Deskjet poté využije tyto informace k tomu, aby automaticky provedl vylepšení daného obrazu a vytvořil tak nejlepší možnou fotografii.

Tisk fotografií ve formátu Exif Print vyžaduje:

- Digitální fotoaparát podporující formát Exif Print,
- software umožňující zpracování formátu Exif Print,
- software tiskárny HP Deskjet podporující formát Exif Print,
- systém Windows 98, 2000, Me nebo XP.

Při tisku fotografií ve formátu Exif Print postupujte podle následujících pokynů:

1. V aplikaci umožňující práci s formátem Exif Print otevřete soubor, který chcete vytisknout.
2. Otevřete dialogové okno [Vlastnosti tiskárny](#) a vyberte následující nastavení:

karta	nastavení
Papír/Kvalita	Typ: příslušný typ fotografického papíru Kvalita tisku: <a href="#">Nejlepší</a> nebo <a href="#">Normální</a>

3. Nastavte všechny další požadované [nastavení tisku](#) a klepněte na tlačítko **OK**.

Software tiskárny automaticky optimalizuje tisknutý obraz.

## tisk použitím technologie PhotoREt

Technologie PhotoREt poskytuje nejlepší kombinaci rychlosti tisku a kvality obrazu.

Při tisku použitím technologie PhotoREt postupujte podle následujících pokynů:

1. Otevřete dialogové okno [Vlastnosti tiskárny](#) a vyberte následující nastavení:

karta	nastavení
Papír/Kvalita	Kvalita tisku: <a href="#">Nejlepší</a>

2. Nastavte všechny další požadované [nastavení tisku](#) a klepněte na tlačítko **OK**.

# údržba

- [výměna tiskových kazet](#)
- [kalibrace tiskových kazet](#)
- [automatické čištění tiskových kazet](#)
- [ruční čištění tiskových kazet](#)
- [údržba tiskových kazet](#)
- [údržba skříně tiskárny](#)
- [odstranění inkoustu z pokožky či oděvu](#)
- [nástroje tiskárny](#)



# automatické čištění tiskových kazet

Pokud na vytištěných stránkách chybějí čáry nebo body nebo se na nich vyskytují inkoustové pruhy, v tiskových kazetách dochází inkoust nebo je třeba je vyčistit.

Chcete-li zkontrolovat množství inkoustu v kazetách, klepněte [zde](#).

Pokud je v tiskových kazetách dostatek inkoustu, spusťte automatické čištění tiskových kazet postupem podle následujících pokynů:

1. Přejděte k části údržba tiskárny.
2. Klepněte na tlačítko [Vyčistit kazety](#).
3. Klepněte na tlačítko [Vyčistit](#) a postupujte podle zobrazených pokynů.

Pokud po vyčištění na výtiscích stále chybějí čáry nebo body, [vyměňte](#) tiskové kazety.

**Upozornění!** Tiskové kazety čistěte pouze v nezbytných případech. Provádíte-li čištění kazet příliš často, dochází ke zbytečné ztrátě inkoustu a ke zkrácení životnosti kazet.

# ruční čištění tiskových kazet

Pokud se tiskárna používá v prašném prostředí, může se uvnitř tiskárny nashromáždit malé množství nečistot. Může se jednat o prach, vlasy a vlákna z koberce nebo oblečení. Dostanou-li se nečistoty na tiskovou kazetu nebo kolébku, může to na vytištěných stránkách způsobit vznik pruhů a skvrn. Pruhy se snadno odstraní ručním vyčištěním tiskové kazety a kolébky.

## příprava potřeb k čištění

K čištění tiskových kazet a kolébky budete potřebovat:

- destilovanou vodu,
- malé vatové tampóny nebo jiné měkké materiály, které se netřepí a nebudou ulpívat na kazetách.

Dbejte, abyste si během čištění [nepořísnili ruce nebo oděv inkoustem](#).

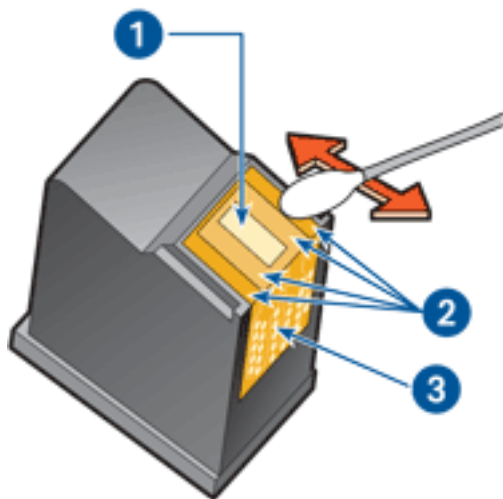
## příprava k čištění

1. Tlačítkem **napájení** zapněte tiskárnu a otevřete kryt tiskárny.  
Kolébka tiskového zásobníku se přesune do středu tiskárny.
2. Odpojte napájecí kabel ze zadní části tiskárny.
3. Vyjměte tiskové kazety a položte je na papír tak, aby ploška inkoustových trysek směřovala vzhůru.

**Upozornění!** Neopouštějte tiskové kazety mimo tiskárnu více než 30 minut.

## čištění tiskových kazet a kolébky

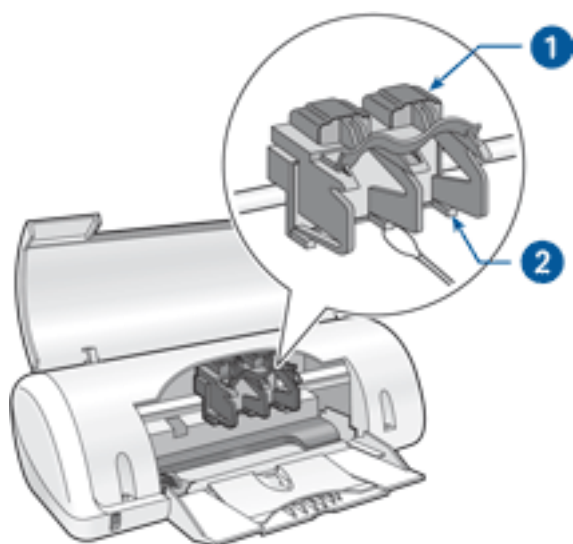
1. Lehce navlhčete vatový tampónek destilovanou vodou.
2. Vyčistěte tampónem povrch a hrany první tiskové kazety způsobem znázorněným na následujícím obrázku.  
Neotírejte plošku s tryskami.



1. ploška s tryskami a trysky inkoustu 2. povrch a hrany tiskové kazety 3. měděné kontakty

**Upozornění!** Nedotýkejte se inkoustových trysek tiskové kazety ani měděných kontaktů. Dotyk může způsobit ucpání trysek, selhání přísunu inkoustu nebo nespolehlivost elektrických kontaktů.

3. Zkontrolujte, zda nezůstaly na přední části kazety nebo jejích hranách nějaké nečistoty. Pokud ještě zjistíte nečistotu, opakujte výše uvedené kroky 1 a 2.
4. Zopakujte kroky 1 až 3 u druhé tiskové kazety.
5. Pomocí navlhčených čistých vatových tampónků otřete stěny spodní části kolébky tiskové kazety. Dokud se na čistém tampónku objevují zbytky inkoustu, tento proces opakujte.



1. kolébka tiskových kazet 2. stěny kolébky tiskové kazety

6. Nainstalujte tiskové kazety a zavřete kryt tiskárny.
7. K zadní části tiskárny připojte napájecí kabel.

8. Tlačítkem [napájení](#) zapněte tiskárnu.
9. Proved'te [kalibraci](#) tiskových kazet.

Pokud se na výtiscích stále ještě objevují pruhy, proved'te čištění znovu.

# odstranění inkoustu z pokožky či oděvu

Pokožku nebo oděv potřísněný inkoustem ošetřete následujícím způsobem:

odstranění inkoustu...	provedete takto...
z pokožky	Omyjte potřísněné místo pískovým mýdlem.
z bílého prádla	Vyperte prádlo ve studené vodě s použitím chlórového bělidla.
z barevného prádla	Vyperte prádlo ve studené vodě s použitím mýdlového amoniaku.

**Upozornění!** Při odstraňování inkoustu z látky vždy používejte studenou vodu. Při použití teplé nebo horké vody se může inkoustová barva do látky zaprat.

## údržba skříně tiskárny

Jelikož tiskárna vystřikuje inkoust na papír v jemných kapičkách, mohou se na skříně tiskárny a přilehlých plochách objevit inkoustové šmouhy. Tyto šmouhy, kaňky a zbytky inkoustu z povrchu tiskárny odstraníte měkkou tkaninou navlhčenou ve vodě.

Při čištění tiskárny mějte na paměti tyto zásady:



- Nečistěte vnitřní části tiskárny. Dovnitř tiskárny nesmí vniknout žádné kapaliny.
- Nepoužívejte čisticí nebo mycí prostředky pro domácnost. V případě, že bude použit takovýto čisticí nebo mycí prostředek, otřete vnější povrch tiskárny měkkou tkaninou navlhčenou ve vodě.
- Nepromazávejte kolejnici, po které se pohybuje kolébka tiskových kazet. Hluk, který způsobuje pohyb kolébky po kolejnici, je normální.

# nástroje tiskárny

Software tiskárny obsahuje množství užitečných nástrojů umožňujících zvýšení výkonu tiskárny.

Nástroje tiskárny můžete využít k následujícím účelům:

- Zobrazení přibližné hladiny inkoustu v kazetách.
- Čištění tiskových kazet.
- Kalibrace tiskárny.
- Tisk zkušební stránky.
- Provádění dalších funkcí podle potřeby.

Informace o těchto nástrojích získáte [zde](#).

# odstraňování problémů

- [tiskárna netiskne](#)
- [uvíznutý papír](#)
- [problémy s papírem](#)
- [nízká kvalita tisku](#)
- [dokument je chybně vytisknut](#)
- [fotografie se netisknou správně](#)
- [chybová hlášení](#)
- [indikátor napájení bliká](#)
- [tiskárna pracuje pomalu](#)
- [problém přetrvává](#)



# tiskárna netiskne

zkontrolujte, zda jsou splněny následující podmínky:

- Tiskárna je připojena ke zdroji napájení.
- Kabele jsou řádně připojeny.
- Tiskárna je zapnutá.
- Tiskové kazety jsou [správně nainstalovány](#).
- Papír nebo jiné médium je správně vloženo v zásobníku papíru.
- Kryt tiskárny je zavřený.
- Zadní přístupová dvířka jsou připevněna.

## kontrola indikátoru napájení

Pokud indikátor napájení bliká, vyskytla se chyba.

Další informace naleznete v části [indikátor napájení bliká](#).

## kontrola zapojení kabelů tiskárny

Pokud je kabel tiskárny připojen k rozbočovači USB, mohlo dojít ke konfliktu tisku. Existují dva způsoby řešení konfliktu:

- Připojte kabel USB tiskárny přímo k počítači, nebo
- Při tisku nepoužívejte jiná zařízení USB připojená k tomuto rozbočovači.

## tiskárna se nezapíná

Tiskárna odebírá příliš mnoho energie.

1. Odpojte napájecí kabel z elektrické zásuvky.
2. Počkejte přibližně 10 sekund.
3. Znovu připojte napájecí kabel.
4. Tlačítkem [napájení](#) zapněte tiskárnu.

Pokud se tiskárna stále nezapíná, postupujte takto:

- Zapojte tiskárnu do jiné elektrické zásuvky, nebo
- Zapojte tiskárnu přímo do elektrické zásuvky a ne do stabilizátoru proudu.

## tiskárna stále netiskne

Vyberte téma, které nejlépe vystihuje daný problém:

- [uvíznutý papír](#)
- hlášení '[došel papír](#)'
- [chybové hlášení](#) na displeji

# problémy s papírem

## tiskárna tiskne na více listů najednou

### gramáž papíru

Tiskárna může tisknout na více listů papíru najednou, pokud je gramáž papíru nižší než doporučená hodnota. Použijte papír s doporučenou gramáží. Technické údaje o gramáži papíru naleznete v *referenční příručce*, která se dodává s tiskárnou.

### papír může být nesprávně založen

Tiskárna nemůže tisknout na více listů papíru najednou, pokud je papír založen příliš daleko do tiskárny. Znovu založte papír do zásobníku papíru. Zasuňte jej pouze tak daleko, dokud neucítíte odpor.

## jiné problémy s papírem

- Pokyny k odstranění uvíznutého papíru naleznete [zde](#).
- Zobrazí-li se hlášení, že v tiskárně došel papír, klepněte [zde](#).

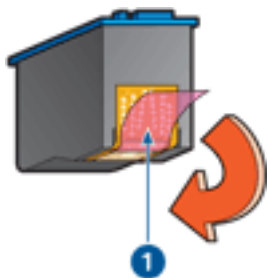
# nízká kvalita tisku

## pruhy a chybějící čáry

Pokud na vytištěných stránkách chybějí čáry nebo body nebo se na nich objevují pruhy, v tiskových kazetách dochází inkoust nebo je potřeba je [vyčistit](#).

## tisk je vybledlý

- Zkontrolujte, zda je nainstalována černá tisková kazeta.  
Jsou-li texty a obrázky na výtisku vybledlé, možná tisknete pouze s použitím trojbarevné tiskové kazety. K trojbarevné tiskové kazetě nainstalujte i černou tiskovou kazetu. Získáte tak optimální kvalitu černobílého tisku.
- Zkontrolujte, zda v některé z tiskových kazet nedochází inkoust.  
Pokud v tiskové kazetě dochází inkoust, zvažte výměnu této tiskové kazety. Správná typová čísla kazet najdete v části [tiskové kazety](#).
- Zkontrolujte, zda byla z tiskových kazet odstraněna ochranná plastová páska.



1. plastová páska

- Zkuste nastavit vyšší kvalitu tisku.

## tisknou se prázdné stránky

- Na tiskových kazetách patrně zůstala ochranná plastová páska. Zkontrolujte, zda byla tato plastová páska z tiskových kazet odstraněna.
- V tiskových kazetách patrně došel inkoust. Vyměňte jednu nebo obě prázdné tiskové kazety.

# dokument je chybně vytisknut

## text a obrazy jsou nesprávně zarovnány

Jsou-li text a obrázky na výtisku nesprávně zarovnány, proveďte [kalibraci](#) tiskárny.

## dokument se tiskne mimo střed nebo našikmo

1. Zkontrolujte, zda je papír správně vložen v zásobníku papíru.
2. Zkontrolujte, zda vodítko papíru *těsně* doléhá k papíru.
3. Znovu vytiskněte dokument.

## obálka se tiskne pod úhlem

1. Před vložením obálky do zásobníku papíru založte chlopeň dovnitř obálky.
2. Zkontrolujte, zda vodítko papíru *těsně* doléhá k obálce.
3. Znovu vytiskněte obálku.

## části dokumentu chybí nebo jsou vytištěny na nesprávném místě

Postupujte podle [základních pokynů k tisku](#) a zkontrolujte následující nastavení:

karta	nastavení
Základní	Orientace: Zkontrolujte správnou orientaci.
Papír/Kvalita	Formát: Zkontrolujte správný formát papíru.

## výtisk neodpovídá novým tiskovým nastavením

Výchozí nastavení tiskárny se může lišit od nastavení tisku v aplikaci. Vyberte příslušná nastavení tisku v aplikaci.

# fotografie se netisknou správně

## kontrola zásobníku papíru

1. Zkontrolujte, zda je fotografický papír vložen do zásobníku papíru stranou určenou k tisku směrem dolů.
2. Posuňte papír co nejvíce dopředu.
3. Posuňte vodítko papíru *těsně* k papíru.

## kontrola vlastností tiskárny

Otevřete dialogové okno [Vlastnosti tiskárny](#) a zkontrolujte následující volby:

karta	nastavení
Papír/Kvalita	Formát: příslušný formát Typ: fotografický papír Kvalita tisku: Nejlepší

# tiskárna pracuje pomalu

Výkon tiskárny může být ovlivněn několika faktory.

## několik současně otevřených aplikací

Počítač nemá dostatek volných prostředků pro tisk. Tiskárna tak nemůže tisknout svou optimální rychlostí.

Pro zvýšení rychlosti tiskárny zavřete při tisku veškeré aplikace, které nejsou nezbytně nutné.

## tisknou se složité dokumenty, grafika nebo fotografie

Dokumenty obsahující grafiku nebo fotografie se tisknou pomaleji než textové dokumenty.

## ovladač tiskárny je zastaralý

Možná je nainstalován starý ovladač tiskárny.

Pokyny k aktualizaci ovladače tiskárny naleznete [zde](#).

## počítač nespĺňuje požadavky na systém

Nemá-li váš počítač dostatečně velkou paměť RAM nebo dostatek volného místa na pevném disku, zpomalí se rychlost zpracování tisku.

1. Zkontrolujte, zda množství volného místa na disku, velikost paměti RAM a výkon procesoru splňují [požadavky na systém](#).
2. Uvolněte místo na pevném disku.

## tiskárna je v režimu záložního inkoustu

Pokud tiskárna tiskne v [režimu záložního inkoustu](#), může být tisk značně pomalejší.

Abyste zvýšili rychlost tiskárny, použijte dvě tiskové kazety.

# minimální požadavky na systém

Počítač musí splňovat následující požadavky:

## System Microsoft Windows XP

Minimální rychlost procesoru: Pentium II 233 MHz

Požadovaná velikost paměti RAM: 128 MB

Požadované volné místo na pevném disku: 40 MB\*

## System Microsoft Windows 98, Me

Minimální rychlost procesoru: Pentium 150 MHz

Požadovaná velikost paměti RAM: 32 MB

Požadované volné místo na pevném disku: 40 MB\*

## System Microsoft Windows 2000 Professional

Minimální rychlost procesoru: Pentium 133 MHz

Požadovaná velikost paměti RAM: 64 MB

Požadované volné místo na pevném disku: 40 MB\*

\* Jestliže tisknete fotografie nebo výtisky ve velmi vysokém rozlišení (Optimalizované rozlišení 2400 x 1200 dpi), musíte mít k dispozici alespoň 400 MB volného místa na pevném disku.



## problém přetrvává

Pokud problém přetrvává i po kontrole témat řešení problémů, vypněte a znovu zapněte počítač.

Pokud problém přetrvává i po restartování počítače, přejděte na webové stránky střediska péče o zákazníky HP na adrese [www.hp.com/support](http://www.hp.com/support).

# technické údaje

- [minimální požadavky na systém](#)
- [prohlášení o ochraně životního prostředí](#)
- [recyklace tiskových kazet](#)

# prohlášení o ochraně životního prostředí

Společnost Hewlett-Packard neustále zdokonaluje konstrukci a proces výroby tiskáren deskjet s cílem omezit negativní dopad na pracoviště a na prostředí míst, v nichž se tiskárny vyrábějí, expedují a používají.

## snížení a vyloučení škodlivých účinků

Papír: V této tiskárně je možno používat recyklovaný papír podle normy DIN 19 309.

Recyklovaný papír: Veškerá tištěná dokumentace k této tiskárně je vytisknuta na recyklovaném papíru.

Ozón: Z výrobních procesů společnosti Hewlett Packard byly vyloučeny všechny chemické látky způsobující úbytek ozónu, jako např. CFC (chlorfluorderiváty uhlovodíku).

## recyklace

Potřeba budoucího recyklování byla vzata v úvahu již při vývoji této tiskárny. Počet druhů materiálu byl omezen na minimum, aniž by to bylo na úkor správné funkčnosti a spolehlivosti výrobku. Tiskárna byla zkonstruována tak, aby se od sebe nesourodé materiály snadno oddělily. Spony a jiná spojení lze jednoduše nalézt, jsou snadno přístupné a lze je odstranit pomocí běžných nástrojů. Důležité části byly zkonstruovány tak, aby v případě nutné opravy byly snadno přístupné a demontovatelné.

Balení tiskárny: Balicí materiál pro tuto tiskárnu byl zvolen tak, aby poskytoval maximální ochranu při co nejnižších nákladech ve snaze minimalizovat dopad na životní prostředí a usnadnit recyklování. Pevná konstrukce tiskárny HP Deskjet přispívá ke snížení spotřeby balicích materiálů a snižuje možnost poškození tiskárny.

Plastové součásti: Všechny hlavní druhy plastických hmot a plastové součásti jsou označeny podle mezinárodních norem. Všechny plastové součásti použité při výrobě krytu a šasi jsou technicky recyklovatelné a obsahují jeden polymer.

Životnost výrobku: Aby měla tiskárna HP Deskjet co nejdélejší životnost, společnost Hewlett-Packard nabízí následující možnosti:

- Prodloužená záruka: Podrobnosti naleznete v *referenční příručce*, která se dodává s tiskárnou.
- Náhradní díly a spotřební materiál jsou k dispozici tři (3) roky po ukončení výroby.
- Vrácení výrobku: Informace o vrácení tohoto výrobku společnosti Hewlett-Packard po uplynutí jeho životnosti získáte na webové adrese [www.hp.com/recycle](http://www.hp.com/recycle). Informace o vrácení prázdných tiskových kazet společnosti Hewlett-Packard viz [recyklace tiskových kazet](#).



Možnosti prodloužené záruky a vrácení výrobku nejsou dostupné ve všech zemích/oblastech.

## spotřeba energie

Tato tiskárna byla vyvinuta s ohledem na zachování energetických zdrojů. Tím se šetří přírodní zdroje i náklady na provoz, aniž by byla ovlivněna výkonnost tiskárny.

Tento výrobek se kvalifikuje do programu ENERGY STAR®. ENERGY STAR je program s dobrovolnou účastí,

který byl založen za účelem podpory vývoje energeticky úsporných kancelářských výrobků.



ENERGY STAR je v USA registrovaná servisní známka agentury U.S. EPA (Environmental Protection Agency). Jako partner programu ENERGY STAR se společnost Hewlett-Packard rozhodla, že tento výrobek bude splňovat normy ENERGY STAR pro úsporu energie.

Spotřeba energie v pohotovostním režimu: Technické údaje o spotřebě energie naleznete v *referenční příručce*.

Spotřeba energie ve vypnutém stavu: Určité množství energie se spotřebovává i tehdy, je-li tiskárna vypnutá. Těto spotřebě energie lze zabránit tak, že tiskárnu vypnete a odpojíte napájecí kabel tiskárny od elektrického zdroje.