

brukerhåndbok

Hvis du vil ha svar på et spørsmål, velger du et emne under bildet av skrivermodellen din:



- [merknader](#)
- [spesialfunksjoner](#)
- [komme i gang](#)
- [tilkoblingsmuligheter](#)
- [utskrift](#)
- [vedlikehold](#)
- [problemløsning](#)
- [spesifikasjoner](#)



- [merknader](#)
- [spesialfunksjoner](#)
- [komme i gang](#)
- [tilkoblingsmuligheter](#)
- [utskrift](#)
- [vedlikehold](#)
- [problemløsning](#)
- [spesifikasjoner](#)

merknader

- [merknader og opphavsrett](#)
- [begreper og konvensjoner](#)

merknader og opphavsrett

Merknader fra hewlett-packard company

Informasjonen i dette dokumentet kan endres uten forvarsel.

Hewlett-Packard (HP) stiller ingen garantier med hensyn til dette materialet, inkludert, men ikke begrenset til, underforståtte garantier for kommersiell bruk og egnethet for bestemte formål.

Hewlett-Packard skal ikke holdes ansvarlig for eventuelle feil eller krav i forbindelse med eventuelle tilfeldige skader eller følgeskader i forbindelse med levering, ytelse eller bruk av dette materialet.

Med enerett. Gjengivelse, tilpasning eller oversettelse av dette materialet er ikke tillatt uten at det først er innhentet skriftlig tillatelse fra Hewlett-Packard, med unntak av det som er tillatt i henhold til lover om opphavsrett.

opphavsrett

Microsoft, MS, MS-DOS, Windows og XP er registrerte varemerker for Microsoft Corporation.

TrueType er et varemerke i USA for Apple Computer, Inc.

Adobe og Acrobat er varemerker for Adobe Systems Incorporated.

Copyright 2003 Hewlett-Packard Company

begreper og konvensjoner

Følgende begreper og konvensjoner brukes i brukerhåndboken.

begreper

HP Deskjet-skriveren kan bli omtalt som **HP-skriver** eller **skriver**.

symboler

Symbolet > tar deg gjennom en rekke trinn i programvaren. For eksempel:

Klikk på [Fil](#) > [Skriv ut](#).

obs! og advarsel

Obs! indikerer fare for skader på HP Deskjet-skriveren eller annet utstyr. For eksempel:

Obs! Ikke ta på blekkdysene eller kobberkontaktene. Berøring av disse delene kan føre til tilstopping, sviktende blekktilførsel og dårlig elektrisk forbindelse.

Advarsel indikerer fare for personskade. For eksempel:



Advarsel Både nye og brukte blekkpatroner må oppbevares utilgjengelig for barn.

ikoner

Et **notatblokkikon** viser til tilleggsinformasjon. For eksempel:



Bruk HP-produkter for å oppnå best mulig resultat.

Et **musikon** viser at tilleggsinformasjon er tilgjengelig via hjelpefunksjonen **Hva er dette?** . For eksempel:



Hvis du vil vite mer om alternativene i hver kategori, peker du på et alternativ og høyreklikker med musen for å vise dialogboksen **Hva er dette?** . Klikk på **Hva er dette?** for å vise informasjon om det valgte alternativet.

Et ikon og teksten **Ikke** indikerer at en handling ikke anbefales.



Ikke rengjør innsiden av skriveren.

spesialfunksjoner

Gratulerer! Du har kjøpt en HP Deskjet-skriver som har en rekke spennende funksjoner:

- **Utskrift uten kantlinje:** Bruk hele sideflaten når du skriver ut fotografier og kort ved hjelp av funksjonen for [utskrift uten kantlinje](#).
- **PrintScr:** [Skriver ut bildet](#) som vises på skjermen på datamaskinen ved å trykke på en knapp.
- **Utskrift som kan oppgraderes til seks blekkfarger:** Forbedret fotoutskrift med [fotoblekkpatron](#).
- **Utskrift av digitale fotografier:** Forbedrede funksjoner for [utskrift av digitale fotografier](#).
- **Alternativ utskriftsmodus:** Ved hjelp av [Alternativ utskriftsmodus](#) kan du fortsette utskriften med én blekkpatron når den andre blekkpatronen er tom for blekk.
- **Automatisk aktivering og Automatisk deaktivering:** Hvis du bruker [automatisk deaktivering](#), settes skriveren i en energioekonomisk lavstrømsmodus når den har vært inaktiv i 30 minutter. Skriveren slås automatisk på når du skriver ut en fil.
- **skrive ut flere sider på ett enkelt ark:** Bruk [skriverprogramvaren](#) for å skrive ut opptil 16 sider på ett enkelt ark.
- **Knapp for å avbryte utskrift:** Avbryt utskriftsjobber ved å trykke på en knapp.
- **Ekstraustyr for tosidig utskrift:** Kjøp [ekstraustyr for tosidig utskrift](#) for å skrive ut tosidige dokumenter automatisk.



[Skriveren HP Deskjet 5150 series](#)



[Skriveren HP Deskjet 5160 series](#)



Ikke alle blekkpatroner er tilgjengelige i alle land/regioner.

utskrift uten kantlinje

Med funksjonen for utskrift uten kantlinje kan du skrive ut helt til kanten av bestemte papirtyper og en rekke standard papirstørrelser fra L-størrelse (89 x 127 mm) til Letter (8,5 x 11 tommer) og A4 (210 x 297 mm). Skriveren kan også skrive ut på fotopapir på 4 x 6 tommer med avrivningsflik.

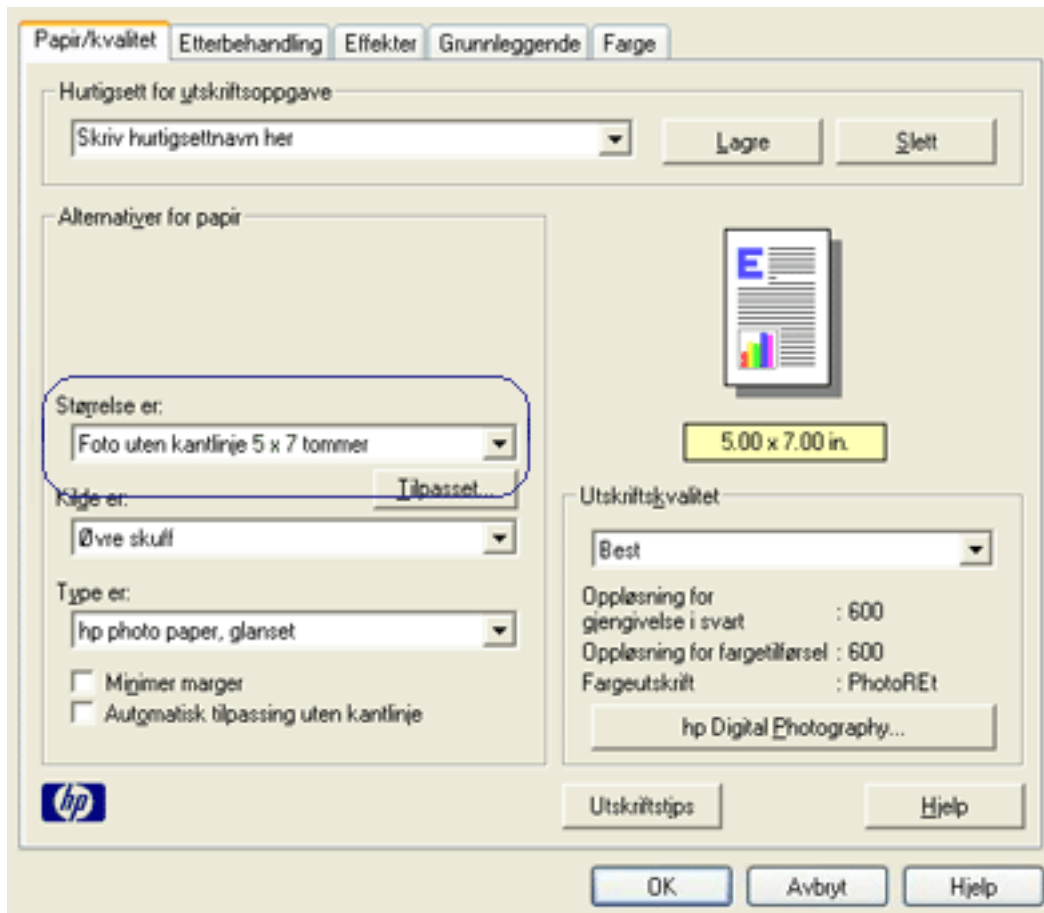
retningslinjer

- Ikke skriv ut dokumenter uten kantlinje i [alternativ utskriftsmodus](#). Sett alltid inn to blekkpatroner i skriveren.
- Åpne filen i et program og angi bildestørrelsen. Kontroller at størrelsen stemmer overens med papirstørrelsen du vil skrive ut bildet på.

utskrift

Følg trinnene nedenfor for å skrive ut et dokument uten kantlinje:

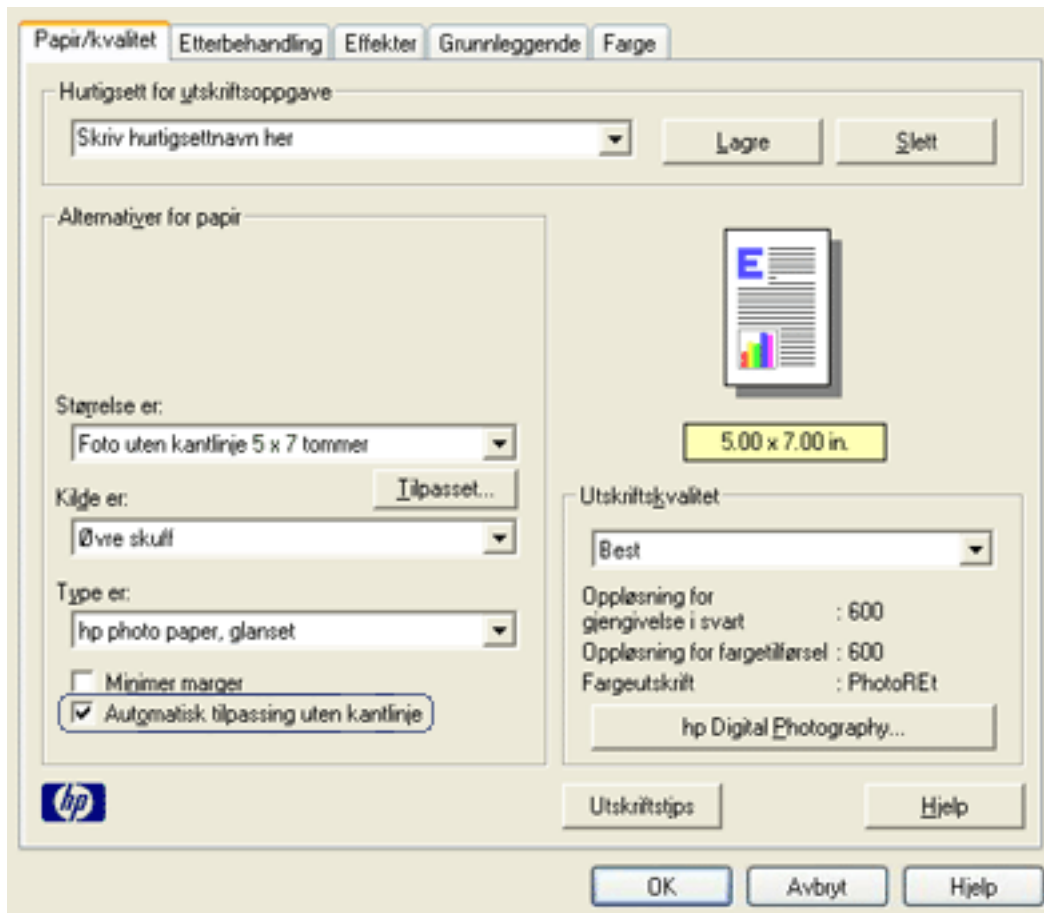
1. Åpne filen du vil skrive ut.
2. Åpne dialogboksen for [skriveregenskaper](#).
3. Velg en av papirstørrelsene for utskrift uten kantlinje på rullegardinlisten [Størrelse er](#). Kontroller at papirstørrelsen du velger, er lik størrelsen på papiret som er lagt i innskuffen.



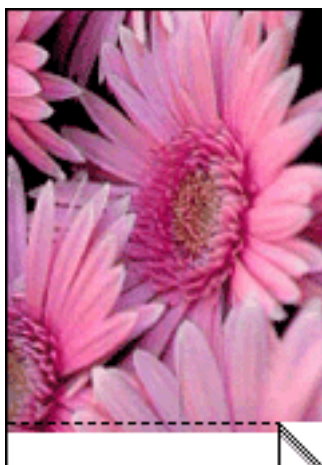
4. Velg aktuell papirtype på rullegardinlisten **Type er**.
5. Merk av for **Automatisk tilpassing uten kantlinje** for å automatisk endre størrelsen på utskriftsbildet slik at det skrives ut uten kantlinje.



Alternativet **Automatisk tilpassing uten kantlinje** er bare tilgjengelig for fotopapirtyper.



6. Velg eventuelle andre ønskede utskriftsinnstillinger, og klikk deretter på **OK**.
Hvis du skrev ut på fotonpapir med avrivningsflik, fjerner du fliken slik at dokumentet er helt ut kantlinje.



alternativ utskriftsmodus

I alternativ utskriftsmodus kan du skrive ut med bare én blekkpatron. Den startes når en av blekkpatronene er fjernet fra holderen.

Hvis du ønsker instruksjoner om hvordan du fjerner blekkpatroner, klikker du [her](#).

utskrift i alternativ utskriftsmodus

Utskrift i alternativ utskriftsmodus reduserer hastigheten og påvirker kvaliteten på utskriftene.

Når bare denne blekkpatronen er satt inn:	Får du følgende resultat:
Svart blekkpatron.	Farger skrives ut i gråtoner.
Trefargers blekkpatron.	Farger skrives ut, men svart tekst skrives ut i gråtoner.
Fotoblekkpatron.	Farger skrives ut i gråtoner, svart tekst skrives ut i gråtoner og ikke som riktig svart.



Vi anbefaler at du ikke bruker fotoblekkpatronen i alternativ utskriftsmodus.

avslutte alternativ utskriftsmodus

Sett inn to blekkpatroner i skriveren for å avslutte alternativ utskriftsmodus.

Hvis du ønsker instruksjoner om hvordan du setter inn blekkpatroner, klikker du [her](#).

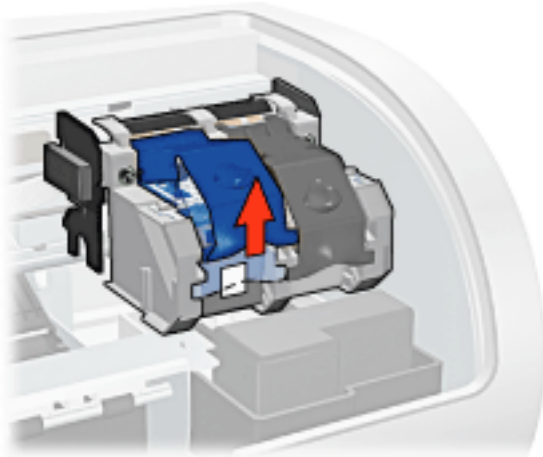
skifte ut blekkpatroner

Før du kjøper nye blekkpatroner, må du kontrollere at du har riktig [delenummer](#).

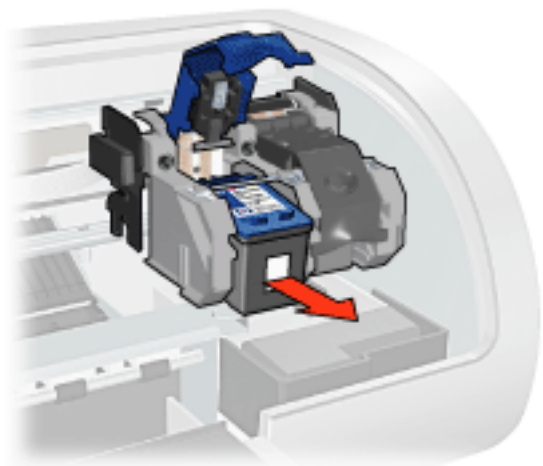
Skriveren kan fungere med bare én blekkpatron installert. Hvis du ønsker informasjon, klikker du [her](#).

Slik skifter du blekkpatron:

1. Legg i en bunke med vanlig hvitt papir i innskuffen.
2. Trykk på **av/på**-knappen for å slå på skriveren.
3. Åpne skriverdekselet.
4. Hev blekkpatronlåsen slik at den er åpen.

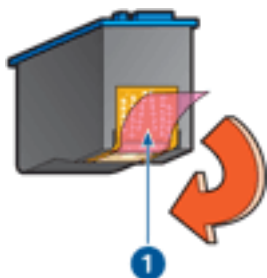


5. Dra blekkpatronen ut av blekkpatronholderen.



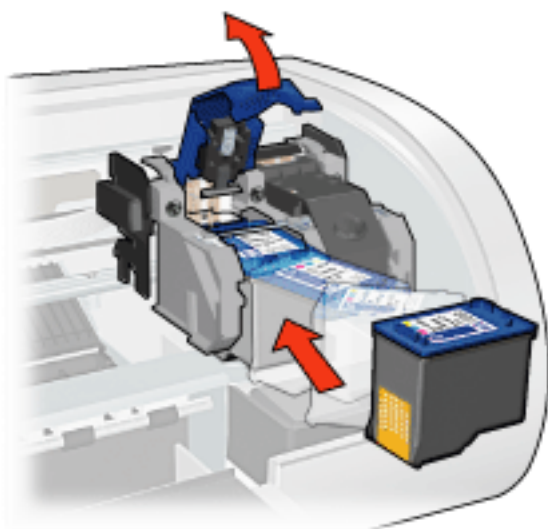
6. Ta den nye blekkpatronen ut av pakken, og fjern forsiktig tapen.

Obs! Ikke ta på blekkdysene eller kobberkontaktene. Berøring av disse delene kan føre til tilstopping, sviktende blekktilførsel og dårlig elektrisk forbindelse. Ikke fjern kobberstrimlene. Dette er nødvendige elektriske ledere.



1. fjern plasttapen

7. Hold blekkpatronen slik at kobberstrimmelen er nederst og vender mot skriveren, og skyv deretter blekkpatronen inn i holderen som vist.



8. Trykk ned blekkpatronlåsen til den lukkes.
9. Lukk det øvre dekselet.

Det skrives automatisk ut en kalibreringsside.

Hvis du ønsker informasjon om oppbevaring av blekkpatroner, kan du klikke [her](#).

Hvis du ønsker informasjon om resirkulering av tomme blekkpatroner, kan du klikke [her](#).



Advarsel Både nye og brukte blekkpatroner må oppbevares utilgjengelig for barn.

blekkpatroner

Disse blekkpatronene kan brukes på skriveren.

- Svart blekkpatron.
- Trefargers blekkpatron.
- Fotoblekkpatron.



1. svart blekkpatron 2. trefarget blekkpatron 3. fotoblekkpatron

Det er ikke sikkert at alle blekkpatronene leveres sammen med skriveren.



Ikke alle blekkpatroner er tilgjengelige i alle land/regioner.

blekkpatronalternativer

skrivermodell	blekkpatron	serienummer	produktnummer
hp deskjet 5100 series	svart	56	c6656
	trefargers	57	c6657
	foto	58	c6658

Hvis du ønsker instruksjoner om hvordan du setter inn blekkpatroner, klikker du [her](#).

Hvis du ønsker instruksjoner om hvordan du oppbevarer blekkpatroner, klikker du [her](#).

Hvis du ønsker instruksjoner om hvordan du resirkulerer blekkpatroner, klikker du [her](#).



Hvis du ønsker informasjon om kapasiteten til blekkpatronene, kan du se informasjonen som fulgte med blekkpatronen.

HP-skriveren gir best ytelse når du bruker originale, fabrikkfylte blekkpatroner fra HP.

Obs! Skader som direkte følge av modifiserte eller etterfylte HP-blekkpatroner, dekkes ikke av HPs skrivergarantier.

vedlikeholde blekkpatroner

Følgende tips hjelper å vedlikeholde blekkpatroner fra HP og sikre en jevn utskriftskvalitet:

- Oppbevar alle blekkpatroner i den forseglede emballasjen til de skal brukes. Blekkpatroner skal oppbevares ved romtemperatur (15-35 grader Celsius eller 59-95 grader Fahrenheit).
- Ikke fjern beskyttelsestapen som dekker dysene før du er klar til å sette inn blekkpatronen i skriveren. Hvis beskyttelsestapen er fjernet fra blekkpatronen, må du ikke forsøke å sette den på plass igjen. Dette skader blekkpatronene.

oppbevare blekkpatroner

Når du tar blekkpatronene ut av skriveren, bør du oppbevare dem i en blekkpatronbeskytter eller en lufttett plastbeholder.

Det følger med en blekkpatronbeskytter for fotoblekkpatronen. Hvis du oppbevarer blekkpatronen i en lufttett beholder, må du kontrollere at blekkdysene vender nedover, men ikke er i kontakt med beholderen.

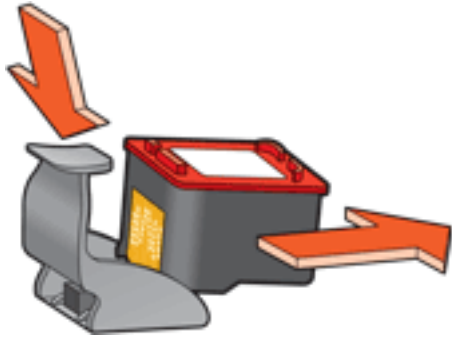
plassere blekkpatronen i blekkpatronbeskytteren

Legg blekkpatronen på skrå inn i beskytteren og trykk den på plass.



fjerne blekkpatronen fra blekkpatronbeskytteren

Trykk ned og bakover på toppen av beskytteren for å løsne blekkpatronen. Løft blekkpatronen ut av beskytteren.



Obs! Ikke slipp blekkpatronen. Dette kan føre til skade på blekkpatronen.

gjenvinning av blekkpatroner

Kunder som er interessert i resirkulering av sine originale HP-blekkpatroner, kan delta i HPs retur- og resirkuleringsprogram for tomme blekkpatroner. HP tilbyr dette programmet i flere land/regioner enn noen annen blekkskriverprodusent i verden. Dette programmet er et gratis tilbud til HP-kunder som en miljømessig heldig løsning for disse produktene ved endt levetid. Det er ikke tilgjengelig i alle land/regioner.

Hvis du vil delta, kan du be om å få tilsendt forhåndsfrankerte returkonvolutter eller esker via Internett på **www.hp.com/recycle**.

Siden HPs unike resirkuleringsprosess er svært utsatt for materialforurensning, kan vi ikke ta imot og resirkulere blekkpatroner fra andre produsenter. Sluttproduktene i resirkuleringsprosessen brukes i produksjonen av nye produkter, og HP må sikre at materialsammensetningen er den samme. Derfor resirkulerer vi bare originale HP-blekkpatroner. Dette programmet gjelder ikke for etterfylte blekkpatroner.

Returnerte blekkpatroner deles opp til råmaterialer som brukes i produksjonen av nye produkter til bruk i andre industrier. Eksempler på produkter som lages av resirkulerte HP-blekkpatroner, er blant annet bildeler, skuffer som brukes i produksjonen av mikrobrikker, kobbertråd og stålplater, og de kostbare materialene som brukes i elektronikkindustrien. Avhengig av modellen kan HP resirkulere opptil 65 prosent av blekkpatronen (etter vekt). Restmateriale som ikke kan resirkuleres (blekk, skum og sammensatte deler), kasseres på en miljømessig forsvarlig måte.

utskriftsinnstillinger

Skriveren styres av programvaren som er installert på datamaskinen. Bruk skriverprogramvaren, også kalt *skriverdriver*, for å endre utskriftsinnstillingene for et dokument.

Hvis du vil endre utskriftsinnstillingene, åpner du dialogboksen for [skriveregenskaper](#).

vise dialogboksen for skriveregenskaper

Følg trinnene nedenfor for å vise dialogboksen for [skriveregenskaper](#):

1. Åpne filen du vil skrive ut.
2. Klikk på **Fil** > **Skriv ut** og velg **Egenskaper**. Dialogboksen for [skriveregenskaper](#) vises.



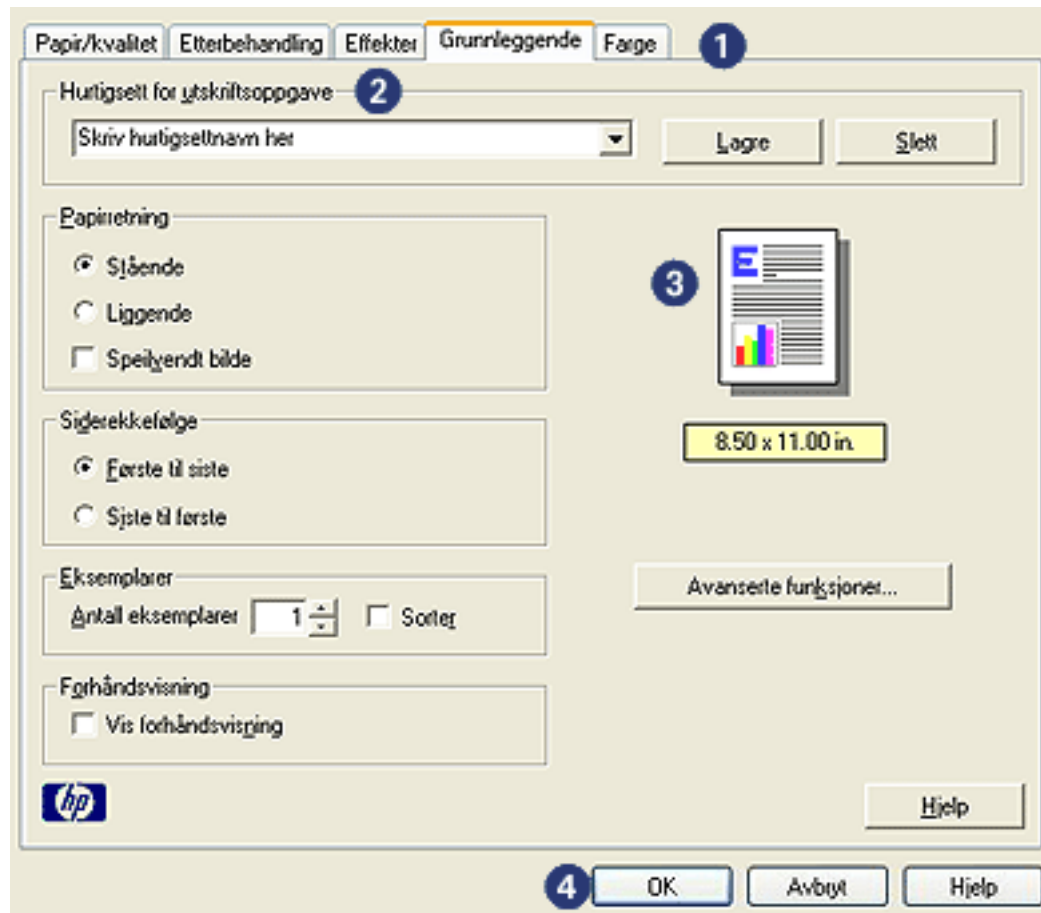
Banen til dialogboksen for [skriveregenskaper](#) kan variere avhengig av programmet du bruker.

bruke dialogboksen for skriveregenskaper

Dialogboksen for [skriveregenskaper](#) har flere verktøy som gjør den enkel å bruke.

knapper og menyer

Dialogboksen for [skriveregenskaper](#) har følgende funksjoner:



1. **Kategorier:** Klikk på en kategori for å vise innholdet.
2. **Hurtigsett for utskriftsoppgave:** Se [hurtigsett for utskriftsoppgave](#).
3. **Forhåndsvisning:** Viser hvordan endringer av utskriftsinnstillingene påvirker utskriften.
4. **Knapper:**
 - **OK:** Lagrer og aktiverer endringer.
 - **Avbryt:** Lukker dialogboksen uten å lagre de nye innstillingene.
 - **Hjelp:** Gir instruksjoner for bruk av [Hva er dette?](#) .

Det kan hende at knappen [Bruk](#) også vises. Knappen [Bruk](#) lagrer endringene uten å lukke dialogboksen.



Hvis du vil vite mer om alternativene i hver kategori, peker du på et alternativ og høyreklikker med musen for å vise dialogboksen [Hva er dette?](#) . Klikk på [Hva er dette?](#) for å vise mer informasjon om det valgte elementet.

kategorier

- [kategorien papir/kvalitet](#)
- [kategorien etterbehandling](#)
- [kategorien effekter](#)
- [kategorien grunnleggende](#)
- [kategorien farge](#)



Skriverfunksjoner og instruksjoner om hvordan du bruker dem kan endres. Dette dokumentet ble publisert før alle skriverfunksjonene ble vurdert.

hurtigsett for utskriftsoppgave

Bruk hurtigsett for utskriftsoppgave til å skrive ut med eller lagre utskriftsinnstillinger du bruker ofte.

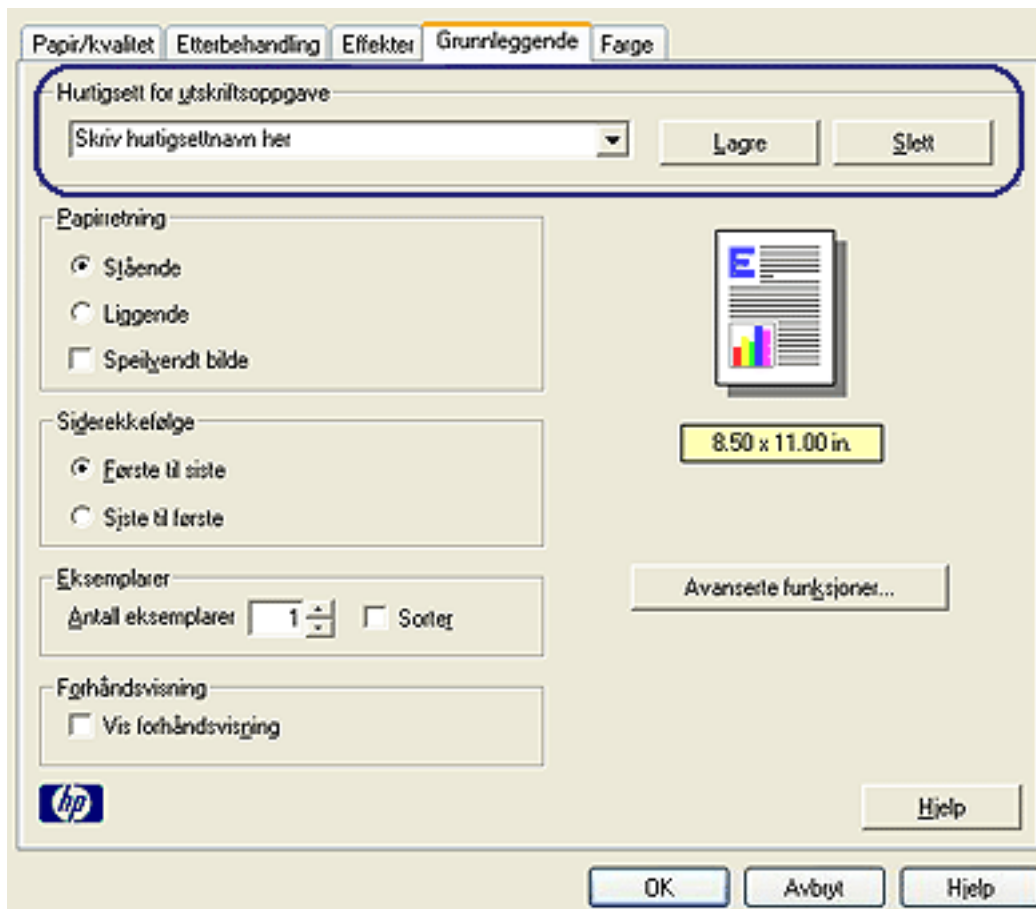
Hvis du for eksempel ofte skriver ut på konvolutter, kan du lage en utskriftsoppgave som inneholder innstillingene for papirstørrelse, utskriftskvalitet og retning som du vanligvis bruker for konvolutter. Når du har laget utskriftsoppgaven, trenger du bare å velge den når du skriver ut på konvolutter, istedenfor å angi de ulike utskriftsinnstillingene separat.

Lag din egen utskriftsoppgave, eller bruk de spesialutformede utskriftsoppgavene på rullegardinlisten [Hurtigsett for utskriftsoppgave](#).

bruke et hurtigsett for utskriftsoppgave

Følg trinnene nedenfor for å bruke et hurtigsett for utskriftsoppgave:

1. Åpne dialogboksen for [skriveregenskaper](#).
2. Velg utskriftsoppgaven du vil bruke, på rullegardinlisten.



3. Klikk på OK.

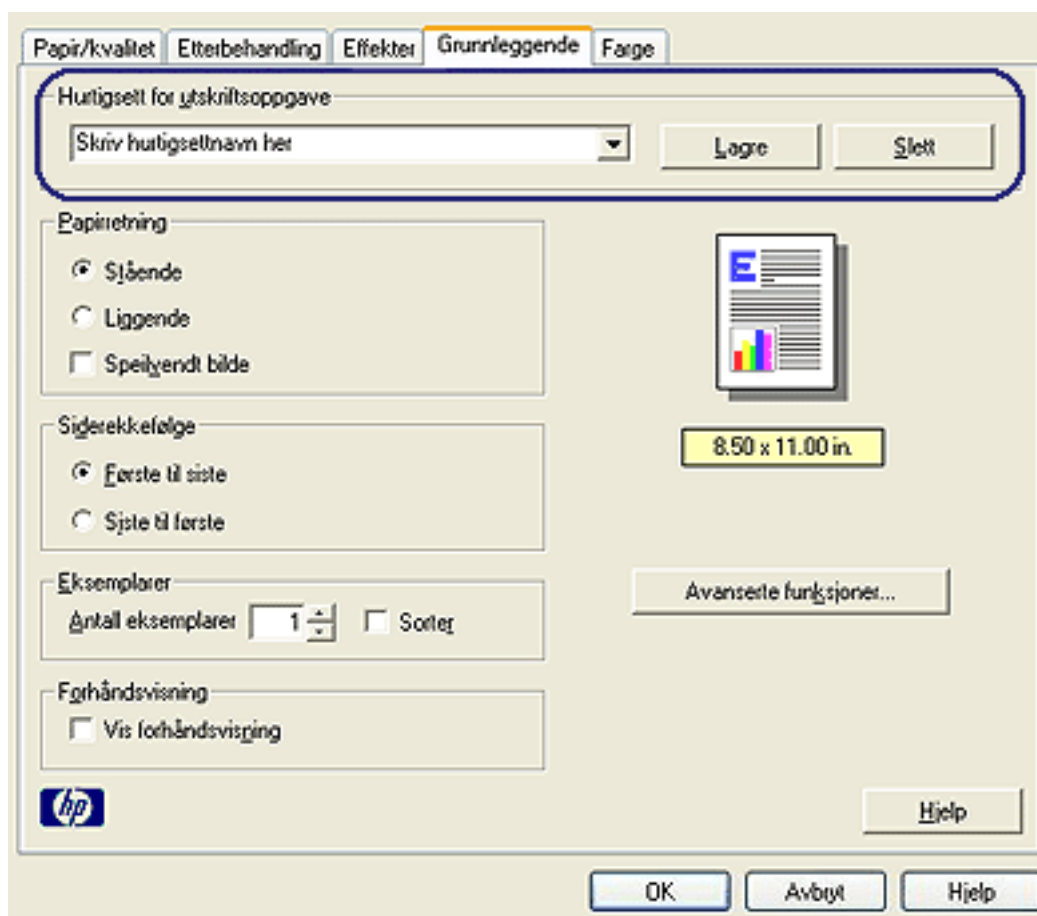


Hvis du vil gjenopprette standardinnstillingene, velger du [Standard utskriftsinnstillinger](#) på rullegardinlisten [Hurtigsett for utskriftsoppgave](#), og deretter klikker du på OK.

lage et hurtigsett for utskriftsoppgave

Følg trinnene nedenfor for å lage et hurtigsett for utskriftsoppgave:

1. Åpne dialogboksen for [skriveregenskaper](#).



2. Velg ønskede alternativer for den nye utskriftsoppgaven.

3. Angi navn på den nye utskriftsoppgaven på rullegardinlisten [Hurtigsett for utskriftsoppgave](#), og klikk deretter på [Lagre](#).

Hurtigsettet for utskriftsoppgave legges til på rullegardinlisten.



Hvis du legger til flere alternativer i utskriftsoppgaven, må du endre navn på utskriftsoppgaven og deretter klikke på OK.

slette et hurtigsett for utskriftsoppgave

Følg trinnene nedenfor for å slette et hurtigsett for utskriftsoppgave:

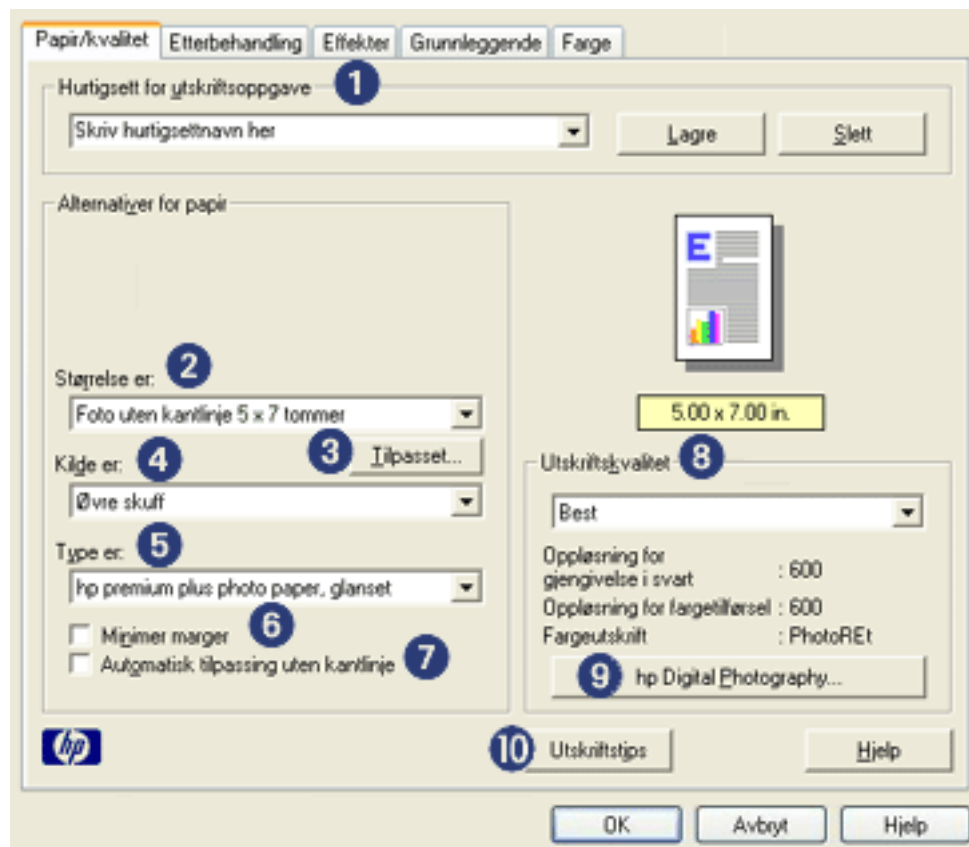
1. Åpne dialogboksen for [skriveregenskaper](#).
2. Velg utskriftsoppgaven du vil slette, på rullegardinlisten, og klikk deretter på [Slett](#).



Noen hurtigsett for utskriftsoppgave kan ikke slettes.

kategorien papir/kvalitet

I kategorien [Papir/kvalitet](#) kan du angi følgende alternativer:



1. **Hurtigsett for utskriftsoppgave:** Se [hurtigsett for utskriftsoppgave](#).
2. **Høyresideinnbinding:** Papirstørrelsen som brukes.
3. **Tilpasset:** Se [angi en egendefinert papirstørrelse](#).
4. **Kilde er:** Velg skuffen du vil skrive ut fra. Velg [Øvre skuff](#) for å skrive ut fra innskuffen.
5. **Type er:** Papirtypen som brukes.
6. **Minimer marger:** Velg å skrive ut nærmere den nedre kanten på siden. Denne funksjonen kan forårsake blekkflekker på bestemte papirtyper.
7. **Automatisk tilpassing uten kantlinje:** Velg å tilpasse utskriftsbildet over hele siden når du skriver ut et [dokument uten kantlinje](#) på bestemte papirtyper.
8. **Utskriftskvalitet:** Det er fem alternativer for utskriftskvalitet: [Hurtigutkast](#), [Hurtig normal](#), [Normal](#), [Best](#) og [Maksimal oppløsning](#). Etter hvert som utskriftskvaliteten øker fra [Hurtigutkast](#) til [Maksimal oppløsning](#), forbedres kvaliteten på utskriftsbildet og utskriftshastigheten reduseres. Modusen

Hurtigutkast gir lavest blekkforbruk. Modusen **Maksimal oppløsning** bruker mest blekk og krever mye diskplass.

9. **hp Digital Photography**: Se [skrive ut digitale fotografier](#).
10. **Utskriftstips**: Utskriftsideer.

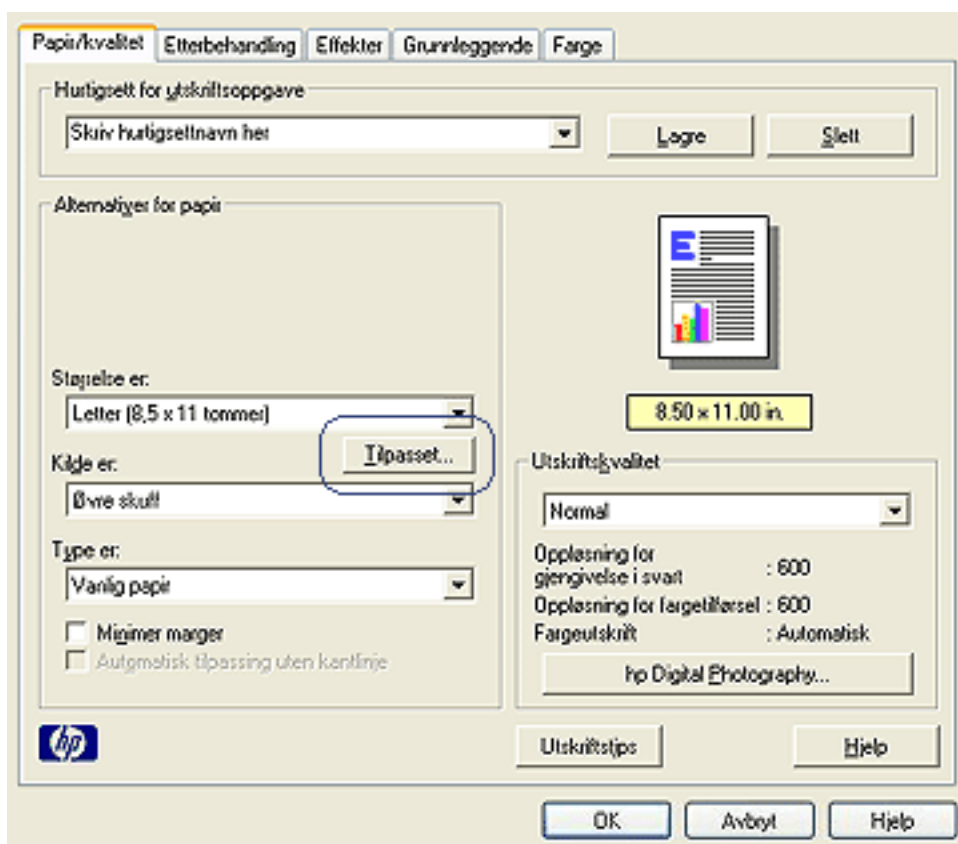
angi en egendefinert papirstørrelse

Bruk dialogboksen for egendefinert papirstørrelse når du skal skrive ut på en spesiell papirstørrelse.

definere en egendefinert papirstørrelse

Følg trinnene nedenfor for å definere en egendefinert papirstørrelse:

1. Åpne dialogboksen for skriveregenskaper.
2. Klikk på kategorien Papir/kvalitet.



3. Klikk på knappen Tilpasset.
Dialogboksen for egendefinert papirstørrelse vises.

Navn
Egendefinert 1 Lagre

Papirstørrelse
Bredde: 8,5
(3 - 8,5 tommer, 77 - 215 mm)
Lengde: 11,0
(5 - 14 tommer, 127 - 355 mm)

Enheter
 Tommer
 Millimeter

OK Avbryt

4. Velg en egendefinert papirstørrelse på rullegardinlisten **Navn**.
5. Angi papirstørrelsene i boksene **Bredde** og **Lengde**.
Minimums- og maksimumspapirstørrelsene vises under hver boks.
6. Velg måleenhet: **Tommer** eller **Millimeter**.
7. Klikk på **Lagre** for å lagre den egendefinerte papirstørrelsen.
Du kan lagre opptil fem egendefinerte papirstørrelser.
8. Klikk på **OK** for å lukke dialogboksen for egendefinert papirstørrelse.

skrive ut digitale fotografier

Skriveren har en rekke funksjoner for å forbedre kvaliteten på digitale fotografier.

åpne dialogboksen Alternativer for hp Digital Photography

Følg trinnene nedenfor for å åpne dialogboksen Alternativer for hp Digital Photography:

1. Åpne dialogboksen for [skriveregenskaper](#).
2. Klikk på kategorien [Papir/kvalitet](#), og klikk deretter på knappen [hp Digital Photography](#).

bruke dialogboksen Alternativer for hp Digital Photography

Bruk dialogboksen Alternativer for hp Digital Photography til å angi disse alternativene:

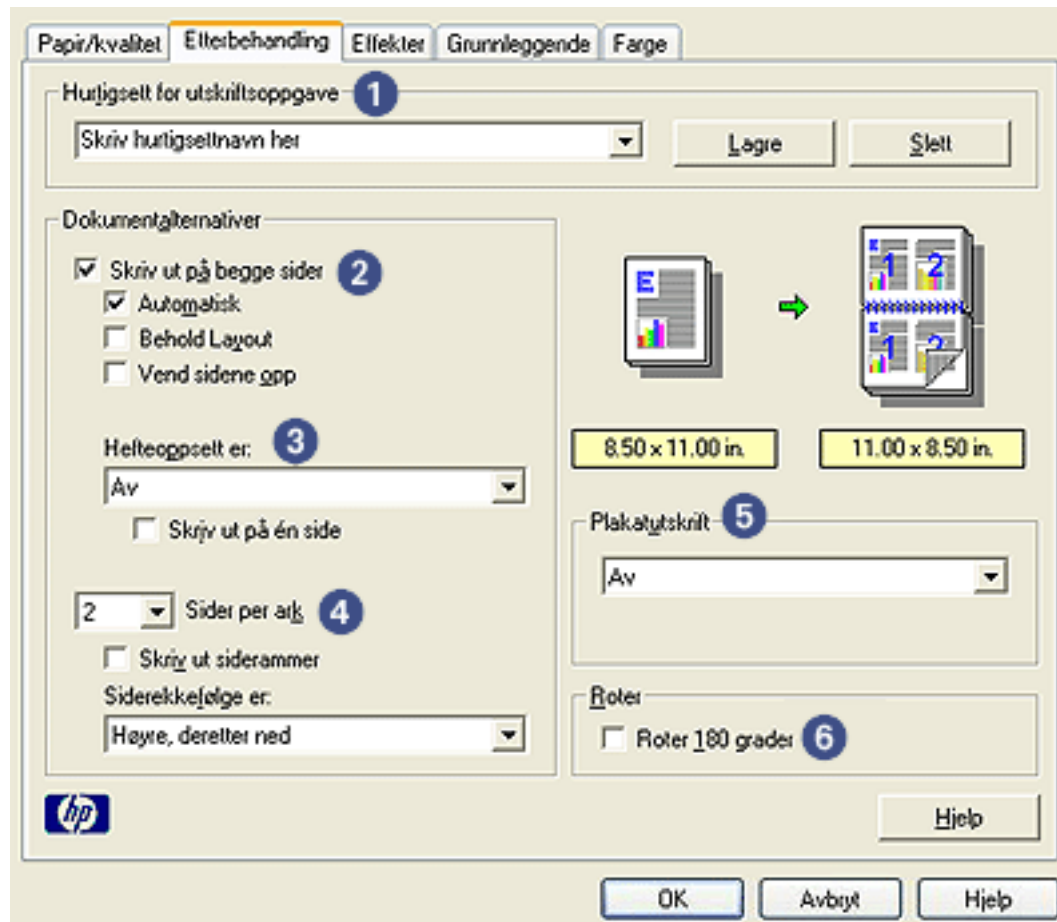


1. **Fjern røde øyne:** Klikk på [På](#) for å fjerne eller redusere røde øyne fra fotografiet.
2. **Kontrastfremheving:** Juster kontrasten slik du ønsker. Klikk på [Automatisk](#) hvis du vil at skriverdriveren skal justere kontrasten automatisk.

3. **Digital blitz:** Gjøre mørke bilder lysere. Klikk på [Automatisk](#) hvis du vil at skriverdriveren skal justere lyshets- eller mørkhetsgraden automatisk.
4. **SmartFocus:** Klikk på [På](#) hvis du vil at skriverdriveren skal fokusere bildene automatisk.
5. **Skarphet:** Juster skarpheten på bildet slik du ønsker. Klikk på [Automatisk](#) hvis du vil at skriverdriveren skal justere skarpheten automatisk.
6. **Utjevning:** Juster forstyrrelser slik du ønsker. Klikk på [Automatisk](#) hvis du vil at skriverdriveren skal justere utjevning automatisk.

kategorien etterbehandling

I kategorien [Etterbehandling](#) kan du angi følgende alternativer:



1. **Hurtigsett for utskriftsoppgave:** Se [hurtigsett for utskriftsoppgave](#).
2. **Skriv ut på begge sider:** Se [tosidig utskrift](#).
3. **Hefteoppsett er:** Se [skrive ut et hefte](#).
4. **Sider per ark:** Se [skrive ut flere sider på ett enkelt ark](#).
5. **Plakatutskrift:** Velg antallet sider du vil at plakaten skal skrives ut på, for å bestemme størrelsen på plakaten.
6. **Roter 180 grader:** Roterer utskriftsbildet 180 grader.

tosidig utskrift

Bruk én av følgende metoder for å skrive ut tosidige dokumenter:

- [manuell tosidig utskrift](#)
- [automatisk tosidig utskrift \(dupleksutskrift\)](#)

manuell tosidig utskrift

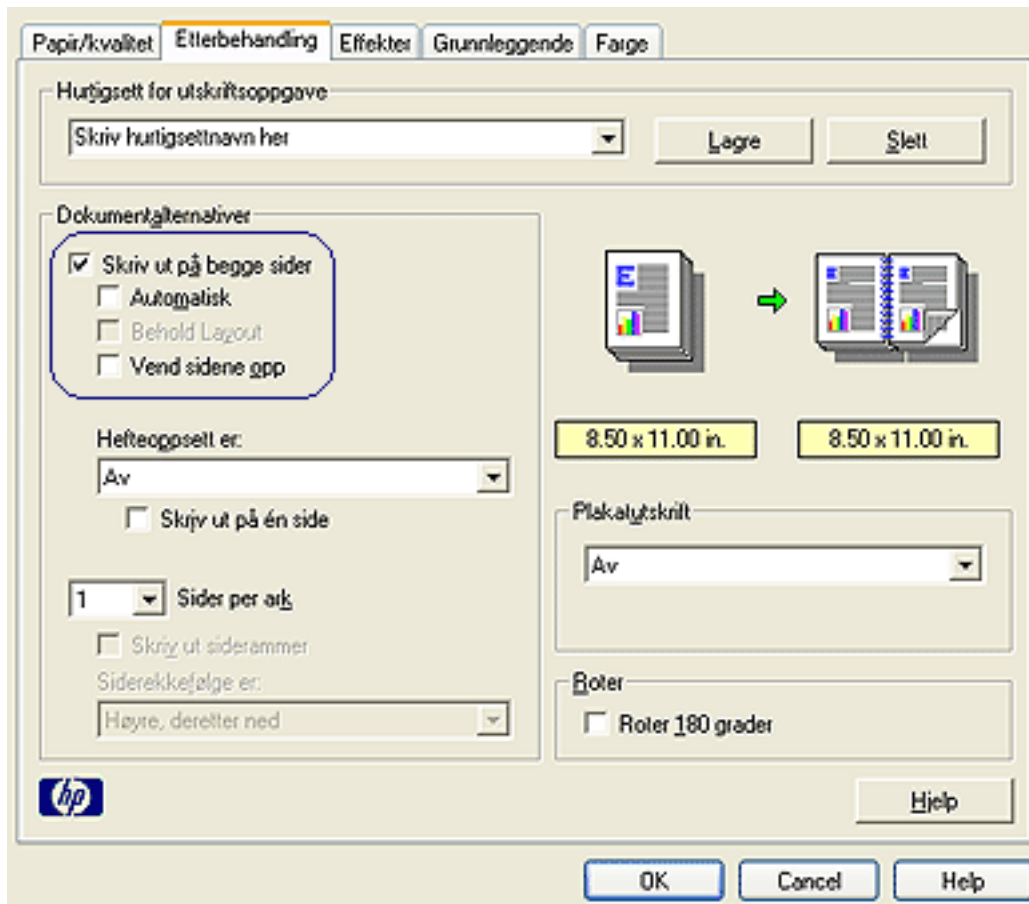
Bruk manuell tosidig utskrift i følgende tilfeller:

- [Ekstraustyret for tosidig utskrift](#) er ikke koblet til skriveren.
- Hvis du vil skrive ut på en type utskriftsmateriale som ikke støttes av [ekstraustyret for tosidig utskrift](#).

utskriftsinstruksjoner

Følg trinnene nedenfor for å skrive ut et tosidig dokument manuelt:

1. Åpne dialogboksen for [skriveregenskaper](#).
2. Velg kategorien [Etterbehandling](#).

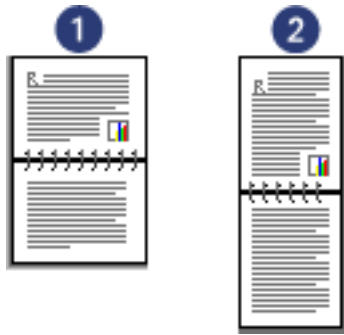


3. Velg **Skriv ut på begge sider**.
4. Fjern avmerkingen for **Automatisk**, og gjør ett av følgende:
 - For bokinnbinding: Kontroller at **Vend sidene opp** *ikke* er valgt.



1. liggende 2. stående

- For hefteinnbinding: Velg **Vend sidene opp**.



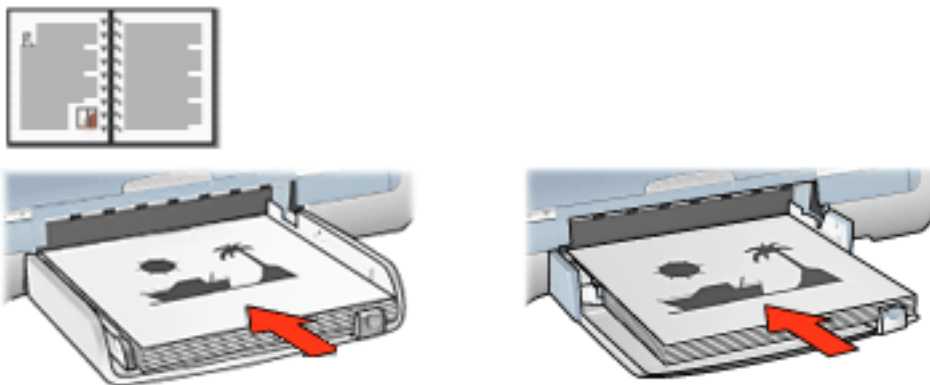
1. liggende 2. stående

5. Velg eventuelle andre ønskede utskriftsinnstillinger, og klikk deretter på **OK**.

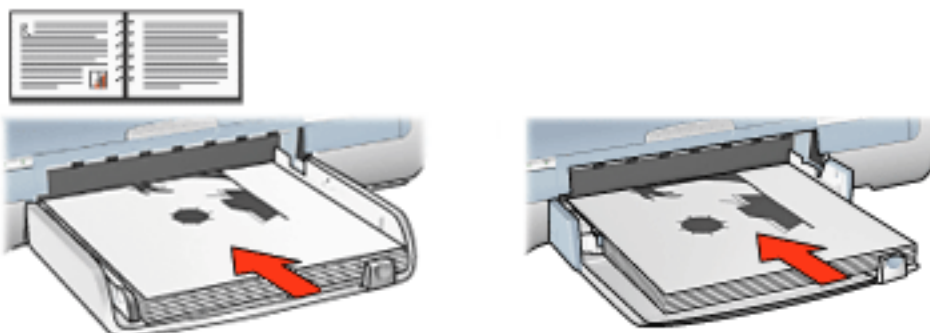
Skriveren skriver ut oddetalssidene først.

6. Når oddetalssidene er skrevet ut, legger du i papiret på nytt, med utskriftssiden opp og i samsvar med valgt innbindingstype og retning:

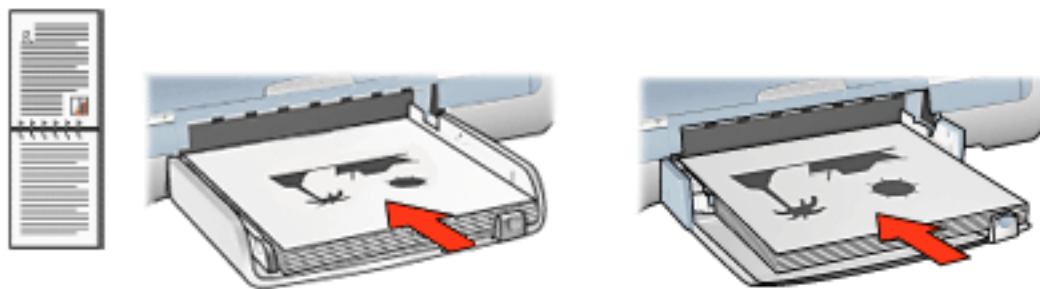
- Bokinnbinding med stående retning: Legg i papiret på nytt, som vist nedenfor:



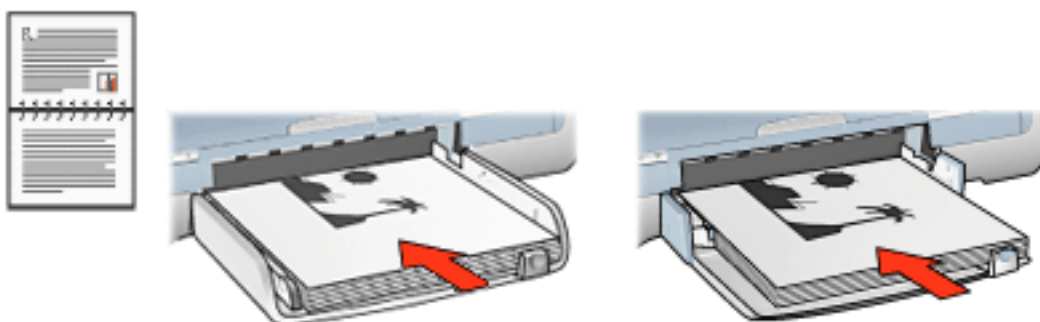
- Bokinnbinding med liggende retning: Legg i papiret på nytt, som vist nedenfor:



- Hefteinnbinding med stående retning: Legg i papiret på nytt, som vist nedenfor:



- Hefteinnbinding med liggende retning: Legg i papiret på nytt, som vist nedenfor:



7. Klikk på [Fortsett](#) for å skrive ut partallssidene.

automatisk tosidig utskrift (krever ekstrautstyr)

Hvis du skal skrive ut et tosidige dokument automatisk, må [ekstrautstyret for tosidig utskrift](#) (dupleksenhet) være koblet til skriveren.

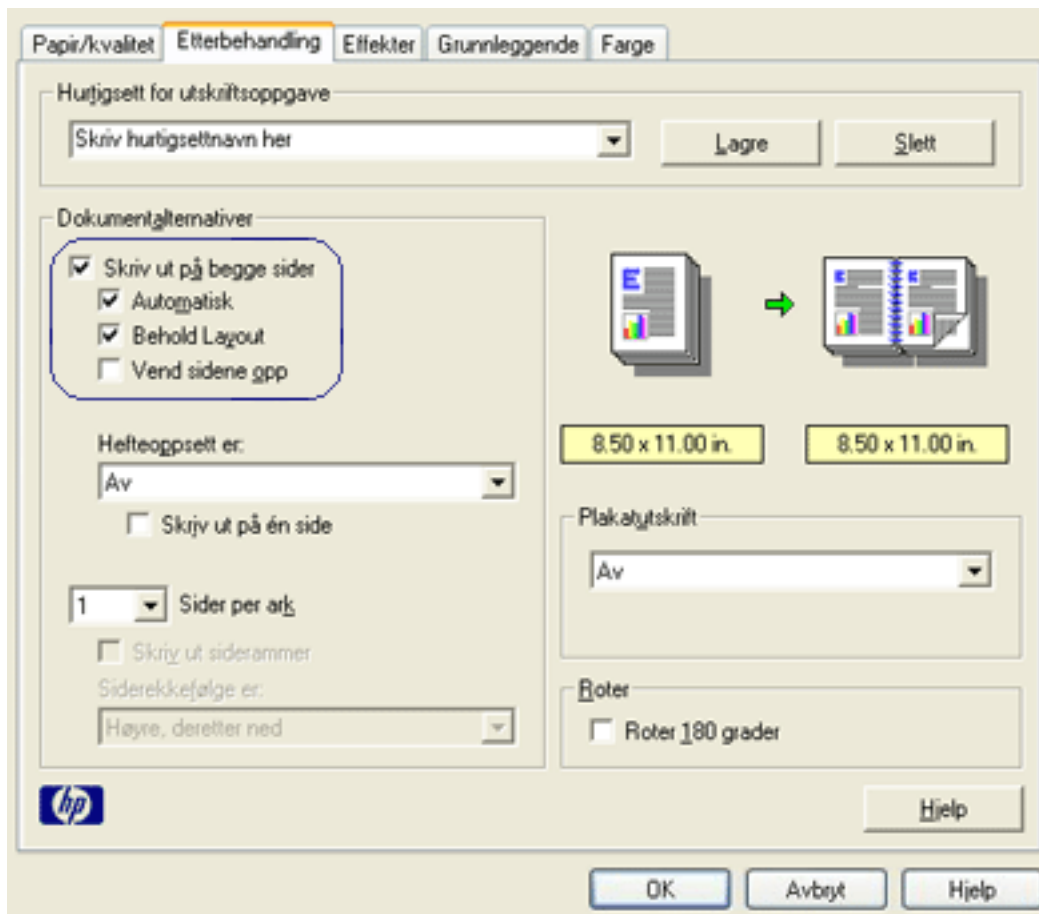
Ekstrautstyret for tosidig utskrift (dupleksenhet) støtter bare bestemte typer utskriftsmateriale. Hvis du vil ha en liste over utskriftsmateriale som støttes, kan du se i dokumentasjonen som fulgte med ekstrautstyret.

Bruk [manuell tosidig utskrift](#) for å skrive ut på utskriftsmateriale som ikke støttes.

utskriftsinstruksjoner

Følg disse trinnene for å skrive ut et tosidig dokument automatisk:

1. Åpne dialogboksen for [skriveregenskaper](#).
Velg kategorien [Etterbehandling](#).

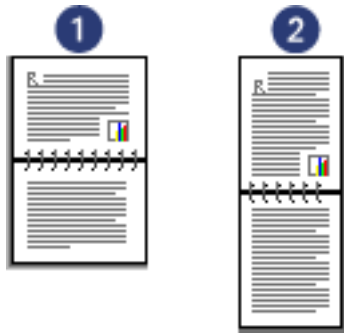


2. Velg **Skriv ut på begge sider**.
3. Kontroller at du ikke har merket av for **Automatisk**.
4. Gjør ett av følgende:
 - Slik endrer du størrelsen på hver side automatisk slik at den samsvarer med dokumentets oppsett på skjermen: Velg **Behold oppsett**.
Hvis du ikke velger dette alternativet, kan det hende at du får uønskede sideskift.
 - Slik gjør du for å ikke endre størrelsen på hver side slik at de tilpasses tosidige marger: Kontroller at du **ikke** har valgt **Behold oppsett**.
5. Velg et alternativ for innbinding:
 - For bokinnbinding: Kontroller at **Vend sidene opp** *ikke* er valgt.



1. liggende 2. stående

- o For hefteinnbinding: Velg **Vend sidene opp**.



1. liggende 2. stående

6. Velg eventuelle andre ønskede utskriftsinnstillinger, og klikk deretter på **OK**.

Når skriveren er ferdig med den første siden, tar den en pause mens blekker tørker. Når blekket er tørt, dras arket tilbake i tosidigheten og baksiden av arket skrives ut.



Ikke ta ut arket av tosidigheten før begge sider av arket er skrevet ut.

ekstrautstyr for tosidig utskrift (dupleksenhet)

Tosidigenheten er en egen maskinvareenhet som gir mulighet for automatisk utskrift på begge sider av arket.

Bruk av tosidigenhet sammen med skriveren har flere fordeler. Det gjør at du kan:

- Skrive ut på begge sider av et ark uten å legge i arket på nytt.
- Skrive ut store dokumenter raskt og effektivt.
- Bruke mindre papir ved å skrive ut på begge sider av papirark.
- Lage profesjonelle brosjyrer, rapporter, nyhetsbrev og andre spesielle elementer.

Hvis tosidigenheten ikke leveres med skriveren, kan den kjøpes separat fra en autorisert HP-forhandler.



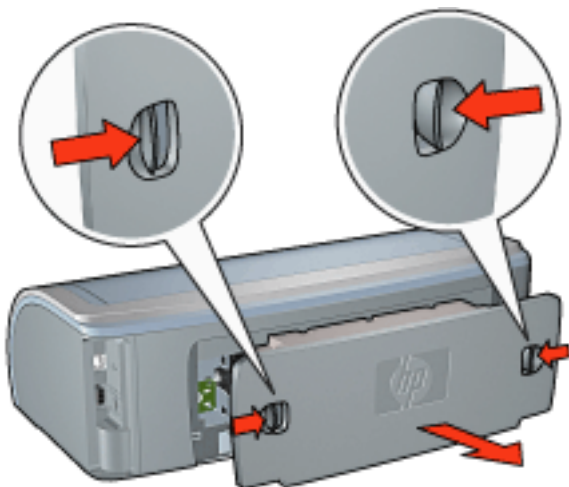
Tosidigenheten er ikke tilgjengelig i alle land/regioner.



installere tosidigenheten

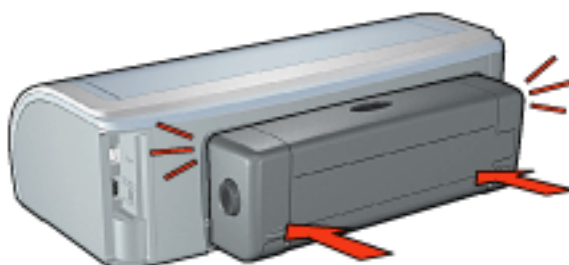
Følg disse trinnene for å koble tosidigenheten til skriveren:

1. Skyv de to håndtakene på bakdekselet til skriveren mot hverandre, og ta av dekselet.



Ikke kast bakdekselet. Hvis du skal kunne skrive ut, må tosidigheten eller bakdekselet være koblet til skriveren.

2. Sett inn tosidigheten på baksiden av skriveren til begge sider knepper på plass.



Ikke trykk på knappene på siden av tosidigheten når du fester den til skriveren. Bruk bare knappene når du skal fjerne tosidigheten fra skriveren.

skrive ut med tosidigheten

Hvis du ønsker instruksjoner om hvordan du skriver ut et tosidig dokument med tosidigheten, klikker du [her](#).

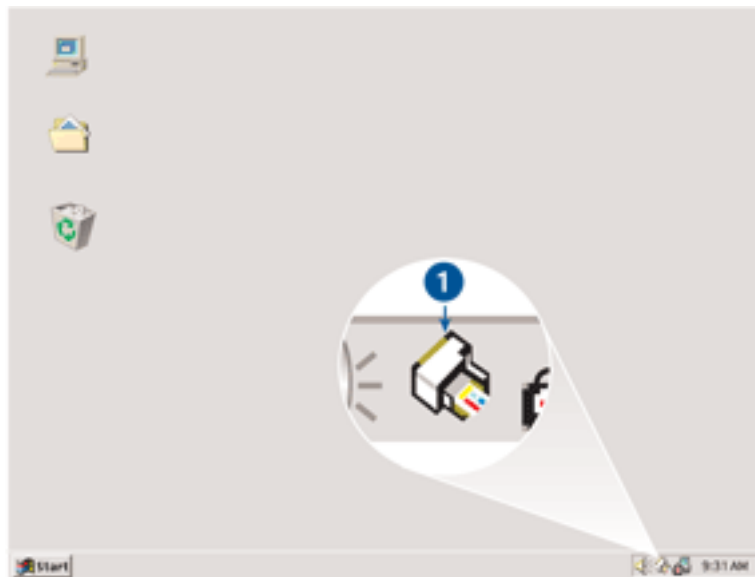
Hvis du ønsker instruksjoner om hvordan du gjør automatisk tosidig utskrift til standard utskriftsinnstilling for skriveren, klikker du [her](#).

utskriftsmateriale som støttes

Tosidigheten fungerer bare med bestemte typer utskriftsmateriale. Hvis du vil ha en liste over utskriftsmateriale som støttes, kan du se i spesifikasjonene i dokumentasjonen som fulgte med tosidigheten.

endre standardinnstillingene

Bruk oppgavelinjeikonet til å endre standard utskriftsinnstillinger for skriveren. Standard utskriftsinnstillinger gjelder for alle dokumenter som skrives ut på skriveren.



1. oppgavelinjeikonet

bruke hurtigmenyen for oppgavelinjeikonet

Følg trinnene nedenfor for å endre standardinnstillinger for skriveren:

1. Klikk på oppgavelinjeikonet.

Dialogboksen for [skriveregenskaper](#) vises.

2. Velg alternativene du vil bruke som standardinnstillinger.

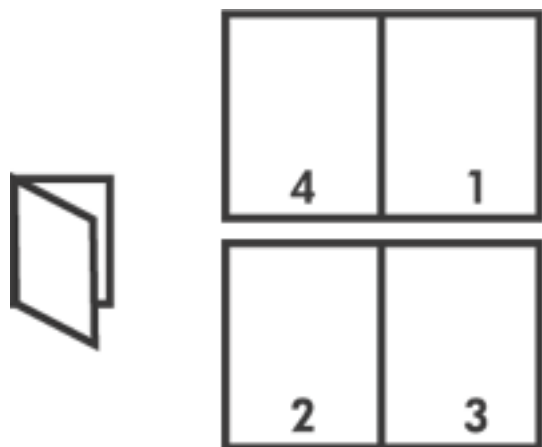
3. Klikk på [OK](#).

Det vises en dialogboks med melding om at de nye innstillingene blir brukt hver gang du skriver ut. Hvis du ikke vil vise denne dialogboksen igjen, velger du [Ikke vis denne meldingen igjen](#).

4. Klikk på [OK](#) for å lagre de nye standard utskriftsinnstillingene.

skrive ut et hefte

Ved hefteutskrift ordnes og endres størrelsen på sidene i et dokument slik at det brettes til et hefte med riktig siderekkefølge.



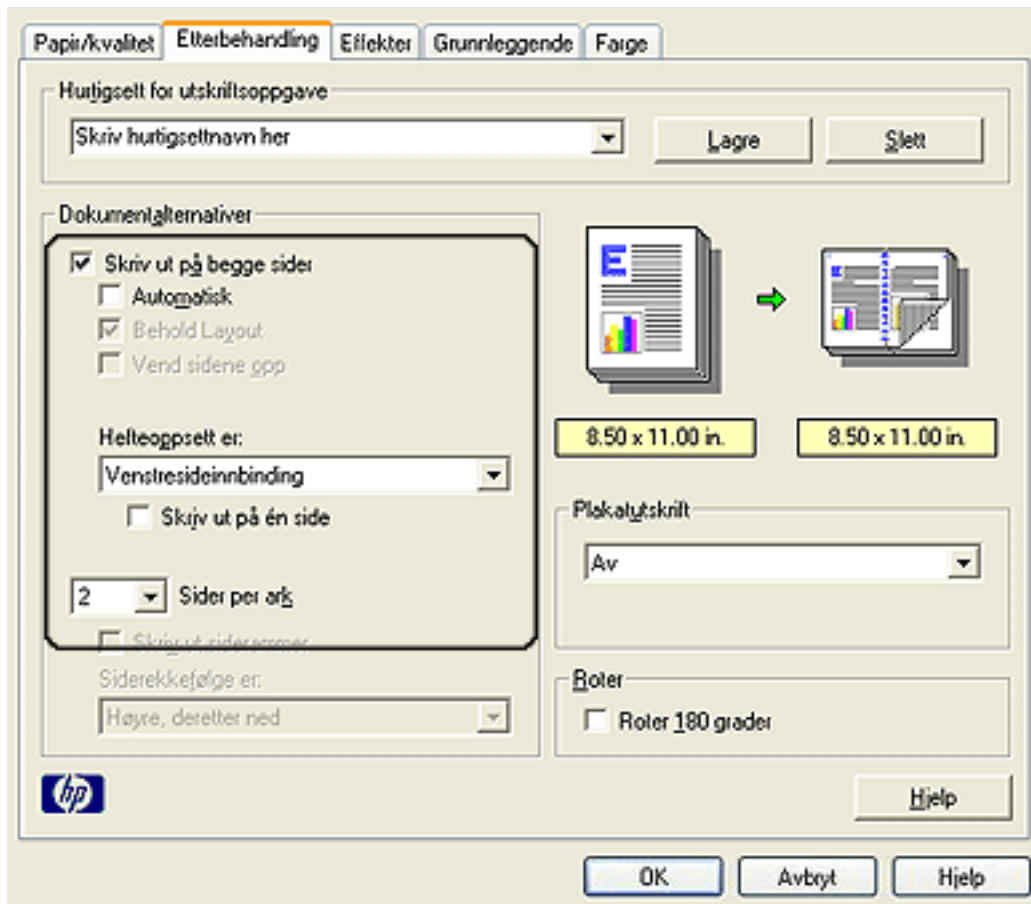
Hvis du ønsker de aktuelle instruksjonene, velger du ett av følgende emner:

- [skrive ut et hefte](#)
- [skrive ut et hefte ved hjelp av ekstrautstyret for tosidig utskrift](#)

skrive ut et hefte

Følg trinnene nedenfor for å skrive ut et hefte:

1. Åpne dialogboksen for [skriveregenskaper](#).
2. Velg kategorien [Etterbehandling](#).



3. Velg **Skriv ut på begge sider**.
4. Kontroller at du **ikke** har valgt *Automatisk*.
5. Velg et alternativ for innbinding på rullegardinlisten **Hefteoppsett er**:
 - **Høyresideinnbinding**: Plasserer innbindingen på høyre side av heftet.



- **Venstresideinnbinding**: Plasserer innbindingen på venstre side av heftet.



6. Gjør ett av følgende:
 - Hvis du vil at annenhver side i heftet skal være tom, velger du **Skriv ut på én**

side.

- o Hvis du vil skrive ut på alle sidene i heftet, lar du være å merke av for **Skriv ut på én side**.
7. Velg eventuelle andre ønskede utskriftsinnstillinger, og klikk deretter på **OK**.
 8. Når du blir bedt om det, legger du i papiret i innskuffen på nytt, som vist nedenfor.



9. Klikk på **Fortsett** for å fullføre utskriften av heftet.

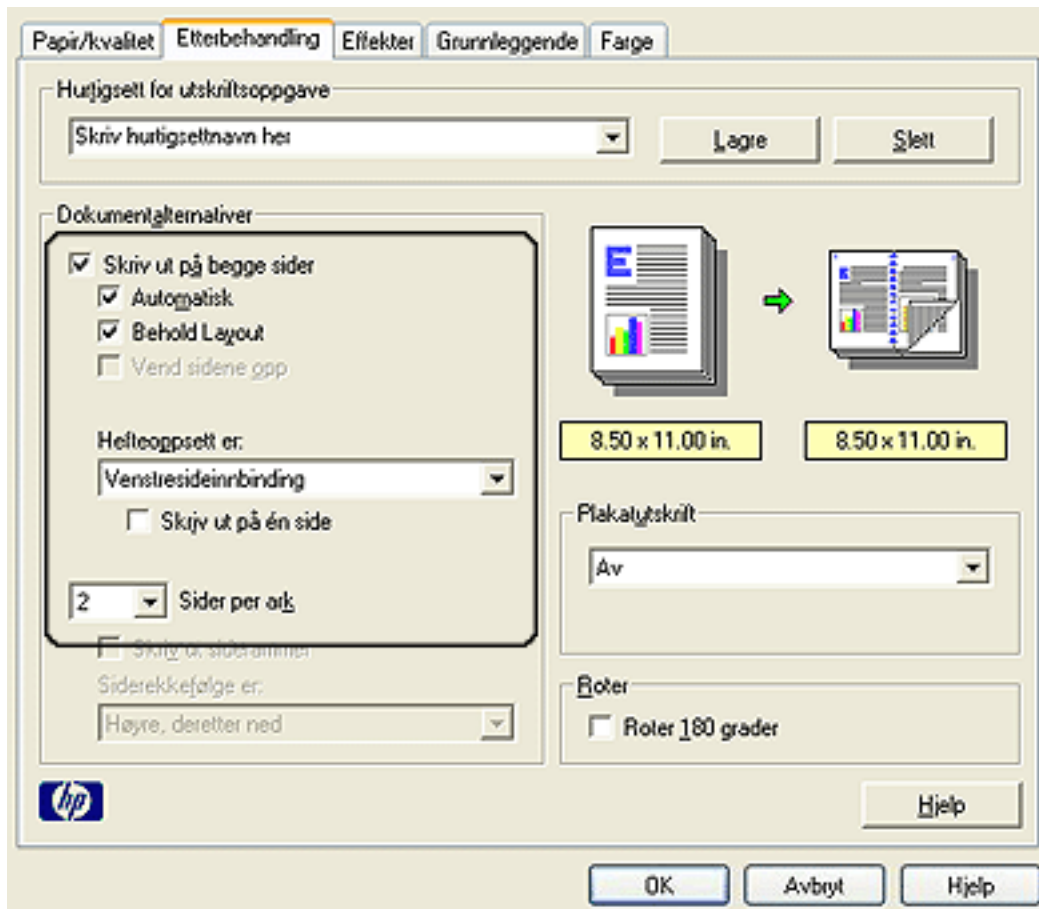
skrive ut et hefte ved hjelp av ekstrautstyret for tosidig utskrift

Følg disse trinnene for å skrive ut et hefte ved hjelp av ekstrautstyret for tosidig utskrift:



Ekstrautstyret for tosidig utskrift er valgfritt. Hvis du ønsker mer informasjon, klikker du [her](#).

1. Åpne dialogboksen for [skriveregenskaper](#).
2. Velg kategorien **Etterbehandling**.



3. Velg **Skriv ut på begge sider**.
4. Velg **Automatisk**.
5. Velg **Behold oppsett**.
6. Velg et alternativ for innbinding på rullegardinlisten **Hefteoppsett er**:
 - **Høyresideinnbinding**: Plasserer innbindingen på høyre side av heftet.



- **Venstresideinnbinding**: Plasserer innbindingen på venstre side av heftet.



7. Gjør ett av følgende:

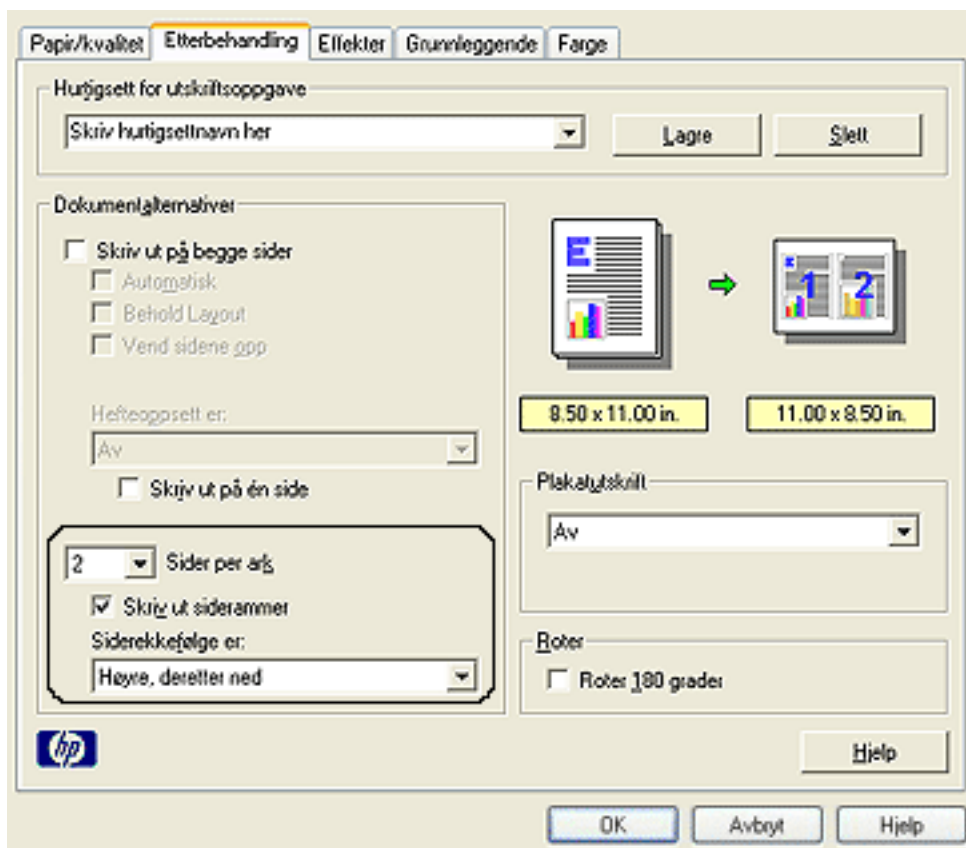
- Hvis du vil at annenhver side i heftet skal være tom, velger du [Skriv ut på én side](#).
 - Hvis du vil skrive ut på alle sidene i heftet, lar du være å merke av for [Skriv ut på én side](#).
8. Velg eventuelle andre ønskede utskriftsinnstillinger, og klikk deretter på [OK](#).

skrive ut flere sider på ett enkelt ark

Ved hjelp av skriverprogramvaren kan du skrive ut flere sider av et dokument på ett enkelt ark. Skriverprogramvaren tilpasser automatisk størrelsen på teksten og bildene til utskriften.

Følg trinnene nedenfor for å skrive ut flere sider av et dokument på ett enkelt ark:

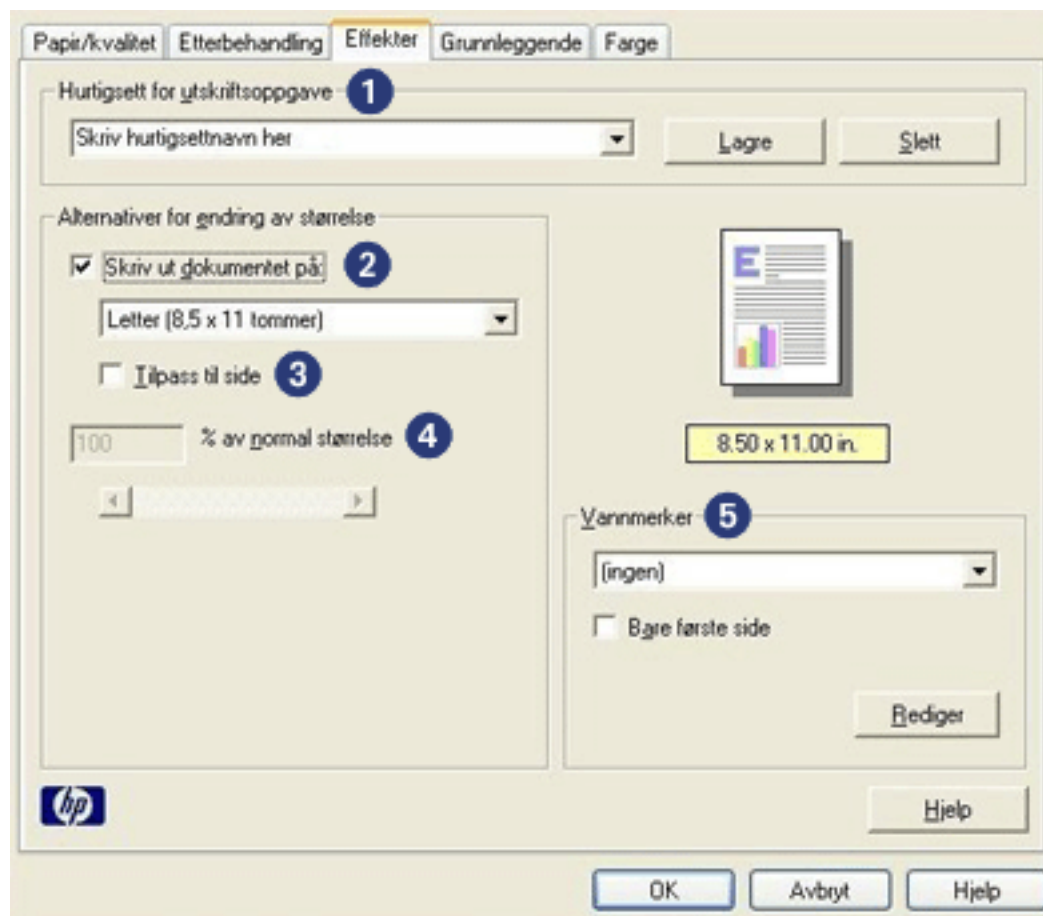
1. Åpne dialogboksen for [skriveregenskaper](#).
2. Klikk på kategorien [Etterbehandling](#).



3. På rullegardinlisten [Sider per ark](#) velger du hvor mange sider som skal vises på hvert enkelt ark.
4. Hvis du vil at det skal vises en kantlinje rundt hvert sidebilde som skrives ut på arket, merker du av for [Skriv ut siderammer](#).
5. Velg et oppsett for hvert ark på rullegardinlisten [Siderrekkefølge er](#).
6. Velg eventuelle andre ønskede utskriftsinnstillinger, og klikk deretter på [OK](#).

kategorien effekter

I kategorien [Effekter](#) kan du angi følgende alternativer:



1. **Hurtigsett for utskriftsoppgave:** Se [hurtigsett for utskriftsoppgave](#).
2. **Skriv ut dokumentet på:** Skriver ut et dokument på en papirstørrelse som ikke samsvarer med papirstørrelsen dokumentet er formatert for. Velg ønsket papirstørrelse på rullegardinlisten.
3. **Tilpass til side:** Endrer automatisk størrelsen på utskriftsbildet slik at det samsvarer med papirstørrelsen som er valgt på rullegardinlisten [Skriv ut dokumentet på](#).
4. **% av normal størrelse:** Angi hvor mye du vil forminske eller forstørre utskriftsbildet. Angi for eksempel **70** hvis du vil forminske utskriftsbildet til 70 prosent av normal størrelse.
5. **Vannmerker:** Se [vannmerker](#).

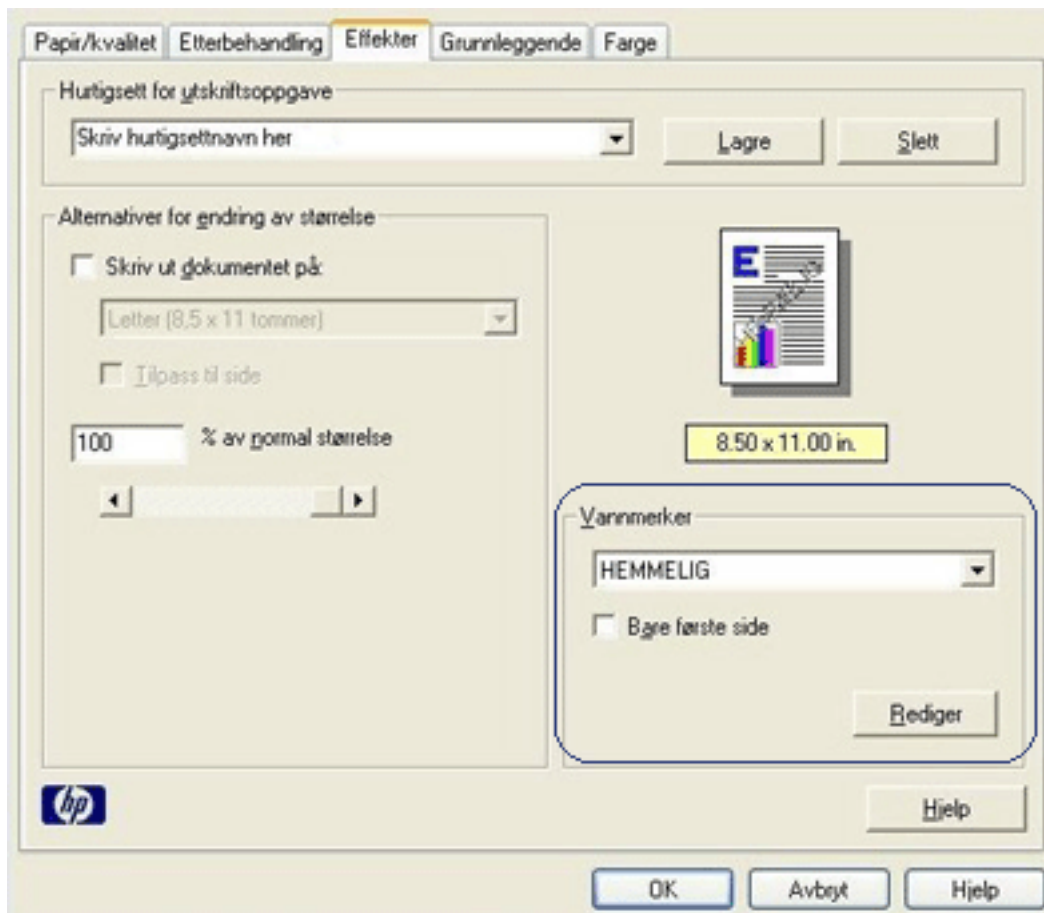
vanmerker

Vanmerker vises som bakgrunnsutskrift på dokumenter.

bruke et eksisterende vanmerke på et dokument

Følg disse trinnene når du skal bruke et eksisterende vanmerke på et dokument:

1. Åpne dialogboksen for [skriveregenskaper](#).
2. Klikk på kategorien [Effekter](#).



3. Velg et vanmerke på rullegardinlisten [Vanmerker](#).
Hvis du ikke vil bruke et av vanmerkene på listen, kan du [lage et nytt vanmerke](#).
4. Gjør ett av følgende:
 - o Hvis du vil at vanmerket bare skal vises på første side, velger du [Kun første side](#).
 - o Hvis du vil at vanmerket skal vises på alle sider som skrives ut, merker du

ikke av for [Kun første side](#).

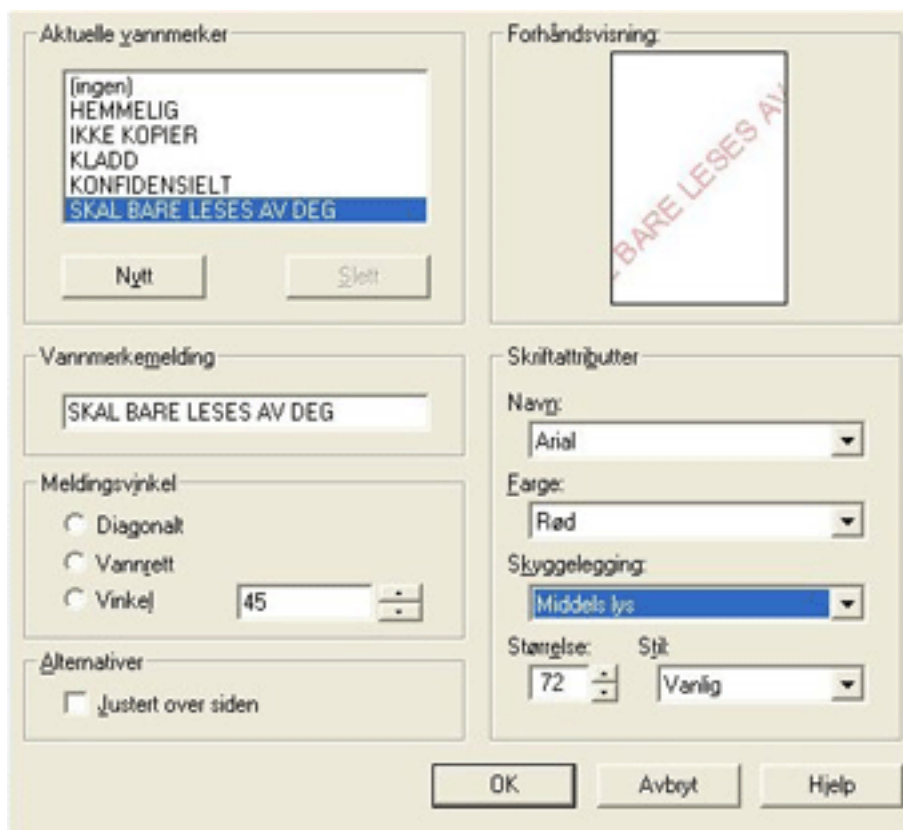
5. Skriv ut dokumentet i henhold til instruksjonene for papirtypen.

lage eller forandre et vannmerke

Følg trinnene nedenfor for å lage eller endre et vannmerke:

1. Åpne dialogboksen for [skriveregenskaper](#).
2. Klikk på kategorien [Effekter](#).
3. Klikk på knappen [Rediger](#).

Dialogboksen [Vannmerkedetaljer](#) vises.



4. Gjør ett av følgende:

- Klikk på knappen [Nytt](#), eller
- Velg et eksisterende vannmerke du vil endre.

5. Angi vannmerkemeldingen, meldingsvinkelen og skriftattributter.

6. Når du har angitt vannmerkedetaljene, klikker du på [OK](#).

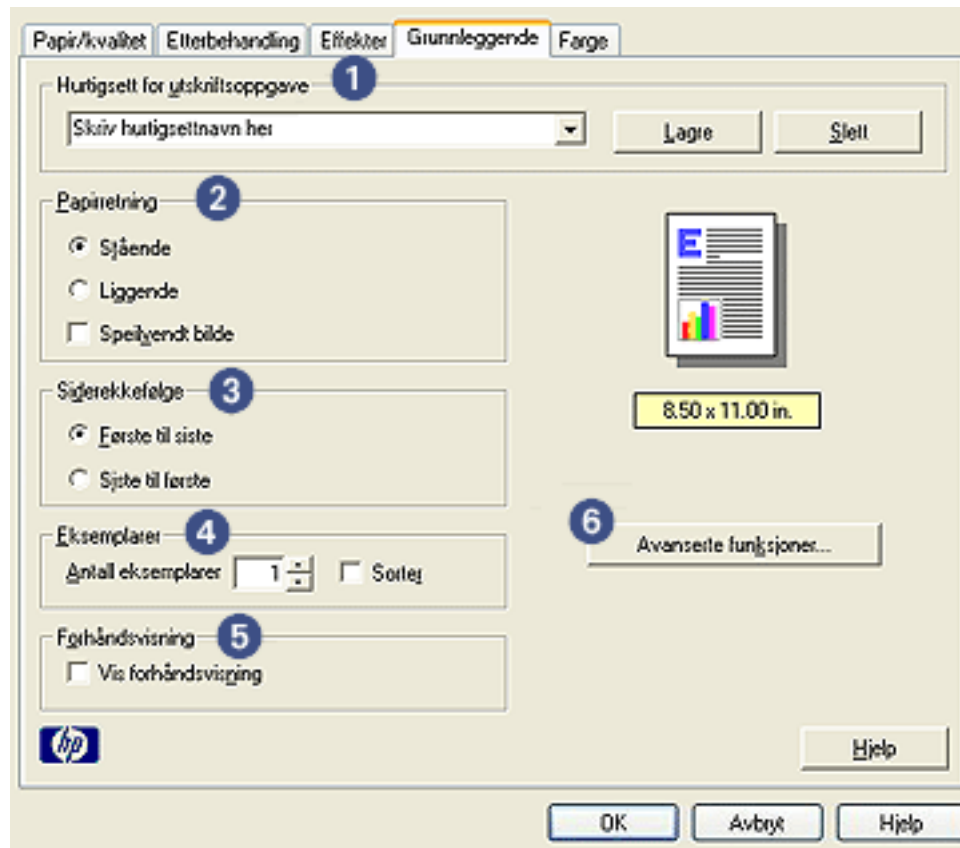
Hvis du ønsker instruksjoner om hvordan du bruker vannmerker, klikker du [her](#).



Hvis du vil vite mer om alternativene i hver kategori, peker du på et alternativ og høyreklikker med musen for å vise dialogboksen [Hva er dette?](#) . Klikk på [Hva er dette?](#) for å vise mer informasjon om det valgte elementet.

kategorien grunnleggende

I kategorien [Grunnleggende](#) kan du angi følgende alternativer:



1. **Hurtigsett for utskriftsoppgave:** Se [hurtigsett for utskriftsoppgave](#).
2. **Papirretning:** Angi sideoppsett:
 - **Stående:** Utskriften er lengre enn den er bred.
 - **Liggende:** Utskriften er bredere enn den er lang.
 - **Speilvendt bilde:** Speilvender utskriftsbildet fra venstre mot høyre.
3. **Siderekkefølge:** Velg et av følgende alternativer:
 - **Første til siste:** Den første siden kommer til å ligge øverst når dokumentet er skrevet ut.
 - **Siste til første:** Den siste siden kommer til å ligge øverst når dokumentet er skrevet ut.
4. **Kopier:** Brukes til å skrive ut flere kopier av et dokument.
 - **Kopiantall:** Antall kopier som skrives ut.

- **Sorter:** Skriver ut hele dokumentet separat ved utskrift av flere kopier.
5. **Forhåndsvisning:** Velges for å vise oppsettet for et dokument før utskrift.
 6. **Avanserte funksjoner:** Se [avanserte funksjoner](#).

avanserte funksjoner

Hvis du skal skrive ut fotografier, transparenter eller dokumenter med grafikk, kan det hende at du må angi innstillinger i dialogboksen [Avanserte funksjoner](#).

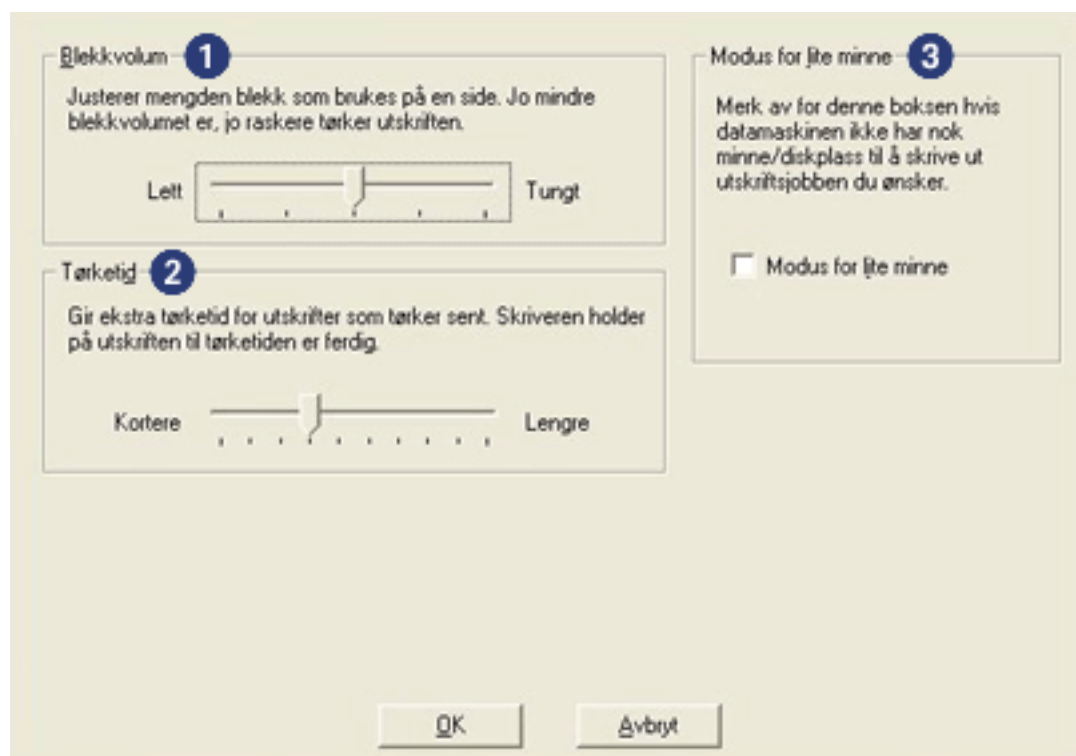
åpne dialogboksen avanserte funksjoner

Følg trinnene nedenfor for å åpne dialogboksen [Avanserte funksjoner](#):

1. Åpne dialogboksen for [skriveregenskaper](#).
2. Klikk på kategorien [Grunnleggende](#), og klikk deretter på knappen [Avanserte funksjoner](#).

bruke dialogboksen avanserte funksjoner

Bruk dialogboksen [Avanserte funksjoner](#) til å angi disse alternativene:

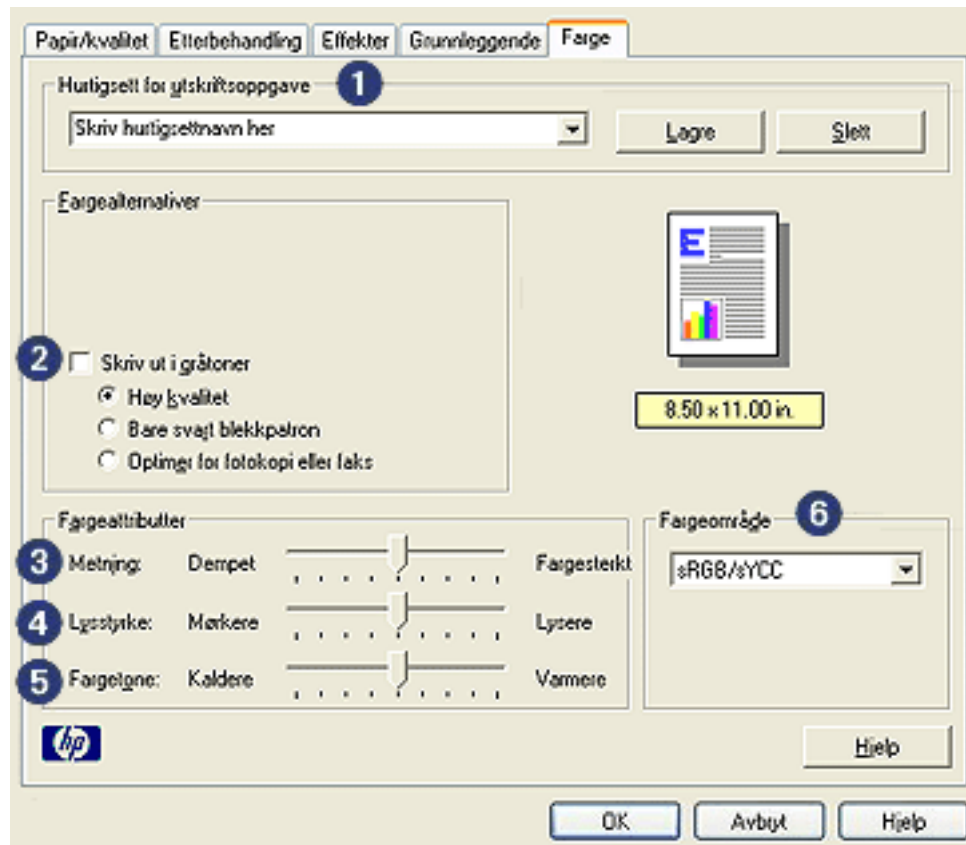


1. **Blekkvolum:** Justerer mengden blekk som skrives ut på en side. Hvis du reduserer blekkvolumet, reduseres også fargekvaliteten.
2. **Tørketid:** Gir ekstra tørketid for utskrifter som tørker sakte.
3. **Modus for lite minne:** Tillater utskrift av et dokument fra en datamaskin som ikke har nok minne eller diskplass til å skrive ut dokumentet under normale forhold. Hvis du bruker dette alternativet, kan det hende at kvaliteten på

utskriften blir redusert. Utskriftskvalitetmodusen [Maksimal oppløsning](#) er ikke tilgjengelig når skriveren er i Modus for lite minne.

kategorien farge

I kategorien **Farge** kan du angi følgende alternativer:



1. **Hurtigsett for utskriftsoppgave:** Se [hurtigsett for utskriftsoppgave](#).
2. **Skriv ut i gråtoner:** Skriver ut i ulike grånyanser.
 - **Høy kvalitet:** Bruker den trefargede blekkpatronen og/eller fotoblekkpatronen til å skrive ut med høy kvalitet i gråtoner.
 - **Bare svart blekkpatron:** Bruker den svarte blekkpatronen til å skrive ut i gråtoner.
 - **Optimer for fotokopi eller faks:** Bruker den svarte blekkpatronen til å skrive ut i gråtoner som passer for fotokopiering eller faksing.
3. **Metning:** Justerer utskriftsfargenes intensitet.
4. **Lysstyrke:** Justerer utskriftsfargenes lyshets- eller mørketsgrad.
5. **Fargetone:** Justerer varme og kalde farger på utskriften.
6. **Fargeområde:** Se [teknologi for digital fotografering](#).

teknologi for digital fotografering

Skriverprogramvaren tilbyr flere tekniske funksjoner for utskrift av digitale fotografier.

- [PhotoREt](#)
- [4800 x 1200 optimalisert dpi](#)
- [Exif Print](#)
- [Utskrift med seks blekktyper](#)
- [Fargeområder](#)

PhotoREt-utskrift

PhotoREt tilbyr den beste kombinasjonen av utskriftshastighet og kvalitet for bildene dine.

Følg trinnene nedenfor for å skrive ut med PhotoREt-teknologi:

1. Åpne dialogboksen for [skriveregenskaper](#).
2. Velg kategorien [Papir/kvalitet](#).
3. Velg [Best](#) fra rullegardinlisten [Utskriftskvalitet](#).
4. Velg eventuelle andre ønskede [utskriftsinnstillinger](#), og klikk deretter på [OK](#).

4800 x 1200 optimalisert dpi

4800 x 1200 optimalisert dpi er den høyeste oppløsningskvaliteten for denne skriveren. Når du har valgt 4800 x 1200 optimalisert dpi i skriverdriveren, skriver den trefargede blekkpatronen ut i modusen 4800 x 1200 optimalisert dpi. Hvis du også har satt inn en [fotoblekkpatron](#), blir utskriftskvaliteten forbedret. Fotoblekkpatroner kan kjøpes separat hvis det ikke fulgte med skriveren.

Følg trinnene nedenfor for å skrive ut i modusen 4800 x 1200 optimalisert dpi:

1. Åpne dialogboksen for [skriveregenskaper](#).
2. Velg kategorien [Papir/kvalitet](#).
3. Velg riktig fotopapirtype på rullegardinlisten [Papirtype](#).
4. Velg [Maksimal dpi](#) fra rullegardinlisten [Utskriftskvalitet](#).
5. Velg eventuelle andre ønskede [utskriftsinnstillinger](#), og klikk deretter på [OK](#).

skrive ut fotografier forbedret med Exif Print

Exif Print (Exchangeable Image File Format 2.2) er en internasjonal digital bildestandard som forenkler digital fotografering og forbedrer fotoutskrifter. Når du tar bilder med et digitalkamera med Exif Print, henter Exif Print informasjon, for eksempel eksponeringstid, blitztype og fargemetning, og lagrer den i bildefilen. Programvaren for HP Deskjet-skriveren bruker deretter denne informasjonen til å automatisk utføre bildespesifikke forbedringer som gir best mulig fotografier.

For å kunne skrive ut fotografier som er forbedret med Exif Print, må du ha følgende:

- Et digitalkamera som støtter Exif Print.
- Fotoprogramvare med aktivert Exif Print.
- HP Deskjet-skriverprogramvare som støtter Exif Print.
- Windows 98, 2000, Me eller XP.

Følg trinnene nedenfor for å skrive ut fotografier forbedret med Exif Print:

1. Åpne filen du vil skrive ut med fotoprogramvare med Exif Print.
2. Åpne dialogboksen for [skriveregenskaper](#).
3. Velg kategorien [Papir/kvalitet](#).
4. Velg riktig fotopapirtype på rullegardinlisten [Typen er](#).
5. Velg [Normal](#) eller [Best](#) på rullegardinlisten [Utskriftskvalitet](#).
6. Velg eventuelle andre ønskede [utskriftsinnstillinger](#), og klikk deretter på [OK](#).

Skriverprogramvaren optimaliserer utskriftsbildet automatisk.

utskrift med seks blekkfarger

Bruk utskrift med seks blekkfarger for å forbedre kvaliteten på fotografiene.

Du må ha satt inn fotoblekkpatron og trefargers blekkpatron for å kunne bruke utskrift med seks blekkfarger. En [fotoblekkpatron](#) kan kjøpes separat hvis det ikke fulgte med produktet.

Følg trinnene nedenfor for å skrive ut i modusen for utskrift med seks blekkfarger:

1. Åpne dialogboksen for [skriveregenskaper](#).
2. Velg kategorien [Papir/kvalitet](#).
3. Velg riktig fotopapirtype på rullegardinlisten [Typen er](#).
4. Velg [Normal](#), [Best](#) eller [Maksimal dpi](#) på rullegardinlisten [Utskriftskvalitet](#).
5. Velg eventuelle andre ønskede [utskriftsinnstillinger](#), og klikk deretter på [OK](#).

fargeområde

Fargeområde definerer fargespekteret som kan skrives ut. Skriverprogramvaren omdanner fargene i dokumentet fra gjeldende fargeområde til fargeområdet som er valgt.

Følgende fargeområder er tilgjengelige:

- sRGB/sYCC
- Adobe RGB

sRGB/sYCC

sRGB/sYCC er et passende fargeområde for de fleste utskriftsjobber. Det brukes for de fleste Web-baserte dokumenter og gjeldende bildeenheter.

Følg disse trinnene for å bruke sRGB/sYCC-fargeområdet:

1. Åpne dialogboksen for [skriveregenskaper](#).
2. Velg kategorien [Farge](#).
3. Velg [sRGB/sYCC](#) på rullegardinlisten [Fargeområde](#).
4. Velg eventuelle andre ønskede [utskriftsinnstillinger](#), og klikk deretter på [OK](#).

Adobe RGB

Adobe RGB er et nytt fargeområde som tilbyr flere farger enn sRGB/sYCC, men som bare fungerer for bilder.

Når du skriver ut fra et avansert program ved hjelp av Adobe RGB, slår du av fargebehandlingen i programmet og lar skriverprogramvaren styre fargeområdet.

Følg disse trinnene for å bruke Adobe RGB-fargeområdet:

1. Åpne dialogboksen for [skriveregenskaper](#).
2. Velg kategorien [Papir/kvalitet](#), og deretter følgende:
 - Et fotopapir fra HP på rullegardinlisten [Typen er](#).
 - [Best](#) eller [Maksimal dpi](#) på rullegardinlisten [Utskriftskvalitet](#).
3. Velg kategorien [Farge](#).
4. Velg [Adobe RGB](#) på rullegardinlisten [Fargeområde](#).
5. Velg eventuelle andre ønskede [utskriftsinnstillinger](#), og klikk deretter på [OK](#).

Hvis Adobe RGB-fargeområdet brukes for et bilde som ble laget i et annet fargeområde, kan utskrevne farger være skarpere.

skrive ut et skjermbilde

Bruk [verktøyet HP Print Screen](#) for å skrive ut bildet som vises på skjermen på datamaskinen.

konfigurere verktøyet hp print screen

Følg disse trinnene for å konfigurere [verktøyet HP Print Screen](#):

1. Gå til skriververktøy, og klikk deretter på [print screen \(ta skjermbilde\)](#).
2. Velg følgende konfigurasjonsalternativer etter behov:
 - **Last/Fjern HP Print Screen:** Aktiverer eller deaktiverer verktøyet.
 - **Start ved oppstart:** Angir at verktøyet skal starte når Windows startes.
 - **Ta et miniatyrbilde av skjermbildet:** Skriver ut skjermbildet.
 - **Papirretning:** Veksler mellom modus for stående og liggende format.
3. Klikk på [OK](#).

utskriftsinstruksjoner

Følg trinnene nedenfor for å skrive ut et skjermbilde:

1. Kontroller at HP-skriveren er standardskriveren på datamaskinen.
2. Legg i Letter- eller A4-papir i innskuffen.
3. Gjør ett av følgende:
 - Slik skriver du ut hele skrivebordet: Trykk på [Print Screen](#) på tastaturet.
 - Slik skriver du ut bare det aktive vinduet: Trykk på [Alt-](#) og [Print Screen-](#)tasten samtidig.

funksjon for automatisk aktivering og deaktivering

automatisk aktivering

Automatisk aktivering er en standardfunksjon på skriveren. Skriveren slås automatisk på når du skriver ut en fil.

automatisk deaktivering

Hvis du bruker automatisk deaktivering, settes skriveren i en energiøkonomisk lavstrømsmodus når den har vært inaktiv i 30 minutter.

Følg disse trinnene for å aktivere funksjonen for automatisk deaktivering:

1. Gå til skrivervedlikehold.
2. Klikk på [Konfigurer skriveren](#).
3. Klikk på [Konfigurer](#).
4. Velg [Aktiver funksjon for automatisk deaktivering av maskinvare](#).
5. Klikk på [Bruk](#), og deretter på [OK](#).

komme i gang (hp deskjet 5150)



Hvis du ønsker en oversikt over skriverfunksjoner og ekstrautstyr for tosidig utskrift, klikker du [her](#).

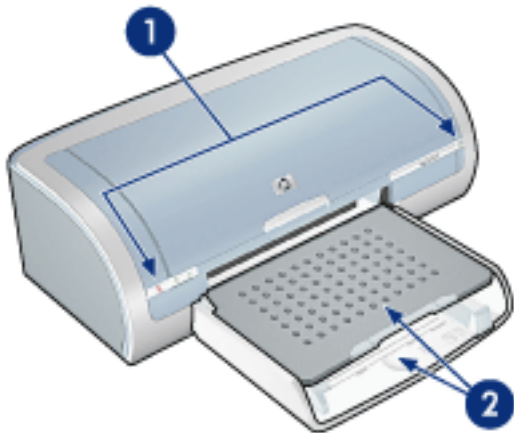
Klikk på det riktige emnet nedenfor hvis du vil ha en beskrivelse av en skriverfunksjon:

- [knapper og lamper](#)
- [papirskuffer](#)
- [blekkpatroner](#)
- [alternativ utskriftsmodus](#)

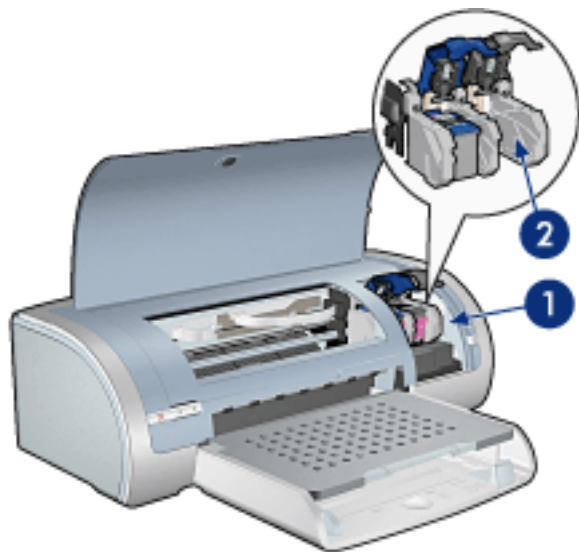
Hvis du ønsker en beskrivelse av ekstrautstyr for tosidig utskrift, klikker du [her](#).

skriverfunksjoner

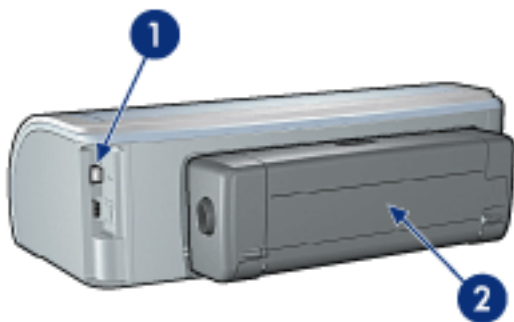
HP-skriveren inneholder flere funksjoner som gjør det enklere og mer effektivt å skrive ut.



1. [knapper og lamper](#)
2. [papirskuffer](#)



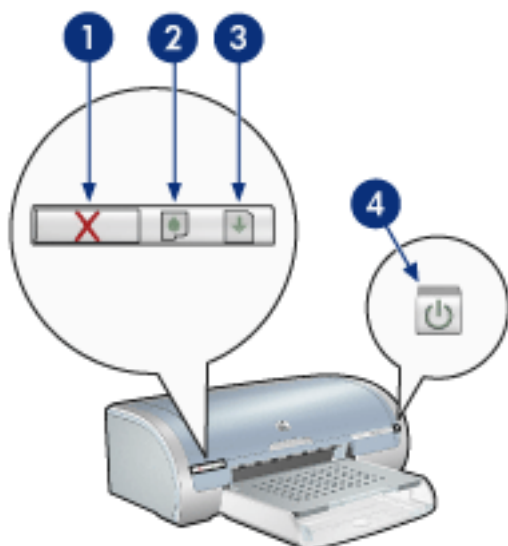
1. [blekkpatroner](#)
2. [alternativ utskriftsmodus](#)



1. [tilkoblingsmuligheter](#)
2. [ekstraustyr for tosidig utskrift](#) (valgfri)

knapper og lamper

Bruk skriverknappene til å slå skriveren av og på og til å avbryte en utskriftsjobb. Skriverlampene gir visuell informasjon om skriverstatusen.



1. knapp for å avbryte utskrift 2. lampe for blekkpatronstatus 3. fortsett-knapp 4. av/på-knapp

avbryt utskrift-knapp

Hvis du trykker på knappen Avbryt utskrift, avbrytes gjeldende utskriftsjobb.

statuslampe og -symbol for blekkpatron

Lampen for blakkpatronstatus slår seg på eller [blinker](#) når en blekkpatron trenger service.

fortsett-knapp og -lampe

Fortsett-lampen blinker når skriveren trenger tilsyn. Du må kanskje legge i papir eller fjerne fastkjørt papir. Når problemet er løst, trykker du på Fortsett-knappen for å fortsette utskriften.

av/på-knapp og -lampe

Av/på-knappen brukes til å slå skriveren av og på. Det kan ta noen sekunder før skriveren slås på etter at du har trykket på av/på-knappen.

Av/på-lampen blinker når skriveren behandler data.

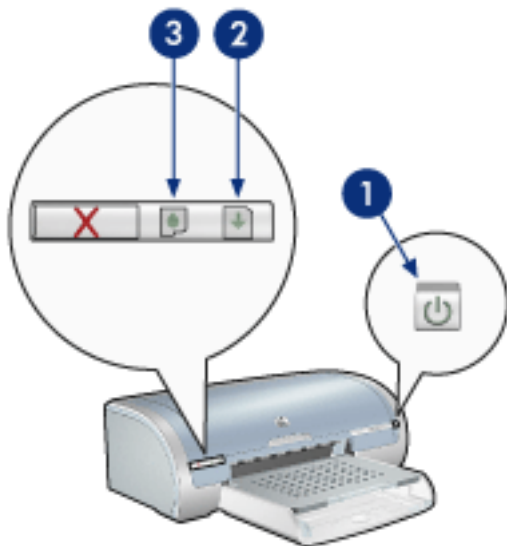
Obs! Bruk alltid av/på-knappen for å slå skriveren av og på. Det kan oppstå feil med skriveren hvis den slås av og på via et grenuttak,

overspenningsvern eller via en veggmontert bryter.

skriverlampene lyser eller blinker

betydningen av blinkende lamper

Skriverlampene viser skriverstatusen.



1. av/på-lampen 2. fortsett-lampen 3. lampen for blekkpatronstatus

av/på-lampen blinker

skriveren forbereder en utskrift

Lampen slutter å blinke når skriveren har mottatt alle dataene.

fortsett-lampen blinker

skriveren kan være tom for papir

1. Legg papir i innskuffen.
2. Trykk på Fortsett-knappen foran på skriveren.

papiret har kanskje kjørt seg fast

Følg disse instruksjonene for å [fjerne fastkjørt papir](#).

lampen for blekkpatronstatus lyser eller blinker

hvis lampen er på og ikke blinker

Kontroller om en blekkpatron inneholder lite blekk.

Hvis det er lite blekk i en blekkpatron, må du kanskje [bytte den](#).

Hvis ingen blekkpatroner inneholder lite blekk, trykker du på [Fortsett](#)-knappen. Hvis lampen for blekkpatronstatus forblir på, slår du av skriveren og deretter på igjen.

hvis lampen er på og blinker

Kontroller at du har satt i [riktige blekkpatroner](#).

Hvis du skrev ut et dokument uten kantlinjer da lampen begynte å blinke, følger du disse [retningslinjene](#).

Hvis ikke, følger du disse trinnene:

1. Åpne det øvre dekselet på skriveren, fjern den svarte blekkpatronen eller fotoblekkpatronen, og lukk deretter dekselet.
2. Gjør ett av følgende:
 - *Hvis lampen blinker:* Åpne det øvre dekselet, bytt ut blekkpatronen du fjernet, og fjern deretter den trefargede blekkpatronen. Gå til trinn 3.
 - *Hvis lampen er av:* Det er et problem med blekkpatronen du byttet ut. Gå til trinn 3.
3. [Rense](#) blekkpatronen manuelt.

Når du har rensset blekkpatronen, kan du sette den inn i skriveren igjen.

Hvis lampen for blekkpatronstatus fortsetter å blinke, kan du [erstatte blekkpatronen](#).

alle lampene blinker

skriveren må kanskje startes på nytt

1. Trykk på [av/på](#)-knappen for å slå av skriveren, og trykk deretter på [av/på](#)-knappen for å starte skriveren på nytt.
Fortsett til trinn 2 hvis lampene fremdeles blinker.
2. Trykk på [av/på](#)-knappen for å slå av skriveren.
3. Koble skriverens strømledning fra stikkontakten.
4. Koble til strømledningen igjen.
5. Trykk på [av/på](#)-knappen for å slå på skriveren.

fastkjørt papir

følg disse trinnene

1. Trykk på **Fortsett**-knappen.
2. Hvis du skriver ut på etiketter, må du kontrollere at etiketter ikke har løsnet fra arket inne i skriveren.

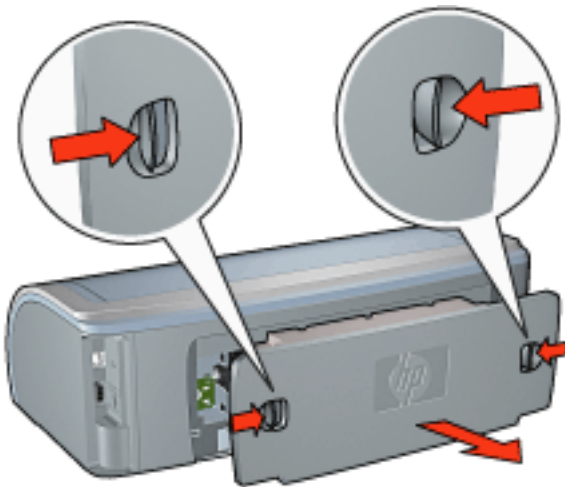
hvis det fastkjørte papiret ikke er fjernet

det er ikke koblet til ekstrautstyr for tosidig utskrift til skriveren

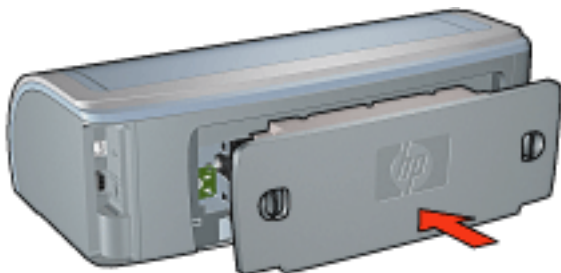
det er koblet til ekstrautstyr for tosidig utskrift til skriveren

det er ikke koblet til ekstrautstyr for tosidig utskrift til skriveren

1. Skyv de to håndtakene på bakdekselet til skriveren mot hverandre, og ta av dekselet.



2. Fjern det fastkjørte papiret fra baksiden av skriveren og sett deretter på plass igjen bakdekselet.

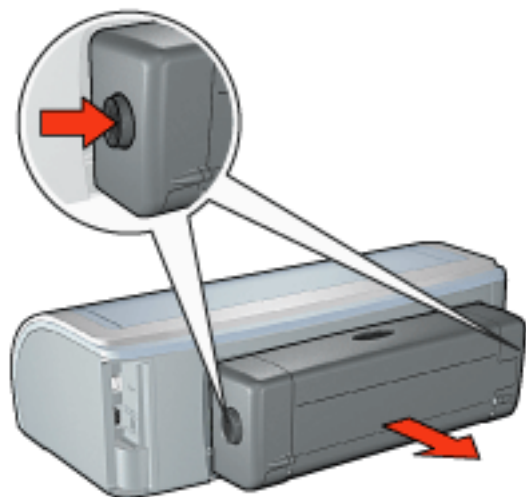


3. Trykk på **Fortsett**-knappen.

4. Skriv ut dokumentet.

det er koblet til ekstrautstyr for tosidig utskrift til skriveren

1. Trykk på knappene på venstre og høyre side av ekstrautstyret for tosidig utskrift, og fjern det fra skriveren.

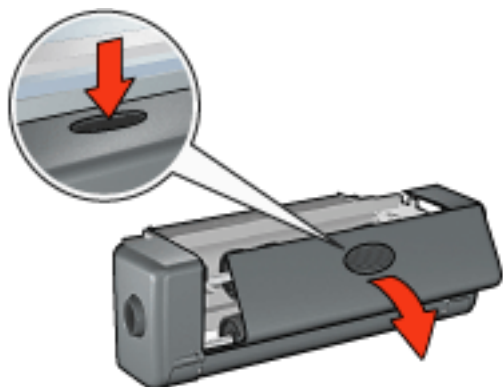


2. Fjern eventuelt papir på baksiden av skriveren.

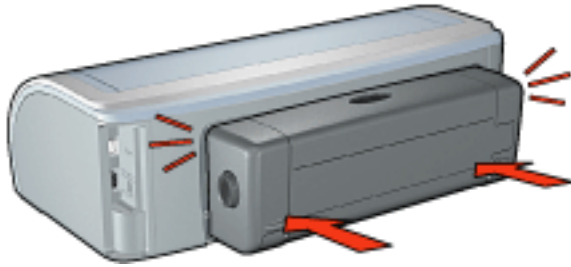
Hvis det fastkjørte papiret er fjernet, fortsetter du med 3 nedenfor.

Hvis det fastkjørte papiret ikke er fjernet, fortsetter du med 1 nedenfor.

1. Trykk på knappen øverst på ekstrautstyret for tosidig utskrift, og ta deretter ned dekselet.



2. Fjern eventuelt papir fra ekstrautstyret for tosidig utskrift, og lukk deretter dekselet.
3. Sett inn ekstrautstyret for tosidig utskrift i skriveren på nytt til begge sider knepper på plass.



Ikke trykk på knappene på siden av tosidigheten når du fester den til skriveren. Bruk bare knappene når du skal fjerne tosidigheten fra skriveren.

4. Trykk på [Fortsett](#)-knappen.

problemer ved utskrift uten kantlinje

Når du skriver ut uten kantlinje, følger du disse retningslinjene:

- Kontroller at papirstørrelsen som er angitt på rullegardinlisten [Størrelse](#) er i kategorien [Papir/kvalitet](#), er lik størrelsen på papiret som er lagt i innskuffen.
- Velg riktig papirtype på rullegardinlisten [Type](#) er i kategorien [Papir/kvalitet](#).
- Hvis du skriver ut i gråtoner, velger du [Høy kvalitet](#) under [Skriv ut i gråtoner](#) i kategorien [Farge](#).
- Ikke skriv ut dokumenter uten kantlinje i [alternativ utskriftsmodus](#). Sett alltid inn to blekkpatroner i skriveren.

del av fotografiet er falmet

falming forekommer på kantene på en utskrift



Kontroller at fotopapiret ikke er bøyd. Hvis fotopapiret er bøyd, legger du papiret i en plastpose og bøyer det forsiktig i motsatt retning av buen til papiret ligger flatt. Hvis problemet vedvarer, bruker du fotopapir som ikke er bøyd.

Hvis du ønsker instruksjoner om hvordan du hindrer fotopapir å bøye seg, klikker du [her](#).

falming forekommer nær kantene på en utskrift



Hvis falming forekommer cirka 2,5 til 6,5 cm fra kanten av et bilde, kan du prøve følgende:

- Sett inn en [fotoblekkpatron](#) i skriveren.
- Åpne dialogboksen for [skriveregenskaper](#), velg kategorien for [papirtype/kvalitet](#), og angi [Utskriftskvalitet](#) til [Maksimal dpi](#).
- Roter bildet [180 grader](#).

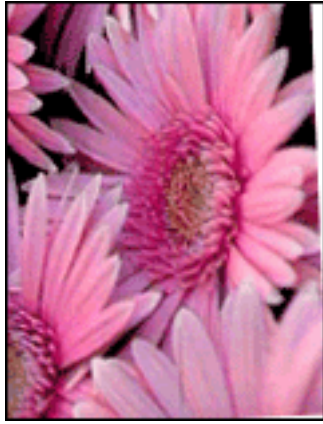
streker vises i et lyst område av en utskrift



Hvis det vises streker i et lyst område cirka 6,5 cm fra én av kantene på et bilde, kan du prøve følgende:

- Sett inn en [fotoblekkpatron](#) i skriveren.
- Roter bildet [180 grader](#).

bildet skrives ut skjevt



Følg disse trinnene hvis bildet skrives ut skjevt:

1. Fjern alt papiret fra innskuffen.
2. Legg fotopapiret i innskuffen på riktig måte.
3. Kontroller at papirskinnene ligger *helt* inntil utskriftsmaterialet.
4. Følg instruksjonene for å legge i denne typen utskriftsmateriale.

utskrift inneholder uønsket kantlinje

for de fleste fotopapirtyper



Hvis utskriften inneholder en uønsket kantlinje, må du [kalibrere skriveren](#).

Hvis du skriver ut et tosidig dokument, kan du skrive ut dokumentet [manuelt](#) i stedet for automatisk.

for fotopapir med avrivningsflik

Hvis kantlinjen vises nedenfor avrivningsflikken, fjerner du flikken.



Hvis kantlinjen vises ovenfor avrivningsfliken, må du [kalibrere skriveren](#).



blekkflekker

Følg disse trinnene hvis det er blekkflekker på baksiden av utskriftene eller arkene klistrer seg sammen.

1. Åpne dialogboksen [Avanserte funksjoner](#).
2. Flytt glidebryteren [Tørketid](#) mot [Lengre](#).
3. Flytt glidebryteren [Blekkvolum](#) mot [Lett](#).



Det kan hende at fargene på bildet blir lysere.

4. Klikk på [OK](#).

Hvis problemet vedvarer:

1. Fjern utskriftsmaterialet for utskrift uten kantlinje, legg deretter i vanlig papir i innskuffen.

2. Trykk på og hold nede [Fortsett](#) til skriveren begynner å skrive ut en testside, og slipp deretter knappen.
3. Gjenta trinn 2 til det ikke lenger er blekkflekker på baksiden av papiret som skrives ut.

oppbevare og håndtere fotopapir

Følg disse instruksjonene for å vedlikeholde kvaliteten på fotopapir fra HP.

oppbevaring

- Oppbevar ubrukt fotopapir i en plastpose som kan forsegles på nytt, i esken som det ble levert i. Oppbevar det pakkede fotopapiret på et flatt underlag på et kjølig sted.
- Når du er klar til å skrive ut, tar du bare papiret som du planlegger å bruke med én gang. Når du er ferdig med å skrive ut, legger du alt ubrukt fotopapir tilbake i plastposen.
- Ikke la ubrukt fotopapir ligge igjen i innskuffen på skriveren. Papiret kan begynne å bøye seg, slik at kvaliteten på fotografiene blir redusert.

håndtering

- Hold alltid fotopapir i kantene. Fingermerker på fotopapir kan redusere utskriftskvaliteten.
- Hvis hjørnene på fotopapir krøller seg mer enn 10 mm eller 3/8 tommer, kan du rette ut papiret ved å legge det i oppbevaringsposen som kan forsegles på nytt, og deretter rulle posen på en bordkant til papiret er rettet ut.

Fotopapir skal være rettet ut før utskrift.

kalibrere blekkpatroner

Skriveren kalibrerer automatisk blekkpatronene når en ny blekkpatron settes inn. Du kan også kalibrere blekkpatronene på andre tidspunkt for å sikre optimal utskriftskvalitet.

Slik kalibrerer du blekkpatroner:

1. Legg i en bunke med vanlig hvitt papir i innskuffen.
2. Gå til [skrivervedlikehold](#).
3. Klikk på [Kalibrere skriveren](#).
4. Klikk på [Kalibrer](#) og følg deretter instruksjonene på skjermen.

rense blekkpatronene manuelt

Hvis skriveren brukes i støvete omgivelser, kan det samle seg smuss på blekkpatronkontaktene.

skaffe renseutstyr

Dette trenger du for å rense blekkpatronene:

- Destillert vann (vann fra springen kan inneholde forurensninger som kan skade blekkpatronen)
- Vattpinner eller annet mykt, lofritt materiale som ikke setter seg fast på blekkpatronen

Pass på at du ikke får [blekk på hendene eller klærne](#) under rensingen.

gjøre klar til rensing

1. Trykk på **av/på**-knappen for å slå på skriveren, og løft deretter opp det øvre dekselet.
2. Ta ut blekkpatronene og legg dem på et papir, slik at dyseplaten vender opp.



Blekkpatronene må ikke oppbevares utenfor skriveren i mer enn 30 minutter.

renseinstruksjoner

1. Fukt en vattpinne forsiktig med destillert vann, og klem ut eventuelt overflødig vann fra pinnen.
2. Tørk av kobberkontaktene på blekkpatronen med vattpinnen.



Du må ikke berøre munnstykkene på blekkpatronen. Berøring av munnstykkene kan føre til tilstopping, sviktende blekktilførsel og dårlig forbindelse.



1. rens bare kobberkontaktene

Gjenta denne prosessen til det ikke er synlige blekkrester eller støv på vattpinnene.

3. Sett inn blekkpatronene i skriveren, og lukk deretter skriverdekselet.

fjerne blekk fra hud og klær

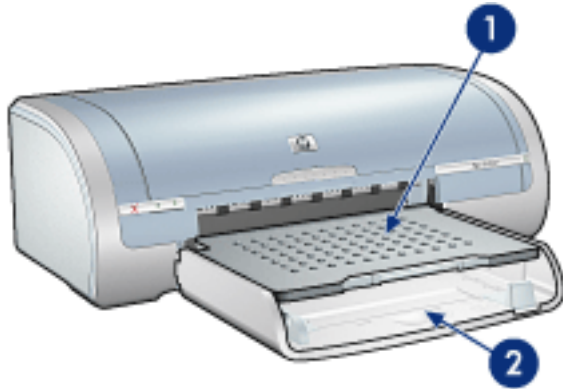
Følg instruksjonene nedenfor for å fjerne blekkflekker fra hud og klær.

For å fjerne blekkflekker fra følgende:	Gjør dette:
Hud.	Vask det aktuelle området med såpe.
Hvitt tøy.	Vask tøyet i kaldt vann med klorblekemiddel.
Farget tøy.	Vask tøyet i kaldt vann med skummende ammoniakk.

Obs! Bruk alltid kaldt vann når du fjerner blekk fra tøy. Lunkent eller varmt vann kan føre til at blekket setter seg i stoffet.

papirskuffer

Skriveren har to papirskuffer: én innskuff og én utskuff.

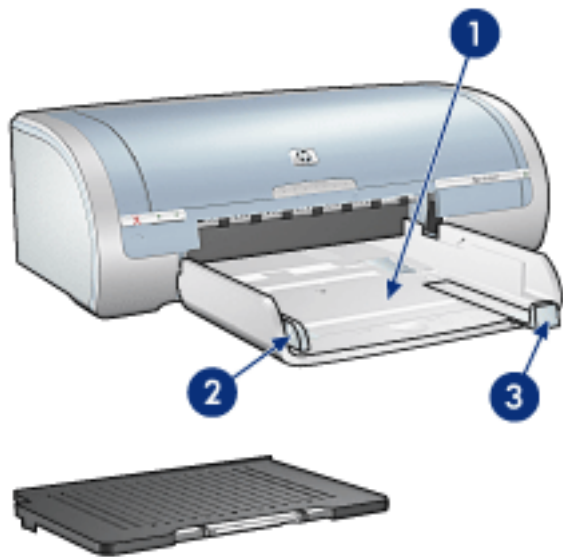


1. utskuff 2. innskuff

innskuff

Papir og andre typer utskriftsmateriale legges i innskuffen.

Skyv papirskinnene *helt* inntil kanten på utskriftsmaterialene du skriver ut på.

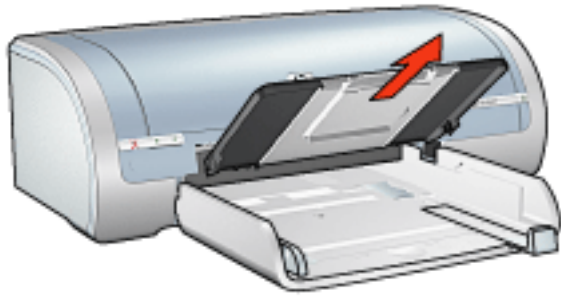


1. innskuff 2. papirbreddeskinne 3. papirlengdeskinne

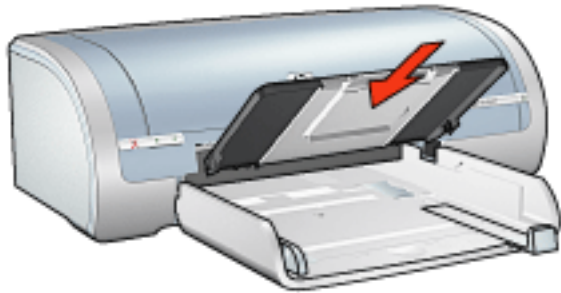
utskuff

Utskriftene sendes til utskuffen.

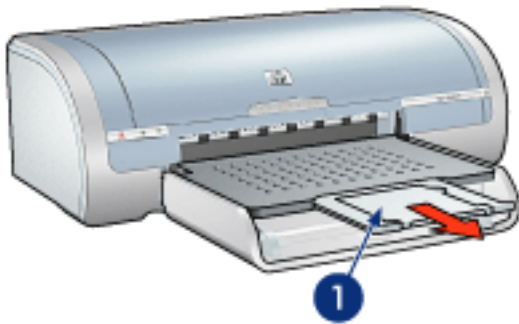
Hev utskuffen når du skal legge i de fleste papirstørrelser. Fjern utskuffen for å legge i smått utskriftsmateriale.



Sett inn igjen utskuffen før utskrift.

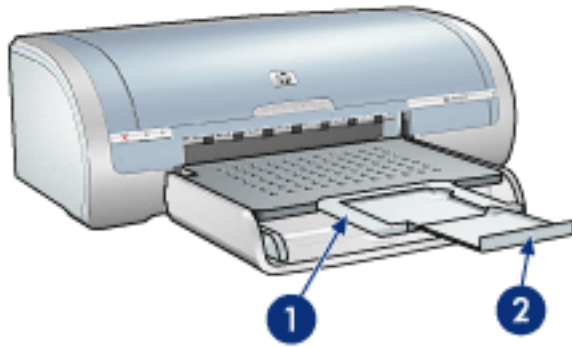


Hvis du vil unngå at papiret faller ut av skuffen, må du trekke ut utskufforlengeren.



1. utskufforlengelse

Når du skriver ut i Hurtigutkast-modus, trekker du ut utskufforlengeren og åpner deretter stopperen for utskufforlengeren.

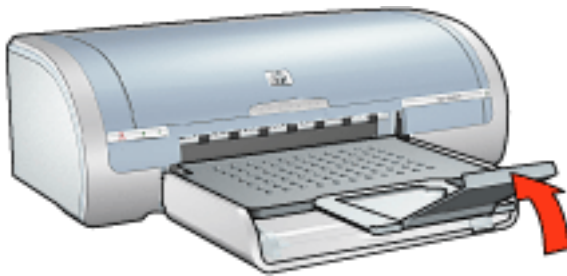


1. utskufforlenger 2. stopper for utskufforlenger



Ikke legg ned stopperen for utskufforlengeren når du skriver ut på papir av størrelsen Legal.

Når utskriftsjobben er ferdig, legger du ned stopperen for utskufforlengeren og skyver deretter utskufforlengeren inn i utskuffen.

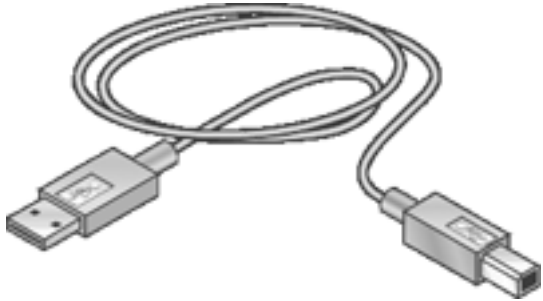


tilkoblingsmuligheter

- USB
- nettverk
 - koble til via en PC i nettverket
 - bruke en hp jetdirect-utskriftsserver

USB

Skriveren kobles til datamaskinen ved hjelp av en USB-kabel (Universal Serial Bus). Du må ha Windows 98 eller senere for å kunne bruke en USB-kabel.



Hvis du ønsker instruksjoner om hvordan du kobler skriveren til en USB-kabel, kan du se på *installeringsoversikten* som fulgte med skriveren.

nettverk

Velg riktig nettverksalternativ:

- [koble til via en PC i nettverket](#)
- [bruke en hp jetdirect-utskriftsserver](#)

koble til via en PC i nettverket

Skriveren kan kobles direkte til en datamaskin i et nettverk og deretter deles med andre datamaskiner på nettverket.

Instruksjoner om hvordan du deler skriveren på et nettverk finner du hvis du setter inn CDen med skriverprogramvaren og følger instruksjonene for *installering i nettverk*.

bruke en hp jetdirect-utskriftsserver

Skriveren kan kobles til et nettverk via en HP Jetdirect-utskriftsserver.

Hvis du vil ha instruksjoner for hvordan du bruker en HP Jetdirect-utskriftsserver, bruker du CDen til skriverprogramvaren og dokumentasjonen som fulgte med utskriftsserveren.

komme i gang (hp deskjet 5160)



Hvis du ønsker en oversikt over skriverfunksjoner og ekstrautstyr for tosidig utskrift, klikker du [her](#).

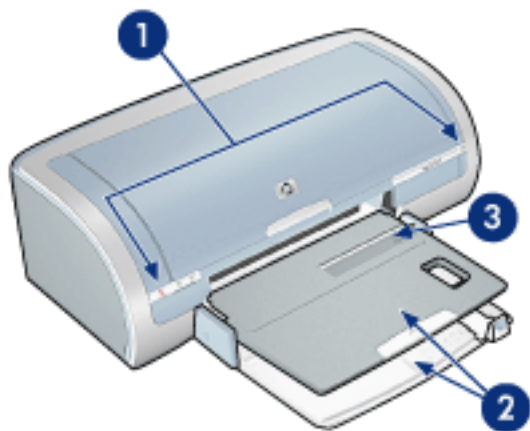
Klikk på det riktige emnet nedenfor hvis du vil ha en beskrivelse av en skriverfunksjon:

- [knapper og lamper](#)
- [papirskuffer](#)
- [blekkpatroner](#)
- [alternativ utskriftsmodus](#)

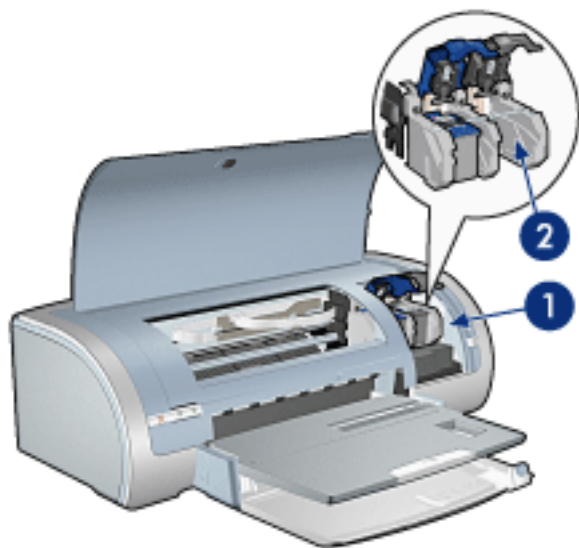
Hvis du ønsker en beskrivelse av ekstrautstyr for tosidig utskrift, klikker du [her](#).

skriverfunksjoner

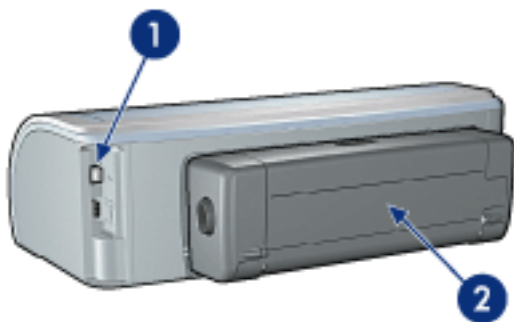
HP-skriveren inneholder flere funksjoner som gjør det enklere og mer effektivt å skrive ut.



1. [knapper og lamper](#)
2. [papirskuffer](#)
3. [spor for enkeltkonvolutt](#)



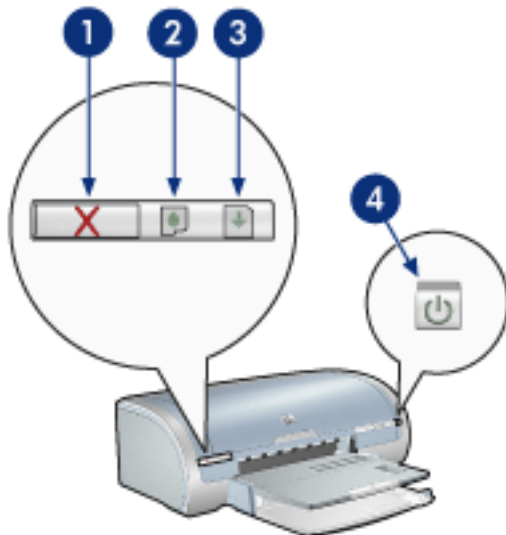
1. [blekkpatroner](#)
2. [alternativ utskriftsmodus](#)



1. [tilkoblingsmuligheter](#)
2. [tosidigenhet](#) (ekstrautstyr)

knapper og lamper

Bruk skriverknappene til å slå skriveren av og på og til å avbryte en utskriftsjobb. Skriverlampene gir visuell informasjon om skriverstatusen.



1. knapp for å avbryte utskrift 2. lampe for blekkpatronstatus 3. fortsett-knapp 4. av/på-knapp

avbryt utskrift-knapp

Hvis du trykker på knappen Avbryt utskrift, avbrytes gjeldende utskriftsjobb.

statuslampe og -symbol for blekkpatron

Lampen for blakkpatronstatus slår seg på eller [blinker](#) når en blekkpatron trenger service.

fortsett-knapp og -lampe

Fortsett-lampen blinker når skriveren trenger tilsyn. Du må kanskje legge i papir eller fjerne fastkjørt papir. Når problemet er løst, trykker du på Fortsett-knappen for å fortsette utskriften.

av/på-knapp og -lampe

Av/på-knappen brukes til å slå skriveren av og på. Det kan ta noen sekunder før skriveren slås på etter at du har trykket på av/på-knappen.

Av/på-lampen blinker når skriveren behandler data.

Obs! Bruk alltid av/på-knappen for å slå skriveren av og på. Det kan oppstå feil med skriveren hvis den slås av og på via et grenuttak,

overspenningsvern eller via en veggmontert bryter.

papirskuffer

Hvis du ønsker informasjon om papirskuffen, velger du ett av alternativene nedenfor:

- [utvide papirskuffen](#)
- [innskuff](#)
- [utskuff](#)
- [Skyve inn papirskuffen](#)



Skriveren HP deskjet series er ikke tilgjengelig i alle land/regioner.

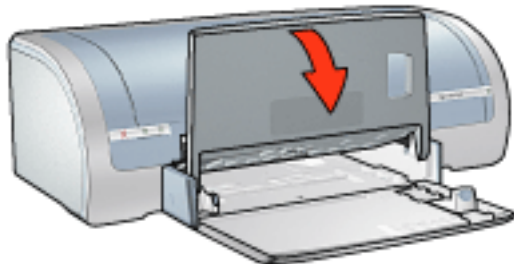
utvide papirskuffen

Følg instruksjonene nedenfor for å utvide papirskuffen:

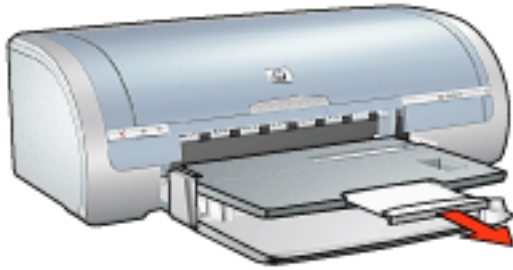
1. Senk innskuffen.



2. Trekk ut papirlengdeskinnen til kanten av innskuffen.
3. Lukk utskuffen.

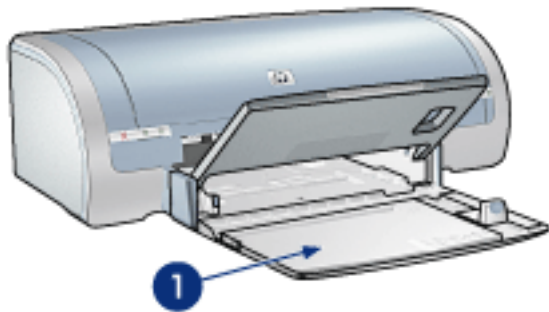


4. Dra ut skufforlengelsen.



innskuff

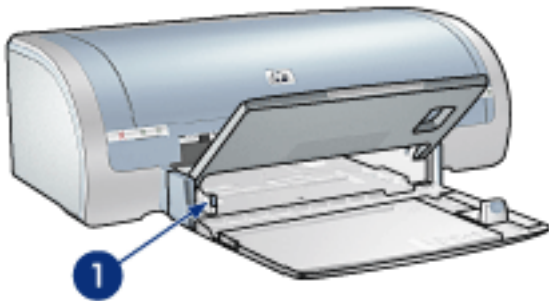
Innskuffen inneholder papir og andre typer utskriftsmateriale som kan skrives ut.



1. innskuff

papirbreddeskinne

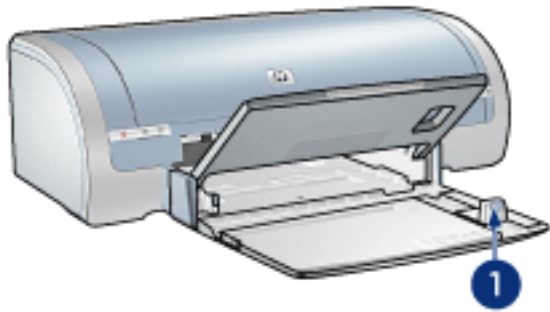
Juster papirbreddeskinnen for å skrive ut på forskjellige papirstørrelser.



1. papirbreddeskinne

papirlengdeskinne

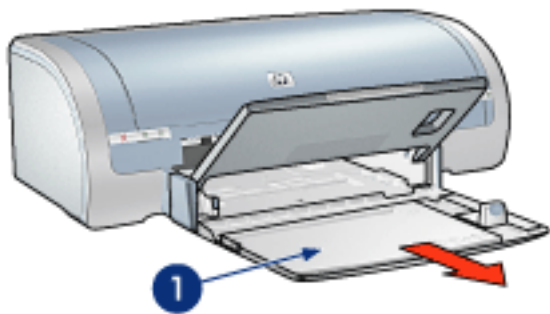
Juster papirlengdeskinnen for å skrive ut på forskjellige papirstørrelser.



1. papirlengdeskinne

innskufforlengelse

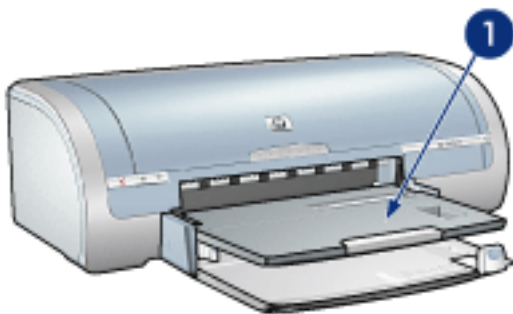
Hvis du vil skrive ut på store papirtyper, for eksempel Legal, trekker du ut papirlengdeskinnen til kanten av innskuffen, og trekker deretter ut innskufforlengeren.



1. innskufforlengelse

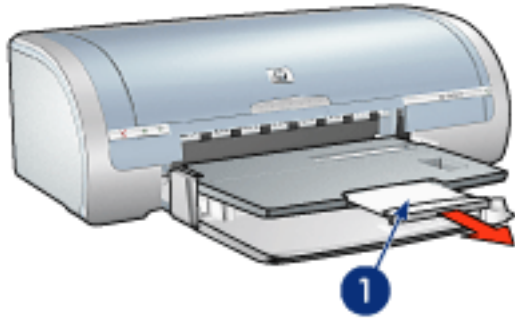
utskuff

Utskriftene leveres i utskuffen.



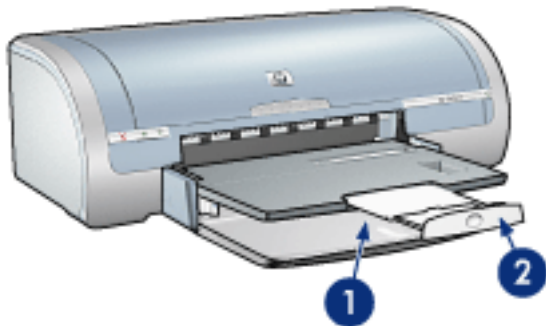
1. utskuff

Hvis du vil unngå at papiret faller ut av skuffen, må du trekke ut utskufforlengeren.



1. utskufforlengelse

Når du skriver ut i Hurtigutkast-modus, trekker du ut utskufforlengeren og drar deretter ut stopperen for utskufforlengeren.



1. utskufforlenger 2. stopper for utskufforlenger

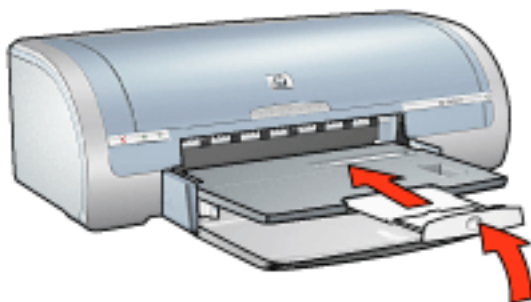


Ikke legg ned stopperen for utskufforlengeren når du skriver ut på papir av størrelsen Legal. Du bør bare legge ned stopperen for utskufforlengeren hvis du skriver ut i hurtigutkastmodus på andre typer utskriftsmaterialer.

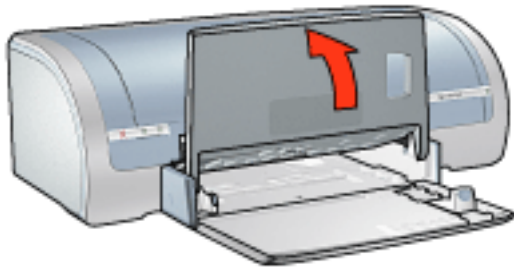
Skyve inn papirskuffen

Følg instruksjonene nedenfor for å legge ned papirskuffen:

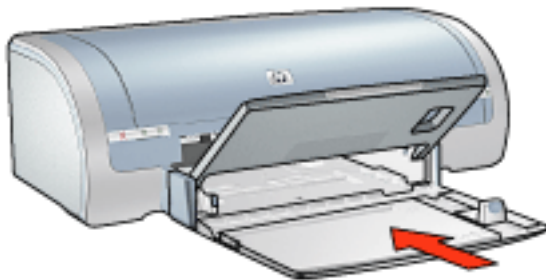
1. Legg ned stopperen for utskufforlengeren og fold deretter sammen utskufforlengeren, og skyv den inn i lagringsporet.



2. Hev utskuffen.

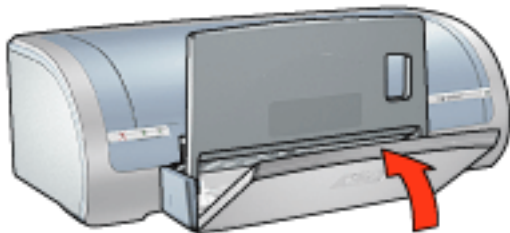


3. Skyv inn innskufforlengelse hvis det er nødvendig.



4. Skyv papirlengdeskinnen inn i skriveren helt til den stopper.

5. Løft innskuffen.



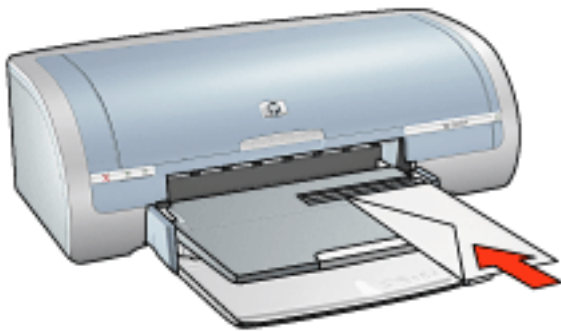
konvolutter

retningslinjer

- Ikke bruk konvolutter med spanner eller vinduer, konvolutter som er tykke, ujevne eller som har bøyde kanter, konvolutter som er blanke eller preget, eller konvolutter som er krøllet, revet eller ødelagt på annen måte.
- Legg konvoluttene kant i kant før du legger dem i innskuffen.
- Kapasitet for innskuff: Opptil 20 konvolutter.

forberede utskrift på én enkelt konvolutt

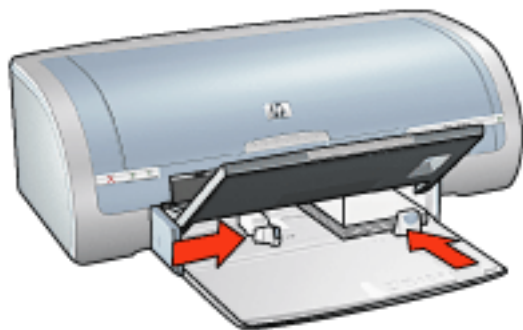
1. Legg konvolutten med utskriftsiden ned og klaffen mot venstre i sporet for enkeltkonvolutter.



2. Skyv konvolutten inn i skriveren til det stopper.

forberede utskrift av en stabel konvolutter

1. Løft utskuffen, og fjern deretter alt papiret fra innskuffen.
2. Skyv papirbreddeskinnen helt mot venstre, og dra deretter ut papirlengdeskinnen.
3. Legg konvoluttene med utskriftssidene ned og klaffene mot venstre til høyre i innskuffen. Skyv konvoluttene inn i skriveren til de stopper.



4. Skyv papirskinnene slik at de ligger *helt* inntil konvoluttene.
5. Lukk utskuffen.

utskrift

1. Åpne dialogboksen for [skriveregenskaper](#), og velg deretter følgende innstillinger:

kategori	innstilling
Papir/ kvalitet	Høyresideinnbinding: Aktuell konvoluttstørrelse Type er: Vanlig papir

2. Velg eventuelle andre ønskede [utskriftsinnstillinger](#), og klikk deretter på **OK**.

utskrift (hp deskjet 5150)

Klikk på det aktuelle emnet nedenfor for å vise en beskrivelse av skriverprogramvaren:

- [utskriftsinnstillinger](#)
- [avanserte funksjoner](#)
- [enhetsstatusboks](#)

Klikk på det aktuelle emnet nedenfor for å vise instruksjoner for utskriftsfunksjoner:

- [skrive ut et dokument](#)
- [endre standardinnstillingene](#)
- [skrive ut digitale fotografier](#)
- [teknologi for digital fotografering](#)
- [tosidig utskrift](#)
- [hurtigsett for utskriftsoppgave](#)
- [utskrift uten kantlinje](#)
- [angi en egendefinert papirstørrelse](#)
- [skrive ut et hefte](#)
- [skrive ut flere sider på ett enkelt ark](#)
- [skrive ut et skjermbilde](#)
- [vannmerker](#)

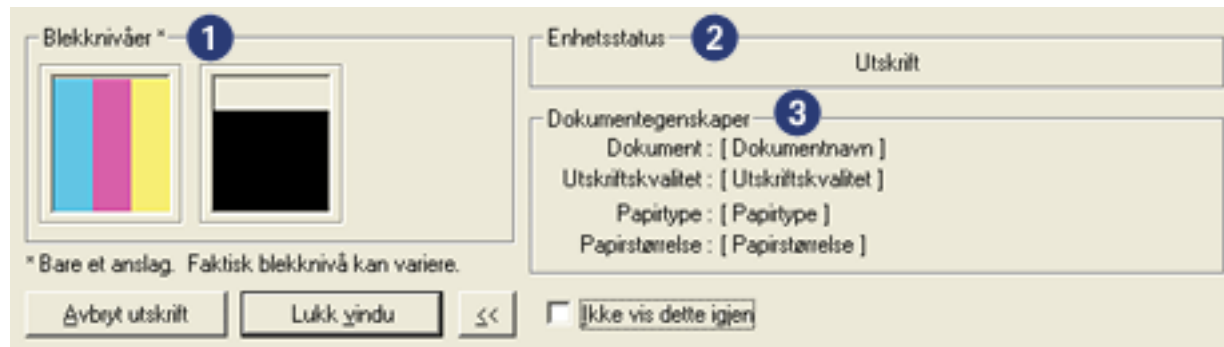
Klikk på det aktuelle emnet nedenfor for å vise instruksjoner for utskrift:

- [vanlig papir](#)
- [konvolutter](#)
- [transparenter](#)
- [etiketter](#)
- [indekskort og andre små typer utskriftsmateriale](#)
- [gratulasjonskort](#)
- [hagaki-kort](#)
- [fotografier](#)

- [plakater](#)
- [listepapir](#)
- [påstrykningspapir](#)

enhetsstatusboks

Enhetsstatusboksen vises hver gang du skriver ut en fil.



Følgende elementer vises:

1. **Blekknivåer:** Omtrentlig blekknivå for hver blekkpatron.
2. **Enhetsstatus:** Statusen for skriveren. For eksempel [Sender til utskriftskøen](#) eller [Utskrift](#).
3. **Dokumentegenskaper:** Følgende informasjon om gjeldende utskriftsjobb vises:
 - o **Dokument:** Navnet på dokumentet som skrives ut.
 - o **Utskriftskvalitet:** Utskriftskvalitetsinnstillingen som brukes.
 - o **Papirtype:** Papirtypen som brukes.
 - o **Papirstørrelse:** Papirstørrelsen som brukes.

Hvis du vil avbryte en utskriftsjobb, klikker du på [Avbryt utskrift](#).

Hvis du vil lukke [enhetsstatusboksen](#), klikker du på [Lukk vindu](#).

skrive ut et dokument

grunnleggende utskriftsinstruksjoner

Følg trinnene nedenfor for å skrive ut et dokument:

1. Åpne filen du vil skrive ut.
2. Klikk på **Fil** > **Skriv ut**.
3. Klikk på **OK** for å skrive ut med standard utskriftsinnstillinger for skriveren.

angi utskriftsalternativer

Følg trinnene nedenfor for å endre utskriftsalternativer:

1. Åpne filen du vil skrive ut.
2. Klikk på **Fil** > **Skriv ut** og velg **Egenskaper**.

Dialogboksen for [skriveregenskaper](#) vises.



Banen til dialogboksen for [skriveregenskaper](#) kan variere avhengig av programmet du bruker.

3. Angi utskriftsinnstillingene nedenfor:
 - o Velg [kategorien Papir/kvalitet](#) hvis du vil angi papiralternativer, [utskrift uten kantlinje](#) og utskriftskvalitet, eller hvis du vil ha tilgang til alternativene for [hp Digital Photography](#).
Hvis du vil bruke forhåndsdefinerte utskriftsinnstillinger, velger du [Hurtigsett for utskriftsoppgave](#).
 - o Velg [kategorien Etterbehandling](#) hvis du vil angi dokumentalternativer, [skrive ut plakater](#) eller rotere utskriftsbildet 180 grader.
 - o Velg [kategorien Effekter](#) hvis du vil angi alternativer for endring av størrelse og [vannmerker](#).
 - o Velg [kategorien Grunnleggende](#) hvis du vil angi alternativer for retning og siderekkefølge, antall kopier du vil skrive ut, aktivere [Vis forhåndsvisning](#) eller bruke [Avanserte funksjoner](#).
 - o Velg [kategorien Farge](#) hvis du vil velge fargealternativer og fargeattributter.
4. Klikk på **OK** og følg deretter instruksjonene i programmet hvis du vil skrive ut dokumentet.

plakater

retningslinjer

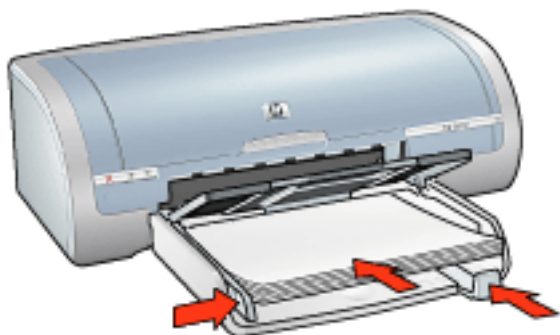
- Når du har skrevet ut de ulike delene av plakaten, kan du beskjære kantene på arkene og tape arkene sammen.



- Kapasitet for innskuff: Opptil 150 ark.

klargjøre for utskrift

1. Fjern alt papiret fra innskuffen.
2. Skyv papirbreddeskinnen helt mot venstre, og dra deretter ut papirlengdeskinnen.
3. Legg vanlig papir i innskuffen, og skyv det inn i skriveren til det stopper.
4. Skyv papirskinnene slik at de ligger *helt* inntil papiret.



utskrift

1. Åpne dialogboksen for [skriveregenskaper](#), og velg deretter følgende innstillinger:

kategori	innstilling
Papir/kvalitet	Høyresideinnbinding: Aktuell størrelse Type er: Vanlig papir
Etterbehandling	Plakatutskrift: 2 x 2 , 3 x 3 , 4 x 4 eller 5 x 5
Grunnleggende	Papirretning: Aktuell papirretning

2. Velg eventuelle andre ønskede [utskriftsinnstillinger](#), og klikk deretter på **OK**.

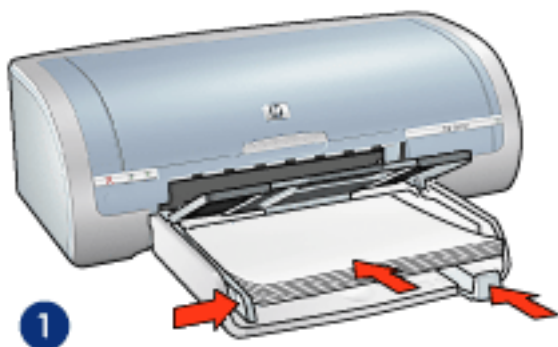
vanlig papir

retningslinjer

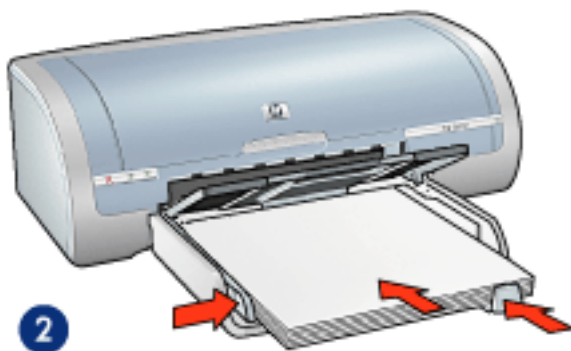
Kapasitet for innskuff: Opptil 150 ark.

klargjøre for utskrift

1. Fjern alt papiret fra innskuffen.
2. Skyv papirbreddeskinnen helt mot venstre, og dra deretter ut papirlengdeskinnen.
3. Legg vanlig papir i innskuffen, og skyv det inn i skriveren til det stopper.
4. Skyv papirskinnene slik at de ligger *helt* inntil papiret.



1. Letter-papir



2. Legal-papir

utskrift

1. Åpne dialogboksen for [skriveregenskaper](#), og velg deretter følgende innstillinger:

kategori	innstilling
----------	-------------

Papir/ kvalitet	Størrelsen er: Riktig papirstørrelse Type er: Vanlig papir
----------------------------	---

2. Velg eventuelle andre ønskede [utskriftsinnstillinger](#), og klikk deretter på **OK**.

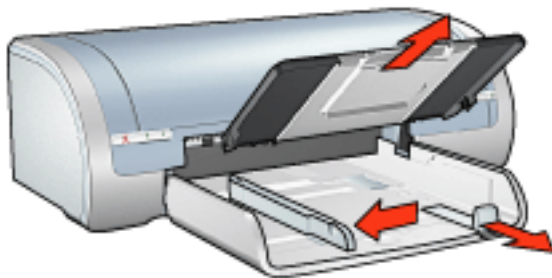
konvolutter

retningslinjer

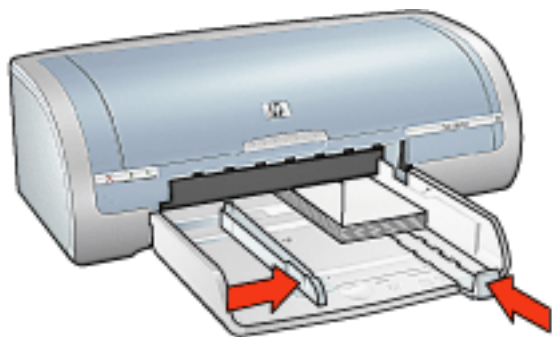
- Ikke bruk konvolutter med spenner eller vinduer, konvolutter som er tykke, ujevne eller som har bøyde kanter, konvolutter som er blanke eller preget, eller konvolutter som er krøllet, revet eller ødelagt på annen måte.
- Legg konvoluttene kant i kant før du legger dem i innskuffen.
- Kapasitet for innskuff: Opptil 20 konvolutter.

klargjøre for utskrift

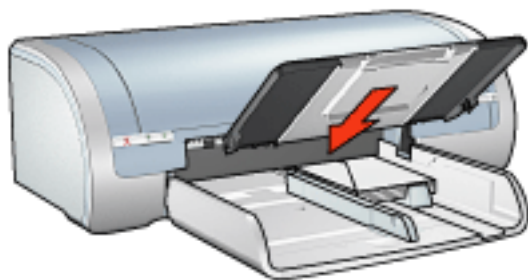
1. Fjern utskuffen, og fjern deretter alt papiret fra innskuffen.



2. Skyv papirbreddeskinnen helt mot venstre, og dra deretter ut papirlengdeskinnen.
3. Legg konvoluttene med utskriftssiden ned og klaffen mot venstre til høyre i innskuffen. Skyv konvoluttene inn i skriveren til de stopper.
4. Skyv papirskinnene slik at de ligger *helt* inntil konvoluttene.



5. Sett inn igjen utskuffen.



utskrift

1. Åpne dialogboksen for [skriveregenskaper](#), og velg deretter følgende innstillinger:

kategori	innstilling
Papir/ kvalitet	Høyresideinnbinding: Aktuell konvoluttstørrelse Type er: Vanlig papir

2. Velg eventuelle andre ønskede [utskriftsinnstillinger](#), og klikk deretter på **OK**.

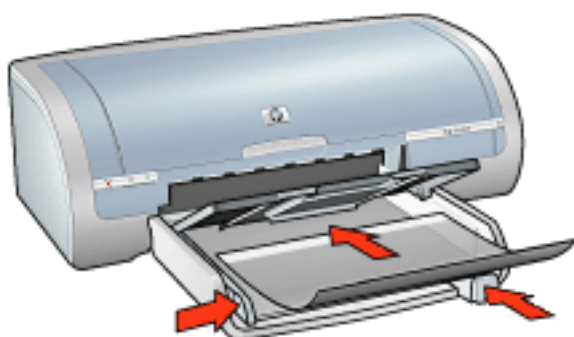
transparenter

retningslinjer

- Bruk HP Inkjet Transparency Film for best mulig resultat.
- Kapasitet for innskuff: Opptil 20 ark.

klargjøre for utskrift

1. Fjern alt papiret fra innskuffen.
2. Skyv papirbreddeskinnen helt mot venstre, og dra deretter ut papirlengdeskinnen.
3. Legg transparentene i innskuffen, med utskriftssiden ned og den selvklebende strimmelen opp og mot skriveren.



4. Skyv transparentene forsiktig inn i skriveren til de stopper, slik at ingen av de selvklebende strimlene setter seg fast i hverandre.
5. Skyv papirskinnene *helt* inntil kanten på transparentene.

utskrift

1. Åpne dialogboksen for [skriveregenskaper](#), og velg deretter følgende innstillinger:

kategori	innstilling
Papir/ kvalitet	Type er: Aktuell transparentfilm

2. Velg eventuelle andre ønskede [utskriftsinnstillinger](#), og klikk deretter på **OK**.

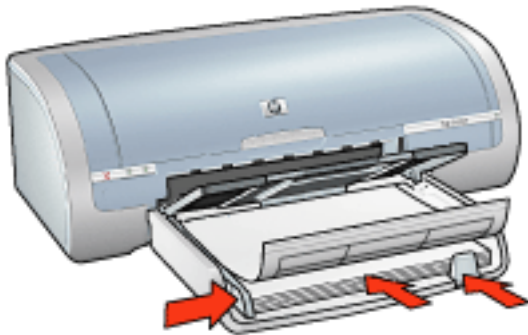
etiketter

retningslinjer

- Bruk bare papiretiketter som er spesielt konstruert for blekkskrivere.
- Bruk bare hele etikettark.
- Kontroller at etikettene ikke er sammenklebet, krøllete eller løsner fra arket.
- Unngå bruk av plastetiketter eller gjennomsiktige etiketter. Blekket tørker ikke på slike etiketter.
- Kapasitet for innskuff: Opptil 20 ark.

klargjøre for utskrift

1. Fjern alt papiret fra innskuffen.
2. Skyv papirbreddeskinnen helt mot venstre, og dra deretter ut papirlengdeskinnen.
3. Luft bunken med etikettark for å skille dem fra hverandre, og legg deretter arkene kant i kant.
4. Legg etikettarkene i innskuffen med etikettsiden ned. Skyv arkene inn i skriveren til de stopper.



5. Skyv papirskinnene *helt* inntil kanten på arkene.

utskrift

1. Åpne dialogboksen for [skriveregenskaper](#), og velg deretter følgende innstillinger:

kategori	innstilling
----------	-------------

Papir/ kvalitet	Høyresideinnbinding: Letter eller A4 Type er: Vanlig papir
----------------------------	--

2. Velg eventuelle andre ønskede [utskriftsinnstillinger](#), og klikk deretter på **OK**.

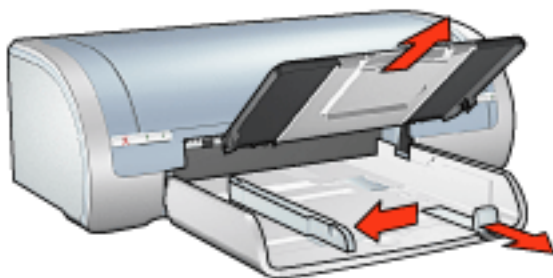
indekskort og andre små typer utskriftsmateriale

retningslinjer

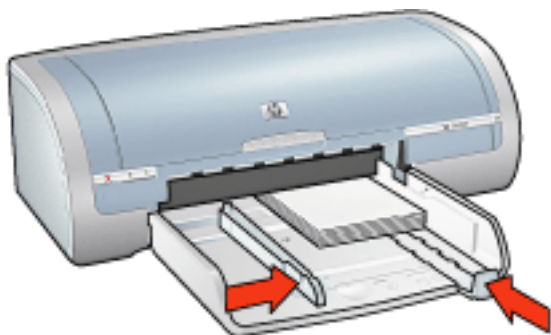
- Bruk bare kort og små typer utskriftsmateriale som tilfredsstillter skriverens spesifikasjoner for papirstørrelse. Se i referansehandboken som fulgte med skriveren hvis du vil vise spesifikasjoner.
- Hvis du ønsker instruksjoner om utskrift uten kantlinje, kan du klikke [her](#).
- Kapasitet for innskuff: Opptil 60 kort.

klargjøre for utskrift

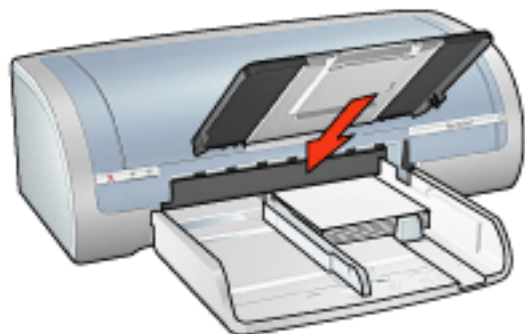
1. Fjern utskuffen, og fjern deretter alt papiret fra innskuffen.



2. Skyv papirbreddeskinnen helt mot venstre, og dra deretter ut papirlengdeskinnen.
3. Legg kortene med utskriftssiden ned og en av de korte sidene mot skriveren, til høyre i innskuffen.
4. Skyv kortene inn i skriveren til de stopper.
5. Skyv papirskinnene slik at de ligger *helt* inntil kortene.



6. Sett inn igjen utskuffen.



utskrift

1. Åpne dialogboksen for [skriveregenskaper](#), og velg deretter følgende innstillinger:

kategori	innstilling
Papir/ kvalitet	Størrelsen er: Riktig papirstørrelse Typen er: Riktig papirtype Utskriftskvalitet: Normal eller Best

2. Velg eventuelle andre ønskede [utskriftsinnstillinger](#), og klikk deretter på **OK**.

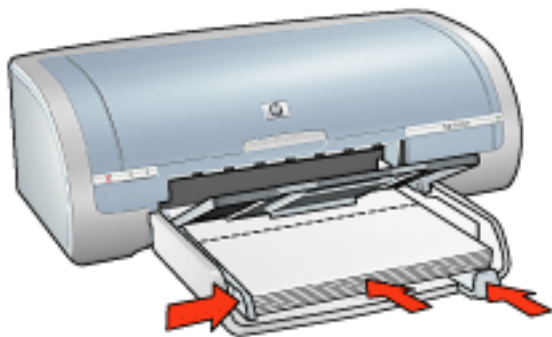
gratulasjonskort

retningslinjer

- Brett ut doble kort og legg dem i innskuffen.
- Bruk HP Greeting Card Paper for å oppnå best mulig resultat.
- Kapasitet for innskuff: Opptil 20 gratulasjonskort.

klargjøre for utskrift

1. Fjern alt papiret fra innskuffen.
2. Skyv papirbreddeskinnen helt mot venstre, og dra deretter ut papirlengdeskinnen.
3. Luft bunken med gratulasjonskort for å skille dem fra hverandre, og legg deretter kortene kant i kant.
4. Legg gratulasjonskortene i innskuffen, med den siden som skal skrives ut, ned. Skyv kortene inn i skriveren til de stopper.



5. Skyv papirskinnene slik at de ligger *helt* inntil papiret.

utskrift



Hvis programmet du bruker, inneholder en funksjon for utskrift på gratulasjonskort, følger du instruksjonene som følger med programmet. Ellers følger du instruksjonene nedenfor.

1. Åpne dialogboksen for [skriveregenskaper](#), og velg deretter følgende innstillinger:

kategori	innstilling
----------	-------------

Papir/ kvalitet	Høyresideinnbinding: Aktuell kortstørrelse Type er: Aktuell korttype
----------------------------	---

2. Velg eventuelle andre ønskede [utskriftsinnstillinger](#), og klikk deretter på **OK**.

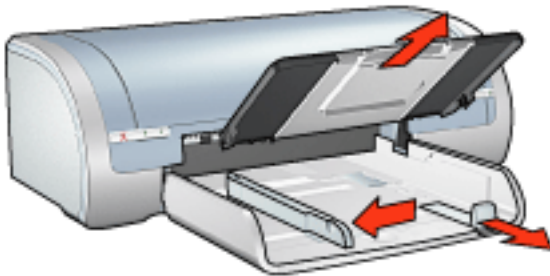
hagaki-kort

retningslinjer

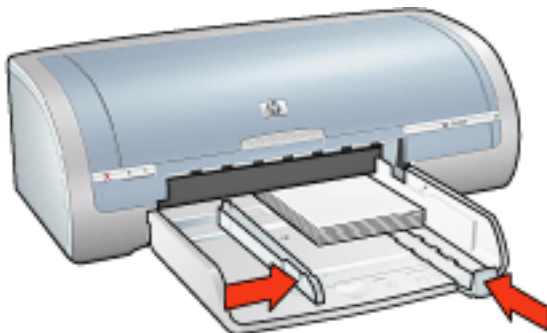
- Bruk bare kort og små typer utskriftsmateriale som tilfredsstillter skriverens spesifikasjoner for papirstørrelse. Se i referansehandboken som fulgte med skriveren hvis du vil vise spesifikasjoner.
- Hvis du ønsker instruksjoner om utskrift uten kantlinje, kan du klikke [her](#).
- Kapasitet for innskuff: Opptil 60 kort.

klargjøre for utskrift

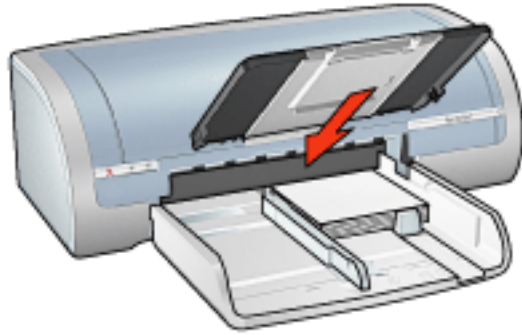
1. Fjern utskuffen, og fjern deretter alt papiret fra innskuffen.



2. Skyv papirbreddeskinnen helt mot venstre, og dra deretter ut papirlengdeskinnen.
3. Legg kortene med utskriftssiden ned og en av de korte sidene mot skriveren, til høyre i innskuffen.
4. Skyv kortene inn i skriveren til de stopper.
5. Skyv papirskinnene slik at de ligger *helt* inntil kortene.



6. Sett inn igjen utskuffen.



utskrift

1. Åpne dialogboksen for [skriveregenskaper](#), og velg deretter følgende innstillinger:

kategori	innstilling
Papir/ kvalitet	Størrelsen er: En tilgjengelig hagaki-kortstørrelse eller hagaki-kortstørrelse uten kantlinje Typen er: En tilgjengelig hagaki-papirtype Utskriftskvalitet: Normal eller Best

2. Velg eventuelle andre ønskede [utskriftsinnstillinger](#), og klikk deretter på **OK**.

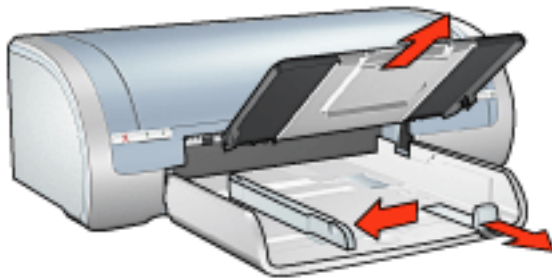
fotografier

retningslinjer

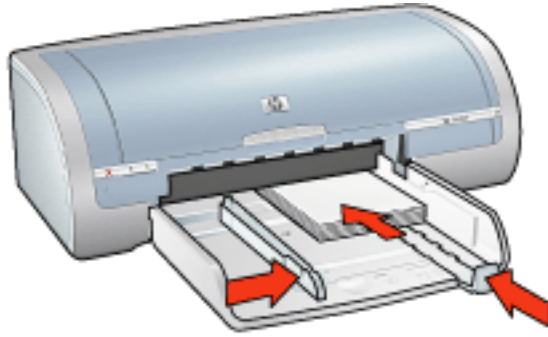
- Bruk fotopapir fra HP for å oppnå best mulig resultat.
- Bruk utskriftsinnstillinger med høy oppløsning, sett inn en fotoblekkpatron i skriveren og angi [Alternativer for HPs digitale fotografering](#) hvis du ønsker utskrifter med høy kvalitet.
- Bruk HP Premium Plus Photo Paper og sett inn en [fotoblekkpatron](#) i skriveren for å unngå falmede utskrifter.
- Hvis du ønsker instruksjoner om utskrift uten kantlinje, kan du klikke [her](#).
- Hvis du ønsker informasjon om hvordan du hindrer at fotopapir bøyer seg, klikker du [her](#).
- Hvis du ønsker mer informasjon om forskjellige typer teknologi for fotoutskrift, klikker du [her](#).
- Kapasitet for innskuff: Opptil 20 ark.

klargjøre for utskrift

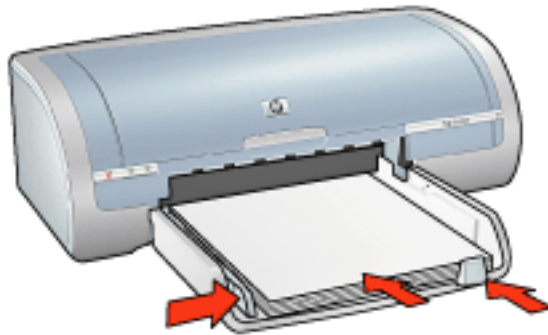
1. Fjern utskuffen, og fjern deretter alt papiret fra innskuffen.



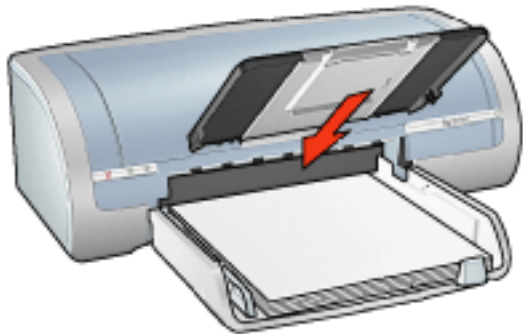
2. Skyv papirbreddeskinnen helt mot venstre, og dra deretter ut papirlengdeskinnen.
3. Kontroller at fotopapiret ikke er bøyd.
4. Gjør ett av følgende:
 - **Små fotografier:** Legg fotopapiret i innskuffen, med utskriftssiden ned og med en av kortsidene vendt mot skriveren.
Hvis du bruker fotopapir med avrivningsflik, må du kontrollere at fliken vender bort fra skriveren.



- **Store fotografier:** Legg fotopapiret i innskuffen med utskriftssiden ned.



5. Skyv papirskinnene slik at de ligger *helt* inntil papiret.
6. Sett inn igjen utskuffen.



utskrift



Hvis programmet du bruker, har en funksjon for utskrift på fotopapir, følger du instruksjonene for det aktuelle programmet. Ellers følger du instruksjonene nedenfor.

1. Åpne dialogboksen for [skriveregenskaper](#), og velg deretter følgende innstillinger:

kategori	innstilling
----------	-------------

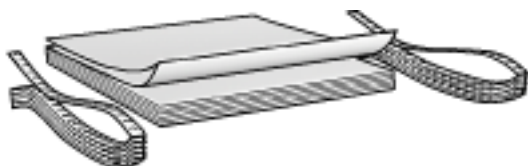
Papir/ kvalitet	Høyresideinnbinding: Aktuell størrelse på fotopapir Typen er: Aktuell type fotopapir fra HP Utskriftskvalitet: Normal , Best eller Maksimal oppløsning hp Digital Photography : Ønskede alternativer for fotoforbedring
----------------------------	--

2. Velg eventuelle andre ønskede [utskriftsinnstillinger](#), og klikk deretter på **OK**.

listepapir

retningslinjer

- Bruk listepapir fra HP paper for best mulig resultater.
- Fjern eventuelle perforerte strimler fra listepapiret før du legger det i innskuffen.



- Kapasitet for innskuff: Opptil 20 ark med listepapir.

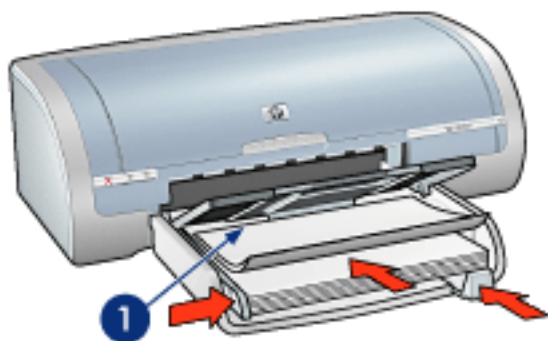
klargjøre for utskrift

1. Fjern alt papiret fra innskuffen.
2. Skyv papirbreddeskinnen helt mot venstre, og dra deretter ut papirlengdeskinnen.



Ikke legg ned stopperen for utskufforlengeren.

3. Legg listepapiret i innskuffen slik at den løse enden er øverst i papirbunken og peker mot skriveren.



1. løs ende

4. Skyv papirbreddeskinnen, slik at den ligger *helt* inntil papiret.

utskrift



Hvis programmet du bruker, inneholder en funksjon for utskrift på listepapir, følger du instruksjonene som følger med programmet. Ellers følger du instruksjonene nedenfor.

1. Åpne dialogboksen for [skriveregenskaper](#), og velg deretter følgende innstillinger:

kategori	innstilling
Papir/ kvalitet	Høyresideinnbinding: Letter eller A4 Typen er: hp banner paper

2. Velg eventuelle andre ønskede [utskriftsinnstillinger](#), og klikk deretter på **OK**.

påstrykningspapir

retningslinjer

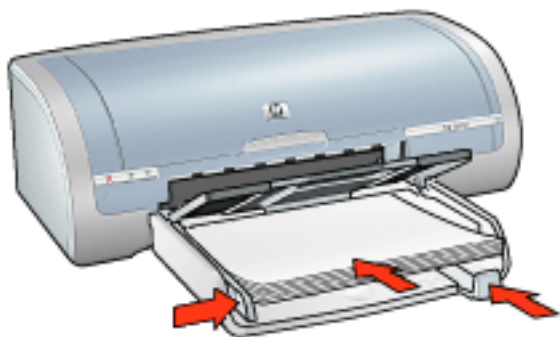
- Bruk HP Iron-on Transfer for å oppnå best mulig resultat.
- Når du skriver ut et speilvendt bilde, blir teksten og bildene speilvendt horisontalt i forhold til det som vises på dataskjermen.



- Kapasitet for innskuff: Opptil 20 ark.

klargjøre for utskrift

1. Fjern alt papiret fra innskuffen.
2. Skyv papirbreddeskinnen helt mot venstre, og dra deretter ut papirlengdeskinnen.
3. Legg påstrykningspapiret i innskuffen med utskriftssiden ned. Skyv papiret inn i skriveren til det stopper.



4. Skyv papirskinnene slik at de ligger *helt* inntil papiret.

utskrift



Hvis programmet du bruker, har en funksjon for utskrift av påstrykningspapir, følger du instruksjonene som fulgte med programmet. Ellers følger du instruksjonene nedenfor.

1. Åpne dialogboksen for [skriveregenskaper](#), og velg deretter følgende innstillinger:

kategori	innstilling
Papir/kvalitet	Størrelsen er: Riktig papirstørrelse Type er: hp iron-on transfer Utskriftskvalitet: Normal eller Best
Grunnleggende	Papirretning: Speilvendt bilde

2. Velg eventuelle andre ønskede [utskriftsinnstillinger](#), og klikk deretter på **OK**.

vedlikehold

- [skifte ut blekkpatroner](#)
- [kalibrere blekkpatroner](#)
- [kalibrere farge](#)
- [rense blekkpatroner automatisk](#)
- [rense blekkpatronene manuelt](#)
- [funksjon for automatisk aktivering og deaktivering](#)
- [vedlikeholde blekkpatroner](#)
- [oppbevare og håndtere fotopapir](#)
- [vedlikeholde skriverens hoveddel](#)
- [fjerne blekk fra hud og klær](#)
- [skriververktøy](#)

kalibrere farge

Utfør bare en fargekalibrering hvis fargene i fotografier som skrives ut med [fotoblekkpatronen](#) hele tiden inneholder feil fargenyanse.

Før du utfører en fargekalibrering, må du [kalibrere skriveren](#), og deretter skrive ut fotografiet på nytt. Hvis det fremdeles er feil fargenyanse, utfører du en fargekalibrering.

Slik kalibrerer du farge:

1. Legg vanlig hvitt papir i innskuffen.
2. Kontroller at det er satt inn en [fotoblekkpatron](#) i skriveren.
3. Gå til skrivervedlikehold.
4. Klikk på [Kalibrer farge](#).
5. Klikk på [Kalibrer](#) og følg deretter instruksjonene på skjermen.

rense blekkpatroner automatisk

Hvis utskriftene mangler linjer eller punkter, eller hvis de inneholder blekkstreker, kan det hende at det er lite blekk i blekkpatronene eller at de må renses.

Klikk her hvis du vil kontrollere blekknivået i blekkpatronene.

Hvis det ikke er lite blekk i noen av blekkpatronene, må du følge trinnene nedenfor for å automatisk rens blekkpatronene:

1. Gå til skrivervedlikehold.
2. Klikk på [Rens blekkpatroner](#).
3. Klikk på [Rens](#) og følg deretter instruksjonene på skjermen.

Hvis det fremdeles mangler linjer eller punkter på utskriftene etter rensing, må du [bytte](#) blekkpatroner.

Obs! Husk at blekkpatroner bare skal renses når det er nødvendig. Unødig rensing medfører sløsing med blekk og forkorter blekkpatronens levetid.

vedlikeholde skriverens hoveddel

Skriveren spruter ut blekk på papiret i små doser. Derfor vil det komme blekkflekker på skriverkassen og tilstøtende overflater. Du kan fjerne flekker og/eller tørket blekk fra utsiden av skriveren med en myk klut fuktet med vann.

Når du rengjør skriveren, bør du huske på følgende:



- **Ikke** rengjør innsiden av skriveren. Det må ikke komme væske på innsiden av skriveren.
- **Ikke** bruk rengjøringsmidler. Hvis rengjøringsmidler blir brukt på skriveren, må du tørke av utsiden av skriveren med en myk klut fuktet med vann.
- **Ikke** smør støttestangen som blekkpatronholderen beveger seg frem og tilbake på. Det er normalt at det støyer når holderen beveger seg frem og tilbake.

skriververktøy

Skriverprogramvaren inneholder en rekke nyttige verktøy, som forbedrer ytelsen til skriveren.

Bruk skriververktøyene til å gjøre følgende:

- Vise omtrentlige blekknivåer.
- Rense blekkpatronene.
- Kalibrere skriveren.
- Skrive ut en testside.
- Utføre andre handlinger etter behov.

Hvis du vil ha tilgang til verktøyene, klikker du her.

problemløsing

- skriveren skriver ikke ut
- fastkjørt papir
- utskriftskvaliteten er dårlig
- dokumentet skrives ut med feil
- fotografier blir ikke skrevet ut på riktig måte
- problemer ved utskrift uten kantlinje
- listepapir blir ikke skrevet ut på riktig måte
- feilmeldinger
- skriverlampene lyser eller blinker
- skriveren bruker lang tid på å skrive ut
- problemer med automatisk tosidig utskrift
- hvis du fortsatt har problemer

skriveren skriver ikke ut

Kontroller følgende:

- At skriveren er koblet til strømnettet.
- At kablene er godt festet.
- At skriveren er slått på.
- At blekkpatronene er [satt inn riktig](#).
- At papir eller annet utskriftsmateriale er lagt riktig i innskuffen.
- Det øvre dekselet på skriveren er lukket.
- Bakdeksel eller ekstra tosidighet sitter på plass.

kontroller lampene på skriveren

Skriverlampene viser skriverstatus og varsler deg om mulige problemer.

Du finner mer informasjon under [skriverlamper er på eller blinker](#).

kontrollere skriverkabeltilkoblingen

Hvis skriverkabelen er koblet til en USB-hub, kan det være en utskriftskonflikt. Du kan løse en slik konflikt på to måter:

- Koble skriverens USB-kabel direkte til datamaskinen, eller
- Under utskrift må du ikke bruke andre USB-enheter som er tilkoblet huben.

hvis skriveren ikke kan slås på

Skriveren bruker kanskje for mye strøm.

1. Koble strømledningen fra strømuttaket.
2. Vent cirka 10 sekunder.
3. Koble strømledningen til igjen.
4. Trykk på [av/på](#)-knappen for å slå på skriveren.

Hvis skriveren fremdeles ikke kan slås på, må du prøve følgende:

- Koble skriveren til et annet strømuttak, eller
- Koble skriveren direkte til et strømuttak istedenfor via et overspenningsvern.

hvis du fremdeles ikke kan skrive ut på skriveren

Velg emnet nedenfor som best beskriver problemet:

- [fastkjørt papir](#)
- [melding om at det er tomt for papir](#)

feilmeldinger

melding om at det er tomt for papir

hvis det er papir i innskuffen

1. Kontroller følgende:
 - At det er nok papir i innskuffen (minst ti ark).
 - At ikke innskuffen er for full.
 - At papirbunken berører bakre del av innskuffen.
2. Skyv papirskinnene slik at de ligger *tett* inntil kanten på papiret.
3. Trykk på **Fortsett**-knappen for å fortsette utskriften.

hvis innskuffen er tom

1. Legg papir i skuffen.
2. Trykk på **Fortsett**-knappen for å fortsette utskriften.

feilmeldingen "there was an error writing to USB port" (feil under skriving til USB-porten) vises

Det kan hende at skriveren ikke mottar riktige data fra en annen USB-enhet eller fra USB-huben. Koble skriveren direkte til USB-porten på datamaskinen.

feilmeldingen "there was an error writing to LPT1 (feil under skriving til LPT1) vises

Skriveren er koblet til datamaskinen via en USB-kabel, men det er ikke sikkert at kablet ble ordentlig festet før du installerte programvaren.

Avinstaller programvaren, og installer den deretter på nytt.

Hvis du vil avinstallere programvaren, klikker du her.

feilmeldingen "two-way communication cannot be established" (kan ikke opprette toveiskommunikasjon) eller "printer not responding" (skriveren svarer ikke) vises

Skriveren kan ikke kommunisere med datamaskinen hvis USB-kabelen er for lang.

Hvis du får denne feilmeldingen, må du sørge for at USB-kabelen ikke er lengre enn fem meter.

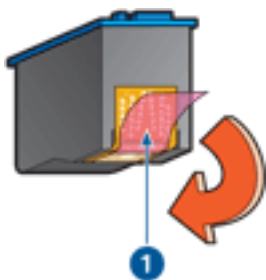
utskriftskvaliteten er dårlig

streker og manglende linjer

Hvis utskriftene mangler linjer eller punkter, eller hvis de inneholder blekkstreker, kan det hende at det er lite blekk i blekkpatronene eller at de må [rens](#).

utskriften er falmet

- Kontroller at det er satt inn en svart blekkpatron.
Hvis den svarte teksten og bildene på utskriftene er falmet, kan det hende at du skriver ut med bare den trefargede blekkpatronen. Sett inn en svart blekkpatron i tillegg til den trefargede blekkpatronen for å få optimal kvalitet på svart/hvitt-utskriftene.
- Kontroller at det ikke er lite blekk i noen av blekkpatronene.
Hvis det er lite blekk i en blekkpatron, må du kanskje bytte den. Du finner riktige delenummer under [blekkpatroner](#).
- Kontroller at den beskyttende plasttappen er fjernet fra blekkpatronene.



1. plasttape

- Vurder om du vil velge en høyere utskriftskvalitet.

skriver ut blanke sider

- Det kan hende at den beskyttende plasttappen ikke er fjernet fra blekkpatronene. Kontroller at plasttappen er fjernet fra blekkpatronene.
- Det kan hende at blekkpatronene er tomme for blekk. Bytt den ene eller begge de tomme blekkpatronene.

for mye eller for lite blekk vises på siden

justere blekkvolumet og tørketiden

1. Åpne dialogboksen [Avanserte funksjoner](#).

2. Flytt glidebryteren **Blekkvolum** mot **Lett** eller **Tungt**.



Hvis du øker blekkvolumet, flytter du glidebryteren **Tørketid** mot **Lengre** for å unngå at blekket smøres utover.

3. Klikk på **OK** og deretter på **OK** igjen.

dokumentet skrives ut med feil

tekst og bilder er forskjøvet

Hvis teksten og bildene på utskriftene er forskjøvet, må du [kalibrere](#) skriveren.

forskjøvet eller skjev utskrift av dokumentet

1. Kontroller at papiret er lagt riktig i innskuffen.
2. Kontroller at papirskinnen er skjøvet *helt* inntil papiret.
3. Skriv ut dokumentet på nytt.

deler av dokumentet mangler eller er feilplassert

Åpne [skriveregenskapene](#) og kontroller følgende alternativer:

kategori	innstilling
Grunnleggende	Papirretning: Kontroller at papirretningen er riktig.
Papir/kvalitet	Høyresideinnbinding: Kontroller at papirstørrelsen er riktig.
Effekter	Tilpass til side: Velg å tilpasse tekst og grafikk til papiret.
Etterbehandling	Plakatutskrift: Kontroller at Av er valgt.

konvolutten skrives ut skjevt

1. Skyv klaffen inn i konvolutten før du legger den i skriveren.
2. Kontroller at papirskinnene er skjøvet *helt* inntil konvolutten.
3. Skriv ut konvolutten på nytt.

dokumentet blir ikke skrevet ut med de nye utskriftsinnstillingene

Det kan hende at skriverens standardinnstillinger ikke samsvarer med utskriftsinnstillingene i programmet. Velg riktige utskriftsinnstillinger i programmet.

fotografier blir ikke skrevet ut på riktig måte

kontrollere skriveregenskapene

Åpne dialogboksen for [skriveregenskaper](#) og kontroller følgende alternativer:

kategori	innstilling
Papir/ kvalitet	Høyresideinnbinding: Aktuell størrelse Type er: Fotopapir Utskriftskvalitet: Best

feil fargenyanse eller farge

Hvis fotografier har feil fargenyanse eller feil farge, følger du disse trinnene:

1. [Kalibrer](#) blekkpatronene.
2. Skriv ut fotografiet på nytt.
3. Hvis det fremdeles er feil fargenyanse eller farge, [kalibrerer du fargen](#).
Du må sette inn en fotoblekkpatron for kalibrering av farge.
4. Skriv ut fotografiet på nytt.
5. Hvis det fremdeles er feil fargenyanse eller farge, åpner du dialogboksen for [skriveregenskaper](#), velger kategorien [Farge](#) og gjør følgende:
 - Hvis fargene er for gule, flytter du glidebryteren [Fargetone](#) mot [Kjøligere](#).
 - Hvis fargene er for blå, flytter du glidebryteren [Fargetone](#) mot [Varmere](#).
6. Skriv ut fotografiet på nytt.
7. Hvis det fremdeles er feil fargenyanse eller farge, [kalibrerer](#) du blekkpatronene.

del av fotografiet er falmet

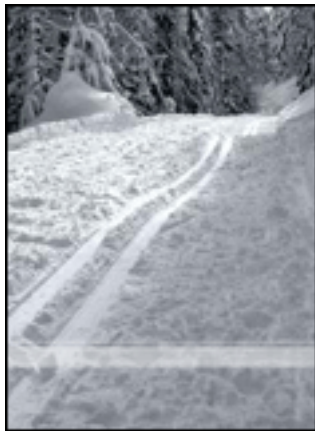
falming forkommer på kantene på en utskrift



Kontroller at fotopapiret ikke er bøyd. Hvis fotopapiret er bøyd, legger du papiret i en plastpose og bøyer det forsiktig i motsatt retning av buen til papiret ligger flatt. Hvis problemet vedvarer, bruker du fotopapir som ikke er bøyd.

Hvis du ønsker instruksjoner om hvordan du hindrer fotopapir å bøye seg, klikker du [her](#).

falming forekommer nær kantene på en utskrift



Hvis falming forekommer cirka 2,5 til 6,5 cm fra kanten av et bilde, kan du prøve følgende:

- Sett inn en [fotoblekkpatron](#) i skriveren.
- Åpne dialogboksen for [skriveregenskaper](#), velg kategorien for [papirtype/kvalitet](#), og angi Utskriftskvalitet til Maksimal dpi.
- Roter bildet [180 grader](#).

listepapir blir ikke skrevet ut på riktig måte

kontrollere papirskuffen

- Brett ut og brett papiret på nytt hvis flere ark går inn i skriveren samtidig.
- Kontroller at den løse enden av listepapiret er øverst og vender mot skriveren.
- Kontroller at du bruker riktig papirtype for utskrift på listepapir.

kontrollere skriveregenskapene

Åpne dialogboksen for [skriveregenskaper](#) og kontroller følgende innstillinger:

kategori	innstilling
Papir/ kvalitet	Størrelsen er: Riktig listepapirstørrelse Typen er: hp banner paper

kontroller programvaren

- Kontroller at programmet du bruker kan skrive ut på listepapir. Ikke alle programmer kan det.
- Hvis det forekommer tomme felt på slutten av arkene, må du kontrollere at skriverprogramvaren fungerer slik den skal.

skriveren bruker lang tid på å skrive ut

Det finnes flere faktorer som kan påvirke skriverens ytelse.

flere programmer er åpne

Datamaskinen har ikke nok ressurser til at skriveren kan skrive ut med optimal hastighet.

Hvis du vil øke utskriftshastigheten, må du lukke alle programmer du ikke bruker, under utskriften.

komplekse dokumenter, grafikk eller fotografier skrives ut

Dokumenter som inneholder grafikk eller fotografier, skrives ut langsommere enn tekstdokumenter.

Hvis det ikke er nok minne eller diskplass på datamaskinen til å skrive ut dokumentet under normale forhold, kan du bruke Modus for lite minne. Hvis du bruker dette alternativet, kan det hende at kvaliteten på utskriften blir redusert. Modus for lite minne deaktiverer også utskrift med 4800 x 1200 optimalisert dpi.

Slik aktiverer du Modus for lite minne:

1. Åpne dialogboksen for [skriveregenskaper](#).
2. Klikk på kategorien [Grunnleggende](#), og klikk deretter på knappen [Avanserte funksjoner](#).
3. Velg [Modus for lite minne](#).
4. Skriv ut dokumentet.

utskriftsmodusen best eller maksimal dpi er valgt

Det skrives ut saktere når [Best](#) eller [Maksimal dpi](#) velges som utskriftskvalitet. Hvis du vil øke utskriftshastigheten, velger du en annen modus for [utskriftskvalitet](#).

skriverdriveren er foreldet

Det kan hende at skriverdriveren som er installert, er foreldet.

Hvis du ønsker informasjon om hvordan du oppdaterer skriverdriveren, klikker du [her](#).

tosidige dokumenter skrives ut

Det tar lenger tid å skrive ut tosidige dokumenter enn en-sidige dokumenter.

Hvis du vil øke hastigheten, åpner du dialogboksen [Avanserte funksjoner](#), og flytter glidebryteren [Tørketid](#) til [Mindre](#).

datamaskinen oppfyller ikke systemkravene

Hvis du ikke har nok RAM på datamaskinen eller nok ledig plass på harddisken, tar utskriftsprosessen lenger tid.

1. Kontroller at det er nok plass på harddisken, at det er nok RAM og at prosessoren er rask nok til å oppfylle [systemkravene](#).
2. Frigjør plass på harddisken.

skriveren er i alternativ utskriftsmodus

Det kan hende at skriveren bruker lenger tid på å skrive ut hvis den er i [alternativ utskriftsmodus](#).

Hvis du vil øke utskriftshastigheten, må du bruke to blekkpatroner i skriveren.

minimumskrav til system

Maskinen må oppfylle følgende minimumskrav:

Microsoft Windows XP

Minste prosessorhastighet: Pentium II 233 MHz

Nødvendig RAM: 128 MB

Ledig plass på harddisken: 175 MB*

Microsoft Windows 98, Me

Minste prosessorhastighet: Pentium 150 MHz

Nødvendig RAM: 32 MB

Ledig plass på harddisken: 175 MB*

Microsoft Windows 2000 Professional

Minste prosessorhastighet: Pentium II 133 MHz

Nødvendig RAM: 64 MB

Ledig plass på harddisken: 175 MB*

* Hvis du skriver ut fotografier eller med svært høy oppløsning (4800 x 1200 optimalisert dpi), må du ha minst 400 MB midlertidig ledig diskplass.

problemer med automatisk tosidig utskrift

(hvis valgfritt ekstrautstyr for tosidig utskrift er koblet til skriveren)

det er fastkjørt papir i ekstrautstyret for tosidig utskrift

Se [fastkjørt papir](#) hvis du ønsker instruksjoner.

alternativ for tosidig utskrift kan ikke velges

Kontroller følgende:

- Ekstrautstyret for tosidig utskrift (dupleksenhet) er koblet til skriveren.
- Tosidigheten [aktivert](#) i skriverprogramvaren.
- Utskriftsmaterialet og -størrelsen som er valgt i kategorien [Papir/kvalitet](#), støttes av tosidigheten.

Se i dokumentasjonen som fulgte med tosidigheten hvis du vil ha en liste over utskriftsmateriale og -størrelser som støttes.

det skrives ut på bare én side av arket når tosidig utskrift er aktivert

Kontroller følgende:

- De [riktige utskriftsalternativene](#) angis både i skriverprogramvaren og programmet du bruker.
- Fotopapiret er ikke bøyd, hvis du skriver ut på tosidig fotopapir. Fotopapir skal være rettet ut før utskrift. Se [oppbevare og håndtere fotopapir](#) hvis du ønsker mer informasjon.
- Utskriftsmaterialet og -størrelsen som er valgt i kategorien [Papir/kvalitet](#), støttes av tosidigheten.

Se i dokumentasjonen som fulgte med tosidigheten hvis du vil ha en liste over utskriftsmateriale og -størrelser som støttes.

Hvis utskriftsmaterialet eller -størrelsen ikke støttes av tosidigheten, kan du skrive ut dokumentet ved hjelp av [funksjonen for manuell tosidig utskrift](#).

innbindingsmargen er feilplassert

1. Åpne dialogboksen for [skriveregenskaper](#).
2. Velg kategorien [Etterbehandling](#).
3. Kontroller at:
 - [Vend sidene opp](#) er valgt for innbinding langs toppen (hefteinnbinding).

- **Vend sidene opp** *ikke* er valgt for innbinding langs toppen (bokinnbinding).

Hvis du vil ha mer informasjon, se under [tosidig utskrift](#).

papirstørrelsen endres når alternativet for tosidig utskrift velges

Papirstørrelsen støttes ikke av tosidigheten.

Se i dokumentasjonen som fulgte med tosidigheten hvis du vil ha en liste over papirstørrelser som støttes.

hvis du fortsatt har problemer

Hvis du fortsatt har problemer etter at du har sett gjennom problemløsingsemnene, må du starte datamaskinen på nytt.

Hvis du fortsatt har problemer etter at du har startet datamaskinen på nytt, kan du gå til HPs kundestøtte på [**www.hp.com/support**](http://www.hp.com/support).

spesifikasjoner

- [skriverspesifikasjoner](#)
- [minimumskrav til system](#)
- [miljøerklæring](#)
- [gjenvinning av blekkpatroner](#)

skriverspesifikasjoner

Se i *referansehåndboken* som følger med skriveren for å få fullstendige skriverspesifikasjoner, inkludert:

- Papirtyper, -størrelser og -vekter og annet utskriftsmateriale som kan brukes sammen med skriveren
- Utskriftshastigheter og -oppløsninger
- Strømkrav

miljøerklæring

Hewlett-Packard forbedrer stadig sin utforming av deskjet-skriverne for å redusere den negative innvirkningen på kontormiljøet og lokalsamfunnene der skrivere produseres, sendes og brukes.

reduksjon og eliminering

Papirbruk: Skriverens funksjon for tosidig utskrift reduserer papirbruken og den belastningen dette medfører på naturressurser. Denne skriveren egner seg for bruk av resirkulert papir i samsvar med DIN 19 309.

Resirkulert papir: All papirdokumentasjon for denne skriveren er trykt på resirkulert papir.

Ozon: Ozonfortynnende kjemikalier, for eksempel KFK, er fjernet fra Hewlett-Packards produksjonsprosesser.

resirkulering

Denne skriveren er utformet med tanke på resirkulering. Antallet materialer er holdt på et minimum, samtidig som vi sikrer tilfredsstillende funksjonalitet og pålitelighet. Ulike materialer er utformet slik at de er lette å ta fra hverandre. Festeordninger og andre tilkoblinger er enkle å finne, komme til og fjerne ved hjelp av vanlige verktøy. Deler med høy prioritet er utformet for enkel tilgang med sikte på demontering og reparasjon.

Skriverens emballasje: Emballasjen for denne skriveren er valgt med tanke på best mulig beskyttelse til lavest mulig pris. Samtidig er det gjort forsøk på å minimalisere miljøpåvirkninger og forenkle resirkulering. HP DeskJet-skriverens robuste utforming bidrar til å redusere mengden emballasje og antall skadetilfeller.

Plastdeler: Alle store plastdeler er merket i samsvar med internasjonale standarder. Alle plastdeler som brukes i skriverens ramme og chassis, kan resirkuleres, og alle bruker én polymer.

Produktets levetid: For å sikre HP Deskjet-skriverne lang levetid tilbyr HP følgende:

- **Utvidet garanti:** Du finner mer informasjon i referansehåndboken som fulgte med skriveren.
- **Reservedeler og forbruksvarer** er tilgjengelig i tre (3) år etter at produksjonen har opphørt.
- **Tilbakelevering av produkter:** Hvis du vil levere tilbake dette produktet til HP ved slutten av produktets levetid, kan du gå til www.hp.com/recycle. Hvis du vil returnere tomme blekkpatroner til HP, kan du se under [gjenvinning av blekkpatroner](#).



Den utvidede garantien og alternativene for tilbakelevering av produkter er ikke tilgjengelig i alle land/regioner.

energiforbruk

Denne skriveren er utformet med tanke på energiøkonomi. Dette bidrar ikke bare til å spare naturressurser, det er også kostnadsbesparende uten at skriverens høye ytelse påvirkes.

Dette produktet er godkjent ifølge ENERGY STAR® -programmet. ENERGY STAR er et frivillig program, som er utarbeidet for å oppfordre til utvikling av energieffektive kontorprodukter.



ENERGY STAR er et registrert varemerke i USA for det amerikanske miljøvernbyrået EPA. Som ENERGY STAR-partner, har Hewlett-Packard Company fastslått at dette produktet er i samsvar med retningslinjene for energieffektivitet i ENERGY STAR-programmet.

Energiforbruk i ventemodus: Se referansehåndboken for spesifikasjoner om energiforbruk.

Energiforbruk i av-modus: Selv når skriveren er slått av, vil den forbruke energi. Forbruk av energi kan forhindres hvis skriveren slås av og strømledningen kobles fra strømuttaket.

utskrift (hp deskjet 5160)

Klikk på det aktuelle emnet nedenfor for å vise en beskrivelse av skriverprogramvaren:

- [utskriftsinnstillinger](#)
- [avanserte funksjoner](#)
- [enhetsstatusboks](#)

Klikk på det aktuelle emnet nedenfor for å vise instruksjoner for utskriftsfunksjoner:

- [skrive ut et dokument](#)
- [endre standardinnstillingene](#)
- [skrive ut digitale fotografier](#)
- [teknologi for digital fotografering](#)
- [tosidig utskrift](#)
- [hurtigsett for utskriftsoppgave](#)
- [utskrift uten kantlinje](#)
- [angi en egendefinert papirstørrelse](#)
- [skrive ut et hefte](#)
- [skrive ut flere sider på ett enkelt ark](#)
- [skrive ut et skjermbilde](#)
- [vannmerker](#)

Klikk på det aktuelle emnet nedenfor for å vise instruksjoner for utskrift på forskjellige typer utskriftsmateriale:

- [vanlig papir](#)
- [konvolutter](#)
- [transparenter](#)
- [etiketter](#)
- [indekskort og andre små typer utskriftsmateriale](#)
- [gratulasjonskort](#)
- [hagaki-kort](#)

- [fotografier](#)
- [plakater](#)
- [listepapir](#)
- [påstrykningspapir](#)

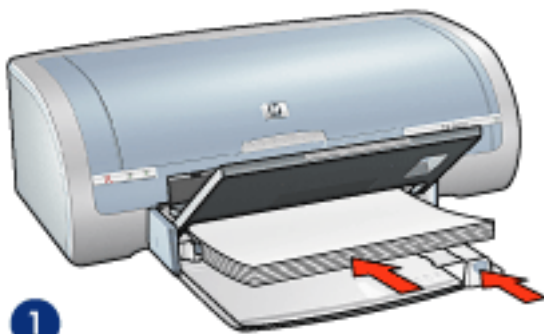
vanlig papir

retningslinjer

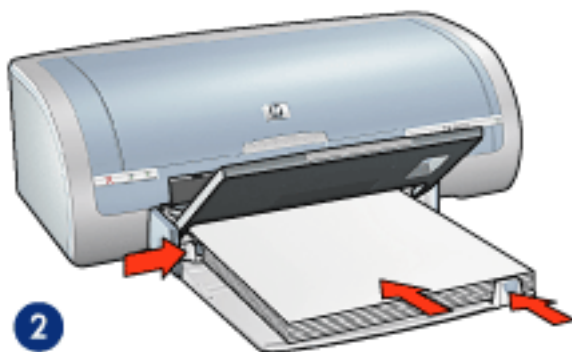
Kapasitet for innskuff: Opptil 150 ark.

klargjøre for utskrift

1. Løft utskuffen, og fjern deretter alt papiret fra innskuffen.
2. Skyv papirbreddeskinnen helt mot venstre.
3. Gjør ett av følgende i henhold til papirstørrelsen:
 - o Letter, Executive og A4: Dra ut papirlengdeskinnen.
 - o Legal: Dra ut papirlengdeskinnen, og dra deretter ut innskuffforlengeren.
4. Legg papir i innskuffen.
5. Skyv papirskinnene slik at de ligger *helt* inntil papiret.



1. vanlig papir



2. Legal-papir

6. Lukk utskuffen.

utskrift

1. Åpne dialogboksen for [skriveregenskaper](#), og velg deretter følgende innstillinger:

kategori	innstilling
Papir/ kvalitet	Størrelsen er: Riktig papirstørrelse Type er: Vanlig papir

2. Velg eventuelle andre ønskede [utskriftsinnstillinger](#), og klikk deretter på **OK**.

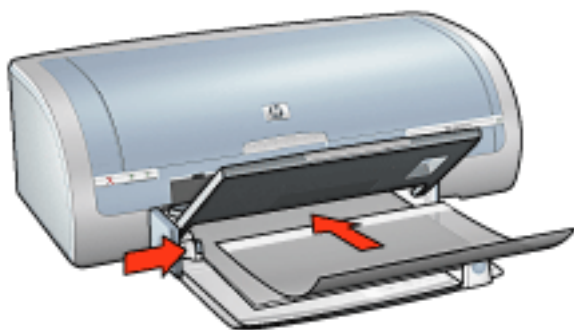
transparenter

retningslinjer

- Bruk HP Inkjet Transparency Film for best mulig resultat.
- Kapasitet for innskuff: Opptil 20 ark.

klargjøre for utskrift

1. Løft utskuffen, og fjern deretter alt papiret fra innskuffen.
2. Skyv papirbreddeskinnen helt mot venstre, og dra deretter ut papirlengdeskinnen.
3. Legg transparentene i innskuffen, med utskriftssiden ned og den selvklebende strimmelen opp og mot skriveren.



4. Skyv transparentene forsiktig inn i skriveren til de stopper, slik at ingen av de selvklebende strimlene setter seg fast i hverandre.
5. Skyv papirskinnene *helt* inntil kanten på transparentene.
6. Lukk utskuffen.

utskrift

1. Åpne dialogboksen for [skriveregenskaper](#), og velg deretter følgende innstillinger:

kategori	innstilling
Papir/ kvalitet	Type er: Aktuell transparentfilm

2. Velg eventuelle andre ønskede [utskriftsinnstillinger](#), og klikk deretter på **OK**.

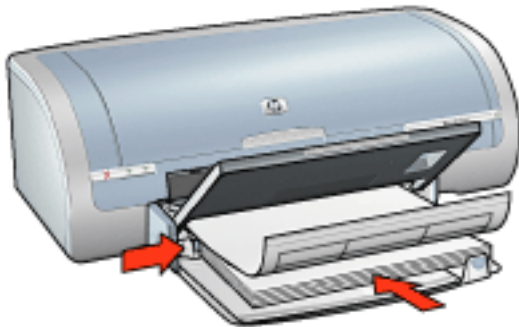
etiketter

retningslinjer

- Bruk bare papiretiketter som er spesielt konstruert for blekkskrivere.
- Bruk bare hele etikettark.
- Kontroller at etikettene ikke er sammenklebet, krøllete eller løsner fra arket.
- Unngå bruk av plastetiketter eller gjennomsiktige etiketter. Blekket tørker ikke på slike etiketter.
- Kapasitet for innskuff: Opptil 20 ark.

klargjøre for utskrift

1. Løft utskuffen, og fjern deretter alt papiret fra innskuffen.
2. Skyv papirbreddeskinnen helt mot venstre, og dra deretter ut papirlengdeskinnen.
3. Luft bunken med etikettark for å skille dem fra hverandre, og legg deretter arkene kant i kant.
4. Legg etikettarkene i innskuffen med etikettsiden ned. Skyv arkene inn i skriveren til de stopper.



5. Skyv papirskinnene *helt* inntil kanten på arkene.
6. Lukk utskuffen.

utskrift

1. Åpne dialogboksen for [skriveregenskaper](#), og velg deretter følgende innstillinger:

kategori	innstilling
----------	-------------

Papir/ kvalitet	Høyresideinnbinding: Letter eller A4 Type er: Vanlig papir
----------------------------	--

2. Velg eventuelle andre ønskede [utskriftsinnstillinger](#), og klikk deretter på **OK**.

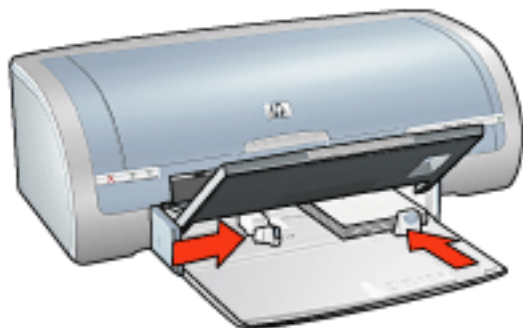
indekskort og andre små typer utskriftsmateriale

retningslinjer

- Bruk bare kort og små typer utskriftsmateriale som tilfredsstillter skriverens spesifikasjoner for papirstørrelse. Se i referansehåndboken som fulgte med skriveren hvis du vil vise spesifikasjoner.
- Hvis du ønsker instruksjoner om utskrift uten kantlinje, kan du klikke [her](#).
- Kapasitet for innskuff: Opptil 60 kort.

klargjøre for utskrift

1. Løft utskuffen, og fjern deretter alt papiret fra innskuffen.
2. Skyv papirbreddeskinnen helt mot venstre, og dra deretter ut papirlengdeskinnen.
3. Legg kortene med utskriftssidene ned og de korte kantene mot skriveren, til høyre i innskuffen. Skyv kortene inn i skriveren til de stopper.



4. Skyv papirskinnene slik at de ligger *helt* inntil kortene.
5. Lukk utskuffen.

utskrift

1. Åpne dialogboksen for [skriveregenskaper](#), og velg deretter følgende innstillinger:

kategori	innstilling
-----------------	--------------------

Papir/ kvalitet	Størrelsen er: Riktig papirstørrelse Typen er: Riktig papirtype Utskriftskvalitet: Normal eller Best
----------------------------	--

2. Velg eventuelle andre ønskede [utskriftsinnstillinger](#), og klikk deretter på [OK](#).

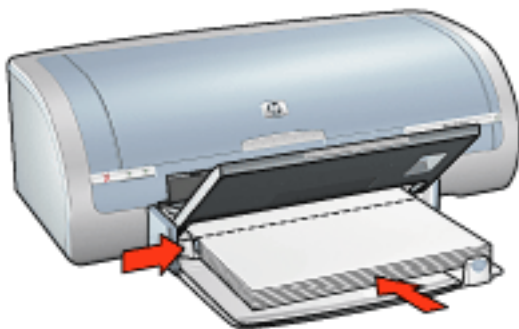
gratulasjonskort

retningslinjer

- Brett ut doble kort og legg dem i innskuffen.
- Bruk HP Greeting Card Paper for å oppnå best mulig resultat.
- Kapasitet for innskuff: Opptil 20 gratulasjonskort.

klargjøre for utskrift

1. Løft utskuffen, og fjern deretter alt papiret fra innskuffen.
2. Skyv papirbreddeskinnen helt mot venstre, og dra deretter ut papirlengdeskinnen.
3. Luft bunken med gratulasjonskort for å skille dem fra hverandre, og legg deretter kortene kant i kant.
4. Legg gratulasjonskortene i innskuffen, med den siden som skal skrives ut, ned. Skyv kortene inn i skriveren til de stopper.



5. Skyv papirskinnene slik at de ligger *helt* inntil papiret.
6. Lukk utskuffen.

utskrift



Hvis programmet du bruker, inneholder en funksjon for utskrift på gratulasjonskort, følger du instruksjonene som følger med programmet. Ellers følger du instruksjonene nedenfor.

1. Åpne dialogboksen for [skriveregenskaper](#), og velg deretter følgende innstillinger:

kategori	innstilling
----------	-------------

Papir/ kvalitet	Høyresideinnbinding: Aktuell kortstørrelse Type er: Aktuell korttype
----------------------------	---

2. Velg eventuelle andre ønskede [utskriftsinnstillinger](#), og klikk deretter på **OK**.

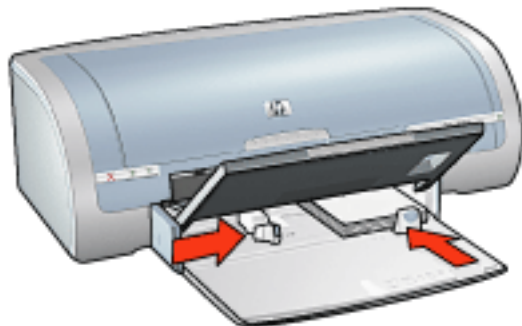
hagaki-kort

retningslinjer

- Bruk bare kort og små typer utskriftsmateriale som tilfredsstillter skriverens spesifikasjoner for papirstørrelse. Se i referansehåndboken som fulgte med skriveren hvis du vil vise spesifikasjoner.
- Hvis du ønsker instruksjoner om utskrift uten kantlinje, kan du klikke [her](#).
- Kapasitet for innskuff: Opptil 60 kort.

klargjøre for utskrift

1. Løft utskuffen, og fjern deretter alt papiret fra innskuffen.
2. Skyv papirbreddeskinnen helt mot venstre, og dra deretter ut papirlengdeskinnen.
3. Legg kortene med utskriftssidene ned og de korte kantene mot skriveren, til høyre i innskuffen. Skyv kortene inn i skriveren til de stopper.



4. Skyv papirskinnene slik at de ligger *helt* inntil kortene.
5. Lukk utskuffen.

utskrift

1. Åpne dialogboksen for [skriveregenskaper](#), og velg deretter følgende innstillinger:

kategori	innstilling
----------	-------------

Papir/ kvalitet	Størrelsen er: En tilgjengelig hagaki-kortstørrelse eller hagaki-kortstørrelse uten kantlinje Typen er: En tilgjengelig hagaki-papirtype Utskriftskvalitet: Normal eller Best
----------------------------	--

2. Velg eventuelle andre ønskede [utskriftsinnstillinger](#), og klikk deretter på [OK](#).

fotografier

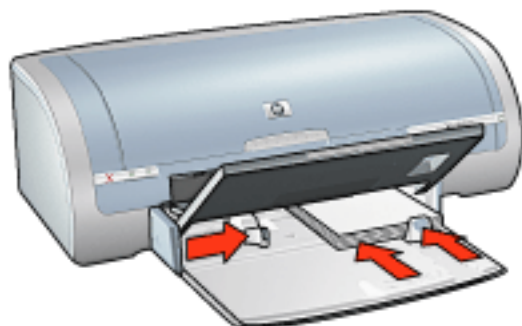
retningslinjer

- Bruk fotopapir fra HP for å oppnå best mulig resultat.
- Bruk utskriftsinnstillinger med høy oppløsning, sett inn en fotoblekkpatron i skriveren og angi [Alternativer for HPs digitale fotografering](#) hvis du ønsker utskrifter med høy kvalitet.
- Bruk HP Premium Plus Photo Paper og sett inn en [fotoblekkpatron](#) i skriveren for å unngå falmede utskrifter.
- Hvis du ønsker instruksjoner om utskrift uten kantlinje, kan du klikke [her](#).
- Hvis du ønsker informasjon om hvordan du hindrer at fotopapir bøyer seg, klikker du [her](#).
- Hvis du ønsker mer informasjon om forskjellige typer teknologi for fotoutskrift, klikker du [her](#).
- Kapasitet for innskuff: Opptil 20 ark.

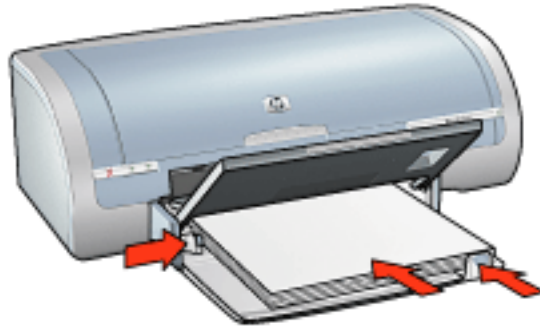
klargjøre for utskrift

1. Løft utskuffen, og fjern deretter alt papiret fra innskuffen.
2. Skyv papirbreddeskinnen helt mot venstre, og dra deretter ut papirlengdeskinnen.
3. Kontroller at fotopapiret ikke er bøyd.
4. Gjør ett av følgende:
 - **Små fotografier:** Legg fotopapiret til høyre i innskuffen, med utskriftssiden ned og med én av kortsidene vendt mot skriveren.

Hvis du bruker fotopapir med avrivningsflik, må du kontrollere at fliken vender bort fra skriveren.



- **Store fotografier:** Legg fotopapiret i innskuffen med utskriftssiden ned.



5. Skyv papirskinnene slik at de ligger *helt* inntil papiret.
6. Lukk utskuffen.

utskrift



Hvis programmet du bruker, har en funksjon for utskrift på fotopapir, følger du instruksjonene for det aktuelle programmet. Ellers følger du instruksjonene nedenfor.

1. Åpne dialogboksen for [skriveregenskaper](#), og velg deretter følgende innstillinger:

kategori	innstilling
Papir/ kvalitet	Høyresideinnbinding: Aktuell størrelse på fotopapir Typen er: Aktuell type fotopapir fra HP Utskriftskvalitet: Normal , Best eller Maksimal oppløsning hp Digital Photography : Ønskede alternativer for fotoforbedring

2. Velg eventuelle andre ønskede [utskriftsinnstillinger](#), og klikk deretter på **OK**.

plakater

retningslinjer

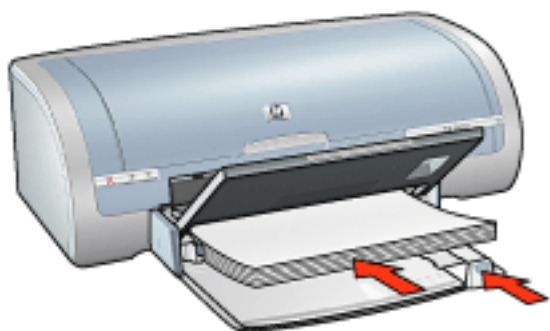
- Når du har skrevet ut de ulike delene av plakaten, kan du beskjære kantene på arkene og tape arkene sammen.



- Kapasitet for innskuff: Opptil 150 ark.

klargjøre for utskrift

1. Løft utskuffen, og fjern deretter alt papiret fra innskuffen.
2. Skyv papirbreddeskinnen helt mot venstre, og dra deretter ut papirlengdeskinnen.
3. Legg vanlig papir i innskuffen, og skyv det inn i skriveren til det stopper.



4. Skyv papirskinnene slik at de ligger *helt* inntil papiret.
5. Lukk utskuffen.

utskrift

1. Åpne dialogboksen for [skriveregenskaper](#), og velg deretter følgende

innstillinger:

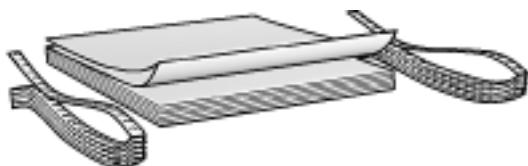
kategori	innstilling
Papir/kvalitet	Høyresideinnbinding: Aktuell størrelse Type er: Vanlig papir
Etterbehandling	Plakatutskrift: 2 x 2 , 3 x 3 , 4 x 4 eller 5 x 5
Grunnleggende	Papirretning: Aktuell papirretning

2. Velg eventuelle andre ønskede [utskriftsinnstillinger](#), og klikk deretter på **OK**.

listepapir

retningslinjer

- Bruk listepapir fra HP paper for best mulig resultater.
- Fjern eventuelle perforerte strimler fra listepapiret før du legger det i innskuffen.



- Kapasitet for innskuff: Opptil 20 ark med listepapir.

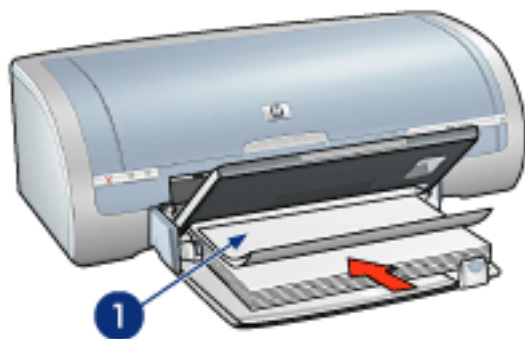
klargjøre for utskrift

1. Løft utskuffen, og fjern deretter alt papiret fra innskuffen.
2. Skyv papirbreddeskinnen helt mot venstre, og dra deretter ut papirlengdeskinnen.



Ikke legg ned stopperen for utskufforlengeren.

3. Legg listepapiret i innskuffen slik at den løse enden er øverst i papirbunken og peker mot skriveren.



1. løs ende

4. Skyv papirbreddeskinnen, slik at den ligger *helt* inntil papiret.
5. Lukk utskuffen.

utskrift



Hvis programmet du bruker, inneholder en funksjon for utskrift på listepapir, følger du instruksjonene som følger med programmet. Ellers følger du instruksjonene nedenfor.

1. Åpne dialogboksen for [skriveregenskaper](#), og velg deretter følgende innstillinger:

kategori	innstilling
Papir/ kvalitet	Høyresideinnbinding: Letter eller A4 Typen er: hp banner paper

2. Velg eventuelle andre ønskede [utskriftsinnstillinger](#), og klikk deretter på **OK**.

påstrykningspapir

retningslinjer

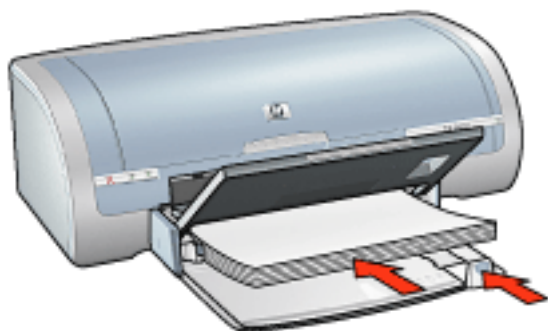
- Bruk HP Iron-on Transfer for å oppnå best mulig resultat.
- Når du skriver ut et speilvendt bilde, blir teksten og bildene speilvendt horisontalt i forhold til det som vises på dataskjermen.



- Kapasitet for innskuff: Opptil 20 ark.

klargjøre for utskrift

1. Løft utskuffen, og fjern deretter alt papiret fra innskuffen.
2. Skyv papirbreddeskinnen helt mot venstre, og dra deretter ut papirlengdeskinnen.
3. Legg påstrykningspapiret i innskuffen med utskriftssiden ned. Skyv papiret inn i skriveren til det stopper.



4. Skyv papirskinnene slik at de ligger *helt* inntil papiret.
5. Lukk utskuffen.

utskrift



Hvis programmet du bruker, har en funksjon for utskrift av påstrykningspapir, følger du instruksjonene som fulgte med programmet. Ellers følger du instruksjonene nedenfor.

1. Åpne dialogboksen for [skriveregenskaper](#), og velg deretter følgende innstillinger:

kategori	innstilling
Papir/kvalitet	Størrelsen er: Riktig papirstørrelse Type er: hp iron-on transfer Utskriftskvalitet: Normal eller Best
Grunnleggende	Papirretning: Speilvendt bilde

2. Velg eventuelle andre ønskede [utskriftsinnstillinger](#), og klikk deretter på **OK**.