

käyttöopas

Löydä vastaus kysymykseen valitsemalla jokin seuraavista ohjeen aiheista:

- [ilmoitukset](#)
- [Erikoisominaisuudet](#)
- [aloitusopas](#)
- [Liitännät](#)
- [tulostaminen](#)
- [huolto](#)
- [vianmääritys](#)
- [suositukset ja tiedot](#)

ilmoitukset

- [Ilmoitukset ja tavaramerkkitiedot](#)
- [käsitteet ja merkintätavat](#)

Ilmoitukset ja tavaramerkkitiedot

hewlett-packard-yhtiön ilmoitukset

Tämän asiakirjan tietoja voidaan muuttaa ilman eri ilmoitusta.

Hewlett-Packard (HP) ei anna mitään takuita materiaalista, mukaan lukien, mutta ei näihin rajoittuen oletetut takuut myyntikelpoisuudesta ja sopivuudesta johonkin tiettyyn tarkoitukseen.

Hewlett-Packard ei ole vastuussa tässä asiakirjassa esiintyvistä virheistä eikä satunnaisista tai seurauksellisista vahingoista, jotka aiheutuvat tämän aineiston toimittamisesta, suorituskyvystä tai käytöstä.

Kaikki oikeudet pidätetään. Tämän materiaalin jäljentäminen, muokkaaminen tai kääntäminen ilman Hewlett-Packardin kirjallista suostumusta on kielletty, muutoin kuin tekijänoikeuslaeissa on säädetty.

tavaramerkit

Microsoft, MS, MS-DOS, Windows ja XP ovat Microsoft Corporationin rekisteröityjä tavaramerkkejä.

TrueType on Apple Computer, Inc:n Yhdysvalloissa rekisteröimä tavaramerkki.

Adobe ja PostScript ovat Adobe Systems Incorporatedin tavaramerkkejä.

Copyright 2003 Hewlett-Packard Company

käsitteet ja merkintätavat

Käyttöoppaassa käytetään seuraavia käsitteitä ja merkintätapoja.

Käsitteet

HP Deskjet -tulostimeen voidaan viitata käsitteillä **HP-tulostin** tai **tulostin**.

Symbolit

>-symboli viittaa käyttäjän suorittamaan toimenpidesarjaan. Esimerkiksi:

Valitse [Tiedosto](#) > [Tulosta](#).

varoitukset

Varoitus-teksti ilmoittaa HP Deskjet-kirjoittimeen tai muuhun laitteistoon kohdistuvasta vahingon mahdollisuudesta. Esimerkiksi:

Varoitus! Älä koske mustesuuttimiin tai kuparikontakteihin. Näiden osien koskettaminen voi aiheuttaa tukkeumia, musteongelmia ja sähkökytkentöjen heikentymistä.

Varoitus-teksti ilmoittaa käyttäjään tai toisiin henkilöihin kohdistuvan vahingon mahdollisuudesta. Esimerkiksi:



Varoitus! Pidä uudet ja käytetyt kasetit poissa lasten ulottuvilta.

Kuvakkeet

Huomautus-kuvake ilmaisee, että aiheesta on lisätietoja. Esimerkiksi:



Paras laatu saadaan käyttämällä HP-tuotteita.

Hiiri-kuvake merkitsee, että asiasta voi saada lisätietoa käyttämällä **Lisätietoja**-toimintoa. Esimerkiksi:



Välilehtien asetuksiin liittyviä lisätietoja on **Lisätietoja**-valintaikkunassa: vie kohdistin asetuksen kohdalle ja napsauta sitä hiiren oikealla painikkeella. Lisätietoja valitusta asetuksesta saat napsauttamalla **Lisätietoja**-kuvaketta.

Älä-kuvake ilmoittaa, että toimenpide ei ole suositeltava.



Älä puhdista tulostimen sisäosia.

Erikoisominaisuudet

Onnittelumme! Olet ostanut HP Deskjet -tulostimen, jossa on paljon jännittäviä ominaisuuksia:

- **Tulostuslaadun valitsin:** [Valitse tulostuslaatu](#) tulostimen etuosasta.
- **Reunukseton tulostus:** Kun tulostat valokuvia ja kortteja, [Reunukseton tulostus](#) -toiminnon avulla voit käyttää hyväksesi sivun koko alueen.
- **Tulosta näyttö:** [Tulosta kuvan](#), joka näkyy tietokoneen näytössä silloin, kun painiketta napsautetaan.
- **Päivitetävissä kuusiväritulostukseen:** Paranna valokuvatulostusta [valokuvatulostuskasetin](#) avulla.
- **Digitaalivalokuvien tulostaminen:** Parannetut [digitaalivalokuvien tulostamis](#)mahdollisuudet.
- **Varamustetila:** [Varamustetilassa](#) voit jatkaa tulostusta yhdellä tulostuskasetilla, kun toisesta kasetista on muste lopussa.
- **Automaattinen virrankytkentä ja -katkaisu:** Kun [automaattinen virrankatkaisutoiminto](#) on käytössä, tulostin siirtyy virransäästötilaan, kun sitä ei ole käytetty 30 minuuttiin. Tulostin käynnistyy automaattisesti, kun tiedostoa aletaan tulostaa.
- **Tulosta useita sivuja yhdelle paperiarkille:** Tulosta jopa 16 sivua yhdelle paperiarkille [tulostinohjelmiston](#) avulla.
- **Tulostuksen peruutuspainike:** Peruuta tulostustyöt napsauttamalla [painiketta](#).
- **Valinnainen kaksipuolisen tulostuksen lisälaitte:** Kun ostat [Kaksipuolisen tulostuksen lisälaitteen](#), voit tulostaa kaksipuolisia asiakirjoja automaattisesti.



tulostuslaadun valitseminen

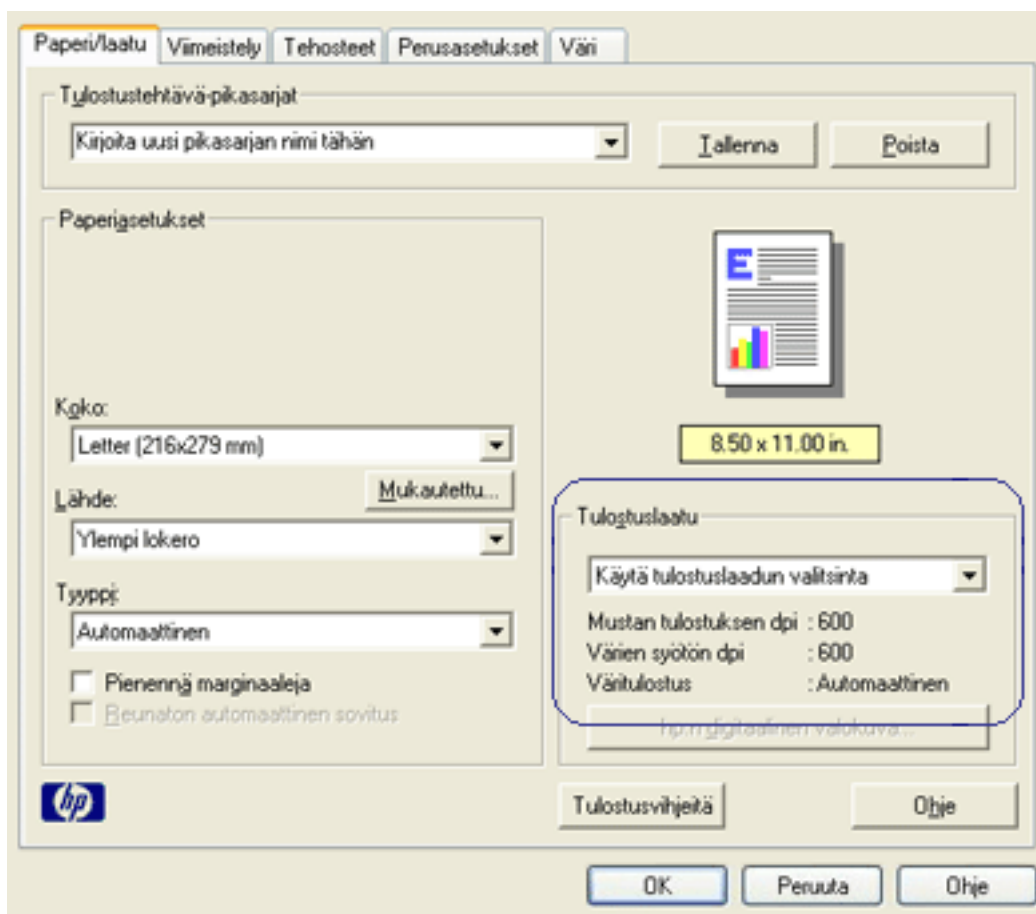
Tulostimen tulostuslaadun voi valita kahdella tavalla:

- [Tulostinohjelmisto](#)
- [tulostuslaadun valitsin](#)

Tulostinohjelmisto

Valitse tulostuslaatu tulostinohjelmistosta seuraavasti:

1. Avaa [Tulostimen ominaisuudet](#) -valintaikkuna.
2. Valitse [Paperi ja laatu](#) -välilehti.



3. Valitse avattavasta [Tulostuslaatu](#)-luettelosta jokin seuraavista:

- **Käytä tulostuslaadun valitsinta:** Valinnalla otetaan käyttöön [Tulostuslaadun valitsin](#) -painike.
- **Pikavedos:** Vaihtoehdolla määritetään asetukseksi nopein tulostusnopeus ja pienin musteenkulutus.

- o **Nopea normaali:** Tulostus on nopeampaa kuin [Normaali](#)-tilassa ja tulostus on laadukkaampaa kuin vaihtoehdossa [Pikavedos](#).
- o **Normaali:** Tulostusnopeus on suurempi kuin vaihtoehdossa [Paras](#) ja laatu on parempi kuin vaihtoehdossa [Nopea normaali](#). Tämä tila soveltuu useimpiin tulostustöihin ja on vähimmäistulostuslaatu, joka vaaditaan [digitaalivalokuva-asetuksissa](#).
- o **Paras:** Tulostuslaatu on korkea.
- o **Huipputarkkuus:** Tulostuslaatu on kaikkein korkein, mutta tulostus kestää kauemmin kuin vaihtoehdossa [Paras](#) ja vaatii paljon kiintolevytilaa.

tulostuslaadun valitsin

Määritä tulostuslaatu ja tulostusnopeus tulostimen etuosan [Tulostuslaadun valitsin](#) -painikkeella.



1. Tulostuslaadun valitsin -painike

tulostuslaadun valitsin -painikkeen ottaminen käyttöön

Tulostuslaadun valitsin -painike pitää ottaa käyttöön tulostinohjelmistosta, ennen kuin painiketta voi käyttää.

Ota [Tulostuslaadun valitsin](#) -painike käyttöön seuraavasti:

1. Avaa [Tulostimen ominaisuudet](#) -valintaikkuna.
2. Valitse [Paperi ja laatu](#) -välilehti.
3. Valitse avattavasta [Tulostuslaatu](#)-luettelosta [Käytä tulostuslaadun valitsinta](#).
4. Valitse [OK](#).

tulostuslaadun valitsin -painikkeen käyttäminen

Määritä tulostettavien asiakirjojen tulostuslaatu Tulostuslaadun valitsin -painiketta napsauttamalla. Asiakirjan tulostuslaatua ei voi enää muuttaa, kun tulostus on aloitettu.

Käytä **Tulostuslaadun valitsin** -painiketta seuraavasti:

1. Varmista, että Tulostuslaadun valitsin -painike on otettu käyttöön tulostinohjelmistosta.
2. Valitse tulostuslaatu napsauttamalla **Tulostuslaadun valitsin** -painiketta:



**Nopea
normaali**



Normaali



Paras



Pikavedos ja Huipputarkkuus voidaan valita vain [tulostinohjelmistosta](#). Jos asiakirja tulostetaan Pikavedos- tai Huipputarkkuus-tilassa, valittu tulostuslaatukuvake vilkkuu, kunnes asiakirja on tulostettu loppuun.

Valot

Tulostuslaadun valitsin -kuvakkeisiin tulee valo tai ne vilkkuvat. Tämä ilmaisee valitun tulostuslaadun:

Jos...	Toimenpide
Yhdessä kuvakkeessa on valo	Valaistu kuvake ilmaisee valitun tulostuslaadun.

<p>Yhdessä kuvakkeessa on valo ja toinen vilkkuu</p>	<p>Valaistu kuvake ilmaisee nykyisen tulostustyön valitun tulostuslaadun. Vilkkuva kuvake ilmaisee seuraavan tulostustyön valitun tulostuslaadun.</p>
<p>Yksi kuvake vilkkuu</p>	<p>Tulostinohjelmistosta on valittu tulostuslaaduksi joko Pikavedos tai Huipputarkkuus.</p>

tulostusasetukset

Tulostinta ohjaa tietokoneeseen asennettu ohjelmisto. Voit muuttaa asiakirjan tulostusasetuksia tulostinohjelmasta, jota kutsutaan myös *tulostinohjaimeksi*.

Voit muuttaa tulostusasetuksia avaamalla [Tulostimen ominaisuudet](#) -valintaikkunan.

Tulostimen ominaisuudet -valintaikkunan avaaminen

Avaa [Tulostimen ominaisuudet](#) -valintaikkuna seuraavasti:

1. Avaa tulostettava tiedosto.
2. Napsauta [Tiedosto](#) > [Tulosta](#) ja valitse [Ominaisuudet](#). Näyttöön avautuu [Tulostimen ominaisuudet](#) -valintaikkuna.



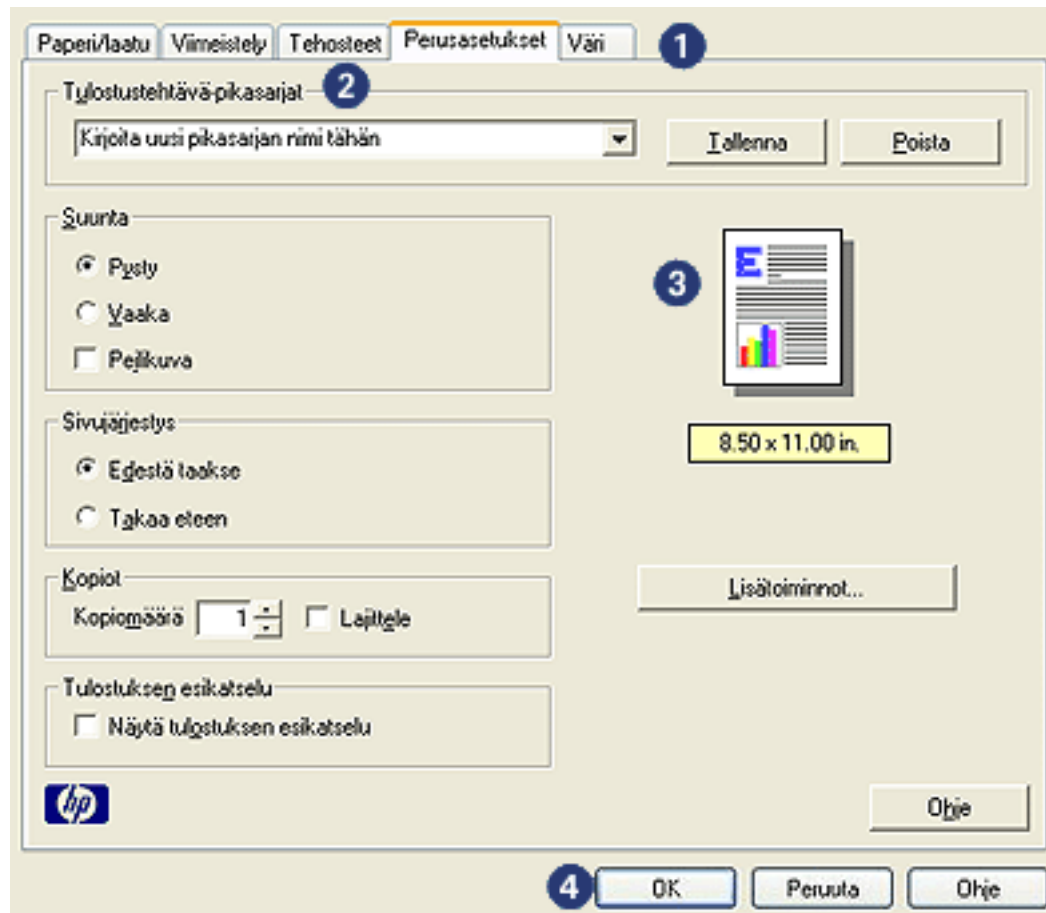
[Tulostimen ominaisuudet](#) -valintaikkunan avaaminen saattaa vaihdella sovelluksen mukaan.

Tulostimen Ominaisuudet-valintaikkunan käyttö

Tulostimen [Ominaisuudet](#) -valintaikkunassa on useita käyttöä helpottavia työkaluja.

Painikkeet ja valikot

[Tulostimen ominaisuudet](#) -valintaikkuna sisältää seuraavat osat toiminnot:



1. **Välilehdet:** Näet välilehden sisällön napsauttamalla sitä.
2. **Tulostustehtävien pikasarjat:** Katso [tulostustehtävien pikasarjat](#).
3. **Esikatselu:** näyttää tavan, jolla tulostusasetuksiin tehtävät muutokset vaikuttavat asiakirjaan.
4. **Painikkeet:**
 - **OK:** tallentaa muutokset ja ottaa ne käyttöön.
 - **Peruuta:** sulkee valintaikkunan tallentamatta uusia asetuksia.
 - **Ohje:** sisältää [Lisätietoja](#)-toiminnon käyttöohjeet.

Valintaikkunassa voi esiintyä myös **Käytä**-painike. **Käytä**-painike tallentaa asetusten muutokset sulkematta valintaikkunaa.



Välilehtien asetuksiin liittyviä lisätietoja on [Lisätietoja](#)-valintaikkunassa: vie kohdistin asetuksen kohdalle ja napsauta sitä hiiren oikealla painikkeella. Avaa valitun kohteen lisätiedot napsauttamalla [Lisätietoja](#)-kuvaketta.

välilehdet

- [paperi ja laatu -välilehti](#)
- [viimeistely-välilehti](#)
- [tehosteet-välilehti](#)
- [perustiedot-välilehti](#)
- [Väri-välilehti](#)



Tulostimen ominaisuuksia ja niitä koskevia ohjeita voidaan muuttaa. Tämä asiakirja on julkaistu ennen kaikkien tulostimen ominaisuuksien määrittämistä.

tulostustehtävän pikasarjat

Tulostustehtävän pikasarjan avulla voit tulostaa tavallisesti käytetyillä asetuksilla tai tallentaa ne.

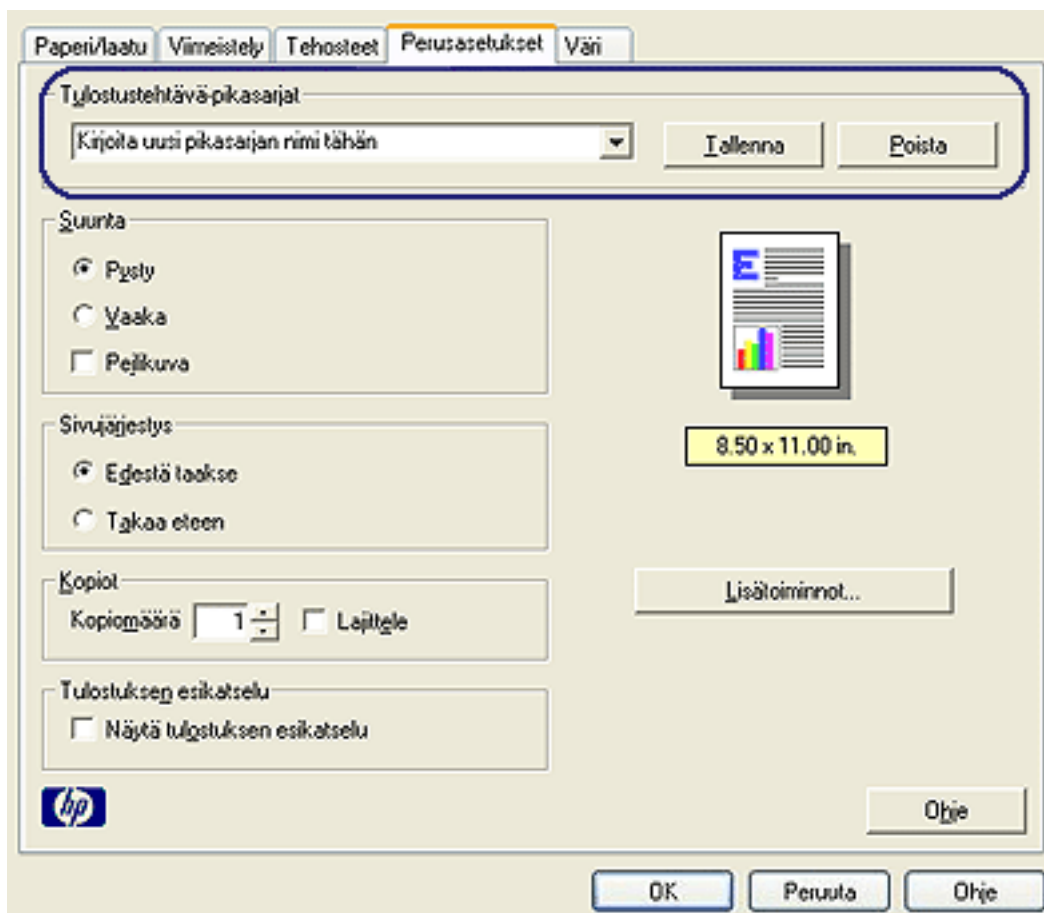
Jos tulostat usein esimerkiksi kirjekuoria, voit luoda tulostustehtävän, joka sisältää tavallisesti kirjekuorien tulostamisen yhteydessä käytettävät asetukset, kuten paperikoon, tulostuslaadun ja suunnan asetukset. Kun olet luonut tulostustehtävän, valitse se kirjekuorien tulostamisen yhteydessä sen sijaan, että tekisit kunkin tulostusasetuksen erikseen.

Luo oma tulostustehtävä tai käytä avattavan [Tulostustehtävien pikasarjat](#) -luettelon erityistarkoituksiin suunniteltuja tulostustehtäviä.

Tulostustehtävän pikasarjan käyttäminen

Ota tulostustehtävän pikasarja käyttöön seuraavasti:

1. Avaa [Tulostimen ominaisuudet](#) -valintaikkuna.
2. Valitse luettelosta tulostustehtävä, jota haluat käyttää.



3. Valitse OK.



Palauta oletusasetukset valitsemalla ensin avattavasta Tulostustehtävien pikasarjat -luettelosta Tulostuksen oletusasetukset ja sitten OK.

Tulostustehtävien pikasarjan luominen

Luo tulostustehtävän pikasarja seuraavasti:

1. Avaa [Tulostimen ominaisuudet](#) -valintaikkuna.

Paperi/laatu Viimeistely Tehosteet **Perusasetukset** Väri

Tulostustehtävä-pikasarjat

Kirjoita uusi pikasarjan nimi tähän [Tallenna] [Poista]

Suunta

Pysty
 Vaaka
 Peilikuva

Sivujärjestys

Edestä taakse
 Takaa eteen

Kopiot

Kopiomäärä 1 [Lajittele]

Tulostuksen esikatselu

Näytä tulostuksen esikatselu

8.50 x 11.00 in.

[Lisätoiminnot...]

[Ohje]

[OK] [Peruuta] [Ohje]

2. Valitse määrytykset, jotka haluat mukaan uuteen tulostustehtävään.

3. Anna uudelle tulostustehtävälle nimi avattavaan Tulostustehtävien pikasarjat -luetteloon ja valitse sitten Tallenna.

Tulostustehtävän pikasarja lisätään avattavaan luetteloon.



Jos lisäät tulostustehtävään asetuksia, anna tulostustehtävälle uusi nimi ja valitse sitten OK.

Tulostustehtävän pikasarjan poistaminen

Poista tulostustehtävän pikasarja seuraavasti:

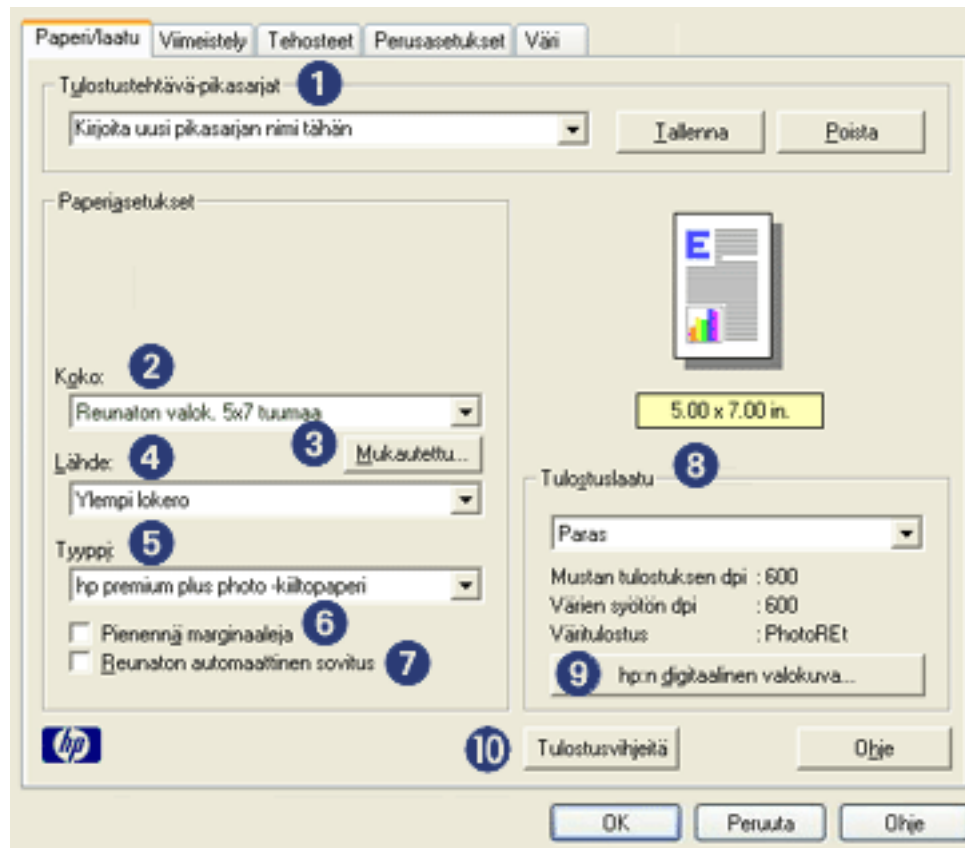
1. Avaa [Tulostimen ominaisuudet](#) -valintaikkuna.
2. Valitse luettelosta poistettava tulostustehtävä ja napsauta **Poista**-painiketta.



Kaikkia tulostustehtävien pikasarjoja ei voi poistaa.

paperin laatu -välilehti

Paperi ja laatu -välilehdellä voit määrittää seuraavat asetukset:



1. **Tulostustehävien pikasarjat:** Katso [tulostustehävien pikasarjat](#).
2. **Koko on:** käytettävän paperin koko.
3. **Mukautettu:** katso [mukautetun paperikoon asettaminen](#).
4. **Lähde on:** Lisätietoja on kohdassa [Paperilähteen valitseminen](#).
5. **Tyyppi on:** Lisätietoja on kohdassa [Paperityypin valitseminen](#).
6. **Pienennä marginaaleja:** Kun tämä vaihtoehto on valittu, tulostetaan lähemmäs sivun alareunaa. Toiminto voi aiheuttaa musteen leviämistä joissakin paperityypeissä.
7. **Reunukseton autosovitus:** sovita tulostettava kuva koko sivualalle [reunuksettoman tulostuksen](#) yhteydessä käytettäessä tiettyjä paperityyppejä.
8. **Tulostuslaatu:** Lisätietoja on kohdassa [tulostuslaadun valitseminen](#).
9. **HP:n digitaalinen valokuva:** katso [digitaalivalokuvien tulostaminen](#).
10. **Tulostusvihjeet:** ideoita tulostamiseen.

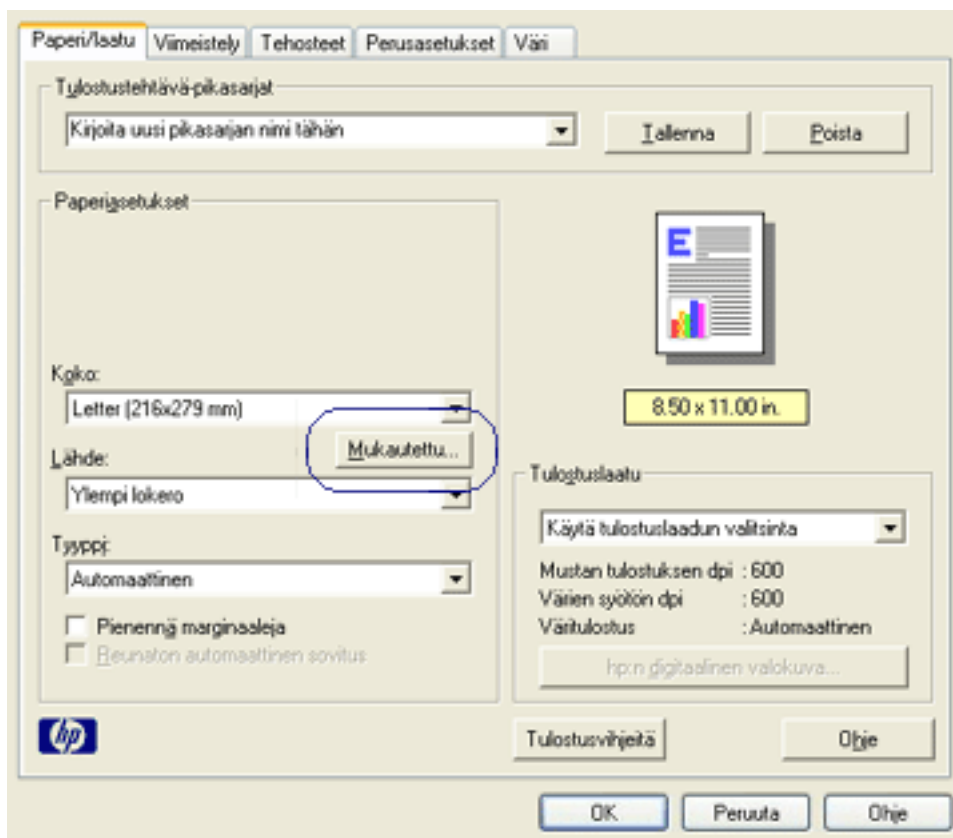
Mukautetun paperikoon asettaminen

Mukautettu paperikoko -valintaikkunan avulla voit tulostaa normaalikoosta poikkeavalle paperille.

Mukautetun paperikoon määrittäminen

Määritä mukautettu paperikoko seuraavasti:

1. Avaa [Tulostimen ominaisuudet](#) -valintaikkuna.
2. Napsauta [Paperi ja laatu](#) -välilehteä.



3. Napsauta [Mukautettu](#)-painiketta.
Näyttöön avautuu [Mukautettu paperikoko](#) -valintaikkuna.

Nimi

Mukautettu 1

Tallenna

Paperin koko

Leveys: 8,5
(3 - 8,5 tuumaa, 77 - 215 mm)

Pituus: 11,0
(5 - 14 tuumaa, 127 - 355 mm)

Yksikkö

Tuuma

Millimetri

OK

Peruuta

4. Valitse mukautettu paperikoko avattavasta [Nimi](#)-luettelosta.
5. Anna paperin mitat [Leveys](#)- ja [Pituus](#)-ruutuihin.
Paperin minimi- ja maksimimitat on merkitty kunkin ruudun alapuolelle.
6. Valitse mittayksikkö: [Tuumaa](#) tai [Millimetriä](#).
7. Tallenna mukautettu paperikoko valitsemalla [Tallenna](#).
Voit tallentaa enintään viisi mukautettua paperikokoa.
8. Sulje [Mukautettu paperikoko](#) -valintaikkuna valitsemalla [OK](#).

Paperilähteen valitseminen

Tulostimessa on seuraavat paperilähdevaihtoehdot:

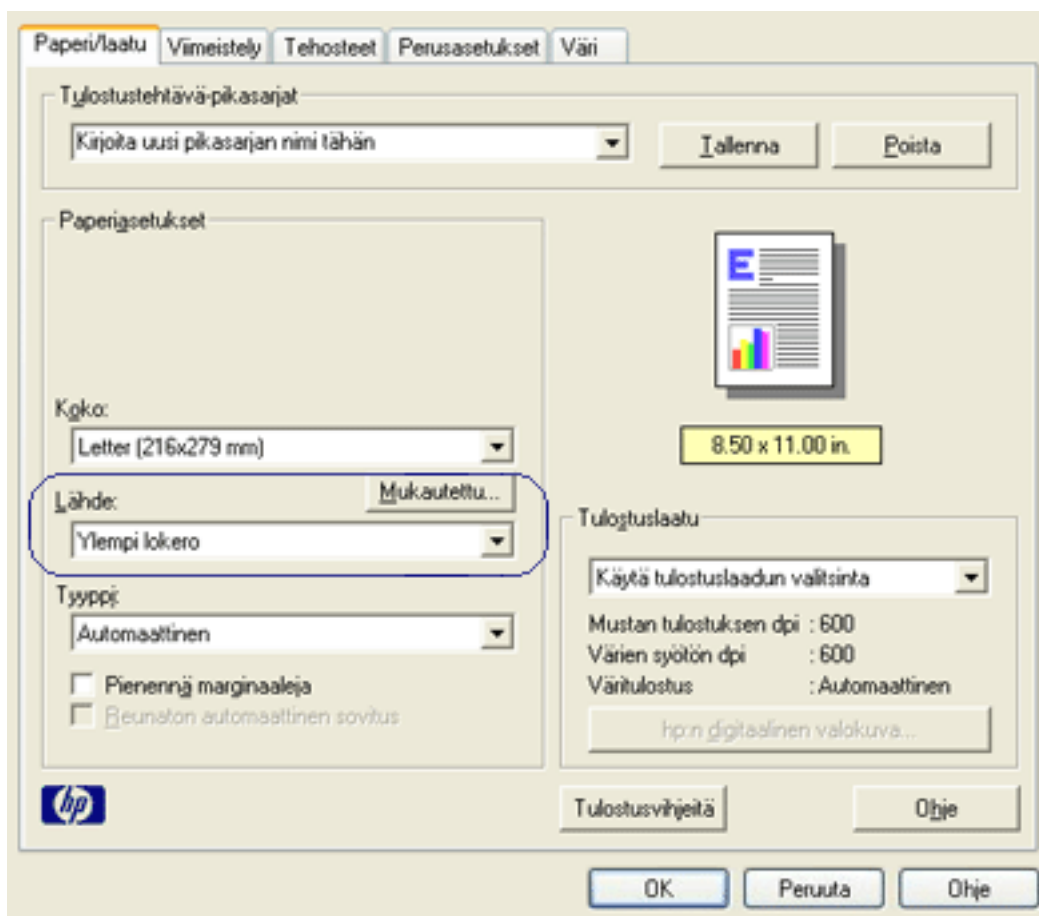
- [syöttölokero](#)
- [250 arkin tavallisen paperin valinnainen lokero](#)



[250 arkin tavallisen paperin valinnainen lokero](#) ei sisälly tulostimeen, mutta sen voi ostaa valtuutetulta HP-jälleenmyyjältä erikseen. Lisälaite ei tosin ole saatavilla kaikissa maissa tai kaikilla alueilla.

Valitse paperilähde seuraavasti:

1. Avaa [Tulostimen ominaisuudet](#) -valintaikkuna.
2. Valitse [Paperi ja laatu](#) -välilehti.

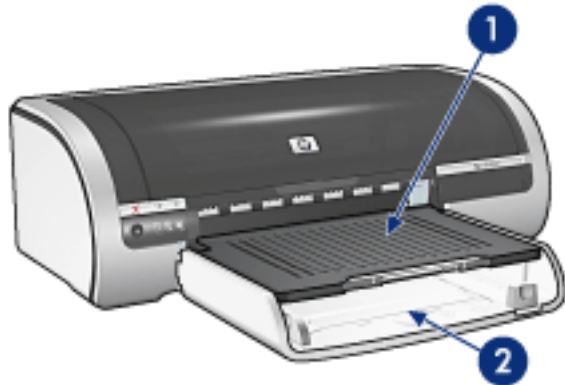


3. Valitse avattavasta [Lähde on](#) -luettelosta jokin seuraavista vaihtoehdoista:
 - **Ylempi lokero:** Tulostin tulostaa ensin syöttölokerosta.

- **Alempi lokero:** Tulostin tulostaa ensin 250 arkin tavallisen paperin valinnaisesta lokerosta.
- **Ylempi, sitten alempi:** Tulostin tulostaa ensin syöttölokerosta. Jos syöttölokero on tyhjä, tulostetaan 250 arkin tavallisen paperin valinnaisesta lokerosta.
- **Alempi, sitten ylempi:** Tulostin tulostaa ensin 250 arkin tavallisen paperin valinnaisesta lokerosta. Jos valinnainen lokero on tyhjä, tulostetaan syöttölokerosta.

paperilokerot

Tulostimessa on kaksi lokeroa: syöttölokero ja tulostelokero.

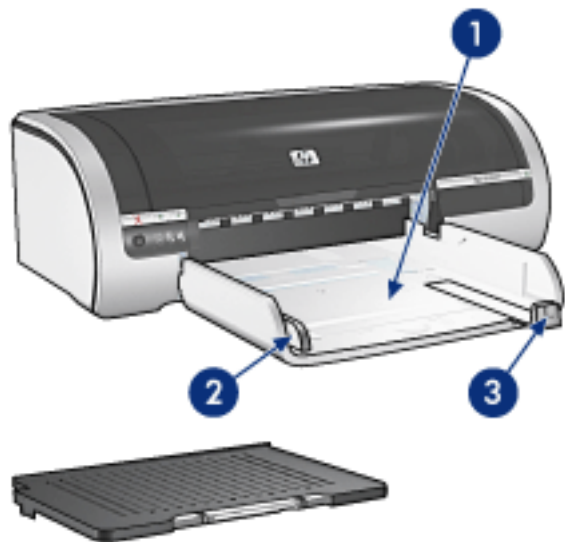


1. Tulostelokero 2. Syöttölokero

syöttölokero

Tulostukseen käytettävä paperi ja muu tulostusmateriaali laitetaan syöttölokeroon.

Liu'uta paperiohjaimia siten, että ne ovat *tiivisti* tulostusmateriaalia vasten.



1. Lokero 2. Paperileveyden ohjain 3. Paperipituuden ohjain

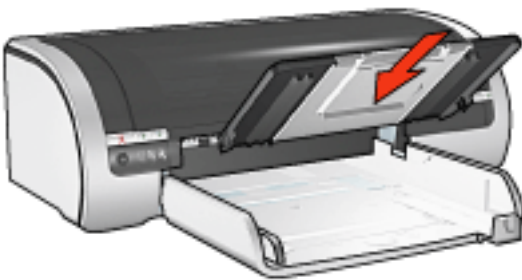
tulostelokero

Tulostetut arkit tulostuvat tulostelokeroon.

Useimmat paperikoot voit ladata nostamalla tulostelokeroa. Lisää pienikokoinen tulostusmateriaali nostamalla tulostelokeroa.



Pane tulostelokero paikalleen ennen tulostamista.



Vedä tulostelokeron jatke ulos, jolloin paperit eivät putoa tulostelokerosta.



1. Tulostelokeron jatke

Kun tulostat Pikavedos-tilassa, vedä tulostuslokeron jatke ulos ja avaa jatkeen pysäytin.



1. Tulostelokeron jatke 2. Jatkeen pysäytin



Älä avaa tulostuslokeron jatkeen pysäytintä, kun tulostat legal-kokoiselle paperille.

Kun tulostustyö on valmis, sulje tulostelokeron pysäytin ja työnnä tulostelokeron jatke tulostelokeron sisään.



250 arkin tavallisen paperin valinnainen lokero

Kun tulostimessa on 250 arkin tavallisen paperin valinnainen lokero, käytettävissä on kaiken kaikkiaan 400 arkkia. Tämä on hyödyllistä tulostettaessa suuria määriä sekä silloin, kun syöttölokeroa halutaan käyttää erikoismateriaalille (kuten kirjelomakkeet), mutta samaan aikaan tarvitaan myös tavallista paperia.

Jos tulostimessa ei ole 250 arkin tavallisen paperin valinnaista lokeroa, sen voi [ostaa](#) valtuutetulta HP-jälleenmyyjältä erikseen.



250 arkin tavallisen paperin valinnaista lokeroa ei tosin ole saatavilla kaikissa maissa tai kaikilla alueilla.

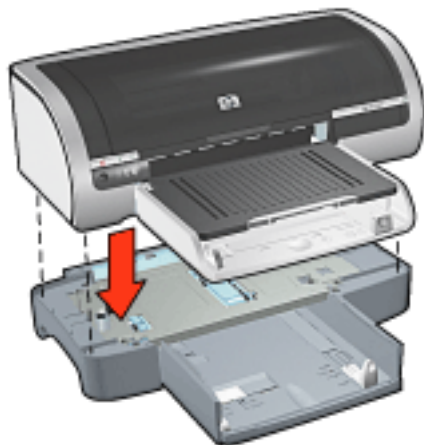
Lisätietoja 250 arkin tavallisen paperin valinnaisesta paperilokerosta saat valitsemalla jonkin oheisista ohjeen aiheista:

- [250 arkin tavallisen paperin valinnaisen lokeron asentaminen](#)
- [Lisälaitteen kuvaus](#)
- [Paperikoon valitseminen](#)
- [Alalokeron lataaminen](#)

250 arkin tavallisen paperin valinnaisen lokeron asentaminen

Asenna 250 arkin tavallisen paperin valinnainen lokero noudattamalla seuraavia ohjeita:

1. Kytke tulostin pois päältä.
2. Päätä, mihin haluat sijoittaa tulostimen, ja pane 250 arkin tavallisen paperin valinnainen lokero samaan paikkaan.
3. Nosta tulostinta varovasti ja kohdista se paperilokeron päälle.

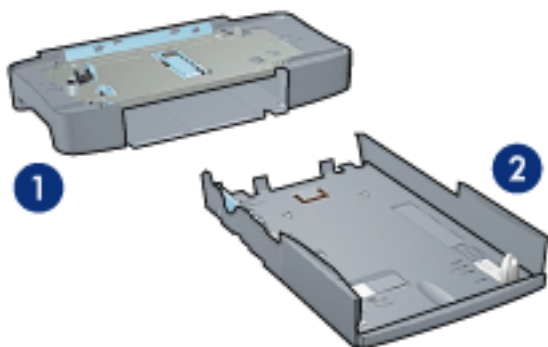


4. Pane tulostin varovasti paperilokeron päälle.

250 arkin tavallisen paperin valinnaisen lokeron käyttäminen

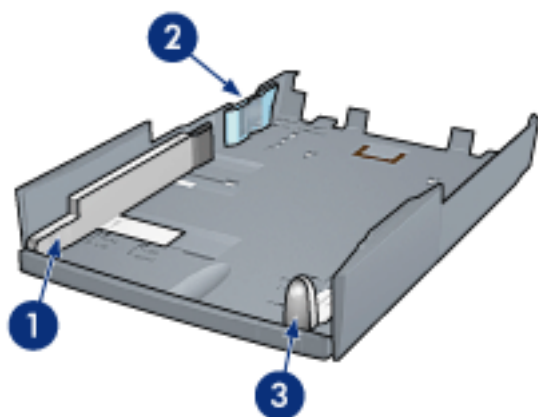
Lisälaitteen kuvaus

250 arkin tavallisen paperin valinnaisessa lokerossa on kaksi osaa.



1. Pohja 2. Alalokero

Alalokerossa on kolme eri kokosäädintä.



1. Paperileveyden ohjain 2. Paperileveyden rajoitin 3. Paperipituuden ohjain



Kun paperilokeron paperikokoa muutetaan, kaikki kolme paperiohjainta pitää määrittää.

Paperikoon valitseminen

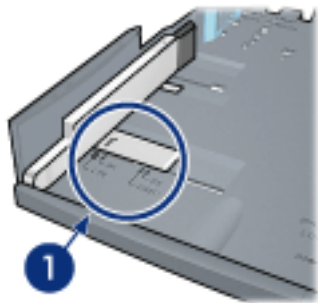
Kun paperilokeron paperikokoa muutetaan, kaikki kolme paperiohjainta pitää määrittää.

Määritä paperikoko seuraavasti:

1. Irrota alalokero pohjasta.



2. Liu'uta paperileveyden ohjainta, kunnes nuoli on tasan oikean asetuksen kanssa.

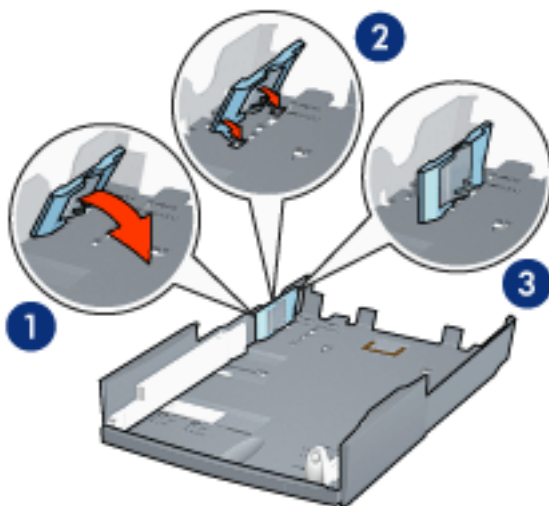


1. Kohdista nuolet



Kun tulostat legal-kokoista paperia, määritä paperileveyden säädin kohtaan **LTR**.

3. Säädä paperileveyden rajoitin asettamalla se paperikokoa vastaavaan reikään.

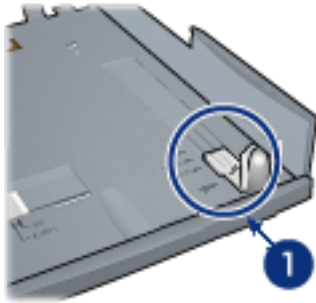


1. Kallista rajoitinta eteenpäin. 2. Työnnä rajoitin asianmukaisesti reikiin 3. Kallista rajoitinta taaksepäin, kunnes se napsahtaa paikalleen



Kun tulostat legal-kokoista paperia, määritä paperileveyden rajoitin kohtaan **LTR**.

4. Säädä paperipituuden ohjainta vetämällä sitä, kunnes nuoli kohdistuu oikean paperikoon kanssa.



1. Kohdista nuolet

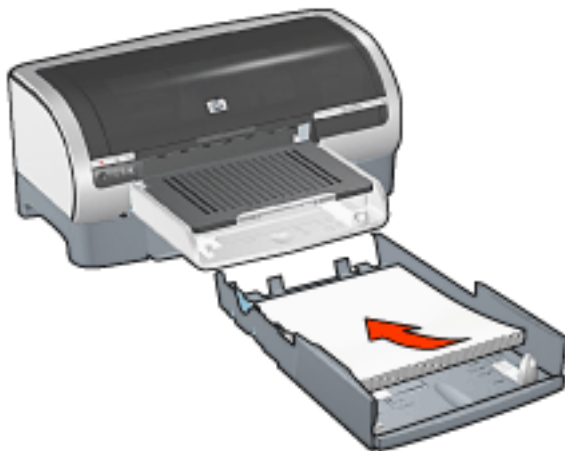


Kun tulostat legal-kokoista paperia, vedä paperileveyden säädin kokonaan ulos.

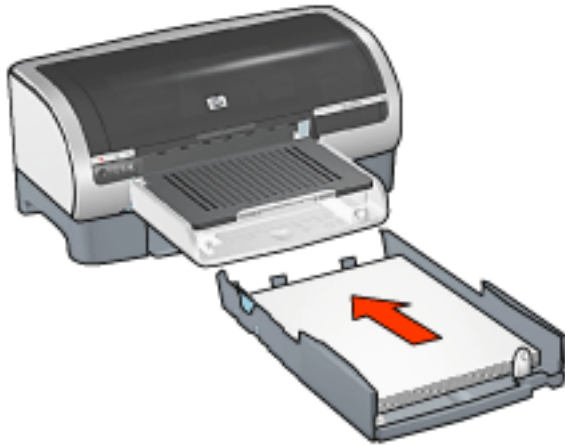
Alalokeron lataaminen

Lisää paperia noudattamalla seuraavia ohjeita:

1. Varmista, että kaikki kolme [paperiohjainta](#) on määritetty oikein.
2. Työnnä paperi alalokeroon.



3. Työnnä alalokero pohjaan, kunnes se lukittuu paikalleen.



Tulostusohjeet

Lisätietoja 250 arkin tavallisen paperin valinnaisen lokeron käyttämisestä tulostuksessa saat napsauttamalla [tätä](#).

paperityypin valitseminen

Tulostinohjelmistossa on seuraavat paperityypin valintatavat:

- [käytä automaattista paperityypin tunnistinta](#)
- [valitse tarvittava paperityyppi](#)

automaattisen paperityypin tunnistimen käyttö

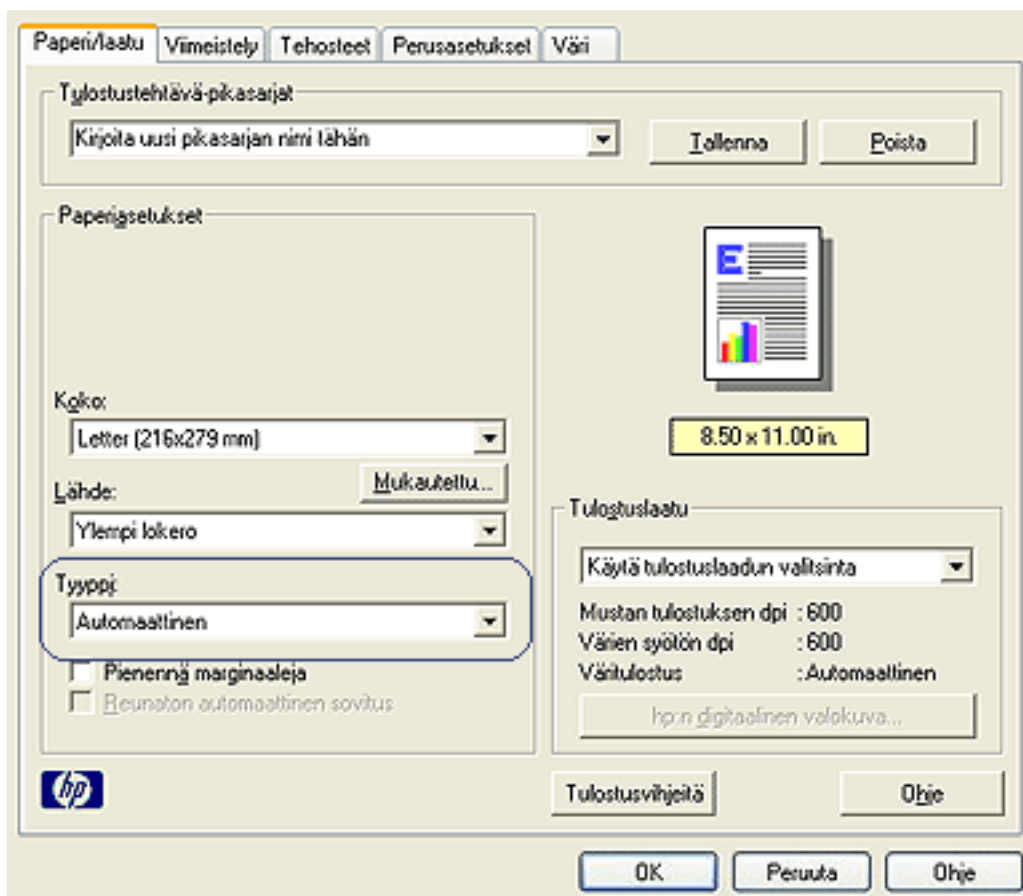
[Automaattinen paperityypin tunnistin](#) valitsee tulostusasetukset automaattisesti tulostusmateriaalin mukaan, erityisesti käytettäessä HP:n tulostusmateriaalia.



Automaattinen paperityypin tunnistin ei ole käytettävissä, kun asiakirja tulostetaan [250 arkin tavallisen paperin valinnaisesta lokerosta](#).

Käytä automaattista paperityypin tunnistinta seuraavasti:

1. Avaa [Tulostimen ominaisuudet](#) -valintaikkuna.
2. Valitse [Paperi ja laatu](#) -välilehti.



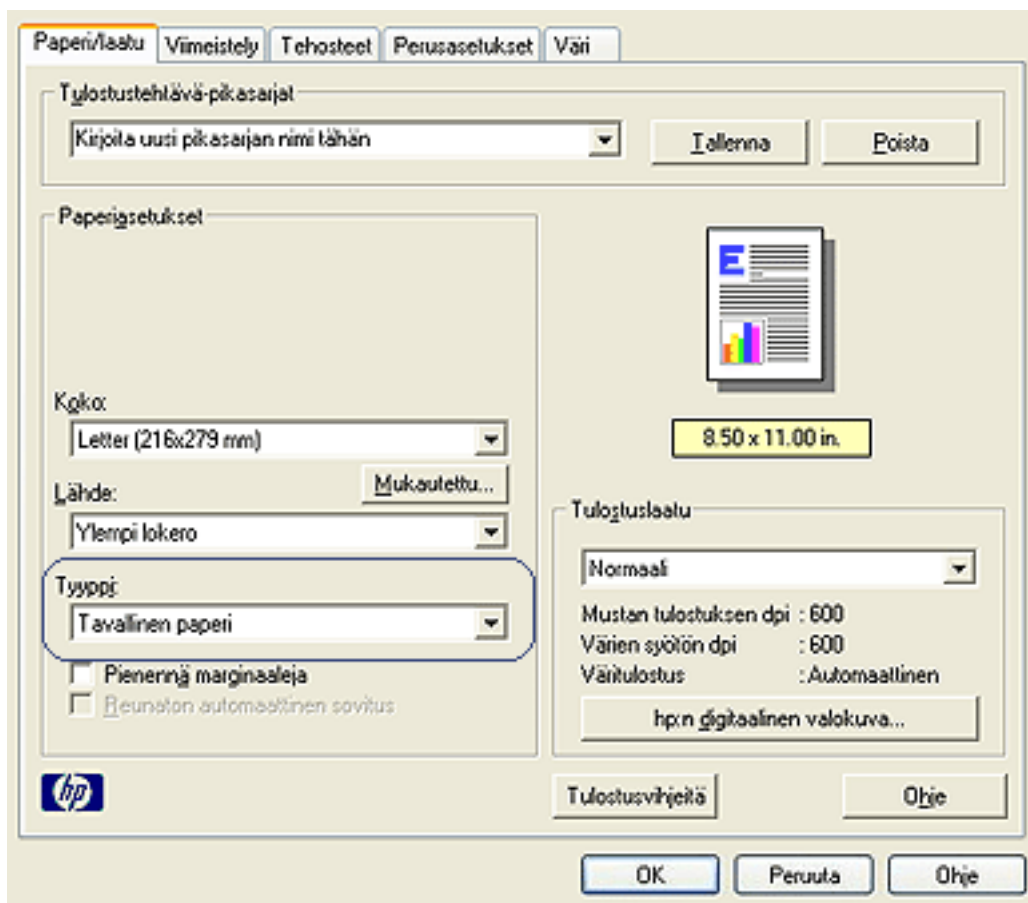
3. Valitse avattavasta **Tyyppi on** -luettelosta **Automaattinen**.
4. Määritä haluamasi asetukset ja napsauta **OK**-painiketta.

tarvittavan paperityypin valitseminen

Kun halutaan tulostaa erittäin laadukasta jälkeä, kannattaa tulosteelle valita tietty paperityyppi.

Valitse paperityyppi seuraavasti:

1. Avaa **Tulostimen ominaisuudet** -valintaikkuna.
2. Valitse **Paperi ja laatu** -välilehti.



3. Valitse paperityyppi avattavasta **Tyyppi on** -luettelosta.
4. Määritä haluamasi asetukset ja napsauta **OK**-painiketta.

automaattinen paperityypin tunnistin

Automaattinen paperityypin tunnistin valitsee automaattisesti tulostusasetukset tulostusmateriaalin mukaan, erityisesti käytettäessä HP:n tulostusmateriaalia.

Kun automaattinen paperityypin tunnistin on käytössä, tulostin tarkistaa asiakirjan ensimmäisen sivun sinisellä optisella tunnistinvalolla ja määrittää parhaat paperityyppiasetukset. Kun asetukset on määritetty, sivu tulostetaan.

Lisätietoja automaattisen paperityypin tunnistimen käyttämisestä saat napsauttamalla [tätä](#).



Automaattinen paperityypin tunnistin ei ole käytettävissä, kun asiakirja tulostetaan [250 arkin tavallisen paperin valinnaisesta lokerosta](#).



Älä altista tulostinta suoralle auringonvalolle. Suora auringonvalo voi vaikuttaa haitallisesti automaattisen paperityypin tunnistimen toimintaan.

reunukseton tulostus

Reunukseton tulostus -valinnan avulla voit tulostaa tiettyjen paperityyppien ja useiden vakiopaperikokojen (kuten L [89 x 127 mm], Letter [216 x 279 mm] ja A4 [210 x 297 mm]) reunoihin. Tulostimella voi tulostaa myös 101 x 152 -millimetriselle valokuvapaperille, jossa on repäisynauha

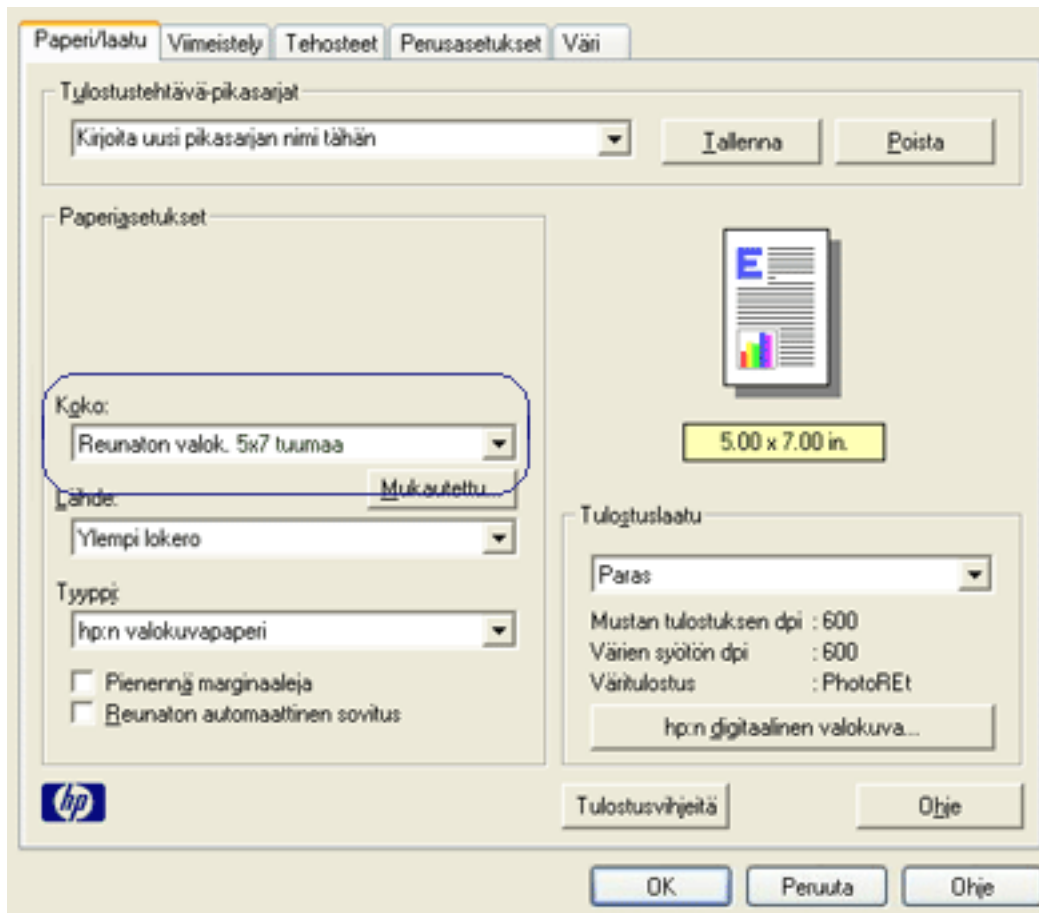
perusohjeet

- Älä tulosta asiakirjoja ilman reunuksia, jos laitteesi on [varamustetilassa](#). Tulostimessa tulee aina olla asennettuna kaksi tulostuskasettia.
- Avaa tiedosto sovellukseen ja määritä kuvan koko. Varmista, että koko vastaa paperikokoa, jolle haluat tulostaa kuvan.

tulostaminen

Tulosta asiakirja ilman reunuksia seuraavasti:

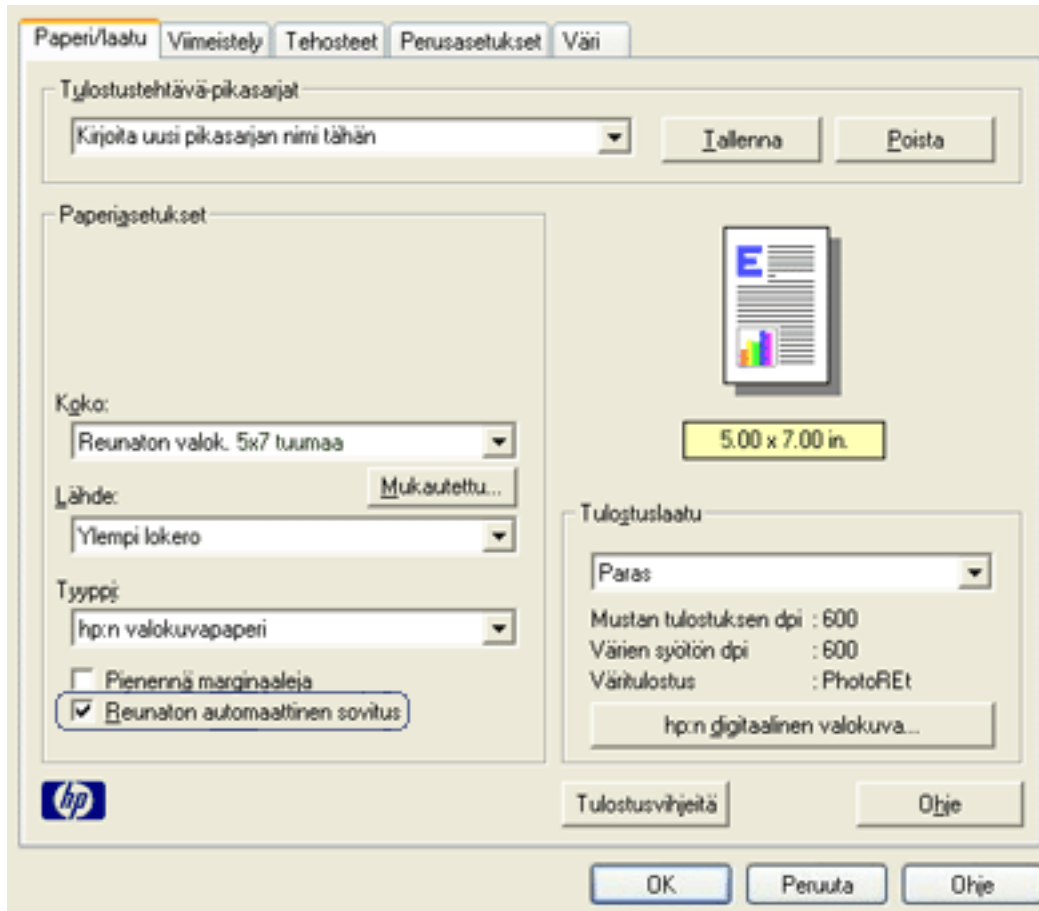
1. Avaa tulostettava tiedosto.
2. Avaa [Tulostimen ominaisuudet](#) -valintaikkuna.
3. Valitse jokin reunaton paperikoko avattavasta [Koko on](#) -luettelosta. Varmista, että valittu koko vastaa syöttölokerossa olevan paperin kokoa.



4. Valitse haluttu paperityyppi avattavasta **Tyyppi on** -luettelosta. Älä valitse vaihtoehtoa **Automaattinen**.
5. Muuta kuvan koko automaattisesti siten, että se tulostuu ilman reunuksia valitsemalla **Reunukseton autosovitus** -valintaruutu.

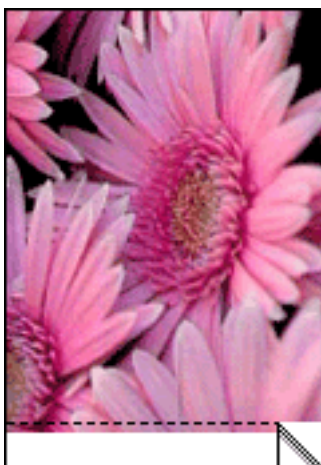


Reunaton automaattinen sovitus -toiminto on käytettävissä vain valokuvapaperille.



6. Määritä haluamasi asetukset ja napsauta **OK**-painiketta.

Kun tulostat valokuvapaperille, jossa on repäisynauhat, lopputulos on täysin reunaton repäisynauhan irrottamisen jälkeen.



varamustetila

Varamustetilassa tulostinta voidaan käyttää, vaikka tulostimessa olisi vain yksi tulostuskasetti. Tila otetaan käyttöön, kun värikasetti poistetaan pesästä.

Katso värikasetin poistamista koskevat tiedot napsauttamalla [tätä](#).

Varamustetilan tuloste

Varamustetilassa tulostaminen on normaalia hitaampaa ja tulostuslaatu on heikompi.

Kun vain tämä värikasetti on asennettuna...	tulos on...
Musta värikasetti	Värit tulostuvat harmaasävyinä.
Kolmivärikasetti	Värit tulostuvat, mutta musta tulostuu harmaana eikä todella mustana.
Valokuvatulostuskasetti	Värit tulostuvat, mutta musta tulostuu harmaana eikä todella mustana.



On suositeltavaa olla käyttämättä valokuvatulostuskasettia varamustetilan yhteydessä.

Varamustetilasta poistuminen

Poistu varamustetilasta asentamalla tulostimeen kaksi tulostuskasettia.

Katso värikasetin asentamista koskevat tiedot napsauttamalla [tätä](#).

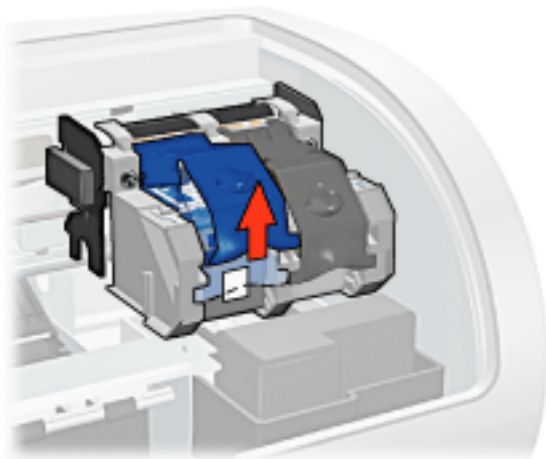
värikasettien vaihtaminen

Ennen vaihtokasettien ostamista on tarkastettava oikeat [osanumerot](#).

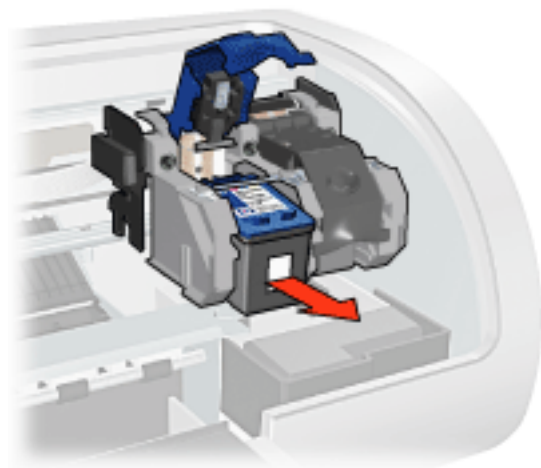
Tulostin toimii, kun siihen on asennettu vain yksi tulostuskasetti. Lisätietoja saat napsauttamalla [tätä](#).

Vaihda tulostuskasetti seuraavasti:

1. lisää lokeroon valkoista paperia.
2. Käynnistä kirjoitin painamalla [Virta](#)-painiketta.
3. Avaa tulostimen kansi.
4. Avaa tulostuskasetin salpa.

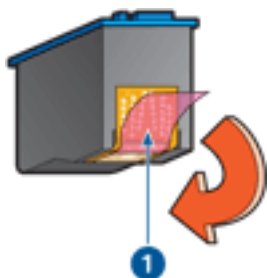


5. Liu'uta tulostuskasetti ulos vaunusta.



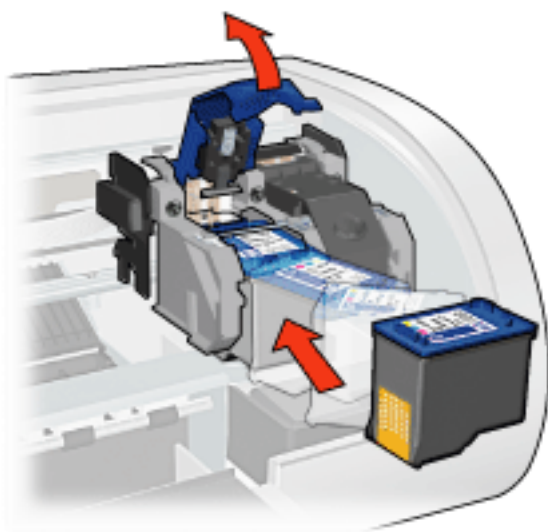
6. Ota vaihtokasetti pakkauksestaan ja poista varovasti muoviteippi.

Varoitus! Älä koske mustesuuttimiin tai kuparikontakteihin. Näiden osien koskettaminen voi aiheuttaa tukkeumia, musteongelmia ja sähkökytkentöjen heikentymistä. Älä poista kupariliuskoja. Ne ovat sähkönjohtimia.



1. Irrota muoviteippi

7. Pidä tulostuskasettia siten, että kuparinauha on pohjassa ja tulostimeen päin. Liu'uta tulostuskasetti vaunuun ohjeen mukaan.



8. Paina värikasetin salpaa alas, kunnes se napsahtaa kiinni.
9. Sulje yläkansi.

Tulostin tulostaa automaattisesti kalibrointisivun.

Lisätietoja tulostuskasettien säilytyksestä saat napsauttamalla [tätä](#).

Lisätietoja tyhjien tulostuskasettien kierrätyksestä saat napsauttamalla [tätä](#).



Varoitus! Pidä uudet ja käytetyt kasetit poissa lasten ulottuvilta.

värikasetit

Tulostimessa voi käyttää näitä tulostuskasetteja.

- Musta värikasetti
- Kolmivärikasetti
- Valokuvatulostuskasetti



1. musta värikasetti 2. kolmivärikasetti 3. valokuvatulostuskasetti

Tulostimen mukana voidaan toimittaa vain osa värikaseteista.



Kaikkia tulostuskasetteja ei ole saatavilla kaikissa maissa tai kaikilla alueilla.

Värikasetin valinta

Tulostimen malli	Mustekasetti	Valintanumero	Tuotenumero
HP Deskjet 5600 Series	Musta	56	c6656
	Kolmiväri	57	c6657
	valokuva	58	c6658

Katso asennusohjeet napsauttamalla [tätä](#).

Katso varastointiohjeet napsauttamalla [tätä](#).

Katso kierrätysohjeet napsauttamalla [tätä](#).



Katso kasettien musteen määrää koskevat tiedot värikasetin pakkauksesta.

Jotta tulostin toimisi parhaalla mahdollisella tavalla, käytä ainoastaan valmistajan täyttämiä HP:n värikasetteja.

Varoitus! HP:n värikasettien täyttämisestä tai muuntamisesta suoraan johtuvat vauriot on erityisesti suljettu pois HP:n takuun piiristä.

Värikasettien huolto

Seuraavat vihjeet auttavat HP-kasettien huoltamisessa ja varmistavat yhtenäisen tulostuslaadun:

- Pidä mustekasetit suljetuissa pakkauksissaan siihen asti, kunnes niitä tarvitaan. Tulostuskasetit tulee säilyttää huoneenlämmössä (15-35 °C).
- Älä poista mustesuuttimien päällä olevaa muoviteippiä ennen kuin olet valmis asentamaan värikasetin tulostimeen. Jos muoviteippi on irronnut värikasetista, älä yritä kiinnittää sitä uudelleen. Teipin kiinnittäminen uudelleen vahingoittaa värikasettia.

väriainekasettien varastoiminen

Kun värikasetti poistetaan tulostimesta, se tulee säilyttää erityisessä värikasetin suojuksessa tai ilmatiiviissä muovikotelossa.

Värikasetin suojus toimitetaan valokuvatulostuskasetin mukana. Jos värikasettia säilytetään ilmatiiviissä muovikotelossa, mustesuuttimien tulee olla alaspäin, mutta ne eivät saa olla kiinni kotelossa.

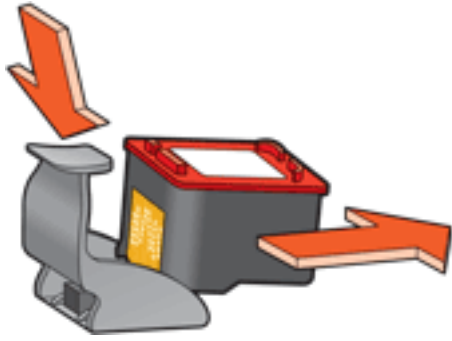
Värikasetin asettaminen värikasetin suojukseen

Työnnä värikasetti loivassa kulmassa koteloon ja napsauta se tukevasti paikalleen.



Värikasetin poistaminen värikasetin suojuksesta

Irrota kasetti painamalla kotelon yläreunaa alas- ja taaksepäin. Työnnä kasetti ulos kotelosta.



Varoitus! Älä pudota värikasettia. Kasetti saattaa vahingoittua.

Värikasettien palauttaminen

Asiakkaat, jotka haluavat kierrättää alkuperäisiä HP-värikasetteja, voivat osallistua HP:n tyhjien värikasettien palautus- ja kierrätysohjelmaan. HP:llä tämä ohjelma on käytössä laajemmin kuin yhdelläkään muulla maailman värikasettien valmistajalla. Tämä HP:n asiakkaille maksuton ohjelma on ympäristöystävällinen ratkaisu käyttöikänsä lopun saavuttaneiden tuotteiden kierrättämiseen. Ohjelmaa ei toteuteta kaikissa maissa tai kaikilla alueilla.

Voit osallistua palautus- ja kierrätysohjelmaan tilaamalla palautuskirjekuoria ja -pakkauksia Web-osoitteesta www.hp.com/recycle. Kirjekuorien ja pakkausten postimaksu on maksettu valmiiksi.

Koska HP:n materiaalinkierrätysprosessit ovat hyvin herkkiä, emme voi vastaanottaa ja kierrättää muiden valmistajien värikasetteja. Kierrätysprosessin lopputuotteet käytetään uusien tuotteiden valmistamiseen. HP:n täytyy olla varma, että materiaalien koostumus on yhtenäinen. Tämän vuoksi kierrätämme ainoastaan HP:n alkuperäisiä tulostuskasetteja. Tämä ohjelma ei koske uudelleen täytettyjä värikasetteja.

Palautetut tulostuskasetit erotetaan jalostettaviksi raaka-aineiksi, joita käytetään muilla teollisuuden aloilla uusien tuotteiden valmistamiseen. Tuotteita, jotka on valmistettu kierrätetyistä HP-värikasettien materiaaleista, ovat esimerkiksi autojen osat, mikrosirujen valmistusprosesseissa käytettävät osat, kuparijohtimet, teräslevyt ja elektroniikassa käytetyt jalomateriaalituotteet. HP pystyy kierrättämään mallista riippuen jopa 65 % tulostuskasetin materiaalin painosta. Ne osat, joita ei voi kierrättää, (muste, vaahtomuovi ja komposiittiosat) hävitetään ympäristöä säästävällä tavalla.

Digitaalivalokuvien tulostaminen

Tulostimessa on useita toimintoja, joilla digitaalivalokuvien tulostuslaatua voidaan parantaa.

HP:n digitaalivalokuva-asetukset -valintaikkunan avaaminen

Avaa HP:n digitaalivalokuva-asetukset -valintaikkuna seuraavasti:

1. Avaa [Tulostimen ominaisuudet](#) -valintaikkuna.
2. Napsauta [Paperi ja laatu](#) -välilehteä ja valitse sitten [HP:n digitaalivalokuva](#) -painike.

Hp:n digitaalivalokuva-asetukset -valintaikkunan käyttö

HP:n digitaalivalokuva-asetukset -valintaikkunassa voidaan määrittää seuraavat asetukset:

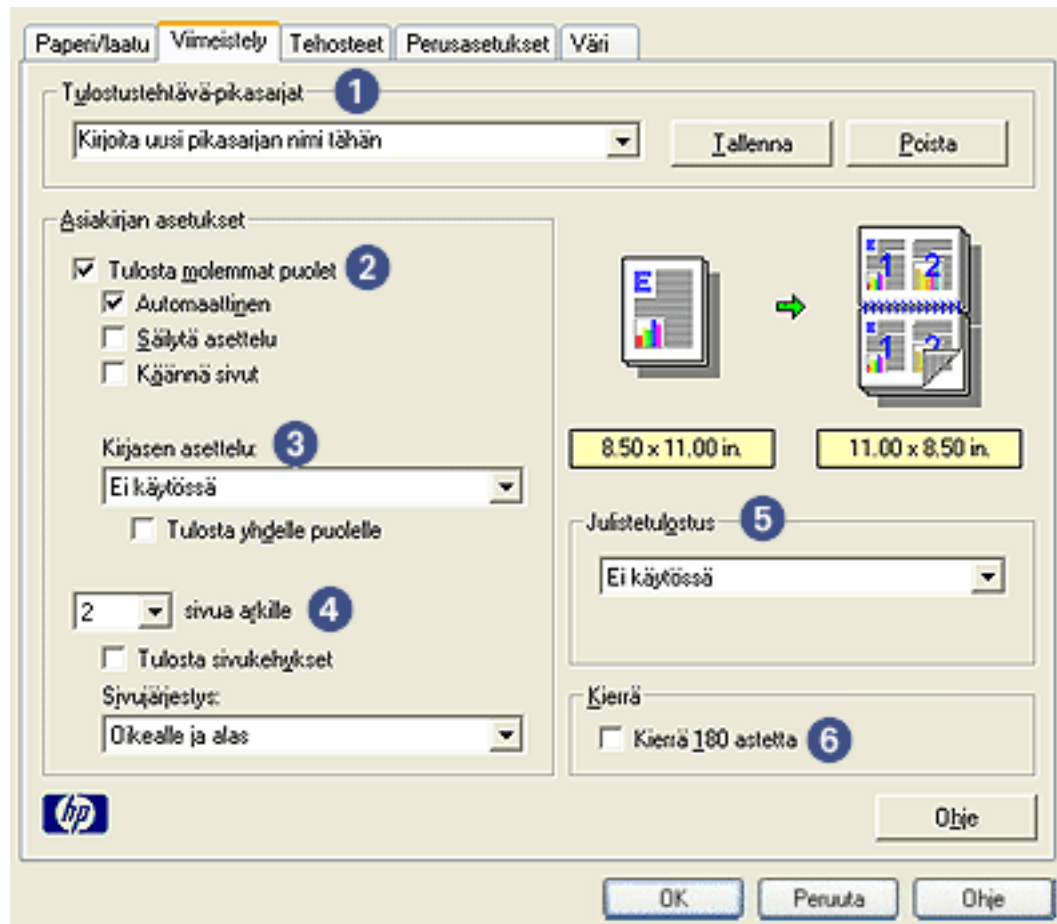


1. **Punasilmäisyyden poistaminen:** Poista tai vähennä valokuvan punasilmäisyyttä valitsemalla [Käytössä](#).
2. **Kontrastin parantaminen:** valitse kontrastiasetus. Valitse [Automaattinen](#), jos haluat, että tulostinohjain säätelee kontrastin automaattisesti.

3. **Digitaalinen salama:** vaalentaa tummia kuvia. Valitse [Automaattinen](#), jos haluat, että tulostinohjain säätää vaaleuden ja tummuuden automaattisesti.
4. **SmartFocus:** Valitse [Käytössä](#), jos haluat, että tulostinohjain tarkentaa kuvat automaattisesti.
5. **Terävyys:** valitse kuvan terävyysasetus. Valitse [Automaattinen](#), jos haluat, että tulostinohjain tarkentaa kuvan automaattisesti.
6. **Pehmennys:** valitse pehmennysasetus. Valitse [Automaattinen](#), jos haluat, että tulostinohjain pehmentää kuvan automaattisesti.

viimeistely-välilehti

Viimeistely-välilehdellä voit määrittää seuraavat asetukset:



1. **Tulostustehtävien pikasarjat:** Katso [tulostustehtävien pikasarjat](#).
2. **Tulosta molemmille puolille:** katso [kaksipuolinen tulostus](#).
3. **Kirjasen asettelu:** katso [kirjasen tulostaminen](#).
4. **Sivuja arkille:** katso [usean sivun tulostaminen yhdelle paperiarkille](#).
5. **Julistetulostus:** määritä julisteen koko valitsemalla miten monelle arkille haluat julisteen tulostaa.
6. **Kierrä 180 astetta:** kiertää tulostettavaa kuvaa 180 astetta.

kaksipuolinen tulostus

Voit tulostaa kaksipuolisia asiakirjoja seuraavilla tavoilla:

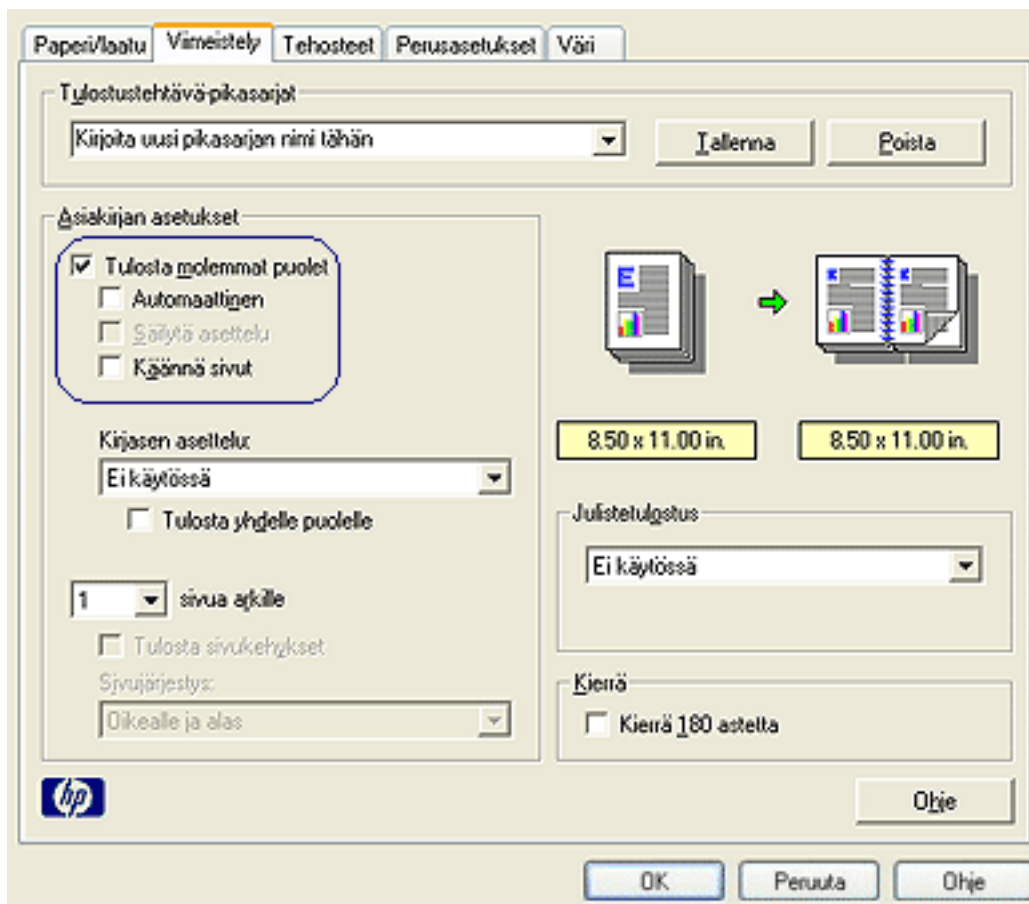
- [Manuaalinen kaksipuolinen tulostus](#)
- [Automaattinen kaksipuolinen tulostus](#)

Manuaalinen kaksipuolinen tulostus

Tulostusohjeet

Tulosta kaksipuoliset asiakirjat manuaalisesti seuraavasti:

1. Avaa [Tulostimen ominaisuudet](#) -valintaikkuna.
2. Valitse [Viimeistely](#)-välilehti.

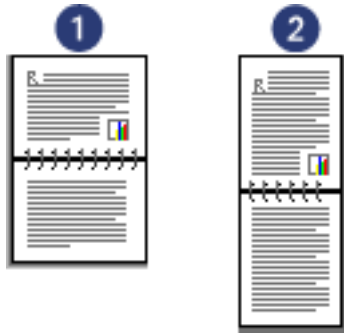


3. Valitse [Tulosta molemmille puolille](#).
4. Poista [Automaattinen](#)-valintaruudun valinta ja toimi seuraavasti:
 - Kirjasidonta: Varmista, että [Käännä sivut](#) *ylös ei* ole valittuna.



1. Vaaka 2. Pysty

- o Lehtiösidonta: valitse **Käännä sivut ylös.**



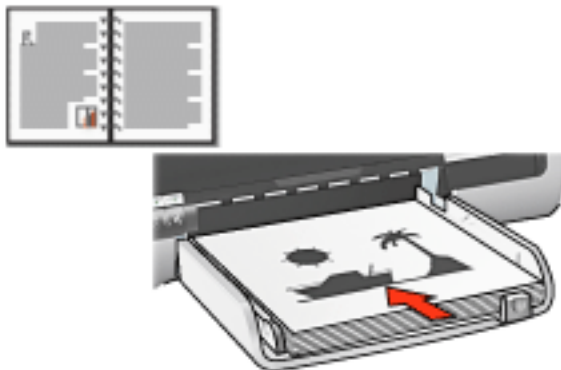
1. Vaaka 2. Pysty

5. Määritä haluamasi asetukset ja napsauta **OK**-painiketta.

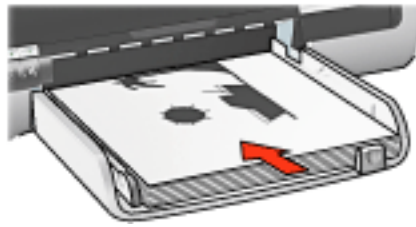
Tulostin tulostaa ensin parittomat sivut.

6. Kun parittomat sivut on tulostettu, aseta tulostetut paperit uudelleen syöttölokeroon siten, että tulostettu puoli on ylöspäin valitun sidontatavan ja suunnan mukaan:

- o Pystysuuntainen kirjasidonta: Aseta paperi takaisin lokeroon kuvan osoittamalla tavalla:



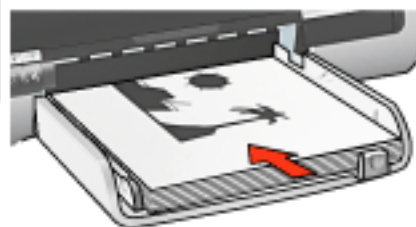
- o Vaakasuuntainen kirjasidonta: Aseta paperi takaisin lokeroon kuvan osoittamalla tavalla:



- o Pystysuuntainen lehtiösidonta: Aseta paperi takaisin lokeroon kuvan osoittamalla tavalla:



- o Vaakasuuntainen lehtiösidonta: Aseta paperi takaisin lokeroon kuvan osoittamalla tavalla:



7. Tulosta parilliset sivut valitsemalla [Jatka](#).

Automaattinen kaksipuolinen tulostus (lisälaite vaaditaan)

Asiakirjojen automaattinen kaksipuolinen tulostus edellyttää, että tulostimeen on asennettu [kaksipuolisen tulostuksen lisälaite](#) (kääntölaite).

Kaksipuolisen tulostuksen lisälaite tukee vain tiettyjä tulostusmateriaalityyppejä. Kääntöyksikön oppaassa on luettelo tuetuista tulostusmateriaalityypeistä.

Jos haluat tulostaa tulostusmateriaalityypille, jota ei tueta, käytä [manuaalista](#)

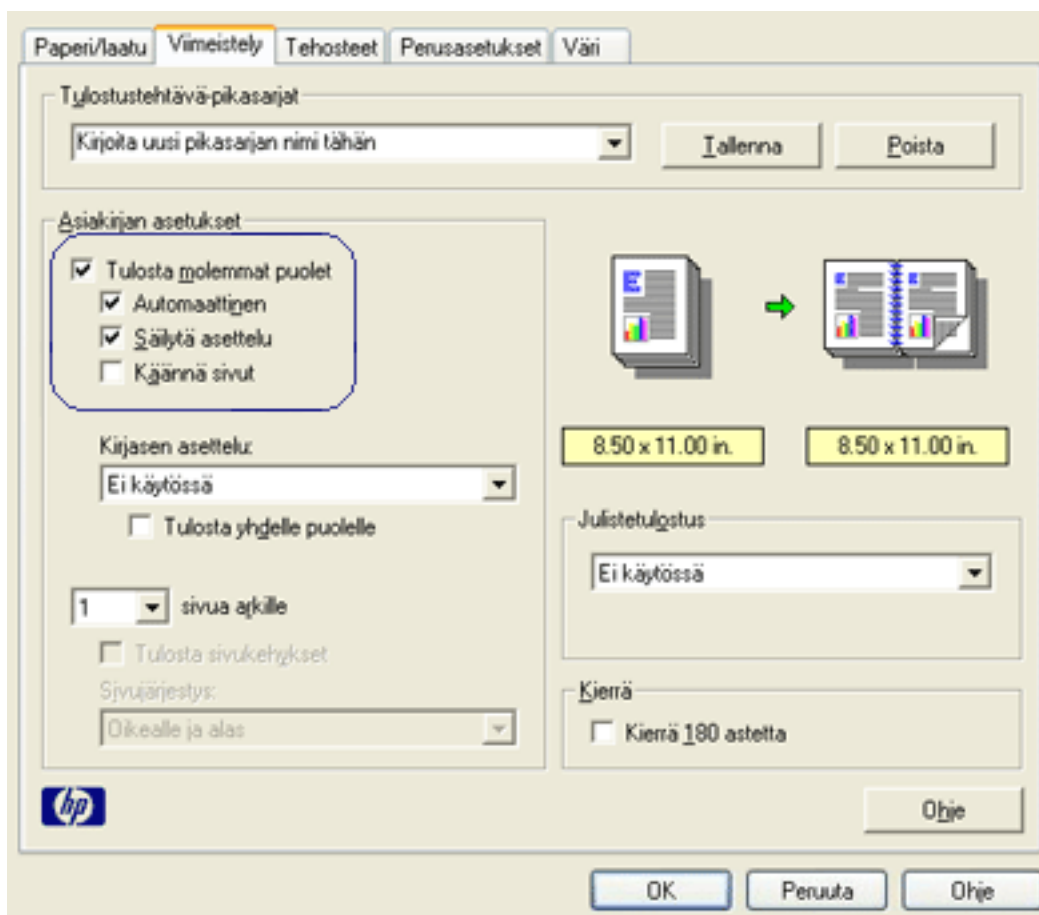
[kaksipuolista tulostusta](#).

Tulostusohjeet

Tulosta kaksipuoliset asiakirjat automaattisesti seuraavasti:

1. Avaa [Tulostimen ominaisuudet](#) -valintaikkuna.

Valitse [Viimeistely](#)-välilehti.



2. Valitse [Tulosta molemmille puolille](#).

3. Varmista, että [Automaattinen](#)-valintaruutu on valittu.

4. Valitse jompikumpi seuraavista:

- o Mukauta sivukoko vastaamaan automaattisesti asiakirjan näyttöasettelua: Valitse [Säilytä asettelu](#).

Jos vaihtoehtoa ei ole valittu, sivunvaihdot voivat olla väärissä kohdissa.

- o Jos et halua mukauttaa sivukokoa kaksipuolisiin marginaaleihin: Varmista, että [Säilytä asettelu](#) ei ole valittuna.

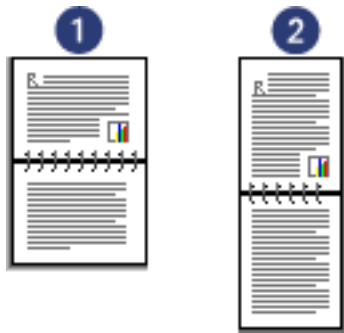
5. Valitse sidonta-asetus:

- Kirjasidonta: Varmista, että **Käännä sivut ylös** *ei* ole valittuna.



1. Vaaka 2. Pysty

- Lehtiösidonta: valitse **Käännä sivut ylös**.



1. Vaaka 2. Pysty

6. Määritä haluamasi asetukset ja napsauta **OK**-painiketta.

Kun sivun ensimmäinen puoli on tulostettu, tulostin jää odottamaan musteen kuivumista. Kun muste on kuivaa, paperi vedetään takaisin kaksipuolisen tulostuksen lisälaitteeseen ja sivun vastakkainen puoli tulostetaan.



Älä poista paperia kaksipuolisen tulostuksen lisälaitteesta, ennen kuin molemmat puolet on tulostettu.

kaksipuolinen tulostuslaite (kääntölaite)

Kääntölaitteen avulla voidaan tulostaa automaattisesti arkin molemmille puolille.

Kääntölaitteen käytössä on useita etuja. Sen avulla voi

- tulostaa sivun molemmille puolille siten, ettei sivua tarvitse lisätä käsin uudelleen
- tulostaa pitkiä asiakirjoja nopeasti ja tehokkaasti
- vähentää paperinkulutusta tulostamalla paperiarkin molemmille puolille
- luoda ammattimaisia esitteitä, raportteja, tiedotteita ja muita erityistulosteita.

Jos kääntölaitetta ei toimiteta tulostimen mukana, sen voi [ostaa](#) erikseen valtuutetulta HP:n jälleenmyyjältä.



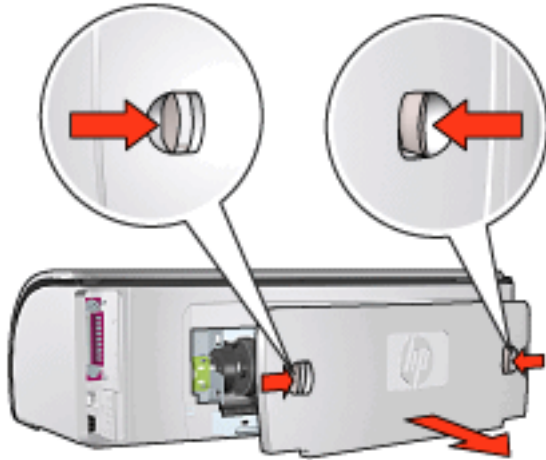
Kääntölaitetta ei ole saatavilla kaikissa maissa tai kaikilla alueilla.



kääntölaitteen asentaminen

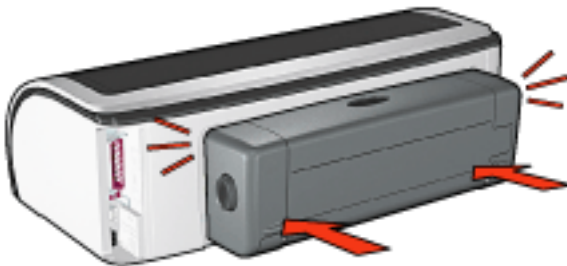
Asenna kääntölaite tulostimeen seuraavasti:

1. Paina tulostimen takaluukun kahta salpaa toisiaan kohden. Irrota luukku tämän jälkeen.



Älä hävitä takaluukku. Tulostaminen edellyttää, että kääntölaite tai takaluukku on asennettuna tulostimeen.

2. Asenna kääntölaite tulostimen taakse siten, että molemmat puolet napsahtavat paikoilleen.



Älä paina kääntölaitteen kummankaan puolen painikkeita asentaessasi kääntölaitetta tulostimeen. Käytä painikkeita vain, kun irrotat kääntölaitteen tulostimesta.

kääntölaitteella tulostaminen

Lisätietoja kaksipuolisen asiakirjan tulostamisesta kääntölaitteen avulla saat napsauttamalla [tätä](#).

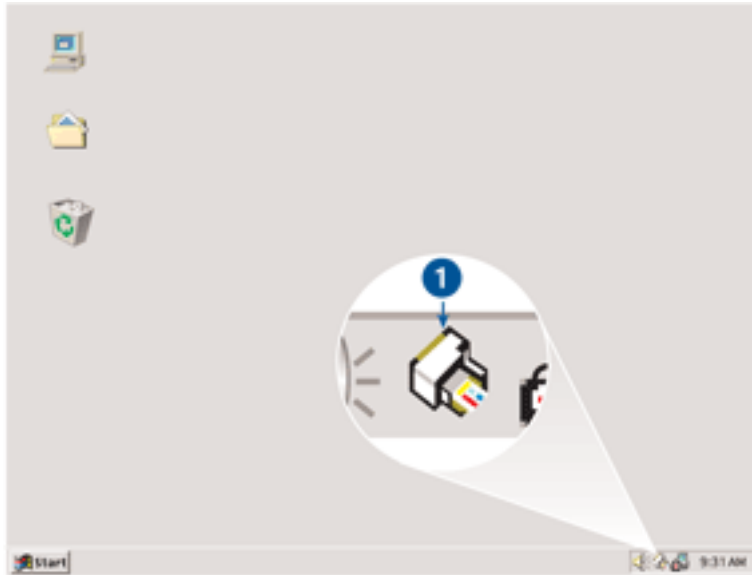
Lisätietoja automaattisen kaksipuolisen tulostuksen määrittämisestä tulostimen oletusasetukseksi saat napsauttamalla [tätä](#).

tuetut tulostusmateriaalityypit

Kääntölaite toimii vain tietyillä tulostusmateriaaleilla. Kääntöyksikön oppaassa on luettelo tuetuista tulostusmateriaalityypeistä.

Oletusasetusten muuttaminen

Muuta tulostimen oletusasetukset tehtäväpalkin kuvakkeen avulla. Tulostuksen oletusasetukset koskevat kaikkia kyseisellä tulostimella tulostettuja tiedostoja.



1. Tehtäväpalkin kuvake

Tehtäväpalkin kuvakkeen pikavalikon käyttäminen

Muuta tulostimen oletusasetuksia seuraavasti:

1. Napsauta tehtäväpalkin kuvaketta.

Näyttöön avautuu [Tulostimen ominaisuudet](#) -valintaikkuna.

2. Valitse haluamasi oletusasetukset.

3. Valitse [OK](#).

Esiin tulee valintaikkuna, jossa ilmoitetaan, että uusia asetuksia käytetään jokaisella tulostuskerralla. Jos et halua nähdä tätä valintaikkunaa jatkossa, valitse [Älä näytä tätä viestiä uudelleen](#).

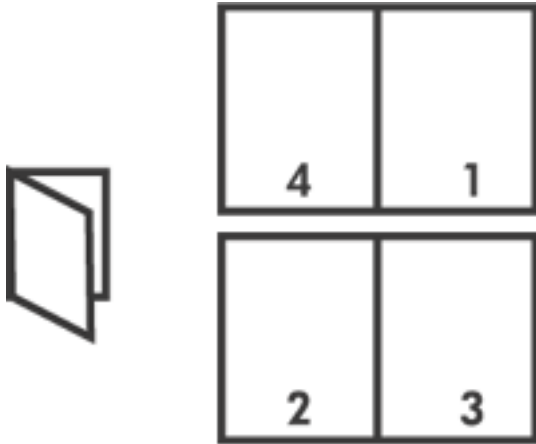
4. Tallenna tulostamisen uudet oletusasetukset valitsemalla [OK](#).

oletustulostuslaatu

Kun tulostinohjelman [Tulostuslaatu](#)-asetus on [Käytä tulostuslaadun valitsinta](#), määritä oletustulostuslaatu Tulostuslaadun valitsin -painiketta napsauttamalla. Lisätietoja tulostuslaadun valitsemisesta saat napsauttamalla [tätä](#).

Kirjasen tulostaminen

Kirjasen tulostaminen järjestää asiakirjan sivut ja muuttaa sivukokoa siten, että asiakirjan sivujen järjestys säilyy, kun se taitetaan kirjaseksi.



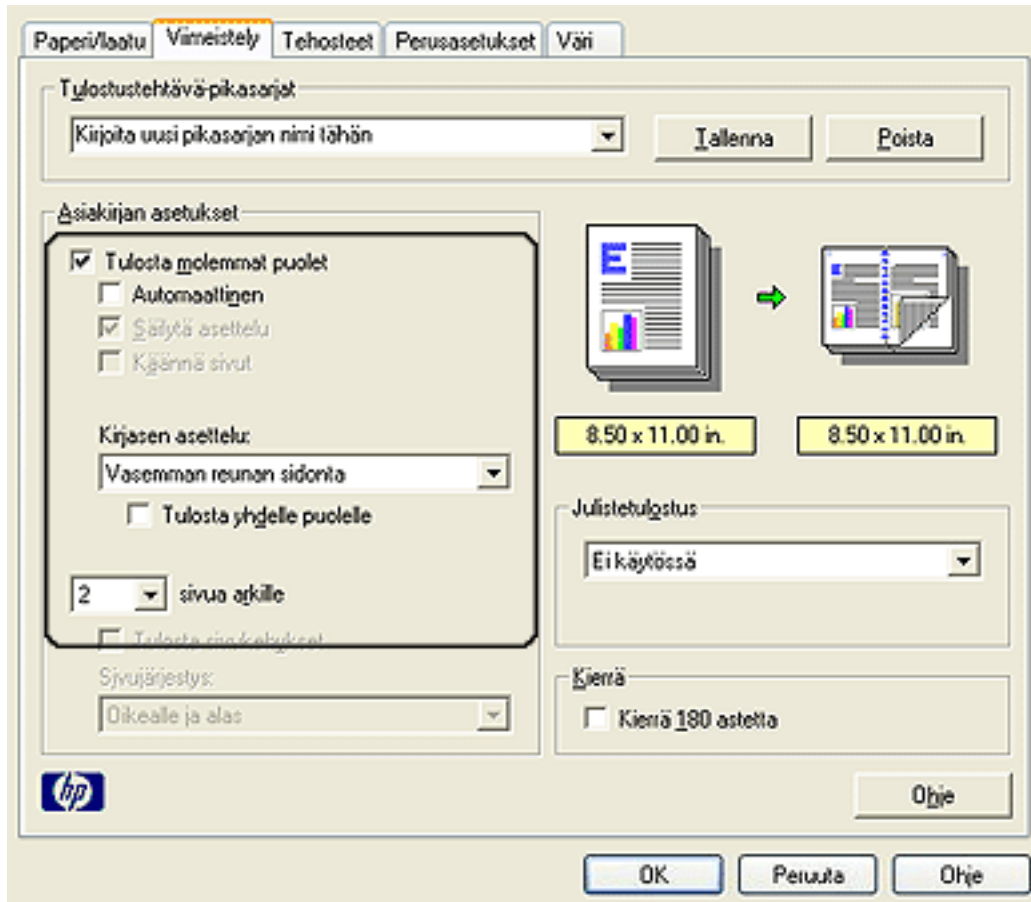
Lisäohjeita saat valitsemalla jonkin seuraavista aiheista:

- [Kirjasen tulostaminen](#)
- [kirjasen tulostaminen kaksipuolisen tulostuksen lisälaitteen avulla](#)

Kirjasen tulostaminen

Tulosta kirjanen seuraavasti:

1. Avaa [Tulostimen ominaisuudet](#) -valintaikkuna.
2. Valitse [Viimeistely](#)-välilehti.



3. Valitse **Tulosta molemmille puolille**.
4. Varmista, että **Automaattinen** ei ole valittuna.
5. Valitse **Kirjassen asettelu** -valikosta sidonta-asetus:
 - o **Oikean reunan sidonta**: sidontareunan sijoittaminen kirjassen oikealle puolelle.

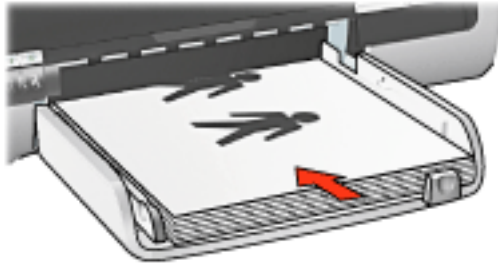


- o **Vasemman reunan sidonta**: sidontareunan sijoittaminen kirjassen vasemmalle puolelle.



6. Valitse jompikumpi seuraavista:

- o Jos haluat jättää kirjaseen joka toisen sivun tyhjäksi, valitse [Tulosta yhdelle puolelle](#).
 - o Jos taas haluat tulostaa kirjaseen ilman tyhjiä sivuja, jätä [Tulosta yhdelle puolelle](#) -valintaruutu valitsematta.
7. Määritä haluamasi asetukset ja napsauta [OK](#)-painiketta.
 8. Kehote ilmoittaa, kun on aika lisätä syöttölokeroon paperia oheisen kuvan esittämällä tavalla.



9. Tulosta loput kirjaseesta valitsemalla [Jatka](#).

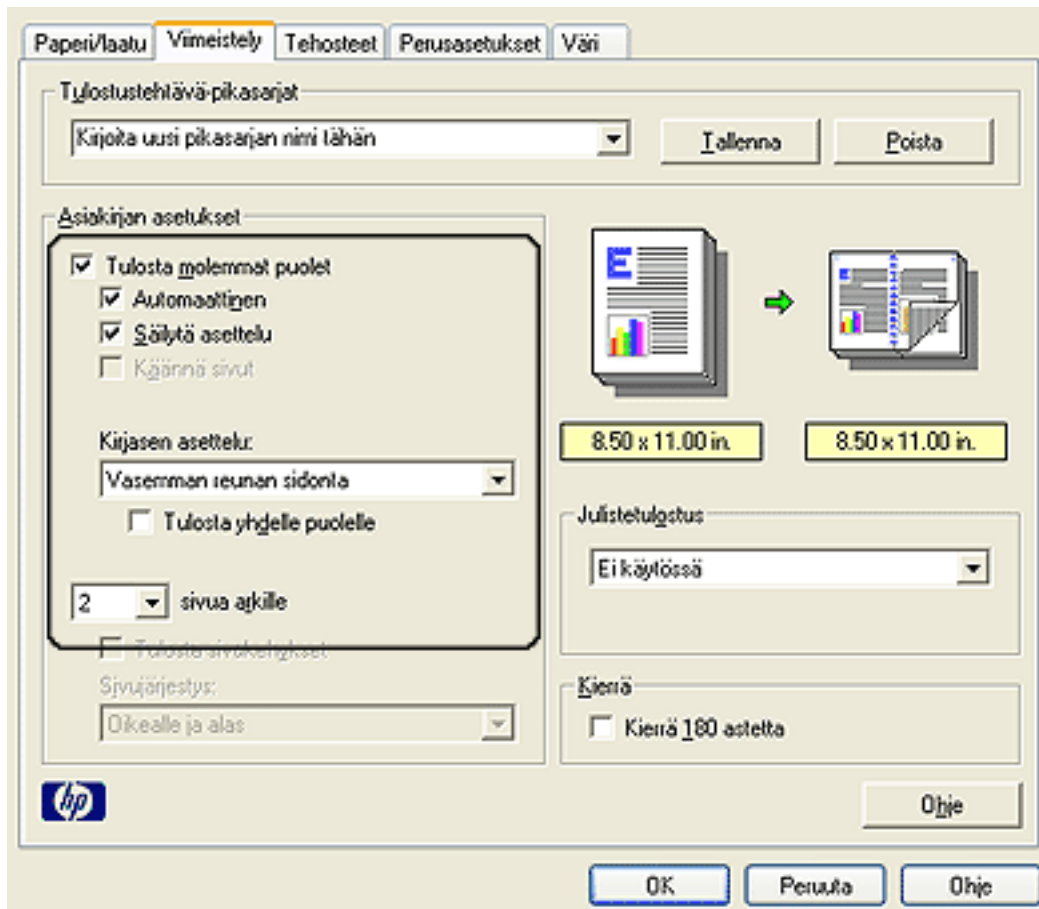
kirjaseen tulostaminen kaksipuolisen tulostuksen lisälaitteen avulla

Tulosta kirjaseen kaksipuolisen tulostuksen lisälaitteen avulla noudattamalla seuraavia ohjeita:



Kaksipuolisen tulostuksen lisälaitte on valinnainen lisävaruste.
Lisätietoja saat napsauttamalla [tästä](#).

1. Avaa [Tulostimen ominaisuudet](#) -valintaikkuna.
2. Valitse [Viimeistely](#)-välilehti.



3. Valitse **Tulosta molemmille puolille**.
4. Valitse **Automaattinen**.
5. Valitse **Säilytä asettelu**.
6. Valitse **Kirjasein asettele** -valikosta sidonta-asetus:
 - o **Oikean reunan sidonta**: sidontareunan sijoittaminen kirjasein oikealle puolelle.



- o **Vasemman reunan sidonta**: sidontareunan sijoittaminen kirjasein vasemmalle puolelle.



7. Valitse jompikumpi seuraavista:

- Jos haluat jättää kirjaseen joka toisen sivun tyhjäksi, valitse **Tulosta yhdelle puolelle**.
- Jos taas haluat tulostaa kirjaseen ilman tyhjiä sivuja, jätä **Tulosta yhdelle puolelle** -valintaruutu valitsematta.

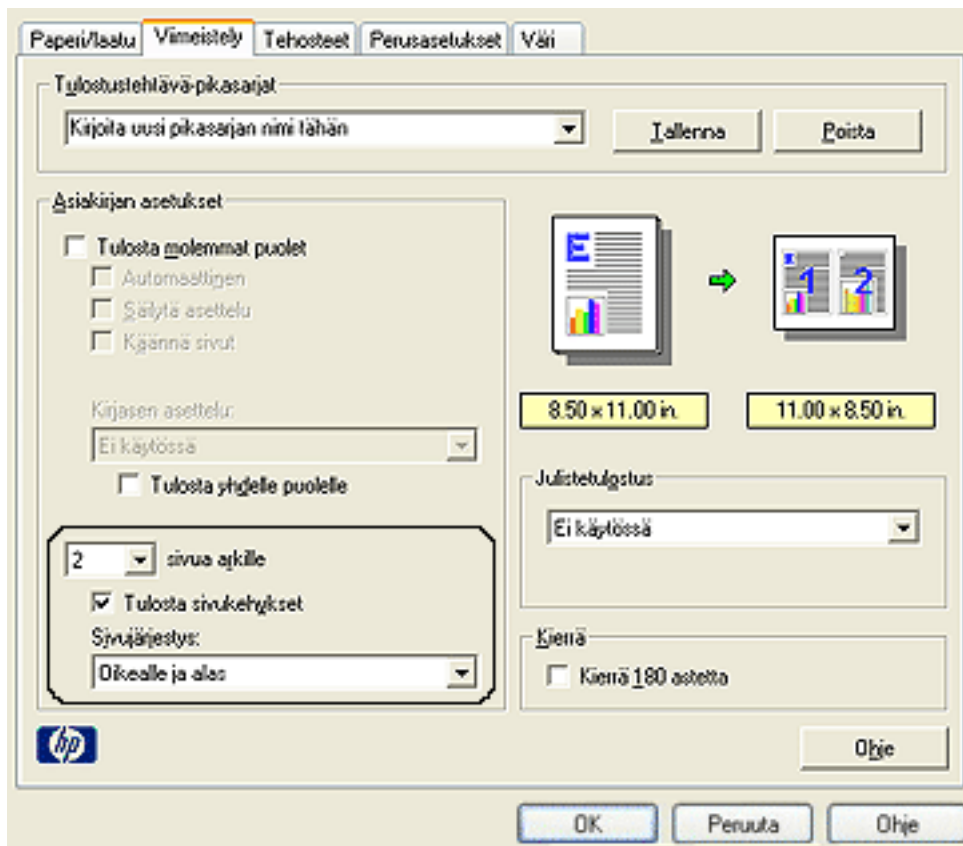
8. Määritä haluamasi asetukset ja napsauta **OK**-painiketta.

Usean sivun tulostaminen yhdelle paperiarkille

Tulostinohjelmiston avulla voidaan yhdelle paperiarkille tulostaa useita asiakirjan sivuja. Tulostinohjelmisto muuttaa asiakirjan tekstin ja kuvien koon automaattisesti siten, että ne mahtuvat tulostettavalle sivulle.

Tulosta useita asiakirjan sivuja yhdelle paperiarkille seuraavasti:

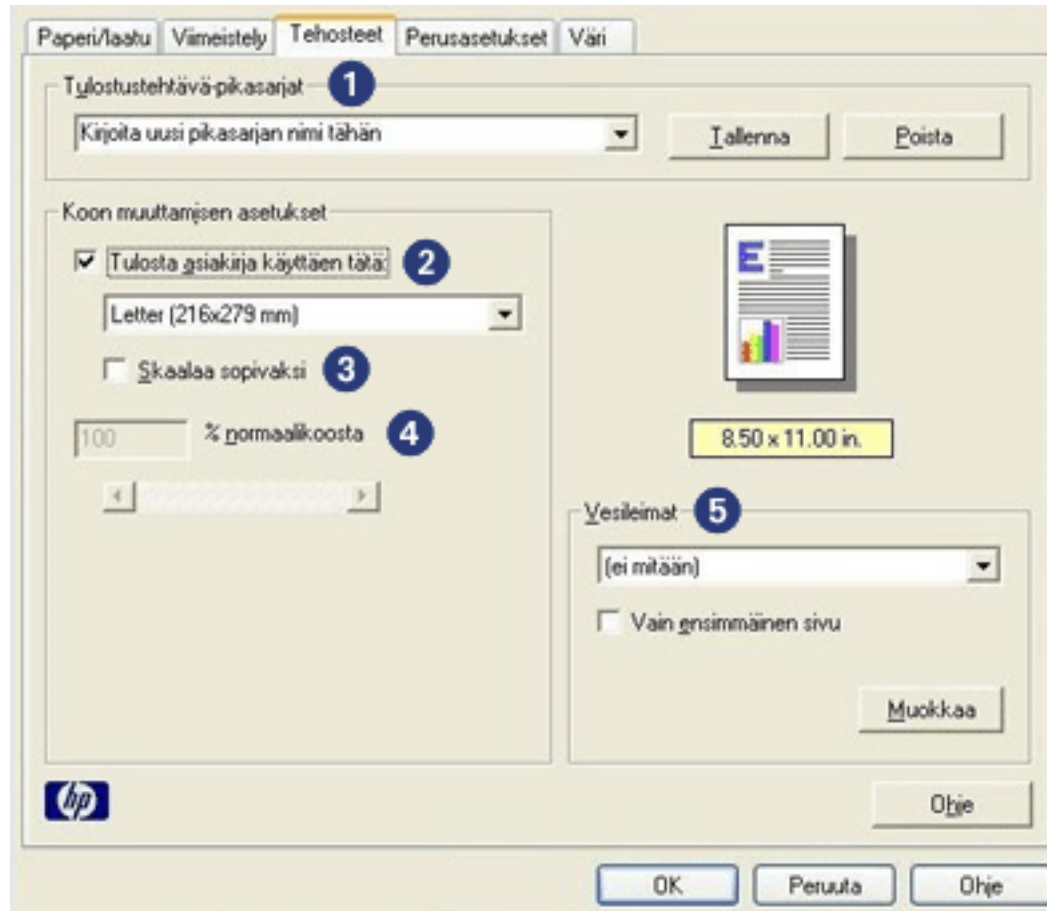
1. Avaa [Tulostimen ominaisuudet](#) -valintaikkuna.
2. Napsauta [Viimeistely](#)-välilehteä.



3. Valitse avattavasta [Sivua arkille](#) -valikosta se sivujen lukumäärä, jonka haluat tulostaa kullekin paperiarkille.
4. Jos haluat kunkin paperiarkille tulostettavan sivun ympärille reunuksen, valitse [Tulosta sivun reunat](#) -valintaruutu.
5. Valitse kunkin paperiarkin asettelu avattavasta [Sivujärjestys](#)-valikosta.
6. Määritä haluamasi asetukset ja napsauta [OK](#)-painiketta.

tehosteet-välilehti

Tehosteet-välilehdellä voit määrittää seuraavat asetukset:



1. **Tulostustehtävien pikasarjat:** Katso [tulostustehtävien pikasarjat](#).
2. **Tulosta asiakirja käyttäen:** tulostaa asiakirjan toisen kokoiselle paperille, kuin mille sen muotoilumäärytykset on tehty. Valitse haluamasi paperikoko avattavasta luettelosta.
3. **Skaalaa sopivaksi:** säätää tulostettavan kuvan koon automaattisesti [Tulosta asiakirja käyttäen](#) -valikosta valitun paperikoon mukaan.
4. **% normaalikoosta:** määritä prosentti, jolla haluat pienentää tai suurentaa tulostettavaa kuvaa. Jos haluat pienentää tulostettavan kuvan kokoa esimerkiksi 70 prosenttiin sen normaalikoosta, anna arvo **70**.
5. **Vesileimat:** Katso [vesileimat](#).

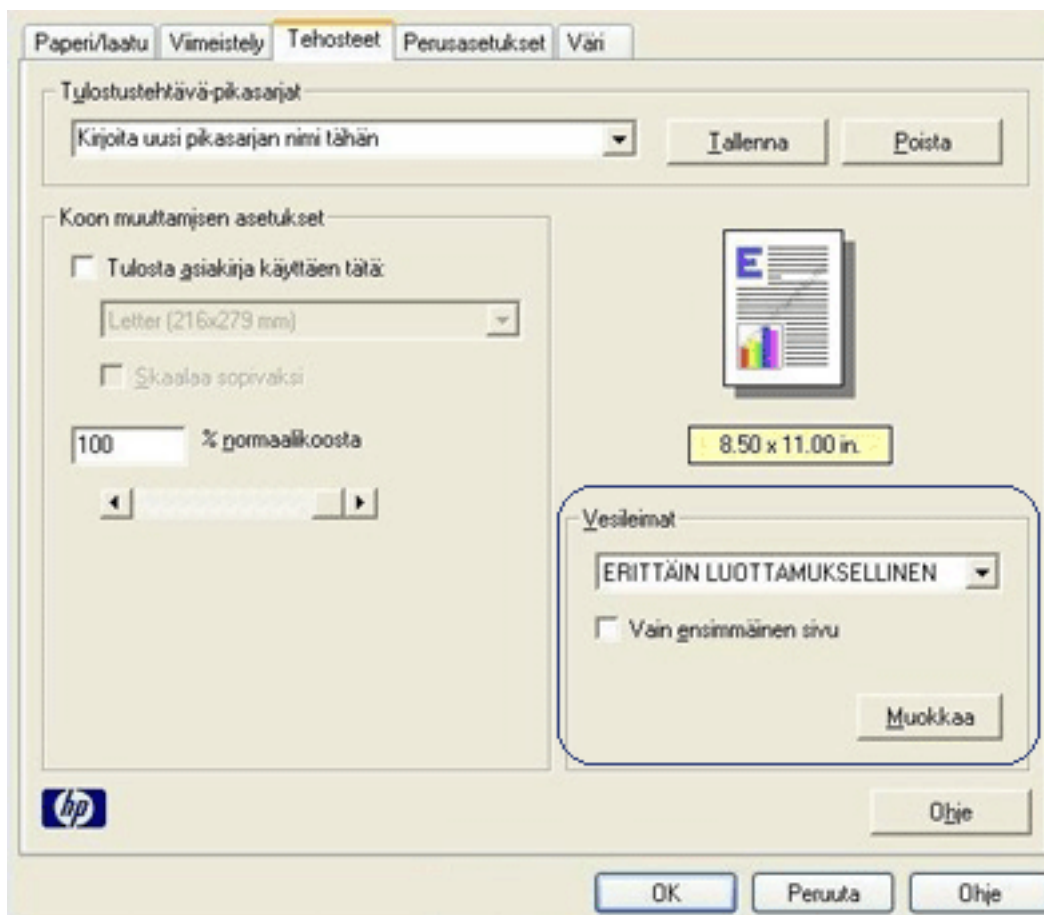
vesileimat

Vesileimat tulostuvat asiakirjojen taustalle.

Valmiin vesileiman lisääminen asiakirjaan

Noudata näitä ohjeita ja lisää valmis vesileima asiakirjaan:

1. Avaa [Tulostimen ominaisuudet](#) -valintaikkuna.
2. Napsauta [Tehosteet](#)-välilehteä.



3. Valitse haluamasi vesileima avattavasta [Vesileimat](#)-valikosta.
Jos et halua käyttää luettelossa valmiina olevia vesileimoja, [luo uusi vesileima](#).
4. Valitse jompikumpi seuraavista:
 - o Jos haluat vesileiman näkyvän vain ensimmäisellä sivulla, valitse [Vain ensimmäinen sivu](#).
 - o Jos haluat vesileiman näkyvän kaikilla sivuilla, jätä [Vain ensimmäinen sivu](#) -valintaruutu tyhjäksi.

5. Tulosta asiakirja paperityyppiä ohjeiden mukaan.

Vesileiman luominen tai muuttaminen

Luo vesileima tai muuta sitä toimimalla seuraavasti:

1. Avaa [Tulostimen ominaisuudet](#) -valintaikkuna.
2. Napsauta [Tehosteet](#)-välilehteä.
3. Napsauta [Muokkaa-painiketta](#) .

Näyttöön avautuu [Vesileiman tiedot](#) -valintaikkuna.

The screenshot shows the 'Vesileiman tiedot' dialog box. It has a title bar and several sections. The 'Nykyiset vesileimat' section has a list with 'ERITTÄIN LUOTTAMUKSELLINEN' selected. Below it are 'Uusi' and 'Poista' buttons. The 'Vesileimanoma' section has a text box containing 'ERITTÄIN LUOTTAMUKSELLINEN'. The 'Viestin kulma' section has three radio buttons: 'Västo', 'Väaska', and 'Kulma' (selected), with a numeric input field showing '45'. The 'Asetukset' section has a checkbox for 'Iäsaus sivulle'. The 'Eskatselu' section shows a preview of a document with a red watermark. The 'Fontin määrittely' section has dropdowns for 'Nimi' (Arial), 'Väri' (Punainen), 'Värijäätös' (Keskiväalea), and 'Tyyli' (Normaali), along with a 'Koko' input field showing '72'. At the bottom are 'OK', 'Peruuta', and 'Ohje' buttons.

4. Valitse jompikumpi seuraavista:

- o Valitse [Uusi](#)-painike tai
- o valitse valmis vesileima, jota haluat muuttaa.

5. Kirjoita vesileiman teksti, anna tekstin kulma ja fontin määrittelyt.

6. Kun vesileiman tiedot on määritetty, valitse [OK](#).

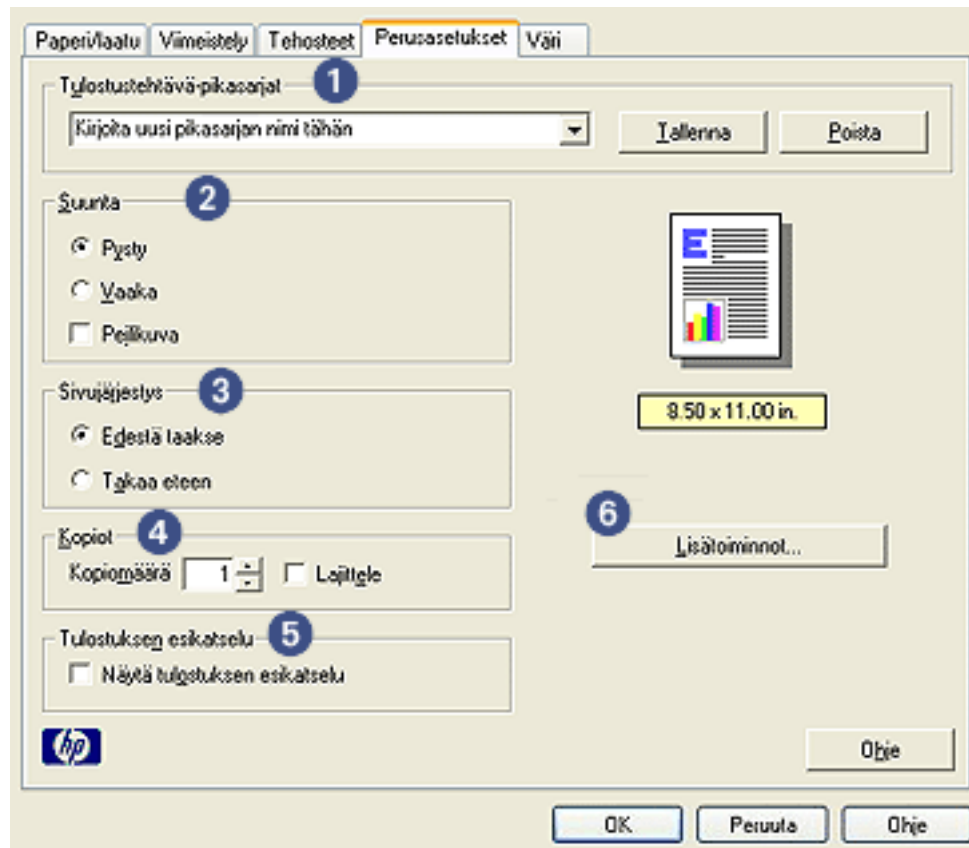
Katso vesileimojen käyttöön liittyvät ohjeet napsauttamalla [tätä](#).



Välilehtien asetuksiin liittyviä lisätietoja on [Lisätietoja](#)-valintaikkunassa: vie kohdistin asetuksen kohdalle ja napsauta sitä hiiren oikealla painikkeella. Avaa valitun kohteen lisätiedot napsauttamalla [Lisätietoja](#)-kuvaketta.

perustiedot-välilehti

Perustiedot-välilehdellä voit määrittää seuraavat asetukset:



1. **Tulostustehtävien pikasarjat:** Katso [tulostustehtävien pikasarjat](#).
2. **Suunta:** Määritä sivun asettelu:
 - **Pysty:** tulostettavan sivun korkeus on suurempi kuin sen leveys.
 - **Vaaka:** tulostettavan sivun leveys on suurempi kuin sen korkeus.
 - **Peilikuva:** vaihtaa tulostettavan kuvan vasemman ja oikean puolen keskenään.
3. **Sivujärjestys:** valitse jompikumpi seuraavista:
 - **Alusta loppuun:** tulostamisen jälkeen asiakirjan ensimmäinen sivu on päällimmäisenä.
 - **Lopusta alkuun:** tulostamisen jälkeen asiakirjan viimeinen sivu on päällimmäisenä.
4. **Kopiot:** useiden kopioiden tulostaminen samasta asiakirjasta.
 - **Kopioiden määrä:** tulostettavien kopioiden määrä.

- **Lajittele:** tulostaa kunkin asiakirjan kopion kokonaisuudessaan useiden kopioiden tulostamisen yhteydessä.
5. **Esikatselu:** asiakirjan ulkoasun näyttäminen ennen tulostusta.
 6. **Lisätoiminnot:** Katso [lisätoiminnot](#).

Lisätoiminnot

Valokuvien, kalvojen tai grafiikkaan sisältävien asiakirjojen tulostaminen voi vaatia useiden [Lisätoiminnot](#)-valintaikkunassa olevien asetusten määrittämistä.

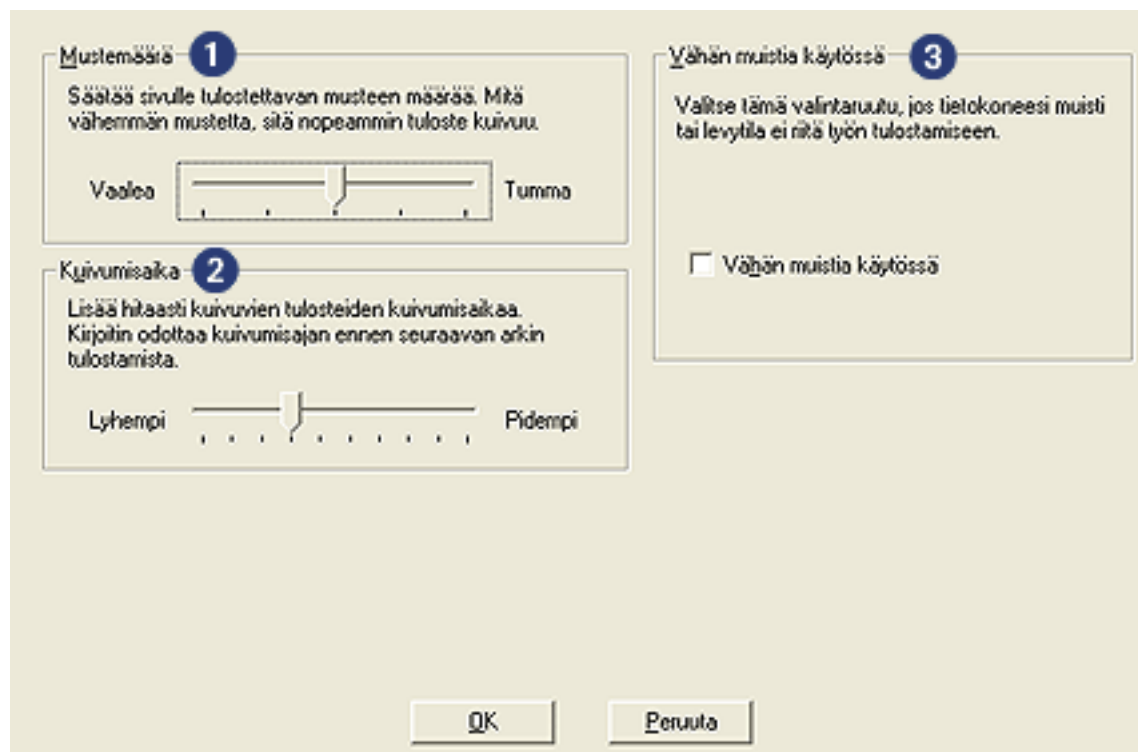
Lisätoiminnot-valintaikkunan avaaminen

Avaa [Lisätoiminnot](#)-valintaikkuna seuraavasti:

1. Avaa [Tulostimen ominaisuudet](#) -valintaikkuna.
2. Valitse [Perustiedot](#)-välilehti ja napsauta sitten [Lisätoiminnot](#)-painiketta.

Lisätoiminnot-valintaikkunan käyttäminen

[Lisätoiminnot](#)-valintaikkunassa voidaan tehdä seuraavat määrykset:

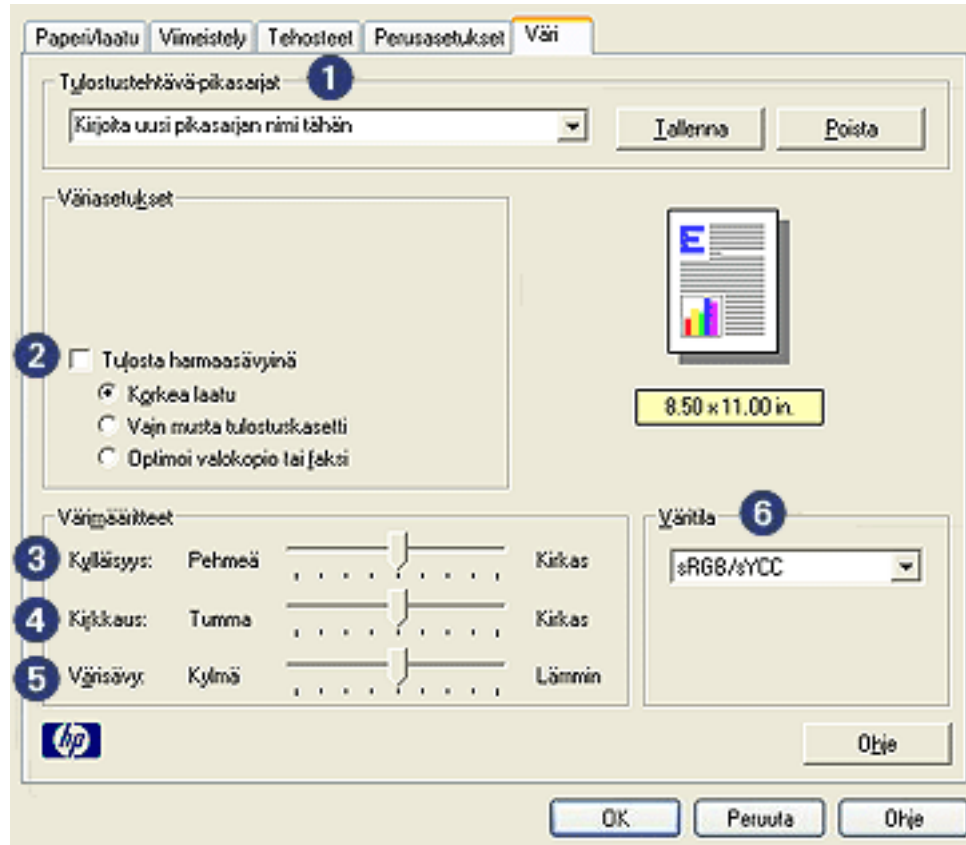


1. **Musteen määrä:** Säättää sivulle tulostettavan musteen määrää. Musteen määrän vähentäminen heikentää värin laatua.
2. **Kuivumisaika:** Lisää hitaasti kuivuvien tulosteiden kuivumisaikaa.
3. **Pieni muistitila:** Tämän toiminnon avulla asiakirja voidaan tulostaa tietokoneelta, jolla ei ole riittävästi muistia tai kiintolevytilaa asiakirjan normaalia tulostamista varten. Toiminnon käyttäminen saattaa heikentää tulosteen laatua. Tulostuksen [Huippu-putarkkuus](#)-laatutila ei ole valittavissa.

tulostimen ollessa Pienessä muistitilassa.

Väri-välilehti

Väri-välilehdellä voit tehdä seuraavat asetukset:



1. **Tulostustehtävien pikasarjat:** Katso [tulostustehtävien pikasarjat](#).
2. **Harmaasävytulostus:** tulostaa harmaan eri sävyinä.
 - o **Korkea laatu:** tulostaa korkealaatuista harmaasävyä kolmivärikasetin avulla ja/tai käyttää valokuvatulostuskasettia korkealaatuiseen harmaasävytulostukseen.
 - o **Vain musta mustekasetti:** tulostaa harmaasävyä mustan värikasetin avulla.
 - o **Optimoi kopiointia tai faksausta varten:** tulostaa valokopiointiin ja faksaamiseen soveltuvia harmaasävytulosteita käyttämällä mustaa värikasettia.
3. **Kylläisyys:** tulostettavien värien voimakkuuden säätäminen.
4. **Kirkkaus:** tulostettavien värien vaalentaminen tai tummentaminen.
5. **Värisävy:** tulostettavien värien sävyjen säätö lämpimämmiksi tai kylmemmiksi.

6. **Väritila:** Lisätietoja on kohdassa [digitaalivalokuvatekniikat](#).

Digitaalivalokuvatekniikat

Tulostusohjelmassa on useita teknisiä digitaalivalokuvan tulostusominaisuuksia.

- [PhotoREt](#)
- [4 800 x 1 200 optimoitu tarkkuus](#)
- [Exif Print](#)
- [Kuusiväritulostus](#)
- [Väritilat](#)

PhotoREt-tulostaminen

PhotoREt tarjoaa parhaimmat tulostusnopeuden ja -laadun asetukset.

Tulosta PhotoREt-tekniikkaa käyttäen seuraavasti:

1. Avaa [Tulostimen ominaisuudet](#) -valintaikkuna.
2. Valitse [Paperi ja laatu](#) -välilehti.
3. Valitse avattavasta [Tulostuslaatu](#)-luettelosta [Paras](#).
4. Määritä haluamasi [tulostusasetukset](#) ja valitse sitten [OK](#).

4 800 x 1 200 optimoitu tarkkuus

Tämän tulostimen huipputarkkuus on optimoitu 4 800 x 1 200 dpi. Kun tulostinohjaimesta on valittu optimoitu 4800 x 1200 dpi, kolmivärikasetti tulostaa vastaavalla tarkkuudella. Jos tulostimessa on myös [valokuvatulostuskasetti](#), tulostuslaatu on parempi. Valokuvatulostuskasetti on mahdollista ostaa erikseen, mikäli sitä ei toimitettu yhdessä tulostimen kanssa.

Tulosta seuraavasti käyttäen 4 800 x 1 200 dpi:n optimoitua tarkkuutta:

1. Avaa [Tulostimen ominaisuudet](#) -valintaikkuna.
2. Valitse [Paperi ja laatu](#) -välilehti.
3. Valitse haluttu valokuvapaperityyppi avattavasta [Paperityyppi](#)-luettelosta.
4. Valitse avattavasta [Tulostuslaatu](#)-luettelosta [Huipputarkkuus](#).
5. Määritä haluamasi [tulostusasetukset](#) ja valitse sitten [OK](#).

Exif Print -standardilla parannettujen valokuvien tulostaminen

Exif Print (Exchangeable Image File Format 2.2) on kansainvälinen digitaalinen kuvastandardi, joka helpottaa digitaalikuvausta ja parantaa valokuvatulosteiden laatua. Kuvattaessa Exif Print -standardia tukevalla kameralla Exif Print tallentaa mm. valotusaikaa, salamavalon tyyppiä ja värikylläisyyttä koskevat tiedot ja tallentaa ne kuvatiedostoon. HP:n Deskjet -tulostinohjelmisto käyttää kyseisiä tietoja automaattisesti tehden kuvaan tiettyjä korjauksia, joiden lopputulokset näkyvät erinomaisina valokuvina.

Exif Print -korjattujen valokuvien tulostaminen edellyttää seuraavaa:

- digitaalikamera, joka tukee Exif Print -standardia
- Exif Print -standardia tukeva valokuvaohjelmisto
- HP Deskjet -tulostinohjelmisto, joka tukee Exif Print -standardia
- Windows 98, 2000, Me tai XP

Tulosta Exif Print -standardilla parannetut valokuvat seuraavasti:

1. Avaa haluamasi tiedosto Exif Print -standardia tukevaan kuvankäsittelysovellukseen.
2. Avaa [Tulostimen ominaisuudet](#) -valintaikkuna.
3. Valitse [Paperi ja laatu](#) -välilehti.
4. Valitse haluttu valokuvapaperityyppi avattavasta [Tyyppi on](#) -luettelosta.
5. Valitse avattavasta [Tulostuslaatu](#)-luettelosta [Normaali](#) tai [Paras](#).
6. Määritä haluamasi [tulostusasetukset](#) ja valitse sitten [OK](#).

Tulostinohjelmisto optimoi tulostettavan kuvan automaattisesti.

kuusiväritulostus

Paranna valokuvien laatua käyttämällä kuusiväritulostusta.

Kuusiväritulostusta varten on tulostimessa oltava valokuva- ja kolmiväri-tyyppinen värikasetti. [Valokuvatulostuskasetti](#) on saatavana erikseen, mikäli sitä ei toimitettu tulostimen yhteydessä.

Tulosta seuraavasti käyttäen kuusiväritulostusta:

1. Avaa [Tulostimen ominaisuudet](#) -valintaikkuna.
2. Valitse [Paperi ja laatu](#) -välilehti.
3. Valitse haluttu valokuvapaperityyppi avattavasta [Tyyppi on](#) -luettelosta.
4. Valitse avattavasta [Tulostuslaatu](#)-luettelosta [Normaali](#), [Paras](#) tai [Huipputarkkuus](#).

5. Määritä haluamasi [tulostusasetukset](#) ja valitse sitten **OK**.

Väritila

Väritila määrittää tulostettavan värialueen. Tulostinohjelmisto muuntaa asiakirjan väritilan valituksi väritilaksi.

Käytettävissä on seuraavat väritilat:

- sRGB/sYCC
- Adobe RGB

sRGB/sYCC

sRGB/sYCC-väritila soveltuu useimpiin tulostustöihin. Sitä käytetään useimmissa WWW-pohjaisissa asiakirjoissa ja nykyisissä kuvantamislaitteissa.

Ota sRGB/sYCC-väritila käyttöön noudattamalla seuraavia ohjeita:

1. Avaa [Tulostimen ominaisuudet](#) -valintaikkuna.
2. Valitse **Väri**-välilehti.
3. Valitse avattavasta **Väritila**-luettelosta **sRGB/sYCC**.
4. Määritä haluamasi [tulostusasetukset](#) ja valitse sitten **OK**.

Adobe RGB

Adobe RGB on yhä yleisemmin käytetty väritila. Siinä on enemmän värejä kuin sRGB/sYCC-väritilassa, mutta sitä voi käyttää vain kuvissa.

Kun tulostat ammattisovellusta, jossa käytät Adobe RGB -väritilaa, sulje sovelluksen värienhallinta ja käytä tulostinohjelmiston väritilan hallintaa.

Ota Adobe RGB-väritila käyttöön noudattamalla seuraavia ohjeita:

1. Avaa [Tulostimen ominaisuudet](#) -valintaikkuna.
2. Valitse ensin **Paperi ja laatu** -välilehti ja tee sitten seuraavat valinnat:
 - Valitse HP photo -paperi avattavasta **Tyyppi on** -luettelosta.
 - Valitse avattavasta **Tulostuslaatu**-luettelosta **Paras** tai **Huipputarkkuus**.
3. Valitse **Väri**-välilehti.
4. Valitse avattavasta **Väritila**-luettelosta **Adobe RGB**.
5. Määritä haluamasi [tulostusasetukset](#) ja valitse sitten **OK**.

Jos Adobe RGB -väritilaa käytetään kuvassa, joka on luotu jossain toisessa väritilassa, tulostetut värit saattavat olla kirkkaammat.

Näytössä olevan kuvan tulostaminen

Tulosta tietokoneen näytössä näkyvä kuva [HP:n Tulosta näyttö -apuohjelmalla](#).

HP:n Tulosta näyttö -apuohjelman määrittäykset

Määritä [HP:n Tulosta näyttö -apuohjelman](#) asetukset seuraavien ohjeiden avulla:

1. Siirry kohtaan [Tulostimen apuohjelmat](#) ja valitse [Tulosta näyttö](#).
2. Valitse tarvittavat määrittäykset:
 - **Pura/Lataa HP:n Tulosta näyttö:** Valinta ottaa apuohjelman käyttöön tai poistaa sen käytöstä.
 - **Käynnistä samalla kuin Windows:** Vaihtoehdolla määritetään apuohjelma käynnistymään yhtä aikaa Windowsin kanssa.
 - **Kuvankaappaustoiminto:** Vaihtoehdolla tulostetaan näyttökuva.
 - **Suunta:** Asetuksella määritetään vaaka- tai pystytilan käyttö.
3. Valitse [OK](#).

Tulostusohjeet

Tulosta näyttökuva seuraavasti:

1. Varmista, että HP:n tulostin on määritetty tietokoneen oletustulostimeksi.
2. Pane syöttölokeroon Letter- tai A4-kokoista paperia.
3. Valitse jompikumpi seuraavista:
 - Koko työpöydän tulostaminen: Napsauta näppäimistön [Tulosta näyttö](#) -painiketta.
 - Aktiivisen ikkunan tulostaminen: Napsauta [Alt](#)- ja [Tulosta näyttö](#) -painikkeita samanaikaisesti.

automaattinen virrankytkentä- ja automaattinen virrankatkaisu -toiminto

automaattinen virrankytkentä

Automaattinen virrankytkentä on tulostimen oletustoiminto. Tulostin käynnistetään automaattisesti, kun tiedostoa aletaan tulostaa.

automaattinen virrankatkaisu

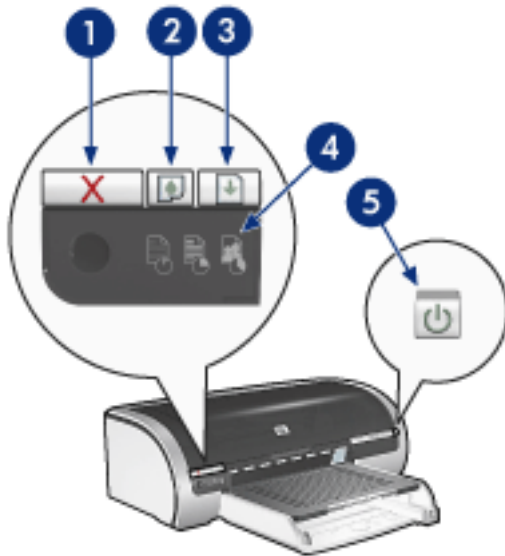
Kun automaattinen virrankatkaisutoiminto on käytössä, tulostin siirtyy virransäästötilaan, kun sitä ei ole käytetty 30 minuuttiin.

Ota automaattinen virrankatkaisutoiminto käyttöön seuraavasti:

1. Siirry kohtaan [tulostimen huolto](#).
2. Valitse [Määritä tulostin](#).
3. Valitse [Määritä](#).
4. Valitse [Aktivoi laitteiston automaattinen virrankatkaisutoiminto](#).
5. Valitse ensin [Käytä](#) ja sitten [OK](#).

painikkeet ja valot

Tulostimen painikkeiden avulla voit kytkeä laitteeseen virran tai sammuttaa sen, peruuttaa tulostustyön tai aloittaa sen uudelleen sekä valita tulostuslaadun. Merkkivaloista näet tulostimen tilan.



1. tulostuksen peruutuspainike 2. tulostuskasetin tilavalo 3. jatka-painike 4. tulostuslaadun valitsin 5. virtakytkin

Tulostuksen peruutusnäppäin

Voit peruuttaa nykyisen tulostustyön painamalla Peruuta-näppäintä.

tulostuskasetin tilasymboli ja -valo

Tulostuskasetin tilavalo syttyy tai [vilkkuu](#), kun tulostuskasetti tarvitsee huoltoa.

jatka-painike ja Jatka-valo

Jatka-valo vilkkuu merkinä siitä, että laitteen toiminta edellyttää toimenpiteitä. Kyseessä voi olla esimerkiksi paperin loppuminen tai paperitukos. Kun ongelma on ratkaistu, jatka tulostamista painamalla Jatka-painiketta.

tulostuslaadun valitsin ja valo

Valitse tulostimen oletustulostuslaatu napsauttamalla [Tulostuslaadun valitsin](#) -painiketta. Tulostuslaadun valitsimen valo ilmaisee valitun tulostuslaadun.

Virtakytkin ja merkkivalo

Tulostin käynnistetään ja sammutetaan virtanäppäimestä. Käynnistyminen kestää

muutaman sekunnin virtanäppäimen painamisen jälkeen.

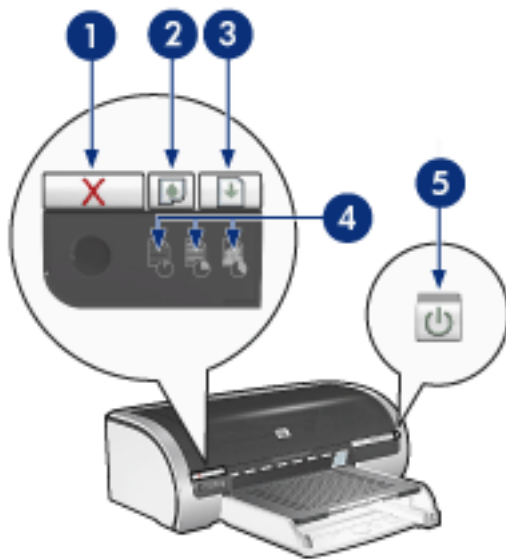
Virran merkkivalo vilkkuu, kun tulostin käsittelee tietoja.

Varoitus! Kytke tai katkaise tulostimen virta aina käyttämällä virtakytkintä. Virran kytkeminen tulostimeen tai virran katkaiseminen muuten kuin virtapainiketta painamalla saattaa vahingoittaa laitetta. Älä esimerkiksi katkaise virtaa pistokkeesta ylijännitesuojaa tai erillistä katkaisijaa käyttämällä.

tulostimen valot palavat tai vilkkuvat

valojen merkitys

Tulostimen valot ilmaisevat laitteen tilan.



1. tulostuksen peruutuspainike
2. tulostuskasetin tilavalo
3. jatka-valo
4. tulostuslaadun kuvakkeiden valot
5. virtavalo

virtavalo vilkkuu

tulostin valmistelelee tulostamista

Valo lakkaa vilkkumasta, kun tulostin on vastaanottanut kaikki tiedot.

jatka-valo vilkkuu

tulostimesta on voinut loppua paperi

1. Lisää paperia syöttölokeroon tai valinnaiseen alalokeroon.
2. Paina tulostimen edessä olevaa [Jatka](#)-painiketta.

tulostimessa voi olla paperitukos

[Poista paperitukos](#) noudattamalla näitä ohjeita.

tulostuskasetin tilavalo palaa tai vilkkuu

jos valo palaa eikä vilku

Tarkista, onko tulostuskasetin [muste vähissä](#).

Jos tulostuskasetissa on vähän mustetta, harkitse [tulostuskasetin vaihtamista](#).

Jos kummankaan tulostuskasetin muste ei ole vähissä, napsauta [Jatka](#)-painiketta. Jos tulostuskasetin tilavalo palaa edelleen, sammuta tulostin ja käynnistä se uudelleen.

jos valo palaa ja vilkkuu

Tarkista, että laitteeseen on asennettu [oikeanlaiset tulostuskasetit](#).

Jos valo alkoi vilkkua reunuksetonta asiakirjaa tulostettaessa, noudata näitä [ohjeita](#).

Muussa tapauksessa noudata seuraavia ohjeita:

1. Avaa tulostimen yläkansi, poista musta tai valokuvatulostuskasetti ja sulje kansi.
2. Valitse jompikumpi seuraavista:
 - o *Jos valo vilkkuu:* Avaa yläkansi, laita poistamasi tulostinkasetti paikoilleen ja poista kolmivärikasetti. Siirry vaiheeseen 3.
 - o *Jos valo ei pala:* Ongelma on poistamassasi tulostuskasetissa. Siirry vaiheeseen 3.
3. [Puhdista manuaalisesti](#) tulostuskasetti.

Kun tulostuskasetti on puhdistettu, laita se takaisin tulostimeen.

Jos tulostuskasetin tilavalo vilkkuu edelleen, [vaihda tulostuskasetti](#).

tulostuslaadun kuvakevalot palavat tai vilkkuvat

Lisätietoja on kohdassa [tulostuslaadun valitseminen](#).

kaikki valot vilkkuvat

tulostin on ehkä käynnistettävä uudelleen

1. Katkaise tulostimen virta painamalla [Virta](#)-painiketta. Kytke tulostin sitten uudelleen päälle painamalla [Virta](#)-painiketta.
Jatka vaiheeseen 2, jos valot jatkavat vilkkumistaan.
2. Katkaise tulostimen virta painamalla [Virta](#)-painiketta.
3. Irrota virtajohto pistorasiasta.
4. Kytke virtajohto uudelleen pistorasiaan.
5. Käynnistä kirjoitin painamalla [Virta](#)-painiketta.

paperitukos

noudata näitä ohjeita

1. Paina **Jatka**-painiketta.
2. Kun tulostat tarroja, varmista, että tarroja ei irronnut tarra-arkin kulkiessa tulostimen läpi.

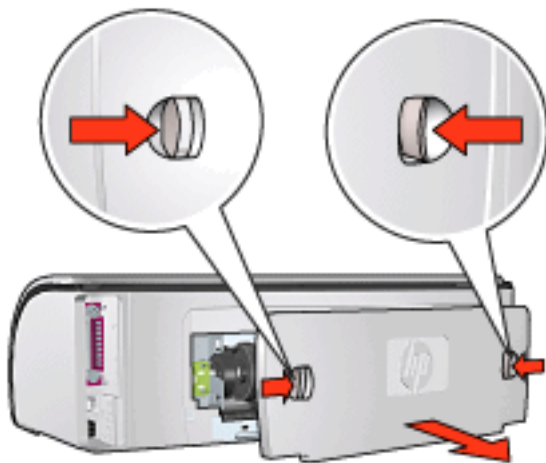
jos paperitukosta ei ole poistettu

tulostimeen ei ole liitetty kaksipuolisen tulostuksen lisälaitetta

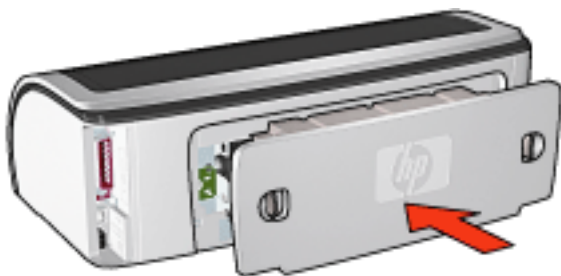
tulostimeen on liitetty kaksipuolisen tulostuksen lisälaite

tulostimeen ei ole liitetty kaksipuolisen tulostuksen lisälaitetta

1. Paina tulostimen takaluukun kahta salpaa toisiaan kohden. Irrota luukku tämän jälkeen.



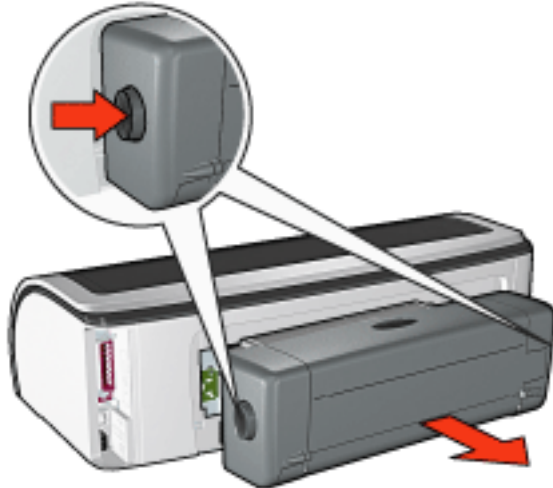
2. Poista paperitukos tulostimen takaosasta ja aseta takaluukku paikoilleen.



3. Paina **Jatka**-painiketta.
4. Tulosta asiakirja.

tulostimeen on liitetty kaksipuolisen tulostuksen lisälaitte

1. Paina kaksipuolisen tulostuksen lisälaitteen vasemmalla ja oikealla puolella olevia painikkeita sekä irrota lisälaitte tulostimesta.

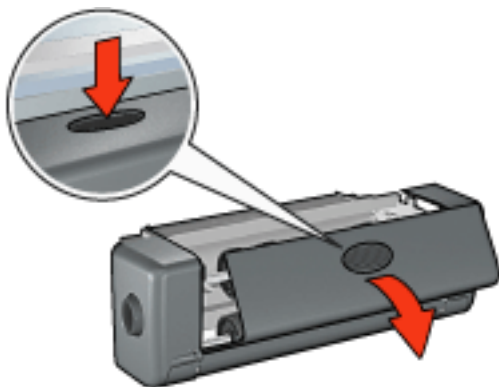


2. Poista kaikki paperi tulostimen takaa.

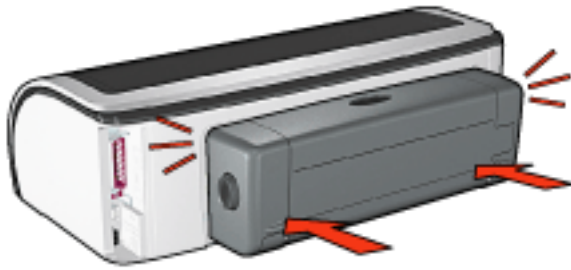
Jos paperitukos on poistettu, siirry alla olevaan vaiheeseen 3.

Jos paperitukosta ei ole poistettu, siirry alla olevaan vaiheeseen 1.

1. Paina kaksipuolisen tulostuksen lisälaitteen päällä olevaa painiketta ja sulje luukku.



2. Poista paperit kaksipuolisen tulostuksen lisälaitteesta ja sulje luukku.
3. Liitä kaksipuolisen tulostuksen lisälaitte tulostimeen siten, että molemmat puolet napsahtavat paikoilleen.



Älä paina kääntölaitteen kummankaan puolen painikkeita asentaessasi kääntölaitetta tulostimeen. Käytä painikkeita vain, kun irrotat kääntölaitteen tulostimesta.

4. Paina [Jatka](#)-painiketta.

Reunuksettoman tulostuksen ongelmia

Tulosta reunattomia tulosteita seuraavasti:

- Varmista, että [Paperi ja laatu](#) -välilehden avattavassa [Koko on](#) -luettelossa määritetty paperikoko vastaa syöttölokerossa olevan paperin kokoa.
- Valitse haluttu paperityyppi [Paperi ja laatu](#) -välilehden avattavasta [Tyyppi on](#) -luettelosta.
- Kun tulostat harmaasävyisenä, valitse [Väri](#)-välilehden [Tulosta harmaasävyisenä](#) kohdasta [Korkea laatu](#).
- Älä tulosta asiakirjoja ilman reunuksia, jos laitteesi on [varamustetilassa](#). Tulostimessa tulee aina olla asennettuna kaksi tulostuskasettia.

osa valokuvasta on haalistunut

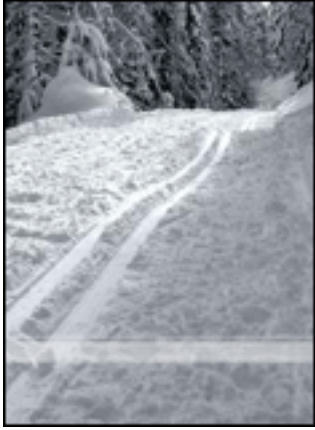
tulosteen reunat ovat haalistuneet



Varmista, että valokuvapaperi ei ole käpristynyt. Jos valokuvapaperi on käpristynyttä, pistä se muovipussiin ja taivuta käpristymää varovasti vastakkaiseen suuntaan, kunnes paperi on tasainen. Jos tämä ei auta, käytä käpristymätöntä valokuvapaperia.

Lisätietoja valokuvapaperin käpristymisen estämisestä saat napsauttamalla [tästä](#).

tuloste on haalistunut reunojen läheltä



Jos kuvassa näkyy haalistumista noin 2,5–6 cm:n etäisyydellä kuvan reunoista, kokeile seuraavaa:

- Asenna tulostimeen [valokuvatulostuskasetti](#).
- Avaa Tulostimen [ominaisuudet](#) -valintaikkuna, valitse [Paperityyppi/Laatu-](#)
[välilehti](#), määritä [Tulostuslaatu](#)-asetukseksi [Huipputarkkuus](#).
- Kierrä kuvaa [180 astetta](#).

osassa tulostetta on raitoja



Jos 6 cm:n päässä toisesta kuvan pitkästä reunasta esiintyy vaaleita raitoja, kokeile seuraavaa.

- Asenna tulostimeen [valokuvatulostuskasetti](#).
- Kierrä kuvaa [180 astetta](#).

Kuva tulostuu vinosti



Jos kuva tulostuu vinosti, noudata seuraavia ohjeita:

1. Tyhjennä syöttölokero.
2. Pane valokuvapaperi oikein syöttölokeroon.
3. Varmista, että paperiohjaimet ovat *tiivisti* materiaalin reunoja vasten.
4. Kun lisäät materiaalia, seuraa kyseisen materiaalityypin lisäysohjeita.

tulosteessa on ylimääräinen reuna

useimmissa valokuvapaperityypeissä



Jos tulosteessa on ylimääräinen reuna, [kalibroi tulostin](#).

Kaksipuolinen asiakirja kannattaa tulostaa [manuaalisesti](#).

valokuvapaperi, jossa on repäisynauha

Jos reuna on repäisynauhan alapuolella, poista nauha.



Jos reuna on repäisy nauhan yläpuolella, [kalibroi tulostin](#).



Muste tahraa

Jos tulosteen takapuolelle on levinnyt mustetta tai paperit tarttuvat toisiinsa, toimi seuraavasti.

1. Avaa [Lisätoiminnot](#)-valintaikkuna.
2. Siirrä [Kuivumisaika](#)-liukusäädintä suuntaan [Lisää](#).
3. Siirrä [Musteen määrä](#) -liukusäädintä suuntaan [Vaalea](#).



Kuvan värit saattavat vaaleta.

4. Valitse [OK](#).

Jos ongelma ei poistu:

1. Poista reunuksettomien tulostusten materiaali ja lisää syöttölokeroon tavallista paperia.

2. Pidä [Jatka](#)-painiketta alhaalla, kunnes tulostin aloittaa itsetestisivun tulostamisen. Vapauta sitten painike.
3. Toista vaihetta 2, kunnes testisivun takana ei ole enää mustetahroja.

valokuvapaperin säilyttäminen ja käsittely

HP:n valokuvapaperi säilyy laadukkaana, kun noudatat seuraavia ohjeita.

Varastointi

- Säilytä käyttämätön valokuvapaperi suljettavassa muovipussissa alkuperäislaatikossaan. Säilytä pakattua valokuvapaperia tasaisella pinnalla ja viileässä.
- Kun tulostat, ota pakkauksesta vain välittömästi käytettävät paperit. Kun olet lopettanut tulostamisen, laita käyttämättömät valokuvapaperit takaisin muovipussiin.
- Älä jätä käyttämätöntä valokuvapaperia tulostimen paperilokeroon. Paperi voi käpristyä. Käpristyminen huonontaa valokuvien laatua.

Käsittely

- Pidä aina kiinni valokuvapaperin reunasta. Sormenjäljet valokuvapaperissa huonontavat tulosteen laatua.
- Jos valokuvapaperin reunat käpristyvät yli 10 mm (3/8 tuumaa), suorista paperi laittamalla se suljettavaan muovipussiin ja rullaamalla sitä pöydän reunaan, kunnes paperi on suora.

Valokuvapaperin pitää olla suora ennen tulostusta.

värikasettien kalibroiminen

Tulostin kalibroi tulostuskasetit automaattisesti, kun uusi tulostuskasetti asennetaan. Voit varmistaa optimaalisen tulostuslaadun kalibroimalla tulostuskasetit muulloinkin.

Kalibroi värikasetit seuraavasti:

1. lisää lokeroon valkoista paperia.
2. Siirry kohtaan [tulostimen huolto](#).
3. Valitse **Kalibroi tulostin**.
4. Valitse **Kalibroi** ja toimi näytön ohjeiden mukaan.

tulostuskasettien manuaalinen puhdistus

Jos tulostinta käytetään pölyisessä ympäristössä, tulostuskasetin kontakteihin saattaa kertyä pieniä määriä likaa.

Puhdistustarvikkeet

Tulostuskasettien puhdistamiseen tarvittavat seuraavat tarvikkeet:

- Tislattua vettä, sillä vesijohtovedessä voi olla tulostuskasetteja vaurioittavia epäpuhtauksia.
- Pumpulipuikkoja tai muuta pehmeää, nukatonta materiaalia, joka ei tartu tulostuskasettiin.

Varo, ettei [mustetta tartu puhdistamisen aikana käsiin tai vaatteisiin](#).

Puhdistuksen valmistelut

1. Käynnistä tulostin painamalla **Virta**-näppäintä ja nosta sitten tulostimen kansi ylös.
2. Poista tulostuskasetit tulostimesta ja aseta ne paperin päälle suutinlevy ylöspäin.



Älä jätä kasetteja tulostimen ulkopuolelle yli 30 minuutiksi.

puhdistusohjeet

1. Kostuta pumpulipuikko kevyesti tislatulla vedellä ja purista puikosta ylimääräinen vesi.
2. Pyyhi tulostuskasetin kuparikontaktit vanupuikolla.



Älä koske tulostuskasetin mustesuuttimiin. Mustesuuttimiin koskeminen saattaa aiheuttaa tukkeumia ja musteongelmia sekä huonontaa sähkökytkentöjä.



1. puhdisti vain kuparikontaktit.

Jatka kunnes puhtaaseen pumpulipuikkoon ei jää enää mustetta tai pölyä.

3. Laita tulostuskasetti tulostimeen ja sulje tulostimen kansi.

musteen poistaminen iholta ja vaatteista

Poista muste iholta tai vaatteista seuraavien ohjeiden mukaan:

Poista muste...	tekemällä näin...
iholta	Pese likaantunut alue hankaavalla pesuaineella.
valkoisesta kankaasta	Käytä pesuun kloorivalkaisuainetta ja kylmää vettä.
värillisistä kankaista	Käytä pesuun vaahtoavaa ammoniakkia ja kylmää vettä.

Varoitus! Käytä aina kylmää vettä musteen poistamiseen kankaasta. Lämmin tai kuuma vesi saattaa kiinnittää musteen kankaaseen.

aloitusopas

Saat yleisen kuvauksen tulostimen ominaisuuksista ja *valinnaisista* lisälaitteista napsauttamalla [tätä](#).

Voit katsella tulostimen ominaisuuksien kuvausta napsauttamalla alla olevaa aihetta:

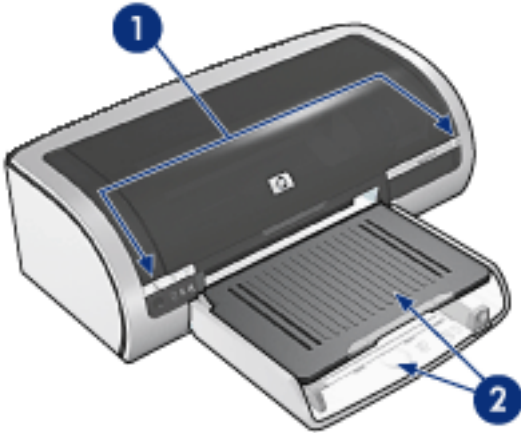
- [painikkeet ja valot](#)
- [paperilokerot](#)
- [värikasetit](#)
- [automaattinen paperityypin tunnistin](#)
- [varamustetila](#)

Voit katsella *valinnaisen* tulostimen lisälaitteen kuvausta napsauttamalla alla olevaa aihetta:

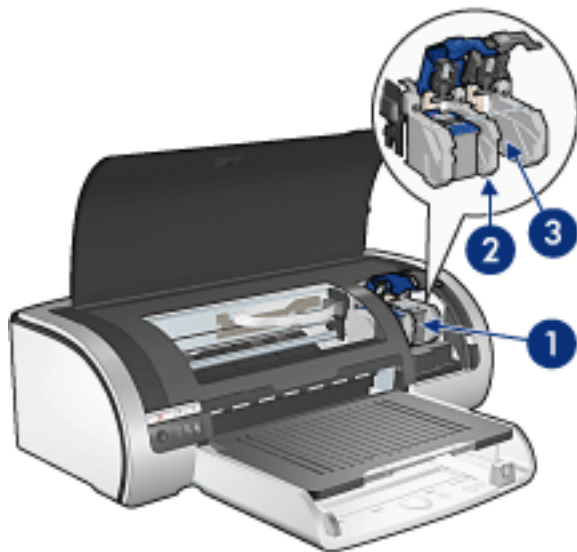
- [kaksipuolisen tulostuksen lisälaitte](#)
- [250 arkin tavallisen paperin valinnainen lokero](#)

tulostimen ominaisuudet

HP-tulostimissa on useita tulostamista helpottavia ja tehostavia ominaisuuksia.



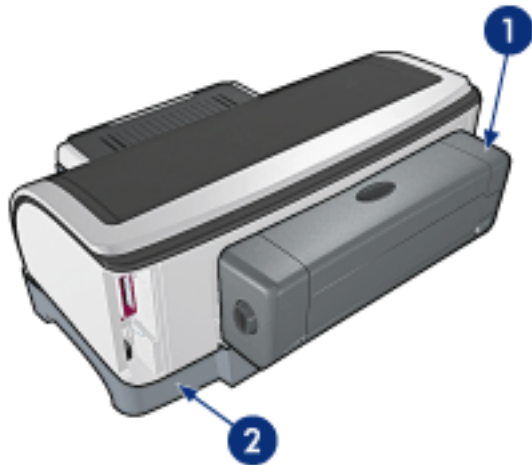
1. [painikkeet ja valot](#)
2. [paperilokerot](#)



1. [värikasetit](#)
2. [automaattinen paperityypin tunnistin](#)
3. [varamustetila](#)



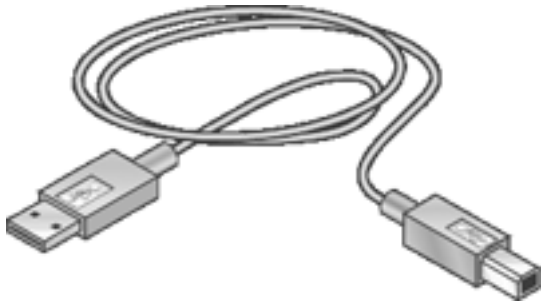
1. Liitännät



1. kaksipuolisen tulostuksen lisälaite (valinnainen)
2. 250 arkin tavallisen paperin valinnainen lokero (valinnainen)

USB

Tulostin liitetään tietokoneeseen USB (Universal Serial Bus) -kaapelilla. USB-kaapelia käytettäessä on käyttöjärjestelmän oltava Windows 98 tai tätä uudempi.



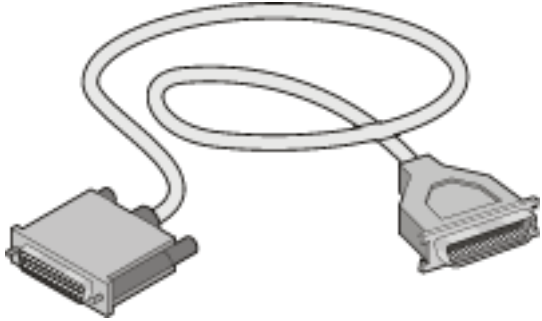
Katso tulostimen tietokoneeseen USB-kaapelilla liittämiseen liittyvät lisätiedot tulostimen mukana toimitetusta *asennusoppaasta*.

Liitännät

- [USB](#)
- [rinnakkaiskaapeli](#)
- [verkko](#)
 - [kiinteä verkkoyhteys](#)
 - [langaton verkkokäyttö](#)

rinnakkaiskaapeli

Tulostin voidaan liittää tietokoneeseen rinnakkaiskaapelilla.



Tulostimen mukana toimitetussa *asennusoppaassa* on ohjeita tulostimen liittämistä rinnakkaiskaapelilla.

verkko

Valitse haluttu verkkotoiminto:

- [kiinteä verkkoyhteys](#)
- [langaton verkkokäyttö](#)

kiinteä verkkoyhteys

Yhteyden ottaminen verkossa olevan tietokoneen kautta

Tulostin voidaan liittää suoraan verkossa olevaan tietokoneeseen, jolloin sitä voidaan käyttää myös muilta verkkoon liitetyiltä tietokoneilta.

Tulostinohjelmiston CD-levyllä on käytönaikaiset ohjeet tulostimen jaetusta verkkokäytöstä.

hp jetdirect -tulostinpalvelimen käyttäminen

Tulostin voidaan kytkeä verkkoon HP Jetdirect -tulostinpalvelimella.

Lisätietoja HP Jetdirect -tulostinpalvelimen käyttämisestä on tulostinohjelmiston CD-levyllä ja tulostinpalvelimen oppaassa.

Voit tarkastella saatavilla olevia, kiinteää verkkokäyttöä koskevia oppaita napsauttamalla [tätä](#).

hp deskjet 5600 series -tulostin

käyttöohjevalikko

- [tulostimen käyttöopas](#)
- verkkotulostus
 - [verkkokäytön perusteet](#)
 - langaton verkkokäyttö
 - [hp jetdirect 380x](#)
 - [hp wp110](#)
 - kiinteä verkkoyhteys
 - [hp jetdirect 175x](#)
 - [hp jetdirect 310x](#)

hp jetdirect 380x -käyttöohjeet

Tulostinpalvelimia käyttämällä voit kytkeä tulostimen suoraan verkkoon ja sijoittaa sen sopivaan paikkaan. Kaikki verkon tietokoneet voivat käyttää tulostinta. Erillistä tulostimeen kytkettyä tietokonetta ei tarvita.

hp J6061A jetdirect 380x

- USB-tulostinyhteys
- Langaton 802.11b (Wi-Fi) -verkkoyhteys, jossa salaus ja 802.1x-, EAP-MD5- tai EAP-TLS-tunnistus
- TCP/IP-, IPX/SPX-, Novell NetWare-, Apple EtherTalk- ja Unix/Linux-verkot
- Windows 95-, Windows 98-, Windows 2000-, Windows Me-, Windows XP-, Windows NT 4.0- ja Mac OS -tietokoneet

Voit tarkastella käytettävissä olevia käyttöohjeita napsauttamalla jotakin seuraavista vaihtoehdoista:

- [asennusopas](#)
(vain englanninkielinen)
- [järjestelmänvalvojan käyttöopas](#)
(vain englanninkielinen)

hp wp110 -tulostinpalvelimen käyttöohjeet

Tulostinpalvelimia käyttämällä voit kytkeä tulostimen suoraan verkkoon ja sijoittaa sen sopivaan paikkaan. Kaikki verkon tietokoneet voivat käyttää tulostinta. Erillistä tulostimeen kytkettyä tietokonetta ei tarvita.

hp J6062A wp110

- Tulostimen rinnakkaisyhteys
- Langaton 802.11b (Wi-Fi) -verkkoyhteys, jossa salaus ja 802.1x-, EAP-MD5- tai EAP-TLS-tunnistus
- TCP/IP-, IPX/SPX-, Novell NetWare-, Apple EtherTalk- ja Unix/Linux-verkot
- Windows 98-, Windows 2000-, Windows XP-, Windows Me-, Windows NT 4.0- ja Mac OS -tietokoneet

Voit tarkastella käytettävissä olevia käyttöohjeita napsauttamalla jotakin seuraavista vaihtoehdoista:

- [asennusopas](#)
(vain englanninkielinen)
- [asetusopas](#)
(vain englanninkielinen)

hp jetdirect 175x -tulostimen käyttöohjeet

Tulostinpalvelimia käyttämällä voit kytkeä tulostimen suoraan verkkoon ja sijoittaa sen sopivaan paikkaan. Kaikki verkon tietokoneet voivat käyttää tulostinta. Erillistä tulostimeen kytkettyä tietokonetta ei tarvita.

hp J6035A jetdirect 175x

- USB-tulostinyhteys
- 100Base-Tx (Fast Ethernet)- ja/tai 10Base-T (Ethernet) -verkkoyhteys
- TCP/IP-, IPX/SPX-suorakäyttötila- ja Apple EtherTalk -verkot
- Windows 95-, Windows 98-, Windows 2000-, Windows Me-, Windows XP-, Windows NT 4.0- ja Mac OS -tietokoneet

Voit tarkastella käytettävissä olevia käyttöohjeita napsauttamalla seuraavaa linkkiä:

- [käyttöopas](#)
(vain englanninkielinen)

hp jetdirect 310x -käyttöohjeet

Tulostinpalvelimia käyttämällä voit kytkeä tulostimen suoraan verkkoon ja sijoittaa sen sopivaan paikkaan. Ulkoinen hp Jetdirect 310x Fast Ethernet -tulostinpalvelin on yksinkertainen ja luotettava tapa jakaa useita verkkokäyttöisiä hp-tulostimia USB-portin kautta lähiverkoissa ja Internetissä yleisimpiä käyttöjärjestelmiä käyttäen.

hp J6035A#aba jetdirect 310x

- USB-tulostinyhteys
- Ethernet ja Fast Ethernet
- Sulautettu WWW-palvelin
- TCP/IP-, IPX/SPX-suorakäyttötila- ja Apple EtherTalk -verkot
- DLC/LLC, FTP ja IPP
- Windows 95, Windows 98, Windows 2000, Windows Me, Windows XP ja Windows NT 4.0, Mac OS, Novell NetWare, hp-UX, Solaris (SPARC-järjestelmissä), SCO UNIX, LINUX, IBM AIX, MPE-IX ja Artisoft LANtastic

Voit tarkastella käytettävissä olevia käyttöohjeita napsauttamalla seuraavaa linkkiä:

- [käyttöopas](#)
(vain englanninkielinen)

langaton verkkokäyttö

Tulostin voidaan kytkeä langattomaan verkkoon langattomalla HP Jetdirect -tulostinpalvelimella.

Lisätietoja langattoman HP Jetdirect -tulostinpalvelimen käyttämisestä on tulostinohjelmiston CD-levyllä ja langattoman tulostinpalvelimen oppaassa.

Voit tarkastella saatavilla olevaa langattoman verkkokäytön opasta napsauttamalla [tätä](#).

tulostaminen

Näytä haluamasi tulostinohjelmiston toimintaa koskeva selitys napsauttamalla vastaavaa ohjeen aihetta:

- [tulostusasetukset](#)
- [lisätoiminnot](#)
- [laitteen tilaikkuna](#)

Avaa haluamasi tulostustoiminnon ohje valitsemalla vastaava ohjeen aihe:

- [Asiakirjan tulostaminen](#)
- [Oletusasetusten muuttaminen](#)
- [Digitaalivalokuvien tulostaminen](#)
- [Digitaalivalokuvatekniikat](#)
- [kaksipuolinen tulostus](#)
- [tulostustehtävän pikasarjat](#)
- [reunukseton tulostus](#)
- [Mukautetun paperikoon asettaminen](#)
- [tulostuslaadun valitseminen](#)
- [Paperilähteen valitseminen](#)
- [paperityypin valitseminen](#)
- [Kirjasen tulostaminen](#)
- [Usean sivun tulostaminen yhdelle paperiarkille](#)
- [Näytössä olevan kuvan tulostaminen](#)
- [vesileimat](#)

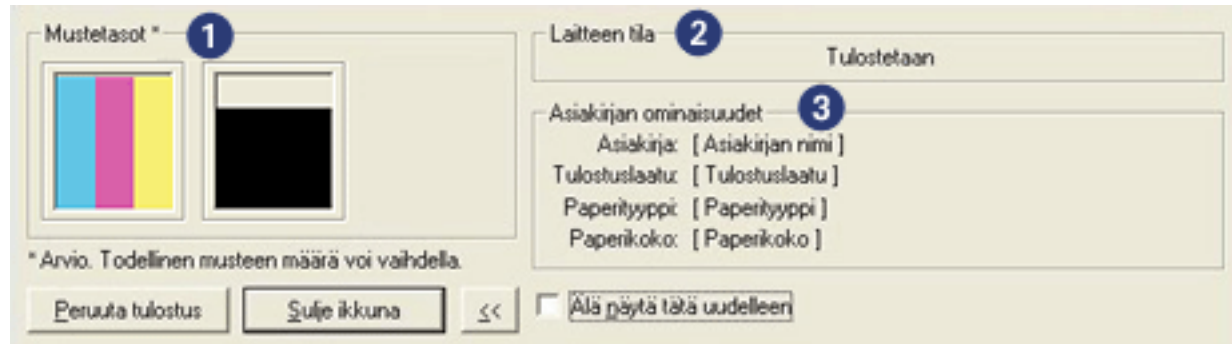
Tarkastele eri paperityyppien tulostusohjeita napsauttamalla jotakin alla olevista aiheista:

- [tavallinen paperi](#)
- [kirjekuoret](#)
- [kalvot](#)
- [tarrat](#)

- [Arkistokortit ja muu pienikokoinen materiaali](#)
- [tervehdyskortit](#)
- [Hagaki-kortit](#)
- [valokuvat](#)
- [julistekuvat](#)
- [jatkolomakkeet](#)
- [siilitettävät siirtokuvat](#)

Laitteen tilaikkuna

Laitteen tilaikkuna avautuu tiedoston tulostamisen yhteydessä.



Ikkunassa näyttää seuraavat tiedot:

1. **Musteen tasot:** kussakin värikasetissa olevan musteen arvioitu määrä.
2. **Laitteen tila:** tulostimen toimintatila. Esimerkiksi [Taustatulostus](#) tai [Tulostetaan](#).
3. **Asiakirjan ominaisuudet:** nykyisestä tulostustyöstä näytetään seuraavat tiedot.
 - o **Asiakirja:** tällä hetkellä tulostettavan tiedoston nimi.
 - o **Tulostuslaatu:** käytettävä tulostuslaadun asetus.
 - o **Paperityyppi:** käytettävä paperityyppi.
 - o **Paperikoko:** käytettävän paperin koko.

Voit peruuttaa tulostustyön napsauttamalla [Peruuta tulostus](#) -painiketta.

Sulje [Laitteen tilaikkuna](#) valitsemalla [Sulje ikkuna](#).

Asiakirjan tulostaminen

Tulostamisen perusohjeet

Tulosta asiakirja seuraavasti:

1. Avaa tulostettava tiedosto.
2. Valitse [Tiedosto](#) > [Tulosta](#).
3. Käytä tulostimen oletusasetuksia valitsemalla [OK](#).

Tulostusasetusten määrittäminen

Muuta tulostusasetuksia seuraavasti:

1. Avaa tulostettava tiedosto.
2. Napsauta [Tiedosto](#) > [Tulosta](#) ja valitse [Ominaisuudet](#).
Näyttöön avautuu [Tulostimen ominaisuudet](#) -valintaikkuna.



[Tulostimen ominaisuudet](#) -valintaikkunan avaaminen saattaa vaihdella sovelluksen mukaan.

3. Tee seuraavat tulostusasetukset:
 - o Valitse paperiasetukset [paperilähteet](#), [reunukseton tulostus](#) ja [tulostuslaatu](#) tai avaa [HP:n digitaalinen valokuva](#) -asetukset valitsemalla [Paperi ja laatu -välilehti](#).
Jos haluat käyttää valmiita tulostusasetuksia, valitse [Tulostustehtävän pikasarja](#).
 - o Valitse asiakirjan asetukset, [julisteiden tulostaminen](#) tai kierrä tulostettavaa kuvaa 180 astetta napsauttamalla [Viimeistely](#)-välilehteä.
 - o Valitse koon muuttamiseen liittyvät vaihtoehdot valitsemalla [Tehosteet](#)-välilehti ja sitten [Vesileimat](#).
 - o Valitse suuntaan ja sivujen järjestykseen liittyvät vaihtoehdot, määritä tulostettavien kopioiden määrä ja ota käyttöön [Näytä esikatselu](#) tai avaa [Lisätoiminnot](#) valitsemalla [Perustiedot](#)-välilehti.
 - o Valitse värivalikoimaan ja värimäärityksiin liittyvät vaihtoehdot napsauttamalla [Väri](#)-välilehteä.
4. Valitse [OK](#) ja tulosta asiakirja toimimalla sovelluksen ohjeiden mukaan.

julistekuvat

perusohjeet

- Kun julisteen osat on tulostettu, tasaa arkkien reunat ja teippaa arkit kiinni toisiinsa.



- Syöttölokeroon kapasiteetti: enintään 150 arkkia

Tulostuksen valmisteleminen

1. Tyhjennä syöttölokero.
2. Siirrä paperileveyden ohjain aivan vasempaan reunaan ja vedä paperin pituusohjain ulos.
3. Pane tavallinen paperi syöttölokeroon ja työnnä sitä tulostimeen päin niin pitkälle kuin se menee.
4. Työnnä paperinohjaimet *tiiviisti* paperiarkkeja vasten.



tulostaminen

1. Avaa [Tulostimen ominaisuudet](#) -valintaikkuna ja tee sitten seuraavat asetukset:

Välilehti	Asetus
Paperi ja laatu	Koko on: haluttu koko Lähde on: Yläkero tai Alakero Tyyppi on: Automaattinen tai Tavallinen paperi
Viimeistely	Julistetulostus: 2 x 2, 3 x 3, 4 x 4 tai 5 x 5
Perusteet	Suunta: haluttu tulostussuunta

2. Määritä haluamasi [tulostusasetukset](#) ja valitse sitten OK.

tavallinen paperi

perusohjeet

Syöttölokeroon kapasiteetti: enintään 150 arkkia

Tulostuksen valmisteleminen

1. Tyhjennä syöttölokero.
2. Siirrä paperileveyden ohjain aivan vasempaan reunaan ja vedä paperin pituusohjain ulos.
3. Pane tavallinen paperi syöttölokeroon ja työnnä sitä tulostimeen päin niin pitkälle kuin se menee.
4. Työnnä paperinohjaimet *tiiviisti* paperiarkkeja vasten.



1. Letter-paperi



2. Legal-paperi

250 arkin tavallisen paperin valinnaisen lokeron lataaminen

Lisätietoja 250 arkin tavallisen paperin valinnaisen lokeron lataamisesta saat napsauttamalla [tätä](#).



Jos tulostimessa ei ole 250 arkin tavallisen paperin valinnaista lokeroa, sen voi ostaa valtuutetulta HP-jälleenmyyjältä erikseen. Lisälaite ei tosin ole saatavilla kaikissa maissa tai kaikilla alueilla.

tulostaminen

1. Avaa [Tulostimen ominaisuudet](#) -valintaikkuna ja tee sitten seuraavat asetukset:

Välilehti	Asetus
Paperi ja laatu	Koko on: Haluttu paperikoko Lähde on: Ylälokero Tyyppi on: Automaattinen tai Tavallinen paperi



Jos laitteeseen on asennettu 250 arkin tavallisen paperin valinnainen lokero, valitse **Lähde on** -luettelosta [Alalokero](#) ja valitse **Tyyppi on** -asetukseksi [Tavallinen paperi](#) .

2. Määritä haluamasi [tulostusasetukset](#) ja valitse sitten [OK](#).

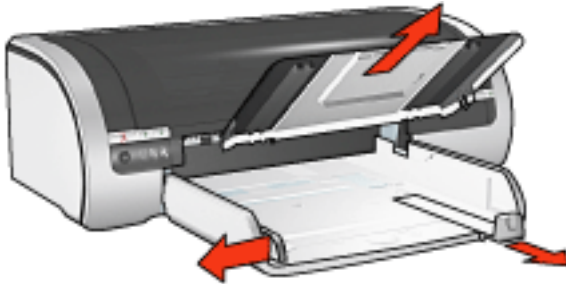
kirjekuoret

perusohjeet

- Vältä kirjekuoren käyttöä, jos se on: varustettu hakasella tai ikkunalla, siinä on paksut, epäsäännölliset tai aaltoilevat reunat, se on kiiltävää paperia tai kohopainopaperia, rypistynyt, revennyt tai muutoin vahingoittunut.
- Tasaa kirjekuorien reunat ennen kuin panet kirjekuoret syöttölokeroon.
- Syöttölokeroon kapasiteetti: enintään 20 kirjekuorta

Tulostuksen valmisteleminen

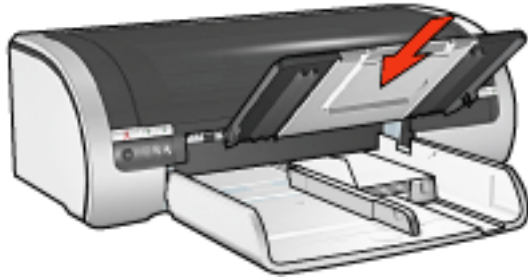
1. Poista ensin tulostelokero ja sitten kaikki syöttölokeroon paperit.



2. Siirrä paperileveyden ohjain aivan vasempaan reunaan ja vedä paperin pituusohjain ulos.
3. Aseta kirjekuoret syöttölokeroon siten, että tulostettava puoli on alaspäin ja läppä vasemmalle. Työnnä kirjekuoret tulostimeen niin pitkälle kuin ne menevät.
4. Työnnä paperinohjaimet *tiivisti* kirjekuoria vasten.



5. Pane tulostelokero paikalleen.



tulostaminen

1. Avaa [Tulostimen ominaisuudet](#) -valintaikkuna ja tee sitten seuraavat asetukset:

Välilehti	Asetus
Paperi ja laatu	Koko on: haluttu kirjekuoren koko Tyyppi on: Automaattinen tai Tavallinen paperi

2. Määritä haluamasi [tulostusasetukset](#) ja valitse sitten **OK**.

kalvot

perusohjeet

- Paras tulos saavutetaan käyttämällä HP Inkjet -kalvoa.
- Syöttölokeroon kapasiteetti: enintään 20 arkkia

Tulostuksen valmisteleminen

1. Tyhjennä syöttölokero.
2. Siirrä paperileveyden ohjain aivan vasempaan reunaan ja vedä paperin pituusohjain ulos.
3. Aseta kalvot syöttölokeroon tulostuspuoli alaspäin ja tarranauha tulostimeen päin.



4. Työnnä kalvot varovasti tulostimeen, kunnes ne ovat paikoillaan. Varmista, että tarranauhat eivät takerru toisiinsa.
5. Työnnä paperiohjaimia siten, että ne ovat *tiivisti* kalvojen reunaa vasten.

tulostaminen

1. Avaa [Tulostimen ominaisuudet](#) -valintaikkuna ja tee sitten seuraavat asetukset:

Välilehti	Asetus
Paperi ja laatu	Lähde on: Ylälokero Tyyppi on: asianmukainen piirtoheitinkalvo

2. Määritä haluamasi [tulostusasetukset](#) ja valitse sitten **OK**.

tarrat

perusohjeet

- Käytä ainoastaan mustesuihkutulostimeen tarkoitettuja tarroja.
- Käytä ainoastaan täysisiä tarra-arkkeja.
- Varmista, että tarra-arkit eivät ole tahmeita tai rypistyneitä ja että ne ovat kunnolla paikoillaan.
- Älä käytä muovisia tai läpinäkyviä tarroja. Muste ei kuivu tällaisille pinnoille.
- Syöttölokeroon kapasiteetti: enintään 20 arkkiä

Tulostuksen valmisteleminen

1. Tyhjennä syöttölokero.
2. Siirrä paperileveyden ohjain aivan vasempaan reunaan ja vedä paperin pituusohjain ulos.
3. Ilmasta tarra-arkit ja aseta niiden reunat kohdakkain.
4. Aseta tarra-arkit syöttölokeroon tulostuspuoli alaspäin. Työnnä arkit tulostimeen niin pitkälle kuin ne menevät.



5. Työnnä paperiohjaimet siten, että ne tulevat *tiivisti* arkkiä reunaan vasten.

tulostaminen

1. Avaa [Tulostimen ominaisuudet](#) -valintaikkuna ja tee sitten seuraavat asetukset:

Välilehti	Asetus
-----------	--------

Paperi ja laatu	Koko on: Letter tai A4 Lähde on: Ylälokero Tyyppi on: Automaattinen tai Tavallinen paperi
------------------------	--

2. Määritä haluamasi [tulostusasetukset](#) ja valitse sitten OK.

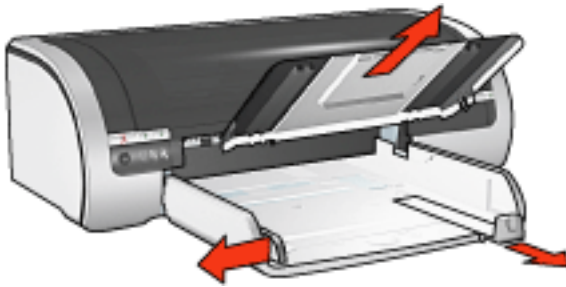
Arkistokortit ja muu pienikokoinen materiaali

perusohjeet

- Käytä vain tulostimelle mahdollisia paperikokoja vastaavia kortteja ja pienikokoisia tulostusmateriaaleja. Katso tiedot tulostimen mukana toimitetusta *käyttöoppaasta*.
- Katso reunattomaan tulostamiseen liittyvät ohjeet napsauttamalla [tätä](#).
- Syöttölokero on kapasiteetti: enintään 60 korttia

Tulostuksen valmisteleminen

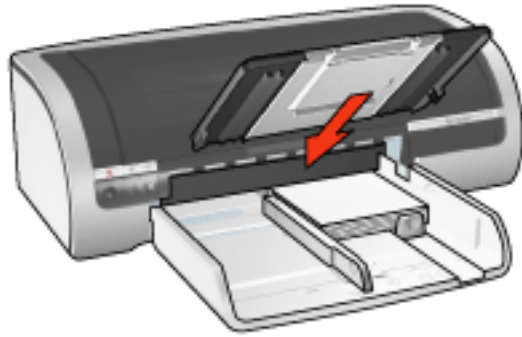
1. Poista ensin tulostelokero ja sitten kaikki syöttölokeroon paperit.



2. Siirrä paperileveyden ohjain aivan vasempaan reunaan ja vedä paperin pituusohjain ulos.
3. Aseta kortit tulostettava puoli alaspäin ja lyhyt sivu tulostimeen päin syöttölokeroon oikeaan laitaan.
4. Työnnä kortit tulostimeen niin pitkälle kuin ne menevät.
5. Työnnä paperinohjaimet *tiivisti* kortteja vasten.



6. Pane tulostelokero paikalleen.



tulostaminen

1. Avaa [Tulostimen ominaisuudet](#) -valintaikkuna ja tee sitten seuraavat asetukset:

Välilehti	Asetus
Paperi ja laatu	Lähde on: Yläokero Koko on: Haluttu paperikoko Tyyppi on: Sopiva paperityyppi Tulostuslaatu: Normaalitai Paras

2. Määritä haluamasi [tulostusasetukset](#) ja valitse sitten **OK**.

tervehdyskortit

perusohjeet

- Avaa taitetut kortit ja aseta ne syöttölokeroon.
- Parhaat tulokset saadaan käyttämällä HP:n korttipaperia.
- Syöttölokeroon kapasiteetti: enintään 20 tervehdyskorttia

Tulostuksen valmisteleminen

1. Tyhjennä syöttölokero.
2. Siirrä paperileveyden ohjain aivan vasempaan reunaan ja vedä paperin pituusohjain ulos.
3. Erotta tervehdyskortit toisistaan ilmastamalla ja aseta niiden reunat kohdakkain.
4. Laita tervehdyskortit syöttölokeroon tulostettava puoli alaspäin. Työnnä kortit tulostimeen niin pitkälle kuin ne menevät.



5. Työnnä paperinohjaimet *tiiviisti* paperiarkkeja vasten.

tulostaminen



Jos tulostusohjelmassa on tervehdyskorttien tulostusominaisuus, seuraa ohjelmassa annettuja ohjeita. Muussa tapauksessa seuraa alla olevia ohjeita.

1. Avaa [Tulostimen ominaisuudet](#) -valintaikkuna ja tee sitten seuraavat asetukset:

Välilehti	Asetus
-----------	--------

Paperi ja laatu	Koko on: haluttu kortin koko Lähde on: Yläokero Tyyppi on: haluttu kortin tyyppi
------------------------	---

2. Määritä haluamasi [tulostusasetukset](#) ja valitse sitten **OK**.

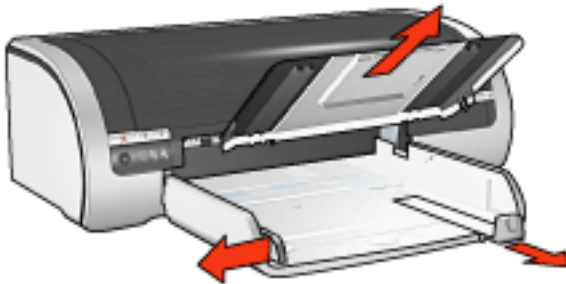
Hagaki-kortit

perusohjeet

- Käytä vain tulostimelle mahdollisia paperikokoja vastaavia kortteja ja pienikokoisia tulostusmateriaaleja. Katso tiedot tulostimen mukana toimitetusta *käyttöoppaasta*.
- Katso reunattomaan tulostamiseen liittyvät ohjeet napsauttamalla [tätä](#).
- Syöttölokero on kapasiteetti: enintään 60 korttia

Tulostuksen valmisteleminen

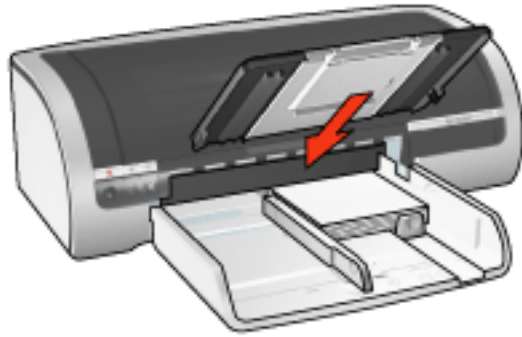
1. Poista ensin tulostelokero ja sitten kaikki syöttölokeroon paperit.



2. Siirrä paperileveyden ohjain aivan vasempaan reunaan ja vedä paperin pituusohjain ulos.
3. Aseta kortit tulostettava puoli alaspäin ja lyhyt sivu tulostimeen päin syöttölokeroon oikeaan laitaan.
4. Työnnä kortit tulostimeen niin pitkälle kuin ne menevät.
5. Työnnä paperinohjaimet *tiivisti* kortteja vasten.



6. Pane tulostelokero paikalleen.



tulostaminen

1. Avaa [Tulostimen ominaisuudet](#) -valintaikkuna ja tee sitten seuraavat asetukset:

Välilehti	Asetus
Paperi ja laatu	Lähde on: Yläokero Koko on: Käytettävissä olevan hagaki-kortin tai reunuksettoman hagaki-kortin koko Tyyppi on: Käytettävissä oleva hagaki-paperityyppi Tulostuslaatu: Normaalitai Paras

2. Määritä haluamasi [tulostusasetukset](#) ja valitse sitten **OK**.

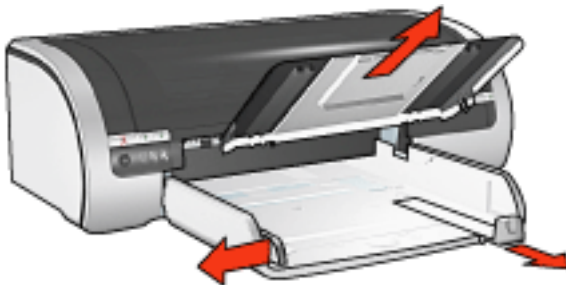
valokuvat

perusohjeet

- Parhaan tuloksen saa käyttämällä HP:n valokuvapaperia.
- Tulosteiden laatu on paras mahdollinen silloin, kun laitteessa käytetään korkean tarkkuuden tulostusasetusta, valokuvatulostuskasetti on asennettu ja [HP:n digitaalivalokuva-asetukset](#) määritetty.
- Jos haluat kuvien säilyvän pitkään haalistumattomine, käytä hp premium plus photo -paperia ja asenna tulostimeen [valokuvatulostuskasetti](#).
- Katso reunattomaan tulostamiseen liittyvät ohjeet napsauttamalla [tätä](#).
- Lisätietoja valokuvapaperin käpristymisen estämisestä saat napsauttamalla [tätä](#).
- Lisätietoja eri tavoista tulostaa valokuvia saat napsauttamalla [tätä](#).
- Syöttölokeron kapasiteetti: enintään 20 arkkia

Tulostuksen valmisteleminen

1. Poista ensin tulostelokero ja sitten kaikki syöttölokeron paperit.



2. Siirrä paperileveyden ohjain aivan vasempaan reunaan ja vedä paperin pituusohjain ulos.
3. Varmista, että valokuvapaperi on suora.
4. Valitse jompikumpi seuraavista:
 - **Pienet valokuvat:** Pane valokuvapaperi syöttölokeroon tulostuspuoli alas siten, että lyhyt reuna on tulostimeen päin.

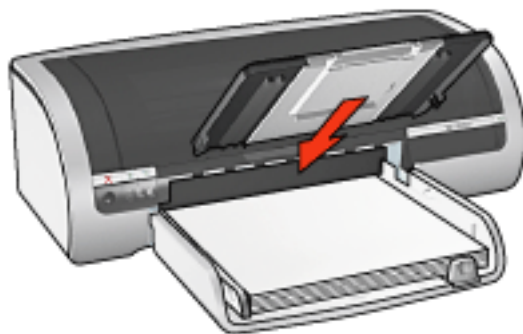
Jos käytät repäisynauhallista valokuvapaperia, varmista, että nauha on tulostimesta poispäin.



- o **Suuret valokuvat:** Pane valokuvapaperi syöttölokeroon tulostettava puoli alaspäin.



5. Työnnä paperinohjaimet *tiivisti* paperiarkkeja vasten.
6. Pane tulostelokero paikalleen.



tulostaminen



Jos tulostusohjelmassa on valokuvien tulostusominaisuus, toimi ohjelman antamien ohjeiden mukaan. Muussa tapauksessa toimi seuraavien ohjeiden mukaan.

1. Avaa [Tulostimen ominaisuudet](#) -valintaikkuna ja tee sitten seuraavat asetukset:

Välilehti	Asetus
-----------	--------

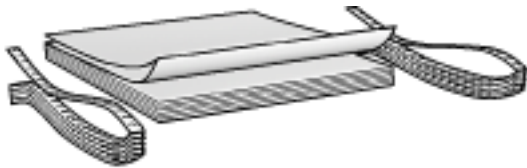
Paperi ja laatu	Koko on: asianmukainen valokuvapaperikoko Lähde on: Ylälokero Tyyppi on: Asianmukainen HP:n valokuvapaperityyppi Tulostuslaatu: Normaali , Paras tai Huipputarkkuus HP:n digitaalinen valokuva : haluttu kuvanlaadun parantaminen
------------------------	---

2. Määritä haluamasi [tulostusasetukset](#) ja valitse sitten **OK**.

jatkolomakkeet

perusohjeet

- Tulostuksen laatu on kaikkein paras silloin, kun käytetään HP:n viiripaperia.
- Poista jatkolomakepapereista rei'itysliuskat ennen kuin asetat ne paperin syöttölokeroon.



- Syöttölokeroon kapasiteetti: enintään 20 jatkoarkkia

Tulostuksen valmisteleminen

1. Tyhjennä syöttölokero.
2. Siirrä paperileveyden ohjain aivan vasempaan reunaan ja vedä paperin pituusohjain ulos.



Älä avaa tulostuslokeroa jatkeen pysäytintä.

3. Aseta jatkolomakepaperi syöttölokeroon siten, että paperipinon irrallinen reuna on päällä ja tulostimeen päin.



1. irrallinen reuna

4. Työnnä paperileveyden ohjain *tiivisti* paperia vasten.

tulostaminen



Jos tulostusohjelmassa on jatkolomakkeen tulostusominaisuus, seuraa ohjelman antamia ohjeita. Muussa tapauksessa seuraa alla olevia ohjeita.

1. Avaa [Tulostimen ominaisuudet](#) -valintaikkuna ja tee sitten seuraavat asetukset:

Välilehti	Asetus
Paperi ja laatu	Koko on: Letter tai A4 Lähde on: Ylälokero Tyyppi on: hp:n viiripaperi

2. Määritä haluamasi [tulostusasetukset](#) ja valitse sitten OK.

silittävät siirtokuvat

perusohjeet

- Paras tulos saavutetaan käyttämällä HP:n silittäviä siirtokuvia.
- Kun tulostat peilikuvan, teksti ja kuvat tulostuvat vaakasuuntaisena peilikuvana tietokoneen näytössä näkyvään kuvaan nähden.



- Syöttölokeroon kapasiteetti: enintään 20 arkkia

Tulostuksen valmisteleminen

1. Tyhjennä syöttölokero.
2. Siirrä paperileveyden ohjain aivan vasempaan reunaan ja vedä paperin pituusohjain ulos.
3. Aseta silittävä siirtokuvapaperi syöttölokeroon tulostuspuoli alaspäin. Työnnä paperi tulostimeen niin pitkälle kuin se menee.



4. Työnnä paperinohjaimet *tiiviisti* paperiarkkeja vasten.

tulostaminen



Jos tulostusohjelmassa on silittävien siirtokuvien tulostusominaisuus, toimi ohjelman antamien ohjeiden mukaan. Muussa tapauksessa toimi seuraavien ohjeiden mukaan.

1. Avaa [Tulostimen ominaisuudet](#) -valintaikkuna ja tee sitten seuraavat asetukset:

Välilehti	Asetus
Paperi ja laatu	Koko on: Haluttu paperikoko Lähde on: Ylälokero Tyyppi on: HP:n silitettävät siirtokuvat Tulostuslaatu: Normaalitai Paras
Perusteet	Suunta: Peilikuva

2. Määritä haluamasi [tulostusasetukset](#) ja valitse sitten OK.

huolto

- [värikasettien vaihtaminen](#)
- [värikasettien kalibroiminen](#)
- [värin kalibroiminen](#)
- [värikasettien automaattinen puhdistus](#)
- [tulostuskasettien manuaalinen puhdistus](#)
- [automaattinen virrankytkentä- ja automaattinen virrankatkaisu -toiminto](#)
- [Värikasettien huolto](#)
- [valokuvapaperin säilyttäminen ja käsittely](#)
- [Tulostimen rungon huoltaminen](#)
- [musteen poistaminen iholta ja vaatteista](#)
- [tulostintyökalut](#)

värin kalibroiminen

Kalibroi väri vain, jos [valokuvatulostuskasetilla](#) tulostettujen valokuvien värit ovat epätasaiset.

[Kalibroi tulostin](#) ennen värin kalibrointia ja tulosta valokuva uudelleen. Jos väri on edelleen epätasainen, kalibroi väri.

Kalibroi väri seuraavasti:

1. Lisää syöttölokeroon tavallista valkoista paperia.
2. Varmista, että tulostimessa on [valokuvatulostuskasetti](#).
3. Siirry kohtaan [tulostimen huolto](#).
4. Valitse [Kalibroi väri](#).
5. Valitse [Kalibroi](#) ja toimi näytön ohjeiden mukaan.

värikasettien automaattinen puhdistus

Jos tulostetuilta sivuilta puuttuu rivejä tai pisteitä tai niissä on mustejuovia, tulostuskasettien muste saattaa olla loppumassa tai ne on puhdistettava.

Tarkista värikasettien musteen tasot valitsemalla [tämä](#).

Jos värikasettien muste ei ole loppumassa, puhdista värikasetit automaattisesti toimimalla seuraavasti:

1. Siirry kohtaan [tulostimen huolto](#).
2. Valitse **Puhdista värikasetit**.
3. Valitse **Puhdista** ja toimi näytön ohjeiden mukaan.

Jos tulosteista puhdistamisen jälkeenkin puuttuu rivejä tai pisteitä, [vaihda](#) värikasetit.

Varoitus! Puhdista värikasetit vain tarvittaessa. Tarpeeton puhdistaminen kuluttaa mustetta ja lyhentää kasettien käyttöikää.

Tulostimen rungon huoltaminen

Tulostin suihkuttaa musteen paperille hienojakoisena sumuna, joten tulostimen runkoon ja sen viereisille pinnoille ilmestyy jossakin vaiheessa mustetahroja. Lian, tahrat ja kuivuneen musteen voi poistaa tulostimen pinnalta vedellä kostutetulla pehmeällä kankaalla.

Tulostinta puhdistettaessa seuraavat asiat syytä pitää mielessä:



- **Älä** puhdisti tulostimen sisäosia. Älä päästä tulostimen sisään mitään nesteitä.
- **Älä** käytä puhdistus- tai pesuaineita. Jos puhdistus- tai pesuainetta on vahingossa käytetty tulostimen puhdistamiseen, pyyhi tulostimen ulkopinnat veteen kostutetulla pehmeällä kankaalla.
- **Älä** voitele kannatintankoa, jota pitkin värikasettien pesä liikkuu edestakaisin. Pesän liikkua edestakaisin kuuluu ääntä. Tämä on normaalia.

tulostintyökalut

Tulostimen ohjelmisto sisältää useita hyödyllisiä työkaluja, joilla voidaan parantaa tulostimen suorituskykyä.

Käytä niitä seuraavasti:

- näytä kunkin värikasetin arvioitu musteen määrä
- puhdista värikasetit
- kalibroi tulostin
- Tulosta testisivu.
- suorita muita toimintoja tarpeen mukaan.

Ota työkalut käyttöön napsauttamalla [tästä](#).

vianmääritys

- [tulostin ei tulosta](#)
- [paperitukos](#)
- [Paperiongelmat](#)
- [Tulostuslaatu on huono](#)
- [Asiakirja tulostuu virheellisesti](#)
- [valokuvat eivät tulostu oikein](#)
- [Reunuksettoman tulostuksen ongelmia](#)
- [jatkolomakkeet eivät tulostu oikein](#)
- [virheviestit](#)
- [tulostimen valot palavat tai vilkkuvat](#)
- [tulostin on hidas](#)
- [Automaattisen kaksipuolisen tulostuksen ongelmat](#)
- [Jos ongelma ei ratkea](#)

tulostin ei tulosta

Tarkista seuraavat asiat

- Tulostin on kytketty virtalähteeseen.
- Kaapelit on kiinnitetty kunnolla.
- Tulostimen virta on kytkettynä.
- Värikasetit on [asennettu oikein](#).
- Syöttölokerossa on paperia tai muuta tulostusmateriaalia.
- Tulostimen yläkansi on suljettu.
- Takaluukku tai valinnainen kääntölaite on kiinnitetty.

tarkista tulostimen valot

Tulostimen valot ilmaisevat laitteen tilan sekä mahdolliset ongelmat.

Lisätietoja on kohdassa [tulostimen valot palavat tai vilkkuvat](#).

Tarkista tulostimen kaapeliliitäntä

Jos käytät USB-tulostinkaapelia ja kaapeli on liitetty USB-keskittimeen, kyseessä voi olla tulostusristiriita. Ongelma voidaan ratkaista kahdella tavalla:

- Liitä tulostimen USB-kaapeli suoraan tietokoneeseen tai
- Älä käytä tulostuksen aikana muita keskittimeen kytkettyjä USB-laitteita.

Jos tulostin ei käynnisty

Tulostimen ylijännitesuoja on saattanut laueta.

1. Irrota virtajohto pistorasiasta.
2. Odota noin 10 sekuntia.
3. Kytke virtajohto uudelleen.
4. Käynnistä kirjoitin painamalla [Virta](#)-painiketta.

Jos tulostin ei vielääkään käynnisty, yritä seuraavaa:

- Kytke tulostin toiseen pistorasiaan tai
- kytke tulostin suoraan pistorasiaan ilman, että välissä on ylijännitesuojaa.

Mikäli tulostin ei tästä huolimatta tulosta

Valitse seuraavasta ongelmaa parhaiten kuvaava ohjeen aihe:

- [paperitukos](#)
- [paperi lopussa](#)
- [tulostin työntää paperit ulos](#)

virheviestit

paperi lopussa

jos syöttölokero tai valinnainen alalokero sisältää paperia

1. Tarkista seuraavat asiat:
 - o Paperilokerossa on riittävästi paperia (vähintään kymmenen arkkia).
 - o Paperilokerossa ei ole liikaa paperia.
 - o Paperipino koskettaa paperilokeron takaseinää.
2. Työnnä paperiohjaimia siten, että ne tulevat *tiivisti* paperin reunoja vasten.
3. Jatka tulostusta painamalla [Jatka](#)-painiketta.

jos syöttölokero tai valinnainen alalokero on tyhjä

1. Lisää lokeroon paperia.
2. Jatka tulostusta painamalla [Jatka](#)-painiketta.

Näyttöön tulee virheviesti "virhe kirjoitettaessa kohteeseen USB-portti".

Jos käytät USB-tulostinkaapelia, tulostin ei ehkä saa asianmukaisia tietoja toisesta USB-laitteesta tai -keskittimestä. Kytke tulostin suoraan tietokoneen USB-porttiin.

Näyttöön tulee virheviesti Virhe kirjoitettaessa kohteeseen LPT1.

Jos tulostin on yhteydessä tietokoneeseen USB-kaapelin välityksellä, kaapeli on saattanut olla irti ennen ohjelmiston asentamista.

Poista ohjelman asennus ja asenna se sitten uudelleen.

Poista ohjelmiston asennus napsauttamalla [tästä](#).

Näyttöön tulee viesti 'kaksisuuntaisen tiedonsiirtoyhteyden muodostaminen ei onnistu' tai 'tulostin ei vastaa'

Tiedonsiirtoyhteys tulostimen ja tietokoneen välillä ei välttämättä toimi, jos USB-kaapeli on liian pitkä.

Jos saat tämän virheilmoituksen, varmista, että USB-kaapeli on korkeintaan viisi metriä pitkä.

Paperiongelmat

tulostin työntää paperin ulos

Jos tulostin työntää paperin ulos, toimi seuraavasti:

- Siirrä tulostin pois suorasta auringonvalosta. Suora auringonvalo voi vaikuttaa tulostimen [automaattiseen paperityypin tunnistimeen](#).
- Valitse muu paperityyppi kuin [Automaattinen](#).
- Jos suoritat [värin kalibrointia](#), asenna kolmiväri- ja valokuvat[tulostuskasetit](#).
- Jos Jatka-valo ja tulostuskasetin tilavalo alkavat vilkkua tulostettaessa reunatonta asiakirjaa, noudata näitä [ohjeita](#).

Muita paperinsyöttöön liittyviä ongelmia

- Katso paperitukoksen selvittämiseen liittyvät tiedot napsauttamalla [tätä](#).
- Jos näyttöön saadaan paperin loppumiseen liittyvä ilmoitus, napsauta [tätä](#).

Tulostuslaatu on huono

raitoja ja puuttuvia rivejä

Jos tulostetuilta sivuilta puuttuu viivoja tai pisteitä tai niissä on raitoja, joko tulostuskasettien [muste on vähissä](#) tai ne saattavat edellyttää [puhdistamista](#).

tulostusjälki on haalistunutta

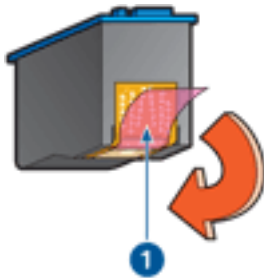
- Tarkista, että musta värikasetti on asennettu.

Jos tulosteiden musta teksti ja kuvat ovat haalistuneita, käytössä saattaa olla pelkästään kolmivärikasetti. Paras mustan värin tulostustarkkuus saadaan, kun laitteeseen asennetaan kolmivärikasetin lisäksi myös musta värikasetti.

- Tarkista, että kummankaan tulostuskasetin muste ei ole [vähissä](#).

Jos värikasetin muste on vähissä, saatat joutua vaihtamaan kasetin. Oikeat osanumerot löytyvät [tulostuskaseteista](#).

- Tarkista, että muovinen suojateippi on poistettu värikaseteista.



1. Muoviteippi

- Valitse korkeampi tulostuslaatu.

tyhjen sivujen tulostuminen

- Muovinen suojateippi saattaa olla edelleen kiinni värikaseteissa. Tarkista, että muoviteippi on poistettu värikaseteista.
- Tulostuskasetin muste saattaa olla [lopussa](#). Vaihda toinen tai molemmat värikasetit.

Sivulla on liikaa tai liian vähän mustetta

Säädä musteen määrä ja kuivumisaika

1. Avaa [Lisätoiminnot](#)-valintaikkuna.

2. Siirrä [Musteen määrä](#) -liukusäädintä kohti vaihtoehtoja [Vaalea](#) tai [Paksu](#).



Jos lisäät musteen määrää, vältä musteen tuhriintuminen siirtämällä [Kuivumisaika](#)-liukusäädintä kohti [Lisää](#).

3. Valitse [OK](#) ja sitten uudelleen [OK](#).

valitse tarvittava paperityyppi

1. Avaa [Tulostimen ominaisuudet](#) -valintaikkuna.
2. Valitse [Paperi ja laatu](#) -välilehti.
3. Valitse haluttu paperityyppi [Tyyppi on](#) -kentästä. Älä valitse vaihtoehtoa [Automaattinen](#).

Asiakirja tulostuu virheellisesti

teksti ja kuvat kohdistuvat väärin

Jos tulosteiden teksti ja kuvat kohdistuvat väärin, [kalibroji](#) tulostin.

Asiakirja tulostuu paperin laitaan tai vinoon

1. Varmista, että paperi on pantu oikein syöttölokeroon tai valinnaiseen alalokeroon.
2. Varmista, että paperiohjaimet ovat *tiivisti* paperin reunoja vasten.
3. Tulosta asiakirja uudelleen.

Osa tulosteesta puuttuu tai se tulostuu väärään paikkaan

Avaa [Tulostimen ominaisuudet](#) -valintaikkuna ja varmista, että seuraavat asetukset ovat valittuna:

Välilehti	Asetus
Perusteet	Suunta: varmista, että paperin suunta on oikea
Paperi ja laatu	Koko on: varmista asianmukainen paperikoko
Efektit	Skaalaa sopivaksi: skaalaa teksti ja kuvat siten, että ne sopivat paperille
Viimeistely	Julistetulostus: varmista, että Pois käytöstä on valittuna

kirjekuori tulostuu vinosti

1. Työnnä läppä kirjekuoren sisään ennen kuin asetat kuoren tulostimeen.
2. Varmista, että paperiohjaimet ovat *tiivisti* kirjekuoren reunoja vasten.
3. Tulosta kirjekuori uudelleen.

tulosteet eivät vastaa uusia tulostusasetuksia

Kirjoittimen oletusasetukset saattavat poiketa sovelluksen tulostusasetuksista. Määritä oikeat tulostusasetukset sovelluksessa.

valokuvat eivät tulostu oikein

tarkista paperilokerot

1. Varmista, että valokuvapaperi on asetettu syöttölokeroon tulostuspuoli alaspäin.
2. Työnnä paperia eteenpäin niin pitkälle kuin se menee.
3. Työnnä paperinohjaimet *tiivisti* paperiarkkeja vasten.

Tarkista tulostimen ominaisuudet

Avaa [Tulostimen ominaisuudet](#) -valintaikkuna ja varmista, että seuraavat asetukset ovat valittuna:

Välilehti	Asetus
Paperi ja laatu	Koko on: haluttu koko Tyyppi on: valokuvapaperi Tulostuslaatu: Paras

värit ovat epätasaisia tai vääriä

Jos valokuvien värit ovat epätasaisia tai vääriä, noudata seuraavia ohjeita:

1. [Kalibroi](#) värikasetit.
2. Tulosta valokuva uudelleen.
3. Jos värit ovat edelleen epätasaisia tai vääriä, [kalibroi](#) väri.
Värin kalibrointi edellyttää, että laitteeseen on asennettu valokuvatulostuskasetti.
4. Tulosta valokuva uudelleen.
5. Jos värit ovat yhä epätasaisia tai vääriä, avaa Tulostimen [ominaisuudet](#)-valintaikkuna, valitse [Väri](#)-välilehti ja toimi seuraavasti:
 - o Jos värit ovat liian keltaisia, siirrä [Värisävy](#)-liukusäädintä kohti [Kylmä](#)-asetusta.
 - o Jos värit ovat liian sinisiä, siirrä [Värisävy](#)-liukusäädintä kohti [Lämmin](#)-asetusta.
6. Tulosta valokuva uudelleen.
7. Jos värit ovat edelleen epätasaisia tai vääriä, [kalibroi](#) tulostuskasetit.

osa valokuvasta on haalistunut

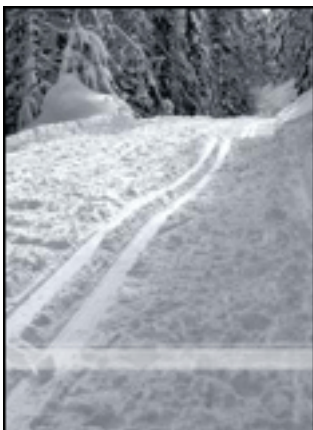
tulosteen reunat ovat haalistuneet



Varmista, että valokuvapaperi ei ole käpristynyt. Jos valokuvapaperi on käpristynyttä, pistä se muovipussiin ja taivuta käpristymää varovasti vastakkaiseen suuntaan, kunnes paperi on tasainen. Jos tämä ei auta, käytä käpristymätöntä valokuvapaperia.

Lisätietoja valokuvapaperin käpristymisen estämisestä saat napsauttamalla [tätä](#).

tuloste on haalistunut reunojen läheltä



Jos kuvassa näkyy haalistumista noin 2,5–6 cm:n etäisyydellä kuvan reunoista, kokeile seuraavaa:

- Asenna tulostimeen [valokuvatulostuskasetti](#).
- Avaa Tulostimen [ominaisuudet](#) -valintaikkuna, valitse [Paperityyppi/Laatu](#)-välilehti, määritä [Tulostuslaatu](#)-asetukseksi [Huipputarkkuus](#).
- Kierrä kuvaa [180 astetta](#).

jatkolomakkeet eivät tulostu oikein

Tarkista paperilokero

- Leyhyttele paperipinoa, kun lisäät tulostimeen useita arkkeja samanaikaisesti.
- Varmista, että jatkolomakepaperipinon irrallinen reuna on päällä ja tulostimeen päin.
- Varmista, että käyttämäsi paperi sopii jatkolomakkeiden tulostukseen.

Tarkista tulostimen ominaisuudet

Avaa [Tulostimen ominaisuudet](#) -valintaikkuna. Tarkista sitten seuraavat asetukset:

Välilehti	Asetus
Paperi ja laatu	Koko on: Haluttu jatkolomakkeen koko Tyyppi on: hp:n viiripaperi

tarkista ohjelma

- Varmista, että ohjelma sallii jatkolomakkeiden tulostamisen. Kaikki ohjelmat eivät tätä salli.
- Jos arkkien loppuun jää tyhjää, varmista, että tulostinohjelmisto toimii oikein.

tulostin on hidas

Useat tekijät voivat hidastaa tulostimen toimintaa.

Useita sovelluksia on auki

Tietokoneella ei ole riittävästi resursseja, jotta tulostin voisi tulostaa optiminopeudellaan.

Lisää tulostimen nopeutta sulkemalla kaikki tarpeettomat sovellukset tulostuksen ajaksi.

Monimutkaisia asiakirjoja, grafiikkaa tai valokuvia tulostetaan

Monimutkaiset, grafiikkaa ja/tai valokuvia sisältävät asiakirjat tulostuvat hitaammin kuin tekstiasiakirjat.

Jos tietokoneen muisti tai levytila eivät riitä asiakirjan normaaliin tulostamiseen, voit käyttää Pientä muistitilaa. Toiminnon käyttäminen saattaa heikentää tulosteen laatua. Pieni muistitila ei myöskään tue optimoitua 4 800 x 1 200 dpi:n tulostusta.

Ota Pieni muistitila käyttöön seuraavasti:

1. Avaa [Tulostimen ominaisuudet](#) -valintaikkuna.
2. Valitse [Perustiedot](#)-välilehti ja napsauta sitten [Lisätoiminnot](#)-painiketta.
3. Valitse [Pieni muistitila](#).
4. Tulosta asiakirja.

Paras- tai Huipputarkkuus-tulostustapa on valittu

Tulostus on hitaampaa, kun tulostuslaaduksi on valittu [Paras](#) tai [Huipputarkkuus](#). Tulostusnopeutta voi lisätä valitsemalla jonkun muun [tulostuslaatutilan](#).

Tulostimen ohjain on vanhentunut

Tietokoneessa voi olla vanhentunut tulostinohjain.

Katso tulostinohjaimen päivittämiseen liittyvät tiedot napsauttamalla [tätä](#).

Automaattinen paperityyppi -asetus on käytössä

Kun automaattinen paperityypin valinta on käytössä, kestää muutaman sekunnin, kun tulostin tarkastaa tulostustyön ensimmäisen sivun ja määrittää sopivan paperityypin.

Tulostusnopeuden lisäämiseksi voidaan [automaattinen paperityypin tunnistus](#) ottaa pois käytöstä.

Kaksipuolisia asiakirjoja tulostetaan

Kaksipuolisten asiakirjojen tulostaminen kestää kauemmin kuin yksipuolisten asiakirjojen tulostaminen.

Tulostusta voi nopeuttaa avaamalla [Lisätoiminnot](#)-valintaikkunan ja siirtämällä [Kuivumisaika](#)-liukusäätimen kohtaan [Lyhyempi](#).

Tietokone ei vastaa järjestelmävaatimuksia

Jos tietokoneessa ei ole riittävästi RAM-muistia tai paljon vapaata kiintolevytilaa, tulostin käsittelee työtä tavallista kauemmin.

1. Tarkista, että tietokoneen kiintolevytila, RAM-muisti ja suorittimen nopeus vastaavat [järjestelmävaatimuksia](#).
2. Vapauta kiintolevytilaa.

Tulostin on varamustetilassa

Tulostin saattaa tulostaa hitaammin, jos se on [varamustetilassa](#).

Lisää tulostusnopeutta käytä tulostimessa kahta värikasettia.

Järjestelmän vähimmäisvaatimukset

Tietokoneen tulee vastata seuraavia vähimmäisvaatimuksia:

Microsoft Windows XP

Suorittimen vähimmäisnopeus: Pentium II 233 MHz

Tarvittava keskusmuisti: 128 Mt

Tarvittava käytettävissä oleva kiintolevytila: 175 Mt*

Microsoft Windows NT4 tai 2000 Professional

Suorittimen vähimmäisnopeus: Pentium II 133 MHz

Tarvittava keskusmuisti: 64 Mt

Tarvittava käytettävissä oleva kiintolevytila: 175 Mt*

Microsoft Windows 98, Me

Suorittimen vähimmäisnopeus: Pentium 150 MHz

Tarvittava keskusmuisti: 32 Mt

Tarvittava käytettävissä oleva kiintolevytila: 175 Mt*

* Valokuvien tai erittäin tarkkojen (4 800 x 1 200 optimoitu tarkkuus) kuvien tulostaminen edellyttää, että käytettävissä on vähintään 400 Mt tilapäisesti vapaata kiintolevytilaa.

Automaattisen kaksipuolisen tulostuksen ongelmat

(jos valinnainen kaksipuolisen tulostuksen lisälaitte on liitetty tulostimeen)

Kaksipuolisen tulostuksen lisälaitteessa on paperitukos

Lisätietoja on kohdassa [Paperitukos](#).

Kaksipuolista tulostusta ei voi valita

Tarkista seuraavat asiat:

- Kaksipuolisen tulostuksen lisälaitte on liitetty tulostimeen.
- Kaksipuolisen tulostuksen lisälaitte [on otettu käyttöön](#) tulostinohjelmistosta.
- Kaksipuolisen tulostuksen lisälaitte tukee [Paperi ja laatu](#) -välilehdellä valittua tulostusmateriaalin tyyppiä ja kokoa.

Kaksipuolisen tulostuksen lisälaitteen oppaassa on luettelo tuetuista tulostusmateriaalityypeistä ja -ko'oista.

Vain sivun toinen puoli tulostuu, kun kaksipuolinen tulostus on käytössä

Tarkista seuraavat asiat:

- [Oikeat tulostusasetukset](#) on määritetty tulostinohjelmistossa ja käytettävässä sovelluksessa.
- Valokuvapaperi ei ole käpristynyt tulostettaessa kaksipuoliselle valokuvapaperille. Valokuvapaperin pitää olla suora ennen tulostusta. Lisätietoja on kohdassa [valokuvapaperin säilyttäminen ja käsittely](#).
- Kaksipuolisen tulostuksen lisälaitte tukee [Paperi ja laatu](#) -välilehdellä valittua tulostusmateriaalin tyyppiä ja kokoa.

Kaksipuolisen tulostuksen lisälaitteen oppaassa on luettelo tuetuista tulostusmateriaalityypeistä ja -ko'oista.

Jos kaksipuolisen tulostuksen lisälaitte ei tue tulostusmateriaalityyppejä tai kokoa, asiakirjan voi tulostaa käyttämällä [manuaalista kaksipuolista tulostusta](#).

Sidontamarginaali on väärässä paikassa

1. Avaa [Tulostimen ominaisuudet](#) -valintaikkuna.
2. Valitse [Viimeistely](#)-välilehti.
3. Varmista, että
 - [Käännä sivut ylös](#) on valittu, jotta sidontareunaksi tulee yläreuna

(lehtiösidonta)

- o **Käännä sivut ylös** *ei* ole valittuna, jotta sidontareunaksi tulee pitkä reuna (kirjasidonta).

Lisätietoja on kohdassa [kaksipuolinen tulostus](#).

Paperikoko muuttuu, kun valitaan kaksipuolinen tulostus

Kaksipuolisen tulostuksen lisälaitte ei tue paperikoko.

Kaksipuolisen tulostuksen lisälaitteen oppaassa on luettelo tuetuista paperiko'oista.

Jos ongelma ei ratkea

Jos ongelmat eivät poistu vianmäärittämissuositusten aiheisiin tutustumisen jälkeen, sammuta tietokone ja käynnistä se uudelleen.

Mikäli ongelma jatkuu tietokoneen käynnistämisen jälkeen, siirry HP:n asiakastuen sivustolle osoitteessa **www.hp.com/support**.

suositukset ja tiedot

- [Tulostimen tekniset tiedot](#)
- [Järjestelmän vähimmäisvaatimukset](#)
- [ympäristölauseke](#)
- [Värikasettien palauttaminen](#)

Tulostimen tekniset tiedot

Tulostimen tiedot ovat tulostimen *pikaoppaassa*. Tiedot sisältävät

- tulostimessa käytettävän paperin ja muun tulostusmateriaalin tyypit, koot ja painot
- tulostusnopeudet ja tarkkuudet
- tehovaatimukset.

ympäristölauseke

Hewlett-Packard parantaa jatkuvasti Deskjet-tulostimiensa suunnittelua, jotta haittavaikutukset toimistoympäristöille ja tulostimien valmistus-, kuljetus- ja käyttöyhteisöille vähenevät.

Vähennykset ja poistot

Paperinkulutus: Tulostimen kaksipuolinen tulostus vähentää paperinkulutusta ja säästää luontoa. Tässä tulostimessa voi käyttää DIN 19 309:n mukaista uusiopaperia.

Uusiopaperi: kaikki tulostimen mukana toimitettu kirjallinen materiaali on painettu uusiopaperille.

Otsoni: Otsonikatoa kiihdyttävät kemikaalit, kuten freonit, on poistettu Hewlett-Packardin tuotantoprosesseista.

Kierrätys

Tulostin on suunniteltu kierrätystä ajatellen. Valmistuksessa on käytetty vain vähäisin mahdollinen määrä materiaaleja, kuitenkin niin, että samalla on säilytetty vaadittava toimivuus ja luotettavuustaso. Eri materiaalit on suunniteltu niin, että ne ovat helposti toisistaan erotettavissa. Kiinnikkeet ja muut liitännät on helppo paikantaa ja niitä on helppo käyttää. Ne voidaan myös poistaa tavallisilla työkaluilla. Tärkeät osat on suunniteltu niin, että ne voidaan irrottaa ja korjata nopeasti.

Tulostimen pakkaus: Tulostimen pakkausmateriaalit on valittu siten, että ne suojaavat tulostinta mahdollisimman hyvin ja ovat mahdollisimman edullisia, ja samalla niiden ympäristövaikutuksia on koetettu minimoida ja kierrätystä helpottaa. HP Deskjet -tulostimen karu muotoilu auttaa vähentämään sekä pakkausmateriaaleja että vahinkojen määrää.

Muoviosat: Kaikki suuret muoviosat on merkitty kansainvälisten standardien mukaisesti. Tämän tulostimen kotelon ja rungon muoviosat ovat teknisesti kierrätettävissä ja ne on valmistettu ainoastaan yhdestä polymeeristä.

Tuotteen käyttöikä: HP Deskjet -tulostimen pitkän käyttöiän takaamiseksi HP tarjoaa seuraavat asiat:

- **Laajennettu takuu:** katso tiedot tulostimen mukana tulleesta *käyttöoppaasta*.
- **Varaosia ja kulutustarvikkeita** on saatavilla kolme (3) vuotta tuotannon lopettamisen jälkeen.
- **Tuotteen palautus:** katso tuotteen HP:lle palauttamista sen käyttöiän lopussa koskevat lisätiedot osoitteesta www.hp.com/recycle. Katso tyhjien värikasettien HP:lle palauttamista koskevat lisätiedot kohdasta [värikasettien palauttaminen](#).



Laajennettu takuu ja tuotteen palautusoikeus ei ole voimassa kaikissa maissa tai kaikilla alueilla.

energiankulutus

Tämä tulostin on suunniteltu säästämään energiaa. Tämä säästää sekä luonnonvaroja että rahaa vaikuttamatta kuitenkaan tulostimen suorituskykyyn.

Tämä tuote on ENERGY STAR® -ohjelman mukainen. ENERGY STAR on vapaaehtoinen ohjelma, jonka tarkoituksena on edistää energiaa säästävien toimistolaitteiden kehittämistä.



ENERGY STAR on Yhdysvaltain ympäristönsuojeluviraston (Environmental Protection Agency, EPA) rekisteröimä palvelumerkki. ENERGY STAR -yhteistyökumppanina Hewlett-Packard on määrittänyt, että tämä tuote täyttää ENERGY STAR -säännösten mukaiset energiansäästön suuntaviivat.

Energiankulutus valmiustilassa: katso energiankulutusta koskevat tekniset tiedot käyttöoppaasta.

Energiankulutus virta katkaistuna: Kun tulostimesta on katkaistu virta, se kuluttaa edelleen jonkin verran virtaa. Energiankulutus voidaan estää katkaisemalla tulostimesta virta ja irrottamalla sitten virtajohto pistorasiasta.