

hp mobile printing
for pocket pc



i n v e n t

使用指南



HP Mobile Printing for Pocket PC

使用者指南

© 2003 版權所有 Hewlett-Packard Development Company, L.P.

除非版權法容許，否則未經事先書面許可，不得擅自複製、改編或翻譯。

此處內容容有變更，恕不另行通知。

HP 產品及服務的所有保固皆明文記載於產品及服務隨附的書面保固聲明中。此外別無其他任何保固。HP 不負責此處的技術或印刷錯誤或遺漏。

產品編號：J7931-online

Edition 1, 11/2003

商標說明

Adobe® 及 Acrobat® 為 Adobe Systems Incorporated 商標。

Microsoft®、Windows® 及 Windows NT® 為 Microsoft Corporation 美國註冊商標。

**注意：使用軟體必須遵守下列軟體授權條款。使用軟體即表示您接受這些授權條款。
如果您不接受這些條款，請勿在您的系統上安裝軟體。**

**軟體授權條款 —
HP Mobile Printing for Pocket PC 軟體**

授權授與

HP 授與您（以下稱「您」或「貴用戶」）以非獨佔的方式，以使用一份 Mobile Printing For Pocket PC 軟體（以下稱「軟體」）及相關文件（位於 <http://www.hp.com/support/pocketpcprint>）。「使用」表示在控制器、處理器或其他硬體產品（以下稱「裝置」）上儲存、載入、安裝執行或顯示軟體。使用者係指接受授權在單一裝置上使用一份軟體的單一個人。您不得修改軟體，或停用軟體的任何授權或控制功能。

擁有權

軟體之擁有權及版權屬於 HP 或第三方供應商。您的授權未授與軟體的權利或擁有權，並且不屬於軟體中任何權利所販售之一部份。這些授權條款若遭受違反，HP 的第三方供應商可能會維護其各自權利。

副本

如需進行備份，或者進行軟體授權使用時必須進行複製，您只能夠複製一份軟體。您必須在所有副本或改編版本中複製原始軟體中所有的版權注意事項。您不得將軟體複製到任何公共網路上。

禁止反組譯或解密

除非事先取得 HP 書面同意，否則您不得反組譯或解編譯軟體。在某些法律管轄區域中，有限度的反組譯或解編譯不需要 HP 同意。一經要求，您必須向 HP 提供相當詳細的資訊，說明任何反組譯或解編譯的狀況。除非解密是軟體操作的必要部份，否則您不得將軟體解密。

轉讓

軟體一經轉讓，您的授權將自動終止。一經轉讓，您必須將軟體連同任何副本及文件傳送給受讓者。受讓者必須接受授權條款為轉讓條件。

終止

您一經告知無法遵守任何授權條款，HP 得終止您的授權。一經終止，您必須立即銷毀軟體及所有副本、改編版本及任何形式的複合部份。

輸出要求

您輸出或轉輸出軟體或任何副本或改編版本時，不得違反任何適用的法律或法規。

美國政府限制權利

軟體及任何隨附文件係完全由私人出資研發。這些項目在傳送及授權時屬於「商業電腦軟體」，如 DFARS 252.227-7013（1988 年 10 月）、DFARS 252.211-7015（1991 年 5 月）或 DFARS 252.227-7014（1995 年 6 月）所定義，或屬於「商業項目」，如 FAR 2.101(a) 所定義，或屬於「限制電腦軟體」，如 FAR 52.227-19（1987 年 6 月）（或任何同等機構法推或合約條款）所定義，以適用者為準。您僅擁有根據所適用 FAR 或 DFARS 條款或產品所涉及 HP 標準軟體合約針對此類軟體及任何隨附文件所提供的權利。

無保固 — 責任限制

在當地法律容許的範圍內，軟體是以「原有形式」提供給貴用戶，並無任何形式的保固或條件，無論是口頭或書面、明示或暗示。HP 特別聲明免除任何商業適售性、滿意品質、不侵害第三方權利及適合特定用途等等未明文規定的保固或條件。

除了在當地法律禁止範圍之外，對於直接、特別、意外或必然或其他損失（包括損失利潤、遺失資料或停機損失），由於使用、無法使用或軟體使用結果，無論根據保固、契約、侵權或其他法律意見，亦無論是否被告知此類損失的可能性，HP 或其子公司、合作廠商或供應廠商在任何情況下均不負法律責任。

對於軟體的使用，必須由貴用戶負完全責任。萬一軟體有瑕疵，由貴用戶承擔所有服務、修復或修正的全部費用。

某些國家、地區、州及省不允許排除未明文規定的保固或條件，或是對於意外或必然損失之責任免排或限制，因此上述排除或限制條款對貴用戶可能不適用。貴用戶其他權利也可能因國家、地區、州或省而有所不同。

本合約不受「聯合國國際商品買賣契約公約」管轄，因此明確排除此公約之適用性。若本合約有任何部分經認定無效或無法執行，亦不影響合約大部分的效力，其餘部份根據各自條目仍然有效執行。您同意不會將軟體運送、轉讓或出口到「美國出口管理法」或任何其他出口法律、限制或規定所禁止的任何國家/地區，或以此類出口法規所禁止的任何方式使用。

目錄

1 簡介

關於 HP Mobile Printing for Pocket PC	1
直接列印	2
功能	3
取得 HP Mobile Printing 的協助	4

2 準備使用

安裝 HP Mobile Printing	7
HP Mobile Printing 一覽	9
如何列印電子郵件	10

3 建立印表機清單

關於印表機清單	13
支援的印表機	14
新增印表機	18
選擇紅外線印表機	20
選擇網路印表機	26
選擇藍芽印表機	29
移除印表機	36

4 列印

電子郵件列印	39
列印電子郵件或附件	40
使用「收件匣」下載附件	45
檔案圖示的意義	47
檔案列印	48
支援的檔案格式	48
列印檔案	49
列印 Word、PowerPoint、Excel 或 PDF 檔案	51
從「月曆」、「連絡人」及「工作」列印	53
選擇列印選項	55
檢視列印狀態	55
檢視目前的工作狀態	56
清除過去的工作項目	58
取消列印	58
變更記錄等級	59
選擇內容轉譯偏好設定	60

設定印表機.....	61
檢視列印管理程式資訊.....	62

5 疑難排解

列印問題.....	65
網路識別問題.....	72

附錄

設定「收件匣」.....	73
ClearVue Suite 相容性.....	78
ClearVue 產品限制.....	79

1 簡介

關於 HP Mobile Printing for Pocket PC

HP Mobile Printing for Pocket PC 可讓您列印電子郵件、附件及檔案到許多類型的印表機。這也可以從「月曆」、「連絡人」及「工作」進行列印。HP Mobile Printing 可搭配 Pocket PC（執行 Microsoft® Pocket PC 2002 及 Pocket PC 2003）。

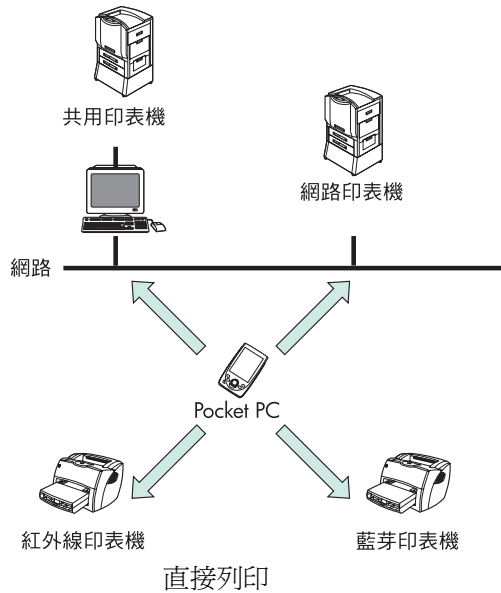
HP Mobile Printing 的運作是使用「直接列印」做為獨立的應用程式，讓電子郵件及檔案可以從 Pocket PC 到藍芽、紅外線或網路印表機進行方便的無線列印。

若要開始列印而不進行任何進一步的設定，請參閱第 2 章〈[準備使用](#)〉。若要在開始之前先詳細瞭解功能，請參閱下列幾頁的內容。

直接列印

正如其名的字面意義，「直接列印」可讓您從 Pocket PC 直接列印到印表機，可能是藍芽、紅外線或網路印表機（視 Pocket PC 的功能而定）。

無論您是在家中、辦公室、出差，或參加會議或業務會談，「直接列印」都可以提供行動列印功能。



您可以執行下列工作：

- 建立印表機清單（選用）。
- 從 HP Mobile Printing 列印電子郵件、附件或檔案。
- 搭配 WESTTEK® ClearVue™ 檢視器，列印原始的 Microsoft Office 和 PDF 檔案。
- 直接從「月曆」、「連絡人」及「工作」，列印約會、連絡人及工作的詳細資料。

功能

下表說明「直接列印」的功能。

直接列印	
位置	辦公室內外的行動列印。
印表機	直接列印到藍芽與紅外線印表機，以及共用與網路印表機。
處理	處理工作在 Pocket PC 上完成，複雜的文件可能需要一些時間進行列印。 列印品質可能不如從桌上型電腦列印的效果。例如，某些內嵌式圖形可能無法列印，或者您可能會看到列印頁面的格式有少許改變。
檔案列印	支援的檔案格式包括： <ul style="list-style-type: none">● 純文字格式 (.txt)● Pocket Excel (.pxl)● Pocket Word 文件 (.psw、.rtf)● Notes 文件 (.pwi)● 影像格式 (.bmp、.jpg、.png) 如果已安裝 WESTTEK 的 ClearVue 檢視器，您也可以列印： <ul style="list-style-type: none">● Microsoft Office 文件 (.doc、.ppt、.pps、.xls)● Adobe Acrobat 文件 (.pdf)
電子郵件列印	電子郵件附件必須先下載到 Pocket PC 才可以列印。
網頁列印	無法列印網頁。

取得 HP Mobile Printing 的協助

如果發生問題，有許多資源可供協助尋找解答：

- 在使用 HP Mobile Printing 時取得說明。點一下「開始」功能表上的「說明」，以顯示特定功能的說明主題。



- 進入 HP 支援網站取得使用者指南、產品資訊及常見問題。若要進入 HP 支援網站，請先開啓瀏覽器，然後進入 <http://www.hp.com/support/pocketpcprint>。
- 連絡 HP Customer Support 取得協助：
 - 在 <http://www.hp.com/support/pocketpcprint> 經由電子郵件。按一下 **contact support**。依照電子郵件的特定連結進入 HP 產品清單「after you buy」，然後按一下「**software**」。
 - 在美國，請撥 (800) 474-6836 [1-800-HPINVENT]。
 - 美國以外國家/地區，請撥各地 HP 支援電話。

當您透過電話洽詢支援時，會進入語音辨識系統。請明確說明產品名稱 HP Mobile Printing for Pocket PC，以便進入正確的支援群組。否則，請按照電話選單選項來選擇「列印」，以便進入正確的支援群組。

為確保所有問題能夠迅速解決，請準備下列資訊：

- 產品版本為何？
（在 HP Mobile Printing，點一下「工具,」，然後點一下「關於」，這便可以找出版本。）
- 產品所發生的問題為何？
- 您是否可以重現此問題？
- 您已採取那些疑難排解步驟？

此外，用戶支援代表可能需要您傳送記錄檔，以協助立即辨識問題癥結。這些記錄檔可以在 Pocket PC 的 **/Temp** 目錄中找到。

2 準備使用

安裝 HP Mobile Printing

從桌上型電腦將 HP Mobile Printing 藉由 Microsoft ActiveSync 安裝至 Pocket PC。

◆ 若要安裝 HP Mobile Printing

- 1 從 http://www.hp.com/go/pocketpcprint_software 將安裝程式 (hpmobileprinting.exe) 儲存至桌上型電腦。
- 2 利用 ActiveSync 基座，將 Pocket PC 連接到桌上型電腦。Pocket PC 必須放在 ActiveSync 基座內才能正確安裝這套軟體。

如果您需要使用 ActiveSync 協助連線，請參閱 Pocket PC 使用者指南。

- 3 在桌上型電腦上，連按兩下 **hpmobileprinting.exe**。
安裝程式會將所需的檔案複製到 Pocket PC。

在 HP Mobile Printing 安裝成功之後，會出現在 Pocket PC 的「開始」功能表上。



若要從「開始」功能表開啓 HP Mobile Printing，請點一下 **HP Mobile Printing**。

◆ 若要移除 HP Mobile Printing

如果您要移除 HP Mobile Printing，請執行下列步驟：

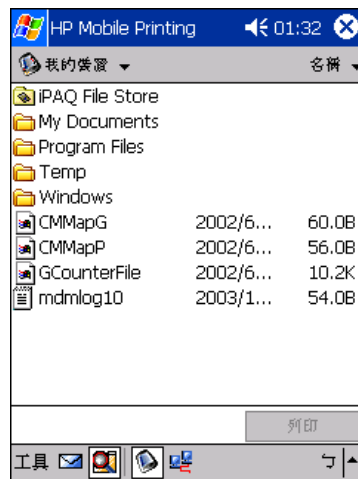
- 1 在「開始」功能表上，點一下「設定」。
- 2 在「系統」標籤上，點一下「移除程式」。
- 3 選取下列各項程式之後，點一下「移除」：
 - HP Mobile Printing System
 - HP Mobile Printing Viewer Control...
 - HP Mobile Printing System Installer
 - HP Mobile Printing

HP Mobile Printing 一覽

開啓 HP Mobile Printing，列印電子郵件或檔案。Microsoft Pocket PC 作業系統不允許您直接從「收件匣」或「檔案總管」直接列印。

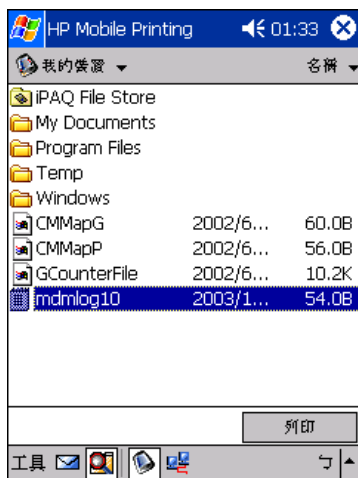
當您第一次開啓 HP Mobile Printing 時，點一下「開始使用程式」開始進行列印，而不需進一步設定。

在 HP Mobile Printing 中，您會分別在「收件匣」及「檔案總管」中看見相同的電子郵件和檔案。命令列上的按鈕可用來切換這些檢視。



檔案列印 (目前所選擇)
電子郵件列印

在每種檢視中，您可以瀏覽選擇要開啓或列印的項目。



選擇要列印的項目


如何列印電子郵件

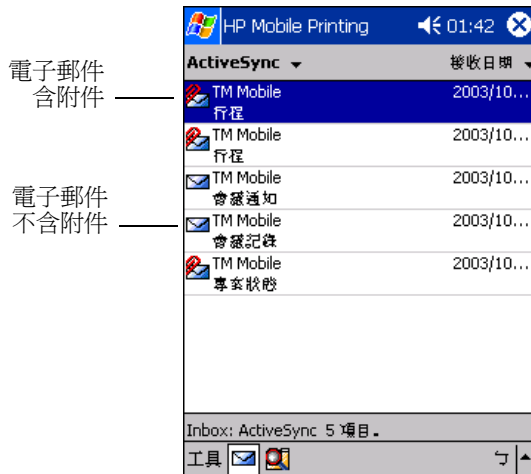
下列範例說明如何將電子郵件列印到紅外線印表機。若需列印電子郵件及檔案的詳細資訊，請參閱第 4 章〈[列印](#)〉。

◆ 若要列印電子郵件及附件

- 1 從「開始」功能表開啓 HP Mobile Printing。

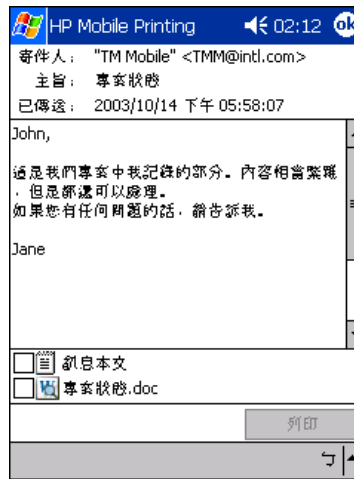


- 2 點一下命令列上的「電子郵件列印」，即可看見來自「收件匣」的電子郵件清單。



- 3 點一下電子郵件加以開啓。

如果電子郵件有任何的附件，附件便會列示於電子郵件下方。



- 4 點一下核取方塊，即可選取要列印的電子郵件或附件。

您只能列印已下載至 **Pocket PC** 的附件。附件旁邊的圖示會顯示是否已經下載（請參閱「[檔案圖示的意義](#)」）。點一下「**列印**」。

- 5 在您點一下「**列印**」之後，「我的印表機」畫面便會出現。



這個畫面會列出在您清單上任何預先定義的印表機。選取其中一台預先定義的印表機，然後點一下「**列印**」，即可送出列印工作。若要瞭解如何建立印表機清單，請參閱「[建立印表機清單](#)」。

3 建立印表機清單

關於印表機清單

建立您經常使用的印表機清單，以便您可以在列印時快速選擇印表機。印表機清單可以在「設定」畫面的「印表機」標籤中加以設定（相關說明請參閱「[新增印表機](#)」）。



當您從 HP Mobile Printing 列印的時候，就可以利用這份印表機清單輕鬆進行選取。



「設定」可讓您新增、修改或移除印表機。「**列印選項**」可讓您選擇列印份數（最多 99 份）、列印品質（草稿、正常或最佳）及紙張大小（Letter、A4 或 Legal）。

支援的印表機

視 Pocket PC 的功能而定，您或許能夠直接列印到下列類型的印表機：

- 紅外線印表機
- 藍芽印表機
- 網路或共用印表機

支援的印表機及列印設定

下表列出支援的印表機，以及列印時會使用的列印品質設定。例如，列印到 HP Deskjet 450 的時候，若您選取「普通紙」，印表機就會使用「草稿」或「正常」模式，這取決於您選擇哪一個設定。然而，如果您選擇「相片紙」，印表機總是會以「最佳」模式列印。

對於 CP 1160/1700 系列之類的印表機，「紙張類型」與「品質」的設定是無法使用的。印表機會自動判斷載入印表機的紙張類型，並選取合適的列印品質設定。

「紙張類型」、「品質」及下列列印設定會出現在「列印選項」畫面（請參閱「選擇列印選項」）：

- 份數（1 到 99）
- 彩色模式（彩色或黑白）
LaserJet 黑白系列無法使用「彩色」。
- 紙張大小（Letter、A4 或 legal）

印表機	紙張類型：普通紙 品質	紙張類型：相片紙 品質
HP 印表機		
Business Inkjet 1100	草稿、正常	最佳
Business Inkjet 2200 系列	—	—
Business Inkjet 2600	—	—
Business Inkjet 3000	—	—
Color LaserJet 系列	草稿、正常、最佳	最佳
Color LaserJet 2500 系列	—	—
Color LaserJet 4500 系列	—	—
Color LaserJet 4600 系列	—	—
Color LaserJet 8550 系列	—	—
Color LaserJet 1160/1700 系列	—	—
DeskJet 1120C 系列	草稿、正常	最佳
DeskJet 1220C	—	—
DeskJet 350	—	—
DeskJet 3800 系列	—	—
DeskJet 450	—	—
DeskJet 5100/5500/5600/5800/6100	—	—
DeskJet 810/830/840/880/895	—	—
Deskjet 850/870	—	—
Deskjet 890	—	—
DeskJet 825/845 系列	—	—
DeskJet 920/930/940/950/970 系列	—	—
DeskJet 9300	—	—
DeskJet 9600	—	—

印表機	紙張類型：普通紙 品質	紙張類型：相片紙 品質
DeskJet 960/980/990C 系列	-	-
DeskJet 995C	草稿、正常	最佳
LaserJet 黑白系列	草稿、正常、最佳	無法使用
LaserJet 1000 系列	-	最佳
LaserJet 2100 系列	-	-
LaserJet 2200 系列	-	-
LaserJet 4050 系列	-	-
LaserJet 4100 系列	-	-
LaserJet 5000 系列	-	-
LaserJet 5100 系列	-	-
HP Laserjet 3300 MFP	-	-
HP Laserjet 1220 全功能	-	-
OfficeJet D 系列	-	-
OfficeJet G/K/V 系列	草稿、正常	最佳
Photosmart 1110/1200/1300 系列	-	-
Photosmart 7000 系列	-	-
PSC 500 系列	-	-
PSC 700/900 系列	-	-
PSC 2000 系列	-	-
Office Jet 5100	-	-
Office Jet 6100	-	-
Office Jet 7100	-	-
Canon 印表機		
Canon BJC 250 (CMY 3 色)	草稿、最佳	無法使用
Canon BJC 50/80 (CMYK 4 色)	-	-
Canon BJC 4300 (CMYK 4 色)	-	-
Epson 印表機		
Epson Stylus Color	草稿、最佳	無法使用
Epson LQ 相容	-	-

註：HP LaserJet 印表機、HP Deskjet 1120C 系列印表機、Canon 印表機及 Epson 印表機不支援相片紙的列印。

如果印表機型號未列出，請選取符合該印表機的系列。例如，若要使用 HP PhotoSmart 7150 印表機，請選取「**PhotoSmart 7000 系列**」。

新增印表機

請按照下列步驟，將紅外線、網路或共用印表機新增到印表機清單。對於藍芽印表機，請參閱「[選擇藍芽印表機](#)」。

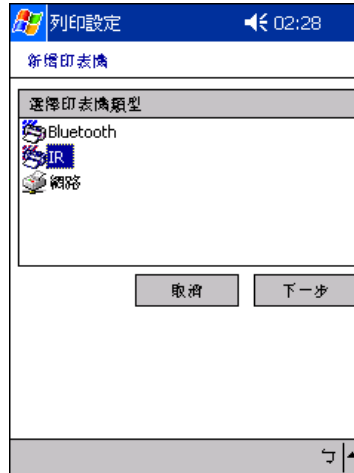
若要新增印表機，可先選取印表機類型，然後選取或搜尋特定的印表機。

◆ 若要選擇印表機的類型

- 1 在 HP Mobile Printing 中，點一下「工具」，然後點一下「設定」來顯示「設定」畫面。
- 2 選擇「印表機」標籤，然後點一下「新增」。



- 3 在「新增印表機」畫面中，選擇印表機類型，然後點一下「下一步」。



請依下列指示繼續，選擇特定類型的印表機：

- [選擇紅外線印表機](#)
- [選擇網路印表機](#)（網路及共用印表機）

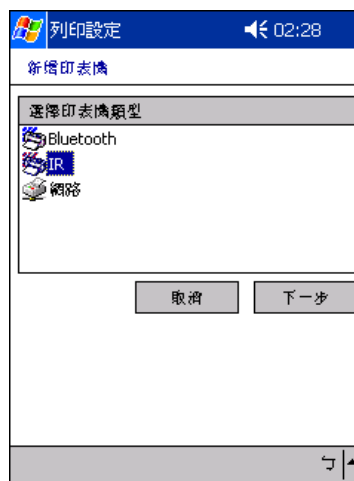
選擇紅外線印表機

當您在「新增印表機」畫面選取「紅外線印表機」的時候，HP Mobile Printing 會自動嘗試識別印表機，並判斷列印時要使用哪個正確的印表機驅動程式。請參閱「[若要偵測紅外線印表機](#)」。

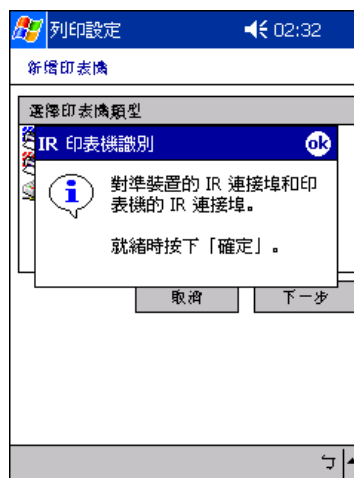
如果 HP Mobile Printing 無法辨識印表機，您也可以從可用型號的清單中選取及新增印表機，以指定您要使用的印表機。請參閱「[若要手動指定要使用的紅外線印表機](#)」。

◆ 若要偵測紅外線印表機

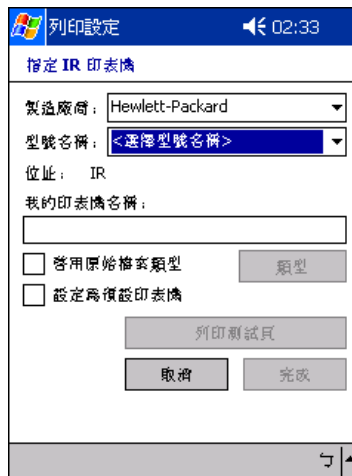
- 1 從「新增印表機」畫面，選取「IR」，然後點一下「下一步」。




- 2 請確定兩個裝置的紅外線埠已對準，並且在距離範圍內。點一下「紅外線印表機識別」畫面上的「確定」。



「指定紅外線印表機」的畫面便會出現。印表機製造廠商會出現在「**製造廠商**」下拉式方塊內，而印表機的型號會出現在「**型號名稱**」下拉式方塊內。



- 3 新增印表機的時候，您必須為印表機命名。應該使用可以區別又容易辨識的名稱。

在「**我的印表機**」名稱方塊內，輸入印表機名稱。當您點一下這個欄位時，畫面會出現鍵盤。使用鍵盤輸入需要的文字，然後點一下命令列上的鍵盤圖示 ，即可關閉畫面上的鍵盤。

視需要勾選下列核取方塊：

- 如果您想要將未處理的檔案（例如 PostScript 或 PDF）直接傳送到印表機，請點一下「**啟用原始檔案類型**」核取方塊。

- 如果您想要以目前的印表機做為您的預設印表機，請點一下「**設定為預設印表機**」核取方塊。

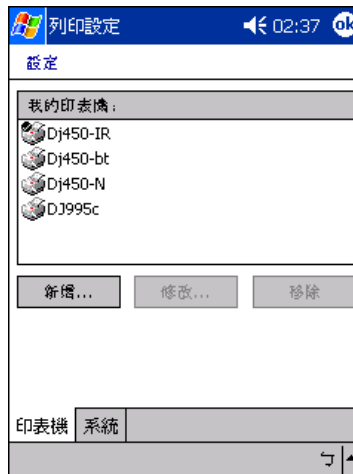


若要列印測試頁，請點一下「**列印測試頁**」。

點一下「**完成**」即可新增印表機。

註：HP Mobile Printing 無法偵測出某些紅外線印表機。如果無法偵測出紅外線印表機，您必須使用下拉式方塊，輸入合適的印表機製造廠商與型號。若需詳細資訊，請參閱「[若要手動指定要使用的紅外線印表機](#)」。

- 4 「設定」畫面便會出現。點一下「**確定**」，即可返回「我的印表機」畫面。

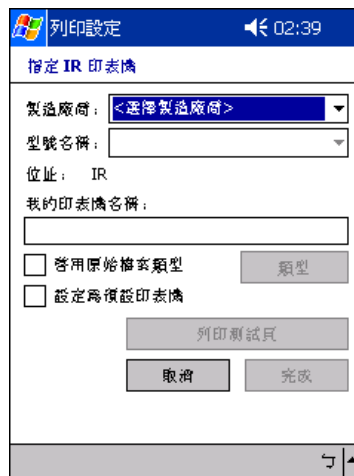


- 5 「我的印表機」畫面中便會出現所新增的印表機。




◆ 若要手動指定要使用的紅外線印表機

- 1 在「指定紅外線印表機」畫面中，使用下拉式方塊選取印表機製造廠商及型號。



- 2 新增印表機的時候，您必須為印表機命名。應該使用可以區別又容易辨識的名稱。

在「**我的印表機**」名稱方塊內，輸入印表機名稱。當您點一下這個欄位時，畫面會出現鍵盤。使用鍵盤輸入需要的文字，然後點一下命令列上的鍵盤圖示 ，即可關閉畫面上的鍵盤。

視需要勾選下列核取方塊：

- 如果您想要將未處理的檔案（例如 PostScript 或 PDF）直接傳送到印表機，請點一下「**啟用原始檔案類型**」核取方塊。
- 如果您想要以目前的印表機做為您的預設印表機，請點一下「**設定為預設印表機**」核取方塊。



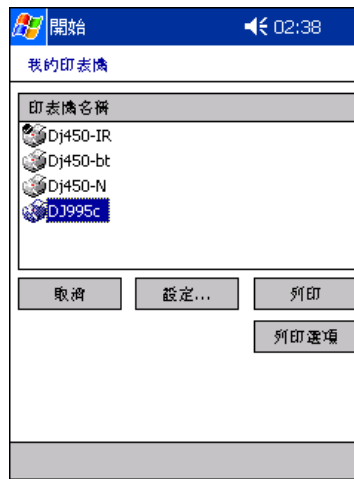
若要列印測試頁，請點一下「**列印測試頁**」。

點一下「**完成**」即可新增紅外線印表機。

- 3 「設定」畫面便會出現。點一下「**確定**」，即可返回「我的印表機」畫面。



- 4 「我的印表機」畫面中便會出現所新增的印表機。



選擇網路印表機

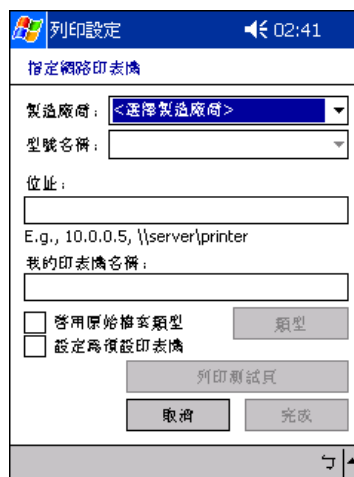
當您在「新增印表機」畫面選取「**網路印表機**」之後，您便會看見「指定網路印表機」畫面。網路印表機需要 IP 位址或主機名稱。共用印表機需要印表機路徑。


◆ 若要指定要使用的印表機

- 1 在「新增印表機」畫面中，點一下「**網路**」，然後點一下「**下一步**」。



- 2 在「指定網路印表機」畫面中，使用下拉式方塊選取印表機製造廠商及型號。



在「位址」方塊中輸入正確的網路連線。當您點一下這個欄位時，畫面會出現鍵盤。使用鍵盤輸入需要的文字，然後點一下命令列上的鍵盤圖示 ，即可關閉畫面上的鍵盤。網路連線可能是下列其中一種：

- IP 位址（例如：200.211.15.17）
- 主機名稱（例如：NPI2A8931.hp.com）
- 列印共用（例如：\\列印共用主機電腦\共用印表機名稱）
- UNC 路徑名稱（例如：\\伺服器\印表機名稱）

註：如果未指定任何埠號，系統會使用預設的 9100。若要變更埠號，您也可以使用一般的 <IP 位址>:<埠號>（例如：200.211.15.17:9102）。

新增印表機的時候，您必須為印表機命名。在「**我的印表機**」名稱方塊內，使用鍵盤輸入容易識別的唯一名稱。

視需要勾選下列核取方塊：

- 如果您想要將未處理的檔案（例如 PostScript 或 PDF）直接傳送到印表機，請點一下「**啟用原始檔案類型**」核取方塊。
- 如果您想要以目前的印表機做為您的預設印表機，請點一下「**設定為預設印表機**」核取方塊。

若要列印測試頁，請點一下「**列印測試頁**」。

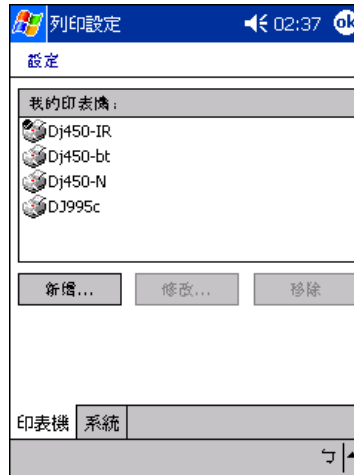


The screenshot shows a Windows dialog box titled "新增網路印表機" (Add Network Printer). The dialog has a blue header bar with the Windows logo and the text "列印設定" (Print Settings) and a clock icon showing "02:43". Below the header, the title "新增網路印表機" is displayed. The main area contains several fields and controls:

- "製造廠商:" (Manufacturer): A dropdown menu showing "Hewlett-Packard".
- "型號名稱:" (Model name): A dropdown menu showing "DeskJet 450".
- "位址:" (Address): A text input field containing "\\corp\Dj450". Below it, a small example text reads "E.g., 10.0.0.5, \\server\printer".
- "我的印表機名稱:" (My printer name): A text input field containing "Dj450-N".
- Two checkboxes: "啟用原始檔案類型" (Enable original file types) and "設定為預設印表機" (Set as default printer). Both are currently unchecked.
- A button labeled "類型" (Type) is positioned to the right of the checkboxes.
- A button labeled "列印測試頁" (Print test page) is centered below the checkboxes.
- Two buttons labeled "取消" (Cancel) and "完成" (Finish) are at the bottom.

點一下「**完成**」即可將印表機新增到印表機清單。

- 3 「設定」畫面便會出現。點一下「**確定**」，即可返回「我的印表機」畫面。



- 4 「我的印表機」畫面中便會出現所新增的印表機。



選擇藍芽印表機

視您使用的 Pocket PC 而定，選擇藍芽印表機的步驟可能會有所不同：

- 配備整合式藍芽功能的 iPAQ Pocket PC
(例如：iPAQ Pocket PC H2210 與 H5500 系列)
- 其他具有藍芽功能的 Pocket PC

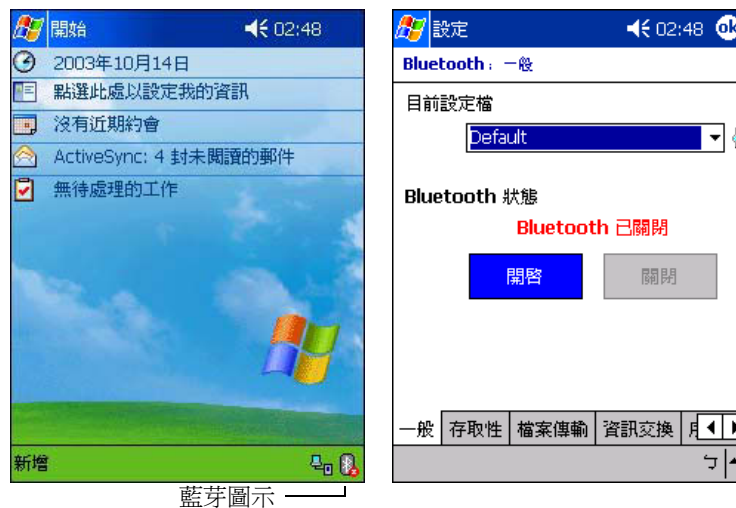
準備藍芽列印

在您新增或列印到藍芽印表機之前，請先完成下列設定程序。

對於配備整合式藍芽功能的 iPAQ

請確定您 iPAQ 上的藍芽無線電已開啓。

- 1 點一下「開始」，然後點一下「今日」。
- 2 點一下螢幕右下角的藍芽圖示，然後點一下「開啓無線電」。



對於其他具有藍芽功能的 Pocket PC

您必須先找出藍芽印表機，並指派通訊埠。

- 1 請按照製造廠商的藍芽軟體指示說明，找出距離範圍內的藍芽印表機，並使用通訊埠聯繫您打算使用的印表機。如果您需要進一步的協助，請到 HP 支援網站：<http://www.hp.com/support/pocketpcprint>。
- 2 請記下通訊埠的編號。新增或列印到這台藍芽印表機的時候，您必須指定這個通訊埠。

新增藍芽印表機

若要新增藍芽印表機，可先將印表機類型選擇為「藍芽」，然後選擇或搜尋特定的藍芽印表機。

◆ 若要選擇藍芽印表機的類型

- 1 在 HP Mobile Printing 中，點一下「工具」，然後點一下「設定」來顯示「設定」畫面。



- 2 選擇「印表機」標籤，然後點一下「新增」。
- 3 在「新增印表機」畫面中，選取「藍芽」，然後點一下「下一步」。



4 「新增藍芽印表機」畫面便會出現。



請依下列指示繼續，選擇藍芽印表機：

- [對於配備整合式藍芽功能的 iPAQ](#)
- [對於其他具有藍芽功能的 Pocket PC](#)

對於配備整合式藍芽功能的 iPAQ

當您在「新增印表機」畫面選擇「藍芽」，並點一下「下一步」之後，就會出現「新增藍芽印表機」的畫面。



1 在「新增藍芽印表機」畫面上，選擇「搜尋我附近的藍芽印表機」。

此選項主要用於搭配包含整合式藍芽功能的 iPAQ（例如：iPAQ H2210 及 H5500 系列）。選擇這個選項的時候，HP Mobile Printing 就會搜尋有效距離範圍內是否有藍芽印表機。這會自動辨識每一台已知的藍芽印表機，並判定在列印時要使用的正確印表機驅動程式。

點一下「下一步」。


註：如果 HP Mobile Printing 無法辨識藍芽印表機，您也可以從清單中選取印表機，以指定您要使用的印表機。

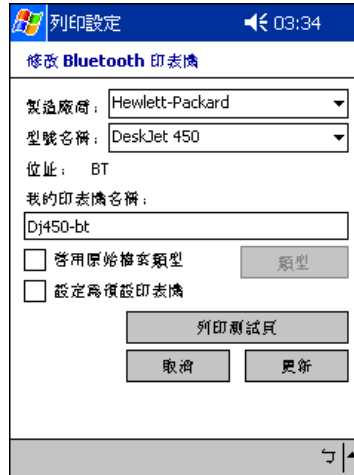
雖然「**新增藍芽印表機**」選項也可以在配備整合式藍芽的 iPAQ 上使用，但這個選項主要是為其他具有藍芽功能的 Pocket PC 而設計。請參閱「[若要指定要使用的印表機](#)」。

- 2 選取印表機，然後點一下「下一步」，即可將它新增到印表機清單上。



- 3 新增印表機的時候，您必須為印表機命名。應該使用可以區別又容易辨識的名稱。

在「指定藍芽印表機」畫面上，在「**我的印表機**」名稱方塊內輸入印表機名稱。當您點一下這個欄位時，畫面會出現鍵盤。使用鍵盤輸入需要的文字，然後點一下命令列上的鍵盤圖示 ，即可關閉畫面上的鍵盤。



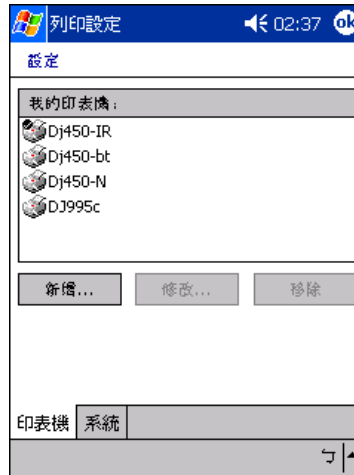
視需要勾選下列核取方塊：

- 如果您想要將未處理的檔案（例如 PostScript 或 PDF）直接傳送到印表機，請點一下「**啟用原始檔案類型**」核取方塊。
- 如果您想要以目前的印表機做為您的預設印表機，請點一下「**設定為預設印表機**」核取方塊。

若要列印測試頁，請點一下「**列印測試頁**」。

點一下「**完成**」即可將印表機新增到印表機清單。

- 4 「設定」畫面便會出現。點一下「**確定**」，即可返回「我的印表機」畫面。



- 5 「我的印表機」畫面中便會出現所新增的印表機。

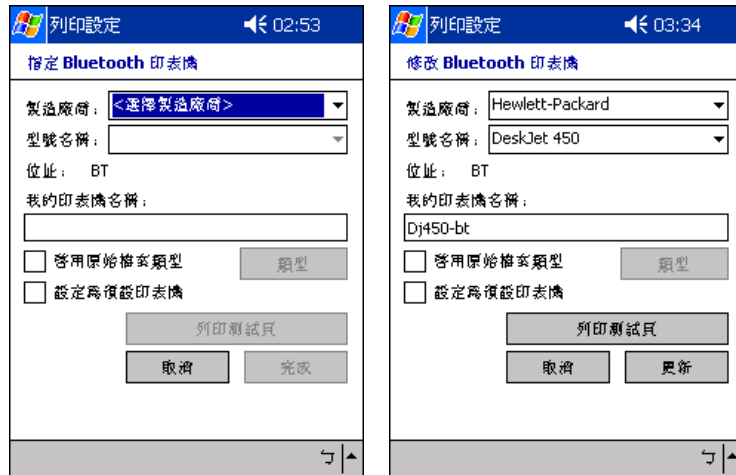


對於其他具有藍芽功能的 Pocket PC

當您在「新增藍芽印表機」畫面選取「**新增藍芽印表機**」，然後點一下「**下一步**」的時候，就會出現「指定藍芽印表機」畫面。

◆ 若要指定要使用的印表機


- 1 在「指定藍芽印表機」畫面中，使用下拉式方塊選取印表機製造廠商及型號。



- 2 選取在設定程序期間與印表機聯繫的通訊埠。預設通訊埠是 COM8。

若要變更藍芽通訊埠設定，請到「設定」畫面，點一下「系統」標籤。

- 3 新增印表機的時候，您必須為印表機命名。應該使用可以區別又容易辨識的名稱。

在「我的印表機」名稱方塊內，輸入印表機名稱。當您點一下這個欄位時，畫面會出現鍵盤。使用鍵盤輸入需要的文字，然後點一下命令列上的鍵盤圖示 ，即可關閉畫面上的鍵盤。

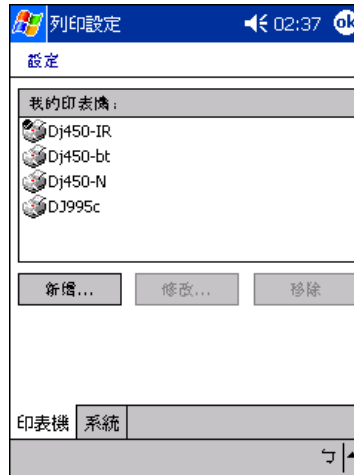
視需要勾選下列核取方塊：

- 如果您想要將未處理的檔案（例如 PostScript 或 PDF）直接傳送到印表機，請點一下「**啟用原始檔案類型**」核取方塊。
- 如果您想要以目前的印表機做為您的預設印表機，請點一下「**設定為預設印表機**」核取方塊。

若要列印測試頁，請點一下「**列印測試頁**」。

點一下「**完成**」即可將印表機新增到印表機清單。

- 4 「設定」畫面便會出現。點一下「**確定**」，即可返回「我的印表機」畫面。



- 5 「我的印表機」畫面中便會出現所新增的印表機。

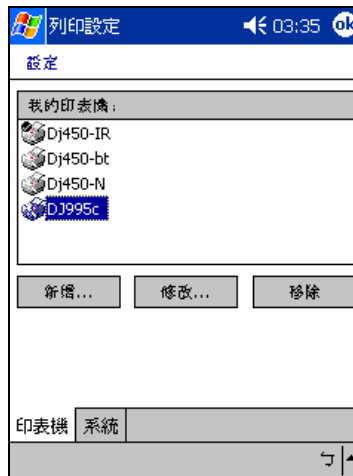


移除印表機

◆ 若要移除印表機

- 1 在 HP Mobile Printing 中，點一下「**工具**」，然後點一下「**設定**」來顯示「設定」畫面。

- 2 選取「印表機」標籤，即可顯示印表機清單。




- 3 選取印表機，點一下「移除」。



- 4 在確認要移除這台印表機的訊息方塊中點一下「是」。

4 列印

電子郵件列印

在 HP Mobile Printing 中，點一下命令列上的「電子郵件列印」，便會出現來自「收件匣」的電子郵件清單。


若要檢視來自另一個「收件匣」電子郵件服務的訊息清單，請從服務清單中選取（位於左邊，在導覽列下方）。



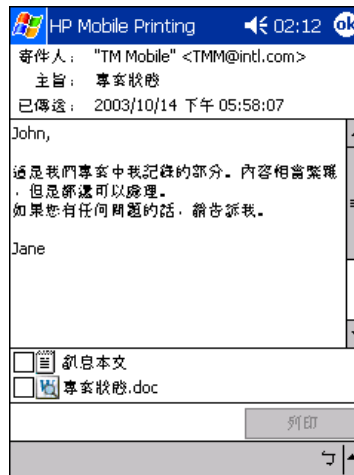
註：若要檢視及列印附件，請將附件下載到 Pocket PC。若要列印 Microsoft Office 文件，您需要 WESTTEK 的 ClearVue 檢視器（詳細資訊請參閱「[支援的檔案格式](#)」）。



列印電子郵件或附件

◆ 若要開啓及列印電子郵件

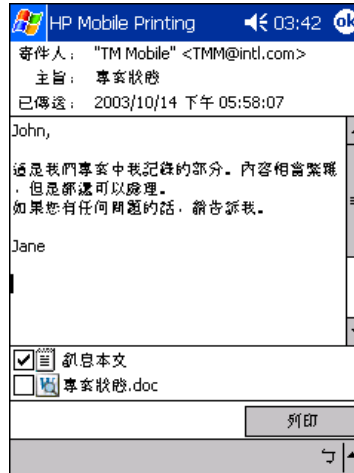
- 1 開啓 HP Mobile Printing，點一下命令列上的「電子郵件列印」.
- 2 點一下電子郵件加以開啓。

如果電子郵件有任何的附件，附件便會列示於電子郵件下方。



註：若要列印附件，請先下載到 Pocket PC（請參閱「[使用「收件匣」下載附件](#)」）。已下載的附件旁邊會有  圖示。未下載的附件旁邊會有  圖示。（請參閱「[檔案圖示的意義](#)」）。

- 3 點一下核取方塊，勾選要列印的電子郵件或附件，然後點一下「列印」。




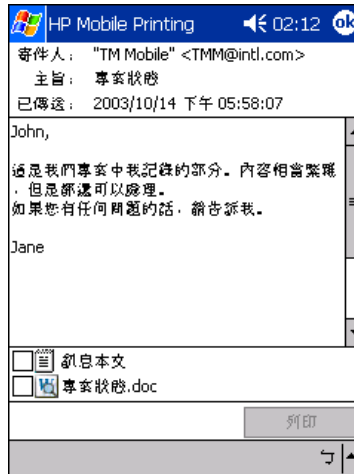
- 4 在您點一下「**列印**」之後，「我的印表機」畫面便會出現。這個畫面會列出在您清單上任何預先定義的印表機。若要瞭解如何建立印表機清單，請參閱「[建立印表機清單](#)」。

選取其中一台預先定義的印表機。若您想要先變更印表機設定再進行列印，請點一下「**列印選項**」。如需各個列印選項的詳細資訊，請參閱「[選擇列印選項](#)」。

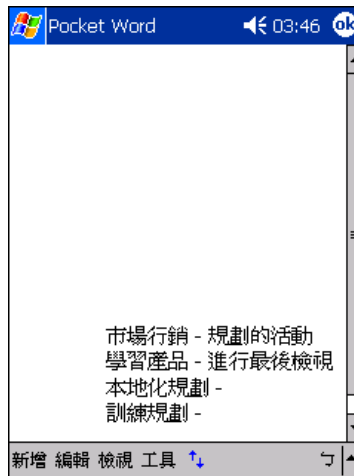
點一下「**列印**」，即可送出列印工作。



◆ 若要檢視及列印附件

- 1 開啓 HP Mobile Printing，點一下命令列上的「電子郵件列印」。
- 2 點一下電子郵件加以開啓。附件會列在電子郵件下方。

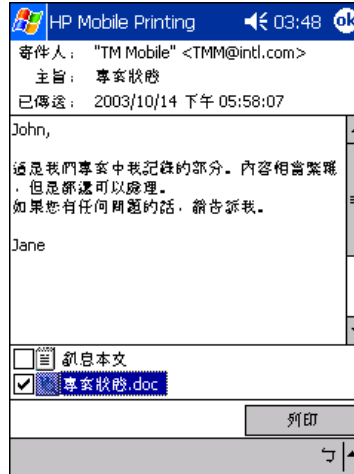


- 3 點兩下附件，即可開啓。



註：若要開啓附件，請先下載到 Pocket PC（請參閱「[使用「收件匣」下載附件](#)」）。已下載的附件旁邊會有  圖示。未下載的附件旁邊會有  圖示。（請參閱「[檔案圖示的意義](#)」）。

- 4 若要列印附件，您必須先點一下「**確定**」關閉附件，返回先前的電子郵件畫面。點一下附件旁邊的核取方塊，然後點一下「**列印**」。




- 5 在您點一下「**列印**」之後，「我的印表機」畫面便會出現。這個畫面會列出在您清單上任何預先定義的印表機。若要瞭解如何建立印表機清單，請參閱「[建立印表機清單](#)」。

選取其中一台預先定義的印表機。若您想要先變更印表機設定再進行列印，請點一下「**列印選項**」。如需各個列印選項的詳細資訊，請參閱「[選擇列印選項](#)」。

點一下「**列印**」，即可送出列印工作。

◆ 若要從電子郵件清單快速列印

- 1 開啓 HP Mobile Printing，點一下命令列上的「電子郵件列印」.
- 2 點一下並按住電子郵件，即可顯示彈現式功能表。



- 3 若要讓上一台使用的印表機列印電子郵件（不含附件），請點一下「**列印**」。
- 4 在您點一下「**列印**」之後，「我的印表機」畫面便會出現。這個畫面會列出在您清單上任何預先定義的印表機。若要瞭解如何建立印表機清單，請參閱「[建立印表機清單](#)」。

選取其中一台預先定義的印表機。若您想要先變更印表機設定再進行列印，請點一下「**列印選項**」。如需各個列印選項的詳細資訊，請參閱「[選擇列印選項](#)」。

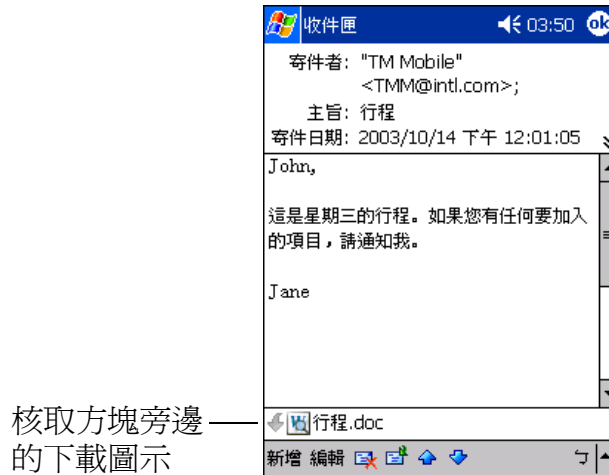
點一下「**列印**」，即可送出列印工作。

使用「收件匣」下載附件

請進行下列步驟，將附件下載到 Pocket PC。這個程序適用於從 ActiveSync 郵件伺服器下載。

1 開啓「收件匣」，並開啓電子郵件。

附件會列在電子郵件下方。附件左邊出現下載圖示，表示此附件尚未下載。



2 若要下載附件，請點一下下載圖示。

如果您目前已連線到郵件伺服器，圖示的顏色會改變，表示正在下載附件。如果您目前沒有連線到郵件伺服器，在您下次連線到郵件伺服器的時候，系統就會下載附件。

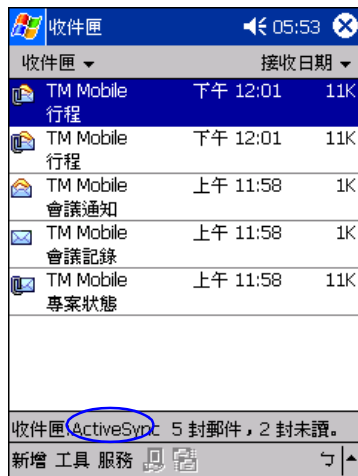
註：您無法透過 HP Mobile Printing 下載附件。您只能從「收件匣」下載附件。附件下載完成的時候，您就可以返回 HP Mobile Printing 進行列印。

下載附件之後，下載圖示就會消失。

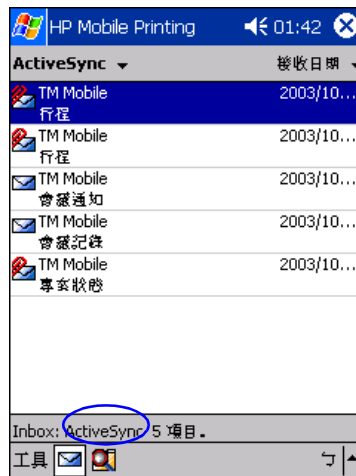


沒有下載圖示

附件下載完成的時候，您就可以返回 HP Mobile Printing 進行列印。在 HP Mobile Printing 中，請確定使用相同的電子郵件服務下載附件。




範例：在收件匣內，下載附件使用 **ActiveSync**。





在 HP Mobile Printing，請務必進入相同電子郵件服務。

檔案圖示的意義

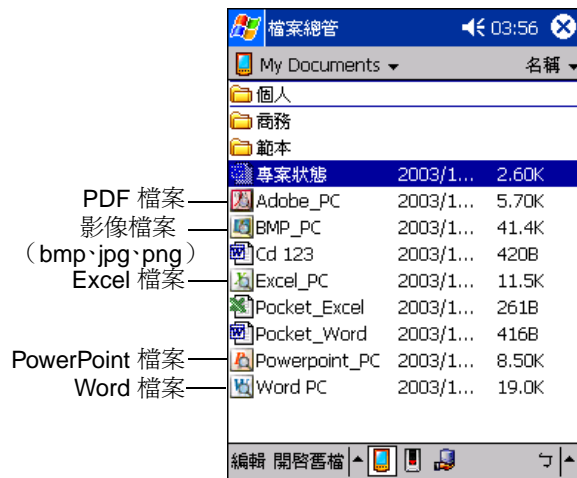
在 HP Mobile Printing 中，電子郵件附件或檔案旁邊的圖示會標示出檔案類型，就如同「檔案總管」裡的檔案圖示一般。在 HP Mobile Printing 的電子郵件檢視中，圖示也表示附件是否已位於 Pocket PC 內。例如：

圖示  表示檔案未下載。

圖示  表示檔案已下載。


如果因為檔案格式不支援而無法列印或開啓附件，您也會看見圖示  出現在旁邊。

如果您已安裝 WESTTEK 的 ClearVue 檢視器，您便會看見 ClearVue 圖示取代 Microsoft Office 圖示及支援的影像格式。例如：



仍顯示 Microsoft Office 圖示的檔案是 Pocket Word 和 Pocket Excel 檔案。

檔案列印

在 HP Mobile Printing 中，點一下命令列上的「檔案列印」，即可列印在 Pocket PC 上或在網路上的檔案。

支援的檔案格式

在 HP Mobile Printing 中，您可以開啓及檢視 Pocket PC 上的檔案（包括已下載的電子郵件附件），以及網路上的檔案。您可以檢視下列檔案類型：

- 純文字格式 (.txt)
- Pocket Word 文件 (.psw、.rtf)
- Notes 文件 (.pwi)
- Pocket Excel 文件 (.pxl)
- 影像格式 (.bmp、.jpg、.png)
這些影像格式由 ClearVue Image 支援。

您可以列印您能夠檢視的所有檔案格式。

此外，您還可以購買 WESTTEK 的 ClearVue 檢視器，這可以讓您檢視及列印位於 Pocket PC 上的 Microsoft Office 文件及 PDF 文件。ClearVue 檢視器支援以桌上型電腦 Office 97、Office 2000 及 Office XP 建立的 PowerPoint、Excel 及 Word 檔案。這類檢視器包括：

- ClearVue Presentation，用於 Microsoft PowerPoint 檔案 (.ppt、.pps)
- ClearVue Worksheet，用於 Microsoft Excel 檔案 (.xls)
- ClearVue Document，用於 Microsoft Word 檔案 (.doc)
- ClearVue PDF，用於 PDF 檔案 (.pdf)

一旦安裝 ClearVue 檢視器，您就可以從 HP Mobile Printing 列印上述的桌上型電腦檔案格式。若要列印 Excel 檔案，您必須先以 ClearVue Worksheet 開啓檔案，然後從檢視器進行列印。




如需 ClearVue 的詳細資訊，請參觀網站：www.westtek.com。

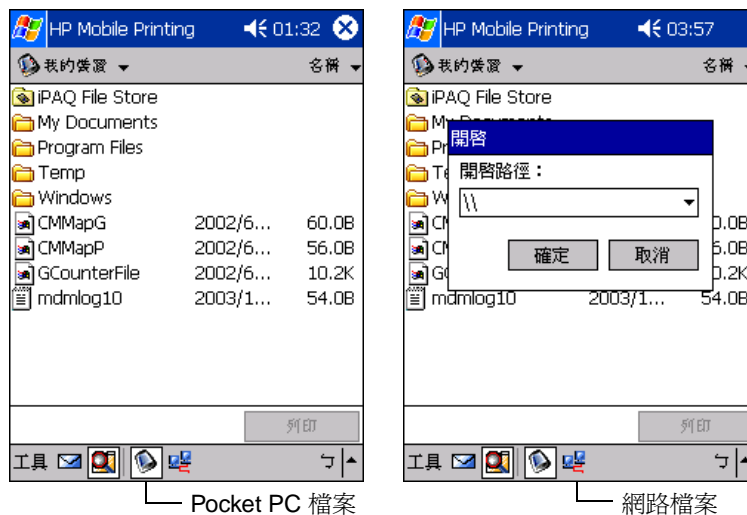
註：在 Pocket PC 上檢視及列印複雜的桌上型電腦檔案，需要使用大量記憶體與系統資源。建議採用 64 MB RAM 以上的系統記憶體。在列印桌上型電腦檔案之前，請先關閉其他所有的應用程式。如果您是從 ClearVue 檢視器列印，HP Mobile Printing 會先自動關閉檢視器再列印。

PowerPoint 投影片會將兩頁印成一頁，而不會將每張投影片的大小調整到填滿頁面。這是由於 Pocket PC 的記憶體限制所致。

列印檔案

◆ 若要瀏覽資料夾及列印檔案

- 1 開啓 HP Mobile Printing，並點一下命令列上的「檔案列印」.
- 2 執行下列其中一個步驟：
 - 若要列出在 Pocket PC 上的檔案，請點一下命令列上的「Pocket PC」按鈕 .
 - 若要列出網路上的檔案：
點一下命令列上的「網路」按鈕 。使用鍵盤輸入路徑名稱所需的文字。
點一下「**確定**」。系統可能會提示您輸入使用者名稱及密碼，才可以存取資料夾。



3 選擇要列印的檔案。


若要列印 Microsoft Office 文件，您需要 WESTTEK 的 ClearVue 檢視器（詳細資訊請參閱「[支援的檔案格式](#)」）。

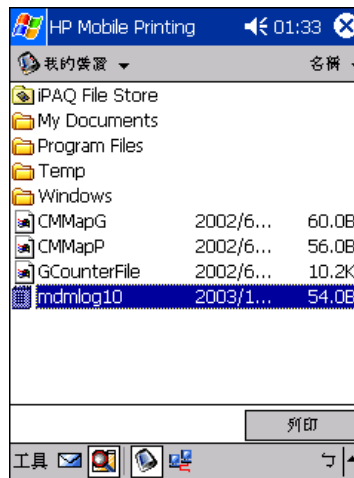
- 4 若要列印檔案，請點一下「**列印**」。
- 5 在您點一下「**列印**」之後，「我的印表機」畫面便會出現。這個畫面會列出在您清單上任何預先定義的印表機。若要瞭解如何建立印表機清單，請參閱「[建立印表機清單](#)」。

選取其中一台預先定義的印表機。若您想要先變更印表機設定再進行列印，請點一下「**列印選項**」。如需各個列印選項的詳細資訊，請參閱「[選擇列印選項](#)」。

點一下「**列印**」，即可送出列印工作。

◆ 若要檢視及列印檔案

- 1 開啓 HP Mobile Printing，並點一下命令列上的「檔案列印」



- 2 點兩下檔案，即可開啓。

若要檢視及列印 Microsoft Office 文件，您需要 WESTTEK 的 ClearVue 檢視器（詳細資訊請參閱「[支援的檔案格式](#)」）。

- 3 若要列印檔案，請點一下「**列印**」。
- 4 在您點一下「**列印**」之後，「我的印表機」畫面便會出現。這個畫面會列出在您清單上任何預先定義的印表機。若要瞭解如何建立印表機清單，請參閱「[建立印表機清單](#)」。

選取其中一台預先定義的印表機。若您想要先變更印表機設定再進行列印，請點一下「**列印選項**」。如需各個列印選項的詳細資訊，請參閱「[選擇列印選項](#)」。

點一下「**列印**」，即可送出列印工作。

列印 Word、PowerPoint、Excel 或 PDF 檔案

您可以購買安裝 Pocket PC 版 WESTTEK 的 ClearVue 檢視器，這可讓您從 HP Mobile Printing 列印 Word、PowerPoint 及 PDF 檔案，如上所述。

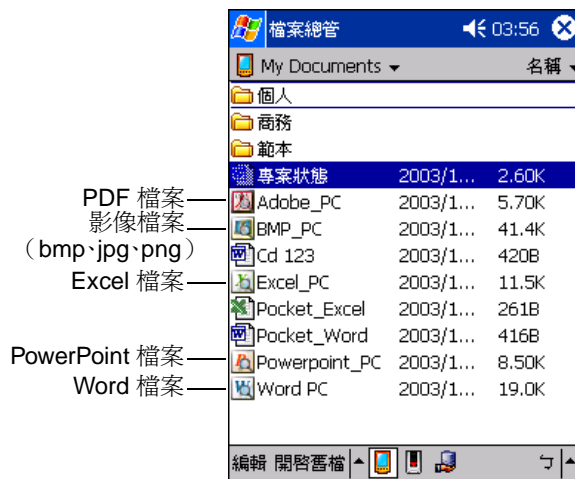
若要列印 Word、PowerPoint、Excel 及 PDF 檔案或電子郵件附件，您也可以執行下列工作：

- 開啓、檢視及列印位於「檔案總管」內的檔案。
- 開啓、檢視及列印位於「收件匣」內的附件。
- 從 ClearVue 檢視器列印檔案。例如，開啓 ClearVue PDF 即可開啓、檢視及列印 PDF 文件。

註：從 HP Mobile Printing 無法列印 Excel 檔案。若要列印 Excel 檔案，請依照下列其中一個程序，以 ClearVue Worksheet 開啓檔案，然後從檢視器進行列印。PowerPoint 投影片會將兩頁印成一頁，而不會將每張投影片的大小調整到填滿頁面。這是由於 Pocket PC 的記憶體限制所致。

◆ 在「檔案總管」中檢視及列印檔案

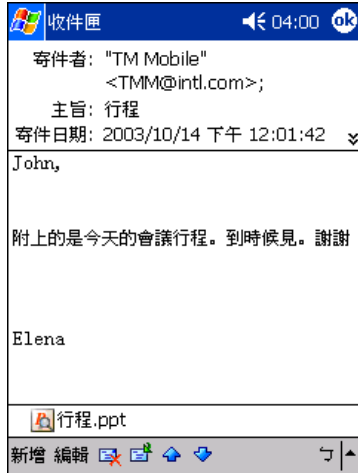
安裝 ClearVue 檢視器之後，支援的檔案格式會標示為 ClearVue 圖示。



- 1 在「檔案總管」中，點一下所支援的檔案，將檔案在 ClearVue 檢視器中開啓。
- 2 若要列印檔案，點一下「檔案」，然後點一下「列印」。
- 3 在「列印選項」畫面中，從印表機清單選取印表機，然後點一下「列印」。

◆ 若要檢視及列印「收件匣」內的附件

- 1 檢視「收件匣」內的電子郵件時，點一下附件（必須是支援的檔案類型）即可開啓。



附件會在 ClearVue 檢視器中開啓。

- 2 若要列印附件，可點一下「**檔案**」，然後點一下「**列印**」。
- 3 在「**列印選項**」畫面中，從印表機清單選取印表機，然後點一下「**列印**」。

◆ 若要從 ClearVue 檢視器列印

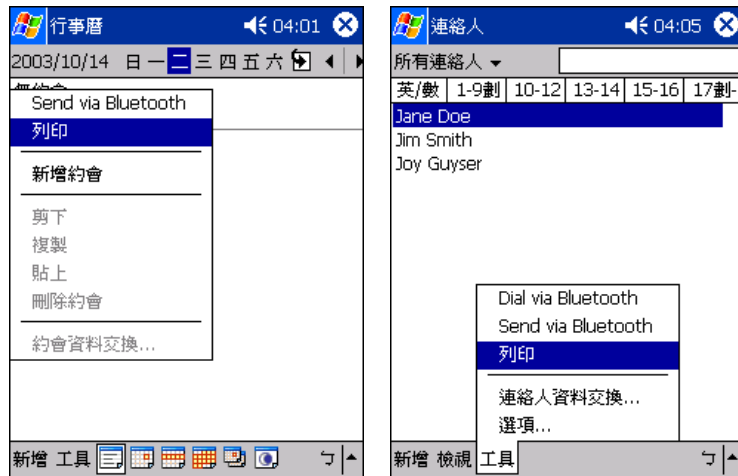
- 1 開啓 ClearVue 檢視器。
- 2 點一下「**檔案**」，然後點一下「**開啓**」即可開啓支援的檔案。
- 3 若要列印檔案，點一下「**檔案**」，然後點一下「**列印**」。
- 4 在「**列印選項**」畫面中，從印表機清單選取印表機，然後點一下「**列印**」。

從「月曆」、「連絡人」及「工作」列印

在「月曆」、「連絡人」及「工作」中，「**列印**」功能會由彈現式功能表或「**工具**」功能表提供。「**列印**」功能會印出選取的約會、連絡人或工作的詳細資訊。

◆ 若要列印所選擇項目的詳細資料

- 1 開啓「月曆」、「連絡人」或「工作」。
- 2 選擇要列印的項目。在某些檢視中，您可能可以選取一個以上的項目。在「月曆」及「工作」中，您可以在「**列印**」畫面中進行選擇（請參閱步驟 4）。
- 3 點一下並按住，這會顯示彈現式功能表，然後選擇「**列印**」，或者從「**工具**」功能表中選擇「**列印**」。例如：



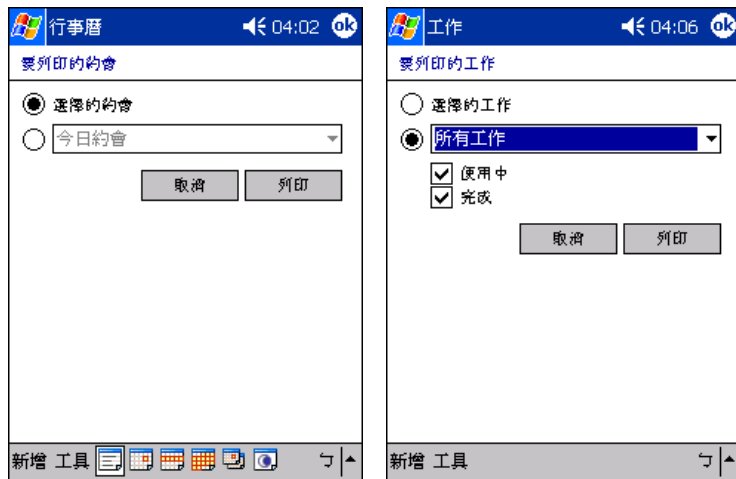
- 4 在「月曆」中，選擇「**選擇的約會**」即可列印您先前選取的項目，或點一下「**今日約會**」下拉式方塊，並選取下列其中一個選項：

- 今日約會
- 本週約會
- 下週約會

在「工作」中，選擇「**選擇的工作**」即可列印您先前選擇的項目，或點一下「**今日工作**」下拉式方塊，並選取下列其中一個選項：

- 所有工作
- 今日工作

選擇完畢之後，請點一下「列印」。



- 5 在您點一下「**列印**」之後，「我的印表機」畫面便會出現。這個畫面會列出在您清單上任何預先定義的印表機。若要瞭解如何建立印表機清單，請參閱「[建立印表機清單](#)」。

選取其中一台預先定義的印表機。若您想要先變更印表機設定再進行列印，請點一下「**列印選項**」。如需各個列印選項的詳細資訊，請參閱「[選擇列印選項](#)」。

點一下「**列印**」，即可送出列印工作。

選擇列印選項

「列印選項」畫面可讓您變更各種列印設定，例如列印副本、紙張大小及品質。並非所有的印表機都能使用下列彩色設定選項。



每當您從其他程式（「月曆」、「連絡人」及「工作」，以及 ClearVue 檢視器）進行列印的時候，也會出現「列印選項」畫面。

◆ 若要變更列印設定

- 1 從 HP Mobile Printing 進行列印的時候，請從「我的印表機」畫面中選取「**列印選項**」。
從其他程式進行列印的時候，請選取「**列印**」。
- 2 在「**列印選項**」畫面中，點一下「**副本**」、「**品質**」、「**紙張大小**」及「**色彩設定**」（若有的話）下拉式方塊，選取各項列印設定，然後點一下「**列印**」。

檢視列印狀態

在「**列印管理程式**」中，您可以取消某個目前的列印工作，或是檢查文件是否已順利列印。「**列印管理程式**」可以顯示前幾項工作的詳細資訊，也可以顯示目前的工作。「**列印管理程式**」也會提供您變更列印工作的記錄等級、設定印表機，以及選取合適的內容轉譯偏好設定等選項，而在列印不同檔案類型時會需要這些選項。

檢視目前的工作狀態

您可以檢視目前正在進行列印處理的工作，並選擇取消工作、取得工作的詳細資訊，若有必要，也可以取得列印錯誤的詳細資訊。

◆ 若要檢視目前的工作狀態

- 1 在 HP Mobile Printing 中，點一下「工具」，然後點一下「工作狀態」，即可進入「列印管理程式」。如果「目前的列印工作」畫面不是目前的畫面，請選取「工具」標籤，然後點一下「目前列印工作」。



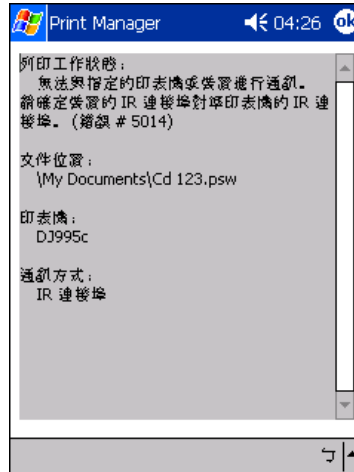
- 2 在「目前列印工作」畫面上，會出現目前工作的列表。



如需某個特定工作的詳細資訊，請選取該工作，然後點一下「詳細資訊」。

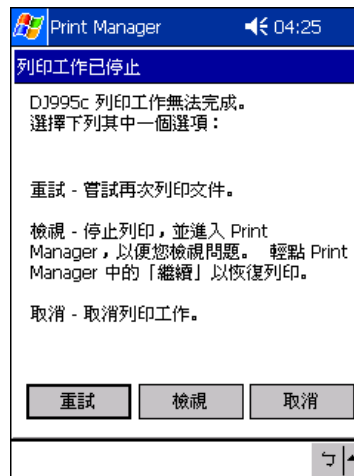
一旦您選取工作（例如：保留中 - \Temp\HPPrintHistory.Backup），「**詳細資訊**」按鈕便會變成啓用。若您點一下印表機的名稱（例如：「我的紅外線印表機」），就只有「**繼續**」和「**取消**」按鈕會變成啓用。

然後會出現已選取工作的詳細資訊。



若要取消特定的工作，請選取該工作，然後點一下「**取消**」（請參閱「[取消列印](#)」）。

如果列印過程發生錯誤，就會出現「工作停止」畫面。



這個畫面提供下列選項：

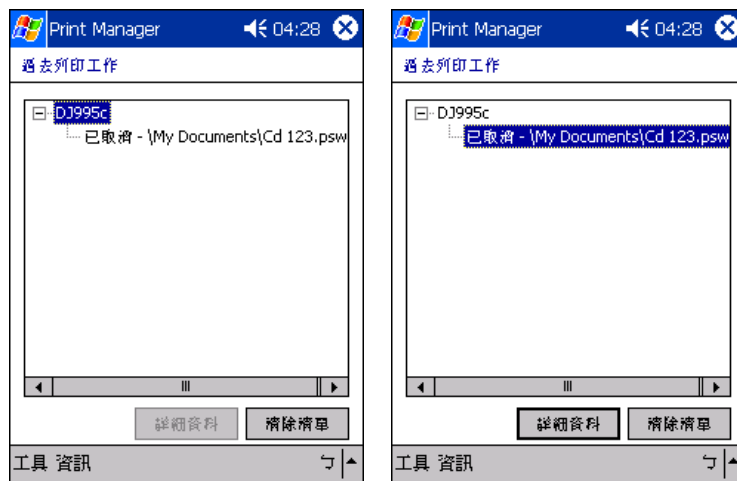
- 「**重試**」：可讓您重新提送列印工作。
- 「**檢視**」：可讓您暫停列印工作，並且檢視問題。
- 「**取消**」：可讓您終止列印工作。

清除過去的工作項目

如果您已經列印許多文件，您可以從「過去的列印工作」畫面清除一些過去的工作項目。您可以清除具有「已完成」、「已取消」或「錯誤」等狀態的工作項目。

◆ 若要清除過去的工作項目

- 1 在 HP Mobile Printing 中，點一下「工具」，然後點一下「工作狀態」，即可進入「列印管理程式」。如果「過去的列印工作」畫面不是目前的畫面，請選取「工具」標籤，然後點一下「過去列印工作」。



- 2 若要清除過去的工作項目，請點一下「清除清單」。

如果您想要先檢視過去列印工作的詳細資訊，然後再清除清單，請選取該工作，然後點一下「詳細資訊」。

取消列印

您可以取消任何狀態為「保留中」或「處理中」的列印工作。

◆ 若要取消列印

- 1 在 HP Mobile Printing 中，點一下「工具」，然後點一下「工作狀態」，即可進入「列印管理程式」。如果「目前的列印工作」畫面不是目前的畫面，請選取「工具」標籤，然後點一下「目前列印工作」。



- 2 選取您想要清除的一個或多個工作項目，然後點一下「取消」。

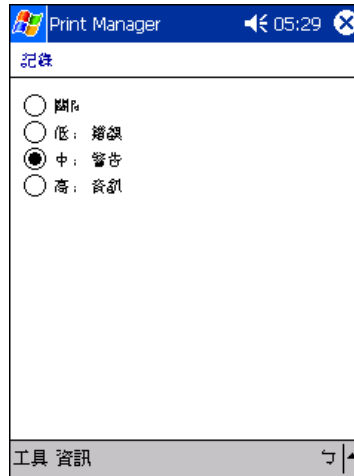
在上述範例中，「測試印表機」的「保留中」狀態列已選取，並且「取消」按鈕已啟用。同時，當您選取印表機名稱（在上述範例是「測試印表機」）的時候，「取消」按鈕一定會啟用。

變更記錄等級

在「列印管理程式」中，您可以選取合適的記錄等級，或是完全關閉記錄功能。

◆ 若要變更記錄等級

- 1 在 HP Mobile Printing 中，點一下「工具」，然後點一下「工作狀態」，即可進入「列印管理程式」。如果「記錄等級」畫面不是目前的畫面，請選取「工具」標籤，然後點一下「記錄」。



- 2 選取合適的等級。記錄檔位於 My Device/Temp。

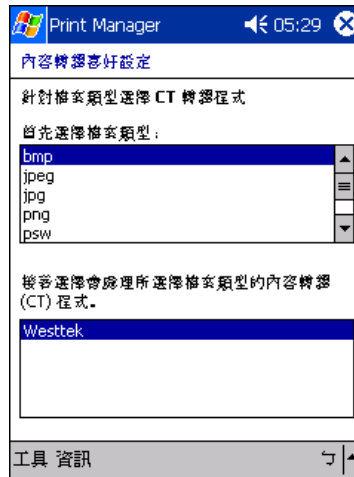
註：若要讓新的記錄等級生效，您必須先關閉再重新啓動應用程式。如需如何關閉開啓中應用程式的資訊，請參閱「[若要關閉開啓的應用程式](#)」。

選擇內容轉譯偏好設定

在「列印管理程式」中，您可以選取列印某種特定檔案類型（例如 .bmp 或 jpeg）所需的「內容轉譯」提供者。

◆ 若要選擇內容轉譯偏好設定

- 1 在 HP Mobile Printing 中，點一下「工具」，然後點一下「工作狀態」，即可進入「列印管理程式」。如果「內容轉譯偏好設定」畫面不是目前的畫面，請選取「工具」標籤，然後點一下「內容轉譯偏好設定」。



- 2 在捲動方塊中，選取您想要列印的檔案類型。
- 3 在清單方塊中，選取會處理已選取檔案類型的「內容轉譯」(CT) 提供者。

設定印表機

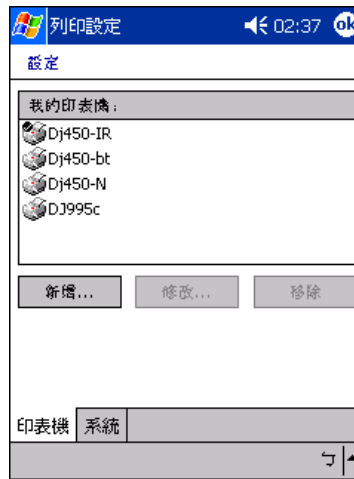
「列印管理程式」會讓您設定您想要用來執行列印工作的印表機。

◆ 若要設定印表機

從某個「列印管理程式」畫面中（例如「目前的列印工作」），點一下「工具」，然後點一下「列印設定」。

或者，您也可以從 HP Mobile Printing 進入相同的「設定」畫面，只要點一下「工具」，然後點一下「設定」即可。

「設定」畫面便會出現。



- 4 在「設定」畫面上，請選取「**印表機**」標籤，然後點選您想要讓這些印表機執行的工作。
 - 若要新增印表機到這個印表機清單，請點一下「**新增**」。
 - 若要修改印表機，請點一下「**修改**」。
 - 若要移除印表機清單上的某個印表機，請點一下「**移除**」。

檢視列印管理程式資訊

您可以從「列印管理程式」畫面取得關於這個「列印管理程式」的一般資訊（例如版本編號及版權資訊）。

◆ 若要檢視列印管理程式資訊

從某個「列印管理程式」畫面中（例如「目前的列印工作」），點一下「資訊」標籤，然後點一下「關於」。



5 疑難排解

列印問題

嘗試列印電子郵件或檔案的時候，找不到「列印」按鈕

您必須開啓 HP Mobile Printing，才可以列印電子郵件或檔案。請確定您不是在「收件匣」或「檔案總管」中尋找「列印」按鈕，因為您無法從這幾個程式直接列印。

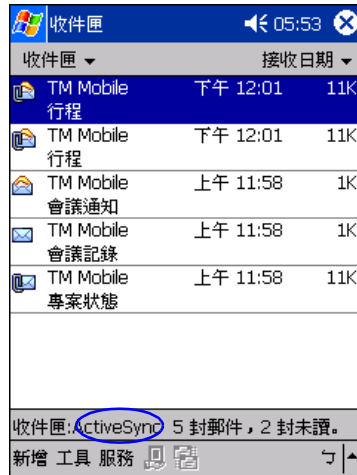
您可以購買並安裝 ClearVue 檢視器，如此就能夠在「收件匣」或「檔案總管」中開啓檔案（只有支援的檔案格式），然後進行列印。若需詳細資訊，請參閱「[列印 Word、PowerPoint、Excel 或 PDF 檔案](#)」。

無法在 HP Mobile Printing 中檢視電子郵件

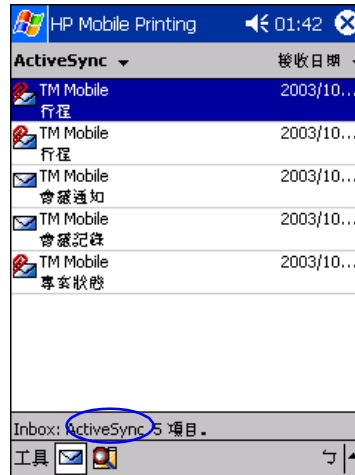
請確定「收件匣」已設定妥當，而且能夠在「收件匣」裡傳送及接收電子郵件。只提供 ActiveSync 與 IMAP4 的電子郵件支援。

我已將附件下載到「收件匣」中，但 HP Mobile Printing 卻顯示附件尚未下載

在 HP Mobile Printing 中，請確定使用相同的電子郵件服務在「收件匣」中下載附件。



範例: 在收件匣內, 下載附件使用 ActiveSync。



在 HP Mobile Printing, 請務必進入相同電子郵件服務。

無法在 HP Mobile Printing 中開啓網路資料夾

您必須先使用「檔案總管」下載關聯檔案，才可以開啓網路資料夾。

找不到印表機型號

如果印表機型號未列出，請嘗試下列其中一種解決方案：

- 選取符合印表機的系列。例如，若要使用 PhotoSmart 7150 印表機，請選取「**PhotoSmart 7000 系列**」。
- 若是啓用 PostScript 的印表機，請選取「Hewlett-Packard PostScript 印表機」。

無法列印到紅外線印表機

請確定：

- 裝置上的紅外線埠已對準，並且在建議的距離範圍內。嘗試再更靠近印表機。
- 兩個埠之間沒有任何阻礙。
- 兩個埠都沒有照到任何明亮的光線，因為強光可能會干擾連線。

如果連線中斷，您必須重新列印文件。

註：某些舊型的紅外線裝置（例如 HP Photosmart 1000 系列印表機）使用的紅外線通訊協定與 HP Mobile Printing 不相容。

無法列印到藍芽印表機

請檢查下列項目：

- 藍芽印表機的電源已開啓，而且目前不在列印中。
- Pocket PC 上的藍芽無線電已開啓。
- 這類裝置在建議的 10 公尺距離範圍內。嘗試再更靠近印表機，或移進印表機所在的房間（某些牆壁可能會阻礙傳輸）。
- 如果您使用配備整合式藍芽功能的 iPAQ，請務必執行藍芽軟體找出印表機，並指派通訊埠。選取印表機的時候，請務必指定正確的通訊埠。

若要指定正確的通訊埠，請點一下「**HP Mobile Printing**」、「**工具**」、「**設定**」及「**印表機**」。在「**系統**」標籤上，請設定藍芽通訊埠。如需詳細資訊，請檢查製造廠商的藍芽軟體規格。

您已利用 iPAQ 5450/55 裝置設定藍芽印表機，但仍出現下列錯誤訊息：

「無法連線到藍芽印表機。請檢查印表機的電源是否已開啓，並且位於支援的距離範圍內。如果問題持續存在，請重新啓動裝置。」

藍芽印表機與「藍芽管理程式」之間的連線可能有問題，導致 HP Mobile Printing 無法連線到該印表機。

若要修正這個問題，有兩個方法可以擇一使用：


- 1 移除印表機與通訊埠之間的連線。如「使用中的連線」清單所示，這個連線是在 iPAQ 5450/55 藍芽管理程式中建立的。
 - a 點一下「**開始**」，點一下「**iPAQ Wireless**」，然後點一下「**藍芽管理程式**」。
 - b 點一下並按住印表機圖示。此時會出現彈現式功能表。

- c 在彈現式功能表上，點一下「**中斷連線**」。這會讓 HP Mobile Printing 建立自己的通訊埠連線，連接到藍芽印表機。



- d 返回 HP Mobile Printing 進行列印。
- 2 在 HP Mobile Printing for Pocket PC 裡，手動新增藍芽印表機，然後將通訊埠設定為 COM8。
- a 點一下「**開始**」，然後點一下「**HP Mobile Printing**」。
- b 點一下「**工具**」，然後點一下「**設定**」。選擇「**印表機**」標籤，然後點一下「**新增**」。
- c 選擇「**藍芽**」，然後點一下「**下一步**」。
- d 選擇「**新增藍芽印表機**」，然後點一下「**下一步**」。
- e 使用下拉式方塊選擇製造廠商及印表機型號。

註：HP iPAQ 印表機通常使用 COM8 通訊埠進行藍芽連線。其他製造廠商的藍芽列印可能使用不同的通訊埠。如需詳細資訊，請參閱製造廠商的印表機文件。

- f 在「**我的印表機**」名稱方塊內，輸入容易識別的唯印表機名稱。使用鍵盤輸入需要的文字，然後點一下命令列上的鍵盤圖示 ，即可關閉畫面上的鍵盤。
- g 若有需要，請選取「**啓用原始檔案類型**」及「**設定為預設印表機**」核取方塊。
- h 點一下「**完成**」。

您已經讓 iPAQ 5450/55 搜尋附近的藍芽印表機，但產生的清單是空的。

藍芽印表機與「藍芽管理程式」之間的連線可能有問題，導致 HP Mobile Printing 無法連線到或搜尋出該印表機。


若要修正這個問題，有兩個方法可以擇一使用：

- 1 移除印表機與通訊埠之間的連線。如「使用中的連線」清單所示，這個連線是在 iPAQ 5450/55 藍芽管理程式中建立的。
 - a 點一下「開始」，點一下「iPAQ Wireless」，然後點一下「藍芽管理程式」。
 - b 點一下並按住印表機圖示。此時會出現彈現式功能表。
 - c 在彈現式功能表上，點一下「中斷連線」。這會讓 HP Mobile Printing 建立自己的通訊埠連線，連接到藍芽印表機。



- d 返回 HP Mobile Printing 進行列印。
- 2 在 HP Mobile Printing for Pocket PC 裡，手動新增藍芽印表機，然後將通訊埠設定為 COM8。
 - a 點一下「開始」，然後點一下「HP Mobile Printing」。
 - b 點一下「工具」，然後點一下「設定」。選擇「印表機」標籤，然後點一下「新增」。
 - c 選擇「藍芽」，然後點一下「下一步」。
 - d 選擇「新增藍芽印表機」，然後點一下「下一步」。
 - e 使用下拉式方塊選擇製造廠商及印表機型號。

註：HP iPAQ 印表機通常使用 COM8 通訊埠進行藍芽連線。其他製造廠商的藍芽列印可能使用不同的通訊埠。如需詳細資訊，請參閱製造廠商的印表機文件。

- f 在「**我的印表機**」名稱方塊內，輸入容易識別的唯一印表機名稱。使用鍵盤輸入需要的文字，然後點一下命令列上的鍵盤圖示，即可關閉畫面上的鍵盤。
- g 若有需要，請選取「**啓用原始檔案類型**」及「**設定爲預設印表機**」核取方塊。
- h 點一下「**完成**」。

沒有任何列印動作，也沒有顯示任何錯誤訊息

請確定您在印表機的有效距離範圍內。如果沒有任何列印動作，也沒有顯示任何錯誤訊息，請採用下列步驟修正問題。

- 1 點一下「**工具**」，然後點一下「**工作狀態**」，即可檢查文件的狀態。
- 2 如果狀態中顯示有錯誤，請點一下這個錯誤，查看問題的詳細資訊。

列印很慢

從 Pocket PC 處理及列印複雜的文件，可能需要一段時間。點一下「**工具**」，然後點一下「**工作狀態**」，確定系統沒有回報任何錯誤，而且這個列印工作已在處理中。

若要提高列印速度，請使用列印品質較低的設定，例如「**正常**」或「**草稿**」。

列印的字型不正確

從 HP Mobile Printing 直接列印到印表機的時候，只能使用一種字型 (Tahoma)。

圖形沒有列印出來，或是列印不正確

- 圖形格式可能未受支援。
- 從 Pocket PC 列印文件的時候，列印品質可能不如從桌上型電腦列印的效果，而且文件中的圖形可能無法正確列印。

無法印出 *Pocket Notes* 的手寫筆記

HP Mobile Printing 不支援這項功能。

檢視或列印 Word、PowerPoint 或 Excel 檔案的時候，文件外觀不如預期

請參閱「[ClearVue 產品限制](#)」。


PowerPoint 投影片會將兩頁印成一頁，而不會將每張投影片的大小調整到填滿頁面。這是由於 Pocket PC 的記憶體限制所致。

出現一個錯誤訊息，表示記憶體或系統資源不足

在 Pocket PC 上檢視及列印複雜的桌上型電腦檔案，需要使用大量記憶體與系統資源。請先關閉其他所有的程式，再列印桌上型電腦的檔案。

請注意，在 Pocket PC 上點一下畫面右上角的「✕」，並不會關閉程式，只會將它最小化。

◆ 若要關閉開啓的應用程式

- 在 Jornada Pocket PC 上，請使用 HP Task Switcher 關閉應用程式：
 - 在「開始」功能表上，點一下「今日」。
 - 點一下命令列上的 HP Task Switcher 圖示 。
 - 在彈現式功能表上，點一下「關閉視窗」，然後點一下要關閉的應用程式。您也可以關閉所有的應用程式，只要點一下「全部關閉」即可。

在「HP Applications」資料夾內，也可以找到 HP Task Switcher 圖示。

- 使用 iPAQ Pocket PC：
 - 按下前方面板上的 iTasks 按鈕。
 - 點一下並按住應用程式，然後點一下「關閉這項工作」。
您也可以選擇「關閉所有工作」或「關閉背景工作」。
- 使用其他 Pocket PC：
 - 在「開始」功能表上，點一下「設定」。
 - 在「系統」標籤上，點一下「記憶體」。
 - 在「執行程式」標籤上，點一下要關閉的應用程式，然後點一下「停止」。您也可以選擇「停止所有程式」。

在關閉程式之後，再次嘗試列印。如果您仍然看見相同的錯誤訊息，請重設 Pocket PC。

網路識別問題

您收到網路存取遭拒絕的訊息

在「設定」>「關於」畫面中顯示的 PC 名稱，必須使用唯一的網路資源名稱。

附錄

設定「收件匣」

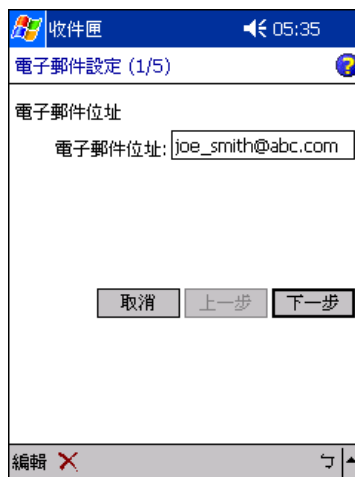
在「收件匣」中，您用於存取公司電子郵件帳戶的每一種方法都必須設定電子郵件服務。您可以向 IT 管理員取得必要的資訊：

- 電子郵件使用者名稱及密碼
- 內送郵件伺服器名稱
- 外寄郵件伺服器名稱
- Windows NT 網域名稱

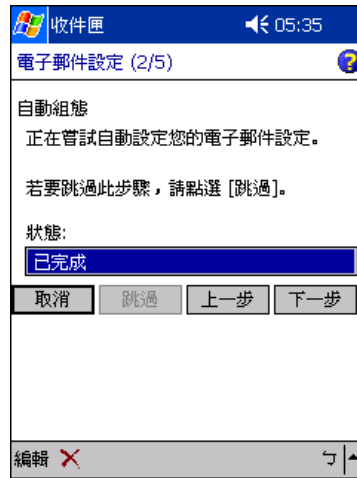
註：設定「收件匣」的時候，請指定必要的交換伺服器網域、使用者名稱及別名資訊。

◆ 若要設定電子郵件服務

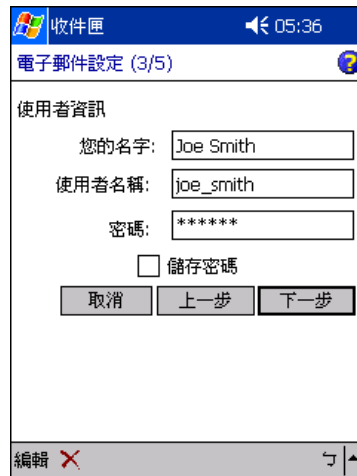
- 1 啟動「收件匣」，點一下「**服務**」，然後點一下「**新服務**」。
- 2 在第一個「設定」畫面上，使用鍵盤輸入電子郵件位址，然後點一下「**下一步**」。



- 3 等候電子郵件設定完成。當「狀態」方塊顯示「已完成」的時候，點一下「下一步」。



- 4 使用鍵盤輸入使用者資訊，然後點一下「下一步」。



- 5 使用下拉式方塊選取服務類型（IMAP4 或 POP3）。使用鍵盤為電子郵件服務輸入唯一的名稱，然後點一下「下一步」。

收件匣 05:37
電子郵件設定 (4/5)

帳號資訊

服務類型: IMAP4

名稱: IMAP4

取消 上一步 下一步

編輯 X

- 6 在最後的「設定」畫面上，使用鍵盤輸入伺服器資訊，然後點一下「選項」。

收件匣 05:39
電子郵件設定 (5/5)

伺服器資訊

內送郵件: mailsvr1.abc.sgp.com

外寄郵件: xsgbrg.abc.sgp.com

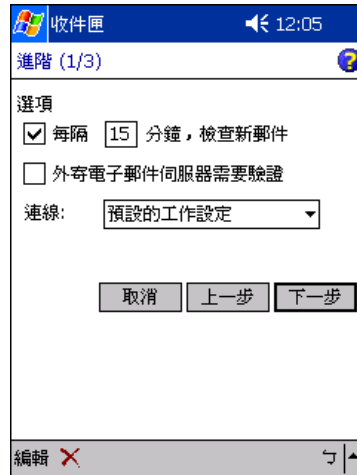
網域: corp

選項

取消 上一步 完成

編輯 X

- 7 在「進階」畫面上，確定您在「連線」下拉式方塊中選取「預設工作設定」。然後，點一下「上一步」，即可回到前一個畫面。



- 8 點一下「完成」即可完成設定。
使用電子郵件服務傳送及接收電子郵件，確定已成功完成設定。

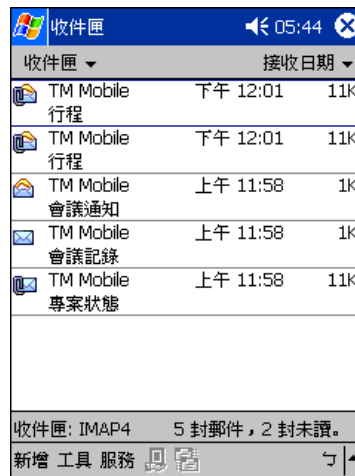
◆ 若要傳送及接收電子郵件

- 1 點一下「服務」，並確定已選取您想要使用的電子郵件服務（旁邊應該會出現項目符號）。



- 2 點一下「連線」。

「收件匣」應該能夠連線到郵件伺服器擷取電子郵件。



如果您無法傳送及接收電子郵件，請連絡 IT 管理員取得協助。

ClearVue Suite 相容性

由於技術不斷更新，某些版本的 HP Mobile Printing 與 WESTTEK ClearVue Suite 之間的舊版相容性無法保持。

下表說明產品之間的版本相容性。若要判斷是否相容，請將您的 HP Mobile Printing 版本與 ClearVue Suite 版本進行比對。

HP Mobile Printing 版本	ClearVue Suite 版本	相容性
1.0.0.7 版 (PPC 2002)	2.12 版	是
—	2.2 版	否
—	2.3 版	否
1.0.0.8 版 (PPC 2002)	2.12 版	否
—	2.2 版	是
—	2.3 版	否
1.1.1.8 版 (PPC 2003)	212 版	是
—	2.2 版	是
—	2.3 版	否
2.0 版 (PPC 2002、PPC 2003)	2.12 版	否
—	2.12c 版	是 ¹
—	2.2 版	否
—	2.3 版	是

1. 對於擁有包含 ClearVue Suite 2.12 版之 iPAQ 附贈 CD 的客戶，在經過特別升級之後即可相容。

ClearVue 產品限制

WESTTEK 的 ClearVue Presentation、ClearVue Worksheet 及 ClearVue Document 都是以 Windows CE 為核心之 Pocket PC 的檢視器，但並無法完整支援桌上型電腦版本的 Microsoft PowerPoint、Excel 及 Word 所含的功能。這種功能上的限制，主要是由於基礎 Pocket PC 平台的大小與作業特性所致。下列各節分別說明幾個必須注意的限制。

ClearVue Presentation

- ClearVue Presentation 不支援使用 Office 97 之前的 Microsoft PowerPoint 版本所建立的檔案。
- Pocket PC 所提供的字型，不如桌上型電腦可用的字型數量與種類。雖然 WESTTEK 的 ClearVue Presentation 顯示的檔案相當近似所需的文字與投影片配置，但還是可能有一些差距。
- PowerPoint 檔案的大小與執行簡報所需的程式記憶體數量之間，通常沒有絕對的關聯性。然而，由於程式記憶體或是 ClearVue Presentation 作業空間需求的關係，所以非常大型的簡報檔案或含有大量圖形元件的簡報可能無法開啓，或者所需的內容可能無法全部顯示。

ClearVue Worksheet

- ClearVue Worksheet 不支援使用 Office 97 之前的 Microsoft Excel 版本所建立的檔案。
- ClearVue Worksheet 並未包含 Visual Basic 巨集語言；因此，在將活頁簿載入 ClearVue Worksheet 的時候，系統不會執行任何 Excel 巨集。由於這項限制的關係，從巨集建立的數值可能無法儲存或顯示。
- ClearVue Worksheet 支援大多數的 Excel 圖表類型，但仍然有一些限制。三維的圖表會對應到二維的空間，因此看起來會和原來的圖表不盡相同。此外，目前不支援表面圖表。
- ClearVue Worksheet 目前的版本不會顯示在 AutoShape 中選取做為背景的影像。
- ClearVue Worksheet 無法開啓在 Microsoft Excel 中使用「存檔選項」密碼設定保護的檔案。

ClearVue Document

- ClearVue Document 不支援使用 Office 97 之前的 Microsoft Word 版本所建立的檔案。
- ClearVue Document 對 AutoShape 的支援有限，而且不支援 AutoShape 內嵌的影像。
- Pocket PC 所提供的字型，不如桌上型電腦可用的字型數量與種類。雖然 WESTTEK 的 ClearVue Document 顯示的檔案相當近似所需的文字與頁面配置，但還是可能有一些差距。
- ClearVue Document 無法開啓在 Microsoft Word 中使用「存檔選項」密碼設定保護的檔案。

如果您有關於某個特定 Word 功能是否可用的問題，請參閱 WESTTEK 的網站，或洽詢 WESTTEK 的支援部門。



i n v e n t

© 2003 Hewlett-Packard Development Company, L.P.

Edition 1
11/2003