



hp psc 1310 series
all-in-one



käyttöopas

**hp psc 1310 series
all-in-one**

© Copyright 2004 Hewlett-Packard Development Company, L.P.

Näitä tietoja voidaan muuttaa ilman etukäteisilmoitusta.

Tämän aineiston kopioiminen, muokkaaminen tai kääntäminen ilman ennalta annettua kirjallista lupaa on kielletty muutoin kuin tekijänoikeuslakien sallimassa laajuudessa.



Adobe ja Acrobat ovat Adobe Systems -yhtiön rekisteröityjä tavaramerkkejä tai tavaramerkkejä Yhdysvalloissa ja muissa maissa.

Osittain Copyright © 1989–2003 Palomar Software Inc. HP PSC 1310 Series -tuotteissa käytetään Palomar Softwaren lisensoimaa tulostinohjaintekniikkaa. Palomar Softwaren WWW-osoite on www.palomar.com.

Copyright © 1999-2003 Apple Computer Inc.

Apple, Apple-logo, Mac, Mac-logo, Macintosh ja Mac OS ovat Apple Computer Inc. -yhtiön Yhdysvalloissa ja muissa maissa rekisteröityjä tavaramerkkejä.

Julkaisunumero: Q5763-90160

Ensimmäinen painos: Helmikuu 2004

Windows[®], Windows NT[®], Windows ME[®], Windows XP[®] ja Windows 2000[®] ovat Microsoft Corporation -yhtiön rekisteröityjä tavaramerkkejä.

Intel[®] ja Pentium[®] ovat Intel Corporation -yhtiön rekisteröityjä tavaramerkkejä.

ilmoitus

Ainoat HP-tuotteille ja -palveluille myönnettävät takuut kuvataan kyseisten tuotteiden ja palvelujen mukana toimitettavissa takuulausekkeissa. Mitään tämän aineiston tietoja ei tule tulkita lisätakuuksi. HP ei vastaa mistään tämän aineiston teknisistä virheistä ja painovirheistä.

Hewlett-Packard Company ei vastaa tämän käyttöoppaan ja oppaassa kuvatun ohjelmiston käytöstä tai toiminnasta aiheutuvista satunnaisista tai seurauksellisista vahingoista.

Huomautus: Säästötietoja on tässä käyttöoppaassa.



Useissa maissa ei ole sallittua kopioida seuraavia asiakirjoja. Jos olet epävarma siitä, saako tiettyä kohdetta kopioida, ota yhteys lakimieheen.

- Viralliset asiakirjat:
 - passit
 - maahanmuuttoasiakirjat
 - asevelvollisuuteen liittyvät asiakirjat
 - henkilötodistukset ja virkamerkkit
- Leimamerkit:
 - postimerkit
 - ruokakupongit
- valtion virastojen sekkit ja maksumääräykset
- Setelit, matkasekit tai postiosoitukset
- talletustodistukset
- tekijänoikeuslailla suojatut teokset.

turvallisuustietoja.

Varoitus: Älä altista laitetta sateelle tai muulle kosteudelle. Kosteus voi aiheuttaa tulipalon tai sähköiskun.

Kun käytät laitetta, noudata aina turvallisuusmääräyksiä, jotta palovaara ja sähköiskujen riski olisi mahdollisimman pieni.

Varoitus: Sähköiskun vaara

- 1 Lue asennusohjeet ja varmista, että ymmärrät ne.
- 2 Liitä laite vain maadoitettuun pistorasiaan. Jos et tiedä, onko pistorasia maadoitettu, ota yhteyttä sähköasentajaan.
- 3 Noudata kaikkia laitteeseen merkittyjä varoituksia ja ohjeita.
- 4 Irrota laitteen virtajohto pistorasiasta ennen puhdistamista.
- 5 Älä asenna tai käytä laitetta veden lähellä tai kun olet märkä.
- 6 Aseta laite tukevalle alustalle.
- 7 Sijoita tuote suojattuun paikkaan, jossa kukaan ei voi astua virtajohdon päälle tai kompastua siihen ja jossa virtajohto ei pääse vioittumaan.
- 8 Jos laite ei toimi normaalisti, katso lisätietoja käytönaikaisesta vianmääritysohjeesta.
- 9 Laitteessa ei ole käyttäjän huollettavia osia. Jätä laitteen huoltaminen ammattitaitoisen huoltohenkilön tehtäväksi.
- 10 Käytä laitetta paikassa, jossa on hyvä ilmanvaihto.



sisälllys

1 aloitusopas	1
etupaneelin käyttäminen	1
yleistä PictBridge-kameraportista	3
etupaneelin tilavalot	3
hp psc -laitteen käyttäminen tietokoneeseen kytkettynä	7
2 alkuperäiskappaleiden asettaminen lukutasolle ja tulostuspaperein lisääminen	13
alkuperäiskappaleiden asettaminen lukutasolle	13
kopioidavan valokuvan asettaminen lukutasolle	14
Letter- tai A4-koon paperin lisääminen	14
kirjekuorien lisääminen	16
postikorttien, hagaki-korttien ja 102 x 152 mm:n valokuvapaperin lisääminen	16
paperisuositukset	17
muiden tulostusmateriaalien lisääminen paperilokeroon	17
paperityyppiasetukset	17
paperitukoksien ehkäiseminen	18
3 tulostaminen kamerasta	19
kameran liittäminen	19
kameran valokuvien tulostaminen	19
4 kopiointiominaisuuksien käyttäminen	21
kopioiden ottaminen	21
erikoiskopioityöt	22
kopiointin pysäyttäminen	24
5 skannausominaisuudet	25
kohteen skannaaminen	25
skannaamisen pysäyttäminen	26
6 tilattavat tarvikkeet	27
materiaalin tilaaminen	27
tulostuskasettien tilaaminen	27
muut tilattavat tarvikkeet	28
7 hp psc -laitteen huolto	29
lasin puhdistaminen	29
kannen alustan puhdistaminen	29
ulkopintojen puhdistaminen	30
tulostuskasettien huoltaminen	30
itsehuoltoäänet	38

8	hp psc 1310 series -tuen saaminen	39
	tukitietojen ja muiden tietojen saaminen Internetistä	39
	hp:n asiakastuki	39
	hp psc -laitteen valmisteleminen lähettämistä varten	43
	hp:n jakelukeskus	44
9	takuutiedot	45
	rajoitettu takuu	45
	takuupalvelu	45
	takuun laajennukset	45
	hp psc -laitteen palauttaminen huoltoon	46
	hewlett-packardin rajoitetun yleisen takuun ehdot	46
10	tekniset tiedot	49
	paperitiedot	49
	fyysiset ominaisuudet	50
	virrankulutustiedot	50
	ympäristötiedot	50
	ympäristöystävällinen tuote -ohjelma	50
	ilmoituksia säädöksistä	51
	declaration of conformity	54
11	hp:n instant share -asetusten määrittäminen ja käyttö	55
	hp:n instant share -toiminnon käyttö viidellä helpolla vaiheella (Windows)	55
	valokuvan lähettäminen hp psc -laitteella (Macintosh)	57
	miksi minun kannattaa rekisteröityä hp:n instant share -toiminnon käyttäjäksi (Windows)?	58
12	vianmäärittystietoja	61
	asennuksenaikainen vianmäärittäminen	61
	käytönaikaisia vianmäärittämissuhteita	67
	hakemisto	71



ohjeiden etsiminen

Tässä käyttöoppaassa on tietoja siitä, miten HP psc -laitetta käytetään. Lisäksi opas sisältää vianmääritysohjeita asennuksen helpottamiseksi. Käyttöoppaassa on myös tietoja tarvikkeiden ja lisälaitteiden tilaamisesta, teknisiä tietoja sekä tuki- ja takuutietoja.

Seuraavassa luettelossa luetellaan muut HP psc -laitetta koskevat tietolähteet.

ohje	kuvaus
Asennusopas	Asennusoppaassa on ohjeita HP psc -laitteen asentamisesta ja määrittämisestä. Varmista, että käytät omalle käyttöjärjestelmällesi (Windows tai Macintosh) tarkoitettuja asennustietoja.
HP Image Zone -ohje	HP Image Zone -ohje sisältää yksityiskohtaista tietoa siitä, miten HP psc -laitteen ohjelmaa käytetään. Windows-käyttäjät: Valitse HP Director ja napsauta Ohje . Macintosh-käyttäjät: Avaa HP Director ja valitse ensin Help (Ohje) ja sitten hp image zone help (hp image zone -ohje) .
Käyttöopas	Käyttöopas sisältää tietoa HP psc -laitteen käytöstä, ja lisäksi oppaassa on vianmääritysohjeita asennuksenaikaisten ongelmien ratkaisemiseksi. Käyttöoppaassa on myös tietoja tarvikkeiden ja lisälaitteiden tilaamisesta, teknisiä tietoja sekä tuki- ja takuutietoja.
Vianmääritysohje	Vianmääritysohjeiden avaaminen: Windows-käyttäjät: Avaa HP Director ja valitse Ohje . Avaa HP Image Zone -ohjeen vianmääritysopas ja seuraa sen jälkeen linkkejä yleisiin vianmääritysohjeisiin ja erityisesti käyttämäsi HP psc -laitetta koskeviin vianmääritysohjeisiin. Vianmääritysohjeita on myös saatavilla joissakin virheilmoituksissa olevaa Ohje -painiketta napsauttamalla. Macintosh-käyttäjät: Avaa Apple Help Viewer ja valitse ensin hp image zone help (hp image zone -ohje) ja sitten hp psc 1310 series . Tässä käyttöoppaassa on myös Vianmääritys-osa.
Internet-ohjeet ja tekninen tuki	Jos käytössäsi on Internet-yhteys, voit hakea lisätietoja HP:n tuen WWW-sivuilta osoitteesta www.hp.com/support . WWW-sivuilla on myös vastauksia usein esitettyihin kysymyksiin.
Lueminut-tiedosto	Kun olet asentanut ohjelmiston, voit lukea Lueminut-tiedoston (jos sellaista on) sisällön joko HP PSC 1310 Series CD-ROM -levyltä tai HP PSC 1310 Series -laitteen ohjelmakansiosista. Lueminut-tiedostossa on viimeisimpiä tietoja, joita ei ole käyttöoppaassa tai käytönaikaisessa ohjeessa.

ohje	kuvaus
Valintaikkunan ohje (vain Windows)	Windows: Saat tietoa haluamastasi toiminnosta seuraavilla tavoilla: <ul style="list-style-type: none">• napsauttamalla toimintoa hiiren kakkospainikkeella• valitsemalla toiminnon ja painamalla F1-näppäintä• valitsemalla ikkunan oikeassa yläkulmassa olevan ?-painikkeen ja napsauttamalla sitten toimintoa

HP psc -laitetta voi käyttää kopiointiin ja valokuvien tulostukseen PictBridge-yhteensopivista kameroista ilman, että tietokonetta tarvitsee käynnistää. HP psc -laitteella voi tehdä paljon muutakin käyttämällä HP Director -ohjelmaa, joka asentuu tietokoneeseen laitteen asennuksen yhteydessä. HP:n Director -ohjelmassa on vianmääritysvihjeitä, tuotekohtaisia ohjeita ja laajennettuja kopiointi-, skannaus ja valokuvatoimintoja. Lisätietoja HP:n Director -ohjelmasta on kohdassa **hp psc -laitteen käyttäminen tietokoneeseen kytkettynä** sivulla 7.

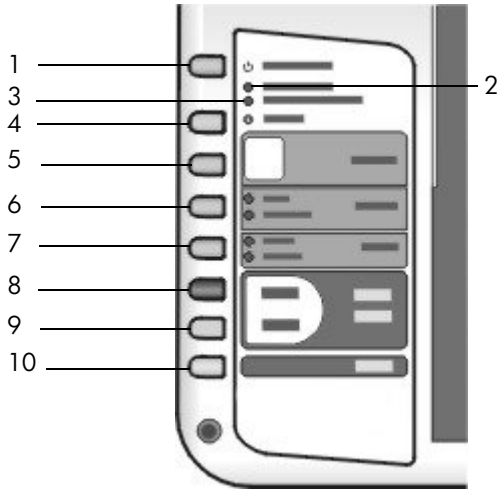
Tässä osassa käsitellään seuraavia aiheita:

- **etupaneelin käyttäminen** sivulla 1
- **yleistä PictBridge-kameraportista** sivulla 3
- **etupaneelin tilavalot** sivulla 3
- **hp psc -laitteen käyttäminen tietokoneeseen kytkettynä** sivulla 7

etupaneelin käyttäminen

Tutustu alla olevan kuvan ja taulukon avulla HP psc -laitteen etupaneelin toimintoihin.

Huomautus: Etupaneelin suojus on kiinnitettävä HP psc -laitteeseen irrottamalla teipin päällinen ja asettamalla suojus sille tarkoitettuun paikkaan. HP psc ei toimi, jos etupaneelin suojus ei ole oikein paikallaan. Jos HP psc -laite ei toimi oikein, lue etupaneelin suojuksen kiinnitysohjeet asennusohjeista.

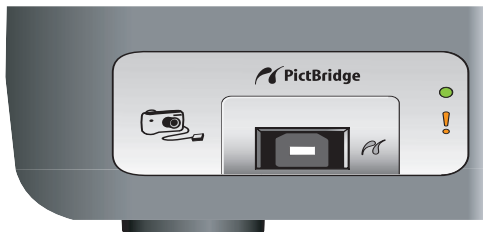


toiminto	tarkoitus
1	Käytössä/Jatka: kytkee HP psc -laitteeseen virran ja sammuttaa sen. Lisäksi se jatkaa kopiointia tai tulostamista tukoksen tai muun virheen jälkeen. Jos HP psc -laite on virhetilassa, voit katkaista sen virran painamalla Käytössä/Jatka-painiketta kolmen sekunnin ajan. Varoitus: Kun HP psc -laite on sammutettuna, se saa silti pienen määrän virtaa. Irrota virtajohto, kun haluat katkaista virransyötön HP psc -laitteeseen kokonaan.
2	Tarkista paperi: kun tilavalvo syttyy, laitteeseen on lisättävä paperia tai siitä on poistettava paperitukos.
3	Tarkista tulostuskasetti: kun tilavalvo syttyy, tulostuskasetti on asetettava uudelleen paikalleen tai vaihdettava, tai tulostuskasettien suojakansi on suljettava.
4	Peruuta: työ pysäytetään tai poistetaan asetuksista.
5	Kopiomäärä (1-9): nykyisen kopiotyön kopiomäärään muuttaminen.
6	Koko: muuttaa kopioitavan kuvan koon joko arvoon 100 % tai käyttää toimintoa Sovita sivulle.
7	Paperityyppi: Muuttaa paperityypiksi tavallisen paperin tai valokuvan.
8	Kopioi, Musta: käynnistää mustavalkokopioinnin.
9	Kopioi, Väri: käynnistää värikopioinnin.
10	Skanna: käynnistää lasilla olevan alkuperäisen asiakirjan skannaamisen.

yleistä PictBridge-kameraportista

HP PSC on PictBridge-yhteensopiva. HP PSC -laitteen PictBridge-porttiin voi liittää USB-kaapelilla minkä tahansa PictBridge-yhteensopivan kameras. Liitetystä kamerasta voi tulostaa valokuvia ilman tietokonetta.

Huomautus: Älä liitä HP PSC -laitetta tietokoneeseen tämän portin kautta. Älä myöskään liitä tähän porttiin mitään muita USB-laitteita, kuten hiirtä, näppäimistöä tai valokuvakortin lukijaa.



Lisätietoja PictBridge-kamerasta tulostamisesta on kohdassa **tulostaminen kamerasta** sivulla 19.

etupaneelin tilavalot

HP psc -laitteen etupaneelissa on useita valoja, jotka antavat tietoja laitteen suorittamista töistä tai laitteen tarvitsemista huoltotoimenpiteistä. Tilavalot ilmoittavat esimerkiksi sen, onko laitteen virta kytketty, käsitteleeekö laite mustavalkoista vai värillistä kopiotyötä, onko laitteen paperi lopussa tai onko laitteessa paperitukos.

Kaikki etupaneelin tilavalot palaavat oletustilaan kahden minuutin kuluttua, ellei laitteessa ole ilmennyt vikaa.

Seuraavalla sivulla olevan kuvan ja taulukon avulla tutustut etupaneelin tilavaloihin, jotka antavat tietoa HP PSC -laitteen suorittamista toiminnoista.

mustavalko-
kopion alue

värkopion
alue

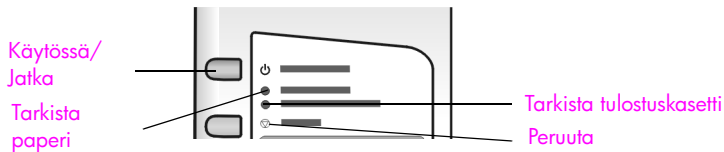


Käytössä- valo (vihreä)	mustavalko- kopion alue (tausta- valo)	värkopion alue (taustavalo)	kuvaus	toimenpide
Valo ei pala.	Valo ei pala.	Valo ei pala.	HP PSC -laitteen virta ei ole kytketty.	Kytke HP PSC -laitteen virta painamalla Käytössä/Jatka-painiketta.

Käytössä- valo (vihreä)	mustaval- kokopion alue (tausta- valo)	värikopion alue (taustavalo)	kuvaus	toimenpide
Valo palaa.	Valo palaa.	Valo palaa.	HP PSC -laitteen virta on kytketty ja laite on käyttövalmis.	Aloita skannaaminen, kopioiminen tai tulostaminen laitteen etupaneelista tai ohjelmasta.
Valo vilkkuu.	Valo palaa.	Valo palaa.	HP PSC -laite käsittelee tulostus- tai skannaustyötä tai suorittaa huoltotoimenpidettä.	Odota, kunnes HP PSC -laite suorittaa toiminnon loppuun.
Valo vilkkuu.	Valo vilkkuu.	Valo palaa.	HP PSC -laite käsittelee mustavalkoista kopiotyötä.	Odota, kunnes HP PSC -laite suorittaa toiminnon loppuun.
Valo vilkkuu.	Valo palaa.	Valo vilkkuu.	HP PSC -laite käsittelee värillistä kopiotyötä.	Odota, kunnes HP PSC -laite suorittaa toiminnon loppuun.
Vilkkuu yli kolme kertaa sekunnissa ja jää palamaan.	Valo palaa tai vilkkuu.	Valo palaa tai vilkkuu.	HP PSC -laite käsittelee juuri jotakin toista tehtävää.	Odota, kunnes aiempi työ on käsitelty, ennen kuin uusi työ aloitetaan.

Etupaneelin valot antavat tietoja nykyisistä tehtävistä sekä ilmoittavat virhetiloista.

Tutustu alla olevan taulukon avulla etupaneelin tilavaloihin. Valot antavat tietoja HP PSC -laitteen kulloisestakin virhetilasta.



Jos Käytössä -valo, Tarkista tulostuskasetti -valo, Tarkista paperi -valo, ja Kopioi, Musta ja Kopioi, Väri -valot vilkkuvat yhtäaikaan, toimi seuraavasti:

- 1 Tarkista, että etupaneelin etulevy on kiinnitetty HP PSC-laitteeseen.
- 2 Kytke ja katkaise HP PSC -laitteen virta irrottamalla verkkovirtajohto ja liittämällä se uudelleen.

Käytössä- valo (vihreä)	tarkista paperi -valo	tarkista tulostus- kasetti -valo	kuvaus	toimenpide
20 sekuntia kestävä nopea vilk- kuminen.	Valo ei pala.	Valo ei pala.	HP psc -laite yrittää skannata, ja siinä on viestintäongelma.	Tarkista, että tietokoneen virta on kytketty ja että se on kytketty HP psc -laitteeseen. Tarkista, että HP psc -ohjelma on asennettu.
Valo palaa.	Valo vilkkuu.	Valo ei pala.	Paperilokero on tyhjä, tai HP psc -laitteessa on paperitukos, tai paperikokoasetus ja paperilokerossa oleva paperi eivät ole samoja.	<ul style="list-style-type: none"> • lisää paperia tai poista paperitukos • vaihda paperilokeroon oikean kokoista paperia • muuta paperikoko tietokoneen ohjelmistosta. Jatka sitten valitsemalla Käytössä/Jatka.

Käytössä- valo (vihreä)	tarkista paperi -valo	tarkista tulostus- kasetti -valo	kuvaus	toimenpide
Valo palaa.	Valo ei pala.	Valo vilkkuu.	<ul style="list-style-type: none"> tulostuskasetin suojakansi voi olla auki tulostuskasetit voivat puuttua, tai ne eivät ole kunnolla paikoillaan tulostuskasettien suojanauhaa ei ole poistettu tulostuskasetissa voi olla ongelma. 	<p>1 Irrota tulostuskasetit ja varmista, että suojanauhat on poistettu.</p> <p>2 Pane tulostuskasetit takaisin paikoilleen ja varmista, että ne ovat kunnolla kiinni.</p> <p>3 Sulje suojakansi. Jos valo vilkkuu yhä, toinen tulostuskasetti on viallinen. Toimi seuraavasti:</p> <p>1 Poista musta tulostuskasetti (tai valokuvatulostuskasetti).</p> <p>2 Sulje suojakansi. Jos valo vilkkuu yhä, kolmivärikasetti on viallinen ja se on vaihdettava. Jos valo ei enää vilku, musta tulostuskasetti (tai valokuvatulostuskasetti) on viallinen. Saat lisätietoja tästä tilanteesta napsauttamalla tietokoneen tehtäväpalkissa olevaa HP psc -laitteen tilakuvaketta (vain Windows).</p>
Valo palaa.	Valo vilkkuu.	Valo vilkkuu.	Tulostuskasettivaunu on jumissa.	Avaa tulostuskasettivaunun suojakansi ja varmista, että vaunun liikkumiselle ei ole esteitä.
Valo vilkkuu.	Valo vilkkuu.	Valo vilkkuu.	Virheestä johtui, että HP psc -laitteen toiminta pysähtyi.	<p>1 Katkaise HP psc -laitteesta virta ja kytke se uudelleen.</p> <p>2 Käynnistä tietokone uudelleen.</p> <p>3 Jos ongelma ei poistu, irrota HP psc -laite ja kytke se uudelleen. Jos ongelma jatkuu, ota yhteyttä HP:n asiakaspalveluun.</p>

hp psc -laitteen käyttäminen tietokoneeseen kytkettynä

Jos olet asentanut HP psc -ohjelman tietokoneeseen asennusoppaan ohjeiden mukaisesti, voit käyttää kaikkia HP psc -laitteen toimintoja HP Director -ikkunasta.

Tässä osassa käsitellään seuraavia aiheita:

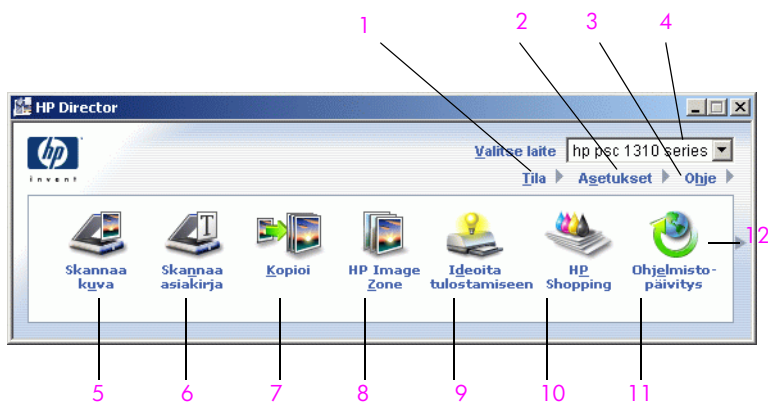
- **hp director -ohjelman käynnistäminen, Windows-käyttäjät** sivulla 7
- **hp director -ohjelman käynnistäminen, Macintosh-käyttäjät** sivulla 8

hp director -ohjelman käynnistäminen, Windows-käyttäjät

- 1 Käynnistä HP Director -ohjelma jollakin seuraavista tavoista:
 - Kaksoisnapsauta työpöydän **HP Director** -kuvaketta.
 - Napsauta Windowsin tehtäväpalkin **Käynnistä**-painiketta, valitse **Ohjelmat** tai **Kaikki ohjelmat (XP)**, valitse **Hewlett-Packard**, valitse **HP**, ja edelleen **HP Director**.
- 2 Napsauttamalla **Valitse laite** -ruudussa näet luettelon tätä ohjelmistoa tukevista asennettuina olevista HP:n laitteista.
- 3 Valitse **HP PSC 1310 Series**.

Huomautus: Alla oleva HP Director -kuva voi olla eri näköinen omassa tietokoneessasi. HP Director mukautetaan valittuna olevan HP:n laitteen perusteella. Jos laitteessa ei ole tiettyä toimintoa (esimerkiksi faksitoimintoa), toiminnon kuvake ei näy tietokoneen HP Director -valinnoissa. Joissakin HP:n laitteissa voi olla painikkeita, joita ei näy alla olevassa esimerkkikuvassa.

Vihje: Jos tietokoneessasi oleva HP Director -ikkuna ei sisällä yhtään kuvaketta, ohjelmiston asennuksen yhteydessä on saattanut tapahtua virhe. Korjaa tilanne Windowsin Ohjauspaneelissa poistamalla HP Director -ohjelmisto kokonaan ja asenna HP Director sitten uudelleen.



toiminto	tarkoitus
1	Tila: valitsemalla tämän saat tiedot HP psc -laitteen senhetkisestä tilasta.

toiminto	tarkoitus
2	Asetukset: valitsemalla tämän voit tarkastella tai muuttaa useita HP psc -laitteen asetuksia, kuten tulostus-, skannaus- tai kopiointiasetuksia.
3	Ohje: valitsemalla tämän pääset käyttämään HP Image Zone -ohjetta, joka sisältää HP psc -laitteeseen liittyviä ohjeita, tuotesittelyn ja vianmääritysohjeita sekä tuotekohtaisia HP psc -ohjeita.
4	Valitse laite: tästä luettelosta voit valita asennettujen HP:n laitteiden joukosta laitteen, jota haluat käyttää.
5	Skannaa kuva: valitsemalla tämän toiminnon voit skannata kuvan ja näyttää sen HP Image Zone -ohjelmassa.
6	Skannaa asiakirja: valitsemalla tämän toiminnon voit skannata tekstin ja näyttää sen kohteeksi valitussa tekstinkäsittelyohjelmassa.
7	Kopioi: valitsemalla tämän toiminnon avaat Kopiointi- valintaikkunan, josta voit valita kopiointilaadun, kopioiden lukumäärän, värin sekä koon, ja aloittaa sitten kopiinnin.
8	HP Image Zone: valitsemalla tämän toiminnon avaat HP Image Zone -ohjelman, jossa voit tarkastella ja muokata kuvia, tulostaa erikokoisia valokuvia, tehdä ja tulostaa valokuvakansion, jakaa kuvia sähköpostin tai Web-sivuston välityksellä tai tehdä multimedia-CD:n.
9	Ideoita tulostamiseen: valitsemalla tämän toiminnon saat ideoita, joiden avulla voit käyttää HP psc-laitettasi luovasti.
10	HP Shopping: valitsemalla tämän toiminnon voit ostaa HP:n tuotteita.
11	Ohjelmistopäivitys: valitsemalla tämän toiminnon voit tarkistaa HP psc -laitteesi mahdolliset ohjelmistopäivitykset.
12	Tätä nuolta napsauttamalla saat HP:n Director -ohjelman eri toimintoihin liittyviä työkaluvihjeitä.

hp director -ohjelman käynnistäminen, Macintosh-käyttäjät

Käynnistä HP Director -ohjelma tietokoneeseen asennettuna olevan Macintosh-käyttöjärjestelmän mukaisesti.

hp:n director (all-in-one) -ohjelman avaaminen, kun asennettuna on Macintosh OS X

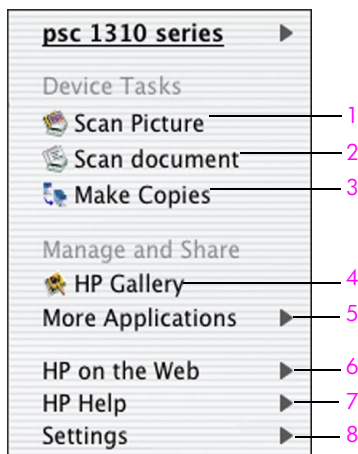
Jos käytössä on Macintosh OS X, HP Director (All-in-One) käynnistyy automaattisesti HP Image Zone -ohjelman asennuksen yhteydessä, ja samalla luodaan HP Director (All-in-One) -ikoni tietokoneen Telakkaan. Pääset määrittämään laitteen ominaisuuksia HP Director (All-in-One) -kuvakkeeseen liittyvän HP Director -valikon kautta.

Vihje: Jos et halua HP Director -ohjelman käynnistyvän automaattisesti joka kerta kun käynnistät Macintosh-tietokoneen, voit muuttaa tätä asetusta HP Directorin asetukset -valikosta.

HP Director -valikon tuominen esiin:

- ▶ Napsauta Telakassa laitteen HP Director (All-in-One) -ikonia. HP Director -valikko tulee näkyviin alla olevan esimerkkikuvan mukaisesti. Seuraavassa taulukossa on lyhyt kuvaus HP Director -ohjelman eri toiminnoista.

Huomautus: Jos asennat useita HP:n laitteita, Telakkaan avautuu oma HP Director -ikoni jokaista laitetta varten. Jos asennettuna on esimerkiksi HP:n skanneri ja HP psc-laite, Telakassa näkyy kaksi HP Director -ikonia, joista toinen liittyy skanneriin ja toinen HP psc -laitteeseen. Jos kuitenkin asensit kaksi samanlaista laitetta (esimerkiksi kaksi HP psc -laitetta) Telakassa näkyy vain yksi HP Director -ikoni, joka esittää kaikkia tämän tyyppisiä laitteita.



toiminto	tarkoitus
1	Scan Picture (Skannaa kuva): valitsemalla tämän toiminnon voit skannata kuvan ja näyttää sen HP Gallery -ohjelmassa.
2	Scan document (Skannaa asiakirja): valitsemalla tämän toiminnon voit skannata tekstin ja näyttää sen kohteeksi valitussa tekstinkäsittelyohjelmassa.
3	Kopioi: valitsemalla tämän toiminnon voit kopioida mustavalkoisen tai värillisen kuvan.
4	HP:n Galleria: valitsemalla tämän toiminnon voit käynnistää HP Gallery -ohjelman, jossa voit katsella ja muokata kuvia.
5	More Applications (Lisää sovelluksia): valitsemalla tämän toiminnon voit käynnistää muita tietokoneeseen asennettuja sovelluksia.
6	HP:n Web-sivut: valitsemalla tämän toiminnon voit siirtyä HP:n WWW-sivuille.
7	HP:n Ohje: valitsemalla tämän toiminnon voit lukea HP psc -laitteeseen liittyviä ohjeita.

toiminto	tarkoitus
8	Settings (Asetukset): valitsemalla tämän toiminnon voit muuttaa laitteen asetuksia.

hp director -ohjelman avaaminen, kun asennettuna on Macintosh OS 9

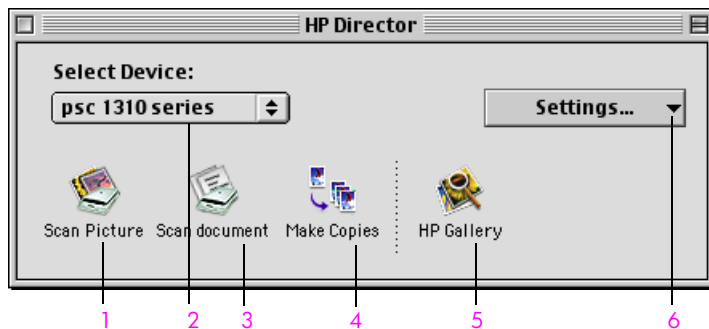
Kun asennettuna on Macintosh OS 9 -käyttöjärjestelmä, HP Director -ohjelma käynnistyy automaattisesti HP Image Zone -ohjelman asennuksen yhteydessä, ja HP Director -ikoni ilmestyy aliaksena työpöydälle. Käynnistä HP Director jollakin seuraavista tavoista.

- ▶ Kaksoisnapsauta työpöydän **HP Director** -aliasta.
- ▶ Kaksoisnapsauta **HP Director** -ikonia, joka on kansiossa Applications:Hewlett-Packard:HP Image Zone Software:HP Director.

HP Director esittää vain kuvakkeet, jotka liittyvät valittuun laitteeseen. Lisätietoja on ohjelmiston mukana tulleessa hp image zone -ohjeessa.

Seuraava kuva näyttää joitakin toimintoja, jotka ovat käytettävissä Macintosh OS 9 -käyttöjärjestelmässä toimivassa HP Director -ohjelmassa. Taulukossa on lyhyt kuvaus eri toiminnoista.

Huomautus: Alla oleva HP Director -kuva voi olla eri näköinen omissa tietokoneessasi. HP Director mukautetaan valittuna olevan HP:n laitteen perusteella. Jos laitteessa ei ole tiettyä toimintoa (esimerkiksi faksitoimintoa), toiminnon kuvake ei näy tietokoneen HP Director -valinnoissa. Joissakin HP:n laitteissa voi olla painikkeita, joita ei näy alla olevassa esimerkikuvassa.



toiminto	tarkoitus
1	Scan Picture (Skannaa kuva): valitsemalla tämän toiminnon voit skannata kuvan ja näyttää sen HP Gallery -ohjelmassa.
2	Select Device (Valitse laite): käyttämällä tätä avautuvaa luetteloa voit valita haluamasi HP:n laitteen.
3	Scan document (Skannaa asiakirja): valitsemalla tämän toiminnon voit skannata tekstin ja näyttää sen kohteeksi valitussa tekstinkäsittelyohjelmassa.
4	Kopioi: valitsemalla tämän toiminnon voit kopioida mustavalkoisen tai värillisen kuvan.

toiminto	tarkoitus
5	HP:n Galleria: valitsemalla tämän toiminnon voit käynnistää HP Gallery -ohjelman, jossa voit katsella ja muokata kuvia.
6	Settings (Asetukset): käyttämällä tätä avautuvaa luetteloa pääset käsittelemään laitteen asetuksia.

2

alkuperäiskappaleiden asettaminen lukutasolle ja tulostuspaperin lisääminen

Voit kopioida ja skannata minkä tahansa lukutasolle asetetun alkuperäiskappaleen. Voit myös tulostaa ja kopioida erityyppisille ja -kokoisille paperille. Valitse tulostuspaperi tulostustyön mukaan. Älä käytä viallista paperia. Varmista myös, että paperi on lisätty oikein.

Tässä osassa käsitellään seuraavia aiheita:

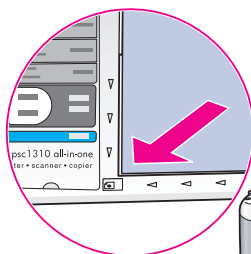
- **alkuperäiskappaleiden asettaminen lukutasolle** sivulla 13
- **kopioitavan valokuvan asettaminen lukutasolle** sivulla 14
- **Letter- tai A4-koon paperin lisääminen** sivulla 14
- **kirjekuorien lisääminen** sivulla 16
- **postikorttien, hagaki-korttien ja 102 x 152 mm:n valokuvapaperin lisääminen** sivulla 16
- **paperisuositukset** sivulla 17
- **muiden tulostusmateriaalien lisääminen paperilokeroon** sivulla 17
- **paperityyppiasetukset** sivulla 17
- **paperitukoksien ehkäiseminen** sivulla 18

alkuperäiskappaleiden asettaminen lukutasolle

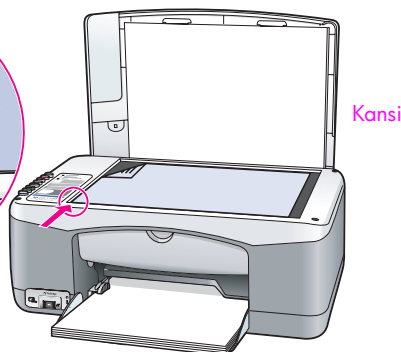
Seuraavassa on ohjeita alkuperäiskappaleiden asettamisesta HP psc -laitteen lukutasolle.

Huomautus: Jotkin kopiointiasetukset, kuten Sovita sivulle, eivät toimi oikein, jos lukutason lasi ja kannen alapuoli eivät ole puhtaita. Lisätietoja on kohdissa **lasin puhdistaminen** ja **kannen alustan puhdistaminen** sivulla 29.

- 1 Nosta kansi ja aseta alkuperäiskappale lukutason vasempaan etukulmaan kuvapuoli alaspäin niin, että alkuperäiskappaleen reunat koskettavat lasin vasenta reunaa ja alareunaa.



Alkuperäiskappaleen yläreuna



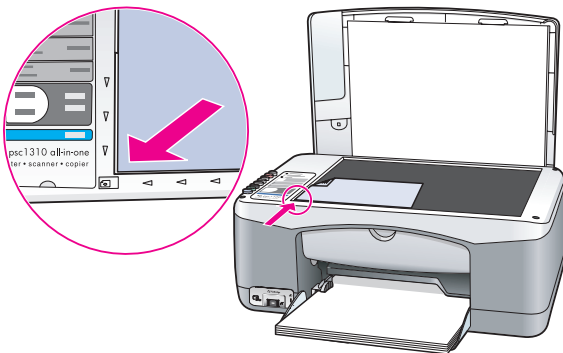
- 2 Sulje kansi.

Lisätietoja kopiinnista on kohdassa **kopioiden ottaminen** sivulla 21. Lisätietoja asiakirjan skannaamisesta on kohdassa **kohteen skannaaminen** sivulla 25.

kopioitavan valokuvan asettaminen lukutasolle

Voit ottaa kopion HP psc -laitteen lukutasolle asetetusta valokuvasta. Asettamalla kopioitavan valokuvan lukutasolle juuri oikein varmistat, että saat parhaan mahdollisen laadun.

- 1 Aseta alkuperäiskappale kuvapuoli alaspäin lukutason vasempaan etukulmaan.
Aseta valokuva lukutasolle siten, että kuvan pitkä sivu asettuu lasin etureunaa vasten.



- 2 Sulje kansi.

Lisätietoja erikoiskopioista ja reunattomien valokuvakopioiden tekemisestä on kohdassa **erikoiskopiotyöt** sivulla 22.

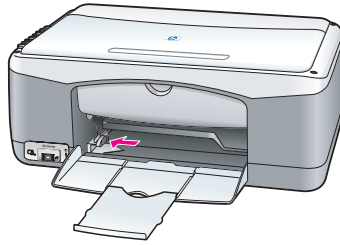
Letter- tai A4-koon paperin lisääminen

Seuraavassa kuvataan perustoimet, joita tarvitaan lisättäessä Letter- tai A4-koon paperia HP psc -laitteeseen. Voit varmistaa parhaan tulostuslaadun määrittämällä tulostusasetukset uudelleen aina, kun käytät erikokoista tai -tyyppistä tulostuspaperia. Lisätietoja on kohdissa **paperityyppi-asetukset** sivulla 17 ja **paperitukoksien ehkäiseminen** sivulla 18.

Huomautus: Erikoispareita, postikortteja ja kirjekuoria lisättäessä on otettava huomioon joitakin erityisiä seikkoja. Kun olet tutustunut Letter- ja A4-koon paperin lisäämishjeeseen, katso kohtia **kirjekuorien lisääminen** sivulla 16 ja **postikorttien, hagaki-korttien ja 102 x 152 mm:n valokuvapaperin lisääminen** sivulla 16 sekä **muiden tulostusmateriaalien lisääminen paperilokeroon** sivulla 17.

- 1 Laske paperilokero alas ja siirrä tarvittaessa paperin leveysohjain ulommaiseen asentoon.
- 2 Avaa paperilokeron jatke laitteesta tulevaa paperia varten.

Vihje: Jos sinun on lisättävä Legal-paperia tulostimeen, sulje paperilokeron jatke ennen paperin lisäämistä paperitukosten estämiseksi.



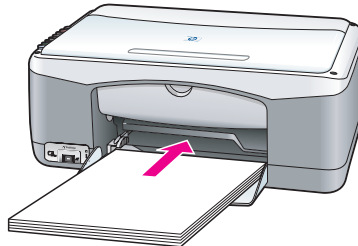
3 Tasa paperipinon reunat kopauttamalla pinoa tasaista alustaa vasten. Tarkista tämän jälkeen seuraavat asiat:

- Varmista, ettei papereissa ole repeytymiä, irrallisia hiukkasia tai rypyjä eikä paperin reuna ole käpristynyt tai taittunut.
- Varmista, että pinon kaikki paperit ovat samankokoisia ja -tyyppisiä.

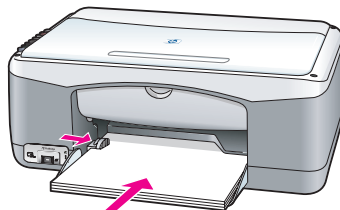
4 Työnnä paperit lokeroon tulostuspuoli alaspäin niin pitkälle kuin ne menevät. Voit välttää paperin taittumista varmistamalla, että et työnnä paperia liian pitkälle tai työnnä paperia liian lujaa. Jos käytät kirjelomaketta, aseta sivun yläosa eteenpäin.

Älä lisää lokeroon liian paljon paperia. Varmista, että paperipinossa on useita arkkeja ja että pino ei ole paperin leveysohjainta korkeampi.

Huomautus: Jos paperit työnnetään väkisin liian syvälle HP psc -laitteeseen, se saattaa syöttää kerralla useita arkkeja tulostusmekanismin läpi, tai seurauksena voi olla paperitukos.



5 Siirrä paperin leveysohjainta, kunnes se pysähtyy paperin reunaan. Varmista, että paperipino on tasaisesti lokeron pohjalla ja että pino ei ylety leveysohjaimen kielekkeen yläpuolelle.

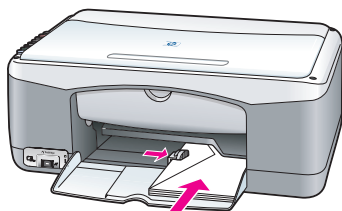


kirjekuorien lisääminen

HP PSC -laitteen ominaisuuksiin kuuluu kirjekuorien tulostaminen tietokoneen tekstinkäsittelyohjelman tulostustoiminnolla. Käytä kirjekuoria ainoastaan osoitetietojen tulostamiseen; kirjekuoreen kopiointia ei suositella. Älä käytä kirjekuoria, jotka on valmistettu kiiltävästä materiaalista tai joissa on kohokuvioita, hakasia tai ikkuna. Voit panna paperilokeroon joko yhden kirjekuoren tai useita kirjekuoria.

Huomautus: Tekstinkäsittelyohjelman ohjetiedoissa on lisäohjeita tekstin muotoilusta kirjekuoria varten.

- 1 Poista kaikki paperit paperilokerosta.
- 2 Työnnä kirjekuori lokeroon niin pitkälle kuin se menee, niin että läppäpuoli on ylöspäin ja läppä vasemmalla (tulostuspuoli alaspäin). Älä työnnä kirjekuorta väkisin liian pitkälle.



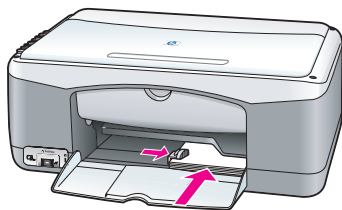
- 3 Säädä paperin leveysohjainta niin, että se koskettaa kuorta. Varo taivuttamasta kuorta. Älä lisää paperilokeroon liikaa kirjekuoria. Varmista, että kirjekuoripino ei ole paperin leveysohjainta korkeampi.

postikorttien, hagaki-korttien ja 102 x 152 mm:n valokuvapaperin lisääminen

Seuraavassa kerrotaan, kuinka postikortteja, Hagaki-kortteja ja 102 x 152 mm:n (4 x 6 tuuman) valokuvapaperia lisätään tulostimeen.

- 1 Poista kaikki paperit paperilokerosta ja työnnä korttipino lokeroon niin pitkälle kuin se menee. Aseta kortit HP psc -laitteeseen lyhyt sivu ensin. Varmista, että tulostuspuoli on alaspäin.

Huomautus: Jos valokuvapaperin reunassa on rei'itetyjä liuskoja, aseta valokuvapaperi niin, että liuskat ovat lähimpänä itseäsi.



- 2 Säädä paperin leveysohjainta korttipinoa vasten niin pitkälle kuin se menee.

Varmista, että kortit mahtuvat lokeroon. Älä täytä lokeroa liian täyteen. Kirjekuoripino ei saa olla paperin leveysohjainta korkeampi.

paperisuositukset

Saavutat parhaan tulostuslaadun, kun käytät HP:n paperia. Liian ohut, liukaspintainen tai helposti venyvä paperi voi aiheuttaa paperitukoksia. Jos käytettävä paperi on karkeaa tai muste ei tartu siihen, tulostetut kuvat voivat levitä, valua tai jäädä puutteellisiksi. Lisätietoja HP:n papereista on HP:n WWW-sivustossa osoitteessa

www.hp.com/support.

muiden tulostusmateriaalien lisääminen paperilokeroon

Alla olevassa taulukossa on ohjeet muiden kuin standardinmukaisten paperilaatujen lisäämiseen. Voit varmistaa parhaan tulostuslaadun määrittämällä tulostusasetukset uudelleen aina, kun käytät erikokoista tai -tyyppistä tulostuspaperia. Lisätietoja on kohdassa **paperityyppiasetukset** sivulla 17.

Huomautus: Kaikkia paperityyppejä ei välttämättä ole saatavilla maassasi tai alueellasi.

Huomautus: Valokuvapaperi voi käpristyä, kun se poistetaan pakkauksesta. Jos näin käy, väännä paperia vastakkaiseen suuntaan, jotta se oikeneisi ennen HP psc -laitteeseen syöttämistä.

paperi	vihjeitä
HP-paperit	<ul style="list-style-type: none"> HP Premium Paper: tulostuspaperin kääntöpuolella (jolle ei tulosteta) on harmaa nuoli. Aseta paperi lokeroon kääntöpuoli ylöspäin. HP Greeting Card -paperi, HP Glossy Greeting Card -paperi tai HP Textured Greeting Cards -kortit: Aseta pieni pino onnittelukorttipaperia paperilokeroon tulostuspuoli alaspäin. Varmista, että kortit tulevat mahdollisimman syvälle lokeroon.
Tarrat (soveltuu vain tulostamiseen)	<ul style="list-style-type: none"> Käytä vain Letter- tai A4-kokoisia tarra-arkkeja, jotka on suunniteltu käytettäväksi HP Inkjet -tuotteiden kanssa (esim. Avery Inkjet Labels -tarrat-arkkeja). Älä käytä yli kaksi vuotta vanhoja tarroja. Varmista arkkipinoa leyhyttämällä, että tarra-arkit eivät ole takertuneet kiinni toisiinsa. Aseta tarra-arkkipino paperilokeroon tavallisen paperin päälle tulostuspuoli alaspäin. Älä syötä tarra-arkkeja arkki kerrallaan.

paperityyppiasetukset

Jos haluat käyttää muun tyyppistä paperia, lisää paperi paperilokeroon. Muuta sitten paperityyppiasetuksia. Näin varmistat parhaan tulostuslaadun. Tämä asetus koskee vain kopiointia. Jos haluat määrittää paperityypin tulostamista varten tietokoneesta, valitse paperityyppi sovellusohjelman tulostusikkunassa.

Seuraavassa on ohjeet paperityyppiasetuksen muuttamiseen HP psc -laitetta varten.

- 1 Lisää paperi HP psc -laitteeseen.
- 2 Paina etupaneelin **Paperityyppi**-painiketta ja muuta asetukseksi **Tavallinen** tai **Valokuva**.

paperitukoksien ehkäiseminen

Voit välttää tukoksia poistamalla tulosteet tulostelokerosta riittävän usein. Suurten tuloste- tai kopiomäärien jättäminen tulostelokeroon voi aiheuttaa tukoksia HP psc -laitteessa. Saat aina parhaat tulokset käyttämällä suositeltuja paperilaatuja ja lisäämällä paperin oikealla tavalla. Lisätietoja on kohdassa **paperisuositukset** sivulla 17 ja **Letter- tai A4-koon paperin lisääminen** sivulla 14.

3

tulostaminen kamerasta

Tämä HP psc -laite tukee PictBridge-standardia, joten voit liittää laitteeseen PictBridge-yhteensopivan kameras ja tulostaa kameralla otettuja valokuvia ilman tietokonetta. Tarkista kameras käyttöoppaasta, onko kamera PictBridge-yhteensopiva.

Tässä osassa käsitellään seuraavia aiheita:

- **kameras liittäminen** sivulla 19
- **kameras valokuvien tulostaminen** sivulla 19

kameras liittäminen

PictBridge-yhteensopivalla kameralla otetut valokuvat voi tulostaa suoraan kamerasta. Kamera kannattaa liittää tällöin verkkovirtalähteeseen, jotta kamera ei kuluta akkuvirtaa.

- 1 Käynnistä kamera ja varmista, että se on PictBridge-tilassa. Lisätietoja on kameras käyttöoppaassa.
- 2 Liitä PictBridge-yhteensopiva kamera HP PSC -laitteen etuosassa olevaan USB-porttiin kameras mukana toimitetulla USB-kaapelilla.
Lukutilan LED-valo syttyy, kun kamera on liitetty oikein. Kun tulostat kamerasta, korttipaikan vieressä oleva Lukutilan LED-valo vilkkuu vihreänä. Jos kamera ei ole PictBridge-yhteensopiva tai se ei ole PictBridge-tilassa, Valokuvavirheen LED-valo vilkkuu keltaisena. Irrota kamera, korjaa kameras vika ja liitä kamera sitten uudelleen.



kameras valokuvien tulostaminen

Kun PictBridge-yhteensopiva kamera on liitetty HP PSC -laitteeseen oikein, voit tulostaa kameraan tallennetut valokuvat. Jos kamera tukee tulostusasetuksien määrittämistä, tulostusasetukset määrittyvät kameras asetusten mukaan. Lisätietoja on kameras käyttöoppaassa.

Jos kamera ei tue asetusten muuttamista, HP PSC käyttää oletusasetuksia:

- Paperityypiksi määritetään valokuvapaperi. Käytä Letter- tai A4-kokoista tai 10 x 15 cm:n kokoista repäisynauhalla varustettua paperia, kun tulostat PictBridge-portin kautta.
- HP PSC havaitsee paperikoon automaattisesti.
- Kullekin sivulle tulostetaan yksi kuva.

Lisätietoja on kameran käyttöoppassa.

4

kopiointiominaisuuksien käyttäminen

HP psc -laitteella voi tulostaa korkealaatuisia väri- ja mustavalkokopioita tavalliselle paperille. Alkuperäiskappaleen kokoa voi suurentaa tai pienentää siten, että kopio sopii tietynkokoiselle paperille, kuten 101 x 152 mm:n valokuvapaperille.

Tässä osassa käsitellään seuraavia aiheita:

- **kopioiden ottaminen** sivulla 21
- **erikoiskopiotyöt** sivulla 22
- **kopiointin pysäyttäminen** sivulla 24

kopioiden ottaminen

Voit ottaa kopioita käyttämällä HP psc -laitteen etupaneelia tai tietokoneeseen asennettua HP Director -ohjelmaa. Kopiointiominaisuudet ovat käytettävissä kummallakin tavalla. Ohjelmassa on kuitenkin enemmän kopiointin lisätoimintoja kuin laitteen etupaneelissa.

Kaikki etupaneelista valitut kopiointiasetukset palautetaan oletusasetuksiksi kahden minuutin kuluttua siitä, kun HP psc -laite on lopettanut kopioimisen.

Tässä osassa käsitellään seuraavia aiheita:

- **kopioiminen** sivulla 21
- **kopiointinopeuden tai -laadun säätäminen** sivulla 22
- **kopioiden määrän valitseminen** sivulla 22

kopioiminen

- 1 Aseta alkuperäiskappale kuvapuoli alaspäin lukutason vasempaan etukulmaan.
Jos kopioit valokuvan, aseta alkuperäiskappale lukutasolle siten, että kuvan pitkä sivu asettuu lasin etureunaa vasten. Lisätietoja on kohdassa **alkuperäiskappaleiden asettaminen lukutasolle** sivulla 13.
- 2 Paina **Kopioi**, **Musta-** tai **Kopioi, Väri** -painiketta.
HP psc tulostaa alkuperäisen kokoisen kopion käyttäen Paras -tulostuslaatua.
Vihje: On myös mahdollista käyttää Paperityyppi- ja Skannaapainikkeita, jolloin saadaan Nopea-laatuksia (vedoslaatuksia) kopioita, ja tarvittaessa alkuperäiskappaleen kokoa voidaan suurentaa tai pienentää Koko-painikkeella, jolloin kuva sopii tietynkokoiselle paperille.

Lisätietoja näistä asetuksista on seuraavissa kohdissa:

- **kopiointinopeuden tai -laadun säätäminen** sivulla 22
- **alkuperäiskappaleen sovittaminen valitun paperikoon mukaiseksi** sivulla 23

kopiointinopeuden tai -laadun säätäminen

HP psc -laite kopioi automaattisesti Paras-tilassa. Tämä tulostuslaatu on paras mahdollinen kaikilla papereilla. Voit kuitenkin ohittaa tämän asetuksen kopioimalla Nopea-tilassa. Näin kopiot valmistuvat nopeammin ja mustetta säästy. Teksti on laadultaan samanveroista kuin kopioitaessa Paras-tilassa, mutta kuvat eivät välttämättä ole yhtä laadukkaita.

kopioiminen etupaneelin nopea-asetuksella

- 1 Aseta alkuperäiskappale kuvapuoli alaspäin lukutason vasempaan etukulmaan.
- 2 Valitse **Paperityyppi**-painikkeella **Tavallinen**.
Huomautus: Kun kopioit Nopea-tilassa, valitse Paperityyppi-asetukseksi Tavallinen. Jos Paperityyppi-asetuksena on Valokuva, HP psc -laite kopioi aina Paras-tilassa.
- 3 Paina **Skannaa**-painiketta ja pidä se alhaalla. Paina sitten **Kopioi**, **Musta**- tai **Kopioi, Väri** -painiketta

kopioiden määrän valitseminen

- 1 Aseta alkuperäiskappale kuvapuoli alaspäin lukutason vasempaan etukulmaan.
- 2 Lisää kopioiden määrää enintään yhdeksään kappaleeseen **Kopiomäärä**-painikkeella ja paina sitten **Kopioi**, **Musta**- tai **Kopioi, Väri** -painiketta.

erikoiskopioityöt

Tavallisen kopioinnin lisäksi HP psc -laitteella voi kopioida valokuvia ja automaattisesti suurentaa tai pienentää alkuperäisen valokuvan sopimaan tietylle paperikoolle.

Tässä osassa käsitellään seuraavia aiheita:

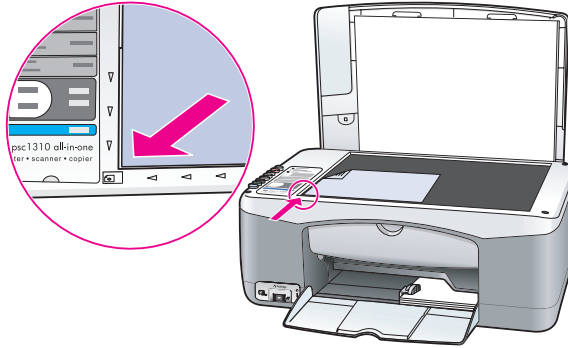
- **102 x 152 mm:n reunattoman valokuvan tekeminen** sivulla 22
- **alkuperäiskappaleen sovittaminen valitun paperikoon mukaiseksi** sivulla 23

Lisätietoja HP Director -ohjelmiston kopiointitoiminnoista on ohjelmiston mukana tulleessa käytönaikaisessa **hp image zone -ohjeessa**.

102 x 152 mm:n reunattoman valokuvan tekeminen

Kopioidessasi valokuvaa saat parhaan tuloksen lisäämällä paperilokeroon valokuvapaperia ja valitsemalla sitten Paperityyppi -painikkeella laaduksi Valokuva. Jotta laatu olisi paras mahdollinen, kannattaa myös käyttää valokuvatulostuskasettia. Kun kolmivärikasetti ja valokuvatulostuskasetti on asennettu, käytössä on kuuden musteen järjestelmä.. Lisätietoja on kohdassa **valokuvatulostuskasetin käyttäminen** sivulla 34.

- 1 Aseta alkuperäiskappale kuvapuoli alaspäin lukutason vasempaan etukulmaan.
Aseta valokuva lukutasolle siten, että kuvan pitkä sivu asettuu lasin etureunaa vasten.

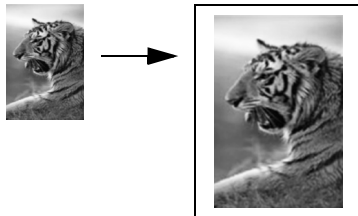


- 2 Lisää paperilokeroon repäisynauhalla varustettua 102 x 152 mm:n valokuvapaperia tulostuspuoli alaspäin ja repäisynauha itseäsi päin.
- 3 Jos alkuperäiskappaleen koko ei ole 102 x 152 mm, paina **Koko-** painiketta ja valitse **Sovita sivulle**.
HP psc sovitaa kooksi 102 x 152 mm ja tulostaa reunattoman kopion.
- 4 Paina **Paperityyppi**-painiketta ja valitse **Valokuva**.
Tämä ilmaisee HP psc -laitteelle, että paperilokeroon on lisätty valokuvapaperia. Kun tulostaminen tapahtuu valokuvapaperille, HP psc valitsee tulostuslaaduksi automaattisesti Paras-laadun.
- 5 Paina **Kopioi**, **Musta**- tai **Kopioi, Väri** -painiketta.

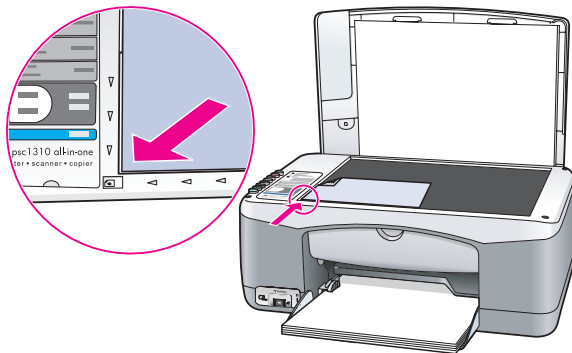
alkuperäiskappaleen sovittaminen valitun paperikoon mukaiseksi

Valitse **Sovita sivulle**, kun haluat automaattisesti suurentaa tai pienentää kopioitavan kuvan sopimaan valitun paperikoon tulostusalueeseen.

Sovita sivulle -toiminnolla voi esimerkiksi suurentaa pienen valokuvan koko sivun kokoiseksi (kuten alla olevassa esimerkikuvassa), pienentää kopiota estäen siten tekstin tai kuvien leikkautumisen reunusten mukaan, tai sovitaa kooksi 102 x 152 mm ja tulostaa reunattoman kopion.



- 1 Varmista, että lukutason lasi ja kannen alapuoli ovat puhtaat.
- 2 Aseta alkuperäiskappale kuvapuoli alaspäin lukutason vasempaan etukulmaan.
Jos kopioit valokuvaa, aseta se lukutasolle siten, että kuvan pitkä sivu asetuu lasin etureunaa vasten, kuten alla olevassa esimerkikuvassa.



- 3 Paina **Koko**-painiketta ja valitse **Sovita sivulle**.
- 4 Paina **Kopioi, Musta-** tai **Kopioi, Väri** -painiketta.

kopioinnin pysäyttäminen

- ▶ Voit pysäyttää kopioimisen painamalla etupaneelin **Peruuta**-painiketta. HP psc lopettaa tulostamisen välittömästi ja vapauttaa paperin.

5

skannausominaisuudet

Skannaamisella tarkoitetaan tekstin ja kuvien muuntamista sähköiseen muotoon, jotta niitä voidaan käsitellä tietokoneessa. Voit skannata valokuvia ja tekstiasiakirjoja.

Koska skannattu kuva tai teksti on sähköisessä muodossa, sen voi avata tekstinkäsittelyohjelmassa tai kuvankäsittelyohjelmassa ja muokata käyttäjän tarpeiden mukaiseksi. Voit toimia seuraavasti:

- Skannaa valokuvia lapsistasi ja lähetä niitä sähköpostilla sukulaisille, luo valokuva-arkisto kotisi ja toimistosi valokuvista tai luo sähköinen leikekirja.
- Skannaa esimerkiksi artikkelin teksti tekstinkäsittelyohjelmaan ja ota siitä lainauksia raporttiin. Näin lainauksia ei tarvitse kirjoittaa näppäimistöllä.

Voit käyttää skannaustoimintoja vain, kun HP psc -laite ja tietokone on liitetty toisiinsa ja molempiin on kytketty virta. HP psc -ohjelmisto täytyy olla asennettuna ja käynnissä ennen skannaamista. Varmista, että HP psc -laitteen ohjelmisto toimii Windows-käyttöjärjestelmään perustuvassa tietokoneessa katsomalla, näkyykö hp psc 1310 series -laitteen kuvake näytön oikean alareunan tehtäväpalkissa kellonajan vieressä. Macintosh-käyttöjärjestelmässä HP psc -ohjelma on aina käynnissä.

Voit käynnistää skannaamisen tietokoneesta tai HP psc -laitteesta. Tässä osassa käsitellään vain skannaamista HP psc -laitteen etupaneelista.

Lisätietoja skannaamisesta tietokoneen avulla ja ohjeita skannausten säätämiseen, koon muuttamiseen, kääntämiseen, rajaamiseen ja terävöittämiseen on ohjelmiston mukana tulevassa käytönaikaisessa **hp image zone -ohjeessa**.

Huomautus: Kirkas suora auringonvalo HP PSC -laitteeseen tai HP PSC -laitteen lähelle sijoitetut halogeenipöytävalot voivat vaikuttaa skannattujen kuvien laatuun.

Huomautus: Erittäin tarkka skannaus (600 dpi tai enemmän) vaatii suuren määrän kiintolevytilaa. Jos kiintolevytilaa ei ole riittävästi, järjestelmä voi jumitua.

Tässä osassa käsitellään seuraavia aiheita:

- **kohteen skannaaminen** sivulla 25
- **skannaamisen pysäyttäminen** sivulla 26

kohteen skannaaminen

- 1 Aseta alkuperäiskappale kuvapuoli alaspäin lukutason vasempaan etukulmaan.
- 2 Paina **Skannaa**-painiketta.
Skannauksen esikatselukuva tulee tietokoneen HP:n skannaus -ikkunaan, ja voit tarvittaessa muokata kuvaa.

Lisätietoja esikatselukuvan muokkaamisesta on ohjelmiston mukana tulleessa käytönaikaisessa **hp image zone -ohjeessa**.

- 3 Tee haluamasi muokkaukset esikatselukuvaan **HP:n skannaus** -ikkunassa. Kun olet tarkastanut kuvan, valitse **Hyväksy**.
HP psc -laite lähettää skannauksen HP:n valokuva- ja kuvankäsittelygalleriaan, joka avaa kuvan näyttöön automaattisesti.
HP Gallery -ohjelmassa on useita skannatun kuvan muokkaukseen sopivia työkaluja. Voit parantaa kuvan laatua säätämällä kirkkautta, terävyyttä, värisävyä tai kylläisyyttä. Voit myös rajata, suoristaa tai kiertää kuvaa tai muuttaa sen kokoa.
Kun skannattu kuva on mielestäsi hyvä, voit avata sen toisessa sovelluksessa, lähettää sen sähköpostitse, tallentaa tiedostoksi tai tulostaa sen. Lisätietoja HP Gallery -ohjelman käytöstä on ohjelmiston mukana tulleessa käytönaikaisessa **hp image zone -ohjeessa**.

skannaamisen pysäyttäminen

- ▶ Pysäytä skannaus painamalla etupaneelin **Peruuta**-painiketta.

Voit tilata tulostuskasetteja, suositeltuja HP-papereja ja HP psc -tarvikkeita HP:n Web-sivustosta.

Tässä osassa käsitellään seuraavia aiheita:

- **materiaalin tilaaminen** sivulla 27
- **tulostuskasettien tilaaminen** sivulla 27
- **muut tilattavat tarvikkeet** sivulla 28

materiaalin tilaaminen

Jos haluat tilata tulostusmateriaalia, kuten HP Premium paperia, HP Premium Inkjet -kalvoja, HP:n siirtokuvapaperia tai HP:n onnittelukorttipaperia, lisätietoja on osoitteessa

www.hp.com

Valitse ensin maa tai alue, sitten Tuotteet ja palvelut ja seuraa linkejä.

tulostuskasettien tilaaminen

Seuraavassa taulukossa on lueteltu tulostuskasetit, joita voit käyttää HP psc -laitteessa. Näiden tietojen avulla voit selvittää tilattavan tulostuskasetin.

tulostuskasetit	hp:n tilausnumero
HP 27, musta tulostuskasetti, 10 ml	C8727AN
HP 28, kolmivärimustekasetti, 8 ml	C8728AN
HP 56, musta tulostuskasetti, 19 ml	C8756AN
HP 57, kolmivärimustekasetti, 17 ml	C8757AN
HP 58, valokuvatulostuskasetti, 17 ml	C8758AN

Saat lisätietoja tulostuskaseteista HP:n Web-sivuilta:

www.hp.com

Valitse ensin maa tai alue, sitten Tuotteet ja palvelut ja seuraa linkejä.

muut tilattavat tarvikkeet

Soittamalla oman alueesi palvelunumeroon voit tilata muita tarvikkeita, kuten HP psc -ohjelmia, painetun käyttöoppaan, asennusoppaan sekä osia ja tarvikkeita, jotka käyttäjä voi itse vaihtaa.

- Yhdysvallat tai Kanada: 1-800-HP-INVENT (1-800-474-6836).
- Eurooppa: +49 180 5 290220 (Saksa) ja +44 870 606 9081 (Iso-Britannia).

Kun tilaat HP psc -ohjelmia muissa maissa tai muilla alueilla, soita oman maasi tai alueesi puhelinnumeroon. Alla olevat numerot ovat voimassa tämän oppaan julkaisemishetkellä. Luettelo tämänhetkisistä tilausnumeroista on alla mainitussa sivustossa. Valitse maa, alue tai kieli:

www.hp.com/support.

maa/alue	puhelinnumero
Aasia ja Tyynenmeren alue	65 272 5300
Australia	61 3 8877 8000
Etelä-Afrikka	+27 (0)11 8061030
Uusi-Seelanti	0800 441 147
Yhdysvallat ja Kanada	1-800-HP-INVENT (1-800-474-6836)

7

hp psc -laitteen huolto

HP psc tarvitsee vain vähän huoltoa. Ajoittain voi olla hyvä puhdistaa pintapöly lukutason lasilta ja kannen alapuolelta, jotta kopiot ja skannaukset pysyvät terävinä. Lisäksi tulostuskasetit on hyvä uusia, kohdistaa tai puhdistaa ajoittain. Tässä osiossa on ohjeita siitä, kuinka voit pitää HP psc -laitteen parhaassa mahdollisessa toimintakunnossa. Suorita nämä huoltotoimenpiteet tarpeen mukaan.

Tässä osassa käsitellään seuraavia aiheita:

- **lasin puhdistaminen** sivulla 29
- **kannen alustan puhdistaminen** sivulla 29
- **ulkopintojen puhdistaminen** sivulla 30
- **tulostuskasettien huoltaminen** sivulla 30
- **itsehuoltoäänet** sivulla 38

lasin puhdistaminen

Muun muassa sormenjäljistä, tahroista tai hiuksista likaantunut lasi hidastaa laitteen toimintaa ja vaikuttaa joidenkin toimintojen, esimerkiksi Sovita sivulle -toiminnon toimintaan.

- 1 Katkaise HP psc -laitteesta virta, irrota virtajohto ja nosta laitteen kansi.
- 2 Puhdista lasi lasinpuhdistukseen tarkoitettulla puhdistusaineella kostutetulla pehmeällä liinalla tai sienellä.

Varoitus Älä käytä hankaavia puhdistusaineita, asetonia, bentseeniä tai hiilitetrakloridia lasille. Nämä aineet voivat vahingoittaa sitä. Älä kaada tai suihkuta nesteitä suoraan lasille. Ne voivat vuotaa lasin alle ja vahingoittaa HP psc -laitetta.

- 3 Ehkäise läiskien muodostumista kuivaamalla lasi säämiskällä tai selluloosasienellä.

kannen alustan puhdistaminen

HP psc -laitteen kannen alla olevaan valkoiseen asiakirjan taustaan voi kertyä likaa. Tästä voi aiheutua ongelmia skannaus- ja kopiotoissa.

- 1 Katkaise HP psc -laitteesta virta, irrota virtajohto ja nosta laitteen kansi.
- 2 Puhdista kannen alla oleva valkoinen asiakirjan tausta pehmeällä, lämpimään ja mietoon saippuaveteen kostutetulla liinalla tai sienellä.
- 3 Poista lika varovasti. Älä hankaa.

- 4 Kuivaa tausta säämiskällä tai pehmeällä liinalla.
Varoitus Älä käytä paperipohjaisia pyyhkeitä, sillä ne voivat naarmuttaa kannen alustaa.
- 5 Jos kannen alusta ei puhdistu kunnolla, toista edelliset kohdat ja käytä puhdistukseen isopropyylialkoholia (hiovaa). Poista puhdistusaineen jäämät huolellisesti kostealla liinalla.

ulkopintojen puhdistaminen

Pyyhi pöly ja tahrat laitteen ulkopinnoista pehmeällä liinalla tai hieman kostutetulla sienellä. HP psc -laitetta ei tarvitse puhdistaa sisältä. Älä käytä nesteitä HP psc -laitteen sisäosien ja etupaneelin puhdistamiseen.

tulostuskasettien huoltaminen

Jos haluat varmistaa HP psc -laitteen optimaalisen tulostuslaadun, sinun täytyy suorittaa muutamia yksinkertaisia huoltotoimenpiteitä.

Tässä osassa käsitellään seuraavia aiheita:

- **mustetasojen tarkastaminen** sivulla 30
- **itsetestiraportin tulostaminen** sivulla 31
- **tulostuskasettien käsitteleminen** sivulla 31
- **tulostuskasettien vaihtaminen** sivulla 32
- **valokuvatulostuskasetin käyttäminen** sivulla 34
- **tulostuskasetin suojuksen käyttäminen** sivulla 34
- **tulostuskasettien kohdistaminen** sivulla 35
- **tulostuskasettien kosketuspintojen puhdistaminen** sivulla 37

mustetasojen tarkastaminen

On helppo tarkastaa mustetaso ja päätellä, missä vaiheessa tulostuskasetti on uusittava. Mustetaso näyttää, kuinka paljon mustetta tulostuskaseteissa suunnilleen on jäljellä. Musteen määrän voi tarkastaa ainoastaan HP Director -ohjelmassa.

mustetason tarkastaminen, Windows-käyttäjät

- 1 Valitse **HP Director** -ohjelmassa **Asetukset**, valitse **Tulostusasetukset** ja edelleen **Tulostimen ylläpito**.
- 2 Valitse **Arvioitu mustetaso** -välilehti.
Näet arvion tulostuskaseteissa olevista mustemääristä.

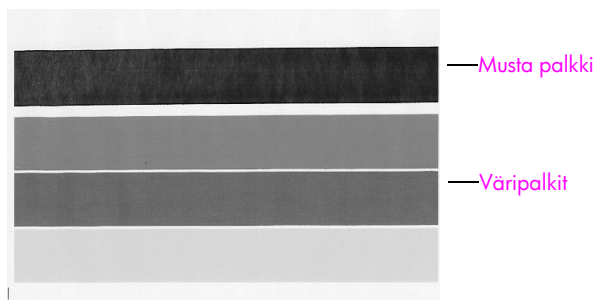
mustetason tarkastaminen, Macintosh-käyttäjät

- 1 Valitse **HP Director** -ohjelmassa **Settings (Asetukset)** ja sitten **Maintain Printer (Tulostimen ylläpito)**.
- 2 Jos **Select Printer (Valitse tulostin)** -valintaikkuna avautuu, valitse HP psc -laite ja sitten **Utilities (Apuohjelmat)**.
- 3 Valitse luettelosta **Ink Level (Mustetaso)**.
Näet arvion tulostuskaseteissa olevista mustemääristä.

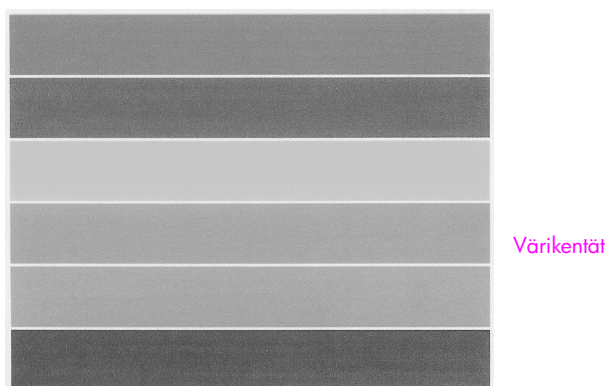
itsetestiraportin tulostaminen

Jos tulostuksessa ilmenee ongelmia, tulosta itsetestiraportti ennen tulostuskasettien vaihtamista.

- 1 Paina **Peruuta**-painiketta ja pidä painike alhaalla.
- 2 Paina **Kopioi, Väri** -painiketta.
HP psc tulostaa itsetestiraportin, jossa näkyy ongelman lähde.



Musta tulostuskasetti ja kolmivärikasetti asennettuina



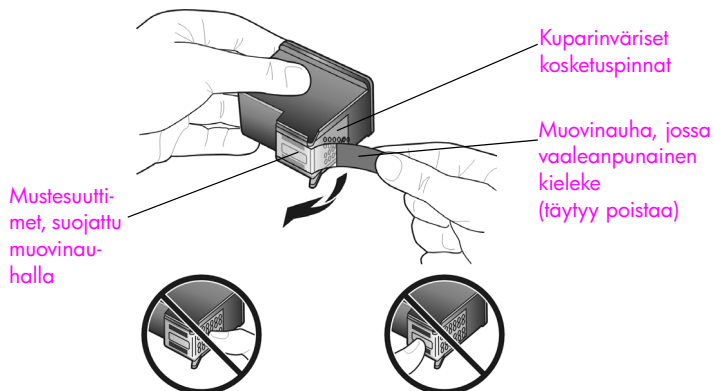
Kolmivärikasetti ja valokuvatulostuskasetti asennettuina

- 3 Tarkista, onko värikentissä raitoja tai valkoisia viivoja.
 - Puuttuvien värikenttien syynä voi olla, että muste on loppunut kolmivärikasetista. Tulostuskasetit on ehkä puhdistettava tai uusittava.
 - Raidat saattavat tarkoittaa, että tulostuspäässä on tukkeumia tai kosketuspintoissa likaa. Tulostuskasetit on ehkä puhdistettava. Älä käytä puhdistamiseen alkoholia.

Lisätietoja mustekasettien vaihtamisesta on kohdassa **tulostuskasettien vaihtaminen** sivulla 32 ja lisätietoja mustekasettien puhdistamisesta on kohdassa **tulostuskasettien kosketuspintojen puhdistaminen** sivulla 37.

tulostuskasettien käsitteleminen

Tutustu osanumeroihin ja tulostuskasettien käsittelyohjeisiin, ennen kuin vaihdat tulostuskasetteja.



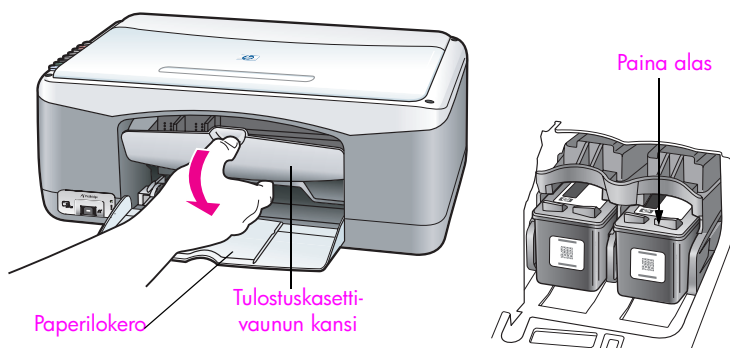
Älä kosketa kuparinvärisiä pintoja tai mustesuuttimia

tulostuskasettien vaihtaminen

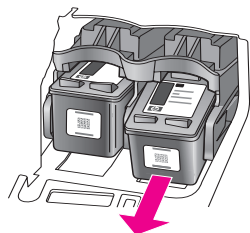
HP psc -laite ilmoittaa, kun tulostuskasetit on aika vaihtaa. Uusi tulostuskasetit, kun huomaat tekstin haalistuneen tai tulostuslaadun heikentyneen ja on syytä epäillä kasettien olevan lähes tyhjiä.

Lisätietoja vaihtokasettien tilaamisesta on kohdassa **tulostuskasettien tilaaminen** sivulla 27.

- 1 Kytke virta HP psc -laitteeseen ja laske sitten paperilokeroa alaspäin, jotta tulostuskasettien suojakansi tulee näkyviin.
- 2 Avaa tulostuskasettien suojakansi laskemalla kahvaa. Tulostuskasettivaunu liikkuu HP psc -laitteen keskelle.

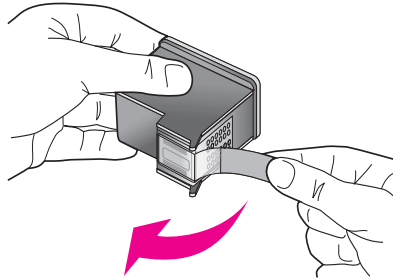


- 3 Kun vaunu on pysähtynyt, vapauta tulostuskasetti painamalla sitä alas. Vedä kasetti ulos itseesi päin.



Huomautus: On tavallista, että tulostuskasettipaikoissa on mustekertymiä.

- 4 Poista uusi tulostuskasetti pakkauksesta ja poista muovinauha varovasti mustesuuttimien päältä. Älä kosketa muita osia kuin vaaleanpunaista muovinauhaa.

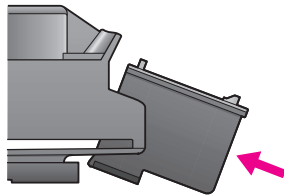


Varoitus Älä kosketa mustesuuttimia tai kuparinvärisiä pintoja.

Kun muovinauhat on poistettu, aseta tulostuskasetti heti paikalleen, ettei muste pääse kuivumaan kiinni mustesuuttimiin.

- 5 Pitele mustaa tulostuskasettia siten, että HP:n etiketti on ylhäällä. Työnnä tulostuskasetti loivassa kulmassa tulostuskasettivaunun *oikeaan* reunaan. Paina napakasti, niin että tulostuskasetti napsahtaa paikalleen.

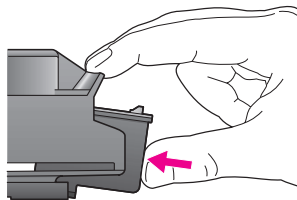
Varoitus Älä yritä työntää kasettia paikalleen suorassa kulmassa. Kasetin täytyy tulla paikalleen hieman vinossa kulmassa.



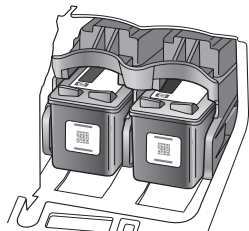
- 6 Pidä kolmiväritulostuskasettia siten, että HP:n etiketti on ylhäällä. Työnnä tulostuskasetti loivassa kulmassa tulostuskasettivaunun *vasempaan* reunaan.

Paina napakasti, niin että tulostuskasetti napsahtaa paikalleen.

Varoitus Älä yritä työntää kasettia paikalleen suorassa kulmassa. Kasetin täytyy tulla paikalleen hieman vinossa kulmassa.



Huomautus: Molemmat tulostuskasetit on asennettava, jotta HP psc toimii.



Tulostuskasettien asennusohjeet ovat myös tulostuskasettivaunun suojakannen sisäpuolella olevassa tarrassa.

- 7 Sulje mustekasettien suojakansi. Tulostuskasettien kohdistussivu tulostuu muutaman minuutin kuluessa. Tulostuskasetit on kohdistettava.

Lisätietoja tulostuskasettien kohdistamisesta on kohdassa **tulostuskasettien kohdistaminen** sivulla 35.

valokuvatulostuskasetin käyttäminen

Voit parantaa HP psc -laitteella tulostettavien valokuvien laadun parhaaksi mahdolliseksi ostamalla valokuvatulostuskasetin. Poista musta tulostuskasetti ja aseta valokuvatulostuskasetti paikalleen. Kun kolmivärikasetti ja valokuvatulostuskasetti on asennettu, käytössäsi on kuuden musteen järjestelmä. Tämä parantaa valokuvien laatua. Kun haluat tulostaa tavallisia tekstiasiakirjoja, vaihda laitteeseen jälleen musta tulostuskasetti. Suojaa tulostuskasetin suojuksella kasetti, joka ei ole käytössä. Lisätietoja tulostuskasetin suojuksen käytöstä on kohdassa **tulostuskasetin suojuksen käyttäminen** sivulla 34 ja lisätietoja tulostuskasettien vaihtamisesta on kohdassa **tulostuskasettien vaihtaminen** sivulla 32.

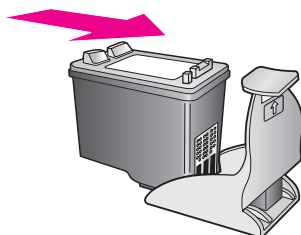
Lisätietoja valokuvatulostuskasetin ostamisesta on kohdassa **tulostuskasettien tilaaminen** sivulla 27.

tulostuskasetin suojuksen käyttäminen

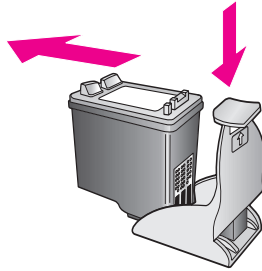
Ostaessasi valokuvakasetin saat sen mukana tulostuskasetin suojuksen.

Tulostuskasetin suojuksen tarkoitus on suojata tulostuskasettia, kun sitä ei käytetä. Lisäksi se estää musteen kuivumisen. Aina kun poistat tulostuskasetin tilapäisesti HP psc -laitteesta, säilytä kasetti suojuksessa.

- ▶ Aseta tulostuskasetti tulostuskasetin suojukseen seuraavasti: Työnnä tulostuskasetti tulostuskasetin suojukseen loivassa kulmassa ja napsauta se tiiviisti paikalleen.



- ▶ Poista tulostuskasetti tulostuskasetin suojuksesta seuraavasti: Irrota tulostuskasetti paikaltaan painamalla tulostuskasetin suojuksen päältä sisään- ja taaksepäin. Vedä sitten tulostuskasetti tulostuskasetin suojuksesta.

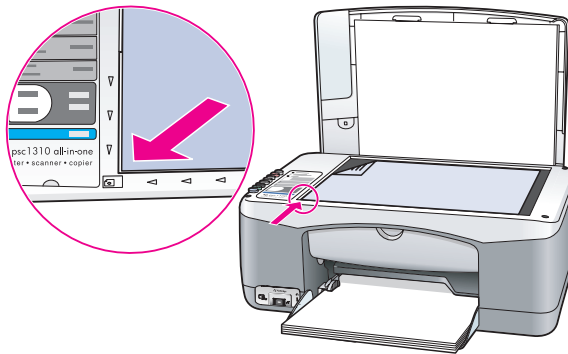


tulostuskasettien kohdistaminen

Kun asennat tai vaihdat tulostuskasettia, HP psc tulostaa automaattisesti tulostuskasettien kohdistussivun. Tämä voi kestää hetken. Tulostuskasetit voi myös tarvittaessa kohdistaa HP Director -ohjelmasta Lisätietoja HP Director-ohjelman käynnistämisestä on kohdassa **hp psc -laitteen käyttäminen tietokoneeseen kytkettynä** sivulla 7. Tulostuskasettien kohdistaminen varmistaa laadukkaan tulostusjärjen.

tulostuskasettien kohdistaminen uusien tulostuskasettien asennuksen jälkeen

- 1 Aseta tulostuskasettien kohdistussivu kuvapuoli alaspäin lukutason lasin vasempaan etukulmaan. Varmista, että sivun yläreuna on alla olevan kuvan mukaisesti vasemmalla.



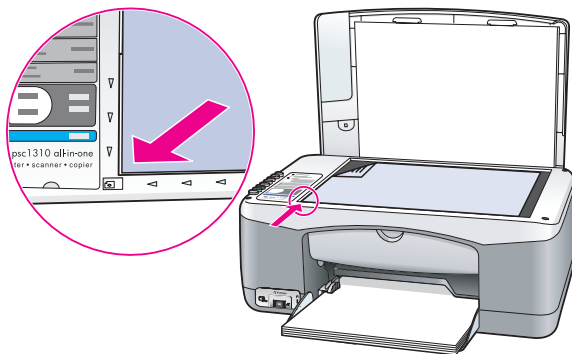
- 2 Paina **Skannaa**-painiketta.
HP psc kohdistaa tulostuskasetit.

Huomautus: LED-valo vilkkuu kohdistuksen aikana, kunnes toimenpide on suoritettu. Tämä kestää noin 30 sekuntia.

tulostuskasettien kohdistaminen hp director -ohjelmasta, Windows-käyttäjät

- 1 Valitse **HP Director** -ohjelmassa **Asetukset**, valitse **Tulostusasetukset** ja edelleen **Tulostimen ylläpito**.
- 2 Valitse **Laitepalvelut** -välilehti.

- 3 Valitse **Tulostuskasettien kohdistaminen**.
Laitte tulostaa tulostuskasettien kohdistussivun.
- 4 Aseta tulostuskasettien kohdistussivu kuvapuoli alaspäin lukutason lasin vasempaan etukulmaan. Varmista, että sivun yläreuna on alla olevan kuvan mukaisesti vasemmalla.

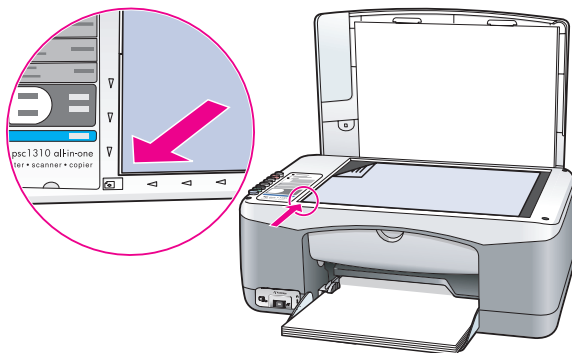


- 5 Paina **Skannaa**-painiketta.
HP psc kohdistaa tulostuskasetit.

Huomautus: LED-valo vilkkuu kohdistuksen aikana, kunnes toimenpide on suoritettu. Tämä kestää noin 30 sekuntia.

tulostuskasettien kohdistaminen hp director -ohjelmasta, Macintosh-käyttäjät

- 1 Valitse **HP Director** -ohjelmassa **Settings (Asetukset)** ja sitten **Maintain Printer (Tulostimen ylläpito)**.
- 2 Jos **Select Printer (Valitse tulostin)** -valintaikkuna avautuu, valitse HP psc -laite ja sitten **Utilities (Apuohjelmat)**.
- 3 Valitse luettelosta **Calibrate (Kalibro)**.
- 4 Valitse **Align (Kohdista)**.
HP psc tulostaa tulostuskasettien kohdistussivun. Tämä voi kestää hetken.
- 5 Aseta tulostuskasettien kohdistussivu kuvapuoli alaspäin lukutason lasin vasempaan etukulmaan. Varmista, että sivun yläreuna on vasemmalla.



- 6 Paina **Skannaa**-painiketta.
HP psc kohdistaa tulostuskasetit.

Huomautus: LED-valo vilkkuu kohdistuksen aikana, kunnes toimenpide on suoritettu. Tämä kestää noin 30 sekuntia.

tulostuskasettien kosketuspintojen puhdistaminen

Puhdista tulostuskasettien kosketuspinnat ainoastaan, jos itsetestiraportissa näkyy raitoja.

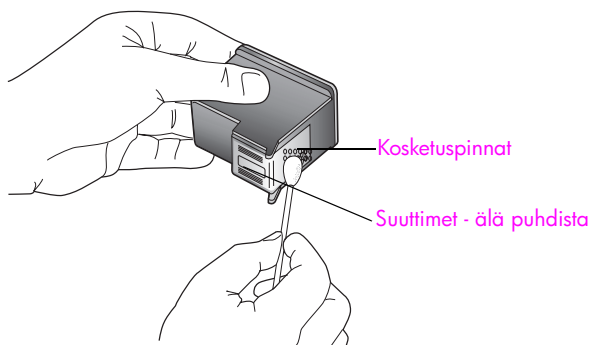
Varoitus Älä poista molempia tulostuskasetteja samalla kertaa. Irrota ja puhdista tulostuskasetit yksitellen.

Varmista, että käytössäsi ovat seuraavat materiaalit:

- Kuivia vaahтомуovituppoja, nukkaamatonta kangasta tai jotain muuta vastaavaa materiaalia, joka ei purkautu tai josta ei irtoa kuituja.
- tislattua, suodatettua tai pullotettua vettä (vesijohtovedessä voi olla epäpuhtauksia, jotka vaurioittavat tulostuskasetteja).

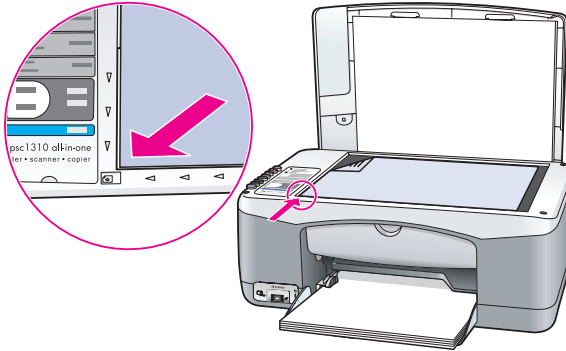
Varoitus Älä käytä tulostuskasettien kosketuspintojen puhdistamiseen kemikaalipuhdistimia tai alkoholia. Ne voivat vaurioittaa tulostuskasettia tai HP psc -laitetta.

- 1 Kytke HP psc -laitteeseen virta ja avaa tulostuskasettien suojakansi. Tulostuskasettivaunu siirtyy keskelle.
- 2 Kun tulostuskasettivaunu on siirtynyt keskelle, irrota verkkovirtajohto HP psc -laitteen takaa.
- 3 Vapauta tulostuskasetti työntämällä sitä alaspäin ja vedä se sitten paikaltaan.
- 4 Tutki, onko tulostuskasettien kosketuspinoissa mustetta ja epäpuhtauksia.
- 5 Kasta puhdas vaahтомуovituppo tai nukkaamaton kangas tislattuun veteen ja purista ylimääräinen vesi pois.
- 6 Pidä tulostuskasettia sen reunoista.
- 7 Puhdista vain kosketuspinnat. Älä puhdista suuttimia.



- 8 Aseta tulostuskasetti takaisin pidikkeeseen.
- 9 Puhdista tarvittaessa toinenkin tulostuskasetti.
- 10 Sulje suojakansi ja liitä HP psc -laitteen virtajohto paikalleen. Koska irrotit tulostuskasetin sen pidikkeestä, HP psc tulostaa automaattisesti tulostuskasetin kohdistussivun.

- 11 Aseta tulostuskasettien kohdistussivu kuvapuoli alaspäin lukutason lasin vasempaan etukulmaan. Varmista, että sivun yläreuna on alla olevan kuvan mukaisesti vasemmalla.



- 12 Paina **Skanna**-painiketta.
HP psc kohdistaa tulostuskasetit.

Huomautus: LED-valo vilkkuu kohdistuksen aikana, kunnes toimenpide on suoritettu. Tämä kestää noin 30 sekuntia.

itsehuoltoäänet

Tuotteen käytön aikana saatat kuulla erilaisia mekaanisia ääniä. Tämä on osa laitteen normaalia itsehuoltoa.

Hewlett-Packard antaa HP psc -laitteelle tukea Internetissä ja puhelimitse.

Tässä osassa käsitellään seuraavia aiheita:

- **tukitietojen ja muiden tietojen saaminen Internetistä** sivulla 39
- **hp:n asiakastuki** sivulla 39
- **hp psc -laitteen valmisteleminen lähettämistä varten** sivulla 43
- **hp:n jakelukeskus** sivulla 44

Jos tarvitsemasi tieto ei löydy painetuista tai käytönaikaisista oppaista, ota yhteys HP:n tukipalveluihin. Palvelut luettelaa seuraavissa osissa. Jotkin tukipalvelut ovat saatavana vain Yhdysvalloissa ja Kanadassa, kun taas toiset ovat saatavana useissa eri maissa/alueilla. Jos luettelossa ei näy oman maasi/alueesi tukipalvelun numeroa, pyydä apua lähimmästä HP:n valtuuttamasta myyntiliikkeestä.

tukitietojen ja muiden tietojen saaminen Internetistä

Jos käytössäsi on Internet-yhteys, voit hakea lisätietoja HP:n tuen WWW-sivuilla osoitteesta www.hp.com/support.

WWW-sivuilla on saatavana teknistä tukea, ajureita, tarvikkeita sekä tilaustietoja.

hp:n asiakastuki

HP psc -kokonaisuuteen saattaa kuulua muiden valmistajien ohjelmia. Jos näissä ohjelmissa ilmenee ongelmia, saat parhaan teknisen avun ottamalla yhteyden asianomaisten yritysten asiantuntijoihin.

Tarkista seuraavat seikat, ennen kuin otat yhteyttä HP:n asiakaspalveluun.

- 1 Varmista seuraavat asiat:
 - a. HP psc -laitteen virtajohto on kytketty pistorasiaan ja laitteeseen on kytketty virta.
 - b. Määritetyt mustekasetit on asennettu oikein.
 - c. Suositellut paperit on asetettu paperilokeroon oikein.
- 2 Käynnistä HP psc -laite uudelleen seuraavasti:
 - a. Sammuta virta HP psc -laitteesta etupaneelin **Käytössä/Jatka**-painikkeella.
 - b. Irrota virtajohto HP psc -laitteen takaa.
 - c. Kytke virtajohto takaisin laitteeseen.
 - d. Kytke HP psc -laitteeseen virta painamalla **Käytössä/Jatka**-painiketta.
- 3 Lisätietoja on HP:n WWW-sivuilla osoitteessa www.hp.com/support.
- 4 Jos laite ei toimi varmistuksista huolimatta ja haluat ottaa yhteyden HP-asiakastuen edustajaan, toimi seuraavasti:
 - Ota esiin HP psc -laitteen tuotenimi samanlaisena kuin se näkyy laitteessa.
 - Ota laitteen sarjanumero ja huoltotunnusnumero esiin. Sarjanumero ja palvelutunnus löytyvät tulostettavasta itestetiraportista. Jos haluat tulostaa itestetiraportin, paina **Peruuta**-painiketta ja pidä se alhaalla. Paina sitten **Kopioi**-kentän **Väri**-painiketta.
 - Valmistaudu kuvailemaan ongelmaa yksityiskohtaisesti.
- 5 Soita HP-asiakastukeen. Soita HP psc -laitteen läheltä.

Soittaminen Yhdysvalloissa takuuaikana

Soita numeroon 1-800-HP-INVENT. Yhdysvalloissa saa puhelintukea sekä englannin että espanjan kielellä kellon ympäri joka päivä (tukiajat voivat muuttua ilman ennakoilmoitusta). Tukipalvelu on ilmaista takuuaikana. Takuuajan ulkopuolella palvelu saattaa olla maksullista.

soittaminen hp:n Japanin asiakaspalvelukeskukseen

カスタマケアセンター 連絡先

TEL : 0570-000511 (携帯電話・PHS からは : 03-3335-9800)

FAX : 03-3335-8338

- ・ 電話番号受付時間 : 平日 9:00 ~ 17:00
土曜日 / 日曜日 10:00 ~ 17:00
(祝祭日、1月1日~3日を除く)

- ・ FAX によるお問い合わせは、ご質問内容とともに、ご連絡先、弊社製品名、接続コンピュータ名をご記入ください。

soittaminen hp:n Korean asiakaspalvelukeskukseen

HP 한국 고객 지원 문의

고객 지원 센터 대표 전화

1588-3003

제품가격 및 구입처 정보 문의 전화

080-703-0700

* 전화 상담 가능 시간 : 평일 09:00~18:00

토요일 9:00~13:00

(일요일, 공휴일 제외)

Länsi-Eurooppaa koskeva tukimenettely

HP:n tukimenettely toimii parhaiten, kun haet ohjeita seuraavassa järjestyksessä:

- 1 Hae ratkaisua kohdasta **vianmääritystietoja** sivulla 61.
- 2 Siirry Web-osoitteeseen **www.hp.com/support**. Siellä voit
 - tarkistaa ohjelmistopäivitykset
 - hyödyntää käytönaikaisia tukisivuja
 - lähettää HP:lle kysymyksiä sähköpostitse.

Web- ja sähköpostitukea saa seuraavilla kielillä:

- englanti
- espanja
- hollanti
- italia
- portugali
- ranska
- ruotsi
- saksa

Muiden kieliryhmien edustajat saavat tukitietoja englanniksi.

3 Ota yhteys paikalliseen HP:n jälleenmyyjään.

Jos HP psc -laitteessa on laitteistovika, vie laite paikalliselle HP:n jälleenmyyjälle. Tukipalvelu on ilmaista rajoitetun takuun voimassaoloaikana. Takuun voimassaoloajan päätyttyä palvelusta veloitetaan maksu.

4 Soita HP:n asiakastukeen.

Löydät maan tai alueen puhelinnumeron siirtymällä Web-osoitteeseen www.hp.com/support ja valitsemalla maan tai alueen ja kielen.

Itä-Eurooppaa, Lähi-itää ja Afrikkaa koskeva tukimenettely

Toteuta HP psc -laitteen vianmääritys seuraavassa järjestyksessä:

1 Hae ratkaisua kohdasta **vianmääritystietoja** sivulla 61.

2 Siirry Web-osoitteeseen www.hp.com/support. Siellä voit

- tarkistaa ohjelmistopäivitykset
- hyödyntää käytönaikaisia tukisivuja
- lähettää HP:lle kysymyksiä sähköpostitse.

Web- ja sähköpostitukea saa seuraavilla kielillä:

- englanti
- espanja
- hollanti
- italia
- portugali
- ranska
- ruotsi
- saksa

Muiden kieliryhmien edustajat saavat tukitietoja englanniksi.

3 Soita HP:n asiakastukeen.

Katso taulukon tukitietoja kohdassa **soittaminen muissa maissa** sivulla 41.

soittaminen muissa maissa

Alla olevat numerot ovat voimassa tämän oppaan julkaisemishetkellä. Luettelo tämänhetkisistä kansainvälisistä HP:n tukipalvelun numeroista on alla olevassa osoitteessa. Valitse maa, alue tai kieli:

www.hp.com/support.

Voit soittaa HP:n tukikeskukseen seuraavissa maissa tai seuraavilla alueilla. Jos maatasi tai aluetasi ei ole luettelossa, ota yhteyttä paikalliseen jälleenmyyjään tai lähimpään HP:n myynti- ja tukipisteeseen ja kysy huoltopalvelusta.

Tukipalvelu on ilmaista takuuajana, mutta normaalit kaukopuhelumaksut veloitetaan. Joissakin tapauksissa veloitetaan myös tapahtumakohtainen kertamaksu.

Tarkista Euroopassa oman maasi tai alueesi puhelintukipalvelun tiedot ja ehdot. Siirry seuraavaan Web-osoitteeseen:

www.hp.com/support.

Voit myös kysyä asiaa jälleenmyyjältäsi tai soittaa tässä oppaassa annettuun HP:n puhelinnumeroon.

Pyrimme koko ajan parantamaan puhelintukipalveluamme. Käy WWW-sivustollamme säännöllisesti tarkistamassa uusimmat tiedot palveluista ja toimituksista.

maa/alue	hp:n tekninen tuki	maa/alue	hp:n tekninen tuki
Alankomaat	www.hp.com/support.	Kuwait	+971 4 883 8454
Algeria*	61 56 45 43	Libanon	+971 4 883 8454
Arabiemiirikunnat	800 4520	Luxemburg (ranska) Luxemburg (saksa)	www.hp.com/support.
Argentiina	(54)11-4778-8380 0-810-555-5520	Länsi-Afrikka (muut kuin luettelossa esiintyvät maat)	+351 213 17 63 80
Australia	+61 3 8877 8000 1902 910 910	Malesia	1-800-805405
Bahrain (Dubai)	800 171	Marokko*	22 4047 47
Belgia (flaami) Belgia (ranska)	www.hp.com/support.	Meksiko	01-800-472-6684
Bolivia	800-100247	Meksiko (Mexico City)	(55)5258-9922
Brasilia (Demais Localidades)	0800 157751	Norja	www.hp.com/support.
Brasilia (Grande São Paulo)	(11) 3747 7799	Oman	+971 4 883 8454
Chile	800-360-999	Palestiina	+971 4 883 8454
Costa Rica	0-800-011-0524	Panama	001-800-7112884
Dominikaaninen tasavalta	1-800-7112884	Peru	0-800-10111
Ecuador (Andien alue)	999119+1-800- 7112884	Portugali	www.hp.com/support.
Ecuador (Tyynen valtameren alue)	1-800-225528+1-800- 7112884	Puerto Rico	1-877-232-0589
Egypti	2 532 5222	Puola	22 5666 000
Espanja	www.hp.com/support.	Qatar	+971 4 883 8454
Etelä-Afrikka (RSA)	086 0001030	Ranska	www.hp.com/support.
Etelä-Afrikka (tasavallan ulkopuolella)	+27 11 258 9301	Romania	21 315 4442
Filippiinit	632-867-3551	Ruotsi	www.hp.com/support.
Guatemala	1800-995-5105	Saksa	www.hp.com/support.
Hongkong	+85 (2) 3002 8555	Saudi-Arabia	800 897 1444
Indonesia	62-21-350-3408	Singapore	(65) 272-5300
Intia	1-600-112267 91 11 682 6035	Slovakia	2 50222444

maa/alue	hp:n tekninen tuki	maa/alue	hp:n tekninen tuki
Irlanti	www.hp.com/support.	Suomi	www.hp.com/support.
Iso-Britannia	www.hp.com/support.	Sveitsi	www.hp.com/support.
Israel	(0) 9 803 4848	Taiwan	+886-2-2717-0055 0800 010 055
Italia	www.hp.com/support.	Tanska	www.hp.com/support.
Itävalta	www.hp.com/support.	Thaimaa	+66 (2) 661 4000
Jamaika	0-800-7112884	Trinidad ja Tobago	1-800-7112884
Japani	0570 000 511 +81 3 3335 9800	Tšekin tasavalta	261307310
Jemen	+971 4 883 8454	Tunisia*	71 89 12 22
Jordania	+971 4 883 8454	Turkki	216 579 71 71
Kanada takuuajana	(905) 206 4663	Ukraina	(380 44) 4903520
Kanada takuuajan jälkeen (kiinteä puhelumaksu)	1-877-621-4722	Unkari	1 382 1111
Karibia ja Keski-Amerikka	1-800-711-2884	Uusi-Seelanti	0800 441 147
Kiina	86-21-38814518 8008206616	Venezuela	01-800-4746.8368
Kolumbia	01-800-114-726	Venezuela (Caracas)	(502) 207-8488
Korea	+82 1588 3003	Venäjä, Moskova	095 7973520
Kreikka	801 11 22 55 47	Venäjä, Pietari	812 3467997
Kreikka (Kreikan ulkopuolella)	+30 210 6073603	Vietnam	84-8-823-4530
Kreikka (Kypros)	800 9 2649		

* Tässä puhelintukikeskuksessa voi asioida ranskaksi soittaessa seuraavista maista tai seuraavilta alueilta: Marokko, Tunisia ja Algeria.

soittaminen Australiassa takuuajan jälkeen

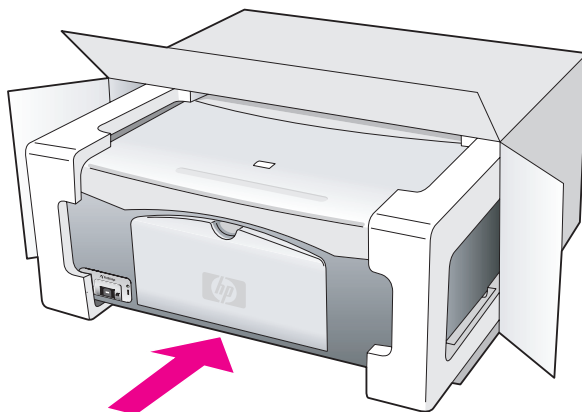
Jos tuotteen takuu aika on päättynyt, voit soittaa numeroon 03 8877 8000. Soittokerrasta peritään tapauskohtainen takuuajan jälkeinen tukipalvelumaksu 27,50 Australian dollaria (sis. GST-veron), joka lisätään luottokorttilaskuun. Voit soittaa myös numeroon 1902 910 910 (27,50 Australian dollaria lisätään puhelinlaskuun) maanantaista perjantaihin klo 9.00–17.00. Hinnat ja tukiajat voivat muuttua ilman ennakkoilmoitusta.

hp psc -laitteen valmisteleminen lähettämistä varten

Jos HP:n asiakastuki tai laitteen myynyt liike pyytää lähettämään laitteen huoltoon, pakkaa HP psc -laite alla olevien ohjeiden mukaisesti. Siten HP-tuotteelle ei aiheudu vahinkoa.

Huomautus: Kun HP psc -laitetta kuljetetaan, varmista, että mustekasetit on poistettu, HP psc -laitteen virta on katkaistu painamalla Käytössä/Jatka-painiketta ja mustekasettivaunulla ja skannerilla on ollut aikaa palata alkuasentoihinsa.

- 1 Kytke HP psc -laitteeseen virta.
Jos HP psc -laite ei käynnisty, ohita vaiheet 1–7. Et pysty poistamaan tulostuskasetteja. Siirry vaiheeseen 8.
- 2 Avaa tulostuskasettivaunun suojakansi.
Tulostuskasettivaunu liikkuu HP psc -laitteen keskelle.
- 3 Irrota tulostuskasetit. Lisätietoja tulostuskasettien poistamisesta on kohdassa **tulostuskasettien vaihtaminen** sivulla 32.
Varoitus Irrota molemmat tulostuskasetit. Jos näin ei tehdä, HP psc -laite saattaa vahingoittua.
- 4 Aseta tulostuskasetit ilmatiiviiseen pussiin, jotta ne eivät kuivu, ja pane ne talteen. Älä lähetä niitä HP psc -laitteen mukana, ellei HP:n tukihenkilö ole pyytänyt tekemään niin.
- 5 Sulje mustekasettien suojakansi.
- 6 Odota, kunnes mustekasettivaunu on palannut alkusentoonsa (se lakkaa liikkumasta) HP psc -laitteen vasempaan reunaan. Tämä voi kestää hetkisen.
- 7 Sammuta virta HP psc -laitteesta.
- 8 Jos mahdollista, pakkaa HP psc -laite kuljetusta varten alkuperäiseen pakkausmateriaaliin tai vaihtolaitteen mukana tulleeseen pakkausmateriaaliin.



Jos alkuperäistä pakkausmateriaalia ei ole tallella, käytä muuta sopivaa pakkausta. Takuu ei kata vahinkoja, jotka aiheutuvat virheellisestä pakkauksesta ja/tai virheellisestä kuljetuksesta.

- 9 Kiinnitä palautusosoitetarra laatikon ulkopintaan.
- 10 Lähetä laitteen mukana seuraavat tiedot:
 - Toimintahäiriöiden lyhyt kuvaus huoltohenkilöiden tiedoksi (näytteet tulostuslaatuongelmista ovat avuksi).
 - Ostokuitin kopio tai muu ostosite, josta ilmenee takuuajan kesto.
 - Nimesi, osoitteesi ja puhelinnumero, josta sinut voidaan tavoittaa työaikana.

hp:n jakelukeskus

Soittamalla oman alueesi palvelunumeroon voit tilata HP psc -ohjelmia, painetun käyttöoppaan, asennusoppaan tai osia ja tarvikkeita, jotka käyttäjä voi itse vaihtaa.

- Yhdysvallat ja Kanada, 1-800-HP-INVENT (1-800-474-6836).
- Latinalainen Amerikka: soita oman maan/alueen palvelunumeroon. (Lisätietoja on kohdassa **soittaminen muissa maissa** sivulla 41.)
- Jos olet tämän maan tai alueen ulkopuolella, mene Web-osoitteeseen: www.hp.com/support.

Valmistaja myöntää HP psc -laitteelle rajoitetun takuun, jota kuvataan tässä osassa. Lisäksi kerrotaan takuupalvelujen saamisesta ja vakiotakuun laajentamisesta.

Tässä osassa käsitellään seuraavia aiheita:

- **rajoitettu takuu** sivulla 45
- **takuupalvelu** sivulla 45
- **takuun laajennukset** sivulla 45
- **hp psc -laitteen palauttaminen huoltoon** sivulla 46
- **hewlett-packardin rajoitetun yleisen takuun ehdot** sivulla 46

rajoitettu takuu

Rajoitetun takuun kestoaika laitteille ja valmistukselle: 1 vuosi.

Rajoitetun takuun kestoaika CD-tietovälineille: 90 päivää.

Rajoitetun takuun kestoaika tulostuskaseteille: Kunnes HP-muste on käytetty loppuun tai kasettiin painettuun takuuajan loppumispäivämäärään asti sen mukaan, kumpi on aiemmin.

Huomautus: **pikahuolto-** ja **takuun laajennukset** -osissa kuvatut palvelut eivät välttämättä ole saatavilla kaikkialla.

takuupalvelu

pikahuolto

Ennen kuin asiakas voi tilata HP:n pikahuollon, hänen täytyy ottaa yhteys HP:n huoltoon tai HP:n asiakastukikeskukseen alustavaa viänmääritystä varten. Katso muistettavia asioita luvusta **hp:n asiakastuki** sivulla 39, ennen kuin soitat HP:n asiakastukeen.

Jos asiakkaan laite tarvitsee vähäisen osan vaihtoa ja osa on asiakkaan vaihdettavissa, osa voidaan huoltaa pikalahetyksenä. Tässä tapauksessa HP maksaa lähetyskulut, tullin ja verot etukäteen, tarjoaa puhelintukea osan vaihtamisessa sekä maksaa lähetyskulut, tullit ja verot osille, jotka HP mahdollisesti pyytää palauttamaan.

HP:n asiakastukikeskus voi ohjata asiakkaan määräämänsä huoltoyritykseen, jonka HP on valtuuttanut huoltamaan HP-tuotteita.

takuun laajennukset

HP SUPPORTPACK -tukipaketti mahdollistaa vakiotakuun laajentamisen kattamaan kolme vuotta. Huoltotakuu alkaa tuotteen ostopäivänä, ja Supportpack on hankittava 180 päivän kuluessa ostopäivästä. Jos teknisessä tuessa päätetään soittosi aikana, että tarvitsit korvaavan tuotteen, HP toimittaa sinulle tämän tuotteen seuraavana arkipäivänä maksutta. Saatavissa vain Yhdysvalloissa.

Lisätietoja saat soittamalla numeroon +1 8 889 994 747 tai käymällä HP:n WWW-sivustossa osoitteessa

www.hp.com/go/hpsupportpack.

Yhdysvaltain ulkopuolella tulee kääntyä paikallisen HP:n asiakastukikeskuksen puoleen. Kohdassa **soittaminen muissa maissa** sivulla 41 on eri maiden asiakastukien numeroiden luettelo.

hp psc -laitteen palauttaminen huoltoon

Ennen kuin asiakas voi palauttaa HP PSC -laitteen huoltoon, hänen täytyy soittaa HP:n asiakastukeen. Katso muistettavia asioita luvusta **hp:n asiakastuki** sivulla 39, ennen kuin soitat HP:n asiakastukeen.

hewlett-packardin rajoitetun yleisen takuun ehdot

rajoitettu takuu

Hewlett-Packard (HP) takaa tuotetta käyttävälle asiakkaalle (asiakas), että HP PSC -tuotteissa (tuote), joihin kuuluvat myös ohjelmat, lisävarusteet, tulostusmateriaalit ja muut tarvikkeet, ei ole materiaali- tai valmistusvikoja. Takuu on voimassa osassa A2 määritetyn ajan, ja takuu-aika lasketaan alkavaksi tuotteen ostopäivämäärästä.

HP-ohjelmatuotteen rajoitettu takuu koskee ainoastaan ohjekirjoissa määritettyjen toimintojen suorittamiseen liittyviä ongelmia. HP ei takaa, että minkään tuotteen toiminta olisi virheetöntä tai keskeytymätöntä.

HP:n rajoitettu takuu kattaa ainoastaan tuotteen tavanomaisen käytön yhteydessä ilmenevät viat. Takuu ei kata ongelmia, joiden syynä on esimerkiksi (a) virheellinen tai puutteellinen ylläpito tai muutostyö, (b) muut kuin HP:n toimittamat ohjelmistot, liitäntäosat tai tarvikkeet, tai (c) muu kuin tuotteen teknisissä tiedoissa mainittu käyttö.

Muiden kuin HP-tulostuskasettien tai uudelleen täytettyjen tulostuskasettien käyttäminen HP-laitteessa ei vaikuta asiakkaalle annettuun takuuseen eikä mihinkään muuhun HP-yhtiön ja asiakkaan väliseen tukisopimukseen. Jos kuitenkin tuotteen vika tai vaurio johtuu muiden kuin HP-merkkisten tai täytettävien tulostuskasettien käyttämisestä, HP laskuttaa tämän vian tai vaurion korjaamisesta normaalien aika- ja materiaaliveloitusten mukaan.

Jos HP:lle ilmoitetaan jonkin HP:n takuun piiriin kuuluvan tuotteen viasta takuuajana, HP joko korjauttaa tai korvaa viallisen tuotteen harkintansa mukaan. Kun HP:n rajoitettu takuu ei kata työkustannuksia, korjaukset veloitetaan HP:n vakiohinnaston mukaan.

Jos HP ei kykene korjaamaan tai korvaamaan HP:n takuun piiriin kuuluvaa viallista tuotetta, HP hyvittää sen hankintahinnan kohtuullisen ajan kuluessa vikailmoituksen tekemisestä.

HP-yhtiöllä ei ole minkäänlaista velvollisuutta korjata, vaihtaa uuteen tai palauttaa asiakkaalle tuotteen ostohintaa, jos viallista tuotetta ei palauteta HP-yhtiöön.

Kaikki korvaavat tuotteet ovat joko uusia tai uutta vastaavia edellyttäen, että tuotteen toiminta on vähintään korvattavan tuotteen tasoista.

Kaikki HP-tuotteet voivat sisältää uudelleen valmistettuja osia, komponentteja tai materiaaleja, jotka vastaavat suorituskyvyltään uusia tuotteita.

HP:n rajoitettu takuu on voimassa kaikissa maissa ja kaikilla paikkakunnilla, missä HP:lla on tämän tuotteen tukipalveluedustaja ja missä HP on markkinoinut tätä tuotetta. Takuupalvelun taso voi vaihdella paikallisten käytäntöjen mukaan. HP-yhtiöllä ei ole minkäänlaista velvollisuutta muuttaa tuotteen muotoa, sovitusta tai toimintaa sellaisen maan/alueen käytäntöjen mukaisiksi, jossa tuotetta ei ole tarkoitettu käytettäväksi.

takuun rajoitukset

PAIKALLISTEN LAKIEN PUITTEISSA HP TAI SEN MYyjÄT EIVÄT MYÖNNÄ MITÄÄN MUITA TAKUITA TAI EHTOJA. NIILLÄ TARKOITETAAN SUORIA JA EPÄSUORIA HP-TUOTTEISIIN LIITTYVIÄ TAKUITA JA EHTOJA MARKKINOITAVUUDESTA, TYYDYTTÄVÄSTÄ LAADUSTA SEKÄ SOPIVUUDESTA TIETTYYN TARKOITUKSEEN.

vastuun rajoitukset

Takuuehdoissa kuvattu korvaus on ainoa asiakkaan saama korvaus, ellei paikallisesta lainsäädännöstä muuta johdu.

PAIKALLISTEN LAKIEN PUITTEISSA HP TAI SEN MYYJÄT EIVÄT OLE VASTUUSSA SUORASTA, EPÄSUORASTA, SATUNNAISESTA, ERITYISESTÄ TAI VÄLILLISESTÄ VAHINGOSTA, MUUTEN KUIN TÄSSÄ SOPIMUKSESSA ERIKSEEN ESITETYLLÄ TAVALLA. NÄILLÄ TARKOITETAAN VAHINKOJA, JOIHIN LIITTYVÄT KORVAUSVAATIMUKSET PERUSTUVAT SOPIMUKSEEN, KUNNNIANLOUKKAUKSEEN TAI MIHIN TAHANSA MUIHIN LAKISÄÄDÖKSIIN. HP TAI SEN MYYJÄT EIVÄT OLE VASTUUSSA VASTAAVISTA VAHINGOISTA, VAIKKA YHTIÖLLE OLISI ILMOITETTU SELLAISTEN VAHINKOJEN MAHDOLLISUUDESTA.

paikallinen laki

Tämä rajoitettu takuusopimus myöntää asiakkaalle erityisiä laillisia oikeuksia. Asiakkaalla voi olla myös muita oikeuksia, jotka vaihtelevat Yhdysvalloissa osavaltioittain, Kanadassa maakunnittain sekä maittain ja maittain tai alueittain muualla maailmassa.

Jos tämä takuusopimus on ristiriidassa paikallisen lain kanssa, takuusopimusta muunnetaan niin, että se on yhtenäinen paikallisen lain kanssa. Sellaisessa tapauksessa tämän takuusopimuksen vastuurajoitukset eivät välttämättä koske kaikkia asiakkaita. Esimerkiksi joissakin Yhdysvaltojen osavaltioissa sekä Yhdysvaltojen ulkopuolisilla hallinnollisilla alueilla (mukaan lukien Kanadan maakunnat) voidaan

sulkea pois tämän takuusopimuksen vastuurajoitukset, jotka rajoittavat asiakkaan lakisääteisiä oikeuksia (esim. Iso-Britannia)

rajoittaa muuten valmistajan oikeutta vastuuvapautteen tai takuun rajoittamiseen myöntää asiakkaalle ylimääräisiä takuuoikeuksia, määrittää sellaisten epäsuorien takuiden voimassaoloaika, joita valmistaja ei voi kieltää, tai kieltää epäsuorien takuiden voimassaoloajan rajoitukset.

AUSTRALIASSA JA UUDESSA-SEELANNISSA TÄMÄN TAKUUSOPIMUKSEN EHDOT EIVÄT SULJE POIS, RAJOITA TAI MUUNNA ASIAKKAAN LAKISÄÄTEISIÄ OIKEUKSIA, VAAN LISÄÄVÄT NIITÄ. EHDOT RAJOITTAVAT TAKUUTA VAIN SIINÄ MÄÄRIN, KUIN ON LAIN PUITTEISSA MAHDOLLISTA. TÄMÄ KOSKEE HP-TUOTTEIDEN MYYNTIIN LIITTYVIÄ OIKEUKSIA.

Tässä osassa ovat HP psc -laitteen tekniset tiedot. Lisäksi tässä osassa on HP psc -laitteeseen liittyviä kansainvälisiä määrittämiä.

Tässä osassa on seuraavia tietoja:

- **paperitiedot** sivulla 49
- **fyysiset ominaisuudet** sivulla 50
- **virrankulutustiedot** sivulla 50
- **fyysiset ominaisuudet** sivulla 50
- **ympäristötiedot** sivulla 50
- **ympäristöystävällinen tuote -ohjelma** sivulla 50
- **ilmoituksia säädöksistä** sivulla 51

paperitiedot

paperilokeron kapasiteetti

tyyppi	paperin paino	määrä*
Tavallinen paperi	75–90 g/m ² (20–24 lb.)	100
Legal-paperi	75–90 g/m ² (20–24 lb.)	100
Kortit	Enint. 200 g/m ² (110 lb.) arkistokortteja	20
Kirjekuoret	75–90 g/m ² (20–24 lb.)	10
Kalvo	Ei käytettävissä	20
Tarrat	Ei käytettävissä	20
4 x 6 tuumaa (102 x 152 mm) Valokuva	236 g/m ² (145 lb.)	20

* Enimmäiskapasiteetti

tulostusmarginaalit

	yläreuna (etureuna)	alareuna (takareuna)*	vasen	oikea
paperiarkki tai kalvo				
U.S.-koot (Letter, Legal)	1,5 mm	12,7 mm	6,4 mm	6,4 mm
ISO (A4)	1,8 mm	12,7 mm	3,2 mm	3,2 mm
Kirjekuoret	3,2 mm	3,2 mm	6,4 mm	12,7 mm

	yläreuna (etureuna)	alareuna (takareuna)*	vasen	oikea
Kortit	1,8 mm	11,7 mm	3,2 mm	3,2 mm

* Kirjoitusalueen siirtymä on keskeltä sivussa 5,4 mm, joten ylä- ja alamarginaalit ovat epäsymmetriset.

fyysiset ominaisuudet

- Korkeus: 16,97 cm
- Leveys: 42,57 cm
- Pituus: 25,91 cm
- Paino: 4,53 kg

virrankulutustiedot

- Virrankulutus: enintään 80 W
- Syöttöjännite: 100 - 240 V vaihtovirta ~ 1 A 50 - 60 Hz, maadoitettu
- Lähtöjännite: DC 32 V===940 mA, 16 V===625 mA

ympäristötiedot

- Suositeltava käyttölämpötila: 15–32 °C
- Sallittu käyttölämpötila: 5–40 °C
- Suhteellinen kosteus: 15–85 % RH, ei tiivistyvä
- Varastointilämpötila: -4°–60° C
- On mahdollista, että voimakkaiden sähkömagneettisten kenttien läheisyydessä HP psc -laitteen tulostusjälki voi olla hieman vääristynyt
- HP suosittelee korkeintaan 3 metriä pitkän USB-kaapelin käyttöä mahdollisten voimakkaiden sähkömagneettisten kenttien kaapeliin aiheuttaman häiriön vuoksi

ympäristöystävällinen tuote -ohjelma

ympäristönsuojelu

Hewlett-Packard omistautuu tuottamaan laatuotteita ympäristöä suojaavien periaatteiden mukaan. Tämä tuote on suunniteltu minimoimaan ympäristölle haitalliset vaikutukset.

Lisätietoja on HP:n ympäristösivuilla osoitteessa

www.hp.com/hpinfo/globalcitizenship/environment/index.html

otsonimuodostus

Tämä laite ei tuota mitattavissa määrin otsonikaasua (O3).

energy consumption

Energy usage drops significantly while in ENERGY STAR® mode, which saves natural resources, and saves money without affecting the high performance of this product. This product qualifies for ENERGY STAR, which is a voluntary program established to encourage the development of energy-efficient office products.



ENERGY STAR is a U.S. registered service mark of the U.S. EPA. As an ENERGY STAR partner, HP has determined that this product meets ENERGY STAR guidelines for energy efficiency.

For more information on ENERGY STAR guidelines, see the following web site:

www.energystar.gov

paperin käyttö

Tässä tulostimessa voi käyttää DIN 19309:n mukaista uusiopaperia.

muovit

Yli 25 gramman painoiset muoviosat on merkitty noudattamalla kansainvälisiä standardeja, joilla tehostetaan tuotteen elinkaaren lopussa muovien tunnistamista kierrätystä varten.

käyttöturvallisuustiedote

Käyttöturvallisuustiedotteen (Material Safety Data Sheets, MSDS) voi tilata HP:n WWW-sivuilta osoitteesta:

www.hp.com/go/msds

Asiakkaat, joilla ei ole Internet-yhteyttä, voivat soittaa paikalliseen HP:n asiakastukikeskukseen.

kierrätysohjelma

HP tarjoaa yhä enemmän tuotteiden palautus- ja kierrätysohjelmia eri maissa. HP toimii myös yhteistyössä suurimpien elektroniikan kierrätyskeskusten kanssa kaikkialla maailmassa. HP säästää luonnonvaroja myös kunnostamalla suosituimpia tuotteitaan uudelleenmyytäväksi.

Tämä HP:n tuote sisältää seuraavia materiaaleja, jotka mahdollisesti tarvitsevat elinkaarensa lopussa erikoiskäsittelyä:

- lyjyä tinassa

hp:n mustesuihkutulostin noudattaa kierrätysohjelmaa

HP sitoutuu suojelemaan ympäristöä. HP:n mustesuihkutuotteiden kierrätysohjelma toteutetaan useissa maissa, ja siten käyttäjät voivat kierrättää käytetyt tulostuskasettinsa veloitusetta. Lisätietoja on seuraavassa HP:n Web-osoitteessa:

www.hp.com/hpinfo/globalcitizenship/environment/recycle/inkjet.html

ilmoituksia säädöksistä

HP psc -laite täyttää omassa maassasi voimassa olevat säädökset.

seurantatunnistenumero

Ostamasi tuote on varustettu tunnistamista varten säädöksen mukaisella seurantanumerolla. Tämän tuotteen seurantanumero on SDGOB-0319. Tätä seurantanumeroa ei pidä sekoittaa markkinointitunnukseen (HP PSC 1310 Series) tai tuotenumeroihin (Q5765A, Q5766A, Q5767A, Q5768A, Q5769A, Q5770A, Q5771A, Q5772A).

FCC statement

The United States Federal Communications Commission (in 47 CFR 15.105) has specified that the following notice be brought to the attention of users of this product.

Declaration of Conformity: This equipment has been tested and found to comply with the limits for a Class B digital device, pursuant to part 15 of the FCC Rules. Operation is subject to the following two conditions: (1) this device may not cause harmful interference, and (2) this device must accept any interference received, including interference that may cause undesired operation. Class B limits are designed to provide reasonable protection against harmful interference in a residential installation. This equipment generates, uses, and can radiate radio frequency energy, and, if not installed and used in accordance with the instructions, may cause harmful interference to radio communications. However, there is no guarantee that interference will not occur in a particular installation. If this equipment does cause harmful interference to radio or television reception, which can be determined by turning the equipment off and on, the user is encouraged to try to correct the interference by one or more of the following measures:

- Reorient the receiving antenna.
- Increase the separation between the equipment and the receiver.
- Connect the equipment into an outlet on a circuit different from that to which the receiver is connected.
- Consult the dealer or an experienced radio/TV technician for help.

Product Regulations Manager, Hewlett-Packard Company, San Diego, (858) 655-4100.

The user may find the following booklet prepared by the Federal Communications Commission helpful: How to Identify and Resolve Radio-TV Interference Problems. This booklet is available from the U.S. Government Printing Office, Washington DC, 20402. Stock No. 004-000-00345-4.

Varoitus Pursuant to Part 15.21 of the FCC Rules, any changes or modifications to this equipment not expressly approved by the Hewlett-Packard Company may cause harmful interference and void the FCC authorization to operate this equipment.

note à l'attention des utilisateurs Canadien/notice to users in Canada

Le présent appareil numérique n'émet pas de bruit radioélectrique dépassant les limites applicables aux appareils numériques de la classe B prescrites dans le Règlement sur le brouillage radioélectrique édicté par le ministère des Communications du Canada.

This digital apparatus does not exceed the Class B limits for radio noise emissions from the digital apparatus set out in the Radio Interference Regulations of the Canadian Department of Communications.

notice to users in Australia

- ✔ This equipment complies with Australian EMC requirements

geräuschemission

LpA < 70 dB
am Arbeitsplatz
im Normalbetrieb
nach DIN 45635 T. 19

notice to users in Japan (VCCI-2)

この装置は、情報処理装置等電波障害自主規制協議会（VCCI）の基準に基づくクラスB情報技術装置です。この装置は、家庭環境で使用することを目的としていますが、この装置がラジオやテレビジョン受信機に近接して使用されると受信障害を引き起こすことがあります。

取り扱い説明書に従って正しい取り扱いをして下さい。

notice to users in Korea

사용자 안내문 (B급 기기)

이 기기는 비업무용으로 전자파장애검정을 받은 기기로서, 주거지역에서는 물론 모든 지역에서 사용할 수 있습니다.

declaration of conformity (European Union)

The Declaration of Conformity in this document complies with ISO/IEC Guide 22 and EN45014. It identifies the product, manufacturer's name and address, and applicable specifications recognized in the European community.

declaration of conformity

According to ISO/IEC Guide 22 and EN 45014

Manufacturer's name and address:	
Hewlett-Packard Company, 16399 West Bernardo Drive, San Diego, CA 92127-1899, USA	
Regulatory model number:	SDGOB-0319
Declares that the product:	
Product name:	HP PSC 1310 Series (Q5763A)
Model number(s):	PSC 1315 (Q5765A), 1315xi (Q5766A), 1315v (Q5767A), 1311 (Q5768A), 1312 (Q5769A), PSC 1317 (Q5770A), 1315 (Q5771A), 1318 (Q5772A)
Power adapters:	0950-4466
Conforms to the following product specifications:	
Safety:	IEC 60950:1999 3rd Edition
	EN 60950:2000
	UL1950/CSA22.2 No.950, 3rd Edition:1995
	IEC 60825-1 Edition 1.2:2001 / EN 60825-1+A11+A2+A1: 2002 Class 1(Laser/Led)
	NOM 019-SFCI-1993, AZ / NZS 3260
EMC:	GB4943: 2001
	CISPR 22:1997 / EN 55022:1998, Class B
	CISPR 24:1997 / EN 55024:1998
	IEC 61000-3-2:1995 / EN 61000-3-2:1995
	IEC 61000-3-3:1994 / EN 61000-3-3:1995
	AS/NZS3548, CNS 13438: 1997, VCCI-2
	FCC Part 15 - Class B/ICES-003, Issue 2
	GB9254:1998
Supplementary Information:	
The product herewith complies with the requirements of the Low Voltage Directive 73/23/EC, the EMC Directive 89/336/EC and carries the CE marking accordingly.	
<ul style="list-style-type: none"> The product was tested in a typical configuration. 	
European Contact for regulatory topics only: Hewlett Packard GmbH, HQ-TRE, Herrenberger Strasse 140, D-71034 Böblingen Germany. (FAX +49-7031-14-3143)	
US Contact: Hewlett Packard Co. 16399 W. Bernardo Dr. San Diego, CA, USA 92127	

HP:n Instant Share -toiminnolla on helppo lähettää valokuvia perheenjäsenille ja ystäville. Ota valokuva tai skannaat kuva, valitse tulos ja lähetä se sähköpostiliitteenä tietokoneeseen asennetulla ohjelmistolla. Voit myös lähettää ottamiasi valokuvia (maasta tai alueesta riippuen) Internetin kautta online-albumiin tai valokuvien tulostuspalveluun.

HP:n Instant Share -toiminnon ansiosta perheesi ja ystäväsi saavat aina käteväkokoisia valokuvia — ei enää pitkän ajan vaativia lähetyksiä tai valokuvia, jotka ovat liian suuria avattavaksi. Vastaanottaja saa valokuvistasi pienoiskuvat sähköpostiliitteenä ja lisäksi turvalliselle WWW-sivulle johtavan linkin, jossa perheesi ja ystäväsi voivat helposti katsella, jakaa, tulostaa ja tallentaa kuviasi.

Huomautus: Osa käyttöjärjestelmistä ei tue HP:n Instant Share -toimintoa, mutta joka tapauksessa voit lähettää valokuvan sähköpostiliitteenä perheellesi ja ystäville HP Director -ohjelmistolla. (Lisätietoja on kohdassa **valokuvan lähettäminen hp psc -laitteella (Macintosh)** sivulla 57.)

Tässä osassa käsitellään seuraavia aiheita:

- **hp:n instant share -toiminnon käyttö viidellä helpolla vaiheella (Windows)** sivulla 55
- **valokuvan lähettäminen hp psc -laitteella (Macintosh)** sivulla 57
- **miiksi minun kannattaa rekisteröityä hp:n instant share -toiminnon käyttäjäksi (Windows)?** sivulla 58

hp:n instant share -toiminnon käyttö viidellä helpolla vaiheella (Windows)

HP:n Instant Share -toiminnon käyttö on vaivatonta HP PSC 1310 Series (HP psc) -laitteella — riittää kun:

- 1 Valitset lähetettävät valokuvat Windows-tietokoneeltasi.
tai
Skannaat kuvat HP psc -laitteella ja lähetät sen HP Image Zone -ohjelmaan.
- 2 Valitse **HP:n Image Zone** -ohjelmassa valokuva tai kuva, jonka haluat lähettää.
- 3 Valitse **HP:n Instant Share** -välilehdellä **Käynnistä HP:n Instant Share**.
- 4 Voit luoda sähköpostiosoitteen HP:n Instant Share -toiminnolla.
Huomautus: Voit myös perustaa Osoitekirjan ja tallentaa siihen sähköpostiosoitteita.
- 5 Lähetät sähköpostiviestisi.

Lisätietoa HP:n Instant Share -toiminnon käytöstä on seuraavissa kohdissa:

- **skannatun kuvan käyttö** sivulla 56
- **siirtyminen hp:n instant share -toimintoon hp:n director -ohjelmasta** sivulla 56

Huomautus: Tietokoneesi Internet-yhteyden on oltava auki, jotta voit lähettää kuvia HP:n Instant Share -toiminnolla. Jos olet AOL:n tai Compuserven asiakas, ota yhteys Internet-palvelun tarjoajaan, ennen kuin yrität käyttää HP Instant Share -toimintoa.

skannatun kuvan käyttö

Lisätietoja kuvien skannauksesta on kohdassa **skannausominaisuudet** sivulla 25.

- 1 Aseta alkuperäiskappale kuvapuoli alaspäin lukutason vasempaan etukulmaan.
- 2 Paina **Skannaa**-painiketta.
Skannauksen esikatselukuva tulee tietokoneen HP:n skannaus -ikkunaan, ja voit tarvittaessa muokata kuvaa.
Lisätietoja esikatselukuvan muokkaamisesta on ohjelmiston mukana tullessa käytönaikaisessa **hp image zone -ohjeessa**.
- 3 Tee haluamasi muokkaukset esikatselukuvaan **HP:n skannaus** -ikkunassa. Kun olet tarkastanut kuvan, valitse **Hyväksy**.
HP psc -laite lähettää skannauksen HP Image Zone -ohjelmaan, joka avaa kuvan näyttöön automaattisesti.
- 4 Kun kuvan muokkaus on valmis, valitse kuva.
Huomautus: HP Image Zone -ohjelmassa on useita kuvankäsittelytyökaluja, joilla voit muokata kuvasta haluamasi kaltaisen. Lisätietoja on ohjelmiston mukana tullessa **hp image zone -ohjeessa**.
- 5 Napsauta **HP:n Instant Share** -välilehteä.
- 6 Lisätietoja HP Instant Share -toiminnon käytöstä on kohdassa **siirtyminen hp:n instant share -toimintoon hp:n director -ohjelmasta** sivulla 56 (vaihe 5).

siirtyminen hp:n instant share -toimintoon hp:n director -ohjelmasta

Tässä osassa käsitellään HP:n Instant Share -sähköpostipalvelun käyttöä. Tässä osassa valokuvia ja muun tyyppisiä kuvia kutsutaan kuviksi. Lisätietoja HP:n Director -ohjelman käytöstä on ohjelmiston mukana tullessa käytönaikaisessa **hp image zone -ohjeessa**.

- 1 Avaa **HP:n Director** -ohjelma.
- 2 Valitse **HP:n Director** -ohjelmassa **HP Image Zone**.
HP Image Zone avautuu.
- 3 Valitse valokuva sen tallennuskansista.
Huomautus: Lisätietoja on ohjelmiston mukana tullessa **hp image zone -ohjeessa**.
- 4 Napsauta **HP:n Instant Share** -välilehteä.
- 5 **Hallinta**-alueella valitse **HP:n Instant Share**.
Go Online (Avaa Internet-yhteys) -ikkuna avautuu Työ-alueelle.

- 6 Napsauta **Seuraava**.
One-Time Setup—Alue ja Käyttöoikeusehdot) -ikkuna avautuu.
- 7 Valitse luettelosta oma maasi tai alueesi.
- 8 Lue **Käyttöehdot**, valitse **Hyväksyn**-valintaruutu ja napsauta **Seuraava**.
Valitse HP:n Instant Share -palvelu -ikkuna avautuu.
- 9 Valitse **HP:n Instant Share -sähköposti**: kuvien lähettäminen sähköpostin välityksellä.
- 10 Napsauta **Seuraava**.
- 11 Täydennä Luo HP:n Instant Share -sähköposti -ikkunassa **Vastaanottaja-**, **Lähettäjä-**, **Aihe-** ja **Viesti-** kentät.
Huomautus: Avaa osoitteiden valintaa ja hallintaa varten sähköpostiosoitteisto valitsemalla Osoitekirja, rekisteröidy HP:n Instant Share -palveluun ja hanki itsellesi HP:n Passport -tunnus.
Huomautus: Kun haluat lähettää sähköpostiviestin samalla kerralla useille vastaanottajille, valitse How to e-mail multiple people (Sähköpostin lähetykselle henkilöille).
- 12 Napsauta **Seuraava**.
Add Captions (Kuvatekstien lisäys) -ikkuna avautuu.
- 13 Kirjoita digitaalikuvallesi kuvateksti ja napsauta **Seuraava**.
Kuvasi lähetetään HP:n Instant Share -palvelun sivustoon.
Kun kuva on lähetetty, Photos E-mailed (Sähköpostitse lähetetyt valokuvat) -ikkuna avautuu.
Sähköpostiviesti lähtee vastaanottajalle. Viestissä on linkki turvalliselle WWW-sivulle, jossa kuvasi säilytetään 60 päivää.
- 14 Napsauta **Valmis**.
HP:n Instant Share -sivusto avautuu selaimesi.
Voit valita sivustolta kuvan ja sitten sille sopivan käsittelyvaihtoehdon.

valokuvan lähettäminen hp psc -laitteella (Macintosh)

Jos HP psc -laite on liitetty Macintosh-tietokoneeseen, voit lähettää valokuvan tai muun kuvan kaikille henkilöille, joilla on sähköpostiosoite. Sähköpostiviesti luodaan tietokoneeseen asennetulla sähköpostiovelluksella valitsemalla HP:n valokuva- ja kuvankäsittelygalleriassa S-posti. Avaa HP:n valokuva- ja kuvankäsittelygalleriaHP:n Director -ohjelmasta.

Tässä osassa käsitellään seuraavia aiheita:

- **skannatun kuvan käyttö** sivulla 57
- **sähköpostitoiminnon avaaminen hp:n director -ohjelmasta** sivulla 58

skannatun kuvan käyttö

Lisätietoja kuvien skannauksesta on kohdassa **skannausominaisuudet** sivulla 25.

- 1 Aseta alkuperäiskappale kuvapuoli alaspäin lukutason vasempaan etukulmaan.
- 2 Paina **Skannaa**-painiketta.

Skannauksen esikatselukuva tulee tietokoneen HP:n skannaus -ikkunaan, ja voit tarvittaessa muokata kuvaa.

Lisätietoja esikatselukuvan muokkaamisesta on ohjelmiston mukana tullessa käytönaikaisessa **hp image zone -ohjeessa**.

- 3 Tee haluamasi muokkaukset esikatselukuvaan **HP Scan (HP:n skannaus)** -ikkunassa. Kun olet tarkastanut kuvan, valitse **Accept (Hyväksy)**.

HP psc -laite lähettää skannauksen HP:n valokuva- ja kuvankäsittelygalleriaan, joka avaa kuvan näyttöön automaattisesti.

- 4 Kun kuvan muokkaus on valmis, valitse kuva.

Huomautus: HP:n valokuva- ja kuvankäsittelygalleriassa on useita kuvankäsittelytyökaluja, joilla voit muokata kuvasta haluamasi kaltaisen. Lisätietoja on ohjelmiston mukana tullessa **hp image zone -ohjeessa**.

- 5 Valitse **E-mail (S-posti)**.

Macintosh-tietokoneesi sähköpostiohjelma avautuu.

Voit nyt lähettää kuvat sähköpostiliitteenä noudattamalla näyttöön tulevia kehoitteita.

sähköpostitoiminnon avaaminen hp:n director -ohjelmasta

Lisätietoja HP:n Director -ohjelman käytöstä on ohjelmiston mukana tullessa käytönaikaisessa **hp image zone -ohjeessa**.

- 1 Avaa **HP Director** ja valitse **HP Gallery (HP:n valokuva- ja kuvankäsittelygalleria)** (OS 9).

tai

Valitse telakointialustassa **HP Director** ja valitse sitten **HP Director** -valikon **Manage and Share (Hallitse ja jaa)** -osasta **HP:n valokuva- ja kuvankäsittelygalleria** (OS X).

HP Gallery avautuu.

- 2 Valitse kuva.

Lisätietoja on ohjelmiston mukana tullessa **hp image zone -ohjeessa**.

- 3 Valitse **E-mail (S-posti)**.

Macintosh-tietokoneesi sähköpostiohjelma avautuu.

Voit nyt lähettää kuvat sähköpostiliitteenä noudattamalla näyttöön tulevia kehoitteita.

miksi minun kannattaa rekisteröityä hp:n instant share -toiminnon käyttäjäksi (Windows)?

HP PSC 1310 Series, HP:n Instant Share -rekisteröityminen tarvitaan vain kun haluat käyttää Osoitekirjaa. Käyttäjäksi rekisteröityminen on erillinen kirjautumisprosessi kuin HP:n tuotteen rekisteröiminen, ja se tehdään käyttäen HP Passport -asennusohjelmaa.

Jos haluat tallentaa sähköpostiosoitteita ja luoda jakeluluetteloita HP:n Instant Share -toiminnon Osoitekirjaan, ohjelma pyytää sinua rekisteröitymään. Käyttäjän on rekisteröidyttävä ennen Osoitekirjan määrittämistä ja Osoitekirjan käyttöä, kun hän haluaa kirjoittaa sähköpostiviestin HP:n Instant Share -toiminnolla.

Tässä osassa on HP PSC 1310 Series (HP psc) -laitteen vianmäärittystietoja. Osassa on asennukseen ja kokoonpanomääritykseen liittyviä laitekohtaisia tietoja. Laitteen käyttöön liittyvissä aiheissa on viittauksia käytönaikaiseen vianmäärittelyn ohjeeseen.

Tässä osassa käsitellään seuraavia aiheita:

- **asennuksenaikainen vianmäärittäminen** sivulla 61
- **käytönaikaisia vianmäärittelyohjeita** sivulla 67

asennuksenaikainen vianmäärittäminen

Tässä osassa on HP psc -ohjelmiston ja -laitteiston sekä HP:n Instant Share -toiminnon asennukseen ja kokoonpanomääritykseen liittyviä vianmäärittelyvihjeitä.

Tässä osassa käsitellään seuraavia aiheita:

- **laitteiston ja ohjelmiston asennuksen vianmäärittäminen** sivulla 61
- **hp:n instant share -asennuksen vianmäärittäminen** sivulla 67

laitteiston ja ohjelmiston asennuksen vianmäärittäminen

Jos asennuksen aikana ilmenee ohjelmistoon tai laitteistoon liittyvä ongelma, sen syy voi ilmetä seuraavista aiheista.

Seuraavat vaiheet sisältyvät HP psc -ohjelmiston tavanmukaiseen asennukseen:

- kun HP psc CD-ROM-levy asetetaan asemaan, se käynnistyy automaattisesti
- ohjelmisto asennetaan
- tiedostot kopioidaan kiintolevylle
- asennusohjelma pyytää kytkemään HP psc -laitteen
- vihreä OK-teksti ja valintamerkki ilmestyvät ohjatun asennustoiminnon ikkunaan
- asennusohjelma pyytää käynnistämään tietokoneen uudelleen (ei välttämättä kaikissa tapauksissa)
- rekisteröintitoiminto käynnistyy

Jos jotakin näistä asioista ei tapahdu, asennuksen yhteydessä on saattanut ilmetä ongelma. Tarkista asennuksen onnistuminen tietokoneeseen seuraavasti:

- Käynnistä director ja tarkista, että seuraavat kuvakkeet näkyvät: skannauskuva, skannausasiakirja ja hp image zone. Lisätietoja HP Director -ohjelman asennuksesta on kohdassa **hp psc -laitteen käyttäminen tietokoneeseen kytkettynä** sivulla 7. Jos edellä mainitut kuvakkeet eivät tule

näkyviin heti, odota muutama minuutti, jotta HP psc -laite muodostaa yhteyden tietokoneeseen. Ellei kaikkia kuvakkeita näy, siirry kohtaan **Osa kuvakkeista puuttuu ikkunasta hp director** sivulla 64.

- Avaa Kirjoittimet-valintaikkuna ja tarkista, näkyykö HP psc -laite luettelossa.
- Katso, näkyykö HP psc -laitteen kuvake tehtäväpalkin ilmaisinalueella. Se ilmaisee, että HP psc on käyttövalmiina.



Ilmaisinalue

ohjelmiston asennuksen vianmääritys

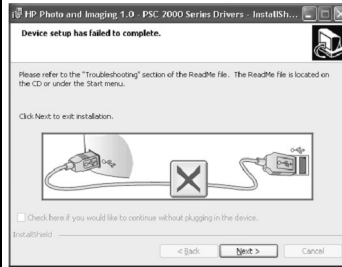
Tämän osan avulla voit ratkaista ongelmia, joita HP psc -ohjelmiston asennuksen yhteydessä saattaa esiintyä.

ongelma	mahdollinen syy ja ratkaisu
Mitään ei tapahdu, kun asetan CD-ROM-levyn tietokoneeni CD-ROM-asemaan	<p>toimi seuraavasti</p> <ol style="list-style-type: none"> 1 Valitse Windowsin Käynnistä-valikosta Suorita. 2 Kirjoita Suorita-valintaikkunaan d:\setup.exe (jos tietokoneesi CD-ROM-aseman tunnus ei ole kirjain d, anna sopiva aseman kirjain) ja napsauta OK.
Järjestelmän vähimmäisvaatimusikuna ilmestyy asennuksen aikana	Järjestelmäsi ei täytä ohjelmiston asennuksen vähimmäisvaatimuksia. Saat kyseisen ongelman syyn selville valitsemalla Tiedot . Korjaa sitten ongelma, ennen kuin yrität asentaa ohjelmiston.

ongelma

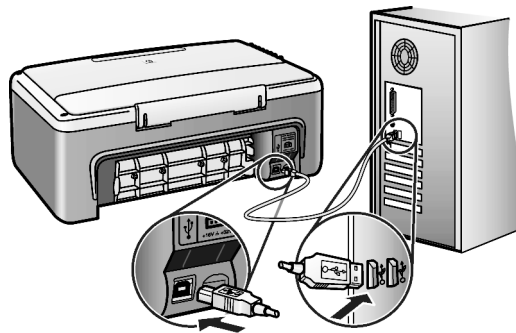
Punainen X-kirjain tai keltainen kolmio ilmestyy USB-yhteyksivakkeen viereen

mahdollinen syy ja ratkaisu



toimi seuraavasti

- 1 Tarkista, että etupaneelin suojus on kunnolla kiinni laitteessa. Irrota sitten HP psc -laitteen kaapeli ja kytke se uudelleen. Lisätietoja etupaneelin kannen kiinnittämisestä on kohdassa **Sain ilmoituksen, jonka mukaan etupaneelin suojus on kiinnitettävä** sivulla 66.
- 2 Tarkista, että USB-kaapeli ja virtajohto on kytketty.

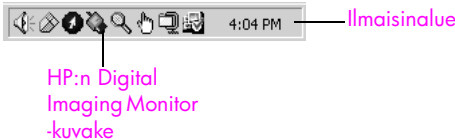


- 3 Tarkista seuraavasti, että USB-kaapeli on oikein kytketty:
 - Irrota USB-kaapeli ja kytke se uudelleen.
 - Älä kytke USB-kaapelia näppäimistöön tai virtalähteettömään keskittimeen.
 - Tarkista, että USB-kaapelin pituus on enintään kolme metriä.
 - Jos tietokoneeseen on liitetty useita USB-laitteita, irrota niiden kaapeli asennuksen ajaksi.
- 4 Jatka asennusta ja käynnistä tietokone uudelleen nähdessäsi kehoitteen. Avaa sitten director ja tarkista, näkyvätkö tärkeät kuvakkeet (skannaa kuva, skannaa asiakirja ja hp image zone [Windows] tai hp gallery [Macintosh]). Jos mainitut kuvakkeet eivät näy, poista ohjelmiston asennus ja asenna se sitten uudelleen noudattamalla ohjeita kohdassa **Osa kuvakkeista puuttuu ikkunasta hp director** sivulla 64.

Sain ilmoituksen, jonka mukaan on tapahtunut tuntematon virhe

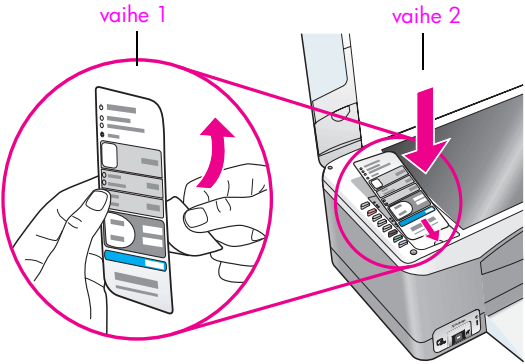
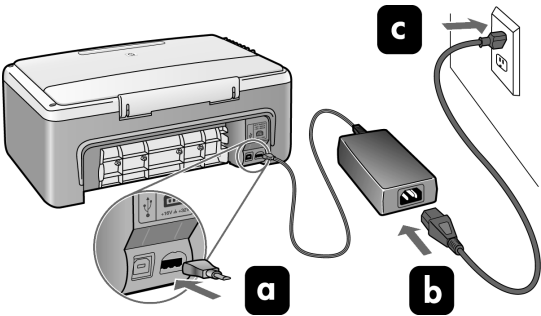
Yritä jatkaa asennusta. Jos se ei onnistu, lopeta ja aloita asennus uudelleen.

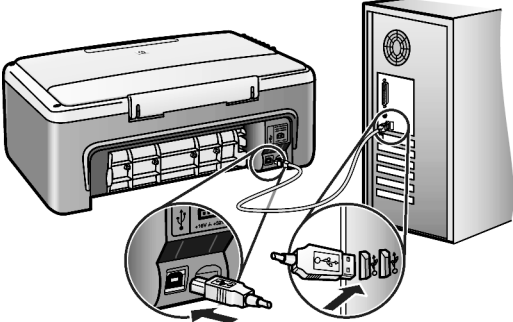
ongelma	mahdollinen syy ja ratkaisu
<p>Osa kuvakkeista puuttuu ikkunasta hp director</p>	<p>Jos kuvakkeet eivät tule näkyviin, asennus ei ehkä ole valmis. Tarvittavat kuvakkeet ovat skannaa kuva, skannaa asiakirja ja hp image zone (Windows) tai hp gallery (Macintosh).</p> <p>Jos asennus on jäänyt epätäydelliseksi, poista ohjelmiston asennus ja aloita sitten asennus uudelleen. Älä pelkää poista HP psc -ohjelmatiedostoja kiintolevyltä. Varmista, että poistat ne oikein käyttämällä HP psc -ohjelmaryhmän poisto-ohjelmaa.</p> <p>ohjelman poistaminen Windows-käyttöjärjestelmästä</p> <ol style="list-style-type: none"> 1 Irrota HP psc -laite tietokoneesta. 2 Valitse Windowsin tehtäväpalkista Käynnistä, Ohjelmat tai Kaikki ohjelmat (XP), HP, PSC All-In-One 1310 series, poista ohjelma. 3 Tarkista lopuksi, että tulostinajuri on asennettu. 4 Noudata näyttöön tulevia ohjeita. <p>Huomautus: Varmista, että HP PSC -laitteen kaapeli on irrotettu tietokoneesta, ennen kuin jatkat asennuksen poistoa.</p> <ol style="list-style-type: none"> 5 Jos ohjelma kysyy, haluatko poistaa jaetut tiedostot, valitse Ei. Muut tiedostoja käyttävät ohjelmat eivät ehkä toimi kunnolla, jos tiedostot poistetaan. 6 Kun ohjelmisto on poistettu, käynnistä tietokone uudelleen. 7 Asenna ohjelmisto asettamalla HP PSC 1310 Series CD-ROM-levy tietokoneen CD-ROM-asemaan ja noudata näytön ohjeita. 8 Kun olet asentanut ohjelmiston, liitä HP PSC tietokoneeseen. Kytke virta HP PSC -laitteeseen painamalla Käytössä/Jatka -painiketta. Jatka asennusta noudattamalla näytön ja HP PSC -laitteen mukana tulleen asennusoppaan ohjeita. <p>Kun olet liittänyt HP psc -laitteen ja kytkenyt siihen virran, joudut ehkä odottamaan useita minutteja, jotta kaikki Plug and Play -toiminnot suoritetaan loppuun.</p> <p>Kun ohjelman asennus on valmis, ilmaisinalueella näkyy Digital Imaging Monitor -kuvake.</p> <ol style="list-style-type: none"> 9 Varmista ohjelmiston asennuksen onnistuminen kaksoisnapsauttamalla työpöydän HP Director -kuvaketta. Jos HP Director -ikkunassa on tarvittavat kuvakkeet, ohjelma on asennettu oikein.

ongelma	mahdollinen syy ja ratkaisu
<p>Osa kuvakkeista puuttuu ikkunasta hp director (jatkuu)</p>	<p>ohjelman poistaminen Macintosh-käyttöjärjestelmästä</p> <ol style="list-style-type: none"> 1 Irrota HP psc -laitteen kaapeli tietokoneesta. 2 Kaksoisnapsauta Applications:HP All-in-One Software -kansiota. 3 Kaksoisnapsauta HP Uninstaller -kohtaa. 4 Noudata näytön ohjeita. 5 Kun ohjelmisto on poistettu, kytke irti HP psc -laitteen kaapeli ja käynnistä tietokone uudelleen. 6 Asenna ohjelmisto uudelleen asettamalla HP PSC 1310 Series CD-ROM-levy tietokoneen CD-ROM-asemaan. Huomautus: Kun asennat ohjelmistoa uudelleen, noudata asennusoppaan ohjeita. Älä kytke HP psc -laitetta tietokoneeseen ennen kuin ohjelman asennus on suoritettu loppuun. 7 Avaa työpöydällä CD-ROM-kansio, kaksoisnapsauta hp all-in-one installer -ikonia ja noudata näytön ohjeita.
<p>Rekisteröinnin sanomaruutu ei tule näkyviin</p>	<p>Käynnistä Windowsin Käynnistä-valikon HP:n kansiossa oleva tuotteen rekisteröimisohjelma. Valitse Käynnistä, Ohjelmat tai Kaikki ohjelmat (XP), HP, PSC All-In-One 1310 series, tuotteen rekisteröinti.</p>
<p>Digital Imaging Monitor -kuvake ei näy Ilmaisinalueella</p>	<p>Jos Digital Imaging Monitor -kuvake ei näy heti Ilmaisinalueella, odota useita minuutteja. Jos kuvake ei ilmesty sittenkään, käynnistä director -ohjelma ja tarkista, näkyvätkö tärkeät kuvakkeet siinä vai ei. Lisätietoja on kohdassa Osa kuvakkeista puuttuu ikkunasta hp director sivulla 64.</p> <p>Ilmaisinalue näkyy tavallisesti Windowsin työpöydän oikeassa alakulmassa.</p> 
<p>Asennus pysähtyy, kun asennuksen jatkamisen sanomaruutu ilmestyy, vaikka USB-kaapeli on liitetty.</p>	<p>Etupaneelin suojus ei ole ehkä kunnolla paikallaan.</p> <p>toimi seuraavasti</p> <ol style="list-style-type: none"> 1 Tarkista, näkyykö etupaneelissa sen suojuksen kiinnittämiseen liittyvä virheilmoitus. 2 Tarvittaessa kiinnitä etupaneelin suojus. Lisätietoja on kohdassa Sain ilmoituksen, jonka mukaan etupaneelin suojus on kiinnitettävä sivulla 66. 3 Sammuta laite ja kytke sitten sen virta uudelleen.

laitteiston asennuksen vianmääritys

Tämän osan avulla voit ratkaista ongelmia, joita HP psc -laitteiston asennuksen yhteydessä voi ilmetä.

ongelma	mahdollinen syy ja ratkaisu
<p>Sain ilmoituksen, jonka mukaan etupaneelin suojus on kiinnitettävä</p>	<p>Etupaneelin suojusta ei ole kiinnitetty, tai se on kiinnitetty väärin.</p> <p>etupaneelin suojuksen kiinnitys</p> <ol style="list-style-type: none"> 1 Irrota etupaneelin suojuksen teipin päällinen.  <ol style="list-style-type: none"> 2 Avaa HP psc -laitteen kansi. Liimaa etupaneelin suojus sitä varten tarkoitettuun syvennykseen. <p>Huomautus: HP psc -laite ei toimi, ennen kuin etupaneelin suojus on paikallaan.</p>
<p>HP psc -laite ei käynnisty</p>	<p>Varmista, että virtajohto on tukevasti paikallaan ja odota muutamia sekunteja, jotta HP psc käynnistyy. Jos HP psc on liitetty jatkojohtoon, varmista, että johtoon tulee virta.</p> 

ongelma	mahdollinen syy ja ratkaisu
USB-portin kaapelia ei ole liitetty	<p>Tietokoneen liittäminen HP psc -laitteeseen USB-kaapelilla on erittäin yksinkertaista. Sinun tarvitsee vain liittää USB-kaapelin toinen pää tietokoneen takaosaan ja toinen pää HP psc -laitteen takaosaan. Voit liittää kaapelin mihin tahansa tietokoneen takaosassa olevaan USB-porttiin.</p> 

hp:n instant share -asennuksen vianmääritys

HP:n Instant Share -toiminnon asennuksen virhetilanteita (esimerkiksi virheitä, joita voi ilmetä Osoitekirjan asennuksessa) käsitellään HP:n Instant Share -toiminnon ohjeessa. Käyttöön liittyviä tilannekohtaisia vianmääritysohjeita on kohdassa **käytönaikaisia vianmääritysohjeita** sivulla 67.

käytönaikaisia vianmääritysohjeita

hp image zone -ohjeeseen sisältyvä **hp psc 1310 series** -laitteen vianmääritysosa sisältää vianmääritysvihjeitä tavallisimpiin HP psc -laitteen käyttötilanteisiin. Käyttäessäsi tietokonetta, jossa on Windows-käyttöjärjestelmä, siirry vianmääritysosuuteen valitsemalla HP Director -ohjelmassa Ohje ja edelleen Vianmääritys ja tuki. Lisäksi vianmäärityksen voi käynnistää joidenkin virheilmoitusten yhteydessä näkyvällä Ohje-painikkeella.

Käyttäessäsi Macintosh-järjestelmää (OS X) napsauta Telakan HP Director (All-in-One) -kuvaketta, valitse HP Director -valikosta HP Help (Ohje), valitse HP Image Zone -ohje ja edelleen Help Viewer -kohdassa hp psc 1310 series troubleshooting (vianmääritys).

Jos käytössäsi on Internet-yhteys, voit etsiä ohjeita HP:n tuen Web-sivustosta osoitteesta

www.hp.com/support.

WWW-sivuilla on myös vastauksia usein esitettyihin kysymyksiin.

hp:n instant share -toiminnon vianmääritys

Seuraavassa taulukossa käsitellään tavallisimpia HP:n Instant Share -toiminnon vianmääritykseen liittyviä aiheita. Siirtymällä HP:n Instant Share -toiminnon WWW-sivuille saat käytönaikaisia ohjeita kaikkiin mahdollisesti näkyviin virheilmoituksiin.

virheilmoitus	mahdollinen syy ja ratkaisu
En voi avata Internet-yhteyttä	Tietokoneesi ei pysty muodostamaan yhteyttä HP:n Instant Share -palvelimeen, kun Avaa Internet-yhteys -ikkuna tulee näkyviin. <ul style="list-style-type: none"> • Tarkista Internet-yhteysasetukset ja varmista, että yhteys on auki. • Jos tietokoneesi on suojattu palomuurilla, varmista, että selaimesi välityspalvelinasetukset ovat oikein.
HP:n Instant Share -palvelu on tilapäisesti poissa käytöstä	HP:n Instant Share -palvelin on juuri tällä hetkellä huollettavana ja siksi pois käytöstä. <ul style="list-style-type: none"> • Yritä muodostaa yhteys uudelleen myöhemmin.

PictBridge-portin vianmääritys

PictBridge-portin toimintaa ohjaa siihen yhdistetty PictBridge-yhteensopiva kamera. Useimpien ongelmatilanteiden ratkaisut selviävät kamerasen käyttöoppaasta. Seuraavassa on ratkaisuja joihinkin PictBridge-porttiin liittyviin ongelmatilanteisiin.

ongelma	mahdollinen syy ja ratkaisu
Mitään ei tapahtu, kun kamera liitetään	<ul style="list-style-type: none"> • Kamera ei ole PictBridge-yhteensopiva, tai se ei ole PictBridge-tilassa. Irrota kamera ja tarkista sen käyttöoppaasta, onko kamera PictBridge-yhteensopiva. Jos kamera on PictBridge-yhteensopiva, käyttöoppaassa pitäisi olla ohjeet kamerasen PictBridge-tilaan asettamista varten. Jos kamera ei ole PictBridge-yhteensopiva, kamera on ehkä liitettävä suoraan tietokoneeseen valokuvien tulostamista varten.
Kamera ei vastaa	<ul style="list-style-type: none"> • HP PSC havaitsee liitetyn kamerasen, mutta kamera ei vastaa. Irrota kamera laitteesta. Sammuta kamera ja kytke sitten sen virta uudelleen. Varmista, että kamera on PictBridge-tilassa. Kytke kamera laitteeseen.
Laitte lakkaa tulostamasta, vaikka kuvan tulostus on kesken	<ul style="list-style-type: none"> • Kamerasta on katkennut virta, tai kamera on irrotettu laitteesta. Tiettyjen kameroiden virta sammuu automaattisesti hetken kuluttua, jos niitä ei ole liitetty verkkovirtaan. Käynnistä kamera ja varmista, että se on PictBridge-tilassa. Aloita tulostus uudelleen.
Valokuva on vioittunut, tai sitä ei tueta	<ul style="list-style-type: none"> • Yrität tulostaa kamerasta valokuvaa, joka on vioittunut tai jonka kuvamuotoa HP PSC ei tue. Tarkista kuvan tila kamerasta. Tarkista kamerasen käyttöoppaasta, mitä kuvamuotoja kamera tukee. HP PSC tukee jpeg- ja tiff-muotoisia valokuvia. Aseta kamerasen kuvamuoto kamerasen käyttöoppaan ohjeiden mukaan. Huomaa, että tiff-kuvien koko saattaa olla huomattavasti jpeg-kuvia suurempi, minkä takia niiden tulostaminen saattaa kestää kauan.

ongelma	mahdollinen syy ja ratkaisu
Valokuvia ei tulostu	<ul style="list-style-type: none">• Valokuvat on ehkä valittava kamerasta ennen tulostamista. Valitse tulostettavat valokuvat kamerasta sen käyttöoppaan ohjeiden mukaan.

Numerot

102 x 152 mm
reunattomat kopiot, 22
valokuvapaperi, 16

A

asiakastuki, 39
Australia, 43
Itä-Eurooppa, Lähi-itä ja
Afrikka, 41
Japani, 40
Korea, 40
Länsi-Eurooppa, 40
Pohjois-Amerikka, 40
WWW-sivusto, 39
Yhdysvaltojen
ulkopuolella., 41

D

Digital Imaging Monitor
-kuvake, 65

E

environment
energy consumption, 50
etupaneeli
tilavalot, 3
yleiskuvas, 1

H

Hagaki-kortit, 16
HP Director
hp psc -laitteen käyttäminen
tietokoneeseen
kytkettynä, 7
HP:n Instant Share
-toiminnon käynnistys
(Windows), 56
sähköpostitoiminto
(Macintosh), 58
HP Instant Share
helppo käyttötap, 55
Osoitekirja, 58
skannatun kuvan käyttö, 56
yleiskuvas, 55
HP Instant Share (Windows)
asennuksen
vianmääritys, 67

vianmäärityksen
käyttäminen, 68
HP PSC -laitteen
lähettäminen, 43
HP PSC -laitteen
palauttaminen, 43
HP PSC -laitteen äänet, 38
HP:n asiakastuki, 39
HP:n jakelukeskus, 44
huolto
itsetestiraportti, 31
kannen alustan
puhdistaminen, 29
mustetaso, 30
puhdistasi lasi, 29
tulostuskasettien
kohdistaminen, 35
tulostuskasettien
vaihtaminen, 32
ulkopintojen
puhdistaminen, 30
äänet, 38

I

ilmoituksia säädöksistä, 51
seurantatunnistenumero, 51
vaatimustenmukaisuus-
vakuutus (Yhdysvallat), 54
itsetestiraportti, 31

K

kamera, PictBridge
tulostaminen, 19
yhdistäminen, 19
kannen alusta,
puhdistaminen, 29
kasetit, 30
kohdistaminen, 35
kosketuspintojen
puhdistaminen, 37
käsitteleminen, 31
mustetaso, 30
tilaaminen, 27
vaihtaminen, 32
varastoiminen, 34
kirjekuoret
lisääminen, 16

koko

kopiot, 23
kopioiden määrä
kopiointiin, 22
kopiointi
kopioiden määrä, 22
laatu, 22
mustavalkoiset
alkuperäiskappaleet, 21
nopeus, 22
pienentäminen, 23
reunattomat valokuvat, 22
suurentaminen, 23
valokuvat, 22
valokuvat letter-kokoiselle
paperille, 23
värilliset
alkuperäiskappaleet, 21
kortit, lisääminen, 17

L

laatu
kopiot, 22
lasin puhdistaminen, 29
lisääminen
A4-koon paperi, 14
alkuperäiskappaleet, 13
Hagaki-kortit, 16
HP Premium Paper, 17
kirjekuoret, 16
kortit, 17
letter-koon paperi, 14
paperisuositukset, 17
paperitukoksien
ehkäiseminen, 18
postikortit, 16
tarrat, 17

M

mustekasetit, 30
mustetaso, 30

N

nopea tulostuslaatu, 22
nopeus
kopiointiin, 22

O

- ohje, vii
- ohjelma
 - hp psc -laitteen käyttäminen tietokoneeseen kytkettynä, 7

P

- paperi
 - lisääminen, 13
 - suosittavat lajit, 17
 - tilaaminen, 27
 - tyyppiasetukset, 17
- paras tulostuslaatu, 22
- peruuttaminen
 - kopioiminen, 24
 - skannaaminen, 26
- PictBridge
 - kameran liittäminen, 19
 - tulostaminen kamerasta, 19
- pienentävä kopioiminen, 23
- postikortit, 16
- puhdistaminen
 - kannen alusta, 29
 - lasi, 29
 - tulostuskasettien kosketuspinnat, 37
 - ulkopinnat, 30
- puhelinnumerot,
 - asiakastuki, 39
- pysäyttämisen
 - kopioiminen, 24
 - skannaaminen, 26

R

- raportti, itsetesti, 31
- regulatory notices
 - Australian statement, 52
 - declaration of conformity (European Union), 53
 - declaration of conformity (U.S.), 54
 - FCC statement, 52
 - geräuschemission, 52
 - Korean statement, 53

- notice to users
 - in Canada, 52
- VCCI-2 (Japan), 53
- reunattomat valokuvat kopioiminen, 22

S

- skannaaminen
 - etupaneelist, 25
 - peruuttaminen, 26
- sovittaminen sivulle, 23
- suojaus, tulostuskasetti, 34
- suurentava kopioiminen, 23

T

- takuu
 - ehdot, 46
 - kestoaika, 45
 - palvelu, 45
 - päivitykset, 45
- tarrat
 - lisääminen, 17
- tekniset tiedot
 - fysiset ominaisuudet, 50
 - kopiointiominaisuudet, 50
 - paperitiedot, 49
 - tulostusmarginaalit, 49
 - valokuvamuistikortin tekniset tiedot, 50
 - virrankulutustiedot, 50
 - ympäristötiedot, 50
- tilaaminen
 - materiaali, 27
 - muut tarvikkeet, 28
 - tulostuskasetit, 27
- tilavalot, 3
- tuki, 39
- tulostaminen
 - itsetestiraportti, 31
 - tulostaminen kamerasta, 19
- tulostuskasetit, 30
 - kohdistaminen, 35
 - kosketuspintojen puhdistaminen, 37
 - käsitleminen, 31
 - mustetaso, 30

- suojaus, 34
- tilaaminen, 27
- työhön soveltuva kasetti, 34
- vaihtaminen, 32
- varastoiminen, 34
- tulostuskasettien
 - kohdistaminen, 35
- tulostuskasettien
 - vaihtaminen, 32
- tärkeät kuvakkeet, 63, 64, 65

U

- USB-kaapelin asennus, 67

V

- valokuvan lähettäminen
 - Macintosh, 57
 - skannatun kuvan käyttö, 57
- valokuvat
 - reunattomat kopiot, 22
- valot, tila, 3
- vianmääritys
 - asennus, 61
 - HP Instant Share (Windows), 67, 68
 - käyttötilanteet, 67
 - laitteiston asennus, 66
 - laitteiston ja ohjelmiston asennus, 61
 - ohjelmiston asennus, 62
 - tärkeät kuvakkeet, 63, 64, 65

Y

- ympäristö
 - kierrätysohjelma, 51
 - käyttöturvallisuustiedote, 51
 - muovit, 51
 - mustesuihkutulostin
 - noudattaa kierrätysohjelmaa, 51
 - otsoninmuodostus, 50
 - paperin käyttö, 51
 - suojaus, 50
 - ympäristöystävällinen tuote -ohjelma, 50

hp psc -tietokeskus

Tietokeskuksessa on tietoja, joiden avulla voit hyödyntää tehokkaasti HP psc -laitetta.

- Tekninen tuki
- Tarvikkeet ja tilaustiedot
- Projektivihjeet
- Tuotteen parannuskeinot

www.hp.com/support.

© Copyright 2004 Hewlett-Packard Development Company, L.P.



Painettu kierrätyspaperille.

Printed in [country].



Q5763-90160