



server di stampa  
**hp** jetdirect  
620n/615n

**guida per  
l'installazione**

---

# **Guida per l'installazione**

**Server di stampa HP Jetdirect**

**Modelli 620n/615n (EIO)**

---

**© 2004 Copyright Hewlett-Packard Development Company, L.P.**

Sono vietati la riproduzione, l'adattamento o la traduzione senza previo consenso scritto, a eccezione dei casi previsti dalle norme sul copyright.

Le informazioni contenute in questo documento sono soggette a modifiche senza preavviso.

Le uniche garanzie applicabili ai prodotti e servizi HP sono esposte nelle dichiarazioni di garanzia espresse fornite con tali prodotti e servizi. Nessuna parte del presente documento potrà costituire in alcun modo una garanzia supplementare. HP non potrà essere ritenuta responsabile per gli errori tecnici o editoriali o per le omissioni eventualmente presenti in questo documento.

Edition 1, 1/2004

**Prodotti applicabili:**

J7934A, J6057A

**Marchi di fabbrica**

Microsoft<sup>®</sup>, MS-DOS<sup>®</sup>, Windows<sup>®</sup>, Microsoft Windows NT<sup>®</sup> sono marchi o marchi registrati negli Stati Uniti di Microsoft Corporation. NetWare<sup>®</sup> e Novell<sup>®</sup> sono marchi registrati di Novell Corporation. IBM<sup>®</sup>, AIX<sup>®</sup> sono marchi registrati della International Business Machines Corp. Ethernet è un marchio registrato di Xerox Corporation. PostScript<sup>®</sup> è un marchio di Adobe Systems, Incorporated. UNIX<sup>®</sup> è un marchio registrato di Open Group.

**Informazioni sulla sicurezza**

Prima di installare e utilizzare questo prodotto, leggere tutte le indicazioni relative alla sicurezza e le istruzioni.



**Simbolo per il riferimento al manuale di istruzioni:**

Se il prodotto è contrassegnato da questo simbolo, consultare il relativo manuale per le istruzioni sulle modalità di protezione da eventuali danni.

**AVVERTENZA:** indica un pericolo per l'incolumità dell'utente.

**ATTENZIONE:** indica il rischio di perdita di dati o di danni alle apparecchiature.

Soffermarsi sulle note AVVERTENZA o ATTENZIONE e valutare attentamente le indicazioni relative al pericolo prima di procedere con le operazioni.

# Sommario

## 1. Introduzione

Elementi necessari . . . . .	8
Ulteriori informazioni . . . . .	9

## 2. Procedure per l'installazione

Verificare il funzionamento della stampante. . . . .	10
Scollegare il cavo di alimentazione della stampante, installare l'hardware. . . . .	11
Verificare il funzionamento del server di stampa Jetdirect . . . . .	12
Se necessario, configurare le impostazioni di rete per Jetdirect . . . . .	14
Strumenti di configurazione. . . . .	14
Aggiungere la stampante al server o sistema di rete. . . . .	16
Reti Microsoft o Novell NetWare . . . . .	17
Reti UNIX . . . . .	19
Reti Mac OS Apple . . . . .	19
Visualizzazione della documentazione nel CD-ROM . . . . .	20

## 3. Strumenti per la risoluzione dei problemi

Pagina di configurazione HP Jetdirect. . . . .	22
Configurazione del collegamento 10/100Base-TX . . . . .	23
Indicatori della velocità di collegamento (LED) . . . . .	24
Risoluzione dei problemi di collegamento . . . . .	24
Ripristino dei valori predefiniti . . . . .	26
Controllo dei protocolli di rete . . . . .	26
Attivazione e disattivazione dei protocolli di rete . . . . .	27

## **A. Introduzione alla stampa in rete**

Configurazioni della stampa in rete . . . . .	28
Protocolli di rete . . . . .	29
Indirizzi di rete. . . . .	29
Installazione della stampante di rete . . . . .	30

## **B. Riepilogo delle soluzioni HP Jetdirect**

Panoramica sugli strumenti . . . . .	32
Protocolli di rete supportati. . . . .	33
Software di installazione HP. . . . .	34

## **C. Menu del pannello di controllo di HP Jetdirect EIO**

Introduzione . . . . .	37
Pannello di controllo di tipo classico . . . . .	38
Pannello di controllo di tipo grafico . . . . .	41

## **D. Specifiche e dichiarazioni legali**

Specifiche . . . . .	47
Dichiarazioni legali . . . . .	48

## **E. Servizio di garanzia**

## **F. Servizi e supporto HP**

Supporto HP in linea . . . . .	55
Aggiornamenti del firmware . . . . .	55
Supporto telefonico HP . . . . .	56

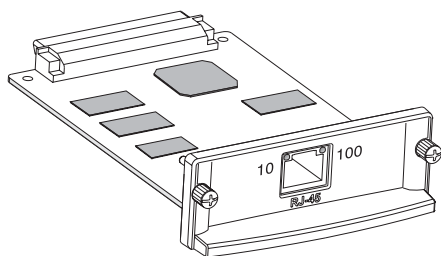
## Introduzione

---

La serie di server di stampa interni EIO HP Jetdirect è costituita da schede di interfaccia di rete per stampanti HP Enhanced I/O (EIO) e prodotti multifunzione (MFP). Con un server di stampa HP Jetdirect, è possibile collegare e condividere la propria stampante in qualsiasi punto della rete nonché eseguire stampe alla velocità di rete.

I server di stampa EIO HP Jetdirect supportano la connessione a reti Fast Ethernet (IEEE 802.3/802.3u 10/100Base-TX). I server di stampa sono dotati di un singolo connettore RJ-45, per una connessione di rete con doppino intrecciato non schermato. Fare riferimento al Figura 1-1.

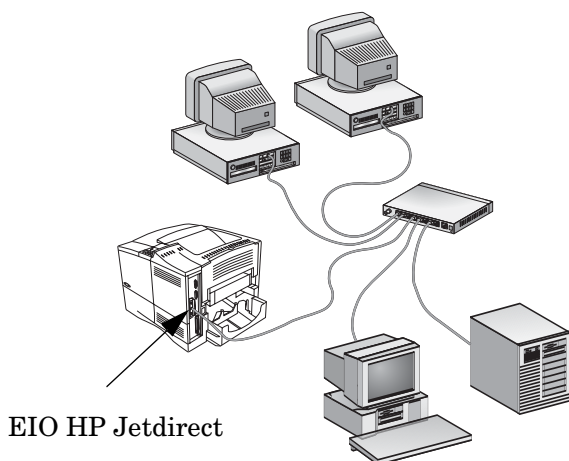
**Figura 1-1 Server di stampa EIO HP Jetdirect**



Una volta collegato e acceso, il server di stampa negozia automaticamente con la rete una velocità di funzionamento di 10 o 100 Mbps, comunicando in modalità full o half-duplex. È tuttavia possibile configurare il collegamento manualmente, utilizzando il pannello di controllo della stampante o altri strumenti di configurazione dopo aver stabilito la connessione di rete.

Nella Figura 1-2 viene illustrata una rete tipica collegata a un server di stampa EIO HP Jetdirect.

**Figura 1-2** Installazione tipica di un server di stampa HP Jetdirect



Con il server di stampa HP Jetdirect, l'installazione della stampante di rete è molto semplice.

- Installare l'hardware del server di stampa HP Jetdirect e collegare la stampante alla rete.
- Utilizzare il software di installazione in rete per configurare il server di stampa per la comunicazione in rete e per installare la stampante su ciascun computer che utilizzerà la stampante direttamente.

Per istruzioni dettagliate, vedere il [Capitolo 2](#).

---

# Elementi necessari

- Stampante HP con uno slot EIO libero.

Si presume che si disponga di una stampante EIO HP funzionante. Per assemblare e testare la stampante, consultare la documentazione fornita con la stampante.

- Una rete operativa con una connessione di rete disponibile e cavi di rete con connettori RJ-45.

I primi elementi essenziali sono una rete operativa e una connessione di rete disponibile per la stampante. Una rete operativa è composta da più computer in grado di condividere file e altre risorse per mezzo di cavi di rete.

- Per i sistemi Windows, il driver software della stampante.

Quando si utilizza il CD-ROM fornito con la stampante di rete, il software di installazione della rete comprende anche il driver.

Quando si utilizza il CD-ROM di HP Jetdirect per l'installazione di una stampante di rete, è necessario procurarsi il driver.

Per ottenere il driver è possibile utilizzare:

- il CD-ROM del sistema di stampa fornito con la stampante
- il sito Web di supporto HP: <http://www.hp.com/go/support>
- la funzione automatica di download del driver dell'installazione guidata HP sul CD-ROM di HP Jetdirect (se si dispone di un accesso a Internet, il software per l'installazione della stampante incluso nel CD-ROM di HP Jetdirect sarà in grado di effettuare automaticamente il download e l'installazione del driver di stampa).

---

## Nota

Per completare l'installazione guidata, è necessaria la presenza di un file del driver della stampante con estensione (\*.inf). I driver applicabili sono noti come driver di installazione o driver della società.

---

- Per altri sistemi, consultare il riepilogo del software di installazione in [Appendice B](#).



---

## Ulteriori informazioni

Per un approfondimento degli argomenti trattati o per ulteriori informazioni, consultare la documentazione in formato elettronico del prodotto disponibile nel CD-ROM di HP Jetdirect.

Per le note sulla versione, fare riferimento al file "Leggimi" nella directory principale del CD-ROM di HP Jetdirect.

Per il supporto in linea o telefonico, fare riferimento alle informazioni relative al supporto HP incluse in [Appendice F](#).

---

### Nota

Per il supporto telefonico gratuito negli Stati Uniti e in Canada, chiamare il supporto HP al numero:

1-800-HPINVENT (1-800-474-6836)

Per un elenco aggiornato dei servizi disponibili e dei numeri di telefono più recenti per contattare i centri di supporto HP in tutto il mondo, visitare il sito Web all'indirizzo:

[http://www.hp.com/support/support\\_assistance](http://www.hp.com/support/support_assistance)

---

## Procedure per l'installazione

---

**ATTENZIONE** Le schede HP Jetdirect contengono componenti elettrici che potrebbero danneggiarsi a causa di eventuali emissioni di elettricità statica. Per evitare l'emissione di elettricità statica, mantenere il contatto frequente con le superfici metalliche presenti sulla stampante. In alcuni casi, può essere utile ricorrere a un dispositivo di scarica a terra. Maneggiare sempre la scheda con attenzione. Evitare il contatto con i componenti elettrici o con i circuiti.

---

---

### Verificare il funzionamento della stampante

Per verificare che la stampante funzioni in modo corretto, stampare una pagina di configurazione della stampante. Sulla pagina di configurazione della stampante verrà indicato lo stato operativo della stampante.

La procedura per la stampa della pagina di configurazione della stampante varia in base al modello di stampante. Per la maggior parte delle stampanti dotate di pannello di controllo, viene fornita una mappa dei menu che consente di orientarsi tra i menu del pannello di controllo. Per la stampa di una pagina di configurazione della stampante, consultare la documentazione fornita con la stampante per ottenere istruzioni specifiche.

---

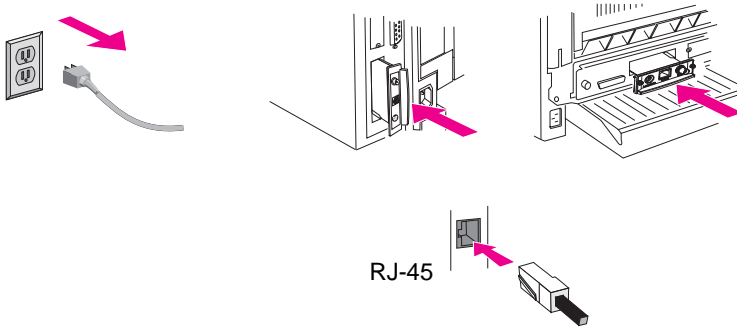
**Nota** Il nome della pagina di configurazione della stampante varia in base al modello di stampante. Ad esempio, per le stampanti HP DesignJet è prevista una "stampa di configurazione del funzionamento" su cui vengono riportate le informazioni sullo stato.

---

---

# Scollegare il cavo di alimentazione della stampante, installare l'hardware

Figura 2-1 Scollegare il cavo di alimentazione, installare e collegare la scheda



1. Spegnere la stampante e scollegare il cavo di alimentazione.
2. Individuare uno slot HP Enhanced I/O (EIO) libero (posto, in genere, sul pannello posteriore della stampante).

---

## Nota

Nelle stampanti con più slot EIO è possibile installare il server di stampa in qualsiasi slot EIO della stampante HP.

3. Se sullo slot è presente una copertura, rimuoverla.
4. Inserire la scheda del server di stampa. Allineare la scheda ai binari della guida dello slot.
5. Esercitare pressione sulla scheda fino a che non sarà installata saldamente nello slot, quindi stringere le viti un po' per volta fino a serrarle.
6. Collegare il cavo di rete alla scheda utilizzando la porta con il connettore RJ-45.
7. Accendere la stampante.

---

# Verificare il funzionamento del server di stampa Jetdirect

1. Stampare una pagina di configurazione Jetdirect e leggere i messaggi di stato.

Nella maggior parte delle stampanti HP LaserJet, al momento della stampa della pagina di configurazione della stampante, viene stampata automaticamente una pagina di configurazione Jetdirect.

Nel caso delle stampanti HP DesignJet, le informazioni sulla configurazione Jetdirect vengono stampate sulla pagina di configurazione del funzionamento.

2. Nella prima sezione della pagina di configurazione Jetdirect cercare il messaggio di stato "SCHEDA I/O PRONTA". Fare riferimento al [Figura 2-2](#).

In questa sezione della pagina di configurazione sono anche riportate le informazioni specifiche del prodotto, ad esempio:

- Numero di prodotto HP Jetdirect
- Numero di versione del firmware
- Indirizzo Hardware (MAC) della LAN
- Numero identificativo di produzione

---

## Nota

Per una descrizione degli altri messaggi di configurazione presenti sulla pagina di configurazione Jetdirect, consultare la *Guida dell'amministratore di HP Jetdirect* relativa al modello in uso nel CD-ROM di HP Jetdirect.

- 
3. Se viene stampato il messaggio SCHEDA I/O PRONTA, la scheda è stata installata in modo corretto. Passare a [Se necessario, configurare le impostazioni di rete per Jetdirect](#).

Se il messaggio SCHEDA I/O PRONTA non viene stampato, verificare quanto segue:

- Che il server di stampa sia stato installato in modo corretto e che il server di stampa sia stato collegato alla rete come richiesto.
- Che la rete funzioni in modo corretto.

Per reinizializzare il server di stampa e riprovare, è possibile spegnere e riaccendere la stampante.

## Nota

Per informazioni sulla configurazione del collegamento e sulla risoluzione dei problemi, consultare [Capitolo 3](#) nella presente guida.

Se il problema persiste, fare riferimento alla *Guida dell'amministratore di HP Jetdirect* relativa al presente modello di server di stampa, fornita con il CD-ROM di HP Jetdirect.

Figura 2-2 Esempio di pagina di configurazione di HP Jetdirect

```

                                     SCHEDA I/O PRONTA
HP LaserJet 4050 series printers HP HEWLETT®  
PACKARD
EIO 2 - JetDirect Page 1
----- HP JetDirect Configuration -----
Status: 1/0 Card Ready
Model Number: 37934A
Hardware Address: 0072000000
Firmware Version: V 26.31
Port Config: 10BASE-T 10/100
Auto Negotiation: On
Manufacturing ID: 2121413A2001216
Date Manufactured: 01/2003

----- Security Settings -----
Admin Password: Not Specified
CPI Expires: Disabled
SNMP Versions: Not Applied
SNMP Set Getby Name: Not Specified
Access List: Not Specified

----- Network Statistics -----
Total Packets Received: 39
Unicast Packets Received: 4
Bad Packets Received: 0
Framing Errors Received: 0
Total Packets Transmitted: 38
Unicast Packets: 0
Transmit Collisions: 0

----- TCP/IP -----
Status: Ready
Host Name: NPI3AA043
IP Address: 192.168.2.116
Subnet Mask: 255.255.255.0
Default Gateway: 192.168.2.1
Config By: BOOTP
BOOTP Server: 192.168.2.2
TFTP Server: Not Specified
Config File: Not Specified
Domain Name: cellar.hp.com
DNS Server: 192.168.2.4
WINS Server: Not Specified
NTPing Server: Not Specified
IDM Thread: Not Specified
Web JetAdmin URL: Not Specified

----- IPX/SPX -----
Status: Ready
Primary Frame Type: Auto Select
Network Frame Type: Rcvd
Unknown EN_802.2: 10

----- Novell/NetWare -----
Status: 16
NOT CONFIGURED
Node Name: NPI3AA043
NetWare Mode: Queue Server
NDS Tree Name:
NDS Context:
Attached Server:
SAP Interval: 60 sec

----- AppleTalk -----
Status: Initializing
Name:
Zone:
Type 1: HP LaserJet
Type 2: LaserWriter
Network Number:
Node Number: 7

----- DLC/LLC -----
Status: Ready
```

---

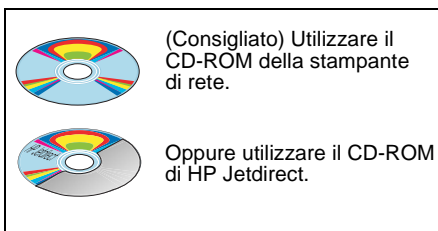
# Se necessario, configurare le impostazioni di rete per Jetdirect

Se per aggiungere la stampante ai sistemi di rete è prima necessario configurare le impostazioni della rete utilizzata sul server di stampa, eseguire tale operazione in questo momento.

*Nella maggior parte dei casi, tuttavia, è possibile ignorare questa sezione, passando direttamente alla sezione [Aggiungere la stampante al server o sistema di rete](#)* Utilizzare il software per l'installazione in rete per configurare le impostazioni di rete di base sul server di stampa e aggiungere la stampante alla configurazione del sistema.

## Strumenti di configurazione

- Nei sistemi Microsoft Windows è possibile utilizzare il software di installazione in rete presente sul CD-ROM fornito con la stampante (consigliato) oppure sul CD-ROM HP Jetdirect fornito con il server di stampa. Il software consente di configurare il server di stampa per l'impiego in rete e di aggiungere la stampante al sistema. Fare riferimento al [Aggiungere la stampante al server o sistema di rete](#).

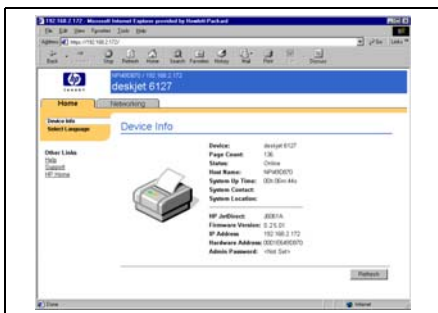


---

**Nota** Il software presente sul CD-ROM della stampante potrebbe non supportare l'installazione della stampante su Novell NetWare o altre reti. Per informazioni sulle reti supportate, consultare la documentazione della stampante.

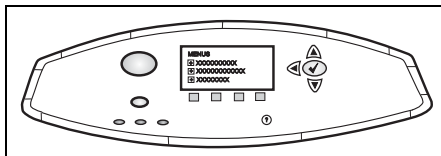
---

- Per le reti TCP/IP, utilizzare un browser Web per accedere al server Web incorporato sul server di stampa HP Jetdirect. Le pagine Web del server di stampa consentono di configurare i parametri di rete.

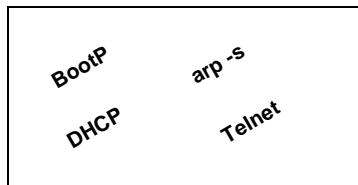


Per ulteriori informazioni, consultare la *Guida dell'amministratore di HP Jetdirect* sul CD-ROM HP Jetdirect.

- Utilizzare il pannello di controllo della stampante (se presente) per configurare i parametri di base della rete per il server di stampa. Per ulteriori informazioni, consultare [Appendice C](#).



- Per le reti TCP/IP, utilizzare un metodo di configurazione avanzato, come BootP, DHCP, Telnet o i comandi "arp" e "ping". Per ulteriori istruzioni, consultare la *Guida dell'amministratore di HP Jetdirect* relativa al presente modello di server di stampa, fornita con il CD-ROM di HP Jetdirect.



- Per configurare i parametri della rete, utilizzare il software di gestione delle stampanti HP (ad esempio, *HP Web JetAdmin*) o altre utility di rete. Il software per la installazione e gestione di stampanti HP può essere scaricato dal sito per il supporto in linea al seguente indirizzo:

[http://www.hp.com/support/net\\_printing](http://www.hp.com/support/net_printing)

---

## Nota

A seguito della configurazione dei parametri di rete per il server di stampa, i valori configurati vengono salvati e gestiti anche dopo lo spegnimento e la riaccensione della stampante.

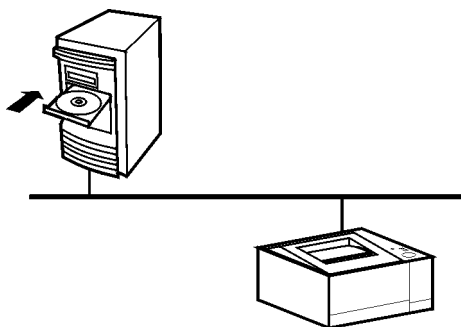
---

---

## Aggiungere la stampante al server o sistema di rete

Una volta configurata la stampante per il corretto funzionamento in rete, sarà possibile installare la stampante su ciascun computer che utilizzerà la stampante direttamente. Per aggiungere la stampante alla configurazione del sistema, è necessario utilizzare il software di installazione per stampanti in rete per il sistema in uso. Per un riepilogo del software di installazione HP, vedere [Appendice B](#).

**Figura 2-3** Aggiunta di una stampante alla configurazione di sistema



Per i sistemi Windows, notare quanto segue:

- *Per semplificare l'installazione della stampante di rete, è preferibile utilizzare il CD-ROM della stampante piuttosto che il CD-ROM di Jetdirect.*
- Il CD-ROM di HP Jetdirect non contiene il software per il driver della stampante necessario ai fini dell'utilizzo e dell'installazione. Per ottenere e installare il driver della stampante sono disponibili le seguenti soluzioni:
  - il CD-ROM fornito con la stampante.
  - il supporto in linea HP sul sito Web all'indirizzo <http://www.hp.com/go/support>.
  - la funzione automatica di download del driver dell'installazione guidata sul CD-ROM di HP Jetdirect (per l'esecuzione della procedura guidata è necessaria la connessione a Internet).



---

**Nota**

Se si utilizza il CD-ROM di HP Jetdirect per l'installazione di periferiche MFP o All-in-One, è possibile che alcune funzionalità diverse dalla stampa non siano disponibili.

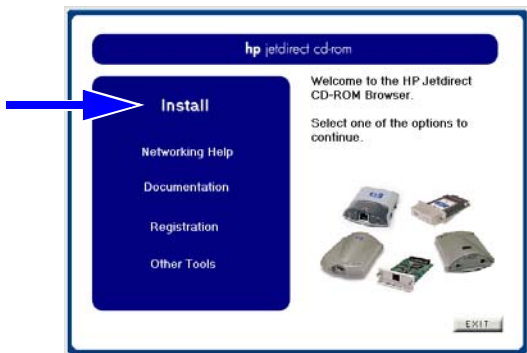
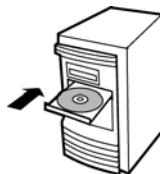
---

In questa sezione sono riportate le informazioni relative all'utilizzo del software incluso nel CD-ROM di HP Jetdirect.

## Reti Microsoft o Novell NetWare

Per installare la stampante su un sistema Windows supportato utilizzando la utility inclusa nel CD-ROM di HP Jetdirect:

1. Inserire il CD-ROM di HP Jetdirect nell'unità CD-ROM.
2. Attendere l'avvio automatico dell'utility di installazione. Se necessario, eseguire SETUP.EXE dalla directory principale del CD-ROM.
3. Nella schermata visualizzata, scegliere **Installa**. Verrà avviata l'installazione guidata.



#### 4. Seguire le istruzioni visualizzate sullo schermo.

---

### Nota

L'installazione guidata della stampante viene avviata dal CD-ROM. Vengono copiati dei file in una directory temporanea del sistema, poi eliminata al termine dell'installazione.

Per ottenere una versione dell'installazione guidata installabile e eseguibile dal disco di sistema, visitare il supporto in linea HP all'indirizzo:

[http://www.hp.com/support/net\\_printing](http://www.hp.com/support/net_printing)

---

#### 5. Quando viene visualizzata la richiesta, stampare una pagina di prova per verificare le impostazioni della stampante.

- Se la pagina di prova viene stampata in modo corretto, significa che le impostazioni sono state completate. Se il sistema è un server, fare riferimento alla sezione sottostante [Reti client-server](#).
- Se la pagina di prova non viene stampata in modo corretto, eseguire le operazioni per la risoluzione dei problemi visualizzate nella procedura guidata. Per ulteriori informazioni, fare clic sul pulsante relativo alla **Guida in linea**. Inoltre, è possibile scegliere **Guida alle operazioni di rete** dalla schermata principale dell'utility di installazione del CD-ROM.

Per informazioni dettagliate relative alla risoluzione dei problemi, consultare la *Guida dell'amministratore, server di stampa HP Jetdirect* relativa al server di stampa in uso. Per informazioni sull'accesso a documenti nel CD-ROM di Jetdirect, fare riferimento alla sezione [Visualizzazione della documentazione nel CD-ROM](#).

### Reti client-server

Dopo avere completato l'installazione della stampante sul server, è necessario impostare i client di rete in modo che possano accedere alla stampante. Le procedure sono diverse a seconda delle utility disponibili per i propri client e il proprio sistema operativo di rete.

Ad esempio, se la stampante è stata installata e condivisa su un server Microsoft, ogni client Windows può utilizzare le utility Aggiungì stampante o Risorse di rete per accedere alla stampante.

Per ulteriori informazioni, consultare la documentazione e la guida forniti con il sistema operativo di rete.

## Reti UNIX

Per i sistemi HP-UX e Sun Solaris, utilizzare la procedura *HP Jetdirect Printer Installer per UNIX* contenuta nel CD-ROM di HPJetdirect. Il software è disponibile nella directory /UNIX del CD-ROM.

Per istruzioni approfondite relative all'installazione e altre informazioni, fare riferimento ai file disponibili nella directory /UNIX del CD-ROM.

Per informazioni sui messaggi della pagina di configurazione e sulla risoluzione dei problemi di HP Jetdirect, consultare la *Guida dell'amministratore, server di stampa HP Jetdirect* per il server di stampa in uso. Per informazioni sull'accesso a documenti nel CD-ROM di Jetdirect, fare riferimento alla sezione [Visualizzazione della documentazione nel CD-ROM](#).

## Reti Mac OS Apple

Per la configurazione e gestione della stampante su reti AppleTalk, utilizzare la *utility HP LaserJet* contenuta nel CD-ROM di HP Jetdirect (per sistemi Mac OS 9.x, X 10 in modalità classica). Per installare il software, effettuare le seguenti operazioni:

1. Inserire il CD-ROM nell'apposita unità e attendere che venga visualizzata sullo schermo l'icona del CD-ROM di HP Jetdirect.
2. Fare doppio clic sull'icona del CD-ROM HP Jetdirect per visualizzare gli elementi nella finestra di Jetdirect.
3. Fare doppio clic sull'icona di installazione del software di HP LaserJet per la lingua desiderata. Quindi seguire le istruzioni visualizzate sullo schermo.

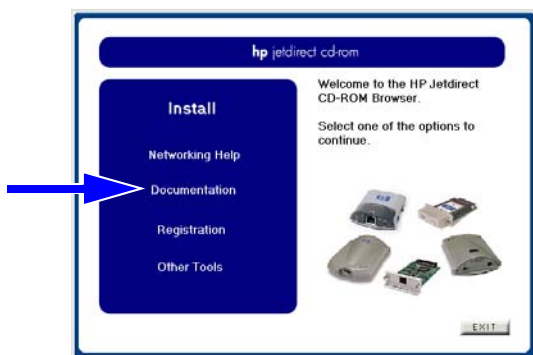
Per eseguire e utilizzare il software, fare riferimento ai file della Guida disponibili nel software. Per ulteriori informazioni, consultare la *Guida dell'amministratore, server di stampa HP Jetdirect* per il server di stampa contenuta nel CD-ROM.

Per l'installazione della stampante su sistemi Mac OS X 10.2, possono inoltre risultare utili i seguenti strumenti di Centro stampa: AppleTalk, IP Printing (per la stampa LPD) e Rendezvous (solo per i server di stampa HP Jetdirect 615n).

## Visualizzazione della documentazione nel CD-ROM

Alcuni documenti del server di stampa HP Jetdirect, inclusa la *Guida dell'amministratore, server di stampa HP Jetdirect* per questo modello, sono forniti sul CD-ROM in formato Adobe Acrobat Reader (\*.pdf) e per browser Web (\*.htm). Per i sistemi Windows supportati, è possibile accedere a questi documenti utilizzando l'utility del CD-ROM.

1. Inserire il CD-ROM nell'unità CD-ROM.
2. Attendere l'avvio automatico dell'utility di installazione. Se necessario, eseguire SETUP.EXE dalla directory principale del CD-ROM di HP Jetdirect.
3. Scegliere **Documentazione**. Quindi, selezionare il prodotto HP Jetdirect e ricercare i documenti desiderati.



4. Selezionare il modello del server di stampa, quindi scegliere il documento che si desidera visualizzare.

Per i documenti in formato Adobe Acrobat (\*.pdf), è necessario Adobe Acrobat Reader 4.0, o versione successiva, Per scaricare una copia gratuita del programma, visitare il sito Web Adobe all'indirizzo:

<http://www.adobe.com/products/acrobat/readstep.html>

---

**Nota**

Per gli altri sistemi operativi supportati, è possibile accedere ai file della documentazione direttamente nella directory \DOCS del CD-ROM. Per i documenti in formato Adobe Acrobat (\*.pdf), deve essere installato e disponibile nel sistema Adobe Acrobat Reader.

Se si verificano dei problemi nella visualizzazione dei documenti in formato \*.pdf, installare la versione più aggiornata di Acrobat Reader fornita dalla Adobe Systems Incorporated.

---

## Strumenti per la risoluzione dei problemi

---

### Pagina di configurazione HP Jetdirect

Come illustrato in [Capitolo 2](#), sulla pagina di configurazione Jetdirect vengono stampate le informazioni relative allo stato del server. Si tratta di un importante strumento di diagnostica, specialmente nei casi in cui non è disponibile la comunicazione di rete con il server di stampa.

Nella maggior parte delle stampanti HP LaserJet, al momento della stampa della pagina di configurazione della stampante, viene stampata automaticamente una pagina di configurazione Jetdirect. Nel caso delle stampanti HP DesignJet, le informazioni sulla configurazione Jetdirect vengono stampate sulla pagina di configurazione del funzionamento. Per le istruzioni sulla stampa della pagina di configurazione, fare riferimento alla documentazione della stampante utilizzata.

Per interpretare e utilizzare i messaggi della pagina di configurazione Jetdirect, consultare la *Guida dell'amministratore di HP Jetdirect* nel CD-ROM di HP Jetdirect.

---

# Configurazione del collegamento 10/100Base-TX

I server di stampa HP Jetdirect 10/100Base-TX operano a velocità di collegamento della rete di 10 o 100 Mbps mediante l'utilizzo di canali di trasmissione Full-duplex o Half-duplex. Per impostazione predefinita, il server di stampa esegue un tentativo di negoziazione automatica del collegamento con la rete.

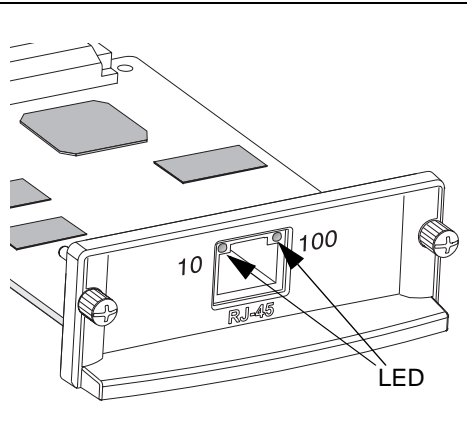
In caso di connessioni a hub e switch di rete che non supportino la negoziazione automatica, il server di stampa si configurerà per il funzionamento a *10-Mbps* o *100-Mbps in Half-duplex*. Ad esempio, se si connette a un hub a 10 Mbps che non supporta la negoziazione, la scheda del server di stampa imposterà automaticamente il funzionamento a *10-Mbps in Half-duplex*.

Se il server di stampa non riesce a connettersi alla rete tramite la negoziazione automatica, sarà possibile impostare manualmente la modalità operativa del collegamento utilizzando uno dei seguenti strumenti:

- Il pannello di controllo della stampante (se esiste).  
Per ulteriori informazioni, consultare [Appendice C](#).
- Il server Web incorporato in esecuzione sul server di stampa Jetdirect.
- L'interfaccia Telnet del server di stampa Jetdirect.
- Un file di configurazione TFTP (Trivial File Transfer Protocol) scaricato, ad esempio, da un server BootP o DHCP.

## Indicatori della velocità di collegamento (LED)

Il server di stampa HP Jetdirect è dotato di 2 spie luminose a diodi (LED) situate in prossimità del connettore RJ-45. Tali LED indicano la velocità di collegamento (10 Mbps o 100 Mbps) del server di stampa.

Stato del LED	Descrizione	
Spenta	Non collegato	
Acceso	Collegamento alla velocità indicata (10 o 100 Mbps)	

## Risoluzione dei problemi di collegamento

In caso di errore di connessione del server di stampa HP Jetdirect alla rete:

- entrambi gli indicatori della velocità di collegamento (10 e 100) sono spenti.
- sulla pagina di configurazione Jetdirect viene indicato un "ERRORE PERDITA VETTORE".

---

### Nota

Il server di stampa HP Jetdirect 10/100Base-TX può impiegare fino a *10 secondi* per stabilire la connessione alla rete.

---



Per risolvere il problema, effettuare le seguenti operazioni:

- Verificare il cablaggio.
- Configurare l'impostazione del collegamento 10/100TX del server di stampa direttamente (utilizzando, ad esempio, il menu EIO del pannello di controllo della stampante). Verificare che la configurazione del server di stampa corrisponda alla configurazione del dispositivo di collegamento di rete (quale ad esempio uno switch di rete). Ad esempio, se il server di stampa viene impostato per il funzionamento a 100Base-TX Full-Duplex, è necessario che anche la porta sullo switch di rete sia impostata sugli stessi valori. Spegner e riaccendere la stampante per reinizializzare le impostazioni.
- Confrontare le impostazioni sulla pagina di configurazione Jetdirect relative ai seguenti parametri:

Parametro	Messaggi previsti per le schede 10/100TX
SELEZIONE PORTA:	RJ-45
CONFIGURAZIONE PORTA:	100TX HALF, 100TX FULL, 10BASE-T HALF, 10BASE-T FULL
NEGOZIAZIONE AUTOM:	Sì (la negoziazione automatica è attivata) oppure No (la negoziazione automatica è disattivata, la configurazione 10/100TX è stata impostata manualmente)

Per altri parametri e messaggi di configurazione sulla pagina di configurazione Jetdirect, consultare la *Guida dell'amministratore di HP Jetdirect* relativa al modello in uso nel CD-ROM di HP Jetdirect.

---

## Ripristino dei valori predefiniti

Per reimpostare i valori predefiniti, è possibile effettuare un ripristino a freddo della stampante (per ulteriori informazioni, consultare la documentazione della stampante). Su molte stampanti HP LaserJet, ad esempio, il ripristino a freddo viene eseguito spegnendo la stampante e riaccendendola tenendo premuto contemporaneamente il pulsante **Go**.

Sul sito Web di HP è disponibile un documento contenente la procedura di ripristino a freddo relativa a diverse stampanti HP (solo in inglese). Per visualizzare il documento, visitare il sito per il supporto in linea HP al seguente indirizzo:

<http://www.hp.com/go/support>

quindi effettuare la ricerca del file **hpj02300.html**.

---

**ATTENZIONE** Con il ripristino a freddo vengono ripristinati i valori predefiniti sia della configurazione della stampante che della configurazione Jetdirect.

---

---

## Controllo dei protocolli di rete

Il server di stampa HP Jetdirect supporta contemporaneamente più protocolli di comunicazione di rete. Ciò consente ai computer che si connettono alla rete utilizzando protocolli diversi di comunicare con la medesima stampante.

Per consentire alla stampante di comunicare con l'intera rete, è possibile che sia necessario eseguire delle configurazioni per ciascun protocollo utilizzato sul server di stampa. Per alcuni protocolli, i parametri vengono rilevati automaticamente e non sono necessarie impostazioni specificate dall'utente. Per altri protocolli, tuttavia, potrebbe essere necessario configurare molti parametri.

## Attivazione e disattivazione dei protocolli di rete

Quando si installa un server di stampa Jetdirect nuovo per la prima volta, all'accensione della stampante vengono attivati tutti i protocolli di rete supportati.

Se un protocollo di rete è attivato, la scheda sarà in grado di trasmettere attivamente in rete anche quando sulla rete non vi sono computer che utilizzano tale protocollo. Ciò comporta, in genere, un aumento del traffico sulla rete. Per eliminare il traffico non necessario, è possibile disattivare i protocolli non utilizzati.

La disattivazione dei protocolli non utilizzati consente di:

- ridurre il traffico di rete eliminando i messaggi broadcast dei protocolli non utilizzati (ad esempio, IPX/SPX e TCP/IP);
- garantire un miglior controllo sugli utenti che utilizzano la stampante, eliminando gli utenti di altre reti che potrebbero instradare involontariamente dei processi di stampa verso la stampante di rete;
- eliminare le informazioni non necessarie dalla pagina di configurazione Jetdirect, su cui vengono stampate le informazioni relative allo stato di tutti i protocolli attivati;
- visualizzare condizioni di errore specifiche del protocollo sul pannello di controllo della stampante per i soli protocolli attivati.

Per attivare o disattivare i protocolli sul server di stampa, è possibile utilizzare molti strumenti, come Telnet, l'accesso tramite browser Web al server Web incorporato, il pannello di controllo della stampante e il software di gestione HP Web Jetadmin. Per ulteriori informazioni su questi e altri strumenti, consultare la relativa *Guida dell'amministratore di HP Jetdirect* nel CD-ROM di HP Jetdirect.

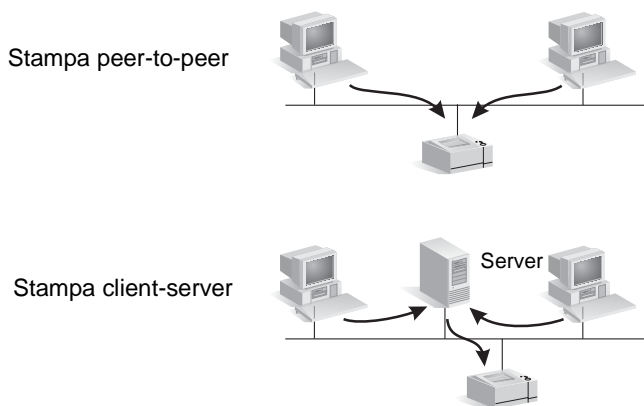
# Introduzione alla stampa in rete

---

## Configurazioni della stampa in rete

Una rete è composta da computer connessi uno all'altro in modo da condividere informazioni e risorse, quali le stampanti. In una rete di tipo "client-server", i computer client inviano i processi di stampa a computer server dedicati che controllano l'utilizzo di ciascuna stampante. In una rete "peer-to-peer" non vengono utilizzati server dedicati, bensì ciascun computer è configurato in modo da inviare i processi di stampa direttamente alla stampante.

**Figura A-1 Configurazioni di base della stampa in rete**



In genere, la stampa client-server viene utilizzata per le reti di medie e grandi dimensioni in cui i server dedicati servono a gestire le esigenze di stampa di numerosi utenti. Le reti client-server utilizzano sistemi operativi di rete (NOS) quali Novell NetWare e Microsoft Windows NT/2000 Server.

La stampa peer-to-peer è più adatta a reti di dimensioni inferiori. In una rete peer-to-peer, ciascun utente configura il proprio sistema Microsoft per l'utilizzo diretto della stampante.

Tuttavia, è possibile configurare la stampa peer-to-peer anche su una rete client-server. Ad esempio, è possibile che un gruppo di lavoro limitato utilizzi la stampa peer-to-peer nonostante la connessione ad una rete aziendale client-server estesa.

---

## Protocolli di rete

Indipendentemente dal tipo di rete (client-server o peer-to-peer), è necessario che i computer e le stampanti, per comunicare tra loro, utilizzino un linguaggio o "protocollo di rete" comune. I protocolli più comuni sono IPX (Internet Packet Exchange), diffuso dalle reti Novell NetWare, e TCP/IP (Transmission Control Protocol/Internet Protocol), derivato da Internet. Il server di stampa HP Jetdirect supporta questi e altri protocolli di rete più diffusi.

---

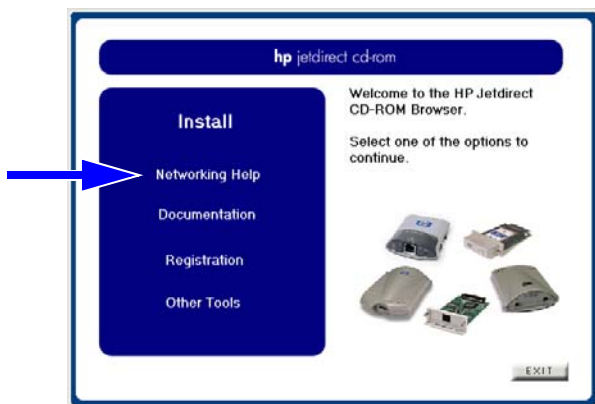
## Indirizzi di rete

È necessario che ciascuna periferica presente in una rete, quale una stampante, sia identificata da un indirizzo univoco. Quando in una rete sono presenti periferiche con lo stesso indirizzo si verificano errori di comunicazione. Se la rete è di dimensioni ridotte, è facile evitare la presenza di indirizzi duplicati. Ma in caso di reti di dimensioni elevate, è necessario adottare misure opportune per evitare la presenza di indirizzi duplicati.

In genere, gli indirizzi di rete sono archiviati sulla periferica. La modalità di assegnazione degli indirizzi a ciascuna periferica dipende dai protocolli di rete utilizzati:

- Se la periferica supporta il funzionamento su una rete IPX, l'indirizzo viene assegnato automaticamente.
- Se la periferica supporta il funzionamento su una rete IP, l'assegnazione di un indirizzo è più complessa, specialmente in caso di reti di dimensioni maggiori in comunicazione con altre reti. Inoltre, potrebbe essere necessario assegnare e archiviare sulla periferica molteplici parametri IP aggiuntivi.

Per ottenere ulteriori informazioni sugli indirizzi di rete e altri parametri, utilizzare l'utility sul CD-ROM di HP Jetdirect per Windows, selezionando **Guida alle operazioni di rete**.



---

## Installazione della stampante di rete

---

**Nota** Se la rete utilizza il protocollo TCP/IP, rivolgersi all'amministratore di rete per ottenere un indirizzo IP valido e gli altri parametri necessari.

---

Il CD-ROM di HP Jetdirect contiene il software necessario per l'installazione della stampante negli ambienti di rete elencati di seguito.

**Tabella A-1** Utilizzo del software disponibile nel CD-ROM di HP Jetdirect

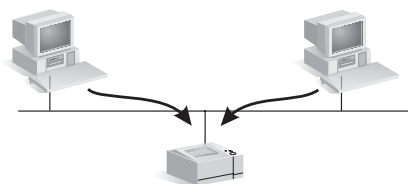
Rete	Sistema	Software disponibile nel CD-ROM di HP Jetdirect
Reti Microsoft (IP o IPX)	Windows 98/Me, NT 4.0, 2000, XP, Server 2003	(Vedere <a href="#">Figura A-2</a> ) Eseguire l'installazione guidata della stampante su tutti i sistemi che utilizzeranno direttamente la stampante.  Se il server si trova su una rete client-server, sarà necessario condividere la stampante del server in modo da renderla disponibile per i client.

**Tabella A-1 Utilizzo del software disponibile nel CD-ROM di HP Jetdirect**

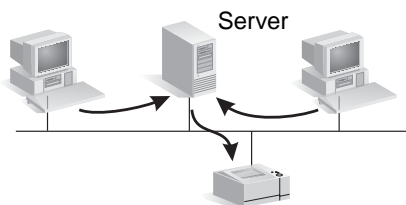
Rete	Sistema	Software disponibile nel CD-ROM di HP Jetdirect
Reti Novell NetWare Bindery o NDS con solo la modalità QSM (server della coda di stampa) (IPX)	Windows 98/Me NT 4.0, 2000, XP	Eseguire l'installazione guidata della stampante per impostare le code di stampa appropriate sul server NetWare e sul server di stampa Jetdirect.
Reti UNIX (IP)	HP-UX, Sun Solaris	Utilizzare HP Jetdirect Printer Installer per UNIX (vedere la documentazione e le note sulla versione disponibili sul CD-ROM di HP Jetdirect).

**Figura A-2 Utilizzo dell'installazione guidata HP (Windows)**

Stampa peer-to-peer:  
Utilizzare l'installazione guidata della stampante su tutti i sistemi che utilizzeranno direttamente la stampante.



Stampa client-server:  
Eseguire l'installazione guidata della stampante sul server che utilizzerà direttamente la stampante.



Quindi condividere la stampante in modo che i client possano accedervi mediante il server.

Per ulteriori informazioni sulle opzioni di installazione della stampante e per informazioni tecniche, consultare la *Guida all'amministratore, server di stampa HP Jetdirect* relativa al modello specifico nel CD-ROM di HP Jetdirect.

# Riepilogo delle soluzioni HP Jetdirect

## Panoramica sugli strumenti

Tabella B-1. Panoramica sugli strumenti

Configurazione e gestione della rete HP Jetdirect
<ul style="list-style-type: none"> <li>● Servizi HP Jetdirect incorporati:           <ul style="list-style-type: none"> <li>■ BootP o DHCP</li> <li>■ TFTP</li> <li>■ SNMP</li> <li>■ Telnet</li> <li>■ Server Web incorporato, HTTP (porta TCP 80)</li> <li>■ Server Web incorporato, HTTPS (porta TCP 443)</li> </ul> </li> <li>● Software di gestione e di supporto HP:           <ul style="list-style-type: none"> <li>■ HP Web Jetadmin (reti IPX/SPX e TCP/IP)</li> <li>■ HP Jetdirect Download Manager (aggiornamenti firmware HP Jetdirect)</li> </ul> </li> </ul>
Supporto di stampa HP Jetdirect
<ul style="list-style-type: none"> <li>● Servizi HP Jetdirect incorporati:           <ul style="list-style-type: none"> <li>■ Stampa LPD (porta TCP 515)</li> <li>■ Stampa IPP (porta TCP 631)</li> <li>■ Stampa FTP (porta TCP 20, 21)</li> <li>■ Stampa raw IP (porte TCP sviluppate da-HP 9100, 9101 e 9102)</li> </ul> </li> <li>● Software di installazione per la stampa in rete HP:           <ul style="list-style-type: none"> <li>■ Installazione guidata della stampante di rete HP (Windows)</li> <li>■ HP Jetdirect Printer Installer per UNIX</li> <li>■ HP LaserJet Utility per Macintosh</li> <li>■ Software HP Internet Printer Connection (Windows)</li> <li>■ HP IP/IPX Printer Gateway (Novell NetWare)</li> </ul> </li> </ul>
<p>Per ulteriori informazioni, consultare la sezione della <i>Guida dell'amministratore, server di stampa HP Jetdirect</i> relativa al numero di modello in uso. Tale guida è disponibile in formato elettronico nel CD-ROM di HP Jetdirect.</p> <p>Soluzioni per il software HP possono essere scaricate dal sito per il supporto in linea HP al seguente indirizzo:</p> <p><a href="http://www.hp.com/support/net_printing">http://www.hp.com/support/net_printing</a></p>



---

# Protocolli di rete supportati

**Tabella B-2. Protocolli di rete supportati**

<b>Protocolli di rete</b>	<b>Ambienti di stampa in rete</b>
TCP/IP	Microsoft Windows 98, Me, NT 4.0, 2000, XP-32/64 (modalità diretta), Server 2003 Novell NetWare 5, 6 via NDPS Apple Mac OS X UNIX e Linux, inclusi: HP-UX Solaris (solo sistemi SPARC) RedHat Linux SuSE Linux MPE/iX** Sistemi operativi che supportano LPR/LPD (Line Printer Daemon) Sistemi operativi che supportano la stampa su FTP (File Transfer Protocol) Stampa Internet su IPP (Internet Printing Protocol), Windows NT 4.0, Windows 2000
IPX/SPX e protocolli compatibili	Novell NetWare Microsoft Windows 98, Me, NT, 2000, XP-32 (modalità diretta), Server 2003
EtherTalk	AppleTalk (Mac OS)
DLC/LLC	Microsoft Windows NT 4.0**
**Richiedere il software, la documentazione e il supporto per la connettività al fornitore del sistema.	

---

# Software di installazione HP

Per un riepilogo delle soluzioni HP per l'installazione della stampa in rete, vedere la [Tabella B-3](#) sottostante. Per ulteriori informazioni su queste e altre soluzioni HP, visitare il Supporto HP in linea all'indirizzo:

[http://www.hp.com/support/net\\_printing](http://www.hp.com/support/net_printing)

## Tabella B-3. Soluzioni per il software HP (1 di 3)

### Installazione guidata della stampante di rete HP (Windows)

- Reti supportate (TCP/IP, IPX/SPX). Microsoft e Novell NetWare solo con modalità QSM (server della coda di stampa), mediante l'utilizzo dei seguenti sistemi:
  - Windows 98, Me
  - Windows NT 4.0, 2000, XP, Server 2003
- Un semplice strumento che consente di installare una stampante singola su una rete di tipo peer-to-peer o client-server
- In genere, nelle stampanti più recenti tale procedura guidata è integrata nel software di sistema della stampante
- Eseguibile dal CD-ROM
- Dal sito Web di supporto HP è possibile scaricare e installare una versione eseguibile dal disco di sistema.

### HP Jetdirect Printer Installer per UNIX

- Reti supportate (TCP/IP):
  - HP-UX 10.x - 10.20, 11.x
  - Solaris 2.6, 7, 8 (solo sistemi SPARC)
- Consente di installare una stampante singola su una rete UNIX supportata

**Tabella B-3. Soluzioni per il software HP (2 di 3)**

<b>HP Web Jetadmin (necessaria la connessione a Internet)</b>
<ul style="list-style-type: none"><li>● Reti supportate (TCP/IP, IPX/SPX):<ul style="list-style-type: none"><li>■ Windows NT 4.0, 2000, XP, Server 2003</li><li>■ HP-UX*</li><li>■ Solaris*</li><li>■ Red Hat, SuSE Linux</li><li>■ NetWare*</li></ul></li></ul> <p>*Nota: supporta la creazione della coda di stampa e la gestione della periferica da HP Web Jetadmin in Windows NT 4.0, 2000, XP, Server 2003. Per informazioni aggiornate sugli host supportati, visitare il sito Web <a href="http://www.hp.com/go/webjetadmin">http://www.hp.com/go/webjetadmin</a>.</p> <ul style="list-style-type: none"><li>● Gestione basata sul browser tramite TCP/IP sull'host Web Jetadmin</li><li>● La soluzione HP più conveniente per la gestione e l'installazione di stampanti multiple su qualsiasi rete Intranet</li><li>● Installazione remota, configurazione e gestione dei server di stampa collegati a HP Jetdirect, di stampanti non HP che supportano i MIB standard e di stampanti con server Web incorporati</li><li>● Gestione degli avvisi e dei materiali di consumo</li><li>● Aggiornamenti firmware remoti per i server di stampa HP Jetdirect</li><li>● Individuazione delle risorse e analisi di utilizzo</li></ul>
<b>HP Internet Printer Connection</b>
<ul style="list-style-type: none"><li>● Reti supportate (TCP/IP):<ul style="list-style-type: none"><li>■ Windows NT 4.0, 2000* (Intel)</li></ul></li><li>● Configurazione del percorso di stampa tra il sistema e la stampante connessa a HP Jetdirect tramite Internet Printing Protocol (IPP)</li><li>● Consente di recapitare in modo conveniente documenti di alta qualità in Internet, sostituendo il fax, la posta elettronica e i servizi di inoltrò notturni</li><li>● Richiede il server di stampa HP Jetdirect (versione firmware X.07.17 o successive)</li></ul> <p>*Nota: per Windows 2000, il software di stampa Internet Microsoft è già integrato nel sistema.</p>

**Tabella B-3. Soluzioni per il software HP (3 di 3)**

**HP IP/IPX Printer Gateway**

- Reti supportate (solo IPX/SPX):
  - NetWare 5.x, 6.0
- Installazione, stampa e gestione bidirezionale semplificate per le stampanti connesse a HP Jetdirect con Novell Distributed Print Services (NDPS)
- Consente la rilevazione e l'installazione automatica delle stampanti collegate a HP Jetdirect in NDPS via IPX
- Consente l'utilizzo libero delle licenze d'uso
- Consente la disattivazione dei SAP per ridurre il traffico di rete
- Per la stampa IPX, richiede la versione firmware HP Jetdirect X.03.06 o successive

**Utility HP LaserJet per i sistemi operativi Mac**

- Reti supportate (AppleTalk):
  - Mac OS 9.x, X 10.x (modalità classica)
- Configurazione e gestione delle stampanti collegate a HP Jetdirect

# Menu del pannello di controllo di HP Jetdirect EIO

---

## Introduzione

Quando è supportato dalla stampante, il server di stampa interno HP Jetdirect EIO contiene un menu di configurazione a cui è possibile accedere dal pannello di controllo della stampante. Le sequenze di tasti che consentono l'accesso al menu dipendono dalla stampante. Per ulteriori informazioni, fare riferimento ai manuali delle stampanti.

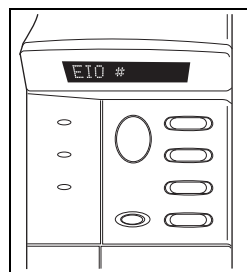
I server di stampa interni HP Jetdirect supportano i seguenti pannelli di controllo:

- [Pannello di controllo di tipo classico](#) con pulsanti di menu e di selezione dei parametri
- [Pannello di controllo di tipo grafico](#) con tastierini numerici e pulsanti di spostamento (disponibili sui modelli di stampanti HP LaserJet più recenti)

# Pannello di controllo di tipo classico

I pannelli di controllo di tipo classico visualizzano due righe di 16 caratteri ognuna.

Come descritto nella [Tabella C-1](#), il menu del pannello di controllo di HP Jetdirect EIO non solo consente di attivare e disattivare i protocolli di rete, ma permette anche di configurare i parametri di rete selezionati. Sullo schermo del pannello di controllo, viene utilizzato un asterisco (\*) per identificare il valore selezionato.



**Tabella C-1. Menu pannello di controllo di tipo classico EIO (1 di 4)**

Voce di menu	Descrizione
CFG RETE=	Consente di scegliere se accedere o meno al menu di Jetdirect. <ul style="list-style-type: none"><li>● NO (impostazione predefinita): ignora il menu di HP Jetdirect.</li><li>● SÌ: accede al menu di HP Jetdirect. Ogni volta che si desidera accedere al menu sarà necessario impostare SÌ*.</li></ul>
TCP/IP= IPX/SPX= DLC/LLC= ATALK/ETALK=	Indica se lo stack del protocollo è attivato o disattivato. <ul style="list-style-type: none"><li>● ATTIVATO (impostazione predefinita): il protocollo è attivato.</li><li>● DISATTIVATO: il protocollo è disattivato.</li></ul>

**Tabella C-1. Menu pannello di controllo di tipo classico EIO (2 di 4)**

Voce di menu	Descrizione
CFG TCP/IP=	<p>Consente di scegliere se accedere o meno al menu TCP/IP e di impostare i parametri del relativo protocollo.</p> <p>NO (impostazione predefinita): ignora le voci di menu TCP/IP.</p> <p>SÌ: accede alle voci di menu TCP/IP.</p> <p>I menu TCP/IP differiscono a seconda del modello del server di stampa.</p> <ul style="list-style-type: none"> <li>● BOOTP=SÌ* consente la configurazione tramite un server BootP.</li> <li>● DHCP=SÌ* consente la configurazione tramite un server DHCP. Se il server di stampa è associato a un lease DHCP e si specifica DHCP=SÌ*, è possibile scegliere di configurare le seguenti impostazioni DHCP: <ul style="list-style-type: none"> <li>■ RILASCIO: scegliere SÌ per rilasciare o NO per salvare il lease DHCP corrente.</li> <li>■ RINNOVO: scegliere SÌ per rinnovare il lease DHCP corrente o NO per non rinnovarlo.</li> </ul> </li> <li>● AUTO IP=SÌ* configurerà un indirizzo locale di collegamento. In tali casi la configurazione manuale viene disattivata.</li> </ul> <p>Se si specifica BOOTP=NO, DHCP=NO, sarà possibile scegliere AUTO IP=SÌ per ottenere l'assegnazione automatica di un indirizzo locale di collegamento del tipo 169.254.x.x.</p> <p>Se BOOTP, DHCP e AUTO IP sono disattivati, sarà possibile impostare manualmente i seguenti parametri TCP/IP dal pannello di controllo:</p> <ul style="list-style-type: none"> <li>■ ciascun byte dell'indirizzo IP (IP)</li> <li>■ subnet mask (SM)</li> <li>■ server Syslog (LG)</li> <li>■ gateway predefinito (GW)</li> <li>■ periodo di timeout inattività (valore predefinito di 270 secondi, 0 disattiva il timeout)</li> </ul> <ul style="list-style-type: none"> <li>● (Solo per 620n) CFG DNS=SÌ* consente di specificare l'indirizzo IP di un server DNS, un byte per volta.</li> </ul> <p>Per verificare le impostazioni eseguire la stampa di una pagina di configurazione Jetdirect. Si noti tuttavia che il server di stampa potrebbe sovrascrivere i parametri selezionati con valori che garantiscono il funzionamento corretto.</p>

**Tabella C-1. Menu pannello di controllo di tipo classico EIO (3 di 4)**

Voce di menu	Descrizione
CFG IPX/SPX=	<p>Consente di scegliere se accedere o meno al menu IPX/SPX e di impostare i parametri del relativo protocollo.</p> <ul style="list-style-type: none"> <li>● NO (impostazione predefinita): ignora le voci di menu IPX/SPX.</li> <li>● SÌ: accede alle voci di menu IPX/SPX.</li> </ul> <p>Nel menu IPX/SPX, è possibile specificare il parametro del <i>tipo di frame</i> utilizzato in rete.</p> <ul style="list-style-type: none"> <li>■ L'opzione predefinita AUTO consente di impostare il tipo di frame in modo automatico ed esclusivo in base al primo tipo di frame rilevato.</li> <li>■ Per le schede Ethernet, è possibile scegliere tra i tipi di frame EN_8023, EN_II, EN_8022 e EN_SNAP.</li> </ul>
CFG COLL=	<p>Consente di scegliere se configurare manualmente o meno il collegamento alla rete del server di stampa HP Jetdirect.</p> <ul style="list-style-type: none"> <li>● NO (impostazione predefinita): ignora le voci di menu per la configurazione del collegamento.</li> <li>● SÌ: accede alle voci di menu per la configurazione del collegamento.</li> </ul> <p>È possibile impostare una delle seguenti configurazioni del collegamento:</p> <ul style="list-style-type: none"> <li>■ AUTO (impostazione predefinita): il server di stampa verrà configurato automaticamente in base alla velocità di collegamento della rete e alla modalità di comunicazione. In caso non sia possibile, viene impostato 100T HALF.</li> <li>■ 10T HALF: 10 Mbps, funzionamento Half-duplex.</li> <li>■ 10T FULL: 10 Mbps, funzionamento Full-duplex.</li> <li>■ 100T HALF: 100 Mbps, funzionamento Half-duplex.</li> <li>■ 100T FULL: 100 Mbps, funzionamento Full-duplex.</li> </ul>
WEB=	<p>Per la gestione della configurazione, specificare se il server Web incorporato accetterà le comunicazioni utilizzando solo HTTPS (Secure HTTP) o entrambi i protocolli HTTP e HTTPS.</p> <ul style="list-style-type: none"> <li>● HTTPS: per le comunicazioni protette e crittografate, è accettato solo l'accesso HTTPS. Il server di stampa apparirà come sito protetto.</li> <li>● HTTP/HTTPS: è consentito l'accesso tramite HTTP o HTTPS.</li> </ul>

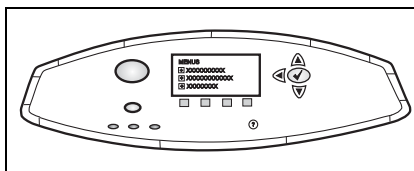


**Tabella C-1. Menu pannello di controllo di tipo classico EIO (4 di 4)**

Voce di menu	Descrizione
PROTEZIONE=	<p>Specificare se le impostazioni di protezione correnti del server di stampa verranno salvate o reimpostate sui valori predefiniti.</p> <ul style="list-style-type: none"><li>● TIENI (impostazione predefinita): vengono mantenute le impostazioni di protezione correnti.</li><li>● REIMPOSTA: vengono reimpostate le impostazioni di protezione predefinite.</li></ul>

## Pannello di controllo di tipo grafico

I pannelli di controllo di tipo grafico visualizzano di solito 18 caratteri su una riga e quattro righe alla volta. Inoltre, può essere disponibile la funzione di scorrimento che consente di visualizzare righe aggiuntive.



Nei pannelli di controllo di tipo grafico, vengono utilizzati tastierini numerici e pulsanti di spostamento per l'accesso alle voci di menu di HP Jetdirect EIO. Per una descrizione delle opzioni e delle voci di menu, vedere la [Tabella C-2](#).

**Tabella C-2. Menu pannello di controllo di tipo grafico EIO (1 di 6)**

Voce di menu	Opzioni	Descrizione delle impostazioni
TCP/IP	ATTIVAZIONE	<ul style="list-style-type: none"><li>● ATTIVATO: attiva il protocollo TCP/IP.</li><li>● DISATTIVATO: disattiva il protocollo TCP/IP.</li></ul>

**Tabella C-2. Menu pannello di controllo di tipo grafico EIO (2 di 6)**

Voce di menu	Opzioni	Descrizione delle impostazioni
	NOME HOST	<p>Specifica una stringa alfanumerica, fino a 32 caratteri, utilizzata per identificare la periferica. Questo nome viene elencato nella pagina di configurazione di Jetdirect. Il nome host predefinito è NPIxxxxxx, dove xxxxxx rappresenta le ultime sei cifre dell'indirizzo LAN hardware LAN hardware (MAC).</p>
	METODO CONFIG.	<p>Specifica il metodo con cui verranno configurati i parametri TCP/IP sul server di stampa Jetdirect.</p> <ul style="list-style-type: none"> <li>● <b>BOOTP:</b> l'opzione BootP (Bootstrap Protocol) va utilizzata per eseguire la configurazione automatica di server BootP.</li> <li>● <b>DHCP:</b> l'opzione DHCP (Dynamic Host Configuration Protocol) va utilizzata per eseguire la configurazione automatica di server DHCP. Se selezionato in presenza di un lease DHCP, si renderanno disponibili i menu RILASCIO DHCP e RINNOVO DHCP per l'impostazione delle opzioni del lease DHCP.</li> <li>● <b>AUTO IP:</b> viene utilizzato l'indirizzo IP locale di collegamento automatico. Verrà assegnato automaticamente un indirizzo espresso nella forma 169.254.x.x.</li> <li>● <b>MANUALE:</b> l'opzione Impostazioni manuali va utilizzata per eseguire la configurazione dei parametri TCP/IP.</li> </ul>
	RILASCIO DHCP	<p>Questo menu viene visualizzato se l'opzione METODO CONFIG è stata impostata su DHCP ed esiste un lease DHCP per il server di stampa.</p> <ul style="list-style-type: none"> <li>● <b>NO</b> (impostazione predefinita): viene salvato il lease DHCP corrente.</li> <li>● <b>SÌ:</b> vengono rilasciati il lease DHCP corrente con l'indirizzo IP assegnato in lease.</li> </ul>

**Tabella C-2. Menu pannello di controllo di tipo grafico EIO (3 di 6)**

Voce di menu	Opzioni	Descrizione delle impostazioni
	RINNOVO DHCP	<p>Questo menu viene visualizzato se l'opzione METODO CONFIG è stata impostata su DHCP ed esiste un lease DHCP per il server di stampa.</p> <ul style="list-style-type: none"> <li>● NO (impostazione predefinita): il server di stampa non richiede di rinnovare il lease DHCP.</li> <li>● SÌ: il server di stampa richiede di rinnovare il lease DHCP corrente.</li> </ul>
	IMPOSTAZIONI MANUALI	<p>(Disponibile solo se l'opzione METODO CONFIG. è impostata su MANUALE) Consente di configurare i parametri direttamente dal pannello di controllo della stampante:</p> <ul style="list-style-type: none"> <li>● INDIRIZZO IP n.n.n.n: unico indirizzo IP della stampante in cui n è un valore compreso tra 0 e 255.</li> <li>● SUBNET MASK m.m.m.m: subnet mask della stampante in cui m è un valore compreso tra 0 e 255.</li> <li>● SERVER SYSLOG n.n.n.n: indirizzo IP del server syslog utilizzato per la ricezione e la registrazione di messaggi syslog.</li> <li>● GATEWAY PREDEFINITO n.n.n.n: indirizzo IP del gateway o del router utilizzato per le comunicazioni con altre reti.</li> <li>● TIMEOUT DI INATTIVITÀ: periodo di tempo, in secondi, che deve trascorrere prima che venga interrotta una connessione dati di stampa TCP inattiva (i secondi predefiniti sono 270, mentre 0 disattiva il timeout).</li> </ul>

**Tabella C-2. Menu pannello di controllo di tipo grafico EIO (4 di 6)**

Voce di menu	Opzioni	Descrizione delle impostazioni
	DEFAULT IP (IP PREDEFINITO)	<p>Consente di specificare che l'indirizzo IP deve essere impostato in modo predefinito quando il server di stampa non riesce a ottenere un indirizzo IP dalla rete durante una riconfigurazione TCP/IP forzata (ad esempio, durante la configurazione manuale per l'utilizzo di BOOTP o DHCP).</p> <ul style="list-style-type: none"> <li>● <b>AUTO IP:</b> verrà impostato un indirizzo IP locale di collegamento del tipo 169.254.x.x.</li> <li>● <b>LEGACY:</b> verrà impostato l'indirizzo 192.0.0.192 in modo da mantenere la compatibilità con i prodotti Jetdirect meno recenti.</li> </ul>
	DNS SERVER (SERVER DNS)	(solo per 620n) Consente di specificare l'indirizzo IP (n.n.n.n) del server DNS.
IPX/SPX	ATTIVAZIONE	<ul style="list-style-type: none"> <li>● <b>ATTIVATO:</b> attiva il protocollo IPX/SPX.</li> <li>● <b>DISATTIVATO:</b> disattiva il protocollo IPX/SPX.</li> </ul>
	TIPO DI FRAME	<p>Consente di scegliere l'impostazione del tipo di frame per la rete.</p> <ul style="list-style-type: none"> <li>● <b>AUTO:</b> l'opzione predefinita AUTO consente di impostare il tipo di frame in modo automatico ed esclusivo in base al primo tipo di frame rilevato.</li> <li>● <b>EN_8023, EN_II, EN_8022, EN_SNAP</b> sono i tipi di frame che è possibile scegliere per le reti Ethernet.</li> </ul>
ATALK	ATTIVAZIONE	<ul style="list-style-type: none"> <li>● <b>ATTIVATO:</b> attiva il protocollo AppleTalk.</li> <li>● <b>DISATTIVATO:</b> disattiva il protocollo AppleTalk.</li> </ul>
DLC/LLC	ATTIVAZIONE	<ul style="list-style-type: none"> <li>● <b>ATTIVATO:</b> attiva il protocollo DLC/LLC.</li> <li>● <b>DISATTIVATO:</b> disattiva il protocollo DLC/LLC.</li> </ul>

**Tabella C-2. Menu pannello di controllo di tipo grafico EIO (5 di 6)**

Voce di menu	Opzioni	Descrizione delle impostazioni
WEB PROTETTO		<p>Per la gestione della configurazione, specificare se il server Web incorporato accetterà le comunicazioni utilizzando solo HTTPS (Secure HTTP) o entrambi i protocolli HTTP e HTTPS.</p> <ul style="list-style-type: none"><li>● <b>HTTPS REQUIRED (HTTPS OBBLIGATORIO):</b> per le comunicazioni protette e crittografate, è accettato solo l'accesso HTTPS. Il server di stampa apparirà come sito protetto.</li><li>● <b>HTTPS OPZIONALE:</b> è consentito l'accesso tramite HTTP o HTTPS.</li></ul>
REIMPOST PROTEZ		<p>Consente di specificare se le impostazioni di protezione correnti del server di stampa verranno salvate o reimpostate sui valori predefiniti.</p> <ul style="list-style-type: none"><li>● <b>NO (impostazione predefinita):</b> vengono mantenute le impostazioni di protezione correnti.</li><li>● <b>SÌ:</b> vengono reimpostate le impostazioni di protezione predefinite.</li></ul>

**Tabella C-2. Menu pannello di controllo di tipo grafico EIO (6 di 6)**

<b>Voce di menu</b>	<b>Opzioni</b>	<b>Descrizione delle impostazioni</b>
VELOCITÀ COLLEG		<p>Consente di selezionare la velocità di collegamento della rete e la modalità di comunicazione del server di stampa. Per garantire la corretta comunicazione, è necessario che le impostazioni di Jetdirect corrispondano alle impostazioni di rete.</p> <ul style="list-style-type: none"><li>● <b>AUTO</b> (impostazione predefinita): il server di stampa verrà configurato automaticamente in base alla velocità di collegamento della rete e alla modalità di comunicazione. In caso non sia possibile, viene impostato 100T HALF.</li><li>● <b>10T HALF</b>: 10 Mbps, funzionamento Half-duplex.</li><li>● <b>10T FULL</b>: 10 Mbps, funzionamento Full-duplex.</li><li>● <b>100T HALF</b>: 100 Mbps, funzionamento Half-duplex.</li><li>● <b>100T FULL</b>: 100 Mbps, funzionamento Full-duplex.</li></ul>

# Specifiche e dichiarazioni legali

---

## Specifiche

### Server di stampa interno EIO HP Jetdirect

<ul style="list-style-type: none"> <li>● HP J7934A (620n)</li> <li>● HP J6057A (615n)</li> </ul>	Ethernet/Fast Ethernet, IEEE 802.3 e IEEE 802.3u 10/100Base-TX (RJ-45)
--	--

### Impianto elettrico

1,25 A massimo @ 3,3 V nominali

### Condizioni ambientali

	Operative	Non operative
<b>Temperatura</b>	Da 0 °C a 55 °C (Da 32 °F a 131 °F)	Da -40 °C a 70 °C (Da -40 °F a 158 °F)
<b>Umidità relativa (senza-condensa)</b>	Dal 15% al 95% a 40 °C (104 °F)	Dal 15% al 90% a 65 °C (149 °F)
<b>Altitudine massima</b>	4,6 km	4,6 km

J7934A (620n)	J6057A (615n)
<ul style="list-style-type: none"><li>● FCC Titolo 47 CFR parte 15 Classe B per Ethernet (Stati Uniti)</li><li>● ICES-003 Classe B (Canada)</li><li>● VCCI Classe B (Giappone)</li><li>● AS/NZS3548 Classe B (Australia, Nuova Zelanda)</li><li>● CISPR-22 Classe B (1993)* per Ethernet (internazionale, Europa)</li><li>● CNS 13438 Classe B (Taiwan)</li><li>● Legge EMI coreana, N. 1996-98 Classe A (Corea)</li></ul>	<ul style="list-style-type: none"><li>● FCC Titolo 47 CFR parte 15 Classe A per Ethernet (Stati Uniti)</li><li>● ICES-003 Classe A (Canada)</li><li>● VCCI Classe A (Giappone)</li><li>● AS/NZS3548 Classe A (Australia, Nuova Zelanda)</li><li>● CISPR-22 Classe A (1993)* per Ethernet (internazionale, Europa)</li><li>● CNS 13438 Classe A (Taiwan)</li><li>● Legge EMI coreana, N. 1996-98 Classe A (Corea)</li></ul>
*Per la conformità ai criteri di protezione UE, vedere la dichiarazione di conformità a <a href="#">pagina 49</a> .	

## Dichiarazioni legali

### Dichiarazione FCC

**ATTENZIONE:** Conforme ai sensi della Parte 15.21 delle normative FCC, qualsiasi cambiamento o modifica all'apparecchiatura non espressamente approvata da Hewlett-Packard Company potrebbe provocare interferenze dannose e annullare l'autorizzazione FCC ad operare questa apparecchiatura.

**Informazioni generali.** Questa apparecchiatura è conforme alla sezione 15 delle norme FCC. Il funzionamento è soggetto alle due condizioni riportate di seguito: (1) l'apparecchiatura non deve causare interferenze dannose e (2) deve essere predisposta per la ricezione di eventuali interferenze, incluse quelle che potrebbero determinare un funzionamento indesiderato.

È possibile consultare un opuscolo compilato dalla Commissione federale per le comunicazioni dal titolo *Interference Handbook* (1986), (numero di serie 004-000-004505-7) che può essere acquistato da Superintendent of Documents, U.S. Government Printing Office, Washington, D.C. 20402.

**FCC Classe A per HP J6057A Ethernet o IEEE 802.3/802.3u.** La presente apparecchiatura è stata testata e trovata conforme ai limiti per le apparecchiature digitali della classe A così come indicato nella Parte 15 delle normative FCC. Tali limiti vengono stabiliti per fornire dei criteri di protezione accettabili contro le interferenze generate in ambiente *commerciale*. Quest'ultima infatti, oltre a generare e utilizzare l'energia delle radiofrequenze, è anche in grado di emanarla per cui, se non viene installata e utilizzata secondo le istruzioni stabilite, può causare delle interferenze alle comunicazioni radio.

L'installazione dell'apparecchiatura in un prodotto di livello B FCC genera un Composite System di livello A FCC (come definito nelle norme e direttive FCC) quando viene collegata a una rete Ethernet (IEEE 802.3/802.3u).



**FCC Classe B per HP J7934A Ethernet o IEEE 802.3/802.3u.** La presente apparecchiatura è stata testata e trovata conforme ai limiti per le apparecchiature digitali della Classe B così come indicato nella Parte 15 delle normative FCC. Tali limiti vengono stabiliti per fornire dei criteri di protezione accettabili contro le interferenze generate in una installazione *residenziale*. Quest'ultima infatti, oltre a generare e utilizzare l'energia delle radiofrequenze, è anche in grado di emanarla per cui, se non viene installata e utilizzata secondo le istruzioni stabilite, può causare delle interferenze alle comunicazioni radio. Tuttavia, è impossibile avere la certezza che tali interferenze non si verifichino per cui, al termine dell'installazione, è necessario accendere e spegnere l'apparecchiatura per verificare se vengono causati dei disturbi alla ricezione di radio e televisione. In caso ciò avvenga, si può tentare di correggere le interferenze rilevate seguendo uno dei consigli riportati di seguito:

1. Orientare o posizionare l'antenna in modo diverso.
2. Aumentare la distanza tra l'apparecchiatura e il ricevitore.
3. Collegare l'apparecchiatura alla presa di un circuito differente da quello a cui è collegato il ricevitore.
4. Consultare il rivenditore o un tecnico radio/TV esperto per eventuali suggerimenti.

## **Comunità europea**

Se utilizzata con configurazioni Ethernet, IEEE 802.3/802.3u 10/100Base-TX, la presente apparecchiatura è conforme a EN55022 Classe B (HP J7934A) e Classe A (J6057A).

**Solo J6057A:** Questo è un prodotto di classe A. Nel caso in cui, in ambienti privati, questo prodotto provochi interferenze radio, l'utente dovrebbe prendere le misure adeguate.

**Dichiarazione di conformità.** Le dichiarazioni di conformità riportate di seguito si attengono a ISO/IEC guida 22 e EN45014. Identificano i prodotti, il nome e l'indirizzo del produttore e le specifiche applicabili riconosciute dall'Unione europea.

## DECLARATION OF CONFORMITY

according to ISO/IEC Guide 22 and EN45014

**Manufacturer's Name:** Hewlett-Packard Company

**Manufacturer's Address:** 8000 Foothills Blvd.  
Roseville, CA 95747-5677  
U.S.A.

**declares that the product:**

**Product Name:** HP Jetdirect 615N,620N

**Model Number:** J6057A\*  
J7934A (Regulatory Model: RSVLD-0302)

**conforms to the following Product Specifications:**

**Safety:** EN60950 (1992) +A1,A2,A3,A4,AII / IEC 950 (1991) +A1,A2,A3,A4  
EN60825-1 (1994) / IEC 825-1 (1993) +A1, Class 1 (Laser/LED)  
GB 4943 (1995)

**EMC:** EN 55022 (1998) / CISPR-22 (1997) Class B\*  
GB 9254 (1988)  
EN 55024 (1998)

EN61000-3-2 (1995)/ IEC 61000-3-2 (1995)+A14

EN61000-3-3 (1995)/ IEC 61000-3-3 (1994)

FCC Title 47 CFR, Part 15 Class B\*

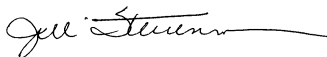
\* J6057A is Class-A

**Supplementary Information:**

The product herewith complies with the requirements of the Low Voltage Directive 73/23/EEC and the EMC Directive 89/336/EEC and carries the CE marking accordingly.

This product was tested in a typical configurations with Hewlett-Packard Co. products.

Roseville, August 20, 2003



Jill Stevenson, Product Regulations Manager

European contact for regulatory topics only: Hewlett-Packard GmbH, HQ-TRE, Herrenberger Straße 140, 71034 Böblingen, Germany

USA Contact: Hewlett Packard Co. Corporate Product Regulations Manager, 3000 Hanover Street, Palo Alto, CA 94304. Phone (650)857-1501

## Australia



Questa apparecchiatura è conforme ai requisiti EMC per l'Australia.

## Canada

(Solo J7934A) Questa apparecchiatura è conforme ai requisiti EMC di Classe B per il Canada.

(Solo J6057A) Questa apparecchiatura è conforme ai requisiti EMC di Classe A per il Canada.

## VCCI (Giappone)

### J7934A Classe B

この装置は、情報処理装置等電波障害自主規制協議会（VCCI）の基準に基づくクラスB情報技術装置です。この装置は、家庭環境で使用することを目的としていますが、この装置がラジオやテレビジョン受信機に近接して使用されると受信障害を引き起こすことがあります。  
取り扱い説明書に従って正しい取り扱いをして下さい。

### J6057A Classe A

この装置は、情報処理装置等電波障害自主規制協議会（VCCI）の基準に基づくクラスA情報技術装置です。この装置を家庭環境で使用すると電波妨害を引き起こすことがあります。この場合には使用者が適切な対策を講ずるよう要求されることがあります。

## Dichiarazione RRL (Corea)

### J7934A Classe B

사용자 안내문 (B 급 기기)

이 기기는 비업무용으로 전자파장해검정을 받은 기기로서, 주거지역에서는 물론 모든 지역에서 사용할 수 있습니다.

### J6057A Classe A

사용자 안내문 : A 급기기

이 기기는 업무용으로 전자파 적합등록을 받은 기기 이오니, 판매자 또는 사용자는 이점을 주의하시기 바라며, 만약 잘못 구입하셨을 때에는 구입한 곳에서 비업무용으로 교환하시기 바랍니다.

警告使用者：這是甲類的資訊產品，在居住的環境中使用時，可能會造成射頻干擾，在這種情況下，使用者會被要求採取某些適當的對策。

## Cina - Dichiarazione di sicurezza

### HP 网络产品使用安全手册

#### 使用须知

欢迎使用惠普网络产品，为了您及仪器的安全，请您务必注意如下事项：

1. 仪器要和地线相接，要使用有正确接地插头的电源线，使用中国国家规定的220V电源。
2. 避免高温和尘土多的地方，否则易引起仪器内部部件的损坏。
3. 避免接近高温，避免接近直接热源，如直射阳光、暖气等其它发热体。
4. 不要有异物或液体落入机内，以免部件短路。
5. 不要将磁体放置于仪器附近。

#### 警告

为防止火灾或触电事故，请不要将该机放置于淋雨或潮湿处。

#### 安装

安装辅助管理模块，请参看安装指南。

#### 保修及技术支持

如果您按照以上步骤操作时遇到了困难，或想了解其它产品性能，请按以下方式与我们联系。

如是硬件故障：

1. 与售出单位或当地维修机构联系。
2. 中国惠普有限公司维修中心地址：  
北京市海淀区知春路49号希格玛大厦  
联系电话：010-62623888 转 6101  
邮政编码：100080

如是软件问题：

1. 惠普用户响应中心热线电话：010-65645959
2. 传真自动回复系统：010-65645735

# Servizio di garanzia

## DICHIARAZIONE DI GARANZIA LIMITATA HEWLETT-PACKARD

PRODOTTO HP	DURATA DELLA GARANZIA LIMITATA
Server di stampa HP Jetdirect 620n/615n (J7934A, J6057A)	1 anno
Software disponibile nel CD-ROM di HP Jetdirect	90 giorni

1. HP garantisce all'utente finale che, per il periodo indicato sopra a partire dalla data di acquisto, l'hardware HP e i relativi accessori sono privi di difetti di materiali e di manodopera. Qualora HP venga avvisata di tali difetti durante il periodo di garanzia, HP riparerà o sostituirà, a propria discrezione, i prodotti che si dimostrino difettosi. I prodotti sostitutivi possono essere nuovi o di prestazioni equivalenti a un prodotto nuovo.

2. HP garantisce all'utente che, per il periodo indicato sopra, a partire dalla data di acquisto, il software HP eseguirà le istruzioni per cui è programmato e sarà privo di difetti di materiali e di manodopera, a patto che sia installato e usato correttamente. Qualora HP venga avvisata di tali difetti durante il periodo di garanzia, HP sostituirà il software che non esegue le istruzioni programmate a causa di tali difetti.

3. HP non garantisce che il funzionamento dei prodotti HP sia ininterrotto e senza errori. Se HP non è in grado di riparare o sostituire un prodotto riportandolo in condizioni operative normali entro un limite di tempo ragionevole, l'utente ha diritto al rimborso del prezzo di acquisto dietro pronta restituzione del prodotto.

4. I prodotti HP possono contenere parti ricostruite, ma di prestazioni equivalenti alle parti nuove oppure parti che possono essere state oggetto di uso occasionale.

5. La presente garanzia non copre i difetti derivanti da (a) manutenzione o calibrazione impropria o inadeguata, (b) software, interfacce, parti o componenti non forniti da HP, (c) modifiche non autorizzate o uso improprio, (d) funzionamento in condizioni non conformi alle specifiche ambientali documentate per il prodotto, (e) preparazione o manutenzione impropria del sito di installazione.

6. FATTE SALVE LE DISPOSIZIONI PREVISTE DALLE NORMATIVE LOCALI, LA SUDETTA GARANZIA È ESCLUSIVA E HP NON RILASCIA ALCUN'ALTRA GARANZIA ESPRESSA O IMPLICITA, SIA SCRITTA CHE ORALE. HP NON RICONOSCE LE GARANZIE IMPLICITE DI COMMERCIALIZZABILITÀ, QUALITÀ, IDONEITÀ AD USO PARTICOLARE. Alcuni paesi/regioni, stati o province non consentono limitazioni alla durata delle garanzie implicite. Pertanto, l'utente può non essere vincolato dalla limitazione o esclusione di cui sopra. La presente garanzia concede all'utente diritti specifici ai quali, a seconda del paese/regione, dello stato o della provincia possono eventualmente aggiungersi altri diritti.

7. La garanzia limitata HP è valida in tutti i paesi/regioni e le località in cui sono commercializzati prodotti HP o sono presenti centri di supporto HP. Il livello di garanzia può variare a seconda degli standard locali. HP non ha alcun obbligo di modificare la forma, l'idoneità o le funzioni del prodotto per renderlo funzionante in un paese/regione per il quale non ne è previsto il funzionamento per motivi di carattere legale.

8. CONFORMEMENTE A QUANTO CONSENTITO DALLE LEGGI LOCALI IN VIGORE, I PROVVEDIMENTI INDICATI NELLA PRESENTE GARANZIA SONO GLI UNICI A DISPOSIZIONE DEL CLIENTE. AD ECCEZIONE DI QUANTO INDICATO SOPRA, IN NESSUN CASO HP O I SUOI FORNITORI SARANNO RESPONSABILI DELLA PERDITA DI DATI O DI DANNI DIRETTI, SPECIALI, ACCIDENTALI O CONSEGUENZIALI (IVI COMPRESSE PERDITE DI PROFITTI O DATI) O ALTRI DANNI IN BASE A CONTRATTO, ILLECITO O ALTRO. Alcuni stati, province e paesi/regioni non consentono l'esclusione o la limitazione di responsabilità per danni accidentali o consequenziali. Pertanto, l'utente può non essere vincolato dalla limitazione o esclusione di cui sopra.

FATTA ECCEZIONE PER QUANTO SANCITO DALLE NORMATIVE VIGENTI, I TERMINI DI GARANZIA QUI CONTENUTI NON ESCLUDONO, LIMITANO O MODIFICANO I DIRITTI LEGALI APPLICABILI ALLA VENDITA DI TALE PRODOTTO, BENSÌ SONO A COMPLEMENTO DI TALI DIRITTI.

### **Rivenditori autorizzati**

Qualora si riscontrino problemi, rivolgersi innanzitutto al rivenditore presso il quale si è acquistato il server di stampa HP Jetdirect. Il rivenditore Hewlett-Packard autorizzato conosce le esigenze del cliente ed è quindi in grado di fornire tutte le informazioni necessarie.

Durante il periodo di garanzia, la Hewlett-Packard sostituirà gratuitamente un'unità difettosa previa restituzione della stessa presso il rivenditore HP autorizzato o a un servizio di assistenza HP locale. *È necessario allegare una copia della fattura o della copia di acquisto.*

Per ottenere assistenza per i prodotti HP Jetdirect ancora in garanzia, rivolgersi al supporto HP. Quando si telefona, fornire le seguenti informazioni:

- il prodotto HP Jetdirect per il quale si richiede assistenza
- il numero di modello del prodotto
- il numero di serie del prodotto
- la descrizione dettagliata del problema
- fattura o ricevuta di acquisto del prodotto
- indirizzo di spedizione

Un esperto aiuterà a risolvere il problema riscontrato e fornirà le informazioni relative al servizio in garanzia.

### **Addebiti per l'assistenza dopo il periodo di garanzia**

L'ordine per la sostituzione di un'unità per un servizio fuori garanzia prevede l'addebito del costo di riparazione. Per informazioni, rivolgersi al rivenditore HP autorizzato o a un servizio di assistenza HP locale. In alternativa, chiamare la HP al numero (800) 227-8164 (solo dagli Stati Uniti).

### **Servizio di assistenza clienti fuori dagli Stati Uniti**

Per ottenere informazioni su prezzi, sulla disponibilità di unità sostitutive e istruzioni di altro tipo, i clienti non residenti negli Stati Uniti dovranno rivolgersi a un rivenditore HP autorizzato o a un servizio di assistenza HP.

### **Dichiarazioni di garanzia locali**

La garanzia limitata HP è valida in tutti i paesi/regioni e le località in cui sono commercializzati prodotti HP o sono presenti centri di supporto HP. Il livello di garanzia può variare a seconda degli standard locali. HP non ha alcun obbligo di modificare la forma, l'idoneità o le funzioni del prodotto per renderlo funzionante in un paese/regione per il quale non ne è previsto il funzionamento per motivi di carattere legale.

### **Australia e Nuova Zelanda**

Per le transazioni commerciali in Australia e Nuova Zelanda: fatta eccezione per quanto sancito dalle normative vigenti, i termini della presente garanzia non escludono, limitano o modificano i diritti legali applicabili alla vendita di tale prodotto, bensì sono a complemento di tali diritti.

## Servizi e supporto HP

---

### Supporto HP in linea

Per trovare una soluzione rapida ai problemi, visitare il sito Web HP all'indirizzo:

[http://www.hp.com/support/net\\_printing](http://www.hp.com/support/net_printing)

dove sono disponibili le risposte alle domande relative al server di stampa HP Jetdirect, 7 giorni alla settimana, 24 ore su 24.

---

### Aggiornamenti del firmware

Hewlett-Packard consente di scaricare gli aggiornamenti in formato elettronico per i server di stampa HP Jetdirect con memoria Flash interna. Tali aggiornamenti vengono installati mediante l'uso di vari strumenti, tra cui FTP (File Transfer Protocol), il server Web incorporato e HP Jetdirect Download Manager (Windows) o il software HP Web Jetadmin. I file per l'aggiornamento del firmware e gli strumenti software sono disponibili sul World Wide Web all'indirizzo:

[http://www.hp.com/go/webjetadmin\\_firmware](http://www.hp.com/go/webjetadmin_firmware)

---

# Supporto telefonico HP

Tecnici altamente specializzati pronti a fornire supporto alla clientela. Per un elenco dei numeri telefonici del supporto distinti per paese/regione, vedere [Tabella F-1](#).

---

**Nota** Per il supporto telefonico gratuito negli Stati Uniti e in Canada, chiamare il supporto HP al numero:

1-800-HPINVENT (1-800-474-6836)

Per un elenco aggiornato dei servizi disponibili e dei numeri di telefono più recenti per contattare il supporto HP in tutto il mondo, visitare il sito Web all'indirizzo:

[http://www.hp.com/support/support\\_assistance](http://www.hp.com/support/support_assistance)

---

---

**Nota** I numeri di telefono elencati potrebbero essere a pagamento. Il costo della telefonata è a carico del cliente. Poiché le tariffe variano, è consigliabile rivolgersi all'azienda telefonica locale per informazioni relative alle tariffe correnti.

---

**Tabella F-1. Numeri di telefono per contattare il supporto HP (1 di 2)**

Australia	(03) 8877 8000	Italia	+ 39 (0)2 264 10350
Austria	+ 43 (0) 810 00 6080	Malesia	1 800 805 405
Belgio (francese)	+ 32 (0)2 626 8807	Messico	01 800 472 6684
Belgio (olandese)	+ 32 (0)2 626 8806	Norvegia	240 972 00
Brasile	(11) 4689-2012	Nuova Zelanda	+ 64 (9) 356 6640
Canada	(905) 206-4663	Paesi Bassi	+ 31 (0)20 606 8751
Cina	010-68687980	Polonia	+ 48 22 865 98 00



**Tabella F-1. Numeri di telefono per contattare il supporto HP (2 di 2)**

Corea, Repubblica di	+ 82 (2) 3270 0700	Portogallo	+351 21 3176333
Danimarca	+ 45 39 29 4099	Regno Unito	0207 512 52 02
Federazione Russa	+ 7 095 797 3520 (Mosca)	Repubblica Ceca	+ 420 (0)2 6130 7310
Filippine	+ 63 (2) 867 3551	Singapore	+ 65 6272 5300
Finlandia	+ 358 (0)203 47 288	Spagna	+34 902 010 333
Francia	+ 33 (0)1 43 62 34 34	Stati Uniti	800-474-6836
Germania <sup>1</sup>	0180 525 8143 (0,12 EUR/Min.)	Svezia	+ 46 (0)8 619 2170
Giappone	0570-000-510	Svizzera	+ 41 (0)848 80 11 11 (tedesco)
Hong Kong RAS	+85 (2) 3002-8555	Tailandia	+66 (2) 353 9000
India	011 6388000	Taiwan	+886-2-2717-0055
Indonesia	+ 62 (21) 350 3408	Turchia	+90 216 579 71 71
Irlanda	+ 353 (0)1 662 5525	Ungheria	+36 (0)1 382 1111
Israele	+972 (0)9 8304848	Vietnam	+ 84 (8) 823 4530
Per altri paesi/regioni, contattare il proprio rivenditore autorizzato.			
<sup>1</sup> Per la Germania, contattare la società dei servizi telefonici per informazioni sulle tariffe correnti.			



i n v e n t

© 2004 Hewlett-Packard  
Development Company, L.P.