



i n v e n t

# **Handleiding voor de software**

## HP notebookcomputers

Artikelnummer van document: 355385-331

November 2003

In deze handleiding wordt uitgelegd hoe u de voeding van de notebookcomputer kunt beheren, multimediasoftware kunt gebruiken en de systeemsoftware kunt updaten of herstellen. Daarnaast vindt u in deze handleiding instructies voor het gebruik van de setup- en ondersteuningsprogramma's.

© 2003 Hewlett-Packard Development Company, L.P.

Microsoft® en Windows® zijn in de Verenigde Staten gedeponeerde handelsmerken van Microsoft Corporation. SD Logo is een handelsmerk van de desbetreffende houder.

De informatie in deze publicatie kan zonder voorafgaande kennisgeving worden gewijzigd. De enige garanties die voor HP producten en diensten worden gegeven, worden uiteengezet in de uitdrukkelijke garantiebepalingen bij de desbetreffende producten en diensten. Aan de informatie in deze publicatie kunnen geen aanvullende garanties worden ontleend. HP aanvaardt geen aansprakelijkheid voor technische fouten, drukfouten of weglatingen in deze publicatie.

Handleiding voor de software

HP notebookcomputers

Eerste editie, november 2003

Referentienummer: nx9100/nx9105/nx9110/zv5000/zx5000

Artikelnummer van document: 355385-331

---

# Inhoudsopgave

## 1 Energiebeheer

Voedingsbron selecteren . . . . .	1-1
Standbystand, Hibernation-voorziening en computer afsluiten . . . . .	1-2
Standbystand . . . . .	1-2
Hibernation-voorziening . . . . .	1-2
Notebookcomputer afsluiten . . . . .	1-4
Standbystand, Hibernation-stand of afsluitprocedure kiezen . . . . .	1-4
Als u uw werk na korte tijd zult hervatten. . . . .	1-5
Als u uw werk voor een week of langer onderbreekt. . . . .	1-5
Als de externe voeding wordt onderbroken of onbetrouwbaar is . . . . .	1-5
Als u werkt met infraroodcommunicatie of schijfmedia . . . . .	1-6
Procedures voor standbystand, Hibernation-stand en afsluiten . . . . .	1-7
Aan/uit-knoppen en -lampje . . . . .	1-7
Standaardinstellingen voor energiebeheer gebruiken . . .	1-8
Notebookcomputer of beeldscherm in- en uitschakelen. . . . .	1-9
Hibernation-stand activeren of beëindigen . . . . .	1-10
Standbystand activeren of beëindigen . . . . .	1-11
Noodprocedures voor het afsluiten van de notebookcomputer . . . . .	1-12

Voorkeuren voor energiebeheer instellen . . . . .	1–12
Venster Energiebeheer openen . . . . .	1–13
Pictogram Energiemeter weergeven op de taakbalk . . . . .	1–13
Energiebeheerschema instellen of wijzigen . . . . .	1–14
Beveiligingswachtwoord gebruiken . . . . .	1–14
Processorsnelheid instellen . . . . .	1–15
Opties voor de processorsnelheid in Windows XP weergeven . . . . .	1–15

## **2 Beveiliging**

Overzicht van beveiligingsvoorzieningen . . . . .	2–2
Wachtwoorden . . . . .	2–3
Vergeten wachtwoorden . . . . .	2–3
HP wachtwoorden en Windows- wachtwoorden gebruiken. . . . .	2–3
QuickLock (Fn+F6) . . . . .	2–5
Opstartwachtwoord . . . . .	2–6
Opstartwachtwoord instellen, wijzigen of verwijderen. . . . .	2–7
Opstartwachtwoord invoeren. . . . .	2–9
Beheerderswachtwoord . . . . .	2–10
Beheerderswachtwoord instellen, wijzigen of verwijderen. . . . .	2–11
Beheerderswachtwoord invoeren . . . . .	2–14
Andere voorzieningen voor beveiliging van de apparatuur . . . . .	2–14
Gegevens van het systeem beveiligen . . . . .	2–16
System Information (Systeemgegevens) gebruiken . . . . .	2–16
Opties van System Information (Systeemgegevens) instellen . . . . .	2–16
Notebookcomputer beveiligen . . . . .	2–17
Softwarematige beveiligingsmaatregelen . . . . .	2–18
Optionele beveiligingskabel aansluiten . . . . .	2–18

### 3 Multimedia

Cd's en dvd's gebruiken . . . . .	3-1
Voorzorgsmaatregelen voor het afspelen . . . . .	3-2
Auteursrecht. . . . .	3-2
Hotkeys en Quick Launch knoppen (niet op alle modellen) . . . . .	3-3
HP Image Zone (niet op alle modellen). . . . .	3-5
InterVideo Home Theater (niet op alle modellen). . . . .	3-6
Quick Launch knoppen herprogrammeren (niet op alle modellen). . . . .	3-6
Audio- en video-cd's afspelen met Windows Media Player . . . . .	3-7
Cd's afspelen . . . . .	3-7
Dvd's en video-cd's afspelen met InterVideo WinDVD (niet op alle modellen) . . . . .	3-8
Algemene tips voor dvd's . . . . .	3-8
Dvd's of video-cd's afspelen . . . . .	3-8
Regio-instellingen voor dvd's . . . . .	3-9
Regio-instellingen wijzigen. . . . .	3-9
InterVideo WinDVD Creator gebruiken (niet op alle modellen) . . . . .	3-10
Voordat u InterVideo WinDVD Creator gaat gebruiken. . . . .	3-10
Opnamemedia kiezen . . . . .	3-11
Dvd's en video-cd's maken . . . . .	3-11
Sonic RecordNow! . . . . .	3-11

## 4 Software updaten en terugzetten

Software updaten . . . . .	4-1
Productgegevens van de notebookcomputer opzoeken . . . . .	4-2
ROM-gegevens van de notebookcomputer opzoeken . . . . .	4-3
Software-updates downloaden en installeren . . . . .	4-4
ROM-updates downloaden en installeren . . . . .	4-4
Andere software downloaden en installeren . . . . .	4-7
Herstelprocedures . . . . .	4-8
Voordat u begint . . . . .	4-9
Hulpprogramma Systeemherstel . . . . .	4-10
Herstelpunt instellen . . . . .	4-10
Notebookcomputer terugzetten naar een herstelpunt . . . . .	4-10
Stuurprogramma's herstellen of opnieuw installeren . . . . .	4-11
Applicaties herstellen of opnieuw installeren . . . . .	4-12
Applicaties opnieuw installeren vanaf de vaste schijf . . . . .	4-13
Applicaties opnieuw installeren vanaf de cd Driver Recovery (Herstel van stuurprogramma's) . . . . .	4-13
Besturingssysteem herstellen of opnieuw installeren . . . . .	4-14
Besturingssysteem herstellen . . . . .	4-14
Besturingssysteem opnieuw installeren . . . . .	4-15
Backup maken van gegevens . . . . .	4-16
Besturingssysteem opnieuw installeren . . . . .	4-17
Door derden geleverde versie van een besturingssysteem installeren . . . . .	4-21


Notebookcomputer configureren . . . . .	4–21
Setupprogramma openen . . . . .	4–22
Navigeren en selecteren in het setupprogramma. . .	4–22
Standaardinstellingen van het setupprogramma terugzetten . . . . .	4–26
Setupprogramma afsluiten. . . . .	4–26
Help en ondersteuning gebruiken. . . . .	4–26
Telefoonnummers voor ondersteuning . . . . .	4–28
Telefoonnummers voor ondersteuning opzoeken . .	4–28
Voordat u om technische ondersteuning vraagt . . .	4–29

## **Index**

# Energiebeheer

## Voedingsbron selecteren

De notebookcomputer kan werken op *interne* voeding via een accu of op *externe* voeding via een netvoedingsadapter of een ander apparaat. In de volgende tabel ziet u welke voedingsbron het meest geschikt is voor een aantal veelvoorkomende taken.

Activiteit	Voedingsbron
In applicaties werken (geldt voor de meeste applicaties)	<ul style="list-style-type: none"> <li>■ Opgeladen accu in de notebookcomputer</li> <li>■ Externe voedingsbron, zoals een netvoedingsadapter of een optionele HP uitbreidingseenheid voor de notebookcomputer</li> </ul>
Een accu opladen of kalibreren in de notebookcomputer	<p>Externe voedingsbron, zoals een netvoedingsadapter of een optionele HP uitbreidingseenheid voor de notebookcomputer</p> <p> Raadpleeg het hoofdstuk "Accu's" in de <i>Handleiding voor de hardware</i> op deze cd voor meer informatie.</p>
Systeemsoftware installeren of aanpassen, of naar schijfmedia schrijven	Externe voedingsbron, zoals een netvoedingsadapter of een optionele HP uitbreidingseenheid voor de notebookcomputer



## **Standbystand, Hibernation-voorziening en computer afsluiten**

In dit gedeelte worden de standbystand, de Hibernation-voorziening en de procedure voor het afsluiten van de computer beschreven en wordt uitgelegd wanneer hiervan gebruik wordt gemaakt. Standby en Hibernation zijn energiebesparende voorzieningen die handmatig of automatisch kunnen worden geactiveerd.

Hoe lang een accu voldoende lading heeft om de standby- of Hibernation-stand te ondersteunen, hangt af van de notebookconfiguratie en de conditie van de accu.

### **Standbystand**

Met de standbystand wordt er minder stroom geleverd aan systeemonderdelen die niet worden gebruikt. Wanneer de standbystand wordt geactiveerd, wordt uw werk opgeslagen in het RAM (Random Access Memory) en wordt het scherm gewist. Wanneer u de standbystand beëindigt, worden de gegevens weer weergegeven zoals ze op het scherm stonden toen de voorziening werd geactiveerd.

- Het is meestal niet noodzakelijk om uw werk op te slaan voordat u de standbystand activeert, maar u wordt aangeraden dit uit voorzorg wel te doen.
- Wanneer de notebookcomputer in de standbystand staat, knippert het aan/uit/standby-lampje.

### **Hibernation-voorziening**

Met de Hibernation-voorziening wordt de Hibernation-stand geactiveerd: het systeemgeheugen wordt opgeslagen op de vaste schijf, er wordt een momentopname van de image van de notebookcomputer gemaakt en de notebookcomputer wordt afgesloten. Wanneer u de Hibernation-stand beëindigt, worden de gegevens weer weergegeven zoals ze op het scherm stonden toen de stand werd geactiveerd.



**VOORZICHTIG:** Als de configuratie van de notebookcomputer wordt gewijzigd terwijl de computer in de Hibernation-stand staat, kan de Hibernation-stand mogelijk niet worden beëindigd. Houd u aan de volgende richtlijnen wanneer de Hibernation-stand is geactiveerd:

- Installeer of verwijder geen geheugenmodules.
  - Plaats of verwijder de vaste schijf niet.
  - Sluit geen externe apparatuur aan en koppel deze niet los.
  - Plaats en verwijder geen schijfmedia.
  - Wijzig de configuratie van de notebookcomputer niet.
- 



**VOORZICHTIG:** Schakel de Hibernation-voorziening niet uit wanneer de accu bijna leeg is. Zo voorkomt u dat gegevens verloren gaan wanneer de accu bijna leeg is.

---



**VOORZICHTIG:** Als de Hibernation-voorziening is uitgeschakeld, wordt niet automatisch de Hibernation-stand geactiveerd en het systeemgeheugen opgeslagen wanneer het niveau van de acculading kritiek is.

---

Sla uw werk op voordat u de Hibernation-stand activeert. Zo voorkomt u dat er gegevens verloren gaan. Wijzig de configuratie van de notebookcomputer niet wanneer de Hibernation-stand is geactiveerd.

Als er een opstartwachtwoord is ingesteld, is het noodzakelijk om het wachtwoord in te voeren om de Hibernation-stand te beëindigen. Als het niet lukt om de Hibernation-stand te beëindigen wanneer de stroomvoorziening is hersteld, wordt u gevraagd of u de herstelgegevens wilt verwijderen en door wilt gaan met het opstarten van het systeem. Niet-opgeslagen gegevens gaan verloren.

De Hibernation-voorziening is standaard ingeschakeld, maar kan worden uitgeschakeld. Als u wilt controleren of de Hibernation-voorziening is ingeschakeld, selecteert u Start > Configuratiescherm > Prestaties en onderhoud > Energiebeheer. Klik vervolgens op het tabblad Slaapstand. Controleer of het selectievakje Slaapstand inschakelen is ingeschakeld.

## Notebookcomputer afsluiten

Wanneer u de notebookcomputer afsluit, wordt de notebookcomputer uitgeschakeld. Of u een accu in de notebookcomputer moet laten zitten of moet opbergen, is afhankelijk van de manier waarop u de notebookcomputer gebruikt.

- Als u de accu in de notebookcomputer laat zitten, kan de accu worden opgeladen wanneer de notebookcomputer op een externe netvoedingsbron is aangesloten. Bovendien wordt zo uw werk beschermd tijdens een stroomstoring.
- Een accu in de notebookcomputer wordt sneller ontladen, zelfs wanneer de notebookcomputer is uitgeschakeld, dan een accu die uit de notebookcomputer is verwijderd en op een koele, droge plaats wordt bewaard.

## Standbystand, Hibernation-stand of afsluitprocedure kiezen

Wanneer u het beste de standbystand, de Hibernation-stand of de afsluitprocedure kunt kiezen, hangt af van de manier waarop u werkt. Hoe lang een accu de standby- of Hibernation-stand kan ondersteunen of een lading kan bevatten, hangt af van de notebookconfiguratie en de conditie van de accu. Bij een volle, nieuwe accu kan de notebookcomputer gewoonlijk maximaal 48 uur in de standbystand en een aantal weken in de Hibernation-stand blijven staan.

## **Als u uw werk na korte tijd zult hervatten**

Activeer de standbystand als u korte tijd wilt stoppen en activeer de Hibernation-stand als u langere tijd wilt stoppen of extra energie wilt besparen.

- Als u de standbystand activeert, wordt het scherm gewist, wordt er minder stroom verbruikt dan wanneer de notebookcomputer aanstaat en verschijnt uw werk snel weer op het scherm wanneer u de standbystand beëindigt.
- Als u de Hibernation-stand activeert, wordt het scherm gewist en wordt veel minder energie verbruikt dan wanneer u de standbystand activeert. Het weer ophalen van gegevens die in de Hibernation-stand zijn opgeslagen, duurt langer dan wanneer de gegevens in de standbystand zijn opgeslagen, maar is altijd nog sneller dan het opstarten van de notebookcomputer en het zelf opzoeken van uw gegevens.

## **Als u uw werk voor een week of langer onderbreekt**

Als u de notebookcomputer een week of langer niet zult gebruiken, sluit u de notebookcomputer af, om de levensduur van de geplaatste accu te verlengen. Als u de accu op dit moment verwijdert, bergt u deze op een koele, droge plaats op.

## **Als de externe voeding wordt onderbroken of onbetrouwbaar is**

Als een externe voeding niet geheel betrouwbaar is of wordt onderbroken, bijvoorbeeld als gevolg van onweer, slaat u uw werk op en activeert u vervolgens de Hibernation-stand of sluit u de notebookcomputer af.

## Als u werkt met infraroodcommunicatie of schijfmedia

---



**VOORZICHTIG:** Activeer de standbystand of Hibernation-stand niet terwijl er schijfmedia in gebruik zijn. Zo voorkomt u dat de kwaliteit van de video of audio afneemt of de audio- of video-afspeelfunctie wordt onderbroken.

---

De standbystand en de Hibernation-stand beïnvloeden het gebruik van infraroodcommunicatie en schijfmedia. Bepaalde notebookmodellen bieden een infraroodvoorziening.

- Als de notebookcomputer in de standbystand of de Hibernation-stand staat, kunt u geen infraroodtransmissie activeren.
- Als de standbystand of de Hibernation-stand per ongeluk wordt geactiveerd wanneer een medium in een schijfteenheid (zoals een diskette, schijf, cd of dvd) in gebruik is, geldt het volgende:
  - Het afspelen kan worden onderbroken.
  - De volgende waarschuwing kan verschijnen: "Putting the computer into Hibernation or Standby may stop the playback. Do you want to continue?" (Als de Hibernation-stand of de standbystand wordt geactiveerd, kan het afspelen worden gestopt. Wilt u doorgaan?) Selecteer No (Nee).
  - Beëindig de Hibernation-stand of de standbystand door kort op de aan/uit-knop te drukken.
  - Het afspelen van de audio en video kan doorgaan, maar het is ook mogelijk dat u het medium opnieuw moet starten.

# Procedures voor standbystand, Hibernation-stand en afsluiten

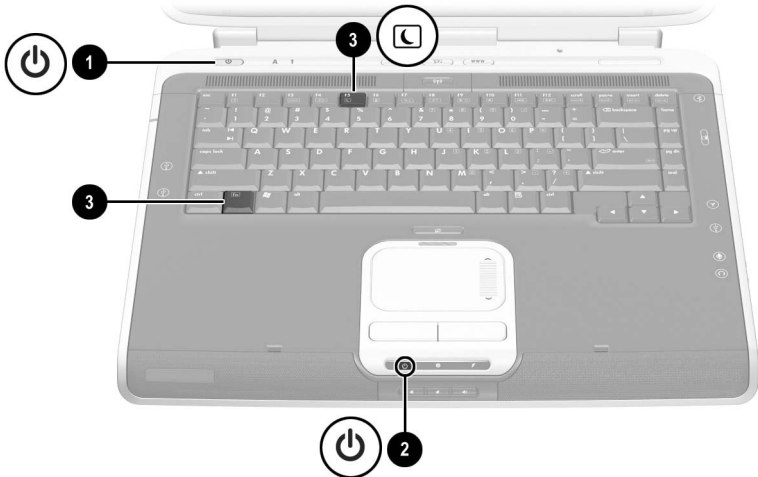
In dit gedeelte worden de standaardprocedures voor de standbystand, de Hibernation-stand en het afsluiten van de notebookcomputer beschreven. Tevens bevat dit gedeelte informatie over het in- of uitschakelen van het beeldscherm. Raadpleeg de afbeelding die het meest met uw notebookcomputer overeenkomt.

## Aan/uit-knoppen en -lampje

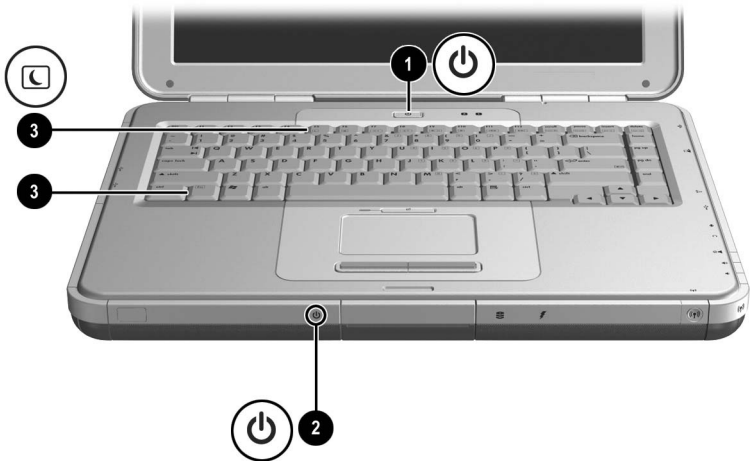


In deze handleiding worden de functietoetsen aangegeven met een beginhoofdletter (**Fn**, **F5**). De functietoetsen op het toetsenbord kunnen een kleine beginletter hebben (**fn**, **f5**).

- 1 Aan/uit-knop
- 2 Aan/uit/standby-lampje
- 3 **Fn+F5**, hotkey voor het activeren van de standbystand



Aan/uit-knoppen en -lampje




*Aan/uit-knoppen en -lampje*

## Standaardinstellingen voor energiebeheer gebruiken

In de volgende tabellen vindt u de standaardinstellingen voor het energiebeheer van de notebookcomputer. Veel van deze instellingen kunt u wijzigen. Als u de standaardinstellingen wilt wijzigen, raadpleegt u het gedeelte "[Voorkeuren voor energiebeheer instellen](#)" verderop in dit hoofdstuk.



## Notebookcomputer of beeldscherm in- en uitschakelen

Activiteit	Procedure	Resultaat
De notebookcomputer inschakelen	Druk op de aan/uit-knop.  Als u op de aan/uit-knop drukt, wordt de notebookcomputer weer ingeschakeld nadat deze in de standbystand of Hibernation-stand was gezet of was afgesloten.	<ul style="list-style-type: none"> <li>■ Het aan/uit/standby-lampje gaat branden.</li> <li>■ Het besturings-systeem wordt geladen.</li> </ul>
De notebookcomputer afsluiten*	<ul style="list-style-type: none"> <li>■ Voor Windows XP Professional: Selecteer Start &gt; Afsluiten &gt; Afsluiten.</li> <li>■ Voor Windows XP Home: Selecteer Start &gt; Computer uitschakelen &gt; Uitschakelen.</li> </ul>	<ul style="list-style-type: none"> <li>■ Het aan/uit/standby-lampje gaat uit.</li> <li>■ Het besturings-systeem wordt afgesloten.</li> <li>■ De notebookcomputer wordt uitgeschakeld.</li> </ul>
Het beeldscherm uitschakelen wanneer de notebookcomputer wordt gesloten terwijl de computer aanstaat	U hoeft niets te doen.	Als u de notebookcomputer sluit, wordt de beeldscherm-schakelaar automatisch ingedrukt, waardoor het beeldscherm wordt uitgeschakeld.

\*Als het systeem niet reageert en u de notebookcomputer niet met deze procedures kunt afsluiten, houdt u de aan/uit-knop minimaal vier seconden ingedrukt. Raadpleeg het gedeelte "[Noodprocedures voor het afsluiten van de notebookcomputer](#)" verderop in dit hoofdstuk.



## Hibernation-stand activeren of beëindigen

Activiteit	Procedure	Resultaat
De Hibernation-stand handmatig activeren	<p>Als de notebookcomputer is ingeschakeld:</p> <ul style="list-style-type: none"> <li>■ Druk kort op de aan/uit-knop.</li> <li>-of-</li> <li>■ Selecteer Start &gt; Afsluiten &gt; Slaapstand. (Als de optie Slaapstand niet wordt weergegeven, houdt u <b>shift</b> ingedrukt.)</li> </ul> <p> In het venster Energiebeheer kunt u de standaardinstellingen voor de aan/uit-knop of de beeldschermwachelaar wijzigen.</p>	<ul style="list-style-type: none"> <li>■ Het aan/uit/standby-lampje gaat uit.</li> <li>■ Het scherm wordt gewist.</li> </ul>
De Hibernation-stand automatisch activeren (wanneer de Hibernation-voorziening is ingeschakeld).	<p>Als de notebookcomputer op externe voeding werkt, wordt de Hibernation-stand niet geactiveerd.</p> <p>Als de notebookcomputer op accuvoeding werkt, wordt de Hibernation-stand automatisch geactiveerd:</p> <ul style="list-style-type: none"> <li>■ nadat de notebookcomputer 30 minuten inactief is geweest, of</li> <li>■ wanneer het niveau van de acculading van een geplaatste accu kritiek wordt (als er nog 3 procent van een volledige acculading over is).</li> </ul>	<ul style="list-style-type: none"> <li>■ Het aan/uit/standby-lampje gaat uit.</li> <li>■ Het scherm wordt gewist.</li> </ul>
De handmatig of automatisch geactiveerde Hibernation-stand beëindigen	<p>Druk op de aan/uit-knop.</p> <p> Als de Hibernation-stand is geactiveerd omdat het niveau van de acculading kritiek is geworden, sluit u de notebookcomputer aan op netvoeding of plaatst u een opgeladen accu om verder te werken.</p>	<ul style="list-style-type: none"> <li>■ Het aan/uit/standby-lampje gaat branden.</li> <li>■ Uw gegevens verschijnen weer op het scherm.</li> </ul>

## Standbystand activeren of beëindigen

Activiteit	Procedure	Resultaat
De standbystand handmatig activeren	<p>Als de notebookcomputer is ingeschakeld:</p> <ul style="list-style-type: none"> <li>■ Druk op <b>Fn+F5</b>, of</li> <li>■ Selecteer Start &gt; Afsluiten &gt; Stand-by.</li> </ul>	<ul style="list-style-type: none"> <li>■ Het aan/uit/standby-lampje knippert.</li> <li>■ Het scherm wordt gewist.</li> </ul>
De standbystand automatisch activeren	<p>Als de notebookcomputer op externe voeding werkt, wordt de standbystand niet geactiveerd.</p> <p>Als de notebookcomputer op accuvoeding werkt, wordt de standbystand automatisch geactiveerd wanneer de notebookcomputer 10 minuten niet is gebruikt.</p>	<ul style="list-style-type: none"> <li>■ Het aan/uit/standby-lampje knippert.</li> <li>■ Het scherm wordt gewist.</li> </ul>
Handmatig of automatisch geactiveerde standbystand beëindigen	Druk kort op de aan/uit-knop, het touchpad, de linker- of rechterknop van het touchpad of een willekeurige toets op het toetsenbord.	<ul style="list-style-type: none"> <li>■ Het aan/uit/standby-lampje gaat branden.</li> <li>■ Uw gegevens verschijnen weer op het scherm.</li> </ul>

## Noodprocedures voor het afsluiten van de notebookcomputer

Als de notebookcomputer niet reageert op de afsluitprocedure van Microsoft® Windows®, kunt u de volgende noodprocedures proberen:

- Als u op de notebookcomputer Windows XP Professional gebruikt, drukt u op **ctrl+alt+del**. Selecteer Afsluiten in de vervolgkeuzelijst en klik op OK.
- Als u op de notebookcomputer Windows XP Home gebruikt of als de notebookcomputer niet reageert op **ctrl+alt+del**, houdt u de aan/uit-knop vijf seconden ingedrukt.
- Druk op **Fn**+aan/uit-knop.
- Koppel de notebookcomputer los van de externe voedingsbron en verwijder de accu.

## Voorkeuren voor energiebeheer instellen

Veel standaardinstellingen voor energiebeheer, zoals de timeoutperiodes, waarschuwingssignalen en instellingen voor de aan/uit-knop, kunt u wijzigen in het venster Energiebeheer. U kunt bijvoorbeeld instellen dat u via een geluidssignaal wordt gewaarschuwd wanneer de accu bijna leeg is.



Bij sommige modellen notebookcomputers kunt u ook de processorsnelheid beheren in het venster Energiebeheer. Raadpleeg het gedeelte "[Processorsnelheid instellen](#)" verderop in dit hoofdstuk voor meer informatie.

---

## Venster Energiebeheer openen

U opent het venster Energiebeheer als volgt:

- Selecteer het pictogram Energiemeter op de taakbalk. Of:
- Selecteer Start > Configuratiescherm > Prestaties en onderhoud > Energiebeheer.

## Pictogram Energiemeter weergeven op de taakbalk

U kunt het pictogram Energiemeter als volgt op de taakbalk weergeven:

1. Open het venster Energiebeheer (zie het vorige gedeelte).
2. Selecteer het tabblad Geavanceerd.
3. Schakel het selectievakje Pictogram altijd in het systeemvak weergeven in.
4. Klik op OK.



Aan de vorm van het pictogram Energiemeter kunt u zien of de notebookcomputer op accuvoeding of op externe netvoeding werkt. Als u het pictogram selecteert, wordt het venster Energiebeheer weergegeven.

---



Als een pictogram dat u op de taakbalk heeft geplaatst niet zichtbaar is, is het pictogram mogelijk verborgen. Selecteer de pijl of de dikke verticale streep op de taakbalk en vergroot het vak om de pictogrammen weer te geven.

---

## Energiebeheerschema instellen of wijzigen

Op het tabblad Energiebeheerschema's in het venster Energiebeheer kunt u energieniveaus aan systeemonderdelen toewijzen. U kunt voor de notebookcomputer verschillende schema's voor accuvoeding of netvoeding toewijzen.

U kunt ook een energiebeheerschema instellen waarmee de tandbystand wordt geactiveerd of het beeldscherm of de vaste schijf wordt uitgeschakeld na een door u opgegeven periode van inactiviteit (de time-outperiode).

Als u een energiebeheerschema wilt instellen of wijzigen, gaat u als volgt te werk:

1. Open het venster Energiebeheer (zie het vorige gedeelte).
2. Selecteer het tabblad Energiebeheerschema's.
3. Selecteer de gewenste opties in de vervolgkeuzelijst.
4. Selecteer Opslaan als en geef een naam voor het nieuwe energiebeheerschema op.
5. Klik op OK.

## Beveiligingswachtwoord gebruiken

U kunt instellen dat om een wachtwoord wordt gevraagd wanneer de notebookcomputer wordt ingeschakeld of wanneer de standbystand of de Hibernation-stand wordt beëindigd.

U stelt als volgt in dat om een instelwachtwoord wordt gevraagd:

1. Open het venster Energiebeheer.
2. Selecteer het tabblad Geavanceerd.
3. Schakel het selectievakje Wachtwoord vragen als computer uit stand-by wordt gehaald in.
4. Klik op OK.

Raadpleeg het gedeelte "[Opstartwachtwoord](#)" in hoofdstuk 2 voor meer informatie over het gebruik van beveiligingswachtwoorden.

## Processorsnelheid instellen

Windows XP Home en Windows XP Professional bieden unieke software voor het beheer van de processorsnelheid. U kunt de processorsnelheid instellen voor optimale prestaties of maximale energiebesparing.

U kunt bijvoorbeeld instellen dat de processorsnelheid automatisch wordt gewijzigd wanneer van netvoeding wordt overgeschakeld op accuvoeding (of omgekeerd) of wanneer een actieve notebookcomputer inactief wordt (of omgekeerd).

## Opties voor de processorsnelheid in Windows XP weergeven

Als u in Windows XP Home of Windows XP Professional de opties voor de processorsnelheid wilt instellen, selecteert u Start > Configuratiescherm > Prestaties en onderhoud > Energiebeheer > Energiebeheerschema's.

Als u het gewenste energiebeheerschema selecteert, worden de bijbehorende opties voor de processorsnelheid automatisch ingesteld. Elk energiebeheerschema voor netvoeding of accuvoeding is gekoppeld aan een van de volgende prestatieniveaus van de processor:

- **Geen:** De processor werkt altijd op het hoogste prestatieniveau.
- **Adaptief:** Het prestatieniveau wordt geselecteerd op basis van de processorbelasting.
- **Afnemend:** Begint op het laagste prestatieniveau en maakt gebruik van lineaire prestatievermindering (stop-clock throttling) naarmate de acculading afneemt.
- **Constant:** De processor werkt altijd op het laagste prestatieniveau.

In de volgende tabel kunt u voor elk energiebeheerschema zien welk processorprestatieniveau automatisch wordt ingesteld bij gebruik van netvoeding of accuvoeding. U hoeft verder niets te doen om de processorsnelheid voor de notebookcomputer in te stellen.

<b>Energiebeheerschema</b>	<b>Netvoeding</b>	<b>Accuvoeding</b>
Thuis/kantoor	Geen	Adaptief
Draagbare pc/laptop	Adaptief	Adaptief
Presentatie	Adaptief	Afnemend
Altijd aan	Geen	Geen
Minimaal energieverbruik	Adaptief	Adaptief
Accu vol	Adaptief	Afnemend

# 2

---


## Beveiliging

In dit hoofdstuk worden diverse beveiligingsvoorzieningen beschreven waarmee de notebookcomputer bij levering kan zijn uitgerust. Raadpleeg de documentatie bij Windows XP Home of Windows XP Professional voor informatie over de beveiligingsvoorzieningen van het besturingssysteem.



## Overzicht van beveiligingsvoorzieningen

Voor beveiliging tegen het risico van	Gebruikt u deze voorziening
Ongeoorloofd gebruik van de notebookcomputer	QuickLock en opstartwachtwoord
Ongeoorloofd gebruik van het setupprogramma	Beheerderswachtwoord
Ongeoorloofde toegang tot het serienummer van de processor en andere identificatiegegevens van het systeem	System Information (Systeemgegevens)
Softwarevirussen	Norton AntiVirus-software
Ongeoorloofd meenemen van de notebookcomputer	Uitsparing voor beveiligingskabel (voor een optionele beveiligingskabel)

 Beveiligingsvoorzieningen zijn op de eerste plaats bedoeld ter ontmoediging van misbruik of diefstal. Deze voorzieningen kunnen niet voorkomen dat het product verkeerd wordt gebruikt of wordt gestolen.

De notebookcomputer heeft ook een DriveLock-beveiligingsvoorziening. Meer informatie over deze voorziening kunt u vinden in het online onderdeel Help en ondersteuning van de notebookcomputer. U kunt dit onderdeel openen door Start > Help en ondersteuning te selecteren.

# Wachtwoorden

## Vergeeten wachtwoorden

Voor de meeste beveiligingsvoorzieningen wordt gebruikgemaakt van wachtwoorden. Wanneer u een wachtwoord instelt, wordt u aangeraden het wachtwoord te noteren en op een veilige plaats te bewaren.

- Als u uw opstartwachtwoord of beheerderswachtwoord bent vergeten, kunt u de notebookcomputer niet opstarten en de Hibernation-stand niet beëindigen. De notebookcomputer moet in dat geval eerst opnieuw worden ingesteld door een geautoriseerde Business Partner. Raadpleeg het bij de notebookcomputer geleverde boekje *Worldwide Telephone Numbers* (Telefoonnummers voor wereldwijde ondersteuning; uitsluitend in het Engels) als u contact wilt opnemen met de HP klantenondersteuning.
- Als u het gebruikerswachtwoord voor DriveLock bent vergeten maar nog wel het hoofdwachtwoord voor DriveLock weet, kunt u de DriveLock-beveiliging van de schijf eenheid verwijderen.
- Als u zowel het gebruikers- als het hoofdwachtwoord voor DriveLock bent vergeten, is de vaste schijf permanent onbruikbaar.

## HP wachtwoorden en Windows-wachtwoorden gebruiken

De HP beveiligingsvoorzieningen en de beveiligingsvoorzieningen van het besturingssysteem Windows werken onafhankelijk van elkaar. Als een apparaat bijvoorbeeld in het setupprogramma is uitgeschakeld, kunt u het niet inschakelen in Windows.

U moet een HP wachtwoord invoeren als u om een HP wachtwoord wordt gevraagd en u moet een Windows-wachtwoord invoeren als u om een Windows-wachtwoord wordt gevraagd. Bijvoorbeeld:

- Als er een opstartwachtwoord is ingesteld, moet u dit opstartwachtwoord (en geen Windows-wachtwoord) invoeren om de notebookcomputer op te starten of de Hibernation-stand te beëindigen.
- Als in Windows is ingesteld dat er een wachtwoord moet worden ingevoerd om de standbystand te beëindigen, voert u een Windows-wachtwoord (en geen opstartwachtwoord) in om de standbystand te beëindigen.
- Een beheerderswachtwoord (Administrator Password) is niet hetzelfde als een Windows-beheerderswachtwoord.

Het is echter wel mogelijk om hetzelfde woord of dezelfde reeks letters, cijfers of schuine strepen die u voor een HP wachtwoord instelt, in te stellen voor een *ander* HP wachtwoord *of* voor een Windows-wachtwoord. Houd daarbij echter rekening met het volgende:

- Voor HP wachtwoorden kunt u een willekeurige combinatie van maximaal 32 letters en cijfers opgeven. Er wordt geen onderscheid gemaakt tussen hoofdletters en kleine letters.
- HP wachtwoorden moeten met hetzelfde type toetsen worden ingesteld en ingevoerd. Als u bijvoorbeeld een HP wachtwoord instelt met de cijfertoetsen boven aan het *toetsenbord*, wordt het niet herkend als u het opgeeft met de cijfertoetsen van het geïntegreerde *toetsenblok*. (Raadpleeg het hoofdstuk "Touchpad en toetsenbord" in de *Handleiding voor de hardware* op deze cd voor informatie over het geïntegreerde toetsenblok.)

## QuickLock (Fn+F6)

---



In deze handleiding worden de functietoetsen aangegeven met een beginhoofdletter (**Fn**, **F5**). De functietoetsen op het toetsenbord kunnen een kleine beginletter hebben (**fn**, **f5**).

---

Als gebruik wordt gemaakt van QuickLock, de beveiligingsvoorziening van het besturingssysteem, wordt het toetsenbord uitgeschakeld en verschijnt het aanmeldscherm. QuickLock schakelt niet het touchpad uit.

U kunt deze voorziening pas gebruiken nadat u een Windows-systeemwachtwoord heeft ingesteld. Raadpleeg de documentatie bij het besturingssysteem voor instructies.

Nadat u een Windows-systeemwachtwoord heeft ingesteld, gaat u als volgt te werk:

- Druk op de hotkey **Fn+F6** als u QuickLock wilt activeren.
- U kunt QuickLock uitschakelen door het Windows-systeemwachtwoord in te voeren.

## Opstartwachtwoord

Met een opstartwachtwoord voorkomt u dat de notebook-computer door onbevoegden kan worden gebruikt. Nadat u een opstartwachtwoord heeft ingesteld, moet het telkens worden ingevoerd wanneer de notebookcomputer wordt ingeschakeld of opnieuw wordt gestart of wanneer de Hibernation-stand wordt beëindigd. Voor een opstartwachtwoord geldt het volgende:

- Het wachtwoord wordt niet weergegeven als het wordt ingesteld, ingevoerd, gewijzigd of gewist.
- Het wachtwoord moet met dezelfde toetsen worden ingesteld en ingevoerd. Als u bijvoorbeeld het wachtwoord instelt met de nummertoesen boven aan het *toetsenbord*, wordt het niet herkend als u het invoert met de nummertoesen van het geïntegreerde *toetsenblok*.
- Het wachtwoord mag uit maximaal acht alfanumerieke tekens bestaan, waarbij geen onderscheid wordt gemaakt tussen hoofdletters en kleine letters.

## Opstartwachtwoord instellen, wijzigen of verwijderen

U kunt een opstartwachtwoord instellen, wijzigen of verwijderen in het setupprogramma.

### Opstartwachtwoord instellen

U stelt een opstartwachtwoord als volgt in:

1. Open het setupprogramma door op **F10** te drukken terwijl linksonder in het scherm het bericht "Press <F10> to enter setup" (Druk op F10 om het setupprogramma te openen) wordt weergegeven.
2. Kies Security (Beveiliging) op de menubalk.  
(Gebruik de pijltoetsen om een menu te selecteren.)
3. Selecteer het veld Power-On Password (Opstartwachtwoord).
4. Typ het wachtwoord in het veld Enter New Password  
(Typ nieuw wachtwoord) en druk op **Enter**.
5. Typ het wachtwoord in het veld Confirm New Password  
(Bevestig nieuw wachtwoord) en druk op **Enter**.
6. Wanneer u wordt gevraagd of u wilt doorgaan, drukt u op **Enter**.
7. U kunt als volgt uw voorkeuren opslaan en het setupprogramma afsluiten:
  - a. Druk op **Esc** of selecteer Exit (Afsluiten) op de menubalk.
  - b. Selecteer Exit Saving Changes (Wijzigingen opslaan en afsluiten).
  - c. Volg vervolgens de instructies op het scherm.

## Opstartwachtwoord wijzigen

U wijzigt een opstartwachtwoord als volgt:

1. Open het setupprogramma door op **F10** te drukken terwijl linksonder in het scherm het bericht "Press <F10> to enter setup" (Druk op F10 om het setupprogramma te openen) wordt weergegeven.
2. Kies Security (Beveiliging) op de menubalk.  
(Gebruik de pijltoetsen om een menu te selecteren.)
3. Selecteer het veld Power-On Password (Opstartwachtwoord).
4. Typ het huidige wachtwoord in het veld Enter Current Password (Typ huidig wachtwoord) en druk op **Enter**.
5. Typ het nieuwe wachtwoord in het veld Enter New Password (Typ nieuw wachtwoord) en druk op **Enter**.
6. Typ het nieuwe wachtwoord in het veld Confirm New Password (Bevestig nieuw wachtwoord) en druk op **Enter**.
7. Wanneer u wordt gevraagd of u wilt doorgaan, drukt u op **Enter**.
8. U kunt als volgt uw voorkeuren opslaan en het setupprogramma afsluiten:
  - a. Druk op **Esc** of selecteer Exit (Afsluiten) op de menubalk.
  - b. Selecteer Exit Saving Changes (Wijzigingen opslaan en afsluiten).
  - c. Volg vervolgens de instructies op het scherm.

## Opstartwachtwoord verwijderen

U verwijdert als volgt een opstartwachtwoord:

1. Open het setupprogramma door op **F10** te drukken terwijl linksonder in het scherm het bericht "Press <F10> to enter setup" (Druk op F10 om het setupprogramma te openen) wordt weergegeven.
2. Kies Security (Beveiliging) op de menubalk.  
(Gebruik de pijltoetsen om een menu te selecteren.)
3. Selecteer het veld Power-On Password (Opstartwachtwoord).
4. Typ het huidige wachtwoord in het veld Enter Current Password (Typ huidig wachtwoord) en druk driemaal op **Enter**.
5. Wanneer u wordt gevraagd of u wilt doorgaan, drukt u op **Enter**.
6. U kunt als volgt uw voorkeuren opslaan en het setupprogramma afsluiten:
  - a. Druk op **Esc** of selecteer Exit (Afsluiten) op de menubalk.
  - b. Selecteer Exit Saving Changes (Wijzigingen opslaan en afsluiten).
  - c. Volg vervolgens de instructies op het scherm.

## Opstartwachtwoord invoeren

Wanneer u de notebookcomputer inschakelt of opnieuw start, of de Hibernation-stand beëindigt, wordt u gevraagd een wachtwoord in te voeren. Typ het wachtwoord met dezelfde toetsen als waarmee u het wachtwoord heeft ingesteld. Druk daarna op **enter**. Na drie mislukte pogingen om het wachtwoord in te voeren, moet u de notebookcomputer opnieuw starten om het opnieuw te kunnen proberen.



## Beheerderswachtwoord

Met een beheerderswachtwoord beveiligt u de configuratie-instellingen en de systeemidentificatiegegevens in het setupprogramma. Wanneer dit wachtwoord is ingesteld, moet het worden ingevoerd om het setupprogramma te openen. Voor een beheerderswachtwoord (Administrator password) geldt het volgende:

- Dit wachtwoord is niet hetzelfde als het Windows-beheerderswachtwoord. U kunt wel voor beide wachtwoorden hetzelfde woord of dezelfde reeks letters, cijfers of schuine strepen instellen.
- Het wachtwoord wordt niet weergegeven als het wordt ingesteld, ingevoerd, gewijzigd of gewist.
- Het wachtwoord moet met dezelfde toetsen worden ingesteld en ingevoerd. Als u bijvoorbeeld een beheerderswachtwoord instelt met de cijfertoetsen boven aan het *toetsenbord*, wordt het niet herkend als u het opgeeft met de cijfertoetsen van het geïntegreerde *toetsenblok*.
- Voor dit wachtwoord kunt u een willekeurige combinatie van maximaal 32 letters en cijfers opgeven. Bij dit wachtwoord wordt geen onderscheid gemaakt tussen hoofdletters en kleine letters.

## Beheerderswachtwoord instellen, wijzigen of verwijderen

U kunt in het setupprogramma een beheerderswachtwoord instellen, wijzigen of verwijderen.

### Beheerderswachtwoord instellen

U stelt als volgt een beheerderswachtwoord in:

1. Start het setupprogramma door de notebookcomputer in te schakelen (niet door de notebookcomputer opnieuw op te starten).
2. Druk op **F10** terwijl linksonder in het scherm het bericht "Press <F10> to enter setup" (Druk op F10 om het setupprogramma te openen) wordt weergegeven.  
Voor navigatie-instructies drukt u op **F1**.
3. Kies Security (Beveiliging) op de menubalk.  
(Gebruik de pijltoetsen om een menu te selecteren.)
4. Selecteer Administrator Password (Beheerderswachtwoord) en druk op **Enter**.
5. Typ het wachtwoord in het veld New Password (Nieuw wachtwoord) en druk op **Enter**.
6. Typ het wachtwoord in het veld Confirm New Password (Bevestig nieuw wachtwoord) en druk op **Enter**.
7. Wanneer u wordt gevraagd of u wilt doorgaan, drukt u op **Enter**.
8. U kunt als volgt uw voorkeuren opslaan en het setupprogramma afsluiten:
  - a. Druk op **Esc** of selecteer Exit (Afsluiten) op de menubalk.
  - b. Selecteer Exit Saving Changes (Wijzigingen opslaan en afsluiten).
  - c. Volg vervolgens de instructies op het scherm.

Uw voorkeuren worden ingesteld als u het setupprogramma afsluit en worden van kracht wanneer de notebookcomputer opnieuw wordt gestart.

## Beheerderswachtwoord wijzigen

U kunt als volgt een beheerderswachtwoord wijzigen:

1. Start het setupprogramma door de notebookcomputer in te schakelen (niet door de notebookcomputer opnieuw op te starten).
2. Druk op **F10** terwijl linksonder in het scherm het bericht "Press <F10> to enter setup" (Druk op F10 om het setupprogramma te openen) wordt weergegeven.  
Voor navigatie-instructies drukt u op **F1**.
3. Kies Security (Beveiliging) op de menubalk.  
(Gebruik de pijltoetsen om een menu te selecteren.)
4. Selecteer Administrator Password (Beheerderswachtwoord) en druk op **Enter**.
5. Typ het huidige wachtwoord in het veld Enter Current Password (Typ huidig wachtwoord) en druk op **Enter**.
6. Typ het nieuwe wachtwoord in het veld Enter New Password (Typ nieuw wachtwoord) en druk op **Enter**.
7. Typ het wachtwoord in het veld Confirm New Password (Bevestig nieuw wachtwoord) en druk op **Enter**.
8. Wanneer u wordt gevraagd of u wilt doorgaan, drukt u op **Enter**.
9. U kunt als volgt uw voorkeuren opslaan en het setupprogramma afsluiten:
  - a. Druk op **Esc** of selecteer Exit (Afsluiten) op de menubalk.
  - b. Selecteer Exit Saving Changes (Wijzigingen opslaan en afsluiten).
  - c. Volg vervolgens de instructies op het scherm.

Uw voorkeuren worden ingesteld als u het setupprogramma afsluit en worden van kracht wanneer de notebookcomputer opnieuw wordt gestart.

## Beheerderswachtwoord verwijderen

U kunt als volgt een beheerderswachtwoord verwijderen:

1. Start het setupprogramma door de notebookcomputer in te schakelen (niet door de notebookcomputer opnieuw op te starten).
2. Druk op **F10** terwijl linksonder in het scherm het bericht "Press <F10> to enter setup" (Druk op F10 om het setupprogramma te openen) wordt weergegeven.

Voor navigatie-instructies drukt u op **F1**.

3. Kies Security (Beveiliging) op de menubalk.  
(Gebruik de pijltoetsen om een menu te selecteren.)
4. Selecteer Administrator Password (Beheerderswachtwoord) en druk op **Enter**.
5. Typ het huidige wachtwoord in het veld Enter Current Password (Typ huidig wachtwoord) en druk op **Enter**.
6. Wanneer u wordt gevraagd of u wilt doorgaan, drukt u op **Enter**.
7. U kunt als volgt uw voorkeuren opslaan en het setupprogramma afsluiten:
  - a. Druk op **Esc** of selecteer Exit (Afsluiten) op de menubalk.
  - b. Selecteer Exit Saving Changes (Wijzigingen opslaan en afsluiten).
  - c. Volg vervolgens de instructies op het scherm.

Uw voorkeuren worden ingesteld als u het setupprogramma afsluit en worden van kracht wanneer de notebookcomputer opnieuw wordt gestart.

## Beheerderswachtwoord invoeren

Wanneer u wordt gevraagd het wachtwoord voor het setupprogramma in te voeren, typt u het wachtwoord (met hetzelfde type toetsen als waarmee u het wachtwoord heeft ingesteld) en drukt u vervolgens op **Enter**. Na drie mislukte pogingen om het beheerderswachtwoord in te voeren, moet u de notebookcomputer opnieuw starten om het opnieuw te kunnen proberen.

## Andere voorzieningen voor beveiliging van de apparatuur

Met de voorziening Device Security (Apparaatbeveiliging) kan een gebruiker of beheerder ook de opstartvoorkeuren voor het systeem instellen door apparaten in te schakelen of uit te schakelen. U stelt de opstartvoorkeuren voor het systeem als volgt in met Device Security (Apparaatbeveiliging):

1. Start het setupprogramma door de notebookcomputer in te schakelen (niet door de notebookcomputer opnieuw op te starten).
2. Druk op **F10** terwijl linksonder in het scherm het bericht "Press <F10> to enter setup" (Druk op F10 om het setupprogramma te openen) wordt weergegeven.
3. Kies Security (Beveiliging) op de menubalk. (Gebruik de pijltoetsen om een menu te selecteren.)
4. Geef de volgende instellingen op in het veld Device Security (Apparaatbeveiliging):
  - a. Selecteer Enable/Disable floppy boot during boot time (Opstarten vanaf diskette-drive inschakelen/uitschakelen).
  - b. Selecteer Enable/Disable CD-ROM boot during boot time (Opstarten vanaf cd-rom-drive inschakelen/uitschakelen).
5. U kunt als volgt uw voorkeuren opslaan en het setupprogramma afsluiten:
  - a. Druk op **Esc** of selecteer Exit (Afsluiten) op de menubalk.
  - b. Selecteer Exit Saving Changes (Wijzigingen opslaan en afsluiten).
  - c. Volg vervolgens de instructies op het scherm.

# Gegevens van het systeem beveiligen

## System Information (Systeemgegevens) gebruiken

Met de opties voor systeemgegevens kunt u het volgende doen:

- het serienummer, inventarisnummer en eigendomslabel van de notebookcomputer weergeven of invoeren
- het serienummer van een accu weergeven

## Opties van System Information (Systeemgegevens) instellen

1. Start het setupprogramma door de notebookcomputer in te schakelen (niet door de notebookcomputer opnieuw op te starten).
2. Druk op **F10** terwijl linksonder in het scherm het bericht "Press <F10> to enter setup" (Druk op F10 om het setupprogramma te openen) wordt weergegeven.

Voor navigatie-instructies drukt u op **F1**.

3. U kunt als volgt algemene systeemgegevens bekijken: Selecteer Main Menu (Hoofdmenu) > System Information (Systeemgegevens).
4. U kunt als volgt identificatienummers voor systeemonderdelen bekijken of invoeren: Selecteer Main Menu (Hoofdmenu) > System IDs (Systeemidentificatie).
5. Druk op **F10** om de gegevens of uw voorkeuren te bevestigen.

6. U kunt als volgt uw voorkeuren opslaan en het setupprogramma afsluiten:
  - a. Druk op **Esc** of selecteer Exit (Afsluiten) op de menubalk.
  - b. Selecteer Exit Saving Changes (Wijzigingen opslaan en afsluiten).
  - c. Volg vervolgens de instructies op het scherm.

Uw voorkeuren worden ingesteld als u het setupprogramma afsluit en worden van kracht wanneer de notebookcomputer opnieuw wordt gestart.

## Notebookcomputer beveiligen

Wanneer u de notebookcomputer gebruikt voor netwerk- of Internet-toegang, kunnen virussen, wormen en hackers een bedreiging vormen voor de beveiliging van de notebookcomputer en uw privacy. Door aanvallen en infecties kunnen het besturingssysteem, applicaties en persoonlijke bestanden op de notebookcomputer onbruikbaar raken. Softwarematige en hardwarematige beveiligingsmaatregelen kunnen belangrijke hulpmiddelen zijn bij het voorkomen en detecteren van dergelijke aanvallen en infecties en bij het herstellen van eventuele schade als gevolg daarvan.

# Softwarematige beveiligingsmaatregelen

U wordt aangeraden de volgende drie softwarematige beveiligingsmaatregelen te treffen om de beveiliging van de notebookcomputer te verbeteren en de ernst van beveiligingsbedreigingen te verminderen.

Stap	Beveiligingsmaatregel	Bronnen voor verdere informatie
1	<p>Installeer antivirussoftware voordat u verbinding maakt met Internet of met een netwerk. (Bij sommige notebookmodellen wordt antivirussoftware meegeleverd.)</p> <p>Houd de virusdefinitiebestanden actueel, zodat de notebookcomputer beschermd is tegen nieuw ontdekte virussen.</p>	<p>Microsoft: <a href="http://www.microsoft.com/security/antivirus">http://www.microsoft.com/security/antivirus</a></p> <p>Symantec: <a href="http://securityresponse.symantec.com">http://securityresponse.symantec.com</a> Raadpleeg het online Help-bestand van de antivirussoftware.</p>
2	Download en installeer Microsoft Windows-updates zodra deze zijn uitgebracht.	<a href="http://windowsupdate.microsoft.com">http://windowsupdate.microsoft.com</a>
3	Installeer de Firewall voor Internet-verbindingen van Microsoft of een vergelijkbare firewall.	Raadpleeg het onderdeel Help en ondersteuning. Selecteer Start > Help en ondersteuning. Typ "Firewall" in het zoekveld en druk op <b>enter</b> .



Als u gebruikmaakt van een firewall, kan de toegang tot spelletjes op Internet of tot printer- en bestandsdeling binnen een netwerk worden geblokkeerd. Als dit gebeurt, kunt u de firewall uitschakelen, of de leverancier van de firewall vragen om informatie over de configuratie van de firewall. Wanneer u de firewall uitschakelt, is de notebookcomputer niet beveiligd.



## Optionele beveiligingskabel aansluiten



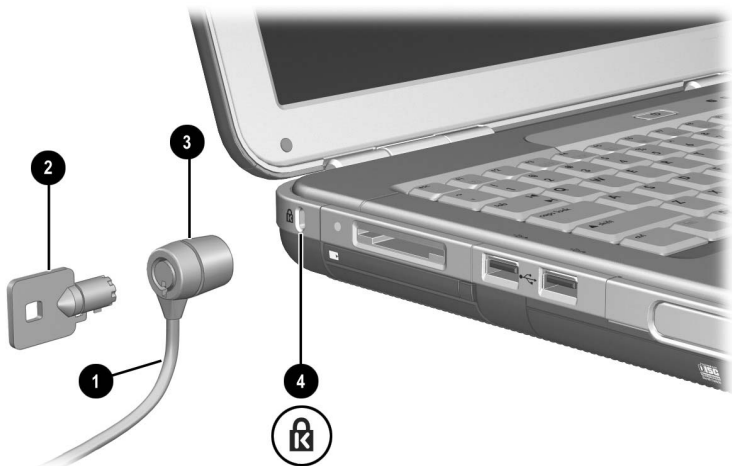
Beveiligingsvoorzieningen zijn op de eerste plaats bedoeld ter ontmoediging van misbruik of diefstal. Deze voorzieningen kunnen niet voorkomen dat het product verkeerd wordt gebruikt of wordt gestolen.

---

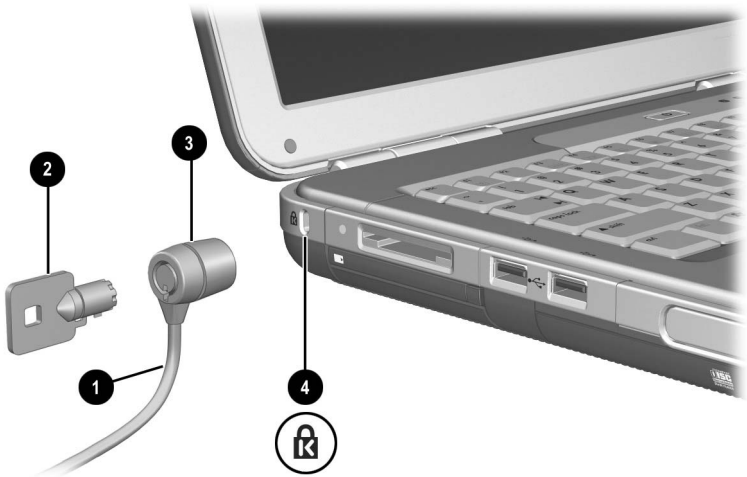
Raadpleeg de afbeelding die het meest met uw notebook-computer overeenkomt.

U brengt als volgt een optionele beveiligingskabel aan:

1. Leg de beveiligingskabel **1** om een stevig verankerd voorwerp heen.
2. Steek de sleutel **2** in het kabelslot **3**.
3. Steek het kabelslot (terwijl de sleutel in het slot zit) in de uitsparing voor de beveiligingskabel **4** op de notebookcomputer.
4. Draai de sleutel naar links en haal de sleutel uit het slot.



Optionele beveiligingskabel aansluiten



Optionele beveiligingskabel aansluiten

### **Cd's en dvd's gebruiken**

In dit hoofdstuk vindt u algemene instructies voor het gebruik van bepaalde multimediahotkeys en Quick Launch knoppen, het afspelen van cd's en dvd's en het gebruik van multimediasoftware. De multimediasoftware die bij de notebookcomputer is geleverd, verschilt per model.

## Vorzorgsmaatregelen voor het afspelen



**VOORZICHTIG:** Activeer de standbystand of Hibernation-stand niet terwijl er schijfmedia in gebruik zijn. Zo voorkomt u dat de kwaliteit van de video of audio afneemt of de audio- of video-afspeelfunctie wordt onderbroken.

---



**VOORZICHTIG:** Plaats of verwijder geen apparaten wanneer een multimedia-applicatie wordt uitgevoerd. Als u dat wel doet, is het mogelijk dat het afspelen wordt onderbroken of gestopt.

---

Als de standbystand of de Hibernation-stand per ongeluk wordt geactiveerd terwijl een schijfmedium (zoals een diskette, schijf, cd, cd-rw of dvd) in gebruik is, kan het volgende gebeuren:

- Het afspelen kan worden onderbroken.
- De volgende waarschuwing kan verschijnen: "Putting the computer into Hibernation or Standby may stop the playback. Do you want to continue?" (Als de Hibernation-stand of de standbystand wordt geactiveerd, kan het afspelen worden gestopt. Wilt u doorgaan?) Selecteer No (Nee).

Beëindig de Hibernation-stand of de standbystand door op de aan/uit-knop te drukken. Het afspelen van de audio en video kan automatisch doorgaan, maar het is ook mogelijk dat u het medium opnieuw moet starten.

## Auteursrecht

Het illegaal kopiëren van auteursrechtelijk beschermd materiaal, waaronder computerprogramma's, films, uitzendingen en geluidsopnamen, vormt op grond van het van toepassing zijnde auteursrecht een strafrechtelijke overtreding. Deze notebookcomputer dient niet voor dergelijke doeleinden te worden gebruikt.


## Hotkeys en Quick Launch knoppen (niet op alle modellen)





---



In deze handleiding worden de functietoetsen aangegeven met een beginhoofdletter (**Fn, F5**). De functietoetsen op het toetsenbord kunnen een kleine beginletter hebben (**fn, f5**).

---

Hotkeys zijn vooraf ingestelde combinaties van de **Fn**-toets en een van de functietoetsen. Met de hotkeys **Fn+F9** tot en met **Fn+F12**  kunt u veel functies uitvoeren die ook in Windows Media Player of InterVideo WinDVD beschikbaar zijn.

- Druk op de hotkey **Fn+F9**  om een audio-cd of -dvd af te spelen, het afspelen te onderbreken of het afspelen te hervatten.
  - Druk op de hotkey **Fn+F10**  om het afspelen van een audio-cd of -dvd te stoppen.
  - Druk op de hotkey **Fn+F11**  om de vorige track van een audio-cd of -dvd af te spelen.
  - Druk op de hotkey **Fn+F12**  om de volgende track van een audio-cd of -dvd af te spelen.
- 



De vier hotkeys kunnen worden gebruikt voor dvd's, maar niet voor video-cd's (vcd's).

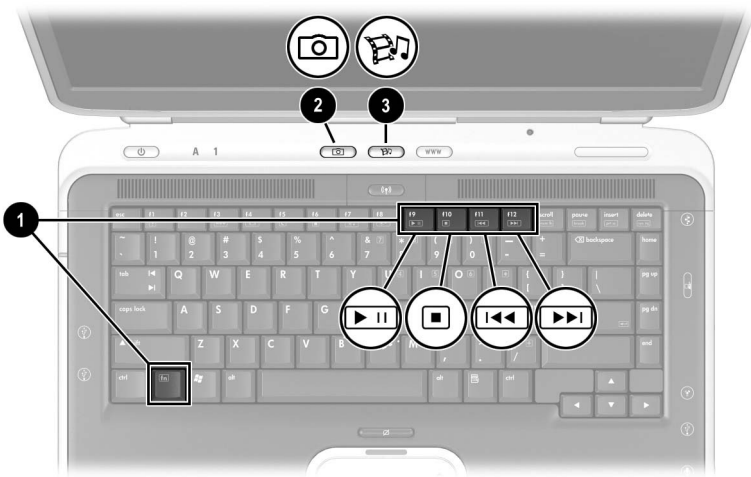
---

Raadpleeg het hoofdstuk "Touchpad en toetsenbord" in de *Handleiding voor de hardware* op deze cd voor informatie over alle hotkeys van het toetsenbord.

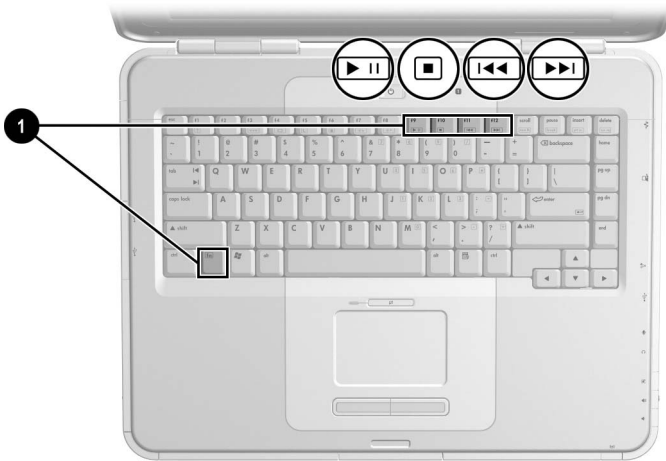
Raadpleeg de afbeelding die het meest met uw notebook-computer overeenkomt.

Sommige notebookmodellen hebben twee Quick Launch knoppen voor multimedia, namelijk een knop Afbeeldingen en een knop Media, waarmee u standaardapplicaties kunt starten.

- Als u de standaardsoftware voor foto's en beeldbewerking wilt starten, drukt u op de knop Afbeeldingen ❷. Hiermee opent u de map Mijn afbeeldingen, waarna automatisch de standaardapplicatie voor foto's en beeldbewerking wordt gestart.
- Als u de standaardsoftware voor multimedia wilt starten, drukt u op de knop Media ❸.



*Hotkeys en Quick Launch knoppen voor multimedia*



Multimediahotkeys van de notebookcomputer

## HP Image Zone (niet op alle modellen)

HP Image Zone is een applicatie voor digitale en grafische beeldbewerking. U kunt met deze applicatie digitale foto's, gescande beelden en videoclips beheren. Daarnaast biedt het voorzieningen om beelden te bewerken en naar vrienden en familieleden te verzenden, alsook om beelden in projecten en op multimedia-cd's te gebruiken.

Deze software wordt niet bij alle modellen geleverd. Als u HP Image Zone wilt starten, drukt u op de knop Afbeeldingen. Hiermee wordt de map Mijn afbeeldingen geopend en wordt HP Image Zone gestart. Raadpleeg de online Help-functie van HP Image Zone voor een beschrijving van de voorzieningen en uitgebreide gebruiksaanwijzingen.

## **InterVideo Home Theater (niet op alle modellen)**

InterVideo Home Theater is een multimedia-applicatie. Met deze applicatie kunt u digitale bestanden opnemen en digitale media afspelen, zoals audio-cd's, MP3's, afbeeldingen, videoclippen, dvd's en vcd's.

Deze software wordt niet bij alle modellen geleverd. Als u InterVideo Home Theater wilt starten, drukt u op de knop Media. Raadpleeg de online Help-functie van Home Theater voor een beschrijving van de voorzieningen en uitgebreide gebruiksaanwijzingen.

## **Quick Launch knoppen herprogrammeren (niet op alle modellen)**

Een Quick Launch knop kan worden toegewezen aan een applicatie, een Internet- of netwerklocatie of een gegevensbestand. U kunt bijvoorbeeld instellen dat met een Quick Launch knop uw favoriete webpagina in de Internet-browser wordt geopend of dat een applicatie (zoals Microsoft Word) of een bepaald bestand (zoals een Excel-werkblad) wordt geopend.

Knoptoe wijzingen kunnen in schema's worden gegroepeerd. Als u een schema selecteert, zijn alleen de knoptoe wijzingen binnen dit schema actief. U kunt knoptoe wijzingen en schema's instellen, wijzigen of verwijderen in het venster voor Quick Launch knoppen.



U kunt een knop als volgt herprogrammeren:

1. Selecteer Start > Configuratiescherm > Printers en andere hardware > Quick Launch Buttons (Quick Launch knoppen).
2. Selecteer op het tabblad Settings (Instellingen) de knop die u wilt herprogrammeren.
3. Typ een label voor de knop en selecteer vervolgens de applicatie die u met de knop wilt starten, of het document dat of de website die u met de knop wilt openen.

Als u wilt dat er op de taakbalk of op het bureaublad een pictogram voor de knop wordt weergegeven, selecteert u de desbetreffende optie op het tabblad Advanced (Geavanceerd).

## Audio- en video-cd's afspelen met Windows Media Player

De applicatie Windows Media Player wordt geleverd bij het besturingssysteem van de notebookcomputer.

### Cd's afspelen

U opent Windows Media Player als volgt om een cd af te spelen:

1. Plaats een cd in de optische-schijfleenheid en sluit de lade. Wacht enkele seconden. Als Windows Media Player niet wordt geopend, start u de software door Start > Alle programma's > Windows Media Player te selecteren.
2. Selecteer de knop Afspelen om de cd af te spelen en de knop Stoppen om het afspelen te stoppen, of gebruik de hotkeys die worden beschreven in het gedeelte "[Hotkeys en Quick Launch knoppen \(niet op alle modellen\)](#)" in dit hoofdstuk.



U opent de Help-functie van Windows Media Player door Help te selecteren op de menubalk van Windows Media Player.

---

## Dvd's en video-cd's afspelen met InterVideo WinDVD (niet op alle modellen)

InterVideo WinDVD is een applicatie waarmee u dvd-films en video-cd's kunt afspelen.

### Algemene tips voor dvd's

Naast de instructies in het Help-bestand van WinDVD Player kan de volgende informatie handig zijn:

- Als de notebookcomputer is aangesloten op een optionele HP uitbreidingseenheid, moet u de notebookcomputer aansluiten of loskoppelen *voordat* u een dvd start (niet *terwijl* er een dvd wordt afgespeeld).
- Voor een optimale weergave slaat u uw bestanden op en sluit u alle geopende applicaties voordat u een dvd start.
- Als het foutbericht "Playback Of Content From This Region Is Not Permitted" (Materiaal uit deze regio mag niet worden afgespeeld) verschijnt wanneer u de dvd in de drive plaatst, stelt u een andere regio in volgens de instructies in het volgende gedeelte en start u de dvd opnieuw.
- Selecteer Help op de menubalk van WinDVD voor meer informatie over het gebruik van WinDVD.

### Dvd's of video-cd's afspelen

U speelt een dvd of video-cd als volgt af:

1. Plaats de dvd of video-cd in de optische-schijfseenheid.
2. Als Intervideo WinDVD na een korte pauze niet wordt geopend, selecteert u Start > Alle programma's > InterVideo WinDVD > InterVideo WinDVD.
3. Volg de instructies op het scherm.

## Regio-instellingen voor dvd's

De meeste dvd's met auteursrechtelijk beschermde bestanden bevatten ook regiocodes. Deze regiocodes zijn een middel om dvd-materiaal internationaal auteursrechtelijk te beschermen.

U kunt een dvd met een regiocode alleen afspelen als de regiocode op de dvd overeenkomt met de regio-instelling van de dvd-drive.

Als de regiocode op een dvd niet overeenkomt met de regio-instelling van de dvd-drive, verschijnt het foutbericht "Playback Of Content From This Region Is Not Permitted" (Materiaal uit deze regio mag niet worden afgespeeld) wanneer u de dvd plaatst. Als u de dvd wilt afspelen, wijzigt u de regio-instelling van de dvd-drive.



---

**VOORZICHTIG:** U kunt de regio-instelling van de dvd-drive slechts vijf keer wijzigen.

- De vijfde regio-instelling die u selecteert, wordt de permanente regio-instelling van de dvd-drive.
  - In het veld Remaining Times Until Permanent (Resterende tijd tot permanent) in het WinDVD-venster kunt u zien hoe vaak u de regio-instelling van de dvd-drive nog kunt wijzigen. Het getal in dit veld is inclusief de vijfde en permanente wijziging.
- 

## Regio-instellingen wijzigen

U wijzigt de regio-instelling van een dvd-drive als volgt:

1. Plaats de dvd in de optische-schijfeenheid.
2. Als het WinDVD-venster niet na enige ogenblikken wordt geopend, selecteert u Start > Alle programma's > InterVideo WinDVD > InterVideo WinDVD.
3. Selecteer het pictogram Properties (Eigenschappen) in de rechterbenedenhoek van het venster.
4. Selecteer het tabblad General (Algemeen).
5. Selecteer de gewenste regio.
6. Klik op OK.

## InterVideo WinDVD Creator gebruiken (niet op alle modellen)

Met InterVideo WinDVD Creator kunt u digitale videofilms maken. U kunt videobeelden gebruiken die met een digitale videocamcorder zijn opgenomen, de video bewerken, menu's en hoofdstukken samenstellen en de film op een dvd of video-cd branden. Voordat u dvd's of video-cd's kunt maken, moet u deze applicatie op bepaalde notebookmodellen installeren met het programma InterVideo WinDVD Creator CD dat bij de notebookcomputer is geleverd.

### Voordat u InterVideo WinDVD Creator gaat gebruiken



**VOORZICHTIG:** Houd u aan de volgende richtlijnen om te voorkomen dat gegevens verloren gaan en de dvd beschadigd raakt:

- Sluit de notebookcomputer aan op een betrouwbare externe voedingsbron voordat u naar een dvd schrijft. Schrijf niet naar een dvd wanneer de notebookcomputer op accuvoeding werkt.
  - Voordat u naar een dvd gaat schrijven, sluit u alle geopende applicaties (waaronder schermbeveiligingen en antivirussoftware) behalve InterVideo WinDVD Creator.
  - Kopieer niet rechtstreeks van een dvd naar een andere dvd of van een netwerkschijf naar een dvd. Kopieer eerst van een dvd of netwerkschijf naar de vaste schijf en kopieer vervolgens van de vaste schijf naar de dvd.
  - Typ niet op het toetsenbord van de notebookcomputer en verplaats de notebookcomputer niet terwijl er naar een dvd wordt geschreven. Het schrijfproces is gevoelig voor trillingen.
-

## Opnamemedia kiezen

U wordt aangeraden media van hoge kwaliteit te gebruiken waarvan de maximumsnelheid overeenkomt met die van de optische-schijfteenheid. Met de notebookcomputer kunt u schrijven en kopiëren naar dvd's die eenmalig kunnen worden beschreven en niet kunnen worden gewist (dvd+r), alsook naar dvd's die diverse keren kunnen worden beschreven en gewist (dvd+rw).



---

Als u gegevens naar een dvd wilt schrijven, gebruikt u een lege dvd+r of een dvd+rw waarvan de indeling nog niet is afgerond.

---

## Dvd's en video-cd's maken

U opent InterVideo WinDVD Creator als volgt:

- » Selecteer Start > Alle programma's > InterVideo > WinDVD Creator.

Selecteer Help op de menubalk van WinDVD Creator voor aanwijzingen voor het maken van dvd's en video-cd's.

## Sonic RecordNow!

Met Sonic RecordNow! kunt u backups maken van gegevens- of audio-cd's of -dvd's, audiobestanden van cd's overbrengen naar de vaste schijf en aangepaste audio-cd's maken. RecordNow! is vooraf geïnstalleerd op de notebookcomputer. Raadpleeg de zelfstudie en de online Help-functie van Sonic RecordNow! voor meer informatie over de voorzieningen van RecordNow! en voor instructies voor het maken van gegevens- en audio-cd's en -dvd's.

---

## Software updaten en terugzetten

### Software updaten

U wordt aangeraden de nieuwste versies van de bij de notebookcomputer geleverde software te installeren zodra deze beschikbaar zijn, zodat de notebookcomputer optimale prestaties levert en compatibel is met de nieuwste technologieën.

U kunt als volgt een update van de software op de notebook-computer uitvoeren:

1. Zoek het type, de serie, de familie en het model van de notebookcomputer op voordat u een update uitvoert.

Zoek de huidige ROM-versie die op de notebookcomputer is geïnstalleerd op voordat u een update van het ROM (Read-Only Memory) uitvoert.

2. Zoek de gewenste updates op de HP website.
3. Download en installeer de updates.



In het ROM van de notebookcomputer wordt het BIOS (Basic Input/Output System) opgeslagen. Het BIOS bepaalt hoe de hardware van de notebookcomputer samenwerkt met het besturingsstelsel en met externe apparatuur. Het BIOS ondersteunt ook bepaalde voorzieningen van de notebookcomputer, zoals de datum en de tijd.

---



Als de notebookcomputer op een netwerk is aangesloten, raadpleegt u de netwerkbeheerder voordat u software-updates installeert, vooral als het gaat om een ROM-update.

---

## Productgegevens van de notebook-computer opzoeken

Voordat u de updates voor uw notebookcomputer kunt selecteren, heeft u de volgende gegevens nodig:

- De *productcategorie* is Notebookcomputer.
- De naam van de *productfamilie* en het *serienummer* bevinden zich op de behuizing van het beeldscherm.
- De productnaam, het productnummer en het serienummer vindt u op het servicelabel aan de onderkant van het apparaat.

De productnaam, het notebookmodel en het serienummer kunt u ook vinden in het gedeelte van het setupprogramma waarin ROM-gegevens worden weergegeven (zie het volgende gedeelte).

## ROM-gegevens van de notebook-computer opzoeken

Als u wilt vaststellen of een beschikbare ROM-update een hogere ROM-versie is dan de huidige ROM-versie die op de notebookcomputer is geïnstalleerd, moet u weten welke versie van het ROM momenteel is geïnstalleerd.

ROM-gegevens worden weergegeven in het setupprogramma. Het setupprogramma is een niet-Windows-hulpprogramma dat geen ondersteuning biedt voor het touchpad.

1. Start het setupprogramma door de notebookcomputer in te schakelen of opnieuw op te starten.
2. Druk op **F10** terwijl linksonder in het scherm het bericht "Press <F10> to enter setup" (Druk op F10 om het setupprogramma te openen) wordt weergegeven.  
Voor navigatie-instructies drukt u op **F1**.
3. Algemene systeemgegevens bekijken: Selecteer Main Menu (Hoofdmenu) > System Information (Systeemgegevens).
4. Identificatienummers voor systeemonderdelen bekijken of invoeren: Selecteer Main Menu (Hoofdmenu) > System IDs (Systeemidentificatie).
5. Druk op **F10** om de gegevens of uw voorkeuren te bevestigen.
6. U kunt als volgt uw voorkeuren opslaan en het setupprogramma afsluiten:
  - a. Druk op **Esc** of selecteer Exit (Afsluiten) op de menubalk.
  - b. Selecteer Exit Saving Changes (Wijzigingen opslaan en afsluiten).
  - c. Volg vervolgens de instructies op het scherm.

Uw voorkeuren worden ingesteld als u het setupprogramma afsluit en worden van kracht wanneer de notebookcomputer opnieuw wordt gestart.



## Software-updates downloaden en installeren

De meeste software op de HP website is verpakt in een gecomprimeerd bestand dat een *SoftPaq* wordt genoemd. Sommige ROM-updates kunnen zijn verpakt in een gecomprimeerd bestand dat een *ROMPaq* wordt genoemd. Andere ROM-updates kunnen als een CPQFlash *SoftPaq* worden aangeboden.

De meeste downloadpakketten bevatten een bestand met de naam README.TXT. Dit bestand bevat gedetailleerde beschrijvingen, instructies voor de installatie en informatie voor het oplossen van problemen. Het bestand README.TXT dat bij ROMPaq's wordt geleverd, is in het Engels.

In de volgende gedeelten vindt u instructies voor het downloaden en installeren van:

- een ROM-update
- een SoftPaq met een andere update dan een ROM-update

## ROM-updates downloaden en installeren



**VOORZICHTIG:** Ter voorkoming van ernstige schade aan de notebookcomputer of een onsuccesvolle installatie, wordt u aangeraden een ROM-update alleen te downloaden en te installeren wanneer de notebookcomputer is aangesloten op een betrouwbare, externe voedingsbron. (Download of installeer een ROM-update niet wanneer de notebookcomputer is aangesloten op een uitbreidingseenheid of wanneer de notebookcomputer op accuvoeding werkt.) Houd u aan de volgende richtlijnen tijdens het downloaden en installeren van een ROM-update:

- Haal de stekker van de notebookcomputer niet uit het stopcontact.
- Sluit de notebookcomputer niet af en activeer de standby- of Hibernation-stand niet.
- Zorg dat u geen apparaten, kabels of snoeren plaatst, verwijdert, aansluit of loskoppelt.

## ROM-update downloaden

U downloadt als volgt een ROM-update:

1. Ga naar de pagina op de HP website die de software voor uw notebookcomputer bevat:
  - Selecteer Start > Help en ondersteuning en selecteer een koppeling voor een software-update.

-of-

  - Bezoek de HP website op:  
<http://www.hp.com/support>
2. Volg de instructies op het scherm om uw notebookcomputer te selecteren en de ROM-update te zoeken die u wilt downloaden.
3. Als het downloadgebied wordt weergegeven, doet u het volgende:
  - a. Noteer de datum, naam of andere kenmerkende gegevens van een ROM-update die recenter is dan het ROM dat momenteel op de notebookcomputer is geïnstalleerd. (Aan de hand van deze gegevens kunt u de update terugvinden nadat deze naar de vaste schijf is gedownload.)
  - b. Noteer het pad naar de standaardlocatie of de door u opgegeven locatie op de vaste schijf waarnaar het ROM-pakket wordt gedownload. (Aan de hand van deze gegevens kunt u het ROM-pakket terugvinden nadat het is gedownload.)
  - c. Volg de online instructies om uw selectie naar de vaste schijf te downloaden.

## ROM-update installeren

De procedures voor de installatie van het ROM kunnen verschillen. Als u een ROM-update wilt installeren, volgt u de instructies die op het scherm worden weergegeven nadat de download is voltooid. Als er geen instructies worden weergegeven, doet u het volgende:

1. Open Windows Verkenner door Start > Alle programma's > Bureau-accessoires > Windows Verkenner te selecteren.
2. Doe in het linkerdeelvenster van Windows Verkenner het volgende:
  - a. Selecteer Deze computer en vervolgens de vaste-schijfaanduiding. (De vaste-schijfaanduiding is meestal Lokale schijf C.)
  - b. Volg het pad naar de directory op de vaste schijf waarin de update zich bevindt.
3. Start de installatie door de directory te openen en het bestand met de extensie .EXE te selecteren, bijvoorbeeld BESTANDSNAAM.EXE. (De installatie van de ROM-update wordt gestart.)
4. Volg de instructies op het scherm om de installatie te voltooien.



Nadat op het scherm het bericht is verschenen dat de installatie is geslaagd, kunt u het gedownloade bestand uit de doeldirectory verwijderen.

---

## Andere software downloaden en installeren

U kunt als volgt andere software dan het ROM updaten:

1. Ga naar de pagina op de HP website die de software voor uw notebookcomputer bevat:
  - Selecteer Start > Help en ondersteuning en selecteer een koppeling voor een software-update.

-of-

  - Bezoek de HP website op:  
<http://www.hp.com/support>
2. Volg de instructies op het scherm om uw notebookcomputer te selecteren en andere software te zoeken die u wilt downloaden.
3. Als het downloadgebied wordt weergegeven, doet u het volgende:
  - a. Noteer de datum, naam of andere kenmerkende gegevens van de software die u wilt downloaden. (Aan de hand van deze gegevens kunt u de update terugvinden nadat deze naar de vaste schijf is gedownload.)
  - b. Volg de online instructies om de software naar de vaste schijf te downloaden.
4. Wanneer de software is gedownload, opent u Windows Verkenner door Start > Alle programma's > Bureau-accessoires > Windows Verkenner te selecteren.
5. Doe in het linkerdeelvenster van Windows Verkenner het volgende:
  - a. Selecteer Deze computer en vervolgens de vaste-schijfaanduiding. (De vaste-schijfaanduiding is meestal Lokale schijf C.)
  - b. Volg het pad naar de directory op de vaste schijf waarin de update zich bevindt.

6. Start de installatie door de directory te openen en de naam of het nummer van het softwarepakket dat u heeft gedownload te selecteren.
7. Selecteer het bestand met de extensie .EXE, bijvoorbeeld BESTANDSNAAM.EXE. (De installatie wordt gestart.)
8. Volg de instructies op het scherm om de installatie te voltooien.



Nadat op het scherm het bericht is verschenen dat de installatie is geslaagd, kunt u het gedownloade bestand uit de directory HP verwijderen.

---

## Herstelprocedures

---



**VOORZICHTIG:** Voer de procedures die in dit gedeelte worden beschreven alleen uit wanneer de notebookcomputer via de netvoedingsadapter is aangesloten op een betrouwbare, externe voedingsbron. Zo voorkomt u dat bepaalde functies van de notebookcomputer niet meer kunnen worden gebruikt. Houd u aan de volgende richtlijnen tijdens het terugzetten, herstellen of opnieuw installeren van software:

- Koppel de notebookcomputer niet los van de externe voedingsbron.
  - Sluit de notebookcomputer niet af en activeer de standby- of Hibernation-stand niet.
  - Zorg dat u geen apparaten, kabels of snoeren plaatst, verwijdert, aansluit of loskoppelt.
-

## Voordat u begint



U wordt aangeraden om eerst te proberen of u het systeem kunt herstellen met het hulpprogramma **Systeemherstel** voordat u het besturingssysteem herstelt of opnieuw installeert.

Voer de volgende herstelprocedures uit in de volgorde waarin ze staan vermeld.

Stap	Beschrijving	Raadpleeg
1	Zet de notebookcomputer terug naar een systeemherstelpunt.	Het gedeelte " <a href="#">Hulpprogramma Systeemherstel</a> "
2	Probeer het probleem op te lossen of de oorzaak ervan vast te stellen met behulp van het onderdeel Help en ondersteuning.	Start > Help en ondersteuning en kies vervolgens de optie voor het oplossen van een probleem
3	Lees de procedures voor het oplossen van problemen.	De handleiding <i>Problemen oplossen</i> op de documentatie-cd <i>Documentation Library</i> .
4	Installeer alle HP stuurprogramma's opnieuw.	Het gedeelte " <a href="#">Stuurprogramma's herstellen of opnieuw installeren</a> "
5	Als u vermoedt dat het probleem wordt veroorzaakt door een vooraf geïnstalleerde of vooraf geladen applicatie, installeert u de applicatie opnieuw.	Het gedeelte " <a href="#">Applicaties herstellen of opnieuw installeren</a> "
6	Herstel het besturingssysteem.	Het gedeelte " <a href="#">Besturingssysteem herstellen</a> "
7	Installeer het besturingssysteem opnieuw.	Het gedeelte " <a href="#">Besturingssysteem opnieuw installeren</a> "

## Hulpprogramma Systeemherstel

Met het hulpprogramma Systeemherstel kunt u systeembestanden en -instellingen beveiligen met behulp van systeemherstelpunten. Systeemherstelpunten zijn momentopnamen van het systeem.

Op de notebookcomputer worden regelmatig herstelpunten ingesteld, die *systeemherstelpunten* worden genoemd, en kunnen extra herstelpunten worden ingesteld wanneer u uw persoonlijke instellingen wijzigt of wanneer u software of hardware toevoegt.

Door handmatig extra herstelpunten in te stellen, kunt u de systeembestanden en -instellingen nog beter beveiligen. U wordt aangeraden in de volgende gevallen handmatig herstelpunten in te stellen:

- voordat u software of hardware toevoegt of belangrijke wijzigingen aanbrengt;
- regelmatig, wanneer het systeem optimale prestaties levert.

## Herstelpunt instellen

U stelt als volgt handmatig een systeemherstelpunt in:

1. Selecteer Start > Help en ondersteuning > Systeemherstel.
2. Selecteer Een herstelpunt maken en volg de instructies op het scherm.

## Notebookcomputer terugzetten naar een herstelpunt

U zet de notebookcomputer als volgt terug naar een herstelpunt:

1. Selecteer Start > Help en ondersteuning > Systeemherstel.
2. Selecteer de optie voor het terugzetten van de computer naar een eerdere toestand en volg de instructies op het scherm.

## Stuurprogramma's herstellen of opnieuw installeren

Alle stuurprogramma's die voor de notebookcomputer nodig zijn, kunnen opnieuw worden geïnstalleerd vanaf de cd *Driver Recovery* (Herstel van stuurprogramma's) die bij de notebookcomputer is geleverd. Als u het besturingssysteem niet opnieuw heeft geïnstalleerd, kunnen deze stuurprogramma's ook opnieuw worden geïnstalleerd vanaf de vaste schijf.

Tijdens het installatieproces worden de meeste beschadigde stuurprogramma's hersteld of vervangen en worden de meeste verwijderde stuurprogramma's opnieuw geïnstalleerd.

- *Als u de stuurprogramma's die voor de notebookcomputer nodig zijn, opnieuw wilt installeren vanaf de vaste schijf:* Selecteer Start > Alle programma's > Software Setup (Software installeren) en volg de aanwijzingen op het scherm. (Wanneer u wordt gevraagd de stuurprogramma's te selecteren die u opnieuw wilt installeren, kunt u de selectievakjes voor een aantal of alle genoemde stuurprogramma's in- of uitschakelen.)
- *Als u de stuurprogramma's die voor de notebookcomputer nodig zijn, opnieuw wilt installeren vanaf de cd Driver Recovery (Herstel van stuurprogramma's):* Terwijl Windows actief is, plaatst u de cd *Driver Recovery* (Herstel van stuurprogramma's) in de optische-schijfeenheid en volgt u de aanwijzingen op het scherm. (Wanneer u wordt gevraagd de stuurprogramma's te selecteren die u opnieuw wilt installeren, kunt u de selectievakjes voor een aantal of alle genoemde stuurprogramma's in- of uitschakelen.)

Als de cd niet binnen enkele seconden wordt gestart, selecteert u Start > Uitvoeren.

Typ D:\SWSETUP\APPINSTL\SETUP.EXE (waar D de optische-schijfeenheid is) in het tekstveld Openen en klik op OK.



## Applicaties herstellen of opnieuw installeren

Alle applicaties die vooraf op de notebookcomputer zijn geïnstalleerd of geladen, kunnen worden hersteld of opnieuw worden geïnstalleerd vanaf de cd *Driver Recovery (Herstel van stuurprogramma's)*.

---



Als u het besturingssysteem niet opnieuw heeft geïnstalleerd, kunnen sommige applicaties die vooraf op de notebookcomputer zijn geladen, zoals de applicaties die beschikbaar zijn in het hulpprogramma Software Setup (Software installeren), ook worden hersteld of opnieuw worden geïnstalleerd vanaf de vaste schijf.

---

Tijdens het installatieproces worden beschadigde systeembestanden binnen de applicatie hersteld of vervangen en worden verwijderde systeembestanden binnen de applicatie opnieuw geïnstalleerd.

- In de meeste gevallen geldt het volgende: Als de applicatie die u wilt herstellen of opnieuw wilt installeren nog op de notebookcomputer is geïnstalleerd, heeft het installatieproces geen gevolgen voor de instellingen binnen de applicatie.
- In alle gevallen geldt het volgende: Als een applicatie van de notebookcomputer is verwijderd, wordt de applicatie of het hulpprogramma tijdens het installatieproces opnieuw geïnstalleerd volgens de fabrieksimage.

## **Applicaties opnieuw installeren vanaf de vaste schijf**

U kunt als volgt een vooraf geladen applicatie of hulpprogramma opnieuw installeren vanaf de vaste schijf:

- » Selecteer Start > Alle programma's > Software Setup (Software installeren) en volg de instructies op het scherm. (Wanneer u wordt gevraagd de software te selecteren die u opnieuw wilt installeren, schakelt u de gewenste selectievakjes in of uit.)

## **Applicaties opnieuw installeren vanaf de cd Driver Recovery (Herstel van stuurprogramma's)**

Als u een vooraf geladen of vooraf geïnstalleerde applicatie opnieuw wilt installeren vanaf de *Driver Recovery* (Herstel van stuurprogramma's), doet u het volgende:

- » Terwijl Windows actief is, plaatst u de cd in de optische-schijfleenheid en volgt u de instructies op het scherm. (Wanneer u wordt gevraagd de applicaties te selecteren die u opnieuw wilt installeren, schakelt u de gewenste selectievakjes in of uit.)

Als de cd niet binnen enkele seconden wordt gestart, selecteert u Start > Uitvoeren.

Typ D:\SWSETUP\APPINSTL\SETUP.EXE (waar D de optische-schijfleenheid is) in het tekstveld Openen en klik op OK.

## Besturingssysteem herstellen of opnieuw installeren

Met de *herstel-cd voor het besturingssysteem* die bij de notebook-computer is geleverd, kunt u het besturingssysteem herstellen of opnieuw installeren. Beide processen kunnen een paar uur duren.

- Als u het besturingssysteem *herstelt*, blijven uw gegevens en instellingen behouden.
- Als u het besturingssysteem *opnieuw installeert*, worden alle bestanden op de notebookcomputer verwijderd. Nadat het besturingssysteem opnieuw is geïnstalleerd, moeten alle stuurprogramma's die voor de notebookcomputer nodig zijn, opnieuw worden geïnstalleerd. Voor een herstel van het volledige systeem moet u ook alle overige software opnieuw installeren die geen deel uitmaakt van het besturingssysteem.

## Besturingssysteem herstellen

U kunt als volgt het besturingssysteem herstellen zonder uw persoonlijke gegevens te verwijderen:

1. Plaats de *herstel-cd voor het besturingssysteem* (die bij de notebookcomputer is geleverd) in de optische-schijfleenheid.
2. Schakel de notebookcomputer uit met behulp van de gebruikelijke Windows-afsluitprocedure. Als de notebookcomputer niet reageert, doet u het volgende:
  - a. Als u op de notebookcomputer Windows XP Professional gebruikt, drukt u op **ctrl+alt+del**. Selecteer Afsluiten in de vervolgkeuzelijst en klik op OK.
  - b. Als u op de notebookcomputer Windows XP Home gebruikt of als de notebookcomputer niet reageert op **ctrl+alt+del**, houdt u de aan/uit-knop vijf seconden ingedrukt.

3. Schakel de notebookcomputer in door kort op de aan/uit-knop te drukken.

Als de *herstel-cd voor het besturingssysteem* niet na enkele minuten wordt geopend, is het mogelijk dat de standaardinstellingen voor de opstartvolgorde van de notebookcomputer zijn gewijzigd. Raadpleeg de informatie over het menu Boot (Opstarten) in het gedeelte "[Notebookcomputer configureren](#)" in dit hoofdstuk voor instructies voor het wijzigen van de instellingen voor de opstartvolgorde.

4. Druk wanneer het desbetreffende scherm verschijnt op een willekeurige toets om de notebookcomputer vanaf de cd op te starten. (Na een paar minuten wordt het welkomtscherm van het installatieprogramma weergegeven.)
5. Druk op **enter** om door te gaan. (De gebruiksrecht-overeenkomst wordt weergegeven.)
6. Druk op **F8** om de overeenkomst te accepteren en door te gaan. (Het Setup-venster wordt weergegeven.)
7. Druk op **R** om de geselecteerde Windows-installatie te herstellen. (Het herstelproces wordt gestart.)

Nadat het herstelproces is voltooid, wat een paar uur kan duren, wordt de notebookcomputer opnieuw gestart met Windows.

## Besturingssysteem opnieuw installeren

Als u het probleem niet kunt oplossen door het besturingssysteem te herstellen volgens de procedure in het vorige gedeelte, kan het noodzakelijk zijn het besturingssysteem opnieuw te installeren.

## Backup maken van gegevens

---



**VOORZICHTIG:** Als u de procedure in dit gedeelte uitvoert om het besturingssysteem opnieuw te installeren, gaan persoonlijke gegevens en alle software die u op de notebookcomputer heeft geïnstalleerd verloren. U kunt uw gegevens beschermen door een backup te maken van uw gegevens voordat u de procedure gaat uitvoeren.

---

Voor het maken van een backup van uw gegevens kunt u het volgende doen:

- Optionele systeembackupsoftware aanschaffen
- Afzonderlijke gegevensbestanden kopiëren naar andere opslageenheden dan de vaste schijf
- Het systeembakupprogramma van Windows gebruiken:
  - In Windows XP Professional selecteert u Start > Alle programma's > Bureau-accessoires > Systeemwerkset > Back-up.

Als u alleen een backup van bepaalde items wilt maken en niet van het gehele systeem, kunnen de volgende suggesties nuttig zijn:

- Op veel notebookcomputers worden gegevensbestanden standaard opgeslagen in de map Mijn documenten. Als u gegevensbestanden op andere locaties heeft gemaakt, wordt u aangeraden alle mogelijke locaties te controleren.
- Sjablonen worden vaak opgeslagen in de map van de applicatie waar de sjablonen bij horen. Een Microsoft Word-sjabloon dat u heeft gemaakt, kan bijvoorbeeld zijn opgeslagen in C:\Program Files\Microsoft Office\Sjablonen.
- De snelkoppelingen op een bureaublad worden meestal opgeslagen in C:\Documents and Settings\ (Uw gebruikersaccount)\ Bureaublad.

- Als u de instellingen van een venster, werkbalk of menubalk heeft aangepast, kan het handig zijn een schermafdruck van dat element te maken. Wanneer u uw voorkeuren opnieuw gaat instellen, kunt u de schermafdruck als referentie gebruiken, wat u veel tijd kan besparen. Een schermafdruck is een kopie van een element op het scherm. U kunt het element als volgt van het scherm kopiëren en in een Word-document plakken:
  - a. Geef het element op het scherm weer.
  - b. Kopieer het element of het volledige scherm.
    - ◆ Als u alleen het actieve venster wilt kopiëren, drukt u op **alt+prt sc**.
    - ◆ Als u het volledige scherm wilt kopiëren, drukt u op **prt sc**.
  - c. Als u de gekopieerde afbeelding in een document wilt plakken, opent u Word en selecteert u Bewerken > Plakken.

## Besturingssysteem opnieuw installeren

---



Tijdens de installatie wordt u mogelijk gevraagd het product-identificatienummer op te geven. Het productidentificatienummer kunt u vinden op het label met het Certificaat van echtheid van Microsoft aan de onderkant van de notebookcomputer.

---

U kunt het besturingssysteem als volgt opnieuw installeren met de *herstel-cd voor het besturingssysteem* die bij de notebookcomputer is geleverd:

1. Plaats de *herstel-cd voor het besturingssysteem* in de optische-schijfleenheid.
2. Schakel de notebookcomputer uit met behulp van de gebruikelijke Windows-afsluitprocedure. Als de notebookcomputer niet reageert, doet u het volgende:
  - a. Als u op de notebookcomputer Windows XP Professional gebruikt, drukt u op **ctrl+alt+del**. Selecteer Afsluiten in de vervolgkeuzelijst en klik op OK.
  - b. Als u op de notebookcomputer Windows XP Home gebruikt of als de notebookcomputer niet reageert op **ctrl+alt+del**, houdt u de aan/uit-knop vijf seconden ingedrukt.
3. Schakel de notebookcomputer in door kort op de aan/uit-knop te drukken.

Als de *herstel-cd voor het besturingssysteem* niet na enkele minuten wordt geopend, is het mogelijk dat de standaardinstellingen voor de opstartvolgorde van de notebookcomputer zijn gewijzigd. Raadpleeg de informatie over het menu Boot (Opstarten) in het gedeelte "[Notebookcomputer configureren](#)" in dit hoofdstuk voor instructies voor het wijzigen van de instellingen voor de opstartvolgorde.

4. Druk wanneer het desbetreffende scherm verschijnt op een willekeurige toets om de notebookcomputer vanaf de cd op te starten. (Na een paar minuten wordt het welkomstscherf van het installatieprogramma weergegeven.)
5. Druk op **Enter** om door te gaan. (De gebruiksrecht-overeenkomst wordt weergegeven.)
6. Druk op **F8** om de overeenkomst te accepteren en door te gaan. (Het Setup-venster wordt weergegeven.)

7. Druk op **esc** om het besturingssysteem geheel opnieuw te installeren.
8. Druk op **enter** om het besturingssysteem in te stellen.
9. Druk op **C** om verder te gaan met de installatie op deze partitie.
10. Selecteer Partitie formatteren als NTFS-bestandssysteem (Snel) en druk op **enter**. (Er verschijnt een waarschuwing. Deze waarschuwing geeft aan dat alle aanwezige bestanden worden verwijderd wanneer de schijf eenheid wordt geformatteerd.)
11. Druk op **F** om de schijf te formatteren.  
(De installatie wordt gestart.)

Nadat het installatieproces is voltooid, wat een paar uur kan duren, wordt de notebookcomputer opnieuw gestart met Windows.



Nadat het besturingssysteem opnieuw is geïnstalleerd, moeten de stuurprogramma's die voor de notebookcomputer nodig zijn, opnieuw worden geïnstalleerd. Mogelijk moeten ook de stuurprogramma's voor bepaalde externe apparaten opnieuw worden geïnstalleerd.

---



Nadat de stuurprogramma's opnieuw zijn geïnstalleerd, moet de vooraf geladen, vooraf geïnstalleerde en optionele software opnieuw worden geïnstalleerd.

---



## Andere software opnieuw installeren

Nadat u de stuurprogramma's opnieuw heeft geïnstalleerd, kunt u andere software opnieuw installeren. Raadpleeg de installatie-instructies bij de desbetreffende software voor informatie over het opnieuw installeren van optionele software. Installatie-instructies vindt u meestal op de software-cd, in het cd-pakket of op de website van de softwareleverancier of -fabrikant.

Raadpleeg het hoofdstuk "[Multimedia](#)" in de *Handleiding voor de software* voor meer informatie over het opnieuw installeren van specifieke multimedia-applicaties die bij de notebook-computer zijn geleverd, zoals Sonic RecordNow!, InterVideo WinDVD of InterVideo WinDVD Creator.

## Opnieuw geïnstalleerde software updaten

U wordt ten eerste aangeraden een update van alle opnieuw geïnstalleerde software uit te voeren. Afhankelijk van de instellingen die u voor de vorige configuratie heeft gebruikt, is het mogelijk dat er voor bepaalde software al automatisch, ongemerkt een update is uitgevoerd. Voer de volgende updateprocedures uit zodra u met de notebookcomputer verbinding met Internet heeft.

- Als u een update van het besturingssysteem wilt uitvoeren, selecteert u Start > Help en ondersteuning > Windows Update en volgt u de aanwijzingen op het scherm.
- Selecteer Start > Help en ondersteuning voor informatie over updates van de stuurprogramma's voor een apparaat dat op de notebookcomputer is aangesloten. Typ apparaatstuurprogramma bijwerken in het zoekveld en druk op **enter**.
- Volg de instructies bij de desbetreffende software voor informatie over het uitvoeren van een update van optionele software. Veel applicaties bieden een updatevoorziening die u kunt opvragen via een Help-knop of menuoptie in de applicatie.

## Door derden geleverde versie van een besturingssysteem installeren

Een Windows-besturingssysteem dat zich op de notebook-computer of op een *herstel-cd voor het besturingssysteem* bevindt, is door HP uitgebreid. De uitbreidingen van HP bieden extra voorzieningen voor energiebeheer en beveiliging, alsook aanvullende ondersteuning voor externe apparatuur zoals schijfeenheden en PC Cards.



**VOORZICHTIG:** Wanneer u een door HP uitgebreid besturingssysteem vervangt door een versie die niet bij de notebookcomputer is geleverd, gaan alle uitbreidingen die door HP zijn toegevoegd, verloren. Wanneer deze uitbreidingen niet meer aanwezig zijn, kan in sommige gevallen het systeem vastlopen of geen volledige USB-ondersteuning meer beschikbaar zijn.

---

## Notebookcomputer configureren

Met het BIOS-setupprogramma (Basic Input and Output System), ook wel het setupprogramma genoemd, kunt u de werking van de notebookcomputer configureren. Met dit vooraf geïnstalleerde hulpprogramma kunt u systeemgegevens bekijken en systeemaanpassingen aanbrengen. Doordat het setupprogramma in het ROM is opgenomen, kunt u het zelfs gebruiken als het besturingssysteem niet werkt of niet kan worden gestart.

## Setupprogramma openen

Met het setupprogramma kunt u informatie over de notebook-computer weergeven en kunt u instellingen opgeven voor opstartprocedures, wachtwoorden, poorten, de weergave van het setupprogramma en andere voorkeuren. U krijgt als volgt toegang tot de meeste instellingen:

1. Start de notebookcomputer (opnieuw) op.
2. Druk op **F10** voordat Windows wordt gestart en terwijl linksonder in het scherm het bericht "Press <F10> to enter setup" (Druk op F10 om het setupprogramma te openen) wordt weergegeven.

Bij sommige modellen krijgt u alleen toegang tot de instellingen voor het wachtwoord voor de vaste schijf als u de notebookcomputer opstart (en niet als u de notebook-computer opnieuw start).

## Navigeren en selecteren in het setupprogramma

Omdat het setupprogramma geen Windows-hulpprogramma is, biedt het geen ondersteuning voor het touchpad. In het setupprogramma kunt u navigeren en selecteren met het toetsenbord.

- U kunt navigeren met behulp van de pijl-omhoog, de pijl-omlaag en de **Tab**-toets.
- Als u een onderdeel wilt selecteren, selecteert u het onderdeel met behulp van de pijltoetsen en drukt u vervolgens op **Enter**.
- Als u een scherm wilt sluiten zonder het setupprogramma te verlaten, drukt u op **Esc**.

Onder in de meeste submenuschermen van het setupprogramma vindt u instructies voor het navigeren en selecteren. U kunt als volgt het aantal toetsaanslagen beperken door sneltoetsen te activeren met **Alt**:

1. Houd **Alt** ingedrukt. (In de meeste onderdelen op het scherm wordt vervolgens een letter of cijfer gemarkeerd.)
2. Druk op het toetsenbord op de toets van de letter die of het cijfer dat is gemarkeerd in het onderdeel dat u wilt selecteren.

Als u bijvoorbeeld de knop OK wilt selecteren, drukt u op **Alt**. Wanneer de "O" in OK wordt gemarkeerd, drukt u op **O**.

In de volgende tabellen vindt u een beschrijving van de BIOS-instellingen van de BIOS-versie die ten tijde van de publicatie van deze handleiding actueel was. Als u een andere BIOS-versie heeft, kunnen sommige instellingen anders zijn.

### Menu Main (Hoofdmenu)

Instelling	Beschrijving	Standaardwaarde
BIOS Revision (BIOS-versie)	Geeft de huidige BIOS-versie aan.	Automatisch gedetecteerd
System Time (Systeemtijd)	Hier stelt u de tijd in (in de 24-uursnotatie). De ingestelde waarden zijn onmiddellijk van kracht.	Automatisch gedetecteerd
System Date (Systeemdatum)	Hier stelt u de datum in volgens de notatie dd/mm/jj (in het Engels wordt mm/dd/jj gebruikt).	Automatisch gedetecteerd
System Memory (Systeemgeheugen)	Geeft de grootte van het Extended Memory aan.	Automatisch gedetecteerd
Serial Number (Serienummer)	Geeft het serienummer aan zoals dat aan de onderkant van het apparaat staat vermeld.	Automatisch gedetecteerd
Service ID (Service-ID)	Geeft een ID voor reparatieservice aan.	Automatisch gedetecteerd

## Menu Security (Beveiliging)

<b>Instelling</b>	<b>Beschrijving</b>	<b>Standaard- waarde</b>
Power-On Password (Opstartwachtwoord)	Geeft aan of er een opstartwachtwoord is ingesteld.	Leeg
Administrator Password (Beheerderswachtwoord)	Geeft aan of er een beheerderswachtwoord is ingesteld.	Leeg

## Menu Boot (Opstarten)

<b>Instelling</b>	<b>Beschrijving</b>	<b>Standaard- waarde</b>
1. Floppy Diskette Devices (Diskette- drives)	Geeft de volgorde van de opstarteenheden aan. Verplaats de vermeldingen om de volgorde te wijzigen. Als de notebookcomputer	1. Floppy Diskette Drives (Diskette- drives)
2. CD-ROM (Cd-rom)	meerdere apparaten in een categorie met een plusteken (+) heeft, kunt u het gescande apparaat selecteren. Met Built-in LAN	2. CD-ROM (Cd-rom)
3. +Hard Drive (+Vaste schijf)	(Geïntegreerd LAN) kan er zonder lokale schijf vanaf een netwerkserver op afstand worden opgestart.	3. +Hard Drive (+Vaste schijf)
4. Network Adapter (Netwerk- adapter)		4. Network Adapter (Netwerk- adapter)

## Menu Exit (Afsluiten)

<b>Instelling</b>	<b>Beschrijving</b>	<b>Standaard-waarde</b>
Exit Saving Changes (Wijzigingen opslaan en afsluiten)	De wijzigingen worden opgeslagen, het BIOS-setupprogramma wordt afgesloten en het systeem wordt opnieuw opgestart.	Leeg
Exit Discarding Changes (Wijzigingen negeren en afsluiten)	Alle wijzigingen die zijn aangebracht nadat de laatste wijzigingen zijn opgeslagen, worden geannuleerd, het BIOS-setupprogramma wordt afgesloten en het systeem wordt opnieuw opgestart. Heeft geen invloed op wijzigingen in het wachtwoord, de datum of de tijd.	Leeg
Load Setup Defaults (Standaardinstellingen laden)	De standaardinstellingen worden teruggezet en het BIOS-setupprogramma blijft geopend. Heeft geen invloed op wijzigingen in het wachtwoord, de datum of de tijd.	Leeg

## Standaardinstellingen van het setupprogramma terugzetten

Als u alle instellingen van het setupprogramma wilt terugzetten op de standaardwaarden, selecteert u het menu Exit (Afsluiten) > Load Setup Defaults (Standaardinstellingen laden). (Identificatiegegevens, waaronder informatie over de ROM-versie, blijven behouden.)

## Setupprogramma afsluiten

De afsluutopties van het setupprogramma bevinden zich in het menu Exit (Afsluiten). Nadat u een optie heeft geselecteerd, wordt het setupprogramma gesloten en wordt Windows geopend.

- Als u het hulpprogramma wilt afsluiten en de wijzigingen van de huidige sessie wilt opslaan, selecteert u Exit Saving Changes (Wijzigingen opslaan en afsluiten).
- Als u het hulpprogramma wilt afsluiten zonder de wijzigingen van de huidige sessie op te slaan, selecteert u Exit Discarding Changes (Wijzigingen negeren en afsluiten).

## Help en ondersteuning gebruiken

U opent als volgt het online onderdeel Help en ondersteuning:

1. Druk op de hotkey **Fn+F1** of selecteer Start > Help en ondersteuning.
2. Volg de aanwijzingen op het scherm om de gewenste voorziening van het onderdeel Help en ondersteuning te selecteren.

Het onderdeel Help en ondersteuning is een uitgebreid online hulpmiddel voor het opvragen van contactgegevens van een ondersteuningsspecialist van HP, voor het downloaden van de laatste stuurprogramma-updates en productinformatie, alsook voor het opvragen van meer informatie over het gebruik en onderhoud van de notebookcomputer.

In het onderdeel Help en ondersteuning kunt u het volgende doen:

- leren hoe u de software gebruikt om met uw favoriete muziek, video's, spelletjes en foto's te werken (niet op alle modellen);
- algemene en gedetailleerde informatie over Windows XP opvragen om de notebookcomputer aan te passen;
- de notebookcomputer configureren voor netwerkgebruik en communicatie via Internet;
- hulpprogramma's gebruiken om onder andere wachtwoorden, backups, systeemhersteltaken en gebruikersaccounts te beheren;
- leren hoe u documenten kunt afdrukken of faxen, hoe u prestatie- en onderhoudsprogramma's kunt uitvoeren en hoe u nieuwe hardware kunt installeren en configureren;
- algemene problemen met de notebookcomputer oplossen;
- de bestanden op de notebookcomputer beveiligen met beveiligings- en privacyvoorzieningen zoals Norton AntiVirus-software;
- wijzigingen op de notebookcomputer ongedaan maken met Systeemherstel;
- de prestaties van de vaste schijf en de accu verbeteren;
- contact opnemen met een ondersteuningsspecialist van HP of op afstand aanvullende ondersteuning krijgen;
- de laatste stuurprogramma's, hulpprogramma's, software-updates en productdocumentatie voor de notebookcomputer downloaden;
- hulpprogramma's en andere middelen gebruiken om het Windows-besturingssysteem te beheren en te ondersteunen;
- compatibele hardware en software zoeken.



# Telefoonnummers voor ondersteuning

## Telefoonnummers voor ondersteuning opzoeken

Als u een probleem met de notebookcomputer niet kunt oplossen met behulp van het online onderdeel Help en ondersteuning dat op de notebookcomputer is geïnstalleerd of met behulp van de documentatie die bij de notebookcomputer is geleverd, kunt u contact opnemen met HP. U kunt op een van de volgende manieren een lijst met wereldwijde telefoonnummers voor telefonische klantenondersteuning of de dichtstbijzijnde HP vestiging opzoeken:

- Selecteer Start > Help en ondersteuning.
- Raadpleeg het bij de notebookcomputer geleverde boekje *Worldwide Telephone Numbers* (Telefoonnummers voor wereldwijde ondersteuning; Engelstalig) als u contact wilt opnemen met de HP klantenondersteuning.
- Bezoek de HP website op:  
<http://www.hp.com/support>

## Voordat u om technische ondersteuning vraagt

Zorg dat u de notebookcomputer en de volgende informatie bij de hand heeft wanneer u contact opneemt met de technische ondersteuning, zodat het probleem met de notebookcomputer zo snel mogelijk kan worden opgelost:

- de productnaam, het serienummer en het productnummer (deze vindt u op het servicelabel aan de onderkant van de notebookcomputer)
- de aankoopdatum (deze vindt u op de factuur)
- de omstandigheden waaronder het probleem zich voordeed
- eventuele foutberichten
- het versienummer en registratienummer van het besturingssysteem

Als u het versienummer en registratienummer van het besturingssysteem wilt opzoeken, selecteert u Start > Configuratiescherm > Prestaties en onderhoud > Systeem > Algemeen.

- het merk en model van een optionele printer (als deze is aangesloten)

---

# Index

## A

- Aan/uit/standby-lampje 1–7
- Aan/uit-knop
  - herkennen 1–7
  - standaardinstellingen 1–8
- Accu
  - fouten bij schrijven
    - naar cd of dvd 3–10
  - verwijderen 1–4
- Afsluiten
  - noodprocedures 1–12
  - standaardinstellingen 1–9
- Afsluiten, notebookcomputer 2–18
- Afspelen, tips 3–8
- Apparaatbeveiliging 2–14
- Applicaties. *Zie* Software;  
Software-updates
- Audio-cd's, afspelen 3–7

## B

- Backup
  - procedures 4–16
  - Systeemherstel 4–10
  - wanneer maken 4–16
- Beeldscherm, intern
  - helderheid 2–5

- Beeldschermenschakelaar
  - standaardinstellingen 1–9
- Beheerderswachtwoord
  - instellen 2–11, 2–12, 2–13
  - invoeren 2–14
  - verwijderen 2–11, 2–12, 2–13
  - voorzieningen 2–10
  - wijzigen 2–11, 2–12, 2–13
- Besturingssysteem
  - herstellen 4–14
  - niet-meegeleverde
    - versie installeren 4–21
  - opnieuw installeren 4–15
- Beveiligingskabelslot 2–19
- Beveiligingsvoorzieningen 2–18
  - apparaatbeveiliging 2–14
  - beheerderswachtwoord 2–10
  - opstartwachtwoorden
    - 1–14, 2–3
  - overzicht 2–2
  - wachtwoord vergeten 2–3
- BIOS  
(Basic Input/Output System) 4–2

## C

### Cd's

- afspelen met WinDVD 3–8
- audio- en video-cd's
  - afspelen 3–7
- cd-r versus cd-rw 3–11
- Driver Recovery*  
(*Herstel van stuurprogramma's*) 4–11, 4–12
- Herstel-cd voor besturingssysteem* 4–18

## D

*Driver Recovery* (*Herstel van stuurprogramma's*), cd 4–18

### Dvd's

- afspelen met WinDVD 3–8
- dvd-r versus dvd-rw 3–11
- maken met
  - WinDVD Creator 3–10
- regio-instellingen 3–9

## E

### Energiebeheer

- energiebeheerschema's 1–14
- noodprocedures
  - voor afsluiten 1–12
- notebookcomputer
  - afsluiten 1–9
- notebookcomputer
  - inschakelen 1–9
- opstartwachtwoorden 1–14
- pictogram Energiemeter
  - weergeven 1–13
- voorkeuren instellen 1–13

### Energiebesparing

- Hibernation-
  - voorziening gebruiken 1–2
  - standbystand gebruiken 1–2

## F

- Fn**-toets, in hotkeys 3–3
- Functietoetsen 3–3

## G

- Geblokkeerd systeem,
  - noodprocedures
    - voor afsluiten 1–12
- Gebruiksrechtovereenkomst,
  - herstel van besturingssysteem 4–15

## H

- Herstellen,
  - besturingssysteem 4–14
- Herstelpunt 4–10
- Hibernation-stand
  - activeren 1–10
  - configuratie
    - wijzigen tijdens 1–2
  - invloed op
    - infraroodcommunicatie en schijfmedia 1–6
    - schijfmedia 3–2
    - standaardinstellingen 1–10
    - voorkeuren instellen 1–13
    - wanneer gebruiken 1–2
- Hibernation-voorziening
  - definitie 1–2
- Hotkeys
  - herkennen 3–3
  - QuickLock 2–5

**I**

- Installeren, opnieuw,
  - besturingssysteem 4–14
- Instellingen, BIOS- 4–23
- InterVideo WinDVD.
  - Zie WinDVD Creator

**K**

- Klantenondersteuning 4–28

**M**

- Model, notebookcomputer 4–2
- Multimedia 3–1

**N**

- Netvoeding
  - apparatuur
    - voor levering van 1–1
  - Hibernation-stand
    - gebruiken 1–10
    - standbystand gebruiken 1–11

- Noodprocedures
  - voor afsluiten 1–12

- Notebookmodel,
  - productgegevens 4–2

**O**

- Opnieuw instellen,
  - noodprocedures
    - voor afsluiten 1–12
- Opstartvolgorde 4–15
- Opstartwachtwoord
  - algemene informatie 2–5
  - combineren met andere
    - wachtwoorden 2–3
  - definitie 2–6
  - instellen, wijzigen
    - of verwijderen 2–7

**P**

- Pictogrammen
  - pictogram Energiebeheer
    - weergeven 1–13
  - verborgen pictogrammen
    - weergeven 1–13
- Problemen oplossen,
  - Systeemherstel 4–10

**Q**

- Quick Launch knoppen
  - herkennen 3–3
  - toewijzen 3–6
- QuickLock 2–5

**R**

- Regio-instellingen voor dvd's 3–9
- ROM
  - definitie 4–2
  - downloaden en installeren 4–4
  - huidige versie opzoeken 4–3
  - updates verkrijgen 4–4
- ROMPaq, downloaden 4–4

**S**

- Serie, notebookcomputer 4–2
- Serienummer,
  - notebookcomputer 4–2
- Setupprogramma 4–21
  - Administrator password (Beheerderswachtwoord)
    - 2–11, 2–12, 2–13
  - beveiligen
    - met wachtwoord 2–10
  - voorkeuren voor
    - beheerderswachtwoord
      - instellen 2–10

Slaapstand. *Zie* Standbystand

Slot,  
    beveiligingskabel (optie) 2–19

SoftPaq  
    definitie 4–4  
    downloaden en installeren 4–7

Software  
    backup maken 4–10, 4–16  
    herstellen,  
        opnieuw installeren 4–12  
    ROMPaq 4–4  
    setupprogramma 4–21  
    SoftPaq 4–4  
    software bijwerken 4–1  
    Windows Media Player 3–7  
    WinDVD 3–8  
    WinDVD Creator 3–10

Software Setup  
(Software installeren)  
    applicaties  
        opnieuw installeren 4–12  
    stuurprogramma's  
        opnieuw installeren 4–11

Software-updates  
    aanschaffen 4–4  
    downloaden  
        en installeren 4–4, 4–7  
    voorbereiden 4–2

Standbystand  
    definitie 1–2  
    invloed op  
        infraroodcommunicatie  
            en schijfmedia 1–6, 3–2  
    standaardinstellingen 1–11  
    voorkeuren instellen 1–13  
    wanneer gebruiken 1–2

Stuurprogramma's  
    locatie 4–11  
    niet-meegeleverde versie  
        van besturingssysteem 4–21  
    opnieuw installeren 4–19

Systeemgegevens, gebruiken 2–16

Systeemherstel 4–10

## T

Technische  
    ondersteuning 2–3, 4–28

Telefoonnummers, service  
    en ondersteuning 4–28

Toetsen  
    **Fn** 3–3  
    hotkeys 3–3  
    **prt sc** 4–17

## V

Vastgelopen systeem,  
    noodprocedures  
    voor afsluiten 1–12

Video-cd's (vcd's)  
    afspelen met WinDVD 3–8  
    gebruik  
        van mediahotkeys 3–3, 3–7

Voeding,  
    accu- versus netvoeding 4–8

Voeding,  
    net- versus accuvoeding 4–8

Voedingsinstellingen,  
    standaard- 1–8

## **W**

Wachtwoorden 4–22

combineren 2–3

DriveLock 2–3

opstartwachtwoorden 2–5, 2–6

vergeten 2–3

Windows 2–5

Windows Media Player 3–7

Windows-wachtwoorden 2–3

WinDVD Creator

dvd's maken 3–10

foutbericht 3–8

tips voor gebruik 3–8

voorbereiden

voor gebruik 3–10