

1 Εκτυπωτής HP Deskjet 3740 series

Για να βρείτε την απάντηση σε μια ερώτηση, επιλέξτε ένα από τα παρακάτω θέματα:



- Ανακοινώσεις
- Ειδικά χαρακτηριστικά
- Για να ξεκινήσετε
- Σύνδεση του εκτυπωτή
- Εκτύπωση φωτογραφιών
- Εκτύπωση άλλων εγγράφων
- Συμβουλές εκτύπωσης
- Λογισμικό εκτυπωτή
- Συντήρηση
- Αντιμετώπιση προβλημάτων
- Προδιαγραφές
- Αναλώσιμα και εξαρτήματα

2 Ειδικά χαρακτηριστικά

Συγχαρητήρια! Αγοράσατε έναν εκτυπωτή HP Deskjet ο οποίος διαθέτει πολλά εντυπωσιακά χαρακτηριστικά:

- **Φιλικός προς το χρήστη:** Εύκολη εγκατάσταση και χρήση.
- **Εκτύπωση χωρίς περίγραμμα:** Εκτυπώστε φωτογραφίες διαστάσεων 4 x 6 ίντσες χωρίς περίγραμμα χρησιμοποιώντας τη λειτουργία **εκτύπωσης χωρίς περίγραμμα**.
- **Ακύρωση εκτύπωσης:** Εξοικονομήστε χαρτί και μελάνι ακυρώνοντας εργασίες εκτύπωσης εύκολα και γρήγορα με τη λειτουργία **ακύρωσης εκτύπωσης** που εμφανίζεται στην οθόνη.
- **Ένδειξη στάθμης μελανιού:** Η στάθμη μελανιού κάθε κεφαλής εκτύπωσης προσδιορίζεται κατά προσέγγιση από την **ένδειξη στάθμης μελανιού** που εμφανίζεται στην οθόνη.
- **Εφεδρικός τρόπος λειτουργίας:** Χρησιμοποιήστε τον **εφεδρικό τρόπο λειτουργίας** για να συνεχίσετε την εκτύπωση με μία μόνο κεφαλή εκτύπωσης αν το μελάνι στην άλλη κεφαλή έχει τελειώσει.



3 Για να ξεκινήσετε



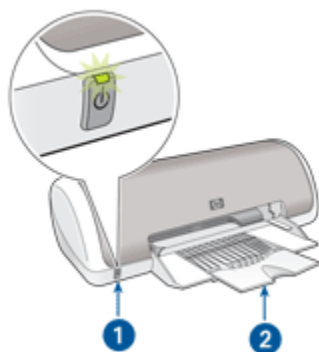
Για να δείτε την επισκόπηση των δυνατοτήτων του εκτυπωτή, ανατρέξτε στη σελίδα [δυνατότητες του εκτυπωτή](#).

Κάντε κλικ στο κατάλληλο θέμα παρακάτω για την περιγραφή μιας δυνατότητας του εκτυπωτή:

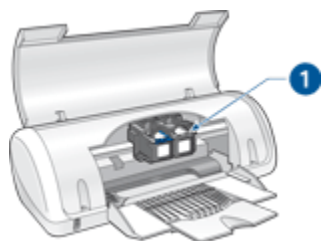
- Κουμπί και φωτεινή ένδειξη τροφοδοσίας
- Δίσκος χαρτιού
- Κεφαλές εκτύπωσης
- Εφεδρικός τρόπος λειτουργίας

3.1 Χαρακτηριστικά του εκτυπωτή

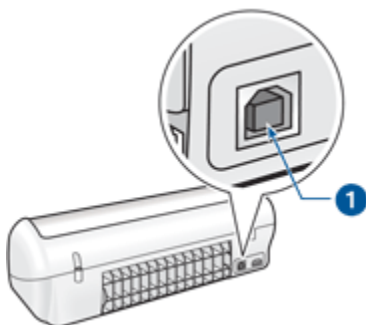
Ο εκτυπωτής διαθέτει αρκετά χαρακτηριστικά τα οποία καθιστούν την εκτύπωση ευκολότερη και αποτελεσματικότερη.



1. Κουμπί και φωτεινή ένδειξη τροφοδοσίας
2. Δίσκος χαρτιού



1. Κεφαλές εκτύπωσης




1. Θύρα USB

3.2 Κουμπί και φωτεινή ένδειξη τροφοδοσίας

Το κουμπί τροφοδοσίας ενεργοποιεί και απενεργοποιεί τον εκτυπωτή. Αφού πατήσετε το κουμπί τροφοδοσίας, χρειάζονται μερικά δευτερόλεπτα έως ότου ενεργοποιηθεί ο εκτυπωτής. Η φωτεινή ένδειξη στο κουμπί τροφοδοσίας αναβοσβήνει όταν ο εκτυπωτής επεξεργάζεται μια εργασία.



1. Κουμπί και φωτεινή ένδειξη τροφοδοσίας

-  Προσοχή: Χρησιμοποιείτε πάντα το κουμπί τροφοδοσίας για να ενεργοποιήσετε και να απενεργοποιήσετε τον εκτυπωτή. Η χρήση πολύπριζου, συσκευής προστασίας κατά των διακυμάνσεων της τάσης ή διακόπτη τοίχου για την ενεργοποίηση και την απενεργοποίηση του εκτυπωτή μπορεί να προκαλέσει βλάβη στον εκτυπωτή.

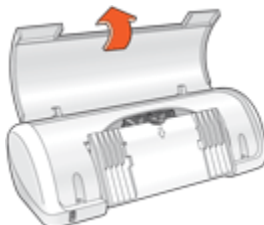
3.3 Δίσκος χαρτιού

Στον αναδιπλωμένο δίσκο χαρτιού μπορεί να τοποθετηθεί χαρτί και άλλα μέσα για εκτύπωση. Ανοίξτε το δίσκο χαρτιού πριν την εκτύπωση.

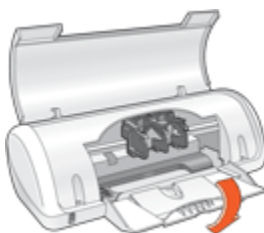
Άνοιγμα του δίσκου χαρτιού

Ακολουθήστε τα παρακάτω βήματα για να ανοίξετε το δίσκο χαρτιού:

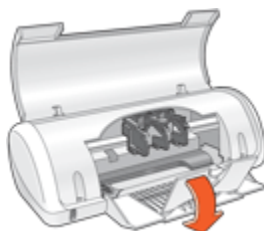
1. Σηκώστε το κάλυμμα του εκτυπωτή.



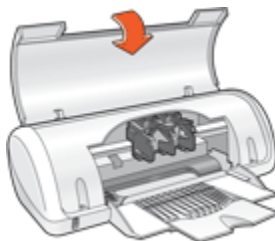
2. Χαμηλώστε το δίσκο χαρτιού.



3. Βγάλετε έξω την επέκταση του δίσκου.

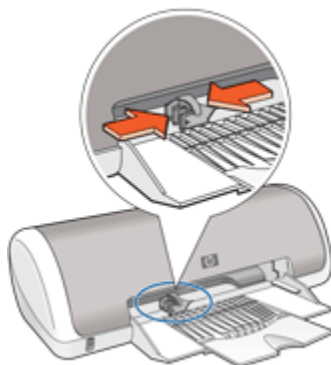


4. Κατεβάστε το κάλυμμα του εκτυπωτή.



Χρήση του δίσκου χαρτιού

Τυπώστε σε διαφορετικά μεγέθη μέσω εκτύπωσης, μετακινώντας τον οδηγό χαρτιού προς τα δεξιά ή τα αριστερά. Ο εκτυπωτής συγκεντρώνει τις εκτυπωμένες σελίδες στο επάνω μέρος του δίσκου χαρτιού.



Σημείωση: Οι κεφαλές εκτύπωσης πρέπει να έχουν τοποθετηθεί πριν αρχίσει η εκτύπωση.

3.4 Κεφαλές εκτύπωσης

Υπάρχουν δύο κεφαλές εκτύπωσης διαθέσιμες προς χρήση με τον εκτυπωτή.



1. Κεφαλή εκτύπωσης τριών χρωμάτων
2. Κεφαλή εκτύπωσης μαύρου χρώματος

Αντικατάσταση των κεφαλών εκτύπωσης

Όταν αγοράζετε κεφαλές εκτύπωσης, αναζητήστε τον αριθμό επιλογής της κεφαλής εκτύπωσης.

Μπορείτε να βρείτε τον αριθμό επιλογής σε τρία σημεία:

- Ετικέτα του αριθμού επιλογής: Κοιτάξτε στην ετικέτα της κεφαλής εκτύπωσης που αντικαθιστάτε.



1. Ετικέτα του αριθμού επιλογής

- Τεκμηρίωση του εκτυπωτή: Για τη λίστα των αριθμών επιλογής των κεφαλών εκτύπωσης, ανατρέξτε στον οδηγό αναφοράς που συνοδεύει τον εκτυπωτή.
- Παράθυρο διαλόγου Πληροφορίες παραγγελίας κεφαλών εκτύπωσης: Για τη λίστα των αριθμών επιλογής των κεφαλών εκτύπωσης, ανοίξτε την [Εργαλειοθήκη](#) του εκτυπωτή, κάντε κλικ στην καρτέλα **Υπολογιζόμενη στάθμη μελανιού** και στη συνέχεια επιλέξτε **Πληροφορίες παραγγελίας κεφαλών εκτύπωσης**.

Αν το μελάνι μιας κεφαλής εκτύπωσης τελειώσει, ο εκτυπωτής μπορεί να λειτουργεί στον **εφεδρικό τρόπο λειτουργίας**.

Για πληροφορίες σχετικά με την εγκατάσταση μιας κεφαλής εκτύπωσης, ανατρέξτε στη σελίδα [εγκατάσταση κεφαλής εκτύπωσης](#).

3.5 Εφεδρικός τρόπος λειτουργίας

Ο εφεδρικός τρόπος λειτουργίας επιτρέπει στον εκτυπωτή να λειτουργεί χρησιμοποιώντας μόνο μία κεφαλή εκτύπωσης. Ο εφεδρικός τρόπος λειτουργίας ενεργοποιείται όταν αφαιρείται κάποια κεφαλή εκτύπωσης από τη βάση κεφαλών εκτύπωσης.

Για οδηγίες σχετικά με την αφαίρεση μιας κεφαλής εκτύπωσης, ανατρέξτε στη σελίδα εγκατάσταση κεφαλών εκτύπωσης.

Δεδομένα εξόδου εφεδρικού τρόπου λειτουργίας

Η εκτύπωση με τον εφεδρικό τρόπο λειτουργίας ελαττώνει την απόδοση του εκτυπωτή και επηρεάζει την ποιότητα της εκτύπωσης.

Εγκατεστημένες κεφαλές εκτύπωσης	Αποτέλεσμα
Κεφαλή εκτύπωσης μαύρου χρώματος.	Τα χρώματα εκτυπώνονται σε κλίμακα του γκρι.
Κεφαλή εκτύπωσης τριών χρωμάτων.	Τα χρώματα εκτυπώνονται, αλλά το μαύρο εκτυπώνεται σε αποχρώσεις του γκρι και όχι ως πραγματικό μαύρο.

Έξοδος από τον εφεδρικό τρόπο λειτουργίας

Εγκαταστήστε δύο κεφαλές εκτύπωσης στον εκτυπωτή για να βγείτε από τον εφεδρικό τρόπο λειτουργίας.

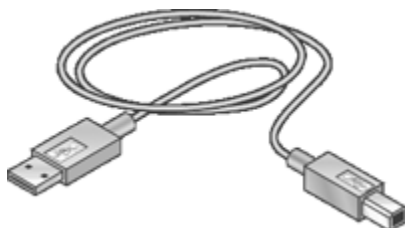
Για οδηγίες σχετικά με την εγκατάσταση μιας κεφαλής εκτύπωσης, ανατρέξτε στη σελίδα εγκατάσταση κεφαλών εκτύπωσης.

4 Σύνδεση του εκτυπωτή

- USB

4.1 USB

Ο εκτυπωτής συνδέεται στον υπολογιστή μέσω καλωδίου USB (Universal Serial Bus – Ενιαίου σειριακού διαύλου). Για να χρησιμοποιήσετε καλώδιο USB, ο υπολογιστής πρέπει να διαθέτει λειτουργικό σύστημα Windows 98 ή νεότερη έκδοση.



Για οδηγίες σχετικά με τη σύνδεση του εκτυπωτή χρησιμοποιώντας καλώδιο USB, ανατρέξτε στο φυλλάδιο εγκατάστασης που συνοδεύει τον εκτυπωτή.

5 Εκτύπωση φωτογραφιών

Επιλέξτε τον τύπο φωτογραφίας που θέλετε να εκτυπώσετε:



Μεγάλη φωτογραφία με λευκό περίγραμμα Μικρή φωτογραφία με λευκό περίγραμμα Φωτογραφία χωρίς περίγραμμα

Βελτίωση των φωτογραφιών σας

Μάθετε πως να βελτιώνετε τις φωτογραφίες σας χρησιμοποιώντας τις δυνατότητες εκτύπωσης φωτογραφιών του εκτυπωτή σας.

5.1 Βελτίωση των φωτογραφιών σας

Το λογισμικό του εκτυπωτή προσφέρει διάφορες λειτουργίες για την πιο εύκολη εκτύπωση των ψηφιακών φωτογραφιών και τη βελτίωση της ποιότητας φωτογραφιών:

- Η χρήση του **PhotoREt** προσφέρει τον καλύτερο συνδυασμό ταχύτητας και ποιότητας.
- Χρησιμοποιήστε τις επιλογές ψηφιακής φωτογραφίας της HP για να διορθώσετε φωτογραφίες.
- Μπορείτε να επιτύχετε την υψηλότερη ανάλυση με τη **Μέγιστη ανάλυση dpi**.
- Εκτυπώστε μια φωτογραφία **μορφοποιημένη με Exif** αν διαθέτετε λογισμικό συμβατό με Exif.
- Χρησιμοποιήστε **ημιγυαλιστερό φωτογραφικό χαρτί HP καθημερινής χρήσης** για να εξοικονομήσετε χρήματα και μελάνι, όταν εκτυπώνετε φωτογραφίες.

Μάθετε πώς να προσθέτετε επαγγελματικές πινελιές στις ψηφιακές σας φωτογραφίες:

- Εκτυπώστε **ασπρόμαυρες φωτογραφίες**.
- Εκτυπώστε ως τις άκρες του φωτογραφικού χαρτιού με την εκτύπωση **φωτογραφιών χωρίς περίγραμμα**.

Για να αποφύγετε το σαλάκωμα του φωτογραφικού χαρτιού, ακολουθήστε τις οδηγίες αποθήκευσης φωτογραφικού χαρτιού.

5.2 PhotoREt

Το PhotoREt προσφέρει τον καλύτερο συνδυασμό ταχύτητας και ποιότητας εκτύπωσης για την εικόνα σας.

Ακολουθήστε αυτά τα βήματα για εκτύπωση με τεχνολογία PhotoREt:

1. Ανοίξτε το παράθυρο διαλόγου **Ιδιότητες εκτυπωτή**.
2. Κάντε κλικ στην καρτέλα **Συνομεύσεις εκτύπωσης** ή στην καρτέλα **Χαρτί/ Ποιότητα**.
3. Επιλέξτε **Βέλπστη** από την αναπτυσσόμενη λίστα **Ποιότητα εκτύπωσης**.
4. Επιλέξτε όποιες άλλες ρυθμίσεις εκτύπωσης επιθυμείτε και στη συνέχεια πατήστε **OK**.

5.3 Επιλογές ψηφιακής φωτογραφίας της HP

Ο εκτυπωτής διαθέτει πολλές δυνατότητες για τη βελτίωση της ποιότητας των ψηφιακών φωτογραφιών.

Ανοιγμα του παραθύρου διαλόγου επιλογών ψηφιακής φωτογραφίας της HP

Ακολουθήστε αυτά τα βήματα για να ανοίξετε το παράθυρο διαλόγου **Επιλογές ψηφιακής φωτογραφίας της HP**:

1. Ανοίξτε το παράθυρο διαλόγου **Ιδιότητες εκτυπωτή**.
2. Κάντε κλικ στην καρτέλα **Συνομεύσεις εκτύπωσης** ή στην καρτέλα **Χαρτί/ Ποιότητα** και στη συνέχεια κάντε κλικ στην επιλογή **Ψηφιακή φωτογραφία HP**.

Χρήση του παραθύρου διαλόγου επιλογών ψηφιακής φωτογραφίας της HP

Χρησιμοποιήστε το παράθυρο διαλόγου **Επιλογές ψηφιακής φωτογραφίας της HP** για να ορίσετε τις ακόλουθες επιλογές:



1. **Διόρθωση "κόκκινων ματιών"**: Επιλέξτε **Ενεργοποίηση** για να εξαλείψετε ή να μειώσετε το πρόβλημα των κόκκινων ματιών στη φωτογραφία.
2. **Βελτίωση της αντίθεσης**: Προσαρμόστε την αντίθεση κατά την προτίμησή σας. Επιλέξτε **Αυτόματα** για να επιτρέψετε στο πρόγραμμα οδήγησης του εκτυπωτή να εξισορροπήσει αυτόματα την αντίθεση.
3. **Ψηφιακό φλας**: Προσαρμόστε την έκθεση σε σκοτεινά σημεία των φωτογραφιών ώστε να είναι ευδιάκριτες οι λεπτομέρειες. Επιλέξτε **Αυτόματα** για να επιτρέψετε στο πρόγραμμα οδήγησης του εκτυπωτή να εξισορροπήσει αυτόματα τη φωτεινότητα.
4. **SmartFocus**: Βελτίωση της ποιότητας και της ευκρίνειας της εικόνας. Επιλέξτε **Ενεργοποίηση** για να επιτρέψετε στο πρόγραμμα οδήγησης του εκτυπωτή να εστιάσει αυτόματα στην εικόνα.
5. **Ευκρίνεια**: Προσαρμόστε την ευκρίνεια κατά την προτίμησή σας. Επιλέξτε **Αυτόματα** για να επιτρέψετε στο πρόγραμμα οδήγησης του εκτυπωτή να ορίσει το επίπεδο ευκρίνειας για την εικόνα.
6. **Εξομάλυνση**: Εξομάλυνση εικόνας. Επιλέξτε **Αυτόματα** για να επιτρέψετε στο πρόγραμμα οδήγησης του εκτυπωτή να ορίσει το επίπεδο εξομάλυνσης για την εικόνα.

5.4 Μέγιστη ανάλυση dpi

Η ρύθμιση της ποιότητας εκτύπωσης **Μέγιστη ανάλυση dpi** προσφέρει τη δυνατότητα βελτιστοποιημένης εκτύπωσης 4800 x 1200 dpi.

Η βελτιστοποιημένη ανάλυση 4800 x 1200 dpi είναι η ανάλυση με την καλύτερη ποιότητα για το συγκεκριμένο εκτυπωτή. Όταν επιλέγεται η βελτιστοποιημένη ανάλυση 4800 x 1200 dpi στο πρόγραμμα οδήγησης του εκτυπωτή, η κεφαλή εκτύπωσης τριών χρωμάτων εκτυπώνει σε κατάσταση 4800 x 1200 βελτιστοποιημένα dpi (έως ανάλυση χρώματος 4800 x 1200 βελτιστοποιημένα dpi και ανάλυση εισόδου 1200 dpi).

Ακολουθήστε αυτά τα βήματα για να εκτυπώσετε σε κατάσταση 4800 x 1200 βελτιστοποιημένα dpi:

1. Ανοίξτε το παράθυρο διαλόγου **Ιδιότητες εκτυπωτή**.
2. Κάντε κλικ στην καρτέλα **Συνομιές εκτύπωσης** ή στην καρτέλα **Χαρτί/Ποιότητα**.

Σημείωση: Στην καρτέλα **Συνομιές εκτύπωσης**, επιλέξτε είτε **Φωτογραφική εκτύπωση χωρίς περίγραμμα** ή **Φωτογραφική εκτύπωση με λευκά περιγράμματα**.

3. Βρείτε την κατάλληλη αναπτυσσόμενη λίστα:

Καρτέλα	Αναπτυσσόμενη λίστα
Συνομιές εκτύπωσης	Τύπος χαρτιού
Χαρτί/Ποιότητα	Ο τύπος είναι

Σημείωση: Δεν χρειάζεται να ορίσετε την ποιότητα εκτύπωσης και στις δύο καρτέλες.

4. Κάντε κλικ στον κατάλληλο τύπο φωτογραφικού χαρτιού από την αναπτυσσόμενη λίστα.
5. Επιλέξτε **Μέγιστη ανάλυση dpi** από την αναπτυσσόμενη λίστα **Ποιότητα εκτύπωσης**.

Σημείωση: Η ρύθμιση **Μέγιστη ανάλυση dpi** χρησιμοποιεί προσωρινά πολύ χώρο στο σκληρό δίσκο και η εκτύπωση γίνεται αργά.

6. Επιλέξτε όποιες άλλες ρυθμίσεις εκτύπωσης επιθυμείτε και στη συνέχεια πατήστε **OK**.

5.5 Εκτύπωση με Exif

Το Exif Print (Exchangeable Image File Format 2.2) αποτελεί ένα διεθνές πρότυπο ψηφιακής απεικόνισης το οποίο απλοποιεί την ψηφιακή φωτογραφία και βελτιώνει τις εκτυπωμένες φωτογραφίες. Όταν η λήψη μιας φωτογραφίας γίνεται με ψηφιακή κάμερα που είναι συμβατή με το Exif Print, το Exif Print καταγράφει πληροφορίες όπως το χρόνο έκθεσης, τον τύπο του φλας και τον κορεσμό των χρωμάτων και τις αποθηκεύει στο αρχείο της εικόνας. Στη συνέχεια, το λογισμικό του εκτυπωτή HP Deskjet χρησιμοποιεί αυτές τις πληροφορίες για να εκτελέσει αυτόματα συγκεκριμένες βελτιώσεις για μια εικόνα και να δημιουργήσει καταπληκτικές φωτογραφίες.

Η εκτύπωση βελτιωμένων φωτογραφιών με Exif Print απαιτεί τον ακόλουθο εξοπλισμό:

- Ψηφιακή κάμερα που υποστηρίζει Exif Print
- Λογισμικό φωτογραφίας συμβατό με Exif Print

Ακολουθήστε αυτά τα βήματα για να εκτυπώσετε βελτιωμένες φωτογραφίες με το Exif Print:

1. Ανοίξτε το αρχείο που θέλετε να εκτυπώσετε χρησιμοποιώντας λογισμικό φωτογραφίας συμβατό με το Exif Print.
2. Ανοίξτε το παράθυρο διαλόγου **Ιδιότητες εκτυπωτή**.
3. Κάντε κλικ στην καρτέλα **Συνομεύσεις εκτύπωσης** ή στην καρτέλα **Χαρτί/ Ποιότητα**.

Σημείωση: Στην καρτέλα **Συνομεύσεις εκτύπωσης**, επιλέξτε είτε **Φωτογραφική εκτύπωση χωρίς περίγραμμα** ή **Φωτογραφική εκτύπωση με λευκά περιγράμματα**.

4. Επιλέξτε **Κανονική** ή **Βέλτιστη** από την αναπτυσσόμενη λίστα **Ποιότητα εκτύπωσης**.
5. Επιλέξτε όποιες άλλες ρυθμίσεις εκτύπωσης επιθυμείτε και στη συνέχεια πατήστε **OK**.

Το λογισμικό του εκτυπωτή βελτιστοποιεί αυτόματα την εκτυπωμένη εικόνα.

5.6 Εκτύπωση ασπρόμαυρων φωτογραφιών

Μπορείτε να εκτελέσετε τις ακόλουθες εργασίες με τον εκτυπωτή:

- Εκτύπωση ασπρόμαυρης φωτογραφίας
- Ασπρόμαυρη εκτύπωση έγχρωμης φωτογραφίας

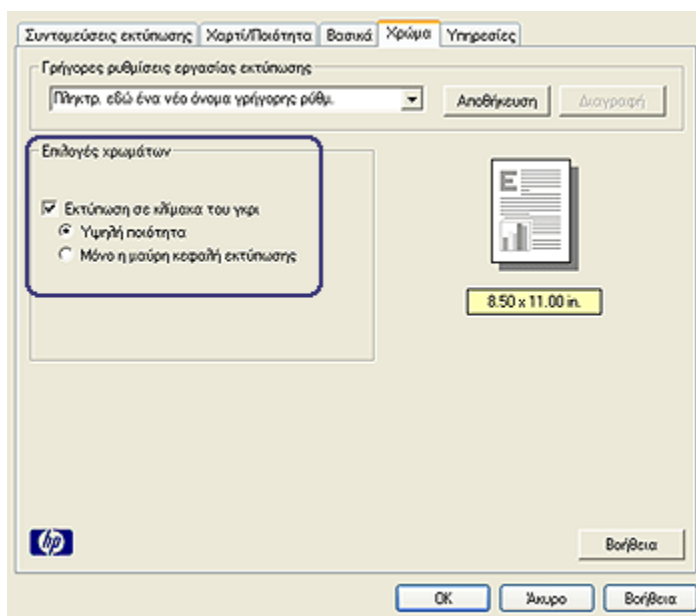
Εκτύπωση ασπρόμαυρης φωτογραφίας

Για να εκτυπώσετε μια φωτογραφία που είναι ήδη ασπρόμαυρη, ακολουθήστε απλώς τις οδηγίες για τον **τύπο και το μέγεθος της φωτογραφίας** που θέλετε να εκτυπώσετε.

Ασπρόμαυρη εκτύπωση έγχρωμης φωτογραφίας

Ακολουθήστε τα παρακάτω βήματα για να εκτυπώσετε ασπρόμαυρα μια έγχρωμη φωτογραφία:

1. Ανοίξτε το παράθυρο διαλόγου **Ιδιότητες εκτυπωτή**.
2. Κάντε κλικ στην καρτέλα **Χρώμα**.



3. Επιλέξτε **Εκτύπωση σε κλίμακα του γκρι**.
4. Επιλέξτε μία από τις παρακάτω επιλογές:
 - **Υψηλή ποιότητα**: Επιλέξτε αυτή τη ρύθμιση για φωτογραφίες και εκτυπώσεις υψηλής ποιότητας.
 - **Μόνο η μαύρη κεφαλή εκτύπωσης**: Επιλέξτε αυτή τη ρύθμιση για γρήγορη, οικονομική εκτύπωση.
5. Επιλέξτε όποιες άλλες ρυθμίσεις εκτύπωσης επιθυμείτε και στη συνέχεια πατήστε **OK**.

5.7 Αποθήκευση και χειρισμός φωτογραφικού χαρτιού

Ακολουθήστε αυτές τις οδηγίες για να διατηρήσετε την ποιότητα του φωτογραφικού χαρτιού της HP.

Αποθήκευση

- Φυλάξτε το φωτογραφικό χαρτί που δεν χρησιμοποιείτε σε μια αεροστεγή πλαστική σακούλα, μέσα στο κουτί της αρχικής του συσκευασίας. Αποθηκεύστε το συσκευασμένο φωτογραφικό χαρτί σε μια επίπεδη επιφάνεια με θερμοκρασία δωματίου.
- Όταν είστε έτοιμοι να εκτυπώσετε, αφαιρέστε από την πλαστική σακούλα μόνο το χαρτί που σκοπεύετε να χρησιμοποιήσετε άμεσα. Όταν τελειώσετε με την εκτύπωση, βάλτε πίσω στην πλαστική σακούλα το φωτογραφικό χαρτί που δεν χρησιμοποιήσατε.
- Μην αφήνετε φωτογραφικό χαρτί που δεν θα χρησιμοποιήσετε στο δίσκο χαρτιού του εκτυπωτή. Το χαρτί ενδέχεται να αρχίσει να τσαλακώνεται, γεγονός που θα μειώσει την ποιότητα των φωτογραφιών σας.

Χειρισμός

- Να κρατάτε πάντα το φωτογραφικό χαρτί από τις άκρες του. Τα δαχτυλικά αποτυπώματα στο φωτογραφικό χαρτί ενδέχεται να μειώσουν την ποιότητα εκτύπωσης.
- Βεβαιωθείτε ότι το φωτογραφικό χαρτί δεν έχει τσαλακωθεί. Αν το φωτογραφικό χαρτί έχει τσαλακωθεί, τοποθετήστε το χαρτί σε μια πλαστική σακούλα και στρέψτε το απαλά προς την αντίθετη πλευρά μέχρι το χαρτί να γίνει ίσιο. Αν το πρόβλημα εξακολουθεί να εμφανίζεται, χρησιμοποιήστε ένα φωτογραφικό χαρτί που δεν έχει τσαλακωθεί.

5.8 Εξοικονόμηση χρημάτων κατά την εκτύπωση φωτογραφιών

Φωτογραφικό χαρτί HP καθημερινής χρήσης

Για να εξοικονομήσετε χρήματα και μελάνι κατά την εκτύπωση φωτογραφιών, χρησιμοποιήστε **ημιγυαλιστερό φωτογραφικό χαρτί HP καθημερινής χρήσης** και ορίστε την **Ποιότητα εκτύπωσης σε Κανονική**.

Το **ημιγυαλιστερό φωτογραφικό χαρτί HP καθημερινής χρήσης** έχει σχεδιαστεί για τη δημιουργία φωτογραφιών υψηλής ποιότητας με λιγότερο μελάνι.

Σημείωση: Για φωτογραφίες υψηλής ποιότητας, χρησιμοποιήστε φωτογραφικό χαρτί ανώτερης ποιότητας HP και ορίστε την **Ποιότητα εκτύπωσης σε Βέλτιστη** ή **Μέγιστη ανάλυση dpi**.

5.9 Μεγάλες φωτογραφίες με λευκό περίγραμμα

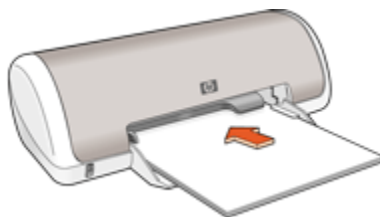
Οδηγίες

- Για να μάθετε πώς να χρησιμοποιείτε τις δυνατότητες εκτύπωσης φωτογραφιών, ανατρέξτε στη σελίδα **βελτίωση φωτογραφιών**.
- Χρησιμοποιήστε **ημιγυαλιστερό φωτογραφικό χαρτί HP καθημερινής χρήσης** για να εξοικονομήσετε χρήματα και μελάνι, όταν εκτυπώνετε φωτογραφίες.
- Βεβαιωθείτε ότι το φωτογραφικό χαρτί που χρησιμοποιείτε είναι επίπεδο. Για οδηγίες σχετικά με το πώς να μην τσαλακώνει το φωτογραφικό χαρτί, δείτε τις **οδηγίες αποθήκευσης φωτογραφικού χαρτιού**.
- Μην υπερβαίνετε τη χωρητικότητα του δίσκου χαρτιού: Έως 15 φύλλα.

Προετοιμασία εκτύπωσης

1. Σύρετε τον οδηγό χαρτιού προς τα αριστερά.
2. Τοποθετήστε το χαρτί στο δίσκο με την εκτυπώσιμη πλευρά προς τα κάτω και στη συνέχεια σπρώξτε το μέσα στον εκτυπωτή μέχρι να σταματήσει.

Το χαρτί θα προεξέχει από την άκρη του δίσκου.



3. Σύρετε τον οδηγό χαρτιού μέχρι να εφαρμόσει σταθερά στην άκρη του χαρτιού.

Εκτύπωση

Σημείωση: Εάν το λογισμικό σας περιλαμβάνει τη λειτουργία εκτύπωσης φωτογραφίας, ακολουθήστε τις οδηγίες που περιέχονται στο πρόγραμμα του λογισμικού. Διαφορετικά, ακολουθήστε τις παρακάτω οδηγίες:

1. Ανοίξτε το παράθυρο διαλόγου **Ιδιότητες εκτυπωτή**.

2. Στην καρτέλα **Συντομεύσεις εκτύπωσης**, κάντε κλικ στην **Φωτογραφική εκτύπωση με λευκά περιγράμματα** ως τον τύπο του εγγράφου και στη συνέχεια επιλέξτε τις ακόλουθες επιλογές:
 - **Ποιότητα εκτύπωσης:** Κανονική, Βέλτιστη ή Μέγιστη ανάλυση dpi
 - **Τύπος χαρτιού:** Επιλέξτε τον κατάλληλο τύπο φωτογραφικού χαρτιού
 - **Μέγεθος χαρτιού:** Επιλέξτε το κατάλληλο μέγεθος φωτογραφικού χαρτιού
 - **Προσανατολισμός:** Κατακόρυφος ή Οριζόντιος
3. Πατήστε **OK** για να εκτυπώσετε τις φωτογραφίες.

Ανατρέξτε στη [βοήθεια "Τι είναι..."](#) για να μάθετε περισσότερες λεπτομέρειες για τις δυνατότητες που βλέπετε στο παράθυρο διαλόγου **Ιδιότητες εκτυπωτή**.

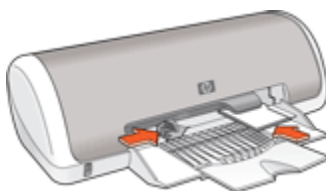
5.10 Μικρές φωτογραφίες με λευκό περίγραμμα

Οδηγίες

- Για να μάθετε πώς να χρησιμοποιείτε τις δυνατότητες εκτύπωσης φωτογραφιών, ανατρέξτε στη σελίδα [βελτίωση φωτογραφιών](#).
- Χρησιμοποιήστε [ημιγυαλιστερό φωτογραφικό χαρτί HP καθημερινής χρήσης](#) για να εξοικονομήσετε χρήματα και μελάνι, όταν εκτυπώνετε φωτογραφίες.
- Βεβαιωθείτε ότι το φωτογραφικό χαρτί που χρησιμοποιείτε είναι επίπεδο. Για οδηγίες σχετικά με το πώς να μην τσαλακώνει το φωτογραφικό χαρτί, δείτε τις [οδηγίες αποθήκευσης φωτογραφικού χαρτιού](#).
- Μην υπερβαίνετε τη χωρητικότητα του δίσκου χαρτιού: Έως 15 φύλλα.

Προετοιμασία εκτύπωσης

1. Σύρετε τον οδηγό χαρτιού προς τα αριστερά.
2. Τοποθετήστε το φωτογραφικό χαρτί στη δεξιά πλευρά του δίσκου με την εκτυπώσιμη πλευρά προς τα κάτω και τη μικρότερη άκρη προς τον εκτυπωτή. Σπρώξτε το χαρτί μέσα στον εκτυπωτή μέχρι να σταματήσει.



3. Σύρετε τον οδηγό χαρτιού μέχρι να εφαρμόσει σταθερά στην άκρη του χαρτιού.

Εκτύπωση

Σημείωση: Εάν το λογισμικό σας περιλαμβάνει τη λειτουργία εκτύπωσης φωτογραφίας, ακολουθήστε τις οδηγίες που περιέχονται στο πρόγραμμα του λογισμικού. Διαφορετικά, ακολουθήστε τις παρακάτω οδηγίες:

1. Ανοίξτε το παράθυρο διαλόγου **Ιδιότητες εκτυπωτή**.
2. Στην καρτέλα **Συνομιτήσεις εκτύπωσης**, κάντε κλικ στην **Φωτογραφική εκτύπωση με λευκά περιγράμματα** ως τον τύπο του εγγράφου και στη συνέχεια επιλέξτε τις ακόλουθες επιλογές:
 - **Ποιότητα εκτύπωσης:** Κανονική, Βέλτιστη ή Μέγιστη ανάλυση dpi
 - **Τύπος χαρτιού:** Επιλέξτε τον κατάλληλο τύπο φωτογραφικού χαρτιού
 - **Μέγεθος χαρτιού:** Επιλέξτε το κατάλληλο μέγεθος φωτογραφικού χαρτιού
 - **Προσανατολισμός:** Κατακόρυφος ή Οριζόντιος
3. Πατήστε **OK** για να εκτυπώσετε τις φωτογραφίες.

Ανατρέξτε στη **βοήθεια "Τι είναι..."** για να μάθετε περισσότερες λεπτομέρειες για τις δυνατότητες που βλέπετε στο παράθυρο διαλόγου **Ιδιότητες εκτυπωτή**.

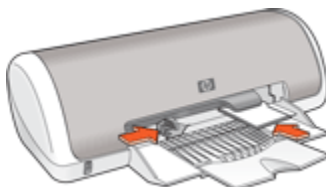
5.11 Φωτογραφίες χωρίς περίγραμμα

Οδηγίες

- Για να εκτυπώσετε φωτογραφίες χωρίς περίγραμμα, χρησιμοποιήστε φωτογραφικό χαρτί 4 x 6 ιντσών με προεξοχή 0,5 ίντσες (10 x 15 εκ. με προεξοχή 1,25 εκ). Η φωτογραφία εκτυπώνεται χωρίς περίγραμμα στις τρεις πλευρές και με ένα μικρό περίγραμμα στην κάτω πλευρά, το οποίο μπορείτε να αποκόψετε αν θέλετε η φωτογραφία να μην έχει καθόλου περιγράμματα.
- Για να μάθετε πώς να χρησιμοποιείτε τις δυνατότητες εκτύπωσης φωτογραφιών, ανατρέξτε στη σελίδα **βελτίωση φωτογραφιών**.
- Χρησιμοποιήστε **ημιγυαλιστερό φωτογραφικό χαρτί HP καθημερινής χρήσης** για να εξοικονομήσετε χρήματα και μελάνι, όταν εκτυπώνετε φωτογραφίες.
- Βεβαιωθείτε ότι το φωτογραφικό χαρτί που χρησιμοποιείτε είναι επίπεδο. Για οδηγίες σχετικά με το πώς να μην τσαλακώνει το φωτογραφικό χαρτί, δείτε τις **οδηγίες αποθήκευσης φωτογραφικού χαρτιού**.
- Μην εκτυπώνετε φωτογραφίες χωρίς περίγραμμα στον **εφεδρικό τρόπο λειτουργίας**. Να έχετε πάντα εγκατεστημένες δύο κεφαλές εκτύπωσης στον εκτυπωτή.
- Μην υπερβαίνετε τη χωρητικότητα του δίσκου χαρτιού: Έως 15 φύλλα.

Προετοιμασία εκτύπωσης

1. Σύρετε τον οδηγό χαρτιού προς τα αριστερά.
2. Τοποθετήστε το φωτογραφικό χαρτί στη δεξιά πλευρά του δίσκου με την εκτυπώσιμη πλευρά προς τα κάτω και τη μικρότερη άκρη προς τον εκτυπωτή. Αν χρησιμοποιείται φωτογραφικό χαρτί με αποσπώμενη προεξοχή, βεβαιωθείτε ότι η προεξοχή δεν στρέφεται προς τον εκτυπωτή. Σπρώξτε το χαρτί μέσα στον εκτυπωτή μέχρι να σταματήσει.



3. Σύρετε τον οδηγό χαρτιού μέχρι να εφαρμόσει σταθερά στην άκρη του χαρτιού.

Εκτύπωση

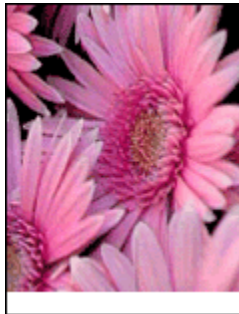
Σημείωση: Εάν το λογισμικό σας περιλαμβάνει τη λειτουργία εκτύπωσης φωτογραφίας, ακολουθήστε τις οδηγίες που περιέχονται στο πρόγραμμα του λογισμικού. Διαφορετικά, ακολουθήστε τις παρακάτω οδηγίες:

1. Ανοίξτε το παράθυρο διαλόγου **Ιδιότητες εκτυπωτή**.
2. Στην καρτέλα **Συνομιτήσεις εκτύπωσης**, κάντε κλικ στην **Φωτογραφική εκτύπωση χωρίς περίγραμμα** ως τον τύπο του εγγράφου και στη συνέχεια επιλέξτε τις ακόλουθες επιλογές:
 - **Ποιότητα εκτύπωσης:** Κανονική, Βέλτιστη ή Μέγιστη ανάλυση dpi
 - **Τύπος χαρτιού:** Επιλέξτε τον κατάλληλο τύπο φωτογραφικού χαρτιού
 - **Μέγεθος χαρτιού:** Επιλέξτε το κατάλληλο μέγεθος φωτογραφικού χαρτιού
 - **Προσανατολισμός:** Κατακόρυφος ή Οριζόντιος
3. Πατήστε **OK** για να εκτυπώσετε τις φωτογραφίες.

Όταν εκτυπώνετε σε φωτογραφικό χαρτί 4 x 6 ιντσών με αποσπώμενες προεξοχές, η εκτύπωση δεν έχει κανένα περίγραμμα μετά την αφαίρεση της αποσπώμενης ταινίας.



Όταν εκτυπώνετε σε φωτογραφικό χαρτί 4 x 6 ιντσών χωρίς αποσπώμενες προεξοχές, η εκτύπωση δεν έχει περίγραμμα στις τρεις πλευρές και έχει μόνο στο κάτω μέρος.



Ανατρέξτε στη [βοήθεια "Τι είναι..."](#) για να μάθετε περισσότερες λεπτομέρειες για τις δυνατότητες που βλέπετε στο παράθυρο διαλόγου **Ιδιότητες εκτυπωτή**.

6 Εκτύπωση άλλων εγγράφων



Ηλεκτρονικό ταχυδρομείο



Γράμματα



Έγγραφα



Φάκελοι



Ετικέτες



Μπροσούρες



Ευχετήριες κάρτες



Διαφάνειες



Κάρτες ευρετηρίου



Σιδερότυπα

Συμβουλές εκτύπωσης

Ελαχιστοποιήστε το κόστος και τον κόπο σας και βελτιστοποιήστε την ποιότητα των εκτυπώσεων σας ακολουθώντας αυτές τις συμβουλές εκτύπωσης.

Λογισμικό εκτυπωτή

Μάθετε για το λογισμικό του εκτυπωτή.

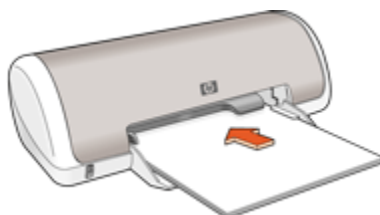
6.1 Ηλεκτρονικό ταχυδρομείο

Οδηγίες

Μην υπερβαίνετε τη χωρητικότητα του δίσκου χαρτιού: Έως 80 φύλλα.

Προετοιμασία εκτύπωσης

1. Σύρετε τον οδηγό χαρτιού προς τα αριστερά.
2. Τοποθετήστε το χαρτί στο δίσκο με την εκτυπώσιμη πλευρά προς τα κάτω και στη συνέχεια σπρώξτε το μέσα στον εκτυπωτή μέχρι να σταματήσει.
Το χαρτί θα προεξέχει από την άκρη του δίσκου.



3. Σύρετε τον οδηγό χαρτιού μέχρι να εφαρμόσει σταθερά στην άκρη του χαρτιού.

Εκτύπωση

1. Ανοίξτε το παράθυρο διαλόγου **Ιδιότητες εκτυπωτή**.
2. Στην καρτέλα **Συνομιρίες εκτύπωσης**, κάντε κλικ στην **Γενική καθημερινή εκτύπωση** ή στην **Γρήγορη/οικονομική εκτύπωση** και στη συνέχεια καθορίστε τις ακόλουθες ρυθμίσεις εκτύπωσης:
 - **Μέγεθος χαρτιού**: Επιλέξτε το κατάλληλο μέγεθος χαρτιού
 - **Τύπος χαρτιού**: **Απλό χαρτί**
 - Επιλέξτε την κατάλληλη τιμή στη ρύθμιση **ποιότητα εκτύπωσης**.
3. Επιλέξτε όποιες άλλες ρυθμίσεις εκτύπωσης επιθυμείτε και στη συνέχεια πατήστε **OK**.

Ανατρέξτε στη **βοήθεια "Τι είναι..."** για να μάθετε περισσότερες λεπτομέρειες για τις δυνατότητες που βλέπετε στο παράθυρο διαλόγου **Ιδιότητες εκτυπωτή**.

6.2 Γράμματα

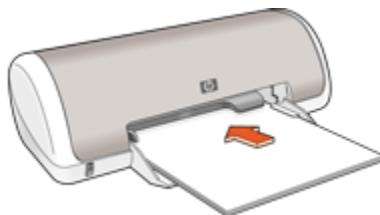
Οδηγίες

- Για βοήθεια σχετικά με την εκτύπωση σε ένα φάκελο, ανατρέξτε στη **σελίδα φάκελοι**.
- Μην υπερβαίνετε τη χωρητικότητα του δίσκου χαρτιού: Έως 80 φύλλα.

Προετοιμασία εκτύπωσης

1. Σύρετε τον οδηγό χαρτιού προς τα αριστερά.
2. Τοποθετήστε το χαρτί στο δίσκο με την εκτυπώσιμη πλευρά προς τα κάτω και στη συνέχεια σπρώξτε το μέσα στον εκτυπωτή μέχρι να σταματήσει.

Το χαρτί θα προεξέχει από την άκρη του δίσκου.



3. Σύρετε τον οδηγό χαρτιού μέχρι να εφαρμόσει σταθερά στην άκρη του χαρτιού.

Εκτύπωση

1. Ανοίξτε το παράθυρο διαλόγου **Ιδιότητες εκτυπωτή**.
2. Στην καρτέλα **Συντομεύσεις εκτύπωσης**, κάντε κλικ στην **Γενική καθημερινή εκτύπωση** και στη συνέχεια καθορίστε τις ακόλουθες ρυθμίσεις εκτύπωσης:
 - **Μέγεθος χαρτιού**: Επιλέξτε το κατάλληλο μέγεθος χαρτιού
 - **Τύπος χαρτιού**: **Απλό χαρτί**
 - Επιλέξτε την κατάλληλη τιμή στη ρύθμιση **ποιότητα εκτύπωσης**.
3. Επιλέξτε όποιες άλλες ρυθμίσεις εκτύπωσης επιθυμείτε και στη συνέχεια πατήστε **OK**.

Ανατρέξτε στη **βοήθεια "Τι είναι..."** για να μάθετε περισσότερες λεπτομέρειες για τις δυνατότητες που βλέπετε στο παράθυρο διαλόγου **Ιδιότητες εκτυπωτή**.

6.3 Έγγραφα

Οδηγίες

- Για πρόχειρα έγγραφα, χρησιμοποιήστε τη **γρήγορη/οικονομική εκτύπωση**.
- Μην υπερβαίνετε τη χωρητικότητα του δίσκου χαρτιού: Έως 80 φύλλα.

Προετοιμασία εκτύπωσης

1. Σύρετε τον οδηγό χαρτιού προς τα αριστερά.
2. Τοποθετήστε το χαρτί στο δίσκο με την εκτυπώσιμη πλευρά προς τα κάτω και στη συνέχεια σπρώξτε το μέσα στον εκτυπωτή μέχρι να σταματήσει.

Το χαρτί θα προεξέχει από την άκρη του δίσκου.



3. Σύρετε τον οδηγό χαρτιού μέχρι να εφαρμόσει σταθερά στην άκρη του χαρτιού.

Εκτύπωση

1. Ανοίξτε το παράθυρο διαλόγου **Ιδιότητες εκτυπωτή**.
2. Στην καρτέλα **Συντομεύσεις εκτύπωσης**, κάντε κλικ στην **Γενική καθημερινή εκτύπωση** και στη συνέχεια καθορίστε τις ακόλουθες ρυθμίσεις εκτύπωσης:
 - **Μέγεθος χαρτιού**: Επιλέξτε το κατάλληλο μέγεθος χαρτιού
 - **Τύπος χαρτιού**: **Απλό χαρτί**
 - Επιλέξτε την κατάλληλη τιμή στη ρύθμιση **ποιότητα εκτύπωσης**.
3. Επιλέξτε όποιες άλλες ρυθμίσεις εκτύπωσης επιθυμείτε και στη συνέχεια πατήστε **OK**.

Ανατρέξτε στη **βοήθεια "Τι είναι..."** για να μάθετε περισσότερες λεπτομέρειες για τις δυνατότητες που βλέπετε στο παράθυρο διαλόγου **Ιδιότητες εκτυπωτή**.

6.4 Φάκελοι

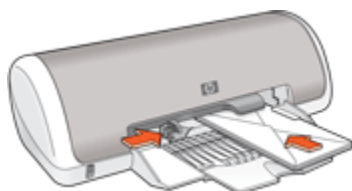
Οδηγίες

- Αποφύγετε τη χρήση φακέλων αν:
 - έχουν άγκιστρα ή παράθυρα
 - έχουν παχιές, ακανόνιστες ή στραβές άκρες
 - έχουν γυαλιστερή ή ανάγλυφη επιφάνεια
 - είναι τσαλακωμένοι, σχισμένοι ή έχουν καταστραφεί με άλλο τρόπο
- Ευθυγραμμίστε τις άκρες των φακέλων πριν τους τοποθετήσετε στο δίσκο χαρτιού.
- Μην υπερβαίνετε τη χωρητικότητα του δίσκου χαρτιού: Έως 10 φάκελοι.

Προετοιμασία εκτύπωσης

1. Σύρετε τον οδηγό χαρτιού προς τα αριστερά.

2. Τοποθετήστε τους φακέλους στη δεξιά πλευρά του δίσκου χαρτιού, με την εκτυπώσιμη όψη στραμμένη προς τα κάτω και τη γλώσσα στα αριστερά. Σπρώξτε τους φακέλους μέσα στον εκτυπωτή μέχρι να σταματήσουν.



3. Σύρετε τον οδηγό χαρτιού μέχρι να εφαρμόσει σταθερά στην άκρη των φακέλων.

Εκτύπωση

1. Ανοίξτε το παράθυρο διαλόγου **Ιδιότητες εκτυπωτή**.
2. Κάντε κλικ στην καρτέλα **Χαρτί/Ποιότητα** και στη συνέχεια επιλέξτε τις ακόλουθες ρυθμίσεις εκτύπωσης:
 - **Το μέγεθος είναι:** Επιλέξτε το κατάλληλο μέγεθος φακέλου
 - **Ο τύπος είναι:** **Απλό χαρτί**
3. Επιλέξτε όποιες άλλες ρυθμίσεις εκτύπωσης επιθυμείτε και στη συνέχεια πατήστε **OK**.

Ανατρέξτε στη **βοήθεια "Τι είναι..."** για να μάθετε περισσότερες λεπτομέρειες για τις δυνατότητες που βλέπετε στο παράθυρο διαλόγου **Ιδιότητες εκτυπωτή**.

6.5 Ετικέτες

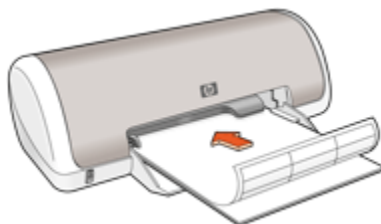
Οδηγίες

- Να χρησιμοποιείτε μόνο ετικέτες που έχουν σχεδιαστεί ειδικά για εκτυπωτές ψεκασμού.
- Να χρησιμοποιείτε μόνο πλήρη φύλλα ετικετών.
- Βεβαιωθείτε ότι οι ετικέτες δεν κολλάνε, δεν έχουν τσαλακωθεί και δεν αποκολλώνται από την προστατευτική τους βάση.
- Μην υπερβαίνετε τη χωρητικότητα του δίσκου χαρτιού: Έως και 15 φύλλα ετικετών (χρησιμοποιείτε μόνο φύλλα μεγέθους letter ή A4)

Προετοιμασία εκτύπωσης

1. Σύρετε τον οδηγό χαρτιού προς τα αριστερά.

- Ξεφυλλίστε τις άκρες των φύλλων των ετικετών για να τα χωρίσετε και στη συνέχεια ευθυγραμμίστε τις άκρες των φύλλων.
- Τοποθετήστε τα φύλλα των ετικετών στο δίσκο με την πλευρά της ετικέτας προς τα κάτω και στη συνέχεια σπρώξτε τα φύλλα μέσα στον εκτυπωτή μέχρι να σταματήσουν.



- Σύρετε τον οδηγό χαρτιού μέχρι να εφαρμόσει σταθερά στην άκρη των φύλλων.

Εκτύπωση

- Ανοίξτε το παράθυρο διαλόγου **Ιδιότητες εκτυπωτή**.
- Στην καρτέλα **Συντομεύσεις εκτύπωσης**, κάντε κλικ στην **Γενική καθημερινή εκτύπωση** ή στην **Γρήγορη/οικονομική εκτύπωση** και στη συνέχεια καθορίστε τις ακόλουθες ρυθμίσεις εκτύπωσης:
 - **Μέγεθος χαρτιού**: Επιλέξτε το κατάλληλο μέγεθος χαρτιού
 - **Τύπος χαρτιού**: **Απλό χαρτί**
 - Επιλέξτε την κατάλληλη τιμή στη ρύθμιση **ποιότητα εκτύπωσης**.
- Επιλέξτε όποιες άλλες ρυθμίσεις εκτύπωσης επιθυμείτε και στη συνέχεια πατήστε **OK**.

Ανατρέξτε στη **βοήθεια "Τι είναι..."** για να μάθετε περισσότερες λεπτομέρειες για τις δυνατότητες που βλέπετε στο παράθυρο διαλόγου **Ιδιότητες εκτυπωτή**.

6.6 Μπροσούρες

Οδηγίες

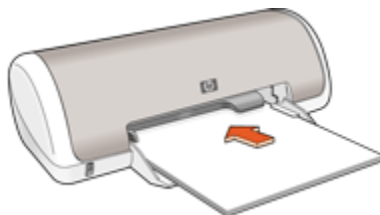
- Για καλύτερα αποτελέσματα, χρησιμοποιήστε χαρτί για φέιγ βολάν & ενημερωτικό φυλλάδιο HP.
- Μην υπερβαίνετε τη χωρητικότητα του δίσκου χαρτιού: Έως 30 φύλλα.

Προετοιμασία εκτύπωσης

1. Σύρετε τον οδηγό χαρτιού προς τα αριστερά.

2. Τοποθετήστε το χαρτί στο δίσκο με την εκτυπώσιμη πλευρά προς τα κάτω και στη συνέχεια σπρώξτε το μέσα στον εκτυπωτή μέχρι να σταματήσει.

Το χαρτί θα προεξέχει από την άκρη του δίσκου.



3. Σύρετε τον οδηγό χαρτιού μέχρι να εφαρμόσει σταθερά στην άκρη του χαρτιού.

Εκτύπωση

1. Ανοίξτε το παράθυρο διαλόγου **Ιδιότητες εκτυπωτή**.
2. Στην καρτέλα **Συντομεύσεις εκτύπωσης**, κάντε κλικ στην **Γενική καθημερινή εκτύπωση** και στη συνέχεια καθορίστε τις ακόλουθες ρυθμίσεις εκτύπωσης:
 - **Μέγεθος χαρτιού:** Επιλέξτε το κατάλληλο μέγεθος χαρτιού
 - **Τύπος χαρτιού:** Επιλέξτε τον κατάλληλο τύπο χαρτιού μπροσούρας
 - Επιλέξτε την κατάλληλη τιμή στη ρύθμιση **ποιότητα εκτύπωσης**.
3. Επιλέξτε όποιες άλλες ρυθμίσεις εκτύπωσης επιθυμείτε και στη συνέχεια πατήστε **OK**.

Ανατρέξτε στη **βοήθεια "Τι είναι..."** για να μάθετε περισσότερες λεπτομέρειες για τις δυνατότητες που βλέπετε στο παράθυρο διαλόγου **Ιδιότητες εκτυπωτή**.

6.7 Ευχετήριες κάρτες

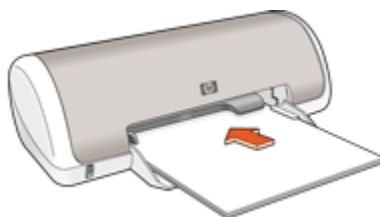
Οδηγίες

- Ξεδιπλώστε τις προδιπλωμένες κάρτες και στη συνέχεια τοποθετήστε τις στο δίσκο χαρτιού.
- Για καλύτερα αποτελέσματα, χρησιμοποιήστε χαρτί για ευχετήρια κάρτα HP.
- Μην υπερβαίνετε τη χωρητικότητα του δίσκου χαρτιού: Έως 20 κάρτες.

Προετοιμασία εκτύπωσης

1. Σύρετε τον οδηγό χαρτιού προς τα αριστερά.
2. Ξεφυλλίστε τις άκρες των ευχετήριων καρτών για να τις διαχωρίσετε και μετά ευθυγραμμίστε τις άκρες των φύλλων.

3. Τοποθετήστε τις ευχετήριες κάρτες στο δίσκο χαρτιού με την εκτυπώσιμη όψη στραμμένη προς τα κάτω. Σπρώξτε τις κάρτες μέσα στον εκτυπωτή μέχρι το τέλος της διαδρομής τους.



4. Σύρετε τον οδηγό χαρτιού μέχρι να εφαρμόσει σταθερά στην άκρη του χαρτιού.

Εκτύπωση

Σημείωση: Εάν το λογισμικό σας περιλαμβάνει τη λειτουργία εκτύπωσης ευχετηρίων καρτών, ακολουθήστε τις οδηγίες που περιέχονται στο πρόγραμμα του λογισμικού. Σε αντίθετη περίπτωση, ακολουθήστε τις παρακάτω οδηγίες.

1. Ανοίξτε το παράθυρο διαλόγου **Ιδιότητες εκτυπωτή**.
2. Κάντε κλικ στην καρτέλα **Χαρτί/Ποιότητα** και στη συνέχεια καθορίστε τις ακόλουθες ρυθμίσεις εκτύπωσης:
 - **Το μέγεθος είναι:** Επιλέξτε το κατάλληλο μέγεθος κάρτας
 - **Ο τύπος είναι:** Επιλέξτε τον κατάλληλο τύπο χαρτιού
 - Επιλέξτε την κατάλληλη τιμή στη ρύθμιση **ποιότητα εκτύπωσης**.
3. Επιλέξτε όποιες άλλες ρυθμίσεις εκτύπωσης επιθυμείτε και στη συνέχεια πατήστε **OK**.

Ανατρέξτε στη **βοήθεια "Τι είναι..."** για να μάθετε περισσότερες λεπτομέρειες για τις δυνατότητες που βλέπετε στο παράθυρο διαλόγου **Ιδιότητες εκτυπωτή**.

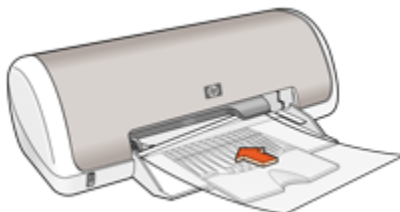
6.8 Διαφάνειες

Οδηγίες

- Για καλύτερα αποτελέσματα, χρησιμοποιείτε φιλμ διαφανειών ανώτερης ποιότητας HP για εκτυπωτές ψεκασμού.
- Μην υπερβαίνετε τη χωρητικότητα του δίσκου χαρτιού: Έως 20 διαφάνειες.

Προετοιμασία εκτύπωσης

1. Σύρετε τον οδηγό χαρτιού προς τα αριστερά.
2. Τοποθετήστε τις διαφάνειες στο δίσκο, με την πλευρά εκτύπωσης προς τα κάτω και την κολλητική λωρίδα στραμμένη προς τον εκτυπωτή.



3. Σπρώξτε προσεκτικά τις διαφάνειες στο εσωτερικό του εκτυπωτή μέχρι να σταματήσουν, έτσι ώστε καμιά κολλητική λωρίδα να μην πιάνεται με την άλλη.
4. Σύρετε τον οδηγό χαρτιού μέχρι να εφαρμόσει σταθερά στην άκρη των διαφανειών.

Εκτύπωση

1. Ανοίξτε το παράθυρο διαλόγου **Ιδιότητες εκτυπωτή**.
2. Στην καρτέλα **Συνομιτήσεις εκτύπωσης**, κάντε κλικ στην **Γενική καθημερινή εκτύπωση** και στη συνέχεια καθορίστε τις ακόλουθες ρυθμίσεις εκτύπωσης:
 - **Μέγεθος χαρτιού**: Επιλέξτε το κατάλληλο μέγεθος χαρτιού
 - **Τύπος χαρτιού**: Επιλέξτε τον κατάλληλο τύπο διαφάνειας
 - Επιλέξτε την κατάλληλη τιμή στη ρύθμιση **ποιότητα εκτύπωσης**.
3. Επιλέξτε όποιες άλλες ρυθμίσεις εκτύπωσης επιθυμείτε και στη συνέχεια πατήστε **OK**.

Ανατρέξτε στη **βοήθεια "Τι είναι..."** για να μάθετε περισσότερες λεπτομέρειες για τις δυνατότητες που βλέπετε στο παράθυρο διαλόγου **Ιδιότητες εκτυπωτή**.

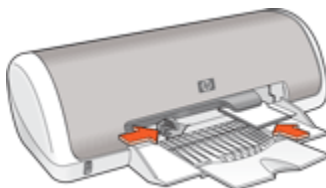
6.9 Κάρτες ευρετηρίου και άλλα μικρά μέσα εκτύπωσης

Οδηγίες

- Χρησιμοποιείτε μόνο κάρτες και μικρά μέσα εκτύπωσης, τα οποία πληρούν τις προδιαγραφές μεγέθους χαρτιού του εκτυπωτή. Για τις προδιαγραφές ανατρέξτε στον οδηγό αναφοράς που συνοδεύει τον εκτυπωτή.
- Μην υπερβαίνετε τη χωρητικότητα του δίσκου χαρτιού: Έως 20 κάρτες.

Προετοιμασία εκτύπωσης

1. Σύρετε τον οδηγό χαρτιού προς τα αριστερά.
2. Τοποθετήστε τις κάρτες στη δεξιά πλευρά του δίσκου, με την εκτυπώσιμη όψη στραμμένη προς τα κάτω και τη μικρή πλευρά προς τον εκτυπωτή. Σπρώξτε τις κάρτες μέσα στον εκτυπωτή μέχρι το τέλος της διαδρομής τους.



3. Σύρετε τον οδηγό χαρτιού μέχρι να εφαρμόσει σταθερά στην άκρη του χαρτιού.

Εκτύπωση

1. Ανοίξτε το παράθυρο διαλόγου **Ιδιότητες εκτυπωτή**.
2. Κάντε κλικ στην καρτέλα **Χαρτί/Ποιότητα** και στη συνέχεια καθορίστε τις ακόλουθες ρυθμίσεις εκτύπωσης:
 - **Το μέγεθος είναι:** Επιλέξτε το κατάλληλο μέγεθος χαρτιού
 - **Ο τύπος είναι:** Επιλέξτε τον κατάλληλο τύπο χαρτιού
 - Επιλέξτε την κατάλληλη τιμή στη ρύθμιση **ποιότητα εκτύπωσης**.
3. Επιλέξτε όποιες άλλες ρυθμίσεις εκτύπωσης επιθυμείτε και στη συνέχεια πατήστε **OK**.

Ανατρέξτε στη **βοήθεια "Τι είναι..."** για να μάθετε περισσότερες λεπτομέρειες για τις δυνατότητες που βλέπετε στο παράθυρο διαλόγου **Ιδιότητες εκτυπωτή**.

6.10 Σιδερότυπα

Οδηγίες

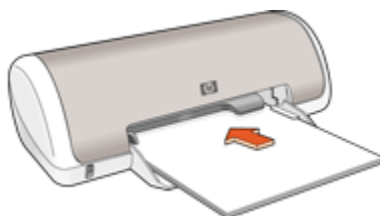
- Για καλύτερα αποτελέσματα, χρησιμοποιείτε σιδερότυπα HP.
- Κατά την εκτύπωση κατοπτρικής εικόνας, το κείμενο και οι φωτογραφίες αντιστρέφονται οριζοντίως σε σχέση με την εικόνα που εμφανίζεται στην οθόνη του υπολογιστή.



- Μην υπερβαίνετε τη χωρητικότητα του δίσκου χαρτιού: Έως 10 χαρτιά για σιδερότυπα.

Προετοιμασία εκτύπωσης

1. Σύρετε τον οδηγό χαρτιού προς τα αριστερά.
2. Τοποθετήστε το χαρτί για σιδερότυπα στο δίσκο χαρτιού με την εκτυπώσιμη πλευρά προς τα κάτω και σπρώξτε το μέσα στον εκτυπωτή μέχρι να σταματήσει.
Το χαρτί θα προεξέχει από την άκρη του δίσκου.



3. Σύρετε τον οδηγό χαρτιού μέχρι να εφαρμόσει σταθερά στην άκρη του χαρτιού.

Εκτύπωση

Σημείωση: Εάν το λογισμικό σας περιλαμβάνει τη λειτουργία εκτύπωσης σιδεροτύπων, ακολουθήστε τις οδηγίες που περιέχονται στο πρόγραμμα του λογισμικού. Σε αντίθετη περίπτωση, ακολουθήστε τις παρακάτω οδηγίες.

1. Ανοίξτε το παράθυρο διαλόγου **Ιδιότητες εκτυπωτή** και στη συνέχεια επιλέξτε τα εξής:
2. Κάντε κλικ στην καρτέλα **Χαρτί/Ποιότητα** και στη συνέχεια καθορίστε τις ακόλουθες ρυθμίσεις εκτύπωσης:
 - **Το μέγεθος είναι:** Επιλέξτε το κατάλληλο μέγεθος χαρτιού
 - **Ο τύπος είναι:** Απλό χαρτί
 - **Ποιότητα εκτύπωσης:** Κανονική ή Βέλτιστη
3. Κάντε κλικ στην καρτέλα **Βασικά** και στη συνέχεια καθορίστε την παρακάτω ρύθμιση εκτύπωσης:
 - **Προσανατολισμός:** Κατοπτρική εικόνα

4. Επιλέξτε όποιες άλλες ρυθμίσεις εκτύπωσης επιθυμείτε και στη συνέχεια πατήστε **OK**.

Ανατρέξτε στη **βοήθεια "Τι είναι..."** για να μάθετε περισσότερες λεπτομέρειες για τις δυνατότητες που βλέπετε στο παράθυρο διαλόγου **Ιδιότητες εκτυπωτή**.

7 Συμβουλές εκτύπωσης

Εξοικονόμηση χρόνου

- Χρησιμοποιήστε την καρτέλα **Συντομεύσεις εκτύπωσης**.
- Δημιουργήστε **γρήγορες ρυθμίσεις εργασίας εκτύπωσης** για έγγραφα που εκτυπώνετε συχνά.
- Καθορίστε ως **προεπιλεγμένες ρυθμίσεις του εκτυπωτή** τις ρυθμίσεις που χρησιμοποιείτε συχνά.
- Εκτυπώστε από **εμπρός προς τα πίσω**.

Εξοικονόμηση χρημάτων

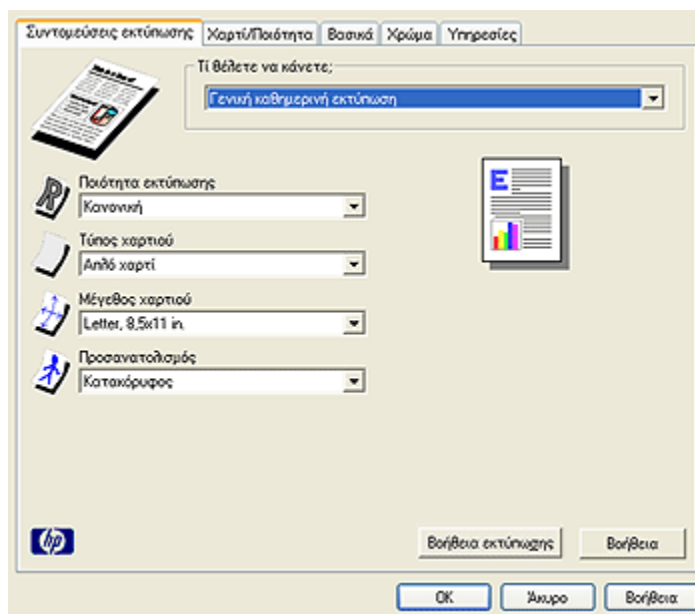
- Χρησιμοποιήστε **Γρήγορη/οικονομική εκτύπωση**.
- Χρησιμοποιήστε **φωτογραφικό χαρτί HP καθημερινής χρήσης** για να εξοικονομήσετε χρήματα και μελάνι όταν εκτυπώνετε φωτογραφίες.

Βελτίωση της ποιότητας των εκτυπώσεων

- **Κάντε προεπισκόπηση** του εγγράφου πριν το εκτυπώσετε.
- Επιλέξτε τον κατάλληλο **τύπο χαρτιού**.
- Επιλέξτε την κατάλληλη **ποιότητα εκτύπωσης**.
- Εκτυπώστε σε **προσαρμοσμένο μέγεθος χαρτιού**.

7.1 Συντομεύσεις εκτύπωσης

Η καρτέλα **Συντομεύσεις εκτύπωσης** διευκολύνει τον καθορισμό των επιλογών εκτύπωσης για τα έγγραφα που θέλετε να εκτυπώσετε.



Χρησιμοποιήστε την καρτέλα **Συνομιλήσεις εκτύπωσης** για τις ακόλουθες εργασίες εκτύπωσης:

- Γενική καθημερινή εκτύπωση
- Εκτύπωση φωτογραφιών χωρίς περίγραμμα
- Φωτογραφική εκτύπωση με λευκά περιγράμματα
- Γρήγορη/οικονομική εκτύπωση

7.1.1 Γενική καθημερινή εκτύπωση

Επιλέξτε τη **Γενική καθημερινή εκτύπωση** για γρήγορη εκτύπωση.

- Έγγραφα
- Ηλεκτρονικό ταχυδρομείο

7.2 Γρήγορη/οικονομική εκτύπωση

Επιλέξτε Γρήγορη/οικονομική εκτύπωση για γρήγορες εκτυπώσεις πρόχειρης ποιότητας.

Ακολουθήστε τα παρακάτω βήματα για να χρησιμοποιήσετε τη Γρήγορη/οικονομική εκτύπωση:

1. Ανοίξτε το παράθυρο διαλόγου **Ιδιότητες εκτυπωτή**.

2. Στην καρτέλα **Συντομεύσεις εκτύπωσης**, επιλέξτε **Γρήγορη/οικονομική εκτύπωση** από την αναπτυσσόμενη λίστα.
3. Ορίστε τις ρυθμίσεις εκτύπωσης που θέλετε να χρησιμοποιήσετε.
4. Μετά τον καθορισμό των ρυθμίσεων εκτύπωσης, πατήστε **OK**.

Ανατρέξτε στη **βοήθεια "Τι είναι..."** για να μάθετε περισσότερες λεπτομέρειες για τις δυνατότητες που βλέπετε στο παράθυρο διαλόγου **Ιδιότητες εκτυπωτή**.

7.3 Γρήγορες ρυθμίσεις εργασίας εκτύπωσης

Χρησιμοποιήστε τις γρήγορες ρυθμίσεις εργασίας εκτύπωσης για να εκτυπώσετε με τις ρυθμίσεις εκτύπωσης που χρησιμοποιείτε συνήθως ή για να τις αποθηκεύσετε.

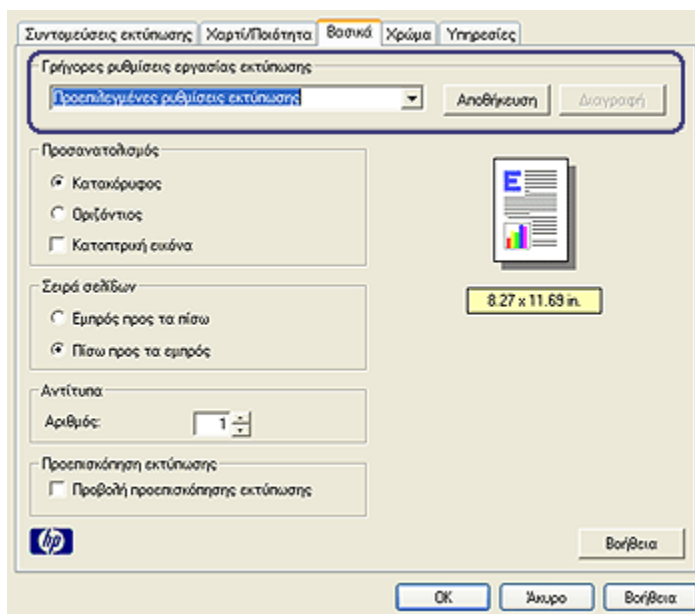
Για παράδειγμα, εάν εκτυπώνετε συχνά σε φακέλους, μπορείτε να δημιουργήσετε μια εργασία εκτύπωσης που να περιλαμβάνει τις ρυθμίσεις μεγέθους χαρτιού, ποιότητας εκτύπωσης και προσανατολισμού που χρησιμοποιείτε συνήθως για φακέλους. Αφού δημιουργήσετε την εργασία εκτύπωσης, μπορείτε απλώς να την επιλέξετε κατά την εκτύπωση σε φακέλους, αντί να ορίζετε κάθε ρύθμιση εκτύπωσης ξεχωριστά.

Δημιουργήστε τη δική σας εργασία εκτύπωσης ή χρησιμοποιήστε τις ειδικά σχεδιασμένες εργασίες εκτύπωσης που υπάρχουν στην αναπτυσσόμενη λίστα **Γρήγορες ρυθμίσεις εργασίας εκτύπωσης**.

Χρήση γρήγορης ρύθμισης εργασίας εκτύπωσης

Ακολουθήστε τα παρακάτω βήματα για να χρησιμοποιήσετε μια γρήγορη ρύθμιση εργασίας εκτύπωσης:

1. Ανοίξτε το παράθυρο διαλόγου **Ιδιότητες εκτυπωτή**.
2. Επιλέξτε την εργασία εκτύπωσης που θέλετε να χρησιμοποιήσετε από την αναπτυσσόμενη λίστα.



3. Κάντε κλικ στο **OK**.

Σημείωση: Για να επαναφέρετε τις προεπιλεγμένες ρυθμίσεις εκτύπωσης, επιλέξτε **Προεπιλεγμένες ρυθμίσεις εκτύπωσης** από την αναπτυσσόμενη λίστα **Γρήγορες ρυθμίσεις εργασίας εκτύπωσης** και πατήστε **OK**.

Δημιουργία γρήγορης ρύθμισης εργασίας εκτύπωσης

Ακολουθήστε τα παρακάτω βήματα για να δημιουργήσετε μια γρήγορη ρύθμιση εργασίας εκτύπωσης:

Σημείωση: Το λογισμικό του εκτυπωτή μπορεί να αποθηκεύσει έως 25 γρήγορες ρυθμίσεις εργασίας εκτύπωσης.

1. Ανοίξτε το παράθυρο διαλόγου **Ιδιότητες εκτυπωτή**.
2. Ορίστε τις επιλογές που θέλετε να συμπεριλάβετε στη νέα εργασία εκτύπωσης.
3. Καταχωρίστε ένα όνομα για τη νέα εργασία εκτύπωσης στην αναπτυσσόμενη λίστα **Γρήγορες ρυθμίσεις εργασίας εκτύπωσης** και επιλέξτε **Αποθήκευση**.

Η γρήγορη ρύθμιση εργασίας εκτύπωσης προστίθεται στην αναπτυσσόμενη λίστα.

Σημείωση: Εάν προσθέσετε περισσότερες επιλογές στην εργασία εκτύπωσης, πρέπει να την μετονομάσετε. Στη συνέχεια, κάντε κλικ στο **OK**.

Διαγραφή γρήγορης ρύθμισης εργασίας εκτύπωσης

Ακολουθήστε τα παρακάτω βήματα για να διαγράψετε μια γρήγορη ρύθμιση εργασίας εκτύπωσης:

1. Ανοίξτε το παράθυρο διαλόγου **Ιδιότητες εκτυπωτή**.
2. Επιλέξτε την εργασία εκτύπωσης που θέλετε να διαγράψετε από την αναπτυσσόμενη λίστα και επιλέξτε **Διαγραφή**.

Σημείωση: Ορισμένες γρήγορες ρυθμίσεις εργασίας εκτύπωσης δεν είναι δυνατόν να διαγραφούν.

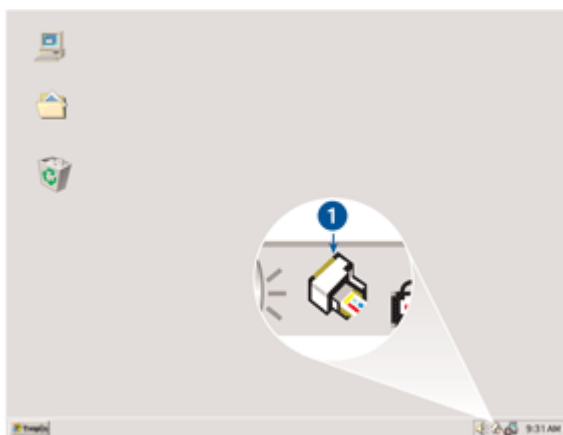
7.4 Καθορισμός των προεπιλεγμένων ρυθμίσεων του εκτυπωτή

Ο εκτυπωτής χρησιμοποιεί τις προεπιλεγμένες ρυθμίσεις για όλα τα έγγραφα εκτός εάν ανοίξετε το παράθυρο διαλόγου **Ιδιότητες εκτυπωτή** και ορίσετε άλλες ρυθμίσεις.

Για εξοικονόμηση χρόνου κατά την εκτύπωση, ορίστε ως προεπιλεγμένες ρυθμίσεις του εκτυπωτή τις ρυθμίσεις που χρησιμοποιείτε συχνά. Με αυτόν τον τρόπο, δεν χρειάζεται να ορίζετε τις ρυθμίσεις κάθε φορά που χρησιμοποιείτε τον εκτυπωτή.

Ακολουθήστε αυτά τα βήματα για να αλλάξετε τις προεπιλεγμένες ρυθμίσεις του εκτυπωτή:

1. Κάντε κλικ στο εικονίδιο του εκτυπωτή στη γραμμή εργασιών.



1. Εικονίδιο του εκτυπωτή στη γραμμή εργασιών

Θα εμφανιστεί το παράθυρο διαλόγου **Ιδιότητες εκτυπωτή**.

2. Επιλέξτε τις ρυθμίσεις που θέλετε να χρησιμοποιήσετε ως προεπιλεγμένες.
3. Κάντε κλικ στο **OK**.

Εμφανίζεται ένα παράθυρο διαλόγου, το οποίο δηλώνει ότι οι νέες ρυθμίσεις θα χρησιμοποιούνται κάθε φορά που εκτυπώνετε. Εάν δεν θέλετε να δείτε αυτό το παράθυρο διαλόγου ξανά, επιλέξτε **Να μην εμφανιστεί ξανά αυτό το μήνυμα**.

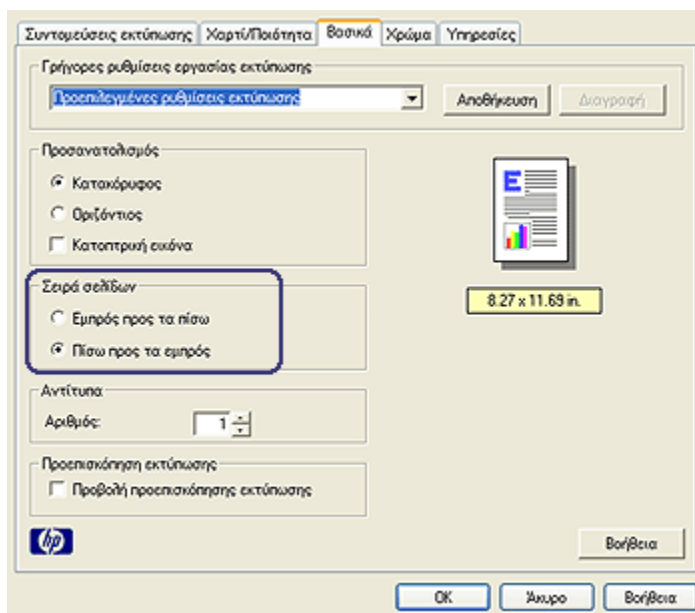
4. Κάντε κλικ στο **OK** για να αποθηκεύσετε τις νέες προεπιλεγμένες ρυθμίσεις εκτύπωσης.

7.5 Καθορισμός της σειράς των σελίδων

Ο καθορισμός της σειράς των σελίδων προσδιορίζει τη σειρά με την οποία θα εκτυπωθεί το έγγραφο σας. Συχνά, είναι προτιμότερο να εκτυπώνεται η πρώτη σελίδα ενός εγγράφου στο τέλος, ώστε το σύνολο του εγγράφου να βρίσκεται με την εκτυπωμένη όψη προς τα πάνω.

Ακολουθήστε τα παρακάτω βήματα για να ρυθμίσετε τη σειρά των σελίδων:

1. Ανοίξτε το παράθυρο διαλόγου **Ιδιότητες εκτυπωτή**.
2. Κάντε κλικ στην καρτέλα **Βασικά**.



3. Επιλέξτε μία από τις παρακάτω επιλογές:

- **Πίσω προς τα εμπρός:** Εκτυπώνει την τελευταία σελίδα του εγγράφου πρώτη. Εξοικονομείται χρόνος κατά την εκτύπωση διότι δεν χρειάζεται να διορθώνετε τη σειρά των τυπωμένων σελίδων. Αυτή η ρύθμιση είναι κατάλληλη για τις περισσότερες εργασίες εκτύπωσης.
- **Εμπρός προς τα πίσω:** Εκτυπώνει την πρώτη σελίδα του εγγράφου στην αρχή.

4. Επιλέξτε όποιες άλλες ρυθμίσεις εκτύπωσης επιθυμείτε και στη συνέχεια πατήστε **OK**.

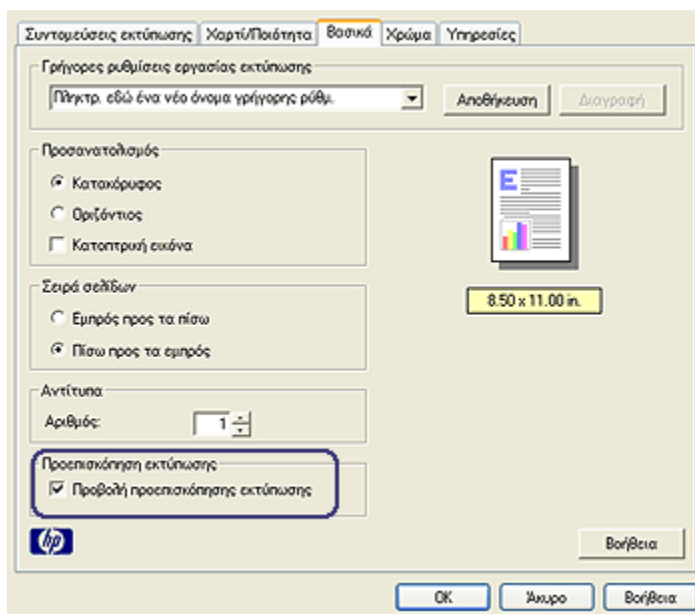
Ανατρέξτε στη [βοήθεια "Τι είναι..."](#) για να μάθετε περισσότερες λεπτομέρειες για τις δυνατότητες που βλέπετε στο παράθυρο διαλόγου **Ιδιότητες εκτυπωτή**.

7.6 Προεπισκόπηση εκτύπωσης

Για να εξοικονομήσετε χρόνο και χρήματα όταν εκτυπώνετε, κάντε προεπισκόπηση του εγγράφου στον υπολογιστή σας πριν το εκτυπώσετε. Αν η προεπισκόπηση της εκτύπωσης δεν συμφωνεί με το αποτέλεσμα που επιθυμείτε, κλείστε το παράθυρο προεπισκόπησης και κάντε τις απαραίτητες προσαρμογές στο έγγραφό σας.

Ακολουθήστε τα παρακάτω βήματα για να κάνετε προεπισκόπηση ενός εγγράφου:

1. Ανοίξτε το παράθυρο διαλόγου **Ιδιότητες εκτυπωτή**.
2. Κάντε κλικ στην καρτέλα **Βασικά**.



3. Επιλέξτε το πλαίσιο ελέγχου **Προβολή προεπισκόπησης εκτύπωσης**.
4. Επιλέξτε όποιες άλλες ρυθμίσεις εκτύπωσης επιθυμείτε και στη συνέχεια πατήστε **OK**.

Πριν ξεκινήσει η εκτύπωση του εγγράφου, εμφανίζεται η προεπισκόπηση.

5. Κάντε ένα από τα παρακάτω:
 - Κάντε κλικ στο **Αρχείο** και στη συνέχεια **Εκτύπωση στον HP Deskjet** για να εκτυπώσετε το έγγραφο.
 - Κάντε κλικ στο **Αρχείο** και στη συνέχεια επιλέξτε **Ακύρωση εκτύπωσης** για να ακυρώσετε μια εργασία εκτύπωσης. Προσαρμόστε κατάλληλα τις ρυθμίσεις εκτύπωσης πριν προσπαθήσετε να εκτυπώσετε ξανά το έγγραφο.

7.7 Επιλογή τύπου χαρτιού

Ακολουθήστε τα παρακάτω βήματα για να επιλέξετε ένα συγκεκριμένο τύπο χαρτιού:

1. Ανοίξτε το παράθυρο διαλόγου **Ιδιότητες εκτυπωτή**.
2. Κάντε κλικ στην καρτέλα **Συνομεύσεις εκτύπωσης** ή στην καρτέλα **Χαρτί/ Ποιότητα**.
3. Βρείτε την κατάλληλη αναπτυσσόμενη λίστα:

Καρτέλα	Αναπτυσσόμενη λίστα
Συντομεύσεις εκτύπωσης	Τύπος χαρτιού
Χαρτί/Ποιότητα	Ο τύπος είναι

Σημείωση: Δεν χρειάζεται να ορίσετε τον τύπο χαρτιού και στις δύο καρτέλες.

4. Κάντε κλικ στον τύπο χαρτιού στην αναπτυσσόμενη λίστα.
5. Επιλέξτε όποιες άλλες ρυθμίσεις εκτύπωσης επιθυμείτε και στη συνέχεια πατήστε **OK**.

7.8 Επιλογή ποιότητας εκτύπωσης

Για να επιλέξετε την ποιότητα εκτύπωσης, ακολουθήστε τα παρακάτω βήματα:

1. Ανοίξτε το παράθυρο διαλόγου **Ιδιότητες εκτυπωτή**.
2. Κάντε κλικ στην καρτέλα **Συντομεύσεις εκτύπωσης** ή στην καρτέλα **Χαρτί/ Ποιότητα**.
3. Κάντε κλικ σε μία από τις ακόλουθες επιλογές στην αναπτυσσόμενη λίστα **Ποιότητα εκτύπωσης**:

Σημείωση: Οι επιλογές που είναι διαθέσιμες για την ποιότητα εκτύπωσης στην καρτέλα **Συντομεύσεις εκτύπωσης** διαφέρουν ανάλογα με τον τύπο του εγγράφου που θέλετε να εκτυπώσετε.

- **Γρήγορη/Πρόχειρη**: Η εκτύπωση γίνεται με τη μεγαλύτερη ταχύτητα ενώ χρησιμοποιείται η μικρότερη δυνατή ποσότητα μελανιού.
- **Γρήγορη κανονική**: Η εκτύπωση γίνεται με μεγαλύτερη ταχύτητα σε σχέση με την Κανονική και με καλύτερη ποιότητα σε σχέση με τη Γρήγορη/ Πρόχειρη.
- **Κανονική**: Ο καλύτερος συνδυασμός ποιότητας και ταχύτητας εκτύπωσης. Αυτή η ρύθμιση είναι κατάλληλη για τους περισσότερους τύπους εγγράφων.
- **Βέλτιστη**: Εκτύπωση υψηλής ποιότητας.
- **Μέγιστη ανάλυση dpi**: Η εκτύπωση γίνεται με την υψηλότερη δυνατή ποιότητα, αλλά χρειάζεται περισσότερο χρόνο σε σχέση με τη Βέλτιστη και απαιτεί πολύ χώρο στο δίσκο.

7.9 Καθορισμός προσαρμοσμένου μεγέθους χαρτιού

Για εκτύπωση σε ειδικό μέγεθος χαρτιού, χρησιμοποιήστε το παράθυρο διαλόγου **Προσαρμοσμένο μέγεθος χαρτιού**.

Καθορισμός προσαρμοσμένου μεγέθους χαρτιού

Ακολουθήστε αυτά τα βήματα για να καθορίσετε ένα προσαρμοσμένο μέγεθος χαρτιού:

1. Ανοίξτε το παράθυρο διαλόγου **Ιδιότητες εκτυπωτή**.
2. Επιλέξτε την καρτέλα **Χαρτί/Ποιότητα**.
3. Κάντε κλικ στο κουμπί **Προσαρμογή**.

Εμφανίζεται το παράθυρο διαλόγου **Προσαρμοσμένο μέγεθος χαρτιού**.

The image shows a dialog box titled 'Προσαρμοσμένο μέγεθος χαρτιού'. At the top, there is a 'Όνομα' (Name) field with a dropdown menu showing 'Προσαρμογή 1' and a 'Αποθήκευση' (Save) button. Below this, there are two main sections: 'Μέγεθος χαρτιού' (Paper Size) and 'Μονάδες' (Units). In the 'Μέγεθος χαρτιού' section, there are two input fields: 'Πλάτος:' (Width) with the value '8.5' and 'Μήκος:' (Length) with the value '14.0'. In the 'Μονάδες' section, there are two radio buttons: 'Ίντσες' (Inches) which is selected, and 'Χιλιοστά' (Centimeters). At the bottom of the dialog, there are two buttons: 'OK' and 'Άκυρο' (Cancel).

4. Κάντε κλικ σε ένα όνομα προσαρμοσμένου μεγέθους χαρτιού στην αναπτυσσόμενη λίστα **Όνομα**.
5. Καταχωρίστε τις διαστάσεις του χαρτιού στα πλαίσια **Πλάτος** και **Μήκος**.
Οι ελάχιστες και οι μέγιστες δυνατές διαστάσεις χαρτιού εμφανίζονται κάτω από κάθε πλαίσιο.
6. Επιλέξτε τη μονάδα μέτρησης: **Ίντσες** ή **Χιλιοστά**.
7. Επιλέξτε **Αποθήκευση** για να αποθηκεύσετε το προσαρμοσμένο μέγεθος χαρτιού.
8. Επιλέξτε **OK** για να κλείσετε το παράθυρο διαλόγου **Προσαρμοσμένο μέγεθος χαρτιού**.

8 Λογισμικό εκτυπωτή

Μάθετε πώς να χρησιμοποιείτε αυτές τις δυνατότητες του λογισμικού:

- Χρησιμοποιήστε το παράθυρο διαλόγου **Ιδιότητες εκτυπωτή** για να επιλέξετε τις ρυθμίσεις εκτύπωσης.
- Χρησιμοποιήστε τις **Συντομεύσεις εκτύπωσης** για να καθορίσετε γρήγορα τις ρυθμίσεις εκτύπωσης.
- Χρησιμοποιήστε τη **βοήθεια "Τι είναι..."** για να μάθετε περισσότερα σχετικά με συγκεκριμένες επιλογές εκτύπωσης.
- Χρησιμοποιήστε το **παράθυρο Κατάσταση συσκευής** για να δείτε χρήσιμες πληροφορίες.

8.1 Παράθυρο διαλόγου Ιδιότητες εκτυπωτή

Ο εκτυπωτής ελέγχεται από λογισμικό που είναι εγκατεστημένο στον υπολογιστή σας. Χρησιμοποιήστε το λογισμικό του εκτυπωτή, γνωστό ως *πρόγραμμα οδήγησης εκτυπωτή*, για να αλλάξετε τις ρυθμίσεις εκτύπωσης των εγγράφων.

Για να αλλάξετε τις ρυθμίσεις του εκτυπωτή, ανοίξτε το παράθυρο διαλόγου **Ιδιότητες εκτυπωτή**.

Παράθυρο διαλόγου Προτιμήσεις εκτυπωτή

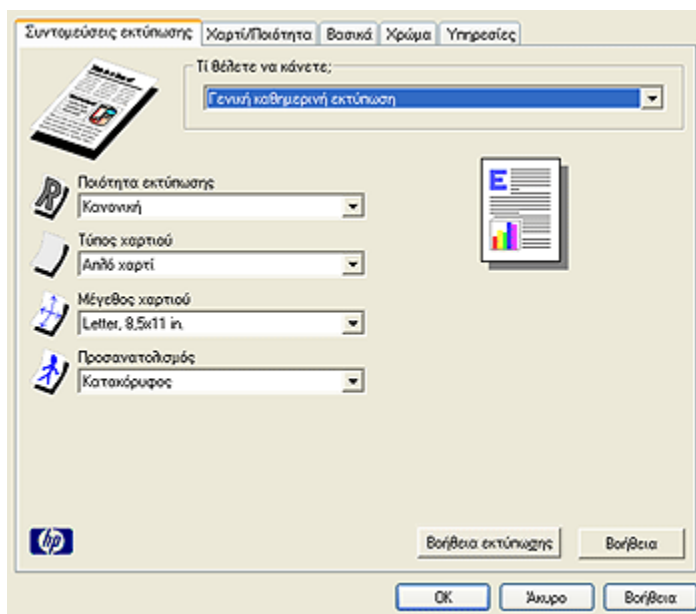
Το παράθυρο διαλόγου **Ιδιότητες εκτυπωτή** αναφέρεται επίσης και ως παράθυρο διαλόγου **Προτιμήσεις εκτύπωσης**.

Ανοίξτε το παράθυρο διαλόγου Ιδιότητες εκτυπωτή.

Ακολουθήστε αυτά τα βήματα για να ανοίξετε το παράθυρο διαλόγου **Ιδιότητες εκτυπωτή**:

1. Ανοίξτε το αρχείο που θέλετε να εκτυπώσετε.
2. Επιλέξτε **Αρχείο**, κάντε κλικ στην **Εκτύπωση** και στη συνέχεια κάντε κλικ στις **Ιδιότητες** ή **Προτιμήσεις**

Θα εμφανιστεί το παράθυρο διαλόγου **Ιδιότητες εκτυπωτή**.



Βοήθεια "Τι είναι..."

Ανατρέξτε στη βοήθεια "Τι είναι..." για να μάθετε περισσότερες λεπτομέρειες για τις δυνατότητες που βλέπετε στο παράθυρο διαλόγου **Ιδιότητες εκτυπωτή**.

8.2 Χρήση της βοήθειας "Τι είναι..."

Χρησιμοποιήστε τη βοήθεια "Τι είναι..." για να μάθετε περισσότερα σχετικά με τις διαθέσιμες επιλογές εκτύπωσης.

1. Μετακινήστε τον κέρσορα πάνω από τη δυνατότητα για την οποία θέλετε να μάθετε περισσότερα.
2. Κάντε δεξί κλικ στο ποντίκι.

Εμφανίζεται το πλαίσιο **Τι είναι...**

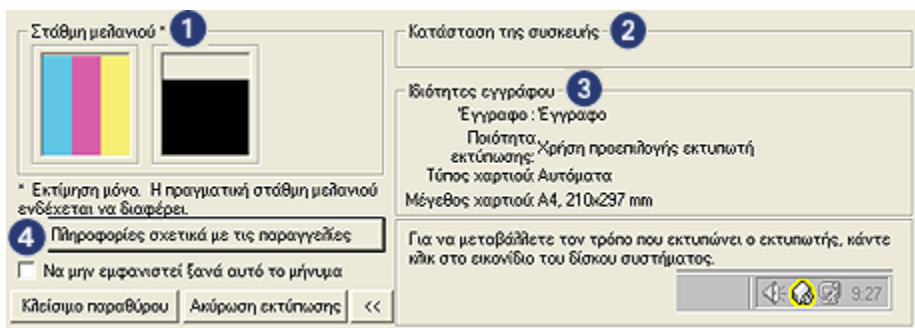
3. Μετακινήστε τον κέρσορα πάνω από το πλαίσιο **Τι είναι...** και μετά κάντε αριστερό κλικ στο ποντίκι.

Εμφανίζεται η επεξήγηση για τη δυνατότητα.



8.3 παράθυρο Κατάσταση συσκευής

Το παράθυρο Κατάσταση συσκευής εμφανίζεται κάθε φορά που ο εκτυπωτής τυπώνει ένα αρχείο.



Στο παράθυρο Κατάσταση συσκευής εμφανίζονται τα παρακάτω στοιχεία:

1. **Στάθμη μελανιού:** Η στάθμη μελανιού της κάθε κεφαλής εκτύπωσης κατά προσέγγιση.
2. **Κατάσταση της συσκευής:** Η κατάσταση του εκτυπωτή. Για παράδειγμα, **Τοποθέτηση εργασιών σε ουρά** ή **Εκτύπωση**.

3. **Ιδιότητες εγγράφου:** Πληροφορίες σχετικά με την τρέχουσα εργασία εκτύπωσης:

- **Έγγραφο:** Το όνομα του εγγράφου που εκτυπώνεται
- **Ποιότητα εκτύπωσης:** Η ρύθμιση που χρησιμοποιείται για την ποιότητα της εκτύπωσης
- **Τύπος χαρτιού:** Ο τύπος χαρτιού που χρησιμοποιείται
- **Μέγεθος χαρτιού:** Το μέγεθος χαρτιού που χρησιμοποιείται

4. **Πληροφορίες σχετικά με τις παραγγελίες:** Σύνδεση με την ιστοσελίδα της HP για να παραγγείλετε αναλώσιμα και εξαρτήματα για τον εκτυπωτή σας.

Αν δεν θέλετε να εμφανίζεται το **παράθυρο Κατάσταση συσκευής** κάθε φορά που εκτυπώνετε, επιλέξτε το πλαίσιο ελέγχου **Να μην εμφανιστεί ξανά αυτό το μήνυμα**.

Για να ακυρώσετε μια εργασία εκτύπωσης, επιλέξτε **Ακύρωση εκτύπωσης**.

Για να κλείσετε το **παράθυρο Κατάσταση συσκευής**, επιλέξτε **Κλείσιμο παραθύρου**.

9 Συντήρηση

- Εγκατάσταση κεφαλών εκτύπωσης
- Ευθυγράμμιση κεφαλών εκτύπωσης
- Αυτόματος καθαρισμός των κεφαλών εκτύπωσης
- Μη αυτόματος καθαρισμός των κεφαλών εκτύπωσης
- Εκτύπωση μιας δοκιμαστικής σελίδας
- Προβολή της υπολογιζόμενης στάθμης μελανιών
- Αφαίρεση μελανιού από το δέρμα και τα ρούχα
- Συντήρηση των κεφαλών εκτύπωσης
- Συντήρηση του εκτυπωτή
- Εργαλειοθήκη του εκτυπωτή

9.1 Εγκατάσταση κεφαλών εκτύπωσης

Κεφαλές εκτύπωσης

Να εγκαθιστάτε πάντα την κεφαλή εκτύπωσης τριών χρωμάτων στο *αριστερό* τμήμα της βάσης των κεφαλών εκτύπωσης του εκτυπωτή.

Εγκαταστήστε την κεφαλή εκτύπωσης μαύρου χρώματος στο *δεξί* τμήμα της βάσης των κεφαλών εκτύπωσης του εκτυπωτή.

Αριθμοί επιλογής

Πριν την αγορά κεφαλών εκτύπωσης αντικατάστασης, βεβαιωθείτε για τους σωστούς αριθμούς επιλογής στον οδηγό αναφοράς που συνοδεύει τον εκτυπωτή.

Μπορείτε επίσης να βρείτε τον αριθμό επιλογής στην κεφαλή εκτύπωσης που αντικαθιστάτε.



1. Ετικέτα του αριθμού επιλογής

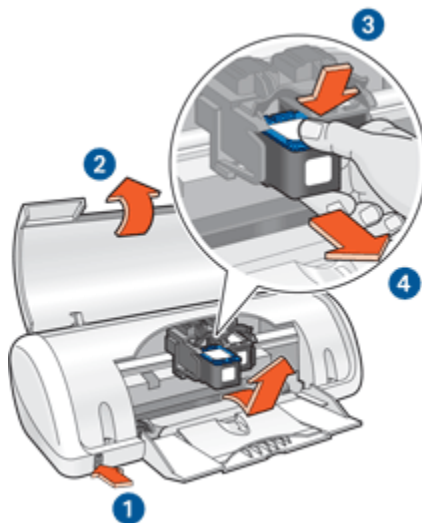
Εφεδρικός τρόπος λειτουργίας

Ο εκτυπωτής μπορεί να λειτουργήσει μόνο με μία κεφαλή εκτύπωσης. Για περισσότερες πληροφορίες, ανατρέξτε στη σελίδα [εφεδρικός τρόπος λειτουργίας](#).

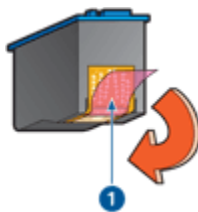
Οδηγίες εγκατάστασης

Για να εγκαταστήσετε μια κεφαλή εκτύπωσης:

1. Πατήστε το κουμπί **τροφοδοσίας** για να ενεργοποιήσετε τον εκτυπωτή.
2. Ανοίξτε το κάλυμμα του εκτυπωτή.
Η βάση μετακινείται στο κέντρο του εκτυπωτή.
3. Πιέστε προς τα κάτω την κεφαλή εκτύπωσης και τραβήξτε την έξω από τη βάση της.



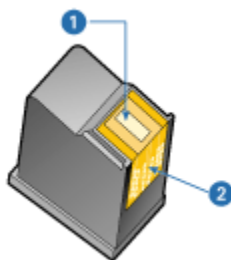
1. Πατήστε το κουμπί τροφοδοσίας
 2. Ανασηκώστε το κάλυμμα του εκτυπωτή
 3. Πιέστε την κεφαλή εκτύπωσης προς τα κάτω
 4. Τραβήξτε την κεφαλή εκτύπωσης έξω από τη βάση
4. Βγάλε τη νέα κεφαλή εκτύπωσης από τη συσκευασία της και αφαιρέστε προσεκτικά την πλαστική ταινία. Κρατήστε την κεφαλή εκτύπωσης έτσι ώστε η χάλκινη λωρίδα να βρίσκεται στο κάτω μέρος και προς την πλευρά του εκτυπωτή.



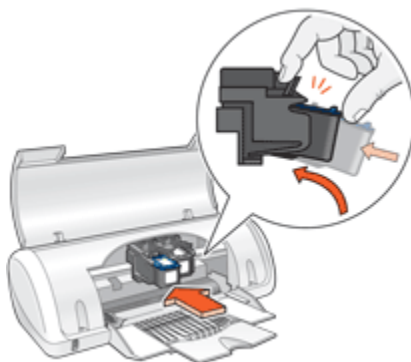
1. Αφαιρέστε μόνο τη ροζ ταινία



Προσοχή: Μην αγγίζετε τα ακροφύσια μελανιού των κεφαλών εκτύπωσης ή τις χάλκινες επαφές. Αγγίζοντας αυτά τα εξαρτήματα θα φράξετε τα ακροφύσια και θα προκαλέσετε ανεπαρκή παροχή μελανιού και κακές ηλεκτρικές συνδέσεις. Μην αφαιρείτε τις χάλκινες ταινίες. Είναι απαραίτητες ηλεκτρικές επαφές.



1. Ακροφύσια μελανιού
2. Χάλκινες επαφές
5. Σύρετε την κεφαλή εκτύπωσης σταθερά στη βάση με γωνία ελαφρώς προς τα πάνω, μέχρι να αισθανθείτε αντίσταση.



6. Πιέστε την κεφαλή στη βάση.

Θα ακούσετε έναν ήχο "κουμπώματος" όταν η κεφαλή εκτύπωσης τοποθετηθεί σωστά.

7. Κλείστε το κάλυμμα του εκτυπωτή.

8. **Βαθμονομήστε** τον εκτυπωτή για βέλτιστη ποιότητα εκτύπωσης.

Για πληροφορίες σχετικά με την αποθήκευση κεφαλών εκτύπωσης, ανατρέξτε στη σελίδα [αποθήκευση κεφαλών εκτύπωσης](#).

Για πληροφορίες σχετικά με την ανακύκλωση άδειων κεφαλών εκτύπωσης, ανατρέξτε στη σελίδα [επιστροφή κεφαλών εκτύπωσης](#).



Προειδοποίηση: Φυλάσσετε τόσο τις νέες όσο και τις μεταχειρισμένες κεφαλές εκτύπωσης μακριά από παιδιά.

9.2 Ευθυγράμμιση κεφαλών εκτύπωσης

Μετά την τοποθέτηση μιας κεφαλής εκτύπωσης, βαθμονομήστε τις κεφαλές εκτύπωσης για να εξασφαλίσετε την καλύτερη δυνατή ποιότητα εκτύπωσης.

Για να βαθμονομήσετε τις κεφαλές εκτύπωσης:

1. Τοποθετήστε απλό λευκό χαρτί στο δίσκο χαρτιού.
2. Ανοίξτε την [Εργαλειοθήκη](#) του εκτυπωτή.
3. Επιλέξτε **Ευθυγράμμιση εκτυπωτή**.
4. Επιλέξτε **Ευθυγράμμιση** και στη συνέχεια ακολουθήστε τις οδηγίες που εμφανίζονται στην οθόνη.

9.3 Αυτόματος καθαρισμός των κεφαλών εκτύπωσης

Εάν λείπουν γραμμές ή κουκκίδες από τις τυπωμένες σελίδες ή αν περιέχουν λωρίδες μελανιού, τότε μπορεί [η στάθμη μελανιού των κεφαλών εκτύπωσης να είναι χαμηλή](#) ή μπορεί οι κεφαλές εκτύπωσης να χρειάζονται καθαρισμό.

Αν υπάρχει αρκετό μελάνι στις κεφαλές εκτύπωσης, ακολουθήστε αυτά τα βήματα για να καθαρίσετε αυτόματα τις κεφαλές εκτύπωσης:

1. Ανοίξτε την [Εργαλειοθήκη](#) του εκτυπωτή.
2. Επιλέξτε **Καθαρισμός κεφαλών εκτύπωσης**.
3. Κάντε κλικ στην επιλογή **Καθαρισμός** και στη συνέχεια ακολουθήστε τις οδηγίες που εμφανίζονται στην οθόνη.

Εάν μετά τον καθαρισμό εξακολουθούν να λείπουν γραμμές ή κουκκίδες από τα έγγραφά σας, [αντικαταστήστε](#) τις κεφαλές εκτύπωσης.



Προσοχή: Καθαρίστε τις κεφαλές εκτύπωσης μόνο όταν είναι απαραίτητο. Όταν τις καθαρίζετε χωρίς λόγο, σπαταλάτε μελάνι και μειώνετε τη διάρκεια ζωής της κεφαλής.

9.4 Μη αυτόματος καθαρισμός των κεφαλών εκτύπωσης

Εάν ο εκτυπωτής χρησιμοποιείται σε περιβάλλον με σκόνη, μπορεί να μαζευτεί μια μικρή ποσότητα βρομιάς μέσα στο περίβλημα. Αυτή η βρομιά μπορεί να είναι σκόνη, τρίχες, ίνες από χαλί ή από ρούχα. Όταν η βρομιά φθάσει στη βάση και στις κεφαλές εκτύπωσης, ενδέχεται να εμφανιστούν λωρίδες μελανιού και μουτζούρες στις σελίδες που τυπώνονται. Το πρόβλημα με τις λωρίδες μελανιού διορθώνεται εύκολα, αν οι κεφαλές εκτύπωσης και η βάση καθαριστούν με μη αυτόματο τρόπο.

Απαραίτητα καθαριστικά υλικά

Για να καθαρίσετε τις κεφαλές εκτύπωσης και τη βάση τους θα χρειαστείτε τα παρακάτω:

- Αποσταγμένο νερό
- Μπατονέτες ή άλλο μαλακό υλικό χωρίς χνούδι ώστε να μην κολλήσει στις κεφαλές

Προσέχετε να μη λερώσετε με μελάνι τα χέρια ή τα ρούχα σας καθώς καθαρίζετε.

Προετοιμασία για καθαρισμό

1. Πατήστε το κουμπί **τροφοδοσίας** για να ενεργοποιήσετε τον εκτυπωτή και στη συνέχεια σηκώστε το κάλυμμα του εκτυπωτή.
Η βάση μετακινείται στο κέντρο του εκτυπωτή.
2. Αποσυνδέστε το καλώδιο ρεύματος από το πίσω μέρος του εκτυπωτή.
3. Αφαιρέστε τις κεφαλές εκτύπωσης και τοποθετήστε τις πάνω σε ένα κομμάτι χαρτί με την πλάκα των ακροφυσίων στραμμένη προς τα επάνω.



1. Πλάκα ακροφυσίων



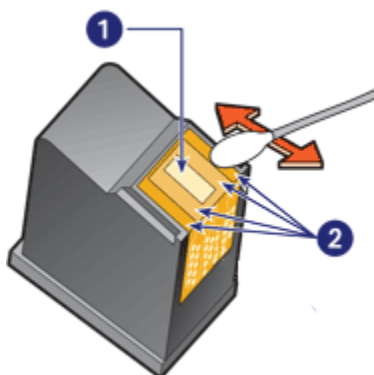
Προσοχή: Μην αφήνετε τις κεφαλές εκτύπωσης έξω από τον εκτυπωτή για περισσότερο από 30 λεπτά.

Οδηγίες καθαρισμού

1. Βρέξτε ελαφρά με αποσταγμένο νερό μία μπατονέτα και στύψτε την.
2. Σκουπίστε την επιφάνεια και τις πλευρές της πρώτης κεφαλής εκτύπωσης με τη μπατονέτα.

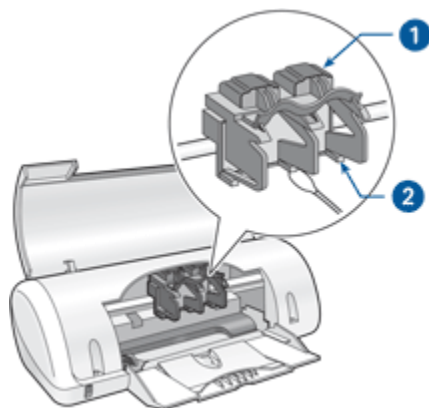


Προσοχή: Μην καθαρίζετε την πλάκα με τα ακροφύσια. Αγγίζοντας τα ακροφύσια μελανιού θα τα φράξετε και θα προκαλέσετε ανεπαρκή παροχή μελανιού και κακές ηλεκτρικές συνδέσεις.



1. Πλάκα με ακροφύσια
 2. Επιφάνεια και πλευρές της κεφαλής εκτύπωσης
 3. Ελέγξτε αν υπάρχουν ίνες στην επιφάνεια και τις πλευρές της κεφαλής εκτύπωσης.
- Επαναλάβετε τα βήματα 1 και 2, αν εξακολουθούν να υπάρχουν ίνες.
4. Επαναλάβετε τα βήματα 1 έως 3 για τη δεύτερη κεφαλή.
 5. Σκουπίστε το κάτω μέρος των τοιχωμάτων της βάσης εκτύπωσης με καθαρές, υγρές μπατονέτες.

Επαναλάβετε αυτή τη διαδικασία έως ότου να μην υπάρχουν υπολείμματα μελανιού σε καθαρή μπατονέτα.



1. Βάση κεφαλής εκτύπωσης
2. Τοιχώματα βάσης κεφαλής εκτύπωσης
6. Τοποθετήστε και πάλι τις κεφαλές εκτύπωσης και στη συνέχεια κλείστε το κάλυμμα του εκτυπωτή.
7. Συνδέστε το καλώδιο ρεύματος στο πίσω μέρος του εκτυπωτή.
8. Εκτυπώστε μια δοκιμαστική σελίδα.
9. Επαναλάβετε τη διαδικασία καθαρισμού αν εξακολουθούν να εμφανίζονται λωρίδες μελανιού στις τυπωμένες σελίδες.

9.5 Εκτύπωση μιας δοκιμαστικής σελίδας

Για να εκτυπώσετε μια δοκιμαστική σελίδα, ακολουθήστε τα παρακάτω βήματα:

1. Ανοίξτε την [Εργαλειοθήκη](#) του εκτυπωτή.
2. Κάντε κλικ στο κουμπί **Εκτύπωση δοκιμαστικής σελίδας** και στη συνέχεια ακολουθήστε τις οδηγίες που εμφανίζονται στη οθόνη.

9.6 Προβολή της υπολογιζόμενης στάθμης μελανιών

Ακολουθήστε τα παρακάτω βήματα για να δείτε την υπολογιζόμενη στάθμη μελανιών στις κεφαλές εκτύπωσης που έχουν εγκατασταθεί στον εκτυπωτή:

1. Ανοίξτε την [Εργαλειοθήκη](#) του εκτυπωτή.
2. Κάντε κλικ στην καρτέλα **Υπολογιζόμενη στάθμη μελανιού**.

9.7 Αφαίρεση μελανιού από το δέρμα και τα ρούχα

Ακολουθήστε τις παρακάτω οδηγίες για να αφαιρέσετε μελάνι από το δέρμα και τα ρούχα:

Επιφάνεια	Αφαίρεση
Δέρμα	Πλύνετε την περιοχή με λειαντικό σαπουνί.
Λευκά υφάσματα	Πλύνετε το ύφασμα με κρύο νερό χρησιμοποιώντας λευκαντικό με χλώριο.
Χρωματιστά υφάσματα	Πλύνετε το ύφασμα με κρύο νερό χρησιμοποιώντας αφρώδη αμμωνία.



Προσοχή: Να χρησιμοποιείτε πάντα κρύο νερό για να αφαιρέτε το μελάνι από τα υφάσματα. Το ζεστό ή το καυτό νερό ενδέχεται να εμποτίσει το μελάνι στο ύφασμα.

9.8 Συντήρηση των κεφαλών εκτύπωσης

Οι παρακάτω συμβουλές βοηθούν στη συντήρηση των κεφαλών εκτύπωσης της HP και εξασφαλίζουν σταθερή ποιότητα εκτύπωσης:

- Να διατηρείτε όλες τις κεφαλές εκτύπωσης στις σφραγισμένες συσκευασίες τους μέχρι να τις χρειαστείτε. Οι κεφαλές εκτύπωσης πρέπει να φυλάσσονται σε θερμοκρασία δωματίου (15 έως 35 βαθμοί C).
- Μην αφαιρείτε την πλαστική ταινία που καλύπτει τα ακροφύσια μελανιού μέχρι να είστε έτοιμοι να τοποθετήσετε την κεφαλή εκτύπωσης στον εκτυπωτή. Εάν η πλαστική ταινία έχει αφαιρεθεί από την κεφαλή εκτύπωσης, μην προσπαθήσετε να την τοποθετήσετε πάλι. Η επανατοποθέτηση της ταινίας προκαλεί ζημιά στην κεφαλή εκτύπωσης.

9.9 Συντήρηση του εκτυπωτή

Επειδή ο εκτυπωτής εκτοξεύει μελάνι στο χαρτί, θα εμφανιστούν μουτζούρες στο περίβλημα του εκτυπωτή και στις διπλανές επιφάνειες. Για να αφαιρέσετε τις μουτζούρες, τις κηλίδες ή το μελάνι που έχει στεγνώσει από το εξωτερικό του εκτυπωτή, χρησιμοποιήστε ένα μαλακό πανί που το έχετε βρέξει με νερό.

Κατά τον καθαρισμό του εκτυπωτή, να θυμάστε τις παρακάτω συμβουλές:

- Μην καθαρίζετε το εσωτερικό του εκτυπωτή. Κρατήστε όλα τα υγρά μακριά από το εσωτερικό του εκτυπωτή.

- Μην χρησιμοποιείτε καθαριστικά ή απορρυπαντικά οικιακής χρήσης. Σε περίπτωση που ένα καθαριστικό ή απορρυπαντικό οικιακής χρήσης χρησιμοποιηθεί στον εκτυπωτή, σκουπίστε τις εξωτερικές επιφάνειες του εκτυπωτή με ένα μαλακό πανί που το έχετε βρέξει με νερό.
- Μην λιπαίνετε τη ράβδο υποστήριξης που χρησιμοποιεί η βάση κεφαλής εκτύπωσης για να κινείται μπρος και πίσω. Είναι φυσιολογικό να ακούγεται θόρυβος όταν η βάση κινείται μπρος και πίσω.

9.10 Εργαλειοθήκη του εκτυπωτή

Η Εργαλειοθήκη του εκτυπωτή περιλαμβάνει χρήσιμα εργαλεία για τη βελτίωση της απόδοσης του εκτυπωτή.

Χρησιμοποιήστε τα εργαλεία του εκτυπωτή για να εκτελέσετε τις παρακάτω εργασίες:

- Καθαρισμός κεφαλών εκτύπωσης
- Ευθυγράμμιση των κεφαλών εκτύπωσης
- Εκτύπωση δοκιμαστικής σελίδας
- Προβολή της υπολογιζόμενης στάθμης μελανιών

Για να χρησιμοποιήσετε τα εργαλεία, ανοίξτε το παράθυρο διαλόγου **Ιδιότητες εκτυπωτή**, κάντε κλικ στην καρτέλα **Υπηρεσίες** και πατήστε το κουμπί **Εκτέλεση εργασιών σέρβις σε αυτήν τη συσκευή**.

10 Αντιμετώπιση προβλημάτων

- Ο εκτυπωτής δεν τυπώνει
- Εμπλοκή χαρτιού
- Προβλήματα με το χαρτί
- Κακή ποιότητα εκτύπωσης
- Το έγγραφο δεν εκτυπώθηκε σωστά
- Οι φωτογραφίες δεν εκτυπώνονται σωστά
- Προβλήματα κατά την εκτύπωση χωρίς περίγραμμα
- Μηνύματα σφάλματος
- Η φωτεινή ένδειξη τροφοδοσίας αναβοσβήνει
- Αργή εκτύπωση των εγγράφων
- Αν εξακολουθείτε να αντιμετωπίζετε προβλήματα

10.1 Ο εκτυπωτής δεν τυπώνει

Βεβαιωθείτε ότι

- Ο εκτυπωτής είναι συνδεδεμένος με την παροχή ρεύματος.
- Οι συνδέσεις των καλωδίων είναι ασφαλείς.
- Ο εκτυπωτής είναι ενεργοποιημένος.
- Οι κεφαλές εκτύπωσης έχουν εγκατασταθεί σωστά.
- Το χαρτί ή άλλο μέσο έχει τοποθετηθεί σωστά στο δίσκο χαρτιού.
- Το κάλυμμα του εκτυπωτή είναι κλειστό.
- Η πίσω θύρα πρόσβασης έχει τοποθετηθεί.

Ελέγξτε τη φωτεινή ένδειξη τροφοδοσίας

Εάν η φωτεινή ένδειξη τροφοδοσίας αναβοσβήνει, ενδέχεται να υπάρχει κάποιο σφάλμα.

Για περισσότερες πληροφορίες, ανατρέξτε στην ενότητα [Η φωτεινή ένδειξη τροφοδοσίας αναβοσβήνει](#).

Έλεγχος της σύνδεσης καλωδίων του εκτυπωτή

Αν το καλώδιο του εκτυπωτή είναι συνδεδεμένο σε κάποιο διανομέα USB, ενδέχεται να υπάρχει διένεξη εκτύπωσης. Χρησιμοποιήστε μία από τις παρακάτω μεθόδους για την επίλυση της διένεξης:

- Συνδέστε το καλώδιο USB του εκτυπωτή απευθείας στον υπολογιστή.
- Κατά την εκτύπωση, μην χρησιμοποιείτε άλλες συσκευές USB που είναι συνδεδεμένες στο διανομέα.

Αν ο εκτυπωτής δεν ανάβει

Ο εκτυπωτής μπορεί να έχει τραβήξει πάρα πολύ ρεύμα.

1. Αποσυνδέστε το καλώδιο ρεύματος από την ηλεκτρική πρίζα.
2. Περιμένετε 10 δευτερόλεπτα περίπου.
3. Συνδέστε πάλι το καλώδιο ρεύματος.
4. Πατήστε το κουμπί **τροφοδοσίας** για να ενεργοποιήσετε τον εκτυπωτή.

Αν ο εκτυπωτής εξακολουθεί να μην ανάβει, δοκιμάστε τα εξής:

- Συνδέστε τον εκτυπωτή σε μια άλλη ηλεκτρική πρίζα.
- Συνδέστε τον εκτυπωτή απευθείας σε μια ηλεκτρική πρίζα και όχι σε διάταξη προστασίας κατά των διακυμάνσεων της τάσης.

Αν ο εκτυπωτής εξακολουθεί να μην τυπώνει

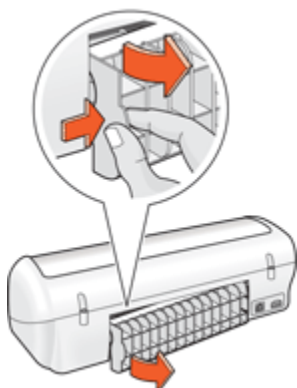
Επιλέξτε το θέμα που περιγράφει καλύτερα το πρόβλημα:

- Εμπλοκή χαρτιού
- Μήνυμα "δεν υπάρχει χαρτί"

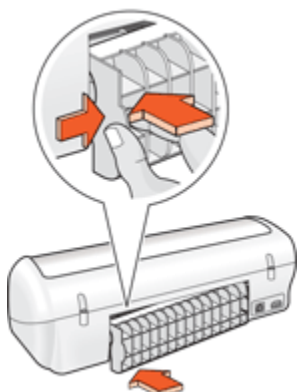
10.2 Εμπλοκή χαρτιού

Ακολουθήστε τα παρακάτω βήματα μέχρι να διορθωθεί η εμπλοκή χαρτιού.

1. Αφαιρέστε το χαρτί από το δίσκο χαρτιού.
2. Εάν εκτυπώνετε ετικέτες, βεβαιωθείτε ότι δεν ξεκόλλησε κάποια ετικέτα από το φύλλο ετικετών καθώς περνούσε από τον εκτυπωτή.
3. Αφαιρέστε την πίσω θύρα πρόσβασης. Πιέστε τη λαβή προς τα δεξιά και στη συνέχεια τραβήξτε τη θύρα.



4. Αποκαταστήστε την εμπλοκή χαρτιού από το πίσω μέρος του εκτυπωτή και στη συνέχεια τοποθετήστε ξανά την πίσω θύρα πρόσβασης.



5. Τοποθετήστε πάλι χαρτί στο δίσκο χαρτιού.
6. Εκτυπώστε πάλι το έγγραφο.

10.3 Προβλήματα με το χαρτί

Ο εκτυπωτής τυπώνει σε πολλά φύλλα ταυτόχρονα

Βάρος χαρτιού

Ο εκτυπωτής ενδέχεται να τυπώνει ταυτόχρονα σε πολλά φύλλα χαρτιού, εάν το χαρτί έχει βάρος μικρότερο από το συνιστώμενο. Χρησιμοποιείτε χαρτί το οποίο πληροί το συνιστώμενο βάρος χαρτιού. Για προδιαγραφές σχετικά με το βάρος του χαρτιού, ανατρέξτε στον οδηγό αναφοράς που συνοδεύει τον εκτυπωτή.

Το χαρτί δεν έχει τοποθετηθεί σωστά

Ο εκτυπωτής ενδέχεται να τυπώνει ταυτόχρονα σε πολλά φύλλα χαρτιού, εάν το χαρτί τοποθετήθηκε πολύ μέσα στο πίσω μέρος του εκτυπωτή. Τοποθετήστε πάλι χαρτί στο δίσκο χαρτιού, σπρώχνοντας το χαρτί μέχρι να σταματήσει.

Ο εκτυπωτής ενδέχεται επίσης να εκτυπώνει πολλά φύλλα, όταν υπάρχουν διαφορετικοί τύποι χαρτιού στον εκτυπωτή. Για παράδειγμα, το φωτογραφικό χαρτί μπορεί να αναμειχθεί με το απλό χαρτί. Αδειάστε το δίσκο χαρτιού και τοποθετήστε μόνο τον τύπο χαρτιού που είναι κατάλληλος για το έγγραφο που θέλετε να εκτυπώσετε.

Άλλα προβλήματα με το χαρτί

- Για πληροφορίες σχετικά με την αποκατάσταση μιας εμπλοκής χαρτιού, ανατρέξτε στη σελίδα [εμπλοκή χαρτιού](#).
- Αν εμφανιστεί μήνυμα 'δεν υπάρχει χαρτί', ανατρέξτε στη σελίδα [μηνύματα σφάλματος](#).

10.4 Κακή ποιότητα εκτύπωσης

Λωρίδες και γραμμές που λείπουν

Εάν λείπουν γραμμές ή κουκκίδες από τις τυπωμένες σελίδες ή αν εμφανίζονται λωρίδες, οι κεφαλές εκτύπωσης μπορεί να μην έχουν αρκετό μελάνι ή να χρειάζονται καθαρισμό.

Η εκτύπωση είναι αχνή

- Βεβαιωθείτε ότι καμιά από τις κεφαλές εκτύπωσης δεν έχει [χαμηλή στάθμη μελανιού](#).

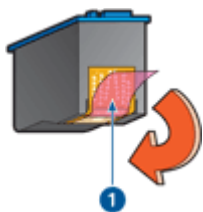
Αν μια κεφαλή εκτύπωσης έχει χαμηλή στάθμη μελανιού, εξετάστε το ενδεχόμενο [αντικατάστασης της κεφαλής εκτύπωσης](#) όταν η ποιότητα εκτύπωσης ελαττώνεται.

Αν η κεφαλή εκτύπωσης έχει χαμηλή στάθμη μελανιού, [καθαρίστε την κεφαλή εκτύπωσης](#).

- Βεβαιωθείτε ότι έχετε εγκαταστήσει μια κεφαλή εκτύπωσης μαύρου χρώματος.

Εάν το μαύρο κείμενο και οι εικόνες στις εκτυπώσεις σας έχουν αχνό χρώμα, ενδέχεται να τυπώνετε χρησιμοποιώντας μόνο την κεφαλή εκτύπωσης τριών χρωμάτων. Τοποθετήστε μια κεφαλή εκτύπωσης μαύρου χρώματος, εκτός από την κεφαλή εκτύπωσης τριών χρωμάτων, για να επιτύχετε τη βέλτιστη ποιότητα εκτύπωσης του μαύρου χρώματος.

- Βεβαιωθείτε ότι έχει αφαιρεθεί το προστατευτικό κομμάτι πλαστικής ταινίας από τις κεφαλές εκτύπωσης.



1. Πλαστική ταινία

- Επιλέξτε υψηλότερη ποιότητα εκτύπωσης.

Εκτύπωση κενών σελίδων

- Το προστατευτικό κομμάτι πλαστικής ταινίας ενδέχεται να είναι ακόμα πάνω στις κεφαλές εκτύπωσης. Βεβαιωθείτε ότι έχει αφαιρεθεί η πλαστική ταινία από τις κεφαλές εκτύπωσης.
- Στις κεφαλές εκτύπωσης μπορεί να **τελείωσε το μελάνι**. Αντικαταστήστε μία ή και τις δύο άδειες κεφαλές εκτύπωσης.

10.5 Το έγγραφο δεν εκτυπώθηκε σωστά

Το κείμενο και οι εικόνες δεν είναι σωστά ευθυγραμμισμένα

Εάν το κείμενο και οι εικόνες στις εκτυπώσεις σας δεν έχουν ευθυγραμμιστεί σωστά, τότε **ευθυγραμμίστε** τις κεφαλές εκτύπωσης.

Το έγγραφο δεν εκτυπώνεται με στοίχιση στο κέντρο ή εκτυπώνεται υπό γωνία

1. Βεβαιωθείτε ότι έχει τοποθετηθεί μόνο ένας τύπος χαρτιού στο δίσκο χαρτιού και ότι το χαρτί έχει τοποθετηθεί σωστά στο δίσκο.
2. Βεβαιωθείτε ότι ο οδηγός χαρτιού εφαρμόζει σταθερά στο χαρτί.
3. Εκτυπώστε πάλι το έγγραφο.

Ο φάκελος εκτυπώνεται υπό γωνία

1. Βάλτε τη γλώσσα μέσα στο φάκελο πριν τον τοποθετήσετε στο δίσκο χαρτιού.
2. Βεβαιωθείτε ότι ο οδηγός χαρτιού εφαρμόζει σταθερά στο φάκελο.
3. Εκτυπώστε πάλι το φάκελο.

Μέρη του εγγράφου λείπουν ή εκτυπώνονται σε λάθος θέση

Ανοίξτε τις **Ιδιότητες εκτυπωτή** και επιβεβαιώστε τις παρακάτω επιλογές:

Καρτέλα	Ρυθμίσεις
Βασικά	Προσανατολισμός: Επιλέξτε τον κατάλληλο προσανατολισμό
Χαρτί/Ποιότητα	Το μέγεθος είναι: Επιλέξτε το κατάλληλο μέγεθος χαρτιού

Το έγγραφο δεν είναι σύμφωνο με τις νέες ρυθμίσεις εκτύπωσης

Οι προεπιλεγμένες ρυθμίσεις του εκτυπωτή ενδέχεται να διαφέρουν από τις ρυθμίσεις εκτύπωσης του προγράμματος λογισμικού. Επιλέξτε τις κατάλληλες ρυθμίσεις εκτύπωσης από το πρόγραμμα λογισμικού.

10.6 Οι φωτογραφίες δεν εκτυπώνονται σωστά

Έλεγχος του δίσκου χαρτιού

1. Βεβαιωθείτε ότι το φωτογραφικό χαρτί είναι τοποθετημένο στο δίσκο χαρτιού με την εκτυπώσιμη πλευρά προς τα κάτω.
2. Σύρετε το χαρτί προς τα εμπρός μέχρι να σταματήσει.
3. Σύρετε τον οδηγό χαρτιού μέχρι να εφαρμόσει σταθερά στο χαρτί.

Έλεγχος των ιδιοτήτων του εκτυπωτή

Ανοίξτε το παράθυρο διαλόγου **Ιδιότητες εκτυπωτή** και επιβεβαιώστε τις παρακάτω επιλογές:

Καρτέλα	Ρυθμίσεις
Χαρτί/Ποιότητα	Το μέγεθος είναι: Επιλέξτε το κατάλληλο μέγεθος
	Ο τύπος είναι: Επιλέξτε τον κατάλληλο τύπο φωτογραφικού χαρτιού
	Ποιότητα εκτύπωσης: Βέλτιστη

10.7 Προβλήματα εκτύπωσης χωρίς περίγραμμα

- Βεβαιωθείτε ότι το μέγεθος χαρτιού που καθορίζεται στην αναπτυσσόμενη λίστα **Μέγεθος χαρτιού** στην καρτέλα **Συνομιλίες εκτύπωσης** ταιριάζει με το μέγεθος του χαρτιού που έχει τοποθετηθεί στο δίσκο χαρτιού.
- Επιλέξτε τον κατάλληλο τύπο χαρτιού στην αναπτυσσόμενη λίστα **Τύπος χαρτιού** στην καρτέλα **Συνομιλίες εκτύπωσης**.

- Αν εκτυπώνετε σε κλίμακα του γκρι, επιλέξτε **Υψηλή ποιότητα** στην ενότητα **Εκτύπωση σε κλίμακα του γκρι** στην καρτέλα **Χρώμα**.
- Μην εκτυπώνετε έγγραφα χωρίς περίγραμμα στον **εφεδρικό τρόπο λειτουργίας**. Να έχετε πάντα εγκατεστημένες δύο κεφαλές εκτύπωσης στον εκτυπωτή.

Η άκρη της φωτογραφίας έχει αχνό χρώμα



Βεβαιωθείτε ότι το φωτογραφικό χαρτί δεν έχει τσαλακωθεί. Αν το φωτογραφικό χαρτί έχει τσαλακωθεί, τοποθετήστε το χαρτί σε μια πλαστική σακούλα και στρέψτε το απαλά προς την αντίθετη πλευρά μέχρι το χαρτί να γίνει ίσιο. Αν το πρόβλημα εξακολουθεί να εμφανίζεται, χρησιμοποιήστε ένα φωτογραφικό χαρτί που δεν έχει τσαλακωθεί.

Για οδηγίες σχετικά με το πώς να μην τσαλακώνει το φωτογραφικό χαρτί, ανατρέξτε στη σελίδα [αποθήκευση φωτογραφικού χαρτιού](#).

Η εικόνα εκτυπώνεται υπό γωνία



Ακολουθήστε τα εξής βήματα όταν η εικόνα εκτυπώνεται υπό γωνία:

1. Αφαιρέστε όλο το χαρτί από το δίσκο χαρτιού.

2. Τοποθετήστε το φωτογραφικό χαρτί σωστά στο δίσκο χαρτιού.
3. Βεβαιωθείτε ότι ο οδηγός χαρτιού εφαρμόζει σταθερά στην άκρη του χαρτιού.

Η εκτύπωση έχει ένα ανεπιθύμητο περίγραμμα

Οι παρακάτω συνθήκες μπορούν να προκαλέσουν ανεπιθύμητο περίγραμμα.

Για μικρό φωτογραφικό χαρτί

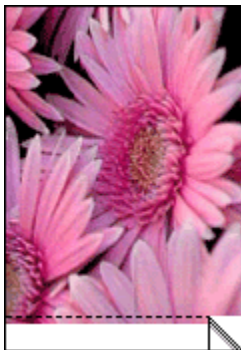


Αν η εκτύπωση έχει κάποιο ανεπιθύμητο περίγραμμα, δοκιμάστε τις ακόλουθες λύσεις:

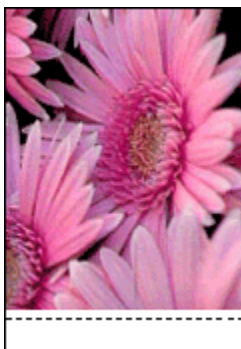
- Ευθυγραμμίστε τις κεφαλές εκτύπωσης
- Ανοίξτε το παράθυρο διαλόγου **Ιδιότητες εκτυπωτή**, κάντε κλικ στην καρτέλα **Χαρτί/Ποιότητα** και βεβαιωθείτε ότι το μέγεθος χαρτιού που έχει επιλεγεί ταιριάζει τόσο με το μέγεθος χαρτιού για το οποίο η φωτογραφία είναι διαμορφωμένη όσο και με το μέγεθος του χαρτιού που έχει τοποθετηθεί στον εκτυπωτή.
- Ανοίξτε το παράθυρο διαλόγου **Ιδιότητες εκτυπωτή**, κάντε κλικ στην καρτέλα **Χαρτί/Ποιότητα** και στη συνέχεια επιλέξτε το πλαίσιο ελέγχου **Αυτόματη προσαρμογή χωρίς περιθώρια**.
- Βεβαιωθείτε ότι η εφαρμογή λογισμικού που χρησιμοποιείτε υποστηρίζει την εκτύπωση χωρίς περίγραμμα.

Για μικρό φωτογραφικό χαρτί με αποσπώμενη προεξοχή

Αν το περίγραμμα εμφανίζεται κάτω από την αποσπώμενη προεξοχή, αφαιρέστε την προεξοχή.



Αν το περίγραμμα εμφανίζεται πάνω από την αποσπώμενη προεξοχή, ευθυγραμμίστε τις κεφαλές εκτύπωσης.



10.8 Μηνύματα σφάλματος

Μήνυμα "δεν υπάρχει χαρτί"

Ακολουθήστε τα κατάλληλα βήματα ανάλογα με την περίπτωση.

Εάν ο δίσκος χαρτιού είναι γεμάτος

1. Επιβεβαιώστε τα εξής:
 - Υπάρχει αρκετό χαρτί στο δίσκο χαρτιού (τουλάχιστον δέκα φύλλα).
 - Ο δίσκος χαρτιού δεν είναι υπερβολικά γεμάτος.
 - Η στοίβα χαρτιού εφαρμόζει στο πίσω μέρος του δίσκου χαρτιού.
2. Σύρετε τον οδηγό χαρτιού μέχρι να εφαρμόσει σταθερά στις άκρες του χαρτιού.
3. Επιλέξτε **Συνέχεια** για να συνεχίσετε την εκτύπωση.

Εάν ο δίσκος χαρτιού είναι άδειος

1. Τοποθετήστε χαρτί στο δίσκο χαρτιού.
2. Σπρώξτε το χαρτί προς τα εμπρός μέχρι να σταματήσει.
3. Σύρετε τον οδηγό χαρτιού μέχρι να εφαρμόσει σταθερά στις άκρες του χαρτιού.
4. Επιλέξτε **Συνέχεια** για να συνεχίσετε την εκτύπωση.

Εμφανίζεται μήνυμα σφάλματος ενώ η φωτεινή ένδειξη τροφοδοσίας αναβοσβήνει

Διαβάστε το μήνυμα σφάλματος το οποίο εξηγεί το πρόβλημα και τη λύση του.

Για περισσότερες πληροφορίες, ανατρέξτε στην ενότητα [Η φωτεινή ένδειξη τροφοδοσίας αναβοσβήνει](#).

Εμφανίζεται το μήνυμα σφάλματος "παρουσιάστηκε σφάλμα κατά την εγγραφή στη θύρα USB"

Ο εκτυπωτής ενδέχεται να μην λαμβάνει τα σωστά δεδομένα από μια άλλη συσκευή USB ή από το δισκομέσο USB. Συνδέστε τον εκτυπωτή απευθείας στη θύρα USB του υπολογιστή.

Εμφανίζεται το μήνυμα σφάλματος "παρουσιάστηκε σφάλμα κατά την εγγραφή σε LPT1"

Ο εκτυπωτής είναι συνδεδεμένος με τον υπολογιστή με καλώδιο USB αλλά το καλώδιο ενδέχεται να μην έχει συνδεθεί πριν από την εγκατάσταση του λογισμικού.

Καταργήστε την εγκατάσταση του λογισμικού και κατόπιν εγκαταστήστε το πάλι.

Εμφανίζεται το μήνυμα σφάλματος "δεν είναι δυνατή η αμφίδρομη επικοινωνία" ή "ο εκτυπωτής δεν αποκρίνεται"

Ο εκτυπωτής δεν μπορεί να επικοινωνήσει με τον υπολογιστή αν το καλώδιο USB είναι πολύ μακρύ.

Αν λάβετε αυτό το μήνυμα σφάλματος, βεβαιωθείτε ότι το καλώδιο USB δεν υπερβαίνει τα πέντε μέτρα (περίπου 16 πόδια και 5 ίντσες) σε μήκος. Συνδέστε τον εκτυπωτή απευθείας στη θύρα USB του υπολογιστή και όχι σε δισκομέσο USB.

10.9 Η φωτεινή ένδειξη τροφοδοσίας αναβοσβήνει

- Εάν η φωτεινή ένδειξη τροφοδοσίας είναι **αναμμένη**, ο εκτυπωτής είτε εκτυπώνει είτε είναι έτοιμος να εκτυπώσει.
- Εάν η φωτεινή ένδειξη τροφοδοσίας είναι **σβηστή**, ο εκτυπωτής είναι απενεργοποιημένος.

- Αν η φωτεινή ένδειξη τροφοδοσίας **αναβοσβήνει**, δείτε παρακάτω.



1. Φωτεινή ένδειξη τροφοδοσίας

Τι σημαίνει η φωτεινή ένδειξη που αναβοσβήνει

Η φωτεινή ένδειξη τροφοδοσίας μπορεί να αναβοσβήνει για πολλούς λόγους:

- Το κάλυμμα του εκτυπωτή είναι ανοικτό.
- Δεν υπάρχει χαρτί στον εκτυπωτή.
- Υπάρχει πρόβλημα με τον εκτυπωτή, όπως εμπλοκή χαρτιού ή πρόβλημα με μια κεφαλή εκτύπωσης.

Αν εμφανίζεται ένα μήνυμα σφάλματος

Διαβάστε το μήνυμα σφάλματος το οποίο εξηγεί το πρόβλημα και τη λύση του.

Αν δεν εμφανίζεται μήνυμα σφάλματος

Ελέγξτε την κατάσταση του εκτυπωτή χρησιμοποιώντας τα εργαλεία του εκτυπωτή. Για να αποκτήσετε πρόσβαση στα εργαλεία, ανοίξτε το παράθυρο διαλόγου **Ιδιότητες εκτυπωτή**, κάντε κλικ στην καρτέλα **Υπηρεσίες** και στη συνέχεια πατήστε το κουμπί **Εκτέλεση εργασιών σέρβις σε αυτήν τη συσκευή**.

Χρησιμοποιήστε τα εργαλεία του εκτυπωτή για να εκτελέσετε τις παρακάτω εργασίες:

- Προβολή της στάθμης των μελανιών.
- Καθαρισμός των κεφαλών εκτύπωσης.
- Βαθμονόμηση του εκτυπωτή.
- Εκτύπωση μιας δοκιμαστικής σελίδας.
- Εκτέλεση άλλων απαιτούμενων λειτουργιών.

10.10 Αργή εκτύπωση των εγγράφων

Διάφορες παράμετροι μπορεί να επηρεάσουν την απόδοση του εκτυπωτή.

Πολλές εφαρμογές λογισμικού είναι ανοικτές

Ο υπολογιστής δεν έχει επαρκείς πόρους ώστε ο εκτυπωτής να τυπώσει με τη βέλτιστη ταχύτητά του.

Για να αυξήσετε την ταχύτητα του εκτυπωτή, κλείστε όσα προγράμματα λογισμικού δεν χρειάζονται κατά την εκτύπωση.

Επιλογή κατάστασης βέλτιστης ποιότητας ή μέγιστης ανάλυσης dpi

Ο εκτυπωτής εκτυπώνει πιο αργά όταν η ποιότητα εκτύπωσης έχει επιλεγεί ως **Βέλτιστη** ή **Μέγιστη ανάλυση dpi**. Για να αυξήσετε την ταχύτητα του εκτυπωτή, επιλέξτε μια διαφορετική κατάσταση της ποιότητας εκτύπωσης.

Το πρόγραμμα οδήγησης του εκτυπωτή είναι πολύ παλιό

Ενδέχεται να είναι εγκατεστημένο κάποιο παλαιότερο πρόγραμμα οδήγησης εκτυπωτή.

Για πληροφορίες σχετικά με την ενημέρωση του προγράμματος οδήγησης του εκτυπωτή, μεταβείτε στην ιστοσελίδα της HP www.hp.com/support.

Ο υπολογιστής δεν ικανοποιεί τις απαιτήσεις του συστήματος

Εάν η μνήμη RAM του υπολογιστή σας δεν επαρκεί ή δεν υπάρχει πολύς ελεύθερος χώρος στο σκληρό δίσκο, ο χρόνος επεξεργασίας του εκτυπωτή θα είναι περισσότερος.

1. Βεβαιωθείτε ότι ο χώρος στο σκληρό δίσκο, η μνήμη RAM και η ταχύτητα επεξεργαστή του υπολογιστή σας ικανοποιούν τις απαιτήσεις του συστήματος.
Για τις προδιαγραφές του συστήματος ανατρέξτε στον οδηγό αναφοράς που συνοδεύει τον εκτυπωτή.
2. Δημιουργήστε τον απαραίτητο χώρο στο σκληρό δίσκο διαγράφοντας αρχεία που δεν χρειάζεστε.

Εφεδρικός τρόπος λειτουργίας του εκτυπωτή

Κατά τον **εφεδρικό τρόπο λειτουργίας** του εκτυπωτή, ενδέχεται να ελαττωθεί η ταχύτητα εκτύπωσης.

Για να αυξήσετε την ταχύτητα εκτύπωσης, χρησιμοποιήστε δύο κεφαλές εκτύπωσης στον εκτυπωτή.

10.11 Αν εξακολουθείτε να αντιμετωπίζετε προβλήματα

Αν εξακολουθείτε να αντιμετωπίζετε προβλήματα μετά τη διερεύνηση των θεμάτων για την αντιμετώπιση των προβλημάτων, απενεργοποιήστε και στη συνέχεια επανεκκινήστε τον υπολογιστή σας.

Αν εξακολουθείτε να αντιμετωπίζετε προβλήματα μετά την επανεκκίνηση του υπολογιστή σας, μεταβείτε στην υποστήριξη πελατών της HP στη διεύθυνση www.hp.com/support.

11 Αναλώσιμα και εξαρτήματα

- Χαρτί
- Καλώδια USB
- Κεφαλές εκτύπωσης

Σημείωση: Η διαθεσιμότητα των αναλωσίμων και των εξαρτημάτων ποικίλλει ανά χώρα/περιοχή.

11.1 Προμήθειες χαρτιού

Η παρούσα λίστα ενδέχεται να αλλάξει. Για μια ενημερωμένη λίστα, μεταβείτε στην υποστήριξη πελατών της HP στη διεύθυνση www.hp.com/support.

Σημείωση: Η διαθεσιμότητα των προμηθειών ποικίλλει ανά χώρα/περιοχή.

Κατάλευκο χαρτί HP για εκτυπωτές ψεκασμού

HPB250 Letter, 250 φύλλα

HPB1124 Letter, 500 φύλλα

C5977B A4, 250 φύλλα

C1825A A4, 500 φύλλα (Ευρώπη/Ασία)

Χαρτί ανώτερης ποιότητας HP

51634Y Letter, 200 φύλλα

51634Z Letter, 200 φύλλα

Ματ χαρτί HP για φέιγ βολάν & ενημερωτικό φυλλάδιο

C5445A Letter, 100 φύλλα

Γυαλιστερό χαρτί για φέιγ βολάν & ενημερωτικό φυλλάδιο HP

C6817A Letter, 50 φύλλα

C6818A A4, 50 φύλλα

Τρίπτυχο χαρτί μπροσούρας HP, γυαλιστερό

C7020A Letter, 100 φύλλα

Εκτυπωτής HP Deskjet 3740 series

Q2525A A4, 50 φύλλα

Τρίπτυχο χαρτί μπροσούρας HP, ματ

Q5543A Letter, 100 φύλλα

Φιλμ διαφανειών ανώτερης ποιότητας HP για εκτυπωτές μεκασμού

C3828A Letter, 20 φύλλα

C3834A Letter, 50 φύλλα

C3832A A4, 20 φύλλα

C3835A A4, 50 φύλλα

Γυαλιστερό φωτογραφικό χαρτί ανώτερης ποιότητας HP

Q2502A 4x6 in, 60 φύλλα (Η.Π.Α.)

Q2502AC 4x6 in, 60 φύλλα (Καναδάς)

Q2503A 10x15 cm, 20 φύλλα (Ευρώπη)

Q2504A 10x15 cm, 20 φύλλα (Ασία/Ειρηνικός)

C6831A Letter, 20 φύλλα (Η.Π.Α.)

Q1785A Letter, 50 φύλλα (Η.Π.Α.)

Q5493A Letter, 100 φύλλα (Η.Π.Α.)

C6831AC Letter, 20 φύλλα (Καναδάς)

C6832A A4, 20 φύλλα (Ευρώπη)

Q1786A A4, 50 φύλλα (Ευρώπη)

Q1951A A4, 20 φύλλα (Ασία/Ειρηνικός)

Q1933A A4, 20 φύλλα (Ιαπωνία)

Φωτογραφικό χαρτί ανώτερης ποιότητας HP (με αποσπώμενη προεξοχή)

Q1977A 4x6 in, 20 φύλλα (Η.Π.Α.)

Q1978A 4x6 in, 60 φύλλα (Η.Π.Α.)

Q5431A 4x6 in, 100 φύλλα (Η.Π.Α.)

Q1977AC 4x6 in, 20 φύλλα (Καναδάς)

Q1978AC 4x6 in, 60 φύλλα (Καναδάς)

Q1979A 10x15 cm, 20 φύλλα (Ευρώπη)

Q1980A 10x15 cm, 60 φύλλα (Ευρώπη)

Εκτυπωτής HP Deskjet 3740 series

Q1952A 10x15 cm, 20 φύλλα (Ασία/Ειρηνικός)

Q1935A 10x15 cm, 20 φύλλα (Ιαπωνία)

Ματ φωτογραφικό χαρτί ανώτερης ποιότητας HP

Q2506A 4x6 in, 60 φύλλα (Η.Π.Α.)

Q2507A 10x15 cm, 20 φύλλα (Ευρώπη)

Q2508A 10x15 cm, 60 φύλλα (Ευρώπη)

C6950A Letter, 20 φύλλα (Η.Π.Α.)

Q5450A Letter, 50 φύλλα (Η.Π.Α.)

C6950AC Letter, 20 φύλλα (Καναδάς)

C6951A A4, 20 φύλλα (Ευρώπη)

Q1934A A4, 20 φύλλα (Ιαπωνία)

Φωτογραφικό χαρτί HP, γυαλιστερό (με αποσπώμενη προεξοχή)

C7890A 4x6 in, 20 φύλλα (Νότια Αμερική)

C7893A 4x6 in, 60 φύλλα (Νότια Αμερική)

Q7891A 10x15 cm, 20 φύλλα (Ευρώπη)

Q7894A 10x15 cm, 60 φύλλα (Ευρώπη)

Φωτογραφικό χαρτί HP, γυαλιστερό

C1846A Letter, 25 φύλλα (Η.Π.Α.)

C7896A Letter, 50 φύλλα (Η.Π.Α.)

Q5437A A4, 25 φύλλα (Ευρώπη)

Q7897A A4, 50 φύλλα (Ευρώπη)

C6765A A4, 20 φύλλα (Ασία/Ειρηνικός)

C7898A A4, 20 φύλλα (Ιαπωνία)

Γυαλιστερό φωτογραφικό χαρτί ανώτερης ποιότητας HP

Q5477A 4x6 in, 60 φύλλα (Η.Π.Α.)

Q5477A 5x7 in, 20 φύλλα (Η.Π.Α.)

Q5479A 10x15 cm, 20 φύλλα (Ευρώπη)

Q5480A 13x18 cm, 20 φύλλα (Ευρώπη)

C6039A Letter, 15 φύλλα (Η.Π.Α.)

Εκτυπωτής HP Deskjet 3740 series

C6979A Letter, 50 φύλλα (Η.Π.Α.)
Q5494A Letter, 100 φύλλα (Η.Π.Α.)
Q5447A Letter, 120 φύλλα (Η.Π.Α.)
C6039AC Letter, 15 φύλλα (Καναδάς)
C6979AC Letter, 50 φύλλα (Καναδάς)
Q2519A A4, 20 φύλλα (Ευρώπη)
C7040A A4, 50 φύλλα (Ευρώπη)

Γυαλιστερό φωτογραφικό χαρτί ανώτερης ποιότητας HP (με αποσπώμενη προεξοχή)

Q1988A 4x6 in, 20 φύλλα (Η.Π.Α.)
Q1989A 4x6 in, 60 φύλλα (Η.Π.Α.)
Q1990A 4x6 in, 100 φύλλα (Η.Π.Α.)
Q1988AC 4x6 in, 20 φύλλα (Καναδάς)
Q1989AC 4x6 in, 60 φύλλα (Καναδάς)
Q1991A 10x15 cm, 20 φύλλα (Ευρώπη)
Q1992A 10x15 cm, 60 φύλλα (Ευρώπη)

Ματ φωτογραφικό χαρτί ανώτερης ποιότητας HP (με αποσπώμενη προεξοχή)

Q5435A 4x6 in., 60 φύλλα (Η.Π.Α.)
Q5436A 10x15 cm, 20 φύλλα (Ευρώπη)

Ματ φωτογραφικό χαρτί ανώτερης ποιότητας HP

Q1993A Letter, 15 φύλλα (Η.Π.Α.)
Q1994A Letter, 50 φύλλα (Η.Π.Α.)
Q5433A A4, 20 φύλλα (Ευρώπη)
C5434A A4, 50 φύλλα (Ευρώπη)

Πολύ γυαλιστερό φιλμ ανώτερης ποιότητας HP

Q1973A Letter, 20 φύλλα (Η.Π.Α.)
C3836A Letter, 50 φύλλα (Η.Π.Α.)
C3836AC Letter, 50 φύλλα (Καναδάς)

Εκτυπωτής HP Deskjet 3740 series

Q1981A Letter, 20 φύλλα (Ευρώπη)

C3837A Letter, 50 φύλλα (Ευρώπη)

Q1958A A4, 10 φύλλα (Ιαπωνία)

Ημιγυαλιστερό φωτογραφικό χαρτί HP καθημερινής χρήσης (με αποσπώμενη προεξοχή)

Q5440A 4x6 in, 100 φύλλα (Η.Π.Α.)

Q5440AC 4x6 in, 100 φύλλα (Καναδάς)

Q5441A 10x15 cm, 100 φύλλα (Ευρώπη)

Q5442A 10x15 cm, 100 φύλλα (Ασία/Ειρηνικός)

Ημιγυαλιστερό φωτογραφικό χαρτί HP καθημερινής χρήσης

Q5498A Letter, 25 φύλλα (Η.Π.Α.)

Q2509A Letter, 100 φύλλα (Η.Π.Α.)

Q2509AC Letter, 100 φύλλα (Καναδάς)

Q5451A A4, 25 φύλλα (Ευρώπη)

Q2510A A4, 100 φύλλα (Ευρώπη)

Q2511A A4, 100 φύλλα (Ασία/Ειρηνικός)

Προηγμένο φωτογραφικό χαρτί HP, γυαλιστερό

Q5461A 4x6 in, 60 φύλλα (Η.Π.Α.)

Q5454A Letter, 25 φύλλα (Η.Π.Α.)

Q5510A Letter, 50 φύλλα (Η.Π.Α.)

Προηγμένο φωτογραφικό χαρτί HP, γυαλιστερό (με αποσπώμενη προεξοχή)

Q5508A 4x6 in, 20 φύλλα (Η.Π.Α.)

Q5509A 4x6 in, 60 φύλλα (Η.Π.Α.)

Λευκή ματ ευχετήρια κάρτα HP, που διπλώνεται στα τέσσερα

C6042A A4, 20 φύλλα (Ευρώπη)

Λευκή ματ ευχετήρια κάρτα HP, που διπλώνεται στα δύο

C7018A Letter, 20 φύλλα (Η.Π.Α.)

Λευκό φωτογραφικό χαρτί για ευχετήρια κάρτα, που διπλώνεται στα δύο

C6044A Letter, 10 φύλλα (Η.Π.Α.)

C6045A A4, 10 φύλλα (Ευρώπη)

Ανάγλυφη, ευχετήρια κάρτα HP, ιβουάρ, που διπλώνεται στα δύο

C6828A 20 φύλλα

Ανάγλυφη, ευχετήρια κάρτα HP, κρεμ, που διπλώνεται στα δύο

C6828A 20 φύλλα

Λευκή ευχετήρια κάρτα ειδικής υφής HP που διπλώνεται στα δύο

C7019A 20 φύλλα

Λευκή λινή ευχετήρια κάρτα HP που διπλώνεται στα δύο

C1788A 20 φύλλα

Λινή ευχετήρια κάρτα HP, ιβουάρ, που διπλώνεται στα δύο

C1787A 20 φύλλα

Σιδερότυπα HP (για λευκά υφάσματα)

C6049A Letter, 12 φύλλα (Η.Π.Α.)

C6050A A4, 12 φύλλα (Ευρώπη)

C6055A A4, 12 φύλλα (Ασία/Ειρηνικός)

C7917A A4, 12 φύλλα (Ιαπωνία)

Σιδερότυπα HP για σκούρα υφάσματα

C1974A 6 φύλλα

Ματ φωτογραφικό χαρτί και χαρτί παρουσίασης HP

Q5499A Letter, 50 σετ

11.2 Καλώδια USB

Σημείωση: Η διαθεσιμότητα των προμηθειών ποικίλλει ανά χώρα/περιοχή.

12 Προδιαγραφές

- Προδιαγραφές εκτυπωτή
- Δήλωση για το περιβάλλον
- Επιστροφή κεφαλών εκτύπωσης

12.1 Προδιαγραφές εκτυπωτή

Στον οδηγό αναφοράς που συνοδεύει τον εκτυπωτή σας μπορείτε να βρείτε αναλυτικές πληροφορίες για τις προδιαγραφές του εκτυπωτή, στις οποίες περιλαμβάνονται οι παρακάτω πληροφορίες:

- Τύποι, μεγέθη και βάρη χαρτιού και άλλων μέσων εκτύπωσης που μπορούν να χρησιμοποιηθούν στον εκτυπωτή σας
- Ταχύτητα και ανάλυση εκτύπωσης
- Κατανάλωση ενέργειας

12.2 Δήλωση για το περιβάλλον

Η Hewlett-Packard βελτιώνει συνεχώς τις διαδικασίες σχεδίασης των εκτυπωτών deskjet ώστε να ελαχιστοποιεί τον αρνητικό αντίκτυπο στο περιβάλλον του γραφείου και στις περιοχές όπου κατασκευάζονται, διακινούνται και χρησιμοποιούνται εκτυπωτές.

Ελάττωση και κατάργηση

Χρήση χαρτιού: Ο παρών εξοπλισμός είναι κατάλληλος για χρήση ανακυκλωμένου χαρτιού (σύμφωνα με την EN 12281:2002).

Ανακυκλωμένο χαρτί: Η τεκμηρίωση σε χαρτί για αυτόν τον εκτυπωτή έχει τυπωθεί σε ανακυκλωμένο χαρτί.

Όζον: Οι χημικές ουσίες που καταστρέφουν το όζον, όπως είναι οι χλωροφθοράνθρακες (CFC), έχουν αποκλειστεί από τις κατασκευαστικές διεργασίες της Hewlett-Packard.

Ανακύκλωση

Αυτός ο εκτυπωτής έχει σχεδιαστεί ώστε να είναι κατάλληλος για ανακύκλωση. Ο αριθμός των υλικών είναι ο ελάχιστος δυνατός και ταυτόχρονα έχει εξασφαλιστεί η κατάλληλη λειτουργικότητα και αξιοπιστία. Τα ανόμοια υλικά έχουν σχεδιαστεί με τέτοιο τρόπο ώστε να είναι εύκολος ο διαχωρισμός τους. Οι συνδετήρες και οι άλλες συνδέσεις είναι εύκολο να εντοπιστούν, να προσπελαστούν και να αφαιρεθούν χρησιμοποιώντας κοινά εργαλεία. Τα μέρη υψηλής προτεραιότητας έχουν σχεδιαστεί ώστε να επιτρέπουν την εύκολη πρόσβαση προκειμένου να είναι δυνατή η αποτελεσματική αποσυναρμολόγηση και επισκευή τους.

Συσκευασία εκτυπωτή: Τα υλικά συσκευασίας αυτού του εκτυπωτή έχουν επιλεγεί ώστε να παρέχουν μέγιστη προστασία με το ελάχιστο δυνατό κόστος, ενώ παράλληλα γίνεται προσπάθεια να ελαχιστοποιηθεί η επιβάρυνση του περιβάλλοντος και να διευκολυνθεί η ανακύκλωση. Ο προσεγγμένος σχεδιασμός του εκτυπωτή HP Deskjet βοηθά στην ελαχιστοποίηση των υλικών συσκευασίας και της συχνότητας εμφάνισης ζημιών.

Πλαστικά μέρη: Όλα τα μεγάλα πλαστικά μέρη και τα πλαστικά εξαρτήματα έχουν επισημανθεί σύμφωνα με τα διεθνή πρότυπα. Όλα τα πλαστικά μέρη που χρησιμοποιούνται στο περίβλημα και το πλαίσιο του εκτυπωτή είναι τεχνικώς ανακυκλώσιμα και όλα χρησιμοποιούν ένα μόνο πολυμερές.

Μακροζωία του προϊόντος: Για να εξασφαλιστεί η μακροζωία του εκτυπωτή HP Deskjet, η HP παρέχει τα εξής:

- **Εκτεταμένη εγγύηση:** Για λεπτομέρειες ανατρέξτε στον οδηγό αναφοράς που συνοδεύει τον εκτυπωτή σας.
- **Επιστροφή προϊόντος:** Για να επιστρέψετε αυτό το προϊόν στην HP στο τέλος της ωφέλιμης διάρκειας ζωής του, μεταβείτε στη διεύθυνση www.hp.com/recycle. Για να επιστρέψετε στην HP τις άδειες κεφαλές εκτύπωσης, ανατρέξτε στην ενότητα **επιστροφή κεφαλών εκτύπωσης**.

Σημείωση: Οι επιλογές εκτεταμένης εγγύησης και επιστροφής προϊόντος δεν είναι διαθέσιμες σε όλες τις χώρες/περιοχές.

Κατανάλωση ενέργειας

Κατανάλωση ενέργειας όταν ο εκτυπωτής βρίσκεται σε κατάσταση αναμονής:

Ανατρέξτε στον οδηγό αναφοράς για τις προδιαγραφές κατανάλωσης ενέργειας.

Κατανάλωση ενέργειας όταν ο εκτυπωτής είναι απενεργοποιημένος: Ακόμη και όταν ο εκτυπωτής είναι απενεργοποιημένος, εξακολουθεί να καταναλώνει μια ποσότητα ενέργειας. Η κατανάλωση ενέργειας μπορεί να αποτραπεί αν κλείσετε το διακόπτη του εκτυπωτή και μετά βγάλετε από την πρίζα το καλώδιο ρεύματος του εκτυπωτή.

12.3 Επιστροφή κεφαλών εκτύπωσης

Οι πελάτες που ενδιαφέρονται για την ανακύκλωση των γνήσιων κεφαλών εκτύπωσης HP τις οποίες διαθέτουν, μπορούν να συμμετάσχουν στο πρόγραμμα HP Planet Partners για κεφαλές εκτύπωσης ψεκασμού. Η HP προσφέρει αυτό το πρόγραμμα σε περισσότερες χώρες/περιοχές από οποιονδήποτε άλλον κατασκευαστή κεφαλών εκτύπωσης στον κόσμο. Το πρόγραμμα αυτό παρέχεται ως δωρεάν υπηρεσία στους πελάτες της HP, ως μια σωστή περιβαλλοντική λύση για τα προϊόντα αυτά μετά το τέλος της διάρκειας ζωής τους.

Για να συμμετέχετε, ακολουθήστε απλά τις οδηγίες στην ιστοσελίδα της HP στη διεύθυνση: www.hp.com/recycle. Η υπηρεσία αυτή δεν είναι διαθέσιμη σε όλες τις χώρες/περιοχές. Ενδέχεται να ζητηθεί από τους πελάτες το όνομα, ο αριθμός τηλεφώνου και η διεύθυνσή τους.

Επειδή οι μοναδικές διαδικασίες ανακύκλωσης της HP είναι πολύ ευαίσθητες στη μόλυνση των υλικών, δεν μπορούμε να δεχθούμε και να ανακυκλώσουμε κεφαλές εκτύπωσης άλλων κατασκευαστών. Τα τελικά προϊόντα της διαδικασίας ανακύκλωσης χρησιμοποιούνται στην κατασκευή νέων προϊόντων και η HP πρέπει να διασφαλίζει τη συνοχή της σύστασης του υλικού. Για να γίνει αυτό, ανακυκλώνουμε μόνο αυθεντικές κεφαλές εκτύπωσης της HP. Αυτό το πρόγραμμα δεν καλύπτει τις ξαναγεμισμένες κεφαλές.

Οι κεφαλές εκτύπωσης που επιστρέφονται διαχωρίζονται για καθαρισμό σε πρώτες ύλες ώστε να χρησιμοποιηθούν στην κατασκευή νέων προϊόντων σε άλλους κλάδους. Στα προϊόντα που κατασκευάζονται από ανακυκλωμένα υλικά κεφαλών εκτύπωσης της HP περιλαμβάνονται εξαρτήματα αυτοκινήτων, δίσκοι που χρησιμοποιούνται στις διαδικασίες παραγωγής μικροσίπ, χάλκινα σύρματα, μεταλλικές πλάκες και τα πολύτιμα μέταλλα που χρησιμοποιούνται στις ηλεκτρονικές συσκευές. Ανάλογα με το μοντέλο, η HP μπορεί να ανακυκλώσει έως και 65% της κεφαλής εκτύπωσης ανά βάρος. Τα εξαρτήματα που απομένουν και δεν μπορούν να ανακυκλωθούν (μελάνι, αφρώδη υλικά και σύνθετα εξαρτήματα) απορρίπτονται με περιβαλλοντικά υπεύθυνο τρόπο.

13 Ανακοινώσεις

- Ανακοινώσεις και εμπορικές ονομασίες
- Όροι και συμβάσεις

13.1 Ανακοινώσεις και εμπορικές ονομασίες

Ανακοινώσεις της εταιρείας Hewlett-Packard

Η αναπαραγωγή, προσαρμογή ή μετάφραση του παρόντος χωρίς προηγούμενη γραπτή συγκατάθεση απαγορεύεται, με εξαίρεση όσα επιτρέπονται από τους νόμους περί δικαιωμάτων πνευματικής ιδιοκτησίας.

Οι πληροφορίες του παρόντος μπορούν να αλλάξουν χωρίς προειδοποίηση.

Οι μόνες εγγυήσεις για τα προϊόντα και τις υπηρεσίες της HP διατυπώνονται στις ρητές δηλώσεις εγγύησης που συνοδεύουν τα αντίστοιχα προϊόντα και υπηρεσίες. Τίποτα στο παρόν δεν μπορεί να θεωρηθεί ότι αποτελεί συμπληρωματική εγγύηση. Η HP δεν είναι υπεύθυνη για οποιαδήποτε τεχνικό ή ορθογραφικό σφάλμα ή παράλειψη που περιλαμβάνεται στο παρόν.

Εμπορικές ονομασίες

Οι ονομασίες Microsoft, MS, MS-DOS και Windows είναι κατατεθέντα εμπορικά σήματα της Microsoft Corporation.

Η ονομασία TrueType είναι σήμα κατατεθέν της εταιρείας Apple Computer, Inc στις Η.Π.Α.

Οι ονομασίες Adobe, AdobeRGB και Acrobat είναι εμπορικά σήματα της εταιρείας Adobe Systems Incorporated.

© 2004 Πνευματικά δικαιώματα Hewlett-Packard Development Company, L.P.

13.2 Όροι και συμβάσεις

Οι όροι και οι συμβάσεις που ακολουθούν χρησιμοποιούνται στον οδηγό χρήσης.

Όροι

Ο εκτυπωτής HP Deskjet αναφέρεται επίσης με την ονομασία **εκτυπωτής HP** ή **εκτυπωτής**.

Προφυλάξεις, προειδοποιήσεις και σημειώσεις

Το σύμβολο **Προσοχή** αναφέρεται σε πιθανή βλάβη του εκτυπωτή HP Deskjet ή άλλου εξοπλισμού. Για παράδειγμα:



Προσοχή: Μην αγγίζετε τα ακροφύσια μελανιού των κεφαλών εκτύπωσης ή τις χάλκινες επαφές. Αγγίζοντας αυτά τα εξαρτήματα θα φράξετε τα ακροφύσια και θα προκαλέσετε ανεπαρκή παροχή μελανιού και κακές ηλεκτρικές συνδέσεις.

Το σύμβολο **Προειδοποίηση** αναφέρεται σε πιθανό τραυματισμό δικό σας ή άλλων. Για παράδειγμα:



Προειδοποίηση: Φυλάσσετε τόσο τις νέες όσο και τις μεταχειρισμένες κεφαλές εκτύπωσης μακριά από παιδιά.

Η ένδειξη **Σημείωση** δηλώνει ότι παρέχονται πρόσθετες πληροφορίες. Για παράδειγμα:

Σημείωση: Για καλύτερα αποτελέσματα, χρησιμοποιείτε προϊόντα της HP.