



hp psc 1310 series  
all-in-one



ユーザーガイド



**hp psc 1310 series  
all-in-one**

© Copyright 2004 Hewlett-Packard Development Company, L.P.

ここに記された情報は、今後予告なしに変更することがあります。

書面による事前の許可なしに複製、適用、翻訳することは、著作権法で禁止されています。(許可されるものを除く)



Adobe および Acrobat のロゴは、米国やその他の国における Adobe Systems Incorporated の登録商標または商標です。

部分的著作権 © は 1989-2003 Palomar Software Inc. に属します。HP PSC 1310 Series は、Palomar Software, Inc. ([www.palomar.com](http://www.palomar.com)) から許可されたプリンタドライバ技術を含んでいます。Copyright © 1999-2003 Apple Computer, Inc.

Apple、Apple のロゴ、Mac、Mac のロゴ、Macintosh、および Mac OS は、米国およびその他の国で登録されている Apple Computer, Inc. の商標です。

出版番号：Q5763-90185

初版：2004 年 2 月

Windows<sup>®</sup>、Windows NT<sup>®</sup>、Windows ME<sup>®</sup>、Windows XP<sup>®</sup>、および Windows 2000<sup>®</sup> は米国における Microsoft Corporation の登録商標です。

Intel<sup>®</sup> および Pentium<sup>®</sup> は、Intel Corporation の登録商標です。

## 注意

HP 製品およびサービスに対する保証は、これらの製品およびサービスに添付されている保証告示に記されているものに限られます。ここに記された内容は、追加の保証を制定するものではありません。HP は、ここに記された内容に含まれる技術的もしくは編集上の誤りや欠落について責任を負わないものとします。

Hewlett-Packard Company は、本製品の設置やパフォーマンス、あるいは本ドキュメントおよび本ドキュメントに記載されているプログラムの使用に関する、あるいは起因する付帯的なあるいは結果的な損害について責任を負わないものとします。

**ご注意：**規制情報は本ユーザーガイドに記載されています。



多くの地域において、次のもののコピーを作成することは法律で禁じられています。ご不明な点は、まず法律の専門家にお尋ねください。

- 政府が発行する書類や文書：
  - パスポート
  - 入国管理関係の書類
  - 徴兵関係の書類
  - 身分証明バッジ、カード、身分証明書
- 政府発行の証紙：
  - 郵便切手
  - 食糧切符
- 政府機関宛ての小切手や手形
- 紙幣、トラベラーズ チェック、為替
- 定期預金証書
- 著作権で保護されている成果物

## 安全に関する情報

**警告！** 発火や感電を防止するために、本製品を雨やその他の水分にさらさないよう注意してください。

本製品を使用する際は常に基本的な安全上の予防措置を講じるようにしてください。発火や感電によるけがのリスクの引き下げにつながりません。

**警告！** 感電の危険性があります

- 1 セットアップ ポスターに記載されているすべての指示をお読みの上、内容を理解してください。
- 2 本体を電源に接続する際は、接地されているコンセントのみを使用してください。コンセントが接地されているかどうかご不明の場合は、電気技術者にお尋ねください。
- 3 製品に表示されているすべての警告と手順に従ってください。
- 4 本体のクリーニングを行う際はコンセントから外してから行ってください。
- 5 湿気の多い所に本製品を設置したり、濡れた手で本製品を使用したりしないでください。
- 6 本製品は安定した場所にしっかりと設置してください。
- 7 電源コードを踏んだりつまずいたりすることのないように、また電源コードが損傷することのないように、安全な場所に本製品を設置してください。
- 8 本製品が正常に動作しない場合については、オンラインヘルプのトラブルシューティングの項を参照してください。
- 9 お客様ご自身で分解修理しないでください。修理についてはサービス担当者にお問い合わせください。
- 10 風通しのよいところでご使用ください。

# 目次

<b>1</b>	<b>クイック スタート</b> .....	<b>1</b>
	フロントパネルの概要 .....	1
	PictBridge カメラ ポートの概要 .....	3
	フロントパネル ステータス ランプ .....	3
	hp psc をコンピュータとともに使用する .....	7
<b>2</b>	<b>原稿および用紙のセット</b> .....	<b>13</b>
	原稿のセット .....	13
	ガラス板上に写真原稿をセットする .....	14
	A4 サイズの用紙のセット .....	14
	封筒のセット .....	16
	はがき、または 10 x 15 cm フォト用紙のセット .....	16
	推奨されている用紙 .....	17
	その他の種類の用紙を給紙トレイにセットする .....	17
	用紙の種類の設定 .....	17
	紙詰まりの防止 .....	18
<b>3</b>	<b>カメラからの印刷</b> .....	<b>19</b>
	カメラの接続 .....	19
	カメラからの写真印刷 .....	20
<b>4</b>	<b>コピー機能の使用</b> .....	<b>21</b>
	コピーを作成する .....	21
	特殊なコピー ジョブの実行 .....	22
	コピーの中止 .....	24
<b>5</b>	<b>スキャン機能の使用</b> .....	<b>25</b>
	原稿のスキャン .....	26
	スキャンの中止 .....	26
<b>6</b>	<b>サプライ品の注文</b> .....	<b>27</b>
	用紙の注文 .....	27
	プリント カートリッジの注文 .....	27
	サプライ品の注文 .....	27
<b>7</b>	<b>hp psc のメンテナンス</b> .....	<b>29</b>
	ガラス板のクリーニング .....	29
	カバーの裏側のクリーニング .....	29
	外側のクリーニング .....	30
	プリント カートリッジの保守 .....	30
	セルフメンテナンス サウンド .....	39
<b>8</b>	<b>hp psc 1310 series のサポート情報</b> .....	<b>41</b>
	インターネットからのサポートの利用およびその他の情報の入手 ..	41
	hp カスタマ サポート .....	41

hp psc の発送準備	46
<b>9 保証に関する情報</b>	<b>49</b>
限定保証の期間	49
保証によるサービス	49
修理のための hp psc の返送	50
hewlett-packard グローバル限定保証の告示	50
<b>10 技術情報</b>	<b>53</b>
用紙の仕様	53
物理的仕様	54
電氣的仕様	54
環境仕様	54
環境保全のためのプロダクト スチュワード プログラム	55
規制に関する告知	56
declaration of conformity	58
<b>11 hp instant share のセットアップと使用</b>	<b>59</b>
hp instant share の使用 - 5 ステップの簡易操作 (Windows)	59
hp psc で写真または画像を送信する (Macintosh)	61
hp instant share への登録が必要な理由 (Windows の場合)	62
<b>12 トラブルシューティング情報</b>	<b>63</b>
インストール時のトラブルシューティング	63
動作時のトラブルシューティング	70
<b>索引</b>	<b>73</b>



# ヘルプ情報

このユーザー ガイドでは、HP psc の使用方法を説明するとともに、インストール時に役立つトラブルシューティング情報を提供します。また、サプライ品やアクセサリの注文方法、技術仕様、サポート、保証に関する情報も提供します。

HP psc についての詳しい説明は、以下の表に記した情報を参照してください。

ヘルプ	説明
セットアップ ポスター	「セットアップ ポスター」には、HP psc の設定と構成を行うための手順が説明されています。お使いのオペレーティング システム (Windows か Macintosh) 向けのセットアップ情報に従ってください。
HP Image Zone ヘルプ	HP Image Zone ヘルプには、HP psc 用ソフトウェアの使用 방법이詳しく説明されています。 <b>Windows ユーザーの場合：</b> [HP ディレクタ] から、[ヘルプ] をクリックします。 <b>Macintosh ユーザーの場合：</b> [HP ディレクタ] に移動し、[ヘルプ] をクリックして [hp image zone ヘルプ] をクリックします。
ユーザー ガイド	このユーザー ガイドでは、HP psc の使用方法を説明するとともに、インストール時に役立つトラブルシューティング情報を提供します。また、サプライ品やアクセサリの注文方法、技術仕様、サポート、保証に関する情報も提供します。
トラブルシューティング ヘルプ	トラブルシューティング情報にアクセスするには <b>Windows ユーザーの場合：</b> [HP ディレクタ] から、[ヘルプ] をクリックします。[HP Image Zone のヘルプ] でトラブルシューティングを開き、一般的なトラブルシューティングへのリンクを参照するか、ご使用の HP psc に関するトラブルシューティング ヘルプへのリンクを参照してください。トラブルシューティング情報は、一部のエラー メッセージに表示される [ヘルプ] ボタンを使って表示できます。 <b>Macintosh ユーザーの場合：</b> Apple ヘルプ ビューアで、[hp image zone ヘルプ] をクリックし、[hp psc 1310 series] をクリックします。 また、ユーザー ガイドにもトラブルシューティングに関する章があります。
インターネット上のヘルプと技術サポート	インターネットにアクセス可能な場合は、次の HP Web サイトから情報を入手することができます。 <b><a href="http://www.hp.com/support">www.hp.com/support</a></b> この Web サイトには、よく寄せられる質問に対する回答も掲載されています。

ヘルプ	説明
Readme ファイル	ソフトウェアをインストールした後であれば、HP PSC 1310 Series CD-ROM、HP PSC 1310 Series プログラム フォルダのいずれからでも Readme ファイルにアクセスできます (ファイルがある場合)。Readme ファイルには、このユーザーガイドやオンライン ヘルプに載っていない最新情報も掲載されています。
ダイアログボックスヘルプ (Windows のみ)	<p><b>Windows の場合</b>：特定の機能の説明を表示するには、次のいずれかを実行してください。</p> <ul style="list-style-type: none"> <li>• その機能を右クリックする</li> <li>• その機能を選択してから、<b>F1</b> を押す</li> <li>• 右上にある <b>?</b> を選択してから、その機能をクリックする</li> </ul>



お使いの HP psc では、PictBridge 準拠のカメラを使って、コンピュータを使用せずに写真のコピーや印刷ができます。最初のセットアップ時にコンピュータにインストールしたソフトウェア HP ディレクタを使用すると、HP psc を使ってさらに多くの操作を実行できます。HP ディレクタには、トラブルシューティングに関するヒント、製品に固有のヘルプ、および高度なコピー、スキャン、印刷の機能が含まれています。HP ディレクタの使用の詳細については、7 ページの「**hp psc をコンピュータとともに使用する**」を参照してください。

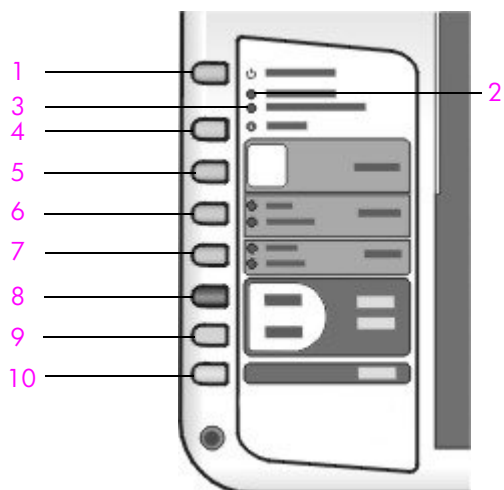
このセクションでは、次のトピックについて説明します。

- 1 ページの「**フロントパネルの概要**」
- 3 ページの「**PictBridge カメラ ポートの概要**」
- 3 ページの「**フロントパネル ステータス ランプ**」
- 7 ページの「**hp psc をコンピュータとともに使用する**」

## フロントパネルの概要

HP psc のフロントパネルの機能について、下の図と表で説明します。

**ご注意：**フロントパネル カバーは、接着されたカバーをはがしてから HP psc の所定の位置に取り付けてください。フロントパネル カバーが正しく取り付けられていないと、HP psc は動作しません。HP psc が正常に動作しない場合は、セットアップの手順でフロントパネル カバーの取り付けについての説明を参照してください。

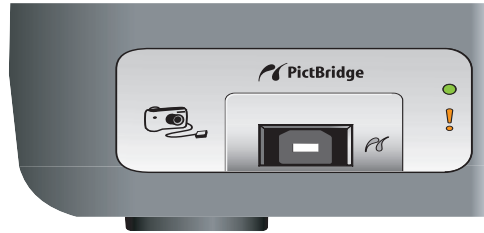


機能	用途
1	<p><b>電源 / 再開</b> : HP psc の電源をオン / オフにします。また紙詰まりやエラー状態後のジョブを再開します。HP psc がエラー状態の場合、電源 / 再開を 3 秒押し続けてオフにすることができます。</p> <p><b>警告!</b> HP psc の電源をオフにしても、本体には必要最小限の電力が供給されています。HP psc の電源を完全にオフにするには、電源コードを抜いてください。</p>
2	<p><b>用紙を確認</b> : 用紙のセットや、紙詰まりの解消が必要な場合に点灯します。</p>
3	<p><b>プリント カートリッジを確認</b> : プリント カートリッジを再度挿入する、または交換する必要がある場合や、プリント カートリッジ アクセスドアを閉じる必要がある場合に点灯します。</p>
4	<p><b>キャンセル</b> : ジョブを停止するとき、またはボタンによる設定操作を終了するときに使います。</p>
5	<p><b>部数 (1-9)</b> : コピー部数を変更します。</p>
6	<p><b>サイズ</b> : コピーする画像の大きさを [100 %] または [ページに合わせる] に変更します。</p>
7	<p><b>用紙の種類</b> : 用紙の種類を普通紙またはフォト用紙に変更します。</p>
8	<p><b>コピー開始、モノクロ</b> : モノクロ コピーを開始します。</p>
9	<p><b>コピー開始、カラー</b> : カラー コピーを開始します。</p>
10	<p><b>スキャン</b> : ガラス板から原稿のスキャンを開始します。</p>

## PictBridge カメラ ポートの概要

お使いの HP PSC は、PictBridge 標準に対応しています。PictBridge 準拠のカメラなら USB ケーブルで HP PSC へ接続し、コンピュータを使わずに写真を印刷できます。

**ご注意：** このポートを使って HP PSC をコンピュータに接続しないでください。また、マウス、キーボード、フォトカード リーダといった USB 機器をこのポートに接続しないでください。



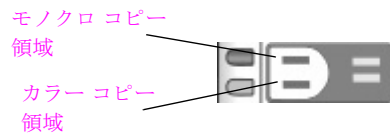
PictBridge カメラからの印刷に関しては、19 ページの「カメラからの印刷」を参照してください。

## フロントパネル ステータス ランプ

フロントパネル上のステータス ランプからは、HP psc が現在実行しているタスクや、該当デバイス上でユーザーが実行しなければならない保守タスクに関する情報が得られます。たとえば、これらのステータス ランプにより、装置の電源のオン / オフ、処理中のコピー ジョブがモノクロかカラーかの区別、セットされている用紙の有無、紙詰まりの発生などが示されます。

フロントパネルのすべてのステータス ランプは、エラーがなかった場合、2 分後にデフォルトの表示にリセットされます。

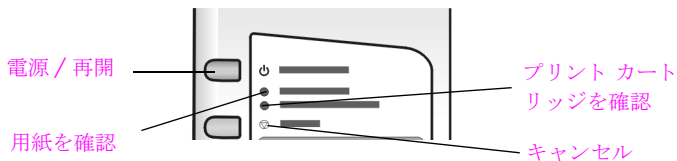
次の図および表は実行タスクに関するフロントパネルのステータス ランプ情報です。



電源ランプ (緑)	モノクロ コピー領 域 (バックラ イト)	カラー コ ピー領域 (バックラ イト)	説明	処置
消灯	消灯	消灯	HP PSC に電源が入って いません。	電源 / 再開ボタンを押 し、HP PSC の電源を入 れます。
点灯	点灯	点灯	HP PSC の電源が入って います。利用できます。	フロントパネルあるい はソフトウェアからス キャン、コピーまたは 印刷ジョブを開始しま す。
点滅	点灯	点灯	HP PSC は印刷、スキャ ン、または保守ジョブを 処理しています。	HP PSC のジョブの処理 が完了するまで待ちま す。
点滅	点滅	点灯	HP PSC はモノクロ コ ピー ジョブを処理してい ます。	HP PSC のジョブの処理 が完了するまで待ちま す。
点滅	点灯	点滅	HP PSC はカラー コピー ジョブを処理していま す。	HP PSC のジョブの処理 が完了するまで待ちま す。
約 3 秒間小 刻みに点滅 後点灯	点灯また は点滅	点灯または 点滅	HP PSC がその他の処理 を行っています。	他のジョブを開始する 前に、現在のジョブが 完了するまで待ちます。

フロントパネルのランプによって、現在のタスク情報だけでなく、エラー状  
況も確認できます。

次の図および表は発生エラーに関するフロントパネルのステータス ランプ  
情報です。



電源ランプ、用紙を確認ランプ、プリント カートリッジを確認ランプの点滅状況を確認してください。電源コードをいったん抜いてから再度差し込んで、HP PSC に電源を入れ直してください。

電源ランプ (緑)	用紙を確認ランプ	プリント カート リッジを 確認ラン プ	説明	処置
20 秒間、 小刻みに点 滅	消灯	消灯	HP psc がスキャンを開始しようとしています が、通信障害がありま す。	コンピュータに電源が入っ ていること、HP psc に接続 されていることを確認し てください。また、HP psc 用 ソフトウェアがインストール されていることを確認し てください。
点灯	点滅	消灯	給紙トレイが空である か、HP psc で紙詰まり が発生しているか、ま たは用紙サイズの設定 と給紙トレイ内の用紙 が異なります。	<ul style="list-style-type: none"> <li>用紙をセットするか、ま たは紙詰まりを直してく ださい。</li> <li>給紙トレイ内の用紙を、 正しいサイズに変更しま す。</li> <li>コンピュータ ソフトウェ アの用紙サイズを変更し ます。</li> </ul> 電源 / 再開を押して続行し ます。

電源ランプ (緑)	用紙を確認ランプ	プリント カート リッジを 確認ラン プ	説明	処置
点灯	消灯	点滅	<ul style="list-style-type: none"> <li>• プリント カートリッジ アクセス ドアが開いている可能性があります。</li> <li>• プリント カートリッジがないか、または正しく取り付けられていません。</li> <li>• プリント カートリッジにテープが貼られたままになっている可能性があります。</li> <li>• プリント カートリッジ自体に問題がある可能性があります。</li> </ul>	<p><b>1</b> プリント カートリッジを取り外し、テープが剥がされていることを確認してください。</p> <p><b>2</b> もう一度プリント カートリッジを挿入し、カートリッジが正しくセットされていることを確認してください。</p> <p><b>3</b> アクセスドアを閉じます。</p> <p>ランプが点滅し続ける場合は、プリント カートリッジのいずれかに問題があります。次の手順に従ってください。</p> <p><b>1</b> モノクロ (またはフォト) プリント カートリッジを取り外します。</p> <p><b>2</b> アクセスドアを閉じます。</p> <p>ランプが点滅する場合は、カラープリント カートリッジに問題があるので、交換する必要があります。ランプが点滅しない場合は、モノクロ (またはフォト カートリッジ) に問題がありません。</p> <p>詳しくは、コンピュータのシステムトレイにある HP psc ステータス アイコンをクリックしてください (Windows のみ)。</p>
点灯	点滅	点滅	プリント キャリッジが停止しました。	プリント カートリッジ アクセスドアを開き、キャリッジ内に障害物などがなければ確認してください。

電源ランプ (緑)	用紙を確認ランプ	プリント カート リッジを 確認ラン プ	説明	処置
点滅	点滅	点滅	エラーにより HP psc の機能が停止し ました。	<ol style="list-style-type: none"> <li>1 HP psc の電源をいったんオフにしてからオンにします。</li> <li>2 コンピュータを再起動します。</li> <li>3 問題が解決しない場合は、HP psc のプラグを抜き、再度接続してください。</li> </ol> <p>それでも問題が解決しない場合は、HP に連絡してください。</p>

## hp psc をコンピュータとともに使用する

セットアップ ポスターに従って HP psc のソフトウェアをコンピュータにインストールしている場合は、HP ディレクタを使用して HP psc のすべての機能にアクセスできます。

このセクションでは次のトピックについて説明します。

- 7 ページの「[hp ディレクタを開く \(Windows ユーザーの場合\)](#)」
- 9 ページの「[hp ディレクタを開く \(Macintosh ユーザーの場合\)](#)」

### hp ディレクタを開く (Windows ユーザーの場合)

- 1 HP ディレクタを開くには、以下のいずれかを実行してください。
  - デスクトップ上の **[HP ディレクタ]** アイコンをダブルクリックします。
  - Windows のタスクバーで、**[スタート]** をクリックし、**[プログラム]** または **[すべてのプログラム]** (XP)、**[HP]**、**[HP PSC 1310 Series]** の順にポイントしてから **[HP ディレクタ]** を選択します。
- 2 **[デバイス選択]** ボックスで、インストールされている HP デバイスのリストをクリックして表示します。
- 3 **[HP PSC 1310 Series]** を選択します。

**ご注意:** 下記の **[HP ディレクタ]** のグラフィックに表示されるアイコンは、コンピュータによって異なります。**[HP ディレクタ]** は、選択される HP デバイスに基づいてカスタマイズされます。

**ヒント：** コンピュータ上の [HP ディレクタ] にアイコンが 1 つも表示されない場合は、ソフトウェアのインストール中にエラーが発生した可能性があります。この状況を解決するには、Windows のコントロール パネルを使用して HP ディレクタ ソフトウェアを完全にアンインストールしてから、HP ディレクタを再インストールします。



機能	用途
1	<b>状態</b> ：この機能を使用すると、HP psc の現在の状態が表示されます。
2	<b>設定</b> ：この機能を使用すると、印刷、スキャン、コピーなど、HP psc の各種設定を表示したり、変更できます。
3	<b>ヘルプ</b> ：この機能を使用すると、HP Image Zone ヘルプにアクセスし、HP psc のソフトウェア ヘルプ、製品ツアー、トラブルシューティング情報や HP psc 製品に固有のヘルプ情報を得ることができます。
4	<b>デバイス選択</b> ：この機能を使用すると、インストールされている HP デバイスのリストから、使用するデバイスを選択することができます。
5	<b>画像のスキャン</b> ：この機能を使用すると、画像をスキャンして、HP Image Zone に表示することができます。
6	<b>ドキュメントスキャン</b> ：この機能を使用すると、テキストをスキャンし、選択したテキスト編集ソフトウェア プログラムで表示することができます。
7	<b>コピーの作成</b> ：この機能を使用して表示する <b>[コピー]</b> ダイアログボックスで、コピー品質、枚数、カラー、サイズを選択およびコピーの開始を実行することができます。
8	<b>HP Image Zone</b> ：この機能を使用して表示する HP Image Zone では、画像の表示と編集、複数のサイズでの写真の印刷、フォトアルバムの作成と印刷ができます。また、E メールや Web サイトを通しての画像の共有や、マルチメディア CD の作成ができます。



機能	用途
9	<b>クリエイティブ アイデア</b> : ヘルプを表示します。
10	<b>HP Shopping</b> : この機能を使用して HP 製品を購入します。英語サイトから <b>Japan</b> を選択してください。
11	<b>ソフトウェアの更新</b> : この機能を使用して、お使いの HP psc のソフトウェア アップデートをチェックします。インターネットに接続する必要があります。
12	この <b>矢印</b> をクリックすると、HP ディレクタの各オプションを説明するヒントが表示されます。

## hp ディレクタを開く (Macintosh ユーザーの場合)

使用している Macintosh OS によって以下のいずれかの方法を使用すると、HP ディレクタの起動やアクセスが行えます。

### Macintosh OS X を使用して hp ディレクタ (all-in-one) を開く

Macintosh OS X を使用している場合、HP ディレクタ (All-in-One) は HP Image Zone ソフトウェアのインストール中に自動的に起動されます。そのため、HP ディレクタ (All-in-One) のアイコンが、デバイスのドック内に作成されます。HP ディレクタ (All-in-One) のアイコンに関連付けられている HP ディレクタ メニューを使って、HP デバイス機能にアクセスしてください。




**ヒント** : Macintosh を起動するたびに HP ディレクタを自動的に起動したくない場合は、その設定を HP ディレクタの [ 設定 ] メニューで変更できます。

HP ディレクタのメニューを表示するには

- ▶ ドック内で、使用するデバイスの HP ディレクタ (All-in-One) のアイコンをクリックします。

以下のような HP ディレクタのメニューが表示されます。HP ディレクタの各機能の簡単な説明については、凡例を参照してください。

**ご注意** : 複数の HP デバイスをインストールすると、各デバイスの HP ディレクタ アイコンがドック上に表示されます。たとえば、HP スキャナと HP psc をインストールしている場合、スキャナと HP psc を表す HP ディレクタ アイコンが 2 つドックに表示されます。ただし、同じ種類のデバイスを 2 台インストールした場合 (HP psc デバイスを 2 台インストールした場合など)、HP ディレクタ アイコンは、ドックに 1 つしか表示されず、同じ種類のデバイスはすべて同じアイコンで表示されます。

psc 1310 series	
機能	
 画像のスキャン	1
 コピーの作成	2
ソフト	
 hp ギャラリー	3
その他のソフト	▶ 4
HPサイト	▶ 5
HP ヘルプ	▶ 6
設定	▶ 7

機能	用途
1	<b>画像のスキャン</b> ：この機能を使用すると、画像をスキャンして、HP ギャラリーに表示することができます。
2	<b>コピーの作成</b> ：この機能を使用すると、モノクロまたはカラーのコピーを作成できます。
3	<b>HP ギャラリー</b> ：この機能を使用して HP ギャラリーを表示すると、画像の表示および編集ができます。
4	<b>その他のソフト</b> ：この機能を使用すると、コンピュータ上で他のアプリケーションを選択することができます。
5	<b>HP サイト</b> ：この機能を使用して、HP の Web サイトを選択します。
6	<b>HP ヘルプ</b> ：この機能を使用すると、HP psc に関するヘルプのソースを選択することができます。
7	<b>設定</b> ：この機能を使用すると、デバイスの設定を変更できます。

### hp ディレクタを開く (Macintosh OS 9 の場合)

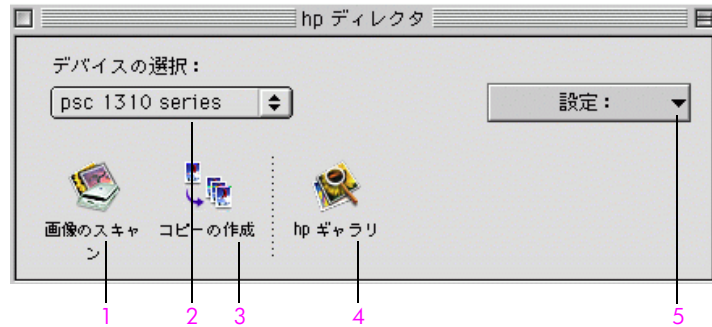
Macintosh OS 9 では、HP Image Zone ソフトウェアのインストール中に HP ディレクタが自動的に起動され、HP ディレクタ がデスクトップ上にエイリアスとして表示されます。HP ディレクタを起動するには、以下のいずれかの方法を実行します。

- ▶ デスクトップ上の **HP ディレクタ** のエイリアスをダブルクリックする。
- ▶ アプリケーション :Hewlett-Packard:HP Image Zone Software:HP Director フォルダにある **HP ディレクタ** をダブルクリックする

HP ディレクタ には、選択したデバイスに適したアイコンだけが表示されます。詳細については、ソフトウェアに付属のオンスクリーン [hp image zone ヘルプ] を参照してください。

Macintosh OS 9 用の HP ディレクタで利用可能な一部の機能を下の図に示します。各機能の簡単な説明については、凡例を参照してください。

**ご注意：**下記の HP ディレクタの図は、コンピュータによって異なります。HP ディレクタは、選択される HP デバイスに基づいてカスタマイズされます。特定の機能（ファクス機能など）がデバイスに搭載されていない場合、その機能のアイコンはコンピュータ上の [HP ディレクタ] には表示されません。また下の図以外のボタンが表示される HP デバイスもあります。



機能	用途
1	<b>画像のスキャン：</b> この機能を使用すると、画像をスキャンして、HP ギャラリーに表示することができます。
2	<b>デバイスの選択：</b> このプルダウン リストを使用して、使用する HP デバイスを選択します。
3	<b>コピーの作成：</b> この機能を使用すると、モノクロまたはカラーのコピーを作成できます。
4	<b>HP ギャラリー：</b> この機能を使用して HP ギャラリーを表示すると、画像の表示および編集ができます。
5	<b>設定：</b> このプルダウン リストを使用して、デバイスの設定値にアクセスします。



# 2

## 原稿および用紙のセット

ガラス板にセットした原稿を、コピーしたりスキャンしたりできます。また、さまざまな種類やサイズの手紙をコピー、印刷に利用できます。ご利用の際には、適した手紙を選択しているか、手紙を正しくセットしたか、手紙が折れたり曲がったりしていないかを確認してください。

このセクションでは次のトピックについて説明します。

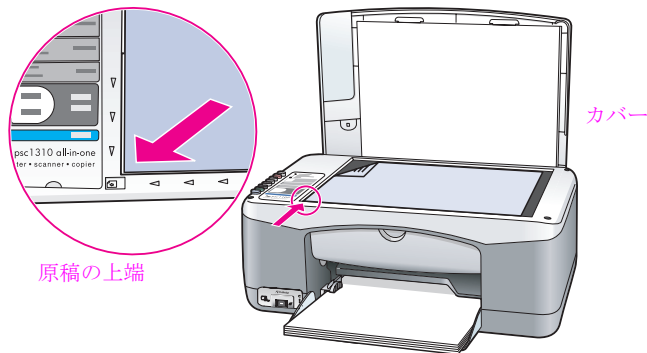
- 13 ページの「**原稿のセット**」
- 14 ページの「**ガラス板上に写真原稿をセットする**」
- 14 ページの「**A4 サイズの手紙のセット**」
- 16 ページの「**封筒のセット**」
- 16 ページの「**はがき、または 10 x 15 cm フォト手紙のセット**」
- 17 ページの「**推奨されている手紙**」
- 17 ページの「**その他の種類の手紙を給紙トレイにセットする**」
- 17 ページの「**手紙の種類の設定**」
- 18 ページの「**紙詰まりの防止**」

### 原稿のセット

以下の手順で HP psc のガラス板に原稿をセットします。

**ご注意：**ガラスやカバーの裏側が汚れていると、[ページに合わせる] などの一部のオプションが正常に動作しません。詳しくは、「**ガラス板のクリーニング**」と 29 ページの「**カバーの裏側のクリーニング**」を参照してください。

- 1 カバーを上げ、原稿の表を下にして、ガラス板の左下隅に合わせてセットします。



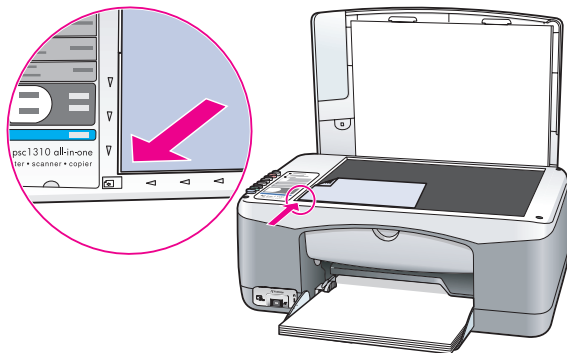
- 2 カバーを閉めます。

コピーに関する詳細については、21 ページの「**コピーを作成する**」を参照してください。スキャンに関する詳細については、26 ページの「**原稿のスキャン**」を参照してください。

## ガラス板上に写真原稿をセットする

HP psc のガラス板から写真原稿をコピーすることができます。コピーをきれいに作成するために、写真原稿をガラス板に正しくセットしてください。

- 1 写真原稿の表を下にして、ガラス板の左下隅に合わせてセットします。写真原稿の長辺をガラス板の底辺に合わせます。



- 2 カバーを閉めます。

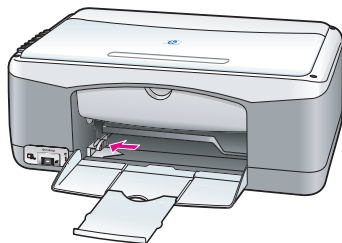
写真のフチなしコピーを作成するなどの特殊なコピー ジョブの詳細については、22 ページの「[特殊なコピー ジョブの実行](#)」を参照してください。

## A4 サイズの用紙のセット

A4 サイズの用紙を HP psc にセットする際の基本的な手順を、以下に示します。最高の印刷結果を得るには、用紙の種類やサイズを変更するたびに用紙設定を調整してください。詳しくは、17 ページの「[用紙の種類の設定](#)」および 18 ページの「[紙詰まりの防止](#)」を参照してください。

**ご注意：**特殊な種類の用紙（はがき、封筒）をセットする場合については、それぞれ注意しておくべき点があります。A4 サイズの用紙をセットする手順をお読みになった後、16 ページの「[封筒のセット](#)」、16 ページの「[はがき、または 10 x 15 cm フォト用紙のセット](#)」、および 17 ページの「[その他の種類の用紙を給紙トレイにセットする](#)」を参照してください。

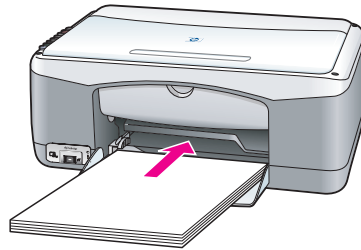
- 1 給紙トレイを下に開き、必要に応じて横方向のペーパー ガイドを一番外側の位置までスライドさせます。
- 2 給紙補助トレイを引き延ばし、デバイスから排紙される用紙を受け取るようにします。



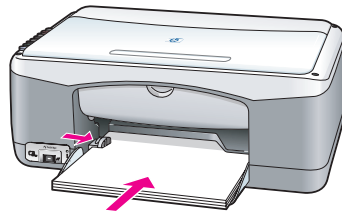
- 3 平らな面で用紙の端を揃え、以下の点をチェックします。
- 用紙に破れや汚れ、しわがないか、あるいは曲がっていたり角が折れたりしていないかを確認します。
  - セットする用紙のサイズおよび種類がすべて同じであることを確認します。
- 4 用紙を給紙トレイに、印刷面を下にして、最初に用紙の先端がプリンタの内部に当たり止まるまで挿入します。複数枚の給紙や紙詰まり、用紙の折れ曲がりを防ぐため、無理に奥まで押し込んだり、強く押しすぎないように注意します。レターヘッドを使用している場合は、ページの上側から先に差し込みます。

用紙の量が多すぎないように注意してください。適当な枚数の用紙があるか、用紙の束が横方向のペーパーガイドの上端より高くなっていないかチェックしてください。

**ご注意：**用紙を HP psc の奥まで入れすぎると、一度に複数枚給紙されたり、紙詰まりが発生する場合があります。



- 5 横方向用紙ガイドをスライドさせ、用紙の端に合わせます。用紙が給紙トレイで水平になっていること、そして横方向用紙ガイドのタブにきちんと合っていることを確認してください。

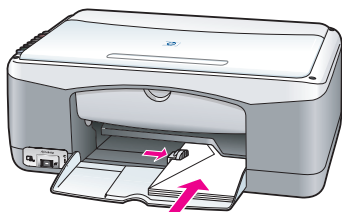


## 封筒のセット

封筒に印刷するには、お使いのワード プロセッシング ソフトウェアの印刷機能を使用します。封筒には、印刷のみを行ってください。封筒のコピーは、お勧めできません。また、光沢紙を使った封筒やエンボス加工された封筒、あるいは留め具付きの封筒や窓付き封筒は使わないでください。給紙トレイには、1枚または複数枚の封筒をセットできます。

**ご注意：**封筒に印刷できるようテキストをフォーマットする方法の詳細については、お使いのワード プロセッシング ソフトウェアのヘルプ ファイルを参照してください。

- 1 給紙トレイから用紙をすべて取り出します。
- 2 封筒のふたが表になるように置き、ふたの付いている側を左にして（または奥側つまり印刷面を下にして）、給紙トレイにセットします。封筒を無理に奥まで入れないでください。



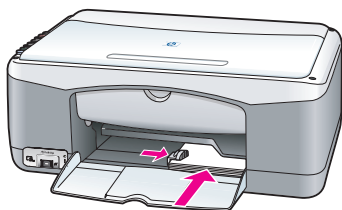
- 3 横方向のペーパー ガイドを封筒に合わせて調整します。封筒が折れないように注意してください。複数枚の封筒を給紙トレイにセットするときは、枚数が多すぎないようにしてください。封筒の束が横方向のペーパー ガイドの上端より高くなっていないかチェックしてください。

## はがき、または 10 x 15 cm フォト用紙のセット

はがき、または 10 x 15 cm のフォト用紙をセットする方法を、以下に示します。

- 1 給紙トレイから用紙をすべて取り出し、最初に用紙の先端がプリンタの内部に当たり止まるまで用紙を挿入します。HP psc には、はがきや 10 x 15 cm の用紙の短辺から挿入してください。印刷面が下になっていることを確認してください。

**ご注意：**お使いのフォト用紙にミシン目付きのタブがある場合は、そのタブが自分の方に向くようにフォト用紙をセットしてください。





- 2 はがきや 10 x 15 cm 用紙がきちんと収まるように、横方向のペーパーガイドを調整します。
- 用紙がトレイに収まっていることを確認してください。枚数が多すぎないようにしてください。束が横方向のペーパーガイドの上端より高くなっていないかチェックしてください。

## 推奨されている用紙

最高画質のプリント品質を得るには、HP 製の用紙をお使いいただくことをお勧めします。薄すぎる用紙や裏面または表面がつるつるした用紙、伸縮性のある用紙を使用すると、給紙や排紙が正常に行われなくなったり、紙詰まりが起こりやすくなります。表面がでこぼこした用紙やインクをはじく用紙を使用すると、印刷された画像がこすれたりにじんだり、あるいはかすれたりすることがあります。HP 製の用紙の詳細については、次の HP の Web サイトを参照してください。

[www.hp.com/jp/hho](http://www.hp.com/jp/hho)

## その他の種類の用紙を給紙トレイにセットする

標準外の用紙をセットするときのガイドラインを次の表に示します。印刷を美しく仕上げるために、用紙の種類や用紙サイズを変更するたびに用紙設定を調整してください。詳しくは、17 ページの「**用紙の種類の設定**」を参照してください。

**ご注意：**用紙の種類によっては、お住まいの国 / 地域で入手できないことがあります。

**ご注意：**フォト用紙は、ボックスから取り出すときに曲がることがあります。曲がってしまった場合は、HP psc に挿入する前に反対側に曲げて、用紙を平らにしてください。

用紙	ヒント：
HP 製の用紙	<ul style="list-style-type: none"> <li>• プレミアム用紙：用紙の非印刷面にあるグレーの矢印を探し、矢印のある面が上になるように用紙をセットします。</li> <li>• グリーティング カード用紙、光沢グリーティング カード用紙、またはテクスチャ グリーティング カード：数枚のグリーティング カードを、印刷面を下にして用紙が軽く当たり止まるところまで給紙トレイに挿入します。</li> </ul>

## 用紙の種類の設定

異なる種類の用紙を使用する場合は、その用紙を給紙トレイにセットします。最良の画質を得るために、用紙の種類を変更してください。この設定は、コピーのみ適用されます。印刷用に用紙の種類を設定したい場合は、コンピュータ上のソフトウェアプログラムの [印刷] ダイアログボックスからプロパティを設定してください。

HP psc で用紙の種類を変更する手順を以下に説明します。

- 1 用紙を HP psc にセットします。
- 2 フロントパネルの [用紙の種類] を押し、設定を [普通紙] か [フォト用紙] に変更します。

## 紙詰まりの防止

紙詰まりを防止するには、印刷やコピーが完了した用紙を給紙トレイから頻繁に取り除くようにします。印刷やコピーが完了した用紙を数多く給紙トレイに残したままにすると、用紙が逆方向に HP psc に巻き込まれ、紙詰まりの原因となることがあります。また、美しく仕上げるために、推奨された用紙を使用するとともに、用紙を正しくセットするようにしてください。詳しくは、17 ページの「**推奨されている用紙**」および 14 ページの「**A4 サイズの用紙のセット**」を参照してください。

HP psc は PictBridge 標準に対応しているため、コンピュータを使うことなく、PictBridge 準拠のカメラに接続して写真を印刷できます。カメラの取扱説明書で、PictBridge 機能に対応しているかどうかを確認してください。

このセクションでは次のトピックについて説明します。

- 19 ページの「**カメラの接続**」
- 20 ページの「**カメラからの写真印刷**」

## カメラの接続

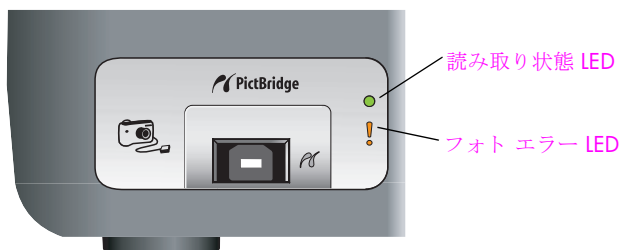
PictBridge 準拠のカメラで撮影すると、すぐに印刷ができます。カメラの電池が切れないよう、電源ケーブルを接続しておくことをお勧めします。

**1** カメラの電源をオンにし、PictBridge モードであることを確認します。カメラのユーザー ガイドを参照してください。

**2** カメラに付属の USB ケーブルを使って、PictBridge 準拠のカメラを HP PSC の前面にある USB ポートに接続します。

カメラが正しく接続されると、読み取り状態 LED が点灯します。カメラから印刷する場合、カード スロットの隣にある読み取り状態 LED が緑色に点滅します。

カメラが PictBridge に準拠していないか PictBridge モードでない場合、フォト エラー LED が黄色に点滅します。カメラを取り外し、問題を解決してから再び接続します。



## カメラからの写真印刷

PictBridge 準拠のカメラを HP PSC に接続することができたら、写真を印刷することができます。印刷機能は、カメラの設定によって管理されます (設定がある場合)。詳しくはカメラに付属の取扱い説明書を参照してください。

カメラで設定を行うことができない場合は、HP PSC によって以下のデフォルト設定が使用されます。

- 用紙の種類は、フォト用紙に設定されます。PictBridge ポートから印刷する場合は、A4 か 10 x 15 (4 x 6) cm の切り離しタブ付きフォト用紙を使用してください。
- 用紙のサイズは、HP PSC によって検出されます。
- 各ページに印刷される画像数は 1 になります。

詳しくはカメラに付属の取扱い説明書を参照してください。

# 4

## コピー機能の使用

HP psc を使用すると、高品質のカラー コピーおよびモノクロ コピーを印刷することができます。10 x 15 cm のフォト用紙または A4 サイズの用紙に合うように、原稿のサイズを拡大または縮小することができます。

このセクションでは次のトピックについて説明します。

- 21 ページの「**コピーを作成する**」
- 22 ページの「**特殊なコピー ジョブの実行**」
- 24 ページの「**コピーの中止**」

### コピーを作成する

コピーは、HP psc のフロントパネルを使って作成するか、コンピュータ上の HP ディレクタ ソフトウェアを使って作成できます。コピー機能はどちらの方法でも利用できます。ただし、ソフトウェアには、フロント パネルからは利用できない追加のコピー機能が組み込まれています。

フロントパネルで選択したすべてのコピー設定は HP psc のコピー ジョブが完了してから 2 分後にリセットされます。

このセクションでは次のトピックについて説明します。

- 21 ページの「**コピーの作成**」
- 22 ページの「**コピーの速度または品質を調整する**」
- 22 ページの「**コピー部数の設定**」

### コピーの作成

1 原稿の表を下にして、ガラス板の左下隅に合わせてセットします。写真をコピーする場合は、写真の長辺をガラス板の庭辺に合わせて置きます。詳しくは、13 ページの「**原稿のセット**」を参照してください。

2 **[コピー開始]** ボタン (**[モノクロ]** または **[カラー]**) を押します。HP psc は、**[高画質]** 品質モードを使用して、原稿どおりの正確なコピーを作成します。

**ヒント：** **[用紙の種類]** ボタンおよび **[スキャン]** ボタンを使用してドラフト品質の **[はやい]** コピーを作成したり、**[サイズ]** ボタンを使用して特定サイズの用紙に合うように原稿を拡大/縮小することもできます。

これらのオプションの詳細については、以下のトピックを参照してください。

- 22 ページの「**コピーの速度または品質を調整する**」
- 23 ページの「**A4 または 10 x 15 cm 用紙に合わせて原稿を拡大または縮小する**」

## コピーの速度または品質を調整する

HP psc は、自動的に [高画質] モードでコピーを作成します。このモードでは、すべての用紙で高画質のコピーが作成されます。ただし、[はやい] モードでコピーする場合は、この設定を手動で無効にできます。このモードではより短時間でコピーが作成され、インクも節約できます。文字の品質は [高画質] モードとそれほど変わりませんが、グラフィックスの品質は低下します。

### [はやい] モードでフロントパネルからコピーを行うには

- 1 原稿の表を下にして、ガラス板の左下隅に合わせてセットします。
- 2 **[用紙の種類]** ボタンを押し、**[普通紙]** を選択します。  
**ご注意：** [はやい] モードを使用してコピーを作成するには、[用紙の種類] として [普通紙] を選択してください。[用紙の種類] として [フォト用紙] を設定した場合、HP psc は常に [高画質] モードでコピーを行います。
- 3 **[スキャン]** ボタンを押したまま、**[コピー開始]**、**[モノクロ]** を押すか、**[コピー開始]**、**[カラー]** を押します。

## コピー部数の設定

- 1 原稿の表を下にして、ガラス板の左下隅に合わせてセットします。
- 2 **[部数]** を押してコピーの枚数 (9 枚以下) を指定し、**[コピー開始]**、**[モノクロ]** を押すか、**[コピー開始]**、**[カラー]** を押します。

## 特殊なコピー ジョブの実行

普通のコピーに加え、HP psc では写真をコピーして自動的に原稿を特定の用紙サイズに拡大 / 縮小できます。

このセクションでは次のトピックについて説明します。

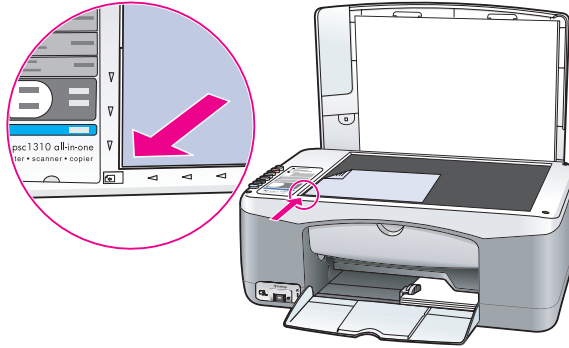
- 22 ページの「**写真を 10 x 15 cm フォト用紙にフチなしコピーする**」
- 23 ページの「**A4 または 10 x 15 cm 用紙に合わせて原稿を拡大または縮小する**」

HP ディレクタで利用できるコピー オプションの詳細については、ソフトウェアに付属しているオンスクリーン **[hp image zone ヘルプ]** を参照してください。

### 写真を 10 x 15 cm フォト用紙にフチなしコピーする

最高の画質に仕上げるには、給紙トレイにフォト用紙をセットし、[用紙の種類] ボタンを使用して [フォト用紙] を選択します。また、フォトプリントカートリッジを使用すると、さらに美しく仕上がります。カラープリントカートリッジとフォトプリントカートリッジを装着すると、6色のインクシステムが実現されます。詳しくは、34 ページの「**フォトプリントカートリッジの使用**」を参照してください。

- 1 写真原稿の表を下にして、ガラス板の左下隅に合わせてセットします。写真の長辺をガラス板の底辺に合わせて置きます。

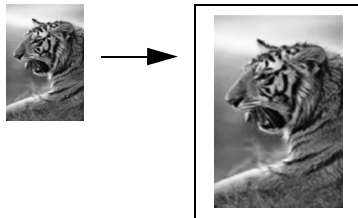


- 2 10 x 15 cm 切り離しタブ付きフォト用紙を、印刷面が下になるように給紙トレイにセットします。このとき、タブが手前に向くようにします。
- 3 原稿のサイズが 10 x 15 cm でない場合は、**【サイズ】** ボタンを押して、**【ページに合わせる】** を選択します。  
HP psc によって原稿のサイズが 10 x 15 cm に変更され、フチなしコピーが作成されます。
- 4 **【用紙の種類】** ボタンを押し、**【フォト用紙】** を選択します。  
フォト用紙が給紙トレイにセットされたことが HP psc に表示されます。フォト用紙に印刷するとき、原稿は HP psc によって自動的に **【高画質】** モードでコピーされます。
- 5 **【コピー開始】** ボタン (**【モノクロ】** または **【カラー】**) を押します。

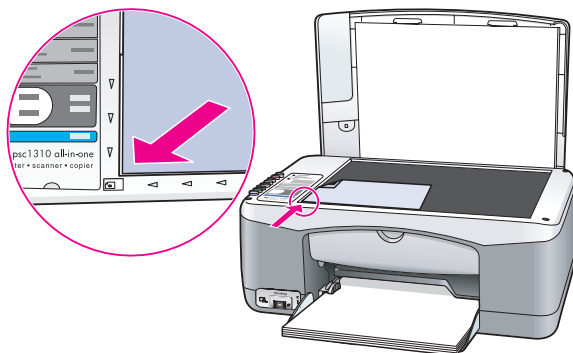
#### A4 または 10 x 15 cm 用紙に合わせて原稿を拡大または縮小する

給紙トレイにセットした用紙のサイズに合わせて、原稿を自動的に拡大/縮小する場合は、**【ページに合わせる】** を選択します。

**【ページに合わせる】** を使用すると、フルサイズのページの余白内に収まるように小さな写真を拡大（下の図を参照）したり、原稿を縮小して余白周りのテキストや画像が不必要にトリミングされるのを防止したり、原稿を拡大/縮小してフチなしの 10 x 15 cm の写真を作成できます。



- 1 コピー ガラスおよびカバーの裏側が汚れていないことを確認します。
- 2 原稿の表を下にしてガラス板の左下隅に合わせてセットします。  
写真をコピーする場合は、下の図のように写真の長辺をガラス板の底辺に合わせて置きます。



- 3 **【サイズ】** ボタンを押して **【ページに合わせる】** を選択します。
- 4 **【コピー開始】** ボタン (**【モノクロ】** または **【カラー】**) を押します。

## コピーの中止

- ▶ コピーを中止するには、フロントパネルの **【キャンセル】** ボタンを押します。

HP psc が直ちにコピーを中止し、用紙を排出します。



スキャンとは、コンピュータで使用できるよう、テキストや写真を電子的な形式に変換する過程のことです。写真やテキストドキュメントをスキャンできます。

スキャンされた画像やテキストは電子フォーマットであるため、ワードプロセッサやグラフィックスソフトウェアプログラムに取り込み、必要に応じて修正できます（原稿の文字部分をテキストとして取り込むドキュメントスキャン機能は Windows OS のみ対応）。たとえば次のようなことが可能です。

- 家族の写真をスキャンして親戚や友人に E メールで送付することや、家庭やオフィスの写真目録、電子スクラップブックを作成すること。
- 記事から文字をワードプロセッサにスキャンして記事の内容をレポートに取り込むことで、入力し直す手間を大幅に省く。（Windows のみ）

スキャン機能を使用するには、HP psc とコンピュータとを接続して電源をオンにしてください。また、スキャンを実行する前に、コンピュータに HP psc ソフトウェアをインストールし、実行しておく必要があります。Windows PC 上で HP psc ソフトウェアが動作していることを確認するには、画面右下の時刻の横にあるタスクトレイに hp psc 1310 series のアイコンが表示されているかどうかを調べます。Macintosh の場合、HP psc ソフトウェアは常に動作しています。

スキャンはコンピュータまたは HP psc から行うことができます。ここでは、HP psc のフロントパネルからスキャンする方法についてのみ説明します。

コンピュータからスキャンを実行する方法や、スキャン結果の調整、サイズ変更、回転、トリミング、および鮮明化については、ソフトウェアに添付されているオンスクリーンの **[hp image zone ヘルプ]** を参照してください。

**ご注意：** HP PSC に強い光を直接当てたり、ハロゲンデスクランプを HP PSC の近くに置いたりすると、スキャンされた画像の品質に影響を及ぼす場合もあります。

**ご注意：** 高解像度（600 dpi 以上）でスキャンすると、十分なディスク容量が必要になります。ハードディスクの容量が足りないときは、お使いのシステムが停止する可能性があります。

このセクションでは次のトピックについて説明します。

- 26 ページの「**原稿のスキャン**」
- 26 ページの「**スキャンの中止**」

## 原稿のスキャン

- 1 原稿の表を下にして、ガラス板の左下隅に合わせてセットします。
- 2 **[スキャン]**を押します。  
コンピュータの HP スキャン ウィンドウにスキャンのプレビュー画像が表示され、編集できるようになります。  
プレビュー画像の編集の詳細については、ソフトウェアに付属のオンスクリーン **[hp image zone ヘルプ]**を参照してください。
- 3 **[HP スキャン]** ウィンドウで、プレビュー画像に必要な編集を実行します。編集が終了したら、**[適用]**をクリックします。  
HP psc がスキャンを HP ギャラリーに送信し、画像を自動的に開いて表示します。  
HP ギャラリーには、スキャンした画像を編集できるツールが多数用意されています。明るさ、鮮明度、カラー トーンなどを調整することによって、画像の品質を全体的に向上させることができます。また画像のトリミング、歪み補正、回転、サイズ変更を行うことができます。  
美しく仕上がった画像を別のアプリケーションで開いたり、電子メールでの送信、ファイルへの保存、印刷を行うことができます。HP ギャラリーの使用方法的詳細については、ソフトウェアに添付されているオンライン **[hp image zone ヘルプ]**を参照してください。

## スキャンの中止

- ▶ スキャンを中止するには、フロントパネルの **[キャンセル]** ボタンを押します。

プリント カートリッジ、推奨される HP 用紙、および HP psc のアクセサリ類は HP Web サイトからオンラインで注文できます。

このセクションでは次のトピックについて説明します。

- 27 ページの「[用紙の注文](#)」
- 27 ページの「[プリント カートリッジの注文](#)」
- 27 ページの「[サプライ品の注文](#)」

## 用紙の注文

プレミアム用紙、プレミアム OHP フィルム、アイロン プリント紙などの用紙を注文するには、次のサイトにアクセスします。

[www.hp.com/jp](http://www.hp.com/jp)

お住まいの国または地域を選択し、[Buy] または [Shopping] を選択してください。

## プリント カートリッジの注文

以下の表は、ご使用の HP psc に対応するプリント カートリッジについてまとめたものです。下の表を参考にして、注文対象のプリント カートリッジを確認してください。

プリント カートリッジ	hp 注文番号
HP 27 黒プリント カートリッジ、10 ml	C8727AN
HP 28 カラー プリント カートリッジ、8 ml	C8728AN
HP 56 黒プリント カートリッジ、19 ml	C8756AN
HP 57 カラー プリント カートリッジ、17 ml	C8757AN
HP 58 フォト プリント カートリッジ、17 ml	C8758AN

プリント カートリッジについての詳細な情報は、HP Web サイトから入手してください。

[www.hp.com/jp](http://www.hp.com/jp)

お住まいの国または地域を選択し、[Buy] または [Shopping] を選択してください。

## サプライ品の注文

[www.hp.com/jp/hho](http://www.hp.com/jp/hho) をご参照してください。



HP psc では、メンテナンスのほとんどが不要です。常にコピーとスキャンを正常に実行できるように、随時ガラス板とカバーの裏側に付着したほこりを掃除するようにしてください。また、適宜プリント カートリッジを交換、調整、クリーニングしてください。このセクションでは、HP psc を最高の状態に保つための方法について説明します。必要に応じてこれらの簡単な保守手順を実行してください。

このセクションでは次のトピックについて説明します。

- 29 ページの「**ガラス板のクリーニング**」
- 29 ページの「**カバーの裏側のクリーニング**」
- 30 ページの「**外側のクリーニング**」
- 30 ページの「**プリント カートリッジの保守**」
- 39 ページの「**セルフメンテナンス サウンド**」

## ガラス板のクリーニング

指紋やしみ、髪の毛などでガラス板が汚れていると、仕上りや、[ **ページに合わせる** ] といった機能の精度に影響が出たりします。

- 1 HP psc の電源をオフにし、電源ケーブルを抜き、カバーを上げます。
- 2 非摩耗性のガラス クリーナーを、柔らかい布かスポンジに少量含ませガラス板を拭きます。

**注意!** 研磨剤やアセトン、ベンゼン、四塩化炭素などでガラス板を拭かないでください。ガラス板を傷める可能性があります。また、液体を直接コピー ガラス板にかけないでください。ガラス板の下に液体が入り込んで HP psc を傷める可能性があります。

- 3 しみにならないよう、セーム革かセルローズ スポンジでガラス板を拭いてください。

## カバーの裏側のクリーニング

HP psc のカバーの裏側にある白い原稿押さえの表面に、小さな塵がたまる場合があります。その状態のままスキャンやコピーを実行すると、問題が発生するおそれがあります。

- 1 HP psc の電源をオフにし、電源ケーブルを抜き、カバーを上げます。
- 2 柔らかい布かスポンジを、刺激性の少ない石鹸とぬるま湯で湿らせて原稿押さえを拭きます。
- 3 固まっている塵を少しずつに溶かすようにカバーの裏を洗います。その際こすらないように注意してください。

- 4 セーム革あるいは柔らかい布でカバーの裏を拭いて乾かしてください。  
**注意!** カバー裏を傷つける可能性があるため、紙製のクロスは使用しないでください。
- 5 十分きれいにならない場合は、イソプロピル（消毒用）アルコールを使って上記の手順を繰り返し、その後、湿らせた布で残ったアルコールを完全に拭き取ってください。

## 外側のクリーニング

柔らかい布か、または少し湿らせたスポンジで、外側の塵やしみ、汚れを拭き取ります。HP psc の内側はクリーニングの必要はありません。フロントパネルはもちろん、HP psc の内側にも液体がかからないように注意してください。

## プリント カートリッジの保守

HP psc の印刷品質を最高の状態に保つために、いくつかの簡単な保守手順を実行してください。

このセクションでは次のトピックについて説明します。

- 30 ページの「**インク レベルのチェック**」
- 31 ページの「**セルフテスト レポートの印刷**」
- 32 ページの「**プリント カートリッジの扱い方**」
- 32 ページの「**プリント カートリッジの交換**」
- 34 ページの「**フォト プrint カートリッジの使用**」
- 35 ページの「**プリント カートリッジ ケースの使用**」
- 35 ページの「**プリント カートリッジの位置調整**」
- 37 ページの「**プリント カートリッジの接点のクリーニング**」

### インク レベルのチェック

インク残量を簡単にチェックして、プリント カートリッジを交換する時期を知ることができます。インク残量には、プリント カートリッジ内のおおよそのインク残量が表示されます。インク レベルのチェックは、HP ディレクタでのみ実行できます。

#### インク残量をチェックするには (Windows の場合)

- 1 **[HP ディレクタ]** から **[設定]** を選択し、次に **[印刷設定]**、**[プリンタ ツールボックス]** の順に選択します。
- 2 **[推定インク残量]** タブをクリックします。  
プリント カートリッジのおおよそのインク残量が表示されます。

#### インク残量をチェックするには (Macintosh の場合)

- 1 **[HP ディレクタ]** から **[設定]** を選択し、次に **[プリンタの保守]** を選択します。
- 2 **[出カプリンタ]** ダイアログボックスが開いたら、ご使用の HP psc を選択して **[ユーティリティ]** をクリックします。
- 3 リストから、**[インク量]** を選択します。

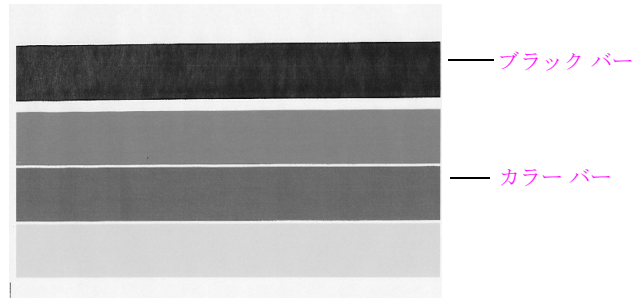
プリント カートリッジのおおよそのインク残量が表示されます。

## セルフテスト レポート の印刷

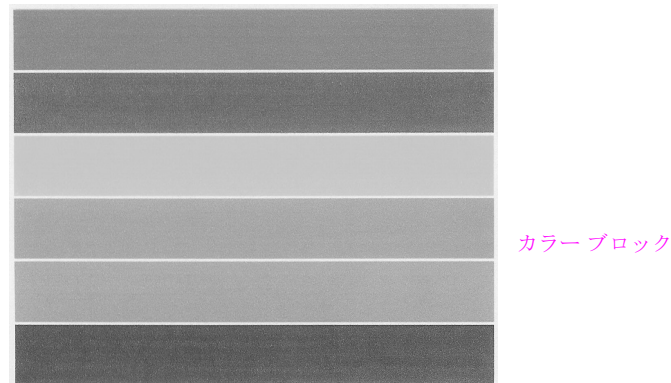
印刷時に問題が発生した場合は、プリント カートリッジを交換する前にセルフテスト レポートを印刷するようにしてください。

- 1 **【キャンセル】** を押し続けてください。
- 2 **【コピー開始】**、**【カラー】** を押します。

お使いの HP psc についてのセルフテスト レポートが印刷されます。このレポートから、発生した問題の原因がわかる場合があります。



黒カートリッジとカラー カートリッジがセットされました



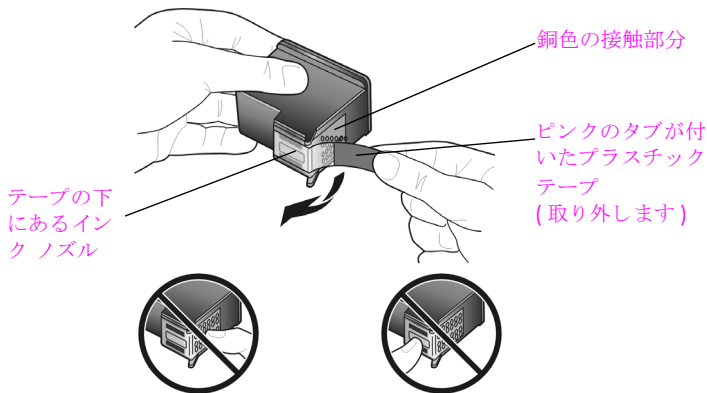
カラー カートリッジとフォト カートリッジがセットされました

- 3 縞模様や白線が現れていないかカラー ブロックでチェックします。
  - カラー ブロックが印刷されていない場合は、カラー プリント カートリッジがインク切れになっている可能性があります。プリント カートリッジのクリーニングや交換が必要です。
  - 縞模様が入る場合は、ノズルの目詰まりまたは接触部の汚れが原因と考えられます。プリント カートリッジのクリーニングが必要です。その際アルコールを使ってクリーニングしないでください。

インク カートリッジの交換については 32 ページの「**プリント カートリッジの交換**」、プリント カートリッジのクリーニングについては 37 ページの「**プリント カートリッジの接点のクリーニング**」を参照してください。

## プリント カートリッジの扱い方

プリント カートリッジを交換する前に、プリント カートリッジの部品の名前や扱い方を知っておく必要があります。



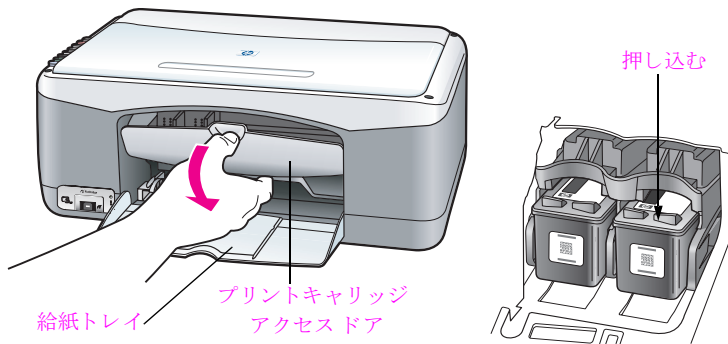
銅色の接触部分やインクノズルにはさわらないでください

## プリント カートリッジの交換

プリント カートリッジの交換が必要になると、HP psc から通知メッセージが表示されます。テキストがかすれたり、プリント カートリッジに関連する印刷品質上の問題が発生した場合は、プリント カートリッジを交換してください。

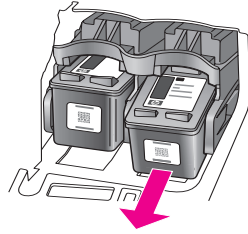
交換用プリント カートリッジの注文方法については、27 ページの「**プリント カートリッジの注文**」を参照してください。

- 1 HP psc の電源を入れ、給紙トレイを下ろしてプリント カートリッジ アクセスドアにアクセスします。
- 2 ハンドルを下ろして、プリント キャリッジのアクセスドアを開きます。  
プリント キャリッジが HP psc の中央まで移動します。



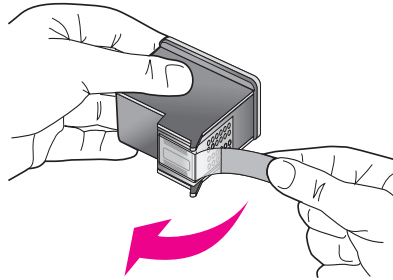
- 3 キャリッジが止まったら、プリント カートリッジを押し込んで固定を解除し、手前に引いてカートリッジ スロットから取り外します。





**ご注意：**プリントカートリッジスロットにインクが蓄積されていても、異常ではありません。

- 4 新しいプリントカートリッジをパッケージから取り出し、ピンク色のプラスチックの部分のみを注意して持ちながら、プラスチックテープをインクノズルからゆっくりはがします。

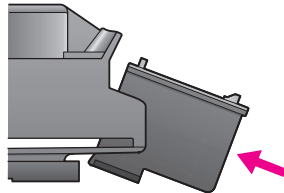


**注意！**銅色の接点やインクノズルにはさわらないでください

プラスチックテープをはがしたら、ノズルのインクが乾かないよう、直ちにプリントカートリッジを取り付けます。

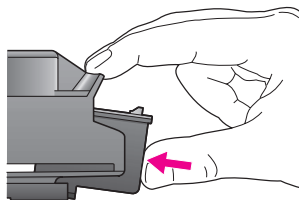
- 5 黒プリントカートリッジを、HPラベルを上にして持ちます。プリントカートリッジを図のようにわずかに傾けながら、右側のプリントキャリッジにセットします。  
プリントカートリッジが所定の場所にカチッとハマるまで、しっかり押し込みます。

**注意！**カートリッジをスロットにまっすぐ押し込まないでください。やや角度をつけながらスライドさせます。

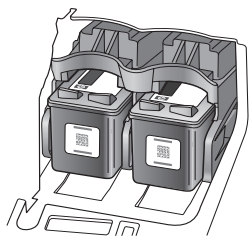


- 6 カラープリントカートリッジを、HPラベルを上にして持ちます。プリントカートリッジを図のようにわずかに傾けながら、左側のプリントキャリッジにセットします。  
プリントカートリッジが所定の場所にカチッとハマるまで、しっかり押し込みます。

**注意！**カートリッジをスロットにまっすぐ押し込まないでください。やや角度をつけながらスライドさせます。



**ご注意**：HP psc が動作するためには、**両方**のプリント カートリッジを取り付ける必要があります。



プリント カートリッジを装着する手順は、プリント キャリッジ アクセスドアの内側にあるラベルにも記されています。

- 7 プリント キャリッジ アクセスドアを閉じます。数分以内に、プリント カートリッジの調整用のページが印刷されます。プリント カートリッジの位置を調整してください。

プリント カートリッジを調整する場合の詳細については、35 ページの「**プリント カートリッジの位置調整**」を参照してください。

## フォト プリント カートリッジの使用

フォト プリント カートリッジを使用することで、HP psc で印刷する写真をより美しく仕上げることができます。黒プリント カートリッジを取り外して代わりにフォト プリント カートリッジをセットしてください。カラー プリント カートリッジとフォト プリント カートリッジをセットすることで**6**色インク システムが実現され、写真の品質が向上します。通常のテキストの文書を印刷する場合は、黒プリント カートリッジをセットしてください。使用していないプリント カートリッジは、付属のプリント カートリッジ ケースに保管してください。プリント カートリッジ ケースの使用方法については 35 ページの「**プリント カートリッジ ケースの使用**」を、プリント カートリッジの交換方法については 32 ページの「**プリント カートリッジの交換**」を参照してください。

プリント カートリッジの購入方法については、27 ページの「**プリント カートリッジの注文**」を参照してください。

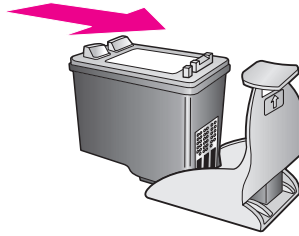
## プリント カートリッジ ケースの使用

フォト プリント カートリッジを購入すると、プリント カートリッジ ケースが付属しています。

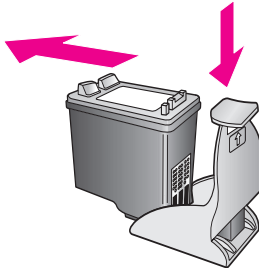
プリント カートリッジ ケースは、プリント カートリッジを使用しないときに、インクが乾くのを防止したり、安全に保管するために利用します。

HP psc からプリント カートリッジを取り外したら、常にプリント カートリッジ ケースに入れておくようにしてください。

- ▶ プリント カートリッジをプリント カートリッジ ケースに入れるには、少し角度をずらしてスライドさせ、パチンと音がするまで押し込みます。



- ▶ プリント カートリッジ ケースからプリント カートリッジを外すには、ケースの上側を押し、プリント カートリッジを固定解除し、プリント カートリッジをスライドさせて取り外します。

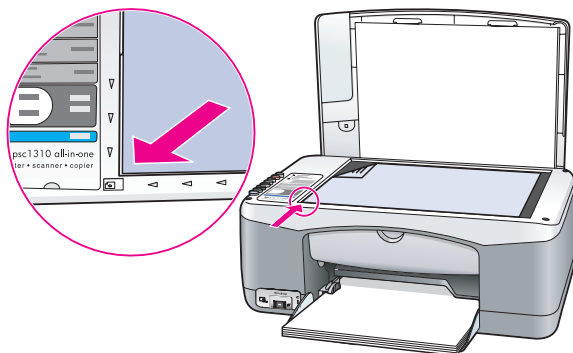


## プリント カートリッジの位置調整

プリント カートリッジの取り付けまたは交換を行うと、HP psc によってプリント カートリッジ調整シートが自動的に印刷されます。この作業にはしばらく時間がかかる場合があります。プリント カートリッジの調整は、HP ディレクタ を使用していつでも実行できます。HP ディレクタの開き方については、7 ページの「**hp psc をコンピュータとともに使用する**」を参照してください。プリント カートリッジを調整することで高品質の印刷に仕上がります。

## 新しいプリント カートリッジを取り付けた後、プリント カートリッジを調整するには

- 1 プリント カートリッジ調整シートの表を下にして、ガラス板の左下隅に合わせてセットします。下の図のように、シートの上端が左側になるようにします。



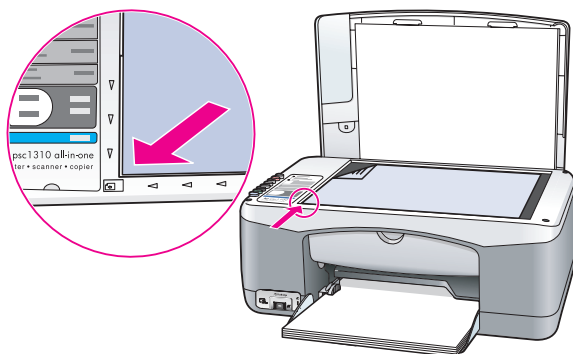
- 2 **[スキャン]**を押します。

HP psc がプリント カートリッジの位置を調整します。

**ご注意：**カートリッジの調整中は、処理が完了するまで LED ランプが点滅します。この処理には、約 30 秒かかります。

## hp ディレクタでプリント カートリッジを位置調整するには (Windows の場合)

- 1 **[HP ディレクタ]** から、**[設定]**、**[印刷設定]** を選択してから、**[プリンタ ツールボックス]** を選択します。
- 2 **[プリンタサービス]** タブをクリックします。
- 3 **[プリント カートリッジの調整]** をクリックします。  
プリント カートリッジ調整シートが印刷されます。
- 4 表を下にし、ガラス板の左下隅に合わせてプリント カートリッジ調整シートをセットします。下の図のように、シートの上端が左側になるようにします。



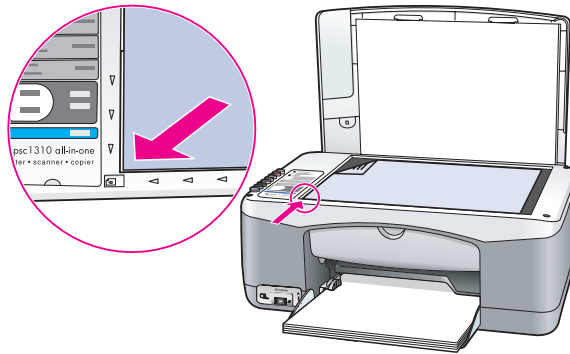
- 5 **[スキャン]**を押します。

HP psc がプリント カートリッジの位置を調整します。

**ご注意：**カートリッジの調整中は、処理が完了するまで LED ランプが点滅します。この処理には、約 30 秒かかります。

### hp ディレクタでプリント カートリッジを位置調整するには (Macintosh の場合)

- 1 **[HP ディレクタ]** から **[設定]** を選択し、次に **[プリンタの保守]** を選択します。
- 2 **[出カプリンタ]** ダイアログボックスが開いたら、ご使用の HP psc を選択して **[ユーティリティ]** をクリックします。
- 3 リストから **[位置調整]** を選択します。
- 4 **[位置調整]** をクリックします。  
HP psc がプリント カートリッジ調整シートを印刷します。これ作業にはしばらく時間がかかる場合があります。
- 5 プリント カートリッジ調整シートの表を下にして、ガラス板の左下隅に合わせてセットします。シートの上端が左側になるようにします。



- 6 **[スキャン]** を押します。  
HP psc がプリント カートリッジの位置を調整します。  
**ご注意：**カートリッジの調整中は、処理が完了するまで LED ランプが点滅します。この処理には、約 30 秒かかります。

### プリント カートリッジの接点のクリーニング

プリント カートリッジの接触部分のクリーニングは、セルフテスト レポートで縞模様があった場合にだけ行ってください。

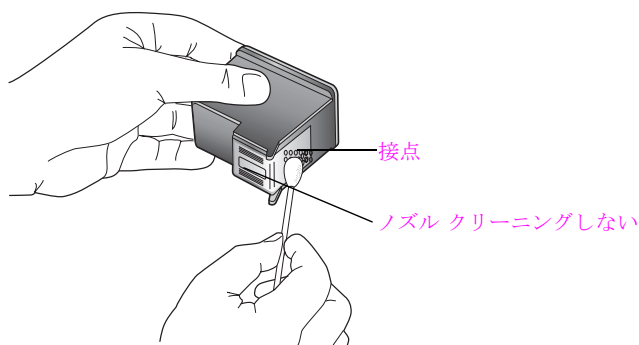
**注意！**両方のプリント カートリッジを同時に取り外さないでください。取り外してクリーニングする作業は一度に 1 つずつ行ってください。

次のものを用意してください。

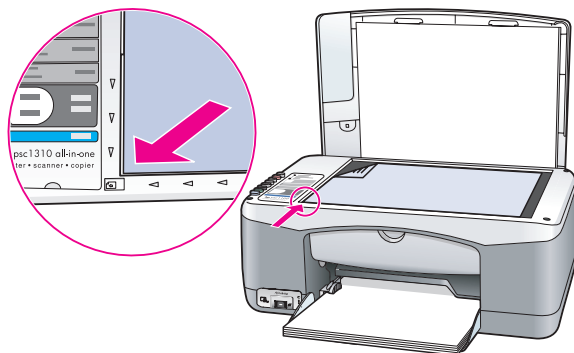
- 乾いたスポンジ棒、糸くずの出ない布、繊維がちぎれたり残ったりしない柔らかい布
- 蒸留水、濾過水、ボトルの水のいずれか (水道水にはプリント カートリッジを傷める汚染物質が含まれているおそれがあります。)

**注意！**プリント カートリッジの接点のクリーニングに、OA 用クリーナーやアルコールを使用しないでください。プリント カートリッジまたは HP psc を傷める可能性があります。

- 1 HP psc の電源を入れ、プリント キャリッジ アクセス ドアを開きます。プリント キャリッジが中央まで移動します。
- 2 プrint キャリッジが中央に移動したら、HP psc の後部から電源コードを抜きます。
- 3 プrint カートリッジを押し込み固定解除し、カートリッジを手前に引いてカートリッジ スロットから取り外します。
- 4 プrint カートリッジの接点にインクや汚れが付着していないか調べます。
- 5 汚れていないスポンジ棒または糸くずの出ない布を蒸留水に浸し、かたく絞ります。
- 6 プrint カートリッジの横を持ちます。
- 7 接点のみをクリーニングします。ノズルはクリーニングしないでください。



- 8 プrint カートリッジを元のホルダに戻します。
- 9 必要であれば、もう一方のプリンタ カートリッジについても同じ作業を繰り返します。
- 10 ドアを閉じ、HP psc に電源コードを差し込みます。ホルダからプリント カートリッジを取り外したので、HP psc はプリント カートリッジ調整シートを自動的に印刷します。
- 11 プrint カートリッジ調整シートの表を下にし、ガラス板の左下隅に合わせてセットします。下の図のように、シートの上端が左側になるようにします。



12 **[スキャン]** を押します。

HP psc がプリント カートリッジの位置を調整します。

**ご注意:** カートリッジの調整中は、処理が完了するまで LED ランプが点滅します。この処理には、約 30 秒かかります。

## セルフメンテナンス サウンド

本製品を使用中は、様々な機械音が聞こえることがあります。これは、本製品のセルフメンテナンスの正常な動作の一部です。





Hewlett-Packard では、HP psc に対してインターネットと電話によるサポートを提供しています。

このセクションでは次のトピックについて説明します。

- 41 ページの「[インターネットからのサポートの利用およびその他の情報の入手](#)」
- 41 ページの「[hp カスタマ サポート](#)」
- 46 ページの「[hp psc の発送準備](#)」

製品に付属する、本マニュアルまたはオンライン マニュアルをお読みになっても問題が解決しない場合は、以下のセクションに記載されている HP サポート サービスにお問い合わせください。

## インターネットからのサポートの利用およびその他の情報の入手

インターネットにアクセス可能な場合は、次の HP Web サイトから情報を入力することができます。

[www.hp.com/jp/hho-support](http://www.hp.com/jp/hho-support)

この Web サイトには、技術サポート、ドライバに関する情報が用意されています。

## hp カスタマ サポート

HP psc には、他社のソフトウェアプログラムが付属している場合があります。このようなプログラムで問題が発生した場合は、そのメーカーの担当技術者にお問い合わせになると最適な技術サポートが受けられます。

HP カスタマ サポートに問い合わせる必要がある場合は、事前に以下の作業を行ってください。

- 1 以下の事項を確認します。
  - a. HP psc が接続され、電源がオンになっていること。
  - b. 指定されたプリント カートリッジが正しく装着されていること。
  - c. 推奨される用紙が用紙トレイに正しくセットされていること。
- 2 以下の手順に従って HP psc をリセットします。
  - a. フロントパネルにある **[電源 / 再開]** ボタンを使用して、HP psc の電源をオフにします。
  - b. 電源コードを HP psc の後部から取り外します。
  - c. 電源コードを元の場所に差し込みます。
  - d. **[電源 / 再開]** ボタンを使用して、HP psc の電源をオンにします。
- 3 詳細については、次の HP Web サイトを参照してください。  
[www.hp.com/jp/hho-support](http://www.hp.com/jp/hho-support)



## 西ヨーロッパへのサポート プロセス

HP サポート プロセスによって、以下の順序で問題に関するヘルプを簡単に見つけることができます。

1 解決方法の検索は 63 ページの「**トラブルシューティング情報**」を利用します。

2 [www.hp.com/support](http://www.hp.com/support) を参照

- ソフトウェア更新の確認
- オンライン サポートへのアクセス
- 質問の答えを HP が電子メールで送信

以下の言語について、Web と電子メールによるサポートが利用できません。

- オランダ語
- 英語
- フランス語
- ドイツ語
- イタリア語
- ポルトガル語
- スペイン語
- スウェーデン語

その他の言語については、英語によるサポート情報が利用できます。

3 最寄りの HP 製品販売店へお問い合わせください。

ご利用の HP psc のハードウェアに問題がある場合は、お近くの HP 製品販売店までお問い合わせください。保証期間中のサービスは無料でご利用いただけます。保証期間外はサービス料金がかかることがあります。

4 HP サポートへの問い合わせ

お客様の国 / 地域番号については、[www.hp.com/support](http://www.hp.com/support) を参照してください。

## 東ヨーロッパ、中東、アフリカのサポート プロセス

HP psc のトラブルシューティングは、以下のステップに従います。

1 解決方法の検索は 63 ページの「**トラブルシューティング情報**」を利用します。

2 [www.hp.com/support](http://www.hp.com/support) を参照

- ソフトウェア更新の確認
- オンライン サポートへのアクセス
- 質問の答えを HP が電子メールで送信

以下の言語について、Web と電子メールによるサポートが利用できません。

- オランダ語
- 英語
- フランス語
- ドイツ語
- イタリア語
- ポルトガル語
- スペイン語
- スウェーデン語

その他の言語については、英語によるサポート情報が利用できます。

### 3 HP サポートへの問い合わせ

サポート情報の一覧については 44 ページの「**他国のサポートへの問い合わせ**」を参照してください。

## 他国のサポート への問い合わせ

以下に記載されている電話番号は、このガイドの発行日の時点での番号です。各国向け HP サポート サービスの最新の電話番号一覧については、下記の Web サイトにアクセスし、自分の国 / 地域または言語を選択してください。

[www.hp.com/support](http://www.hp.com/support)

以下の国 / 地域では、HP サポート センターに問い合わせることができません。お客様の国 / 地域が一覧にない場合は、地元の代理店か、最寄りの HP 営業サポート事務所にお問い合わせください。

国 / 地域	HP 技術サポート	国 / 地域	HP 技術サポート
アルジェリア*	61 56 45 43	マレーシア	1-800-805405
アルゼンチン	(54)11-4778-8380 0-810-555-5520	メキシコ	01-800-472-6684
オーストラリア	+61 3 8877 8000 1902 910 910	メキシコ (メキシコ市)	(55)5258-9922
オーストリア	<a href="http://www.hp.com/support">www.hp.com/support</a>	モロッコ*	22 4047 47
バーレーン (ドバイ)	800 171	オランダ	<a href="http://www.hp.com/support">www.hp.com/support</a>
ベルギー (オランダ語) ベルギー (フランス語)	<a href="http://www.hp.com/support">www.hp.com/support</a>	ニュージーランド	0800 441 147
ボリビア	800-100247	ノルウェー	<a href="http://www.hp.com/support">www.hp.com/support</a>
ブラジル (リオグランデ、サンパウロ)	(11) 3747 7799	オマーン	+971 4 883 8454
ブラジル (その他の地域)	0800 157751	パレスチナ	+971 4 883 8454

国 / 地域	HP 技術サポート	国 / 地域	HP 技術サポート
カナダ (保証期間内)	(905) 206 4663	パナマ	001-800-7112884
カナダ (保証期間後) (1 回ごとに料金が 発生)	1-877-621-4722	ペルー	0-800-10111
カリブおよび中央ア メリカ	1-800-711-2884	フィリピン	632-867-3551
チリ	800-360-999	ポーランド	22 5666 000
中国	86-21-38814518 8008206616	ポルトガル	www.hp.com/support
コロンビア	01-800-114-726	プエルトリコ	1-877-232-0589
コスタリカ	0-800-011-0524	カタール	+971 4 883 8454
チェコ共和国	261307310	ドミニカ共和国	1-800-7112884
デンマーク	www.hp.com/support	ルーマニア	21 315 4442
エクアドル (Andinatel)	999119+1-800- 7112884	ロシア、モスクワ	095 7973520
エクアドル (Pacifitel)	1-800-225528+1- 800-7112884	ロシア、サンクトペ テルブルグ	812 3467997
エジプト	2 532 5222	サウジアラビア	800 897 1444
フィンランド	www.hp.com/support	シンガポール	(65) 272-5300
フランス	www.hp.com/support	スロバキア	2 50222444
ドイツ	www.hp.com/support	南アフリカ (RSA)	086 0001030
ギリシャ	801 11 22 55 47	南アフリカ、共和国 以外	+27 11 258 9301
ギリシア、ギリシア 以外	+30 210 6073603	スペイン	www.hp.com/support
ギリシア (キプロス)	800 9 2649	スウェーデン	www.hp.com/support
グアテマラ	1800-995-5105	スイス	www.hp.com/support
香港	+85 (2) 3002 8555	台湾	+886-2-2717-0055 0800 010 055
ハンガリー	1 382 1111	タイ	+66 (2) 661 4000
インド	1-600-112267 91 11 682 6035	トリニダード = トバ ゴ	1-800-7112884
インドネシア	62-21-350-3408	チュニジア*	71 89 12 22
アイルランド	www.hp.com/support	トルコ	216 579 71 71

国 / 地域	HP 技術サポート	国 / 地域	HP 技術サポート
イスラエル	(0) 9 803 4848	ウクライナ	(380 44) 4903520
イタリア	www.hp.com/support	アラブ首長国連邦	800 4520
ジャマイカ	0-800-7112884	イギリス	www.hp.com/support
日本	0570 000 511 +81 3 3335 9800	ベネズエラ	01-800-4746.8368
ヨルダン	+971 4 883 8454	ベネズエラ (カラカス)	(502) 207-8488
韓国	+82 1588 3003	ベトナム	84-8-823-4530
クウェート	+971 4 883 8454	W. アフリカ (一覧表にない国)	+351 213 17 63 80
レバノン	+971 4 883 8454	イエメン	+971 4 883 8454
ルクセンブルグ (フランス語) ルクセンブルグ (ドイツ語)	www.hp.com/support		

\* このコールセンターでは、次のフランス語を使用するユーザーをサポートしています。モロッコ、チュニジア、アルジェリア。

## hp psc の発送準備

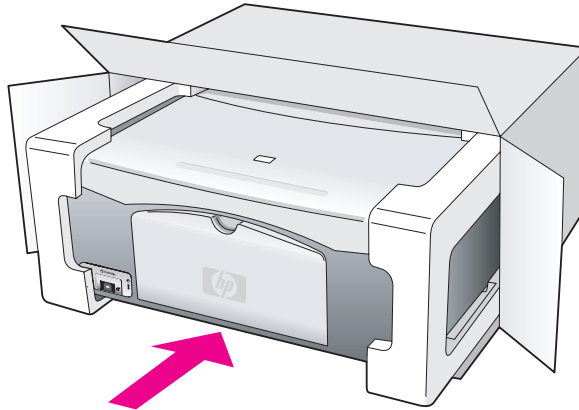
HP カスタマ サポートに問い合わせた後、修理のために HP psc を発送する準備をしてください。HP 製品の損傷を防ぐため以下の手順に従って電源を切り、再梱包を行ってください。

**ご注意：** HP psc を移動する際は、プリント カートリッジが取り除かれ、HP psc が [電源 / 再開] ボタンで正常にシャットダウンされていることを確認してください。また、プリント キャリッジがホームポジションに格納され、スキャナが待機位置に戻っていることも確認してください。

- 1 HP psc の電源をオンにします。  
HP psc の電源が入らない場合、1 ~ 7 のステップは無視してください。この場合、プリント カートリッジを取り外すことはできません。ステップ 8 に進みます。
- 2 プリント キャリッジ アクセス ドアを開きます。  
プリント キャリッジが HP psc の中央まで移動します。
- 3 プリント カートリッジをクリーニングします。プリント カートリッジの取り外し方法の詳細については、32 ページの「**プリント カートリッジの交換**」を参照してください。

**注意！** 両方のプリント カートリッジを取り外します。これを行うと、HP psc が損傷する可能性があります。

- 4 プリント カートリッジの内部が乾燥しないようにカートリッジを気密性の高い袋に入れて保管します。HP カスタマ サポートの電話担当者から指示された場合を除き、カートリッジは HP psc と一緒に発送しないでください。
- 5 プリント キャリッジのアクセス ドアを閉じます。
- 6 プリント キャリッジが HP psc の左側にあるホーム ポジションに停止するまで待ちます。これにはしばらく時間がかかる場合があります。
- 7 HP psc の電源をオフにします。
- 8 可能な場合は、元の梱包用材料に梱包して発送してください。



元の梱包用材料がない場合は、ほかの適切な梱包用材料を使用してください。不適切な梱包や運送によって発生する損傷は、保証の対象にはなりませんのでご注意ください。

- 9 返送用のラベルを箱の外側に貼ります。
- 10 箱には、以下のものを入れてください。
  - サービス担当に宛てた、故障状態の簡単な説明（印刷品質の問題のサンプルが役に立ちます。）
  - 保証が適用される期間内であることを証明する保証書またはその他の購入証明書のコピー
  - 氏名、住所、および日中に連絡可能な電話番号。





このセクションでは、HP psc に付加されている制限付きの保証について説明します。

このセクションでは次のトピックについて説明します。

- 49 ページの「[限定保証の期間](#)」
- 49 ページの「[保証によるサービス](#)」
- 50 ページの「[修理のための hp psc の返送](#)」
- 50 ページの「[hewlett-packard グローバル限定保証の告示](#)」

## 限定保証の期間

限定保証の期間 (ハードウェアおよび作業) : 1 年間

限定保証の期間 (CD メディア) : 90 日間

限定保証の期間 (プリント カートリッジ) : HP カートリッジのインクが消耗した当日の日付、またはカートリッジに記載されている “保証期限” の日付のうち、どちらか早い方の日付。

**ご注意** : 以下の [プリンタの交換が必要な場合 ... \(hp quick exchange service\)](#) セクションに記述されたサービスは、一部の地域では利用できません。

## 保証によるサービス

### プリンタの交換が必要な場合 ... (hp quick exchange service)

製品に問題がある場合は以下に記載されている電話番号に連絡にしてください。ユニットが故障している、または欠陥があると判断された場合、HP Quick Exchange Service がこの製品を正常品と交換し、故障した製品を回収します。保証期間中は、修理代と送料は無料です。また、お住まいの地域にも依りますが、プリンタを次の日までに交換することも可能です。

### hp quick exchange service

電話番号 : 0570-000511 (自動応答)

03-3335-9800 (自動応答システムが使用できない場合)

サポート時間 : 平日の午前 9:00 から午後 5:00 まで

土日の午前 10:00 から午後 5:00 まで。

祝祭日および 1 月 1 日から 3 日は除きます。

#### サービスの条件

- サポートの提供は、カスタマケアセンターを通してのみ行われます。
- カスタマケアセンターがプリンタの不具合と判断した場合は、サービスを受けることができます。

**ご注意：** ユーザの扱いが不適切であったために故障した場合は、保障期間中であっても修理は有料となります。詳細については保証書を参照してください。

#### その他の制限

- 運送の時間はお住まいの地域によって異なります。詳しくは、カスタマケアセンターに連絡してご確認ください。
- 出荷配送は、当社指定の配送業者（日本通運株式会社）が行います。
- 配送は交通事情などの諸事情によって、遅れる場合があります。
- このサービスは、将来予告なしに変更することがあります。

## 修理のための hp psc の返送

修理のために HP PSC を返送する前に、HP カスタマ サポートにご連絡ください。また、カスタマ サポートに連絡する前に実行する手順については、41 ページの「[hp カスタマ サポート](#)」を参照してください。

## hewlett-packard グローバル限定保証の告示

### 限定保証の範囲

Hewlett-Packard（以下、「HP」という）はエンドユーザー（以下、「ユーザー」という）に対し、関連ソフトウェア、アクセサリ、メディア、およびサプライ品を含め、お買い上げ日から一定の期間にわたり、それぞれの HP PSC（以下、「本製品」という）に材料および製品上の欠陥がないことを保証します。

本製品の各ソフトウェアを対象とする HP の限定保証は、プログラムの命令を実行できない場合にのみ適用されます。HP は、本製品の動作が停止しないことまたは誤動作しないことを保証しません。

HP の限定保証は、本製品を正しく使用した結果として発生した欠陥のみを対象とするものであり、(a) 不適切な保守または改造、(b) HP によってサポートされていないソフトウェア、アクセサリ、メディア、またはサプライ品、あるいは (c) 本製品の仕様外の動作に起因する問題を含め、その他のあらゆる問題は保証の対象になりません。

本製品の各ハードウェアについては、HP 以外のプリント カートリッジまたは詰め替え用のプリント カートリッジを使用しても、ユーザーに対する保証またはユーザーとの HP のサポート契約には影響しません。ただし、本製品の障害または損傷が HP 以外のプリント カートリッジまたは詰め替えを行ったインク カートリッジを使用したことに起因する場合は、HP は本製品の障害または損傷を修理するための標準の作業費および材料費を請求するものとします。

保証の適用期間内に、HP が本製品の欠陥の報告を受けた場合は、HP はその裁量により、欠陥のある本製品を修理または交換するものとします。保守作業費が HP の限定保証の対象とならない場合、修理は HP の標準の保守作業費で行われるものとします。

HP の保証の対象である欠陥のある本製品を、欠陥があることが通知されてから妥当な期間内に修理または交換することが不可能な場合は、本製品の購入費用を払い戻しいたします。

HP は、ユーザーが欠陥のある本製品を HP に返却するまでは修理、交換、または払い戻しを行う義務はないものとします。

交換用の製品は、新品または新品同様のものとします。ただし、交換される本製品と同等以上の機能を持つものとします。

本製品を含め、HP 製品には、性能が新品と同等のリサイクル部品、リサイクル装置、またはリサイクル材料が使用されていることがあります。

本製品に対する HP の限定保証は、HP が本製品のサポートを行っているか、HP が本製品の販売を行っているあらゆる国 / 地域で有効です。保証サービスのレベルは、現地の基準によって異なる場合があります。HP は、上記以外の本製品が動作するように考えられていない国 / 地域で、本製品が動作するようにその形状、適合性、または機能を変更する義務はないものとします。

## 保証の制限

現地の法律によって許可される範囲において、HP および第三者の供給業者のいずれも、対象の HP 製品に関して、明示または黙示に関係なく他のいかなる種類の保証または条件を制定しません。また、市場性、十分な品質、および特定目的への適合性の黙示的な保証または条件を放棄します。

## 義務の制限

現地の法律によって許可される範囲において、この限定保証の告知で提供される補償は、ユーザーの独占的および排他的な補償です。

現地の法律によって許可される範囲において、この限定保証の告知に明記された義務を除き、HP または第三者の供給業者は、直接的、間接的、特殊、付随的、または結果的な損害に対しては、契約、不法行為、またはその他のいかなる合法の見解に基づくものであるかどうかを問わず、また上記の損害の可能性を通知したかどうかを問わず、その責任を負わないものとします。

## 現地法

この限定保証の告示により、ユーザーには法律上の特定の権利が付与されません。また、ユーザーは、その他の権利も有しますが、この権利は米国およびカナダでは州によって異なり、世界各国 / 地域では国 / 地域によって異なります。

この限定保証の告示が現地の法律と矛盾する場合に限り、この告示はその現地の法律と矛盾しないように修正されているとみなされるものとします。上記の現地の法律の下では、この告示の特定の免責条項および制限がユーザーに適用されないことがあります。たとえば、米国の一部の州のほか、米国以外の一部の政府では（カナダの州を含め）、以下の事例が発生することがあります。

この告示の免責条項および制限で、法律によって定められたユーザーの権利を制限することができなくなることがあります（イギリスなど）。

あるいは、上記の免責条項または制限条項をメーカーが実施できないように制限されることがあります。

また、別の保証の権利をユーザーに付与したり、メーカーが否認できない黙示的な保証期間を指定したりするほか、黙示的な保証期間への制限を許可しないことがあります。

オーストラリアおよびニュージーランドでの消費者の取り引きにおいては、この限定保証の告示の条項は、合法的に許可された場合を除き、対象の HP 製品の当該消費者への販売に適用可能な、法律によって定められた必須の権利を除外、制限、または修正しません。

このセクションでは、HP psc の技術仕様、HP psc の国際的な規制についても説明します。

このセクションに含まれるのは、以下に関する情報です。

- 53 ページの「[用紙の仕様](#)」
- 54 ページの「[物理的仕様](#)」
- 54 ページの「[電氣的仕様](#)」
- 54 ページの「[物理的仕様](#)」
- 54 ページの「[環境仕様](#)」
- 55 ページの「[環境保全のためのプロダクト スチュワード プログラム](#)」
- 56 ページの「[規制に関する告知](#)」

## 用紙の仕様

### 給紙トレイの収容枚数

種類	用紙の重さ	枚数*
普通紙	(20 ~ 24 lb.) 75 ~ 90 gsm	100
リーガル	(20 ~ 24 lb.) 75 ~ 90 gsm	100
カード	(最大指標 110 lb.) 200 gsm	20
封筒	(20 ~ 24 lb.) 75 ~ 90 gsm	10
OHP フィルム	N/A	20
ラベル	N/A	20
(4 x 6 in.) 10 x 15 cm フォト	(145 lb.) 236 gsm	20

\* 最大収容枚数

## 印刷余白の仕様

	上 (先端)	下 (後端)*	左	右
用紙または OHP フィルム				
U.S. (レター、 リーガル)	1.5 mm	12.70 mm	6.4 mm	6.4 mm
ISO (A4)	1.8 mm	12.7 mm	3.2 mm	3.2 mm
封筒	3.2 mm	3.2 mm	6.4 mm	12.7 mm
カード	1.8 mm	11.7 mm	3.2 mm	3.2 mm (0.13 in.)

\* 印刷領域は、中心から 5.4 mm (0.21 インチ) オフセットされています。このため、上端と下端の余白は非対称になります。

## 物理的仕様

- 高さ : 16.97 cm
- 幅 : 42.57 cm
- 奥行き : 25.91 cm
- 重さ : 4.53 kg

## 電氣的仕様

- 消費電力 : 最大 80 W
- 入力電圧 : AC 100 ~ 240 V、1 A、50 / 60 Hz、アース済み
- 出力電圧 : DC 32V===940 mA、16 V===625 mA

## 環境仕様

- 推奨される動作時の温度範囲 : 15° ~ 32° C (59° ~ 90° F)
- 許容される動作時の温度範囲 : 5° ~ 40° C (41° ~ 104° F)
- 湿度 : 15 ~ 85% RH (結露しないこと)
- 非動作時 (保管時) の温度範囲 : -4° ~ 60° C (-40° ~ 140° F)
- 強い電磁気が発生している場所では、HP psc の印刷結果に多少の歪みが出るおそれがあります。
- 強い電磁気が原因で発生するインクジェットのノイズを最小化するために、使用する USB ケーブルは長さが 3 m 以下のものとしてください。

## 環境保全のためのプロダクト スチュワード プログラム

### 環境の保護

Hewlett-Packard では、環境保護を考えた適切な方法で、優れた製品を提供することに積極的に取り組んでいます。この製品は、私たちの環境への影響を最小限にする特性を備えるように設計されています。

詳細については、以下のアドレスの HP の「環境保護」の Web サイトにアクセスしてください。

[www.hp.com/hpinfo/globalcitizenship/environment/index.html](http://www.hp.com/hpinfo/globalcitizenship/environment/index.html)

### オゾン層の保護

この製品では、検出可能なオゾン ガス (O3) は生成されません。

### energy consumption

Energy usage drops significantly while in ENERGY STAR® mode, which saves natural resources, and saves money without affecting the high performance of this product. This product qualifies for ENERGY STAR, which is a voluntary program established to encourage the development of energy-efficient office products.



ENERGY STAR is a U.S. registered service mark of the U.S. EPA. As an ENERGY STAR partner, HP has determined that this product meets ENERGY STAR guidelines for energy efficiency.

For more information on ENERGY STAR guidelines, see the following web site:

[www.energystar.gov](http://www.energystar.gov)

### 用紙の使用

この製品は、DIN 19309 に準拠したリサイクル用紙の使用に適しています。

### プラスチック

25 グラムを超えるプラスチック部品は、製品が使えなくなったときにリサイクルするため、プラスチックを識別しやすくする国際規格に従って記号が付けられています。

### 化学物質等安全データシート

化学物質等安全データシート (MSDS) は、次の HP Web サイトから入手できます。

[www.hp.com/jp/supply](http://www.hp.com/jp/supply)

インターネットにアクセスできないユーザーは、最寄りの HP カスタマ サポート センターにお問い合わせください。

## リサイクルプログラム

HP では、より多くの製品を返却してもらえるよう、リサイクルプログラムを多くの国で展開しているほか、世界で最大の電子機器リサイクルセンターのいくつかと協力しています。また、HP では最も広く使用されている製品のいくつかを新しく作り直し、再度販売するなど、資源の保護に努めています。(現在日本では本体のリサイクルプログラムは行われていません)

HP の本製品には、製品が役目を終えたときに、特別な取り扱いが必要な以下の物質が含まれています。

- 鉛 (はんだ内)

## hp インクジェット サプライ品リサイクルプログラム

HP は、環境の保護に積極的に取り組んでいます。HP のインクジェット サプライ品リサイクルプログラムは多くの国 / 地域で利用可能であり、これを使用すると使用済みのプリント カートリッジを無料でリサイクルすることができます。詳細については、次の HP Web サイトを参照してください。

[www.jpn.hp.com/hho/supply/recycle.html](http://www.jpn.hp.com/hho/supply/recycle.html)

## 規制に関する告知

HP psc は、使用している国 / 地域の規制機関の製品条件を満たしています。

### 規制モデルの ID 番号

規制の識別を目的として、お使いの製品には規制モデル番号が割り当てられています。お使いの製品の規制モデル番号は、SDGOB-0319 です。この規制番号は、市販名 (HP PSC 1310 Series) や製品番号 (Q5765A、Q5766A、Q5767A、Q5768A、Q5769A、Q5770A、Q5771A、Q5772A) と混同しないよう注意してください。

### FCC statement

The United States Federal Communications Commission (in 47 CFR 15.105) has specified that the following notice be brought to the attention of users of this product.

Declaration of Conformity: This equipment has been tested and found to comply with the limits for a Class B digital device, pursuant to part 15 of the FCC Rules. Operation is subject to the following two conditions: (1) this device may not cause harmful interference, and (2) this device must accept any interference received, including interference that may cause undesired operation. Class B limits are designed to provide reasonable protection against harmful interference in a residential installation. This equipment generates, uses, and can radiate radio frequency energy, and, if not installed and used in accordance with the instructions, may cause harmful interference to radio communications. However, there is no guarantee that interference will not occur in a particular installation. If this equipment does cause harmful interference to radio or television reception, which can be determined by turning the equipment off and on, the user is encouraged to try to correct the interference by one or more of the following measures:

- Reorient the receiving antenna.
- Increase the separation between the equipment and the receiver.
- Connect the equipment into an outlet on a circuit different from that to which the receiver is connected.
- Consult the dealer or an experienced radio/TV technician for help.

Product Regulations Manager, Hewlett-Packard Company, San Diego, (858) 655-4100.



The user may find the following booklet prepared by the Federal Communications Commission helpful: How to Identify and Resolve Radio-TV Interference Problems. This booklet is available from the U.S. Government Printing Office, Washington DC, 20402. Stock No. 004-000-00345-4.

**Caution!** Pursuant to Part 15.21 of the FCC Rules, any changes or modifications to this equipment not expressly approved by the Hewlett-Packard Company may cause harmful interference and void the FCC authorization to operate this equipment.

### note à l'attention des utilisateurs Canadien/notice to users in Canada

Le présent appareil numérique n'émet pas de bruit radioélectrique dépassant les limites applicables aux appareils numériques de la classe B prescrites dans le Règlement sur le brouillage radioélectrique édicté par le ministère des Communications du Canada.

This digital apparatus does not exceed the Class B limits for radio noise emissions from the digital apparatus set out in the Radio Interference Regulations of the Canadian Department of Communications.

### notice to users in Australia

 This equipment complies with Australian EMC requirements

### geräuschemission

LpA < 70 dB  
am Arbeitsplatz  
im Normalbetrieb  
nach DIN 45635 T. 19

### notice to users in Japan (VCCI-2)

この装置は、情報処理装置等電波障害自主規制協議会（VCCI）の基準に基づくクラスB情報技術装置です。この装置は、家庭環境で使用することを目的としていますが、この装置がラジオやテレビジョン受信機に近接して使用されると受信障害を引き起こすことがあります。

取り扱い説明書に従って正しい取り扱いをして下さい。

### notice to users in Korea

#### 사용자 안내문 (B급 기기)

이 기기는 비업무용으로 전자파장애검정을 받은 기기로서, 주거지역에서는 물론 모든 지역에서 사용할 수 있습니다.

### declaration of conformity (European Union)

The Declaration of Conformity in this document complies with ISO/IEC Guide 22 and EN45014. It identifies the product, manufacturer's name and address, and applicable specifications recognized in the European community.

## declaration of conformity

According to ISO/IEC Guide 22 and EN 45014

Manufacturer's name and address:	
Hewlett-Packard Company, 16399 West Bernardo Drive, San Diego, CA 92127-1899, USA	
Regulatory model number:	SDGOB-0319
Declares that the product:	
Product name:	HP PSC 1310 Series (Q5763A)
Model number(s):	PSC 1315 (Q5765A), 1315xi (Q5766A), 1315v (Q5767A), 1311 (Q5768A), 1312 (Q5769A), PSC 1317 (Q5770A), 1315 (Q5771A), 1318 (Q5772A)
Power adapters:	0950-4466
Conforms to the following product specifications:	
Safety:	IEC 60950:1999 3rd Edition
	EN 60950:2000
	UL1950/CSA22.2 No.950, 3rd Edition:1995
	IEC 60825-1 Edition 1.2:2001 / EN 60825-1+A11+A2+A1: 2002 Class 1(Laser/Led)
	NOM 019-SFCI-1993, AZ / NZS 3260
EMC:	GB4943: 2001
	CISPR 22:1997 / EN 55022:1998, Class B
	CISPR 24:1997 / EN 55024:1998
	IEC 61000-3-2:1995 / EN 61000-3-2:1995
	IEC 61000-3-3:1994 / EN 61000-3-3:1995
	AS/NZS3548, CNS 13438: 1997, VCCI-2
	FCC Part 15 - Class B/ICES-003, Issue 2
	GB9254:1998
Supplementary Information:	
The product herewith complies with the requirements of the Low Voltage Directive 73/23/EC, the EMC Directive 89/336/EC and carries the CE marking accordingly.	
<ul style="list-style-type: none"> <li>The product was tested in a typical configuration.</li> </ul>	
European Contact for regulatory topics only: Hewlett Packard GmbH, HQ-TRE, Herrenberger Strasse 140, D-71034 Böblingen Germany. (FAX +49-7031-14-3143)	
US Contact: Hewlett Packard Co. 16399 W. Bernardo Dr. San Diego, CA, USA 92127	

HP Instant Share を利用すると、簡単に写真を送信して家族や友人と見て楽しむことができます。撮影した写真またはスキャンした画像を選択し、コンピュータのソフトウェアを使用するだけで、それらを電子メールで送信先に送信することができます。また、(お住まいの国や地域により異なりますが) オンライン フォト アルバムや、オンライン写真仕上げサービスに写真をアップロードすることもできます。

HP Instant Share を利用すると、いつでも写真を家族や友人と見て楽しむことができます。大きなダウンロードを行ったり、受け取った画像が大きすぎて開けないといった問題はなくなります。電子メールに写真のサムネイル画像を添付して送信すると、そのメールに安全な Web ページへのリンクが示されます。このリンクから、家族や友人が写真を簡単に表示、共有、印刷、保存することができます。

**ご注意：**一部のオペレーティング システムには HP Instant Share をサポートしていないものがありますが、HP ディレクタ ソフトウェアを使用すれば、家族や友人に写真を電子メールの添付ファイルとして送信できます。(詳しくは、61 ページの「**hp psc で写真または画像を送信する (Macintosh)**」を参照してください。)

このセクションでは次のトピックについて説明します。

- 59 ページの「**hp instant share の使用 - 5 ステップの簡易操作 (Windows)**」
- 61 ページの「**hp psc で写真または画像を送信する (Macintosh)**」
- 62 ページの「**hp instant share への登録が必要な理由 (Windows の場合)**」

## hp instant share の使用 - 5 ステップの簡易操作 (Windows)

HP Instant Share は、HP PSC 1310 Series (HP psc) と組み合わせて簡単に使用できます。次の操作を実行します。

- 1 Windows ベースのコンピュータ上で、送信したい写真を選択します。  
または  
HP psc を使用して画像をスキャンし、それを HP Image Zone ソフトウェアに送信します。
- 2 [HP Image Zone] から、送信したい写真か画像を選択します。
- 3 [HP Instant Share] タブから、[HP Instant Share を開始] をクリックします。
- 4 HP Instant Share から、電子メールの送信先を指定します。  
**ご注意：**電子メール アドレスをそのまま保存する場合は、[アドレス帳] を設定することもできます。
- 5 電子メール メッセージを送信します。

HP Instant Share の使用方法の詳細については、以下の手順を参照してください。

- 60 ページの「**スキャンした画像の使用**」
- 60 ページの「**hp instant share を hp ディレクタから開く**」

**ご注意：** HP Instant Share をお使いになるには、コンピュータからインターネットに接続できる状態にしてください。AOL または Compuserve をご使用の場合は、HP Instant Share を使用する前にインターネット サービス プロバイダに接続しておいてください。

## スキャンした画像の使用

画像のスキャン方法については、25 ページの「**スキャン機能の使用**」を参照してください。

- 1 原稿の表を下にし、ガラス板の左下隅に合わせてセットします。
- 2 **[スキャン]** を押します。  
コンピュータの **[HP スキャン]** ウィンドウにスキャンのプレビュー画像が表示され、編集できるようになります。  
プレビュー画像の編集の詳細については、ソフトウェアに付属のオンスクリーン **[hp image zone ヘルプ]** を参照してください。
- 3 **[HP スキャン]** ウィンドウで、プレビュー画像に必要な編集を実行します。編集が終了したら、**[適用]** をクリックします。  
HP psc がスキャンを HP Image Zone に送信し、画像を自動的に開いて表示します。
- 4 スキャンした画像を編集し終わったら、それを選択します。  
**ご注意：** HP Image Zone には、画像を期待どおり美しく編集できるツールが多数用意されています。詳細については、ソフトウェアに付属のオンスクリーン **[hp image zone ヘルプ]** を参照してください。
- 5 **[HP Instant Share]** タブをクリックします。
- 6 **[HP Instant Share]** を使用するには、60 ページの「**hp instant share を hp ディレクタから開く**」の手順 5 に進んでください。

## hp instant share を hp ディレクタから開く

ここでは、HP Instant Share 電子メール サービスの使用方法について説明します。このセクションの説明では、写真と画像のいずれも画像と呼びます。HP ディレクタの使用方法の詳細については、ソフトウェアに添付されているオンライン **[hp image zone ヘルプ]** を参照してください。

- 1 **[HP ディレクタ]** を開きます。
- 2 **[HP ディレクタ]** から、**[HP image zone]** をクリックします。  
**[HP image zone]** が表示されます。
- 3 保存されているフォルダから、画像を選択します。  
**ご注意：** 詳細については、ソフトウェアに付属のオンスクリーン **[hp image zone ヘルプ]** を参照してください。
- 4 **[HP Instant Share]** タブをクリックします。
- 5 **[コントロール]** 領域から、**[HP Instant Share を開始]** をクリックします。  
[インターネットに接続] 画面が作業領域に表示されます。

- 6 [次へ] をクリックします。  
[ 簡単セットアップ - 地域と使用条件 ] 画面が表示されます。
- 7 ドロップダウン リストからお住まいの国または地域を選択します。
- 8 [サービス条件] を読み、[同意する] ボックスをチェックして [次へ] をクリックします。  
[HP Instant Share サービスを選択します] 画面が表示されます。
- 9 [HP Instant Share E メール] を選択します。つまり、電子メールで写真を送信します。
- 10 [次へ] をクリックします。
- 11 [HP Instant Share E-Mail の作成] 画面で、[送信先]、[差出人]、[件名]、および [メッセージ] フィールドを記入します。  
**ご注意：** 電子メールのアドレス帳を開いて利用するには、[アドレス帳] をクリックして HP Instant Share に登録して HP パスポートを入手します。  
**ご注意：** 電子メール メッセージを複数のアドレスに送信するには、[複数の受信者にメールを送る方法] をクリックしてください。
- 12 [次へ] をクリックします。  
[キャプションの追加] 画面が表示されます。
- 13 デジタル画像のタイトルを入力して、[次へ] をクリックします。  
画像が HP Instant Share サービスのサイトにアップロードされます。  
画像がアップロードされたら、[写真がメールされました] 画面が表示されます。  
この電子メールは、画像を 60 日間保存する安全な Web ページへのリンク先を表示して送信されます。
- 14 [完了] をクリックします。  
HP Instant Share の Web サイトがブラウザに表示されます。  
このサイトから画像を選択して、いくつかの処理オプションを選択できます。

## hp psc で写真または画像を送信する (Macintosh)

HP psc が Macintosh に接続されている場合、電子メール アドレスを持っている人に写真や画像を送信できます。[HP ギャラリー] で [電子メール] をクリックすると、コンピュータ上にインストール済みの電子メールアプリケーションから電子メール メッセージを作成できます。[HP ギャラリー] は、[HP ディレクタ] から開きます。

このセクションでは次のトピックについて説明します。

- 61 ページの「**スキャンした画像の使用**」
- 62 ページの「**hp ディレクタから電子メール オプションを開く**」

### スキャンした画像の使用

画像のスキャン方法については、25 ページの「**スキャン機能の使用**」を参照してください。

- 1 原稿の表を下にし、ガラス板の左下隅に合わせてセットします。

- 2 **[ スキャン ]** を押します。  
コンピュータの **[HP スキャン]** ウィンドウにスキャンのプレビュー画像が表示され、編集できるようになります。  
プレビュー画像の編集の詳細については、ソフトウェアに付属のオンスクリーン **[hp image zone ヘルプ]** を参照してください。
- 3 **[HP スキャン]** ウィンドウで、プレビュー画像に必要な編集を実行します。編集が終了したら、**[適用]** をクリックします。  
HP psc がスキャンを HP ギャラリーに送信し、画像を自動的に開いて表示します。
- 4 スキャンした画像を編集し終わったら、それを選択します。  
**ご注意**：HP ギャラリーには、画像を期待どおりに編集できるツールが多数用意されています。詳細については、ソフトウェアに付属のオンスクリーン **[hp image zone ヘルプ]** を参照してください。
- 5 **[電子メール]** をクリックします。  
Macintosh で電子メールプログラムが開きます。  
これで、Macintosh から下記の手順にしたがって、画像を電子メールの添付ファイルとして送信できます。

### hp ディレクタから電子メールオプションを開く

HP ディレクタの使用法の詳細については、ソフトウェアに添付されているオンライン **[hp image zone ヘルプ]** を参照してください。

- 1 **[HP ディレクタ]** を開いて、**[HP ギャラリー]** をクリックします (OS 9 の場合)。  
または  
ドックから **[HP ディレクタ]** をクリックし、**[HP ディレクタ]** メニュー (OS X の場合) の **[ソフト]** セクションから **[HP ギャラリー]** を選択します。  
**[HP ギャラリー]** が開きます。
- 2 画像を選択します。  
詳細については、ソフトウェアに付属のオンスクリーン **[hp image zone ヘルプ]** を参照してください。
- 3 **[電子メール]** をクリックします。  
Macintosh で電子メールプログラムが開きます。  
Macintosh から下記の手順にしたがって、画像を電子メールの添付ファイルとして送信できます。

## hp instant share への登録が必要な理由 (Windows の場合)

HP PSC 1310 Series をご使用の場合、HP Instant Share のユーザー登録は [アドレス帳] の使用を選択した場合にのみ必要です。ユーザー登録は、HP の製品登録とはまったく別のログオン手続きで、HP Passport セットアッププログラムを使用して行います。

HP Instant Share の [アドレス帳] で電子メールアドレスを保存して送信先リストを作成するよう選択すると、登録を要求するメッセージが表示されません。HP Instant Share 電子メールでアドレスを指定する場合、[アドレス帳] を作成して開く前に、まず登録が必要です。

このセクションでは、HP PSC 1310 Series (HP psc) のトラブルシューティング情報について説明します。インストールおよび設定について詳しく説明します。動作時のトピックについては、オンライン ヘルプのトラブルシューティングの項を参照してください。

このセクションでは次のトピックについて説明します。

- 63 ページの「**インストール時のトラブルシューティング**」
- 70 ページの「**動作時のトラブルシューティング**」

## インストール時のトラブルシューティング

このセクションでは、HP psc ソフトウェアとハードウェアのインストール、および HP Instant Share に関連する一般的ないくつかの問題に関して、インストールや設定時のトラブルシューティングのヒントについて説明します。

日本ではフロントパネル カバーはあらかじめ取り付けられています。また、言語、国 / 地域の設定は通常必要ありません。

このセクションでは次のトピックについて説明します。

- 63 ページの「**ハードウェア およびソフトウェアのインストール時のトラブルシューティング**」
- 70 ページの「**hp instant share セットアップ時のトラブルシューティング**」

### ハードウェア およびソフトウェアのインストール時のトラブルシューティング

インストール時にソフトウェアまたはハードウェアに問題が発生した場合は、以下のトピックを参照して問題を解決してください。

HP psc ソフトウェアの通常のインストール時は、以下の処理が実行されます。

- HP psc CD-ROM を挿入すると、CD-ROM が自動的に起動する。
- ソフトウェアがインストールされる。
- 一連のファイルがハード ドライブにコピーされる。
- HP psc を接続するよう要求される。
- 緑色の OK とチェック マークがインストール ウィザードの画面に表示される。
- コンピュータを再起動するよう要求される (場合によっては要求されないことがあります)。
- 登録プロセスが実行される。

これらのうち、いずれかの処理が実行されない場合は、インストールに問題がある可能性があります。PC に対するインストールをチェックするには、以下の内容を確認します。

- ディレクタ を起動し、[画像のスキャン]、[ドキュメント スキャン]、および [HP ギャラリー] のアイコンが表示されていることを確認します。HP ディレクタを起動する手順については、7 ページの「**hp psc をコンピュータとともに使用する**」を参照してください。これらのアイコンがすぐに表示されない場合、コンピュータに HP psc が接続されるまで数分お待ちください。それ以外は、67 ページの「**hp ディレクタに一部のアイコンが表示されない**」を参照してください。
- [プリンタ] ダイアログ ボックスを開き、HP psc が一覧表示されていることを確認します。
- タスクトレイに HP psc アイコンが表示されていることを確認します。表示されていれば、HP psc の準備ができたことを示しています。



タスクトレイ

### ソフトウェアのインストール時のトラブルシューティング

このセクションは、HP psc ソフトウェアのインストール時に発生する可能性がある問題を解決する際に使用してください。

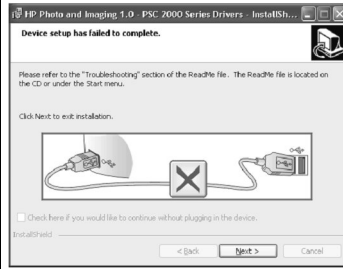
問題	考えられる原因と解決法
コンピュータの CD-ROM ドライブに CD-ROM を挿入したが、何も実行されない	<p>次のヒントに従ってください。</p> <ol style="list-style-type: none"> <li>1 Windows の [スタート] メニューの [ファイル名を指定して実行] を選択します。</li> <li>2 [ファイル名を指定して実行] ダイアログ ボックスで、<b>d:\setup.exe</b> (CD-ROM ドライブにドライブ文字 <b>d</b> が割り当てられていない場合は、該当するドライブ文字) を入力し、[OK] をクリックします。</li> </ol>
インストール中に、最小システム チェック画面が表示される	お使いのシステムが、本ソフトウェアをインストールするための最小システム条件を満たしていません。[詳細] をクリックして、具体的な問題を確認してください。問題を修正した後、ソフトウェアをインストールしてください。



問題

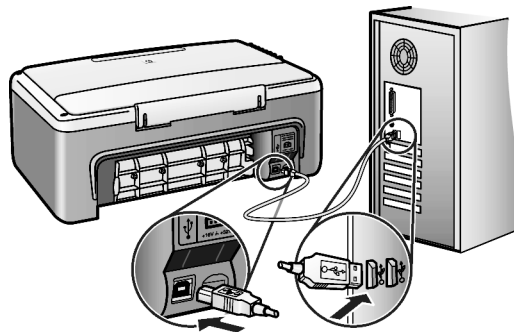
赤の X か黄色の三角が USB 接続プロンプトに表示される

考えられる原因と解決法



次の手順に従ってください

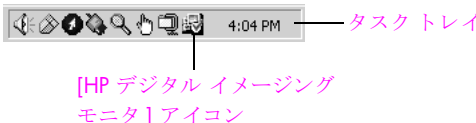
- 1 フロントパネル カバーがしっかりと取り付けられていることを確認し、HP psc の電源ケーブルをいったん抜き、再度差し込みます。  
フロントパネル カバーの取り付け方法については、69 ページの「**フロントパネル カバーの取り付けを指示するメッセージが表示される**」を参照してください。
- 2 USB ケーブルおよび電源ケーブルが接続されていることを確認します。



- 3 下記の内容を参考に USB ケーブルが正しくセットアップされていることを確認します。
  - USB ケーブルを、いったん抜き、再度差し込みます。
  - USB ケーブルを、キーボードや給電されないハブに接続しないでください。
  - USB ケーブルは、3 m 以下の長さとしてください。
  - お使いのコンピュータに USB デバイスが複数接続されている場合は、インストール中、ほかのデバイスの接続を解除した方がよい場合もあります。

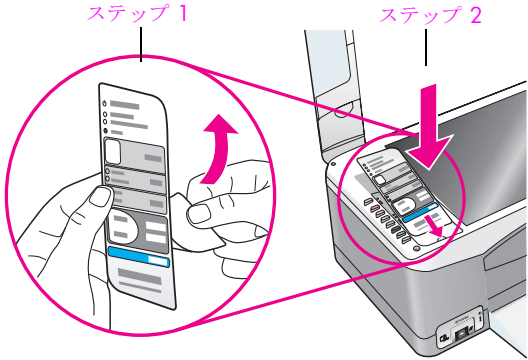
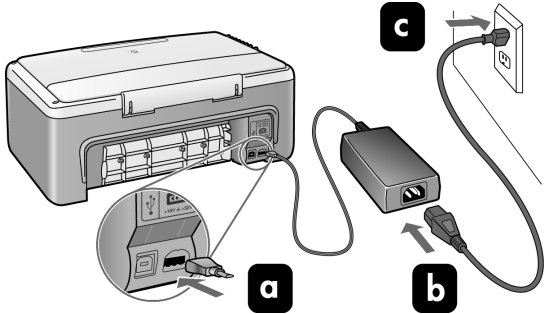
問題	考えられる原因と解決法
<p>赤の X か黄色の三角が USB 接続プロンプトに表示される (続き)</p>	<p><b>4</b> インストール処理を継続し、指示されたらコンピュータを再起動します。次に ディレクタ を開き、必須のアイコン ([ 画像のスキャン]、[ドキュメント スキャン]、および hp image zone (Windows) か hp ギャラリー (Macintosh)) が表示されることを確認します。</p> <p>必須のアイコンが表示されない場合は、本ソフトウェアを削除した後、67 ページの「<b>hp ディレクタ に一部のアイコンが表示されない</b>」の手順に従って再インストールしてください。</p>
<p>不明なエラーが発生したことを示すメッセージが出力される</p>	<p>インストールを続行してみてください。効果がない場合は、インストールを中止して再度インストールを開始します。</p>

問題	考えられる原因と解決法
<p>hp ディレクタ に一部のアイコンが表示されない</p>	<p>必須のアイコンが表示されない場合、インストールが完了していない可能性があります。必須のアイコンとは、[ 画像のスキャン ]、[ ドキュメント スキャン ]、および hp image zone (Windows) または hp ギャラリー (Macintosh) を指します。</p> <p>インストールがまだ完了していない場合は、該当ソフトウェアをアンインストールした後、再インストールする必要があります。HP psc のプログラム ファイルをハード ドライブから単に削除するだけでは不十分です。HP psc プログラム グループに入っているアンインストール ユーティリティを使って、プログラム ファイルを正しく削除してください。</p> <p><b>Windows コンピュータからアンインストールするには</b></p> <ol style="list-style-type: none"> <li>お使いのコンピュータから HP psc の接続を解除します。</li> <li>Windows のタスク バーで、[ スタート ]、[ プログラム ] または [ すべてのプログラム ] (XP)、[ HP ]、[ HP PSC 1310 Series ]、[ アンインストール ] の順にクリックします。</li> <li>最後に、プリント ドライバがインストールされていることを確認します。</li> <li>画面上の指示に従ってください。 <b>ご注意：</b>アンインストール手順を続行する前に、HP PSC とコンピュータの接続が切り離されていることを確認します。</li> <li>共有ファイルを削除するかどうか尋ねられたら、[ いいえ ] をクリックします。 共有ファイルを削除すると、これらのファイルを使用する他のプログラムが動作しなくなる可能性があります。</li> <li>ソフトウェアのアンインストールが終了したら、コンピュータを再起動します。</li> <li>ソフトウェアを再インストールするには、コンピュータの CD-ROM ドライブに HP PSC 1310 Series の CD-ROM を挿入し、画面の指示に従います。</li> <li>ソフトウェアのインストールが完了したら、HP PSC をコンピュータに接続します。[ 電源 / 再開 ] ボタンを押して、HP PSC の電源を入れます。インストール処理を続行するには、画面上の指示と、HP PSC に付属するセットアップ ポスターの指示に従います。 HP psc を接続し、電源を入れると、すべてのプラグ アンド プレイ イベントが完了するまでに数分待たなければならないこともあります。 ソフトウェアのインストールが完了すると、タスクトレイに [ デジタル イメージング モニタ ] アイコンが表示されます。</li> <li>ソフトウェアが正しくインストールされているかどうかを確認するには、デスクトップで [ HP ディレクタ ] アイコンをダブルクリックしてください。HP ディレクタに必須のアイコンが表示される場合は、ソフトウェアが正常にインストールされています。</li> </ol>

問題	考えられる原因と解決法
<p>hp ディレクタ に一部のアイコンが表示されない (続き)</p>	<p><b>Macintosh コンピュータからアンインストールするには</b></p> <ol style="list-style-type: none"> <li>お使いのコンピュータから HP psc の接続を解除します。</li> <li><b>[アプリケーション : HP All-in-One Software]</b> フォルダをダブルクリックします。</li> <li><b>[HP アンインストーラ]</b> をダブルクリックします。</li> <li>画面上の指示に従って操作します。</li> <li>ソフトウェアのアンインストールが終了したら、HP psc を切断し、コンピュータを再起動します。</li> <li>ソフトウェアを再インストールするには、コンピュータの CD-ROM ドライブに HP PSC 1310 Series CD-ROM を挿入します。 <b>ご注意:</b> ソフトウェアの再インストール時は、セットアップ ポスターの指示に従ってください。ソフトウェアのインストールが完了するまで、HP psc をコンピュータに接続しないでください。</li> <li>デスクトップで、CD-ROM を開いて <b>[hp all-in-one インストーラ]</b> をダブルクリックし、画面の指示に従います。</li> </ol>
<p>登録画面が表示されない</p>	<p>Windows の <b>[スタート]</b> メニューで HP フォルダの製品登録プログラムを起動します。<b>[スタート]</b>、<b>[プログラム]</b> または <b>[すべてのプログラム]</b> (XP)、<b>[HP]</b>、<b>[HP PSC 1310 Series]</b>、<b>[製品登録]</b> の順にクリックします。</p>
<p>タスクトレイにデジタルイメージング モニタが表示されない</p>	<p>デジタルイメージング モニタがタスクトレイに表示されない場合は、数分お待ちください。数分待っても表示されない場合は、ディレクタを起動して、必須のアイコンが表示されているかどうかをチェックします。詳しくは、67 ページの「<b>hp ディレクタ に一部のアイコンが表示されない</b>」を参照してください。</p> <p>通常タスクトレイは、Windows デスクトップの右下隅に表示されます。</p> 
<p>USB ケーブルが接続されているにもかかわらず、追加のセットアップ指示画面が表示されるときにインストールが停止する。</p>	<p>フロントパネル カバーが正しく取り付けられていない可能性があります。</p> <p><b>次のヒントに従ってください</b></p> <ol style="list-style-type: none"> <li>フロントパネルで、フロントパネル カバーの取り付けに関するエラー メッセージをチェックします。</li> <li>必要に応じて、フロントパネル カバーを取り付けます。詳しくは、69 ページの「<b>フロントパネル カバーの取り付けを指示するメッセージが表示される</b>」を参照してください。</li> <li>本体の電源をいったん切り、再度入れ直します。</li> </ol>

## ハードウェアのインストール時のトラブルシューティング

このセクションは、HP psc ハードウェアのインストール時に発生する可能性がある問題を解決する際に使用してください。

問題	考えられる原因と解決法
<p>フロントパネル カバーの取り付けを指示するメッセージが表示される</p>	<p>フロントパネル カバーが取り付けられていないか、その取り付け方が間違っています。</p> <p><b>フロントパネル カバーを取り付けるには</b></p> <ol style="list-style-type: none"> <li>1 フロントパネル カバーから接着されたカバーをはがします。</li> </ol>  <ol style="list-style-type: none"> <li>2 HP psc のカバーを持ち上げます。フロント パネル カバーをへこんだ部分に置き、所定の位置に貼り付けます。</li> </ol> <p><b>ご注意:</b> フロンパネル カバーを取り付けるまでは、HP psc は動作しません。</p>
<p>HP psc の電源がオンにならない</p>	<p>すべての電源コードが確実に接続されていることを確認し、HP psc がオンになるまで数秒間待ちます。また、HP psc がテーブルタップに接続されている場合は、テーブルタップの電源がオンになっていることも確認してください。</p> 

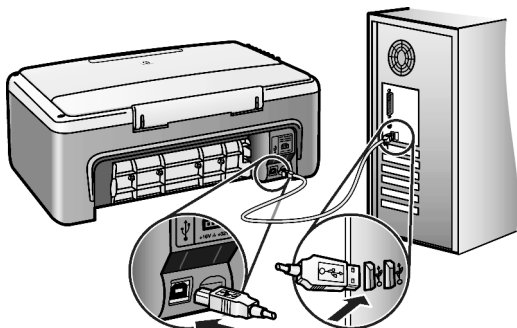
トラブルシューティング

## 問題

## 考えられる原因と解決法

USB ポートが接続されていない

USB ケーブルを使って、簡単にコンピュータを HP psc に接続することができます。USB ケーブルの一方の端をコンピュータの後面に接続し、他方の端を HP psc の後面に接続します。コンピュータの背後にあるどの USB ポートにも接続できます。



## hp instant share セットアップ時のトラブルシューティング

HP Instant Share セットアップ時のエラー（アドレス帳のセットアップ時に発生するエラーなど）については、HP Instant Share の画面固有のヘルプを参照してください。動作時の個々のトラブルシューティングについては、70 ページの「動作時のトラブルシューティング」を参照してください。

## 動作時のトラブルシューティング

[hp Image Zone ヘルプ] の [hp psc 1310 series] のトラブルシューティングのセクションには、HP psc に関連するいくつかの一般的な問題に対するトラブルシューティングのヒントが記述されています。Windows コンピュータでトラブルシューティング情報にアクセスするには、HP ディレクタで [ヘルプ] をクリックし、[トラブルシューティングとサポート] を選択します。トラブルシューティング情報は、一部のエラー メッセージに表示される [ヘルプ] ボタンを使っても表示できます。

Macintosh (OS X) でトラブルシューティング情報にアクセスするには、ドックで [HP ディレクタ (All-in-One)] アイコンをクリックし、[HP ディレクタ] メニューで [HP ヘルプ] を選択した後、[HP Image Zone ヘルプ] を選択し、ヘルプ ビューアで hp psc 1310 series [トラブルシューティング] をクリックします。

インターネットにアクセス可能な場合は、次の HP Web サイトからヘルプ情報を入手することができます

[www.hp.com/jp/hho-support](http://www.hp.com/jp/hho-support)

この Web サイトには、よく寄せられる質問に対する回答も掲載されています。

## hp instant share のトラブルシューティング

HP Instant Share の基本的なトラブルシューティングについては、下記の表を参照してください。HP Instant Share の Web サイトにアクセスすると、出力されたエラー メッセージに関するオンライン ヘルプが得られます。

エラー メッセージ	考えられる原因と解決法
インターネットに接続できない	<p>[インターネットに接続] 画面が表示された場合、お使いのコンピュータは HP Instant Share サーバーに接続できません。</p> <ul style="list-style-type: none"> <li>インターネット接続を確認し、オンライン状態であることをチェックしてください。</li> <li>ファイアウォールの背後にいる場合は、ブラウザでのプロキシの設定が正しいことを確認してください。</li> </ul>
HP Instant Share サービスが一時的に利用できない	<p>HP Instant Share サーバーは現在、メンテナンスのためにダウンしています。</p> <ul style="list-style-type: none"> <li>接続を後で再度試みてください。</li> </ul>

## PictBridge ポートのトラブルシューティング

PictBridge ポートの機能は、接続した PictBridge 準拠のカメラによって管理されます。大半の解決法は、カメラのユーザーガイドに記載されています。ここに説明するのは、PictBridge ポートを使用するときが発生する問題の一部です。

問題	考えられる原因と解決法
カメラを接続したが何も起こらない	<ul style="list-style-type: none"> <li>カメラが PictBridge 準拠でないか、または PictBridge モードではありません。カメラを取り外し、カメラのユーザーガイドを参照して PictBridge 準拠かどうかを確認します。準拠している場合、カメラを PictBridge モードにセットする方法が書いてあります。準拠していない場合、カメラをコンピュータに直接接続して印刷を行ってください。</li> </ul>
カメラが応答していない	<ul style="list-style-type: none"> <li>HP PSC はカメラを認識していますが、カメラが応答していません。カメラを取り外します。カメラの電源を切り、再び入れ直します。PictBridge モードであることを確認します。カメラを接続します。</li> </ul>
写真印刷の途中で止まった	<ul style="list-style-type: none"> <li>カメラの電源がオフになったか、接続が外れています。一部のカメラは、電源に接続されていないと数分後に自動的に電源がオフになります。カメラへの電源を再度接続し、PictBridge モードであることを確認します。印刷を再開します。</li> </ul>
写真が破損したか、またはサポートされていない	<ul style="list-style-type: none"> <li>破損した画像をカメラから印刷しようとしているか、または HP PSC でサポートされていない画像形式です。カメラの画像を点検し、カメラのユーザーガイドを参照してサポートされている画像形式を確認します。HP PSC では jpeg か tiff 形式が利用できます。写真の画像形式を設定するには、カメラのユーザーガイドを参照してください。tiff 画像は jpeg 画像に比べ、ファイルサイズが大幅に大きくなるため、印刷に時間がかかります。</li> </ul>
写真が印刷されない	<ul style="list-style-type: none"> <li>印刷する写真をカメラで選択してからでないと印刷できない場合があります。カメラのユーザーガイドを参照して、印刷したい写真を選びます。</li> </ul>





## 数字

10 x 15 cm

- フォト用紙, 16
- フチなしコピー, 22

## H

## HP Instant Share

- アドレス帳, 62
- 概要, 59
- 簡易操作, 59
- スキャンした画像の使用, 60

## HP Instant Share (Windows)

- セットアップ時のトラブルシューティング, 70
- トラブルシューティングの使用, 71

HP PSC の発送, 46

HP PSC の返却, 46

HP PSC から発生する音, 39

HP PSC をコンピュータとともに使用する, 7

HP カスタマ サポート, 41

HP ディレクタ

- HP Instant Share を開く (Windows), 60

- HP PSC をコンピュータとともに使用する, 7
- 電子メール オプション (Macintosh), 62

[HP デジタル イメージング モニタ] アイコン, 68

## P

## PictBridge

- カメラからの印刷, 19
- カメラの接続, 19

## R

## regulatory notices

- Australian statement, 57
- declaration of conformity (European Union), 57
- declaration of conformity (U.S.), 58
- FCC statement, 56
- geräuschemission, 57
- Korean statement, 57

notice to users in Canada, 57

VCCI-2 (Japan), 57

## U

USB ケーブルの取り付け, 70

## い

インク カートリッジ, 30

インク レベル, 30

印刷

- カメラから, 20
- セルフテスト レポート, 31

## か

カード, 16

カートリッジ, 30

扱い方, 32

インク レベル, 30

交換, 32

接点のクリーニング, 37

注文, 27

調整, 35

保管, 35

拡大コピー, 23

カスタマ サポート, 41

Web サイト, 41

韓国, 42

西ヨーロッパ, 43

東ヨーロッパ、中東、アフリカ, 43

日本, 42

米国以外, 44

カバーの裏側、クリーニング, 29

カメラ、PictBridge

印刷, 20

接続, 19

ガラス板のクリーニング, 29

環境

energy consumption, 55

インクジェット サブライ

品リサイクル, 56

オゾン層の保護, 55

化学物質等安全データシート, 55

環境保全のためのプロダクト スチュワード プログラム, 55

プラスチック, 55

保護, 55

用紙の使用, 55

リサイクルプログラム, 56

## き

技術情報

印刷余白の仕様, 54

環境仕様, 54

コピーの仕様, 54

電氣的仕様, 54

フォト メモリ カードの仕様, 54

物理的仕様, 54

用紙の仕様, 53

規制に関する告知, 56

規制モデルの ID 番号, 56

キャンセル

コピー, 24

スキャン, 26

## く

グリーティング カード, 17

グリーティング カード、セット, 17

クリーニング

カバーの裏側, 29

ガラス板, 29

外側, 30

クリーニング

, 37

## け

ケース、プリント カートリッジ, 35

## こ

高画質品質, 22

コピー

拡大, 23

カラー原稿, 21

コピー部数, 22

写真, 22

縮小, 23

速度, 22

品質, 22  
 フチなし写真, 22  
 モノクロ原稿, 21  
 レターサイズ用紙への写  
 真のコピー, 23  
 コピー部数  
 コピー, 22

## さ

サイズ  
 コピー, 23  
 サポート, 41

## し

写真  
 フチなしコピー, 22  
 写真の送信  
 Macintosh, 61  
 スキャンした画像の使用,  
 61  
 縮小コピー, 23

## す

スキャン  
 キャンセル, 26  
 フロントパネルから, 26  
 ステータスランプ, 3

## せ

セット  
 A4 サイズの用紙, 14  
 カード, 16  
 紙詰まりの防止, 18  
 原稿, 13  
 推奨されている用紙, 17  
 はがき, 16  
 封筒, 16  
 プレミアム用紙, 17  
 ラベル, 17  
 レターサイズの用紙, 14  
 , 17  
 セルフテスト レポート, 31  
 , 31

## そ

速度  
 コピー, 22  
 ソフトウェア  
 , 7

## ち

中止  
 コピー, 24

スキャン, 26  
 注文  
 その他のサプライ, 27  
 プリント カートリッジ,  
 27  
 メディア, 27

## て

電話番号、カスタマ サポート  
 , 41

## と

トラブルシューティング  
 HP Instant Share  
 (Windows), 70, 71  
 インストール時, 63  
 ソフトウェアのインストー  
 ル, 64  
 動作時, 70  
 ハードウェアおよびソフト  
 ウェアのインストール時  
 , 63  
 ハードウェアのインストー  
 ル時, 69  
 必須のアイコン, 66, 67,  
 68

## は

はがき, 16  
 はやい品質, 22

## ひ

必須のアイコン, 66, 67, 68  
 品質  
 コピー, 22

## ふ

封筒  
 セット, 16  
 フチなし写真  
 コピー, 22  
 プリント カートリッジ, 30  
 扱い方, 32  
 インク レベル, 30  
 ケース, 35  
 交換, 32  
 ジョブに適したもの, 34  
 接点のクリーニング, 37  
 注文, 27  
 調整, 35  
 保管, 35  
 プリント カートリッジの接点  
 , 37

プリント カートリッジの位置  
 調整, 35  
 プリント カートリッジの交換  
 , 32  
 フロント パネル  
 概要, 1  
 ステータス ランプ, 3

## へ

ページに合わせる, 23  
 ヘルプ, vii

## ほ

保証  
 アップグレード, 50  
 期間, 49  
 告示, 50  
 サービス, 49

## め

メンテナンス  
 インク レベル, 30  
 カバーの裏側のクリーニン  
 グ, 29  
 ガラス板のクリーニング,  
 29  
 セルフテスト レポート,  
 31  
 外側のクリーニング, 30  
 発音音, 39  
 プリント カートリッジの  
 位置調整, 35  
 プリント カートリッジの  
 交換, 32  
 , 35

## よ

用紙  
 種類の設定, 17  
 推奨されている種類, 17  
 セット, 13  
 注文, 27

## ら

ラベル  
 セット, 17  
 ランプ、ステータス, 3

## れ

レポート、セルフテスト, 31



## hp psc 情報センターのご案内

HP psc を活用していただくためのあらゆる情報を入手できます。

- テクニカル サポート
- サプライと購入情報
- プロジェクトのヒント
- 製品を拡張する方法

[www.hp.com/support](http://www.hp.com/support)

© Copyright 2004 Hewlett-Packard Development Company, L.P.



リサイクル紙に印刷しています。

Printed in [country].



**Q5763-90185**