

HP
Scanjet
4070
Photosmart
掃描器



使用者手冊



HP Scanjet 4070 Photosmart 掃描器

使用手冊

法律資訊

[著作權與使用授權]

© 2004 Hewlett-Packard Development Company, L.P. 著作權所有

除著作權法允許的範圍外，若未經事先書面許可，不得擅自複製、改編或翻譯本文件中的內容。

本文件包含的資訊如有變更，恕不另行通知。本產品與服務所附的明示保固聲明是 HP 對其產品與服務的唯一保固內容。除此之外，不含任何附加保固。HP 對所含資訊在技術或編輯上的錯誤或疏漏概不負責。

[商標說明]

Adobe 和 Acrobat 標誌 () 是 Adobe Systems Incorporated 在美國和 (或) 其他國家/地區的註冊商標或商標。

Energy Star () 是美國環保局在美國的註冊服務標記。Microsoft 和 Windows 是 Microsoft Corporation 的註冊商標。所有提到的其他產品名稱皆為各公司的商標。

Microsoft 和 Windows 是 Microsoft Corporation 的註冊商標。所有提到的其他產品名稱皆為各公司的商標。

目錄

1	如何使用掃描器	2
	掃描器零件和配件	2
	HP 軟體概觀	3
	前面板和配件概觀	3
	掃描概觀	4
	掃描圖片	5
	掃描幻燈片與負片	7
	掃描文件	9
	影印	9
	以電子郵件傳送掃描的圖片	10
	以電子郵件傳送一份或多份掃描文件	11
	變更設定	11
	保養和維護	12
2	疑難排解	13
	常見問題	13
	掃描器安裝或設定問題	14
	掃描器初始化和硬體問題	15
	掃描器無法正常運作	16
	投影片材料配接器 (TMA) 問題	16
	其他疑難排解資訊	17
	解決與幻燈片或負片相關的問題	17
	解除安裝軟體	18
3	顧客支援	19
	無障礙網站選項	19
	HP 網站	19
	支援程序	19
	美國的電話支援	20
	歐洲、中東地區及非洲的電話支援	20
	全球其他地區的電話支援	22
4	產品規格和選項	25
	掃描器規格	25
	投影片材料配接器 (TMA) 規格	25

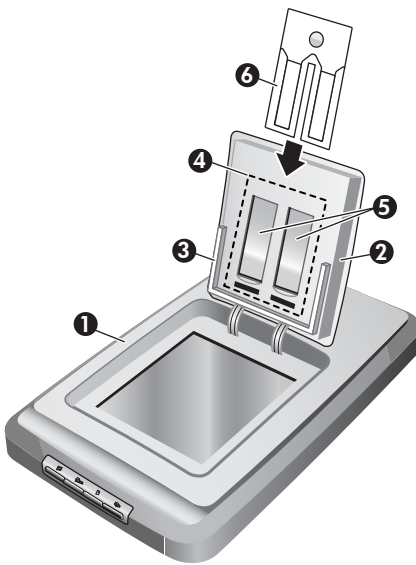
1 如何使用掃描器

本手冊說明 HP Scanjet 4070 Photosmart 掃描器的操作方法，包括如何使用掃描器、顧客支援及安裝疑難排解。關於安裝程序，請參閱安裝海報。關於掃描軟體程序，請參閱 [HP Image Zone] 螢幕說明。

本單元介紹掃描器前面板的概觀，以及如何使用與保養掃描器的相關資訊。

附註 [如果已從 CD 2 中安裝 HP Windows 軟體]，說明文件中的軟體名稱可能會與下列安裝的軟體名稱不同：[1] 軟體名稱為 HP 相片和影像，而非 HP Image Zone；[2] 圖片管理軟體的名稱為 HP 相片和影像藝廊，而非 HP Image Zone。在您的安裝軟體與說明文件之間可能還有其他的術語差異存在。

掃描器零件和配件




- 1 掃描器
- 2 HP 相片蓋
- 3 用於手動掃描圖片的 4 x 6 英吋 (10 x 15 公分) 相片夾
- 4 用於掃描 35 公釐幻燈片和負片的投影片材料配接器 (TMA)
- 5 35 公釐幻燈片夾
- 6 35 公釐負片夾

HP 軟體概觀

- HP 管理員 可輕易存取 HP 裝置的軟體應用程式、預設值、狀態以及螢幕說明。使用 HP 管理員，您可以掃描各種原稿 (圖片、幻燈片、負片及文件)、進行影印、檢視與列印影像或視訊影像、造訪 HP Shopping 網站，以及更新 HP 軟體。
- HP Image Zone 提供各種管理靜態相片、掃描影像及視訊影像的工具。您可以輕易編輯與列印影像、將影像應用於各種專案中，並與家人及朋友共享。
- 使用 HP 掃描軟體， 您可以掃描圖片、幻燈片、負片及文件等項目，然後將其儲存或傳送至您所選擇的目的地 (例如：軟體應用程式或檔案)。該軟體可讓您在最終掃描之前預覽影像。預覽時，您可以調整影像以取得您所要的最終效果。該軟體還可讓您設定掃描設定。
- HP 影像軟體可將掃描影像直接傳送至您的印表機。

如需關於 HP 軟體的更多資訊，請參閱 HP 管理員螢幕說明。存取 HP 管理員中的螢幕說明：


- 1 請使用下列其中一種方法：
 - a 在 Windows 桌面上，連按兩下 HP 管理員圖示 ()。
 - b 在 Windows 工作列最右側的系統匣中，連按兩下 HP Digital Imaging Monitor 圖示。
 - c 在工作列上，按一下[開始]、指向[程式集]或[所有程式]，指向[HP]，然後按一下[管理員]。
- 2 如果已安裝多個 HP 裝置，請在[選擇裝置]清單中選擇一個裝置。HP 管理員僅顯示適用於選定裝置的按鈕。
- 3 按一下[說明]按鈕。

前面板和配件概觀

本單元介紹掃描器前面板、相片夾及投影片材料配接器 (TMA) 的概觀。

[功能]	[說明]
 [掃描圖片]	掃描放在掃描器玻璃板或相片夾中的圖片。
 [掃描幻燈片或負片]	從整合於掃描器蓋板的投影片材料配接器 (TMA) 掃描幻燈片或負片。
 [掃描文件]	透過掃描器蓋板下的玻璃板掃描文件。

(續)

	[影印]	透過直接連至預設印表機的玻璃板掃描並進行影印。
---	-------------	-------------------------

[4 x 6 英吋 (10 x 15 公分) 相片夾]

HP Scanjet 4070 掃描器配有相片夾，可讓您快速、輕易地插入、掃描及取出多張 4 x 6 英吋 (10 x 15 公分) 圖片。

如需關於相片夾的更多資訊，請參閱透過 **4 x 6 英吋 (10 x 15 公分) 相片夾掃描**。

[投影片材料配接器 (TMA)]

您可以使用投影片材料配接器 (TMA) 掃描 35 公釐的幻燈片與負片。

如需關於 TMA 的更多資訊，請參閱**掃描幻燈片與負片**。

掃描概觀

附註 Macintosh 使用者，請參閱 HP Image Zone 軟體螢幕說明，以取得關於掃描程序的資訊。

提示 通常只有在嘗試放大極小的影像時才會使用高解析度 (例如，掃描一張郵票大小的影像，或掃描 35 公釐的負片或彩色幻燈片，然後放大成 A4 大小)。在大部分情況下，將掃描解析度調整成適合影像用途的解析度便可達到最理想的掃描效果。以超出需要的解析度進行掃描只會增加檔案大小、降低列印速度，而且在某些狀況下，會使影像無法在特定印表機上列印。如需更多資訊，請開啓 HP 管理員軟體，在**[選擇裝置]**清單中選擇掃描器，按一下**[說明]**，然後參閱 HP Image Zone 軟體螢幕說明中的 **[HP Scanjet 掃描器]**螢幕說明。

您可以使用下列三種方法之一開始掃描：

- **[透過掃描器前面板按鈕掃描]**



掃描器上的前面板按鈕提供了常用掃描功能 (如掃描圖片、幻燈片、負片及文件) 的快速鍵。使用前面板按鈕的說明都在此手冊中 (請參閱**前面板和配件概觀**)。

- **[透過 HP 管理員掃描]**

在您要加強對掃描的控制時，請透過 HP 管理員軟體掃描，例如：要在最終掃描之前預覽影像時。

要啓動 HP 管理員軟體，請連按兩下桌面上的 **[HP 管理員]** 圖示 (🖨️)。**[HP 管理員]** 視窗會出現。透過此視窗，您可以掃描、檢視或列印影像、使用螢幕說明，等等。

如果 **[HP 管理員]** 圖示 (🖨️) 不在桌面上，請在**[開始]**功能表上，指向**[程式集]**或**[所有程式]**，指向 **[HP]**，然後按一下 **[HP 管理員]**。

- **[透過其他應用程式掃描]**

如果應用程式與 TWAIN 或 WIA 相容，您可以直接將影像帶入一個該應用程式的開啓檔案中。如果應用程式有 **Acquire** (擷取)、**Scan** (掃描) 或 **Import New Object** (匯入新物件) 等選項，則通常是相容的。如果您不確定應用程式是否相容，或者不知道應用程式的選項，請參閱該應用程式的說明文件。

掃描圖片

- 透過 4 x 6 英吋 (10 x 15 公分) 相片夾掃描
- 掃描 4 x 6 英吋 (10 x 15 公分) 大小以外的圖片
- 一次掃描多張圖片

附註 Macintosh 使用者，請參閱 HP Image Zone 軟體螢幕說明，以取得關於掃描程序的資訊。

爲簡化掃描，軟體並不會在您使用掃描器前面的**[掃描圖片]**按鈕 (🖨️) 時提示您預覽圖片。如果要預覽掃描的圖片，請透過 HP 管理員開始掃描或變更按鈕設定。要變更掃描器按鈕設定，請參閱**變更設定**。

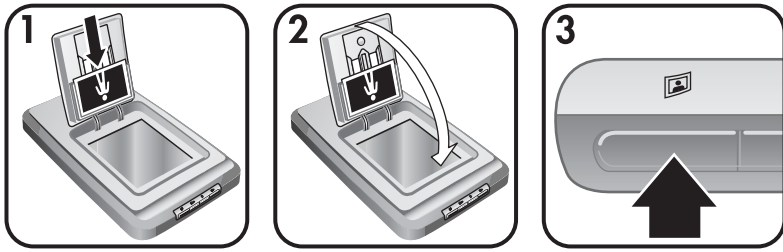
HP 掃描軟體可以自動修正圖片或復原舊圖片中褪色的色彩。要開啓或關閉圖片修正 開啓或關閉，請在 HP 掃描軟體的**[基本]**功能表中選擇**[自動修正相片]**，然後選擇所要的選項。要自動修正相片，掃描器前面的**[掃描圖片]**按鈕 (🖨️) 的預覽必須開啓。您還可以使用 HP 管理員軟體來掃描圖片。請參閱**變更設定** 以開啓預覽。

透過 4 x 6 英吋 (10 x 15 公分) 相片夾掃描

透過相片夾可快速、簡便地掃描多張相片。相片夾最多可容納 12 張圖片。掃描時圖片必須固定以確保一致的位置。相片夾 僅接受符合下列規格的相片：

- 4 x 6 英吋 (10 x 15 公分) 標準圖片
- 狀況良好的紙材 (無裂痕或磨損)
- 不含任何膠水、膠帶或其他黏性材料的紙材

如果您想在相片夾中掃描的相片與上述指導方針不符，請將相片置於 HP 相片蓋或掃描器蓋板下的掃描器玻璃板上。

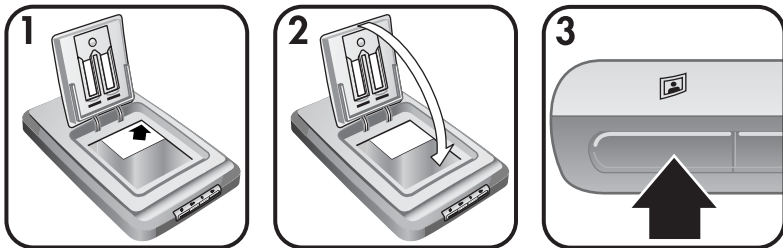


提示 將相片置入相片夾之前，請將相片分開使其不會黏在一起，然後重新堆疊這些相片。

- 1 將一疊 (最多 12 張) 4 x 6 英吋 (10 x 15 公分) 圖片放在相片夾中。圖片應正面朝向自己，圖片頂部向下。
- 2 合上 HP 相片蓋。
- 3 按下掃描器前面的**[掃描圖片]**按鈕 (圖)。
- 4 如有必要，請按照螢幕上的說明完成掃描。
- 5 打開 **[HP 相片蓋]**，取出剛掃描的相片，合上 **[HP 相片蓋]**，然後繼續掃描直到完成。

每張掃描的圖片將顯示在 HP Image Zone 軟體中。

掃描 4 x 6 英吋 (10 x 15 公分) 大小以外的圖片



- 1 將原稿正面朝下放在 HP 相片蓋下的玻璃板右上角，如掃描器上的邊角參考標記 (△) 所示。

提示 如果圖片未固定在 HP 相片蓋下的玻璃板上，請提起掃描器蓋板，然後將圖片放在掃描器玻璃板的右上角，如掃描器上的邊角參考標記 (△) 所示。

- 2 合上 HP 相片蓋或掃描器蓋板。
- 3 按下掃描器前面的**[掃描圖片]**按鈕 (圖)。
- 4 如有必要，請按照螢幕上的說明完成掃描。

掃描的圖片將顯示在 HP Image Zone 軟體中。

一次掃描多張圖片

您可以從掃描器玻璃板同時掃描多張圖片。

附註 [掃描圖片]按鈕 (🖨️) 的預覽設定必須設定為關閉才能一次掃描多張圖片。一般來說，預覽設定已設定為關閉。要變更[掃描圖片]按鈕 (🖨️) 的預覽設定，請參閱**變更設定**

- 1 將原稿圖片放在掃描器玻璃板的各個角落，圖片之間至少有 1/4 英吋 (6.35 公釐) 的空間。

提示 掃描圖片後，您可以在 HP Image Zone 軟體中旋轉掃描的圖片。

- 2 合上掃描器蓋板。
- 3 按下掃描器前面的[掃描圖片]按鈕 (🖨️)。
- 4 按照螢幕上的說明進行。

每張掃描的圖片將獨立顯現在 HP Image Zone 軟體中。

掃描幻燈片與負片

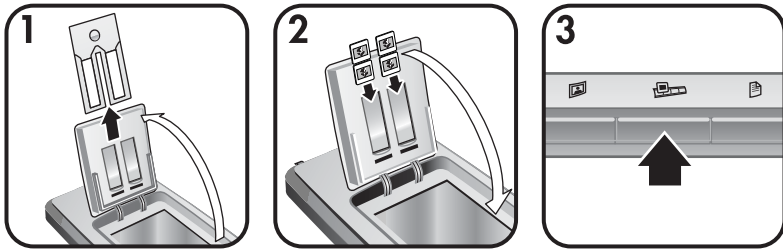
- [掃描幻燈片與負片的提示](#)
- [掃描幻燈片](#)
- [掃描負片](#)

掃描幻燈片與負片的提示

- 要掃描用於投影機的投影片，請將投影片放在掃描器玻璃板上，將一張白紙放在投影片上，然後然後依一般方式掃描。
- 掃描 35 公釐的幻燈片或負片時，掃描器軟體會自動將影像放大為約 4 x 6 英吋 (10 x 15 公分)。如果希望最終影像更大或更小，請使用掃描器軟體中的[調整大小]工具，將調整比例設定為所需要的最終尺寸；掃描器將以適當的解析度掃描項目並根據選擇的尺寸加以放大。
- 要使用 TMA 掃描 35 公釐的幻燈片或負片，請按下掃描器前面的[掃描幻燈片或負片]按鈕 (🖨️)。

掃描幻燈片

投影片材料配接器 (TMA) 可讓您一次掃描多達四張幻燈片 (幻燈片夾兩側各兩張)。



- 1 開啓 HP 相片蓋，然後從幻燈片夾卸下負片帶夾 (如果有的話)。
- 2 將最多兩張的 35 公釐幻燈片，放在相片夾後的幻燈片夾的任一側，然後合上 HP 相片蓋。每張幻燈片的頂部應朝下，幻燈片的前面則朝向自己。
- 3 按下掃描器前面的[掃描幻燈片或負片]按鈕 (📷)。

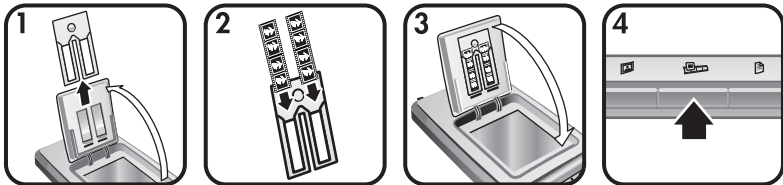
掃描將顯示在 HP Image Zone 軟體中。如果偵測到多個選取區域，選項會顯示為單獨的掃描影像。

附註 [掃描幻燈片或負片]按鈕的預覽設定 (📷) 必須設定為關閉才能一次掃描多張圖片。一般而言，預覽設定已設定為關閉。要變更[掃描幻燈片或負片]按鈕 (📷) 的預覽設定，請參閱變更設定

- 4 完成後，從幻燈片夾中取出幻燈片。

掃描負片

您可以將兩個負片帶放入負片夾中，並同時從每個負片帶掃描前兩張負片。



- 1 開啓 HP 相片蓋，然後從幻燈片夾卸下負片夾 (如果有的話)。
- 2 將負片帶放入負片夾的一側或兩側，使發光面朝向自己。



注意 負片容易受損。請僅觸摸其邊緣。

- 3 將負片夾插回幻燈片夾，然後合上 HP 相片蓋。
- 4 按下掃描器前面的[掃描幻燈片或負片]按鈕 (📷)。

掃描將顯示在 HP Image Zone 軟體中。如果偵測到多個選取區域，選項會顯示為單獨的掃描影像。

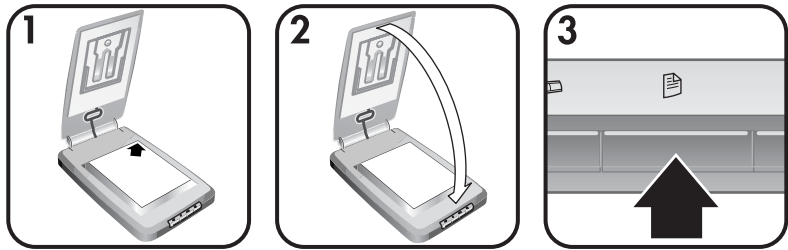
附註 [掃描幻燈片或負片]按鈕 (📄) 的預覽設定必須設定為關閉才能一次掃描多張圖片。一般而言，預覽設定已設定為關閉。要變更[掃描幻燈片或負片]按鈕 (📄) 的預覽設定，請參閱變更設定

- 5 完成後，請取出負片帶。將負片帶夾放回幻燈片夾以妥善保存。

掃描文件

您可以使用掃描器前面的[掃描文件]按鈕 (📄) 將一份或多份文件掃描到檔案或軟體應用程式。

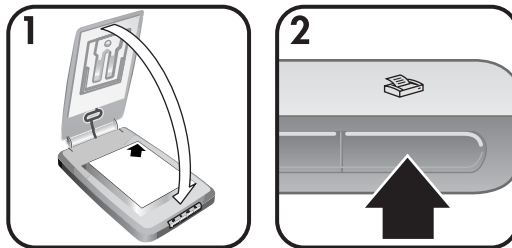
- 1 將原稿正面朝下放在玻璃板的右上角，如掃描器上的邊角參考標記 (📄) 所示。



- 2 合上掃描器蓋板。
- 3 按下掃描器前面的[掃描文件]按鈕 (📄)。
- 4 選擇掃描文件的選項，包括指定掃描的目的地。
- 5 按照螢幕上的說明完成掃描或掃描其他文件。

完成後，所有掃描的文件會出現在所選擇的目的地 (例如：軟體應用程式或檔案)。

影印



使用[影印]按鈕 (📄) 可掃描原稿，並將其直接傳送至印表機進行影印。

- 1 將原稿正面朝下放在玻璃板的右上角，如掃描器上的參考標記所示，並合上蓋板。

- 2 按下掃描器上的**[影印]**按鈕 (🖨️)。顯示影印進度的訊息會出現。
- 3 如果要增加影印份數、將影像變淺或變深、縮小或放大影印，或者變更印表機設定，請按一下**[影印進度]**對話方塊中的**[取消]**。然後，您可以在 **[HP 影印]**軟體中變更設定。

您也可以透過 **[HP 管理員]**進行影印。如需更多資訊，請參閱 **[HP Image Zone]** 軟體螢幕說明。

以電子郵件傳送掃描的圖片

- 使用 **HP Instant Share** 以電子郵件傳送掃描的圖片
- 將掃描影像作為附件以電子郵件傳送

您可以下列兩種方式使用 HP 掃描器掃描一張或多張圖片並以電子郵件傳送：

- 使用 **HP Instant Share**
- 將掃描影像作為附件以電子郵件傳送

附註 您也可以電子郵件傳送幻燈片或負片。請參閱**掃描幻燈片與負片**。

使用 HP Instant Share 以電子郵件傳送掃描的圖片

您可以輕易地 1) 使用儲存在安全的 HP 網站上的圖片之縮圖和連結傳送電子郵件給他人 – 沒有其他附件； 2) 將圖片上傳至 HP 相片網站以建立線上相簿；或 3) 從 HP 合作夥伴的網站訂購專業品質的列印 (並非所有服務均適用於所有地區或所有作業系統。)

- 1 將原稿放在相片夾中，或者正面朝下放在 HP 相片蓋下的玻璃板右上角，如掃描器上的邊角參考標記 (⏏) 所示。

提示 如果圖片未固定在 HP 相片蓋下的玻璃板上，請提起掃描器蓋板，然後將圖片放在掃描器玻璃板的右上角，如掃描器上的邊角參考標記 (⏏) 所示。

- 2 合上 HP 相片蓋或掃描器蓋板。
- 3 按下**[掃描圖片]**按鈕 (🖨️)。

掃描將顯示在 **HP Image Zone** 軟體中。如果偵測到多個選取區域，選項會顯示為單獨的掃描影像。

- 4 在 **[HP Image Zone]** 軟體中選擇一張或多張圖片。
- 5 按一下**[傳送電子郵件]**，然後按照螢幕上的說明操作。

將掃描影像作為附件以電子郵件傳送

- 1 將原稿放在相片夾中，或者正面朝下放在 HP 相片蓋下的玻璃板右上角，如掃描器上的邊角參考標記 (⏏) 所示。

提示 如果圖片未固定在 HP 相片蓋下的玻璃板上，請提起掃描器蓋板，然後將圖片放在掃描器玻璃板上，如掃描器上的邊角參考標記 (圖) 所示。

- 2 合上 HP 相片蓋或掃描器蓋板。
- 3 按下**[掃描圖片]** (圖) 按鈕。
掃描將顯示在 HP Image Zone 軟體中。如果偵測到多個選取區域，選項會顯示為單獨的掃描影像。
- 4 在 **[HP Image Zone]** 軟體中選擇一張或多張圖片。
- 5 按一下影像下的**[選擇功能表]**。
對話方塊將會出現，顯示影像的目的地清單。
- 6 從目的地清單中選擇電子郵件應用程式，然後按一下**[確定]**。
電子郵件軟體會啟動，而新的電子郵件訊息 (您選擇的影像已附加至其中) 會開啓。
- 7 填寫電子郵件地址、主旨並編寫附註。
- 8 以一般方式傳送電子郵件。

以電子郵件傳送一份或多份掃描文件

- 1 將原稿正面朝下放在玻璃板的右上角，如掃描器上的邊角參考標記 (圖) 所示。
- 2 合上掃描器蓋板。
- 3 按一下掃描器前面的**[掃描文件]** 按鈕 (圖)。
- 4 從目的地清單中選擇電子郵件應用程式，然後按一下**[確定]**。
如果電子郵件應用程式未出現在目的地清單中，請選擇**[儲存至檔案]**，然後將檔案附加至電子郵件訊息。

變更設定

您可以自訂 HP Scanjet 掃描器的部分功能，包括前面板的按鈕設定、影像的預覽及其他偏好。

- **[透過 HP 管理員軟體變更設定。]**

使用掃描器前面的掃描器按鈕或 HP 管理員軟體時，掃描器會使用最適用於掃描的原稿類型之設定，如圖片。您可以從 HP 管理員軟體的**[設定]**功能表中變更所有掃描設定，包括按鈕設定、掃描偏好及其他設定。要變更設定，請啟動 HP 管理員軟體，然後按一下**[設定]**。

- **[開啓或關閉預覽影像]**

附註 Macintosh 使用者 請參閱 HP 管理員軟體螢幕說明，以取得關於開啓或關閉預覽的資訊。

- 1 請連按兩下桌面上的 **[HP 管理員]** 圖示 (圖)。或者在工作列上按一下**[開始]**、指向**[程式集]**或**[所有程式]**，指向**[HP]**，然後按一下**[管理員]**。

- 2 HP 管理員開啓時，請確定 HP 掃描器已在[選擇裝置]清單中選取。
- 3 在[設定]功能表上，指向[掃描偏好設定]，然後按一下[按鈕設定]。[按鈕設定]對話方塊 (每個可設定按鈕都有一個標籤) 將會開啓。
- 4 按一下與您要設定的按鈕相應的標籤。
- 5 選擇或清除該按鈕的預覽按鈕設定。
- 6 如果對設定滿意，請按一下[確定]。

保養和維護

不定期清潔您的掃描器可以確保最佳效能。保養的次數依據若干因素決定，包括使用頻率和環境。您應該依需要定期進行清潔工作。



注意 避免將邊緣銳利的物品放置在掃描器上。放置這類物品會傷害掃描器。放置物品於掃描器玻璃板上時，請確定物品上沒有未乾的膠水、修正液或其他會附著在玻璃板上的物質。

- **[清潔掃描器玻璃板]**

從掃描器上拔除 USB 纜線和電源線。

將中性玻璃清潔劑噴灑在柔軟、無絨的布上擦拭玻璃板，並使用乾燥、柔軟及無絨的布將玻璃板擦乾。



注意 僅可使用玻璃專用清潔劑。請勿使用腐蝕劑、丙酮、苯及四氯化碳，這些物質會造成掃描器玻璃板受損。也請避免使用異丙醇 (isopropyl alcohol)，因其可能會在玻璃板上留下痕跡。

請勿直接在玻璃板上噴灑玻璃專用清潔劑。如果使用過多的玻璃專用清潔劑，清潔劑可能會流到邊緣並損壞掃描器。

完成後，將 USB 纜線和電源線重新連接至掃描器。

附註 如需關於如何清潔掃描器玻璃板底側的說明，請造訪 www.hp.com/support。

- **[清潔投影片材料配接器 (TMA)]**

使用乾燥、柔軟的布清潔 TMA。如有必要，請將少許玻璃清潔劑噴灑在乾布上並擦拭 TMA。

2 疑難排解

本單元包含掃描器和投影片材料配接器 (TMA) 潛在問題的解決方法。

常見問題

本單元提供常見問題的資訊以及這些問題的解答。

- 如果我認為可能有問題存在，該如何測試掃描器硬體？
- 如何關閉燈泡？
- 如何關閉掃描器？
- 如何解決與掃描文件或文字相關的問題？

如果我認為可能有問題存在，該如何測試掃描器硬體？

- 1 從掃描器上拔除 USB 纜線和電源線。
- 2 確保掃描器電源線仍然連接至電源。
- 3 將電源線重新連接至掃描器的同時按下掃描器前面的**[掃描圖片]** (圖) 與 **[掃描幻燈片或負片]** (圖) 按鈕。
掃描器中的元件應會向前移動。掃描器燈泡應會閃爍六次。然後，掃描器元件應會向後移動。
- 4 要結束測試，請拔下電源線。

如何關閉燈泡？

掃描器燈泡應會在一段時間 (大約 14 分鐘) 未使用後逾時並自動關閉。如果未自動關閉，請執行下列操作：

- 1 從 **[HP 管理員]**，按一下**[設定]**。
- 2 選擇**[掃描偏好設定]**。
- 3 選擇**[掃描偏好設定]**。
- 4 按一下**[品質與速度]**標籤。
- 5 關閉**[延長燈泡逾時]**，以便在未使用 14 分鐘後關閉掃描器燈泡。如果此選項開啓，掃描器燈泡會在未使用 1 小時後關閉。

如果掃描器燈泡仍有問題，請參閱**顧客支援**。

如何關閉掃描器？

一般來說，您無需關閉掃描器，因為在一段時間 (大約 14 分鐘) 未使用後，掃描器會處於低功率模式。如果需要完全關閉掃描器，請中斷與電源 (電源插座或突波保護器) 的連接。

如何解決與掃描文件或文字相關的問題？

掃描器使用光學文字辨識 (OCR) 將頁面上的文字轉換為您可以在電腦上編輯的文字。

- 如果掃描的文字無法編輯，請確定在掃描過程中按照下列選項掃描：
 - 您正在掃描什麼？請選擇[文件]。
 - 掃描可編輯的文字？請選擇[是]。
- 出現在電腦上的掃描文字可能無法像在頁面上一樣正確顯示。例如，某些字元可能不正確或遺失。編輯文字時，請確認掃描的文字並根據需要進行更正。
- 要變更文字掃描選項，請從 HP 管理員，按一下[設定、掃描偏好設定]，然後按一下[按鈕設定]。按一下[掃描文件按鈕] [(管理員)] 標籤。

附註 在掃描器安裝期間安裝掃描軟體時，OCR 會自動安裝。

掃描器安裝或設定問題

本單元包含安裝和設定問題的解決方案。

檢查電腦

- 確定您的電腦符合列於本掃描器包裝盒上的最低系統需求。
- 如果無足夠的硬碟空間，請移除不需要的檔案或在不同的磁碟機中安裝本軟體。

使用管理權限

如果要在 Microsoft Windows 2000 或 XP 系統上安裝掃描器，您必須以管理員身份登入。請參閱作業系統說明以瞭解如何以管理員身份登入。

使用有效的資料夾

在 Microsoft Windows 電腦上，如果在安裝期間收到「目的地目錄無效」或「無效的程式資料夾」等訊息，您可能沒有該資料夾的讀取/寫入權限。 "" ""

檢查纜線

纜線類型	措施
電源線	<p>將電源線連接在掃描器和交流電源插座之間。</p> <ul style="list-style-type: none"> ● 檢查電源線是否已穩固地連接在掃描器和通電的電源插座或突波保護器之間。 ● 如果電源線連接至突波保護器，請確定該突波保護器已插入電源插座且已開啓。 ● 從掃描器上拔下電源線，並關閉電腦電源。60 秒之後，將電源線重新連接至掃描器，然後開啓電腦電源。

(續)

纜線類型	措施
USB 纜線	<p>將 USB 纜線連接在掃描器和電腦之間。</p> <ul style="list-style-type: none">● 使用本掃描器隨附的纜線。其他 USB 纜線可能與本掃描器不相容。● 確定 USB 纜線是否已穩固地連接在掃描器和電腦之間。 <p>如需其他 USB 疑難排解資訊，請造訪 www.hp.com/support，選擇您所在的國家/地區，然後使用搜尋工具尋找 USB 疑難排解主題。</p>

附註 在 Macintosh 電腦上，請使用 Apple System Profiler 來確定掃描器是否已正確連接至電腦。

掃描器初始化和硬體問題

本單元包含初始化和硬體問題的解決方案。

- [重設掃描器](#)
- [測試掃描器硬體](#)

重設掃描器

如果在嘗試使用掃描器時收到類似「掃描器起始失敗」或「找不到掃描器」的錯誤訊息，請：

- 1 如果 HP 掃描軟體已開啓，請將其關閉。
- 2 拔下連接掃描器和電腦的纜線。
- 3 拔下電源線以關閉掃描器電源。
- 4 關閉電腦電源，等待 60 秒鐘，然後再次開啓電腦電源。
- 5 重新連接電源線以再次開啓掃描器電源。
- 6 重新連接電腦和掃描器之間的纜線 (如有可能，請使用電腦上不同的 USB 連接埠)。
 - 確定 USB 纜線已正確地連接至掃描器背面。纜線 (接頭) 一端的 USB 符號應朝上。如果連接正確，USB 接頭會稍微有點鬆弛。如果連接不正確，USB 接頭會很緊。
 - 嘗試將 USB 纜線連接至電腦上的不同 USB 連接埠。

測試掃描器硬體

如果您認為掃描器硬體發生問題，請確認纜線已穩固地連接至掃描器、電腦及電源。如果纜線已正確連接，請使用下列程序測試掃描器。

- 1 從掃描器上拔除 USB 纜線和電源線。
- 2 將 USB 纜線和電源線重新連接至掃描器。

掃描器無法正常運作

如果掃描器停止掃描，請依序完成下列步驟。每個步驟完成後，請開始掃描以查看掃描器是否正常運作。否則，繼續下一步驟。

- 纜線可能鬆脫。請確定 USB 纜線和電源線均已穩固地連接
- 從電源插座上拔除電源線，等待 60 秒鐘，然後插回電源線。
- 重新啓動電腦。
- 電腦可能存在軟體衝突。您可能需要重新啓動 HP Image Zone 軟體。要這麼做，請執行[修復]公用程式 (僅限於 Windows 電腦)。
 - 按一下[開始]，指向[設定]，然後按一下[控制台] (在 Windows XP 中，按一下[開始]，然後按一下[控制台])。
 - 按一下[新增/移除程式]，然後選擇 [HP Image Zone] 軟體。
 - 按一下[新增/移除] (或[變更]，視 Windows 版本而定)。
 - 按照電腦螢幕上的說明進行，然後按一下[修復]。
- 將掃描器安裝在另一台電腦上 這將有助於確定問題是與電腦或與掃描器有關。

如果掃描器仍然無法運作，請造訪 www.hp.com/support 或與 HP 顧客支援聯絡 (請參閱)。

投影片材料配接器 (TMA) 問題

使用本單元可協助解決從投影片材料配接器 (TMA) 掃描 35 公釐的幻燈片和負片時可能發生的問題。

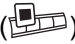
- [投影片材料配接器完全無法運作](#)
- [投影片材料配接器中沒有燈光或只能看見微弱的燈光](#)

投影片材料配接器完全無法運作

配接器纜線可能未正確連接。請確定配接器纜線已穩固地連接到掃描器背面的 TMA 連接埠。

投影片材料配接器中沒有燈光或只能看見微弱的燈光

每個步驟完成後，請開始掃描以查看掃描器是否正常運作。否則，繼續下一步驟。

- 請確定投影片材料配接器 (TMA) 已連接到掃描器。
- 配接器中的燈泡可能沒有作用。按下[掃描幻燈片或負片]按鈕 () 並尋找 TMA 中的光源。如果燈泡破損，則需要維修 (更換)，請參閱 [顧客支援](#)。
- 配接器有短暫的暖機模式。請稍候數秒鐘看看該燈是否會亮起。為獲得最佳的掃描品質，請讓配接器的燈至少有 30 秒的暖機時間。

其他疑難排解資訊

要解決與掃描器或投影片材料配接器相關的其他問題，請存取螢幕說明：

- 1 開啓 **[HP 管理員]** 軟體。
- 2 按一下 **[說明]**，然後按一下 **[HP Scanjet 4070 掃描器]**。

要解決與掃描器軟體相關的問題，請參閱 **HP Image Zone** 螢幕說明。

解決與幻燈片或負片相關的問題

使用本單元可協助解決從投影片材料配接器掃描 **35 公釐** 的幻燈片或 **35 公釐** 負片時可能發生的問題。

影像無法放大

您可能已經選擇 **[放大]**，而非 **[調整大小]**。**[放大]** 只會變更螢幕上的檢視。請使用 **[調整大小]** 變更掃描的影像大小。請參閱 **HP Image Zone** 螢幕說明以取得更多資訊。

不正確的色彩列印，或是影像太亮或太暗

- 可能未選擇最後的掃描範圍。軟體可能設定整個區域的曝光度，而非一張幻燈片或負片的曝光度。請在您想要的最後掃描範圍的選取區域周圍選擇並拖曳指標。
- 投影片材料的設定顛倒。請為幻燈片選擇 **[來自 TMA 的幻燈片]**，或為負片選擇 **[來自 TMA 的負片]**。
- 請確定配接器視窗沒有堵塞或髒污。

掃描的影像顯示有色色調，通常是粉紅色

影像可能未使用配接器掃描。要檢視掃描 **35 公釐** 的幻燈片或負片的步驟，請參閱 **掃描幻燈片與負片**。

掃描的影像中出現點或條紋

- 請檢查原始幻燈片或負片是否有損毀或碎片。
- 清潔掃描器玻璃板。
- 使用稍微蘸濕、柔軟的布清潔配接器視窗。

掃描的影像太暗

- 在按一下 **[新增掃描]** 或 **[接受]** 之前，請查看配接器的燈是否亮起。
- 配接器光源中的燈泡可能損壞或無法運作。如果燈泡破損，則需要維修 (更換)。

即使已開啓配接器光源，掃描的影像仍是黑色

- 從 **HP Image Zone** 軟體的 **[基本]** 功能表，按一下 **[變淺/變深]**。
- 請確定配接器視窗沒有堵塞或髒污。

解除安裝軟體

使用下列步驟移除軟體。

- 請使用下列其中一種方法：
 - 從**[開始]**功能表，指向**[程式集]**或**[所有程式]**，指向 **[HP]**，指向掃描器名稱或**[掃描器]**，然後按一下**[解除安裝軟體]**。
 - 按一下**[開始]**，指向**[設定]**，然後按一下**[控制台]** (在 Windows XP 中，按一下**[開始]**，然後按一下**[控制台]**)。按一下**[新增/移除程式]**，選擇 **[HP Image Zone]** 軟體，然後按一下**[新增/移除]** (或**[變更]**，視 Windows 版本而定)。HP 安裝精靈便會出現。
 - 按**[下一步]**。
 - 選擇**[移除]**，然後按**[下一步]**。
- 軟體便會從您的電腦上移除。

3 顧客支援

本單元包含支援資訊，包括電話號碼和網站資訊。

- 無障礙網站選項
- HP 網站
- 支援程序
- 美國的電話支援
- 歐洲、中東地區及非洲的電話支援
- 全球其他地區的電話支援

無障礙網站選項

身心障礙的顧客，請造訪 www.hp.com/accessibility。

HP 網站

請造訪 www.hp.com 以：

- 瞭解各類提示，以更有效、靈活的方法操作掃描器。
- 存取 HP Scanjet 驅動程式更新和軟體。
- 註冊產品。
- 訂閱新聞通訊、驅動程式和軟體更新及支援警示。
- 購買配件。

支援程序

為提高 HP 的支援效率，請依序執行下列步驟：

- 1 檢視軟體和掃描器的螢幕說明，包括疑難排解章節。
- 2 連線至 HP 顧客支援網站以取得支援。如果您可以連線到網際網路，便能取得廣範圍的掃描器相關資訊。請造訪 HP 網站以取得產品說明、驅動程式及軟體更新，網址：www.hp.com/support。HP 顧客支援網站提供以下幾種語言的服務：荷蘭文、英文、法文、德文、義大利文、葡萄牙文、西班牙文、瑞典文、繁體中文、簡體中文、日文、韓文（丹麥、芬蘭及挪威只提供英文的支援資訊）。
- 3 取得 HP 電子支援。如果您可以連線到網際網路，便可以進入 www.hp.com/support，透過電子郵件與 HP 聯絡。您將會收到 HP 顧客支援技術人員給您的答覆。電子郵件支援以該網站所列出的語言提供。
- 4 請與當地的 HP 經銷商聯絡。如果掃描器發生硬體故障，請將掃描器送到當地的 HP 經銷商處進行檢修。在掃描器有限擔保期內服務免費。擔保期過後，經銷商將酌收服務費。

請用電話與 HP 顧客支援中心聯絡以取得支援。請造訪下列網站，找出您所在國家/地區的電話支援詳情與條件：www.hp.com/support。

由於 HP 持續致力於改善電話支援服務的水準，因此建議您經常查閱 HP 網站，瞭解有關服務項目與方式的最新資訊。如果透過上述方式都無法解決問題，請在電腦和掃描器旁邊以電話與 HP 聯絡。為更快獲得服務，請準備好下列資訊：

- 掃描器的型號 (在掃描器上)
- 掃描器的序號 (在掃描器上)
- 電腦的作業系統
- 掃描器軟體的版本 (在掃描器的 CD 標籤上)
- 發生問題時所顯示的訊息

HP 電話支援服務的適用條件如有變更，恕不另行通知。

除非另有說明，否則自購買日起至指定期限內，您可以獲得免付費的電話支援：

[位置]	[免費電話支援期限]
非洲	30 天
亞太地區	1 年
加拿大	1 年
歐洲	1 年 (請參見下表以取得每個國家的詳細資料)
拉丁美洲	1 年
中東地區	30 天
美國	90 天

美國的電話支援

擔保期內和期限過後都可以獲得支援。

在擔保期內，您可以獲得免付費的電話支援服務。致電 800-HPINVENT (800-474-6836)。美國電話支援提供英文和西班牙文服務，每週 7 天，每天 24 小時 (支援天數和時數如有變更，恕不另行通知)。

擔保期過後，請致電 800-HPINVENT (800-474-6836)。每個問題的洽詢費用為 \$25.00 (以信用卡付款)。如果您認為自己的 HP 產品需要維修，請致電 HP 顧客支援中心，我們將為您確認是否確實需要維修。

歐洲、中東地區及非洲的電話支援

HP 顧客支援中心電話號碼和政策可能會變更。請造訪下列網站，找出您所在國家/地區的電話支援詳情與條件：www.hp.com/support。

阿爾及利亞	+213 61 56 45 43
-------	------------------

(續)

奧地利	+43 1 86332 1000 0810 - 00 1000 (國內)
巴林	800 171 (國內免付費電話)
比利時	070 300 005 (荷蘭語) 070 300 004 (法語)
捷克共和國	+420 261307310
丹麥	+45 70202845
埃及	+20 2 532 5222
芬蘭	+358 (0)203 66 767
法國	+33 (0) 8 92 69 60 22 (0.34 歐元/ 分鐘)
德國	+49 (0) 180 5652 180 (0.12 歐元/ 分鐘)
希臘	+30 210 6073603 (國際號碼) 801 11 225547 (國內) 800 9 2649 (從賽普勒斯至雅典的 付費電話)
匈牙利	+36 1 382 1111
愛爾蘭	1890 923902
以色列	+972 (0) 9 830 4848
義大利	848 800 871
盧森堡	900 40 006 (法語) 900 40 007 (德語)
中東地區	+971 4 366 2020 (國際號碼)
摩洛哥	+212 224 04747
荷蘭	0900 2020165 (0.10 歐元/分鐘)
挪威	+47 815 62 070
波蘭	+48 22 5666 000
葡萄牙	808 201 49 2
羅馬尼亞	+40 21 315 44 42

(續)	
俄羅斯聯邦	+ 7 095 797 3520 (莫斯科) + 7 812 346 7997 (聖彼得堡)
沙烏地阿拉伯	800 897 1444 (國內免付費電話)
斯洛伐克	+421 2 50222444
南非	086 000 1030 (南非共和國內) +27-11 258 9301 (南非共和國以外地區)
西班牙	902 010 059
瑞典	+46 (0) 77-120 4765
瑞士	0848 672 672 (德語、法語、義大利語 - 尖峰時間 0.08 瑞士法郎/非尖峰時間 0.04 瑞士法郎)
突尼西亞	+216 71 89 12 22
土耳其	+90 216 579 71 71
烏克蘭	+7 (380 44) 490 3520
阿拉伯聯合大公國	800 4520 (國內免付費電話)
英國	+44 (0)870 010 4320

全球其他地區的電話支援

HP 顧客支援中心電話號碼和政策可能會變更。請造訪下列網站，找出您所在國家/地區的電話支援詳情與條件：www.hp.com/support。

阿根廷	+54 11 4778 8380 0 810 555 5520
澳洲	+63 (3) 8877 8000 (或國內 (03) 8877 8000)
巴西	(11) 3747 7799 (大聖保羅地區ã) 0800 157751 (大聖保羅地區以外地區ã)
加拿大	1 - 800 - 474 - 6836 (905) - 206 - 4663 密西沙加市內 電話區域內)

(續)

中美洲和加勒比海	+1 800 711 2884
智利	800 360 999
中國	+86 (21) 3881 4518
哥倫比亞	01-800-51-HP-INVENT
哥斯大黎加	0 800 011 4114 或 1-800-711-2884
多明尼加共和國	1 800 7112884
瓜地馬拉	1800 999 5105
香港特別行政區	+852 2802 4098
印度	1 600 447737
印尼	+62 (21) 350 3408
牙買加	0-800-7112884
日本	0570 000 511 (日本以內地區) +81 3 3335 9800 (日本以外地區)
南韓	+82 1588-3003 (漢城)
馬來西亞	1 800 805 405
墨西哥	01-800-4726684 (55) 5258 9922
紐西蘭	+64 (9) 356 6640
奈及利亞	+234 1 3204 999
巴拿馬	001 800 711 2884
祕魯	0-800-10111
菲律賓	+ 63 (2) 867 3551
波多黎各	+1 877 2320 589
新加坡	+65 6272 5300
台灣	+886 0 800 010055
泰國	+66 (0) 2 353 9000
千里達托貝哥	1 800 7112884
美國	1 800 474-6836 (800 HPINVENT)

(續)

委內瑞拉	0 800 HP INVENT
越南	+84 (0) 8 823 4530

4 產品規格和選項

本單元介紹 HP Scanjet 4070 掃描器和配件的產品規格。

掃描器規格

名稱	說明
掃描器類型	平台式
重量 (含 TMA 蓋)	HP Scanjet 4070 掃描器 (3.29 公斤，7.24 磅)
最大掃描器大小 (含 TMA 蓋)	HP Scanjet 4070 掃描器 (298 x 472 x 90 公釐，11.73 x 18.58 x 3.54 英寸)
掃描元件	充電耦合裝置
介面	高速 USB 2.0
光學解析度	HP Scanjet 4070 掃描器 2400 dpi
可選取的解析度	調整比例為 100% 時為 12 dpi 至 999,999 dpi
交流電壓	100-120 V 60 Hz - 北美 200-240 V 50 Hz - 歐洲大陸、英國、澳洲 100-240 V 50 Hz/60 Hz - 世界其他地區
耗電量	如需耗電量資料，請參閱 HP Image Zone 軟體 CD 上的 [regulatory_supplement.htm] 檔案。
	HP Scanjet 4070 掃描器符合 Energy Star 標準。作為 Energy Star 的合作夥伴，Hewlett-Packard Company 已確定本產品符合 Energy Star 的能源效率規範。

投影片材料配接器 (TMA) 規格

[名稱]	[說明]
幻燈片材質類型	所有標準類型的 35 公釐幻燈片厚度達 3.2 公釐：類型 A、SB 及 LKM
負片材質類型	35 公釐

(續)

幻燈片材質容量	4
負片材質容量	2 個負片帶，每條帶最多 2 張負片
尺寸	244 公釐 x 430 公釐 x 40 公釐
重量	0.9 公斤
電力需求	12.0 VDC，575 mA，6.9 W< (由掃描器提供)