

סורק  
**HP**  
Scanjet  
4070  
Photosmart



מדריך למשתמש





HPT Scanjet 4070 Photosmart סורק



**מדריך למשתמש**

## מידע משפטי



### זכויות יוצרים ורישיון



Copyright Hewlett-Packard 2004©  
Development Company, L.P

שכפול, התאמה או תרגום אסורים ללא אישור בכתב מראש, מלבד כפי שמורשה בחוקי זכויות היוצרים.

המידע הכלול במסמך זה נתון לשינויים ללא הודעה מוקדמת. האחריות הבלעדית למוצרים ולשירותים של HP מפורטת בהצהרת האחריות המפורשת הנלווית לאותם מוצרים ושירותים. אין לפרש דבר מן האמור במסמך זה כהענקת אחריות נוספת. חברת HP לא תישא באחריות לשגיאות או השמטות מסיבות טכניות או בעקבות עריכה.

### זכויות סימני מסחר

 Adobe והלוגו של Acrobat (  ) הם סימני מסחר או סימני מסחר רשומים של חברת Adobe Systems Incorporated בארה"ב ובמדינות ואזורים אחרים.

 Energy Star (  ) הוא סימן שירות רשום של הסוכנות לשמירה על איכות הסביבה (EPA) בארה"ב. Microsoft ו-Windows הם סימני מסחר רשומים של Microsoft Corporation. כל שאר המוצרים שמזכרים כאן עשויים להיות סימני מסחר של החברות המתאימות.

Microsoft ו-Windows הם סימני מסחר רשומים של Microsoft Corporation. כל שאר המוצרים שמזכרים כאן עשויים להיות סימני מסחר של החברות המתאימות.

# תוכן עניינים

2.....	<b>1 כיצד להשתמש בסורק</b>	1
2.....	חלקים ואבזרים בסורק	
2.....	מבט כולל על תוכנת HP	
3.....	מבט כולל על הלוח הקדמי והאבזרים	
4.....	מבט כולל על סריקה	
5.....	סריקת תמונות	
6.....	סריקת שקופיות ותשלילים	
8.....	סריקת מסמכים	
9.....	הדפסת עותקים	
9.....	שליחת תמונה סרוקה בדואר אלקטרוני	
10.....	שליחת מסמכים סרוקים בדואר אלקטרוני	
10.....	שינוי הגדרות	
11.....	טיפול ותחזוקה	
12.....	<b>2 פתרון בעיות</b>	2
12.....	שאלות נפוצות	
13.....	בעיות בהתקנה או בחיבור של הסורק	
14.....	בעיות באתחול ובחומרה של הסורק	
15.....	הסורק אינו פועל באופן תקין	
15.....	בעיות במתאם החומרים השקופים (TMA)	
16.....	מידע נוסף על פתרון בעיות	
16.....	פתירת בעיות הקשורות לשקופיות או לתשלילים	
17.....	הסרת התוכנה	
18.....	<b>3 תמיכה בלקוח</b>	3
18.....	אפשרויות אתר האינטרנט לנגישות	
18.....	אתר האינטרנט של HP	
18.....	תהליך התמיכה	
19.....	תמיכה טלפונית בארצות הברית	
19.....	תמיכה טלפונית באירופה, המזרח התיכון ואפריקה	
21.....	תמיכה טלפונית בשאר המקומות בעולם	
23.....	<b>4 מפרטי מוצר ואפשרויות</b>	4
23.....	מפרט סורק	
23.....	מפרט מתאם החומרים השקופים (TMA)	

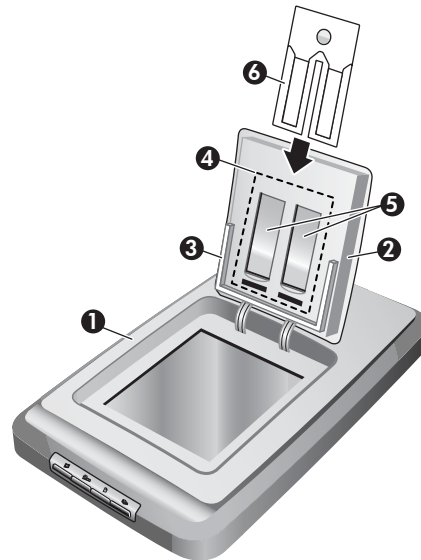
# כיצד להשתמש בסורק

מדריך זה מפרט את פעולת הסורק HP Scanjet 4070 Photosmart, כולל הסברים על הפעלה, תמיכה בלקוח ופתרון בעיות התקנה. למידע על נהלי התקנה, עיין בעלון ההתקנה. למידע על נהלי תוכנת הסריקה, עיין בעזרה על-המסך של **HP Image Zone**.

פרק זה מציג מבט כולל על הסורק, ומידע לגבי אופן השימוש והטיפול בו.

הערה **אם התקנת את תוכנת HP Windows מתקליטור 2**, תיוכח ששמות התוכנה המופיעים בתיעוד שונים מאלה שתראה בהתקנה. להלן ההבדלים: **1** התוכנה נקראת HP Photo & Imaging במקום **HP Image Zone 2**; תוכנת ניהול התמונות נקראת HP Photo & Imaging Gallery במקום **HP Image Zone**. ייתכנו הבדלים נוספים במונחים בין התוכנה שהתקנת לבין התיעוד.

## חלקים ואבזרים בסורק



- |                                                            |   |
|------------------------------------------------------------|---|
| סורק                                                       | 1 |
| דלת תצלומים HP                                             | 2 |
| מחזיק תצלומים בגודל 10x15 ס"מ לתמונות הנסרקות ידנית        | 3 |
| מתאם חומרים שקופים (TMA) לסריקת שקופיות ותשלילים של 35 מ"מ | 4 |
| מחזיק שקופיות 35 מ"מ                                       | 5 |
| מחזיק תשלילים 35 מ"מ                                       | 6 |





## מבט כולל על תוכנת HP

- תוכנת HP Director מספקת גישה קלה ליישומי התוכנה, להגדרות ברירת המחדל, לסטטוס ולעזרה על-המסך עבור מכשיר HP שברשותך. בעזרת HP Director אפשר

- לסרוק סוגים שונים של פריטי מקור (תמונות, שקופיות, תשלילים ומסמכים), ליצור עותקים, להציג ולהדפיס תמונות או סרטוני וידאו, להיכנס לאתר האינטרנט HP Shopping, ולעדכן את התוכנה.
  - תוכנת HP Image Zone מספקת כלים לניהול תצלומים, תמונות סרוקות וסרטוני וידאו. אפשר לערוך ולהדפיס תמונות, להשתמש בהן לפרוייקטים שונים ולחלוק אותן עם המשפחה והחברים, והכל בקלות רבה.
  - בעזרת תוכנת הסריקה HP Scanning, אפשר לסרוק פריטים כגון תמונות, שקופיות, תשלילים ומסמכים, ולאחר מכן לשמור אותם או לשלוח אותם ליעד נבחר (כגון ליישום או לקובץ). התוכנה מאפשרת תצוגה מקדימה של התמונות לפני ביצוע הסריקה עצמה. דרך התצוגה המקדימה אפשר לכוונן את התמונה עד להשגת התוצאה המבוקשת. התוכנה מאפשרת גם לקבוע את תצורת הגדרות הסריקה.
  - תוכנת HP Copy שולחת תמונות סרוקות ישירות למדפסת.
- לקבלת מידע נוסף על תוכנת HP, עיין בעזרה על-המסך של HP Director. כדי לגשת לעזרה על-המסך בתוכנת HP Director:
- 1 בצע אחת מהפעולות הבאות:
    - א בשולחן העבודה של Windows, לחץ לחיצה כפולה על הסמל HP Director (🖨️).
    - ב במגש המערכת, בקצה הימני של שורת המשימות, לחץ לחיצה כפולה על הסמל HP Digital Imaging Monitor.
    - ג בשורת המשימות, לחץ על **התחל**, הצבע על **תוכניות** או על **כל התוכניות**, הצבע על **HP**, ולחץ על **Director**.
  - 2 אם קיימים מספר מכשירי HP, בחר את המתאים מתוך הרשימה **Select Device** (בחר מכשיר).
  - 3 לחץ על לחצן **Help** (עזרה).

## מבט כולל על הלוח הקדמי והאבזרים

חלק זה מציג מבט כולל על הלוח הקדמי של הסורק, מחזיק התצלומים ומתאם החומרים השקופים (TMA).

תיאור	תכונה	
סורק תמונות הנמצאות על משטח הזכוכית של הסורק או במחזיק התצלומים.	סרוק תמונה	
סורק שקופיות או תשלילים ממתאם החומרים השקופים (TMA) המורכב במכסה הסורק.	סרוק שקופיות או תשלילים	
סורק מסמכים ממשטח הזכוכית שמתחת למכסה הסורק.	סרוק מסמך	
סורק ממשטח הזכוכית ישירות למדפסת ברירת המחדל, לשם יצירת עותקים.	העתק	

מחזיק תצלומים לגודל 10x15 ס"מ

סורק HP Scanjet 4070 מציג חידוש בדמות מחזיק התצלומים, המאפשר להכניס, לסרוק, ולהוציא בחזרה תמונות מרובות בגודל 10x15, והכל בצורה קלה ופשוטה. למידע נוסף אודות מחזיק התצלומים, ראה סריקה באמצעות מחזיק התצלומים בגודל 10x15 ס"מ.

**מתאם חומרים שקופים (TMA)**

מתאם החומרים השקופים (TMA) משמש לסריקת שקופיות ותשלילים של 35 מ"מ. למידע נוסף אודות המתאם, ראה סריקת שקופיות ותשלילים.

## מבט כולל על סריקה

הערה למשתמשי Macintosh, למידע אודות נהלי סריקה, עיינו בעזרה על-המסך של HP Image Zone.

עצה לרוב נדרשת רזולוציה גבוהה רק כאשר מנסים להגדיל תמונות קטנות במיוחד (לדוגמה, כאשר סורקים תמונה בגודל של בול, או סורקים תשליל 35 מ"מ או שקופיות צבעוניות ומגדילים לגודל A4). ברוב המקרים, התאמת רזולוציית הסריקה לייעוד התמונה משיגה את התוצאות המיטביות. סריקה ברזולוציה גבוהה מהנדרש גורמת לניפוח מיותר של הקובץ, מאיטה את ההדפסה, ובמקרים מסוימים אף אינה מאפשרת את הדפסת התמונה במדפסת מסוימת. לקבלת מידע נוסף, פתח את תוכנת HP Director, בחר את הסורק שלך מהרשימה **Select Device** (בחר מכשיר), לחץ על **Help** (עזרה), ובתוך העזרה על-המסך של HP Image Zone, עיין בעזרה של **HP Scanjet scanner**.

ישנן שלוש דרכים לבצע סריקה:

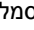
- **סריקה באמצעות לחצני הלוח הקדמי של הסורק**




לחצני הלוח הקדמי בסורק מספקים קיצורי דרך לפונקציות סריקה נפוצות, כגון סריקת תמונות, שקופיות ומסמכים. הסברים אודות השימוש בלחצני הלוח הקדמי ניתן למצוא במדריך זה (ראה מבט כולל על הלוח הקדמי והאבזרים)

- **סריקה באמצעות HP Director**

השתמש בתוכנת HP Director אם אתה מעוניין בשליטה רבה יותר על פעולת הסריקה, למשל אם ברצונך לקבל תצוגה מקדימה של התמונה לפני ביצוע הסריקה עצמה.

כדי להפעיל את תוכנת HP Director לחץ לחיצה כפולה על הסמל **HP Director** (הסמל ) שבשולחן העבודה. חלון תוכנת **HP Director** יופיע על המסך. דרך חלון זה באפשרותך לסרוק, להציג או להדפיס תמונות, להשתמש בעזרה על-המסך, ועוד.

אם סמל **HP Director** () אינו מופיע בשולחן העבודה, לחץ על **התחל**, הצבע על **תוכניות או כל התוכניות**, הצבע על **HP**, ולאחר מכן בחר **HP Director**.

- **סריקה באמצעות יישומים אחרים**

באפשרותך להעביר תמונות ישירות לקובץ פתוח ביישום כלשהו, במידה ויישום זה תואם TWAIN או TIA. באופן כללי ניתן לזהות יישום תואם אם הוא כולל אפשרויות כגון **Acquire** (ייבוא), **Scan** (סרוק), או **Import New Object** (ייבא קובץ חדש). אם אינך בטוח אם היישום תואם או מהי האפשרות בה עליך להשתמש, עיין בתיעוד ליישום זה.



## סריקת תמונות

- סריקה באמצעות מחזיק התצלומים בגודל 10x15 ס"מ
- סריקת תמונות שגודלן אינו 10 X 15 ס"מ
- סריקת תמונות מרובות בפעם אחת

הערה למשתמשי Macintosh, למידע אודות נהלי סריקה עיינו בעזרה על-המסך של HP Image Zone.

כדי לפשט את הסריקה, התוכנה אינה כוללת שלב של תצוגה מקדימה לתמונה כאשר משתמשים בלחצן **סרוק תמונה** (📷) שבחזית הסורק. אם ברצונך בתצוגה מקדימה של התמונה שנסרקה, סרוק באמצעות HP Director או שנה את הגדרות הלחצן. כדי לשנות את הגדרות הלחצן הסורק, ראה **שינוי הגדרות**.

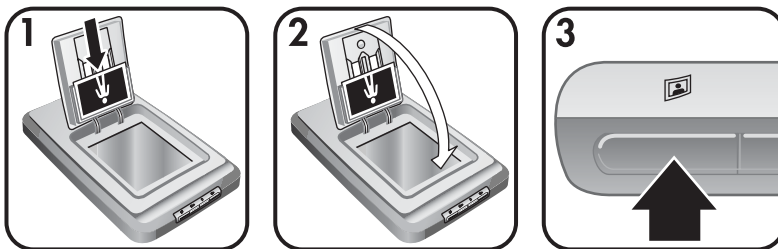
תוכנת הסריקה HP scanning יודעת לתקן אוטומטית תמונות, ולהחיות צבעים דהויים בתמונות ישנות. כדי להפעיל או לכבות תיקון תמונה בחר באפשרות **Automatically Correct Photos** (תיקון תצלומים אוטומטי) בתפריט **Basic** (בסיסי) שבתוכנת הסריקה, ולאחר מכן בחר באפשרויות המבוקשות. כדי לתקן תצלומים אוטומטית, יש להפעיל את האפשרות Preview (תצוגה מקדימה) ללחצן **סרוק תמונה** (📷) שבחזית הסורק. אפשר גם לסרוק את התמונה באמצעות תוכנת HP Director. כדי להפעיל תצוגה מקדימה, ראה **שינוי הגדרות**.

### סריקה באמצעות מחזיק התצלומים בגודל 10x15 ס"מ

מחזיק התצלומים הוא אמצעי מהיר ונוח לסריקת תמונות מרובות. מחזיק התצלומים יכול להכיל עד 12 תמונות. התמונות מוחזקות היטב במקומן, באופן המונע הזזה שלהן במהלך הסריקה. מחזיק התצלומים מזהה רק את התצלומים העומדים במפרט הבא:

- תמונות בגודל רגיל של 10 על 15 ס"מ
- פריטי סריקה במצב טוב (לא עדינים מדי או שחוקים מדי)
- פריטי סריקה ללא דבק, סרטי הדבקה, או כל חומר דביק אחר

אם התמונה המיועדת לסריקה באמצעות מחזיק התצלומים לא עומדת בהנחיות הללו, הנח אותה על משטח הזכוכית של הסורק מתחת 'דלת התצלומים HP' או מתחת למכסה הסורק.

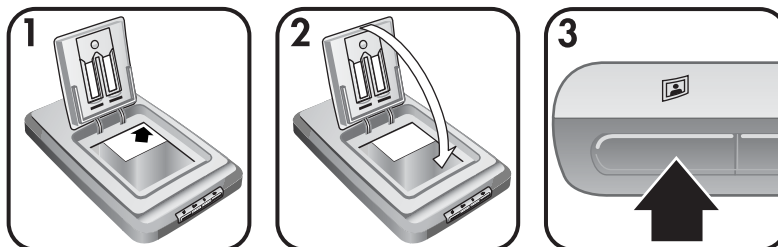


**עצה** לפני שמכניסים תמונות למחזיק התצלומים חשוב לוודא שהן מופרדות היטב ושלא נדבקו האחת לשנייה. לאחר מכן אפשר לשוב ולסדר אותן בערמה אחת.

- 1 הכנס חבילה של תמונות (עד 12 במספר) בגודל 10 על 15 ס"מ למחזיק התצלומים. התמונות צריכות להיות מופנות כלפיך כשהן הפוכות.
- 2 סגור את 'דלת התצלומים HP'.
- 3 לחץ על לחצן **סרוק תמונה** (📷) שבחזית הסורק.
- 4 במידת הצורך, פעל לפי ההנחיות שיופיעו על המסך עד לסיום הסריקה.

- 5 פתח את **דלת התצלומים HP**, הוצא את התצלום שסרקת, סגור את **דלת התצלומים HP**, והמשך בסריקה עד לסיום.  
כל אחת מהתמונות שנסרקות מופיעה בתוכנה HP Image Zone.

### סריקת תמונות שגודלן אינו 1510 X ס"מ



- 1 הנח את המקור בפינה הימנית העליונה של המשטח שמתחת ל'דלת התצלומים HP', כשהוא פונה כלפי מטה. פינה זו גם מסומנת בסורק עצמו (▲).  
עצה אם התמונה גדולה מדי למשטח הזכוכית שמתחת לדלת HP, הרם את מכסה הסורק ומקם אותה בפינה הימנית העליונה של המשטח המלא, המסומנת גם היא בסימון פינתי (▲).
- 2 סגור את 'דלת התצלומים HP' או את מכסה הסורק.
- 3 לחץ על לחצן **סרוק תמונה** (🖼️) שבחזית הסורק.
- 4 במידת הצורך, פעל לפי ההנחיות שיפיעו על המסך עד לסיום הסריקה.  
התמונה הסרוקה מופיעה בתוכנה HP Image Zone.

### סריקת תמונות מרובות בפעם אחת

אפשר לסרוק בבת אחת מספר תמונות המונחות יחד על משטח הזכוכית.

הערה כדי לסרוק תמונות מרובות בפעם אחת יש לבטל את הגדרת התצוגה המקדימה עבור לחצן **סרוק תמונה** (🖼️) לרוב זו גם הגדרת ברירת המחדל לתצוגה מקדימה. כדי לשנות את הגדרת התצוגה המקדימה ללחצן **סרוק תמונה** (🖼️), ראה **שינוי הגדרות**

- 1 הנח את תמונות המקור בכל אחת מפינות משטח הזכוכית, עם רווח של לפחות 6.35 מ"מ ביניהן.  
עצה לאחר סריקת התמונות, ניתן יהיה לסובב אותן באמצעות תוכנת HP Image Zone.
  - 2 סגור את מכסה הסורק.
  - 3 לחץ על לחצן **סרוק תמונה** (🖼️) שבחזית הסורק.
  - 4 פעל לפי ההוראות שעל המסך.
- כל אחת מהתמונות שנסרקות מופיעה בתוכנת HP Image Zone כתמונה נפרדת.

### סריקת שקופיות ותשלילים

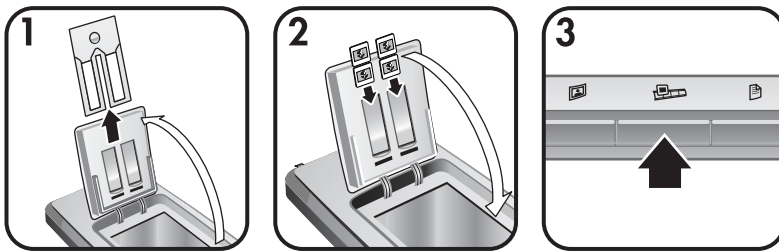
- [עצות לסריקת שקופיות ותשלילים](#)
- [סריקת שקופיות](#)
- [סריקת תשלילים](#)

## עצות לסריקת שקופיות ותשלילים

- כדי לסרוק שקף שנועד לשימוש במטול שקפים, הנח את השקף על משטח הזכוכית של הסורק, הנח מעליו גיליון נייר לבן, והמשך בסריקה כרגיל.
- כאשר סורקים שקופיות או תשליל של 35 מ"מ, תוכנת הסורק מגדילה אוטומטית את התמונה למידות 10 X 15 ס"מ בקירוב. אם ברצונך לקבוע את גודלה הסופי של התמונה, השתמש בכלי **Resize** (שינוי גודל) שבתוכנת הסורק, והגדר כרצונך את קנה המידה הסופי; הסורק יסרוק את הפריט ברזולוציה המתאימה ולפי הגודל שנבחר.
- כדי לסרוק שקופיות או תשלילים של 35 מ"מ באמצעות מתאם החומרים השקופים (TMA), לחץ על לחצן **סרוק שקופיות או תשלילים** (📄) שבחזית הסורק.

## סריקת שקופיות

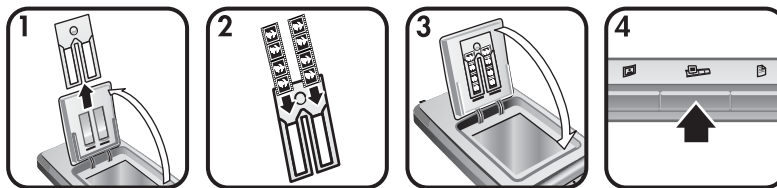
מתאם החומרים השקופים (TMA) מאפשר לסרוק עד ארבע שקופיות בפעם אחת, שתיים בכל צד של מחזיק השקופיות.



- 1 פתח את 'דלת התצלומים HP', ואם מחזיק התשלילים מורכב בתוך מחזיק השקופיות - שלוף אותו החוצה.
- 2 הכנס עד שתי שקופיות 35 מ"מ בכל צד של המחזיק, כשהן מאחורי מחזיק התמונות וצמודות ל'דלת התצלומים HP'. כל אחת מהשקופיות צריכה להיות מופנית כלפיך כשהיא הפוכה (צד התמונה כלפי מטה).
- 3 לחץ על לחצן **סרוק שקופיות או תשלילים** (📄) שבחזית הסורק.  
הסריקה מופיעה בתוכנה HP Image Zone. אם התוכנה מזהה מספר אזורי בחירה, יוצג כל אזור בתמונה נפרדת.
- 4 הערה הגדרת התצוגה המקדימה עבור לחצן **סרוק שקופיות או תשלילים** (📄) חייבת להיות מכובה כדי לאפשר סריקת תמונות מרובות בפעם אחת. לרוב זו הגדרת ברירת המחדל לתצוגה מקדימה. כדי לשנות את הגדרת התצוגה המקדימה עבור לחצן **סרוק שקופיות או תשלילים** (📄), ראה שינוי הגדרות בסיום, הוצא את השקופיות ממחזיק השקופיות.

## סריקת תשלילים

אפשר להכניס עד שני תשלילים במחזיק התשלילים, כאשר בכל סריקה נסרקות שתי התמונות הראשונות מכל סרט.



- 1 פתח את 'דלת התצלומים' HP, ואם מחזיק התשלילים מורכב בתוך מחזיק השקופיות - שלוף אותו החוצה.
- 2 הכנס סרט תשליל באחד מצדי המחזיק (או שניים בשני הצדדים במקביל), כאשר הצד המבריק של הסרט פונה החוצה.

**⚠ התראה** תשלילים עשויים מחומר הניזוק בקלות. הקפד לגעת אך ורק בשוליים שלהם.

- 3 הכנס בחזרה את מחזיק התשלילים לתוך מחזיק השקופיות, וסגור את 'דלת התצלומים' HP.
  - 4 לחץ על לחצן **סרוק שקופיות או תשלילים** (📄) שבחזית הסורק.
- הסריקה מופיעה בתוכנה HP Image Zone. אם התוכנה מזהה מספר אזורי בחירה, יוצג כל אזור בתמונה נפרדת.

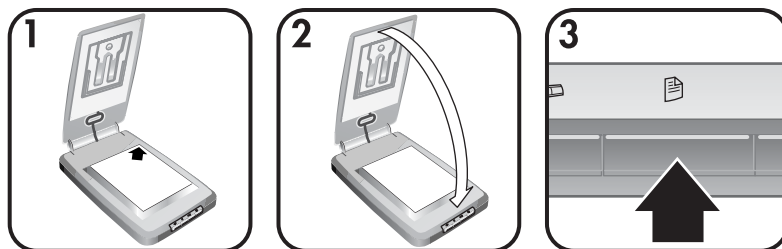
הערה כדי לסרוק תמונות מרובות בפעם אחת יש לבטל את הגדרת התצוגה המקדימה עבור לחצן **סרוק שקופיות או תשלילים** (📄). לרוב זו גם הגדרת ברירת המחול התצוגה מקדימה. כדי לשנות את הגדרת התצוגה המקדימה עבור לחצן **סרוק שקופיות או תשלילים** (📄), ראה שינוי הגדרות.

- 5 בסיום, הוצא את סרטי התשלילים. מומלץ לשמור תמיד את מחזיק התשלילים בתוך מחזיק השקופיות.

## סריקת מסמכים

אפשר לסרוק מסמך אחד או יותר לתוך קובץ או לתוך יישום בעזרת לחצן **סרוק מסמך** (📄) שבחזית הסורק.

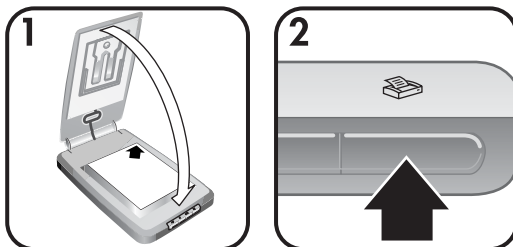
- 1 הנח את המקור בפינה הימנית העליונה של משטח הזכוכית כשהוא פונה כלפי מטה. פינה זו גם מסומנת בסורק עצמו (📄).



- 2 סגור את מכסה הסורק.
- 3 לחץ על לחצן **סרוק מסמך** (📄) שבחזית הסורק.

- 4 בחר באפשרויות המבוקשות לסריקת מסמך, כולל ציון היעד אליו יש לסרוק.
  - 5 פעל לפי ההוראות שעל המסך עד לסיום הסריקה, או כדי לסרוק מסמכים נוספים.
- בסיום, יופיעו כל המסמכים הסרוקים ביעד שבחרת להם (לדוגמה, בקובץ או ביישום).

## הדפסת עותקים



השתמש בלחצן **העתק** (📄) כדי לסרוק מקור ולשלוח אותו ישירות למדפסת לשם יצירת עותקים.

- 1 הנח את המקור בפינה הימנית העליונה של משטח הזכוכית (היכן שמופיע סימן הפינה בסורק) כשהמסמך פונה כלפי מטה, וסגור את המכסה.
- 2 לחץ על לחצן **העתק** (📄) בסורק. על המסך תופיע הודעה המלווה את תהליך ההעתקה.
- 3 אם ברצונך לבצע שינוי כלשהו, כגון להגדיל את מספר העותקים, להבהיר או להכהות אותם, לשנות את קנה המידה שלהם או לשנות את הגדרות המדפסת, לחץ על **Cancel** (ביטול) בתיבת הדו-שיח **Copy in Progress** (העתקה בתהליך). עכשיו באפשרותך לשנות את ההגדרות בתוכנה **HP Copying**.

אפשר ליצור עותקים גם דרך **HP Director**. למידע נוסף בנושא, עיין בעזרה על-המסך של **HP Image Zone**.

## שליחת תמונה סרוקה בדואר אלקטרוני

- שליחת תמונה סרוקה בדואר אלקטרוני באמצעות **HP Instant Share**
  - שליחת התמונות הסרוקות כקבצים מצורפים להודעת דואר אלקטרוני
- ישנן שתי דרכים לשלוח בהודעת דואר אלקטרוני תמונות שנסרקו בסורק HP:
- באמצעות **HP Instant Share**
  - שליחת התמונות הסרוקות כקבצים מצורפים להודעת דואר אלקטרוני

הערה ניתן לשלוח בדואר אלקטרוני גם שקופיות או תשלילים. ראה סריקת שקופיות ותשלילים.

### שליחת תמונה סרוקה בדואר אלקטרוני באמצעות **HP Instant Share**

בקלות רבה, באפשרותך: (1) לשלוח דואר אלקטרוני עם תמונות ממוזערות או קישורים לתמונות השמורות באתר אינטרנט מאובטח של HP – לא עוד התעסקות עם צירוף קבצים; (2) לטעון תמונות לאתר התמונות של HP וליצור אלבום תמונות מקוון; או (3) להזמין הדפסות באיכות מקצועית דרך אתר השותפים של HP. (השירותים אינם זמינים במלואם בכל האזורים או בכל מערכות ההפעלה).

- 1 הנח את המקור במחזיק התמונות, או מקם אותו בפינה הימנית העליונה של המשטח שמתחת ל'דלת התצלומים' HP כשפניו כלפי מטה. פינה זו גם מסומנת בסורק עצמו (⏏).

עצה אם התמונה גדולה מדי למשטח הזכוכית שמתחת לדלת HP, הרם את מכסה הסורק ומקם אותה בפינה הימנית העליונה של המשטח המלא, המסומנת גם היא בסימון פינתי (☐).

- 2 סגור את 'דלת התצלומים' HP או את מכסה הסורק.
- 3 לחץ על לחצן **סרוק תמונה** (📷).
- הסריקה מופיעה בתוכנה HP Image Zone. אם התוכנה מזהה מספר אזורי בחירה, יוצג כל אזור בתמונה נפרדת.
- 4 בחר תמונה אחת או יותר בתוכנה **HP Image Zone**.
- 5 לחץ על **To E-mail** (לדואר אלקטרוני) ופעל לפי ההוראות שעל המסך.

### שליחת התמונות הסרוקות כקבצים מצורפים להודעת דואר אלקטרוני

- 1 הנח את המקור במחזיק התמונות, או מקם אותו בפינה הימנית העליונה של המשטח שמתחת ל'דלת התצלומים' HP כשפניו כלפי מטה. פינה זו גם מסומנת בסורק עצמו (△). עצה אם התמונה גדולה מדי למשטח הזכוכית שמתחת לדלת HP, הרם את מכסה הסורק ומקם אותה על גבי משטח הסורק המלא בפינה המסומנת לכך (☐).
- 2 סגור את 'דלת התצלומים' HP או את מכסה הסורק.
- 3 לחץ על לחצן **סרוק תמונה** (📷).
- הסריקה מופיעה בתוכנה HP Image Zone. אם התוכנה מזהה מספר אזורי בחירה, יוצג כל אזור בתמונה נפרדת.
- 4 בחר תמונה אחת או יותר בתוכנה **HP Image Zone**.
- 5 לחץ על **Selections Menu** (תפריט בחירות) שמתחת לתמונות. על המסך תופיע תיבת דו-שיח המציגה רשימת יעדים לתמונות.
- 6 בחר את יישום הדואר האלקטרוני שלך מרשימת היעדים ולחץ על **OK** (אישור).
- תוכנת הדואר האלקטרוני שבחרת מופעלת, ופותחת הודעת דואר חדשה אליה מצורפות התמונות שבחרת.
- 7 הזן כתובת דואר אלקטרוני ונושא, וכתוב את הודעתך.
- 8 שלח את ההודעה כרגיל.

### שליחת מסמכים סרוקים בדואר אלקטרוני

- 1 הנח את המקור בפינה הימנית העליונה של משטח הזכוכית כשהוא פונה כלפי מטה. פינה זו גם מסומנת בסורק עצמו (☐).
- 2 סגור את מכסה הסורק.
- 3 לחץ על לחצן **סרוק מסמך** (📄) שבחזית הסורק.
- 4 בחר את יישום הדואר האלקטרוני שלך מרשימת היעדים ולחץ על **OK** (אישור).
- אם יישום הדואר האלקטרוני שלך אינו מופיע ברשימת היעדים, בחר **Save to File** (שמור לקובץ), ולאחר מכן צרף קובץ זה להודעת דואר אלקטרוני.

### שינוי הגדרות

חלק מתכונות סורק HP Scanjet ניתנות להתאמה אישית, למשל הגדרות לחצני הלוח הקדמי, התצוגה המקדימה של תמונות, והעדפות נוספות.

- שינוי הגדרות דרך תוכנת **HP Director**.

כאשר משתמשים בלחצנים שבחזית הסורק או בתוכנת HP Director, הסורק משתמש בהגדרות המותאמות מיטבית לסוג המקור הנסרק, למשל תמונה. אפשר לשנות את כל הגדרות הסריקה דרך תפריט **Setting** (הגדרות) שבתוכנת HP Director, לרבות הגדרות לחצנים, העדפות סריקה ועוד. כדי לשנות הגדרות הפעל את תוכנת HP Director, ולחץ על **Settings** (הגדרות).

- הפעלה וכיבוי של **Preview Image** (תצוגה מקדימה)

הערה למשתמשי Macintosh, למידע אודות כיבוי והפעלה של תצוגה מקדימה עיינו בעזרה על-המסך של HP Director.

- 1 לחץ לחיצה כפולה על הסמל **HP Director** (הסמל) שבשולחן העבודה. או, בשורת המשימות, לחץ על **התחל**, הצבע על **תוכניות** או על **כל התוכניות**, הצבע על **HP**, ולחץ על **HP Director**.
- 2 כאשר תוכנת HP Director נפתחת, ודא שסורק HP שברשותך נבחר ברשימת **Select Device** (בחר מכשיר).
- 3 בתפריט **Settings** (הגדרות), הצבע על **Scan Preferences** (העדפות סריקה), ולאחר מכן על **Button Settings** (הגדרות לחצן). **נפתחת תיבת הדו-שיח Button Settings** (הגדרות לחצן), המכילה כרטיסייה נפרדת לכל לחצן שאת תצורתו ניתן לקבוע.
- 4 לחץ על הכרטיסייה המתאימה ללחצן שברצונך להגדיר.
- 5 בחר או בטל את הגדרת התצוגה המקדימה עבור אותו לחצן.
- 6 בתום שינוי ההגדרות כרצונך, לחץ על **OK** (אישור).

## טיפול ותחזוקה

ניקוי הסורק מפעם לפעם מסייע לשמירה על רמת ביצועים מיטבית. היקף הטיפול הנחוץ תלוי בכמה גורמים, ביניהם היקף השימוש וסביבת העבודה. מומלץ לבצע ניקוי תקופתי בתדירות המתאימה לכך.

**⚠ התראה** הימנע מלסרוק פריטים חדים מדי, מכיוון שהם עלולים לגרום נזק לסורק. לפני שמניחים את הפריט על משטח הזכוכית של הסורק, ודא שאינו רטוב מדבק, טיפקס, או כל חומר אחר שעלול לעבור למשטח.

- **ניקוי משטח הזכוכית של הסורק**

נתק את כבל ה-USB ואת כבל החשמל מהסורק.

נקה את משטח הזכוכית בעזרת מטלית רכה שאינה מתפוררת ואשר רוססה בנוזל עדין לניקוי שמשות, ולאחר מכן עבור על המשטח עם מטלית דומה אך יבשה.

**⚠ התראה** השתמש אך ורק בנוזל לניקוי שמשות. הימנע מחומרי ניקוי שוחקים, אצטון, בנזין ופחמן טטרכלוריד, העלולים כולם לפגוע במשטח הסורק. הימנע משימוש באלכוהול איזופרופילי, העלול להשאיר פסים על המשטח.

אל תרסס את נוזל הניקוי ישירות על משטח הזכוכית. אם תשתמש בכמות רבה מדי של חומר, הוא עלול לנזול דרך הדפנות פנימה לתוך הסורק.

בסיום, חבר מחדש את כבל ה-USB ואת כבל החשמל לסורק.

הערה לקבלת הנחיות כיצד לנקות את החלק התחתון של משטח הזכוכית, בקר באתר [www.hp.com/support](http://www.hp.com/support).

- **ניקוי מתאם החומרים השקופים (TMA)**

נקה את מתאם החומרים השקופים עם מטלית רכה ויבשה. אם יש צורך בכך, אפשר לרסס מעט נוזל לניקוי שמשות על המטלית ולנגב את המתאם.

פרק זה כולל פתרונות לבעיות אפשריות בסורק ובמתאם החומרים השקופים (TMA).

## שאלות נפוצות

חלק זה מספק מידע על כמה שאלות שכיחות, כולל תשובות עליהן.

- כיצד אוכל לבדוק את חומרת הסורק אם נדמה לי שיש בעיה?
- כיצד מתבצע כיבוי המנורה?
- כיצד מתבצע כיבוי הסורק?
- כיצד ניתן לפתור בעיות המתעוררות בסריקת מסמכים או טקסט?

### כיצד אוכל לבדוק את חומרת הסורק אם נדמה לי שיש בעיה?

- 1 נתק את כבל ה-USB ואת כבל החשמל מהסורק.
- 2 ודא שכבל החשמל של הסורק עדיין מחובר למקור הכוח.
- 3 לחץ במקביל על הלחצנים **סרוק תמונה** (📷) ו**סרוק שקופיות או תשלילים** (📄) שבחזית הסורק תוך חיבור כבל החשמל לסורק.
- גררת הסורק תנוע קדימה. מנורת הסורק תהבהב שש פעמים. לאחר מכן, גררת הסורק תנוע לאחור.
- 4 להשלמת הבדיקה, נתק את כבל החשמל.

### כיצד מתבצע כיבוי המנורה?

- מנורת הסורק תיכנס לפסק זמן ותכבה אוטומטית לאחר פרק זמן של חוסר פעילות (כ-14 דקות). אם המנורה אינה נכבית באופן אוטומטי, בצע את הפעולות הבאות:
- 1 ב-HP Director, לחץ על **Settings** (הגדרות).
  - 2 בחר באפשרות **Scan Preferences** (העדפות סריקה).
  - 3 בחר באפשרות **Scan Preferences** (העדפות סריקה).
  - 4 לחץ על הכרטיסייה **Quality vs Speed** (איכות לעומת מהירות).
  - 5 השבת את האפשרות **Extended lamp** (פעולת מנורה ממושכת) כדי לכבות את מנורת הסורק לאחר 14 דקות של חוסר פעילות. אם אפשרות זו מופעלת, מנורת הסורק תכבה לאחר שעה של חוסר פעילות.

אם עדיין מתרחשות תקלות הקשורות למנורת הסורק, ראה **תמיכה בלקוח**.

### כיצד מתבצע כיבוי הסורק?

בעיקרון, אין צורך לכבות את הסורק, משום שלאחר פרק זמן מסוים של חוסר פעילות (כ-14 דקות), הסורק עובר למצב של צריכת אנרגיה נמוכה. כדי לבצע כיבוי מלא של הסורק, נתק אותו ממקור הכוח (שקע חשמל או מייצב מתח).



## כיצד ניתן לפתור בעיות המתעוררות בסריקת מסמכים או טקסט?

הסורק משתמש בזיהוי תווים אופטי (OCR) לצורך המרת טקסט על דף לטקסט שניתן לערוך במחשב.

- אם סרקת טקסט אך אין באפשרותך לערוך אותו, הקפד לבחור באפשרויות הבאות במהלך הסריקה:

– What are you scanning? (מה אתה סורק?) בחר באפשרות **Document** (מסמך).

– Scan for editable text? (סריקת טקסט לצורך עריכה?) בחר באפשרות **Yes** (כן).

- טקסט סרוק עשוי להיראות אחרת מכפי שנראה על גבי הדף. לדוגמה, תווים מסוימים עשויים להופיע באופן שגוי או לא להופיע כלל. במהלך עריכת הטקסט, בדוק את הטקסט הסרוק ובצע תיקונים לפי הצורך.

- כדי לשנות את אפשרויות סריקת הטקסט, ב-HP Director לחץ על **Settings, Scan** (**Perferences** (הגדרות, העדפות סריקה), ולאחר מכן לחץ על **Button Settings** (הגדרות לחצנים). לחץ על הכרטיסייה **Scan Document button** (הלחצן 'סרוק מסמך') (**Director**).

הערה OCR מותקן אוטומטית עם התקנת תוכנת הסריקה בשלב חיבור הסורק והגדרתו.

## בעיות בהתקנה או בחיבור של הסורק

חלק זה כולל פתרונות לבעיות התקנה וחיבור.

### בדיקת המחשב

- ודא שהמחשב שברשותך עומד בדרישות המערכת המינימליות הרשומות על גבי אריזת הסורק.
- אם שטח הדיסק במחשב אינו גדול דיו, הסר קבצים מיותרים או התקן את התוכנה בכונן דיסק אחר.

### שימוש בהרשאות מנהל

אם אתה מתקין את הסורק במערכות Microsoft Windows 2000 או Windows XP, עליך להתחבר כמנהל (Administrator). כדי לברר כיצד תוכל להתחבר כמנהל, עיין בעזרה של מערכת ההפעלה שברשותך.

### שימוש בתיקייה חוקית

במחשב שמותקנת בו מערכת הפעלה Microsoft Windows, אם במהלך ההתקנה תקבל הודעה בנוסח "Destination Directory Is Invalid" (ספריית היעד אינה חוקית) או "Program Folder Is Invalid" (תיקיית התוכניות אינה חוקית), פרוש הדבר שאין לך הרשאות קריאה/כתיבה לאותה תיקייה.

הפעולה	סוג הכבל
<p>כבל החשמל מחובר בין הסורק לשקע AC.</p> <ul style="list-style-type: none"> <li>• ודא שכבל החשמל מחובר היטב בין הסורק לבין שקע חשמל או מייצב מתח.</li> <li>• אם כבל החשמל מחובר למייצב מתח, ודא שמייצב המתח מחובר לשקע ומופעל.</li> <li>• נתק את כבל החשמל מהסורק וכבה את המחשב. לאחר 60 שניות, חבר מחדש את כבל החשמל לסורק ולאחר מכן הפעל את המחשב. הקפד על סדר זה של פעולות.</li> </ul>	כבל חשמל
<p>כבל ה-USB מחבר בין הסורק למחשב.</p> <ul style="list-style-type: none"> <li>• השתמש בכבל שצורף לסורק. כבל USB אחר עשוי שלא להתאים לסורק.</li> <li>• ודא שכבל ה-USB מחובר היטב לסורק ולמחשב.</li> </ul> <p>לקבלת מידע נוסף על פתרון בעיות הקשורות ל-USB, ראה <a href="http://www.hp.com/support">www.hp.com/support</a>, בחר את המדינה/אזור המתאים, ולאחר מכן השתמש בכלי החיפוש כדי לאתר נושאים לפתרון בעיות USB.</p>	כבל USB

הערה במחשב Macintosh, השתמש ב-Apple System Profiler כדי לוודא שהסורק מחובר למחשב כהלכה.

## בעיות באתחול ובחומרה של הסורק

חלק זה מכיל פתרונות לבעיות הקשורות לאתחול ולחומרה.

- [אתחול חוזר של הסורק](#)
- [בדיקת חומרת הסורק](#)

### אתחול חוזר של הסורק

אם מופיעה הודעת שגיאה בנוסח "Scanner initialization failed" (כשל באתחול הסורק) או "Scanner not found" (לא נמצא סורק) בעת ניסיון להשתמש בסורק:

- 1 סגור את התוכנה HP Scanning אם היא פתוחה.
  - 2 נתק את הכבל המחבר בין הסורק למחשב.
  - 3 כבה את הסורק על ידי ניתוק כבל החשמל.
  - 4 כבה את המחשב, המתן 60 שניות והפעל אותו שנית.
  - 5 הפעל את הסורק מחדש על ידי חיבור כבל החשמל.
  - 6 חבר מחדש את הכבל שמחבר בין המחשב לסורק (אם ניתן, השתמש ביציאת USB שונה במחשב).
- ודא שכבל ה-USB מחובר היטב לגב הסורק. סמל ה-USB בקצה הכבל (המחבר) צריך לפנות מעלה. כאשר מחבר ה-USB מחובר כראוי, הוא יהיה מעט רופף. כאשר הוא מחובר שלא כראוי, תקע ה-USB יהיה הדוק מדי.
- נסה לחבר את כבל ה-USB ליציאת USB אחרת במחשב.

## בדיקת חומרת הסורק

אם אתה סבור שישנה בעיה בחומרת הסורק, ודא שהכבלים מחוברים היטב לסורק, למחשב ולמקור הכוח. אם הכבלים מחוברים כראוי, בדוק את הסורק באמצעות אותו נוהל.

- 1 נתק את כבל ה-USB ואת כבל החשמל מהסורק.
- 2 חבר מחדש את כבל ה-USB ואת כבל החשמל לסורק.

## הסורק אינו פועל באופן תקין

אם הסורק מפסיק לסרוק, פעל בהתאם לשלבים הבאים, לפי הסדר. לאחר כל שלב, התחל בסריקה כדי לבדוק אם הסורק עובד. אם לא, המשך לשלב הבא.

- ייתכן שאחד מהכבלים מחובר בצורה רופפת. ודא שכבל ה-USB וכבל החשמל מחוברים היטב.
  - נתק את כבל החשמל ממקור הכוח, המתן 60 שניות וחבר אותו שוב.
  - הפעל את המחשב מחדש.
  - תיתכן התנגשות בין תוכנות המותקנות במחשב. ייתכן שתצטרך להתקין מחדש את התוכנה HP Image Zone. לשם כך, הפעל את כלי השירות **Repair** (במחשבים מבוססי Windows בלבד).
  - לחץ על **התחל**, הצבע על **הגדרות** ולאחר מכן לחץ על **לוח הבקרה** (ב-Windows XP, לחץ על **התחל** ועל **לוח הבקרה**).
  - לחץ על **הוספה/הסרה של תוכניות**, ולאחר מכן בחר בתוכנה **HP Image Zone**.
  - לחץ על **הוסף/הסר** (או על **שנה**), בהתאם לגרסת Windows שברשותך).
  - פעל בהתאם להוראות המופיעות על מסך המחשב, ולאחר מכן לחץ על **Repair** (תיקון).
  - התקן את הסורק במחשב אחר. כך תוכל לקבוע אם הבעיה קשורה למחשב או לסורק.
- אם הסורק עדיין אינו פועל, בקר באתר האינטרנט [www.hp.com/support](http://www.hp.com/support) או פנה לתמיכת הלקוחות של HP (ראה).

## בעיות במתאם החומרים השקופים (TMA)


היעזר בחלק זה לפתירת בעיות העשויות להתעורר בסריקה של שקופיות ותשלילים בגודל 35 מ"מ ממתאם החומרים השקופים (TMA).

- מתאם החומרים השקופים אינו פועל כלל
- במתאם החומרים השקופים לא נראה אור או נראה אור מעומעם בלבד

### מתאם החומרים השקופים אינו פועל כלל

ייתכן שכבל המתאם אינו מחובר כראוי. ודא שכבל המתאם מחובר היטב ליציאת ה-TMA בגב הסורק.

## במתאם החומרים השקופים לא נראה אור או נראה אור מעומעם בלבד

- לאחר כל שלב, התחל בסריקה כדי לבדוק אם הסורק עובד. אם לא, המשך לשלב הבא.
- ודא שמתאם החומרים השקופים (TMA) מחובר לסורק.
- ייתכן שהנורה במתאם אינה פועלת. לחץ על הלחצן **Scan Slides or Negatives** (סרוק שקפים או תשלילים)  וחפש אור ב-TMA. אם נורה מקולקלת, יש צורך בשירות. לשם כך, ראה תמיכה בלקוח.
- למתאם יש מצב של חימום קצר. המתן מספר שניות כדי לבדוק אם התאורה נדלקת. לאיכות הסריקה הטובה ביותר, הנח לתאורת המתאם להתחמם למשך 30 שניות לפחות.

## מידע נוסף על פתרון בעיות

כדי לפתור בעיות אחרות הקשורות לסורק או למתאם החומרים השקופים, היכנס לעזרה שעל המסך:

- 1 פתח את תוכנת **HP Director**.
- 2 לחץ על **Help** (עזרה) ולאחר מכן לחץ על **HP Scanjet 4070 scanner**.

כדי לפתור בעיות הקשורות לתוכנת המדפסת, עיין בעזרה על המסך של התוכנה HP Image Zone.

## פתירת בעיות הקשורות לשקופיות או לתשלילים

היעזר בחלק זה לפתירת בעיות הקשורות לשקופיות בגודל 35 מ"מ או לתשלילים בגודל 35 מ"מ ממתאם החומרים השקופים.

### לא ניתן להגדיל את התמונה

ייתכן שבחרת באפשרות **Zoom** (זום) ולא באפשרות **Resize** (שינוי גודל). **Zoom in** (זום פנימה) משנה את הגודל בתצוגת המסך בלבד. **Resize** משנה את הגודל של התמונה הנסרקת. HP Image Zone עזרה על-המסך מידע.

### מודפסים צבעים שגויים, או שהתמונה בהירה או כהה מדי

- ייתכן שלא נבחר אזור סריקה סופי. ייתכן שהתוכנה מכוונת את החשיפה לכל האזור במקום לאזור הסריקה הסופי. סמן וגרור את הידיות שמסביב לאזור שנבחר כאזור הסריקה הסופי.
- ההגדרות לחומרים השקופים נשמרות. בחר **Slides from TMA** (שקופיות מהמתאם) לשקופיות או **Negatives from TMA** (תשלילים מהמתאם) לתשלילים.
- בדוק שחלונות המתאם אינם חסומים או מלוכלכים.

### בתמונות הסרוקות ניכר כתם צבע, בדרך כלל ורוד

כנראה משום שהתמונה נסרקה שלא באמצעות מתאם החומרים השקופים. כדי לעיין בשלבים לסריקת שקופיות או תשלילים של 35 מ"מ, ראה סריקת שקופיות ותשלילים.

### בתמונות הסרוקות מופיעים פסים או נקודות

- בדוק שהשקופית או התשליל המקורי לא ניזוקו ושאינ עליהם חלקיקים כלשהם.
- נקה את משטח הזכוכית של הסורק.
- נקה את חלונות המתאם בעזרת מטלית רכה ומעט לחה.

## התמונות הסרוקות יוצאות כהות

- לפני שאתה לוחץ על **New Scan** (סריקה חדשה) או על **Accept** (קבל), בדוק שהאור במתאם נדלק.
- ייתכן שהנורה במתאם שבורה או מקולקלת. אם הנורה מקולקלת, יש לפנות לשירות.

## התמונה הסרוקה שחורה למרות שהאור במתאם פועל

- בתפריט **Basic** (בסיסי) שבתוכנת HP Image Zone, לחץ על **Lighten/Darken** (הכהה/הבהר).
- בדוק שחלונות המתאם אינם חסומים או מלוכלכים.

## הסרת התוכנה

כדי להסיר את התוכנה, היעזר בשלבים שלהלן.

- בצע אחת מהפעולות הבאות:
    - דרך תפריט **התחל**, הצבע על **תוכניות** או על **כל התוכניות**, הצבע על **HP**, הצבע על שם הסורק או על **Scanners** (סורקים) ולחץ על **Uninstall Software** (הסרת תוכנה).
    - לחץ על **התחל**, הצבע על **הגדרות** ולאחר מכן לחץ על **לוח הבקרה** (ב-Windows XP, לחץ על **התחל** ועל **לוח הבקרה**). לחץ על **הוספה/הסרה של תוכניות**, בחר את התוכנה **HP Image Zone**, ולחץ על **הוסף/הסר** (או על **שנה**, תלוי בגרסה של Windows). אשף ההתקנה HP Install Wizard יופיע.
  - לחץ על **הבא**.
  - בחר **הסר** ולחץ על **הבא**.
- התוכנה הוסרה מהמחשב שלך.

# תמיכה בלקוח

חלק זה כולל מידע על תמיכה, כולל נתונים על מספרי הטלפון ואתר האינטרנט.

- אפשרויות אתר האינטרנט לנגישות
- אתר האינטרנט של HP
- תהליך התמיכה
- תמיכה טלפונית בארצות הברית
- תמיכה טלפונית באירופה, המזרח התיכון ואפריקה
- תמיכה טלפונית בשאר המקומות בעולם

## אפשרויות אתר האינטרנט לנגישות

לקוחות עם מוגבלויות יכולים לקבל עזרה דרך האתר [www.hp.com/accessibility](http://www.hp.com/accessibility).

## אתר האינטרנט של HP

בקר באתר [www.hp.com](http://www.hp.com) על מנת:

- לקבל עצות לסריקה יעילה ויצירתית יותר.
- גישה לתוכנות ולעדכוני מנהלי התקנים של HP Scanjet.
- לרשום את המוצר שברשותך.
- להירשם כמנוי על עיתונים, עדכוני תוכנה ומנהל התקן והתראות תמיכה.
- לרכוש אבזרים

## תהליך התמיכה

תהליך התמיכה של HP פועל בצורה הטובה ביותר אם מבצעים את השלבים הבאים לפי הסדר:

- 1 עיין בעזרה על-המסך עבור התוכנה והסורק, כולל הפרק המוקדש לפתרון בעיות.
  - 2 גישה לאתר האינטרנט של HP לתמיכה בלקוחות. אם יש לך גישה לאינטרנט, תוכל לקבל מגוון רחב של מידע אודות הסורק שברשותך. לקבלת עזרה על מוצר, מנהלי התקנים ועדכוני תוכנה, בקר באתר האינטרנט של HP, בכתובת [www.hp.com/support](http://www.hp.com/support). אתר האינטרנט של HP לתמיכה בלקוח, HP Customer Support Website, זמין בשפות הבאות: הולנדית, אנגלית, צרפתית, גרמנית, איטלקית, פורטוגזית, ספרדית, שבדית, סינית מסורתית, סינית מפושטת, קוריאנית. (נתוני תמיכה ללקוחות בדנמרק, פינלנד ונורבגיה זמינים באנגלית בלבד)
  - 3 גישה לתמיכה של HP באינטרנט. אם יש לך גישה לאינטרנט צור קשר עם HP באמצעות הדואר האלקטרוני, דרך [www.hp.com/support](http://www.hp.com/support). טכנאי תמיכה של HP Customer Support יטפל בשאלתך וישלח לך תשובה. התמיכה דרך דואר אלקטרוני זמינה בשפות המפורטות באתר האינטרנט שצוין.
  - 4 צור קשר עם ספק HP המקומי. אם הבעיה בסורק היא כשל בחומרה - הבא אותו לספק HP המקומי על מנת שיפתור זאת. השירות ניתן בחינם במהלך תקופת האחריות המוגבלת של הסורק. בתום תקופת האחריות יגבה הספק מחיר בעבור השירות.
- צור קשר עם מוקד התמיכה של HP Customer Support Center, לקבלת תמיכה טלפונית. לקבלת פרטים נוספים אודות תנאי התמיכה הטלפונית בארץ מגורך, בקר באתר האינטרנט: [www.hp.com/support](http://www.hp.com/support). כחלק מהמאמצים המתמשכים של HP לשיפור שירותי המידע על התמיכה הטלפונית, אנו ממליצים לבקר באתר האינטרנט של HP באופן סדיר כדי להתעדכן במידע חדש אודות מאפייני השירות ומתן השירות. אם אינך מצליח

לפתור את הבעיה בעזרת האפשרויות שהוצגו לעיל, התקשר ל-HP כאשר אתה נמצא בסמוך למחשב ולסורק. לקבלת שירות מהיר יותר, הכן מראש את הנתונים הבאים:

- מספר המודל של הסורק (מופיע על גבי הסורק)
- המספר הסידורי של הסורק (מופיע על גבי הסורק)
- מערכת ההפעלה במחשב
- גרסת תוכנת הסורק (מופיעה על תווית התקליטור של הסורק)
- הודעות שהופיעו במהלך התקלה

התנאים הישימים לקבלת תמיכה טלפונית של HP כפופים לשינויים ללא הודעה מוקדמת.

תמיכה טלפונית ניתנת בחינם מיום הקנייה ולמשך התקופה המצוינת להלן, אלא אם כן מצוין אחרת.

מיקומים	תקופת תמיכה טלפונית בחינם
אפריקה	30 ימים
אסיה-אזור האוקיינוס השקט	שנה אחת
קנדה	שנה אחת
אירופה	שנה אחת (לפירוט לפי ארצות ראה בטבלאות שלהלן)
אמריקה הלטינית	שנה אחת
המזרח התיכון	30 ימים
ארצות הברית	90 ימים

## תמיכה טלפונית בארצות הברית

התמיכה זמינה הן במהלך תקופת האחריות והן אחריה.

במהלך תקופת האחריות, התמיכה הטלפונית ניתנת בחינם. מספר הטלפון הוא 800-836-474-800 (HPINVENT). התמיכה הטלפונית בארה"ב זמינה הן באנגלית והן בספרדית במשך 24 שעות ביום, 7 ימים בשבוע (השעות והימים למתן התמיכה עשויים להשתנות ללא הודעה מוקדמת).

בתום תקופת האחריות, מספר הטלפון הוא 800-836-474-800 (HPINVENT). עלות השירות 25.00 דולר אמריקני לכל בעיה, והחיוב מתבצע דרך כרטיס אשראי. אם אתה סבור שמוצר HP שברשותך זקוק לשירות התקשר למרכז התמיכה של HP Customer Support Center, שסייע לך לקבוע אם אכן נדרש שירות.

## תמיכה טלפונית באירופה, המזרח התיכון ואפריקה

מספרי הטלפונים כמו גם המדיניות של מרכזי התמיכה של HP עשויים להשתנות. לקבלת פרטים נוספים אודות תנאי התמיכה הטלפונית בארץ מגוריך, בקר באתר האינטרנט: [www.hp.com/support](http://www.hp.com/support).

אלג'ריה	+213 61 56 45 43
אוסטריה	+43 1 86332 1000

המשך	
0810 –00 1000 (פנים ארצי)	
800 171 (שיחת חינם פנים ארצית)	בחריון
070 300 005 (הולנדית)	בלגיה
070 300 004 (צרפתית)	
+420 261307310	צ'כיה
+45 70202845	דנמרק
+20 2 532 5222	מצרים
+358 (0)203 66 767	פינלנד
+33 (0) 8 92 69 60 22 (0.34 אירו לדקה)	צרפת
+49 (0) 180 5652 180 (0.12 אירו לדקה)	גרמניה
+30 210 6073603 (מספר בינלאומי)	יוון
801 11 225547 (פנים ארצי)	
800 9 2649 (שיחת חינם מקפריסין לאתונה)	
+36 1 382 1111	הונגריה
1890 923902	אירלנד
+972 (0) 9 830 4848	ישראל
848 800 871	איטליה
900 40 006 (צרפתית)	לוקסמבורג
900 40 007 (גרמנית)	
+971 4 366 2020 (מספר בינלאומי)	המזרח התיכון
+212 224 04747	מרקו
0900 2020165 (0.10 אירו לדקה)	הולנד
+47 815 62 070	נורבגיה
+48 22 5666 000	פולין
808 201 49 2	פורטוגל
+40 21 315 44 42	רומניה
+7 095 797 3520 (מוסקבה)	הפדרציה הרוסית
+7 812 346 7997 (סנט פטרסבורג)	
800 897 1444 (שיחת חינם פנים ארצית)	ערב הסעודית
+421 2 50222444	סלובקיה



המשך	
דרום אפריקה	086 000 1030 (דרום אפריקה) +27-11 258 9301 (מחוץ לדרום אפריקה)
ספרד	902 010 059
שבדיה	+46 (0) 77-120 4765
שוויץ	0848 672 672 (גרמניה, צרפת, איטליה – בשעות השיא 0.08 פרנק שוויצרי/מחוץ לשעות השיא 0.04 פרנק שוויצרי)
טוניס	+216 71 89 12 22
טורקיה	+90 216 579 71 71
אוקראינה	+7 (380 44) 490 3520
איחוד האמירויות	800 4520 (שיחת חינם פנים ארצית)
בריטניה	+44 (0)870 010 4320

## תמיכה טלפונית בשאר המקומות בעולם

מספרי הטלפונים כמו גם המדיניות של מרכזי התמיכה של HP עשויים להשתנות. לקבלת פרטים נוספים אודות תנאי התמיכה הטלפונית בארץ מגורין, בקר באתר האינטרנט: [www.hp.com/support](http://www.hp.com/support)


ארגנטינה	+54 11 4778 8380 0 810 555 5520
אוסטרליה	+63 (3) 8877 8000 (או 8877 (03) 8000 לשיחה מקומית)
ברזיל	(סאן פאולו הגדולה) 3747 7799 (11) (מחוץ לסאן פאולו הגדולה) 0800 157751
קנדה	1-800-474-6836 (מתוך איזור החיוג של מיסיסוגה) 905-206-4663
מרכז אמריקה והאיים הקאריביים	+1 800 711 2884
צ'ילה	800 360 999
סין	+86 (21) 3881 4518
קולומביה	01-800-51-HP-INVENT
קוסטה ריקה	0 800 711 2884 או 0 800 011 4114
הרפובליקה הדומיניקנית	1 800 7112884
גואטמלה	1800 999 5105

המשך	
+852 2802 4098	הונג קונג SAR
1 600 447737	הודו
+62 (21) 350 3408	אינדונזיה
0-800-7112884	ג'מייקה
0570 000 511 (בתוך יפן) +81 3 3335 9800 (מחוץ ליפן)	יפן
+82 1588-3003 (סיאול)	קוריאה
1 800 805 405	מלזיה
01-800-4726684 (55) 5258 9922	מקסיקו
+64 (9) 356 6640	ניו-זילנד
+234 1 3204 999	ניגריה
001 800 711 2884	פנמה
0-800-10111	פרו
+ 63 (2) 867 3551	הפיליפינים
+1 877 2320 589	פורטו ריקו
+65 6272 5300	סינגפור
+886 0 800 010055	טיוואן
+66 (0) 2 353 9000	תאילנד
1 800 7112884	טרינידאד וטובאגו
(1 800 474-6836 (800 HPINVENT	ארצות הברית
0 800 HP INVENT	ונצואלה
+84 (0) 8 823 4530	ויטנאם

# מפרטי מוצר ואפשרויות

פרק זה כולל מפרטים לסורק HP Scanjet 4070 ולאבזרים הנלווים אליו.

## מפרט סורק

שם	תיאור
סוג סורק	שטוח
משקל כולל מכסה מתאם חומרים שקופים (TMA)	סורק (3.29 HP Scanjet 4070 ק"ג)
גודל מרבי של סורק עם מכסה מתאם חומרים שקופים (TMA)	סורק (298 X 472 X 90 HP Scanjet 4070 מ"מ)
אלמנט סריקה	חיישני Charged-coupled device
ממשק	כבל USB 2.0 Hi-Speed (מהירות גבוהה)
רזולוציה אופטית	סורק HP Scanjet 4070 עם 2400 dpi
רזולוציה שניתן לבחור	12 dpi עד 999,999 בקנה מידה של 100 אחוז
מתח קו הזנה AC	100-120 וולט בתדירות 60 הרץ – בצפון אמריקה, 200-240 וולט בתדירות 50 הרץ – ביבשת אירופה, בריטניה, אוסטרליה, 100-240 וולט בתדירות 50 הרץ\60 הרץ – בשאר העולם
צריכת חשמל	לקבלת נתונים על צריכת חשמל, עיין בקובץ <a href="#">regulatory_supplement.htm</a> שבתקליטור תוכנת HP Image Zone.
	סורק HP Scanjet 4070 תואם לתקן Energy Star. כשותפה עסקית של Energy Star, חברת Hewlett-Packard מקפידה שמוצר זה יעמוד בהנחיות Energy Star ליעילות ניצול אנרגיה.

## מפרט מתאם החומרים השקופים (TMA)

שם	תיאור
סוגי שקופיות	כל הסוגים הרגילים של שקופיות 35 מ"מ בעובי של עד 3.2 מ"מ: סוגים A, SB, ו-LKM.
סוגי תשלילים	35 מ"מ

המשך	
4	קיבולת סריקה לשקופיות
2 סרטי תשלילים כאשר בכל סרט שתי תמונות לכל היותר	קיבולת סריקה לתשלילים
244 מ"מ X 430 מ"מ X 40 מ"מ	גודל
0.9 ק"ג	משקל
12.0 מתח בזרם ישר, 575 מילי-אמפר, 6.9 וואט > (מסופק ע"י הסורק)	דרישות הספק