

HP
Scanjet
4600 series
see-thru
scanner



Brugermanual



HP Scanjet 4600 series-scanner



Brugervejledning

Juridiske oplysninger


Copyright og licens

© 2004 Copyright Hewlett-Packard Development Company, L.P.

Reproduktion, tilpasning eller oversættelse uden forudgående skriftlig tilladelse er ikke tilladt, undtagen som tilladt i henhold til copyrightlovgivningen.

Oplysningerne i dette dokument kan ændres uden forudgående varsel. De eneste garantier, der gives for HP-produkter og -tjenester, er dem, der er angivet i de specifikke garantierklæringer, der følger med de pågældende produkter og tjenester. Intet i dette dokument kan opfattes som udgørende en yderligere garanti. HP kan ikke gøres ansvarlig for tekniske eller redigeringsmæssige fejl og mangler i dette dokument.

Varemærker

Energy Star  er et amerikansk registreret tjenestemærke, som tilhører United States Environmental Protection Agency.

Microsoft og Windows er registrerede varemærker tilhørende Microsoft Corporation. Andre produktnavne kan være varemærker tilhørende deres respektive firmaer.

Indhold

1	Sådan bruges scanneren	2
	Scannerdele og tilbehør	2
	Placere scanneren i holderen	3
	Oversigt over HP-softwaren	4
	Oversigt over scanner og tilbehør	4
	Scanningsoversigt	5
	Oversigt over placering af emner, der skal scannes	6
	Placere emner før scanning	7
	Scanne billeder og dokumenter	9
	Scanne tekst til redigering	10
	Udskrive kopier	11
	Dele et scannet foto ved hjælp af HP Instant Share	11
	Sende scannede billeder med e-mail	12
	Scanne emner i overstørrelse	13
	Bruge strømspareknappen	14
	Ændre indstillinger	14
	Vedligeholdelse	14
2	Fejlfinding	16
	Ofte stillede spørgsmål	16
	Problemer med installation eller konfiguration af scanneren	17
	Yderligere oplysninger om fejlfinding	18
	Fjerne programmet	19
3	Kundesupport	20
	Websted med hjælp til handicappede	20
	HP-websted	20
	Supportproces	20
	Telefonisk support i USA	21
	Telefonisk support i Europa, Mellemøsten og Afrika	21
	Anden telefonisk support i resten af verden	23
4	Specifikationer og indstillinger for produktet	26
	Scannerspecifikationer	26
	Specifikationer for adapteren til transparente materialer (TMA)	27

1

Sådan bruges scanneren

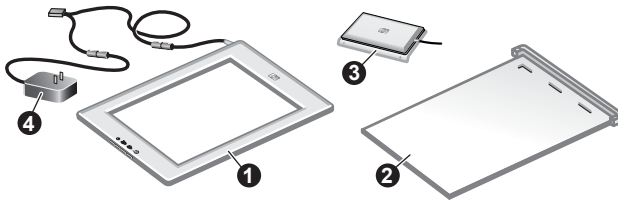
I denne vejledning beskrives brugen af HP Scanjet 4600 see-through-scanneren, herunder brug af scanneren, kundesupport og fejlfinding ved installation. Se installationsplakaten for at få oplysninger om installation. Se online Hjælp i programmet HP Image Zone for at få yderligere oplysninger.

I dette afsnit får du en oversigt over scanneren og oplysninger om brug og vedligeholdelse af scanneren.

Bemærk! Hvis du har installeret HP Windows-softwaren fra cd 2, er softwarenavnene i dokumentationen forskellige fra det, der er installeret, som angivet her: 1) Programmet kaldes HP Foto- og billedbehandling i stedet for HP Image Zone; 2) Billed-håndteringsprogrammet kaldes HP Foto- og billedgalleri i stedet for HP Image Zone. Der kan være andre sproglige forskelle mellem den installerede software og dokumentationen.

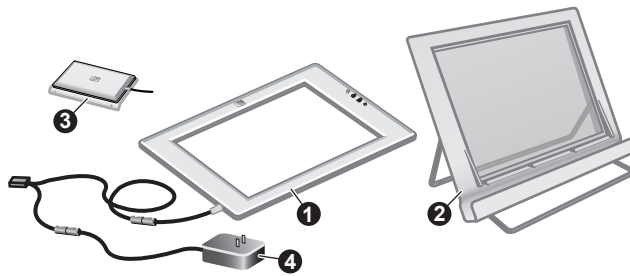
Scannerdele og tilbehør

Følgende dele følger med HP Scanjet 4600 series-scanneren:



HP Scanjet 4600/4630-scanner

- 1 Scanner
- 2 Vandret holder med et hængsel, som holder scanneren. Bruges til at placere og holde emner, mens de scannes.
- 3 Valgfri adapter til transparente materialer (TMA) til scanning af 35 mm dias og negativer.
- 4 Strømforsyning



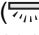
HP Scanjet 4650/4670-scanner

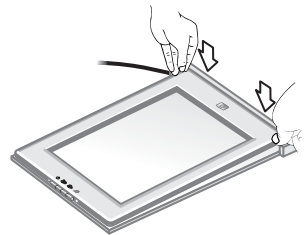
- 1 Scanner
- 2 Lodret holder med sammenklæpelige ben til opbevaring. Bruges til at placere og holde emner, mens de scannes.
- 3 Valgfri adapter til transparente materialer (TMA) til scanning af 35 mm dias og negativer.
- 4 Strømforsyning

Placere scanneren i holderen

Bemærk! Holderen kan bruges til at holde scanneren og de emner, der skal scannes, samt udgøre et fladt underlag, hvorpå der kan scannes. Holderen er ikke nødvendig ved scanning.

Placere scanneren i den vandrette holder (HP Scanjet 4600/4630)

- 1 Placer den vandrette holder på et fladt underlag. Sørg for, at hængslet i holderen er drejet fremad.
- 2 Læg scanneren på holderen med visningssiden opad (den lyse ramme) () i kontakt med hængslet. Knapperne er placeret væk fra hængslet. Ledningen går ud fra scanneren ved siden af hængslet.
- 3 Tryk bagsiden af scanneren nedad, indtil den klikker på plads i hængslet.

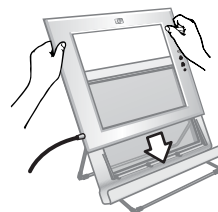


Placere scanneren i den lodrette holder (HP Scanjet 4650/4670)

- 1 Sørg for, at begge ben er trukket helt ud, før scanneren anbringes i holderen. Dette gør holderen stabil. Drej støttebenene på plads for at åbne dem:
 - a Åbn det bageste støtteben først, og sørg for, at det klikker i fuld åben position.
 - b Drej det forreste støtteben udad fra bagsiden af holderen og frem, indtil det klikker på plads.
- 2 Anbring holderen på et fladt underlag.



- 3 Placer scanneren i holderen, så visningssiden (den lyse ramme) vender udad. Knapperne er i højre side af scanneren. Ledningen går ud fra scanneren nederst til venstre.
- 4 Scanneren placeres i holderen ved at skubbe den fra side til side, indtil den sidder korrekt.



Oversigt over HP-softwaren





- Programmet HP Director giver let adgang til softwareprogrammer, standardindstillinger, status og online Hjælp til HP-enheden. Med programmet HP Director kan du scanne forskellige originaltyper (billeder, dias, negativer og dokumenter), udskrive kopier, se og udskrive billeder, gå til webstedet HP Shopping samt opdatere HP-softwaren.
- Programmet HP Image Zone indeholder værktøjer til administration af stillbilleder, scannede billeder og videoklip. Du kan let redigere og udskrive dine billeder, bruge dem i forskellige projekter og dele dem med familie og venner.
- Med programmet HP scanning kan du scanne emner som f.eks. billeder, dias, negativer og dokumenter, og derefter gemme eller sende dem til en ønsket destination (som f.eks. et softwareprogram eller en fil). Programmet giver dig mulighed for at få vist billederne, før du foretager den endelige scanning. Under visningen af billederne kan du justere billedet, så du opnår den ønskede effekt for den endelige scanning. Programmet giver dig også mulighed for at konfigurere scanningsindstillinger.
- Programmet HP Kopiering sender de scannede billeder direkte til printerens.

Se online Hjælp til HP Director for at få yderligere oplysninger om HP-softwaren. Sådan får du adgang til online Hjælp i HP Director:

- 1 Gør ét af følgende:
 - a Dobbeltklik på ikonet **HP Director** (🖨️) på skrivebordet i Windows.
 - b Dobbeltklik på ikonet **HP Digital Imaging Monitor** til højre på proceslinjen i Windows.
 - c Klik på **Start** i proceslinjen, peg på **Programmer** eller **Alle programmer**, peg på **HP**, og klik derefter på **Director**.
- 2 Hvis du har installeret mere end én HP-enhed, skal du klikke på listen **Vælg enhed**.
Programmet HP Director viser kun de knapper, der er relevante for den valgte enhed.
- 3 Klik på knappen **Hjælp**.

Oversigt over scanner og tilbehør

Dette afsnit indeholder en oversigt over scanneren og adapteren til transparente materialer (TMA).

Funktion	Beskrivelse	
	Scan	Scanner billeder og dokumenter fra scannerens glasplade samt scanner dias og negativer fra TMA'en.
	Kopier	Scanner direkte fra glaspladen til standardprinteren, der udskriver kopierne.
	HP Instant Share	Scanner et foto og gør det muligt at 1) dele det med andre via e-mail, 2) oprette et fotoalbum på HP's websted eller 3) bestille udskrifter i professionel kvalitet. (Ikke alle tjenester er tilgængelige i alle områder eller på alle operativsystemer).
	Strømsparekn op	Slukker for scannerlampen og skifter til strømsparetilstand.

Adapter til transparent materiale (TMA)

Du kan bruge adapteren til transparente materialer (TMA) til at scanne 35 mm dias eller negativer.

Se "Scanne dias og negativer" i online Hjælp til HP Scanjet 4600 series for at få yderligere oplysninger om TMA'en.

Scanningsoversigt

Bemærk! Macintosh-brugere: Se online Hjælp i programmet HP Image Zone for at få oplysninger om scanningsprocedurer.

Tip! Det er normalt kun nødvendigt at bruge høj opløsning, når du forsøger at gøre meget små billeder større, f.eks. hvis du vil scanne et billede på størrelse med et frimærke eller 35 mm negativer eller farvedias og forstørre dem til A4-størrelse. I de fleste tilfælde opnås den optimale scanning ved at justere scanningsopløsningen til en opløsning, der passer til det, billedet skal bruges til. Hvis du scanner ved en højere opløsning end nødvendigt, bliver filen større, udskrivningen tager længere tid, og i nogle tilfælde vil billedet ikke kunne udskrives på alle printere. Hvis du vil have yderligere oplysninger, skal du åbne programmet HP Director, vælge scannermodel på listen **Vælg enhed**, klikke på **Hjælp** og se hjælpen til **HP Scanjet-scanneren** i online Hjælp i programmet HP Image Zone.

Du kan starte en scanning på tre måder:

- **Scanne med knapperne på scanneren**

Knapperne på scanneren er genveje til de scanningsfunktioner, der bruges ofte, f.eks. scanning af billeder, dias, negativer og dokumenter. Se [Oversigt over scanner og tilbehør](#).

- **Scanne fra programmet HP Director**

Du kan scanne fra programmet HP Director, når du ønsker mere kontrol over scanningen, f.eks. når du vil se billedet før den endelige scanning.

Du starter programmet HP Director ved at dobbeltklikke på ikonet **HP Director** (🖨️) på skrivebordet. Vinduet **HP Director** vises. I dette vindue kan du scanne, få vist og udskrive billeder, bruge online Hjælp m.m.

Hvis der ikke findes noget **HP Director**-ikon (🖨️) på skrivebordet, skal du gå til menuen **Start**, pege på **Programmer** eller **Alle programmer**, pege på **HP** og derefter klikke på **HP Director**.

- **Scanne fra andre programmer**

Du kan indsætte et billede direkte i en åben fil i et program, hvis programmet er TWAIN- eller WIA-kompatibelt. Programmet er normalt kompatibelt, hvis det har en indstilling som f.eks. **Hent, Scan** eller **Importer nyt objekt**. Se dokumentationen til programmet, hvis du ikke med sikkerhed ved, om programmet er kompatibelt, eller hvad indstillingen hedder.

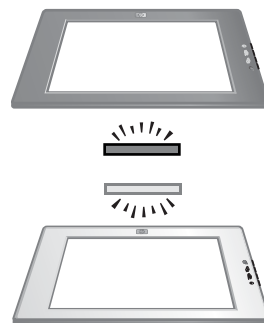
Oversigt over placering af emner, der skal scannes

På grund af HP Scanjet 4600 series-scannerens unikke design indeholder dette afsnit en beskrivelse af, hvordan man placerer forskellige emner med scanneren.

Scanningsside og visningsside

Scanningsside (🖨️): Scanningssiden har en mørk ramme omkring glasset, som altid vender mod det emne, der scannes. Scannerlampen lyser igennem denne side under scanningen. Hold scanningssiden ren.

Visningsside (🖨️): Visningssiden har en lys ramme omkring glasset, som viser HP's logo og produktnavn. Du kan se det scannede emne med forsiden opad igennem glasset, når du ser det fra visningssiden. Scannerlampen lyser væk fra denne side under scanningen. Fingeraftryk og støv på visningssiden påvirker ikke kvaliteten af scanningen.

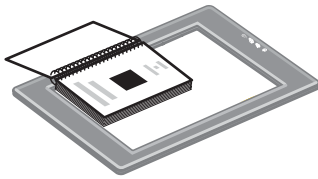


Placere emnet med forsiden nedad eller opad

Du kan scanne billeder og dokumenter i to positioner: Med emnets forsiden nedad eller med emnets forsiden opad.


Placere emnet med forsiden nedad

Når et emne scannes med forsiden nedad, skal scanneren fjernes fra holderen og anbringes på en flad overflade med scanningssiden (den mørke ramme) opad (🖨️). Placer derefter emnet (f.eks. en bog) med den trykte side nedad på glasset.



Tip! Siden med den mørke ramme vender altid mod det emne, der scannes.

Placere emnet med forsiden opad

Når et emne scannes med forsiden opad, skal scanneren placeres oven på emnet med visningssiden (den lyse ramme) opad (). Billedet eller teksten kan ses igennem scannerglasset. Eksempler:

- Scanning af et enkelt dokument eller foto med scanneren i holderen.
- Scanning af et foto, der ligger på skrivebordet, med scanneren fjernet fra holderen.
- Scanning af et emne, der er større end scannerglasset, med scanneren fjernet fra holderen.
- Scanning af et foto, der hænger på væggen, med scanneren fjernet fra holderen.



Bemærk! Når der scannes emner, som hænger på en væg, skal scanneren anvendes i liggende retning.

Tip! Scanningsområdet er det område, der kan ses igennem glasset, omkranset af scannerens lyse ramme.

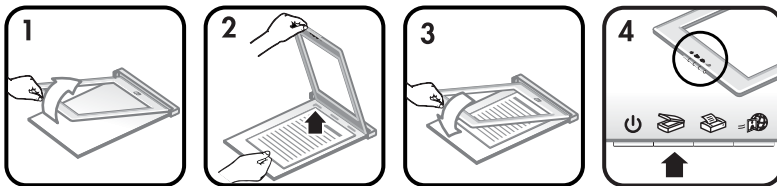
Placere emner før scanning

Du kan placere et emne, der skal scannes, på én af følgende tre måder:

Placere et enkelt billede, der skal scannes

Dette afsnit indeholder oplysninger om scanning af et enkelt billede eller dokument.

Placere et enkelt emne med HP Scanjet 4600/4630

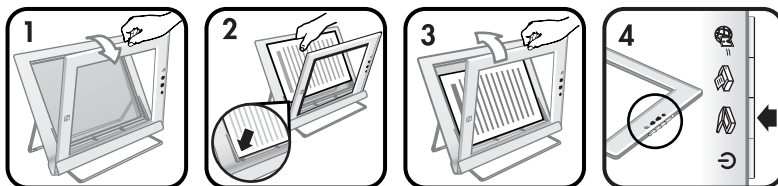


- 1 Løft den forreste kant af scanneren fra holderen.

- 2 Placer emnet med forsiden opad i holderens øverste venstre hjørne med toppen vendt mod hængslet, mens scanneren løftes. Brug tappene på holderen til at placere emnet korrekt.
- 3 Placer scanneren på den oprindelige plads i holderen. Emnets forside kan ses igennem scannerglasset.

Se [Scanne billeder og dokumenter](#) for at få oplysninger om, hvordan du scanner billeder og dokumenter.

Placere et enkelt emne med HP Scanjet 4650/4670

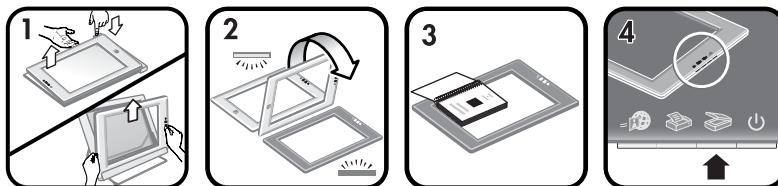


- 1 Træk den øverste kant af scanneren væk fra holderen, og drej scanneren fremad i holderen. Scanneren kan hvile mod holderens forreste kant.
- 2 Placer emnet med forsiden opad i holderens nederste venstre hjørne med toppen mod venstre. Brug tappene på holderen til at placere emnet korrekt.
- 3 Placer scanneren på den oprindelige plads i holderen. Emnets forside kan ses igennem scannerglasset.

Se [Scanne billeder og dokumenter](#) for at få oplysninger om, hvordan du scanner billeder og dokumenter.

Placere en side i et tykt dokument til scanning

Den bedste måde at scanne et tykt dokument er at placere dokumentets trykte side nedad på scanneren. På denne måde er der bedre kontakt mellem dokumentet og scannerglasset.



- 1 Fjern scanneren fra holderen:
 - a Hvis du har en vandret holder, skal scanneren fjernes ved at trykke ned på en af tappene på hængslet og derefter løfte scanneren ud af holderen.
 - b Hvis du har en lodret holder, skal du fjerne scanneren ved at løfte den ud af holderen.

- 2 Placer scanneren på skrivebordet med scannings siden (den mørke ramme) opad (☰).
- 3 Placer dokumentet på scannerglasset med den trykte side nedad. Brug den mørke ramme til at hjælpe med at placere dokumentet korrekt til scanningen. Scanningsområdet er hele det klare glasområde ud til kanten af den mørke ramme.

Tip! Tryk ned på dokumentet for at skabe en bedre kontakt med scannerglasset.

Se [Scanne billeder og dokumenter](#) for at få oplysninger om, hvordan du scanner billeder og dokumenter.

Hvis du bruger en HP Scanjet 4600/4630-scanner med en vandret holder og forsøger at scanne et tykt dokument, kan scanneren blive løsnet fra holderen. Dette ødelægger ikke holderen. Placer scanneren i holderen, og klik den fast på hængslet.

Hvis du bruger en HP Scanjet 4650/4670-scanner med en lodret holder og forsøger at bruge scanneren til at scanne et tykt dokument, kan scanneren ikke ligge fladt mod dokumentet, og billedet bliver ikke tydeligt. Følg procedureerne i dette afsnit for at fjerne scanneren fra holderen og scanne dokumentet.

Placere et billede eller dokument, der skal scannes på skrivebordet



- 1 Fjern scanneren fra holderen:
 - a Hvis du har en vandret holder, skal scanneren fjernes ved at trykke ned på en af tappene på hængslet og derefter løfte scanneren ud af holderen.
 - b Hvis du har en lodret holder, skal du fjerne scanneren ved at løfte den ud af holderen.
- 2 Placer scanneren over emnet med visningssiden (den lyse ramme) opad (☰). Dokumentet kan ses igennem scannerglasset.

Se [Scanne billeder og dokumenter](#) for at få oplysninger om, hvordan du scanner billeder og dokumenter.

Scanne billeder og dokumenter

Tryk på knappen **Scan** (☞) for at scanne billeder og dokumenter.

Bemærk! Macintosh-brugere: Se Hjælp til programmet HP Image Zone for at få oplysninger om scanningsprocedurer.

- 1 Placer emnet på scanneren. Se [Placere emner før scanning](#) for at få yderligere oplysninger.
- 2 Tryk på knappen **Scan** (📄).
- 3 Vælg følgende i den dialogboks, der vises:
 - a **Billede**, hvis du vil scanne trykte fotos, grafik, dias eller negativer. Scannede billeder vises i programmet HP Image Zone som standard.
 - b **Dokument**, hvis du vil scanne tekst, både tekst og grafik, og tekst, som du eventuelt vil redigere på et senere tidspunkt. Se [Scanne tekst til redigering](#) for at få yderligere oplysninger om scanning af tekst til redigering. De scannede dokumenter vises på den angivne destination.
- 4 Følg vejledningen på skærmen for at afslutte scanningen.

De scannede emner vises på de angivne destinationer.

For at gøre scanningsproceduren enklere bliver du ikke bedt om at se prøvebilledet først, når du bruger knappen **Scan** (📄) på scanneren. Hvis du gerne vil se et prøvebillede af scanningen, skal du markere afkrydsningsfeltet **Vis eksempel** på skærmen eller starte scanningen fra HP Director.

HP Scanningsprogrammet kan tilrette billederne automatisk eller gendanne blegede farver i gamle billeder. Indstillingen for prøvebilleder skal være slået til for at benytte denne funktion. Hvis du vil aktivere eller deaktivere billedtilretning, skal du vælge **Automatisk fototilretning** i menuen **Grundlæggende** i HP Scanningsprogrammet og derefter markere afkrydsningsfeltet **Gendan blegede farver**.

Scanne tekst til redigering

Scanneren bruger optisk tegngenkendelse (OCR-software) til at konvertere tekst på en side til tekst, som du kan redigere på computeren. OCR-programmet installeres automatisk, når HP Image Zone-softwaren installeres.

Gør følgende for at vælge OCR-indstillinger:

- 1 Åbn programmet **HP Director**.
- 2 Klik på **Indstillinger**, klik på **Scanningspræferencer**, og vælg derefter **Knapindstillinger**.

Bemærk! Klik på fanen **Knappen Scan**, hvis du starter scanningen fra scannerknappen. Klik på fanen **Knappen Scan dokument (Director)**, hvis du starter scanningen fra programmet HP Director.

- 3 Klik på **Rediger indstillinger for scanning af dokument**, og klik derefter på fanen **Indstillinger for redigerbar tekst**.

Der er to tilgængelige formateringsindstillinger:

- **Bevar sidens formatering**. Når du vælger denne indstilling, gendannes tekstblokke, tabeller og grafik på det samme sted, og ord- og afsnitsformateringen bibeholdes. Dette kan gøre redigeringen

sværere, da programmet gemmer kolonnerne i rammer, uden at tekstretningen følges fra den ene kolonne til den næste. Marker afkrydsningsfeltet **Brug kolonner, når det er muligt** for at bevare kolonner, der er nemmere at redigere. De fleste brugere vælger denne indstilling. Tekstretningen løber fra den ene kolonne til den næste og gør det nemmere at redigere teksten.

- **Bevar ikke sidens formatering.** Vælg denne indstilling for flydende tekst. Dette opretter en fil med fortløbende tekst. Denne indstilling anbefales til tekst, som skal redigeres og omformateres til andre formål.

Den scannede tekst, som vises på computeren, er muligvis ikke nøjagtigt magen til originalen, især hvis originalen indeholder bleget eller udtværet tekst. Nogle tegn kan f.eks. være forkerte eller mangle. Sammenlign den scannede tekst med den originale, når du redigerer teksten, og foretag derefter de nødvendige rettelser.

Udskrive kopier

Brug knappen **Kopier** (📄) på scanneren, hvis du vil scanne en original og sende den direkte til en printer.

Bemærk! Macintosh-brugere: Se Hjælp til programmet HP Image Zone for at få oplysninger om kopieringsprocedurer.

- 1 Placer emnet på scanneren. Se [Placere emner før scanning](#) for at få yderligere oplysninger.
- 2 Tryk på knappen **Kopier** (📄) på scanneren. Der vises en meddelelse om kopieringens forløb.
- 3 Hvis du vil øge antallet af kopier, gøre kopierne lysere eller mørkere, gøre dem større eller mindre eller ændre printerindstillinger, skal du klikke på **Annuller** i dialogboksen **Kopiering i gang**. Derefter kan du foretage ændringer af indstillingerne i programmet HP kopiering.

Du kan også udskrive kopier fra programmet HP Director. Se online Hjælp i programmet HP Image Zone for at få yderligere oplysninger.

Dele et scannet foto ved hjælp af HP Instant Share

Brug knappen **HP Instant Share** (📷) på scanneren til at dele scannede billeder med familie og venner. Du kan let 1) sende en e-mail med miniaturer og links til fotos, der er gemt på et sikkert HP-websted — uden brug af vedhæftede filer, 2) overføre fotos til HP's websted for at oprette online fotoalbummer, eller 3) bestille udskrifter i professionel kvalitet fra en HP-partners websted. (Ikke alle tjenester er tilgængelige i alle områder eller på alle operativsystemer).

Bemærk! 1 Macintosh-brugere: Se Hjælp til programmet HP Image Zone for at få oplysninger om brug af knappen **HP Instant Share**.

Bemærk! 2 Brug knappen **HP Instant Share** (📷) til at scanne og dele fotos. Hvis du vil scanne og dele et dokument, skal du bruge knappen **Scan** (📄) på scanneren.

Computeren skal have forbindelse til internettet for at bruge HP Instant Share.

- 1 Placer det originale foto på scanneren. Se [Placere emner før scanning](#) for at få yderligere oplysninger.
- 2 Tryk på knappen **HP Instant Share** (📄) på scanneren. Fotoet scannes.
- 3 I en dialogboks bliver du spurgt, om du vil scanne flere billeder. Gør ét af følgende:
 - a Hvis du vil scanne flere emner, skal du placere et nyt emne på scanneren og klikke på **Scan** i dialogboksen eller trykke på knappen **Scan** (📄) på scanneren.
 - b Klik på **Udfør**, hvis du er færdig med at scanne fotos.
- 4 Alle de scannede fotos sendes til programmet **HP Instant Share**. Følg vejledningen på skærmen for at dele de scannede fotos.

Bemærk! Som standard bliver du ikke bedt om at se billedet før scanningen, når du bruger knappen **HP Instant Share** (📄) på scanneren. Hvis du vil se billedet, skal du bruge programmet HP Director i stedet for knappen **HP Instant Share** (📄) på scanneren.

Du kan også dele fotos med HP Instant Share ved hjælp af programmet HP Image Zone. Se online Hjælp i programmet HP Image Zone for at få yderligere oplysninger.

Sende scannede billeder med e-mail

Du kan scanne ét eller flere billeder med HP-scanneren og sende dem med e-mail på to måder:

- Du kan bruge knappen **HP Instant Share** (📄) på scanneren (se [Dele et scannet foto ved hjælp af HP Instant Share](#)).
- Du kan sende scannede billeder med e-mail som vedhæftede filer.

Sådan sender du scannede billeder med e-mail som vedhæftede filer:



- 1 Placer diasene eller negativerne i TMA'en, eller læg fotoet på scannerglasset. Se [Placere emner før scanning](#) for at få yderligere oplysninger.
- 2 Tryk på knappen **Scan** (📄) på scanneren.
Det scannede billede vises i programmet HP Image Zone. Hvis der er registreret flere markerede områder, vises markeringerne som separate scannede billeder.
- 3 Vælg ét eller flere billeder i programmet HP Image Zone.
- 4 Klik på menuen **Indstillinger** under billederne.
Der vises en dialogboks med en liste over billeddestinationer.
- 5 Vælg dit e-mail-program på listen over destinationer, og klik derefter på **OK**.
E-mail-programmet åbnes, og en ny e-mail-meddelelse (med de valgte billeder som vedhæftede filer) åbnes.
- 6 Angiv destination og emne for e-mailen, og skriv en kommentar.
- 7 Send meddelelsen fra e-mail-programmet, som normalt.

Scanne emner i overstørrelse


Hvis du har et emne, der skal scannes, som er større end scannerglasset, kan du scanne det over flere gange og derefter forbinde de enkelte dele ved hjælp af programmet ArcSoft Panorama Maker.

Brug programmet Panorama Maker til at forbinde flere scanninger. Brug programmet ReadIris Pro, hvis du vil konvertere et dokument til redigerbar tekst. Hvis du ikke installerer denne software, da scanneren blev konfigureret, kan du indsætte scanner-cd'en for at installere det nu. Se installationsplakaten for at få oplysninger om installationen.

Bemærk! Macintosh-brugere: Se Hjælp til programmet HP Image Zone for at få oplysninger om scanningsprocedurer.

- 1 Fjern scanneren fra holderen:
 - a Hvis du har en vandret holder, skal scanneren fjernes ved at trykke ned på en af tappene på hængslet og derefter løfte scanneren ud af holderen.
 - b Hvis du har en lodret holder, skal du fjerne scanneren ved at løfte den ud af holderen.
- 2 Placer scanneren med visningssiden (den lyse ramme) opad () på det emne, der skal scannes. Placer scanneren, så du kan se den øverste venstre del af emnet igennem scanneren, og brug rammen om scannerglasset som hjælp til at placere emnet.
- 3 Tryk på knappen **Scan** () på scanneren.
- 4 Vælg følgende i den dialogboks, der vises:
 - a **Billede**, hvis du scanner et fotografi eller anden grafik.
 - b **Dokument**, hvis du scanner tekst eller både tekst og grafik. Du skal vælge **Nej**, når du får spørgsmålet **Scan efter redigerbar tekst (OCR)?**
- 5 Vælg **Panorama Maker** som destinationen, og klik på **Scan** i dialogboksen. Emnet scannes.

Bemærk! Hvis der vises en dialogboks med et eksempel, fungerer proceduren ikke som dokumenteret. Se [Ændre indstillinger](#), hvis du vil deaktivere visningsfunktionen.

- 6 Placer scanneren på den næste del af emnet. Sørg for, at delene overlapper med mindst 13 mm (1/2"). Tryk på knappen **Scan** () på scanneren. Fortsæt med at scanne hver del af emnet, indtil du er færdig.
- 7 Klik på **Udfør** i dialogboksen på computerskærmen, når du har scannet alle dele.

Programmet Panorama Maker åbnes automatisk. Alle de scannede dele sendes til Panorama Maker.

- 8 I programmet Panorama Maker skal du arrangere billederne i den rigtige rækkefølge og følge vejledningen på skærmen. Se Hjælp til Panorama Maker for at få vejledning.
- 9 Hvis du scannede et tekstdokument og ønsker at bruge optisk tegngenkendelse (OCR) til at gøre det scannede dokument redigerbart, skal du gemme det samlede billede i Panorama Maker som en TIFF-fil og

derefter importere TIFF-filen i programmet ReadIris Pro for at foretage OCR-konverteringen.

Bruge strømspareknappen

Scannerlampen slukkes automatisk efter ca. 15 minutter. Når du er færdig med at bruge scanneren, kan du imidlertid vælge at slukke lampen manuelt.

Hvis du vil slukke scannerlampen og skifte til strømsparetilstand, skal du trykke på knappen **Strømspar.tils.** (⏻).

Hvis du vil bruge scanneren igen, skal du starte en scanning med en knap på scanneren eller fra programmet HP Director. Scanningen starter efter en kort opvarmningsperiode.

Ændre indstillinger

Du kan tilpasse mange indstillinger for HP Scanjet-scanneren, herunder indstillinger for scannerknapperne, visning af billeder og andre funktioner.

- **Ændre indstillinger fra programmet HP Director**

Når du bruger scannerknapperne eller programmet **HP Director**, benytter scanneren de indstillinger, der er optimale for den scannede originaltype, f.eks. et foto. Du kan ændre scanningsindstillinger fra menuen **Indstillinger** i programmet HP Director, herunder knapindstillinger, scanningspræferencer og andre indstillinger. Hvis du vil ændre indstillinger, skal du starte programmet **HP Director** og derefter klikke på **Indstillinger**.

- **Slå visning af billede til eller fra**

Bemærk! Macintosh-brugere: Se online Hjælp i programmet HP Director for at få oplysninger om aktivering eller deaktivering af visningsfunktionen.

- 1 Dobbeltklik på ikonet **HP Director** (🖨️) på skrivebordet. Eller klik på **Start** i proceslinjen, peg på **Programmer** eller **Alle programmer**, peg på **HP**, og klik derefter på **HP Director**.
- 2 Når **HP Director** åbnes, skal du kontrollere, at HP-scanneren er markeret på listen **Vælg enhed**.
- 3 Peg på **Scanningspræferencer** i menuen **Indstillinger**, og klik derefter på **Knapindstillinger**. Dialogboksen **Knapindstillinger**, der indeholder en fane for hver konfigurerbare knap, åbnes.
- 4 Klik på fanen, der svarer til den knap, du vil angive indstillinger for.
- 5 Marker eller fjern markering for visningsindstillingen for den pågældende knap.
- 6 Klik på **OK**, når du er færdig med at angive indstillinger.

Vedligeholdelse

Lejlighedsvis rengøring af scanneren sikrer optimale scanninger. Omfanget af vedligeholdelsen afhænger af flere faktorer, herunder hvor meget scanneren

bruges og de omgivende forhold. Almindelig rengøring af scanneren bør udføres efter behov.



Forsigtig! Undgå at placere objekter med skarpe kanter i scanneren. Det kan beskadige scanneren. Sørg for, at der ikke er våd lim, korrekturvæske eller andre substanser på originalen, inden den placeres på scannerens glasplade.

Rengøre scannerens glasplade

Bemærk! Støv og fingeraftryk påvirker kun kvaliteten af scanningen på scannerens scanningside (den mørke ramme).

- 1 Tag det kombinerede USB- og strømkabel ud af scanneren.
- 2 Rengør glasset med en blød, fnugfri klud, der er fugtet med et mildt glasrengøringsmiddel.



Forsigtig! Brug kun glasrengøringsmiddel. Undgå slibemidler, acetone, benzen og kulstoffetraklorid, som alle kan beskadige scannerens glasplade. Undgå isopropylalkohol, da det giver striber på glasset.

Sprøjt ikke glasrengøringsmiddel direkte på glasset. Hvis der anvendes for meget glasrengøringsmiddel, kan det løbe ud over kanten og beskadige scanneren.

- 3 Tør scannerglasset med en tør, blød, fnugfri klud.
- 4 Når du er færdig, skal du tilslutte det kombinerede USB- og strømkabel til scanneren igen.

Rengøre adapteren til transparente materialer

Hvis du har en adapter til transparente materialer til scanning af dias og negativer, skal du rengøre vinduet i låget og lysvinduet ved hjælp af en let fugtet, fnugfri klud.

Opbevare scanneren

Opbevar scanneren i den medfølgende holder, så du undgår ridser på scannerens scanningside.

Tip! Brug scanneren til at vise et yndlingsfoto, når den ikke er i brug.

2 Fejlfinding

Dette afsnit indeholder løsninger på potentielle problemer med scanneren og adapteren til transparente materialer (TMA).

Ofte stillede spørgsmål

Dette afsnit indeholder svar på almindelige spørgsmål om din HP-scanner.

Hvordan kan jeg teste scannerhardwaren, hvis jeg tror, der er problemer med den?

Hvis du mener, at der er opstået et hardwareproblem, skal du sikre, at kablerne er tilsluttet korrekt til scanneren, computeren og strømkilden. Hvis kablerne er tilsluttet korrekt, skal du teste scanneren på følgende måde.

- 1 Tag USB- og strømkablet ud af scanneren.
- 2 Tilslut USB- og strømkablet til scanneren igen.

Vognen i scanneren bevæger sig ca. 25 mm frem og tilbage, og lampen tændes. Hvis vognen ikke bevæger sig, og scannerlampen ikke tændes, kan der være opstået et problem med scannerens hardware. Se [Kundesupport](#).

Hvordan slukker jeg for scannerlampen?

Scannerlampen bør slukke automatisk efter ca. 14 minutter uden aktivitet. Hvis den ikke slukkes automatisk, skal du gøre følgende:

- 1 Klik på **Indstillinger** i **HP Director**.
- 2 Vælg **Scanningspræferencer**.
- 3 Vælg **Scanningsindstillinger**.
- 4 Klik på fanen **Kvalitet/hastighed**.
- 5 Deaktiver **Udvid timeout for lampe** for at slukke for scannerlampen efter 14 minutter uden aktivitet. Hvis denne indstilling er aktiveret, slukker scannerlampen efter 1 time uden aktivitet.

Se [Kundesupport](#), hvis der stadig er problemer med scannerlampen

Hvordan slukker jeg for scanneren?

Du vil normalt ikke have brug for at slukke for scanneren, da den efter ca. 14 minutter uden aktivitet skifter til strømsparetilstand. Hvis du har brug for helt at slukke for scanneren, skal du fjerne tilslutningen til strømkilden (stikkontakt eller overspændingsbeskyttet strømudtag).

Hvordan afhjælper jeg problemer ved scanning af dokumenter eller tekst?

Scanneren bruger optisk tegngenkendelse (OCR) til at konvertere tekst på en side til tekst, som du kan redigere på computeren. OCR-programmet installeres automatisk, når programmet HP Image Zone installeres.

Gør følgende for at vælge OCR-indstillinger:

- 1 Åbn programmet **HP Director**.
- 2 Klik på **Indstillinger**, klik på **Scanningspræferencer**, og vælg derefter **Knapindstillinger**.

Bemærk! Klik på fanen **Knappen Scan**, hvis du starter scanningen fra scannerknappen. Klik på fanen **Knappen Scan dokument (Director)**, hvis du starter scanningen fra programmet HP Director.

- 3 Klik på **Rediger indstillinger for scanning af dokument**, og klik derefter på fanen **Indstillinger for redigerbar tekst**.

Der er to tilgængelige formateringsindstillinger:

- **Bevar sidens formatering.** Når du vælger denne indstilling, gendannes tekstblokke, tabeller og grafik på det samme sted, og ord- og afsnitsformateringen bibeholdes. Dette kan gøre redigeringen sværere, da programmet gemmer kolonnerne i rammer, uden at tekstretningen følges fra den ene kolonne til den næste. Marker afkrydsningsfeltet **Brug kolonner, når det er muligt** for at bevare kolonner, der er nemmere at redigere. De fleste brugere vælger denne indstilling. Tekstretningen løber fra den ene kolonne til den næste, og gør det nemmere at redigere teksten.
- **Bevar ikke sidens formatering.** Vælg denne indstilling for flydende tekst. Dette opretter en fil med fortløbende tekst. Denne indstilling anbefales til tekst, som skal redigeres og omformateres til andre formål.

Den scannede tekst, som vises på computeren, er muligvis ikke nøjagtigt magen til originalen, især hvis originalen indeholder bleget eller udtværet tekst. Nogle tegn kan f.eks. være forkeerte eller mangle. Sammenlign den scannede tekst med den originale, når du redigerer teksten, og foretag derefter de nødvendige rettelser.

Problemer med installation eller konfiguration af scanneren

Dette afsnit indeholder løsninger på problemer med installation og konfiguration.

Kontrollere computeren

- Kontroller, at computeren opfylder de mindstekrav til systemet, der er angivet på den kasse, som scanneren blev leveret i.
- Fjern unødvendige filer, eller installer programmet på en anden harddisk, hvis der ikke er plads nok på harddisken.

Benytte administratorrettigheder

Hvis du vil installere scanneren i et Microsoft Windows 2000- eller XP-system, skal du logge på som administrator.

Bruge en gyldig mappe

Hvis du benytter en computer, der kører Microsoft Windows, og du under installationen modtager en meddelelse som f.eks. "Ugyldig destinationsmappe"

eller "Ugyldig programmappe", har du muligvis ikke ret til at læse/skrive til den pågældende mappe.

Kontrollere kablerne

Kabeltype	Handling
Strømkabel	<p>Strømkablet er tilsluttet mellem scanneren og et strømstik.</p> <ul style="list-style-type: none"> • Kontroller, at strømkablet er tilsluttet korrekt i scanneren og i en stikkontakt eller et overspændingsbeskyttet strømudtag. • Hvis strømkablet er tilsluttet et overspændingsbeskyttet strømudtag, skal du kontrollere, at det er tilsluttet en stikkontakt og tændt. • Tag strømkablet ud af scanneren, og sluk computeren. Sæt strømkablet i scanneren igen efter 60 sekunder, og tænd derefter computeren.
USB-kabel	<p>USB-kablet mellem scanneren og computeren er tilsluttet.</p> <ul style="list-style-type: none"> • Brug det kabel, der fulgte med scanneren. Andre USB-kabler er muligvis ikke kompatible med scanneren. • Kontroller, at USB-kablet er tilsluttet korrekt mellem scanneren og computeren. <p>Hvis du ønsker flere oplysninger om fejlfinding af USB-forbindelser, skal du besøge webstedet www.hp.com/support, vælge land/område og derefter bruge søgeværktøjet for at finde emner om fejlfinding af USB.</p>

Bemærk! På en Macintosh-computer skal du bruge Apple System Profiler til at sikre, at scanneren er sluttet korrekt til computeren.

Yderligere oplysninger om fejlfinding

Hvis du vil afhjælpe andre problemer med scanneren eller adapteren til transparente materialer, skal du åbne online Hjælp:

- 1 Åbn programmet **HP Director**.
- 2 Klik på **Hjælp**, og klik derefter på **HP Scanjet 4600 series-scanner**.

Se online Hjælp til programmet HP Image Zone for at afhjælpe problemer med scannersoftware. Du kan også besøge www.hp.com/support for at få online support.

Fjerne programmet

Benyt nedenstående fremgangsmåde for at fjerne programmet.

- Gør ét af følgende:
 - Åbn menuen **Start**, peg på **Programmer** eller **Alle programmer**, peg på **HP**, peg på navnet på scanneren eller på **Scannere**, og klik på **Fjern software**.
 - Klik på **Start**, peg på **Indstillinger**, og klik derefter på **Kontrolpanel** (i Windows XP skal du klikke på **Start** og derefter klikke på **Kontrolpanel**). Klik på **Tilføj/fjern programmer**, vælg programmet **HP Image Zone**, og klik på **Tilføj/fjern** (eller **Skift**, afhængigt af Windows-versionen). HP's installationsguide vises.
- Klik på **Næste**.
- Vælg **Fjern**, og klik på **Næste**.

Programmet fjernes fra computeren.

3 Kundesupport

Dette afsnit indeholder supportoplysninger, herunder telefonnumre og webadresser.

Websted med hjælp til handicappede

Kunder med et handicap kan få hjælp til HP-produkter på www.hp.com/accessibility.

HP-websted

Besøg www.hp.com for at:

- Få tip til mere effektiv og kreativ scanning.
- Få adgang til driveropdateringer og software til HP Scanjet.
- Registrere produktet.
- Abonnere på nyhedsbreve, driver- og softwareopdateringer og supportadvarsler.
- Købe tilbehør.

Supportproces

HP's supportproces fungerer bedst, hvis du udfører følgende trin i den angivne rækkefølge:

- 1 Se online Hjælp til programmet og scanneren, herunder fejlfindingsafsnittet.
- 2 Gå til HP's websted til kundesupport. Hvis du har adgang til internettet, kan du finde mange forskellige oplysninger om scanneren. På HP's websted www.hp.com/support finder du produkthjælp, drivere og softwareopdateringer. HP's websted for kundesupport er tilgængeligt på følgende sprog: Hollandsk, engelsk, fransk, tysk, italiensk, portugisisk, spansk, svensk, traditionelt kinesisk, forenklet kinesisk, japansk og koreansk. (Oplysninger om dansk, finsk og norsk support findes kun på engelsk).
- 3 Gå til HP e-support. Hvis du har adgang til internettet, kan du kontakte HP via e-mail ved at gå til www.hp.com/support. Du modtager et personligt svar fra en tekniker hos HP-kundesupport. E-mail-support er tilgængelig på de sprog, der er angivet på webstedet.
- 4 Kontakt din HP-forhandler. Hvis der er en fejl på scanneren, skal du indlevere den til din HP-forhandler. Service er gratis i den begrænsede garantiperiode. Uden for garantiperioden vil forhandleren opgive en pris for servicen.

Kontakt HP's kundesupportcenter pr. telefon. På følgende websted kan du finde yderligere oplysninger om og betingelser for telefonisk support i dit land/område: www.hp.com/support. Da HP løbende bestræber sig på at forbedre den telefoniske support, anbefaler vi, at du jævnligt besøger HP's websted for at se, om der er nye oplysninger vedrørende service og levering. Hvis du ikke kan løse et problem ved hjælp af de ovennævnte

indstillinger, skal du kontakte HP, mens du sidder ved computeren og scanneren. Du bedes have følgende oplysninger parat, så vi hurtigt kan hjælpe dig:

- Scannerens modelnummer (findes på scanneren)
- Scannerens serienummer (findes på scanneren)
- Computerens operativsystem
- Scannerprogrammets version (se scanner-cd'ens etiket)
- De meddelelser, der blev vist, da problemet opstod

De gældende betingelser for HP's telefoniske support kan ændres uden varsel.

Telefonisk support er gratis i den angivne periode fra købsdatoen, medmindre andet er oplyst.

Steder	Periode med gratis telefonisk support
Afrika	30 dage
Asiatiske stillehavsområde	1 år
Canada	1 år
Europa	1 år (se efterfølgende tabeller for oplysninger om hvert land)
Latinamerika	1 år
Mellemøsten	30 dage
USA	90 dage

Telefonisk support i USA

Du kan få support i såvel garantiperioden som efter garantiperioden.

Telefonisk support er gratis i garantiperioden. Ring til 800-HPINVENT (800-474-6836). USA: Telefonisk support fås på engelsk og spansk, 24 timer i døgnet, 7 dage om ugen (tidspunkterne for support kan ændres uden varsel).

Efter garantiperioden skal du ringe til 800-HPINVENT (800-474-6836). Taksten er USD 25,00 pr. problem og opkræves på dit kreditkort. Hvis du mener, at dit HP-produkt skal repareres, skal du først kontakte HP's kundesupportcenter, som kan hjælpe dig med at fastslå, om service er nødvendig.

Telefonisk support i Europa, Mellemøsten og Afrika

Telefonnumrene og betingelserne for brugen af HP's kundesupportcenter kan ændre sig. Besøg følgende websted for at få yderligere oplysninger om og orientering om betingelserne for telefonisk support i dit land/område:

www.hp.com/support.

Algeriet	+213 61 56 45 43
----------	------------------

(fortsat)	
Østrig	+43 1 86332 1000 0810 –00 1000 (indenlands)
Bahrain	800 171 (indenlands, gratisnummer)
Belgien	070 300 005 (hollandsk) 070 300 004 (fransk)
Tjekkiet	+420 261307310
Danmark	+45 70202845
Ægypten	+20 2 532 5222
Finland	+358 (0) 203 66 767
Frankrig	+33 (0) 8 92 69 60 22 (0,34 Euro/min.)
Tyskland	+49 (0) 180 5652 180 (0,12 Euro/min.)
Grækenland	+30 210 6073603 (internationalt nummer) 801 11 225547 (indenlands) 800 9 2649 (gratis opkald fra Cypern til Athen)
Ungarn	+36 1 382 1111
Irland	1890 923902
Israel	+972 (0) 9 830 4848
Italien	848 800 871
Luxembourg	900 40 006 (fransk) 900 40 007 (tysk)
Mellemøsten	+971 4 366 2020 (internationalt nummer)
Marokko	+212 224 04747
Holland	0900 2020165 (0,10 Euro/min.)
Norge	+47 815 62 070
Polen	+48 22 5666 000
Portugal	808 201 49 2
Rumænien	+40 21 315 44 42
Russiske Føderation, Den	+ 7 095 797 3520 (Moskva) + 7 812 346 7997 (St. Petersborg)

(fortsat)

Saudi-Arabien	800 897 1444 (indenlands, gratisnummer)
Slovakiet	+421 2 50222444
Sydafrika	086 000 1030 (RSA) +27-11 258 9301 (uden for RSA)
Spanien	902 010 059
Sverige	+46 (0) 77-120 4765
Schweiz	0848 672 672 (tysk, fransk, italiensk – Ved spidsbelastning 0,08 CHF/Uden for spidsbelastning 0,04 CHF)
Tunesien	+216 71 89 12 22
Tyrkiet	+90 216 579 71 71
Ukraine	+7 (380 44) 490 3520
Forenede Arabiske Emirater	800 4520 (indenlands, gratisnummer)
Storbritannien	+44 (0)870 010 4320

Anden telefonisk support i resten af verden

Telefonnumrene og betingelserne for brugen af HP's kundesupportcenter kan ændre sig. Besøg følgende websted for at få yderligere oplysninger om og orientering om betingelserne for telefonisk support i dit land/område:
www.hp.com/support.

Argentina	+54 11 4778 8380 0 810 555 5520
Australien	+61 (3) 8877 8000 (eller lokalt (03) 8877 8000)
Brasilien	(11) 3747 7799 (Grande São Paulo) 0800 157751 (uden for Grande São Paulo)
Canada	1-800 -474 -6836 (905)-206-4663 (i det lokale Mississauga-opkaldsområde)
Centralamerika og Caribien	+1 800 711 2884
Chile	800 360 999
Kinesiske Folkerepublik, Den	+86 (21) 3881 4518

(fortsat)

Colombia	01-800-51-HP-INVENT
Costa Rica	0-800-011-4114 1-800-711-2884
Dominikanske Republik	1- 800- 711-2884
Ecuador	999-119 (Andinatel) +1-800-711-2884 (Andinatel) 1-800-225-528 (Pacifitel) +1-800-711-2884 (Pacifitel)
Guatemala	1 800 999 5105
Hong Kong SAR	+852 2802 4098
Indien	1 600 447737
Indonesien	+62 (21) 350 3408
Jamaica	1-800-7112884
Japan	0570 000 511 (i Japan) +81 3 3335 9800 (uden for Japan)
Republikken Korea	+82 1588-3003 (Seoul)
Malaysia	1 800 805 405
Mexico	01-800-4726684 (55) 5258 9922
New Zealand	+64 (9) 356 6640
Nigeria	+234 1 3204 999
Panama	001 800 711 2884
Peru	0-800-10111
Filippinerne	+ 63 (2) 867 3551
Puerto Rico	+1 877 2320 589
Singapore	+65 6272 5300
Taiwan	+886 0 800 010055
Thailand	+66 (0) 2 353 9000
Trinidad & Tobago	1 800 7112884
USA	1 800 474-6836 (800 HPINVENT)
Venezuela	0-800-4746-8368

(fortsat)


Vietnam

+84 (0) 8 823 4530

4 Specifikationer og indstillinger for produktet

I dette afsnit findes produktspecifikationerne for HP Scanjet 4600 series-scanneren og -tilbehøret.

Scannerspecifikationer

Navn	Beskrivelse
Scannertype	Flatbed
Scannerens vægt (uden holder)	1,4 kg
Holderens vægt	HP Scanjet 4600/4630: 0,5 kg HP Scanjet 4650/4670: 1,3 kg
Scanningselement	Scanningselement 2400 ppi (pixel pr. tomme) lineær sensor
Maksimal emnestørrelse (uden holder)	410 x 300 x 17 mm
Interface	USB 2.0 høj hastighed
Optisk opløsning	2400 ppi x 2400 ppi
Opløsning, der kan vælges	12 dpi til 999.999 dpi ved 100 % skalering
Vekselstrømsspænding	100-120 V 60 Hz – Nordamerika 200-240 V 50 Hz Europa, Storbritannien, Australien 100-240 V 50 Hz/60 Hz – resten af verden
Strømforbrug og oplysninger om lovbestemmelser	Data vedrørende strømforbrug og lovbestemmelser findes i filen regulatory_supplement.htm på cd'en med programmet HP Image Zone.
	HP Scanjet 4600 series-scannerne er Energy Star-kompatible. Som Energy Star-partner, har Hewlett-Packard Company bestemt, at dette produkt overholder Energy Star-retningslinjerne for energieffektivitet.

Specifikationer for adapteren til transparente materialer (TMA)

Følgende specifikationer henviser til adapteren til transparente materialer (TMA) og ikke til scanneren. Adapteren er valgfrit tilbehør med nogle modeller og kan købes separat.

Navn	Beskrivelse
Diasmedietyper	Alle standard 35 mm dias op til 3,2 mm tykkelse: Type A, SB og LKM
Negativmedietyper	35 mm
Diasmediekapacitet	1
Negativmediekapacitet	1 x negativstrimmel med maksimalt 1 billede pr. strimmel
Størrelse	24 x 106,8 x 168 mm
Vægt	0,2 kg
Strømkrav	12,0 V jævnstrøm, 340 mA, 4,22 W (forsynes fra scanneren)

