

HP
Scanjet
4600 series
gjennomsiktig
skanner



Brukerhåndbok



HP Scanjet 4600 series-skanner



Brukerhåndbok

Juridiske merknader


Copyright og lisens

©2004 Copyright Hewlett-Packard Development Company, L.P.

Reproduksjon, tilpassing eller oversetting uten forhåndsgitt skriftlig tillatelse er forbudt, med unntak av slik det er tillatt i henhold til lov om opphavsrett.

Informasjonen i dette dokumentet kan endres uten varsel. Det finnes ingen annen garanti for HP-produkter og -tjenester enn den som er uttrykkelig angitt i garantierklæringen som følger med slike produkter og tjenester. Ingenting i dette dokumentet skal fortolkes som en ekstra garanti. HP skal ikke holdes ansvarlig for tekniske eller redaksjonelle feil eller utelatelser i dette dokumentet.

Varemerker

Energy Star () er et registrert tjenestemerke i USA som tilhører det amerikanske miljøverndepartementet, United States Environmental Protection Agency.

Microsoft og Windows er registrerte varemerker for Microsoft Corporation. Alle andre produktnavn som er omtalt i dette dokumentet, kan være varemerker for sine respektive selskaper.

Innhold

1	Slik bruker du skanneren	2
	Skannerdeler og ekstrautstyr	2
	Plassere skanneren i stativet	3
	Oversikt over HP-programvaren	4
	Oversikt over skanner og ekstrautstyr	4
	Skanningsoversikt	5
	Oversikt over hvordan du plasserer elementer som skal skannes	6
	Plassere elementer før skanning	7
	Skanne bilder og dokumenter	9
	Skanne tekst for redigering	10
	Skrive ut kopier	11
	Dele et skannet fotografi ved hjelp av HP Instant Share	11
	Sende skannede bilder på e-post	12
	Skanne elementer som er for store	13
	Bruke strømsparingsknappen	14
	Endre innstillinger	14
	Stell og vedlikehold	14
2	Problemløsning	16
	Vanlige spørsmål	16
	Problemer med skannerinstallering eller -oppsett	17
	Ekstra informasjon om problemløsning	18
	Avinstallere programvaren	19
3	Kundesupport	20
	Nettsted for tilgjengelighet	20
	HPs nettsted	20
	Supportprosess	20
	Telefonsupport i USA	21
	Telefonsupport i Europa, Midtøsten og Afrika	21
	Annen internasjonal telefonsupport	23
4	Produkt- og utstyrsspesifikasjoner	25
	Spesifikasjoner for skanner	25
	Spesifikasjoner for transparentadapter (TMA)	25

1

Slik bruker du skanneren

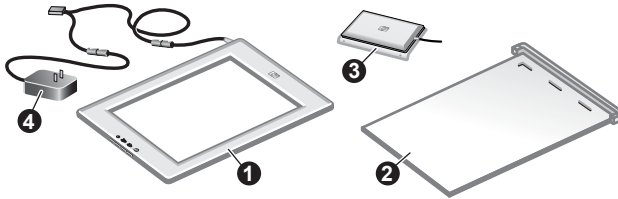
I denne håndboken finner du informasjon om hvordan du betjener HP Scanjet 4600 series gjennomsiktig skanner, blant annet om hvordan du bruker skanneren, kundesupport og problemløsning for installeringen. Installeringsprosedyrer er beskrevet i installeringsveiledningen. Prosedyrer for skanningsprogramvare er beskrevet i den elektroniske hjelpen for HP Image Zone.

Dette avsnittet inneholder en oversikt over skanneren og informasjon om bruk og vedlikehold.

Merk Hvis du har installert HP Windows-programvare fra CD 2, vil følgende programnavn i dokumentasjonen være forskjellig i forhold til programvaren du har installert: 1) Programvaren er kalt HP Foto- og bildebehandling i stedet for HP Image Zone. 2) Bildebehandlingsprogramvaren er kalt HP Galleri for foto- og bildebehandling i stedet for HP Image Zone. Det kan også forekomme andre terminologiforskjeller mellom programvaren og dokumentasjonen.

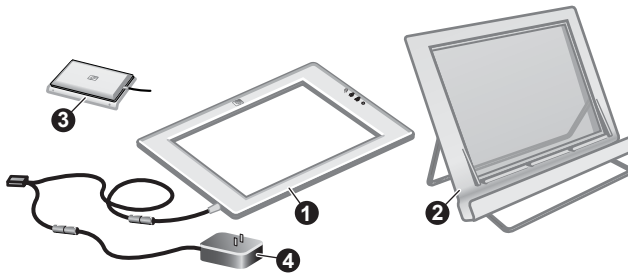
Skannerdeler og ekstrautstyr

HP Scanjet 4600 series-skanneren leveres med følgende deler:



HP Scanjet 4600/4630-skanner

- 1 Skanner.
- 2 Vannrett stativ med en hengsel som holder skanneren. Brukes til å plassere og holde elementer under skanning.
- 3 Valgfri transparentadapter (TMA) for skanning av 35 mm lysbilder og negativer.
- 4 Strømforsyning.




HP Scanjet 4650/4670-skanner

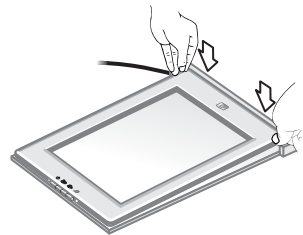
- 1 Skanner.
- 2 Loddrett stativ med sammenleggbare ben for oppbevaring. Brukes til å plassere og holde elementer under skanning.
- 3 Valgfri transparentadapter (TMA) for skanning av 35 mm lysbilder og negativer.
- 4 Strømforsyning.

Plassere skanneren i stativet

Merk Stativet kan brukes til å oppbevare skanneren i, plassere elementer som skal skannes på, og fungere som et flatt underlag når du skal skanne. Stativet er ikke nødvendig for å kunne skanne.

Plassere skanneren i det vannrette stativet (HP Scanjet 4600/4630)

- 1 Sett det vannrette stativet på et flatt underlag. Kontroller at hengslen på stativet er rotert frem.
- 2 Legg skanneren på stativet slik at visningssiden (lys ramme) vender opp () og skanneren er i kontakt med hengslen. Knappene vender vekk fra hengslen. Ledningen kommer ut av skanneren ved siden av hengslen.
- 3 Trykk ned bak på skanneren til den klikker på plass i hengselen.

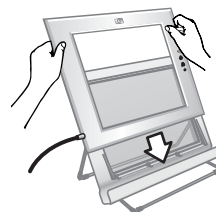


Plassere skanneren i det loddrette stativet (HP Scanjet 4650/4670)

- 1 Kontroller at begge bena er trukket helt ut før du plasserer skanneren i stativet. Dette sikrer at stativet står støtt. Åpne støttebena ved å rotere dem på plass:
 - a Åpne det bakre støttebeinet først, og kontroller at det klikker på plass i helt åpen stilling.
 - b Roter det fremre støttebeinet fra baksiden til forsiden av stativet, til det klikker på plass.
- 2 Sett stativet på et flatt underlag.



- 3 Plasser skanneren i stativet slik at visningssiden (lys ramme) vender mot deg. Knappene er på høyre side av skanneren. Ledningen kommer ut av skanneren nederst på venstre side.
- 4 Juster skanneren i stativet ved å skyve den fra side til side i stativet til den sitter godt fast i stativet.



Oversikt over HP-programvaren


- HP Dirigent-programvaren gir enkel tilgang til programmene, standardinnstillinger, status og elektronisk hjelp for HP-enheten. Ved hjelp av HP Dirigent kan du skanne ulike typer originaler (bilder, lysbilder, negativer og dokumenter), lage kopier, vise og skrive ut bilder, gå til nettstedet HP Shopping og oppdatere HP-programvaren.
- HP Image Zone-programvaren er et verktøy for håndtering av stillbilder, skannede bilder og videoklipp. Det er enkelt å redigere og skrive ut bilder, bruke dem i ulike prosjekter og dele dem med familie og venner.
- Med HP Skanning-programvaren kan du skanne elementer som bilder, lysbilder, negativer og dokumenter, og deretter lagre eller sende dem dit du ønsker (f.eks. et program eller en fil). Programvaren gir deg mulighet til å forhåndsvisne bildene før du starter skanningen. Ved forhåndsvisning kan du justere bildet for å oppnå det resultatet du ønsker. Programvaren lar deg også konfigurere skanneinnstillinger.
- Med HP Kopiering kan du sende skannede bilder direkte til skriveren.

Du finner mer informasjon om HP-programvaren i den elektroniske hjelpen for HP Dirigent. Slik får du tilgang til den elektroniske hjelpen for HP Dirigent:




- 1 Gjør ett av følgende:
 - a På Windows-skrivebordet dobbeltklikker du på **HP Dirigent**-ikonet (🖨️).
 - b I systemskuffen helt til høyre på Windows-oppgavelinjen dobbeltklikker du på **HP Digital Imaging Monitor**-ikonet.
 - c Klikk på **Start** på oppgavelinjen, pek på **Programmer** eller **Alle programmer** og deretter på **HP**. Klikk deretter på **Dirigent**.
- 2 Hvis du har installert mer enn én HP-enhet, klikker du på en av dem i listen **Velg enhet**.
HP Dirigent viser bare knappene som gjelder for den valgte enheten.
- 3 Klikk på **Hjelp**-knappen.

Oversikt over skanner og ekstrautstyr

Dette avsnittet inneholder en oversikt over skanneren og transparentadapteren (TMA).

Funksjon		Beskrivelse
	Skann	Skanner bilder og dokumenter fra skannerglasset og skanner lysbilder og negativer fra transparentadapteren (TMA).

(forts.)

Funksjon		Beskrivelse
	Kopier	Skanner direkte fra glasset til standardskriveren for å lage kopier.
	HP Instant Share	Skanner et fotografi og lar deg 1) dele det via e-post, 2) lage et album på HP-nettstedet eller 3) bestille kopier av profesjonell kvalitet. (Ikke alle tjenester er tilgjengelige i alle regioner eller for alle operativsystemer.)
	Strømsparing	Slår av skannerlampen og plasserer skanneren i lavstrømsmodus.

Transparentadapter (TMA)

Du kan bruke transparentadapteren til å skanne 35 mm lysbilder og negativer.

Hvis du vil ha mer informasjon om transparentadapteren, kan du slå opp på Skanne lysbilder og negativer i den elektroniske hjelpen for HP Scanjet 4600 series.

Skanningsoversikt

Merk Hvis du er Macintosh-bruker, finner du mer informasjon om skanneprosedyrer i den elektroniske hjelpen for HP Image Zone.

Tips Høy oppløsning er vanligvis bare nødvendig hvis du vil gjøre svært små bilder større (f.eks. når du skanner et bilde i frimerkestørrelse, skanner 35 mm negativer eller fargelysbilder, og skal forstørre dem til A4-størrelse). I de fleste tilfeller får du best skannerresultat ved å justere oppløsningen til en verdi som passer for det du skal bruke bildet til. Skanning ved en oppløsning som er høyere enn nødvendig, vil kun øke filstørrelsen, redusere utskriftshastigheten og i noen tilfeller gjøre det umulig å skrive ut bildet på en bestemt skriver. Du finner mer informasjon ved å åpne HP Dirigent, velge skanner i listen **Velg enhet** og klikke på **Hjelp**. I den elektroniske hjelpen for **HP Image Zone** åpner du deretter hjelpen for HP Scanjet-skanneren.

Du kan starte skanningen på én av tre måter:

- **Skanne med skannerknappene**

Skannerknappene er snarveier til ofte brukte skannefunksjoner, for eksempel skanning av bilder, lysbilder, negativer og dokumenter. Se [Oversikt over skanner og ekstraustyr](#).

- **Skanne fra HP Dirigent-programvaren**

Skann fra HP Dirigent når du ønsker mer kontroll over skanningen, for eksempel når du vil forhåndsvisne bildet før den endelige skanningen.

Hvis du vil starte HP Dirigent, dobbeltklikker du på **HP Dirigent**-ikonet (🖨️) på skrivebordet. Vinduet **HP Dirigent** vises. Fra dette vinduet kan du blant annet skanne, vise eller skrive ut bilder og bruke elektronisk hjelp.

Hvis **HP Dirigent**-ikonet (🖨️) ikke ligger på skrivebordet, går du til **Start**-menyen, peker på **Programmer** eller **Alle programmer**, peker på **HP** og klikker på **HP Dirigent**.

- **Skanne fra andre programmer**

Du kan hente et bilde direkte inn i en åpen fil i et av programmene dine hvis programmet følger TWAIN eller WIA-standarden. Programmet følger som oftest standarden hvis det har et alternativ som **Hent**, **Skann** eller **Importer nytt objekt**. Hvis du er usikker på om programmet følger standarden, eller hva alternativet er, kan du se dokumentasjonen til det programmet.

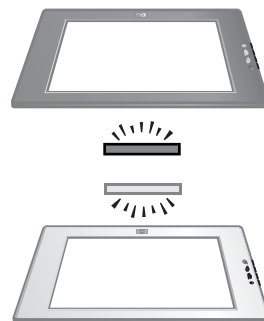
Oversikt over hvordan du plasserer elementer som skal skannes

HP Scanjet 4600 series-skanneren har en unik design, og i dette avsnittet finner du informasjon om hvordan du plasserer ulike elementer som skal skannes.

Skanneside og visningsside

Skanneside (🖨️): Skannesiden har en mørk ramme rundt glasset, som alltid vender mot elementet som skannes. Skannerlampen lyser gjennom denne siden under skanning. Hold skannesiden ren.

Visningsside (🖨️): Visningssiden har en lys ramme rundt glasset og viser HP-logoen og produktnavnet. Forsiden på elementet som skal skannes, vises gjennom glasset når du ser på visningssiden. Skannerlampen lyser vekk fra denne siden under skanning. Fingeravtrykk og støv på visningssiden påvirker ikke skannekvaliteten.

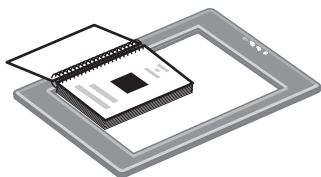


Plassere elementet med forsiden ned eller opp

Bilder eller dokumenter som skal skannes, kan plasseres på følgende to måter: med elementets forside ned eller opp.


Plassere elementet med forsiden ned

Hvis du vil skanne et element med forsiden ned, fjerner du skanneren fra stativet og legger den på et flatt underlag med skannesiden (mørk ramme) opp (🖨️). Plasser deretter elementet (for eksempel en bok) med den trykte siden ned på glasset.

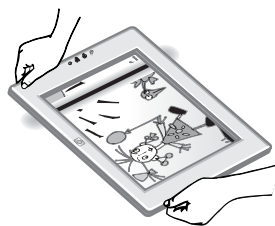


Tips Siden med den mørke rammen vender alltid mot elementet du skanner.

Plassere elementet med forsiden opp

Hvis du vil skanne et element med forsiden opp, plasserer du skanneren med visningssiden (lys ramme) opp () opp på elementet. Du kan se bildet eller teksten gjennom skannerglasset. Her er noen eksempler:

- Når skanneren er i stativet, kan du skanne et enkelt dokument eller fotografi.
- Når skanneren ikke er i stativet, kan du skanne et fotografi som ligger på et skrivebord.
- Når skanneren ikke er i stativet, kan du skanne et element som er større enn skannerglasset.
- Når skanneren ikke er i stativet, kan du skanne et fotografi som henger på veggen.



Merk Når du skanner elementer på en vegg, må du bruke skanneren med innstillingen for liggende papirretning.

Tips Skanneområdet tilsvarer det området som er synlig gjennom glasset, innrammet av den lyse rammen på skanneren.

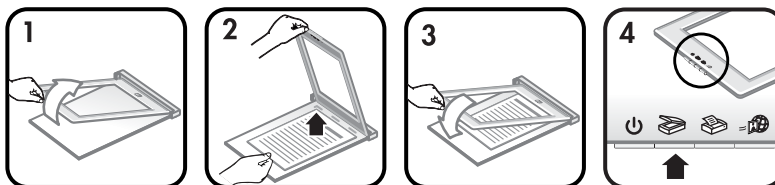
Plassere elementer før skanning

Du kan plassere et element som skal skannes, på én av tre måter:

Plassere et enkelt bilde eller dokument som skal skannes

I dette avsnittet finner du informasjon om å skanne et enkelt bilde eller dokument.

Plassere et enkelt element med HP Scanjet 4600/4630



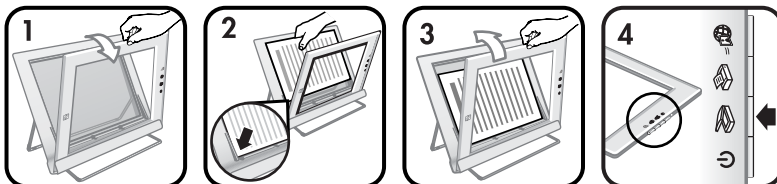
- 1 Løft den fremre kanten på skanneren opp fra stativet.
- 2 Mens du holder skanneren opp, plasserer du elementet med forsiden opp i øverste venstre hjørne av stativet, med elementets øverste kant mot

hengslen. Bruk førerne for medieplassing på stativet for å plassere elementet.

- 3 Legg skanneren tilbake på plass i stativet. Du kan se elementets forside gjennom skannerglasset.

Instruksjoner for skanning av bilder og dokumenter finner du under [Skanne bilder og dokumenter](#).

Plassere et enkelt element med HP Scanjet 4650/4670

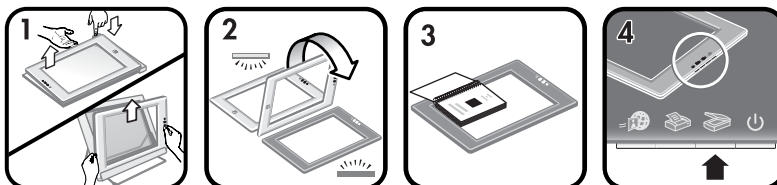



- 1 Dra den øverste kanten på skanneren vekk fra stativet ved å rotere skanneren fremover i stativet. Skanneren kan hvile mot den fremre kanten på stativet.
- 2 Plasser elementet med forsiden opp i nederste venstre hjørne av stativet, med elementets øverste kant mot venstre. Bruk førerne for medieplassing på stativet for å plassere elementet.
- 3 Skyv skanneren tilbake på plass i stativet. Du kan se elementets forside gjennom skannerglasset.

Instruksjoner for skanning av bilder og dokumenter finner du under [Skanne bilder og dokumenter](#).

Plassere en side i et tykt dokument som skal skannes

Den beste måten å skanne et tykt dokument på er å plassere dokumentets trykte side ned på skanneren. På denne måten oppnås det bedre kontakt mellom dokumentet og skannerglasset.



- 1 Ta skanneren ut av stativet:
 - a Hvis du har et vannrett stativ, fjerner du skanneren ved å trykke ned på en av klaffene på hengslen og deretter løfte skanneren ut av stativet.
 - b Hvis du har et loddrett stativ, fjerner du skanneren ved å løfte den ut av stativet.
- 2 Plasser skanneren på et skrivebord med skannesiden (mørk ramme) opp ()

- 3 Plasser dokumentets trykte side ned på skannerglasset. Bruk den mørke rammen for å plassere dokumentet som skal skannes. Skanneområdet tilsvarer hele det klare glassområdet, opp til kanten på den mørke rammen.

Tips For å oppnå bedre kontakt med skannerglasset kan du trykke ned på dokumentet du skanner.


Instruksjoner for skanning av bilder og dokumenter finner du under [Skanne bilder og dokumenter](#).

Hvis du bruker en HP Scanjet 4600/4630-skanner med et vannrett stativ, og du prøver å bruke stativet for å skanne et tykt dokument, kan skanneren løsne fra stativet. Dette ødelegger ikke stativet. Legg skanneren tilbake på plass i stativet, og klikk den på plass på hengslen.

Hvis du bruker en HP Scanjet 4650/4670-skanner med et loddrett stativ, og du prøver å bruke stativet for å skanne et tykt dokument, vil skanneren ikke ligge flatt mot dokumentet, og bildet vil bli uklart. Følg prosedyrene i dette avsnittet for å ta skanneren ut av stativet og skanne dokumentet.


Plassere et bilde eller dokument for skanning på en skrivepult



- 1 Ta skanneren ut av stativet:
 - a Hvis du har et vannrett stativ, fjerner du skanneren ved å trykke ned på en av klaffene på hengslen og deretter løfte skanneren ut av stativet.
 - b Hvis du har et loddrett stativ, fjerner du skanneren ved å løfte den ut av stativet.
- 2 Plasser skanneren oppå elementet med visningssiden (lys ramme) opp () . Du kan se dokumentet gjennom skannerglasset.

Instruksjoner for skanning av bilder og dokumenter finner du under [Skanne bilder og dokumenter](#).

Skanne bilder og dokumenter

Bruk **Skann**-knappen () for å skanne bilder og dokumenter.

Merk Hvis du er Macintosh-bruker, finner du mer informasjon om skanneprosedyrer i hjelpen for HP Image Zone.

- 1 Plasser elementet på skanneren. Du finner mer informasjon under [Plassere elementer før skanning](#).

- 2 Trykk på **Skann**-knappen (☞).
- 3 I dialogboksen som vises, velger du:
 - a **Bilde** hvis du skanner et trykt fotografi, grafikk, lysbilde eller negativ. Skannede bilder vises i HP Image Zone-programvaren som standard.
 - b **Dokument** hvis du skanner tekst, både tekst og grafikk eller en hvilken som helst tekst du vil redigere senere. Hvis du vil ha mer informasjon om å skanne tekst du vil redigere senere, kan du se [Skanne tekst for redigering](#). Skannede dokumenter vises på angitt sted.
- 4 Følg instruksjonene på skjermen for å fullføre skanningen.

De skannede elementene vises på angitt sted.

For å forenkle skanningsprosessen blir du ikke spurt om du vil forhåndsvisne bildet når du bruker **Skann**-knappen (☞) på skanneren. Hvis du vil forhåndsvisne det skannede bildet, merker du av for **Vis forhåndsvisning** i avmerkingsboksen på skjermen eller begynner skanningen fra HP Dirigent-programvaren.

HP Skanning-programvaren kan automatisk korrigere bildene eller gjenopprette falmende farger i gamle bilder. Forhåndsvisningsinnstillingen må være på for at du skal kunne bruke denne funksjonen. Hvis du vil slå bildekorrigerings av eller på, velger du **Automatisk fotokorrigerings** på **Basis**-menyen på HP Skanning-programvaren, og deretter merker du av for **Gjenopprett falmende farger**.

Skanne tekst for redigering

Skanneren bruker optisk tegngjenkjenning (OCR) til å konvertere tekst på en side til tekst som du kan redigere på datamaskinen. OCR-programvaren installeres automatisk når du installerer HP Image Zone-programvaren.

Følg denne fremgangsmåten for å velge OCR-innstillinger:

- 1 Åpne **HP Dirigent**.
- 2 Klikk på **Innstillinger**, klikk på **Skanneinnstillinger** og velg deretter **Knappeinnstillinger**.

Merk Hvis du starter skanningen fra skannerknappen, klikker du på kategorien **Skann-knapp**. Hvis du starter skanningen fra HP Dirigent, klikker du på kategorien **Skann dokument-knappen (Dirigent)**.

- 3 Klikk på **Endre innstillinger for Skann dokument**, og klikk deretter på kategorien **Innstillinger for redigerbar tekst**.

To formateringsalternativer er tilgjengelige:


- **Behold sideformatering**. Når du velger dette alternativet, blir tekstblokker, tabeller og grafikk gjenopprettet på samme sted, og formateringen av ord og avsnitt blir beholdt. Dette kan gjøre redigeringen vanskeligere fordi programvaren lagrer kolonnene i rammer, uten tekstflyt fra en kolonne til den neste. Merk av i avmerkingsboksen for **Bruk kolonner når det er mulig** for å beholde kolonner som er enklere å redigere. De fleste brukere velger dette

alternativet. Teksten flyter fra en kolonne til den neste, og det gjør det enklere å redigere.


- **Ikke behold sideformatering.** Velg dette alternativet for flytende tekst. Da opprettes en fil med sammenhengende tekst. Dette anbefales for tekst du vil redigere og formatere på nytt for andre formål.

Skannet tekst vil kanskje ikke vises på datamaskinen nøyaktig slik den vises på originalen, spesielt hvis originalen inneholder svak eller tilsmurt tekst. Noen tegn kan for eksempel være feil eller mangle. Når du redigerer teksten, sammenligner du den skannede teksten med originalen og utfører de nødvendige endringene.

Skrive ut kopier


Bruk **Kopier**-knappen () på skanneren for å skanne et element og sende det direkte til en skriver for å lage kopier.

Merk Hvis du er Macintosh-bruker, finner du mer informasjon om kopieringsprosedyrer i hjelpen for HP Image Zone.



- 1 Plasser elementet på skanneren. Du finner mer informasjon i [Plassere elementer før skanning](#).
- 2 Trykk på **Kopier**-knappen () på skanneren. Det vises en melding som angir fremdrift for kopieringen.
- 3 Hvis du vil øke antall kopier, gjøre dem lysere eller mørkere, større eller mindre, eller endre skriverinnstillinger, klikker du på **Avbryt** i dialogboksen **Kopiering pågår**. Deretter kan du endre innstillingene i HP Kopiering.

Du kan også lage kopier fra HP Dirigent. Du finner mer informasjon i den elektroniske hjelpen for HP Image Zone.

Dele et skannet fotografi ved hjelp av HP Instant Share



Bruk **HP Instant Share**-knappen () på skanneren til å dele skannede fotografier med familie og venner. Du kan enkelt 1) sende noen en e-post med miniatyrer og koblinger til fotografiene som er lagret på et sikkert HP-nettsted – ingen flere vedlegg, 2) laste opp fotografier til HP Photo-nettstedet for å lage elektroniske fotoalbum eller 3) bestille utskrifter i profesjonell kvalitet fra en HP-partners nettsted. (Ikke alle tjenester er tilgjengelige i alle regioner eller for alle operativsystemer.)

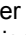

Merk 1 Hvis du er Macintosh-bruker, kan du slå opp i den elektroniske hjelpen for HP Image Zone-programvaren for å få informasjon om bruk av **HP Instant Share**-knappen.

Merk 2 Bruk **HP Instant Share**-knappen () bare til å skanne og dele fotografier. Hvis du vil skanne og dele et dokument, bruker du **Skann**-knappen () på skanneren.

Du må være koblet til Internett for å bruke HP Instant Share.

- 1 Plasser det originale fotografiet på skanneren. Du finner mer informasjon under [Plassere elementer før skanning](#).


- 2 Trykk på **HP Instant Share**-knappen () på skanneren. Fotografiet skannes.
- 3 Det vises en dialogboks med spørsmål om du vil skanne et annet bilde. Gjør ett av følgende:
 - a Hvis du vil skanne flere elementer, plasserer du et nytt element på skanneren og klikker enten på **Skann** i dialogboksen eller trykker på **Skann**-knappen () på skanneren.
 - b Hvis du er ferdig med å skanne fotografier, klikker du på **Fullført**.
- 4 Alle dine skannede fotografier sendes til **HP Instant Share**-programvaren. Følg instruksjonene på skjermen for å dele de skannede fotografiene.

Merk Ifølge standardinnstillingen vil programvaren ikke spørre om du vil forhåndsvisne fotografiet når du bruker **HP Instant Share**-knappen () på skanneren. Hvis du vil forhåndsvisne fotografiet, bruker du HP Dirigent-programvaren i stedet for **HP Instant Share**-knappen () på skanneren.


Du kan også dele fotografier med HP Instant Share ved å bruke HP Image Zone-programvaren. Du finner mer informasjon i den elektroniske hjelpen for HP Image Zone.

Sende skannede bilder på e-post

Du kan skanne ett eller flere bilder med HP-skanneren og sende dem på e-post på to ulike måter:

- Du kan bruke **HP Instant Share**-knappen () på skanneren (se [Dele et skannet fotografi ved hjelp av HP Instant Share](#)).
- Du kan sende skannede bilder som e-postvedlegg.

Slik sender du skannede bilder som e-postvedlegg:



- 1 Plasser lysbildene eller negativene i transparentadapteren, eller plasser fotografiet på skannerglasset. Du finner mer informasjon under [Plassere elementer før skanning](#).
- 2 Trykk på **Skann**-knappen () på skanneren.
Skanningen vises i HP Image Zone. Hvis det registreres flere utvalgsområder, vises utvalgene som separate skannede bilder.
- 3 Velg ett eller flere bilder i HP Image Zone.
- 4 Klikk på **valgmenyen** under bildene.
Det vises en dialogboks med en liste over mål for bildene.
- 5 Velg e-postprogrammet ditt fra listen over mål, og klikk deretter på **OK**.
E-postprogramvaren starter, og det åpnes en ny e-postmelding (der bildet du valgte, er vedlagt).
- 6 Oppgi emnet og e-postadressen det skal sendes til, og skriv en melding.
- 7 Send meldingen på samme måte som du vanligvis gjør fra e-postprogrammet.

Skanne elementer som er for store


Hvis du vil skanne et element som er større enn skannerglasset, kan du skanne det i flere deler, og deretter sette sammen delene med ArcSoft Panorama Maker-programvaren.

Bruk Panorama Maker-programvaren til å sette sammen flere skanninger. Bruk Readiris Pro-programvaren hvis du vil konvertere et dokument til redigerbar tekst. Hvis du ikke installerte denne programvaren da du satte opp skanneren, kan du sette inn skanner-CDen og installere den nå. Informasjon om installering finner du i Installeringsveiledningen.

Merk Hvis du er Macintosh-bruker, finner du mer informasjon om skanneprosedyrer i hjelpen for HP Image Zone.

- 1 Ta skanneren ut av stativet:
 - a Hvis du har et vannrett stativ, fjerner du skanneren ved å trykke ned på en av klaffene på hengslen og deretter løfte skanneren ut av stativet.
 - b Hvis du har et loddrett stativ, fjerner du skanneren ved å løfte den ut av stativet.
- 2 Plasser skanneren med visningssiden (lys ramme) opp () oppå elementet du skal skanne. Plasser skanneren slik at du kan se den øverste venstre delen av elementet gjennom skanneren, og bruk rammen rundt skannerglasset for å plassere elementet.
- 3 Trykk på **Skann**-knappen () på skanneren.
- 4 I dialogboksen som vises, velger du:
 - a **Bilde** hvis du skanner et fotografi eller annen grafikk.
 - b **Dokument** hvis du skanner tekst eller både tekst og grafikk. Du må velge **Nei** hvis du blir spurt om å **Skanne til redigerbar tekst (OCR)?**
- 5 Velg **Panorama Maker** som mål, og klikk på **Skann** i dialogboksen. Elementet skannes.

Merk Hvis det vises en forhåndsvisningsdialogboks nå, vil ikke denne prosedyren fungere som beskrevet. Se [Endre innstillinger](#) for å slå av forhåndsvisning.

- 6 Juster skanneren før du skanner den neste delen av elementet. Overlapp delene med minst 1,3 mm. Trykk på **Skann**-knappen () på skanneren. Fortsett med å skanne hver del av elementet til du er ferdig.
- 7 Når du er ferdig med å skanne delene, klikker du på **Fullført** i dialogboksen på datamaskinskjermen.

Panorama Maker starter automatisk. Alle de skannede delene sendes til Panorama Maker.
- 8 I Panorama Maker-programvaren arrangerer du bildene i riktig rekkefølge og følger instruksjonene på skjermen. Du finner instruksjoner i hjelpen for Panorama Maker.
- 9 Hvis du har skannet et tekstdokument og ønsker å bruke optisk tegngjenkjenning (OCR) til å gjøre det skannede dokumentet redigerbart, kan du lagre det sammensatte bildet i Panorama Maker som en TIFF-fil, og

deretter importere TIFF-filen til Readiris Pro-programvaren og utføre OCR-konverteringen.

Bruke strømsparingsknappen

Skannerlampen slås av automatisk etter omtrent 15 minutter. Du kan imidlertid slå av lampen manuelt når du er ferdig med å bruke skanneren.

Hvis du vil slå av skannerlampen og plassere skanneren i lavstrømsmodus, trykker du på **Strømsparing**-knappen (⏻).

Hvis du vil bruke skanneren igjen, starter du en skanning fra en skannerknapp eller fra HP Dirigent-programvaren. Skanningen starter etter en kort oppvarmingssyklus.

Endre innstillinger

Du kan tilpasse enkelte funksjoner i HP Scanjet-skanneren, blant annet innstillingene for skannerknappene, forhåndsvisning av bilder og andre innstillinger.

- **Endre innstillinger fra HP Dirigent**

Når du bruker skannerknappene eller **HP Dirigent**-programvaren, bruker skanneren innstillinger optimalisert for den skannede originaltypen, for eksempel et fotografi. Du kan endre skanneinnstillingene fra Innstillinger-menyen i HP Dirigent, blant annet knappeinnstillinger, skanneinnstillinger og andre innstillinger. Hvis du vil endre innstillinger, starter du **HP Dirigent** og klikker på **Innstillinger**.

- **Slå forhåndsvisningsbilde av eller på**

Merk Hvis du er Macintosh-bruker, finner du mer informasjon om hvordan du slår forhåndsvisningen av eller på i den elektroniske hjelpen for HP Dirigent.

- 1 Dobbeltklikk på **HP Dirigent**-ikonet (🖨️) på skrivebordet. Klikk på **Start** på oppgavelinjen, pek på **Programmer** eller **Alle programmer** og deretter på **HP**. Klikk deretter på **HP Dirigent**.
- 2 Når du har åpnet **HP Dirigent**, kontrollerer du at din enhet er merket av i listen **Velg enhet**.
- 3 I **Innstillinger**-menyen peker du på **Skanneinnstillinger** og klikker deretter på **Knappeinnstillinger**. Dialogboksen **Knappeinnstillinger** åpnes (den har en kategori for hver av de konfigurerbare knappene).
- 4 Klikk på kategorien som samsvarer med knappen du vil angi innstillinger for.
- 5 Velg eller slett innstillingen for forhåndsvisning for knappen.
- 6 Når du er ferdig, klikker du på **OK**.

Stell og vedlikehold

Jevnlig rengjøring av skanneren bidrar til optimal ytelse. Hvor mye stell som er nødvendig, avhenger av flere faktorer, blant annet bruksmengde og miljø. Du bør utføre rutinemessig rengjøring etter behov.



Forsiktig Unngå å plassere objekter med skarpe kanter på skanneren. Dette kan skade skanneren. Før du plasserer mediet på skannerglasset, må du påse at det ikke inneholder fuktig lim, korrekturlakk eller andre substanser som kan avsettes på glasset.

Rengjøre skannerglasset

Merk Støv og fingeravtrykk påvirker bare skannekvaliteten på skannesiden (mørk ramme) på skanneren.

- 1 Koble strøm- og USB-kabelen fra skanneren.
- 2 Rengjør glasset ved hjelp av en myk, lofri klut fuktet med et mildt rengjøringsmiddel for glass



Forsiktig Bruk kun rengjøringsmiddel for glass. Unngå skuremidler, aceton, bensin og karbontetraklorid. Disse kan skade skannerglasset. Unngå isopropylalkohol fordi det kan etterlate striper på glasset.

Ikke spray rengjøringsmiddelet direkte på glasset. Hvis du bruker for mye rengjøringsmiddel, kan det løpe ut mot kantene og skade skanneren.

- 3 Rengjør skannerglasset med en tørr, myk og lofri klut.
- 4 Når du er ferdig, kobler du USB- og strømkabelen til skanneren igjen.

Rengjøre transparentadapteren

Hvis du har en transparentadapter for skanning av lysbilder og negativer, rengjør du deksel- og lampeglasset med en lett fuktet, myk og lofri klut.

Oppbevare skanneren

Oppbevar skanneren i stativet som følger med, for å forhindre riper på skannerens skanneside.

Tips Når skanneren ikke er i bruk, kan du for eksempel ha et fotografi i den.

2 Problemløsning

Dette avsnittet inneholder løsninger på vanlige problemer som kan oppstå når du bruker skanneren og transparentadapteren (TMA).

Vanlige spørsmål

Dette avsnittet gir deg svar på vanlige spørsmål om HP-skanneren.

Hvordan tester jeg skannermaskinvaren hvis jeg tror det kan være et problem?

Hvis du tror skanneren har et maskinvareproblem, må du kontrollere at kablene er godt koblet til skanneren, datamaskinen og strømkilden. Hvis kablene er riktig tilkoblet, tester du skanneren ved hjelp av denne prosedyren.

- 1 Koble strømkabelen og USB-kabelen fra skanneren.
- 2 Koble USB-kabelen og strømkabelen til skanneren igjen.

Vognen på skanneren vil bevege seg frem og tilbake omtrent 25 mm, og lampen vil slås på. Hvis vognen ikke beveger seg og skannerlampen ikke slås på, kan det være et problem med skannermaskinvaren. Se [Kundesupport](#).

Hvordan slår jeg av skannerlampen?

Skannerlampen skal tidsutkobles og slås av automatisk etter omtrent 14 minutter med inaktivitet. Hvis den ikke slår seg av automatisk, gjør du følgende:

- 1 Fra **HP Dirigent** klikker du på **Innstillinger**.
- 2 Velg **Skanneinnstillinger**.
- 3 Velg **Skanneinnstillinger**.
- 4 Klikk på kategorien **Kvalitet/hastighet**.
- 5 Slå av **Forleng lampetidsutkobling** for å slå av skannerlampen når den har vært inaktiv i 14 minutter. Hvis dette alternativet er valgt, slår skannerlampen seg av når den har vært inaktiv i 1 time.

Hvis problemene med skannerlampen fortsetter, se [Kundesupport](#).

Hvordan slår jeg av skanneren?

Vanligvis trenger du ikke å slå av skanneren fordi den går over i strømsparingsmodus når den har vært inaktiv i omtrent 14 minutter. Hvis det er nødvendig, kan du slå skanneren helt av ved å koble den fra strømkilden (strømuttak eller overspenningsvern).

Hvordan løser jeg problemer med skanning av dokumenter og tekst?

Skanneren bruker optisk tegngjenkjenning (OCR) til å konvertere tekst på en side til tekst som du kan redigere på datamaskinen. OCR-programvaren installeres automatisk når du installerer HP Image Zone

Følg denne fremgangsmåten for å velge OCR-innstillinger:

- 1 Åpne **HP Dirigent**.

- 2 Klikk på **Innstillinger**, klikk på **Skanneinnstillinger** og velg deretter **Knappeinnstillinger**.

Merk Hvis du starter skanningen fra knappen på skanneren, klikker du på kategorien **Skann-knapp**. Hvis du starter skanningen fra HP Dirigent, klikker du på kategorien **Skann dokument-knappen (Dirigent)**.

- 3 Klikk på **Endre innstillinger for Skann dokument**, og klikk deretter på kategorien **Innstillinger for redigerbar tekst**.

To formateringsalternativer er tilgjengelige:

- **Behold sideformatering**. Når du velger dette alternativet, blir tekstblokker, tabeller og grafikk gjenopprettet på samme sted, og formateringen av ord og avsnitt beholdes. Dette kan gjøre redigeringen vanskeligere fordi programvaren lagrer kolonnene i rammer, uten tekstflyt fra en kolonne til den neste. Merk av for **Bruk kolonner når det er mulig** for å beholde kolonner som er enklere å redigere. De fleste brukere velger dette alternativet. Teksten flyter fra en kolonne til den neste, og det gjør det enklere å redigere.
- **Ikke behold sideformatering**. Velg dette alternativet for flytende tekst. Da opprettes en fil med sammenhengende tekst. Dette anbefales for tekst du vil redigere og formatere på nytt for andre formål.

Skannet tekst vil kanskje ikke vises på datamaskinen nøyaktig slik den vises på originalen, spesielt hvis originalen inneholder svak eller tilsmurt tekst. Noen tegn kan for eksempel være feil eller mangle. Når du redigerer teksten, sammenligner du den skannede teksten med originalen og utfører de nødvendige endringene.

Problemer med skannerinstallering eller -oppsett

Dette avsnittet inneholder løsninger på installerings- og oppsettproblemer.

Undersøk datamaskinen

- Påse at datamaskinen tilfredsstiller minimumskravene som er oppført på emballasjen til skanneren.
- Hvis du ikke har nok ledig harddiskplass, må du fjerne unødvendige filer eller installere programvaren på en annen diskstasjon.

Bruk administrative rettigheter

Hvis du installerer skanneren på et Microsoft Windows 2000- eller XP-system, må du være pålogget som administrator. I hjelpen til operativsystemet er det beskrevet hvordan du logger deg på som administrator.

Bruk en gyldig mappe

Hvis du på en Microsoft Windows-maskin får en melding av typen "Målkatalog er ugyldig" eller "Programmappe er ugyldig" under installeringen, har du kanskje ikke lese/skrive-tillatelser til den mappen.

Kontroller kablene

Kabeltype	Handling
Strømkabel	<p>Strømkabelen kobles mellom skanneren og et vekselstrømuttak.</p> <ul style="list-style-type: none"> • Kontroller at strømkabelen er skikkelig tilkoblet mellom skanneren og et elektrisk uttak eller overspenningsvern. • Hvis strømkabelen er koblet til et overspenningsvern, må du kontrollere at overspenningsvernet er koblet til et uttak og er slått på. • Koble strømkabelen fra skanneren, og slå av datamaskinen. Etter 60 sekunder kobler du strømkabelen til skanneren igjen og slår deretter på datamaskinen, i den rekkefølgen.
USB-kabel	<p>USB-kabelen kobles mellom skanneren og datamaskinen.</p> <ul style="list-style-type: none"> • Bruk kabelen som fulgte med skanneren. Det er ikke sikkert at en annen USB-kabel er kompatibel med skanneren. • Kontroller at USB-kabelen er skikkelig tilkoblet mellom skanneren og datamaskinen. <p>Hvis du vil ha mer informasjon om USB-problemløsning, se www.hp.com/support, velg land/region og bruk søkeverktøyet til å finne problemløsningsemner for USB-problemer.</p>

Merk Bruk Apple Systemprofil på en Macintosh-maskin for å sørge for at skanneren er riktig koblet til datamaskinen.

Ekstra informasjon om problemløsning

Hvis du har andre problemer med skanneren eller transparentadapteren, kan du løse dem ved bruk av den elektroniske hjelpen:

- 1 Åpne **HP Dirigent**.
- 2 Klikk på **Hjelp**, og klikk deretter på **HP Scanjet 4600 series-skanner**.

Hvis du skal løse et problem med skannerprogramvaren, se den elektroniske hjelpen for HP Image Zone. Du kan også gå til www.hp.com/support for kundesupportalternativer på Internett.

Avinstallere programvaren

Følg denne fremgangsmåten for å avinstallere programvaren.

- Gjør ett av følgende:
 - Åpne **Start**-menyen, pek på **Programmer** eller **Alle programmer**, pek på **HP**, pek på navnet på skanneren eller på **Skannere**, og klikk på **Avinstaller programvare**.
 - Klikk på **Start**, pek på **Innstillinger**, og klikk på **Kontrollpanel** (i Windows XP klikker du på **Start** og deretter på **Kontrollpanel**). Klikk på **Legg til / fjern programmer**, velg **HP Image Zone**, og klikk deretter på **Legg til / fjern** (eller **Endre**, avhengig av hvilken Windows-versjon du kjører). HPs installeringsveiviser åpnes.
- Klikk på **Neste**.
- Velg **Fjern** og klikk på **Neste**.

Programvaren fjernes fra datamaskinen.

3 Kundesupport

Dette avsnittet inneholder informasjon om kundesupport, blant annet telefonnumre og nettdresser.

Nettsted for tilgjengelighet

Kunder med funksjonshemninger kan få hjelp med HP-produkter på www.hp.com/accessibility.

HPs nettsted

Gå til www.scanjet.hp.com hvis du vil:

- Få tips om effektiv og kreativ skanning
- Finne driveroppdateringer og programvare for HP Scanjet
- Registrere produktet ditt
- Abonnere på nyhetsbrev, driver- og programvareoppdateringer og viktig supportinformasjon
- Kjøpe ekstrautstyr

Supportprosess

HPs supportprosess fungerer mest effektivt hvis du gjennomfører følgende trinn i angitt rekkefølge:

- 1 Les gjennom den elektroniske hjelpen for programvaren og skanneren, blant annet avsnittet om problemløsning.
- 2 Besøk nettstedet HP Kundesupport for å se etter supportinformasjon. Hvis du har tilgang til Internett, kan du finne en mengde informasjon om skanneren din. Besøk HPs nettsted for produkthjelp, drivere og programvareoppdateringer på www.hp.com/support. Nettstedet HP Kundesupport er tilgjengelig på følgende språk: nederlandsk, engelsk, fransk, tysk, italiensk, portugisisk, spansk, svensk, tradisjonell kinesisk, forenklet kinesisk, japansk, koreansk. (Dansk, finsk og norsk supportinformasjon er bare tilgjengelig på engelsk.)
- 3 Tilgang til HPs e-support: Hvis du har tilgang til Internett, kontakter du HP via e-post ved å gå til www.hp.com/support. Du vil motta et personlig svar fra en tekniker ved HPs kundesupportavdeling. E-postsupport er tilgjengelig på språkene som er oppført på dette nettstedet.
- 4 Kontakt din lokale HP-forhandler. Hvis skanneren har en maskinvarefeil, kan du ta den med til din lokale HP-forhandler for reparasjon. Service er gratis i skannerens begrensede garantiperiode. Etter garantiperioden vil forhandleren ta betalt for service.

Kontakt HP Kundesupport for å få telefonsupport. Besøk følgende nettsted for å undersøke detaljer og betingelser omkring telefonsupport der du bor: www.hp.com/support. Som en del av HPs løpende arbeid med å forbedre telefonsupporttjenester anbefaler vi at du besøker HPs nettsted regelmessig for å finne ny informasjon om service- og leveringsforhold. Hvis

du ikke klarer å løse problemet ved hjelp av alternativene ovenfor, kan du ringe HP mens du sitter foran datamaskinen og skanneren. Raskest service får du hvis du har forberedt deg på å kunne oppgi følgende informasjon:

- Skannerens modellnummer (på skanneren)
- Skannerens serienummer (på skanneren)
- Datamaskinens operativsystem
- Versjonen av skannerprogramvaren (på skannerens CD-etikett)
- Meldingene som ble vist da problemet oppstod

Betingelsene for telefonsupport fra HP kan endres uten varsel.

Telefonsupport er gratis fra kjøpsdatoen og i den angitte perioden, med mindre noe annet er angitt.

Steder	Periode for gratis telefonsupport
Afrika	30 dager
Asia og Stillehavsområdet	1 år
Canada	1 år
Europa	1 år (se detaljer for hvert enkelt land i tabellene nedenfor)
Latin-Amerika	1 år
Midtøsten	30 dager
USA	90 dager

Telefonsupport i USA

Telefonsupport er tilgjengelig både i og etter garantiperioden.

I garantiperioden får du telefonsupport kostnadsfritt. Ring 800-HPINVENT (800-474-6836). I USA er telefonsupport tilgjengelig på både engelsk og spansk 24 timer i døgnet, 7 dager i uken (tidspunkter for support kan endres uten varsel).

Etter garantiperioden kan du ringe 800-HPINVENT (800-474-6836). Det koster USD 25,00 per problem og vil belastes ditt kredittkort. Hvis du mener at HP-produktet ditt trenger service, ringer du HP Kundesupport, som kan hjelpe deg med å fastslå om service er nødvendig.

Telefonsupport i Europa, Midtøsten og Afrika

Telefonnumre til og behandlingspraksis ved HPs kundesupportsenter kan bli endret. Besøk følgende nettsted for å undersøke detaljene og betingelsene omkring telefonsupport der du bor: www.hp.com/support.

Algerie	+213 61 56 45 43
Østerrike	+43 1 86332 1000

(forts.)	
	0810 –00 1000 (i landet)
Bahrain	800 171 (gratisnummer i landet)
Belgia	070 300 005 (nederlandsk) 070 300 004 (fransk)
Tsjekkia	+420 261307310
Danmark	+45 70202845
Egypt	+20 2 532 5222
Finland	+358 (0) 203 66 767
Frankrike	+33 (0) 8 36 69 60 22 (0,34 euro/min)
Tyskland	+49 (0) 180 5652 180 (0,12 euro/min)
Hellas	+30 210 6073603 (internasjonalt nummer) 801 11 225547 (i landet) 800 9 2649 (gratisnummer fra Kypros til Aten)
Ungarn	+36 1 382 1111
Irland	1890 923902
Israel	+972 (0) 9 830 4848
Italia	848 800 871
Luxembourg	900 40 006 (fransk) 900 40 007 (tysk)
Midtøsten	+971 4 366 2020 (internasjonalt nummer)
Marokko	+212 224 04747
Nederland	0900 2020165 (0,10 euro per minutt)
Norge	+47 815 62 070
Polen	+48 22 5666 000
Portugal	808 201 49 2
Romania	+40 21 315 44 42
Russland	+ 7 095 797 3520 (Moskva) + 7 812 346 7997 (St. Petersburg)
Saudi-Arabia	800 897 1444 (gratisnummer i landet)

(forts.)	
Slovakia	+421 2 50222444
Sør-Afrika	086 000 1030 (RSA) +27-11 258 9301 (utenfor RSA)
Spania	902 010 059
Sverige	+46 (0) 77-120 4765
Sveits	0848 672 672 (tysk, fransk, italiensk – Rush-tid 0,08 CHF/Utenfor rush-tid 0,04 CHF)
Tunis	+216 71 89 12 22
Tyrkia	+90 216 579 71 71
Ukraina	+7 (380 44) 490 3520
De forente arabiske emirater	800 4520 (gratisnummer i landet)
Storbritannia	+44 (0)870 010 4320

Annenn internasjonale telefonsupport

Telefonnumre til og behandlingspraksis ved HPs kundesupportsenter kan bli endret. Besøk følgende nettsted for å undersøke detaljene og betingelsene omkring telefonsupport der du bor: www.hp.com/support.

Argentina	+54 11 4778 8380 0 810 555 5520
Australia	+61 (3) 8877 8000 (eller lokalt (03) 8877 8000)
Brasil	(11) 3747 7799 (Grande São Paulo) 0800 157751 (utenfor Grande São Paulo)
Canada	1-800 474 6836 (905) 206 4663 (for lokalsamtaler i Mississauga-området)
Mellom-Amerika og Karibia	+1 800 711 2884
Chile	800 360 999
Kina	+86 (21) 3881 4518
Colombia	01-800-51-HP-INVENT
Costa Rica	0-800-011-4114 1-800-711-2884


(forts.)

Den dominikanske republikk	1- 800- 711-2884
Ecuador	999-119 (Andinatel) +1-800-711-2884 (Andinatel) 1-800-225-528 (Pacifitel) +1-800-711-2884 (Pacifitel)
Guatemala	1800 999 5105
Hong Kong SAR	+852 2802 4098
India	1 600 447737
Indonesia	+62 (21) 350 3408
Jamaica	1-800-7112884
Japan	0570 000 511 (innenfor Japan) +81 3 3335 9800 (utenfor Japan)
Sør-Korea	+82 1588-3003 (Seoul)
Malaysia	1 800 805 405
Mexico	01-800-4726684 (55) 5258 9922
New Zealand	+64 (9) 356 6640
Nigeria	+234 1 3204 999
Panama	001 800 711 2884
Peru	0-800-10111
Filippinene	+ 63 (2) 867 3551
Puerto Rico	+1 877 2320 589
Singapore	+65 6272 5300
Taiwan	+886 0 800 010055
Thailand	+66 (0) 2 353 9000
Trinidad og Tobago	1 800 7112884
USA	1 800 474-6836 (800 HPINVENT)
Venezuela	0-800-4746-8368
Vietnam	+84 (0) 8 823 4530

4 Produkt- og utstyrsspesifikasjoner

Dette avsnittet inneholder produktspesifikasjoner for HP Scanjet 4600 series-skanneren og dens ekstrautstyr.

Spesifikasjoner for skanner

Navn	Beskrivelse
Skannertype	Flatskanner
Vekt på skanner (uten stativ)	1,4 kg
Vekt for stativ	HP Scanjet 4600/4630: 0,5 kg HP Scanjet 4650/4670: 1,3 kg
Skanneelement	Skanneelement 2400 ppi (piksler per tomme) lineær sensor
Maksimal enhetsstørrelse (uten stativ)	410 x 300 x 17 mm
Grensesnitt	USB 2.0 Høy hastighet
Optisk oppløsning	2400 x 2400 ppi
Valgbar oppløsning	12 dpi til 999 999 forbedret dpi ved 100 prosent skalering
Vekselstrøm – linjespenning	100–120 V 60 Hz – Nord-Amerika 200–240 V 50 Hz Kontinental-Europa, Storbritannia, Australia 100–240 V 50 Hz / 60 Hz – resten av verden
Strømforbruk og informasjon om forskrifter	Data om strømforbruk, informasjon om strømforsyninger og informasjon om forskrifter finner du i filen regulatory_supplement.htm på CDen med HP Image Zone-programvaren.
	HP Scanjet 4600 series-skanneren er i samsvar med Energy Star- retningslinjene. Som Energy Star-partner har Hewlett-Packard Company fastslått at dette produktet oppfyller Energy Star-retningslinjene for energieffektivitet.

Spesifikasjoner for transparentadapter (TMA)

Følgende spesifikasjoner gjelder transparentadapteren (TMA) og ikke skanneren. Adapteren er valgfri for noen modeller og kan kjøpes separat.

Navn	Beskrivelse
Lysbildemedietyper	Alle standardtyper av 35 mm lysbilder med en tykkelse på opptil 3,2 mm: Type A, SB og LKM
Negativmedietyper	35 mm
Kapasitet for lysbildemedier	1
Kapasitet for negativmedier	1 negativremse med maksimalt 1 ramme per remse
Størrelse	24 x 106,8 x 168 mm
Vekt	0,2 kg
Strømkrav	12,0 V DC, 340 mA, 4,22 watt (leveres av skanneren)