

# ユーザーズ ガイド

## HP Photosmart 380 series

ようこそ ... 1

印刷の準備 ... 8

メモリ カードからの印刷 ... 21

デジタル カメラからの印刷 ... 37

コンピュータや他のデバイスから  
の印刷 ... 38

プリンタのメンテナンスと  
持ち運び ... 68

トラブルシューティング ... 77

仕様 ... 111

HP カスタマ ケアと保証規定 ... 114



## 著作権と商標

© Copyright 2005 Hewlett-Packard Development Company, L.P.

ここに記載されている情報は、予告なしに変更されることがあります。著作権法で許されている場合を除き、書面による事前の許可なく、この文書を複製、変更、あるいは翻訳することは禁じられています。

## ご注意

HP 製品およびサービスに対する保証は、当該製品およびサービスに付属の明示的保証規定に記載されているものに限られます。本書のいかなる内容も、当該保証に新たに保証を追加するものではありません。HP は、本書中の技術的あるいは校正上の誤り、省略に対して責任を負いかねます。

Hewlett-Packard Development Company, L.P. は、本書および本書に記載されたプログラムの配布、性能、利用にともなうて生じる偶発的または間接的損害に関して責任を負いません。

## 商標

HP、HP ロゴおよび Photosmart は Hewlett-Packard Development Company, L.P. が所有権を持ちます。

Secure Digital ロゴは SD Association の商標です。

Microsoft および Windows は、Microsoft Corporation の登録商標です。

CompactFlash、CF および CF ロゴは CompactFlash Association (CFA) の商標です。

メモリースティック、メモリースティック Duo、メモリースティック PRO、およびメモリースティック PRO Duo はソニー株式会社の商標または登録商標です。

MultiMediaCard は、Infineon Technologies AG of Germany の商標であり、MMCA (MultiMediaCard Association) にライセンスされています。

スマートメディアは、株式会社 東芝の登録商標です。

xD ピクチャーカードは富士写真フイルム株式会社、株式会社 東芝、オリンパス光学株式会社の商標です。

Mac、Mac ロゴおよび Macintosh は、Apple Computer, Inc. の登録商標です。

Bluetooth ワードマークおよびロゴは Bluetooth SIG, Inc. によって所有されています。また HP によるこのマークの使用はすべてライセンスの元で行われます。

PictBridge および PictBridge ロゴは Camera & Imaging Products Association (CIPA) の商標です。

その他のブランドおよびその製品は、それぞれの所有者の商標または登録商標です。

本プリンタ内蔵のソフトウェアの一部には、Independent JPEG Group が開発したモジュールが含まれています。

本書内一部の写真の著作権は、元の所有者が所有します。

## 規制モデル識別番号 VCVRA-0508

規制上の識別を行うために、本製品には規制モデル番号が指定されています。本製品の規制モデル番号は、VCVRA-0508 です。この規制番号は、商品名 (HP Photosmart 380 series コンパクトフォトプリンタ) または製品番号 (Q6387A) とはまったく別のものです。

## 安全上の注意

本製品のご利用に際しては、火災または感電による損傷の危険を避けるため、安全に関する基本的注意を必ずお守りください。

**警告!** 火災または感電を避けるため、本製品を水気や湿気のある場所に置かないでください。

- HP Photosmart 380 series セットアップガイドに記載されているすべての説明をよくお読みになり、ご理解ください。
- 本製品を電源に接続するときは、アースつきのコンセントのみをご使用ください。コンセントがアースつきかどうか不明な場合は、有資格の電気担当者にご確認ください。
- 本製品上に記載または貼付されているすべての警告および注意書きにしたがってください。
- 本製品を清掃する前に、コンセントからプラグを抜いてください。
- 水気のある場所または身体が濡れた状態で本製品を設置したり、使用したりしないでください。
- 本製品は平らで安定した場所に設置してください。
- 電源コードを踏んだり、つまずいたりして電源コードが損傷しないように、本製品は安全な場所に設置してください。
- 本製品が正常に動作しない場合、オンスクリーンの HP Photosmart プリンタヘルプを参照してください。
- 本製品内部に修理可能な部品はありません。修理については有資格の修理担当者にご相談ください。
- 十分に換気された場所でご使用ください。

## 環境について

Hewlett-Packard Development Company, LP は高品質の製品を環境に影響のない方法で提供するように努めています。

## 環境保護

本プリンタは環境に対する影響を最小限に抑えるために設計段階から数々の特徴を組み込んでいます。詳細については、[www.hp.com/jp/supply\\_inkjet.html](http://www.hp.com/jp/supply_inkjet.html) で、HP の環境への取り組みに関するページをご覧ください。

## オゾンガスの発生

本製品は有害なオゾンガス (O<sub>3</sub>) を発生しません。

## リサイクル紙の使用

本製品は DIN 19309 にしたがったリサイクル用紙の使用に適しています。

## プラスチック

重さ 24 グラムを超えるプラスチック部品は、寿命に達したプリンタをリサイクルするときに材料の識別を容易にするため、国際基準にしたがってマークが付けられています。

## 化学物質安全性データシート

化学物質安全性データシート (MSDS) は、HP Web サイト [www.hp.com/go/msds](http://www.hp.com/go/msds) で入手できます。インターネットにアクセスできない場合は、弊社カスタマケアまでお問い合わせください。

## リサイクルプログラム

HP は世界中の国々で、大規模なエレクトロニクスリサイクルセンターと提携して、さまざまな製品回収およびリサイクルプログラムを次々に実施しております。また、弊社の代表的製品の一部を再販することで、資源を節約しています。

本 HP 製品は製品が寿命に達したときに特別な処理が必要とされる鉛ハンダは使用しておりません。

## 目次

<b>1</b>	<b>ようこそ</b> .....	<b>1</b>
	マニュアルについて .....	2
	セットアップガイド .....	2
	ユーザーズガイド .....	2
	オンスクリーンプリンタヘルプ .....	2
	同梱内容 .....	3
	プリンタ各部の名称 .....	4
	スクリーンアイコン .....	6
	アクセサリ .....	7
<b>2</b>	<b>印刷の準備</b> .....	<b>9</b>
	プリンタの最初のセットアップ .....	9
	用紙について .....	11
	正しい用紙を選択する .....	11
	用紙をセットする .....	11
	プリントカートリッジについて .....	12
	プリントカートリッジの取り付けまたは交換 .....	13
	プリントカートリッジの保管 .....	14
	プリンタのメニュー .....	14
	プリンタメニュー一覧 .....	14
	プリンタの基本設定 .....	18
	アニメーションプレビューを表示する .....	18
	印刷品質を [きれい] に変更する .....	18
	デフォルト設定に戻す .....	19
	プリンタ画面の言語と国/地域を変更する .....	20
	接続方法 .....	21
	プリンタを他のデバイスに接続する .....	21
<b>3</b>	<b>メモリカードからの印刷</b> .....	<b>23</b>
	メモリカードから印刷するための簡単ステップ .....	23
	メモリカード情報 .....	25
	サポートするファイル形式 .....	25
	メモリカードを差し込む .....	25
	メモリカードを取り出す .....	27
	印刷する写真を決める .....	28
	プリンタの画面で写真を確認する .....	28
	写真のインデックスを印刷する .....	29

カメラで指定した写真を印刷する	29
メモリカードから写真を削除する	29
写真の選択と印刷	30
写真のレイアウトを選択する	30
写真を1枚印刷する	30
1枚の写真を複数枚印刷する	30
複数の写真を印刷する	31
連続範囲の写真を印刷する	31
すべての写真を印刷する	31
ビデオクリップから1個の選択したフレームを印刷する	32
ビデオクリップの9個のフレームを印刷する	32
クリエイティブな印刷	33
赤目を除去する	33
写真を回転する	33
写真の明度を調整する	33
フレームを追加する	33
色彩効果を追加する	34
フチあり写真を作成する	34
印刷日時と時間を追加する	35
フォト用紙の画質を補正する	35
色空間の設定を変更する	36
パノラマ写真を印刷する	37
ステッカーを印刷する	38
パスポートサイズの写真を印刷する	38
<b>4 デジタルカメラからの印刷</b>	<b>39</b>
PictBridge デジタルカメラからの印刷	39
クリエイティブな印刷	39
<b>5 コンピュータや他のデバイスからの印刷</b>	<b>41</b>
コンピュータから印刷するための簡単なステップ	42
プリンタをコンピュータまたは Bluetooth ワイヤレステクノロジー搭載デバイスに 接続する	43
Windows PC にソフトウェアをインストールする	43
Macintosh にソフトウェアをインストールする	45
オプションの Bluetooth アクセサリで接続する	46
メモリカードの写真をコンピュータに保存する	48
Windows PC に写真を保存する	48
Macintosh に写真を保存する	48
Windows PC で写真を選択し、印刷する	49
Macintosh で写真を選択し、印刷する	50
Windows PC でのクリエイティブな印刷	51
フチなし写真を印刷する	51
フチあり写真を印刷する	52
パノラマ写真を印刷する	53
ポストカードを印刷する	53
インデックスカードおよびその他の小さな用紙を印刷する	54
モノクロ写真またはグレースケール写真を印刷する	54
カラー詳細設定を使用する	55

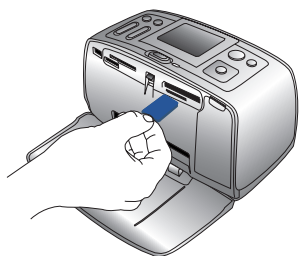
PhotoREt を使用する	56
HP Digital Photography Real Life テクノロジを使用する	57
最大 dpi を使用する	58
Exif を使用する	59
HP Instant Share を使用する	60
Macintosh でのクリエイティブな印刷	61
フチなし写真を印刷する	61
フチあり写真を印刷する	62
パノラマ写真を印刷する	63
ポストカードを印刷する	64
インデックスカードおよびその他の小さな用紙を印刷する	65
モノクロ写真を印刷する	66
カラー写真を印刷する	66
HP Digital Photography Real Life テクノロジを使用する	68
HP Image Edit を使用する	69
HP Image Print を使用する	69
最大 dpi を使用する	70
<b>6 プリンタのメンテナンスと持ち運び</b>	<b>71</b>
プリンタのクリーニングとメンテナンス	71
プリンタの外側のクリーニング	71
プリントカートリッジのクリーニング	72
プリントカートリッジの端子のクリーニング	73
テストページを印刷する	74
プリントカートリッジを調整する	75
プリンタとプリントカートリッジの保管	76
プリンタを保管する	76
プリントカートリッジを保管する	76
フォト用紙の品質を維持する	76
フォト用紙を保管する	76
フォト用紙の取り扱い	76
プリンタを携帯する	77
プリンタ ソフトウェア アップデートのダウンロード	78
Windows PC でプリンタ ソフトウェアを更新する	78
Macintosh でプリンタ ソフトウェアを更新する	78
<b>7 トラブルシューティング</b>	<b>81</b>
プリンタのハードウェア関連の問題	81
印刷関連の問題	86
Bluetooth の印刷関連の問題	90
エラー メッセージ	92
Windows PC のソフトウェア関連の問題	95
Macintosh のソフトウェア関連の問題	107
<b>8 仕様</b>	<b>115</b>
システム要件	115
プリンタの仕様	116
<b>9 HP カスタマ ケアと保証規定</b>	<b>119</b>
HP カスタマ ケア	119

お電話での HP へのお問い合わせ.....	120
限定保証規定.....	121
<b>索引.....</b>	<b>123</b>
<b>規制に関する告知 .....</b>	<b>124</b>

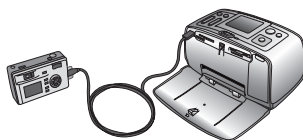
# 1 ようこそ

HP Photosmart 380 series コンパクト フォト プリンタ をお買い上げいただきありがとうございます。この最新フォトプリンタを使えば、コンピュータを使用しても、または使用しなくても高画質写真の印刷がすばやく簡単に行えます。

このプリンタでは以下のようなことが行えます。



デジタル カメラのメモリ カード  
に保存されている写真を印刷する



デジタル カメラをプリンタに接続して写真を印刷する



プリンタをコンピュータに接続して写真を印刷する

次の操作方法についても説明します。



美しいフチなし写真を印刷する



写真の鮮明度とコントラストを補正する

# マニュアルについて

このプリンタには以下のマニュアルが付属しています。

## セットアップ ガイド

『HP Photosmart 380 series セットアップ ガイド』はプリンタのセットアップと写真を最初に印刷する方法について説明します。

## ユーザーズ ガイド

『HP Photosmart 380 series ユーザーズ ガイド』は、今お読みになっているマニュアルです。本書はコンピュータなしでプリンタを使用する方法やプリンタ ソフトウェアのインストールと使用方法について説明します。この他にハードウェアとソフトウェア関連のトラブルの対処方法も記載しています。

## オンスクリーン プリンタ ヘルプ

オンスクリーンの『HP Photosmart プリンタ ヘルプ』は、プリンタをコンピュータに接続して使用する  
方法、ソフトウェア関連のトラブルの対処方法などについて説明しています。

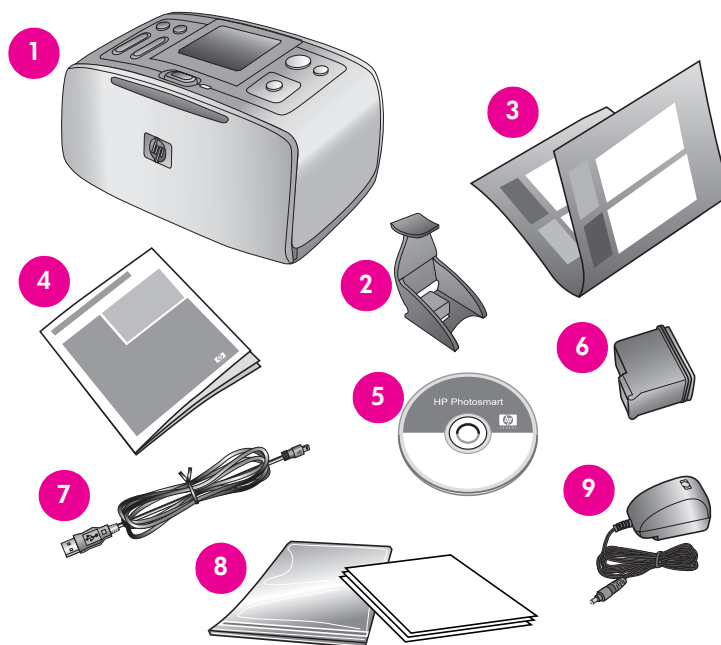
コンピュータに HP Photosmart プリンタ ソフトウェアをインストールするとオンスクリーンヘルプを表示  
できます。40 ページの「Windows PC にソフトウェアをインストールする」または 42 ページの  
「Macintosh にソフトウェアをインストールする」を参照してください。

### HP Photosmart プリンタ ヘルプを表示するには

- **Windows PC** : [スタート] メニューから、[プログラム](Windows XP の場合、[すべてのプログラム])  
> [HP] > [HP Photosmart 330, 380 Series] > [Photosmart ヘルプ] の順に選択します。
- **Macintosh** : Finder で [ヘルプ] > [Mac ヘルプ] を選択し、次に [ライブラリ] > [Macintosh 用 HP  
Photosmart プリンタ ヘルプ] を選択します。



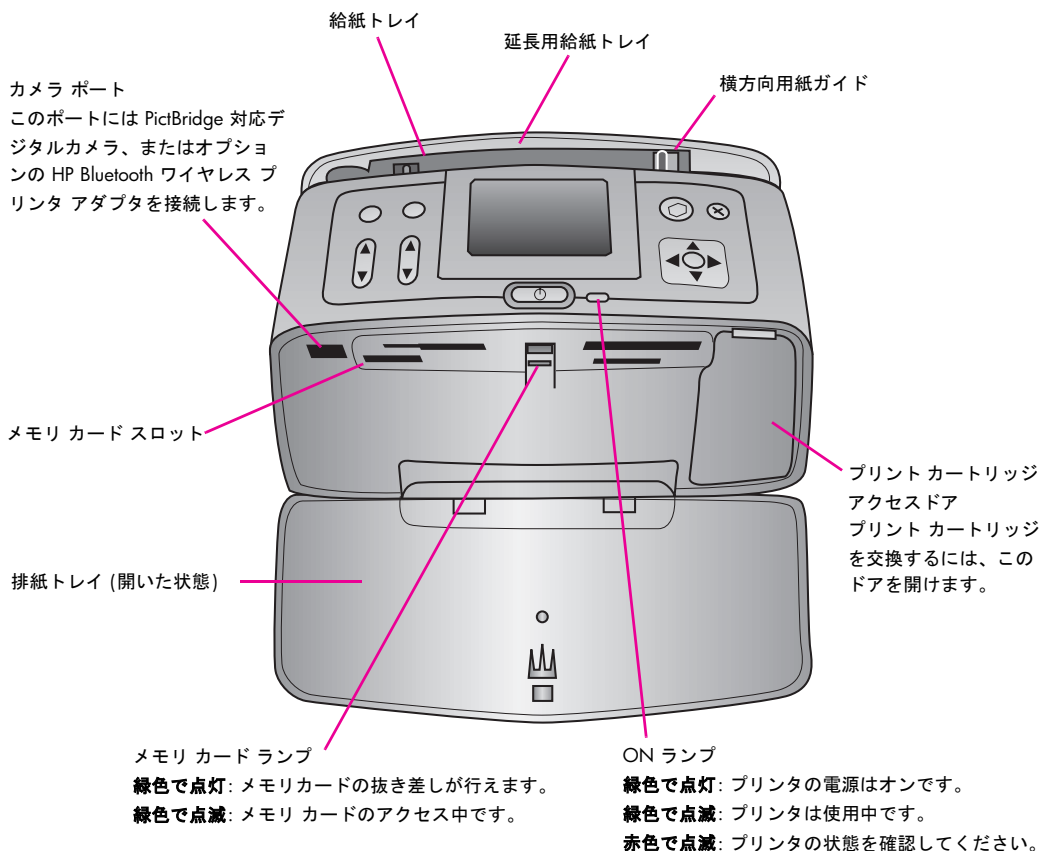
## 同梱内容

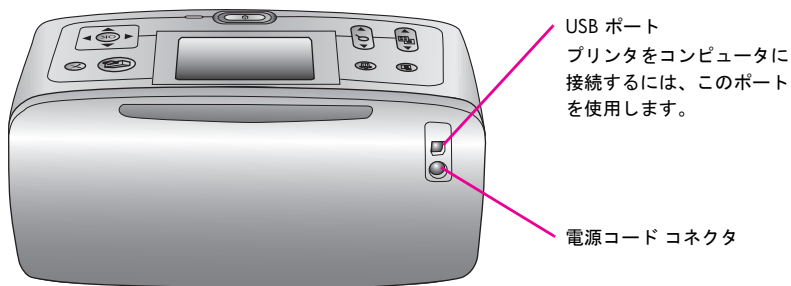
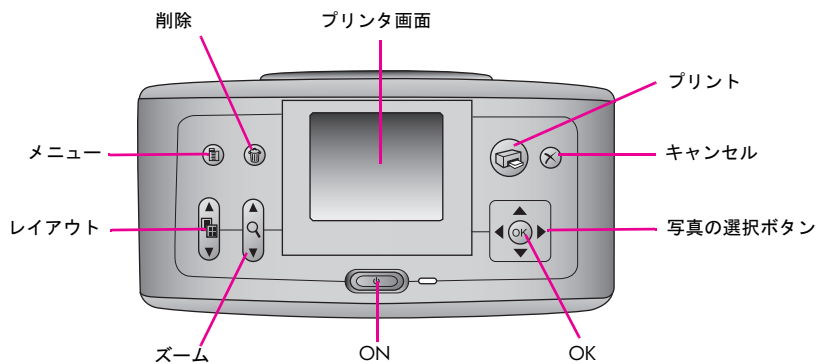


プリンタの梱包ケースには、以下のものが入っています。

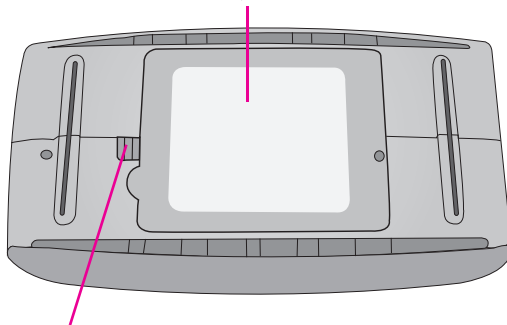
- 1 HP Photosmart 380 series コンパクト フォト プリンタ
- 2 プリントカートリッジ ケース
- 3 セットアップ ガイド
- 4 ユーザーズ ガイド (本書)
- 5 HP Photosmart ソフトウェア CD
- 6 HP カラー プリント カートリッジ
- 7 USB ケーブル
- 8 サンプル メディア パック と チェック 付き メディア パック
- 9 電源 コード

# プリンタ各部の名称





バッテリーホルダ  
オプションの HP Photosmart 内蔵バッテリーをここに装着します。



バッテリーホルダのボタン  
バッテリーホルダカバーを外すには、ボタンをスライドさせます。

# スクリーン アイコン

プリンタの画面には写真が選択されているかどうか、プリンタの画面に表示されている写真の数、印刷枚数などを示すアイコンが表示されます。また、インクカートリッジのインク残量と HP Photosmart 内蔵バッテリーが装着されていれば、その充電レベルが表示されます。




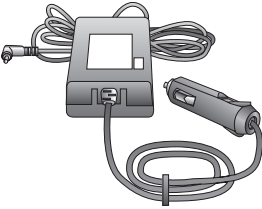

バッテリーアイコンが緑色に点灯している場合、バッテリーはフル充電されています。バッテリー使用時は、バッテリーアイコンの緑色部分の量でだいたいの充電レベルがわかります。

バッテリーアイコンのすぐ上に稲妻シンボルが見える場合、バッテリーが電源に接続され、充電中であることがわかります。バッテリーがフル充電されると、コンセントの形をしたシンボルが表示されます。このアイコンが表示されたら、必要ならば、電源コードを抜いてバッテリーでプリンタを稼動することができます。

バッテリーの詳細については、バッテリー付属の説明書を参照してください。

# アクセサリ

HP Photosmart 380 series コンパクト フォト プリンタには、場所や時間を選ばずに印刷するのに便利なアクセサリがいくつか用意されています。アクセサリの形状はこのイラストとは多少異なる場合があります。また、国または地域によっては対応および販売状況が異なります。

アクセサリ	説明
	<p><b>HP Photosmart 内蔵バッテリー</b> 内蔵バッテリー。プリンタと一緒に使用すればプリンタをどこにでも持ち運べます。</p>
	<p><b>HP Photosmart 自動車用 DC アダプタ</b> 自動車用 DC アダプタ。プリンタの電源コードを自動車のバッテリーに差し込んでプリンタの電源を補給したり、プリンタに装着したオプションの内蔵バッテリーを充電できます。</p>
	<p><b>HP Bluetooth ワイヤレス アダプタ</b> HP Bluetooth ワイヤレス アダプタ。プリンタ前面のカメラ ポートに接続して、Bluetooth ワイヤレス テクノロジーを使用した印刷が行えます。</p>

# 2 印刷の準備

このプリンタは使い勝手が良く設計されています。ここではプリンタを最初にセットアップする方法、高画質印刷のための用紙の選択方法、プリントカートリッジの交換方法、プリンタメニューの操作方法、プリンタの基本設定の設定方法の一部について説明します。

## プリンタの最初のセットアップ

写真の印刷を開始する前に、以下の簡単なステップを実行して、プリンタをセットアップしてください。

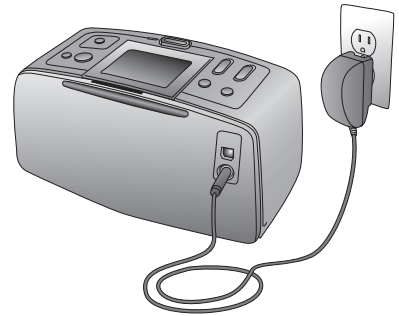
### 1 プリンタを電源に接続します。

- 電源コードの一端をプリンタの背面に差し込みます。
- 電源コードのもう一端をコンセントに差し込みます。

### 2 プリンタの電源をオンにします。

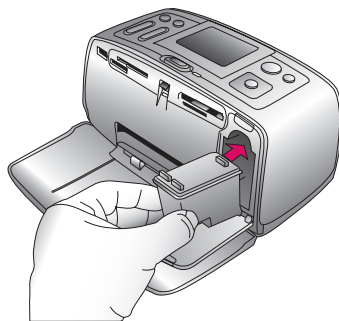
### 3 言語と国/地域を選択します。

- プリンタの画面に **[ Select language ]** が表示されたら、**[ 写真の選択 ]** ◀ または ▶ を押して **[ 日本語 ]** を強調表示します。
- **[OK]** を押します。
- プリンタの画面に **[ LCD の言語を日本語に設定しますか? ]** が表示されたら、**[ 写真の選択 ]** ◀ または ▶ を押して **[ はい ]** を強調表示します。
- **[OK]** を押します。
- プリンタの画面に **[ 国/地域の選択 ]** が表示されたら、**[ 写真の選択 ]** ◀ または ▶ を押して **[ 日本 ]** を強調表示します。
- **[OK]** を押して使用する国/地域を選択します。



## 4 プリントカートリッジを取り付けます。

- 排紙トレイを開き、プリントカートリッジドアを開きます。
- HP カラー プリント カートリッジのラベルを上側に向け、銅製の端子をプリンタの内側、インクノズルを下側に向けて、プリントカートリッジをプリントカートリッジホルダに差し込みます。
- プリントカートリッジを、プリントカートリッジホルダにカチッとハマるまでしっかりと押し込みます。
- プリントカートリッジドアを閉じます。



**メモ:** 詳細については、12ページの「**プリントカートリッジの取り付けまたは交換**」を参照してください。

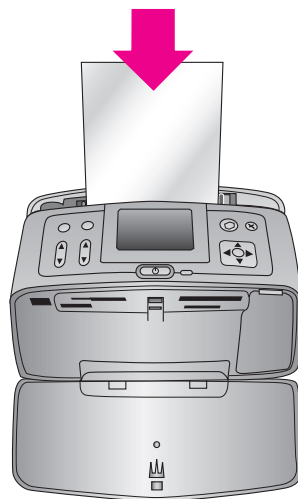
## 5 用紙をセットし、調整ページを印刷します。調整ページを印刷することにより、高い印刷品質が得られます。

新しいプリントカートリッジを取り付けると、給紙トレイに普通紙をセットして、**[OK]** ボタンを押すように指示するメッセージが表示されます。

- 給紙トレイをいっぱいまで開きます。
- サンプルパックのインデックスカードをセットします。
- 横方向用紙ガイドをインデックスカードの端にぴったりと合わせます。このときカードが曲がらないようにしてください。
- **[OK]** を押します。調整ページがインデックスカードに印刷されます。
- 用紙を取り出します。

**メモ:** 詳細については、10ページの「**用紙をセットする**」を参照してください。

以上で印刷の準備ができました。



# 用紙について

## 正しい用紙を選択する

HP インクジェット専用紙一覧およびサプライ品の購入については、次のサイトをご覧ください。  
[www.hp.com/jp/supply\\_inkjet](http://www.hp.com/jp/supply_inkjet)

最高の印刷結果を得るには、以下の高品質 HP フォト用紙をお選びください。

印刷するもの	使用する用紙
耐水性で、指紋が付きにくい光沢写真	HP アドバンスフォト用紙
高品質、耐光性に優れたプリント、引き伸ばし写真	HP プレミアムプラス フォト用紙
カジュアルな写真やビジネス用の写真	HP フォト用紙

印刷に適した状態で用紙を保存するには

- 未使用の用紙はパッケージの中に保管します。
- 用紙を涼しく、乾燥した場所に保存します。用紙がカールしている場合は、用紙をビニール袋に入れ、ビニール袋の上からカールした方向とは逆の方向に用紙をゆっくりと反らして、用紙を平らにします。
- 用紙が汚れないように、フォト用紙の端を持ってください。

## 用紙をセットする

用紙をセットするときのヒント：

- フォト用紙、インデックスカード、L判カード、ハガキに写真を印刷できます。
- 用紙をセットする前に、用紙を入れやすいように横方向用紙ガイドを引き出します。
- 一度にセットするのは同じ種類とサイズの用紙とし、異なる種類やサイズの用紙をセットしないでください。

## 用紙をセットするには

- 1 給紙トレイをいっぱいまで開きます。
- 2 印刷面または光沢面が手前にくるように、用紙を最大 20 枚セットします。用紙を奥までしっかりと押し入れます。タブ付きの用紙の場合は、タブ側が最後に給紙されるようにセットします。  
 パノラマフォト用紙 (10 x 30 cm) を使用する場合は、10 枚を超えないようにセットしてください。フォトステッカー用紙を使用する場合は、1 枚ずつセットしてください。
- 3 横方向用紙ガイドを用紙の端にぴったりと合わせます。このとき用紙が曲がらないようにしてください。
- 4 印刷前に排紙トレイを開きます。





## プリント カートリッジについて

HP では、用途に合わせて最適なカートリッジをお選びいただけるよう、数種類のプリント カートリッジをご用意しています。このプリンタでお使いいただけるカートリッジの番号は国または地域によって異なります。この番号は本書の裏表紙に記載されています。

HP Vivera インクは忠実な色再現性と長期にわたって色褪せない卓越した耐光性を持ちます。HP Vivera インクは品質、純度、耐光性を目的として特別に開発され、それらに対する科学的テストが行われています。

最大の印刷結果を得るには、HP 純正プリント カートリッジの使用をお勧めします。HP 純正プリント カートリッジは、HP プリンタで最高の印刷結果が簡単に得られるように設計され、何度もテストされています。

印刷用途に合わせて最適なプリント カートリッジをご使用ください。

印刷するもの...	最適なプリント カートリッジ
フルカラー写真	HP カラー
モノクロ写真	HP フォトグレー
セピアまたはアンティーク写真	HP カラー
テキストおよびカラー図面	HP カラー

**注意!** 正しいプリント カートリッジを使用しているか確認してください。HP は他社製インクの品質または信頼性を保証できません。他社製インクの使用によるプリンタの障害または破損により発生したサービスまたは修理は限定保証の対象外です

最高の印刷品質を得るには、プリント カートリッジの箱に印刷された日付以前にプリント カートリッジをすべて取り付けるようお勧めします。

## プリントカートリッジの取り付けまたは交換

- 1 プリンタの電源がオンであり、プリンタ内部から厚紙を取り外したことを確認します。
- 2 プリントカートリッジアクセスドアを開きます。
- 3 新しいプリントカートリッジをパッケージから取り出し、ピンク色のタブを引いて、プラスチックテープをはがします。

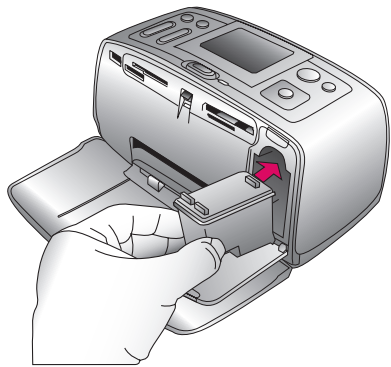
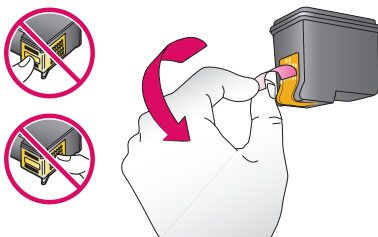
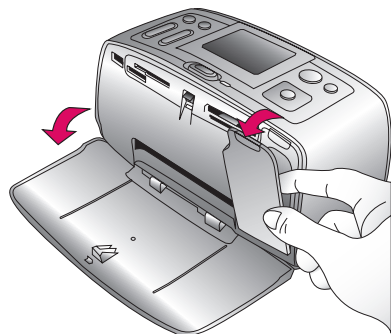
**注意!** プリントカートリッジのインクノズルおよび銅製の端子には触れないでください。また、はがしたテープをカートリッジに戻さないでください。

- 4 カートリッジを交換する場合は、カートリッジホルダの中のカートリッジを押して外側に引っ張って取り出します。
- 5 ラベル側を上にして交換用カートリッジを持ちます。カートリッジを少し上に傾けて、銅製の端子を先にしてホルダに差し込みます。カートリッジがカチッと合まるまで押し込みます。
- 6 プリントカートリッジアクセスドアを閉じます。

プリンタの画面にプリントカートリッジの推定インク残量(100%、75%、50%、25%、またはほとんど空)を示すアイコンが表示されます。純正 HP カートリッジ以外は、インク残量アイコンが表示されません。

新しいプリントカートリッジを取り付けるたびに、カートリッジの調整用に普通紙をセットするように指示するメッセージが表示されます。

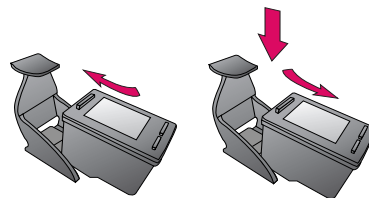
- 7 普通紙をセットして **[OK]** を押します。画面上の指示にしたがって、カートリッジの調整を行います。詳細については、72ページの「**プリントカートリッジを調整する**」を参照してください。



## プリント カートリッジの保管

プリントカートリッジをプリンタから外すときは、プリントカートリッジケースに保管してください。カートリッジケースに保管することでインクの乾燥を防ぐことができます。カートリッジを正しく保管しないとカートリッジの故障の原因となります。

- ▶ カートリッジをカートリッジケースに入れるときは、プリントカートリッジをケースにやや斜めに差し込み、カチッと音がして固定されるまで完全に押し込みます。



## プリンタのメニュー

プリンタメニューにアクセスするには、プリンタのコントロールパネルにある【メニュー】を押します。

### プリンタメニューを移動するには

- プリンタの画面に表示されたメニュー オプションを上下に移動するには、【写真の選択】▲ または ▼ を押します。使用できないメニュー オプションはグレー表示されます。
- メニューを開いたり、オプションを選択するには、【OK】ボタンを押します。
- 【キャンセル】を押して表示されているメニューを終了します。

**メモ:** プリンタの画面に9枚表示モードで写真を表示しているときには、プリンタメニューにアクセスすることができません。【ズーム】▲ を押して9枚表示モードを終了し、1度に1枚の写真表示に戻ってから【メニュー】を押します。

### プリンタメニュー一覧

- **印刷オプション**
  - **すべての写真を印刷:** プリンタに装着したメモリカードのすべての写真を印刷します。
  - **ビデオアクションプリント:** ビデオクリップの9個のフレームを印刷します。ビデオクリップからの印刷方法の手順については、30ページの「ビデオクリップの9個のフレームを印刷する」を参照してください。
  - **印刷範囲:** 【印刷範囲の最初を選択してください】と【印刷範囲の最後を選択してください】を設定します。
  - **インデックスページの印刷:** プリンタに装着したメモリカードのすべての写真のインデックスを印刷します。
  - **パノラマ写真の印刷:** パノラマ印刷を【オン】または【オフ】(デフォルト)に設定します。選択したすべての写真を3:1の縦横比で印刷するには【オン】を選択し、10 x 30 cmのパノラマフォト用紙をセットします。写真を選択すると、印刷対象領域が緑色のトリミングボックスに表示されます。このオプションがオンになると、その他の【印刷オプション】メニュー項目は無効になります。通常の縦横比である3:2で印刷する場合は、【オフ】を選択します。USBケーブルで接続したPictBridge対応カメラから直接印刷する場合、パノラマ印刷モードはサポートされません。

- **フォト ステッカー**:ステッカーの印刷を **[オン]** または **[オフ]** (デフォルト) に設定します。1 ページに 16 枚の写真を印刷する場合は、**[オン]** に設定し、専用のラベル紙をセットします。このオプションがオンになると、その他の **[印刷オプション]** メニュー項目は無効になります。普通のレイアウト オプションで印刷する場合は、**[オフ]** を選択します。
  - **パスポート写真**:パスポート印刷を **[オン]** または **[オフ]** (デフォルト) に設定します。**サイズの選択**:パスポート印刷の場合、選択した写真はすべて選択したパスポート写真サイズで印刷されます。選択した写真に対し、1 枚のページが印刷されます。印刷されたそれぞれのページには、選択したサイズの写真の枚数が記載されます。このオプションがオンになると、その他の **[印刷オプション]** メニュー項目は無効になります。
- **編集**
    - **赤目除去**:写真の赤目を除去するにはこの機能を選択します。
    - **写真の回転**:写真を時計回りに 90 度回転します。
    - **写真の明るさ**:**[写真の選択]** ◀ または ▶ を押し、スライダを移動して明度を調整します。
    - **フレームの追加**:**[パターンの選択]** と **[色の選択]** を設定します。
    - **色調の設定**:**[モノクロ]**、**[セピア]**、**[アンティーク]**、**[色調の変更なし]** (デフォルト) から色彩効果を選択します。
  - **ツール**
    - **Instant Share**:装着したメモリ カードの写真を家族や友人と共有します。プリンタをコンピュータに接続し、コンピュータをインターネットに接続して、プリンタ ソフトウェアをコンピュータにインストールする必要があります。
    - **9 ビュー**:装着したメモリ カードの写真を 1 度に 9 枚表示します。
    - **スライドショー**:装着したメモリ カードの写真をスライドショーで表示します。スライドショーを中止するには、**[キャンセル]** を押します。
    - **印刷品質**:**[きれい]** は **[高画質]** (デフォルト) より少ないインク使用量で、作業中の印刷ジョブにのみ適用され、印刷後、設定は自動的に **[高画質]** に戻ります。
    - **サンプル ページの印刷**:プリンタの印刷品質を確認するのに便利なサンプル ページを印刷します。
    - **テスト ページの印刷**:プリンタの問題解決に役立つ情報を含むテスト ページを印刷します。
    - **カートリッジのクリーニング**:プリント カートリッジのクリーニングを行います。クリーニング後、もう一回クリーニングを行うかをたずねるメッセージが表示されます (**[はい]** または **[いいえ]** を選択します)。**[はい]** を選択した場合、別のクリーニング サイクルが発生します。次に、さらにもう一回クリーニングを行うかをたずねるメッセージが表示されます (**[はい]** または **[いいえ]** を選択します)。
    - **カートリッジの調整**:プリント カートリッジの調整を行います。
  - **Bluetooth**
    - **デバイスのアドレス**:Bluetooth ワイヤレステクノロジー搭載デバイスによっては、検出対象デバイスのアドレスを入力する必要があります。このメニュー オプションはデバイス アドレスを示します。
    - **デバイス名**:Bluetooth ワイヤレス テクノロジー搭載のデバイスが本プリンタの検出時に使用する、本プリンタのデバイス名を選択します。

- **パスキー**:Bluetooth 数値パスキーをプリンタに割り当てます。デフォルトのパスキーは 0000 です。**[セキュリティレベル]**を**[高]**に設定すると(このリストの後半の**[セキュリティレベル]**を参照)、Bluetooth ワイヤレステクノロジー搭載デバイスのユーザは印刷する際にパスキーの入力が必要です。
  - **ビジビリティ**:ビジビリティ オプションを変更して、本 Bluetooth 対応プリンタを他の Bluetooth ワイヤレス テクノロジー搭載デバイスに対して公開または非公開に設定します。**[すべてに公開]**または**[非公開]**を選択します。**[非公開]**を選択すると、本プリンタのデバイスアドレスを知っているデバイスだけが本プリンタに印刷することができます。
  - **セキュリティ レベル**:**[低]**(デフォルト)または**[高]**を選択します。**[低]**設定は、他の Bluetooth ワイヤレス テクノロジー搭載デバイスのユーザが本プリンタにアクセスするとき、本プリンタのパスキーの入力を求めません。**[高]**設定は、他の Bluetooth ワイヤレス テクノロジー搭載デバイスのユーザが本プリンタにアクセスするとき、本プリンタのパスキーの入力を求めます。
  - **Bluetooth オプションのリセット**:Bluetooth オプションの工場出荷時の設定へのリセットを**[はい]**または**[いいえ]**(デフォルト)に設定します。
- **ヘルプ**
    - **印刷のヒント I**:プリンタの自動画像補正機能に関する情報を表示します。
    - **印刷のヒント II**:高画質の印刷を行うためのさまざまなヒントを表示します。
    - **パノラマ写真の印刷**:パノラマ写真の印刷に関する情報を表示します。
    - **フォト ステッカー**:フォト ステッカーの印刷に関する情報を表示します。
    - **メモリ カード**:メモリ カードの使用に関する情報を表示します。
    - **カートリッジ**:プリント カートリッジの使用に関する情報を表示します。
    - **用紙のセット**:用紙のセットに関する情報を表示します。
    - **紙詰まりの解消**:紙詰まりの解消に関する情報を表示します。
    - **PictBridge カメラ**:PictBridge 対応カメラからプリンタへの出力に関する情報を表示します。
    - **プリンタを携帯する**:プリンタの携帯に関する情報を表示します。
    - **その他の情報**:プリンタからのヘルプの入手方法に関する情報を表示します。
  - **基本設定**
    - **Smart focus**:**[オン]**(デフォルト)または**[オフ]**を選択します。この設定は、ぼやけた写真を改善します。
    - **自動ライティング**:**[オン]**(デフォルト)または**[オフ]**を選択します。この設定はライティングとコントラストを改善します。
    - **自動赤目除去**:赤目を除去します。
    - **日付/時間**:印刷した写真に日付/時間スタンプを表示します。**[日付/時間]**、**[日付のみ]**、または**[オフ]**(デフォルト)を選択します。
    - **色空間**:色空間を選択します。**[AdobeRGB]**、**[sRGB]**、または**[オートセレクト]**(デフォルト)を選択します。デフォルトをオートセレクトに設定すると、可能な場合は Adobe RGB 色空間が指定されます。Adobe RGB が使用できない場合は、sRGB がデフォルトになります。
    - **フチなし**:フチなし印刷を**[オン]**(デフォルト)または**[オフ]**に設定します。フチなし印刷をオフにすると、すべてのページで、用紙の周囲に白く細いフチが印刷されます。

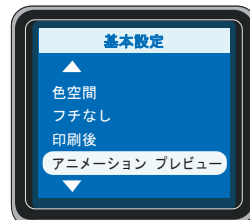
- **印刷後**:印刷後、写真の選択の取り消しを **[いつも行う]** (デフォルト)、**[いつも行わない]**、または**[確認する]**に変更します。
- **パスポート写真モード**:パスポート写真モードを **[オン]**または**[オフ]**(デフォルト)に設定します。**サイズを選択**:パスポートモードの場合、選択した写真はすべて選択したパスポート写真サイズで印刷されます。選択した写真に対し、1枚のページが印刷されます。印刷されたそれぞれのページには、選択したサイズの写真の枚数が記載されます。
- **アニメーションプレビュー**:アニメーションプレビューを **[オン]**(デフォルト)または**[オフ]**に設定します。プリンタ画面のアニメーションを迂回するには、**[オフ]**を選択します。
- **ビデオ補正**:ビデオ補正を **[オン]**または**[オフ]**(デフォルト)に設定します。
- **デフォルトにもどす**:プリンタをデフォルトに戻す際に、**[はい]**または**[いいえ]**を選択します。**[はい]**を選択すると元のデフォルト設定に戻ります。
- **言語**:言語または国/地域の設定を変更します。**[Select language]**と**[国/地域を選択]**から選択します。

# プリンタの基本設定

## アニメーションプレビューを表示する

アニメーションプレビューのデフォルト設定は、**[オン]**です。デフォルト設定は以下の手順で変更できます。

- 1 **[メニュー]**を押して、プリンタのメニューを表示します。
- 2 **[基本設定]**を選択し、**[OK]**を押します。
- 3 **[アニメーションプレビュー]**を選択し、**[OK]**を押します。
- 4 以下のオプションのいずれかを選択します。
  - **オン**: アニメーションプレビューを表示します。
  - **オフ**: アニメーションプレビューを表示しません。
- 5 プリンタの画面に選択したい項目が強調表示されたら、**[OK]**を押します。



## 印刷品質を [きれい] に変更する

このプリンタは写真を印刷品質 [高画質] または [きれい] で印刷します。デフォルトの印刷品質は「高画質」で、最も高い品質の写真を印刷できます。印刷品質の「きれい」は、インクの使用量を節約し、印刷時間を短縮できます。

- 1 **[メニュー]**を押して、プリンタのメニューを表示します。
- 2 **[ツール]**を選択し、**[OK]**を押します。
- 3 **[印刷品質]**を選択し、**[OK]**を押します。
- 4 **[きれい]**を選択し、**[OK]**を押します。

印刷品質は次の印刷が終わると [高画質] に戻ります。



## デフォルト設定に戻す

プリンタの基本設定を変更した場合でも、以下の手順にしたがって、いつでもプリンタを元のデフォルト設定に戻すことができます。

- 1 [メニュー] を押して、プリンタのメニューを表示します。
- 2 [基本設定] を選択し、[OK] を押します。
- 3 [デフォルトにもどす] を選択し、[OK] を押します。
- 4 以下のオプションのいずれかを選択します。



- はい: すべてのプリンタの基本設定を元のデフォルト設定に戻します。
- いいえ: 現在のプリンタの基本設定を保持します。

**メモ:** デフォルト設定に戻しても、プリンタ画面の言語と国/地域の設定は変わりません。

基本設定	デフォルト設定
Smart focus	オン
自動ライティング	オン
自動赤目除去	オン
日付/時間	オフ
色空間	オートセレクト
フチなし	オン
印刷後	いつも行う
アニメーション プレビュー	オン
ビデオ補正	オフ



## プリンタ画面の言語と国/地域を変更する

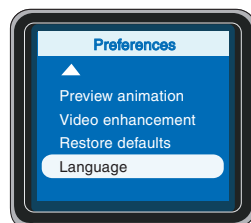
プリンタの電源を初めて入れると、プリンタ画面の言語と国/地域を設定する画面が表示されます。この項目には、デフォルト設定はありません。言語と国/地域の設定は以下の手順でいつでも変更できます。

- 1 [メニュー]を押して、プリンタのメニューを表示します。
- 2 [Preferences]を選択し、[OK]を押します。
- 3 [Language]を選択し、[OK]を押します。
- 4 プリンタの画面に [ Select language ]が表示されたら、[日本語]を選択し、[OK]を押します。
- 5 プリンタの画面に [LCDの言語を日本語に設定しますか?]が表示されたら、[写真の選択] ◀ または ▶ を押して [はい]を強調表示し、[OK]を押します。
- 6 プリンタの画面に [国/地域の選択]が表示されたら、[日本]を選択し、[OK]を押します。

これで、プリンタの画面のメッセージやオプションが日本語で表示されるようになります。

国/地域の設定によって日付と時間スタンプの日付形式が自動的に設定されます。国/地域を **日本** に設定すると、日付形式は **mm/dd/yy** になります。写真に日付を印刷する方法については、33ページの「**印刷日時と時間を追加する**」を参照してください。

**メモ:** デフォルト設定に戻しても、言語と国/地域の設定は変わりません。言語と国/地域の設定の変更は、このセクションで説明する手順でのみ行うことができます。





# 接続方法

このプリンタは他のプリンタやコンピュータに接続することができます。

## プリンタを他のデバイスに接続する

このプリンタとコンピュータや他のデバイスに接続する方法がいくつかあります。接続の種類によって、機能が異なります。

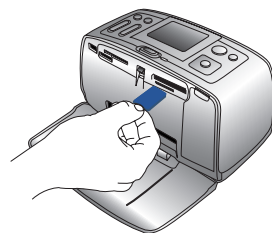
接続の種類と必要なもの	使用目的
<p><b>USB</b></p> <ul style="list-style-type: none"> <li>長さ 3 メートル以下の USB (Universal Serial Bus) 2.0 full-speed 適合ケーブル。プリンタと USB ケーブルの接続方法については、37 ページの「<b>デジタル カメラからの印刷</b>」または 40 ページの「<b>プリンタをコンピュータまたは Bluetooth ワイヤレス テクノロジー搭載デバイスに接続する</b>」を参照してください。</li> <li>インターネットに接続したコンピュータ (HP Instant Share を使用するため)。</li> </ul>	<ul style="list-style-type: none"> <li>コンピュータからプリンタに印刷する。</li> <li>プリンタに装着したメモリ カードの写真をコンピュータに保存する。45 ページの「<b>メモリ カードの写真をコンピュータに保存する</b>」を参照してください。</li> <li>HP Instant Share を使って写真を共有する。57 ページの「<b>HP Instant Share を使用する</b>」を参照してください。</li> </ul>
<p><b>PictBridge</b></p>  <p><b>PictBridge</b></p> <p>PictBridge 対応デジタル カメラと USB ケーブル。カメラをプリンタ前面のカメラ ポートに接続する。</p>	<p>PictBridge 対応デジタル カメラからプリンタにダイレクト印刷する。詳細については、37 ページの「<b>PictBridge デジタル カメラからの印刷</b>」とカメラ付属のマニュアルを参照してください。</p>
<p><b>Bluetooth</b></p> <p>オプションの HP Bluetooth ワイヤレス プリンタ アダプタ。</p>  <p>プリンタにアダプタが同梱しているか、個別に購入した場合は、アダプタ付属のマニュアルを参照してください。</p>	<p>Bluetooth ワイヤレス テクノロジー搭載デバイスからプリンタに印刷する。</p> <p>オプションの HP Bluetooth ワイヤレス プリンタ アダプタをプリンタのカメラ ポートに接続する場合、必要に応じて Bluetooth プリンタ メニュー オプションを設定してください。43 ページの「<b>オプションの Bluetooth アクセサリで接続する</b>」を参照してください。</p> <p>国または地域によってサポートされるデバイスが異なります。詳しくは web ページにてご確認ください。</p>

# 3 メモリカードからの印刷

## メモリカードから印刷するための簡単ステップ

このプリンタを使えば高品質の写真を自分や家族、友人のために簡単に印刷できます。デジタルカメラで写した写真をメモリカードに保存した場合は、以下の簡単な操作を行うだけでメモリカードから直接印刷できます。

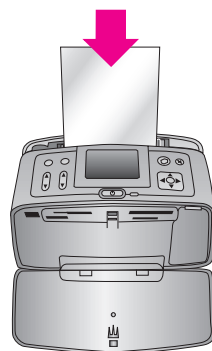
- 1 メモリカードを差し込みます。23ページの「メモリカードを差し込む」を参照してください。



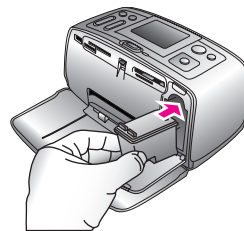
- 2 印刷する写真を決めます。26ページの「印刷する写真を決める」を参照してください。



- 3 用紙をセットします。10ページの「用紙をセットする」を参照してください。



- 4 必要に応じて、印刷用途に適したプリント カートリッジを差し込みます。12 ページの「**プリント カートリッジの取り付けまたは交換**」を参照してください。



- 5 写真の画質を補正します。33 ページの「**フォト用紙の画質を補正する**」を参照してください。



- 6 写真を選択して印刷します。28 ページの「**写真の選択と印刷**」を参照してください。



# メモリ カード情報

デジタル カメラで写真を撮ったら、メモリ カードをカメラから取り出してプリンタに差し込んで、写真を表示したり、印刷したりできます。このプリンタは、以下のタイプのメモリ カードを読み取ることができます。

- CompactFlash™
- Memory Sticks
- MultiMediaCard™
- Secure Digital™
- SmartMedia™
- xD-Picture Card™

Microdrive はサポートされていません。

**注意!** 指定タイプ以外のメモリ カードを使用すると、メモリ カードやプリンタが損傷するおそれがあります。

## サポートするファイル形式

このプリンタはメモリ カードの以下のファイル形式を直接認識し、印刷することができます。

- JPEG
- 非圧縮 TIFF
- Motion JPEG AVI
- Motion JPEG Quicktime
- MPEG-1

デジタル カメラで撮影した写真やビデオクリップがこの他のファイル形式で保存されている場合、いったんコンピュータに保存してから、対応するソフトウェアプログラムを使用して印刷してください。45 ページの「**メモリ カードの写真をコンピュータに保存する**」を参照してください。

## メモリ カードを差し込む

以下の表の中からお使いのメモリ カードを選択し、プリンタへの装着手順を確認してください。

注意事項:

- カードは1度に1枚だけ差し込んでください。
- スロットの奥まで、メモリ カードをゆっくりと押し込みます。メモリ カードは、頭の部分がスロットから少しはみ出した状態になります。無理に押し込まないでください。

**注意!** 挿入方向を間違えるとメモリ カードとプリンタが破損するおそれがあります。

メモリ カードが正しく差し込まれると、メモリ カードランプが点滅を始め、続いて緑色に点灯した状態になります。

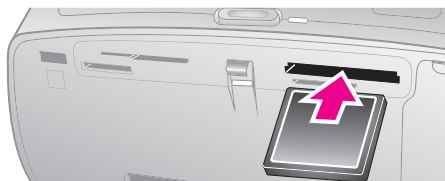
**注意!** メモリ カードのランプが点滅しているときは、メモリ カードを取り出さないでください。アクセス中のメモリ カードを取り出すと、プリンタやメモリ カードが損傷したり、メモリ カードの情報が破損したりするおそれがあります。

メモリ カード

メモリ カードの持ち方と挿入方法

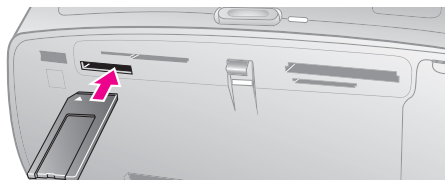
CompactFlash  
Type I または II

- 前面ラベルを上に向ける、ラベルに矢印がある場合は、矢印の先をプリンタに向ける
- 金属製のピンホールがあるエッジを先にして差し込む



Memory Stick

- 切り欠きのあるほうが左側
- 金属の端子を下に向ける
- Memory Stick Duo™ または Memory Stick PRO Duo™ カードを使用している場合は、カード付属のアダプタを取り付けてから、プリンタに差し込みます。



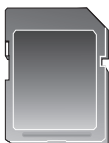
MultiMediaCard

- 切り欠きのあるほうが右側
- 金属の端子を下に向ける



Secure Digital

- 切り欠きのあるほうが右側
- 金属の端子を下に向ける

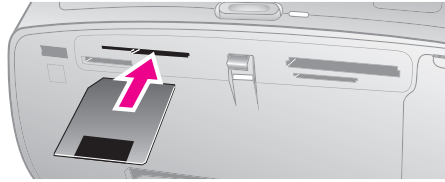


## メモリカード

## メモリカードの持ち方と挿入方法

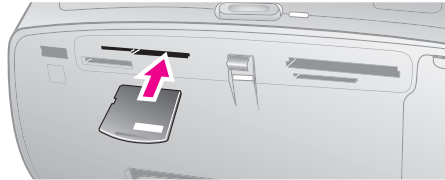
## SmartMedia

- 切り欠きのあるほうが左側
- 金属の端子を下に向ける



## xD-Picture カード

- カードの丸みのある側を手前に向ける
- 金属の端子を下に向ける



## メモリカードを取り出す

メモリカードランプの点滅が止まってから、プリンタのメモリカードスロットからメモリカードをゆっくりと取り外します。

**注意!** メモリカードのランプが点滅しているときは、メモリカードを取り出さないでください。ランプが点滅している間は、プリンタがメモリカードにアクセス中です。アクセス中にメモリカードを取り出すと、プリンタやメモリカードが損傷したり、メモリカードの情報が破損したりするおそれがあります。

## 印刷する写真を決める

プリンタの画面に写真を表示したり、インデックスを印刷して、印刷する写真を決めます。デジタルカメラで DPOF (Digital Print Order Format) ファイル印刷用の写真を選択できる場合は、それらのカメラ指定写真を選択して印刷することができます。メモリカードの写真を確認しながら、削除したい写真を決めることができます。

### プリンタの画面で写真を確認する

#### 写真を1枚ずつ表示する

- 1 メモリカードを差し込みます。
- 2 **[写真の選択]** ◀ または ▶ を押して、写真を確認していきます。ボタンを押し続けると、すばやく写真を確認できます。どちらの方向でも最後の写真までくると、最初または最後の写真に戻ってまた表示されます。



#### 写真を1度に9枚表示する

- 1 メモリカードを差し込みます。
- 2 **[ズーム]** ▼ を押して、1度に9枚の写真を表示します。
- 3 **[写真の選択]** ◀ または ▶ を押して、9枚の写真のいずれかを強調表示します。
- 4 **[ズーム]** ▲ を押して、1枚ずつの表示に戻します。

#### 写真を連続スライドショーで表示する

- 1 **[メニュー]** を押します。
- 2 **[ツール]** を選択し、**[OK]** を押します。
- 3 **[スライドショー]** を選択し、**[OK]** を押します。**[OK]** を押して、スライドショーを一時停止するか、再開します。スライドショーを中止するには、**[キャンセル]** を押します。





## 写真のインデックスを印刷する

- 1 [メニュー]を押します。
- 2 [印刷オプション]を選択し、[OK]を押します。
- 3 [インデックス ページの印刷]を選択し、[OK]を押します。

インデックスには、メモリ カードに記録されている最大 2000 枚の写真のサムネイルとインデックス番号が表示されます。インデックス番号を使用すると、プリンタ画面の写真を確認しやすくなります。



## カメラで指定した写真を印刷する

- 1 カメラ指定写真 (DPOF) が記録されたメモリ カードを差し込みます。
- 2 カメラ指定写真を印刷するかどうかをたずねるメッセージが表示されたら、[はい]を選択し、[OK]を押します。

## メモリ カードから写真を削除する

- 1 メモリ カードを差し込み、写真を表示します。
- 2 [削除]を押して、表示されている写真を削除します。

## 写真の選択と印刷

**メモ:** フチなし印刷をオフにすると、すべてのページで、用紙の周囲に白く細いフチが印刷されます。フチなし印刷をオンにするには、13ページの「**プリンタ メニュー 一覧**」を参照してください。

### 写真のレイアウトを選択する

写真を印刷する前に、写真のレイアウトを選択します。

- 1 [レイアウト]を押します。
- 2 [レイアウト] ▲ または ▼ を押して、以下のいずれかのレイアウトを強調表示します。
  - 1シートに1枚の写真を印刷
  - 1シートに2枚の写真を印刷
  - 1シートに4枚の写真を印刷



- 3 [OK]を押します。

選択したレイアウトに合わせて写真を回転することができます。

### 写真を1枚印刷する

- 1 メモリカードを差し込み、写真を表示します。
- 2 [印刷]を押して、選択した印刷レイアウトでプリンタの画面に表示されている写真を印刷します。



### 1枚の写真を複数枚印刷する

- 1 メモリカードを差し込み、写真を表示します。
- 2 印刷したい写真の枚数を選択したら [OK] を押します。  
印刷枚数を1枚ずつ減らすには、[キャンセル]を押します。
- 3 [印刷]を押します。



## 複数の写真を印刷する

- 1 メモリ カードを差し込み、写真を表示します。
- 2 印刷したい写真ごとに **[OK]** を押して写真を選択します。
- 3 **[印刷]** を押します。



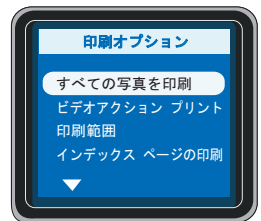
## 連続範囲の写真を印刷する

- 1 メモリ カードを差し込み、写真を表示します。
- 2 **[メニュー]** を押します。
- 3 **[印刷オプション]** を選択し、**[OK]** を押します。
- 4 **[印刷範囲]** を選択し、**[OK]** を押します。
- 5 **[印刷範囲の最初を選択してください]** が表示されたら、印刷する範囲の最初の写真を選択し、**[OK]** を押します。
- 6 **[印刷範囲の最後を選択してください]** が表示されたら、印刷する範囲の最後の写真を選択し、**[OK]** を押します。



## すべての写真を印刷する

- 1 メモリ カードを差し込み、写真を表示します。
- 2 **[メニュー]** を押します。
- 3 **[印刷オプション]** を選択し、**[OK]** を押します。
- 4 **[すべての写真を印刷]** を選択し、**[OK]** を押します。



## ビデオ クリップから 1 個の選択したフレームを印刷する

- 1 ビデオ クリップが記録されたメモリ カードを差し込みます。
- 2 **[写真の選択]** ◀ または ▶ を押し、ビデオ クリップまでスクロールします。クリップの最初のフレームが表示されます。ビデオ クリップアイコンがプリンタの画面の下部に表示されます。
- 3 **[OK]** を押してビデオ クリップを選択します。ビデオは、印刷するフレームを選択できるように、フレームごとにゆっくりとロードされます。
- 4 印刷するフレームが表示されたら、**[OK]** を押し、**[印刷]** を押します。

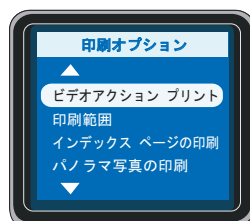
**メモ:** ビデオクリップの画像解像度は通常、デジタル写真の画像解像度より低くなります。このため、ビデオクリップのフレームの印刷品質は、写真の印刷品質と比べて劣ります。

**メモ:** このプリンタは、一部のビデオファイル形式に対応していません。サポートするビデオファイル形式の一覧については、112ページの「**プリンタの仕様**」を参照してください。

**メモ:** 本プリンタは高解像度 (フル VGA) のビデオクリップをサポートしません。高解像度のビデオクリップをご覧になるには、お使いのデジタルカメラまたはコンピュータをご使用ください。

## ビデオクリップの 9 個のフレームを印刷する

- 1 ビデオクリップが記録されたメモリカードを差し込みます。
- 2 **[メニュー]** を押します。
- 3 **[印刷オプション]** を選択し、**[OK]** を押します。
- 4 **[ビデオアクションプリント]** を選択し、**[OK]** を押します。メモリカードのすべてのビデオクリップのプレビューが表示されます。
- 5 **[写真の選択]** ◀ または ▶ を押して印刷するビデオクリップまでスクロールし、**[OK]** を押してそれを選択します。
- 6 **[印刷]** を押します。ビデオクリップのフレームが 9 個ずつ自動的に選択され、1 ページにまとめて印刷されます。



**メモ:** このプリンタは、一部のビデオファイル形式に対応していません。サポートするビデオファイル形式の一覧については、112ページの「**プリンタの仕様**」を参照してください。

**メモ:** このプリンタは高解像度 (フル VGA) のビデオクリップをサポートしません。高解像度のビデオクリップをご覧になるには、お使いのデジタルカメラまたはコンピュータをご使用ください。

# クリエイティブな印刷

このプリンタはクリエイティブな印刷を行うためのさまざまなツールと機能を備えています。設定を変更しても元の写真には影響はなく、印刷結果だけが変わります。

## 赤目を除去する

- 1 [メニュー]を押して、プリンタのメニューを表示します。
- 2 [編集]を選択し、[OK]を押します。
- 3 [赤目除去]を選択し、[OK]を押します。



## 写真を回転する

- 1 [メニュー]を押して、プリンタのメニューを表示します。
- 2 [編集]を選択し、[OK]を押します。
- 3 [写真の回転]を選択し、[OK]を押します。写真が時計回りに90度回転します。



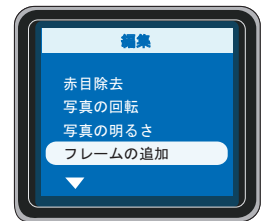
## 写真の明度を調整する

- 1 [メニュー]を押して、プリンタのメニューを表示します。
- 2 [編集]を選択し、[OK]を押します。
- 3 [写真の明るさ]を選択し、[OK]を押します。
- 4 [写真の選択] ◀ または ▶ を押し、スライダを移動して明度を調整します。



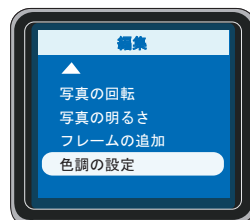
## フレームを追加する

- 1 [メニュー]を押して、プリンタのメニューを表示します。
- 2 [編集]を選択し、[OK]を押します。
- 3 [フレームの追加]を選択し、[OK]を押します。
- 4 [パターンの選択]が表示されたら、パターンを選択し、[OK]を押します。
- 5 [色の選択]が表示されたら、カラーを選択し、[OK]を押します。



## 色彩効果を追加する

- 1 [メニュー]を押して、プリンタのメニューを表示します。
- 2 [編集]を選択し、[OK]を押します。
- 3 [色調の設定]を選択し、[OK]を押します。
- 4 以下のオプションのいずれかを選択します。
  - モノクロ
  - セピア
  - アンティーク
  - 色調の変更なし

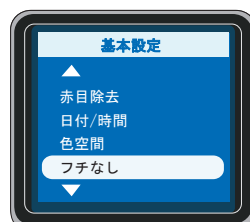


- 5 [OK]を押します。

## フチあり写真を作成する

デフォルトでは、本プリンタはフチなし写真印刷に設定されていますが、白いフチ付きの写真を印刷することができます。

- 1 [メニュー]を押して、プリンタのメニューを表示します。
- 2 [基本設定]を選択し、[OK]を押します。
- 3 [フチなし]を選択し、[OK]を押します。
- 4 [オフ]を選択します。
- 5 [OK]を押します。



## 印刷日時と時間を追加する

写真を撮影した日時のスタンプを写真の前面に印刷することができます。この設定はすべてのプリントに適用されます。

- 1 [メニュー]を押して、プリンタのメニューを表示します。
- 2 [基本設定]を選択し、[OK]を押します。
- 3 [日付/日時]を選択し、[OK]を押します。
- 4 日付/時間スタンプを選択します。
  - 日付/時間
  - 日付のみ
  - オフ
- 5 [OK]を押します。



## フォト用紙の画質を補正する

このプリンタには、写真の印刷品質を改善するためのさまざまな基本設定と印刷効果が備わっています。設定を変更しても元の写真には影響はなく、印刷結果だけが変わります。

### Smart focus を使用してぼやけた写真をクリアに印刷する

Smart focus はデフォルトでオンに設定されています。この設定はすべての写真に適用されます。

- 1 [メニュー]を押して、プリンタのメニューを表示します。
- 2 [基本設定]を選択し、[OK]を押します。
- 3 [Smart focus]を選択し、[OK]を押します。
- 4 [オン]または[オフ]を選択し、[OK]を押します。



### 自動ライティングを使用して写真のライティングとコントラストを補正する

自動ライティングはデフォルトでオンに設定されています。この設定はすべての写真に適用されます。

- 1 [メニュー]を押して、プリンタのメニューを表示します。
- 2 [基本設定]を選択し、[OK]を押します。
- 3 [自動ライティング]を選択し、[OK]を押します。
- 4 [オン]または[オフ]を選択し、[OK]を押します。



## 色空間の設定を変更する

色空間とは写真を印刷するときプリンタが再現する色の範囲です。最も現実に近い色を印刷するために、デジタルカメラの色空間と一致するようにプリンタの色空間を設定することができます。たいていのデジタルカメラは sRGB 色空間を使用します。お使いのデジタルカメラがより広範囲の Adobe RGB 色空間をサポートしており、デジタルカメラの AdobeRGB 設定を使用して写真を撮った場合は、プリンタの色空間の設定を **AdobeRGB** に変更してから印刷してください。AdobeRGB 色空間の設定の詳細については、カメラ付属のマニュアルを参照してください。

プリンタのデフォルト設定では、色空間は **[sRGB]** です。デフォルト設定は以下の手順で変更できます。

1 [メニュー] を押して、プリンタのメニューを表示します。

2 [基本設定] を選択し、[OK] を押します。

3 [色空間] を選択し、[OK] を押します。

4 以下のオプションのいずれかを選択します。

- **sRGB**: sRGB 色空間を使用して撮った写真を印刷する場合
- **AdobeRGB**: AdobeRGB 色空間を使用して撮った写真を印刷する場合
- **オートセレクト**: 可能な場合はプリンタで Adobe RGB 色空間を自動的に使用する場合。Adobe RGB が使用できない場合は、sRGB がデフォルトになります。

5 [OK] を押します。



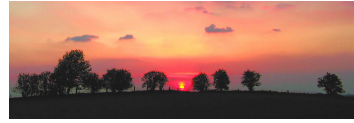


## パノラマ写真を印刷する

本プリンタはパノラマ写真を印刷することができます。本プリンタは、レギュラーサイズの写真を縦横比 3:1 (通常の縦横比 3:2) のパノラマ サイズで印刷することもできます。



縦横比 3:2



縦横比 3:1

パノラマ写真とは、複数の部分的に重なり合う写真をつなぎ合わせた写真のことです。HP Image Zone などの画像編集ソフトを使って、複数の写真をつなぎ合わせて 1 枚の写真にすることができます。一部のデジタルカメラでは、メモリカードに写真を保存する前に、複数のショットをつなぎ合わせて合成することも可能です。

コンピュータで HP Image Zone ソフトウェアを使ってパノラマ写真を作成するには、プリンタソフトウェアをインストールするときに、[フル (Full)] または [標準 (Typical)] インストール オプションを選択してください。[エクスプレス (Express)] または [最小 (Minimum)] インストール オプションを選択した場合は、プリンタソフトウェアを再インストールし、[フル (Full)] または [標準 (Typical)] オプションを選択しなおしてください。ソフトウェアのインストール手順については、40 ページの「Windows PC にソフトウェアをインストールする」を参照してください。

どの写真もパノラマモードで印刷できますが、重なったショットをつなぎ合わせたものが最もきれいに仕上がります。オンスクリーンの 3:1 縦横比のトリミングボックスには、パノラマモードで印刷するパノラマ以外の写真の一部が表示されます。

**メモ:** プリンタ前面のカメラポートに USB ケーブルで接続したデジタルカメラから印刷する場合、パノラマ写真印刷モードはサポートされません。

- 1 [メニュー] を押して、プリンタのメニューを表示します。
- 2 [印刷オプション] を選択し、[OK] を押します。
- 3 [パノラマ写真の印刷] を選択し、[OK] を押します。
- 4 以下のオプションのいずれかを選択します。
  - オン: パノラマ写真モードをオンにします。
  - オフ: パノラマ写真モードをオフにします。
- 5 [OK] を押します。
- 6 10 x 30 cm の用紙を最大 10 枚セットします。
- 7 パノラマ写真の印刷が終わったら、パノラマ写真モードをオフにしてください。



## ステッカーを印刷する

本プリンタは、1シート16面の長方形または楕円のラベルに印刷することができます。

1 [メニュー]を押して、プリンタのメニューを表示します。

2 [印刷オプション]を選択し、[OK]を押します。

3 [フォトステッカー]を選択し、[OK]を押します。

4 以下のオプションのいずれかを選択します。

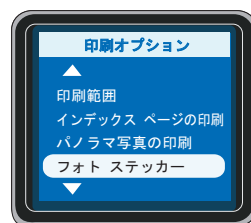
- **オン**: 1シートに16面印刷します。長方形または楕円形のラベル紙に印刷します。
- **オフ**: この他のレイアウトで写真を印刷します。

5 [OK]を押します。

6 フォトステッカー用紙を1枚セットします。

**メモ**: フォトステッカーモードでは、プリンタ画面の写真の上にフォトステッカーバナーがかぶさります。別のレイアウトを選択したり、プリンタメニューの[印刷]オプションは使用できません。

7 ステッカーの印刷が終わったら、フォトステッカーモードをオフにしてください。



## パスポートサイズの写真を印刷する

このプリンタはパスポート写真サイズで写真を印刷できます。パスポート写真モードにプリンタを設定すると、プリンタにメモリカードを差し込んで写真を選択するときに、パスポート写真サイズのレイアウトを選択する画面が表示されます。

プリンタのデフォルト設定では、パスポート写真モードは**[オフ]**です。デフォルト設定は以下の手順で変更できます。

1 [メニュー]を押して、プリンタのメニューを表示します。

2 [印刷オプション]を選択し、[OK]を押します。

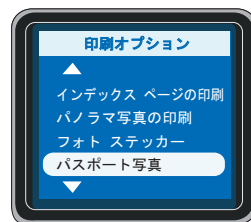
3 [パスポート写真]を選択し、[OK]を押します。

4 以下のオプションのいずれかを選択します。

- **オン**: 必要なパスポートサイズを選択して写真を印刷します。
- **オフ**: この他のレイアウトで写真を印刷します。

5 写真のサイズを選択します。

6 [OK]を押します。



# 4 デジタルカメラからの印刷

このプリンタは、コンピュータを使用しなくても、美しい写真をデジタルカメラから直接印刷できます。デジタルカメラから直接印刷する場合は、カメラで選択した設定が使用されます。デジタルカメラで指定した写真の使用法またはデジタルカメラからの印刷方法については、カメラ付属のマニュアルを参照してください。

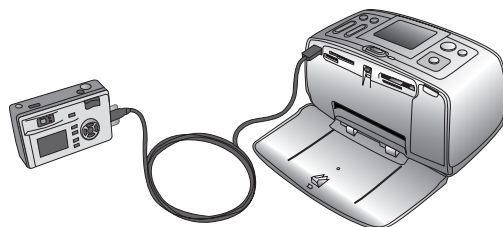
**メモ:** デジタルカメラのサポートおよび販売状況は国や地域によって異なります。

## PictBridge デジタルカメラからの印刷

**メモ:** プリンタをコンピュータに接続している場合は、プリンタ背面の USB ポートからコンピュータの USB ケーブルを外してから、デジタルカメラをカメラポートに接続します。

- 1 PictBridge 対応デジタルカメラの電源をオンにして、印刷する写真を選択します。
- 2 カメラが PictBridge 対応モードに設定されていることを確認します。
- 3 カメラ付属の USB ケーブルを使用して、PictBridge 対応カメラをプリンタの**前面**にある**カメラポート**に接続します。

プリンタが PictBridge 対応カメラを認識すれば、選択した写真が印刷されます。



## クリエイティブな印刷

このプリンタはクリエイティブな印刷を行うためのさまざまなツールと機能を備えています。設定を変更しても元の写真には影響はなく、印刷結果だけが変わります。これらの設定はデジタルカメラをプリンタに接続する前に行ってください。31ページの「**クリエイティブな印刷**」を参照してください。

# 5 コンピュータや他のデバイスからの印刷

このプリンタには Windows PC または Macintosh にインストールできるオプションのソフトウェアが同梱されています。コンピュータから写真を印刷するには、プリンタ ソフトウェアをインストールしてプリンタとコンピュータを接続するか、ワイヤレス通信用の Bluetooth アクセサリ (別売) を使用して、プリンタとお近くの携帯電話、PDA (ハンドヘルド コンピュータなどの携帯端末)、またはノートブックコンピュータなどのデバイスをワイヤレス接続する必要があります。

**メモ:** これらの製品のサポートおよび販売状況は国や地域によって異なります。

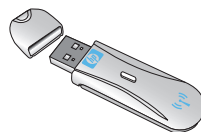
- ▶ プリンタ ソフトウェアをインストールしてプリンタとコンピュータを接続します。詳細については、40ページの「Windows PC にソフトウェアをインストールする」または42ページの「Macintosh にソフトウェアをインストールする」を参照してください。



**メモ:** プリンタ ソフトウェアのインストール中に接続を求める画面が表示されるまで、プリンタとコンピュータを接続しないでください。

**ヒント:** プリンタを家の外に持ち運ぶ場合は、プリンタから USB ケーブルを取り外し、外出から戻ったら、USB ケーブルを再接続してください。プリンタ ソフトウェアをわざわざ再インストールする必要はありません。

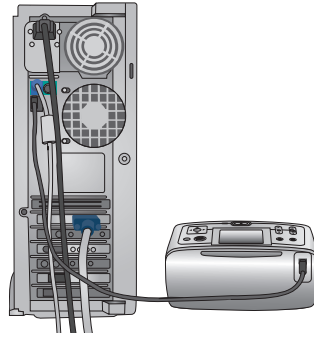
- ▶ Bluetooth アクセサリ (別売) を接続し、Bluetooth 用にプリンタを設定します。詳細については、43ページの「オプションの Bluetooth アクセサリで接続する」を参照してください。



# コンピュータから印刷するための簡単なステップ

以下に説明する簡単な操作でコンピュータから美しい写真を印刷することができます。

- 1 プリンタ ソフトウェアがインストールされ、プリンタとコンピュータが USB ケーブルで接続されていることを確認します。40 ページの「**プリンタをコンピュータまたは Bluetooth ワイヤレス テクノロジー搭載デバイスに接続する**」を参照してください。



- 2 メモリ カードの写真をコンピュータに保存します。45 ページの「**メモリ カードの写真をコンピュータに保存する**」を参照してください。



- 3 HP Image Zone、HP Image Zone Express などのソフトウェア プログラムを使用して写真を選択し、印刷します。46 ページの「**Windows PC で写真を選択し、印刷する**」または 47 ページの「**Macintosh で写真を選択し、印刷する**」を参照してください。



# プリンタをコンピュータまたは Bluetooth ワイヤレステクノロジー搭載デバイスに接続する

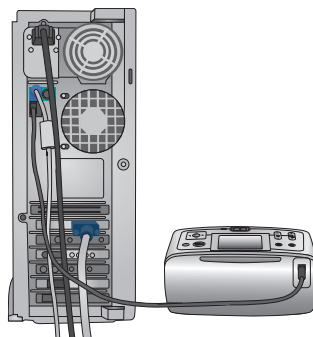
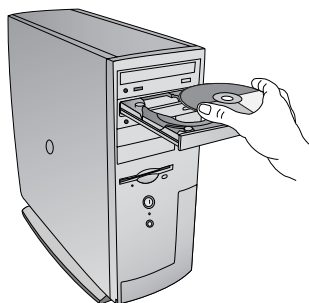
本プリンタにはコンピュータにインストールするためのオプションのソフトウェアが付属しています。プリンタに同梱のセットアップガイドの説明にしたがってプリンタをセットアップしたら、このセクションの手順にしたがってソフトウェアをインストールし、プリンタとコンピュータを接続してください。

## Windows PC にソフトウェアをインストールする

**メモ:** プリンタ ソフトウェアのインストール中に接続を求める画面が表示されるまで、USB ケーブルを接続しないでください。

**メモ:** ソフトウェアのインストール中に、別のインストール オプションを選択するように指示されます。次のページの表を参照して、各オプションごとに用意されているソフトウェアと機能を確認してください。

- 1 コンピュータの CD-ROM ドライブに HP Photosmart CD をセットします。インストール ウィザードが表示されなければ、CD-ROM ドライブで **setup.exe** ファイルを探し、ダブルクリックします。ファイルがロードされるまで数分かかります。
- 2 指示にしたがって、USB ケーブルの一端をプリンタ背面の USB ポートに差し込みます。
- 3 インストールが完了し、コンピュータが再起動するまで画面の指示にしたがいます。



## Windows ユーザ:以下のいずれかのインストール オプションを選択します。

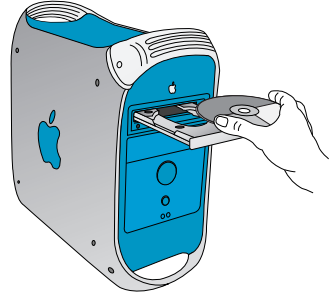
**メモ:** 国または地域によってご利用になれるソフトウェア インストール オプションは異なります。ご利用になれるオプションは、[Full] および [Express] または [Typical] および [Minimum] のどれか2つです。

オプションの種類	ご利用になれる機能
Full (フル)	<p>コンピュータが最小システム要件を満たしていない場合は、このオプションはグレー表示になります。プリンタの稼動用ソフトウェア、HP ソリューションセンター、HP Image Zone、および写真を楽しく簡単に活用するための以下のような機能を満載したソフトウェア プログラムをインストールします。</p> <ul style="list-style-type: none"> <li>• <b>表示</b> - いろいろなサイズとレイアウトで写真を表示します。写真の整理と管理が簡単に行えます。</li> <li>• <b>編集</b> - 写真をトリミングしたり、写真の赤目を補正します。写真をさまざまなサイズとレイアウトに自動的に変更します。</li> <li>• <b>印刷</b> - 写真をさまざまなサイズとレイアウトで印刷します。</li> <li>• <b>作成</b> - アルバム、カード、カレンダー、パノラマ写真、CD ラベル、その他のいろいろなものが簡単に作成できます。</li> <li>• <b>共有</b> - HP Instant Share を使って、大きな添付ファイルなしに、写真を電子メールでご家族やお友達に送ることができます。</li> <li>• <b>バックアップ</b> - 写真のバックアップを作成します。</li> </ul>
Express (エクスプレス)	<p>プリンタの稼動用ソフトウェア、HP ソリューションセンター、HP Image Zone Express、および写真の基本的な編集機能と印刷機能を提供するソフトウェアをインストールします。</p> <ul style="list-style-type: none"> <li>• <b>表示</b> - いろいろなサイズとレイアウトで写真を表示します。写真の整理と管理が簡単に行えます。</li> <li>• <b>編集</b> - 写真をトリミングしたり、写真の赤目を補正します。写真を最適な状態になるまで自動的に補正します。</li> <li>• <b>印刷</b> - 写真をさまざまなサイズとレイアウトで印刷します。</li> <li>• <b>共有</b> - HP Instant Share を使って、大きな添付ファイルなしに、写真を電子メールでご家族やお友達に送ることができます。</li> </ul>
Typical (標準)	<p>プリンタの稼動用ソフトウェア、HP ディレクタ、HP Image Zone、および写真を楽しく簡単に活用するための、以下のような機能を満載したソフトウェア プログラムをインストールします。</p> <ul style="list-style-type: none"> <li>• <b>表示</b> - いろいろなサイズとレイアウトで写真を表示します。写真の整理と管理が簡単に行えます。</li> <li>• <b>編集</b> - 写真をトリミングしたり、写真の赤目を補正します。写真をさまざまなサイズとレイアウトに自動的に変更します。</li> <li>• <b>印刷</b> - 写真をさまざまなサイズとレイアウトで印刷します。</li> <li>• <b>作成</b> - アルバム、カード、カレンダー、パノラマ写真、CD ラベル、その他のいろいろなものが簡単に作成できます。</li> <li>• <b>共有</b> - HP Instant Share を使って、大きな添付ファイルなしに、写真を電子メールでご家族やお友達に送ることができます。</li> <li>• <b>バックアップ</b> - 写真のバックアップを作成します。</li> </ul>
Minimum (最小)	<p>プリンタの稼動用ソフトウェアと HP ディレクタをインストールします。最小限のハードディスク容量しかない場合に選択してください。</p>

## Macintosh にソフトウェアをインストールする

**メモ:** プリンタ ソフトウェアのインストール中に接続を  
求める画面が表示されるまで、USB ケーブルを接続しな  
いでください。

- 1** コンピュータの CD-ROM ドライブに HP Photosmart CD をセットします。
- 2** HP Photosmart CD のアイコンをダブルクリックします。
- 3** HP Photosmart のインストール アイコンをダブルクリッ  
クします。画面に表示される指示にしたがって、プリン  
タ ソフトウェアをインストールします。
- 4** 指示にしたがって、USB ケーブルの一端をプリンタ背面  
の USB ポートに差し込みます。USB ケーブルの另一端  
をコンピュータの USB ポートに接続します。
- 5** [印刷] ダイアログ ボックスでプリンタを選択します。一  
覧内にプリンタが表示されなければ、[プリンター一覧の編  
集] をクリックして、プリンタを追加します。





## オプションの Bluetooth アクセサリで接続する

このプリンタは Bluetooth 接続をサポートしています。プリンタをワイヤレス接続用に設定すれば、お近くの携帯電話、携帯端末、ノートブック コンピュータなどの機器との間でワイヤレス接続を行うことができます。オプションの Bluetooth アクセサリの購入方法については、7ページの「アクセサリ」を参照してください。



**メモ:** Bluetooth 接続を使用するには、すべての機器に必要なハードウェアとソフトウェアがインストールされている必要があります。また、HP Bluetooth ワイヤレスプリンタ アダプタをプリンタ前面のカメラ ポートに接続する必要があります。

HP Bluetooth ソリューションに関する詳細は、[www.hp.com/go/bluetooth](http://www.hp.com/go/bluetooth) を参照してください。

## ワイヤレス設定を行う

- 1 USB ケーブルをコンピュータとプリンタ背面の USB ポートに接続します。
- 2 プリンタの Toolbox を開きます。
- 3 **[ワイヤレス接続の設定]** タブをクリックし、以下のオプションを選択します。
  - **デバイス名:** Bluetooth 対応デバイスでは、通信範囲内にある他の Bluetooth 対応デバイスの検出にディスカバリ プロセスを使用します。対応デバイスを検出すると、プリンタの Bluetooth デバイス名が表示されます。ここで新しいプリンタ名を入力することもできます。
  - **パスキーの変更:** パスキーを変更する場合はこのボタンをクリックします。使用できるキーの長さは最大 16 桁です。
  - **承認したデバイスの削除:** このボタンをクリックすると、プリンタのメモリに格納されている承認されたデバイスがすべてクリアされます。警告ダイアログボックスが表示されたら、**[OK]** をクリックします。
  - **ビジビリティ:** 他の Bluetooth ワイヤレス テクノロジー搭載デバイスに対してプリンタを公開する場合は、このチェックボックスをオンにします。
  - **セキュリティ レベル:**
    - [低]:** 暗号化をオフにします。
    - [高]:** 暗号化をオンにします。このオプションを選択すると、パスキーの入力を求める画面が表示されます。
      - a. パスキーを確認するには、プリンタのコントロール パネルにある **[メニュー]** を押します。
      - b. **[Bluetooth]** を選択して、次に **[パスキー]** を選択します。パスキーがプリンタの画面に表示されます。
      - c. **[Bluetooth Pin Code](Bluetooth ピン コード)** にパスキーを入力し、続いて **[OK]** をクリックします。
- 4 **[OK]** をクリックします。

## Bluetooth 接続用にプリンタを設定する

プリンタで Bluetooth 接続を設定する方法は、お使いの Bluetooth ソフトウェアによって異なります。以下に Widcomm などのソフトウェアを使用した Bluetooth インストール手順を説明します。

**メモ:** プリンタを設定する前に、通信相手のデバイスの Bluetooth 接続が正しく動作するかどうか確認しておいてください。手順については、Bluetooth ワイヤレス テクノロジー搭載デバイスに付属のマニュアルを参照してください。

## Widcomm Bluetooth ソフトウェアを設定する

- 1 Bluetooth トレイの **Bluetooth** アイコンを右クリックし、**[Explore My Bluetooth Places](My Bluetooth Places の検索)** を選択します。
- 2 **[Bluetooth Tasks](Bluetooth タスク)** で、**[View devices in Range](通信範囲内のデバイスの表示)** をクリックします。
- 3 デバイス一覧にお使いのプリンタが表示されていれば、**プリンタ** アイコンをクリックし、次に **[OK]** をクリックします。
- 4 **[はい]** または **[いいえ]** を選択し、以下の手順で暗号化オプションを選択します。

セキュリティ レベルを **[高]** に設定している場合、**[はい]** を選択し、**[次へ]** をクリックします。パスキーの入力を求める画面が表示されます。

  - a. パスキーを確認するには、プリンタのコントロール パネルにある **[メニュー]** を押します。
  - b. **[Bluetooth]** を選択して、次に **[パスキー]** を選択します。パスキーがプリンタの画面に表示されます。
  - c. **[Bluetooth Pin Code](Bluetooth ピン コード)** にパスキーを入力し、続いて **[OK]** をクリックします。
- 5 Windows のコントロール パネルで、**[プリンタと FAX]** を選択し、次に **[プリンタの追加]** をクリックします。
- 6 **[ローカル プリンタ]**、**[次へ]** の順にクリックします。**[プリンタのプロパティ]** ダイアログボックスが表示されます。
- 7 **[全般]** タブをクリックし、プリンタの名前を入力します。
- 8 **[OK]** をクリックします。

# メモリカードの写真をコンピュータに保存する

メモリカードの写真をコンピュータのハードディスクにすばやく簡単に保存して、コンピュータで写真の表示、整理、印刷などを行えます。

## Windows PC に写真を保存する

- 1 プリンタがコンピュータに接続され、プリンタ ソフトウェアがインストールされていることを確認します。40 ページの「Windows PC にソフトウェアをインストールする」を参照してください。
- 2 メモリカードをプリンタに差し込みます。
- 3 HP Image Zone 転送ソフトウェアが起動し、コンピュータ上で画像を保存する場所を指定する画面が表示されます。詳細は、『HP Image Zone ヘルプ』を参照してください。



## Macintosh に写真を保存する

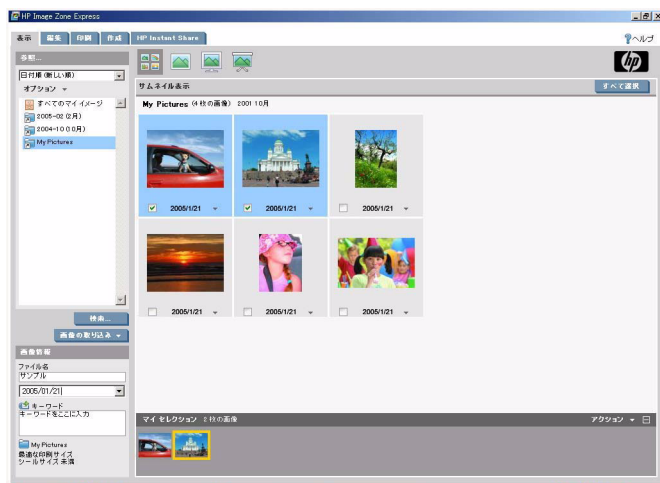
- 1 プリンタがコンピュータに接続され、プリンタ ソフトウェアがインストールされていることを確認します。42 ページの「Macintosh にソフトウェアをインストールする」を参照してください。
- 2 メモリカードをプリンタに差し込みます。デスクトップにボリュームアイコンが表示され、iPhoto が起動して、メモリカード上の写真が表示されます。
- 3 iPhoto で、保存したい写真を選択し、選択したファイルをコンピュータの別の場所にドラッグします。  
または

iPhoto を終了して、ボリュームアイコンをダブルクリックすると、その中味が表示されます。保存したい写真またはファイルを選択し、選択したファイルをコンピュータの別の場所にドラッグします。

# Windows PC で写真を選択し、印刷する

どの写真を印刷するかを決める前に、コンピュータに保存された写真を簡単に閲覧できます。

- HP Image Zone または HP Image Zone Express を使用する。



HP Image Zone ソフトウェアは、スキャナ、カメラ、プリンタ、オールインデバイスなどの HP イメージング デバイスの持つさまざまな機能を調整する働きをします。インストールしているデバイスとその機能に応じて、デジタル画像の整理、編集、共有などをすばやく簡単に行うことができます。

プリンタ ソフトウェアをインストールするときに Full または Typical インストールを実行すると、HP Image Zone ソフトウェアも同時にインストールされます。HP Image Zone では以下のことが簡単に行えます。

- 写真とデジタル画像の印刷
- カメラまたはメモリ カードに記録されている画像の転送
- 画像のスライドショー表示
- 画像の編集
- フォト アルバム ページとフライヤの作成
- お友達や家族と写真を共有する

Express インストールを実行すると、HP Image Zone Express ソフトウェアも自動的にインストールされます。このソフトウェアは基本的な表示および編集機能を持つデジタル写真専用のソフトウェアです。

- Windows エクスプローラまたはマイ コンピュータを使用する。

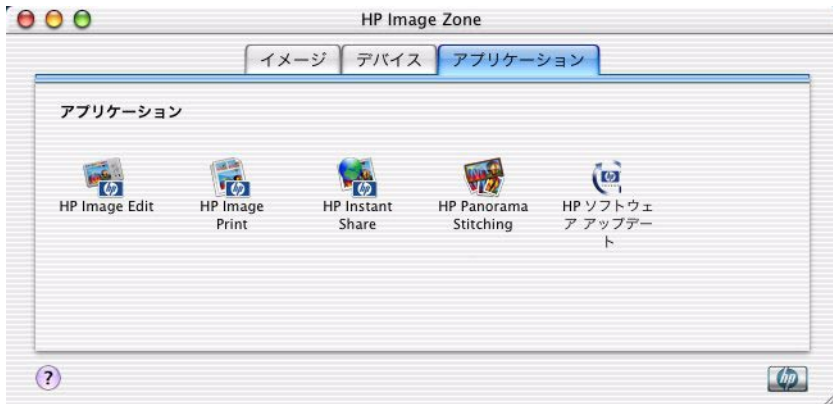
Windows エクスプローラまたはマイ コンピュータを使用して、写真が保存されているフォルダを確認します。**[表示]** メニューから、**[縮小版]** を選択して写真の縮小版を表示します。

- コンピュータにインストールされている他のイメージング ソフトウェアを使用する。

# Macintosh で写真を選択し、印刷する

どの写真を印刷するかを決める前に、コンピュータに保存された写真を簡単に閲覧できます。

- HP Image Zone を使用する。



HP Image Zone ソフトウェアは、スキャナ、カメラ、プリンタ、オールインデバイスなどの HP イメージング デバイスの持つさまざまな機能を調整する働きをします。インストールしているデバイスとその機能に応じて、デジタル画像の整理、編集、共有などをすばやく簡単に行うことができます。

HP Image Zone では以下のことが簡単にできます。

- 写真とデジタル画像の印刷
- カメラまたはメモリ カードに記録されている画像の転送
- 画像のスライドショー表示
- 画像の編集
- お友達や家族と写真を共有する
- コンピュータに付属の iPhoto ソフトウェアを使用する。  
iPhoto に写真をコピーします。iPhoto では写真をプレビューすることができます。
- コンピュータにインストールされている他のイメージング ソフトウェアを使用する。

# Windows PC でのクリエイティブな印刷

## フチなし写真を印刷する

10 x 15 cm の用紙の端まで印刷するには、フチなしプリント オプションを使用します。

1 [印刷設定] ダイアログ ボックスを開きます。

2 [印刷機能のショートカット] タブで、**[実行する機能]** ドロップダウン リストの **[写真印刷 (フチ無し)]** を選択して、以下のオプションを選択します。

- **印刷品質:** [きれい]、[高画質] または [最大 dpi]
- **用紙の種類:** 適切なフォト用紙の種類
- **用紙サイズ:** 適切なフチなしフォト用紙のサイズ
- **印刷の向き:** [縦] または [横]
- **部数:** 印刷部数

3 以下のオプションを必要に応じて設定します。

- **Real Life digital photography:** 54 ページの「**HP Digital Photography Real Life テクノロジーを使用する**」を参照してください。

4 必要であればその他の印刷設定を選択し、**[OK]** をクリックします。

切り取りラベル付きのフォト用紙に印刷した場合は、ラベルを切り取ってフチなしにしてください。



## フチあり写真を印刷する

ソフトウェアに写真の印刷機能がある場合は、そのソフトウェアの説明にしたがってください。もしくは、以下の手順にしたがってください。

1 [印刷設定] ダイアログ ボックスを開きます。

2 [印刷機能のショートカット] タブで、**[実行する機能]** ドロップダウン リストから **[写真印刷 (フチ有り)]** を選択し、以下のオプションを設定します。

- **印刷品質:** [きれい]、[高画質] または [最大 dpi]
- **用紙の種類:** 適切なフォト用紙の種類
- **用紙サイズ:** 適切なフォト用紙のサイズ
- **印刷の向き:** [縦] または [横]
- **部数:** 印刷部数

3 以下のオプションを必要に応じて設定します。

- **Real Life digital photography:** 54 ページの「HP Digital Photography Real Life テクノロジーを使用する」を参照してください。

4 必要であればその他の印刷設定を選択し、**[OK]** をクリックします。



## パノラマ写真を印刷する

本当のパノラマ印刷を行うには、パノラマ写真を撮影してください。また、HP パノラマ フォト用紙 (10 x 30 cm) をご使用ください。

1 [印刷設定] ダイアログ ボックスを開きます。

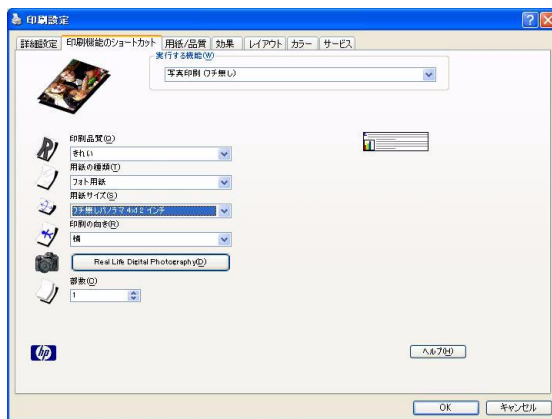
2 [印刷機能のショートカット] タブで、**[実行する機能]** ドロップダウン リストから **[写真印刷 (フチ無し)]** または **[写真印刷 (フチ有り)]** を選択します。

- **印刷品質:** [きれい]、[高画質] または [最大 dpi]
- **用紙の種類:** 適切なフォト用紙の種類
- **用紙サイズ:** 適切なパノラマ フォト用紙のサイズ
- **印刷の向き:** [縦] または [横]
- **部数:** 印刷部数

3 以下のオプションを必要に応じて設定します。

- **Real Life digital photography:** 54 ページの「HP Digital Photography Real Life テクノロジーを使用する」を参照してください。

4 必要であればその他の印刷設定を選択し、**[OK]** をクリックします。



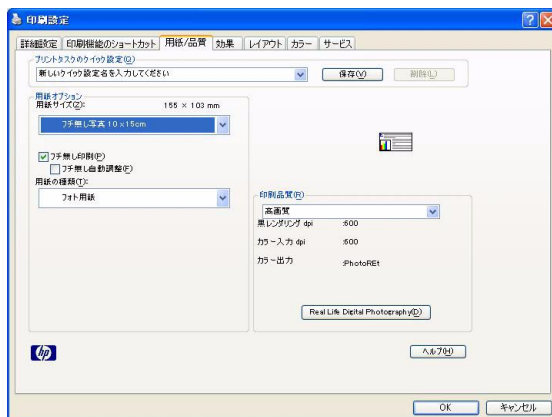
## ポストカードを印刷する

1 [印刷設定] ダイアログ ボックスを開きます。

2 [用紙/品質] タブをクリックし、以下の印刷設定を指定します。

- **用紙サイズ:** ポストカードと同じサイズのフチ無し用紙サイズ
- **給紙方法:** 自動選択
- **用紙の種類:** 適切な用紙の種類

3 必要であればその他の印刷設定を選択し、**[OK]** をクリックします。



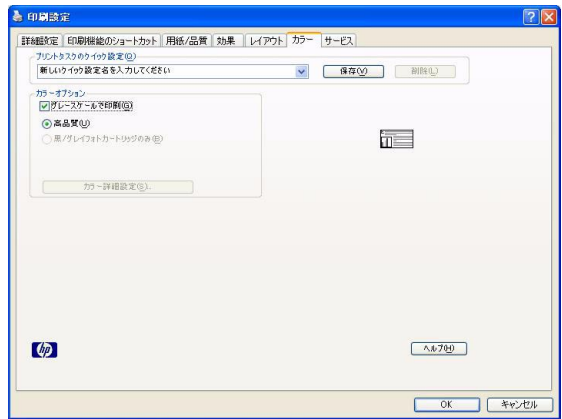


## インデックスカードおよびその他の小さな用紙を印刷する

- 1 [印刷設定] ダイアログ ボックスを開きます。
- 2 [用紙/品質] タブをクリックし、以下の印刷設定を指定します。
  - **用紙サイズ**: 適切な用紙サイズ
  - **給紙方法**: 自動選択
  - **用紙の種類**: 適切な用紙の種類
- 3 必要であればその他の印刷設定を選択し、[OK] をクリックします。

## モノクロ写真またはグレースケール写真を印刷する

- 1 [印刷設定] ダイアログ ボックスを開きます。
- 2 [カラー] タブをクリックします。
- 3 [グレースケールで印刷] チェックボックスで、以下のいずれかのオプションを選択します。
  - HP カラー プリント カートリッジがプリンタにセットされている場合、[高画質] を選択します。
  - HP フォトグレー プリント カートリッジがプリンタにセットされている場合、[黒] を選択します。
- 4 必要であればその他の印刷設定を選択し、[OK] をクリックします。



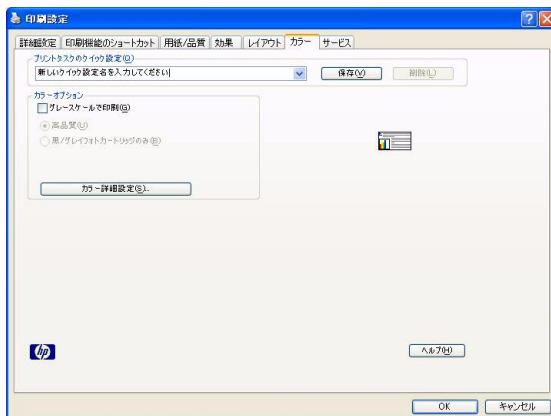
## カラー詳細設定を使用する

印刷する色の表現を調整するには、[カラー詳細設定] ダイアログボックスを使用します。

**メモ:** これらの設定を調整すると、印刷される色がお使いのコンピュータの画面で表示される色と異なる場合もあります。

カラー詳細設定を指定するには、以下の手順にしたがいます。

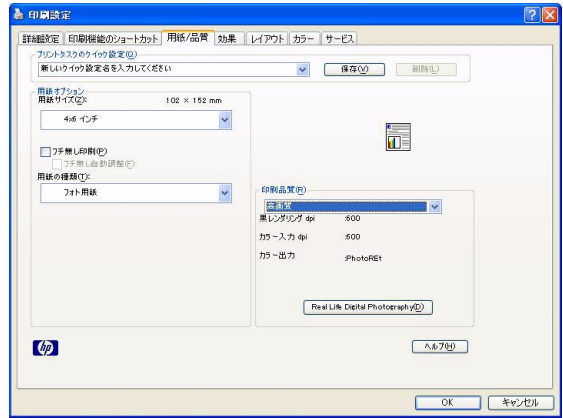
- 1 [印刷設定] ダイアログ ボックスを開きます。
- 2 [カラー] タブをクリックします。
- 3 [カラー詳細設定] をクリックします。  
[カラー詳細設定] ダイアログボックスが表示されます。
- 4 以下の設定を必要に応じて調整します。
  - 色の表現を変更するには、[明度]、[彩度] および [色調] を調整します。
  - 印刷で使用される各色の量を指定するには、[シアン]、[マゼンタ]、[イエロー]、および[黒] スライダーを調整します。
- 5 カラー設定を指定したら **[OK]** をクリックします。
- 6 必要であればその他の印刷設定を選択し、**[OK]** をクリックします。



## PhotoREt を使用する

PhotoREt は、画像に最適な組み合わせの印刷速度と品質を提供します。PhotoREt 技術を使用して印刷するには、以下の手順にしたがいます。

- 1 [印刷設定] ダイアログ ボックスを開きます。
- 2 [印刷機能のショートカット] タブまたは [用紙/品質] タブを選択します。
- 3 [印刷品質] ドロップダウン リストで [高画質] を選択します。
- 4 必要であればその他の印刷設定を選択し、[OK] をクリックします。



## HP Digital Photography Real Life テクノロジーを使用する

このプリンタには、デジタル写真の品質を向上させる機能がいくつかあります。印刷品質の設定で、[きれい]、[高画質]、[最大 dpi] を選択すると、これらの HP Digital Photography Real Life テクノロジーが使用可能になります。

- 1 [印刷設定] ダイアログ ボックスを開きます。
- 2 [印刷機能のショートカット] タブまたは [用紙/品質] タブをクリックし、[Real Life Digital Photography] ボタンを選択します。



- **赤目の自動除去**: 赤目を除去します。[オン] をクリックすると、写真の中の赤目を除去または軽減できます。
- **コントラスト調整**: コントラストを調整します。[自動] を選択すると、コントラストを自動的に調整できます。
- **明るさ調整**: 写真の濃い部分の露出を調整して細部をはっきりと印刷します。[自動] を選択すると、明るさと暗さのバランスをプリンタ ドライバで自動的に調整できます。
- **SmartFocus**: 画質の向上と輪郭のはっきりしたクリアな印刷を可能にします。[オン] をクリックすると、画像のピントを自動的に合わせます。
- **鮮明度**: 画像の鮮明度を調整します。[自動] を選択すると、自動的に画像の鮮明度レベルを設定できます。
- **スムージング**: 画像をソフトなイメージにします。[自動] を選択すると、自動的にスムージングレベルを設定することができます。

## 最大 dpi を使用する

dpi とは dots per inch の略称で画像の解像度を示します。1 インチあたりのドット数が多ければ多いほど、解像度も高くなります。印刷品質を [最大 dpi] に設定すると、最高品質の解像度である 4800 x 1200 dpi の超高画質印刷が行えます。最大 dpi を選択すると、HP カラー プリント カートリッジは最大解像度の 4800 x 1200dpi モード (最大カラー解像度 4800 x 1200 dpi/入力データ解像度 1200 dpi) で印刷します。

**メモ:** 印刷品質を [最大 dpi] に設定して印刷するときは、写真のカラー マッチングを向上させ、細部まで細やかに表現できる HP プレミアムプラス フォト用紙をご使用ください。

最適化された 4800 x 1200 dpi モードで印刷するには、以下の手順にしたがいます。

1 [印刷設定] ダイアログ ボックスを開きます。

2 次のいずれかの手順にしたがってください。

- [印刷機能のショートカット] タブの [実行する機能] ドロップダウンリストで [写真印刷 (フチ無し)] または [写真印刷 (フチ有り)] のどちらかを選択します。

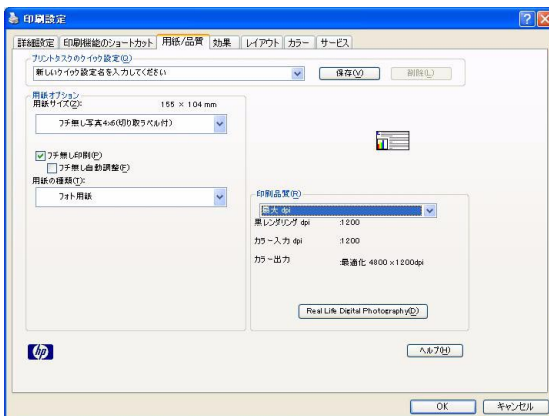
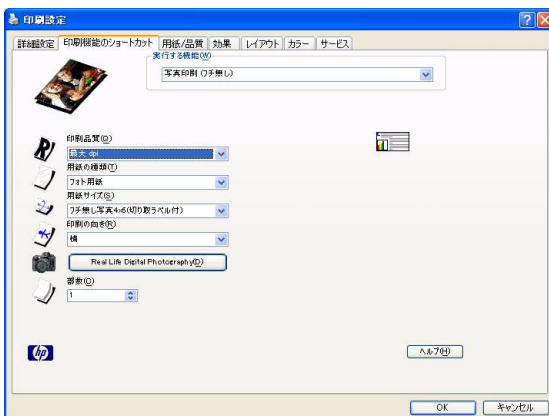
[用紙の種類] ドロップダウンリストで適切なフォト用紙の種類を選択します。

- [用紙/品質] タブを選択します。

[用紙の種類] ドロップダウンリストで適切なフォト用紙の種類を選択します。

3 [印刷品質] ドロップダウンリストで、[最大 dpi] を選択します。

4 必要であればその他の印刷設定を選択し、[OK] をクリックします。



## Exif を使用する

Exif (Exchangeable Image File format 2.2) は、デジタル写真の撮影を簡単にし、印刷される写真の品質を高めるデジタル イメージングの国際規格です。Exif Print に対応したデジタル カメラで写真を撮影すると、露出時間、フラッシュのタイプ、色彩度などの情報が Exif Print によって取得され、画像ファイル内に保存されます。プリンタ ソフトウェアでは、この情報を使用して画像の調整を行い、優れた画質の写真を印刷します。

Exif Print 機能を使用して写真を印刷するには、以下の機器が必要です。

- Exif Print をサポートするデジタル カメラ
- Exif Print に対応した写真ソフトウェア

Exif Print 対応の写真を印刷するには、以下の手順にしたがいます。

- 1 HP Image Zone または Adobe Photoshop などの編集可能なソフトウェア プログラムで画像を開きます。
- 2 [印刷設定] ダイアログ ボックスを開きます。
- 3 次のいずれかの手順にしたがってください。
  - [印刷機能のショートカット] タブの [実行する機能] ドロップダウン リストで [写真印刷 (フチ無し)] または [写真印刷 (フチ有り)] のどちらかを選択します。
  - [用紙/品質] タブを選択します。
- 4 [印刷品質] ドロップダウン リストで、[きれい] または [高画質] を選択します。
- 5 必要であればその他の印刷設定を選択し、[OK] をクリックします。印刷される画像は、プリンタ ソフトウェアによって自動的に最適化されます。

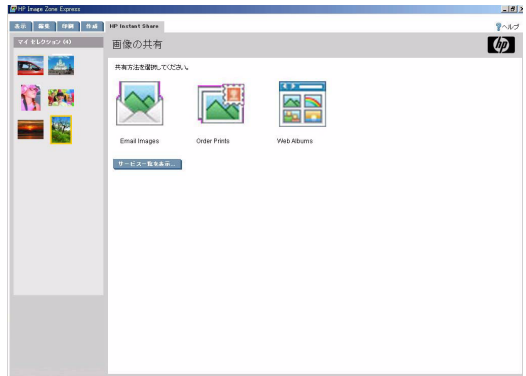
## HP Instant Share を使用する

HP Instant Share では、電子メール、オンラインアルバム、オンラインの写真仕上げサービスなどを使用してお友達や親戚の方々と写真を共有することができます。ご利用いただくには、プリンタがインターネットアクセスが可能なコンピュータに USB ケーブルで接続され、HP ソフトウェアがすべてインストールされている必要があります。

HP Instant Share に必要なソフトウェアをまだインストールまたは設定していない場合は、画面のメッセージにしたがって操作してください。

- 1 メモリ カードを差し込み、写真を選択します。
- 2 [メニュー] を押し、[ツール] を選択して、[OK] を押します。
- 3 HP Instant Share を選択し、[OK] を押します。
- 4 コンピュータの画面の指示にしたがって、選択した写真を共有します。

HP Instant Share の使用方法については、オンスクリーンの『HP Image Zone ヘルプ』を参照してください。



## Macintosh でのクリエイティブな印刷

コンピュータから写真をすばやく簡単に印刷するには HP Image Zone ソフトウェアの使用が最適です。他のイメージングソフトウェアからも同様に印刷することができます。

### フチなし写真を印刷する

10 x 15 cm の用紙の端まで印刷するには、フチなしプリント オプションを使用します。

- 1 Dock で **HP Image Zone** をクリックします。
- 2 HP Image Zone ウィンドウで [**アプリケーション**] タブをクリックします。
- 3 アプリケーション一覧で **HP Image Print** をクリックします。
- 4 [ファイルオープン] ダイアログで、印刷したい写真の場所まで移動します。
- 5 印刷する写真を選択して、[**開く**] をクリックします。
- 6 [**プリントスタイル**] ポップアップメニューから、[**フォトプリント**] を選択します。
- 7 [**プリンタ**] ポップアップメニューから、お使いの HP Photosmart プリンタを選択します。
- 8 [**用紙サイズ**] メニューで適切なフチ無し用紙のサイズを選択します。
- 9 [**フチなしプリント**] オプションが選択されていることを確認します。
- 10 [**今すぐプリントする**] をクリックします。



**メモ:** 切り取りラベル付きのフォト用紙に印刷した場合は、ラベルを切り取り文書を完全にフチなしにしてください。



## フチあり写真を印刷する

フチあり写真の印刷にHP Image Zone を使用します。

- 1 Dock で **HP Image Zone** をクリックします。
- 2 HP Image Zone ウィンドウで [**アプリケーション**] タブをクリックします。
- 3 アプリケーション一覧で **HP Image Print** をクリックします。
- 4 [ファイルオープン] ダイアログで、印刷したい写真の場所まで移動します。
- 5 印刷する写真を選択して、[開く] をクリックします。
- 6 [プリントスタイル] ポップアップメニューから、[**フォトプリント**] を選択します。
- 7 [プリンタ] ポップアップメニューから、お使いの HP Photosmart プリンタを選択します。
- 8 [用紙サイズ] メニューで適切なフチ無し以外の用紙サイズを選択します。
- 9 [フチなしプリント] オプションが選択されていないことを確認します。
- 10 [用紙に合わせてトリミングする] および [フォトをページの中央に配置する] チェックボックスを選択し、フチの部分を均一になるようにして、ページの中央に画像を配置します。
- 11 [今すぐプリントする] をクリックします。



## パノラマ写真を印刷する

本当のパノラマ印刷を行うには、パノラマ写真を撮影してください。また、HP パノラマ フォト用紙 10 x 30 cm をご使用ください。

1 Dock で **HP Image Zone** をクリックします。

2 HP Image Zone ウィンドウで [**アプリケーション**] タブをクリックします。

3 アプリケーション一覧で **HP Image Print** をクリックします。

4 [ファイルオープン] ダイアログで、印刷したい写真の場所まで移動します。

5 印刷する写真を選択して、[開く] をクリックします。

6 [**プリントスタイル**] ポップアップメニューから、[**フォトプリント**] を選択します。

7 [**プリンタ**] ポップアップメニューから、お使いの HP Photosmart プリンタを選択します。

8 [**用紙サイズ**] メニューで [**panorama - 4 x 12 - 10 x 30 - borderless**] を選択します。

9 フチなし印刷の場合、[**フチなしプリント**] オプションを選択し、フチあり印刷の場合、このオプションはオフにしておきます。

10 必要であればその他の印刷設定を選択し、[**今すぐプリントする**] をクリックします。



## ポストカードを印刷する

- 1 [ページ設定] ダイアログ ボックスを開き、以下の設定内容を選択します。
  - **用紙サイズ**: ポストカードと同じサイズのフチ無し用紙サイズ
  - **方向**: 適切な印刷の向き
- 2 [OK] をクリックします。
- 3 [プリント] ダイアログ ボックスを開きます。
- 4 [用紙の種類/品質] パネルを選択します。
- 5 [用紙] タブをクリックし、以下の設定を選択します。
  - **用紙の種類**: 適切なハガキの種類
  - **品質**: [きれい]、[高画質] または [最大 dpi]
- 6 [Real Life Digital Photography] パネルからオプションの Real Life Digital Photography 設定を選択します。
- 7 必要であればその他の印刷設定を選択し、[プリント] をクリックします。



## インデックスカードおよびその他の小さな用紙を印刷する

1 [ページ設定] ダイアログ ボックスを開き、以下の設定内容を選択します。

– **用紙サイズ**: 適切な用紙のサイズ

**メモ**: フチなしのカードを印刷するには、カードのサイズと同じのフチなし写真のサイズを選択してください。

– **方向**: 適切な印刷の向き

2 [OK] をクリックします。

3 [プリント] ダイアログ ボックスを開きます。

4 **[用紙の種類/品質]** パネルを選択します。

5 **[用紙]** タブをクリックし、以下の設定を選択します。

– **用紙の種類**: 適切な用紙の種類

– **品質**: [きれい]、[高画質] または [最大 dpi]

6 **[Real Life Digital Photography]** パネルからオプションの Real Life Digital Photography 設定を選択します。

7 必要であればその他の印刷設定を選択し、**[プリント]** をクリックします。

**メモ**: 用紙切れを知らせるメッセージが表示された場合、カードが給紙トレイに正しくセットされているかどうか確認してください。



## モノクロ写真を印刷する

モノクロ写真（オプション）の印刷には別売のグレーフォト プリント カートリッジをご使用ください。11ページの「**プリントカートリッジについて**」を参照してください。

- 1 [プリント] ダイアログ ボックスを開きます。
- 2 [用紙の種類/品質] パネルを選択します。
- 3 [用紙] タブをクリックします。
- 4 [カラー] プルダウン メニューで、[グレースケール]を選択します。
- 5 必要であればその他の印刷設定を選択し、[プリント]をクリックします。



## カラー写真を印刷する

### カラー設定の使用

カラーオプションを調整すると、印刷される色がお使いのコンピュータの画面に表示される色と異なる場合があります。カラーオプションを設定するには、以下の手順にしたがいます。

- 1 [プリント] ダイアログ ボックスを開きます。
- 2 [用紙の種類/品質] パネルを選択します。
- 3 [カラーオプション] タブをクリックします。
- 4 色の全体的な表現を変更するには、[彩度]、[明度]、および[色調]を調整します。
- 5 印刷時の各色のレベルを指定するには、[シアン]、[マゼンタ]、[イエロー]、および[黒] スライダーを調整します。
- 6 必要であればその他の印刷設定を選択し、[プリント]をクリックします。



## 高度なカラーマネジメントの使用

カラー マネージメントは、印刷できる色の範囲を指定します。文書で使用されている色は、プリンタ ソフトウェアによって現在のカラー設定から選択されているカラー マネージメントのオプションに変換されます。カラー マネージメントのオプションを選択するには、以下の手順にしたがいます。

1 [プリント] ダイアログボックスを開きます。

2 [用紙の種類/品質] パネルを選択します。

3 [用紙] タブをクリックします。

4 [カラー] プルダウンメニューで、以下のオプションのいずれかを選択します。

- **ColorSmart/sRGB:** ColorSmart/sRGB は、ほとんどの印刷ジョブに適したオプションです。Web ベースの文書の印刷やイメージングデバイスでの印刷に使用します。
- **グレースケール:** このオプションは、グレースケールを利用して画像を印刷する場合に使用します。

5 必要であればその他の印刷設定を選択し、[プリント] をクリックします。



## HP Digital Photography Real Life テクノロジーを使用する

このプリンタには、デジタル写真の品質を高めるための機能がいくつかあります。これらの機能を使用できるのは、印刷品質が [きれいな]、[高画質]、[最大 dpi] に設定されている場合にに限られます。

- 1 [プリント] ダイアログボックスを開きます。
- 2 **Real Life Digital Photography** パネルを選択します。
- 3 ポップアップメニューから、以下の [Real Life Digital Photography] オプションのいずれかを設定します。

- **写真の明るさ調整:** 写真の濃い部分の露出を調整して細部をはっきりと印刷します。**[自動]** をクリックすると、明るさと暗さのバランスをプリンタドライバで自動的に調整します。
- **コントラスト調整:** コントラストを調整します。**[自動]** をクリックすると、コントラストを自動的に調整できます。
- **SmartFocus:** 画質の向上と輪郭のはっきりしたクリアな印刷を可能にします。**[オン]** をクリックすると、画像の細部まで自動的に鮮明に表現することができます。
- **スムージング:** 画像をソフトなイメージにします。**[自動]** をクリックすると、自動的にスムージングレベルを設定することができます。
- **鮮明度:** 画像の鮮明度を調整します。**[自動]** をクリックすると、自動的に画像の鮮明度レベルを設定できます。
- **自動赤目除去:** **[オン]** をクリックすると、写真の中の赤目を除去または軽減できます。
- **一覧:** 選択したオプションの一覧を表示します。



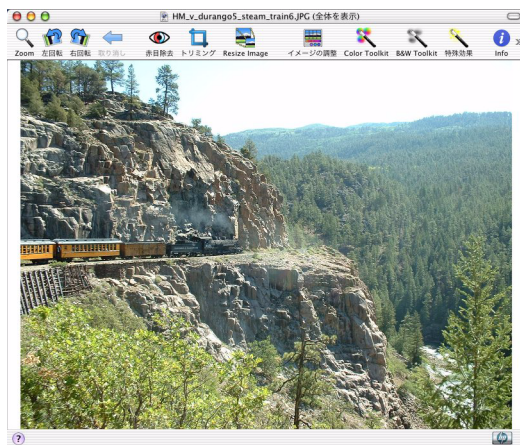
## HP Image Edit を使用する

**メモ:** HP Image Edit は OS X 10.2 以降にのみインストールされます。

HP Digital Photography オプションとともに HP Image Edit の高度な写真編集ツールを使用することで、デジタル写真をより美しく仕上げることができます。HP Image Edit を開くには以下の手順に従ってください。

- 1 Dock で **HP Image Zone** をクリックします。
- 2 **[アプリケーション]** タブをクリックします。
- 3 アプリケーション一覧で **HP Image Edit** をダブルクリックします。

HP Image Edit の詳細については、『HP Image Edit ヘルプ』を参照してください。

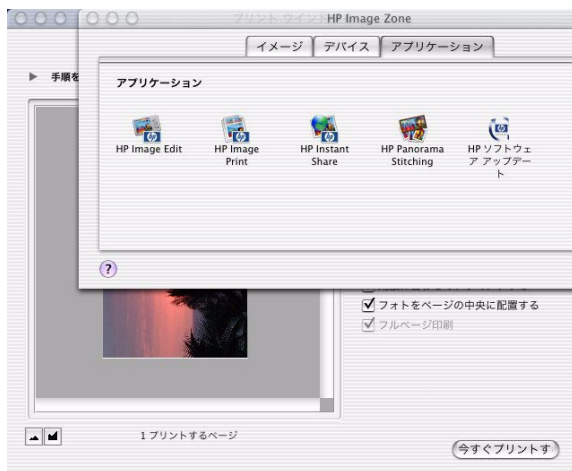


## HP Image Print を使用する

HP Image Print では、画像やビデオクリップのフレームをさまざまなスタイルで印刷することができます。HP Image Print を開くには以下の手順に従ってください。

- 1 Dock で **HP Image Zone** をクリックします。
- 2 **[アプリケーション]** タブをクリックします。
- 3 アプリケーション一覧で **HP Image Print** をダブルクリックします。

HP Image Print については、『HP Image Print ヘルプ』を参照してください。





## 最大 dpi を使用する

dpi とは dots per inch の略称で画像の解像度を示します。1 インチあたりのドット数が多ければ多いほど、解像度も高くなります。印刷品質を [最大 dpi] に設定すると、このプリンタの最高品質の解像度である 4800 x 1200 dpi の超高画質印刷が行えます。最大 dpi を選択すると、HP カラー プリント カートリッジは最大解像度の 4800 x 1200dpi モード (最大カラー解像度 4800 x 1200 dpi/入力データ解像度 1200 dpi) で印刷します。

最適化された 4800 x 1200dpi モードで印刷するには、以下の手順にしたがいます。

- 1 [プリント] ダイアログ ボックスを開きます。
- 2 [用紙の種類/品質] パネルを選択します。
- 3 [用紙] タブをクリックします。
- 4 [用紙の種類] ポップアップ メニューで、[フォト用紙] を強調表示し、適切な種類のフォト用紙をクリックします。  
**メモ:** 最大 dpi モードで最高の印刷品質を得るためには、写真のカラーを向上させ、細部まで細やかに表現できる HP プレミアムプラス フォト用紙をご使用ください。
- 5 [品質] ポップアップ メニューで、[最大 dpi] をクリックします。
- 6 [カラー] ポップアップ メニューで、[ColorSmart/sRGB] をクリックします。
- 7 必要であればその他の印刷設定を選択し、[プリント] をクリックします。



# 6 プリンタのメンテナンスと持ち運び

このプリンタは、メンテナンスの必要がほとんどありません。プリンタと印刷サプライ品の寿命をできるだけ長くして、常に高画質写真を印刷できるようにするには、この章で説明するガイドラインにしたがってください。

## プリンタのクリーニングとメンテナンス

ここで説明する簡単な手順にしたがい、プリンタとプリントカートリッジを常にきれいで保守の行き届いた状態にしてください。

### プリンタの外側のクリーニング

- 1 プリンタの電源をオフにして、電源コードをプリンタの背面から取り外し、排紙トレイを閉じます。
- 2 プリンタにオプションの HP Photosmart 内蔵バッテリーを装着している場合、それを取り外し、バッテリーコンパートメントドアを閉じます。
- 3 軽く水で濡らした柔らかい布で、排紙トレイとプリントカートリッジドアも含めて、プリンタの外側を拭きます。

**注意!** どのタイプの洗剤も使用しないでください。家庭用クリーナーや洗剤はプリンタの表面を傷つけるおそれがあります。

プリンタの内部はクリーニングしないでください。プリンタの内部を濡らさないでください。



## プリント カートリッジのクリーニング

印刷した写真に白い線や単色の縞が現れた場合は、プリント カートリッジをクリーニングする必要があります。インクが大量に消費されてしまうので、必要以上にカートリッジのクリーニングを行わないでください。

- 1 **[メニュー]**を押して、プリンタのメニューを表示します。
- 2 **[ツール]**を選択し、**[OK]**を押します。
- 3 **[カートリッジのクリーニング]**を選択し、**[OK]**を押します。
- 4 プリンタ画面の指示にしたがって、カートリッジのクリーニング後にテストページを印刷するときのために用紙をセットしておきます。フォト用紙を節約したい場合は、普通紙またはインデックスカードを使用してください。
- 5 **[OK]**を押して、カートリッジのクリーニングを開始します。
- 6 カートリッジのクリーニングが終了し、テスト ページが印刷されたら、テスト ページを確認し、以下のいずれかの処置を行います。
  - テスト ページに白い縞や色抜けがある場合は、プリント カートリッジのクリーニングをもう一回行う必要があります。**[はい]**を選択し、**[OK]**を押します。
  - テスト ページの印刷品質に問題がない場合は、**[いいえ]**を選択し、**[OK]**を押します。

カートリッジのクリーニングは3回まで行うことができます。連続してクリーニングするとよりきれいになりますが、使用されるインクの量は多くなります。

以上の3段階のクリーニングを行ってもまだテストページに縞や色抜けがある場合は、プリントカートリッジの端子をクリーニングする必要があるかもしれません。詳細については、以下の項目を参照してください。

**メモ:** プリンタまたはカートリッジを最近落としたことがある場合、印刷物に白い縞や色抜けが現れる場合があります。このような現象は一時的で、24時間以内に解消します。

## プリント カートリッジの端子のクリーニング

埃の多い環境でプリンタを使用していると、銅色の端子に埃が積もってしまい、印刷時にエラーが発生することがあります。

**1** 端子をクリーニングするには、以下のものを用います。

- 蒸留水 (水道水にはプリント カートリッジに損傷を与える可能性がある汚染物質が含まれている場合があります)
- 綿棒、またはプリント カートリッジに糸くずのつかない柔らかい布

**2** プリント カートリッジ ドアを開きます。

**3** プリント カートリッジを取り外し、ノズルプレート面を上向きにして紙の上に置きます。銅製の端子またはインク ノズルプレートに指で触れないで下さい。

**注意!** プリント カートリッジを 30 分以上プリンタの外に放置しないでください。インク ノズルをこれ以上放置しておく、ノズルが乾燥してしまい、印刷時に問題が発生するおそれがあります。

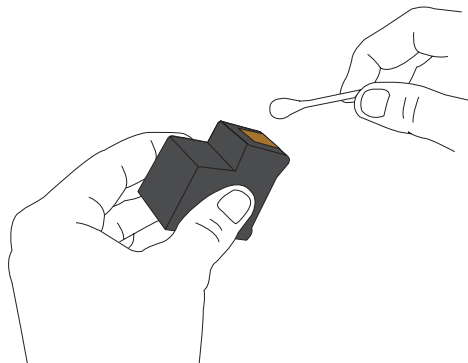
**4** 綿棒を蒸留水で少し湿らせ、綿棒の余分な水分を絞ります。

**5** カートリッジの銅製の端子を綿棒で注意して拭きます。

**注意!** プリント カートリッジのインク ノズルに手を触れないでください。インク 詰まり、損傷、電気の接触不良の原因となります。

**6** 綿棒にインクの残りが付着しなくなるまでステップ 4 から 5 を繰り返します。

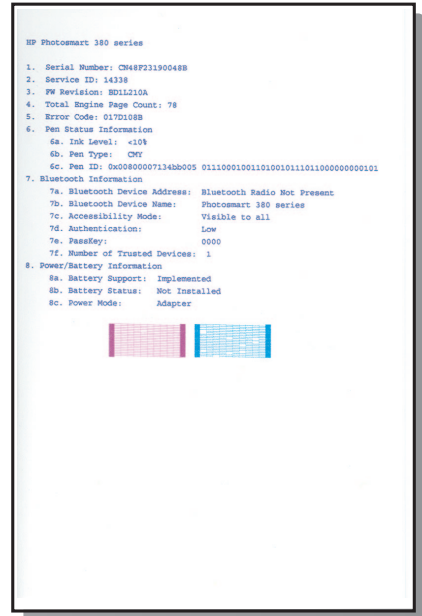
**7** プリンタにプリント カートリッジを取り付け、プリント カートリッジ ドアを閉じます。



## テスト ページを印刷する

HP カスタマケアに連絡する前に、テスト ページを印刷してください。このテスト ページには、HP カスタマ ケアが印刷時の問題に対処する際に用いる診断情報が含まれています。テスト ページのインク ノズル パターンをよく見て、プリント カートリッジのインク残量や状況を確認してください。パターンの線や色が欠けている場合は、プリント カートリッジをクリーニングしてください。詳細については、69ページの「**プリント カートリッジのクリーニング**」を参照してください。

- 1 **[メニュー]** を押して、プリンタのメニューを表示します。
- 2 **[ツール]** を選択し、**[OK]** を押します。
- 3 **[テスト ページの印刷]** を選択し、**[OK]** を押します。
- 4 プリンタ画面の指示にしたがって、テストページの印刷用の用紙をセットしておきます。フォト用紙を節約したい場合は、普通紙またはインデックスカードを使用してください。
- 5 **[OK]** を押して、テスト ページの印刷を開始します。

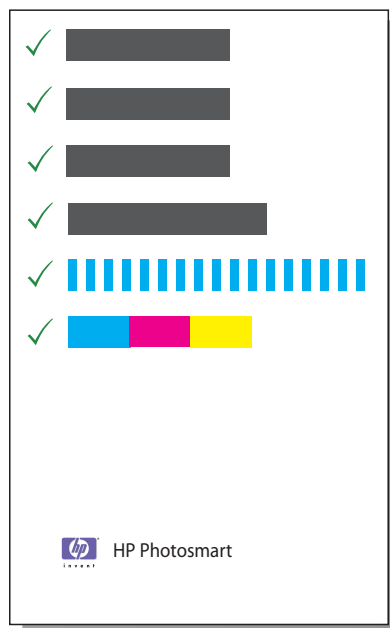


## プリントカートリッジを調整する

プリントカートリッジをプリンタに初めて取り付けると、プリントカートリッジは自動的に調整されます。印刷した色にまだズレがあったり、プリントカートリッジを取り付けたときに調整ページが正しく印刷されなかった場合、以下の手順でプリントカートリッジを調整します。

- 1 [メニュー]を押して、プリンタのメニューを表示します。
- 2 [ツール]を選択し、[OK]を押します。
- 3 [カートリッジの調整]を選択し、[OK]を押します。
- 4 プリンタ画面の指示にしたがって、調整ページの印刷用の用紙をセットしておきます。フォト用紙を節約したい場合は、普通紙またはインデックスカードを使用してください。
- 5 [OK]を押してプリントカートリッジの調整を開始します。カートリッジの調整が完了すると、調整結果を確認できる調整ページが自動的に印刷されます。

- 緑色のチェックマークは、プリントカートリッジが正しく取り付けられて機能していることを示します。
- "✓"のマークがパターンの横に表示されている場合は、プリントカートリッジの調整をもう一度行ってください。"✓"がまだ消えない場合は、プリントカートリッジを交換します。



# プリンタとプリントカートリッジの保管

プリンタやプリントカートリッジを使用していないときは、適切な方法で保管してください。

## プリンタを保管する

お使いのプリンタは、短期または長期間使用しなくても問題が生じないように設計されています。

- プリンタを使用していないときは、給紙トレイと排紙トレイを閉じておいてください。
- また、プリンタは高温、多湿を避け、直射日光が当たらない室内に保管してください。
- プリンタとプリントカートリッジを一ヶ月以上使用しなかった場合は、使用前にプリントカートリッジのクリーニングを行ってください。69ページの「**プリントカートリッジのクリーニング**」を参照してください。

## プリントカートリッジを保管する

プリンタを保管または持ち運ぶときは、使用中のプリントカートリッジをプリンタ内にセットしたままにしてください。プリンタ内のプリントカートリッジは、電源切断時に保護キャップを装着した状態で保管されます。

**注意!** プリンタの電源切断が完全に行われたことを確認してから、電源コードを取り外します。これにより、プリントカートリッジを適切に保管することができます。

以下のヒントを、HPプリントカートリッジのメンテナンスと安定した印刷品質の確保に役立ててください。

- プrintカートリッジをプリンタから取り外すときは、インクの乾燥を防ぐためプリントカートリッジケースに保管してください。
- すべての未使用のプリントカートリッジは次に使用するまで、元の密封パッケージ内に保管してください。プリントカートリッジは室温 (15 ~ 35°C) で保管してください。
- プrintカートリッジをプリンタに取り付ける準備ができるまで、インクノズルを覆っているビニールテープをはがさないでください。プリントカートリッジからはがしたテープをもう一度カートリッジに貼り付けしないでください。テープを再び貼り付けるとプリントカートリッジを損傷する原因となります。

# フォト用紙の品質を維持する

フォト用紙で最高の印刷結果を得るには、このセクションのガイドラインにしたがってください。

## フォト用紙を保管する

- 未使用の用紙は、ご購入時のパッケージまたは開封式のビニール袋に入れてください。
- 平坦で涼しく乾燥した場所で保管してください。
- 印刷後、未使用のフォト用紙はビニール袋にすぐに戻してください。プリンタ内に残っていたり、空気にさらされた用紙はカールすることがあります。

## フォト用紙の取り扱い

- 指紋などがつかないように、フォト用紙の端を持ってください。
- フォト用紙の端がカールしている場合は、保管用のビニール袋にフォト用紙を入れ、平らになるまで丸まっている反対の方向にやさしく折り曲げます。

## プリンタを携帯する

このプリンタは持ち運びが簡単で、どこでもセットアップすることができます。休暇や行事などに携帯して、ご家族やお友達といっしょに、その場で手軽に写真を印刷してお楽しみください。

外出先での印刷に便利なアクセサリをご用意しています。これらのアクセサリは [www.jpn.hp.com/supply/inkjet](http://www.jpn.hp.com/supply/inkjet) でお問い合わせいただけます。

- HP Photosmart 内蔵バッテリー
- HP Photosmart 自動車用 DC アダプタ

7ページの「**アクセサリ**」を参照してください。

**1** プリンタの電源をオフにします。

**2** メモリ カードをすべて取り外します。

**3** 給紙および排紙トレイから用紙をすべて取り除き、トレイのドアを閉じます。

**メモ:** プリンタの電源切断が完全に行われたことを確認してから、電源コードを取り外します。これにより、プリントカートリッジを適切に保管することができます。

**4** 電源コードを取り外します。

**5** プリンタをコンピュータに接続していた場合は、USB ケーブルをコンピュータから取り外します。

プリンタは必ず水平にして持ち運んでください。

**メモ:** プリンタを移送するときは、プリントカートリッジを取り出さないで下さい。

以下のものもいっしょにお持ち運びください。

- 用紙
- 電源コード
- デジタルカメラまたは写真を記録したメモリカード
- スペアのプリントカートリッジ(写真の印刷枚数が多い場合)
- バッテリー、DC アダプタ、Bluetooth ワイヤレス プリンタ アダプタなど、使用予定のオプションのプリンタアクセサリ
- プリンタをコンピュータに接続する予定がある場合は、USB ケーブルと HP Photosmart プリンタ ソフトウェア CD も携帯してください。
- *HP Photosmart 380 series ユーザーズ ガイド* (今お読みになっているマニュアル)

**メモ:** プリンタのユーザーズガイドを携帯しない場合は、携帯する先の国または地域ごとの正しいプリントカートリッジ番号をメモしておくか、ご出発前に十分な数のプリントカートリッジを購入しておいてください。



# プリンタ ソフトウェア アップデートのダウンロード

## Windows PC でプリンタ ソフトウェアを更新する

常に最新の機能を利用できるように、2、3ヶ月に1度は最新バージョンのプリンタ ソフトウェアをダウンロードしてください。

- 1 インターネットに接続していることを確認します。
- 2 **[スタート]** メニューから、**[プログラム]**(Windows XP の場合 **[すべてのプログラム]**)>**[HP]**>**[HP ソフトウェア アップデート]** を選択します。**[HP ソフトウェア アップデート]** ウィンドウが表示されます。
- 3 **[次へ]** をクリックします。HP ソフトウェア アップデートは、HP Web サイトのプリンタ ソフトウェア アップデートを検索します。
  - お使いのコンピュータに最新のプリンタ ソフトウェアがインストールされていれば、「**現在、システムで利用できるアップデートはありません**」という意味のメッセージが **[HP ソフトウェア アップデート]** ウィンドウに表示されます。
  - お使いのコンピュータに最新のプリンタ ソフトウェアがインストールされていなければ、ソフトウェア アップデートが **[HP ソフトウェア アップデート]** ウィンドウに表示されます。
- 4 ソフトウェア アップデートが利用可能な場合、更新の横のチェックボックスをオンにします。
- 5 **[インストール]** をクリックします。
- 6 画面の指示にしたがいます。

## HP Image Zone ソフトウェアをダウンロードする

HP Web サイトからプリンタ ソフトウェア アップデートをダウンロードしてコンピュータにインストールしても、コンピュータの HP Image Zone ソフトウェアは更新されません。HP Image Zone ソフトウェアを更新するには、HP Image Zone ヘルプを参照してください。

## Macintosh でプリンタ ソフトウェアを更新する

以下のいずれかの方法を使用して、プリンタ ソフトウェア アップデートを定期的にダウンロードし、最新のソフトウェア機能と改良プログラムをインストールしておくようにしてください。

### HP Photosmart Updater を使用してプリンタ ソフトウェア アップデートを入手する

- 1 **[Finder]** の**[移動]** メニューから **アプリケーション** を選択します。
- 2 **Hewlett Packard > Photosmart > Photosmart Updater** の順に選択します。
- 3 画面上の指示にしたがって、ソフトウェア アップデートの有無を確認します。

## HP プリンタ ユーティリティを使用してプリンタ ソフトウェア アップデートを入手する

- 1 HP プリンタ ユーティリティを開きます。
- 2 **[サポート]** を選択し、**[サポート]** をもう一度選択します。  
Web ブラウザに HP テクニカル サポート ページが表示されます。
- 3 国または地域を選択します。**[サポート&ドライバ]** ページが表示されます。
- 4 タスクを選択し、製品名または製品番号を入力します。
- 5 **[検索対象]** 一覧からお使いの製品を選択します。
- 6 **[ドライバ & ソフトウェアをダウンロードする]** から **Mac OS X** を選択します。

## HP カスタマ ケアからプリンタ ソフトウェア アップデートを入手する

- 1 [www.hp.com/jp/hho-support](http://www.hp.com/jp/hho-support) にアクセスします。
- 2 HP Photosmart フォト プリンタを選択します。
- 3 **[検索対象]** 一覧からお使いの製品を選択します。
- 4 **[ドライバ & ソフトウェアをダウンロードする]** から **Mac OS X** を選択します。

# 7 トラブルシューティング

HP Photosmart プリンタは、故障しにくく、しかも使いやすく設計されています。この章では、よく寄せられる質問と以下の項目に関する情報について説明します。

- プリンタのハードウェア関連の問題。77ページを参照してください。
- 印刷関連の問題。82ページを参照してください。
- Bluetooth の印刷関連の問題。86ページを参照してください。
- エラー メッセージ。88ページを参照してください。
- Windows PC のソフトウェア関連の問題。91ページを参照してください。
- Macintosh のソフトウェア関連の問題。103ページを参照してください。

## プリンタのハードウェア関連の問題

HP カスタマ ケアにお問い合わせいただく前に、このセクションに記載されているトラブルへの対処方法をお読みください。または、オンライン サポート サービス [www.hp.com/jp/hho-support](http://www.hp.com/jp/hho-support) をご覧ください。

**メモ:** プリンタとコンピュータを接続する場合、潜在的高磁場による放出ノイズを最小限に抑えるため、長さ 3 m 以下の USB ケーブルをご使用ください。

### ON ランプが緑色に点滅しているが、プリンタは印刷していない

#### 対処方法

- プリンタの電源がオンの場合、プリンタはデータを処理中です。処理が終わるまでしばらくお待ちください。
- プリンタの電源がオフで、オプションの HP Photosmart 内蔵バッテリーが装着されている場合、バッテリーを充電中です。

## ON ランプが赤く点滅している

### 原因

プリンタを点検する必要があります。以下の方法を試みてください。

### 対処方法

- プリンタの画面の指示を確認します。デジタル カメラをプリンタに接続している場合は、カメラの画面の指示を確認します。プリンタがコンピュータに接続されている場合は、コンピュータのモニタの指示を確認します。
- プリンタの電源をオフにします。
  - プリンタにオプションの HP Photosmart 内蔵バッテリーが**装着されていない**場合、プリンタの電源コードを取り外します。10 秒ほどしたら、電源コードを元のように接続して、プリンタの電源を入れます。
  - プリンタにオプションの HP Photosmart 内蔵バッテリーが装着されている場合、プリンタの電源コードを取り外します (電源コードが差し込まれている場合)。バッテリー コンパートメント カバーを開き、バッテリーを取り外します。10 秒ほどしたら、バッテリーを元のように取り付けます。必要ならば、電源コードを差し込みます。プリンタの電源をオンにします。

## プリンタの電源をオフにした後 ON ランプが黄色に短く点滅した

### 対処方法

これは、電源遮断プロセスの正常な動作です。プリンタの問題を示すものではありません。

## ON ランプが黄色に点滅している

### 原因

プリンタ エラーが発生しました。

### 対処方法

- プリンタの画面の指示を確認します。デジタル カメラをプリンタに接続している場合は、カメラの画面の指示を確認します。プリンタがコンピュータに接続されている場合は、コンピュータのモニタの指示を確認します。
- プリンタの電源をオフにします。
  - プリンタにオプションの HP Photosmart 内蔵バッテリーが**装着されていない**場合、プリンタの電源コードを取り外します。10 秒ほどしたら、電源コードを元のように接続して、プリンタの電源を入れます。
  - プリンタにオプションの HP Photosmart 内蔵バッテリーが装着されている場合、プリンタの電源コードを取り外します (電源コードが差し込まれている場合)。バッテリー コンパートメント カバーを開き、バッテリーを取り外します。10 秒ほどしたら、バッテリーを元のように取り付けます。必要ならば、電源コードを差し込みます。プリンタの電源をオンにします。
- ON ランプが黄色に点滅し続ける場合は、[www.hp.com/jp/hho-support](http://www.hp.com/jp/hho-support) にアクセスするか、HP カスタマ ケアまでお問い合わせください。

## コントロール パネルのボタンを押しても反応しない

### 原因

プリンタ エラーが発生しました。1 分ほどしてからもう一度やり直してください。ボタンを押してもまだ反応しない場合は、以下の方法を試みてください。

### 対処方法

- プリンタの電源をオフにします。
  - プリンタにオプションの HP Photosmart 内蔵バッテリーが**装着されていない**場合、プリンタの電源コードを取り外します。10 秒ほどしたら、電源コードを元のように接続して、プリンタの電源を入れます。
  - プリンタにオプションの HP Photosmart 内蔵バッテリーが装着されている場合、プリンタの電源コードを取り外します (電源コードが差し込まれている場合)。バッテリー コンパートメント カバーを開き、バッテリーを取り外します。10 秒ほどしたら、バッテリーを元のように取り付けます。必要ならば、電源コードを差し込みます。プリンタの電源をオンにします。
- プリンタがリセットされなかったり、コントロール パネルのボタンがまだ反応しない場合、[www.hp.com/jp/hho-support](http://www.hp.com/jp/hho-support) または HP カスタマケアにご連絡ください。

## メモリ カードの写真が検出されず、表示もされない

### 対処方法

- プリンタの電源をオフにします。
  - プリンタにオプションの HP Photosmart 内蔵バッテリーが**装着されていない**場合、プリンタの電源コードを取り外します。10 秒ほどしたら、電源コードを元のように接続して、プリンタの電源を入れます。
  - プリンタにオプションの HP Photosmart 内蔵バッテリーが装着されている場合、プリンタの電源コードを取り外します (電源コードが差し込まれている場合)。バッテリー コンパートメント カバーを開き、バッテリーを取り外します。10 秒ほどしたら、バッテリーを元のように取り付けます。必要ならば、電源コードを差し込みます。プリンタの電源をオンにします。
- メモリ カードの写真はプリンタが直接読み込むことができないファイル形式です。
  - 写真をコンピュータに保存して、コンピュータから印刷します。詳細については、カメラに付属のマニュアルおよびオンスクリーンの『HP Photosmart プリンタ ヘルプ』を参照してください。
  - デジタル カメラで写真を撮影するときは、プリンタがメモリカードから直接読み込めるファイル形式で保存してください。サポートするファイル形式の一覧については、23 ページの「**サポートするファイル形式**」を参照してください。デジタル カメラを特定のファイル形式で保存する手順については、カメラに付属のマニュアルを参照してください。

## プリンタの電源コードをコンセントに差し込んだのに電源がオンにならない

### 対処方法

- プリンタの消費電力が大きすぎます。
  - プリンタにオプションの HP Photosmart 内蔵バッテリーが装着されていない場合、プリンタの電源コードを取り外します。10 秒ほどしたら、電源コードを元のように接続して、プリンタの電源を入れます。
  - プリンタにオプションの HP Photosmart 内蔵バッテリーが装着されている場合、プリンタの電源コードを取り外します (電源コードが差し込まれている場合)。バッテリー コンパートメント カバーを開き、バッテリーを取り外します。10 秒ほどしたら、バッテリーを元のように取り付けます。必要ならば、電源コードを差し込みます。プリンタの電源をオンにします。
- プリンタを差し込んでいる電源タップがオフになっています。電源タップをオンにして、プリンタの電源をオンにします。

## オプションの HP Photosmart 内蔵バッテリーがプリンタに装着されているのに、プリンタの電源がオンにならない

### 対処方法

- バッテリーの充電が必要です。プリンタの電源コードを電源に差し込み、バッテリーを充電します。バッテリーの充電中はON ランプが緑に点滅します。
- プリンタの画面にバッテリー アイコンが表示されれば、バッテリーが充電されていることを示します。バッテリーをいったん取り外し、再度取り付けてください。

## プリンタにオプションの HP Photosmart 内蔵バッテリーがプリンタに装着されているのに、充電されない

### 対処方法

- バッテリー コンパートメント カバーを開けます。バッテリーを取り外し、もう一度取り付けます。バッテリーの取り付け方法の詳細については、バッテリー付属のマニュアルを参照してください。
- プリンタの電源コードがプリンタと電源の両方に正しく接続されていることを確認します。プリンタの電源がオフの場合、バッテリーの充電中はON ランプが緑色に点滅します。
- プリンタの電源をオンにします。プリンタ画面のバッテリー充電アイコン (バッテリー アイコン上で稲妻が点滅) は、バッテリーが充電中であることを示します。
- 空のバッテリーをフル充電するには、プリンタを使用していない状態で約4時間かかります。それでもバッテリーが充電されない場合、バッテリーを交換してください。

**オプションの HP Photosmart 内蔵バッテリーの残量警告メッセージが表示されたので、プリンタを自動車の HP Photosmart 自動車用 DC アダプタ (別売) に差し込んだが、プリンタが新しい電源を認識しない**

#### 対処方法

- 電源アダプタにプリンタを差し込む前にプリンタの電源をオフにします。
- プリンタを自動車のシガーソケットに取り付けた HP Photosmart 自動車用 DC アダプタに差し込みます。
- プリンタの電源をオンにします。

**プリンタの電源をオンにするとノイズが聞こえる、または、久しぶりにプリンタの電源を入れたらプリンタからノイズが聞こえる**

#### 対処方法

久しぶりに (約 2 週間) 電源を入れたり、電源供給の中断から回復するときにプリンタはノイズを発生することがあります。これは正常な動作で、高画質の出力を行うためにプリンタが自動メンテナンスを実行しています。

**排紙トレイとプリント カートリッジ ドアでインク汚れが目立つ**

#### 原因

排紙トレイとプリント カートリッジ ドアの内側にはインクが徐々に付着する場合があります。

#### 対処方法

軽く水で濡らした布でインクを拭き取ります。

## 印刷関連の問題

HP カスタマ ケアにお問い合わせいただく前に、このセクションに記載されているトラブルへの対処方法をお読みください。または、オンライン サポート サービス [www.hp.com/jp/hho-support](http://www.hp.com/jp/hho-support) をご覧ください。

### コントロール パネルを使って印刷するとき、フチなし写真を印刷できない

#### 原因

フチなし印刷オプションがオフになっています。

#### 対処方法

フチなし印刷をオンにするには、以下の手順にしたがってください。

- 1 [メニュー] を押して、プリンタのメニューを表示します。
- 2 [基本設定] を選択し、[OK] を押します。
- 3 [フチなし] を選択し、[OK] を押します。
- 4 [オン] を選択し、[OK] を押します。

### 用紙がプリンタに正しく給紙されない

#### 対処方法

- 横方向用紙ガイドを、用紙を曲げないように用紙の端にぴったりと合わせます。
- 給紙トレイにセットされている用紙が多すぎます。用紙を数枚取り除き、印刷をやり直します。
- フォト用紙が互にくっついている場合は、1度に1枚ずつセットしてください。
- 湿度が極端に高いまたは低い状態でプリンタを使用している場合は、用紙を給紙トレイの奥までしっかりと差し入れ、1度に1枚ずつセットしてください。
- フォト用紙が丸まっている場合は、ビニール袋にフォト用紙を置き、用紙が平坦になるまで丸まっている反対の方向にやさしく折り曲げます。それでも問題が解決しない場合は、カールしていないフォト用紙を使用します。フォト用紙の保管と取り扱い方法については、10ページの「正しい用紙を選択する」を参照してください。
- 用紙が厚すぎ（または薄すぎ）ます。HP 専用紙をご使用ください。詳細については、10ページの「正しい用紙を選択する」を参照してください。



## 写真が斜めまたは左右にずれて印刷される

### 対処方法

- 用紙が正しくセットされていません。用紙をセットし直します。給紙トレイに用紙が正しい方向でセットされており、横方向ガイドが用紙の端にぴったりと合わさっていることを確認します。用紙をセットする手順については、10ページの「**用紙をセットする**」を参照してください。
- プリントカートリッジの位置調整が必要です。詳細については、72ページの「**プリントカートリッジを調整する**」を参照してください。

## プリンタから何も印刷されない

### 対処方法

- プリンタを点検する必要があります。プリンタの画面の指示をお読みください。
- 電源が入っていないか、電源コードのコネクタが緩んでいます。電源がオンであり、電源コードがしっかり接続されていることを確認します。バッテリー電源の使用中は、バッテリーが正しく装着されていることを確認します。
- 給紙トレイに用紙がセットされていません。給紙トレイに用紙が正しくセットされていることを確認します。用紙をセットする手順については、10ページの「**用紙をセットする**」を参照してください。
- 印刷中に紙詰まりが発生しました。紙詰まりを解消する手順については以下のセクションを参照してください。

## 印刷中に紙詰まりが発生した

### 対処方法

プリンタの画面の指示を確認します。紙詰まりを解消するには、以下の方法を試みてください。

- プリンタの排出口から用紙が見えている場合は、詰まっている用紙を手前にゆっくりと引き出します。
- 用紙がプリンタの排出口から見えていない場合は、プリンタの背面から詰まっている用紙を取り除きます。
  - 給紙トレイの用紙を取り除き、給紙トレイが水平になるまで下に押し、給紙トレイを開きます。
  - 詰まっている用紙をプリンタの背面からゆっくりと引き出します。
  - 元の位置にカチッとハマるまで給紙トレイを持ち上げます。
- 詰まっている用紙の端が掴めなくて取り除けない場合は、以下を試みます。
  - プリンタの電源をオフにします。
  - プリンタにオプションの HP Photosmart 内蔵バッテリーが**装着されていない**場合、プリンタの電源コードを取り外します。10 秒ほどしたら、電源コードを元のように接続します。
  - プリンタにオプションの HP Photosmart 内蔵バッテリーが装着されている場合、プリンタの電源コードを取り外します (電源コードが差し込まれている場合)。バッテリー コンパートメントカバーを開き、バッテリーを取り外します。10 秒ほどしたら、バッテリーを元のように取り付けます。必要ならば、電源コードを差し込みます。
  - プリンタの電源をオンにします。プリンタは用紙の排出経路に用紙がないかどうかをチェックし、詰まっている用紙があれば自動的に排出します。

[OK]を押して操作を続けます。

**ヒント:** 印刷中に紙詰まりが発生した場合は、1 度にフォト用紙を 1 枚ずつセットしてください。用紙を給紙トレイの奥までしっかりと差し込みます。

## 用紙が白紙のまま排出される

### 対処方法

- プリンタ画面のインク残量アイコンを確認します。プリントカートリッジのインクがない場合は、プリントカートリッジを交換します。詳細については、12ページの「**プリントカートリッジの取り付けまたは交換**」を参照してください。
- 印刷を開始してすぐにジョブをキャンセルしました。印刷前にジョブをキャンセルしても、プリンタにはすでに用紙がセットされ、印刷準備ができています。このようなときは、用紙は白紙のまま排出されてから、次の印刷が開始します。

## 写真が選択したデフォルトの印刷設定で印刷されない

### 対処方法

選択した写真の印刷設定を変更しました。プリンタのデフォルトの印刷設定よりも、個々の写真に適用する印刷設定が優先的に使用されます。個々の写真に適用されている印刷設定をすべて取り消すには、写真の選択を解除します。詳細については、28ページの「**写真の選択と印刷**」を参照してください。

## プリンタが印刷準備の途中で、用紙を排出してしまう

### 対処方法

直射日光に当たると自動用紙認識センサが正常に動作しなくなることがあります。直射日光の当たらない場所にプリンタを移動します。

## 印刷品質がよくない

### 対処方法

- プリントカートリッジのインクが切れています。プリンタ画面のインク残量アイコンを確認し、必要ならばカートリッジを交換します。詳細については、12ページの「**プリントカートリッジの取り付けまたは交換**」を参照してください。
- デジタルカメラで写真を撮ったときに、低解像度の設定を選択しました。印刷品質を上げるために、今後はデジタルカメラの解像度を高く設定してください。
- 用途に応じた種類のフォト用紙を使用していることを確認してください。最高の印刷品質を得るには、HP専用紙を使用してください。詳細については、10ページの「**正しい用紙を選択する**」を参照してください。
- 用紙の裏面に印刷しています。印刷面を下にして用紙をセットしていることを確認します。
- プリントカートリッジのクリーニングが必要です。詳細については、69ページの「**プリントカートリッジのクリーニング**」を参照してください。
- プリントカートリッジの位置調整が必要です。詳細については、72ページの「**プリントカートリッジを調整する**」を参照してください。

## デジタルカメラで印刷指定しておいた写真が印刷されない

### 対処方法

デジタルカメラによっては、カメラの内蔵メモリとメモリカードの両方で、印刷用の写真を指定しなければならないものがあります。内蔵メモリで写真を指定してから、カメラの内蔵メモリからメモリカードに写真を転送した場合、指定情報までは保持されません。デジタルカメラの内蔵メモリからメモリカードに写真を転送したあとで、もう一度印刷用写真にマークを付けてください。

## Bluetooth の印刷関連の問題

HP カスタマ ケアにお問い合わせいただく前に、このセクションに記載されているトラブルへの対処方法をお読みください。または、オンライン サポート サービス [www.hp.com/jp/hho-support](http://www.hp.com/jp/hho-support) をご覧ください。HP Bluetooth ワイヤレス アダプタと HP Bluetooth ワイヤレス テクノロジー搭載デバイスに付属のマニュアルも合わせてお読みください。

### Bluetooth ワイヤレス テクノロジー搭載デバイスがプリンタを検出できない

#### 対処方法

- HP Bluetooth ワイヤレス プリンタ アダプタがプリンタ前面のカメラ ポートに差し込まれていることを確認します。アダプタがデータを受信できる状態になると、アダプタのランプが点滅します。
- Bluetooth の **[ピジビリティ]** が **[非公開]** に設定されています。以下の手順でこの設定を **[すべてに公開]** に変更してください。
  - a. **[メニュー]** を押して、プリンタのメニューを表示します。
  - b. **[Bluetooth]** を選択して、**[OK]** を押します。
  - c. **[ピジビリティ]** を選択し、**[OK]** を押します。
  - d. **[すべてに公開]** を選択し、**[OK]** を押します。
- Bluetooth の **[セキュリティ レベル]** が **[高]** に設定されています。以下の手順でこの設定を **[低]** に変更してください。
  - a. **[メニュー]** を押して、プリンタのメニューを表示します。
  - b. **[Bluetooth]** を選択して、**[OK]** を押します。
  - c. **[セキュリティ レベル]** を選択し、**[OK]** を押します。
  - d. **[低]** を選択し、**[OK]** を押します。
- Bluetooth ワイヤレス テクノロジー搭載デバイスが使用するプリンタのパスキー (PIN) が間違っています。Bluetooth ワイヤレス テクノロジー搭載デバイスにプリンタの正しいパスキーが入力されていることを確認してください。
- Bluetooth デバイスとプリンタとの距離が遠すぎます。Bluetooth ワイヤレス テクノロジー搭載デバイスをもっとプリンタの近くに移動させてください。Bluetooth ワイヤレス テクノロジー搭載デバイスとプリンタとの推奨距離は 10 m 以内です。

### プリンタから何も印刷されない

#### 対処方法

プリンタが Bluetooth ワイヤレス テクノロジー搭載デバイスから送られたファイル形式を認識できません。プリンタがサポートするファイル形式の一覧については、112 ページの「**プリンタの仕様**」を参照してください。

## 印刷品質がよくない

### 対処方法

印刷した写真の解像度が低すぎます。印刷品質を上げるために、今後はデジタルカメラの解像度を高く設定してください。携帯電話に付属のカメラなど、VGA モードで撮影した写真は、高画質印刷を行うのに十分な解像度がありません。

## 写真がフチありで印刷される

### 対処方法

Bluetooth ワイヤレス テクノロジー搭載デバイスにインストールされている印刷用のプログラムがフチなし写真をサポートしていません。デバイスの製造元に問い合わせるか、そのサポート Web サイトにアクセスして、印刷用プログラムの最新アップデートを入手してください。

## エラーメッセージ

HP カスタマ ケアにお問い合わせいただく前に、このセクションに記載されているトラブルへの対処方法をお読みください。または、オンライン サポート サービス [www.hp.com/jp/hho-support](http://www.hp.com/jp/hho-support) をご覧ください。

以下のエラーメッセージがプリンタの画面に表示されている場合は、以下の手順にしたがって問題を解決してください。

### エラーメッセージ:紙詰まりを解消して [OK] を押してください

#### 対処方法

紙詰まりを解消するには、以下を試みてください。

- プリンタの排出口から用紙が見えている場合は、詰まっている用紙を手前にゆっくりと引き出します。
- 用紙がプリンタの排出口から見えていない場合は、プリンタの背面から詰まっている用紙を取り除きます。
  - a. 給紙トレイの用紙を取り除き、給紙トレイが水平になるまで下に押し、給紙トレイを開きます。
  - b. 詰まっている用紙をプリンタの背面からゆっくりと引き出します。
  - c. 元の位置にカチッとハマるまで給紙トレイを持ち上げます。
- 詰まっている用紙の端が掴めなくて取り除けない場合は、以下を試みます。
  - a. プリンタの電源をオフにします。
  - b. プリンタにオプションの HP Photosmart 内蔵バッテリーが装着されていない場合、プリンタの電源コードを取り外します。10 秒ほどしたら、電源コードを元のように接続します。
  - c. プリンタにオプションの HP Photosmart 内蔵バッテリーが装着されている場合、プリンタの電源コードを取り外します (電源コードが差し込まれている場合)。バッテリー コンパートメントカバーを開き、バッテリーを取り外します。10 秒ほどしたら、バッテリーを元のように取り付けます。必要ならば、電源コードを差し込みます。
  - d. プリンタの電源をオンにします。プリンタは用紙の排出経路に用紙がないかどうかをチェックし、詰まっている用紙があれば自動的に排出します。
- **[OK]**を押して操作を続けます。

### エラーメッセージ:用紙を認識できません

#### 原因

自動用紙認識センサーが遮断されているか、損傷しています。

#### 対処方法

直射日光の当たらない場所にプリンタを移動し、**[OK]**を押して印刷をやり直してください。以上の手順で問題が解決しない場合は、[www.hp.com/jp/hho-support](http://www.hp.com/jp/hho-support) にアクセスするか、HP カスタマ ケアにお問い合わせください。

## エラー メッセージ:カートリッジが正しくありません 正しいカートリッジを使ってください

### 対処方法

プリントカートリッジをプリンタと互換性のあるものと交換します。詳細については、12ページの「**プリントカートリッジの取り付けまたは交換**」を参照してください。

## エラー メッセージ:プリントカートリッジホルダが動きません 紙詰まりを解消して [OK] を押してください

### 対処方法

以下の手順でプリントカートリッジホルダの周囲から障害物を取り除きます。

- 1 プリントカートリッジドアを開きます。
- 2 ホルダの周りにある障害物を取り除きます。
- 3 プリントカートリッジドアを閉じ、[OK]を押して操作を続けます。

## エラー メッセージ:カートリッジのサービスステーションが動きません

### 対処方法

プリントカートリッジサービスステーションはプリントカートリッジホルダの下に位置し、保管時のプリントカートリッジを清掃したり、保管中はノズル部分をカバーしています。以下の手順にしたがって、プリントカートリッジサービスステーションをブロックしている障害物を取り除いてください。

- 1 プリントカートリッジドアを開きます。
- 2 プリントカートリッジサービスステーションに手が届くようにプリントカートリッジとプリントカートリッジホルダを左側にゆっくりと押します。
- 3 障害物をすべて取り除きます。
- 4 プリントカートリッジドアを閉じ、[OK]を押して操作を続けます。

## エラー メッセージ:写真が破損しています

### 原因

メモリ カードから印刷途中に、別のメモリ カードが差し込まれたか、USB デバイスがプリンタ前面のカメラ ポートに接続されました。

### 対処方法

カードは 1 度に 1 枚だけ差し込んでください。メモリ カードから印刷中に USB デバイスを差し込まないでください。写真は破損していません。

### 原因

メモリ カード上の選択した写真が壊れています。

### 対処方法

別の写真を選択して印刷するか、別のメモリ カードを差し込みます。

## エラー メッセージ:カード アクセス エラーユーザー マニュアルを参照してください

### 原因

xD-Picture Card が書き込み保護状態です。xD-Picture Card には画像を確実に保存するための特殊な保護機能が使用されています。

**メモ:** この状態でも、プリンタは印刷することも xD-Picture Card の写真をコンピュータのハードディスクなどの安全な場所に保存することもできます。

### 対処方法

- xD-Picture Card をもう一度カメラに差し込んで、カメラの電源をオンにします。たいていの場合、カメラは必要な設定を自動的に行います。
- xD-Picture Card をフォーマットし直します。メモリ カードの再フォーマット方法については、カメラに付属のマニュアルを参照してください。

**注意!** 再フォーマットするとメモリ カードに保存されている画像はすべて消去されますのでご注意ください。これらの画像を保存するには、メモリ カードを再フォーマットする前にコンピュータに画像を移してください (45 ページの「メモリ カードの写真をコンピュータに保存する」を参照)。メモリ カードを再フォーマットしたら、コンピュータを使ってコンピュータに移しておいた写真をメモリ カードに戻します。



# Windows PC のソフトウェア関連の問題

HP カスタマ ケアにお問い合わせいただく前に、このセクションに記載されているトラブルへの対処方法をお読みください。または、オンラインサポート サービス [www.hp.com/jp/hho-support](http://www.hp.com/jp/hho-support) をご覧ください。

## プリンタ ソフトウェアが正しくインストールされなかった

### 原因

バックグラウンドで実行中のアンチウイルス プログラムや別のソフトウェア プログラムと競合しているため、ソフトウェアを正常にインストールできませんでした。

### 対処方法

- 1 プリンタ ソフトウェアをアンインストールします。
  - a. [スタート] メニューから、[プログラム](Windows XP の場合、[すべてのプログラム]) > [HP] > [HP Photosmart 330, 380 Series] > [デバイスのアンインストール] の順に選択します。
  - b. 画面の指示にしたがいます。
- 2 現在アクティブなアンチウイルス プログラムを一時停止するか、無効にします。
- 3 ソフトウェア プログラムをすべて終了します。
- 4 プリンタ ソフトウェアを再インストールします。40ページの「Windows PC にソフトウェアをインストールする」を参照してください。

## コンピュータとプリンタとの接続が切断された

### 原因

- プリンタにコンピュータが正しく接続されていません。
- プリンタの電源が入っていません。
- プリンタが電源に接続されていません。
- プリンタとコンピュータを複数のデバイスが接続する USB ハブやドッキング ステーション経由で接続していると、他のデバイスのアクセス中に、プリンタへの接続が一時的に切断される場合があります。

### 対処方法

- 他のデバイスのアクセスが終了するまで待つか、プリンタを直接コンピュータに接続します。
- 接続が切断されると、HP デジタル イメージング モニタ アイコン上に小さな赤い丸が現れます。再接続するには、以下を試みます。
  - USB ケーブルがコンピュータとプリンタ背面の USB ポートの両方にしっかりと接続されていることを確認します。
  - プリンタの電源がオンであり、電源コードがしっかりと接続されていることを確認します。
  - HP Photosmart ダイアログボックスが表示されたら、[再試行] をクリックして接続を再確立してください。

## プリンタとコンピュータに接続しても [新しいハードウェアの検出ウィザード] でプリンタが認識されない

### 原因

プリンタ ソフトウェアをインストールする前、または接続の指示が表示される前に、プリンタをコンピュータに接続しました。

### 対処方法

- 1 USB ケーブルをプリンタから取り外し、[新しいハードウェアの検出ウィザード] を閉じます。
- 2 プリンタに付属の HP Photosmart CD をセットします。インストール ウィザードが表示されたら、[キャンセル] をクリックします。
- 3 [スタート] メニューで、[ファイル名を指定して実行] をクリックします。
- 4 [参照] をクリックし、CD-ROM ドライブに移動します。
- 5 **Uninstaller.bat** ファイルを選択し、[開く] をクリックします。
- 6 [OK] をクリックして、アンインストーラを起動します。
- 7 [続行] をクリックして、プリンタをコンピュータに接続したときに作成された一連のファイルをアンインストールします。
- 8 [再起動] をクリックします。コンピュータが再起動したら、HP Photosmart CD を取り出し、インストール手順にしたがってください。40ページの「Windows PC にソフトウェアをインストールする」を参照してください。

## システム コンポーネントの 1 つまたは複数が最小システム要件を満たしていない

### 原因

コンピュータのシステム コンポーネントの 1 つが最小または推奨システム要件を満たしていません。詳細については、111 ページの「**システム要件**」を参照してください。

### 対処方法

- [システム要件] ダイアログ ボックスの赤い丸は、そのシステム パーツがソフトウェアをインストールするための最小要件を満たしていないことを示します。**[詳細]** をクリックすると、そのコンポーネントの最小システム要件に関する情報が表示されます。指定されたコンポーネントを変更するか、アップグレードしてください。
- [システム要件] ダイアログ ボックスの黄色い三角は、そのコンポーネントが推奨システム要件を満たしていないことを示します。最適なパフォーマンスを確保するためには、推奨システム要件にしたがうことをお勧めします。ソフトウェアのインストールを続ける場合は、**[続行]** をクリックします。

コンピュータのモニタの画面解像度がシステム要件に合わなかったり、それ以下に設定されている場合は、そのコンピュータのモニタの画面解像度を上げてください。

- 1 [システム要件チェック] ダイアログ ボックスの **[キャンセル]** をクリックします。
- 2 [デスクトップ] を右クリックして、**[プロパティ]** を選択します。
- 3 **[設定]** タブを選択します。
- 4 [画面解像度] を **800 x 600** またはそれ以上に設定します。
- 5 **[適用]** をクリックします。[モニタの設定] メッセージが表示されます。
- 6 **[はい]** をクリックして、変更を確定します。
- 7 **[再試行]** をクリックして、インストールを続けます。インストールが続行されない場合は、**[キャンセル]** をクリックし、プリンタ ソフトウェアを再インストールしてください。40 ページの「**Windows PC にソフトウェアをインストールする**」を参照してください。

## ソフトウェアのインストール中に、Spool32 エラー メッセージが表示された

### 原因

コンピュータで Via Tech 3038 チップセットをご使用の場合は、ソフトウェア パッチが必要です (Windows 98、Me、および 2000)。

### 対処方法

- Via Tech Web サイト (<http://www.viatech.com/en/index/index.jsp>) から usbfl08.zip という名前のプリンタ ソフトウェア パッチをダウンロードして、コンピュータにインストールします。
- HP ソフトウェア アップデートを使用して、お使いのプリンタ ソフトウェアのバージョンを更新します。詳細については、75 ページの「**プリンタ ソフトウェア アップデートのダウンロード**」を参照してください。

## プリンタとコンピュータを USB ケーブルで接続したが、 [新しいハードウェアの追加ウィザード]が表示されない

### 原因

Windows 98、2000、Me または XP を使用していないか、USB ケーブル自体または USB ケーブルの接続に問題があります。

### 対処方法

コンピュータのオペレーティング システムが Windows 98、2000、Me、または XP のいずれかであること、また、コンピュータが、USB ケーブルでプリンタ背面の USB ポートに正しく接続されていることを確認します。

それでも接続できない場合は、以下を試してください。

- 1 USB ケーブルと電源コードをプリンタの背面から取り外します。
- 2 プリンタ ソフトウェアをアンインストールします。
  - a. [スタート]メニューから、[プログラム](Windows XP の場合、[すべてのプログラム]) > [HP] > [HP Photosmart 330, 380 Series] > [デバイスのアンインストール]の順に選択します。
  - b. 画面の指示にしたがいます。
- 3 アンインストールが完了したら、コンピュータを再起動します。
- 4 プリンタ ソフトウェアを再インストールします。画面のインストール手順にしたがってください。
- 5 電源コードをプリンタ背面に再度接続し、プリンタの電源をオンにします。
- 6 画面に指示が表示されたら、USB ケーブルをプリンタ背面の USB ポートに接続します。

## コンピュータが HP Photosmart CD を読み込めない

### 原因

- CD プレーヤまたはシステムが [自動再生] に設定されていません。
- CD が正しくセットされていません。
- CD または CD-ROM ドライブが損傷しています。

### 対処方法

- CD に傷や汚れがないか確認します。CD の表面に汚れが付着している場合は、柔らかく乾燥した布で拭き取ります。
- CD をもう一度セットし、以下のステップにしたがいます。
  - a. CD-ROM ドライブに移動します。
  - b. HP Photosmart CD をダブルクリックし、CD の中味を開きます。
  - c. **setup.exe** をダブルクリックします。
  - d. 画面の指示にしたがいます。
- 自動再生ができることを確認した CD をドライブにセットします。この CD でも再生しない場合は、CD-ROM ドライブを修理する必要があります。
- HP Photosmart CD 以外の CD なら動作する場合は、CD が破損している可能性があります。  
[www.hp.com/jp/hho-support](http://www.hp.com/jp/hho-support) からプリンタ ソフトウェアをダウンロードしてください。

## HP デジタル イメージング モニタ アイコンが Windows タスクバーに表示されない

### 原因

Windows タスクバーの HP デジタル イメージング モニタ アイコンを右クリックしたときに、メニューから **[HP デジタル イメージング モニタの終了]** を選択しました。

### 対処方法

- コンピュータを再起動します。

## 別の USB デバイスを経由してコンピュータとプリンタとを USB ケーブルで接続すると印刷できない

### 原因

プリンタとコンピュータ間の双方向通信が、ハブに接続されている他のデバイスによって妨げられています。

### 対処方法

- 1 コンピュータの電源をオフにします。
- 2 コンピュータの USB ポートに直接プリンタを接続してください。
- 3 ケーブルがコンピュータとプリンタ背面の USB ポートにしっかりと接続されていることを確認します。
- 4 すべての USB デバイス (ハブも含む) とコンピュータとの接続を切断します。
- 5 コンピュータをオンにします。
- 6 印刷をやり直します。問題が解決しない場合、コンピュータの別の USB ポートを使用して、ステップ 1 から 5 をもう一度実行してください。

## 小さな赤い丸が Windows タスクバーの HP デジタル イメージング モニタ アイコン上に現われる

### 原因

プリンタとコンピュータ間の接続または通信でエラーが発生しています。

### 対処方法

- 1 コンピュータの USB ポートに直接プリンタを接続してください。
- 2 USB ケーブルをコンピュータから取り外し、もう一度接続します。
- 3 すべての USB デバイス (ハブも含む) とコンピュータとの接続を切断します。
- 4 USB ハブを使用してプリンタとコンピュータとを接続している場合は、プリンタ ケーブルを USB ハブから抜いて、コンピュータに直接つないで通信状態を確認します。
- 5 印刷をやり直します。問題が解決しない場合、コンピュータの別の USB ポートを使用して、ステップ 1 から 5 をもう一度実行してください。

**「Dot4 への書き込みエラーが発生しました」というエラーメッセージが表示された****原因**

プリンタ ソフトウェアが正常にインストールされていません。

**対処方法**

- USB ケーブルをコンピュータから取り外し、もう一度接続します。
- ケーブルがコンピュータとプリンタ背面の USB ポートにしっかりと接続されていることを確認します。
- コンピュータを再起動します。

問題が解決しない場合は、以下の手順にしたがってください。

- 1** USB ケーブルをプリンタから取り外します。
- 2** プリンタ ソフトウェアをアンインストールします。
  - a. **[スタート]**メニューから、**[プログラム]**(Windows XP の場合、**[すべてのプログラム]**)>**[HP]**>**[HP Photosmart 330, 380 Series]**>**[デバイスのアンインストール]**の順に選択します。
  - b. 画面の指示にしたがいます。
- 3** アンインストールが完了したら、コンピュータを再起動します。
- 4** プリンタ ソフトウェアを再インストールします。画面のインストール手順にしたがってください。
- 5** 電源コードをプリンタ背面に再度接続し、プリンタの電源をオンにします。
- 6** 画面に指示が表示されたら、USB ケーブルをプリンタ背面の USB ポートに接続します。

## 「不明なデバイス」というメッセージが表示された

### 原因

- コンピュータとプリンタ間のケーブル内に静電気が発生している。
- プリンタの USB 接続に問題があるため、ソフトウェアがプリンタを識別できない。

### 対処方法

- 1 USB ケーブルをプリンタから取り外します。
- 2 電源コードをプリンタから取り外します。
- 3 10 秒ほど待ちます。
- 4 電源コードをプリンタに接続します。
- 5 USB ケーブルをプリンタ背面の USB ポートに差し込みます。
- 6 問題が解決しない場合は、電源コードと USB ケーブルを抜いて、以下の手順でプリンタ ソフトウェアをアンインストールします。
  - a. [スタート]メニューから、[プログラム](Windows XP の場合、[すべてのプログラム])>[HP]>[HP Photosmart 330, 380 Series]>[デバイスのアンインストール]の順に選択します。
  - b. 画面の指示にしたがいます。
- 7 コンピュータを再起動します。
- 8 プリンタ ソフトウェアを再インストールして、画面の指示にしたがいます。指示があるまで、USB ケーブルをプリンタに接続しないでください。

引き続き「不明なデバイス」と表示される場合は、詳細を [www.hp.com/jp/hho-support](http://www.hp.com/jp/hho-support) で確認するか、または HP カスタマ ケアまでお問い合わせください。

## 文書または写真が、選択したデフォルトの印刷設定で印刷されない

### 原因

プリンタのデフォルトの印刷設定が、ソフトウェア プログラムの印刷設定と異なっています。ソフトウェア プログラムの設定は、プリンタ側の設定より優先的に使用されます。

### 対処方法

- ソフトウェア プログラムの [ファイル] メニューから、[印刷]、[プロパティ] の順に選択し、必要な印刷設定を選択します。



## フチ無し写真を印刷できない

### 原因

用紙サイズによってはフチ無し写真を印刷できないものがあります。

### 対処方法

フチなし写真に対応している用紙サイズを選択してください。

- 1 [印刷設定] ダイアログ ボックスを開きます。
- 2 [用紙/品質] タブを選択します。
- 3 [フチ無し印刷] チェックボックスをクリックします。

## コンピュータからメモリ カードに写真を保存できない

### 対処方法

メモリ カードにロックスイッチがある場合、ロックが解除されていることを確認します。

## 印刷が極端に遅い

### 原因

- 高解像度の画像を印刷しているかどうか確認します。高解像度の画像ほど印刷に時間がかかります。
- [最大 dpi] を選択しています。
- バックグラウンドでチャットに参加しているか、音楽をダウンロードしているか、ウイルスソフトウェアを実行中のため、システムリソースが不足しています。
- 古いバージョンのプリンタ ソフトウェアを使用しています。
- 排紙トレイの中でページを乾燥中です。

### 対処方法

- [印刷設定] ダイアログボックスの **[用紙/品質]** タブで、[印刷品質] を **[最大 dpi]** ではなくて **[高画質]**、または **[きれい]** に設定し、印刷をやり直します。
- ツールボックスの **[推定インクレベル]** タブで、プリントカートリッジのインク残量を確認します。必要に応じてカートリッジを交換します。
- プリンタ ソフトウェアを更新します。ソフトウェアのバージョンを確認するには、Windows タスクバーの HP デジタル イメージング モニタ アイコンから **[バージョン情報]** を選択します。
- 湿ったページを取り出し、そのままの状態待ちます。ページが乾燥すると印刷が続行されます。

システムリソースを改善するには、以下の手順で Windows エクスプローラと Systray 以外の開いているすべてのプログラムを閉じて、印刷をやり直します。

- 1 [CTRL] + [ALT] + [DELETE] を押します。
- 2 **[タスク マネージャ]** をクリックし、**[アプリケーション]** タブを選択します。
- 3 Windows エクスプローラおよび Systray 以外のプログラムをすべて選択します。複数のアプリケーションを選択する場合は、CTRL または SHIFT を押し続けます。
- 4 **[タスクの終了]** をクリックします。次のメッセージが表示された場合は、**[タスクの終了]** をもう一度クリックします。
- 5 Windows エクスプローラまたは Systray 以外のプログラムがすべて終了するまでステップ 1 から 3 を繰り返します。
- 6 印刷をやり直します。

## 印刷後の用紙が波打ったり、カールしている

### 原因

通常よりもインクを大量に使う印刷を行っています。

### 対処方法

[印刷設定] ダイアログボックスで、インク濃度を低く設定します。

- 1 [印刷設定] ダイアログボックスを開きます。
- 2 [カラー] タブをクリックします。
- 3 [カラー詳細設定] をクリックします。
- 4 [彩度] スライダを [くすんだ] の方向に動かして、インク属性を設定しなおします。
- 5 印刷をやり直します。

## 用紙が白紙のまま排出される

### 原因

プリントカートリッジのインクが切れています。

### 対処方法

- テストページを印刷し、必要に応じてプリントカートリッジを交換します。71ページの「**テストページを印刷する**」を参照してください。

## プリンタが印刷準備の途中で、用紙を排出してしまう

### 原因

プリンタが直射日光の当たる場所に設置されているので、自動用紙認識センサーが正常に作動していません。

### 対処方法

- 直射日光の当たらない場所にプリンタを移動します。

## 文書の一部が印刷されない、または印刷位置が間違っている

### 原因

- 間違った用紙の向きを選択しました。
- 間違った用紙サイズを選択しました。

### 対処方法

以下を試みてください。

- [印刷設定] ダイアログ ボックスの **[基本設定]** タブ (Windows 2000 または XP では、**[レイアウト]** タブ) で正しい用紙の向きが選択されていることを確認します。
- [印刷設定] ダイアログ ボックスの **[用紙/品質]** タブで正しい用紙サイズが選択されていることを確認します。

## 印刷品質がよくない

### 原因

- 写真を拡大しすぎています。
- プリント カートリッジのインクが切れています。
- 最適な用紙の種類を使用していません。
- 用紙の裏面に印刷しています。
- デジタル カメラで低解像度の設定を選択しています。
- プリント カートリッジのクリーニングが必要です。

### 対処方法

- 拡大率を下げます。
- テスト ページを印刷します。インク残量が少ない場合は、プリント カートリッジを交換します。71ページの「**テスト ページを印刷する**」を参照してください。
- プリンタのツールボックスの **[推定インクレベル]** タブで、プリント カートリッジのインク残量を確認します。
- プリンタに適した用紙を使用していることを確認します。写真の印刷時に最高の品質を得るには、HP 専用フォト用紙をご使用ください。
- 普通紙ではなく、印刷目的に適した専用の用紙を選択します。
- 印刷面を下にして用紙をセットしていることを確認します。
- 画像のサイズを軽くして、印刷を再試行します。印刷品質を上げるために、今後はデジタル カメラの解像度を高く設定してください。
- プリンタのツールボックスの **[プリンタ サービス]** タブで、**[プリント カートリッジのクリーニング]** をクリックします。

## 印刷された写真の端が切れている

### 原因

ソフトウェアプログラムの [ページ設定] ダイアログ ボックスを使用して、用紙サイズまたは種類を選択しました。

### 対処方法

- [印刷設定] ダイアログ ボックスの **[用紙/品質]** タブで用紙サイズと用紙の種類を選択します。

## うまく印刷されない

### 原因

用紙の表面に染み、傷、またはしわがあったり、濃い色の用紙や金属繊維を含む用紙が使用されています。

### 対処方法

- センサが用紙の種類やサイズを正確に検出できない場合があります。用紙に染み、傷、またはしわがないこと、用紙の色が薄いこと、金属繊維を含んでいないことを確認してください。[印刷設定] ダイアログ ボックスの **[用紙/品質]** タブで、適切な用紙の種類を選択します。

# Macintosh のソフトウェア関連の問題

HP カスタマ ケアにお問い合わせいただく前に、このセクションに記載されているトラブルへの対処方法をお読みください。または、オンライン サポート サービス [www.hp.com/jp/hho-support](http://www.hp.com/jp/hho-support) をご覧ください。

## プリンタとコンピュータ間の通信が切断された

### 原因

- プリンタの電源が入っていません。
- プリンタに電源コードが正しく接続されていません。
- コンピュータとプリンタ間の USB 接続が切断されています。
- プリンタとコンピュータを複数のデバイスが接続する USB ハブやドッキング ステーション経由で接続していると、他のデバイスのアクセス中に、プリンタへの接続が一時的に切断される場合があります。

### 対処方法

- プリンタが電源コンセントに接続され、プリンタの電源が入っていることを確認します。
- プリンタの電源コードがしっかりと接続されていることを確認します。
- USB ケーブルがコンピュータとプリンタ背面の USB ポートの両方にしっかりと接続されていることを確認します。
- 複数のデバイスが接続している USB ハブやドッキング ステーションを使用している場合は、その他のデバイスのアクセスが終わるまで待つか、プリンタをコンピュータに直接接続します。

## コンピュータの一部のコンポーネントが最小システム要件を満たしていない

### 原因

コンピュータのシステム コンポーネントの 1 つが最小または推奨システム要件を満たしていません。111 ページの「**システム要件**」を参照してください。

### 対処方法

- 最小システム要件を満たしていないシステムコンポーネントは変更するか、アップグレードしてください。

## プリンタ ソフトウェアが正しくインストールされなかった

### 原因

バックグラウンドで実行中のアンチウイルス プログラムや別のソフトウェア プログラムと競合しているため、ソフトウェアを正常にインストールできませんでした。

### 対処方法

- 1 以下のいずれかの方法を選択してプリンタ ソフトウェアをアンインストールしてください。
  - HP Photosmart CD をコンピュータにセットし、インストーラから **[アンインストール]** を選択して、画面に表示される指示にしたがいます。
  - [Finder] の **[移動]** メニューから **[アプリケーション]** を選択し、次に **[HP] > [Photosmart] > [Photosmart Updater]** をクリックします。
- 2 現在アクティブなアンチウイルス プログラムを一時停止するか、無効にします。
- 3 ソフトウェア プログラムをすべて終了します。
- 4 プリンタ ソフトウェアを再インストールします。42 ページの「**Macintosh にソフトウェアをインストールする**」を参照してください。

## コンピュータが HP Photosmart CD を読み込めない

### 原因

CD が正しくセットされていないか、CD または CD-ROM ドライブが破損しています。

### 対処方法

- 1 CD のディスク面に傷や汚れがないか確認します。汚れがある場合は、柔らかく乾燥した布で拭き取ります。CD をセットしなおし、インストールを試行します。
- 2 正常に動作する別の CD をドライブにセットします。この CD でも動作しない場合は、CD-ROM ドライブを修理する必要があります。
- 3 HP Photosmart CD 以外の CD なら動作する場合は、CD が破損しています。[www.hp.com/jp/hho-support](http://www.hp.com/jp/hho-support) からプリンタ ソフトウェアをダウンロードしてください。

## 印刷しようとするときエラーメッセージが表示される

### 原因

プリンタとコンピュータ間の双方向通信が、ハブに接続されている他のデバイスによって妨げられています。

### 対処方法

- 1 コンピュータの電源をオフにします。
- 2 コンピュータの USB ポートに直接プリンタを接続してください。
- 3 ケーブルがコンピュータとプリンタ背面の USB ポートにしっかりと接続されていることを確認します。
- 4 すべての USB デバイス (ハブも含む) とコンピュータとの接続を切断し、コンピュータの電源をオンにします。
- 5 文書を再度印刷します。問題が解決しない場合、コンピュータの別の USB ポートを使用して上記の手順をもう一度実行してください。

**メモ:** ケーブルが長すぎないか確認します。最高の性能を得るためには、USB ケーブルは長さが 3 メートル以下のものをご使用ください。

## プリントセンターまたはプリンタ設定ユーティリティにプリンタの名前が表示されない

### 原因

[**プリンタの追加**] をクリックしても **プリントセンター** (OS X 10.2 以前) または **プリンタ設定ユーティリティ** (OS X 10.3 以上) にプリンタの名前が表示されない場合は、プリンタの USB 接続が切断されている可能性があります。

### 対処方法

- 1 USB ケーブルの接続が正しいか確認してください。
- 2 プリンタの電源をいったんオフにして、再度オンにします。
- 3 印刷をやり直します。

## プリンタから何も印刷されない

### 原因

**プリントセンター** (OS X 10.2 以前) または **プリンタ設定ユーティリティ** (OS X 10.3 以上) にプリンタの名前が表示されても印刷できない場合は、セットアップ時にプリンタの USB 接続が切断された可能性があります。

### 対処方法

- 1 **プリントセンター** または **プリンタ設定ユーティリティ** を開きます。
- 2 プリンタリストからプリンタ名を選択します。
- 3 **[削除]** をクリックして、**プリントセンター** または **プリンタ設定ユーティリティ** からプリンタを削除します。
- 4 USB ハブを取り外し、プリンタを直接 Macintosh の USB ポートに接続します。
- 5 **プリントセンター** または **プリンタ設定ユーティリティ** をもう一度開き、**[プリンタの追加]** をクリックします。
- 6 ポップアップメニューから、**[HP Photosmart]** を選択します。
- 7 プリンタリストからプリンタ名を選択します。
- 8 **[追加]** をクリックして、**プリントセンター** または **プリンタ設定ユーティリティ** を閉じます。

## フチなし写真を印刷できない

### 原因

用紙サイズによってはフチなし写真を印刷できないものがあります。

### 対処方法

フチなし写真に対応している用紙サイズを選択してください。

- 1 **[ページ設定]** ダイアログボックスを開きます。
- 2 **[用紙サイズ]** メニューから、対応する **[フチなし写真]** の用紙サイズを選択します。



## 印刷が極端に遅い

### 原因

- コンピュータが推奨システム要件を満たしていません。
- プリントカートリッジの調整が必要です。
- バックグラウンドでチャットに参加していたり、音楽をダウンロードしていたり、ウイルスソフトウェアを実行中のため、システムリソースが不足しています。
- 古いバージョンのプリンタソフトウェアを使用しています。
- 高解像度の画像を印刷しているかどうか確認します。高解像度の画像ほど印刷に時間がかかります。
- プリントカートリッジのインク残量が低下しています。
- 排紙トレイの中でページを乾燥中です。

### 対処方法

- コンピュータのプロセッサ速度、RAM (システムメモリ) の容量、ハードディスクの空き容量が最小システム要件を満たしていることを確認してください。111 ページの「**システム要件**」を参照してください。
- HP プリンタユーティリティを使用してプリントカートリッジを調整してください。
- 必要なソフトウェアプログラム以外はすべて終了して、印刷をやり直してください。
- プリンタソフトウェアを更新してください。75 ページの「**プリンタソフトウェアアップデートのダウンロード**」を参照してください。
- 高解像度で印刷している場合、[印刷] ダイアログボックスの **[用紙/品質]** パネルで **[きれい]** または **[高画質]** を選択し、印刷をやり直します。
- HP プリンタユーティリティを使用してインク残量を確認します。必要に応じてプリントカートリッジを交換します。
- 排紙トレイで乾燥中のページがある場合、それを取り除き **[OK]** を押すか、そのままの状態を待ちます。ページが乾燥すると印刷が続行されます。

## 印刷後の用紙が波打ったり、カールしている

### 原因

通常よりもインクを大量に使う印刷を行っています。

### 対処方法

[プリント] ダイアログボックスで、インク濃度を低く設定します。

- 1 [プリント] ダイアログボックスを開きます。
- 2 **[用紙/品質]** パネルを選択します。
- 3 **[インク]** をクリックし、**[インク濃度]** スライダを **[少ない]** の方向に動かして、インク属性を設定し直します。
- 4 印刷をやり直します。

## 用紙が白紙のまま排出される

### 原因

- プリントカートリッジのインクが切れています。
- 印刷を開始してすぐにジョブをキャンセルしました。

### 対処方法

- テストページを印刷し、必要に応じてプリントカートリッジを交換します。
- 印刷前にジョブをキャンセルしても、プリンタにはすでに用紙がセットされ、印刷準備ができています。このようなときは、用紙は白紙のまま排出されてから、次の印刷が開始します。

## コンピュータからメモリカードに写真を保存できない

### 対処方法

メモリカードにロックスイッチがある場合、ロックが解除されていることを確認します。

## プリンタが印刷準備の途中で、用紙を排出してしまう

### 原因

プリンタが直射日光の当たる場所に設置されているので、自動用紙認識センサーが正常に作動していません。

### 対処方法

直射日光の当たらない場所にプリンタを移動します。

## 文書の一部が印刷されない、または印刷位置が間違っている

### 原因

- 間違った用紙の向きを選択しました。
- 間違った用紙サイズを選択しました。
- アプリケーションで間違った余白を選択しました。
- [タイル印刷] がオンのままです。

### 対処方法

- [ページ設定] ダイアログボックスで正しい用紙の向き (縦または横) が選択されていることを確認します。
- [ページ設定] ダイアログボックスで正しい用紙のサイズが選択されていることを確認します。
- 余白が用紙サイズに合わせて正しく設定されていることを確認します。
- [プリント] ダイアログボックスの [レイアウト] パネルで、[用紙あたりのページ数] を 1 に設定します。

## 文書が斜めまたは左右にずれて印刷される

### 原因

用紙が正しくセットされていません。

### 対処方法

- 用紙が正しい向きで給紙トレイにセットされていることを確認します。
- 横方向用紙ガイドを用紙の端にぴったりと合わせます。

10ページの「**用紙をセットする**」を参照してください。

## 印刷品質が予想していたものと違う

### 原因

- 用紙の種類を[自動]に設定すると、印刷品質は自動的に[きれい]に設定されます。特定の用紙の種類を選択することにより、デフォルトの印刷品質が変わる場合があります。
- プリントカートリッジのインクが切れています。
- 最適な用紙の種類を使用していません。
- 用紙の裏面に印刷しています。
- デジタルカメラで低解像度の設定を選択しています。
- プリントカートリッジのクリーニングが必要です。
- 用紙に傷があったり、色が濃かったり、金属繊維を含んでいると、センサが用紙の種類やサイズを正確に検出できない場合があります。

### 対処方法

以下を試みてください。

- [プリント]ダイアログボックスで正しい用紙の種類が選択されていることを確認します。
- テストページを印刷するか、HP プリンタ ユーティリティでインク残量を確認してください。インク残量が少ない場合は、プリントカートリッジを交換します。
- プリンタおよび出力形式に適した用紙を使用していることを確認します。最高の印刷結果を得るには、HP インクジェット専用紙を使用してください。
- 印刷面を下にして用紙をセットしていることを確認します。
- 低解像度の画像の場合、画像のサイズを軽くして、印刷をやり直します。印刷品質を上げるために、今後はデジタルカメラの解像度を高く設定してください。
- プリントカートリッジをクリーニングしてください。HP プリンタ ユーティリティの**[クリーニング]**パネルで、**[クリーニング]**を選択します。
- 用紙に染み、傷、またはしわがないこと、用紙の色が薄いこと、金属繊維を含んでいないことを確認してください。[プリント]ダイアログボックスの**[用紙/品質]**タブで、適切な用紙の種類を選択します。

## 用紙がプリンタに正しく給紙されない

### 原因

- 給紙トレイの用紙が多すぎます。
- 用紙ガイドが正しくセットされていません。
- 用紙が厚すぎ(または薄すぎ)ます。
- プリンタを湿度が極端に低い(または高い)環境で使用しています。
- 用紙にしわがあるか、折れ曲がっています。
- 用紙どうしがくっついています。

### 対処方法

- 給紙トレイから用紙を数枚取り除き、印刷をやり直します。
- 横方向用紙ガイドを、用紙を曲げないように用紙の端にぴったりと合わせます。
- 対応する重量の用紙かどうかを確認します。112ページの「**プリンタの仕様**」を参照してください。
- フォト用紙を1度に1枚ずつセットします。用紙を給紙トレイの奥までしっかりと差し込みます。
- フォト用紙が丸まっている場合は、ビニール袋にフォト用紙を置き、用紙が平坦になるまで丸まっている反対の方向にやさしく折り曲げます。問題が解決しない場合は、以下の手順にしたがってください。
- 給紙トレイから用紙を取り出し、用紙がくっついていないかどうか確認します。

## きれいな色合いで印刷されない

### 原因

印刷内容に最適なプリントカートリッジを使用していません。

### 対処方法

最高の印刷結果を得るために、カラー写真の印刷にはHPカラープリントカートリッジ、モノクロ写真の印刷にはHPフォトグレープリントカートリッジをご使用ください。11ページの「**プリントカートリッジについて**」を参照してください。

# 8 仕様

## システム要件

ここでは、HP Photosmart プリンタ ソフトウェアのインストールに最小限必要なシステム環境の一覧とプリンタの仕様について説明します。

コンポーネント	Windows PC 最小要件	Macintosh 最小要件
オペレーティングシステム	Microsoft Windows 98、2000 Professional、Me、XP Home、および XP Professional	Mac OS X 10.2.3、10.3.x 以上
プロセッサ	Intel Pentium II (または同等) 以上 (HP Image Zone を使用する場合、Pentium III が必要です)	G3 またはそれ以上
RAM	64 MB (128 MB 推奨)	128 MB
空きディスク容量	500 MB	150 MB
ビデオディスプレイ	800x600、16 ビット以上	800x600、16 ビット以上
CD-ROM ドライブ	4 倍速	4 倍速
接続方式	<b>USB 2.0 Full-Speed:</b> Microsoft Windows 98、2000 Professional、Me、XP Home、および XP Professional <b>PictBridge:</b> 前面のカメラ ポートを使用 <b>Bluetooth:</b> オプションの HP Bluetooth ワイヤレス プリンタ アダプタを使用	<b>USB 2.0 Full-Speed:</b> Mac OS X 10.2.3、10.3.x 以上 <b>PictBridge:</b> 前面のカメラ ポートを使用
ブラウザ	Microsoft Internet Explorer 5.5 以上	—

# プリンタの仕様

仕様	説明
接続方式	<b>USB 2.0 Full-Speed:</b> Microsoft Windows 98、2000 Professional、Me、XP Home、および XP Professional、Mac OS X 10.2.3、10.3.x 以上 <b>PictBridge:</b> Microsoft Windows 98、2000 Professional、Me、XP Home、および XP Professional、Mac OS X 10.2.3、10.3.x 以上 <b>Bluetooth:</b> Microsoft Windows 98、2000 Professional、Me、XP Home、および XP Professional
ディスプレイ	6.4 cm カラー液晶ディスプレイ
環境仕様	<b>稼働時最大:</b> 5 ~ 40 °C、5 ~ 90% RH <b>稼働時推奨:</b> 15 ~ 35 °C、20 ~ 80% RH
画像ファイル形式	JPEG ベースライン TIFF 24 ビット RGB 非圧縮インターリーブ TIFF 24 ビット YCbCr 非圧縮インターリーブ TIFF 24 ビット RGB パックビット インターリーブ TIFF 8 ビット グレー 非圧縮/パックビット TIFF 8 ビット パレット カラー非圧縮/パックビット TIFF 1 ビット非圧縮/パックビット/1D Huffman
給紙トレイ	10 x 15 cm フォト用紙トレイ x 1
給紙トレイの容量	20 枚、最大厚 1 枚あたり約 0.3mm
余白	<b>フチなし印刷:</b> 上/下/左/右 0.0 mm <b>フチあり印刷:</b> 上/下/左/右 3 mm
用紙サイズ	フォト用紙 (10 x 15 cm) フォト用紙、切り取りラベル付き (10x15 cm、ラベルは 1.25 cm) Avery C6611 および C6612 フォトステッカー用紙 (10 x 15 cm、1 ページ 16 面の長方形または楕円ステッカー) パノラマ フォト用紙 (10 x 30 cm) インデックス カード (10 x 15 cm) はがき (100 x 148 mm) A6 カード (105 x 148 mm) L 判カード (90x127 mm) L 判カード、切り取りラベル付き (90x127 mm、ラベルは 12.5 mm)
用紙の種類	フォト用紙 カード : インデックス、はがき、A6、L判 Avery C6611 および C6612 フォトステッカー用紙
メモリ カード	CompactFlash Type I および II Memory Stick MultiMediaCard Secure Digital SmartMedia xD-Picture カード

仕様	説明
メモリ カード対応ファイル形式	印刷: サポートするすべての画像形式およびビデオ ファイル形式 保存: すべてのファイル形式
電源アダプタ	HP パーツ番号 09572120、100～240 V AC (± 10%) 50/60 Hz (± 3 Hz)
電力消費	印刷: 12.0 W 待機時: 6.06 W 電源オフ時: 4.53 W
プリント カートリッジ	HP カラー (7 ml) HP カラー (14 ml) HP フォトグレー プリント カートリッジの番号については、『ユーザーズ ガイド』(印刷物)の裏表紙を参照するか、プリンタの [ツールボックス] を開いてください。
USB 2.0 Full-Speed 対応	Microsoft Windows 98、2000 Professional、Me、XP Home、および XP Professional Mac OS X 10.2.3、10.3.x 以上 USB ケーブルは、長さが 3 メートル以下のものをご使用ください。
ビデオ ファイル形式	Motion JPEG AVI Motion JPEG Quicktime MPEG-1

# 9 HP カスタマ ケアと保証規定

## HP カスタマ ケア

困ったときは、以下の手順にしたがってください。

- 1 本プリンタ付属のマニュアルを確認してください。
  - セットアップガイド: 『HP Photosmart 380 series セットアップガイド』はプリンタのセットアップと写真を最初に印刷する方法について説明します。
  - ユーザーズガイド: 『HP Photosmart 380 series ユーザーズガイド』は、今お読みになっているマニュアルです。メモリカード、デジタルカメラ、コンピュータをプリンタに接続して印刷する方法、ハードウェアとソフトウェア関連のトラブルの対処方法などについて説明しています。
  - HP Photosmart プリンタ ヘルプ: オンスクリーンの『HP Photosmart プリンタ ヘルプ』は、コンピュータにプリンタを接続して使用方法、ソフトウェア関連のトラブルの対処方法などについて説明しています。
- 2 マニュアルの説明どおりに対処しても問題を解決できない場合は、[www.hp.com/jp/hho-support](http://www.hp.com/jp/hho-support) にアクセスして以下の手順を実行してください。
  - オンライン サポート ページを確認する
  - 電子メールで HP サポートに質問する
  - 最新のソフトウェアアップデートがないか確認する
- 3 オンスクリーンの『プリンタ ヘルプ』または HP Web サイトをご覧になっても問題を解決できない場合は、HP カスタマ ケア 0570-000-511 (携帯電話または PHS の場合は 03-3335-9800) までお電話ください。



## お電話での HP へのお問い合わせ

保証期間中は、無料電話サポートをご利用いただけます。詳細は、116ページの「**限定保証規定**」を参照してください。無償サポート期間を確認するには、[www.hp.com/jp/hho-support](http://www.hp.com/jp/hho-support) にアクセスしてください。

無償電話サポート期間終了後は、追加料金にてサポートをご提供いたします。サポートの方法などについては、HP 製品取扱店またはカスタマ ケア 0570-000-511 (携帯電話または PHS の場合は 03-3335-9800) までご連絡ください。通常の通話料金がかかりますのでご了承ください。

### 電話をおかけになる前に

HP カスタマ ケアにお電話いただくときは、コンピュータとプリンタに手が届く場所からおかけください。また、以下の情報をご用意ください。

- プリンタのモデル番号 (プリンタ前面に記載)
- プリンタのシリアル番号 (プリンタ底面に記載)
- コンピュータのオペレーティング システム
- プリンタ ドライバのバージョン
  - **Windows PC** : プリンタ ドライバのバージョンを調べるには、Windows タスクバーの HP デジタルイメージング モニタ アイコンを右クリックして、**バージョン情報** を選択します。
  - **Macintosh** : プリンタ ドライバのバージョンを調べるには、[プリント] ダイアログ ボックスを使用します。
- プリンタの画面またはコンピュータのモニタに表示されたメッセージ
- 以下の質問にお答えください。
  - 今回お問い合わせの状況はこれまでも発生しましたか?この状況を再現することはできますか?
  - 今回の状況が発生した時期の前後に、コンピュータにハードウェアかソフトウェアを新しくインストールしませんでしたか?

# 限定保証規定

HP 製品	限定保証期間
ソフトウェア	90 日
プリントカートリッジ	HP インクが空になった時点か、カートリッジに記載されている「保証期限」のいずれか早い時点まで。本保証は、インクの詰め替え、改造、誤使用、または不正な改修が行われた HP インク製品には適用されません。
アクセサリ	90 日
プリンタ周辺ハードウェア (詳細については下記を参照)	1 年

## A. 限定保証の有効範囲

- Hewlett-Packard (以下 HP) は、ご購入日から上記の指定期間中、設計上および製造上の不具合のないことを保証いたします。
- HP のソフトウェア製品に関する保証は、プログラムの実行エラーのみに限定されています。HP は、製品操作によって電磁波障害が引き起こされた場合は保証しません。
- HP の限定保証は、製品の通常使用により発生した欠陥のみを対象とします。下記に起因する不具合を含むその他の不具合には適用されません。
  - 不適切なメンテナンスや改修
  - 他社により提供またはサポートされているソフトウェア、部品、またはサプライ品の使用
  - 製品使用外の操作
  - 不正な改修や、誤使用
- HP プリンタ製品に HP 製品以外のインクカートリッジやインクを詰め替えたカートリッジを使用した場合は、保証の対象、または HP サポートの対象から外れます。ただし、プリンタの故障や損傷が HP 製以外の詰め替え用インクカートリッジの使用によって発生した場合は HP は標準時間と実費にて特定の故障または損傷を修理いたします。
- HP は、保証期間中に HP の保証対象となる製品の不良通知を受け取った場合、HP の判断に従って製品を修理または交換するものとします。
- HP の保証対象となる欠陥製品の修理や交換が適用範囲で行えない場合、HP は、欠陥通知を受け取ってからしかるべき期間内に購入代金返還を行います。
- HP は、お客様が欠陥製品を HP へ返却するまでは、修理、交換、返金を行う義務はないものとします。
- 交換製品は、新品、またはそれに類する製品で、機能的には少なくとも交換に出された製品と同等のものとします。
- HP 製品は、パーツ、コンポーネントや素材を再利用して製造する場合がありますが、これらの性能は新しいものと同等です。
- HP の限定保証は、HP 製品が販売されているすべての国と地域で有効とします。出張修理などの追加保証サービス契約については、HP 製品販売国/地域における正規の HP サービス センタ、または正規輸入代理店までご相談ください。

## B. 保証の限定

国/地域の法律によって認められる範囲内で、当社および第三者の納入業者のいずれも、保証条件、製品品質、および特定の目的に関して本保証以外に明示的または黙示的に保証をすることはありません。

## C. 限定責任

- 国/地域の法律によって認められる範囲内で、本保証に規定された救済が、お客様のみに限定された唯一の救済になります。
- 本保証に規定された義務を除いて、HP または第三者は、損傷について、直接的、間接的、特別、偶発的、必然的であるかどうか、あるいは、契約、不法行為、その他の法的理論に基づくかどうかに関わらず、またそのような損傷の可能性を説明しているかどうかに関わらず、責任を負わないものとします。

## D. 国/地域ごとの法律

- 本保証によって、お客様に特定の法的権利が付与されます。この権利は、米国およびカナダについては州ごとに、その他の国については国ごとに付与されることがあります。
- この保証書の内容と国/地域の法律が整合しない場合、本保証書は地域の法律に合致するように修正されるものとします。このような国/地域の法律の下で、一部の警告文と限定保証はお客様に適用されない場合があります。たとえば、米国の複数の州、また米国以外の政府 (カナダの州を含む) などでは、以下のとおりとなります。
  - 本保証書の警告文と限定保証を、お客様の法廷権利の制限からあらかじめ除外する場合があります (例: イギリス)。
  - その他に製造元が保証を認めないことや限定を設けることについて規制すること。
- お客様に追加の保証権利を提供すること、製造業者が責任を逃れられない暗黙の保証期間を規定すること、および暗黙の保証期間に対する限定を認めないこと。
- 本保証の条項は法律の及ぶ範囲内までとし、除外、制限、または修正などはしないものとします。また、義務づけられた法的権利は、お客様への HP 製品の販売に適用されます。

- B**  
 Bluetooth **46**  
 Bluetooth  
   HP Photosmart Bluetooth ワイヤレスアダプタを参照 **7**  
   ソフトウェアのインストール **47**  
   トラブルシューティング **90**  
   ワイヤレス設定を行う **46**  
 Bluetooth アダプタ **7**
- C**  
 CMYK **55**  
 CompactFlash メモリカード  
   スロット **26**
- D**  
 dpi 設定 **58, 70**  
 DPOF  
   カメラで指定した写真 **29**
- E**  
 Exif Print **59**
- H**  
 HP Digital Photography Real Life  
   テクノロジー **57, 68**  
 HP Image Edit **69**  
 HP Image Zone **49**  
 HP Image Zone  
   ソフトウェアの更新 **78**  
 HP Image Print **69**  
 HP Instant Share **60**  
 HP Photosmart Bluetooth  
   ワイヤレスアダプタ **7, 46**  
 HP PhotoSmart CD  
   ソフトウェアのインストール  
   **43, 45**  
 HP Photosmart Updater **78**  
 HP Photosmart 自動車用 DC  
   アダプタ **7**  
 HP Photosmart 内蔵バッテリー **7**
- HP カスタム ケア **119**
- I**  
 iPhoto **50**
- L**  
 LCD 画面の設定 **20**
- M**  
 Macintosh  
   HP Photosmart プリンタ  
   ヘルプ **2**  
   iPhoto **50**  
   写真の印刷 **50**  
   写真の選択 **50**  
   ソフトウェアの更新 **78**  
   プリンタへの接続 **45**  
 Memory Stick メモリカード  
   スロット **26**  
 Microdrive **25**  
 MultiMediaCard メモリカードス  
   ロット **26**
- O**  
 ON ランプ **4**
- P**  
 PhotoREt **56**
- S**  
 Secure Digital メモリカード  
   スロット **26**  
 Smart focus **35, 57, 68**  
 SmartMedia メモリカード  
   スロット **27**
- U**  
 USB  
   仕様 **116**  
   接続の種類 **21**  
 ポート **5**
- W**  
 Windows PC
- HP Image Zone **49**  
 HP Photosmart プリンタ  
   ヘルプ **2**  
 クリエイティブな印刷 **51**  
 写真の印刷 **49**  
 写真の選択 **49**  
 ソフトウェアの更新 **78**  
 プリンタへの接続 **43**
- X**  
 xD-Pictureカードメモリカード  
   スロット **27**
- あ**  
 アイコン  
   インク残量 **6, 13**  
   インデックス番号 **6**  
   選択ボックス **6**  
   バッテリー **6**  
   ビデオクリップ **6**  
   枚数 **6**  
 赤目の除去 **57, 68**  
 アクセサリ **7**  
 アニメーションプレビュー **18**  
 色空間 **36**  
 インクカートリッジ  
   プリントカートリッジも参照  
 印刷  
   Macintosh から **50**  
   PictBridge デジタルカメラ **39**  
   Windows PC から **49**  
   インデックスカードおよび  
   その他の小さな用紙 **54, 65**  
   インデックス ページ **29**  
   カメラで指定した写真 **29**  
   コンピュータから **42**  
   最大 dpi **58, 70**  
   ステッカー **38**  
   選択した写真 **30**  
   調整ページ **75**  
   テスト ページ **74**  
   パスポートサイズの写真 **38**

パノラマ写真 **37, 53, 63**  
日付と時間 **35**  
複数の写真 **31**  
複数枚 **30**  
フチあり写真 **52, 62**  
フチなし写真 **34, 51, 61**  
ポストカード **53, 64**  
メモリカードから **23**  
モノクロ写真 **54, 66**  
印刷品質  
メニュー設定 **18**  
インデックスカード **54, 65**  
インデックス番号 **29**  
インデックスページ **29**  
エラーメッセージ **92**  
**か**  
カメラ  
からの印刷 **39**  
写真が印刷されない **89**  
プリンタへの接続 **39**  
カメラで指定した写真 **29, 39**  
カメラポート **4**  
カラー **36**  
CMYK 設定 **55**  
カラー詳細設定 **55, 66**  
カラーマネージメント **67**  
カラーマネージメント  
AdobeRGB **67**  
ColorSmart/sRGB **67**  
ColorSync **67**  
グレースケール **67**  
画面のアイコン  
アイコンを参照  
画面の設定  
LCD 画面の設定を参照  
国/地域の設定 **20**  
クリーニング  
プリンタ **71**  
プリントカートリッジ **72**  
プリントカートリッジの  
端子 **73**  
グレースケール写真 **54**  
言語の設定 **20**  
交換  
プリントカートリッジ **13**  
コントラスト、調整 **35, 57, 68**  
コントロールパネル **4**  
コンピュータ  
Macintosh にプリンタを  
接続する **45**  
からの印刷 **41**  
プリンタを Windows PC に  
接続する **43**

**さ**  
最大 dpi **58, 70**  
差し込む  
プリントカートリッジ **13**  
メモリカード **25**  
サポートする  
HP プリントカートリッジ  
**12, 117**  
デジタルカメラから **39**  
ファイル形式 **25, 117**  
メモリカード **25**  
用紙サイズと種類 **11**  
サムネイル **29**  
システム要件 **115**  
自動車用電源アダプタ  
HP Photosmart 自動車用 DC  
アダプタを参照  
写真  
1 ページ 16 枚 **38**  
9 枚表示 **28**  
Macintosh で表示する **50**  
Windows PC で表示する **49**  
色空間の設定 **36**  
印刷、複数枚 **30**  
印刷品質の設定 **18**  
インデックスカードに  
印刷する **54, 65**  
インデックス番号 **29**  
オンラインアルバム **60**  
カメラで指定した **29**  
グレースケール **54**  
コントラストの補正 **35**  
ステッカー **38**  
すべてを印刷 **31**  
選択 **30**  
電子メール **60**  
パスポートサイズ **38**  
パノラマ **37**  
パノラマ印刷 **53, 63**  
日付と時間 **35**  
ビデオクリップから  
印刷する **32**  
複数の写真を印刷する **31**  
フチ有り写真の印刷 **52, 62**  
フチなし印刷 **34, 51, 61**  
プリンタの画面で確認する **28**  
補正 **57, 59, 68**  
ぼやけた **35**  
ポストカードの印刷 **53, 64**  
メモリカードから印刷する **30**  
メモリカードから削除する **29**  
モノクロ **54, 66**  
連続範囲を印刷する **31**  
写真のインデックス **29**

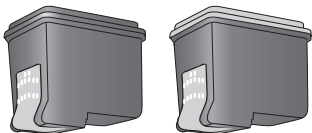
写真の表示  
1 度に 9 枚 **28**  
1 枚ずつ **28**  
スライドショーで **28**  
写真を電子メールで送信 **60**  
写真を保存する  
メモリカードから  
Macintosh **48**  
メモリカードから Windows  
PC **48**  
仕様 **116**  
時間  
印刷 **35**  
自動車用電源アダプタ **7**  
自動ライティング **35**  
ステッカー **38**  
セットする  
プリントカートリッジ **13**  
用紙 **11**  
ソフトウェア  
アップデート **78**  
インストール **43, 45**  
**た**  
小さな用紙 **65**  
調整ページ **75**  
テストページ **74**  
点滅するランプ **81**  
デジタルカメラから  
サポートするカメラ **39**  
プリンタへの接続 **39**  
デフォルト設定 **19**  
デフォルトに戻す **19**  
デフォルトに戻す **19**  
トラブルシューティング **81, 86,**  
**89, 119**  
Bluetooth **90**  
Macintosh のソフトウェア  
関連の問題 **107**  
Windows PC のソフトウェア  
関連の問題 **95**  
印刷関連の問題 **86**  
エラーメッセージ **92**  
オンラインサポート **119**  
ハードウェア関連の問題 **81**  
プリントカートリッジ **74**  
ヘルプも参照  
**は**  
バッテリー **7**  
HP Photosmart 内蔵バッテリーを  
参照  
コンパートメントカバー **5**  
パスポートサイズの写真 **38**  
パノラマ写真 **37, 53, 63**

- 日付
  - 印刷 **35**
- 品質の問題 **89**
- ビデオアクションプリント
  - ファイル形式 **117**
- ビデオクリップ
  - からフレームを印刷する **32**
  - サポートするファイル形式 **25, 116**
- プリンタの画面のアイコン **6**
- ファイル形式
  - 写真 **25, 116**
  - ビデオクリップ **25, 117**
- フォーカス
  - 補正 **35**
- プリンタ
  - Bluetooth 接続 **46**
  - Macintosh への接続 **45**
  - Windows PC への接続 **43**
  - アクセサリ **7**
  - エラーメッセージ **92**
  - 基本設定 **18**
  - クリーニング **71**
  - 仕様 **116**
  - 前面図 **4**
  - 背面図 **5**
  - 保管 **76**
  - マニュアル **2**
  - メニュー **14**
  - 持ち運ぶ **77**
- プリンタのメニュー **14**
  - 印刷品質 **18**
  - 言語 **20**
  - デフォルトに戻す **19**
- プリントカートリッジ **12**
  - インク残量 **13**
  - インクノズル **13**
  - クリーニング **72**
  - ケース **14**
  - 差し込む **13**
  - サポートするカートリッジ **117**
  - 調整 **75**
  - テープをはがす **13**
  - 銅製の端子 **13**
  - 保管 **14, 76**
  - 問題 **74**
- プリントカートリッジケース **14**
- プリントカートリッジドア **4**
- プリントカートリッジの端子
  - クリーニング **73**
- プリントカートリッジの調整 **75**
- プリントカートリッジの銅製の端子 **13**
- ヘルプ **119**
  - HP Photosmart プリンタ ヘルプ **2**
  - HP カスタマ ケア **119**
  - オンラインサポート **119**
  - トラブルシューティングも参照 **81**
- 保管
  - プリンタ **76**
  - プリントカートリッジ **14, 76**
  - 用紙 **11**
- 保証 **121**
- ポストカード **53, 64**
- ま
  - マニュアル **2**
  - メニュー
    - プリンタのメニューを参照
- メモリカード
  - 差し込む **25**
  - サポートするカード **25**
  - 写真の印刷 **23, 30**
  - 写真のインデックス **29**
  - 写真の表示 **28**
  - スロット **26**
  - 取り出す **27**
  - ファイル形式 **25**
- メモリカードから写真を削除する **29**
- メモリカードランプ **4**
- メンテナンス **71**
- プリンタを持ち運ぶ **77**
- モノクロ写真 **54, 66**
- や
  - 用紙
    - 紙詰まり **88, 92**
    - 購入と選択 **11**
    - サポートする用紙 **11**
    - セットする **11**
    - トレイ **4**
    - 保管 **11**
    - メンテナンス **76**
    - 問題 **86**
  - 用紙トレイ **4**
  - 用紙の種類とサイズ **11**
  - 横方向用紙ガイド **4**
- ら
  - ランプ
    - ON ランプ **4**
    - メモリカードランプ **4**
  - レイアウト、選択 **30**

# 規制に関する告知

この装置は、情報処理装置等電波障害自主規制協議会（VCCI）の基準に基づくクラスB情報技術装置です。この装置は、家庭環境で使用することを目的としていますが、この装置がラジオやテレビジョン受信機に近接して使用されると受信障害を引き起こすことがあります。  
取り扱い説明書に従って正しい取り扱いをして下さい。

製品には、同梱された電源コードをお使い下さい。  
同梱された電源コードは、他の製品では使用出来ません。



## プリント カートリッジ製品番号

---

HP カラー #135

#134

---

HP フォトグレー #100

---



Bluetooth®



Printed in Singapore, 4/05 v1.1.1 ● この印刷物は再生紙を使用しています。

© 2005 Copyright Hewlett-Packard Development Company, L.P.

[www.hp.com/jp](http://www.hp.com/jp)



i n v e n t



Q6387-90193