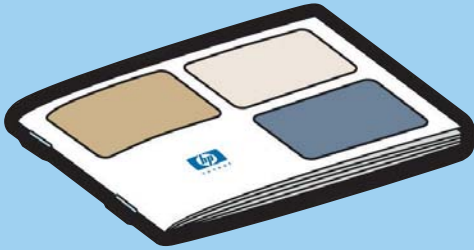
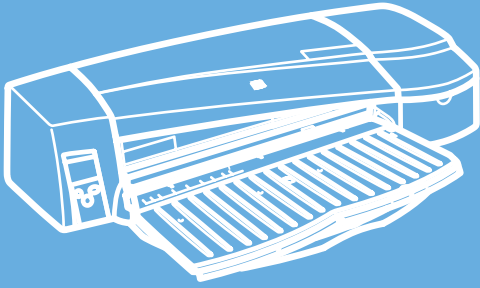


HP Designjet  
70/110plus series



빠른 참조 안내서



# HP Designjet 70/110plus 프린터 시리즈 - 빠른 참조 안내서

## 사용 방법...?

날장 용지를 넣는 방법 (일반 지침) .....	3
전면 경로를 사용해서 용지를 넣는 방법 .....	5
전면 경로에서 용지를 언로드하는 방법 .....	5
입력 용지함에 용지를 넣는 방법 .....	6
후면 경로를 사용해서 날장 용지를 넣는 방법 .....	9
대형 용지에 인쇄하는 방법 (70) .....	11
대형 용지에 인쇄하는 방법 (110plus 프린터 시리즈) .....	13
롤 용지를 넣는 방법 (70) .....	15
롤 용지를 언로드하는 방법 (70) .....	17
롤 용지를 넣는 방법 (110plus 프린터 시리즈) .....	18
롤 용지를 언로드하는 방법 (110plus 프린터 시리즈) .....	21
잉크 카트리지를 교체하는 방법 .....	22
프린트 헤드를 청소하는 방법 .....	23
프린트 헤드를 교체하는 방법 .....	27
프린트 헤드를 정렬하는 방법 .....	31

## 문제 해결...

용지 걸림 문제 .....	32
롤 용지 걸림 문제 .....	33
입력 용지함에서 용지가 빨려 들어 가지 않는 문제 .....	34
전면 경로 또는 용지함에서 프린터가 용지를 거부하는 문제 .....	34
용지가 한번에 두 장 이상 빨려 들어가는 문제 .....	35
프린터가 멈추는 문제 .....	36
프린터에서 작업을 수신할 수 없는 문제 .....	37
저급한 인쇄 품질 문제 .....	38
전면 패널에 깜박이는 도구 아이콘이 나타나는 문제 .....	39
그 밖의 문제 .....	41

## 정보...

전면 패널 정보 .....	42
전면 패널 아이콘 정보 .....	44
깜박이는 아이콘 조합 정보 .....	45
HP Designjet 시스템 유지보수 정보 .....	46
프린터에 대한 추가 정보 .....	47

## 법적 정보

HP 제한 보증서 .....	48
형식 승인 .....	52

## HP Designjet 70/110plus 프린터 시리즈 - 빠른 참조 안내서

### 추가 정보

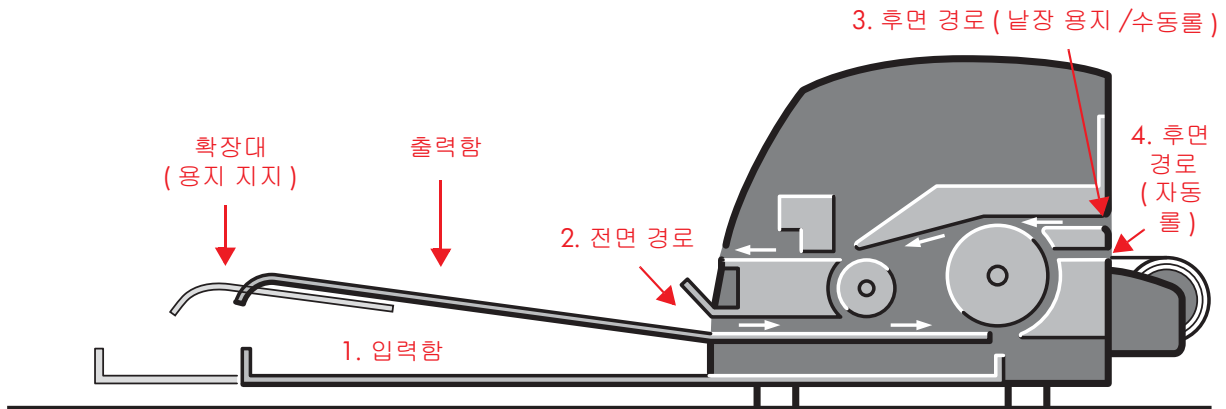
프린터와 프린터 문제 해결에 대한 자세한 내용 (Windows, Mac 드라이버 및 네트워킹 정보 포함)은 *HP Designjet 드라이버 및 설명서 CD*를 참조하십시오. Windows 드라이버에 대한 추가 내용은 드라이버 온라인 도움말을 사용하십시오.



이 문서에 포함된 정보는 예고 없이 변경될 수 있습니다. HP 제품 및 서비스에 대한 유일한 보증은 해당 제품 및 서비스와 함께 제공되는 보증서에 설명되어 있습니다. 여기에 설명된 어떠한 내용도 추가 보증의 의미로 해석되어서는 안 됩니다. HP는 여기에 포함된 기술적 또는 편집적 오류나 누락된 내용에 대해 책임을 지지 않습니다.

## 날장 용지를 넣는 방법 (일반 지침)

아래와 같이 자동 공급기가 설치되어 있는 경우, 프린터에 날장 용지를 넣는 방법에는 네 가지가 있습니다. 수동 공급기가 설치되어 있거나 설치된 공급기가 없는 경우, 용지를 넣는 방법에는 세 가지가 있습니다.



1. 76 × 142 mm (3 × 5.6 인치)에서 457 × 610 mm (18 × 24 인치) (C+) 크기의 용지를 넣기 위한 프린터 전면 **입력 용지함**. 입력 용지함에는 봉투도 넣을 수 있습니다.

2. 크기가 다음과 같은 날장 용지를 위한 **전면 경로**:

- 152 × 229 mm (6 × 9 인치)에서 458 × 1625 mm (18.03 × 63.9 인치) (A2 대형). (70 프린터)
- 110 × 205 mm (4.3 × 8.1 인치)에서 625 × 1625 mm (24.6 × 63.9 인치) (A1 대형). (110plus/110plus nr 프린터)

3. 크기가 다음과 같은 두꺼운 날장 용지나 기타 용지를 넣기 위한 **후면 경로** (상단 슬롯):

- 76 × 205 mm (4 × 8.1 인치)에서 458 × 1625 mm (18.03 × 63.9 인치) (A2 대형). (70 프린터)
- 110 × 205 mm (4.3 × 8.1 인치)에서 625 × 1625 mm (24.6 × 63.9 인치) (A1 대형). (110plus/110plus nr 프린터)

프린터에 수동 롤 공급기가 설치되어 있는 경우, **후면 경로** (상단 슬롯)는 롤 공급에도 사용됩니다.

4. 프린터에 자동 롤 공급기가 설치되어 있는 경우, **후면 경로** (하단 슬롯)는 롤 공급에도 사용됩니다 (HP Designjet 110plus nr만 해당).

### 용지 공급 (일반 지침) (계속)

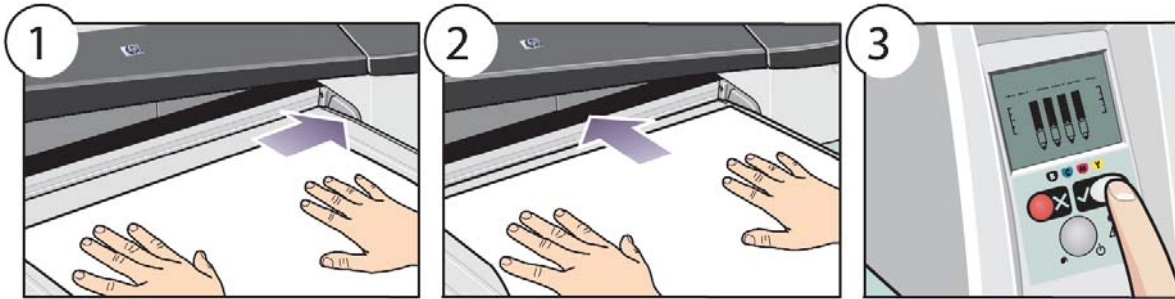
자동 롤 공급기를 사용하면 후면 경로에 롤 용지를 넣을 수 있습니다. 롤 용지를 프린터에 넣으면 후면 경로가 막히게 되므로, 낱장 용지를 인쇄하기 전에는 항상 롤 용지를 빼내야 합니다 (18페이지 참조).

또한 용지를 넣을 때는 항상 **세로 모드**로 넣어야 합니다. 세로 모드란 용지 위쪽이 짧은 방향을 말합니다.

대형 용지를 프린터 앞으로 넣을 때와 출력 용지함으로 용지가 나올 때도 **확장대**를 사용하여 용지를 지지할 수 있습니다.

## 전면 경로를 사용해서 용지를 넣는 방법

아래 그림은 HP Designjet 110plus 프린터 시리즈에 해당하는 내용입니다.



1. 인쇄할 면이 아래로 향하게 하여 용지 한 장을 출력 용지함 오른쪽에 정렬시켜 놓습니다. **용지 여러 장을 여기에 함께 놓지 마십시오.**
2. 오른쪽으로 정렬한 상태에서 프린터 **끝까지** 용지를 잘 밀어 넣습니다. 손으로 용지를 평평하게 하여 슬롯을 닫은 후에도 용지가 평평한 상태를 유지하도록 하십시오. 프린터에서 용지를 "잡아 끌지" 못하는 경우에는 용지 앞쪽 끝부분이 평평한지 확인한 후 다시 시도해 보십시오.
3. 전면 패널에서 **확인(OK)** 키 (상단 오른쪽 키)를 누릅니다.

프린터가 용지의 정렬 상태를 확인하고 잘못 정렬되어 있으면 용지를 빼냅니다. 이 경우에는 용지를 다시 넣어야 합니다.

## 전면 경로에서 용지를 언로드하는 방법

용지 종류를 바꾸거나 다른 입력 경로를 사용하기 위해 인쇄하기 전에 끼워져 있는 용지를 교체하거나 제거하려면

- 취소(Cancel) 및 확인(OK) 키를 **동시에** 눌러 용지를 빼내십시오.

아래 그림은 HP Designjet 110plus 프린터 시리즈에 해당하는 내용입니다.



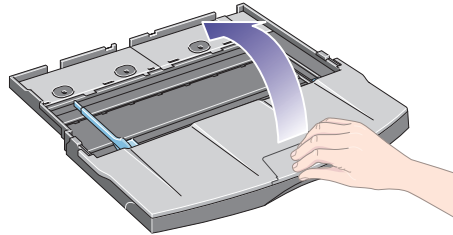
## 입력 용지함에 용지를 넣는 방법

입력 용지함은 리갈 또는 A4 크기보다 큰 용지를 사용할 때와 같이 필요할 때만 확장해야 합니다.

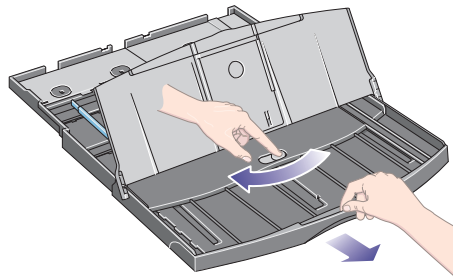
1. 입력 용지함을 제거합니다.



2. 용지함을 위로 들어 올립니다.



3. 리갈 또는 A4보다 큰 용지를 사용하는 경우에는 용지함을 확장할 수 있도록 중앙에 있는 작은 탭을 왼쪽으로 밀어 놓습니다. 그런 다음, 용지함 확장대를 최대한 끝까지 잡아 당기십시오.

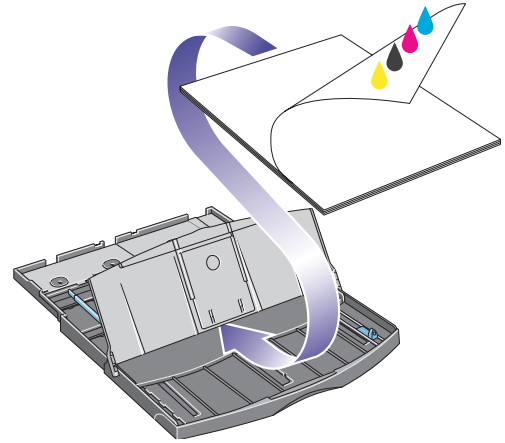


4. 세로 방향으로 용지를 부채질합니다. 이렇게 하면 용지가 서로 달라 붙지 않도록 할 수 있습니다.

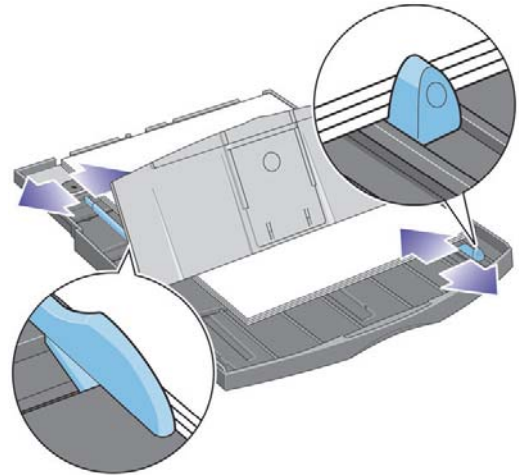


## 입력 용지함에 용지 공급 (계속)

5. 용지함 오른쪽 및 프린터쪽에 맞춰 용지함 덮개 밑으로 용지를 넣습니다.



6. 용지함 오른쪽에 있는 작은 탭을 용지에 바짝 닿을 때까지 밀어 넣습니다.  
용지함 왼쪽의 좀 더 큰 탭을 용지에 바짝 닿을 때까지 오른쪽으로 옮깁니다.

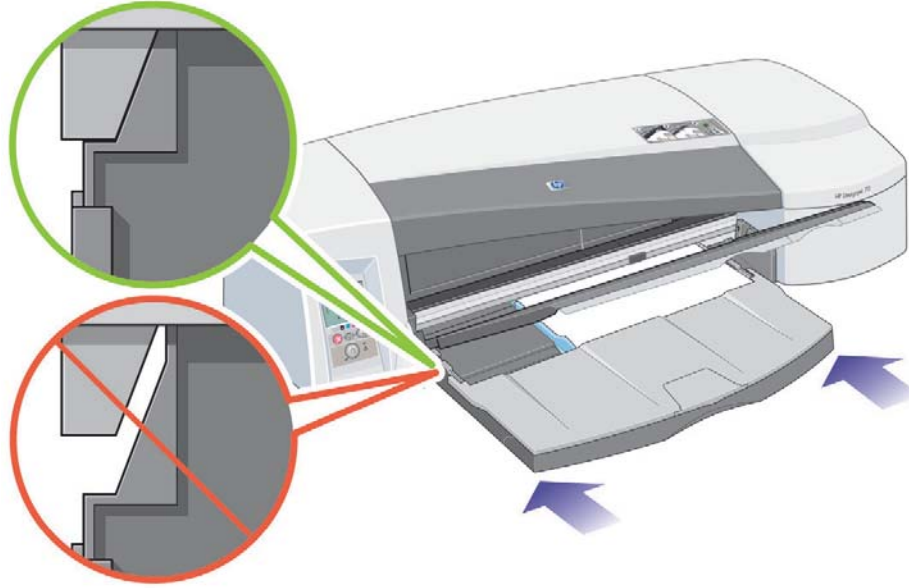


7. 용지함 덮개를 닫습니다.



### 입력 용지함에 용지 공급 (계속)

- 출력함을 들어 올린 다음, 입력 용지함을 프린터에 직선으로 끝까지 밀어 넣습니다. 왼쪽 모서리는 플라스틱 용지함 조정대에 맞게 정렬해야 하며 오른쪽 모서리는 입력 용지함 스티커에 맞춰 정렬해야 합니다.



- 용지함을 왼쪽으로 살짝 밀어 출력 용지함을 낮춥니다. 입력 용지함이 출력 용지함 위로 확장되어 있는지 확인하십시오.

### 후면 경로를 사용해서 낱장 용지를 넣는 방법

후면 경로를 통해 낱장 용지에 인쇄하려는 경우에는 용지를 넣기 전에 인쇄 작업을 프린터에 전송해야 합니다.

1. 후면 수동 공급으로 용지 공급원을 설정하십시오. 용지 공급원을 자동 선택 (Windows) 또는 자동 (Mac OS)으로 선택해둔 경우에는 넣어둔 용지를 사용하여 인쇄가 시작됩니다. 후면 수동 공급을 지정한 경우에는 후면 경로를 사용하기 전에 용지함에서 용지를 빼낼 필요가 없습니다.

2. 후면 경로에 용지를 넣기 전에 인쇄 작업을 전송한 후, 전면 패널의 용지 상태 아이콘이 깜박일 때까지 기다리십시오. 전면 패널 아이콘에 대한 자세한 내용은 44페이지를 참조하십시오. 용지 상태 아이콘이 오른쪽에 나타납니다.



- 자동 롤 공급기가 컴퓨터에 설치되어 있으며 후면 경로에 롤 용지가 들어 있는 경우에는 인쇄 작업을 전송할 때 롤 용지가 자동으로 제거됩니다. 후면 경로에 용지가 없다는 표시로 용지 상태 아이콘이 깜박입니다. 이제 용지를 넣을 수 있습니다.

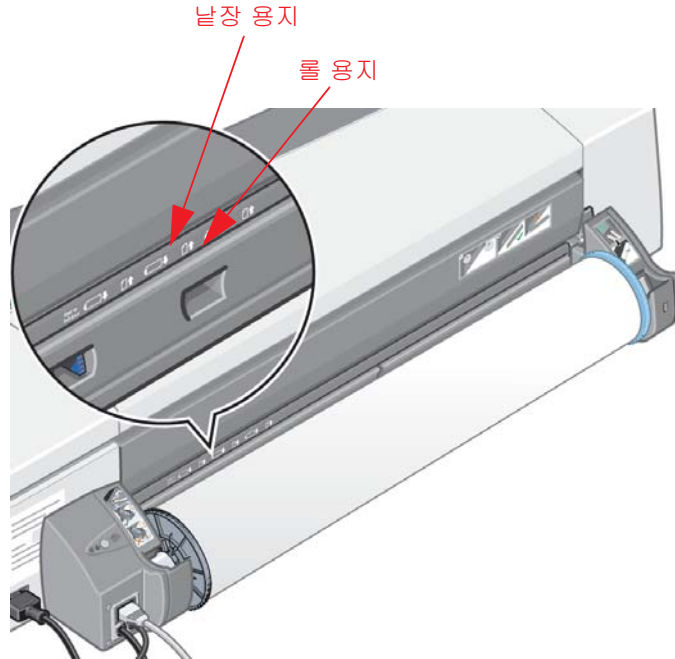
용지 걸림 또는 용지 정렬 안 됨과 같은 롤 아이콘이 나타나는 경우에는 낱장 용지를 계속 넣기 전에 롤을 수동으로 제거해야 합니다.

- 프린터에 수동 롤 공급기가 설치되어 있으며 후면 경로로 롤 용지를 공급하는 경우에는 낱장 용지에 인쇄하기 전에 수동으로 이를 언로드해야 합니다. 17페이지의 "롤 용지를 언로드하는 방법 (70)"을 참조하십시오.

3. 낱장 용지를 넣을 준비가 끝난 경우에는 *인쇄되는 면이 위로 오도록* 하여 뒤쪽에서 볼 때 왼쪽에 맞춰지도록 후면 경로에 용지를 넣으십시오.

### 후면 경로를 사용한 용지 공급 (계속)

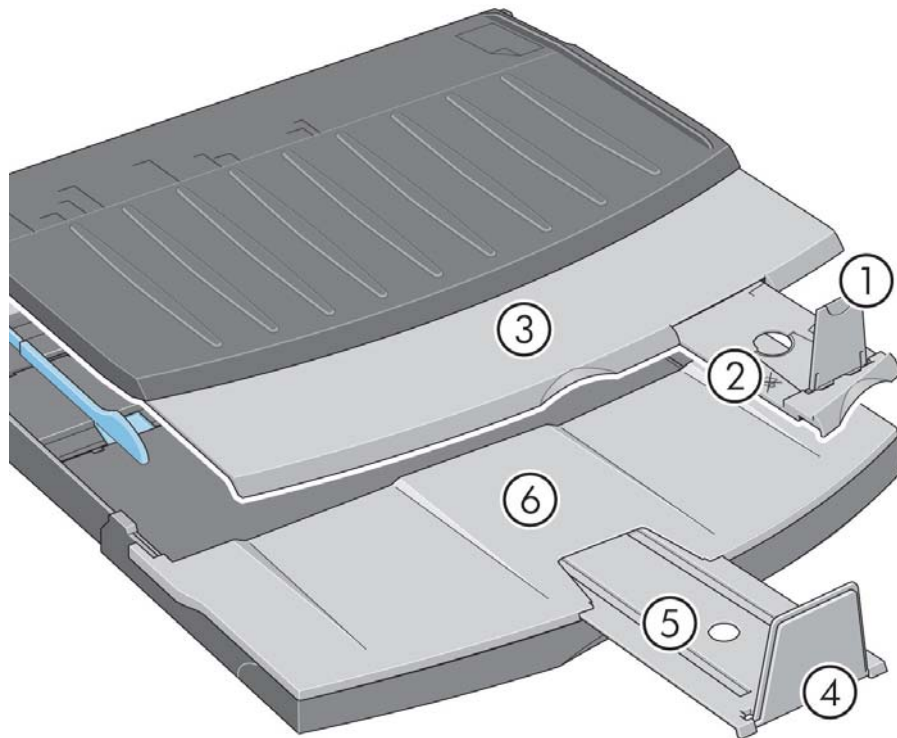
프린터에 슬롯이 두 개 있는 경우에는 상단 슬롯을 통해 낱장 용지를 공급해야 합니다 (하단 슬롯은 롤 용지에만 사용됩니다).



4. 후면 공급 장치의 왼쪽 표시에 맞춰 용지를 왼쪽으로 정렬하십시오. 표시가 보이지 않는 경우에는 롤 공급기 스피들 왼쪽 끝에 있는 용지 고정마개에 맞춰 용지를 정렬하십시오. 용지의 맨 앞쪽이 슬롯과 나란하게 되어 있으며 기울어지지 않았는지 확인하십시오.
5. 용지를 프린터에 끝까지 밀어 넣습니다. 최상의 결과를 얻으려면 용지를 빠르게 넣는 것이 좋습니다.

## 대형 용지에 인쇄하는 방법 (70)

프린터 출력 시스템에는 여러 가지 조정 가능한 장치가 있습니다. 큰 용지에 인쇄하려는 경우 올바른 프린터 출력 구성을 사용해야 합니다. 프린터 출력 시스템에서 조정할 수 있는 부분은 다음 그림에 나와 있습니다.



다음 페이지의 표에는 용지 크기에 따라 필요한 출력 시스템 구성이 나와 있습니다.

주:

- 용지 공급원으로 기본 용지함 또는 롤 공급기를 사용하는 경우 출력물이 쌓일 수 있도록 출력 시스템을 알맞게 조정해야 합니다.
- 출력 용지함에 인쇄물이 쌓여 있을 때 롤 공급기를 사용하여 인쇄하려는 경우 출력 용지함을 비운 다음 인쇄하기 전에 필요에 맞게 용지함을 조정합니다.

...다음 페이지에 계속...

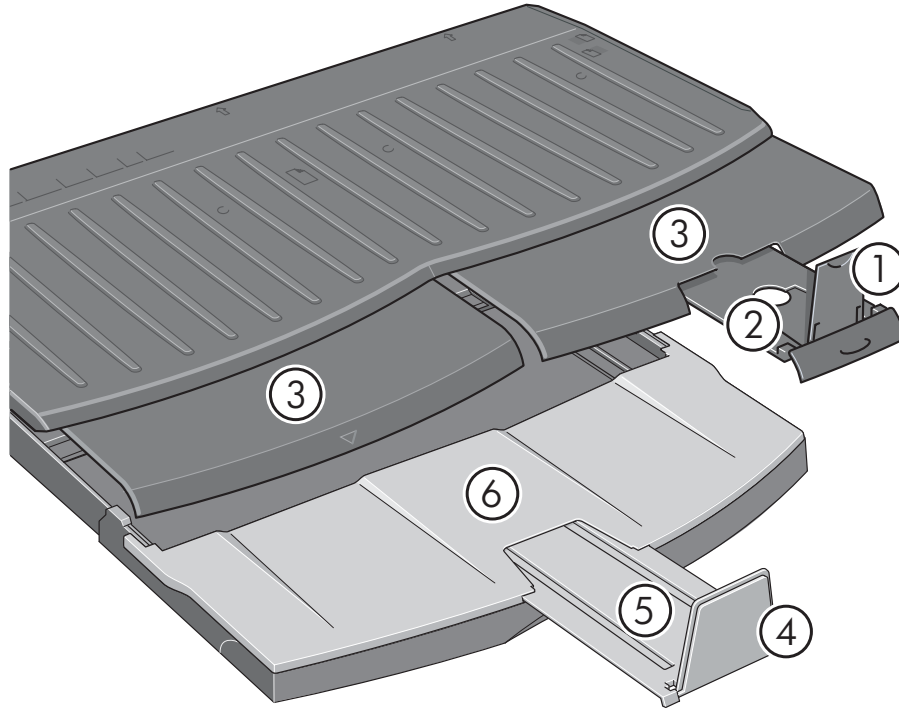
# HP Designjet 70/110plus 프린터 시리즈 - 빠른 참조 안내서

## 대형 용지에 인쇄하는 방법 (70) (계속)

용지						1	2	3	4	5	6		
공급원	대상	크기	너비	길이									
입력함	출력함	A크기	JIS B5	182mm	257mm	위	A3 위치, ...	달형	아래	달형	해당 없음		
			ANSI A	8.5"	11"								
			ISO A4	210mm	297mm								
			ARCH A	9"	12"								
			DIN C4	229mm	324mm								
			ISO B4	250mm	353mm								
			리갈	8.5"	14"								
		JIS B4	257mm	364mm	위	B4 위치, ...	달형	아래	달형	해당 없음			
		B크기	ISO A3	297mm	420mm	위	위치 A3, ...	A3 위치, ...	아래	달형	해당 없음		
			ANSI B	11"	17"								
			ARCH B	12"	18"								
			DIN C3	324mm	458mm								
			ANSI B+	13"	19"								
		C크기	ISO B3	353mm	500mm	아래	달형	달형	위	17x22 위치	열림		
			JIS B3	264mm	515mm								
			ANSI C	17"	22"								
			ISO A2	420mm	594mm								
			ARCH C	18"	24"								
		전면경로	출력함	C크기	DIN C2	458mm	648mm	아래	달형	를 아이 면 위치	아래	달형	해당 없음
		후면경로 · 날장	출력함	A크기	ISO A6	105mm	148mm	위	A6 위치, ...	달형	아래	달형	해당 없음
ISO A5	148mm				210mm	A5 위치, ...							
C크기	DIN C2			458mm	648mm	아래	달형	를 아이 면 위치	아래	달형	해당 없음		
후면경로 · 롤	출력함	사용자 정의		최대 18"		아래	달형	를 아이 면 위치	아래	달형	해당 없음		

### 대형 용지에 인쇄하는 방법 (110plus 프린터 시리즈)

프린터 출력 시스템에는 여러 가지 조정 가능한 장치가 있습니다. 큰 용지에 인쇄하려는 경우 올바른 프린터 출력 구성을 사용해야 합니다. 프린터 출력 시스템에서 조정할 수 있는 부분은 다음 그림에 나와 있습니다.



다음 페이지의 표에는 용지 크기에 따라 필요한 출력 시스템 구성이 나와 있습니다.

주:

- 용지 공급원으로 기본 용지함 또는 롤 공급기를 사용하는 경우 출력물이 쌓일 수 있도록 출력 시스템을 알맞게 조정해야 합니다.
- 출력 용지함에 인쇄물이 쌓여 있을 때 롤 공급기를 사용하여 인쇄하려는 경우 출력 용지함을 비운 다음 인쇄하기 전에 필요에 맞게 용지함을 조정합니다.

...다음 페이지에 계속...

# HP Designjet 70/110plus 프린터 시리즈 - 빠른 참조 안내서

## 대형 용지에 인쇄하는 방법 (110plus 프린터 시리즈) (계속)

용지													
공급원	대상	크기	너비	길이	1	2	3	4	5	6			
입력함	출력함	A크기	JIS B5	182mm	257mm	위	A3 위치, ...	달형	아래	달형	해당 없음		
			ANSI A	8.5"	11"								
			ISO A4	210mm	297mm								
			ARCH A	9"	12"								
			DIN C4	229mm	324mm								
			ISO B4	250mm	353mm								
			리갈	8.5"	14"								
			JIS B4	257mm	364mm								
		B크기	ISO A3	297mm	420mm	위	A3 위치, ...	A3 위치, ...	아래	달형	해당 없음		
			ANSI B	11"	17"								
			ARCH B	12"	18"								
			DIN C3	324mm	458mm								
			ANSI B+	13"	19"								
		C크기	ISO B3	353mm	500mm	아래	달형	달형	위	17x22 위치	열림		
			JIS B3	264mm	515mm								
			ANSI C	17"	22"								
			ISO A2	420mm	594mm								
			ARCH C	18"	24"								
		전면경로 /후면 경로 ·날장	출력 용지함	D크기	DIN C2	458mm	648mm	아래	달형	롤 아이 면 위치	아래	달형	해당 없음
					ISO B2	500mm	707mm						
JIS B2	515mm				728mm								
ISO A1	594mm				841mm								
ANSI D	22"				34"								
ARCH D	24"				36"								
후면경로 ·롤	출력 용지함	사용자 정의	최대 24"		아래	달형	롤 아이 면 위치	아래	달형	해당 없음			

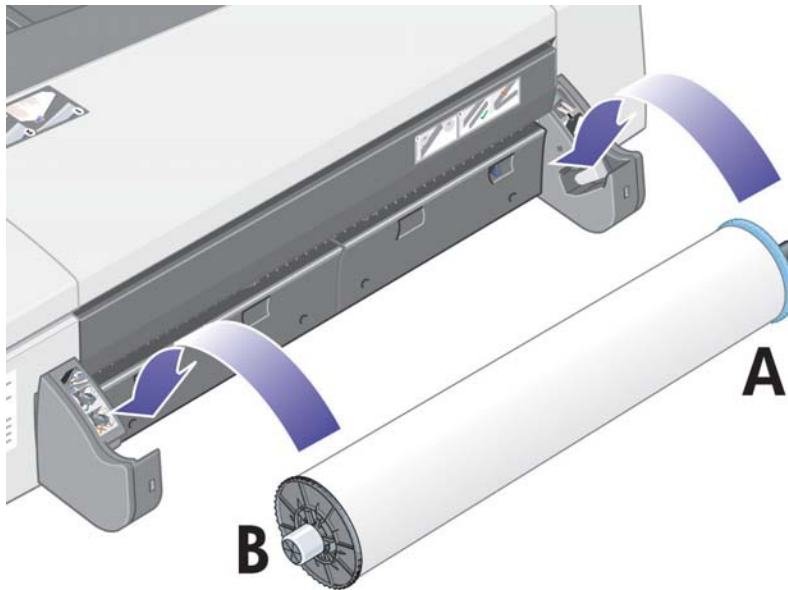
### 롤 용지를 넣는 방법 (70)

롤 공급기 부속품이 있는 경우에만 롤 용지를 넣을 수 있습니다.

프린터에서 용지 공급원은 한 번에 하나만 사용할 수 있다는 점을 기억하십시오. 따라서 프린터에 롤 용지를 공급한 상태에서 낱장 용지를 인쇄하고 싶을 때에는 롤 용지를 먼저 제거해야 합니다. 다음 작업에서 롤 용지가 필요한 경우에는 인쇄 전에 롤을 다시 넣어야 합니다.

확인(OK) 키를 눌러 용지를 빼내지 않고도 롤을 절단할 수 있습니다. 용지가 1cm 정도 앞으로 나옵니다.

1. 롤 공급기에서 용지 공급을 받도록 응용프로그램을 설정합니다.
2. 응용프로그램에서 인쇄를 선택합니다.
3. 스피들에 필요한 롤 용지를 끼웁니다. 인쇄될 면이 위로 오도록 방향을 제대로 하여 용지를 넣었는지 확인한 후 스피들의 파란색 고정마개가 용지를 누르고 있는지 확인합니다.
4. 프린터 뒤에서 보았을 때 파란색 고정마개가 오른쪽에 오고 검정 고정마개가 왼쪽에 오도록 하여 스피들을 고정 슬롯에 끼웁니다.



용지가 광택인 경우 용지 표면이 더러워지지 않도록 장갑을 착용하는 것이 좋습니다.

5. 롤의 앞쪽 끝이 똑바르고 측면 가장자리에 수직이며 불규칙한 부분이 없는지 확인합니다.



## 롤 용지를 넣는 방법 (70) (계속)

6. 용지가 스피들에 밀착되도록 용지가 풀려 있으면 단단히 감습니다.



7. 더 이상 들어가지 않을 때까지 용지의 앞쪽 끝을 프린터 후면에 넣습니다. 감기는 용지 측면이 뽁뽁 하도록 해야만 용지가 제대로 정렬됩니다.

8. '신호음'이 난 후 프린터가 용지를 끌어 당깁니다.

9. 프린터가 용지의 정렬 상태를 점검합니다.

용지가 올바르게 정렬되어 있으면 롤 아이콘이 디스플레이에 나타나 프린터가 인쇄할 준비가 되었음을 표시합니다.



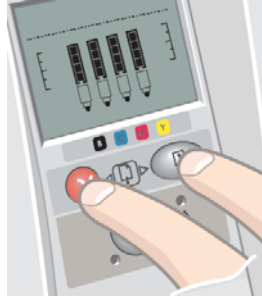
용지가 잘못 정렬되어 있으면 프린터가 용지를 배출하고 디스플레이에 잘못 정렬된 롤 아이콘을 표시합니다. 용지를 다시 넣어야 합니다.



## 롤 용지를 언로드하는 방법 (70)

**중 요 :** 롤 용지가 프린터에 물려 들어간 상태에서는 ( 잡아 당길 때 저항이 느껴짐 ) 잡아당기지 마십시오 .

1. 취소(Cancel) 및 확인(OK) 키를 **동시에** 눌러 용지를 빼내십시오.



2. 롤을 몸쪽으로 당겨서 프린터 후면의 용지 경로에서 용지를 완전히 제거합니다. 용지를 부분적으로 제거하면 이후에 용지 걸림이 발생할 수 있기 때문에 용지를 완전히 꺼낼 때까지 아래와 같은 아이콘이 깜박입니다. 용지가 후면 경로에서 저절로 빠지기도 합니다.



3. 프린터의 지지대에서 스피들을 제거할 필요는 없습니다.

### 롤 용지를 넣는 방법 (110plus 프린터 시리즈)

이 부분은 프린터에 롤 공급기가 설치된 경우에만 해당합니다.

프린터에서 용지 공급원은 한 번에 하나만 사용할 수 있으므로 롤 용지를 넣은 상태에서 소프트웨어가 낱장 용지 인쇄를 요청하면:

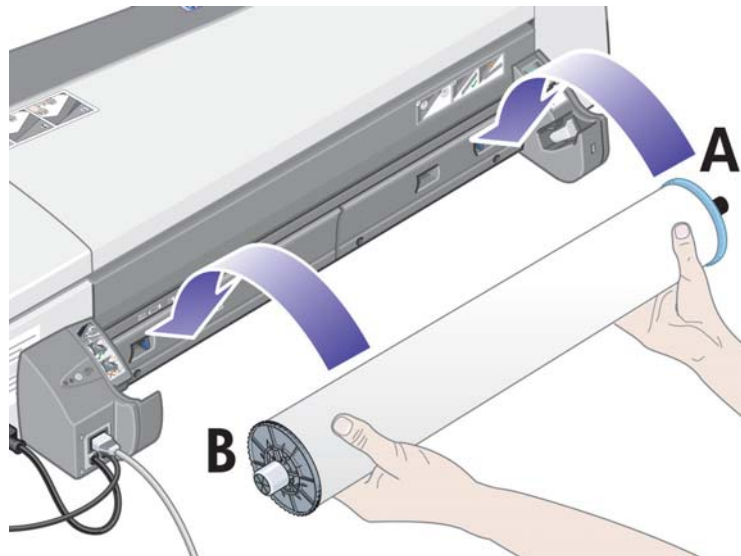
- 프린터에 수동 롤 공급기가 설치되어 있는 경우에는 낱장 용지를 인쇄하기 전에 롤을 빼내야 합니다.
- 프린터에 자동 롤 공급기가 있는 경우에는 롤이 자동으로 제거됩니다.

어떤 경우에도, 다음 번에 롤로 인쇄를 요청하면 롤이 자동으로 다시 장착됩니다.

확인(OK) 키 (전면 패널 상단 오른쪽에 있는 키)를 눌러서 롤을 꺼내지 않고 자를 수 있습니다. 우선 용지가 약 1 cm 또는 0.4인치 정도 나오게 됩니다.

1. 프린터에 수동 롤 공급기가 있는 경우에는 롤 공급기에서 용지를 잡아 당기도록 응용프로그램을 설정해야 합니다.
2. 응용프로그램에서 인쇄를 선택합니다.
3. 스팀들에 필요한 롤 용지를 끼웁니다. 인쇄될 면이 위로 오도록 방향을 제대로 하여 용지를 넣었는지 확인한 후 스팀들의 파란색 고정마개가 용지를 누르고 있는지 확인합니다.
4. 프린터 뒤에서 보았을 때 파란색 고정마개가 오른쪽 (A)에 오고 검정 고정마개가 왼쪽 (B)에 오도록 하여 스팀들을 고정 슬롯에 끼웁니다.

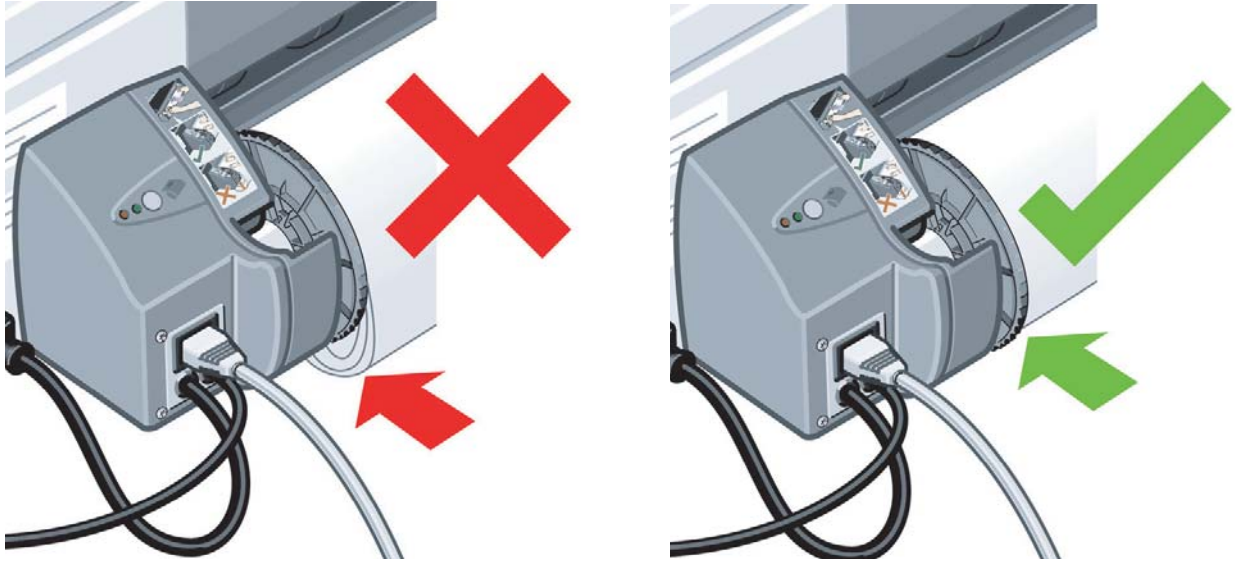
아래 그림은 자동 롤 공급기가 장착된 110plus 프린터 시리즈를 나타내는 것입니다.



## 롤 용지를 넣는 방법 (110plus 프린터 시리즈) (계속)

용지가 광택인 경우 용지 표면이 더러워지지 않도록 장갑을 착용하는 것이 좋습니다.

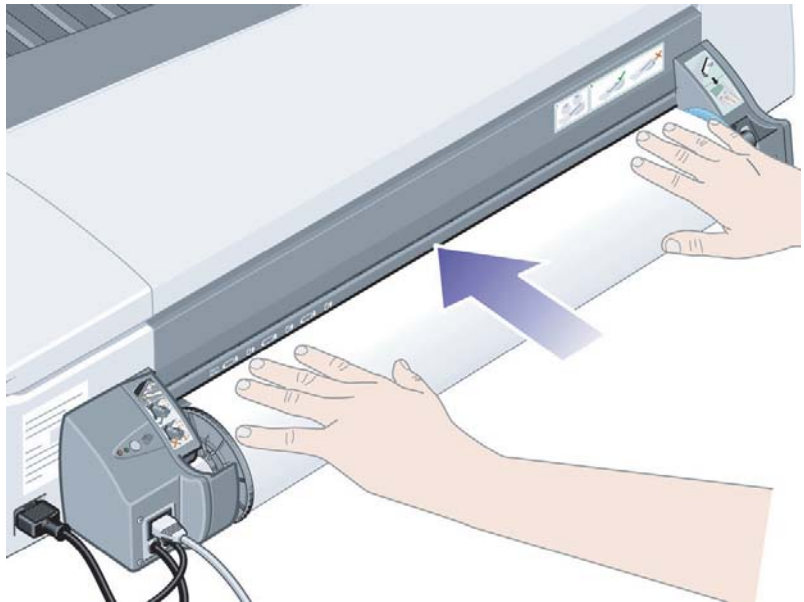
- 롤의 앞쪽 끝이 똑바르고 측면 가장자리에 수직이며 불규칙한 부분이 없는지 확인합니다.
- 용지가 스피들에 밀착되도록 용지가 풀려 있으면 단단히 감습니다.



- 용지의 맨 앞쪽을 프린터 후면에 있는 하단 슬롯에 삽입합니다. 용지가 기울어지지 않도록 용지 측면이 팽팽한 상태로 더 이상 들어가지 않을 때까지 용지를 밀어 넣습니다.

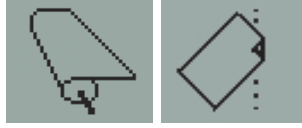
- '신호음'이 난 후 프린터가 용지를 끌어당깁니다.

- 프린터가 용지의 정렬 상태를 점검합니다. 용지가 올바르게 정렬되어 있으면 롤 아이콘이 디스플레이에 나타나 프린터가 인쇄할 준비가 되었음을 표시합니다.



### 롤 용지를 넣는 방법 (110plus 프린터 시리즈) (계속)

용지가 잘못 정렬되어 있으면 프린터가 용지를 배출하고 디스플레이에 잘못 정렬된 롤 아이콘을 표시합니다. 용지를 다시 넣어야 합니다.



용지가 스피들에 팽팽하게 감기도록 단계 6을 반복합니다.

## 롤 용지를 언로드하는 방법 (110plus 프린터 시리즈)

**중 요 :** 롤 용지가 프린터에 물려 들어간 상태에서는 ( 잡아 당길 때 저항이 느껴짐 ) 잡아당기지 마십시오 .

두 가지 방법으로 롤 용지를 빼낼 수 있습니다.

- 프린터에 낱장 용지를 넣기 위해 롤을 빼내려는 경우, 전면 패널에서 취소 (Cancel) 및 확인(OK) 키를 **동시에** 누릅니다 (아래 참조). 나중에 롤로 인쇄를 요청하면 자동 롤 공급기가 롤을 다시 자동으로 공급합니다.



- 다음은 롤을 완전히 제거하기 위해 꺼내는 방법입니다 (예를 들어, 더 이상 이 롤 용지를 사용하지 않을 경우).
1. 프린터 후면에서 왼쪽 롤 공급기 지지대의 배출 단추를 누릅니다. *용지가 손상될 수 있으므로 배출 단추를 여러 번 누르지 마십시오.*
  2. 롤을 몸쪽으로 당겨서 프린터 후면의 용지 경로에서 용지를 완전히 제거합니다. 용지를 부분적으로 제거하면 이후에 용지 걸림이 발생할 수 있기 때문에 용지를 완전히 꺼낼 때까지 아래와 같은 아이콘이 깜박입니다. 용지가 후면 경로에서 저절로 빠지기도 합니다.



프린터의 지지대에서 스펀들을 제거할 필요는 없습니다.

## 잉크 카트리지를 교체하는 방법

1. 프린터 오른쪽에서 앞쪽의 경첩으로 잠긴 덮개를 엽니다.
2. 교체할 각 잉크 카트리지
  - 잉크 카트리지의 짧은 위쪽 끝을 잡고 수직으로 들어 올려 프린터에서 꺼냅니다.



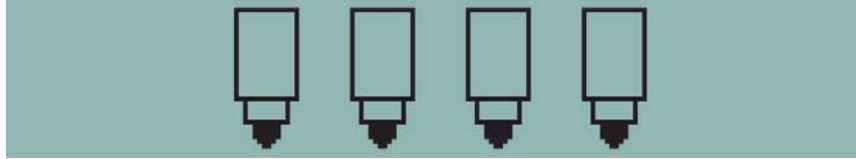
- 새 잉크 카트리지가 제자리에 소리를 내며 들어갈 때까지 슬롯에 눌러 끼웁니다.
3. 바깥쪽 경첩을 닫습니다.



### 프린트 헤드를 청소하는 방법

프린트 헤드에 오류가 발생하거나 문제가 있으면 전면 패널의 해당 아이콘이 깜박입니다.

아래 그림은 HP Designjet 70 프린터 시리즈에 해당하는 내용입니다.

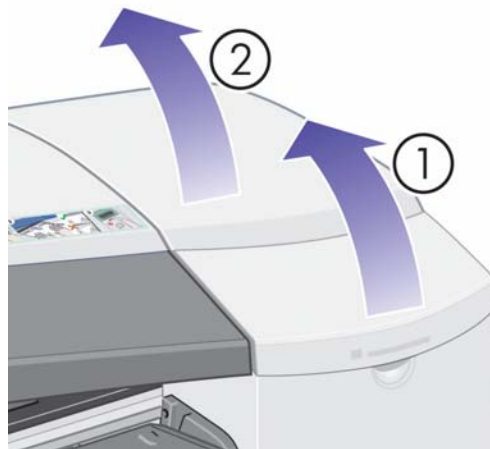


프린트 헤드가 올바르게 장착되었는지 확인합니다. 이상이 없으면 프린트 헤드 접촉면의 청소 불량으로 인한 오류일 수 있습니다. 청소하려면 다음 물품이 필요합니다.

- 물에 젖어도 찢어지지 않는 부드럽고 보풀이 없는 깨끗한 헝겊  
(예: 커피 여과지)
- 증류수 또는 여과수
- 종이 수건

프린터의 전원이 켜져 있는지 확인한 후 다음과 같이 하십시오.

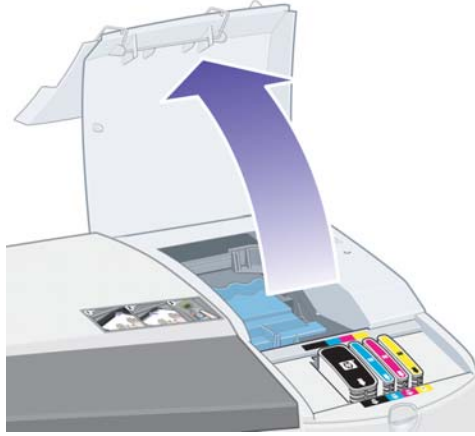
1. 프린터 오른쪽에서 앞쪽의 경첩으로 잠긴 덮개를 엽니다.
2. 덮개의 두 번째 (뒤) 부분을 열고 뒤로 완전히 들어 올립니다. 잉크 카트리지가 왼쪽으로 이동한 다음 오른쪽으로 되돌아옵니다. *멈출 때까지 기다리십시오.* 캐리지가 멈춰 서면 프린터에서 전원 케이블을 빼냅니다.



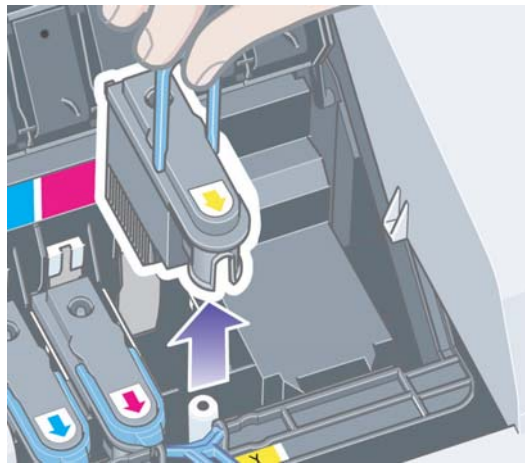


### 프린트 헤드를 청소하는 방법 (계속)

3. 앞쪽 고리가 풀리도록 프린트 헤드 덮개를 위로 올리면서 앞으로 당긴 다음 프린트 헤드가 노출되도록 전체 덮개를 뒤로 밀어냅니다.



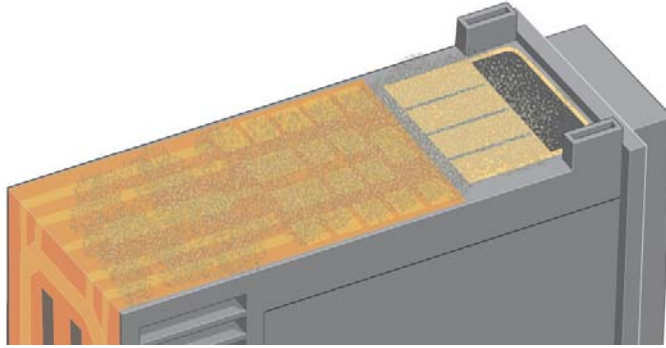
4. 상단 앞쪽의 작은 손잡이를 올리고 이를 사용하여 프린트 헤드를 들어올려 프린터에서 꺼냅니다.



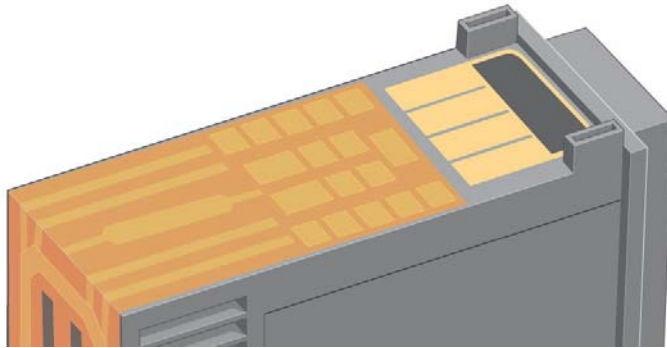
5. 테이프가 프린트 헤드 접촉면을 덮고 있지 않은지 확인합니다. 테이프가 있으면 떼어냅니다.
6. 부드럽고 보풀이 없는 깨끗한 천으로 프린트 헤드 접촉면을 조심스럽게 닦아줍니다.

## 프린트 헤드를 청소하는 방법 (계속)

7. 프린트 헤드 접촉면이 여전히 더러운 경우...



...천을 증류수로 조금 적신 다음 접촉면이 깨끗해질 때까지 계속 닦아줍니다.



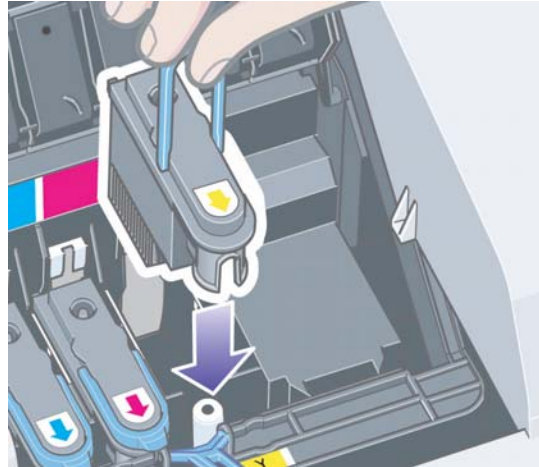
8. 종이 수건 위에 프린트 헤드를 놓고 물기가 마르도록 5분 정도 둡니다.



9. 프린트 헤드를 건조시키는 동안 같은 방법으로 캐리지 내부의 접촉면을 청소합니다.

### 프린트 헤드를 청소하는 방법 (계속)

10. 프린트 헤드와 캐리지 내부 접촉면의 물기가 모두 마르면 프린트 헤드를 제자리에 넣어 다시 끼운 다음 작은 손잡이를 아래로 내립니다. 프린트 헤드의 앞면과 뒷면을 동일하게 단단히 눌러 올바르게 고정시킵니다.



11. 앞쪽 끝의 고리가 탭에 걸리도록 하면서 프린트 헤드 덮개를 앞으로 당긴 다음 반대쪽으로 밀어서 덮개를 닫습니다.
12. 프린터 전원 케이블을 연결합니다.
13. 바깥쪽 덮개의 뒷부분을 닫은 다음 앞부분을 닫습니다.
14. 최상의 인쇄 품질을 얻기 위해 정렬 검사를 먼저 수행하실 것을 강력히 권장합니다. 31페이지의 "프린트 헤드를 정렬하는 방법"을 참조하십시오.

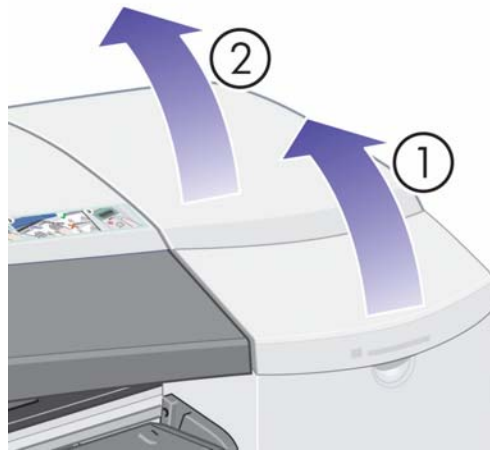
정렬 중에 용지함에 용지가 있어야 합니다 (품질이 나쁜 용지를 사용해도 됩니다). 특히, 여러 개의 프린트 헤드를 제거했다가 다시 삽입한 경우 사전 정렬 교정에 다소 시간이 걸릴 수 있습니다. 정렬 인쇄에 점검 표시가 있는지 확인합니다. 점검 표시는 시안색이어야 합니다.

15. 전면 패널의 프린트 헤드 아이콘이 더 이상 깜박이지 않는지 확인합니다. 이제 프린트 헤드가 정상적으로 재삽입된 것입니다.

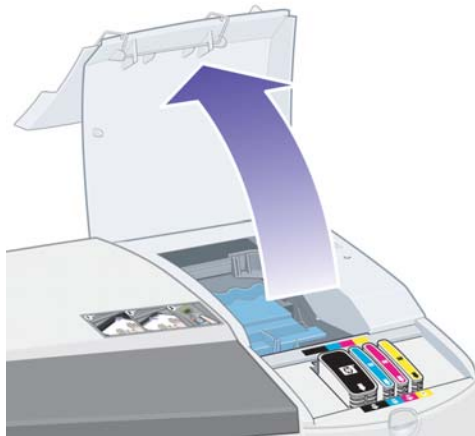
## 프린트 헤드를 교체하는 방법

전면 패널의 프린트 헤드 아이콘 (39페이지 참조) 중 하나가 깜박이면 해당 프린트 헤드에 오류가 발생했거나 문제가 있는 것입니다. 프린트 헤드가 제대로 장착되었는지 확인한 다음 프린트 헤드 접촉면을 청소합니다 (24페이지 참조). 문제가 지속되면 프린트 헤드를 교체하십시오.

1. 프린터 오른쪽에서 앞쪽의 경첩으로 잠긴 덮개를 엽니다.
2. 덮개의 두 번째 (뒤) 부분을 열고 뒤로 완전히 들어 올립니다. 잉크 카트리지가 왼쪽으로 이동한 다음 오른쪽으로 되돌아옵니다. *멈출 때까지 기다리십시오.*



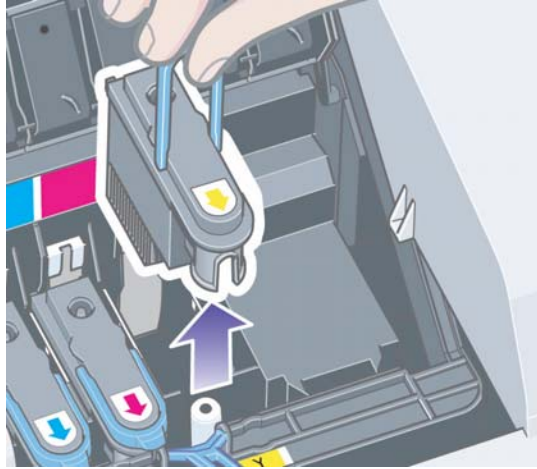
3. 앞쪽 고리가 풀리도록 프린트 헤드 덮개를 위로 올리면서 앞으로 당긴 다음 프린트 헤드가 노출되도록 전체 덮개를 뒤로 밀니다.



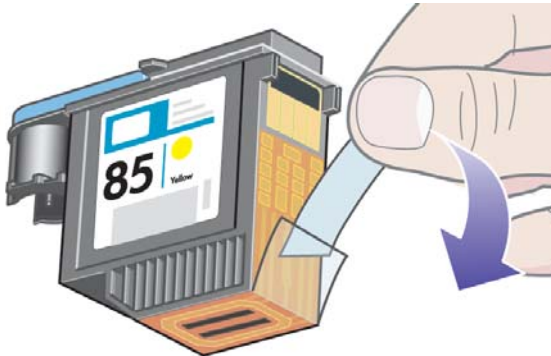
4. 교체할 각 프린트 헤드에 대해 다음과 같이 하십시오.

## 프린트 헤드를 교체하는 방법 (계속)

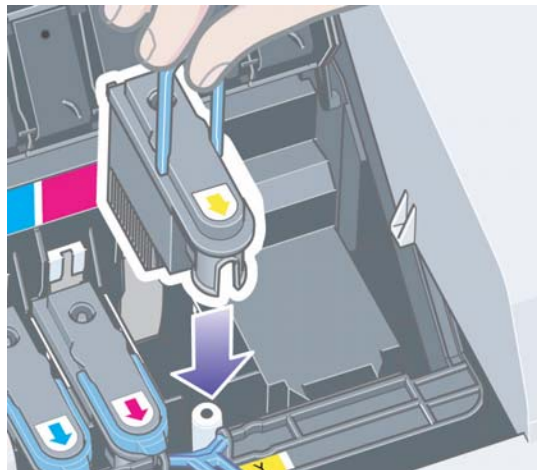
- 상단 앞쪽의 작은 손잡이를 올리고 이를 사용하여 프린트 헤드를 들어올려 프린터에서 꺼냅니다.



- 새 프린트 헤드에서 전기 접점과 잉크 노즐을 보호하고 있는 테이프를 벗깁니다.

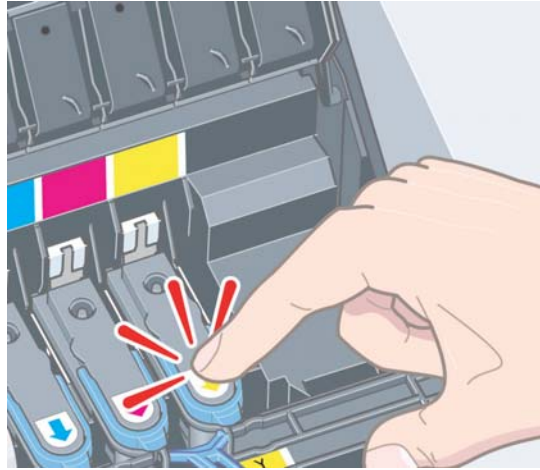


- 새 프린트 헤드를 제자리에 넣고 작은 손잡이를 아래로 내립니다.



## 프린트 헤드를 교체하는 방법 (계속)

- 프린트 헤드가 제자리에 들어갈 때까지 부드럽게 누릅니다.



교체할 각 프린트 헤드에 대해 이 과정을 반복합니다.

5. 프린트 헤드를 교체한 후 앞쪽 끝의 고리가 탭에 걸리도록 하면서 프린트 헤드 덮개를 앞으로 당긴 다음 반대쪽으로 밀어서 덮개를 닫습니다.



6. 마지막으로 바깥쪽 덮개의 뒷부분을 닫은 다음 앞부분을 닫습니다. 덮개를 닫으면 프린터가 프린트 헤드 정렬 작업을 자동으로 수행합니다. 정렬 중에 용지함에 용지가 있어야 합니다 (품질이 나쁜 용지를 사용해도 됩니다). 특히, 여러 프린트 헤드를 교체한 경우 사전 정렬 교정에 다소 시간이 걸릴 수 있습니다.

### 프린트 헤드를 교체하는 방법 (계속)

7. 전면 패널의 프린트 헤드 아이콘이 더 이상 깜박이지 않는지 확인합니다.  
프린트 헤드가 성공적으로 교체된 것입니다.

프린트 헤드 교체 방법에 대한 보다 자세한 내용은 *HP Designjet 드라이버 및 설명서 CD*의 *프린트 헤드를 교체하는 방법* 항목을 참조하십시오.

### 프린트 헤드를 정렬하는 방법

프린트 헤드가 올바르게 정렬되어 있지 않으면 인쇄 품질이 떨어집니다.

프린트 헤드를 정렬하려면 HP Designjet 시스템 유지보수 유틸리티를 사용해야 합니다. 이 유틸리티는 *HP Designjet 드라이버 및 설명서 CD*로 프린터 소프트웨어 (프린터 드라이버)를 설치할 때 기본으로 설치됩니다.

일부 기능의 경우 HP Designjet 시스템 유지보수 유틸리티에 인터넷 연결이 필요하지만 프린트 헤드 정렬에는 인터넷 연결이 필요 없습니다.

46페이지의 "HP Designjet 시스템 유지보수 정보"를 참조하십시오.

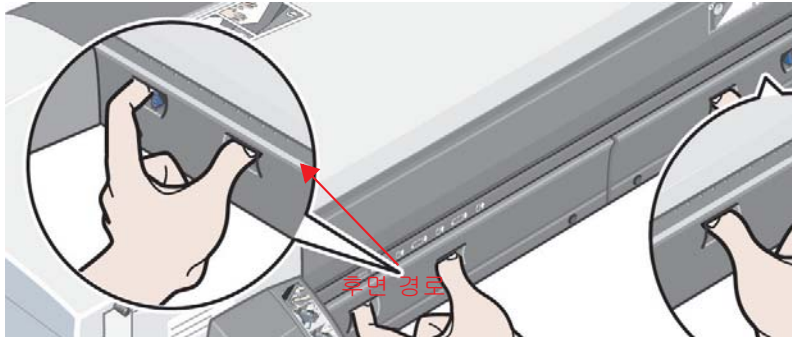
프린트 헤드를 정렬하려면

1. 입력 용지함에 최소 5장의 A4 또는 레터 용지가 있어야 합니다.
2. HP Designjet 시스템 유지보수를 시작합니다.
3. *프린트 헤드 유지보수*를 선택한 다음 *프린트 헤드 정렬*을 선택합니다.
4. 프린트 헤드 정렬 용지가 인쇄됩니다. 인쇄된 용지에 정렬 점검 표시가 되어 있는지 확인합니다. 점검 표시는 시안색이어야 합니다. 제대로 되지 않으면 이 절차를 다시 반복하십시오.

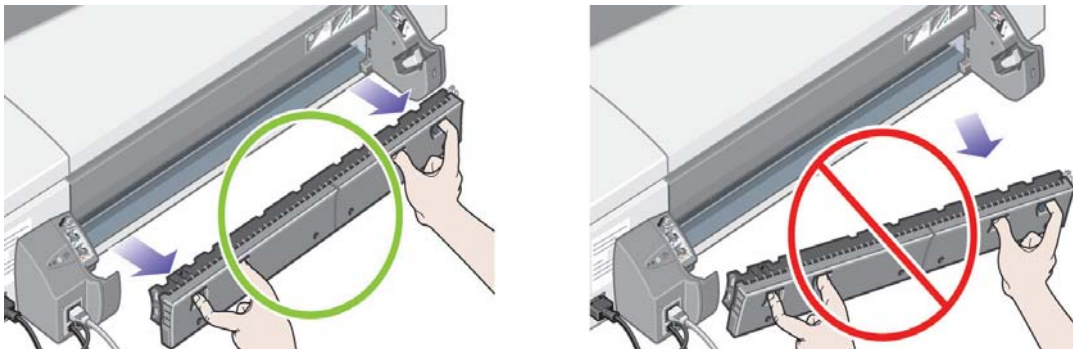


## 용지 걸림 문제

1. 전면 패널에서 **확인(OK)** 키 (상단 오른쪽 키)를 누릅니다.  
문제가 해결되지 않으면...
2. 프린터 전원을 끕니다.
3. 용지함에서 모든 용지를 꺼냅니다. 걸려 있는 용지가 보이면 당겨서 빼냅니다.
4. 상단 덮개를 젖히고 걸려 있는 용지를 당겨서 빼냅니다.  
덮개를 젖힐 때 너무 힘을 주거나 튜브 또는 프린터의 다른 내부 부품에 닿지 않도록 주의하십시오.
5. 프린터 후면에 롤 용지가 있으면 지지대에서 빼내십시오.
6. 후면 경로 양쪽에 있는 단추를 누르고 **똑바로 잡아당겨** 후면 경로를 조심스럽게 제거합니다. **똑바로 잡아당기지 않으면 용지 센서가 손상될 수 있습니다.**



후면 경로를 빼내면 프린터 뒤에서 안쪽을 손볼 수 있습니다.



안쪽에 걸려 있거나 뒤에서 꺼낼 수 있는 용지를 당겨서 빼냅니다.

후면 경로를 다시 설치하고 단단히 맞춥니다.

7. 프린터 전원을 켭니다.
8. 용지 걸림 문제를 해결한 후에는 인쇄 품질을 높이기 위해 프린트 헤드를 정렬하는 것이 좋습니다. 프린트 헤드를 정렬하려면 **HP Designjet 시스템 유지보수 (31 페이지 참조)**를 시작한 후 **프린트 헤드 정렬**을 선택하십시오.

### 롤 용지 걸림 문제

롤 용지가 걸린 경우에는

1. 프린터 전원을 끕니다.
2. 롤이 걸릴 수 있는 모든 부분을 점검합니다.
  - 전면 용지함을 빼냅니다. 그러면 전면 슬롯을 통해 프린터 내부를 볼 수 있습니다. 손이 닿는 곳에 용지가 걸려있으면 빼내십시오.
  - 상단 덮개를 젖힐 때 너무 힘을 주거나 튜브 또는 프린터의 다른 내부 부품에 닿지 않도록 주의하십시오. 프린터 내부의 휠에 용지가 걸려 있으면 용지를 풀어서 빼내십시오.
  - 용지를 빼낸 다음 지지대에서 제거합니다. 70 프린터 시리즈를 사용하는 경우에는 17페이지의 "롤 용지를 언로드하는 방법 (70)"를 참조하십시오. 110plus 프린터 시리즈를 사용하는 경우에는 21페이지의 "롤 용지를 언로드하는 방법 (110plus 프린터 시리즈)"를 참조하십시오.
  - 후면 경로의 양측에 있는 단추를 누르고 똑바로 잡아당겨 후면 경로를 제거합니다. 똑바로 잡아당기지 않으면 용지 센서가 손상될 수 있습니다. 프린터 내부의 롤러에 용지가 걸려 있으면 용지를 풀어서 빼내십시오.
3. 걸린 용지를 제거한 후에는 분해하거나 열어놓은 프린터 부품 (용지함, 상단 덮개, 롤 스피들, 후면 경로)을 원래 위치에 확실히 부착시킵니다.
4. 프린터 전원을 켭니다.
5. 롤 용지를 다시 넣기 전에 롤의 앞쪽 가장자리가 완전히 일직선이 되고 롤 측면과 수직을 이루도록 롤의 앞쪽 끝을 깨끗이 절단해야 합니다.

### 입력 용지함에서 용지가 빨려 들어 가지 않는 문제

프린터가 입력 용지함에서 용지를 끌어오지 못하는 경우 다음을 수행하십시오.

1. 인쇄 작업에서 용지 공급원을 올바르게 지정했는지 확인합니다.
2. 용지함에 용지를 정확하게 넣었는지 확인합니다. 6페이지의 "입력 용지함에 용지를 넣는 방법"을 참조하십시오.

용지함에서 용지를 꺼낸 다음 다시 넣어 보십시오.

3. 용지함에 용지가 너무 많이 들어 있지 않은지 확인하십시오. 일반 용지 70매 이상, 코팅지 50매 이상, 광택지 20매 이상은 용지함에 넣지 마십시오 (자세한 내용은 *HP Designjet 드라이버 및 설명서 CD*를 참조하십시오).

일부 프린터 모델의 용지함에 상단 제한선으로 표시된 부분은 이론적인 최대치이며 사용 중인 용지에 적용되지 않을 수 있습니다. 평평하고 안정적인 표면에 용지함을 놓았는지 확인하십시오.

4. 휘어지거나 손상된 용지를 넣을 때는 장애가 발생할 수 있습니다. 사용하지 않는 용지를 상자에 넣어 두면 이 문제를 피할 수 있습니다.

### 전면 경로 또는 용지함에서 프린터가 용지를 거부하는 문제

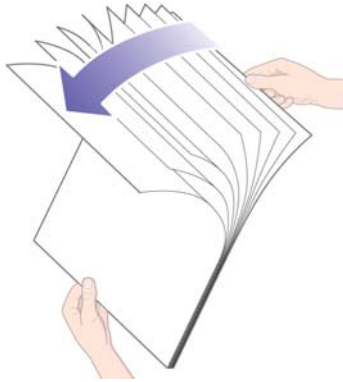
프린터가 용지를 거부하는 경우에는 다음과 같이 하십시오.

- 용지함 오른쪽에 맞춰 용지를 제대로 놓았는지 확인합니다.
- 전면 경로를 통해 용지를 넣는 경우에는, 컴퓨터에서 작업을 보내기 전에 낱장 용지를 넣고 확인(OK) 키를 눌러야 합니다.
- 휘어지거나 손상된 용지를 넣을 때는 장애가 발생할 수 있습니다. 사용하지 않는 용지를 상자에 넣어 두면 이 문제를 피할 수 있습니다.
- 용지함을 사용할 때에는 조정기가 제대로 설정되어 있는지 확인하십시오.

### 용지가 한번에 두 장 이상 빨려 들어가는 문제

용지가 두 장 이상 프린터로 빨려 들어가는 경우에는 다음과 같이 하십시오.

- 용지함에 용지를 제대로 넣었는지 확인합니다. 6페이지의 "입력 용지함에 용지를 넣는 방법"을 참조하십시오. 용지함에서 용지를 꺼낸 다음 다시 넣어 보십시오.
- 용지함에 용지를 넣기 전에 항상 용지를 부채질하십시오.

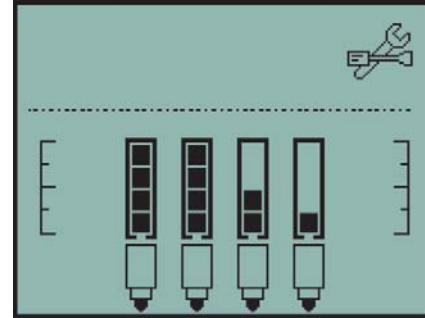


- 용지가 손상되지 않았는지 확인합니다. 사용하지 않는 용지는 상자에 넣어 두십시오.

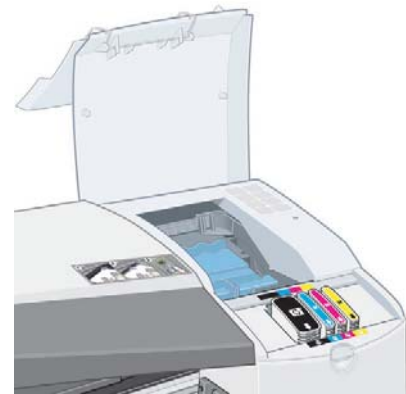
## 프린터가 멈추는 문제

아래 그림은 70 프린터 시리즈에 해당하는 내용입니다.

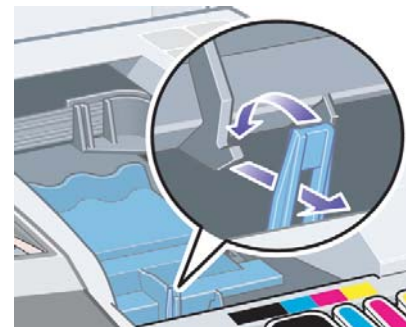
전면 패널이 옆 그림과 같고 노란색 등이 깜박이면



1. 프린터 캐리지가 보이도록 프린터 오른쪽에 있는 경첩 두 개를 열어 뒤쪽으로 들어 올립니다. 캐리지 주변의 모든 포장재를 제거했는지 확인합니다. 캐리지가 이 지점으로 이동합니다. 움직임이 멈출 때까지 기다리십시오.

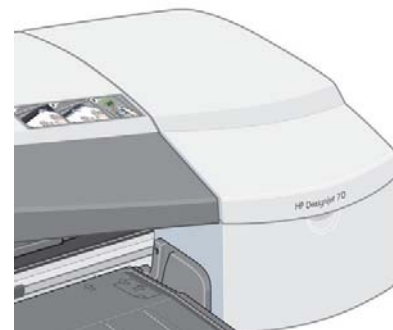


2. 프린트 헤드 덮개의 걸쇠가 내려져 있는지 확인합니다. 이 걸쇠를 제대로 걸지 않으면 프린터가 작동하지 않습니다.



3. 바깥쪽 경첩의 뒷부분을 닫은 다음 앞부분을 닫습니다. 이 걸쇠를 제대로 걸지 않으면 프린터가 작동하지 않습니다.

4. 노란색 표시등이 꺼지지 않는 경우에는 *HP Designjet 드라이버 및 설명서 CD*를 참조하십시오.



### 프린터에서 작업을 수신할 수 없는 문제

전송한 인쇄 작업을 프린터에서 무시하는 경우에는 다음과 같이 하십시오.

1. 프린터가 컴퓨터에 제대로 연결되어 있는지 확인합니다.

네트워크를 통해 연결되어 있는 경우에는 프린터 구성 페이지 (확인(OK) 키를 네 번 누른 상태에서 전원(Power) 키를 누르고 있음)를 인쇄하고 TCP/IP 영역 상태가 준비로 되어 있는지 확인합니다. 같은 영역에서 프린터의 IP 주소와 서브넷 마스크를 기록해 둡니다.

- IP 주소가 0.0.0.0 또는 192.0.0.192인 경우에는 프린터 설정 포스터를 참조하십시오.
- 상태가 준비인 경우에는 웹 브라우저에서 프린터와 컴퓨터의 네트워크 연결을 확인할 수 있습니다. 주로 URL을 입력하는 브라우저에 프린터의 IP 주소를 입력하기만 하면 됩니다. 프린터에서 응답을 받으면, 프린터와 컴퓨터의 네트워크 연결이 작동되는 것입니다.
- 상태가 준비 안 됨인 경우나 프린터가 웹 브라우저에 응답하지 않는 경우에는 네트워크에 연결된 프린터의 IP 주소와 서브넷 마스크를 확인하십시오.
- 필요한 경우에는 네트워크 관리자에게 문의하십시오.

2. 프린터 대기열이 일시정지 상태가 아닌지 확인합니다.

3. Mac OS X를 사용하는 경우에는 프린터를 생성할 때 IP Printing이 아닌 HP IP Printing을 선택했는지 확인합니다.

## 저급한 인쇄 품질 문제

인쇄물 품질이 떨어지면...

1. 프린터를 청소해야 할 지 확인합니다. 자세한 내용은 *HP Designjet 드라이버 및 설명서 CD*를 참조하십시오.
2. 인쇄 품질이 떨어지는 이유에 대한 자세한 내용은 *HP Designjet 드라이버 및 설명서 CD*를 참조하십시오.

*프린터에서 최상의 결과를 얻으려면 HP에서 승인한 잉크와 용지만 사용해야 합니다.*

## 전면 패널에 깜박이는 도구 아이콘이 나타나는 문제

프린터의 하드웨어에 오류가 있으면 전면 패널에서 다음 아이콘이 깜박입니다.

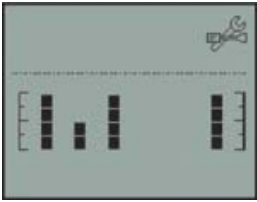

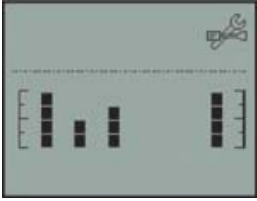
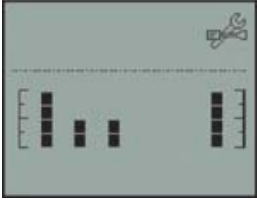


세부적인 오류 사항은 전면 패널의 잉크 카트리지 아이콘에 표시된 사각형 패턴에 의해 나타납니다.

패턴	설명	해결방법
	포장이 제대로 제거되지 않았거나, 프린트 헤드 카트리지가 걸쇠가 제대로 닫히지 않았거나, 절단기가 잘못 조립된 경우. 오류 코드: 86:11	프린터 전원을 끕니다. 모든 포장을 제대로 제거한 후, 프린트 헤드 카트리지가 걸쇠를 제대로 닫았는지 확인합니다. <i>사용 설명서</i> 지침에 따라 절단기를 제거한 후 다시 설치합니다.
	후면 경로가 제대로 설치되지 않음  오류 코드: 35:01	후면 경로를 제거한 후 다시 설치합니다 (32페이지 참조). 오류를 완전히 없애려면 확인(OK) 단추를 눌러야 합니다.
	일반 프린터 시스템 장애  오류 코드: 56:13	전원 케이블을 뽑고 몇 분 동안 기다린 후, 전원 케이블을 다시 꽂고 프린터를 켭니다. 문제가 계속되는 경우에는 HP에 문의하십시오.
	일반 입출력 장애  오류 코드: 65:04	전원 케이블을 뽑고 몇 분간 기다립니다. 가능한 경우에는 다른 입출력을 연결한 후, 전원 케이블을 꽂고 프린터를 켭니다.



## 전면 패널에 깜박이는 도구 아이콘이 나타나는 문제 (계속)

패턴	설명	해결방법
	USB 입출력 장애  오류 코드: 64:04	전원 케이블을 뽑고 몇 분간 기다립니다. 3미터 안쪽에서 USB 케이블이 작동 중인지 확인하거나 다른 입출력을 사용해 봅니다. 전원 케이블을 꽂고 프린터를 켭니다.
	일반 Jetdirect 장애  오류 코드: 04:13	전원 케이블을 뽑습니다. HP Jetdirect 인쇄 서버를 제거합니다. 케이블이 제대로 작동하고 있으며, 프린터 및 네트워크에 제대로 연결되어 있는지 확인합니다. HP Jetdirect 인쇄 서버를 프린터에 삽입한 후, 전원 케이블을 꽂고 프린터를 켭니다. 문제가 계속되는 경우에는 HP Jetdirect 펌웨어를 업그레이드하십시오. 다음 웹사이트에서 업그레이드할 수 있습니다. <a href="http://www.hp.com/support/net_printing/">http://www.hp.com/support/net_printing/</a>
	네트워크 입출력 장애  오류 코드: 63:04	전원 케이블을 뽑고 몇 분간 기다립니다. 네트워크 카드를 제거한 후, 케이블이 제대로 작동하고 있으며, 프린터 및 컴퓨터에 제대로 연결되어 있는지 확인합니다. 전원 케이블을 꽂고 프린터를 켭니다.
	병렬 입출력 장애  오류 코드: 62:04	전원 케이블을 뽑고 몇 분간 기다립니다. 병렬 케이블이 제대로 작동하고 있으며, 프린터 및 컴퓨터에 제대로 연결되어 있는지 확인합니다. 케이블 길이는 5미터 미만이어야 하며, 1284를 준수해야 합니다. 전원 케이블을 꽂고 프린터를 켭니다.

그래도 문제가 해결되지 않으면 41 페이지에 설명된 대로 HP Designjet 시스템 유지보수를 실행한 다음 HP Instant Support 웹 사이트에 액세스하십시오. 이것은 컴퓨터가 프린터에서 상태와 오류 조건에 대한 정보를 수집하여 이를 HP 웹 서버로 보내는 자동 서비스입니다. 그러면 웹 브라우저에 발견된 문제의 해결 방법에 대한 정보가 표시됩니다.

HP Instant Support를 사용하려면 인터넷에 연결해야 합니다.

### 그 밖의 문제

- 문제 해결 방법에 대한 자세한 내용은 *HP Designjet 드라이버 및 설명서 CD*의 *문제 해결* 항목을 참조하십시오.
- 프린터 설치에 대한 도움말은 *HP Designjet 드라이버 및 설명서 CD*의 *조립 및 설치 방법* 항목을 참조하십시오.
- 이 설명서의 32페이지에 용지 걸림 제거에 대한 참고 사항이 나와 있습니다.
- 인쇄 품질이 떨어지면 프린터를 청소해야 할 수 있습니다. 자세한 내용은 *HP Designjet 드라이버 및 설명서 CD*를 참조하십시오.

컴퓨터에 모든 HP Designjet 소프트웨어가 설치되어 있고 인터넷에 연결되어 있는 경우, HP Designjet 시스템 유지보수 유틸리티를 사용하여 문제를 해결할 수 있습니다. 이 유틸리티를 통해 HP Instant Support 웹 사이트에 접속하여 온라인으로 문제를 진단할 수 있습니다.

HP Designjet 시스템 유지보수에 대한 자세한 내용은 46페이지의 "HP Designjet 시스템 유지보수 정보"를 참조하십시오.

HP Instant Support에서 문제가 해결되지 않으면 *문제 해결 (Troubleshoot)*을 선택하여 추가적인 도움을 받으십시오.

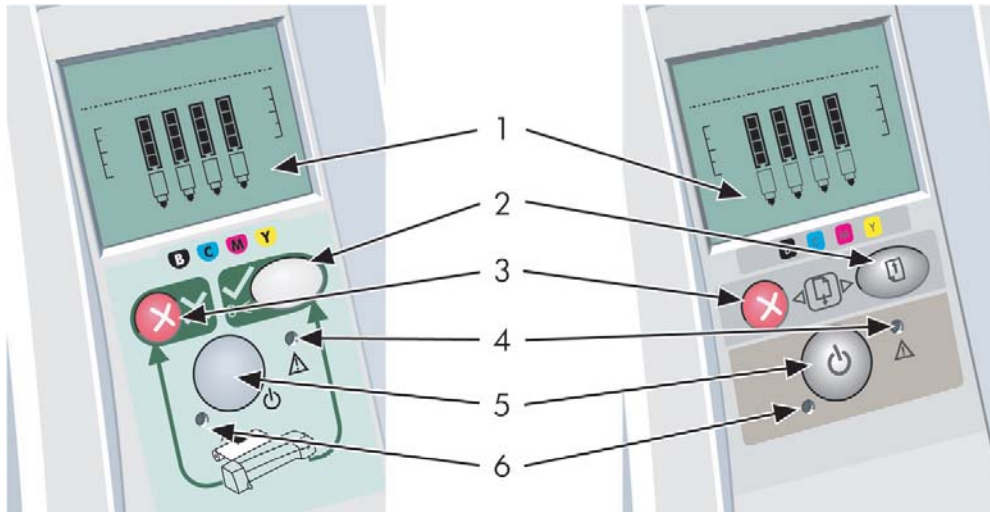
프린터 문제 해결에 대한 자세한 내용은 *HP Designjet 드라이버 및 설명서 CD*를 참조하십시오.



## 전면 패널 정보

프린터의 전면 패널 (또는 제어판)을 통해 프린터의 상태를 확인하고 3개의 키 (또는 단추)를 사용하여 프린터의 작동을 제어할 수 있습니다.

아래 그림은 HP Designjet 110plus 프린터 시리즈 (왼쪽) 및 HP Designjet 70 프린터 시리즈 (오른쪽)를 나타내는 것입니다.



숫자는 다음 구성요소와 관련이 있습니다.

1. 디스플레이영역

2. 확인(OK) 키: 다음과 같이 사용됩니다.

- 해당 용지함 또는 용지 공급 장치에 **용지를 넣고** 프린터에서 인쇄를 시작하도록 할 때 사용합니다.
- **문제를 해결**했을 때 (예를 들어, 걸린 용지를 제거하거나 결함이 있는 프린트 헤드를 교체했을 때)와 프린터 작업을 계속해야 할 때 (예를 들어, 인쇄를 다시 시작해야 할 때) 사용합니다.
- 롤 용지가 적재된 롤 공급기를 사용하는 경우, **롤 용지를 절단하려** 할 때 사용합니다.

3. 취소(Cancel) 키: 현재 작업을 취소합니다.

4. 주의 표시등: 주의 (노란색) 표시등은 사용자가 프린터를 손보아야 하는 경우에 켜집니다 (예를 들어, 디스플레이가 깜박이는 경우 상단 덮개를 닫아야 합니다).

5. 전원(Power) 키: 전원을 켜거나 끕니다.

6. 전원 표시등: 전원 (녹색) 표시등은 프린터 전원을 켜면 켜집니다.

### 전면 패널 정보 (계속)

프린터의 전면 패널에는 프린터에 관한 정보를 제공하는 *디스플레이* 부분이 있습니다. 디스플레이 아래쪽 3분의 2 지점에 있는 아이콘 세트는 각각 잉크 시스템의 검정색, 시안색, 마젠타색, 노란색 구성요소에 해당합니다.



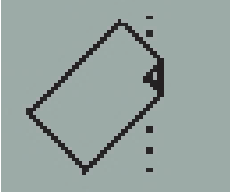



전면 패널 아이콘 정보



네 개의 아이콘은 각 **잉크 카트리지**의 잉크량을 나타냅니다.

깜박이는 **프린트 헤드** 아이콘 (아래쪽)은 해당 프린트 헤드에 문제가 있음을 나타냅니다.



<p><b>작동 중:</b></p>  <p><b>깜박일 때:</b> 인쇄, 작업 취소, 건조 또는 전원 차단 중입니다. 상단 또는 측면 덮개가 열려 있으면 이 아이콘이 깜박입니다. <b>조치:</b> 상단 덮개나 측면 덮개를 닫습니다. <b>꺼져 있는 경우:</b> 프린터가 꺼져 있거나 대기 상태이거나 사용자의 조치가 필요합니다.</p>	<p><b>날장 용지 상태:</b></p>  <p><b>깜박이는 경우:</b> 용지가 없거나 용지가 막혔습니다.. <b>조치:</b> 용지를 추가하거나 용지 경로를 청소합니다. <b>꺼져 있는 경우:</b> 정상입니다.</p>
<p><b>용지가</b></p>  <p><b>깜박이는 경우:</b> <b>잘못 정렬됨:</b> 용지가 잘못 정렬되었으며 다시 넣어야 합니다. <b>조치:</b> 용지를 다시 넣습니다. <b>꺼져 있는 경우:</b> 정상입니다.</p>	<p><b>키 누름:</b></p>  <p><b>깜박이는 경우:</b> 프린터가 대기 중입니다. <b>조치:</b> 확인(OK) 키를 누릅니다. <b>꺼져 있는 경우:</b> 정상입니다.</p>
<p><b>상태:</b></p>  <p><b>꺼져 있는 경우:</b> 롤이 공급되었습니다. <b>깜박이는 경우:</b> 롤이 비어 있거나 막혀 있습니다. <b>조치:</b> 롤을 끼웁니다. <b>꺼져 있는 경우:</b> 롤이 공급되지 않았습니다.</p>	<p><b>용지 걸림:</b></p>  <p><b>깜박이는 경우:</b> 용지가 걸렸거나 막혔거나 캐리지가 움직이지 않습니다. <b>조치:</b> 걸린 용지를 제거합니다. 32페이지를 참조하십시오. <b>꺼져 있는 경우:</b> 정상입니다.</p>

하드웨어 오류:



**깜박이는 경우:** 하드웨어 오류입니다. **조치:** 39페이지를 참조하십시오.  
**꺼져 있는 경우:** 정상입니다.

## 깜박이는 아이콘 조합 정보

### 롤 꺼내기

*깜박이는 경우:* 롤을 수동으로 꺼내기를 기다리고 있습니다.

*조치:* 프린터에서 롤을 완전히 꺼냅니다 (스핀들을 제거할 필요는 없습니다).

*꺼져 있는 경우:* 정상입니다.



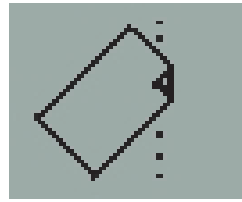
---

### 롤 정렬 안 됨

*깜박이는 경우:* 롤 용지가 잘못 정렬되었으며 다시 넣어야 합니다.

*조치:* 정렬 상태에 특히 주의하면서 롤 용지를 꺼내어 다시 넣습니다.

*꺼져 있는 경우:* 정상입니다.



### HP Designjet 시스템 유지보수 정보

인터넷에 연결된 상태에서 *HP Designjet 시스템 유지보수* 유틸리티를 사용하면 지원 및 문제해결 웹 서비스를 받을 수 있습니다. 인터넷에 연결되지 않은 경우에도 몇 가지 문제해결 서비스를 받을 수 있습니다.

Windows에서 *HP Designjet 시스템 유지보수*를 시작하려면

1. Windows 작업 표시줄에서, 시작 > 설정 > 프린터를 선택합니다.
2. 프린터 아이콘을 마우스 오른쪽 단추로 누른 후 팝업 메뉴에서 *인쇄 기본 설정* (Windows 2000 또는 XP) 또는 *등록정보* (Windows 98 또는 Me)를 선택합니다.
3. *고급* 탭을 선택한 후 *유지보수* 단추를 누릅니다.

Mac OS에서 *HP Designjet 시스템 유지보수*를 시작하려면, 바탕화면에서 *HP Designjet 시스템 유지보수* 아이콘을 더블 클릭합니다. Mac OS X에서는 인쇄 센터에서 프린터를 선택한 후 *구성*을 누를 수도 있습니다.

Windows 또는 Mac OS에서는 위 지침을 따랐을 때 웹 브라우저가 자동으로 시작되어야 합니다.

이 지침을 제대로 따르지 않으면...

- ...컴퓨터에서 프린터를 관리하지 못하게 될 수 있습니다. 이 경우에는 프린터 서버에서 *HP Designjet 시스템 유지보수*를 사용하십시오.
- ...컴퓨터에서 프린터를 관리할 수 있으나 *HP Designjet 시스템 유지보수*가 설치되지 않을 수 있습니다. 이 경우에는 *HP Designjet 드라이버 및 설명서 CD*에서 설치를 수행하십시오.

### 프린터에 대한 추가 정보

추가 정보...

- 프린터 사용 방법
- 프린터 기능 (Mac 드라이버 및 네트워크 정보 포함)
- 프린터 문제 해결

...HP Designjet 드라이버 및 설명서 CD를 참조하십시오.

Windows 드라이버에 대한 내용은 드라이버 온라인 도움말을 사용하십시오.





## HP 제한 보증서

### HP Designjet 70/110plus 프린터 시리즈

HP 제품	제한 보증 기간
프린터 및 관련 HP 하드웨어:	제품 구입일로부터 1년
소프트웨어:	제품 구입일로부터 90일
검정색 프린트 헤드:	제품에 표시된 "보증 만료일" 또는 프린트 헤드에서 530 cm <sup>3</sup> 의 HP 잉크를 사용한 날짜 중 빠른 날짜까지
시안색, 마젠타색, 노란색 프린트 헤드:	제품에 표시된 "보증 만료일" 또는 프린트 헤드에서 200 cm <sup>3</sup> 의 HP 잉크를 사용한 날짜 중 빠른 날짜까지
잉크 카트리지:	프린터에서 지정한 정품 HP 잉크를 모두 사용한 날짜 또는 제품에 표시된 "보증 만료일" 중 빠른 날짜까지

#### A: 제한 보증의 범위

1. Hewlett-Packard (HP)는 위에서 명시한 HP 제품에 재료나 제조상의 결함이 없음을 최종 사용자인 고객에게 위에 명시한 기간 동안 보증합니다.  
구입일에 대한 증거 자료는 고객이 제시해야 합니다.
2. 소프트웨어 제품의 경우 HP의 제한된 보증은 프로그래밍 명령을 실행할 수 없을 때에만 적용됩니다. HP는 제품의 작동이 중단되지 않거나 오류가 없을 것이라고는 보증하지 않습니다.
3. HP의 제한된 보증은 제품을 정상적인 방식으로 사용할 때 발생한 결함에만 적용되며 다음과 같은 사항으로 인한 결함에는 적용되지 않습니다.
  - a. 부적절하거나 불충분한 유지보수 또는 수정
  - b. HP에서 공급하거나 지원하지 않는 소프트웨어, 인터페이스, 용지, 부품 또는 소모품 사용
  - c. 제품 규격에 맞지 않는 조작(예방 유지보수 키트에 포함된 부품 및 HP 서비스 엔지니어의 방문을 포함하여) 청소 및 예방 유지보수 서비스와 같은 HP Designjet 70/110plus/110plus nr의 일상적인 프린터 유지보수 작업은 HP의 제한 보증에 포함되지 않습니다. 일부 국가에서는 별도의 기술 지원 약정에 따라 적용될 수도 있습니다.

### HP 제한 보증서 (계속)

4. HP 프린터 제품의 경우 리필용 제품 또는 HP 정품이 아닌 소모품 (잉크, 프린트 헤드, 잉크 카트리지 등)의 사용은 고객에 대한 보증 또는 HP 기술 지원 약정에 영향을 미치지 않습니다. 그러나, HP가 공급하지 않은 잉크 카트리지나 리필 잉크 카트리지의 사용으로 인해 프린터가 고장나거나 손상된 경우 HP는 특정 고장이나 손상을 수리하는 데 따른 표준 시간 비용 또는 재료 비용을 청구합니다.
5. 보증 기간 중 HP의 보증이 적용되는 소프트웨어, 용지, 소모품에 결함이 있을 경우 HP에 접수하면 결함이 있는 제품을 다른 제품으로 교환해 드립니다. 보증 기간 중 HP의 보증이 적용되는 하드웨어 제품에 결함이 있을 경우 HP에 접수하면 결함이 있는 제품을 수리하거나 교환해 드립니다. HP는 필요한 경우 결함이 있는 부품에 대한 교체용 부품을 제공하거나 원격으로 부품 설치 지원을 제공할 수 있습니다. HP는 고객에 대한 결함 부품 반환 요구 사항을 철회할 수 있습니다.
6. HP의 보증이 적용되는 제품에 결함이 있는 경우 HP는 결함을 접수받은 후 적절한 시간 안에 수리하거나 교환할 수 없으면 제품 구입 비용을 환불합니다.
7. 결함이 있는 제품을 HP에 반환하지 않으면 HP가 제품을 수리, 교환 또는 환불할 의무가 없습니다.
8. 제품을 교환할 경우에는 원래 제품과 동등한 기능의 새 제품 또는 유사 제품이 제공됩니다.
9. HP 제품에는 성능이 새 것과 동일한 재생산된 부품 또는 구성 요소가 포함될 수 있으며 이를 사용할 수 있습니다.
10. HP의 제한 보증은 HP가 이 제품에 대한 지원을 제공하고 HP 제품을 판매하는 모든 국가 또는 지역에서 유효합니다. 사용자가 받는 보증 서비스 레벨은 현지 표준에 따라 달라질 수 있습니다. HP는 법적 또는 규제상의 이유로 제품을 사용할 수 없는 국가에서 사용하도록 제품의 형태, 구조 또는 기능을 변경하지 않습니다. HP 또는 공인 수입업체가 나열된 HP 제품을 판매하는 공인 HP 서비스 센터에서 추가 서비스에 대한 약정을 할 수 있습니다.
11. 적용되는 모든 잉크 카트리지 보증은 어떠한 방법으로든 리필, 재생산, 개조, 오용 또는 변경한 HP 잉크 카트리지에는 적용되지 않습니다.

## HP 제한 보증서 (계속)

### B. 보증의 제한

1. 현지 법률에 의해 허용되는 한도 내에서 HP 및 공급업체는 HP 제품에 관해 명시적이든 묵시적이든 다른 어떤 보증도 하지 않으며, 특히 만족할만한 품질, 특정 목적에 대한 적합성, 상업적 이익에 대한 암시적인 보증이나 조건을 배제합니다.

### C. 책임의 제한

1. 현지 법률에 의해 허용되는 한도 내에서 위에 서술한 배상은 고객에게 유일하고도 배타적인 배상입니다.
2. 현지 법률에 의해 허용되는 한도 내에서, 위에서 서술한 책임을 제외하고 어떤 경우에도 HP 및 공급업체는 직접 손해, 간접 손해, 특별한 손해, 부수적 손해 또는 파생적 손해 및 기타 손해에 대해 계약, 불법 또는 다른 법률적 이론 근거에 상관없이 그리고 해당 손해에 대한 통지 여부에 관계없이 책임이 없습니다.

### D. 현지 법률

1. 이 보증서는 고객에게 특별한 법적 권리를 부여합니다. 고객에게는 국가에 따라 다르고 미국의 경우 각 주마다 또는 캐나다의 경우 각 도마다 다른 권리가 부여될 수 있습니다.
2. 이 보증서가 현지 법률에 맞지 않는 지역의 경우 이 보증서는 현지 법률에 맞게 수정되어야 합니다. 그러한 현지 법률 하에서는 이 보증서에서 기술한 보증의 부인이나 책임 제한이 고객에게 적용되지 않을 수도 있습니다. 예를 들어, 일부 국가와 미국의 일부 주 및 캐나다의 일부 도에서는 다음과 같습니다.
  - a. 이 보증서의 내용 중 고객의 법적 권리를 제한하는 보증의 부인 및 책임 제한이 배제됩니다 (예: 영국).
  - b. 또는 제조업체가 그러한 보증 부인과 책임 제한을 적용하지 못하도록 제한합니다.
  - c. 고객에게 추가적인 보증 권한을 부여하고, 제조업체가 부인할 수 없는 묵시적인 보증 기간을 명시하거나, 묵시적 보증 기간에 대한 제한을 허용하지 않습니다.

## HP 제한 보증서 (계속)

- 호주와 뉴질랜드에 있는 고객의 경우, 이 보증서에 포함된 조건은 법률에 의해 허용되는 경우를 제외하고는 이 제품을 고객에게 판매할 때 적용되는 강제적인 법적 권리를 배제, 제한 또는 변경하지 않으며 이에 추가될 뿐입니다.

수정일: 2003년 2월 10일

### 형식 승인

다음 주소로 우편으로 요청하여 프린터에 사용되는 잉크 시스템에 대한 현재 MSDS (Material Safety Data Sheets)를 구할 수 있습니다. Hewlett-Packard Customer Information Center, 19310 Pruneridge Avenue, Dept. MSDS, Cupertino, CA 95014, U.S.A.

웹 페이지 주소는 다음과 같습니다.

[http://www.hp.com/hpinfo/community/environment/productinfo/psis\\_inkjet.htm](http://www.hp.com/hpinfo/community/environment/productinfo/psis_inkjet.htm)

### 정품 모델 번호

정품 확인을 위해 제품에 정품 모델 번호가 할당되었습니다. 제품의 정품 모델 번호는 제품별로 BCLAA-0301, BCLAA-0302 또는 BCLAA-0408입니다. 이 정품 번호를 제품 이름 (예, HP Designjet 프린터) 또는 제품 번호 (예, Z####X, Z 및 X는 문자 하나, #은 숫자)와 혼동해서는 안 됩니다.

### 전자기 호환성 (EMC)

#### 한국 EMI 선언문

사용자 안내문 :A 급 기기

이 기기는 업무용으로 전자파적합등록을 받은 기기이오니, 판매자 또는 사용자는 이 점을 주의하시기 바라며, 만약 잘못 구입 하셨을 때에는 구입한 곳에서 비업무용으로 교환하시기 바랍니다.

# HP Designjet 70/110plus 프린터 시리즈-빠른 참조 안내서



## DECLARATION OF CONFORMITY

according to ISO/IEC Guide 22 and EN 45014

**Supplier's Name:** Hewlett-Packard Company  
**Supplier's Address:** Avda. Graells, 501  
08174 Sant Cugat del Vall'8fs  
Barcelona, Spain

### declares that the product

**Regulatory Model: <sup>3)</sup>** BCLAA-0301  
BCLAA-0302  
BCLAA-0408  
**Product Family:** HP Designjet Inkjet Printers  
**Product Options:** All<sup>4)</sup>

### Conforms to the following Product Specifications

**Safety:** IEC 60950-1:2001 / EN 60950-1:2001  
**EMC:** CISPR 22:1997 / EN 55022:1998 Class B<sup>1)</sup>  
EN 55024:1998 +A1  
EN 61000-3-2:2000  
EN 61000-3-3:1995+A1:2001  
FCC Title 47 CFR, Part 15 Class B<sup>2)</sup>

### Additional Information

The product herewith complies with the requirements of the Low-Voltage Directive 73/23/EEC and the EMC Directive 89/336/EEC and carries the CE marking accordingly.

<sup>(1)</sup>The product was tested in a typical configuration with HP Personal Computer Systems and peripherals.

<sup>(2)</sup>This Device complies with Part 15 of the FCC Rules. Operation is subject to the following two Conditions: (1) this device may not cause harmful interference, and (2) this device must accept any interference received, including interference that may cause undesired operation.

<sup>(3)</sup>This product is assigned a Regulatory model number which stays with the regulatory aspects of the design. The Regulatory Model Number is the main product identifier in the regulatory documentation and test reports, this number should not be confused with the marketing name or the product numbers.

<sup>(4)</sup>Except bundles including p/n: Q1292-60058 EyeOne Kit, which are only intended for EMEA market.

Sant Cugat del Vall'8fs  
(Barcelona),  
January 25<sup>th</sup>, 2005

Josep-Maria Pujol,  
Product Regulations Manager

Local contact for regulatory topics only:

European Contact:

Hewlett-Packard GmbH, HQ-TRE, Herrenberger Strasse 140, 71034 Boeblingen, Germany  
Hewlett-Packard Company, HPCC, 20555 S.H. 249 Houston, Texas, 77070

USA Contact:

Hewlett-Packard Australia Ltd, Product regulations Manager, 31-41 Joseph Street, Blackburn, Victoria,  
3130, Australia

Australia Contact:



재생 용지에  
인쇄함



Dicetak di kertas  
daur ulang

© Hewlett-Packard Company, 2005

04/2005

Q6655-90017

Printed in Germany.

Imprimé en Allemagne.

Stampato in Germania.

Hewlett Packard Company  
Avenida Graells, 501  
08174 Sant Cugat del Vallés  
Barcelona  
Spain



Q6655-90017