

# מדריך רשת





**HP all-in-one מדריך רשת**



© כל הזכויות שמורות 2004 Hewlett-Packard Development Company, L.P.  
המידע המובא כאן כפוף לשינוי בלא הודעה מוקדמת.

אין לשכפל, להתאים או לתרגם בלא לקבל רשות מראש בכתב, אלא כפי שמתירים זאת חוקי זכויות היוצרים.

מוצר זה משלב טכנולוגיית PDF של חברת Adobe, הכוללת יישום של LZW ברישוי תחת פטנט ארה"ב 4,558,302.



Adobe PDF והלוגו Acrobat הם סימנים מסחריים רשומים או סימנים מסחריים של Adobe Systems Incorporated בארה"ב ו/או במדינות אחרות.

זכויות של חלקים מסוימים שמורות © 1989-2003 Palomar Software Inc ל- HP Officejet 5500 Series כוללת טכנולוגיית מנהל התקן מדפסת שרשינון שייך ל- Palomar Software Inc.  
www.palomar.com

זכויות יוצרים © 1999-2003 Apple Computer, Inc

Apple, Mac, הילוגו Apple, הילוגו Mac, הילוגו Mac OS-ו Macintosh הינם סימנים רשומים של Apple Computer, Inc, רשומים בארה"ב ובמדינות/אזורים אחרים.

מספר פרסום: 90286-3450-Q3

מהדורה ראשונה: יולי 2004

Windows®, Windows NT®, Windows ME®, Windows XP ו-Windows © 2000 הם סימנים מסחריים רשומים בארה"ב של Microsoft Corporation.

Intel® ו-Pentium® הם סימנים מסחריים רשומים של Intel Corporation.

## הודעה

האחריות היחידה הניתנת למוצרים ושירותים של HP היא כפי שהוגדר בהצהרות האחריות המפורשת הנלוות למוצרים ולשירותים כאלה. אין להבין דבר מתוך הדברים המובאים כאן כאחריות נוספת. חברת HP לא תהיה אחראית לשגיאות טכניות, שגיאות עריכה או להשמטות כלשהן הכלולות בדאת.


חברת Hewlett Packard לא תישא באחריות לכל נזק עקיף או נסיבתי הקשור או הנובע מהאספקה, הביצועים, או השימוש במסמך זה ובתוכנית המתוארים בו.

**הערה:** ניתן למוצא מידע תקינה בפרק המידע הטכני במדריך זה.


במקומות רבים, אין זה חוקי ליצור העתקים של הפריטים הבאים. במקרה של ספק, פנה תחילה לנציג משפטי.

- ניירות או מסמכים ממשלתיים.
  - דרכונים
  - מסמכי הגירה
  - מסמכי גיוס
  - תגי זיהוי, כרטיסים או סמלים
- בולים ממשלתיים:
  - בולי דואר
  - תלושי מזון
- המחאות או ממשכים בנקאיים של סוכנויות ממשלתיות
- שטרות כסף, המחאות נוסעים או המחאות בנקאיות
- תעודות פיקדון
- יצירות המוגנות על פי זכויות יוצרים

## מידע בטיחות

 אזהרה למניעת שריפה או סכנת התחשמלות, אין לחשוף מוצר זה לגשם או לכל סוג של לחות.

כדי לצמצם סכנת פגיעה כתוצאה משריפה או התחשמלות בעת שימוש במוצר זה, יש לפעול בהתאם לאמצעי הזהירות הבסיסיים.

 אזהרה סכנת התחשמלות

- 1 קרא והבן את כל ההוראות שמופיעות בפוסטר ההתקנה.
- 2 יש להשתמש רק בשקע חשמלי מוארק בעת חיבור ההתקן למקור חשמל. אם אינך בטוח שהשקע מוארק, פנה לחשמלאי מוסמך.
- 3 מלא אחר כל האזהרות וההוראות הרשומות על מוצר זה.
- 4 נתק מוצר זה משקע החשמל לפני ניקוי.
- 5 אל תתקן ואל תשתמש במוצר זה בקרבת מים, או כאשר אתה רטוב.
- 6 התקן את המוצר בצורה בטוחה על משטח יציב.
- 7 התקן את המוצר במקום מוגן שבו אין סכנה שמישהו ידרוך או ימעד על הכבל, ושבוב הכבל לא יינזק.
- 8 אם המוצר אינו פועל כראוי, עיין בסעיף "פתרון בעיות" בעזרה על המסך.
- 9 בתוך המכשיר אין חלקים המיועדים לטיפולו של המשתמש. לשירות, פנה לעובדי שירות מוסמכים.
- 10 השתמש באזור מאוורר היטב.

# תוכן עניינים

3	צעדים ראשונים	1
3	בחר סוג רשת	
3	שימוש בכלי ניהול הרשת	
3	מעבר מחיבור USB לחיבור רשת	
4	חיבור מחשבים נוספים	
4	קבלת תמיכה מ-HP	
5	בחירת רשת Ethernet מומלצת	2
5	חיבור Ethernet לרשת מחווטת עם גישה לאינטרנט דרך DSL או כבלים	
6	חיבור Ethernet לרשת מחווטת עם גישה לאינטרנט דרך מודם	
7	חיבור Ethernet לרשת מחווטת ללא אינטרנט	
7	חיבור Ethernet לרשת אלחוטית	
9	חיבור באמצעות כבל Ethernet	3
9	מה דרוש	
10	חיבור ה-HP all-in-one	
11	התקנת התוכנה	4
11	עבור Windows	
12	עבור Macintosh	
13	ניהול הרשת	5
13	שימוש בלוח הבקרה של ה-HP all-in-one	
15	שימוש בשרת האינטרנט המובנה	
17	פתרון בעיות רשת	6
17	פתרון בעיות הגדרת רשת מחווטת	
21	הגדרות עמוד תצורה	א
21	הגדרות רשת כלליות	
22	הגדרות רשת אלחוטית	
24	שונות	
25	מילון מונחים	ב
27	אינדקס	



# צעדים ראשונים

מדריך זה משלים את המידע במדריך ההתקנה המודפס ובמדריך למשתמש שנלווה ל- HP all-in-one. המדריך מתאר כיצד להגדיר את ה- HP all-in-one ברשת, כולל הגדרת תצורה וחיבור ההתקן והתקנת התוכנה. נוסף על כך, מדריך זה מספק דוגמאות לרשתות מומלצות, מידע ניהול רשת ועצות לפתרון בעיות.

חיבור ה- HP all-in-one לרשת מאפשר לשתף את ה- HP all-in-one ואת כל היכולות שלו עם כל מחשב ברשת. עם זאת, אם אינך מתכוון להתחבר לרשת וברצונך בחיבור USB ישיר במקום זאת, עיין במדריך ההתקנה לקבלת מידע נוסף.

היעזר בפרק זה כדי למצוא מידע על הנושאים הבאים:

- בחר סוג רשת
- שימוש בכלי ניהול הרשת
- מעבר מחיבור USB לחיבור רשת
- חיבור מחשבים נוספים
- קבלת תמיכה מ- HP

הערה להגדרות של מונחים המשמשים במדריך זה, ראה מילון מונחים.

## בחר סוג רשת

ישנן מספר דרכים שונות להגדת סביבת רשת Ethernet עבור ה- HP all-in-one שברשותך. לקבלת רעיונות, ראה בחירת רשת Ethernet מומלצת.

## שימוש בכלי ניהול הרשת

למידע אודות שימוש בכלי הניהול של HP all-in-one, ראה ניהול הרשת.

## מעבר מחיבור USB לחיבור רשת

אם בתחילה התקנת את ה- HP all-in-one עם חיבור USB, בשלב מאוחר יותר באפשרותך לעבור לחיבור רשת.

### כדי לעבור מחיבור USB לחיבור רשת

- 1 נתק את חיבור ה- USB מהחלק האחורי של ה- HP all-in-one.
  - 2 חבר את ה- HP all-in-one, כפי שמתואר ב- חיבור באמצעות כבל Ethernet.
  - 3 התקן את התוכנה, כפי שמתואר ב- התקנת התוכנה.
  - 4 עם השלמת ההתקנה, גש לסמלי המדפסת במחשב באופן הבא:
- עבור **Windows XP**: פתח את התיקייה **מדפסות ופקסים**.
  - עבור **Windows 9.x** או **Windows 2000**: פתח את התיקייה **מדפסות**.
  - עבור **Macintosh OS X**: פתח את **כלי שירות הגדרת מדפסת ברשימה כלי שירות**.
- 5 בדוק אם סמל מדפסת ה- USB של ה- HP all-in-one נמצא שם. אם הוא נמצא, מחק אותו.

## חיבור מחשבים נוספים

אם ה- HP all-in-one מחובר לאחד מהרשתות המומלצות, באפשרותך לשתף את ה- HP All-in-One למחשבים נוספים ברשת. בכל מחשב נוסף, עליך להתקין את תוכנת HP all-in-one, כפי שמתואר ב- **התקנת התוכנה**. במהלך ההתקנה, התוכנה תאתר את ה- SSID (שם רשת) של הרשת הקיימת. לאחר הגדרת ה- HP all-in-one ברשת, לא תצטרך להגדיר שוב את התצורה שלה בעת הוספת מחשבים נוספים.

## קבלת תמיכה מ- HP

למידע על אופן קבלת תמיכה ללקוחות HP, עיין במדריך למשתמש המודפס שנלווה ל- HP all-in-one.

## בחירת רשת Ethernet מומלצת

היעזר בפרק זה כדי לזהות את סוג רשת ה-Ethernet שכבר קיימת או שברצונך להקים. כל רשת המוצגת כאן משתמשת בהתקן, כגון נתב Ethernet, כדי לחבר את רכיבי הרשת. רשת המחוברת בצורה זו נקראת רשת **תשתית**. רשת Ethernet מספקת ביצועים, אמינות ואבטחת רשת עדיפים. רשתות Ethernet יכולות להיות מחוברות לאינטרנט, או לא. אם חיברת את ה-HP all-in-one לרשת Ethernet המחוברת לאינטרנט, מומלץ שתשתמש בשער על-מנת שכתובת ה-IP של ה-HP all-in-one תוקצה בצורה דינמית דרך (Dynamic Host Configuration Protocol) (DHCP). שער יכול להיות נתב או מחשב עם Windows שבו פועל 'שיתוף התקשורת לאינטרנט' (ICS).

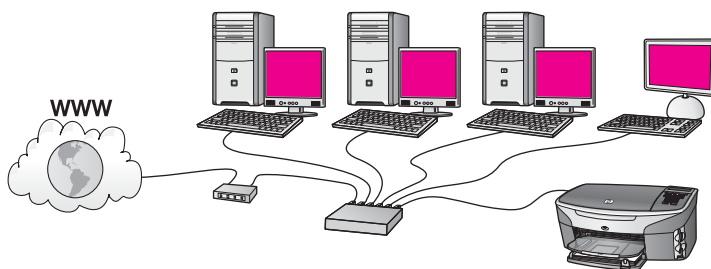
הערה להגדרות של מונחים שאינם מוגדרים כאן, ראה מילון מונחים.

לתמיכה ב-HP all-in-one, אנו ממליצים על תצורת ה-LAN (רשת תקשורת מקומית) המחווט להלן.

## חיבור Ethernet לרשת מחווטת עם גישה לאינטרנט דרך DSL או כבלים

אם הרשת מצוידת ב-DSL או בכבלים לגישה לאינטרנט, באפשרותך להשתמש בנתב או במחשב כשער לאינטרנט. עם DSL או כבלים, באפשרותך לגשת לתפקודיות המלאה של ה-HP all-in-one, כולל שיתוף תמונות דרך האינטרנט באמצעות HP Instant Share.

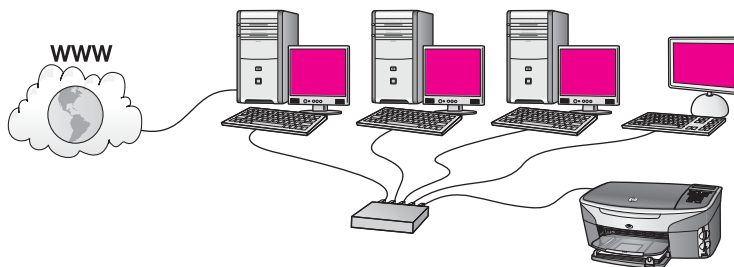
שער נתב



בדוגמה זו, נתב מנהל את חיבורי הרשת, ומודם DSL או כבלים מספק גישה לאינטרנט. אם זו התצורה שברשותך, חבר את ה-HP all-in-one אל הנתב באמצעות כבל Ethernet. בתצורה זו, באפשרותך לגשת לתפקודיות המלאה של ה-HP all-in-one, כולל שיתוף תמונות דרך האינטרנט. להוראות חיבור, ראה חיבור באמצעות כבל Ethernet.

שער מחשב



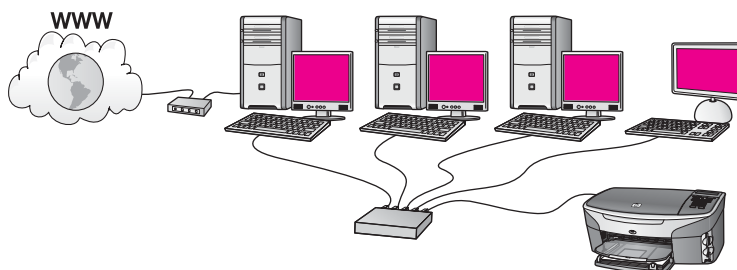


בדוגמה זו, התקני הרשת מחוברים למתג או לנתב. מחשב ברשת פועל כשער בין הרשת לבין האינטרנט. מחשב השער משתמש ב'שיתוף התקשרויות לאינטרנט' (ICS) של Windows, או בתוכנה דומה, כדי לנהל את חיבורי הרשת ומספק גישה לאינטרנט עבור ההתקנים האחרים.

הערה אם מכבים את המחשב המשמש כשער, שאר המחשבים ברשת יאבדו את החיבור שלהם לאינטרנט. ה- HP all-in-one לא יתמוך בפונקציות הקשורות לאינטרנט.

אם זו התצורה שברשותך, חבר את ה- HP all-in-one אל המתג או הנתב באמצעות כבל Ethernet. להוראות חיבור, ראה חיבור באמצעות כבל Ethernet.

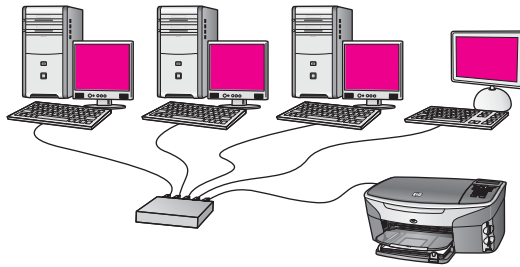
## חיבור Ethernet לרשת מחוטת עם גישה לאינטרנט דרך מודם



בדוגמה זו, התקני הרשת מחוברים למתג או נתב ואת הגישה לאינטרנט מספק מודם (מוצג כאן מחובר למחשב משמאל). המודם מחובר למחשב באמצעות כבל טלפון ושקע. רק למחשב אחד יש גישה לאינטרנט. ל- HP all-in-one ולמחשבים האחרים ברשת אין גישה לאינטרנט. אם זו התצורה שברשותך, חבר את ה- HP all-in-one אל המתג או הנתב באמצעות כבל Ethernet. להוראות חיבור, ראה חיבור באמצעות כבל Ethernet.

הערה על-מנת להשתמש בתכונות ה- HP Instant Share ב-HP all-in-one, תזדקק לגישה לאינטרנט בפס רחב, כגון כבלים או DSL. למידע נוסף אודות HP Instant Share, עיין במדריך למשתמש המודפס שנווה ל- HP all-in-one.

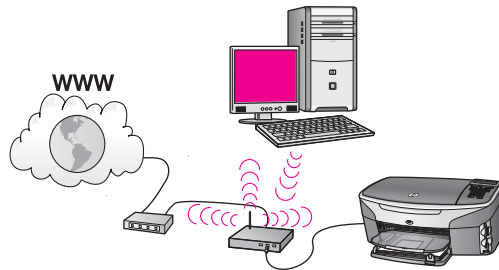
## חיבור Ethernet לרשת מחוותת ללא אינטרנט



בדוגמה זו, התקני הרשת מחוברים למתג או לנתב, ללא חיבור לאינטרנט. ההתקנים משתמשים ב-AutoIP, כלומר, תצורת כתובות IP מוגדרת אוטומטית. אם זו התצורה שברשותך, חבר את ה-HP all-in-one אל המתג או הנתב באמצעות כבל Ethernet. להוראות חיבור, ראה חיבור באמצעות כבל Ethernet.

הערה על-מנת להשתמש בתכונות ה-HP Instant Share ב-HP all-in-one, תזדקק לגישה לאינטרנט בפס רחב, כגון כבלים או DSL. למידע נוסף אודות HP Instant Share, עיין במדריך למשתמש המודפס שנלווה ל-HP all-in-one.

## חיבור Ethernet לרשת אלחוטית



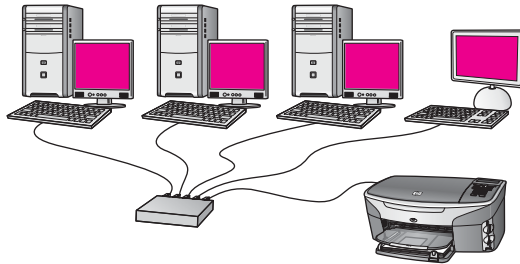
נקודת הגישה מחברת התקן מחווט לרשת אלחוטית. בדגם זה, תצורת המחשב מוגדרת לעבודה ברשת אלחוטית באמצעות מתאם רשת אלחוטית, ומשדר וקולט נתונים דרך נקודת גישה. תצורת ה-HP all-in-one מוגדרת לעבודה ברשת אלחוטית והוא מחובר לנקודת הגישה באמצעות כבל Ethernet. מודם DSL או כבלים יכול לספק גישה לאינטרנט. להוראות חיבור, ראה חיבור באמצעות כבל Ethernet.

הערה בתצורה זו, אנו ממליצים לנתב את החיבור לאינטרנט ישירות דרך נקודת הגישה, באמצעות כבל Ethernet.



# 3 חיבור באמצעות כבל Ethernet

היעזר בפרק זה כדי לחבר את ה- HP all-in-one לנתב, מתג או נקודת גישה באמצעות כבל Ethernet.



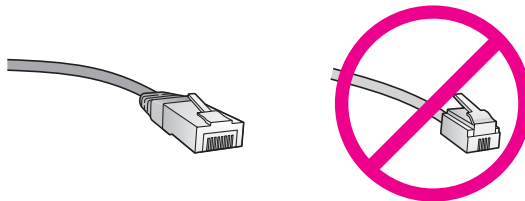
לקבלת רעיונות להגדרת רשת מחווטת, ראה בחירת רשת Ethernet מומלצת.

הערה להגדרות של מונחים שאינם מוגדרים כאן, ראה מילון מונחים.

כדי לחבר את ה- HP all-in-one למחשב, עיין תחילה בסעיף הבא לרשימת הדברים שתזדקק להם. לאחר שתסיים לחבר את ה- HP all-in-one, תצטרך להתקין את התוכנה המתואר ב- התקנת התוכנה.

## מה דרוש

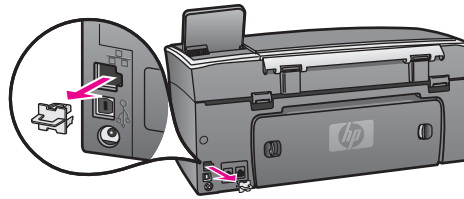
- רשת Ethernet פונקציונלית הכוללת נתב Ethernet, מתג או נקודת גישה אלחוטית עם יציאות Ethernet.
- כבל CAT-5 Ethernet. אם כבל ה- Ethernet המצורף אינו ארוך דיו עבור תצורת הרשת, ייתכן שתצטרך לרכוש כבל ארוך יותר.



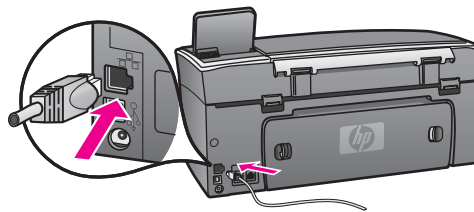
- למרות שכבלי Ethernet סטנדרטיים נראים דומים לכבלי טלפון רגילים, לא ניתן להחליף ביניהם. בכל אחד מהם מספר חוטים שונה ולכל אחד מחבר שונה. מחבר כבל Ethernet (נקרא גם מחבר RJ-45) רחב ועבה יותר ובקצהו יש תמיד 8 מגעים. מחבר הטלפון בעל 2 עד 6 מגעים. מחשב שולחני או נישא עם חיבור מחווט או אלחוטי לנתב או לנקודת גישה.
- הערה ה- HP all-in-one תומך ברשתות Ethernet במהירות 10Mbps-100Mbps. אם אתה רוכש, או רכשת, כרטיס ממשק רשת (NIC), ודא שהוא מסוגל לפעול באחת המהירויות.
- גישה לאינטרנט בפס רחב, כגון כבלים או DSL (רק אם ברצונך לגשת ל- HP Instant Share ישירות מההתקן). למידע נוסף אודות HP Instant Share, עיין במדריך למשתמש המצורף ל- HP all-in-one.

## חיבור ה- HP all-in-one

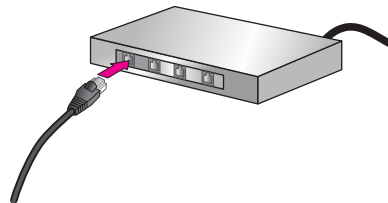
1 נתק את התקע הצהוב מהחלק האחורי של ה- HP all-in-one.



2 חבר את כבל ה- Ethernet לציאת ה- Ethernet בחלקו האחורי של ה- HP all-in-one.



3 חבר את הקצה השני של כבל ה- Ethernet לציאה פנויה בנתב ה- Ethernet, המתג או נקודת הגישה האלחוטיית.



4 לאחר חיבור ה- HP all-in-one לרשת, עבור אל המחשב כדי להתקין את התוכנה. ראה התקנת התוכנה.

# 4 התקנת התוכנה

היעזר בפרק זה כדי להתקין את תוכנת ה- HP all-in-one במחשב Windows או Macintosh. עם זאת, לפני התקנת התוכנה, ודא שחיברת את ה- HP all-in-one כמתואר באחד הפרקים הקודמים. הערה אם תצורת המחשב מוגדרת להתחברות לסדרה של כונני רשת, ודא שהמחשב מחובר כהלכה לכוננים אלה, לפני שתתקין את התוכנה. אחרת, תוכנת ההתקנה של HP all-in-one עשויה להשתלט על אחת מאותיות השמורות לכוננים וכתוצאה מכך לא תוכל לגשת לאותו כונן רשת מהמחשב שלך.

עיין בהוראות להלן עבור מחשב Windows או Macintosh.

## עבור Windows

ההוראות הבאות מיועדות למחשבי Windows בלבד.

הערה זמן ההתקנה עשוי לנוע מ-20 עד 45 דקות, בהתאם למערכת ההפעלה, כמות השטח הפנוי ומהירות המעבד של המחשב.

### התקנת תוכנת ה- HP all-in-one

- 1 סגור את כל היישומים הפועלים במחשב, כולל ה- firewall הפנימי של XP וכל firewall אחר או תוכנה אחרת לזיהוי וירוסים.
- 2 הכנס לכונן התקליטורים של המחשב את תקליטור Windows שנלווה ל- HP all-in-one. המסך **Welcome** (ברוכים הבאים) מופיע.
- 3 הערה **Windows XP בלבד**: אם מסך הפתיחה לא מופיע, לחץ פעמיים על **המחשב שלי** (My Computer), לחץ פעמיים על סמל כונן התקליטורים ולאחר מכן לחץ פעמיים על הקובץ **setup.exe**.
- 3 במסך ההתקנה לחץ על **Next** (הבא), על מנת לבדוק ולהכין את המערכת ולהתקנת מנהלי התקנים, תוספי **plug-in** ותוכנה.
- 4 לאחר מספר מסכים, מופיע המסך **Connection Type** (סוג חיבור).  
במסך **Connection Type** (סוג חיבור), בחר **Through the network** (דרך הרשת) ולאחר מכן לחץ על **Next** (הבא).
- 5 המסך **Searching** (מחפש) מופיע בזמן שתוכנית ההתקנה מחפשת את ה- HP all-in-one ברשת.  
במסך **Printer Found** (נמצאה מדפסת), ודא שתיאור המדפסת נכון.  
אם יותר ממדפסת אחת נמצאה ברשת, יופיע המסך **Printers Found** (נמצאו מדפסות). בחר את ההתקן שברצונך להתקין.
- 6 כדי לראות את הגדרות ההתקן ב- HP all-in-one:  
א עבור ללוח הבקרה בהתקן.
- ב בחר **View Network Settings** (הצג הגדרות רשת) ב- **Network Menu** (תפריט רשת) ולאחר מכן בחר **Display Summary** (הצג תקציר).
- 6 אם תיאור ההתקן נכון, בחר **Yes, install this printer** (כן, התקן מדפסת זו).
- 7 כשתתבקש, הפעל מחדש את המחשב להשלמת תהליך ההתקנה.
- 8 עם סיום התקנת התוכנה, ה- HP all-in-one מוכן לפעולה.  
כדי לבדוק את החיבור לרשת, עבור למחשב שלך והדפס עמוד ניסיון אל ה- HP all-in-one. למידע נוסף, עיין במדריך למשתמש המודפס שנלווה ל- HP all-in-one.

## עבור Macintosh

ההוראות הבאות מיועדות למחשבי Macintosh בלבד.  
הערה זמן ההתקנה עשוי לנוע מ-20 עד 45 דקות, בהתאם למערכת ההפעלה, כמות השטח הפנוי ומהירות המעבד.

### התקנת תוכנת ה- HP all-in-one

- 1 סגור את כל היישומים המופעלים במחשב.
- 2 הכנס לכוון התקליטורים של המחשב את תקליטור Macintosh שנלווה ל- HP all-in-one.
- 3 לחץ פעמיים על הסמל **HP all-in-one installer**.



### מל Macintosh installer

- 4 במסך **Authentication** (אימות), הזן את סיסמת המנהל המשמשת לגישה למחשב או לרשת. תוכנת ההתקנה מחפשת התקני HP all-in-one ולאחר מכן מציגה רשימה שלהם.
- 5 ב- **Select Device** (בחר התקן) בחר את HP all-in-one.
- 6 בצע את ההוראות שעל המסך כדי להשלים את כל שלבי ההתקנה, כולל ה- **Setup Assistant**. עם סיום התקנת התוכנה, ה- HP all-in-one מוכן לפעולה.
- 7 כדי לבדוק את החיבור לרשת, עבור למחשב שלך והדפס עמוד ניסיון אל ה- HP all-in-one. למידע נוסף, עיין במדריך למשתמש המודפס שנלווה להתקן.

פרק זה מתאר את אופן השימוש בכלי הרשת שבלוח הבקרה של ההתקן ובשרת האינטרנט המובנה. כלים אלה מאפשרים להציג ולערוך הגדרות רשת ולהוסיף לרשת אבטחה מתקדמת.

## שימוש בלוח הבקרה של ה- HP all-in-one

לוח הבקרה של ה- HP all-in-one מאפשר לבצע מגוון משימות ניהול רשת, כולל הצגת הגדרות הרשת, שחזור הגדרות ברירת מחדל של הרשת ושינוי הגדרות הרשת.

### הצגת הגדרות רשת

באפשרותך להציג תקציר של הגדרות הרשת, בלוח הבקרה של ההתקן. לחילופין, באפשרותך להדפיס דף תצורה מפורט יותר.

### הצגת תקציר רשת

בחר אם להציג תקציר הגדרות רשת או להדפיס דוח מפורט.

### כדי להציג תקציר הגדרות רשת

- 1 בלוח הבקרה של ה- HP all-in-one, לחץ על הלחצן **Setup** (התקנה).
  - 2 הקש **8** ולאחר מכן הקש **1**.
- פעולה זו מציגה את התפריט **Network Menu** (תפריט רשת) ולאחר מכן בוחרת את **View Network Settings** (הצג הגדרות רשת).
- 3 הקש **2**.
- פעולה זו תציג תקציר של הגדרות הרשת.

### הדפסה והצגה של עמוד תצורת רשת

דף תצורת הרשת מציג רשימה של כל הגדרות הרשת החשובות, כגון כתובת IP, מהירות קישור, DNS ו- DNS-SD.

### כדי להדפיס עמוד תצורת רשת

- 1 בלוח הבקרה של ה- HP all-in-one, לחץ על הלחצן **Setup** (התקנה).
  - 2 הקש **8** ולאחר מכן הקש **1**.
- פעולה זו מציגה את התפריט **Network Menu** (תפריט רשת) ולאחר מכן בוחרת את **View Network Settings** (הצג הגדרות רשת).
- 3 הקש **1**.
- פעולה זו מדפיסה את עמוד תצורת הרשת.
- להגדרות של פריטים בעמוד התצורה, ראה **הגדרות עמוד תצורה**.

### שחזור הגדרות ברירת מחדל של הרשת

במקרה הצורך, באפשרותך לאפס את רשת ה- HP all-in-one להגדרות ברירת המחדל המקוריות. הערה פעולה זו תמחק את כל פרטי הגדרות הרשת האלחוטית שהזנת. על מנת לשחזר פרטים אלה, תצטרך להשתמש שוב באשף הגדרת הרשת האלחוטית.



### כדי לאפס להגדרות ברירת המחדל המקוריות

- 1 בלוח הבקרה של ה- HP all-in-one, לחץ על הלחצן **Setup** (התקנה).
- 2 הקש **8** ולאחר מכן הקש **2**.  
פעולה זו מציגה את התפריט **Network Menu** (תפריט רשת) ולאחר מכן בוחרת את **Restore Network Defaults** (שחזר הגדרות ברירת מחדל של הרשת).
- 3 הקש **1** לאישור.

### הגדרות רשת מתקדמות

האפשרויות ב- **Advanced Setup** (הגדרות מתקדמות) מאפשרות לשנות מהירות קישור, הגדרות IP ואבטחת כרטיס זיכרון.

הערה אל תשנה הגדרות אלה, אלא אם כן אתה משתמש מתקדם.

### הגדרת מהירות קישור

באפשרותך לשנות את מהירות שידור הנתונים דרך הרשת. ברירת המחדל היא **Automatic** (אוטומטי).

### כדי להגדיר את מהירות הקישור

- 1 בלוח הבקרה של ה- HP all-in-one, לחץ על הלחצן **Setup** (התקנה).
- 2 הקש **8** ולאחר מכן הקש **3**.  
פעולה זו מציגה את **Network menu** (תפריט רשת) ולאחר מכן בוחרת **Advanced Setup** (הגדרות מתקדמות).
- 3 הקש **1** כדי לבחור **Change Link Speed** (שינוי מהירות קישור).
- 4 לחץ על המספר שליד מהירות הקישור:

- **Automatic** .1
- **10-Full** .2
- **10-Half** .3
- **100-Full** .4
- **100-Half** .5

### שינוי הגדרות IP

ברירת המחדל של ה- IP היא **Automatic** (אוטומטי). עם זאת, אם יש צורך באפשרותך לשנות ידנית את כתובת ה- IP, מסכת רשת המשנה או שער ברירת המחדל. כדי לדעת מהי כתובת ה- IP או מסכת רשת המשנה של ה- HP all-in-one, הדפס עמוד תצורת רשת מה- HP all-in-one (ראה הדפסה והצגה של עמוד תצורת רשת). לקבלת תיאור של הפריטים בעמוד התצורה, כולל כתובת ה- IP ומסכת רשת המשנה, ראה הגדרות עמוד תצורה.

### כדי לשנות הגדרת IP

- 1 בלוח הבקרה של ה- HP all-in-one, לחץ על הלחצן **Setup** (התקנה).
- 2 הקש **8** ולאחר מכן הקש **3**.  
פעולה זו מציגה את **Network menu** (תפריט רשת) ולאחר מכן בוחרת **Advanced Setup** (הגדרות מתקדמות).
- 3 הקש **2** כדי לבחור **IP Settings** (הגדרות IP).

- 4 לחץ על המספר שליד הגדרת ה-IP:
  - 1 IP Address -
  - 2 Subnet Mask -
  - 3 Default Gateway -
- 5 הזן את השינויים וליסיים לחץ על **OK** (אישור).

### שינוי אבטחת כרטיס זיכרון

האפשרות **Memory Card Security** (אבטחת כרטיס זיכרון) בתפריט **Advanced Setup** (הגדרות מתקדמות) מאפשרת להגדיר את ה-HP all-in-one כך שנתוני כרטיס זיכרון לא ישותפו עם מחשבים ברשת **אלחוטית**. אולם, אין אנו ממליצים על שיטת אבטחה זו עבור כרטיס הזיכרון, משום שהיא מונעת ממך לגשת לכרטיס הזיכרון מהמחשב שלך. נוסף על כך, תכונה זו אינה פועלת ברשת Ethernet. ברשת Ethernet, כל המחשבים יכולים לגשת לכרטיס הזיכרון ב-HP all-in-one המחובר לרשת.

## שימוש ברשת האינטרנט המובנה

הדרך הטובה ביותר לניהול הגדרות רשת כלליות עבור ה-HP all-in-one היא דרך לוח הבקרה של ה-HP all-in-one. עם זאת, עבור הגדרות מתקדמות יותר באפשרותך להשתמש ברשת האינטרנט המובנה (EWS). בעת פתיחת דפדפן האינטרנט, באפשרותך לעקוב אחר המצב, להגדיר פרמטרים של עבודה ברשת של ה-HP all-in-one או לגשת לתכונות ה-HP all-in-one. למידע נוסף אודות תכונות אלה ואחרות שזמינות ב-EWS, עיין בעזרה המקוונת ברשת האינטרנט המובנה. כדי לגשת לשרת האינטרנט המובנה, פתח אותו כמתואר להלן, לאחר מכן לחץ על הקישור **Help** (עזרה) תחת **Other Links** (קישורים אחרים) בכרטיסייה **Home** (דף הבית) של שרת האינטרנט המובנה.

### גישה לשרת האינטרנט המובנה

#### כדי לגשת לשרת האינטרנט המובנה

- 1 בלוח הבקרה של ה-HP all-in-one, לחץ על הלחצן **Setup** (התקנה).
- 2 הקש **8**, הקש **1** ולאחר מכן הקש **1**.
- 3 פעולה זו מדפיסה עמוד תצורה עבור ה-HP all-in-one, כולל כתובת ה-IP. תשתמש בכתובת ה-IP בשלב הבא.
- 3 בתיבה **Address** (כתובת) בדפדפן האינטרנט, הזן את כתובת ה-IP של ה-HP all-in-one, כפי שמוצג בעמוד תצורת הרשת. לדוגמה, <http://195.168.0.5>.
- הדף **Home** (דף הבית) של שרת האינטרנט המובנה מופיע, עם פרטי ההתקן של HP all-in-one. הערה אם בדפדפן נעשה שימוש בשרת proxy, ייתכן שתצטרך להפוך אותו ללא זמין כדי לגשת לשרת האינטרנט המובנה.
- 4 אם ברצונך לשנות את השפה המוצגת ברשת האינטרנט המובנה, בצע את השלבים הבאים:
  - א לחץ על הכרטיסייה **Settings** (הגדרות).
  - ב לחץ על **Select Language** (בחר שפה) בתפריט הניווט **Settings** (הגדרות).
  - ג ברשימה **Select Language** (בחר שפה), לחץ על השפה הרצויה.
  - ד לחץ על **Apply** (החל).
- 5 לחץ על הכרטיסייה **Home** (דף הבית) כדי לגשת למידע על ההתקן והרשת, או לחץ על הכרטיסייה **Networking** (עבודה ברשת) כדי לגשת למידע נוסף אודות הרשת או כדי לשנות מידע.

התראה היזהר מאוד בעת שינוי הגדרות הרשת האלחוטית עבור שרת ההדפסה, אתה עלול לאבד את חיבור הרשת. אם תאבד את חיבור הרשת, ייתכן שתצטרך להשתמש בהגדרות



החדשות כדי להתחבר מחדש. אם שרת ההדפסה מאבד את חיבור הרשת שלו, ייתכן שתצטרך לאפס אותו לברירות המחדל המקוריות ולהתקין מחדש את התוכנה.

הערה אל תבטל את ה-TCP/IP (פרוטוקול בקרת שידור/פרוטוקול אינטרנט) במחשב שלך. הוא דרוש לתקשורת עם שרת האינטרנט המובנה.

חלק זה מכיל מידע על פתרון בעיות רשת עבור ה- HP all-in-one. מידע ספציפי ניתן עבור בעיות התקנה והגדרת תצורה.

## פתרון בעיות הגדרת רשת מחווטת

היעזר בחלק זה כדי לפתור בעיות בהתקנת רשת מחווטת.

### המחשב אינו מצליח לאתר את ה- HP all-in-one

#### סיבה

הכבלים אינם מחוברים כראוי.

#### פתרון

בדוק את הכבלים הבאים כדי לוודא שהם מחוברים כראוי:

- כבלי חשמל אל ה- HP all-in-one ואל הנתב
- כבלים בין הנתב לבין המחשב
- כבלים אל ומהמודם או חיבור האינטרנט של ה- HP all-in-one (אם ישם)

#### סיבה

כרטיס רשת התקשורת המקומית (NIC) (LAN) אינו מוגדר כהלכה.

#### פתרון

ודא שכרטיס ה- LAN מוגדר כהלכה.

### בדיקת כרטיס ה- LAN ב- Windows XP

- 1 לחץ לחיצה ימנית על **המחשב שלי** (My Computer).
- 2 בתיבת הדו-שיח **מאפייני מערכת** (System Properties), לחץ על הכרטיסייה **חומרה** (Hardware).
- 3 לחץ על **מנהל ההתקנים** (Device Manager).
- 4 ודא שהכרטיס שברשותך מופיע תחת **מתאמי רשת** (Network Adapters).
- 5 עיין בתיעוד שנלווה לכרטיס.

#### סיבה

אין חיבור רשת פעיל.

#### פתרון

בדוק אם ישנו חיבור רשת פעיל.

### כדי לוודא שחיבור הרשת פעיל

- 1 בדוק אם סמל הרשת המחווטת (משמאל למטה) מופיע בצג הגרפי הצבעוני. אם הסמל מופיע, ה- HP all-in-one מחובר לרשת. הסמל משמאל מראה רשת מחווטת פעילה. הסמל מימין מראה רשת לא פעילה.



## סמל רשת מחווטת

- 2 אם סמל הרשת המחווטת אינו מופיע, בדוק את חיבורי הכבלים מה- HP all-in-one השער או הנתב כדי לוודא שהם מחוברים היטב.
- 3 ודא שה- HP all-in-one מחובר לרשת באמצעות כבל CAT-5 Ethernet.
- 4 בדוק את שתי נוריות מחוון ה- Ethernet בחלק העליון והתחתון של שקע ה- RJ-45 Ethernet בחלק האחורי של ה- HP all-in-one. הנוריות מציינות את הדברים הבאים:
  - א נורית עליונה: אם הנורית מאירה באור ירוק קבוע, ההתקן מחובר לרשת ונוצרה תקשורת. אם הנורית העליונה כבויה, אין חיבור רשת.
  - ב נורית תחתונה: נורית צהובה זו מהבהבת כאשר ההתקן שולח או מקבל נתונים דרך הרשת.
- 5 אם החיבורים מחוברים היטב, כבה את ה- HP all-in-one ולאחר מכן הפעל אותו שוב. בלוח הבקרה של ה- HP all-in-one, לחץ על הלחצן **On** כדי לכבות את ה- HP all-in-one ולאחר מכן לחץ עליו שוב כדי להפעילו. נוסף על כך, כבה את הנתב ולאחר מכן הפעל אותו שוב.

## יצירת חיבור רשת פעיל

- 1 אם סמל הרשת המחווטת אינו פעיל, בדוק את חיבורי הכבלים מה- HP all-in-one השער או הנתב כדי לוודא שהם מחוברים היטב.
- 2 אם החיבורים תקינים, לחץ על הלחצן **On** כדי לכבות את ה- HP all-in-one ולאחר מכן לחץ עליו שוב כדי להפעילו. נוסף על כך, כבה את הנתב ולאחר מכן הפעל אותו שוב.

## קיבלתי שגיאת דרישות מערכת: No TCP/IP

### סיבה

כרטיס רשת התקשורת המקומית (NIC) (LAN) אינו מותקן כהלכה.

### פתרון

ודא שכרטיס ה- LAN מותקן כהלכה ומוגדר עבור TCP/IP. עיין בהוראות שנלוו לכרטיס ה- LAN שברשותך.

## המסך Printer Not Found (מדפסת לא נמצאה) מופיע בזמן ההתקנה

### סיבה

ה- HP all-in-one אינו מופעל.

### פתרון

הבט בצג הגרפי הצבעוני ב- HP all-in-one. אם הצג הגרפי הצבעוני ריק והנורית ליד הלחצן **On** אינה דולקת, ה- HP all-in-one כבוי. ודא שכבל החשמל מחובר היטב ל- HP all-in-one ותקוע בשקע חשמל. לחץ על הלחצן **On** כדי להפעיל את ה- HP all-in-one.

### סיבה

אין חיבור רשת פעיל.

## פתרון

ודא שישנו חיבור רשת פעיל. למידע נוסף, ראה אין חיבור רשת פעיל.

## סיבה

הכבלים אינם מחוברים כראוי.

## פתרון

בדוק את הכבלים הבאים כדי לוודא שהם מחוברים כראוי:

- כבלי חשמל אל ה- HP all-in-one ואל הנתב
- כבלים בין הנתב לבין המחשב
- כבלים אל ומהמודם או חיבור האינטרנט של ה- HP all-in-one (אם ישים)

## אני משתמש במודם כבלים ללא נתב ואין לי כתובת IP

## סיבה

אם ברשותך מחשב אישי עם מודם כבלים, רשת תקשורת מקומית (LAN) עבור המחשבים האחרים וללא נתב DHCP, עליך להשתמש ב- AutoIP כדי להקצות כתובות IP למחשבים האחרים ול- HP all-in-one.

## פתרון

### קבלת כתובת IP עבור המחשב עם מודם הכבלים

← ספק שירות האינטרנט (ISP) שלך מקצה כתובת IP סטטית או דינמית למחשב עם מודם הכבלים.

### הקצאת כתובת IP לולשאר המחשבים ול- HP all-in-one

← השתמש ב- AutoIP כדי להקצות כתובות IP לולשאר המחשבים ול- HP all-in-one. אל תקצה כתובות IP סטטיות.



# א הגדרות עמוד תצורה

נספח זה מסביר את הפריטים המופיעים בעמוד תצורת הרשת.

## הגדרות רשת כלליות

הטבלה הבאה מתארת את הגדרות הרשת הכלליות שמוצגות בעמוד תצורת הרשת.

פרמטר	תיאור
מצב רשת	<p>מצב ה-HP all-in-one:</p> <ul style="list-style-type: none"> <li><b>מצב הכן:</b> ה-HP all-in-one מוכן לקלוט ולשדר נתונים.</li> <li><b>לא מקוון:</b> ה-HP all-in-one נמצא במצב לא-מקוון.</li> </ul>
סוג חיבור פעיל	<p>מצב רשת של ה-HP all-in-one:</p> <ul style="list-style-type: none"> <li><b>מחווטת:</b> ה-HP all-in-one מחובר באמצעות כבל Ethernet לרשת IEEE 802.3.</li> <li><b>אלחוטית:</b> ה-HP all-in-one מחובר אלחוטית לרשת IEEE 802.3b/g.</li> <li><b>ללא:</b> שני סוגי הרשת אינם פעילים.</li> </ul> <p>הערה: רק סוג חיבור אחד יכול להיות פעיל בכל פעם.</p>
URL	<p>כתובת האינטרנט או ה-IP של שרת האינטרנט המובנה.</p> <p>הערה: כדי לגשת לשרת האינטרנט המובנה, תזדקק לכתובת URL זו.</p>
כתובת חומרה (MAC)	<p>כתובת בקרת הגישה למדיה (MAC) המזהה בצורה ייחודית את ה-HP all-in-one. זהו מספר זיהוי ייחודי בן 12 ספרות שמוקצה לחומרת רשת למטרת זיהוי. אין שתי חומרות עם כתובת MAC זהה.</p> <p>הערה: ישנם ספקי שירות אינטרנט (ISP) הדורשים לבצע רישום של כתובת ה-MAC של כרטיס הרשת או מתאם ה-LAN אשר חובר למודם הכבלים או ה-DSL במהלך ההתקנה.</p>
מהדורת קושחה	<p>קוד מהדורה של רכיב הרשת הפנימי וקושחת ההתקן, מופרד במקף.</p> <p>הערה: אם תפנה לתמיכה, בהתאם לבעיה, ייתכן שתבקש לספק את קוד מהדורת הקושחה.</p>
שם שרת מארח	<p>שם ה-TCP/IP המוקצה להתקן על-ידי תוכנת ההתקנה. כברירת מחדל, שם זה מורכב מהאותיות HP ולאחריהן 6 הספרות האחרונות של כתובת ה-MAC.</p>
כתובת IP	<p>כתובת זו מזהה בצורה ייחודית את ההתקן ברשת. כתובות IP מוקצות בצורה דינמית באמצעות DHCP או AutoIP. באפשרותך גם לקבוע כתובת IP סטטית, למרות שאין זה מומלץ.</p> <p>הערה: הקצאה ידנית של כתובת IP לא חוקית במהלך ההתקנה תמנע מרכיב הרשת לראות את ה-HP all-in-one.</p>
מסכת רשת משנה	<p>רשת משנה היא כתובת IP המוקצת על-ידי תוכנת ההתקנה, על-מנת ליצור רשת נוספת שתהיה זמינה כחלק מרשת גדולה יותר. רשתות משנה מצוינות באמצעות מסכת רשת משנה. מסכה זו קובעת אילו מספרים בכתובת ה-IP של ה-HP all-in-one מזהה את הרשת ואת רשת המשנה, ואילו מספרים מזהים את ההתקן עצמו.</p> <p>הערה: מומלץ שה-HP all-in-one והמחשבים שמשתמשים בו יהיו כולם באותה רשת משנה.</p>



## המשך

<p>צומת ברשת המשמש ככניסה לרשת אחרת. במקרה זה, צומת יכול להיות מחשב או התקן אחר.</p> <p>הערה: כתובת שער ברירת המחדל מוקצית על-ידי תוכנת ההתקנה.</p>	שער ברירת מחדל
<p>הפרוטוקול המשמש להקצאת כתובת ה-IP ל-HP all-in-one:</p> <ul style="list-style-type: none"> <li>● <b>AutoIP</b>: תוכנת ההתקנה קובעת אוטומטית את הפרמטרים של התצורה.</li> <li>● <b>DHCP</b>: הפרמטרים של התצורה מסופקים על-ידי שרת פרוטוקול להגדרת תצורה דינמית של מארח (DHCP) ברשת. ברשתות קטנות, זה יכול להיות נתב.</li> <li>● <b>ידיני</b>: הפרמטרים של התצורה מוגדרים ידינית, כגון כתובת IP סטטית.</li> <li>● <b>לא מצוין</b>: המצב שבו נעשה שימוש בעת אתחול ה-HP all-in-one.</li> </ul>	מקור תצורה
<p>כתובת ה-IP של שירות שם התחום (DNS) עבור הרשת. בעת גלישה באינטרנט או שליחה של הודעת דואר אלקטרוני, נעשה שימוש בשם התחום. לדוגמה, כתובת ה-<a href="http://www.hp.com">http://www.hp.com</a> כוללת את שם התחום hp.com. הפניית ה-DNS מתרגמת את שם התחום באינטרנט לכתובת IP. התקנים משתמשים בכתובות IP כדי לפנות זה אל זה.</p> <ul style="list-style-type: none"> <li>● כתובת IP: כתובת ה-IP של שרת שם התחום.</li> <li>● לא מצוין: כתובת ה-IP אינה מצוינת, או שההתקן נמצא בתהליך אתחול.</li> </ul> <p>הערה: בדוק אם כתובת DNS מופיעה בעמוד תצורת הרשת. אם לא מוצגת כתובת, השג את כתובת ה-IP DNS מספק שירותי האינטרנט (ISP) שלך. כתובת ה-IP DNS נדרשת כדי להשתמש ב-HP Instant Share מההתקן, וניתן להזינה דרך שרת האינטרנט המובנה.</p>	שרת DNS
<p>Rendezvous משמש ברשתות מקומיות ואד-הוק שאינן משתמשות בשרת DNS מרכזיים. כדי לבצע שירותי שמות, Rendezvous משתמש בחלופת DNS הנקראת mDNS.</p> <p>באמצעות mDNS, המחשב יכול למצוא כל HP all-in-one המחובר לרשת התקשורת המקומית ולהשתמש בו. נוסף על כך, הוא יכול לעבוד עם כל התקן מאופשר Ethernet אחר שמופיע ברשת.</p>	mDNS
<p>מצב סיסמת המנהל עבור שרת האינטרנט המובנה:</p> <ul style="list-style-type: none"> <li>● <b>מוגדר</b>: הסיסמה מצוינת. עליך להזין את הסיסמה כדי לבצע שינויים בפרמטרים של שרת האינטרנט המובנה.</li> <li>● <b>לא מוגדר</b>: לא מוגדרת סיסמה. לא נדרשת סיסמה לביצוע שינויים בפרמטרים של שרת האינטרנט המובנה.</li> </ul>	סיסמת מנהל
<p>המהירות שבה נתונים משודרים ברשת:</p> <ul style="list-style-type: none"> <li>● <b>802.11b</b>: עבור רשת אלחוטית.</li> <li>● <b>10TX-Full</b>: עבור רשת מחווטת.</li> <li>● <b>10TX-Half</b>: עבור רשת מחווטת.</li> <li>● <b>100TX-Full</b>: עבור רשת מחווטת.</li> <li>● <b>100TX-Half</b>: עבור רשת מחווטת.</li> <li>● <b>ללא</b>: עבודה ברשת אינה זמינה.</li> </ul>	תצורת קישור

## הגדרות רשת אלחוטית

הטבלה הבאה מתארת את הגדרות הרשת האלחוטית שמוצגות בעמוד תצורת הרשת.

פרמטר	תיאור
-------	-------

<p>מצב הרשת האלחוטית:</p> <ul style="list-style-type: none"> <li>● <b>מחוברת:</b> ה- HP all-in-one מחובר ל- LAN האלחוטית והכל פועל.</li> <li>● <b>מנותק:</b> ה- HP all-in-one אינו מחובר ל- LAN האלחוטית עקב הגדרות שגויות (כגון מפתח WEP שגוי), או שה- HP all-in-one נמצא מחוץ לטווח.</li> <li>● <b>לא זמין:</b> השידור האלחוטית כבוי או שכבל ה- Ethernet תקוע.</li> <li>● <b>לא ישים:</b> פרמטר זה אינו חל על סוג רשת זה.</li> </ul>	<p>מצב אלחוט</p>
<p>מסגרת עבודה ברשת IEEE 802.11 שבה התקנים או תחנות מתקשרים זה עם זה:</p> <ul style="list-style-type: none"> <li>● <b>תשתית:</b> ה- HP all-in-one יוצר תקשורת עם התקני רשת אחרים דרך נקודת גישה אלחוטית, כגון נתב אלחוטית או תחנת בסיס.</li> <li>● <b>אד-הוק:</b> ה- HP all-in-one יוצר תקשורת ישירה עם כל התקן ברשת. לא נעשה שימוש בנקודת גישה אלחוטית. נקרא גם רשת peer-to-peer (עמית לעמית). ברשתות Macintosh, מצב אד-הוק נקרא מצב מחשב למחשב.</li> <li>● <b>לא ישים:</b> פרמטר זה אינו חל על סוג רשת זה.</li> </ul>	<p>מצב תקשורת</p>
<p>מזהה קבוצת שירות. מזהה ייחודי (עד 32 תווים) המבדיל בין רשת תקשורת מקומית אלחוטית (WLAN) אחת לאחרת. ה- SSID נקרא גם שם רשת. זהו שם הרשת שאליה מחובר ה- HP all-in-one.</p>	<p>שם רשת (SSID)</p>
<p>אות השידור או הקליטה מדורג בסולם של 1 עד 5:</p> <ul style="list-style-type: none"> <li>● 5: מעולה</li> <li>● 4: טוב</li> <li>● 3: סביר</li> <li>● 2: גרוע</li> <li>● 1: גבולי</li> <li>● <b>אין אות:</b> לא זוהה אות ברשת.</li> <li>● <b>לא ישים:</b> פרמטר זה אינו חל על סוג רשת זה.</li> </ul>	<p>עוצמת אות (1-5)</p>
<p>מספר הערוץ שבשימוש כרגע עבור תקשורת אלחוטית. מספר זה תלוי ברשת שבשימוש ועשוי להיות שונה ממספר הערוץ המבוקש. הערך נע בין 1 ל- 14; מדינות/אזורים עשויים להגביל את טווח הערוצים המאפשרים.</p> <ul style="list-style-type: none"> <li>● <b>&lt;מספר&gt;</b> ערך שנע בין 1 ל- 14, בהתאם למדינה/אזור.</li> <li>● <b>ללא:</b> לא נעשה שימוש בערוץ.</li> <li>● <b>לא ישים:</b> ה- WLAN אינו זמין או שפרמטר זה אינו חל על סוג רשת זה.</li> </ul> <p>הערה במצב אד-הוק, אם אינך מצליח לקלוט או לשדר נתונים בין המחשב לבין ה- HP all-in-one, ודא שאתה משתמש באותו ערוץ שידור במחשב וב- HP all-in-one. במצב תשתית, הערוץ מוכתב על-ידי נקודת הגישה.</p>	<p>ערוץ</p>
<p>סוג האימות שבשימוש:</p> <ul style="list-style-type: none"> <li>● <b>ללא:</b> לא נעשה שימוש באימות.</li> <li>● <b>מערכת פתוחה</b> (אד-הוק ותשתית): ללא אימות.</li> <li>● <b>מפתח משותף</b> (תשתית בלבד): נדרש מפתח WEP.</li> <li>● <b>WPA-PSK</b> (תשתית בלבד): WPA עם מפתח קדם-שיתוף.</li> <li>● <b>לא ישים:</b> פרמטר זה אינו חל על סוג רשת זה.</li> </ul> <p>אימות מוודא את הזהות של משתמש או התקן לפני מתן הרשאת גישה לרשת, דבר המקשה על משתמשים לא מורשים להגיע למשאבי רשת. שיטת אבטחה זו נפוצה ברשתות אלחוטיות.</p> <p>רשת המשתמשת באימות מערכת פתוחה אינה מסננת משתמשי רשת בהתבסס על הזהות שלהם. לכל משתמש אלחוט יכולה להיות גישה מהרשת. עם זאת, רשת שכזו עשויה להשתמש בהצפנת Wired Equivalent Privacy (WEP) כדי לספק רמה ראשונה של אבטחה מפני מצותתים מזדמנים.</p>	<p>סוג אימות</p>

## המשך

<p>רשת המשתמשת באימות מפתח משותף מספקת אבטחה גבוהה יותר. היא דורשת ממשתמשים או מהתקנים להזדהות במפתח סטטי (מחרוזת הקסדצימלית או אלפאנומרית). אותו מפתח משותף לכל משתמש והתקן ברשת. בהצפנת WEP נעשה שימוש יחד עם אימות מפתח משותף, באמצעות מפתח זהה לאימות ולהצפנה גם יחד.</p> <p>רשת המשתמשת באימות מבוסס שרת (WPA-PSK) מספקת אבטחה חזקה באופן משמעותי. סוג אימות זה נתמך ברוב נקודות הגישה האלחוטיות והנתבים האלחוטיים. נקודת הגישה או הנתב מאמתים את זהות המשתמש או ההתקן שמבקשים גישה לרשת, לפני שהם מעניקים להם גישה. ברשת אימות ניתן להשתמש במספר פרוטוקולי אימות שונים.</p> <p>הערה ניתן להזין אימות מפתח משותף ו-WPA-PSK רק דרך שרת האינטרנט המובנה.</p>	
<p>סוג ההצפנה שבשימוש ברשת:</p> <ul style="list-style-type: none"> <li>● <b>ללא:</b> לא נעשה שימוש בהצפנה.</li> <li>● <b>64-bit WEP:</b> נעשה שימוש במפתח WEP של 5 תווים או 10 תווים הקסדצימליים.</li> <li>● <b>128-bit WEP:</b> נעשה שימוש במפתח WEP של 13 תווים או 26 תווים הקסדצימליים.</li> <li>● <b>WPA-AES:</b> נעשה שימוש בהצפנת Advanced Encryption Standard. סוכנויות ממשל ארה"ב משתמשות באלגוריתם ההצפנה זה לאבטחת חומר רגיש אך בלתי מסווג.</li> <li>● <b>WPA-TKIP:</b> נעשה שימוש בפרוטוקול האבטחה המתקדם Temporal Key Integrity Protocol.</li> <li>● <b>אוטומטי:</b> נעשה שימוש ב-AES או TKIP.</li> <li>● <b>לא ישים:</b> פרמטר זה אינו חל על סוג רשת זה.</li> </ul> <p>WEP מיועד לספק אבטחה על-ידי הצפנת נתונים על גלי רדיו, כך שהם מוגנים עם שידורם מקצה אחד לאחר. שיטת אבטחה זו נפוצה ברשתות אלחוטיות.</p>	הצפנה
<p>כתובת החומרה של נקודת הגישה ברשת, שאליה מחובר ה-HP all-in-one.</p> <ul style="list-style-type: none"> <li>● <b>&lt;כתובת MAC&gt;:</b> כתובת חומרת MAC (בקרת גישה למדיה) הייחודית של נקודת הגישה.</li> <li>● <b>לא ישים:</b> פרמטר זה אינו חל על סוג רשת זה.</li> </ul>	כתובת חומרה של נקודת גישה

## שונות

הטבלה הבאה מתארת את מידע נתוני השידור והקליטה המוצגים בעמוד תצורת הרשת.

פרמטר	תיאור
סך כל המנות ששודרו	מספר המנות ששודרו על-ידי ה-HP all-in-one ללא שגיאות מאז הפעלתו. המונה מתאפס עם כיבוי ה-HP all-in-one. כאשר הודעה משודרת דרך רשת מיתוג מנות, היא מחולקת למנות. כל מנה כוללת את כתובת היעד, בנוסף לנתונים.
סך כל המנות שהתקבלו	מספר המנות שהתקבלו על-ידי ה-HP all-in-one ללא שגיאות מאז הפעלתו. המונה מתאפס עם כיבוי ה-HP all-in-one.

# ב מילון מונחים

<p>ASCII American Standard Code for Information Interchange. תקן למספרים המשמש מחשבים לייצוג כל האותיות הלטיניות והקטנות, מספרים, פיסוק וכדומה.</p>	ASCII
<p>autolP תכונה של תוכנת ההתקנה, שקובעת את הפרמטרים של תצורת התקנים ברשת.</p>	autolP
<p>DHCP Dynamic Host Configuration Protocol (פרוטוקול להגדרת תצורה דינמית של מארח). שרת ברשת המספק פרמטרים של תצורה להתקנים ברשת. ברשתות קטנות, זה יכול להיות נתב.</p>	DHCP
<p>DNS Domain Name Service (שירות שם תחום). בעת גלישה באינטרנט או שליחה של הודעת דואר אלקטרוני, נעשה שימוש בשם התחום. לדוגמה, כתובת ה-<a href="http://www.hp.com">http://www.hp.com</a> כוללת את שם התחום hp.com. הפניית ה-DNS מתרגמת את שם התחום באינטרנט לכתובת IP. התקנים משתמשים בכתובות IP כדי לפנות זה אל זה.</p>	DNS
<p>DNS-SD ראה DNS. החלק SD פירושו Service Discovery (איתור שירות). זהו חלק מפרוטוקול, שפותח על-ידי Apple, המאפשר איתור אוטומטי של מחשבים, התקנים ושירותים ברשתות IP.</p>	DNS-SD
<p>DSL Digital Subscriber Line (קו מנוי דיגיטלי). חיבור מהיר לאינטרנט.</p>	DSL
<p>Ethernet טכנולוגיית רשת תקשורת מקומית הנפוצה ביותר, אשר מחברת מחשבים באמצעות כבלי נחושת.</p>	Ethernet
<p>Ethernet כבל Ethernet הכבל המשמש לחיבור רכיבי רשת ברשת מחוטת. כבל ה-CAT-5 Ethernet מוכר גם ככבל ישיר. בעת שימוש בכבל Ethernet, רכיבי הרשת חייבים להיות מחוברים לנתב. כבל ה-Ethernet משתמש במחבר RJ-45.</p>	Ethernet כבל
<p>EWS שרת אינטרנט מובנה. כלי שירות מבוסס דפדפן המספק דרך פשוטה לניהול ה-HP all-in-one. באפשרותך לעקוב אחר המצב, להגדיר פרמטרים של עבודה ברשת של ה-HP all-in-one או לגשת לתכונות ה-HP all-in-one. לקבלת מידע נוסף, ראה שימוש בשרת האינטרנט המובנה.</p>	EWS
<p>HEX הקסדצימלי. שיטת המספור לפי בסיס 16, המשתמשת בספרות 0-9 ובנוסף באותיות A-F.</p>	HEX
<p>רכזת רכזת, שכיום כבר כמעט ולא נעשה בה שימוש ברשתות ביתיות מודרניות, מקבלת את האות שלה מכל מחשב ושולחת אותו לכל שאר המחשבים המחוברים אליה. רכזות הן פסיביות; התקנים אחרים ברשת מתחברים לרכזת על-מנת לתקשר זה עם זה. רכזת אינה מנהלת את הרשת.</p>	רכזת
<p>כתובת IP מספר המזהה בצורה ייחודית את ההתקן ברשת. כתובות IP מוקצות בצורה דינמית באמצעות DHCP או AutolP. באפשרותך גם לקבוע כתובת IP סטטית, למרות שאין זה מומלץ.</p>	כתובת IP
<p>תשתית רשת תשתית משתמשת בנתב, במתג או בנקודת גישה כדי להתחבר לרכיבי רשת.</p>	תשתית
<p>כתובת MAC כתובת בקרת גישה למדיה (MAC) המזהה בצורה ייחודית את ה-HP all-in-one. זהו מספר זיהוי ייחודי בן 12 ספרות שמוקצה לחומרת רשת למטרת זיהוי. אין שתי חומרות עם כתובת MAC זהה.</p>	כתובת MAC
<p>NIC כרטיס ממשק רשת. כרטיס במחשב המספק חיבור Ethernet על-מנת שתוכל לחבר את המחשב לרשת.</p>	NIC

## המשך

המחבר שנמצא בקצות כבל Ethernet. למרות שמחברי כבל Ethernet סטנדרטיים (מחברי RJ-45) נראים דומים למחברי כבל טלפון רגילים, לא ניתן להחליף ביניהם. מחבר RJ-45 רחב ועבה יותר ובקצהו יש תמיד 8 מגעים. מחבר הטלפון בעל 2 עד 6 מגעים.	RJ-45 מחבר
מזהה קבוצת שירות. מזהה ייחודי (עד 32 תווים) המבדיל בין רשת תקשורת מקומית אלחוטית (WLAN) אחת לאחרת. ה- SSID נקרא גם שם רשת. זהו שם הרשת שאליה מחובר ה- HP all-in-one.	SSID
נתב מספק גשר בין שתי רשתות או יותר. נתב יכול לחבר רשת לאינטרנט, לקשר בין שתי רשתות ולחבר את שתיהן לאינטרנט. הוא מסייע באבטחת רשתות באמצעות firewall והקצאת כתובות דינמיות. נתב יכול לשמש גם כשער, בעוד שמתג אינו יכול.	נתב
מתג מאפשר למספר משתמשים לשלוח מידע דרך הרשת בו-זמנית, מבלי להאט אלו את אלו. מתגים מאפשרים לצמתים שונים (נקודת חיבור רשת, לרוב מחשב) של רשת לתקשר ישירות זה עם זה.	מתג

- א**  
 אבטחת כרטיס זיכרון 15  
 אינטרנט  
 פס רחב 9  
 שער נתב עם DSL או כבלים 5  
 אינטרנט בפס רחב 9
- ג**  
 גישה לאינטרנט  
 מודם 6  
 גרסת קושחה (הגדרות רשת כלליות) 21
- ה**  
 הגדרות ברירת מחדל מקוריות 13  
 הגדרות ברירת מחדל, שחזור 13  
 הגדרות מתקדמות 14  
 הגדרות רשת כלליות 21  
 הגדרת מהירות קישור 14  
 הצגת תקציר 13  
 הצפנה  
 הגדרות 24  
 התקנת תוכנה  
 Macintosh 12  
 Windows 11  
 התקנת תוכנה ב-Macintosh 12  
 התקנת תוכנה ב-Windows 11
- ה**  
 חיבור  
 שימוש ב-Ethernet 9  
 חיבור Ethernet  
 אלחוטי 7  
 גישה לאינטרנט 5  
 הגדרה 9  
 סוגים של 5  
 חיבור מחווט  
 הגדרה 9  
 פתרון בעיות 17
- כ**  
 כבל CAT-5 Ethernet 9  
 כתובת בקרת גישה למדיה (MAC) 21  
 כתובת חומרה (הגדרות רשת כלליות) 21
- כ**  
 כתובת חומרה של נקודת גישה (הגדרות רשת אלחוטית) 24
- ל**  
 לוח הבקרה 13
- מ**  
 מהירות קישור 14  
 מחשבים נוספים 4  
 מסך נמצאה מדפסת, Windows 11  
 מסך סוג חיבור, Windows 11  
 מסכת רשת משנה (הגדרות רשת כלליות) 21  
 מספר מחשבים 4  
 מעבר מ-USB לרשת 3  
 מצב (הגדרות רשת כלליות) 21  
 מצב אלחוטי (הגדרות רשת אלחוטית) 23  
 מצב תקשורת (הגדרות רשת אלחוטית) 23  
 מקור תצורה (הגדרות רשת כלליות) 22
- נ**  
 נתב 5 10
- נ**  
 סוג אימות (הגדרות רשת אלחוטית) 23  
 סוג חיבור רשת (הגדרות רשת כלליות) 21  
 סיסמה, שרת אינטרנט מובנה 22  
 סיסמת מנהל (הגדרות רשת כלליות) 22  
 סך כל המנות שהתקבלו 24  
 סך כל המנות ששודרו 24
- ע**  
 עוצמת אות (הגדרות רשת אלחוטית) 23  
 עמוד תצורה 13, 21  
 ערוץ (הגדרות רשת אלחוטית) 23
- פ**  
 פתרון בעיות  
 No TCP/IP (מחווט) 18
- פ**  
 Printer not Found  
 (מחווט) 18  
 התקנת רשת מחווט 17  
 לא ניתן לאתר התקן  
 (מחווט) 17  
 רשת 17  
 שימוש במודם כבלים ללא נתב  
 (מחווט) 19  
 פתרון בעיות רשת. ראה פתרון בעיות
- ר**  
 רשת תשתית 5  
 רשתות מומלצות 5
- ש**  
 שחזור הגדרות ברירת מחדל 13  
 שחזור הגדרות ברירת מחדל של הרשת 13  
 שידרוג מ-USB לרשת 3  
 שידרוג רשת 3  
 שיתוף 4  
 שם רשת (הגדרות רשת אלחוטית) 23  
 שם שירות mDNS (הגדרות רשת כלליות) 22  
 שם שרת מארח (הגדרות רשת כלליות) 21  
 שער  
 הגדרות ברירת מחדל 22  
 מחשב 5  
 נתב 5  
 שער ברירת מחדל (הגדרות רשת כלליות) 22  
 שער מחשב 5  
 שרת DNS (הגדרות רשת כלליות) 22  
 שרת אינטרנט מובנה (EWS) 22  
 הגדרות סיסמה 22  
 שימוש 15
- ת**  
 תצורת קישור (הגדרות רשת כלליות) 22  
 תצורת רשת, עמוד 13  
 תקע RJ-45 9, 25, 26

**E**

EWS

- 22 הגדרות סיסמה
- 15 שימוש

**H**

HP Instant Share

- 5 Ethernet חיבור

**I**

Instant Share, HP

- 5 Ethernet חיבור

IP

- 14 הגדרות
- כתובת (הגדרות רשת
- 21 כלליות)

**S**

SSID

- 23 (הגדרות רשת אלחוטית)

**U**

- 21 URL (הגדרות רשת כלליות)



i n v e n t

מודפס על-גבי לפחות 50% סיבים ממוחזרים  
לגמרי ולפחות 10% נייר לאחר שימוש



© 2004 Hewlett-Packard Development Company, L.P.

Electronic Edition

[www.hp.com](http://www.hp.com)



Q3450-90286