

עבודה ברשת אלחוטית או קווית

The HP logo is displayed in white lowercase letters on a blue background. The letters 'h' and 'p' are connected at the top. The background consists of a large blue rectangle with a white shape on the left side that resembles a stylized 'h' or a series of steps.



MP all-in-one מדריך רשת

© כל הזכויות שמורות Hewlett-Packard Development Company, L.P. 2004.
המידע המובא כאן כפוף לשינוי בלא הודעה מוקדמת.

אין לשכפל, להתאים או לתרגם בלא לקבל רשות מראש בכתב, אלא כפי שמתירים זאת חוקי זכויות היוצרים.

מוצר זה משלב טכנולוגיית PDF של חברת Adobe, הכוללת יישום של LZW ברישוי תחת פטנט ארה"ב 4,558,302.



הולוגו Acrobat הם סימנים מסחריים רשומים או סימנים מסחריים של Adobe Systems Incorporated בארה"ב ו/או במדינות אחרות.

זכויות של חלקים מסוימים שמורות © Palomar Software Inc - 1989-2003.
ה- HP Officejet 5500 Series כוללת טכנולוגית מנהל התקן מדפסת שרשיון שייך ל- Palomar Software Inc.
www.palomar.com

מוצר זה מכיל תוכנה שפותחה על ידי OpenSSL Project לשימוש ב-OpenSSL (Toolkit). (<http://www.openssl.org>)

זכויות יוצרים © Apple 1999-2003 Computer, Inc

Apple, Mac OS-ו Macintosh הינם סימנים רשומים של Apple Computer, Inc, רשומים בארה"ב ובמדינות/אזורים אחרים.
מספר פרסום: Q3462-90220

מהדורה ראשונה: יולי 2004
Windows®, Windows NT®, Windows XP ו-@ME®, Windows 2000 הם סימנים מסחריים רשומים בארה"ב של Microsoft Corporation.
Intel® ו-Pentium® הם סימנים מסחריים רשומים של Intel Corporation.

הודעה

האחריות היחידה הניתנת למוצרים ושירותים של HP היא כפי שהוגדר בהצהרות האחריות המפורשת הנלוות למוצרים ולשירותים כאלה. אין להבין דבר מתוך הדברים המובאים כאן כאחריות נוספת. חברת HP לא תהיה אחראית לשיגאות טכניות, שגיאות עריכה או להשמטות כלשהן הכלולות בזאת.

חברת Hewlett Packard לא תישא באחריות לכל נזק עקיף או נסיבתי הקשור או הנובע מהאספקה, הביצועים, או השימוש במסמך זה ובתוכנית המתוארים בו.


הערה: ניתן למצוא מידע תקינה בפרק המידע הטכני במדריך זה.




במקומות רבים, אין זה חוקי ליצור העתקים של הפריטים הבאים. במקרה של ספק, פנה תחילה לנציג משפטי.

- ניירות או מסמכים ממשלתיים.
 - דרכונים
 - מסמכי הגירה
 - מסמכי גיוס
 - תגי זיהוי, כרטיסים או סמלים
- בולים ממשלתיים:
 - בולי דואר
 - תלושי מזון
- המחאות או ממשכים בנקאיים של סוכנויות ממשלתיות
- שטרות כסף, המחאות נוסעים או המחאות בנקאיות
- תעודות פיקדון
- יצירות המוגנות על פי זכויות יוצרים

מידע בטיחות

 אזהרה למניעת שריפה או סכנת התחשמלות, אין לחשוף מוצר זה לגשם או לכל סוג של לחות.

כדי לצמצם סכנת פגיעה כתוצאה משריפה או התחשמלות בעת שימוש במוצר זה, יש לפעול בהתאם לאמצעי הזהירות הבסיסיים.

 אזהרה סכנת התחשמלות

- 1 קרא והבן את כל ההוראות שמופיעות בפוסטר ההתקנה.
- 2 יש להשתמש רק בשקע חשמלי מוארק בעת חיבור ההתקן למקור חשמל. אם אינך בטוח שהשקע מוארק, פנה לחשמלאי מוסמך.
- 3 מלא אחר כל האזהרות וההוראות הרשומות על מוצר זה.
- 4 נתק מוצר זה משקע החשמל לפני ניקוי.
- 5 אל תתקן ואל תשתמש במוצר זה בקרבת מים, או כאשר אתה רטוב.
- 6 התקן את המוצר בצורה בטוחה על משטח יציב.
- 7 התקן את המוצר במקום מוגן שבו אין סכנה שמישהו ידריך או ימעד על הכבל, ושבו הכבל לא יינזק.
- 8 אם המוצר אינו פועל כראוי, עיין בסעיף "פתרון בעיות" בעזרה על המסך.

- 9 בתוך המכשיר אין חלקים המיועדים לטיפולו של המשתמש. לשירות, פנה לעובדי שירות מוסמכים.
- 10 השתמש באזור מאוורר היטב.

תוכן עניינים

1	צעדים ראשונים	3
3	בחר סוג רשת	3
3	בחר סוג חיבור	3
4	שימוש בכלי ניהול הרשת	4
4	מעבר מחיבור USB לחיבור רשת	4
5	חיבור מחשבים נוספים	5
5	קבלת תמיכה מ-HP	5
7	בחירת רשת אלחוטית מומלצת	7
7	רשתות בחיבור אלחוטי	7
11	בחירת רשת Ethernet מומלצת	11
11	חיבור Ethernet לרשת מחוטת עם גישה לאינטרנט דרך DSL או כבלים	11
12	חיבור Ethernet לרשת מחוטת עם גישה לאינטרנט דרך מודם	12
13	חיבור Ethernet לרשת מחוטת ללא אינטרנט	13
13	חיבור Ethernet לרשת אלחוטית	13
15	התחברות לרשת אלחוטית דרך נקודת גישה	15
15	מה דרוש	15
16	התחברות לרשת	16
19	התחברות לרשת אלחוטית ללא נקודת גישה	19
19	מה דרוש	19
19	הכנת המחשב	19
20	יצירת פרופיל רשת	20
22	התחברות לרשת באמצעות אשף הגדרת הרשת האלחוטית	22
25	חיבור באמצעות כבל Ethernet	25
25	מה דרוש	25
26	חיבור ה-HP all-in-one	26
27	התקנת התוכנה	27
27	עבור Windows	27
28	עבור Macintosh	28
29	ניהול הרשת	29
29	שימוש בלוח הבקרה של ה-HP all-in-one	29
31	שימוש בשרת האינטרנט המובנה	31
35	פתרון בעיות רשת	35
35	פתרון בעיות באשף התקנת הרשת האלחוטית	35
36	פתרון בעיות התקנת רשת אלחוטית	36
40	פתרון בעיות איתור אלחוטי	40
45	פתרון בעיות הגדרת רשת מחוטת	45
47	פתרון בעיות של מערכת קובצי אינטרנט משותפים	47
49	הגדרות עמוד תצורה	49
49	הגדרות רשת כלליות	49
50	הגדרות רשת אלחוטית	50
52	שונות	52
53	מילון מונחים	53
55	אינדקס	55

צעדים ראשונים

מדריך זה משלים את המידע במדריך ההתקנה המודפס ובמדריך למשתמש שנלווה ל- HP all-in-one. המדריך מתאר כיצד להגדיר את ה- HP all-in-one ברשת, כולל הגדרת תצורה וחיבור ההתקן והתקנת התוכנה. נוסף על כך, מדריך זה מספק דוגמאות לרשתות מומלצות, מידע ניהול רשת ועצות לפתרון בעיות.

חיבור ה- HP all-in-one לרשת מאפשר לשתף את ה- HP all-in-one ואת כל היכולות שלו עם כל מחשב ברשת. עם זאת, אם אינך מתכוון להתחבר לרשת וברצונך בחיבור USB ישיר במקום זאת, עיין במדריך ההתקנה לקבלת מידע נוסף.

היעזר בפרק זה כדי למצוא מידע על הנושאים הבאים:

- בחר סוג רשת
- בחר סוג חיבור
- שימוש בכלי ניהול הרשת
- מעבר מחיבור USB לחיבור רשת
- חיבור מחשבים נוספים
- קבלת תמיכה מ- HP

הערה להגדרות של מונחים המשמשים במדריך זה, ראה מילון מונחים.

בחר סוג רשת

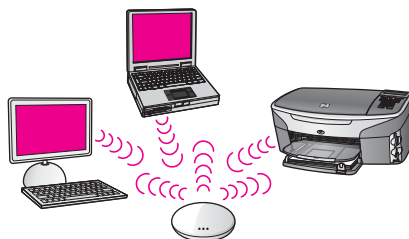
סוג הרשת שברשותך, או זה שבכוונתך להקים, יקבע את אופן חיבור ה- HP all-in-one אל הרשת. אם כבר קיימת רשת פעילה וידוע לך סוג החיבור שבו ברצונך להשתמש, באפשרותך לעבור לסעיף הבא ולבחור סוג חיבור. עם זאת, לקבלת רעיונות להגדרת הרשת, ראה בחירת רשת אלחוטית מומלצת וגם בחירת רשת Ethernet מומלצת.

בחר סוג חיבור

באפשרותך להשתמש בשני סוגים של חיבורי רשת אלחוטית ובחיבור רשת Ethernet (מחווט) אחד עבור ה- HP all-in-one. כל אחד מאלה מתואר בקצרה להלן.

חיבור אלחוטי עם נקודת גישה (תשתית)

רשת אלחוטית עם תשתית משתמשת בנקודת גישה (מוכר גם כנתב אלחוטי) המספקת חיבור מאובטח וגמיש עבור ה- HP all-in-one. לקבלת מידע, ראה התחברות לרשת אלחוטית דרך נקודת גישה.



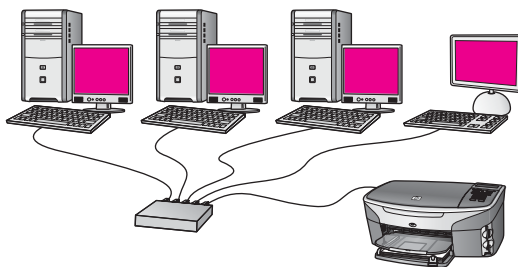
חיבור אלחוטי ללא נקודת גישה (אד-הוק)

רשת אד-הוק היא חיבור אלחוטי פשוט ללא נקודת גישה. לקבלת מידע, ראה התחברות לרשת אלחוטית ללא נקודת גישה.



חיבור מחווט (Ethernet)

ברשת מחווט מסורתית נעשה שימוש בכבלי Ethernet כדי לחבר מחשבים והתקנים דרך נתב או מתג. רשת Ethernet היא מהירה, אמינה ובטוחה. לקבלת מידע, ראה חיבור באמצעות כבל Ethernet.



שימוש בכלי ניהול הרשת

למידע אודות שימוש בכלי הניהול של HP all-in-one, ראה ניהול הרשת.

מעבר מחיבור USB לחיבור רשת

אם בתחילה התקנת את ה- HP all-in-one עם חיבור USB, בשלב מאוחר יותר באפשרותך לעבור לחיבור רשת.

כדי לעבור מחיבור USB לחיבור רשת

- 1 נתק את חיבור ה-USB מהחלק האחורי של ה- HP all-in-one.
- 2 חבר את ה- HP all-in-one, כפי שמתואר ב- התחברות לרשת אלחוטית דרך נקודת גישה, התחברות לרשת אלחוטית ללא נקודת גישה או חיבור באמצעות כבל Ethernet.
- 3 התקן את התוכנה, כפי שמתואר ב- התקנת התוכנה.
- 4 עם השלמת ההתקנה, גש לסמלי המדפסת במחשב באופן הבא:
 - עבור **Windows XP**: פתח את התיקיה **מדפסות ופקסים**.
 - עבור **Windows 9.x** או **Windows 2000**: פתח את התיקיה **מדפסות**.
 - עבור **Macintosh OS X**: פתח את **כלי שירות הגדרת מדפסת** ברשימה **כלי שירות**.
- 5 בדוק אם סמל מדפסת ה-USB של ה- HP all-in-one נמצא שם. אם הוא נמצא, מחק אותו.

חיבור מחשבים נוספים

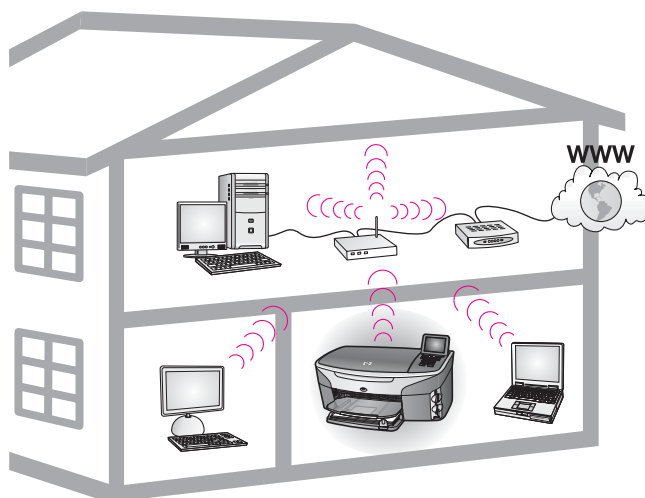
אם ה-HP all-in-one מחובר לאחד מהרשתות המומלצות, באפשרותך לשתף את ה-HP All-in-One למחשבים נוספים ברשת. בכל מחשב נוסף, עליך להתקין את תוכנת HP all-in-one, כפי שמתואר ב-**התקנת התוכנה**. במהלך ההתקנה, התוכנה תאתר את ה-SSID (שם רשת) של הרשת הקיימת. לאחר הגדרת ה-HP all-in-one ברשת, לא תצטרך להגדיר שוב את התצורה שלה בעת הוספת מחשבים נוספים.

קבלת תמיכה מ-HP

למידע על אופן קבלת תמיכה ללקוחות HP, עיין במדריך למשתמש המודפס שנלווה ל-HP all-in-one.

בחירת רשת אלחוטית מומלצת

היעזר בפרק זה כדי לזהות את סוג הרשת האלחוטית שכבר קיימת או שברצונך להקים. כל רשת המוצגת בפרק זה משתמשת בנקודת גישה אלחוטית כדי לחבר את רכיבי הרשת. רשת המחוברת בצורה זו נקראת רשת **תשתית**.



רשת תשתית אלחוטית

אם ברצונך לחבר את ה- HP all-in-one אל המחשב בחיבור אלחוטי מבלי להשתמש בנקודת גישה אלחוטית, ראה **התחברות לרשת אלחוטית ללא נקודת גישה**.

עבור רשתות Ethernet (מחווטות), ראה **בחירת רשת Ethernet מומלצת**.

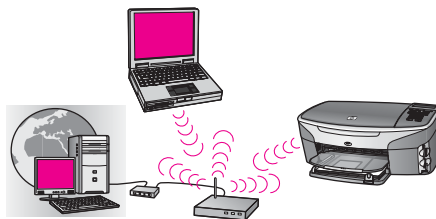
הערה להגדרות של מונחים שאינם מוגדרים כאן, ראה **מילון מונחים**.

רשתות בחיבור אלחוטי

בנוסף לשאר היתרונות של רשת, רשת במצב תשתית מאפשרת לשתף חיבור לאינטרנט. על-מנת להשתמש בתכונות ה- HP Instant Share ב- HP all-in-one, נדרש חיבור אינטרנט בפס רחב (כגון כבלים או DSL). למידע נוסף אודות HP Instant Share, עיין במדריך למשתמש המודפס שנלווה ל- HP all-in-one.

לתמיכה ב- HP all-in-one, אנו ממליצים על תצורת ה- LAN (רשת תקשורת מקומית) האלחוטי להלן.

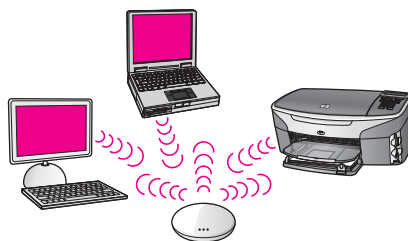
חיבור אלחוטי לרשת אלחוטית עם גישה לאינטרנט דרך DSL או כבלים



נתב אלחוטי (מוכר גם כנקודת גישה) מנהל את חיבורי הרשת, ומודם DSL או כבלים מספק לגישה לאינטרנט. אם זו התצורה שברשותך, השתמש באשף התקנת הרשת האלחוטי כדי לחבר את ה-HP all-in-one לנתב במצב שתתי. להוראות חיבור, ראה התחברות לרשת אלחוטית דרך נקודת גישה.

בתצורה זו, באפשרותך לגשת לתפקודיות המלאה של ה-HP all-in-one, כולל שיתוף תמונות דרך האינטרנט באמצעות HP Instant Share.

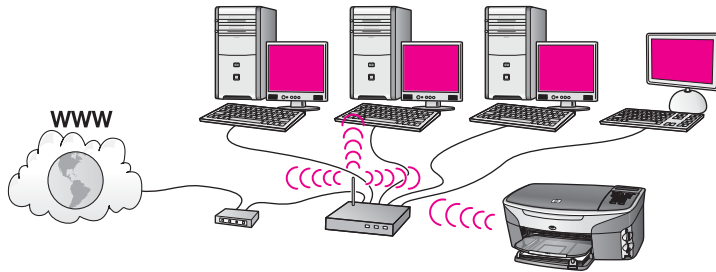
חיבור אלחוטי לרשת שכולה אלחוטית, ללא אינטרנט



כל התקשרות האלחוטי בין התקני הרשת עוברת דרך נקודת גישה (או תחנת בסיס). נקודת הגישה פועלת כרכזת מרכזית או שער, המחברים התקנים אלחוטיים. כל התקן ברשת אלחוטית חייב להיות מצויד במתאם המחבר אותו לנקודת הגישה. לתצורת רשת זו אין גישה לאינטרנט. להוראות חיבור, ראה התחברות לרשת אלחוטית דרך נקודת גישה.

הערה על-מנת להשתמש בתכונות ה-HP Instant Share ב-HP all-in-one, תזדקק לגישה לאינטרנט בפס רחב, כגון כבלים או DSL. למידע נוסף אודות HP Instant Share, עיין במדריך למשתמש המודפס שנלווה ל-HP all-in-one.

חיבור אלחוטי לרשת מחווטת



נקודת הגישה מחברת רשת אלחוטית לרשת מחווטת. בדגם זה, תצורת המחשב מוגדרת לעבודה ברשת מחווטת והוא מחובר לנקודת הגישה באמצעות כבל Ethernet. תצורת ה- HP all-in-one מוגדרת למצב תשתית והמתאם האלחוטי שלה משדר וקולט נתונים דרך נקודת הגישה. מודם DSL או כבלים יכול לספק גישה לאינטרנט. להוראות חיבור, ראה התחברות לרשת אלחוטית דרך נקודת גישה.

בחירת רשת Ethernet מומלצת

היעזר בפרק זה כדי לזהות את סוג רשת ה-Ethernet שכבר קיימת או שברצונך להקים. כל רשת המוצגת כאן משתמשת בהתקן, כגון נתב Ethernet, כדי לחבר את רכיבי הרשת. רשת המחוברת בצורה זו נקראת רשת **תשתית**. רשת Ethernet מספקת ביצועים, אמינות ואבטחת רשת עדיפים. רשתות Ethernet יכולות להיות מחוברות לאינטרנט, או לא. אם חיברת את ה-HP all-in-one לרשת Ethernet המחוברת לאינטרנט, מומלץ שתשתמש בשער על-מנת שכתובת ה-IP של ה-HP all-in-one תוקצה בצורה דינמית דרך (Dynamic Host Configuration Protocol) (DHCP). שער יכול להיות נתב או מחשב עם Windows שבו פועל 'שיתוף התקשורת לאינטרנט' (ICS). עבור רשתות אלחוטיות, ראה **בחירת רשת אלחוטית מומלצת**.

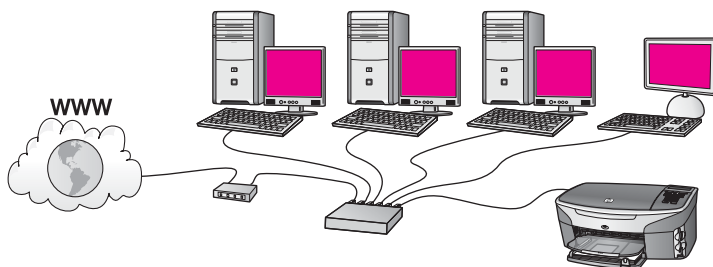
הערה להגדרות של מונחים שאינם מוגדרים כאן, ראה **מילון מונחים**.

לתמיכה ב-HP all-in-one, אנו ממליצים על תצורת ה-LAN (רשת תקשורת מקומית) המחווט להלן.

חיבור Ethernet לרשת מחווטת עם גישה לאינטרנט דרך DSL או כבלים

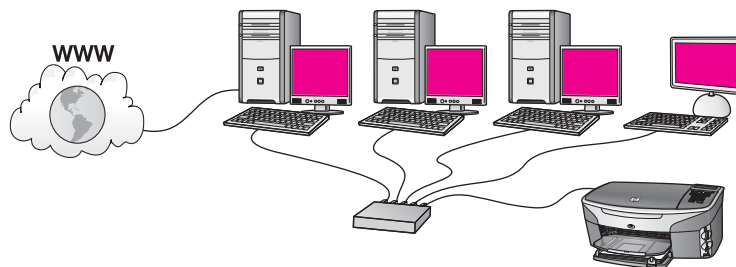
אם הרשת מצוידת ב-DSL או בכבלים לגישה לאינטרנט, באפשרותך להשתמש בנתב או במחשב כשער לאינטרנט. עם DSL או כבלים, באפשרותך לגשת לתפקודיות המלאה של ה-HP all-in-one, כולל שיתוף תמונות דרך האינטרנט באמצעות HP Instant Share.

שער נתב



בדוגמה זו, נתב מנהל את חיבורי הרשת, ומודם DSL או כבלים מספק גישה לאינטרנט. אם זו התצורה שברשותך, חבר את ה-HP all-in-one אל הנתב באמצעות כבל Ethernet. בתצורה זו, באפשרותך לגשת לתפקודיות המלאה של ה-HP all-in-one, כולל שיתוף תמונות דרך האינטרנט. להוראות חיבור, ראה **חיבור באמצעות כבל Ethernet**.

שער מחשב

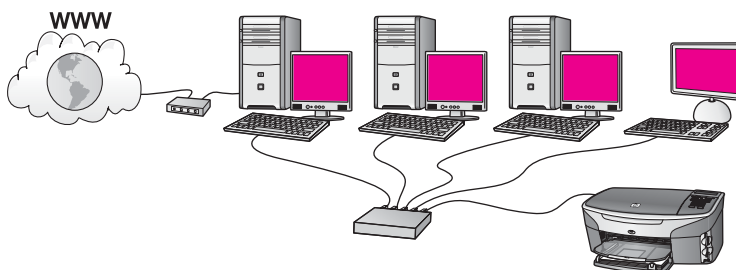


בדוגמה זו, התקני הרשת מחוברים למתג או לנתב. מחשב ברשת פועל כשער בין הרשת לבין האינטרנט. מחשב השער משתמש ב'שיתוף התקשוריות לאינטרנט' (ICS) של Windows, או בתוכנה דומה, כדי לנהל את חיבורי הרשת ומספק גישה לאינטרנט עבור ההתקנים האחרים.

הערה אם מכבים את המחשב המשמש כשער, שאר המחשבים ברשת יאבדו את החיבור שלהם לאינטרנט. ה- HP all-in-one לא יתמוך בפונקציות הקשורות לאינטרנט.

אם זו התצורה שברשותך, חבר את ה- HP all-in-one אל המתג או הנתב באמצעות כבל Ethernet. להוראות חיבור, ראה חיבור באמצעות כבל Ethernet.

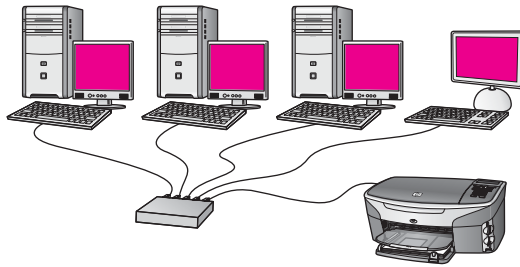
חיבור Ethernet לרשת מחוטת עם גישה לאינטרנט דרך מודם



בדוגמה זו, התקני הרשת מחוברים למתג או נתב ואת הגישה לאינטרנט מספק מודם (מוצג כאן מחובר למחשב משמאל). המודם מחובר למחשב באמצעות כבל טלפון ושקע. רק למחשב אחד יש גישה לאינטרנט. ל- HP all-in-one ולמחשבים האחרים ברשת אין גישה לאינטרנט. אם זו התצורה שברשותך, חבר את ה- HP all-in-one אל המתג או הנתב באמצעות כבל Ethernet. להוראות חיבור, ראה חיבור באמצעות כבל Ethernet.

הערה על-מנת להשתמש בתכונות ה- HP Instant Share ב- HP all-in-one, תזדקק לגישה לאינטרנט בפס רחב, כגון כבלים או DSL. למידע נוסף אודות HP Instant Share, עיין במדריך למשתמש המודפס שנולוה ל- HP all-in-one.

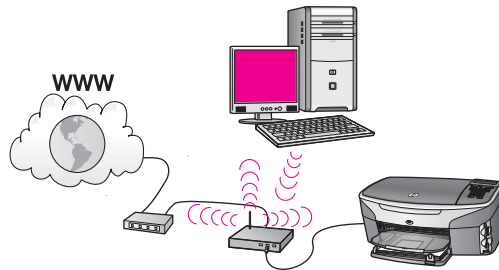
חיבור Ethernet לרשת מחוותת ללא אינטרנט



בדוגמה זו, התקני הרשת מחוברים למתג או לנתב, ללא חיבור לאינטרנט. ההתקנים משתמשים ב-AutoIP, כלומר, תצורת כתובות IP מוגדרת אוטומטית. אם זו התצורה שברשותך, חבר את ה-HP all-in-one אל המתג או הנתב באמצעות כבל Ethernet. להוראות חיבור, ראה חיבור באמצעות כבל Ethernet.

הערה על-מנת להשתמש בתכונות ה-HP Instant Share ב-HP all-in-one, תזדקק לגישה לאינטרנט בפס רחב, כגון כבלים או DSL. למידע נוסף אודות HP Instant Share, עיין במדריך למשתמש המודפס שנלווה ל-HP all-in-one.

חיבור Ethernet לרשת אלחוטית



נקודת הגישה מחברת התקן מחוותת לרשת אלחוטית. בדגם זה, תצורת המחשב מוגדרת לעבודה ברשת אלחוטית באמצעות מתאם רשת אלחוטית, ומשדר וקולט נתונים דרך נקודת גישה. תצורת ה-HP all-in-one מוגדרת לעבודה ברשת אלחוטית והוא מחובר לנקודת הגישה באמצעות כבל Ethernet. מודם DSL או כבלים יכול לספק גישה לאינטרנט. להוראות חיבור, ראה חיבור באמצעות כבל Ethernet.

הערה בתצורה זו, אנו ממליצים לנתב את החיבור לאינטרנט ישירות דרך נקודת הגישה, באמצעות כבל Ethernet.

התחברות לרשת אלחוטית דרך נקודת גישה

אם ברצונך להשתמש בנקודת גישה אלחוטית (802.11b/g) לחיבור ה- HP all-in-one ושאר רכיבי הרשת, היעזר בפרק זה. מצב שבו רכיבי רשת מחוברים דרך נקודת גישה נקרא **מצב תשתית**.

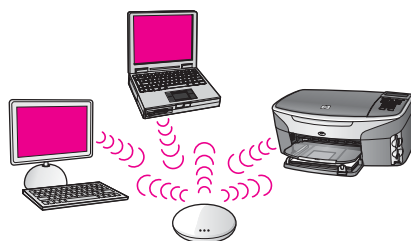
היתרונות שבשימוש בנקודת גישה כוללות:

- אבטחת רשת מתקדמת
- אמינות משופרת
- גמישות רשת
- ביצועים טובים יותר, בעיקר במצב 802.11 g

לקבלת רעיונות אודות דרכים להגדרת רשת אלחוטית באמצעות נקודת גישה ראה רשתות בחיבור אלחוטי.

להגדרת רשת אלחוטית ללא שימוש בנקודת גישה, ראה התחברות לרשת אלחוטית ללא נקודת גישה.

הערה להגדרות של מונחים שאינם מוגדרים כאן, ראה מילון מונחים.



כדי לחבר את ה- HP all-in-one למחשב, עיין תחילה בסעיף הבא לרשימת הדברים שתזדקק להם. לאחר שתסיים לחבר את ה- HP all-in-one, תצטרך להתקין את התוכנה המתואר ב- **התקנת התוכנה**.

מה דרוש

כדי לחבר את ה- HP all-in-one לרשת אלחוטית, תזדקק לדברים הבאים:

- רשת 802.11b או g אלחוטית הכוללת נקודת גישה אלחוטית. אם ברשותך מחשב Macintosh, חברת Apple מוכרת נקודת גישה קלה להגדרה הנקראת AirPort. יש לחבר את ה- AirPort למחשב Macintosh, אך הוא מקבל אותות מכל כרטיס רשת אלחוטית תואם 802.11b, בין אם הוא מבוסס מחשב אישי או Macintosh.
 - מחשב שולחני או נישא עם תמיכה בעבודה ברשת אלחוטית או עם כרטיס ממשק רשת (NIC). באפשרותך להשתמש בחיבור Ethernet (מחווט) או בחיבור אלחוטי, מהמחשב אל נקודת הגישה. עבור Macintosh, לרוב כרטיס AirPort מציע תמיכה ברשת אלחוטית. רוב מחשבי Apple כוללים יציאת Ethernet (רשת מחווטת) מוכללת. עבור חיבור מחווט, ייתכן שתצטרך לרכוש כבל Ethernet ארוך יותר מזה המצורף.
 - גישה לאינטרנט בפס רחב (מומלץ). אם אתה מחבר את ה- HP all-in-one לרשת אלחוטית עם גישה לאינטרנט, אנו ממליצים להשתמש בנתב אלחוטי (נקודת גישה או תחנת בסיס) המשתמש ב- (Dynamic Host Configuration Protocol (DHCP)).
- אם ברצונך לגשת ל- HP Instant Share ישירות מההתקן, נדרשת גישה לאינטרנט בפס רחב. למידע נוסף אודות HP Instant Share, עיין במדריך למשתמש שנלווה ל- HP all-in-one.

התחברות לרשת

- 1 רשום את המידע הבא אודות נקודת הגישה:
 - שם רשת (נקרא גם SSID)
 - מפתח WEP, סיסמת WPA או Passkey (אם צריך)

אם אינך יודע היכן למצוא מידע זה, עיין בתיעוד המצורף לנקודת הגישה האלחוטית. ייתכן שתוכל למצוא מידע זה ברשת האינטרנט המובנה עבור נקודת הגישה.

הערה למשתמשי Macintosh: אם הרשת מוגדרת עם תחנת בסיס AirPort של Apple ונועשה שימוש בסיסמה במקום ב-WEP HEX או ב-WEP ASCII כגישת לרשת זו, עליך להשיג את מפתח WEP שווה הערך. מנהל הרשת יכול להשיג את מפתח WEP שווה הערך על-ידי הפעלת כלי השירות AirPort Admin.
- 2 בלוח הבקרה של HP all-in-one, לחץ על הלחצן **Setup** (התקנה).
- 3 הקש **8** ולאחר מכן הקש **4**.
- פעולה זו מציגה את התפריט **Network** (רשת) ולאחר מכן בוחרת את **Wireless Setup Wizard** (אשף התקנת רשת אלחוטית). אשף ההתקנה מחפש רשתות זמינות ולאחר מכן מציג רשימה של שמות רשתות שזוהו (SSID). רשתות תשתית מופיעות ראשונות ברשימה. הרשתות עם האותות החזקים יותר מופיעות ראשונות ואלה עם האותות החלשים יותר מופיעות אחרונות.
- 4 הקש **▼** כדי לבחור את שם הרשת שרשמת בשלב 1 ולאחר מכן לחץ על **OK** (אישור).
- אם אינך רואה את שם הרשת שלך ברשימה, בצע את הפעולות הבאות:
 - א בחר **(Enter a New Network Name (SSID))** (הזן שם רשת חדש). במקרה הצורך, השתמש ב- **▼** כדי לבחור את השם ולאחר מכן לחץ על **OK** (אישור).
 - לוח המקשים היוזואלי מופיע.
 - ב הזן את ה- SSID. השתמש במקשי החצים בלוח הבקרה של ה- HP all-in-one כדי לסמן אות או מספר בלוח המקשים היוזואלי ולאחר מכן לחץ על **OK** (אישור) כדי לבחור אותו. למידע נוסף על שימוש בלוח המקשים היוזואלי, עיין במדריך למשתמש המודפס שנלווה ל- HP all-in-one.
- הערה עליך להזין אותיות גדולות (רישיות) וקטנות בצורה **מדיקת**. אחרת, החיבור האלחוטי ייכשל.
- ג לאחר סיום הזנת ה- SSID החדש, השתמש במקשי החצים כדי לבחור **Done** (סיום) בלוח המקשים היוזואלי ולאחר מכן לחץ על **OK** (אישור).
- ד הקש **1** כדי לבחור את מצב התשתית.
- ה הקש **2** כדי לבחור הצפנת WEP.
 - לחילופין
 - הקש **3** כדי לבחור הצפנת WPA.
- 5 אם תתבקש, הזן את מפתח ה- WPA או ה- WEP. השתמש במקשי החצים כדי לסמן אות או מספר בלוח המקשים היוזואלי ולאחר מכן לחץ על **OK** (אישור) כדי לבחור אותו.
- הערה עליך להזין אותיות גדולות (רישיות) וקטנות בצורה **מדיקת**. אחרת, החיבור האלחוטי ייכשל.
- 6 אם מופיעה הודעה האומרת שהזנת מפתח WPA או WEP לא חוקי, בדוק את המפתח שרשמת עבור הרשת שלך ולאחר מכן הזן שוב את המפתח.
- לאחר סיום הזנת מפתח ה- WPA או ה- WEP, השתמש במקשי החצים כדי לבחור **Done** (סיום) בלוח המקשים היוזואלי ולאחר מכן הקש **OK** (אישור).
- 7 לחץ על **OK** לאישור.

ה- HP all-in-one ינסה להתחבר לרשת. אם החיבור נכשל, בצע את ההודעות לתיקון המפתח ולאחר מכן נסה שוב. ראה גם, פתרון בעיות רשת
8 כאשר ה- HP all-in-one מתחבר בהצלחה לרשת, עבור אל המחשב כדי להתקין את התוכנה. ראה התקנת התוכנה.

התחברות לרשת אלחוטית ללא נקודת גישה

אם ברצונך לחבר את ה- HP all-in-one למחשב ברשת אלחוטית מבלי להשתמש בנקודת גישה, היעזר בפרק זה. רשת זו נקראת לעתים רשת **peer-to-peer** (עמית לעמית) או רשת **אד-הוק**. ברשתות Macintosh, רשת זו נקראת רשת **מחשב למחשב**.

הערה סוג זה של חיבור זמין אם אין ברשותך נקודת גישה. עם זאת, רשת זו מספקת מעט גמישות, רמה נמוכה של אבטחת רשת וביצועי רשת איטיים יותר מאשר רשת עם נקודת גישה. נוסף על כך, קרוב לוודאי שלא תהיה גישה רחבת פס משותפת (כגון כבלים או DSL) ולכן לא תוכל להשתמש בתכונה HP Instant Share ב-HP all-in-one. לפרטים אודות חיבור ה- HP all-in-one באמצעות נקודת גישה, ראה התחברות לרשת אלחוטית דרך נקודת גישה.



כדי לחבר את ה- HP all-in-one למחשב, עיין בסעיף הבא לרשימת הדברים שתזדקק להם. לאחר מכן בצע את השלבים בסעיפים הבאים כדי לבצע את הדברים הבאים:

- להכין את המחשב
 - ליצור פרופיל רשת אלחוטית במחשב
 - לחבר את ה- HP all-in-one לרשת האלחוטית
- לסיום, התקן את התוכנה, כפי שמתואר ב- התקנת התוכנה.
- הערה להגדרות של מונחים שאינם מוגדרים כאן, ראה מילון מונחים.

מה דרוש

מחשב עם מתאם רשת אלחוטית. עבור Macintosh, תזדקק לכרטיס AirPort.

הכנת המחשב

עיין בהוראות להלן עבור מערכת ההפעלה שברשותך.

עבור Windows

הקפד לבדוק את הדברים הבאים:

- סגור את כל היישומים הפועלים במחשב, כולל ה- firewall הפנימי של XP וכל firewall אחר או תוכנה אחרת לזיהוי וירוסים.
- נתק את החיבור לאינטרנט. אם ברשותך כבלים או DSL, נתק את כבל ה- Ethernet מגב המחשב שלך. אם ברשותך חיבור בחיג, נתק את חוט הטלפון.
- בטל את כל חיבורי ה- LAN (כולל Ethernet), פרט לחיבור האלחוטי. כמו כן, בטל את כל ה- IEEE 1394 (כגון Firewire, i.LINK או Lynx) לחיבורי ה- Ethernet.

עבור Windows XP:

- לחץ על הלחצן **התחל** (Start) של Windows, לחץ על **לוח הבקרה** (Control Panel) ולאחר מכן לחץ פעמיים על **חיבורי רשת** (Network Connections).
- לחץ לחיצה ימנית על כל **Local Area Connection** ולאחר מכן לחץ על **הפוך ללא זמין** (Disable). אם האפשרות **הפוך לזמין** (Enable) מופיעה בתפריט המוקפץ, ה- **Local Area Connection** כבר אינו זמין.

עבור Macintosh

גגור את כל היישומים המופעלים במחשב.

יצירת פרופיל רשת

עיון בהוראות להלן עבור מערכת ההפעלה שברשותך.

עבור מערכות הפעלה שונות מ- Windows XP ו-Mac OS X

אם מערכת ההפעלה שלך שונה מ- Windows XP או Mac OS X, אנו ממליצים להשתמש בתוכנית הגדרת התצורה עבור כרטיס ה- LAN האלחוטי שברשותך. כדי לאתר את תוכנית הגדרת התצורה עבור כרטיס ה- LAN האלחוטי שברשותך, היכנס לרשימת התוכניות במחשב שלך.

באמצעות תוכנית הגדרת התצורה של כרטיס ה- LAN, צור פרופיל רשת עם הערכים הבאים:

- **שם רשת** (SSID): Mynetwork
- **מצב תקשורת**: אד-הוק
- **הצפנה**: זמין

הערה באפשרותך להשתמש בשם רשת שונה מזה המוצג בדוגמה כאן, כגון ראשי התיבות שלך. זכור ששם רשת הוא תלוי רישיות. לכן, עליך לזכור אילו אותיות הן רישיות (גדולות) ואילו קטנות.

עבור Windows XP

ב- HP all-in-one שם פרופיל הרשת מוגדר מראש כ- **hpsetup**. עם זאת, מסיבות אבטחה ופרטיות אנו ממליצים ליצור פרופיל רשת חדש במחשב, כמתואר לעיל, ולאחר מכן להשתמש באשף הגדרת הרשת האלחוטי כדי לזהות את הרשת החדשה (כמתואר בסעיף הבא).

- 1 הקפד למלא את כל ההוראות בסעיף הקודם, **הכנת המחשב**.
- 2 **בלוח הבקרה** (Control Panel), לחץ פעמיים על **חיבורי רשת** (Network Connections).
- 3 בחלון **חיבורי רשת** (Network Connections), לחץ לחיצה ימנית על **חיבור רשת אלחוטי** (Wireless Network Connection). אם האפשרות **הפוך לזמין** (Enable) מופיעה בתפריט המוקפץ, בחר אותה. אחרת, אם האפשרות **הפוך ללא זמין** (Disable) מופיעה בתפריט, החיבור האלחוטי כבר זמין.
- 4 לחץ לחיצה ימנית על הסמל **חיבור רשת אלחוטי** (Wireless Network Connection) ולאחר מכן לחץ על **מאפיינים** (Properties).
- 5 לחץ על הכרטיסייה **רשתות אלחוטיות** (Wireless Networks).
- 6 סמן את תיבת הסימון **השתמש ב- Windows לקביעת הגדרות הרשת האלחוטי** (Use Windows to configure my wireless network settings).
- 7 לחץ על **הוסף** (Add) ולאחר מכן בצע את הפעולות הבאות:
 - א בתיבה **שם רשת (SSID)**, הקלד את השם **Mynetwork** (או שם משמעותי יותר, כגון ראשי התיבות שלך).

הערה שים לב, האות **M** בשם **Mynetwork** היא אות גדולה (רישית) ושאר האותיות הן אותיות קטנות. חשוב לזכור זאת במקרה שתצטרך להזין את ה-SSID במעמד מאוחר יותר, באשף התקנת הרשת האלחוטית.

- ב אם קיימת רשימת **אימות רשת**, בחר **פתוח** (Open). אחרת, עבור לשלב הבא.
- ג ברשימה **הצפנת נתונים** (Data encryption), בחר **WEP**.
הערה ניתן ליצור רשת שאינה משתמשת במפתח WEP. עם זאת, אנו ממליצים להשתמש במפתח WEP על מנת לאבטח את הרשת.
- ד ודא שתיבת הסימון ליד האפשרות **המפתח ניתן לי אוטומטית אינה** מסומנת. אם היא מסומנת, לחץ כדי לבטל את הסימון.
- ה בתיבה **מפתח רשת**, הקלד מפתח WEP עם **בדיוק** 5 או **בדיוק** 13 תווים אלפאנומריים (ASCII). לדוגמה, אם אתה מזין 5 תווים, באפשרותך להזין **ABCDE** או **12345**. לחילופין, אם אתה מזין 13 תווים, באפשרותך להזין **ABCDEF1234567**.
- במקום, באפשרותך להשתמש בתווים הקסדצימליים (HEX) עבור מפתח ה- WEP. מפתח WEP HEX חייב להיות באורך של 10 תווים להצפנת 40-bit, או באורך 26 תווים להצפנת 128-bit. להגדרות של ASCII ו-HEX, ראה הגדרת **מילון מונחים**.
- ו בתיבה **אישור מפתח רשת** (Confirm network key), הקלד את אותו מפתח WEP שהקלדת בשלב הקודם.
- ז רשום את מפתח ה- WEP בבדיוק כפי שהקלדת אותו, כולל אותיות רישיות וקטנות.
- הערה עליך לזכור את האותיות הגדולות (רישיות) והקטנות בצורה מדויקת. אם תזין את מפתח ה- WEP ב-HP all-in-one בצורה שגויה, החיבור האלחוטי לא יפעל.
- ח בחר את תיבת הסימון **זוהי רשת מחשב-למחשב (רשת אד הוק); לא נעשה שימוש בנקודות גישה אלחוטיות** (This is a computer-to-computer (ad hoc) network; wireless access points are not used).
- ט לחץ על **אישור** (OK) כדי לסגור את החלון **מאפייני רשת אלחוטית** (Wireless network properties) ולאחר מכן לחץ שוב על **אישור**.
- י לחץ שוב על **אישור** (OK) כדי לסגור את החלון **מאפייני חיבור רשת אלחוטית** (Wireless Network Properties Connection).
- 8 עבור אל ה-HP all-in-one והשתמש באשף התקנת הרשת האלחוטית כדי לחבר את ה-HP all-in-one אל הרשת האלחוטית. ראה התחברות לרשת באמצעות אשף הגדרת הרשת האלחוטית.

עבור Mac OS X

ב-HP all-in-one שם פרופיל הרשת מוגדר מראש כ- **hpsetup**. עם זאת, מסיבות אבטחה ופרטיות אנו ממליצים ליצור פרופיל רשת חדש ב- Macintosh, כמתואר לעיל, ולאחר מכן להשתמש באשף הגדרת הרשת האלחוטית כדי לזהות את הרשת החדשה (כמתואר בסעיף הבא).

כדי ליצור פרופיל רשת חדש ב- Mac OS X

1 ודא שה- AirPort מופעל.



מל AirPort

כדי לבדוק זאת, לחץ על סמל ה- AirPort בחלק הימני העליון של המסך.
אם **Turn Airport On** (הפעל את AirPort) זמין, בחר אותו כדי להפעיל את ה- AirPort.

- אם סמל ה-AirPort לא מופיע, בצע את הפעולות הבאות:
- א במסך **Network Preferences** (העדפות רשת), בחר **Airport Panel**.
 - ב הפוך את האפשרות **Allow the computer to create networks** (אפשר למחשב ליצור רשתות) לזמינה.
 - ג הפוך את האפשרות **Show Airport status in menu bar** (הצג את מצב Airport בסרגל התפריטים) לזמינה.
- 2 לחץ על סמל ה-AirPort.
 - 3 בחר **Create Network ...** (צור רשת).
 - 4 בתיבת הדו-שיח **Computer to Computer** (מחשב למחשב) לחץ בתיבה **Name** (שם) והזן שם רשת חדש. לדוגמה, באפשרותך להקליד את השם **Mynetwork** (או משהו משמעותי יותר, כמו ראשי התיבות שלך).
 - הערה שים לב, האות **M** בשם **Mynetwork** היא אות גדולה (רישית) ושאר האותיות הן אותיות קטנות. חשוב לזכור זאת במקרה שתצטרך להזין את ה-SSID במועד מאוחר יותר, באשף התקנת הרשת האלחוטית.
 - 5 בתיבה **Channel** (ערוץ), השתמש בהגדרת ברירת המחדל **Automatic** (אוטומטי).
 - 6 לחץ על **Show Options** (הצג אפשרויות).
 - 7 כדי לאפשר הצפנה למטרות אבטחה, בחר את תיבת הסימון **Encryption** (הצפנה).
 - 8 בתיבה **Password** (סיסמה), הקלד סיסמה עם **בדיק** 5 או **בדיק** 13 תווים אלפאנומריים (ASCII). לדוגמה, אם אתה מזין 5 תווים, באפשרותך להזין **ABCDE** או **12345**. לחילופין, אם אתה מזין 13 תווים, באפשרותך להזין **ABCDEF1234567**. במקום, באפשרותך להשתמש בתווים הקסדצימליים (HEX) עבור הסיסמה. סיסמת HEX חייבת להיות באורך של 10 תווים להצפנת 40-bit, או באורך 26 תווים להצפנת 128-bit. להגדרות של ASCII ו-HEX, ראה **מילון מונחים**.
 - 9 בתיבה **Confirm** (אימות), הקלד את אותה סיסמה.
 - 10 רשום את הסיסמה, שב-HP all-in-one נקראת **מפתח WEP**. תזדקק למפתח ה-WEP בעת השימוש באשף הגדרת הרשת האלחוטית.
 - 11 לחץ על **OK** (אישור).
 - 12 עבור אל ה-HP all-in-one והשתמש באשף התקנת הרשת האלחוטית כדי לחבר את ה-HP all-in-one אל הרשת האלחוטית. ראה התחברות לרשת באמצעות אשף הגדרת הרשת האלחוטית.

התחברות לרשת באמצעות אשף הגדרת הרשת האלחוטית

- 1 בלוח הבקרה של HP all-in-one, לחץ על הלחצן **Setup** (התקנה).
- 2 הקש 8 ולאחר מכן הקש 4. פעולה זו מציגה את התפריט **Network** (רשת) ולאחר מכן בוחרת את **Wireless Setup Wizard** (אשף התקנת רשת אלחוטית). אשף ההתקנה מחפש רשתות זמינות ולאחר מכן מציג רשימה של שמות רשתות שזוהו (SSID).
- 3 בתצוגה הגרפית הצבעונית, חפש את שם הרשת שיצרת במחשב (לדוגמה, Mynetwork).
- 4 השתמש במקשי החצים כדי לבחור את שם הרשת ולאחר מכן לחץ על **OK** (אישור). אם מצאת את שם הרשת שלך ובחרת אותו, עבור לשלב 5. אולם, אם לא מצאת את שם הרשת שלך ברשימה, בצע:
 - א בחר **Enter a New Network Name (SSID)** (הזן שם רשת חדש). לוח המקשים היוזאלי מופיע.
 - ב הזן את ה-SSID. השתמש במקשי החצים בלוח הבקרה של ה-HP all-in-one כדי לסמן אות או מספר בלוח המקשים היוזאלי ולאחר מכן לחץ על **OK** (אישור) כדי לבחור אותו.

למידע נוסף על שימוש בלוח המקשים היוזאלי, עיין במדריך למשתמש המודפס שנלווה ל- HP all-in-one.

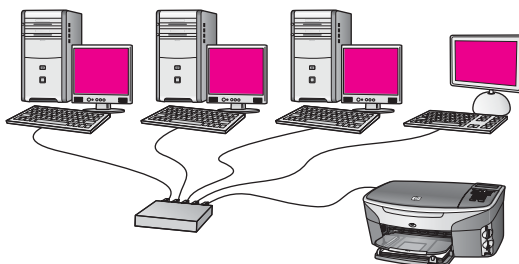
הערה עליך להזין אותיות גדולות (רישיות) וקטנות בצורה **מדויקת**. אחרת, החיבור האלחוטי ייכשל.

- ג לאחר סיום הזנת ה-SSID החדש, השתמש במקשי החצים כדי לבחור Done (סיום) בלוח המקשים היוזאלי ולאחר מכן לחץ על **OK** (אישור).
- ד הקש **2** כדי לבחור מצב אד-הוק.
- ה הקש **2** כדי לבחור **Yes, my network uses WEP encryption** (כן, הרשת שלי משתמשת בהצפנת WEP) ולהציג את לוח המקשים היוזאלי.
- אם **אינך** מעוניין להשתמש בהצפנת WEP, הקש **1** כדי לבחור **No, my network does not use encryption** (לא, הרשת שלי לא משתמשת בהצפנה). עם הופעת המסך **Confirm Settings** (אישור הגדרות), לחץ על **OK** (אישור) ולאחר מכן עבור לשלב 8.
- 5 (בצע שלב זה רק אם ברשותך מפתח WEP. אם אין ברשותך מפתח WEP, עבור לשלב 8). הזן את מפתח ה-WEP. השתמש במקשי החצים כדי לסמן אות או מספר בלוח המקשים היוזאלי ולאחר מכן לחץ על **OK** (אישור) כדי לבחור אותו.
- הערה עליך להזין אותיות גדולות (רישיות) וקטנות בצורה **מדויקת**. אחרת, החיבור האלחוטי ייכשל.
- אם מופיעה הודעה האומרת שהזנת מפתח WEP לא חוקי, בדוק את המפתח שרשמת עבור הרשת שלך ולאחר מכן הזן שוב את המפתח ה-WEP.
- 6 לאחר סיום הזנת מפתח ה-WEP, השתמש במקשי החצים כדי לבחור Done (סיום) בלוח המקשים היוזאלי ולאחר מכן לחץ על **OK** (אישור).
- 7 לחץ על **OK** לאישור.
- ה- HP all-in-one ינסה להתחבר ל-SSID. אם החיבור נכשל, בצע את ההודעות לתיקון מפתח ה-WEP ולאחר מכן נסה שוב.
- 8 כאשר ה- HP all-in-one מתחבר בהצלחה לרשת, עבור אל המחשב כדי להתקין את התוכנה. ראה **התקנת התוכנה**.

הערה אם נתקלת בבעיה, ראה פתרון בעיות רשת.

חיבור באמצעות כבל Ethernet

היעזר בפרק זה כדי לחבר את ה- HP all-in-one לנתב, מתג או נקודת גישה באמצעות כבל Ethernet.



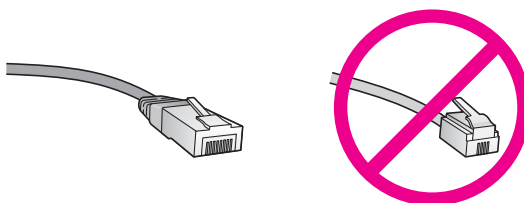
לקבלת רעיונות להגדרת רשת מחווטת, ראה בחירת רשת Ethernet מומלצת.

הערה להגדרות של מונחים שאינם מוגדרים כאן, ראה מילון מונחים.

כדי לחבר את ה- HP all-in-one למחשב, עיין תחילה בסעיף הבא לרשימת הדברים שתזדקק להם. לאחר שתסיים לחבר את ה- HP all-in-one, תצטרך להתקין את התוכנה המתואר ב- התקנת התוכנה.

מה דרוש

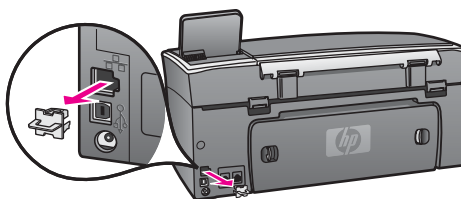
- רשת Ethernet פונקציונלית הכוללת נתב Ethernet, מתג או נקודת גישה אלחוטית עם יציאות Ethernet.
- כבל Ethernet CAT-5. אם כבל ה- Ethernet המצורף אינו ארוך דיו עבור תצורת הרשת, ייתכן שתצטרך לרכוש כבל ארוך יותר.



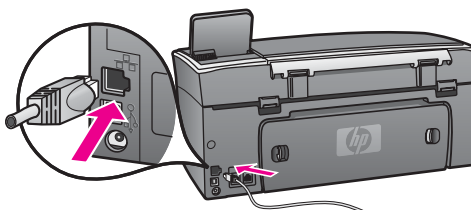
- למרות שכבלי Ethernet סטנדרטיים נראים דומים לכבלי טלפון רגילים, לא ניתן להחליף ביניהם. בכל אחד מהם מספר חוטים שונה ולכל אחד מחבר שונה. מחבר כבל Ethernet (נקרא גם מחבר RJ-45) רחב ועבה יותר ובקצהו יש תמיד 8 מגעים. מחבר הטלפון בעל 2 עד 6 מגעים. מחשב שולחני או נישא עם חיבור מחווט או אלחוטי לנתב או לנקודת גישה.
- הערה ה- HP all-in-one תומך ברשתות Ethernet במהירות 10Mbps-100Mbps. אם אתה רוכש, או רכשת, כרטיס ממשק רשת (NIC), ודא שהוא מסוגל לפעול באחת המהירויות.
- גישה לאינטרנט בפס רחב, כגון כבלים או DSL (רק אם ברצונך לגשת ל- **HP Instant Share** ישירות מההתקן). למידע נוסף אודות HP Instant Share, עיין במדריך למשתמש המצורף ל- HP all-in-one.

חיבור ה- HP all-in-one

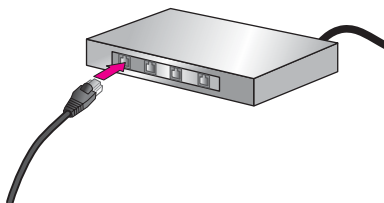
1 נתק את התקע הצהוב מהחלק האחורי של ה- HP all-in-one.



2 חבר את כבל ה- Ethernet לציאת ה- Ethernet בחלקו האחורי של ה- HP all-in-one.



3 חבר את הקצה השני של כבל ה- Ethernet לציאה פנויה בנתב ה- Ethernet, המתג או נקודת הגישה האלחוטיית.



4 לאחר חיבור ה- HP all-in-one לרשת, עבור אל המחשב כדי להתקין את התוכנה. ראה התקנת התוכנה.

7 התקנת התוכנה

היעזר בפרק זה כדי להתקין את תוכנת ה- HP all-in-one במחשב Windows או Macintosh. עם זאת, לפני התקנת התוכנה, ודא שחיברת את ה- HP all-in-one כמתואר באחד הפרקים הקודמים. הערה 1 אם בכוונתך להשתמש במפתחות WEP מרובים, או בפרטוקולי אימות (EAP/802.1x או EAP-PSK) (EAP-PSK) ושיטות הצפנה (WPA) מתקדמים, השתמש בשרת האינטרנט המובנה כדי לקבוע את תצורת הגדרות האלחוט, לפני התקנת התוכנה. לקבלת מידע נוסף, ראה שימוש בשרת האינטרנט המובנה.

הערה 2 אם תצורת המחשב מוגדרת להתחברות לסדרה של כונני רשת, ודא שהמחשב מחובר כהלכה לכוננים אלה, לפני שתתקין את התוכנה. אחרת, תוכנת ההתקנה של HP all-in-one עשויה להשתלט על אחת מאותיות השמורות לכוננים וכתוצאה מכך לא תוכל לגשת לאותו כונן רשת מהמחשב שלך.

עייני בהוראות להלן עבור מחשב Windows או Macintosh.

עבור Windows

ההוראות הבאות מיועדות למחשבי Windows בלבד.

הערה זמן ההתקנה עשוי לנוע מ-20 עד 45 דקות, בהתאם למערכת ההפעלה, כמות השטח הפנוי ומהירות המעבד של המחשב.

התקנת תוכנת ה- HP all-in-one

- 1 סגור את כל היישומים הפועלים במחשב, כולל ה- firewall הפנימי של XP וכל firewall אחר או תוכנה אחרת לזיהוי וירוסים.
- 2 הכנס לכונן התקליטורים של המחשב את תקליטור Windows שנלווה ל- HP all-in-one. המסך **Welcome** (ברוכים הבאים) מופיע.
- הערה **Windows XP בלבד**: אם מסך הפתיחה לא מופיע, לחץ פעמיים על **המחשב שלי** (My Computer), לחץ פעמיים על סמל כונן התקליטורים ולאחר מכן לחץ פעמיים על הקובץ **setup.exe**.
- 3 במסך ההתקנה לחץ על **Next** (הבא), על מנת לבדוק ולהכין את המערכת ולהתקנת מנהלי התקנים, תוספי plug-in ותוכנה.
- 4 לאחר מספר מסכים, מופיע המסך **Connection Type** (סוג חיבור). במסך **Connection Type** (סוג חיבור), בחר **Through the network** (דרך הרשת) ולאחר מכן לחץ על **Next** (הבא).
- המסך **Searching** (מחפש) מופיע בזמן שתוכנית ההתקנה מחפשת את ה- HP all-in-one ברשת.
- 5 במסך **Printer Found** (נמצאה מדפסת), ודא שתיאור המדפסת נכון. אם יותר ממדפסת אחת נמצאה ברשת, יופיע המסך **Printers Found** (נמצאו מדפסות). בחר את ההתקן שברצונך להתקין.
כדי לראות את הגדרות ההתקן ב- HP all-in-one:
א עבור ללוח הבקרה בהתקן.
ב בחר **View Network Settings** (הצג הגדרות רשת) ב- **Network Menu** (תפריט רשת) ולאחר מכן בחר **Display Summary** (הצג תקציר).

הערה אם התוכנה אינה מצליחה למצוא את HP all-in-one, ראה המסך Printer Not Found (מדפסת לא נמצאה) מופיע בזמן ההתקנה.

- 6 אם תיאור ההתקן נכון, בחר **Yes, install this printer** (כן, התקן מדפסת זו).
- 7 כשתבקש, הפעל מחדש את המחשב להשלמת תהליך ההתקנה.
- 8 עם סיום התקנת התוכנה, ה- HP all-in-one מוכן לפעולה.
- 8 כדי לבדוק את החיבור לרשת, עבור למחשב שלך והדפס עמוד ניסיון אל ה- HP all-in-one. למידע נוסף, עיין במדריך למשתמש המודפס שנלווה ל- HP all-in-one.

עבור Macintosh

ההוראות הבאות מיועדות למחשבי Macintosh בלבד.

הערה זמן ההתקנה עשוי לנוע מ- 20 עד 45 דקות, בהתאם למערכת ההפעלה, כמות השטח הפנוי ומהירות המעבד.

התקנת תוכנת ה- HP all-in-one

- 1 סגור את כל היישומים המופעלים במחשב.
- 2 הכנס לכוון התקליטורים של המחשב את תקליטור Macintosh שנלווה ל- HP all-in-one.
- 3 לחץ פעמיים על הסמל **HP all-in-one installer**.



מל Macintosh installer

- 4 במסך **Authentication** (אימות), הזן את סיסמת המנהל המשמשת לגישה למחשב או לרשת. תוכנת ההתקנה מחפשת התקני HP all-in-one ולאחר מכן מציגה רשימה שלהם.
- 5 ב- **Select Device** (בחר התקן) בחר את HP all-in-one.
- 6 בצע את ההוראות שעל המסך כדי להשלים את כל שלבי ההתקנה, כולל ה- **Setup Assistant**. עם סיום התקנת התוכנה, ה- HP all-in-one מוכן לפעולה.
- 7 כדי לבדוק את החיבור לרשת, עבור למחשב שלך והדפס עמוד ניסיון אל ה- HP all-in-one. למידע נוסף, עיין במדריך למשתמש המודפס שנלווה להתקן.

8 ניהול הרשת

פרק זה מתאר את אופן השימוש בכלי הרשת שבלוח הבקרה של ההתקן ובשרת האינטרנט המובנה. כלים אלה מאפשרים להציג ולערוך הגדרות רשת ולהוסיף לרשת אבטחה מתקדמת.

שימוש בלוח הבקרה של ה- HP all-in-one

לוח הבקרה של ה- HP all-in-one מאפשר לבצע מגוון משימות ניהול רשת, כולל הצגת הגדרות הרשת, שחזור הגדרות ברירת מחדל של הרשת, הפעלה וכיבוי של השידור האלחוטי ושינוי הגדרות הרשת.

הצגת הגדרות רשת

באפשרותך להציג תקציר של הגדרות הרשת, בלוח הבקרה של ההתקן. לחילופין, באפשרותך להדפיס דף תצורה מפורט יותר.

הצגת תקציר רשת

בחר אם להציג תקציר הגדרות רשת או להדפיס דוח מפורט.

כדי להציג תקציר הגדרות רשת

- 1 בלוח הבקרה של ה- HP all-in-one, לחץ על הלחצן **Setup** (התקנה).
- 2 הקש **8** ולאחר מכן הקש **1**.
פעולה זו מציגה את התפריט **Network Menu** (תפריט רשת) ולאחר מכן בוחרת את **View Network Settings** (הצג הגדרות רשת).
- 3 הקש **2**.
פעולה זו תציג תקציר של הגדרות הרשת.

הדפסה והצגה של עמוד תצורת רשת

דף תצורת הרשת מציג רשימה של כל הגדרות הרשת החשובות, כגון כתובת IP, מהירות קישור, DNS ו- DNS-SD.

כדי להדפיס עמוד תצורת רשת

- 1 בלוח הבקרה של ה- HP all-in-one, לחץ על הלחצן **Setup** (התקנה).
- 2 הקש **8** ולאחר מכן הקש **1**.
פעולה זו מציגה את התפריט **Network Menu** (תפריט רשת) ולאחר מכן בוחרת את **View Network Settings** (הצג הגדרות רשת).
- 3 הקש **1**.
פעולה זו מדפיסה את עמוד תצורת הרשת.
להגדרות של פריטים בעמוד התצורה, ראה הגדרות עמוד תצורה.

שחזור הגדרות ברירת מחדל של הרשת

במקרה הצורך, באפשרותך לאפס את רשת ה- HP all-in-one להגדרות ברירת המחדל המקוריות. הערה פעולה זו תמחק את כל פרטי הגדרות הרשת האלחוטית שהזנת. על מנת לשחזר פרטים אלה, תצטרך להשתמש שוב באשף הגדרת הרשת האלחוטית.

כדי לאפס להגדרות ברירת המחדל המקוריות

- 1 בלוח הבקרה של ה-HP all-in-one, לחץ על הלחצן **Setup** (התקנה).
 - 2 הקש **8** ולאחר מכן הקש **2**.
- פעולה זו מציגה את התפריט **Network Menu** (תפריט רשת) ולאחר מכן בוחרת את **Restore Network Defaults** (שחזר הגדרות ברירת מחדל של הרשת).
- 3 הקש **1** לאישור.

הפעלה וכיבוי של השידור האלחוטי

השידור האלחוטי מופעל כברירת מחדל, כפי שמצוין באמצעות הנורית הכחולה בחזית ה-HP all-in-one. על מנת להישאר מחובר לרשת, השידור האלחוטי חייב להיות מופעל. עם זאת, אם ה-HP all-in-one אינו מחובר לרשת ויש רק חיבור USB, לא נעשה שימוש בשידור האלחוטי. במקרה זה ייתכן שתמצא לכבות את השידור האלחוטי.

כדי להפעיל את שידור הרשת האלחוטית

- 1 בלוח הבקרה של ה-HP all-in-one, לחץ על הלחצן **Setup** (התקנה).
- 2 הקש **8**, הקש **5** ולאחר מכן הקש **1**.

כדי לכבות את שידור הרשת האלחוטית

- 1 בלוח הבקרה של ה-HP all-in-one, לחץ על הלחצן **Setup** (התקנה).
- 2 הקש **8**, הקש **5** ולאחר מכן הקש **2**.

הגדרות רשת מתקדמות

האפשרויות ב-**Advanced Setup** (הגדרות מתקדמות) מאפשרות לשנות מהירות קישור, הגדרות IP ואבטחת כרטיס זיכרון.

הערה אל תשנה הגדרות אלה, אלא אם כן אתה משתמש מתקדם.

הגדרת מהירות קישור

באפשרותך לשנות את מהירות שידור הנתונים דרך הרשת. ברירת המחדל היא **Automatic** (אוטומטי).

כדי להגדיר את מהירות הקישור

- 1 בלוח הבקרה של ה-HP all-in-one, לחץ על הלחצן **Setup** (התקנה).
 - 2 הקש **8** ולאחר מכן הקש **3**.
- פעולה זו מציגה את **Network menu** (תפריט רשת) ולאחר מכן בוחרת **Advanced Setup** (הגדרות מתקדמות).
- 3 הקש **1** כדי לבחור **Change Link Speed** (שינוי מהירות קישור).
 - 4 לחץ על המספר שליד מהירות הקישור:

- 1. Automatic
- 2. 10-Full
- 3. 10-Half
- 4. 100-Full
- 5. 100-Half

שינוי הגדרות IP

ברירת המחדל של ה-IP היא **Automatic** (אוטומטי). עם זאת, אם יש צורך באפשרותך לשנות ידנית את כתובת ה-IP, מסכת רשת המשנה או שער ברירת המחדל. כדי לדעת מהי כתובת ה-IP או מסכת רשת המשנה של ה-HP all-in-one, הדפס עמוד תצורת רשת מה-HP all-in-one (ראה הדפסה והצגה של עמוד תצורת רשת). לקבלת תיאור של הפריטים בעמוד התצורה, כולל כתובת ה-IP ומסכת רשת המשנה, ראה הגדרות עמוד תצורה.

כדי לשנות הגדרת IP

- 1 בלוח הבקרה של ה-HP all-in-one, לחץ על הלחצן **Setup** (התקנה).
- 2 הקש **8** ולאחר מכן הקש **3**.
פעולה זו מציגה את **Network menu** (תפריט רשת) ולאחר מכן בוחרת **Advanced Setup** (הגדרות מתקדמות).
- 3 הקש **2** כדי לבחור **IP Settings** (הגדרות IP).
- 4 לחץ על המספר שליד הגדרת ה-IP:
 - 1 **IP Address** –
 - 2 **Subnet Mask** –
 - 3 **Default Gateway** –
- 5 הזן את השינויים ולסיום לחץ על **OK** (אישור).

שינוי אבטחת כרטיס זיכרון

האפשרות **Memory Card Security** (אבטחת כרטיס זיכרון) בתפריט **Advanced Setup** (הגדרות מתקדמות) מאפשרת להגדיר את ה-HP all-in-one כך שנתוני כרטיס זיכרון לא ישותפו עם מחשבים ברשת **אלחוטית**. אולם, אין אנו ממליצים על שיטת אבטחה זו עבור כרטיס הזיכרון, משום שהיא מונעת ממך לגשת לכרטיס הזיכרון מהמחשב שלך. נוסף על כך, תכונה זו אינה פועלת ברשת Ethernet. ברשת Ethernet, כל המחשבים יכולים לגשת לכרטיס הזיכרון ב-HP all-in-one המחובר לרשת.

אם ברצונך לאבטח את כרטיס הזיכרון, אנו ממליצים להשתמש באבטחת WEP או WPA-PSK ברשת. למידע נוסף אודות אבטחת כרטיס זיכרון, עיין במדריך למשתמש המודפס שנווה ל-HP all-in-one. למידע על הגדרת הרשת האלחוטית עם אבטחה, ראה התחברות לרשת אלחוטית דרך נקודת גישה ו- התחברות לרשת אלחוטית ללא נקודת גישה. ראה גם, הוספת אבטחה לרשת.


שימוש ברשת האינטרנט המובנה

הדרך הטובה ביותר לניהול הגדרות רשת כלליות עבור ה-HP all-in-one היא דרך לוח הבקרה של ה-HP all-in-one. עם זאת, עבור הגדרות מתקדמות יותר באפשרותך להשתמש ברשת האינטרנט המובנה (EWS). בעת פתיחת דפדפן האינטרנט, באפשרותך לעקוב אחר המצב, להגדיר פרמטרים של עבודה ברשת של ה-HP all-in-one או לגשת לתכונות ה-HP all-in-one. למידע נוסף אודות תכונות אלה ואחרות שזמינות ב-EWS, עיין בעזרה המקוונת ברשת האינטרנט המובנה. כדי לגשת לשרת האינטרנט המובנה, פתח אותו כמתואר להלן, לאחר מכן לחץ על הקישור **Help** (עזרה) תחת **Other Links** (קישורים אחרים) בכרטיסייה **Home** (דף הבית) של שרת האינטרנט המובנה.

גישה לשרת האינטרנט המובנה

כדי לגשת לשרת האינטרנט המובנה

- 1 בלוח הבקרה של ה-HP all-in-one, לחץ על הלחצן **Setup** (התקנה).
- 2 הקש **8**, הקש **1** ולאחר מכן הקש **1**.

- פעולה זו מדפיסה עמוד תצורה עבור ה- HP all-in-one, כולל כתובת ה- IP. תשתמש בכתובת ה- IP בשלב הבא.
- 3 בתיבה **Address** (כתובת) בדפדפן האינטרנט, הזן את כתובת ה- IP של ה- HP all-in-one, כפי שמוצג בעמוד תצורת הרשת. לדוגמה, <http://195.168.0.5>.
- הדף **Home** (דף הבית) של שרת האינטרנט המובנה מופיע, עם פרטי ההתקן של HP all-in-one. הערה אם בדפדפן נעשה שימוש בשרת proxy, ייתכן שתצטרך להפוך אותו ללא זמין כדי לגשת לשרת האינטרנט המובנה.
- 4 אם ברצונך לשנות את השפה המוצגת בשרת האינטרנט המובנה, בצע את השלבים הבאים:
- לחץ על הכרטיסייה **Settings** (הגדרות).
 - לחץ על **Select Language** (בחר שפה) בתפריט הניווט **Settings** (הגדרות).
 - ברשימה **Select Language** (בחר שפה), לחץ על השפה הרצויה.
 - לחץ על **Apply** (החל).
- 5 לחץ על הכרטיסייה **Home** (דף הבית) כדי לגשת למידע על ההתקן והרשת, או לחץ על הכרטיסייה **Networking** (עבודה ברשת) כדי לגשת למידע נוסף אודות הרשת או כדי לשנות מידע.
-  התראה היזרה מאוד בעת שינוי הגדרות הרשת האלחוטית עבור שרת ההדפסה, אתה עלול לאבד את חיבור הרשת. אם תאבד את חיבור הרשת, ייתכן שתצטרך להשתמש בהגדרות החדשות כדי להתחבר מחדש. אם שרת ההדפסה מאבד את חיבור הרשת שלו, ייתכן שתצטרך לאפס אותו לברירות המחלל המקוריות ולהתקין מחדש את התוכנה.
- הערה אל תבטל את ה- TCP/IP (פרוטוקול בקרת שידור/פרוטוקול אינטרנט) במחשב שלך. הוא דרוש לתקשורת עם שרת האינטרנט המובנה.

הוספת אבטחה לרשת

כמו ברשתות אחרות, האבטחה ברשתות אלחוטיות מקומיות (WLAN) מתמקדת בבקרת גישה ובפרטיות. אבטחת WLAN מסורתית כוללת שימוש במזהי קבוצת שירות (SSID), אימות פתוח או משותף-מפתח, מפתחות (Wired Equivalent Privacy (WEP) ואימות בקרת גישה למדיה (MAC). שילוב זה מציע רמה בסיסית של בקרת גישה ופרטיות.

אם אתה משתמש בבקרת גישה, באפשרותך להפעיל צורות מתקדמות של אימות והצפנה ב- WLAN, כגון מצב Pre-Shared Key של (Wi-Fi Protected Access (WPA-PSK). להגדרות של מונחים שאינם מוגדרים כאן, ראה [מילון מונחים](#).

כדי להגן על הרשת האלחוטית שלך, חברת HP ממליצה מאוד ליישם סכימת אבטחה אלחוטית (WEP או WPA) במהלך ההתקנה, להשתמש בתוכנת אנטי-וירוס המגינה מפני וירוסים מחשב ולהקפיד על כללי אבטחה בסיסיים כגון הגדרת סיסמאות חזקות ולא לפתוח קבצים מצורפים ממקור לא מוכר. כחלק מתכנון הרשת, יש גם לשקול רכיבי רשת אחרים, כגון firewall, מערכות זיהוי חדירה ורשתות מחולקות.

הערה אם תחליט להוסיף הצפנה ואימות לרשת שלך, לאחר התקנת ה- HP all-in-one, שנה את ההגדרות ב- HP all-in-one לפני שתשנה אותן בהתקנים אחרים ברשת.

כדי להוסיף אבטחת WPA-PSK

הערה תאבד את החיבור אל ה- HP all-in-one, עד ליישום הגדרות ההצפנה/אימות על שאר ההתקנים ברשת.

1 סגור את כל היישומים המופעלים במחשב. במחשבים עם Windows, זה כולל כל תוכנת firewall וזיהוי וירוסים.

2 הגדר WPA-PSK בנקודת הגישה האלחוטית, בנתב או בשער.

- 3 הגדר WPA-PSK בכל מחשב אלחוטי שיהיה באותה רשת אלחוטית.
- 4 פתח את שרת האינטרנט המובנה, כפי שמתואר ב- גישה לשרת האינטרנט המובנה.
- 5 לחץ על הכרטיסייה **Networking** (עבודה ברשת).
- הדף **Device** (התקן) מופיע.
- 6 בתפריט הניווט **Connections** (חיבורים), בחר **(Wireless (802.11)**.
- 7 לחץ על **Start Wizard** (הפעל אשף).
- הדף **Wireless Network Name** (שם רשת אלחוטית) מופיע.
- 8 לחץ על שם רשת (SSID) מרשימת הרשתות שזוהו, או הזן את השם של רשת אלחוטית חדשה.
- 9 לחץ על **Next** (הבא).
- 10 לחץ על **Infrastructure** (תשתית) ולאחר מכן לחץ על **Next** (הבא).
- הדף **Wireless Authentication** (אימות אלחוטי) מופיע.
- 11 לחץ על **WPA-PSK** והזן **WPA Password** (סימת WPA) (באורך 8 עד 63 תווים, כולל רווחים) שתשמש את התוכנה להפקת מפתח קדם-שיתוף.
- 12 לחץ על **Next** (הבא).
- עמוד סקירת התצורה מופיע.
- 13 ודא שהמידע מדויק ולאחר מכן לחץ על **Finish** (סיום).
- 14 הגדר כראוי את תצורת ה- HP all-in-one לאימות מתקדם ולסכמות אבטחה.

כדי להוסיף הצפנת WEP

הערה תאבד את החיבור אל ה- HP all-in-one, עד ליישום הגדרות ההצפנה/אימות על שאר ההתקנים ברשת.

- 1 הגדר WEP בנקודת הגישה האלחוטית, בשער או בנתב.
- 2 הגדר WEP בכל מחשב אלחוטי שיהיה באותה רשת אלחוטית.
- 3 פתח את שרת האינטרנט המובנה, כפי שמתואר ב- גישה לשרת האינטרנט המובנה.
- 4 לחץ על הכרטיסייה **Networking** (עבודה ברשת).
- הדף **Device** (התקן) מופיע.
- 5 בתפריט הניווט **Connections** (חיבורים), בחר **(Wireless (802.11)**.
- 6 לחץ על **Start Wizard** (הפעל אשף).
- הדף **Wireless Network Name** (שם רשת אלחוטית) מופיע.
- 7 לחץ על שם רשת (SSID) מרשימת הרשתות שזוהו, או הזן את השם של רשת אלחוטית חדשה.
- 8 לחץ על **Next** (הבא).
- 9 לחץ על **Infrastructure** (תשתית) ולאחר מכן לחץ על **Next** (הבא).
- הדף **Wireless Authentication** (אימות אלחוטי) מופיע.
- 10 לחץ על **Open/Shared System** (מערכת פתוחה/משותפת) ולאחר מכן לחץ על **Next** (הבא).
- 11 לחץ על **Encryption** (הצפנה) ולאחר מכן לחץ על **Next** (הבא).
- 12 הזן את מפתח ה- WEP בתיבה **WEP Key** (מפתח WEP) ובתיבה **Confirm WEP Key** (אישור מפתח WEP).
- 13 לחץ על **Next** (הבא).
- 14 אמת את ההגדרות ולאחר מכן לחץ על **Finish** (סיום).

פתרון בעיות רשת

חלק זה מכיל מידע על פתרון בעיות רשת עבור ה- HP all-in-one. מידע ספציפי ניתן עבור בעיות התקנה והגדרת תצורה.

לבעיות ברשת מחווטת, ראה פתרון בעיות הגדרת רשת מחווטת.
 לבעיות במערכת קבצים, ראה פתרון בעיות של מערכת קובצי אינטרנט משותפים.

פתרון בעיות באשף התקנת הרשת האלחוטית

חלק זה מטפל בבעיות שעשויות לעלות בזמן השימוש באשף התקנת הרשת האלחוטית. למידע נוסף על הגדרת רשת אלחוטית ואיתור התקן, ראה פתרון בעיות התקנת רשת אלחוטית ו- פתרון בעיות איתור אלחוטי.

הודעת שגיאה: Cannot connect to network (לא ניתן להתחבר לרשת)

סיבה

המכשיר אינו מופעל.

פתרון

הפעל את התקני הרשת, כגון נקודת הגישה עבור רשת תשתית או את המחשב עבור רשת אד-הוק.

סיבה

ה- HP all-in-one אינו מקבל אות.

פתרון

קרב את נקודת הגישה ואת ה- HP all-in-one. לאחר מכן, הפעל שוב את אשף התקנת הרשת האלחוטית של ה- HP all-in-one. לקבלת מידע נוסף, ראה התקנה נכשלה.

סיבה

הזנת את ה- SSID בצורה שגויה.

פתרון

הזן את ה- SSID בצורה נכונה. זכור שה- SSID תלוי רישיות.

סיבה

הזנת מצב (אד-הוק או תשתית) או סוג אבטחה שגויים.

פתרון

הזן את המצב או סוג האבטחה הנכונים.

הודעת שגיאה: Cannot connect to network (לא ניתן להתחבר לרשת). סוג אימות או הצפנה שאינו נתמך.

סיבה

בתצורת הרשת מוגדר פרוטוקול אימות שאינו נתמך על-ידי תוכנת ההתקנה.

פתרון

השתמש באחד מסוגי הפרוטוקול הנתמכים שרשומים בשרת האינטרנט המובנה. סוגים שאינם נתמכים כוללים: WPA2-AES, WPA2-TKIP, LEAP, PEAP, EAP-MD5, EAP-TLS או EAP-TTLS.

הודעת שגיאה: Invalid passkey (passkey) לא חוקי.

סיבה

הזנת את ה-WPA passkey בצורה שגויה.

פתרון

הזן את ה-passkey הנכון והקפד שאורכו יהיה בין 8 ל-63 תווים.

סיבה

איני יודע מהו מפתח ה-WEP או מה להזין עבור ה-WPA passkey.

פתרון

עיין בתיעוד שנלווה לנקודת הגישה שברשותך. מפתח ה-WEP מאוחסן בתוך נקודת הגישה. בדרכ כלל תוכל למצוא את מפתח ה-WEP על-ידי כניסה לנקודת הגישה דרך המחשב.

אינך רואה את ה-SSID

סיבה

נקודת הגישה אינה משדרת את שם הרשת שלה (SSID), או שנקודת הגישה נמצאת מחוץ לטווח.

פתרון

השתמש באפשרות **(Enter a New Network Name (SSID))** (הזן שם רשת חדש) באשף התקנת הרשת האלחוטית. לקבלת מידע נוסף, ראה **התחברות לרשת**. נוסף על כך, עיין במדריך למשתמש הנלווה לנקודת הגישה ובדוק את הגדרות נקודת הגישה.

סיבה

ה-SSID נמצא בתחתית הרשימה ואינו נראה.

פתרון

הקש ▼ כדי לגלול לתחתית הרשימה. רשומות תשתית רשומות ראשונות ואד-הוק אחרונות.

פתרון בעיות התקנת רשת אלחוטית

היעזר בחלק זה כדי לפתור בעיות בהתקנת רשת אלחוטית.

קיבלתי שגיאת דרישות מערכת: No TCP/IP

סיבה

כרטיס רשת התקשורת המקומית (NIC) (LAN) אינו מותקן כהלכה.

פתרון

ודא שכרטיס ה-LAN מותקן כהלכה ומוגדר עבור TCP/IP. עיין בהוראות שנלוו לכרטיס ה-LAN שברשותך.

המסך Printer Not Found (מדפסת לא נמצאה) מופיע בזמן ההתקנה

סיבה

התוכנה לא הצליחה למצוא את הרשת.

פתרון

השתמש בתוכנת ההתקנה כדי לציין את ה-HP all-in-one לפי כתובת ה-IP שלו, כדלהלן:

- 1 במסך **Printer Not Found** (מדפסת לא נמצאה), לחץ על **Next** (הבא).
- 2 במסך **Connection Type** (סוג חיבור), בחר **Wired Network** (רשת מחווטת) (לא אלחוטית).
- 3 במסך **Check Cable Connection** (בדוק חיבור כבל), בחר **Specify a printer by address** (ציין מדפסת לפי כתובת).
- 4 בלוח הבקרה של ה-HP all-in-one, לחץ על הלחצן **Setup** (התקנה).
- 5 הקש **8**, הקש **1** ולאחר מכן הקש **2**.
- 6 פעולה זו מציגה על הצג הגרפי הצבעוני תקציר של הגדרות הרשת של ה-HP all-in-one, כולל כתובת ה-IP. תשתמש בכתובת ה-IP בשלב הבא.
- 7 במסך **Specify Printer** (ציין מדפסת), בחר **IP Address** (כתובת IP) והזן את כתובת ה-IP עבור ה-HP all-in-one.
- 7 המשך ללחוץ על **Next** (הבא) במסכים הבאים. אל תבחר **Change Settings** (שינוי הגדרות) ואל תתקע כבל בהתקן. דבר זה עלול לגרום לכישלון איתור המדפסת.

סיבה

ה-HP all-in-one אינו מופעל.

פתרון

הפעל את ה-HP all-in-one.

סיבה

אין חיבור רשת פעיל.

פתרון

ודא שישנו חיבור רשת פעיל.

כדי לבדוק את חיבור הרשת

- 1 כדי לבדוק אם השידור האלחוטי פועל, בדוק את נורית החיווי של השידור האלחוטי על מכסה ה-HP all-in-one.
- 2 אם נורית החיווי כבויה, בצע את הפעולות הבאות:
 - א בלוח הבקרה של ה-HP all-in-one, לחץ על הלחצן **Setup** (התקנה).
 - ב הקש **8**, הקש **5** ולאחר מכן הקש **1**.

3 אם השידור האלחוטי פועל, או מופעל כתוצאה משלב 2, לחץ על הלחצן **On** כדי לכבות את ה-HP all-in-one ולאחר מכן לחץ עליו שוב כדי להפעילו. נוסף על כך, כבה את הנתב ולאחר מכן הפעל אותו שוב.

סיבה

ישנן הפרעות רדיו.

פתרון

אם המחשב וה-HP all-in-one מרוחקים זה מזה, קרב אותם. אם ניתן, דאג לנתיב פנוי בין המחשב לבין שרת ההדפסה וצמצם מקורות להפרעות רדיו. גם מכשירים כמו טלפונים אלחוטיים ותנורי מיקרו-גל עשויים לגרום להפרעות רדיו.

איני מצליח לקבוע או לאמת את שם הרשת בזמן ההתקנה

סיבה

ההתקנה זיהתה מספר רשתות, או שלא הצליחה לקרוא או לאמת את שם הרשת מנקודת הגישה.

פתרון

בחר שם רשת חדש (SSID).

כדי לבחור שם רשת חדש, בצע אחת מהפעולות הבאות:

- במסך **Select Network Name** (בחר שם רשת), הזן SSID חדש. אם תבחר להזין את ה-**(SSID wireless Network Name)** (שם רשת אלחוטי), בחר גם את **Communication Mode** (מצב תקשורת) (**ad hoc** (אד-הוק) או **Infrastructure** (תשתית)).
הערה ה-SSID הוא תלוי רישיות ואורכו יכול להגיע עד 32 תווים אלפאנומריים, כולל רווחים. אינך יכול להשאיר את התיבה **Network Name** (שם רשת) ריקה.
- במסך **Select Network Name** (בחר שם רשת), בחר שם רשת קיים מהרשימה. עד 12 מזהי SSID יכולים להיות ברשימה. מזהי ה-SSID מזוהים כאשר הרכיב הפנימי של העבודה ברשת מאותחל.

האימות נכשל בסיום ההתקנה

סיבה

ייתכן שלא בחרת את סוג האימות האלחוטי או ההצפנה הנכון. ייתכן שאתה משתמש בסוג אימות או הצפנה שאינו נתמך.

פתרון

הוסף אבטחת הצפנה לרשת. לקבלת מידע, ראה הוספת אבטחה לרשת.

סיבה

ייתכן שה-SSID או מפתח ה-WEP הוגדרו בצורה שגויה.

פתרון

באפשרותך להשתמש בשרת האינטרנט המובנה או בלוח הבקרה כדי לשנות את ה-SSID או ה-WEP.

שימוש בלוח הבקרה

- 1 בלוח הבקרה של ה- HP all-in-one, לחץ על הלחצן **Setup** (התקנה).
- 2 הקש **8** ולאחר מכן הקש **4**.
- פעולה זו מציגה את התפריט **Network** (רשת) ולאחר מכן בוחרת את **Wireless Setup Wizard** (אשף התקנת רשת אלחוטי).
- 3 לחץ על ▼ כדי לבחור את הרשת ולאחר מכן לחץ על **OK** (אישור).
- 4 כשתתבקש, השתמש בלוח המקשים היוזאלי כדי להזין את ה- **Network Name** (שם רשת) ומפתח ה- **WEP** החדשים.
- 5 השלם את אשף התקנת הרשת האלחוטי.

שימוש ברשת האינטרנט המובנה

- 1 כאשר כבל Ethernet מחובר, הדפס עמוד תצורת רשת. לקבלת מידע, ראה הדפסה והצגה של עמוד תצורת רשת.
- 2 ודא שה- SSID ומפתח ה- WEP של הרשת, המוצגים בעמוד התצורה, מתאימים לאלה שבשימוש ברשת האלחוטי.
- 3 אם אחד מהם אינו נכון, או שניהם, הזן את ה- URL או את כתובת ה- IP של ההתקן מעמוד התצורה בתיבה **Address** (כתובת) בדפדפן האינטרנט. לדוגמה, http://195.168.0.5.
- דף הבית של שרת האינטרנט המובנה של ה- HP all-in-one מופיע.
- 4 לחץ על הכרטיסייה **Networking** (עבודה ברשת).
- 5 בתפריט הניווט **Connections** (חיבורים), לחץ על **Wireless** (אלחוטי).
- 6 לחץ על **Start Wizard** (הפעל אשף).
- 7 הזן את הערכים הנכונים במקטעים המתאימים (**Network Name** (שם רשת) ו- **Encryption** (הצפנה)).
- 8 לחץ על **Apply** (החל).

סיבה

אתה משתמש בפרוטוקול אימות שאינו נתמך על-ידי תוכנת ההתקנה.

פתרון

השתמש באחד מסוגי הפרוטוקול הנתמכים שרשומים ברשת האינטרנט המובנה. סוגים שאינם נתמכים כוללים: WPA2-AES, WPA2-TKIP, LEAP, PEAP, EAP-MD5, EAP-TLS או EAP-TTLS.

סיבה

הרשת משתמשת במפתחות WEP מרובים ובחרת במפתח הלא נכון לשידור.

פתרון

בחר את מפתח ה- WEP הנכון באמצעות שרת האינטרנט המובנה. לקבלת מידע, ראה הוספת אבטחה לרשת

התקנה נכשלה

סיבה

ה- HP all-in-one אינו מקבל אות.

פתרון

על מנת ליצור אות טוב בין ה- HP all-in-one לבין נקודת הגישה (תשתית) או המחשב (אד-הוק), ייתכן שתצטרך לבצע מעט ניסיונות. בהנחה שהציוד פועל כשורה, נסה לבצע את הפעולות הבאות בנפרד או ביחד:

- אם המחשב או נקודת הגישה וה- HP all-in-one מרוחקים זה מזה, קרב אותם. נוסף על כך, שים לב שה- HP all-in-one משדר לפנים, לאחור וכלפי מעלה. לכן, אל תציב נקודת גישה ישירות מתחת ל- HP all-in-one. אם ה- HP all-in-one נמצא בקומה השנייה בבית בן שתי קומות, ואין לך ברירה אלא להציב את נקודת הגישה בקומה הראשונה, הצב את ה- HP all-in-one ואת נקודת הגישה בקצוות מנוגדים של הבית או במרחק רוחבי גדול ככל האפשר.
- אם ישנם חפצים בנתיב השידור, פנה את הנתיב בין ה- HP all-in-one לבין המחשב או נקודת הגישה.
- אם בקרבת מקום יש טלפון אלחוטי, מיקרו-גל או מכשיר אחר המשדר אותות רדיו, הרחק אותו כדי לצמצם את הפרעות הרדיו.

פתרון בעיות איתור אלחוטי

היעזר בחלק זה כדי לפתור בעיות ברשתות אלחוטיות עם נקודת גישה.

המחשב אינו מצליח לאתר את ה- HP all-in-one

סיבה

הכבלים אינם מחוברים כראוי.

פתרון

בדוק את הכבלים הבאים כדי לוודא שהם מחוברים כראוי:

- כבלי חשמל אל ה- HP all-in-one ואל הנתב
- כבלים בין הנתב לבין המחשב (אם ישים)
- כבלים אל ומהמזדם או חיבור האינטרנט של ה- HP all-in-one (אם ישים)

סיבה

חיבור הרשת אינו פעיל.

פתרון

בדוק אם ישנו חיבור רשת פעיל.

כדי לוודא שחיבור הרשת פעיל

- 1 בדוק את נורית השידור האלחוטי בחזית ה- HP all-in-one. אם היא מאירה בכחול קבוע, השידור האלחוטי פועל. נורית זו אינה מציינת אם ה- HP all-in-one מחובר לרשת או לא.
- 2 אם נורית השידור האלחוטי מאירה, בדוק בצג הצבעוני אם סמל הרשת האלחוטית פעיל.



סמל רשת

- הסמל משמאל מראה רשת אלחוטית פעילה. הסמל מימין מראה רשת אלחוטית לא פעילה. אם סמל הרשת האלחוטית אינו פעיל, ודא שכל הכבלים מחוברים היטב. זה כולל חיבורים ממזדם הכבלים או ה- DSL, שער או נתב.
- 3 אם ה- HP all-in-one מחובר לרשת, בדוק את עוצמת האות בסמל הרשת האלחוטית וודא שישנו אות חזק.
 - 4 אם נורית הרשת כבויה, בדוק את חיבורי הכבלים מה- HP all-in-one אל השער או הנתב כדי לוודא שהם מחוברים היטב.
 - 5 אם החיבורים תקינים, לחץ על הלחצן **On** כדי לכבות את ה- HP all-in-one ולאחר מכן לחץ עליו שוב כדי להפעילו. נוסף על כך, כבה את הנתב ולאחר מכן הפעל אותו שוב.

סיבה

ה- firewall מונע מה- HP all-in-one לגשת למחשב.

פתרון

נסה לבטל זמנית את ה- firewall כדי לקבוע אם הוא מונע מה- HP all-in-one לגשת למחשב. אם ה- firewall מונע גישה, הענק ל- HP all-in-one הרשאות גישה.

ה- אינו מצליח למצוא את ה-WLAN/נקודת הגישה (תשתית)**סיבה**

נקודת הגישה אינה משדרת את שם הרשת (SSID) שלה.

פתרון

ודא שנקודת הגישה משדרת את שם הרשת (SSID) שלה.

סיבה

ההתקנה נכשלה.

פתרון

כבה את נקודת הגישה ולאחר מכן הפעל אותה שוב. לאחר מכן, הסר את תוכנת ה- HP all-in-one והתקן אותה מחדש.

למידע נוסף על הסרת התוכנה והתקנתה מחדש, עיין במדריך למשתמש המודפס שנלווה ל- HP all-in-one.

סיבה

נקודת הגישה נמצאת מחוץ לטווח.

פתרון

קרב את נקודת הגישה ואת ה- HP all-in-one. לאחר מכן, הסר את תוכנת ה- HP all-in-one והתקן אותה מחדש.

למידע נוסף על הסרת התוכנה והתקנתה מחדש, עיין במדריך למשתמש המודפס שנלווה ל- HP all-in-one.

סיבה

יש לעדכן את קושחת הגישה.

פתרון

בדוק אם יש עדכוני קושחה עבור נקודת הגישה באתר האינטרנט של היצרן. עדכן את הקושחה בנקודת הגישה. לאחר מכן, הסר את תוכנת ה- HP all-in-one והתקן אותה מחדש.

למידע נוסף על הסרת התוכנה והתקנתה מחדש, עיין במדריך למשתמש המודפס שנלווה ל- HP all-in-one.

בעת השימוש בלוח הבקרה לחיפוש מחשב ברשת, ה- HP all-in-one אינו מצליח למצוא את המחשב שלי (תשתית)**סיבה**

הרשת האלחוטית אינה פועלת.

פתרון

ודא שנקודת הגישה מופעלת ופועלת כשורה. ודא גם שהמחשב יוצר תקשורת עם נקודת הגישה.

סיבה

ה- HP all-in-one והמחשב נמצאים ברשתות שונות.

פתרון

ודא שה- HP all-in-one והמחשב נמצאים באותה רשת. לשם כך, בדוק שבשניהם מוגדרים כתובת IP ומסכת רשת זהים. כדי לדעת מהי כתובת ה- IP או מסכת רשת המשנה של ה- HP all-in-one, הדפס עמוד תצורת רשת מה- HP all-in-one (ראה הדפסה והצגה של עמוד תצורת רשת). לקבלת תיאור של הפריטים בעמוד התצורה, כולל כתובת ה- IP ומסכת רשת המשנה, ראה הגדרות עמוד תצורה. כדי לשנות את כתובת ה- IP ומסכת הרשת, ראה ניהול הרשת.

סיבה

הגדרות ההצפנה בנקודת הגישה שגויות.

פתרון

בדוק את הגדרות ההצפנה בנקודת הגישה. יש להשתמש באותו מפתח הצפנה ובאותן הגדרות, הן בנקודת הגישה והן ב- HP all-in-one.

סיבה

היעד שאתה מנסה לסרוק אינו מופיע בתפריט **Scan To** (סרוק ב).

פתרון

ציין את היישומים והיעדים האחרים שיופיעו בתפריט **Scan To** (סרוק ב) באמצעות ה- **HP Image Zone** במחשב שלך.

ה- HP all-in-one אינו מצליח למצוא את המחשב שלך (אד-הוק)

סיבה

אין רשת פועלת.

פתרון

בדוק אם קיימת רשת אד-הוק אלחוטית פועלת על-ידי הפעלת שירות אלחוטני אחר.

סיבה

ה- HP all-in-one אינו מופעל.

פתרון

הבט בצג הגרפי הצבעוני ב- HP all-in-one. אם הצג הגרפי הצבעוני ריק והנורית ליד הלחצן **On** אינה דולקת, ה- HP all-in-one כבוי. ודא שכבל החשמל מחובר היטב ל- HP all-in-one ותקוע בשקע חשמלי. לחץ על הלחצן **On** כדי להפעיל את ה- HP all-in-one.

סיבה

ה- HP all-in-one והמחשב נמצאים ברשתות שונות.

פתרון

ודא שה- HP all-in-one והמחשב נמצאים באותה רשת. לשם כך, בדוק שבשניהם מוגדרים כתובת IP ומסכת רשת זהים. כדי לדעת מהי כתובת ה- IP או מסכת רשת המשנה של ה- HP all-in-one, הדפס עמוד תצורת רשת מה- HP all-in-one (ראה הדפסה והצגה של עמוד תצורת רשת). לקבלת תיאור של הפריטים בעמוד התצורה, כולל כתובת ה- IP ומסכת רשת המשנה, ראה הגדרות עמוד תצורה. כדי לשנות את כתובת ה- IP ומסכת הרשת, ראה ניהול הרשת.

סיבה

המתאם האלחוטי של המחשב אינו משדר את שם הרשת (SSID) שלו.

פתרון

ודא שהמתאם האלחוטי של המחשב משדר את שם הרשת (SSID) שלו. הדפס עמוד תצורת רשת מה- HP all-in-one (ראה הדפסה והצגה של עמוד תצורת רשת), ובדוק שה- SSID עבור המתאם האלחוטי מופיע בעמוד תצורת הרשת. אם המתאם האלחוטי אינו משדר את ה- SSID שלו, עיין בתיעוד שנלווה למחשב.

סיבה

הגדרות ההצפנה שגויות.

פתרון

בדוק את הגדרות ההצפנה בנקודת הגישה. יש להשתמש באותו מפתח הצפנה ובאותן הגדרות, הן בנקודת הגישה והן ב- HP all-in-one.

סיבה

יש לעדכן את הקושחה של המתאם האלחוטי.

פתרון

בדוק אם יש עדכוני קושחה עבור המתאם האלחוטי באתר האינטרנט של היצרן ולאחר מכן עדכן את הקושחה.

סיבה

התקנת התוכנה עבור ה- HP all-in-one נכשלה.

פתרון

הסר את תוכנת ה- HP all-in-one ולאחר מכן התקן אותה מחדש. למידע נוסף על הסרת התוכנה והתקנתה מחדש, עיין במדריך למשתמש המודפס שנלווה ל- HP all-in-one.

פתרון בעיות הגדרת רשת מחווטת

היעזר בחלק זה כדי לפתור בעיות בהתקנת רשת מחווטת.

המחשב אינו מצליח לאתר את ה- HP all-in-one

סיבה

הכבלים אינם מחוברים כראוי.

פתרון

בדוק את הכבלים הבאים כדי לוודא שהם מחוברים כראוי:

- כבלי חשמל אל ה- HP all-in-one ואל הנתב
- כבלים בין הנתב לבין המחשב
- כבלים אל ומהמזדום או חיבור האינטרנט של ה- HP all-in-one (אם ישם)

סיבה

כרטיס רשת התקשורת המקומית (NIC) (LAN) אינו מוגדר כהלכה.

פתרון

ודא שכרטיס ה- LAN מוגדר כהלכה.

בדיקת כרטיס ה- LAN ב- Windows XP

- 1 לחץ לחיצה ימנית על **המחשב שלי** (My Computer).
- 2 בתיבת הדו-שיח **מאפייני מערכת** (System Properties), לחץ על הכרטיסייה **חומרה** (Hardware).
- 3 לחץ על **מנהל ההתקנים** (Device Manager).
- 4 ודא שהכרטיס שברשותך מופיע תחת **מתאמי רשת** (Network Adapters).
- 5 עיין בתיעוד שנלווה לכרטיס.

סיבה

אין חיבור רשת פעיל.

פתרון

בדוק אם ישנו חיבור רשת פעיל.

כדי לוודא שחיבור הרשת פעיל

- 1 בדוק אם סמל הרשת המחווטת (משמאל למטה) מופיע בצג הגרפי הצבעוני. אם הסמל מופיע, ה- HP all-in-one מחובר לרשת. הסמל משמאל מראה רשת מחווטת פעילה. הסמל מימין מראה רשת לא פעילה.



מל רשת מחווטת

- 2 אם סמל הרשת המחוטת אינו מופיע, בדוק את חיבורי הכבלים מה- HP all-in-one השער או הנתב כדי לוודא שהם מחוברים היטב.
- 3 ודא שה- HP all-in-one מחובר לרשת באמצעות כבל CAT-5 Ethernet.
- 4 בדוק את שתי נוריות מחוון ה- Ethernet בחלק העליון והתחתון של שקע ה- RJ-45 Ethernet בחלק האחורי של ה- HP all-in-one. הנוריות מציינות את הדברים הבאים:
 - א נורית עליונה: אם הנורית מאירה באור ירוק קבוע, ההתקן מחובר לרשת ונוצרה תקשורת. אם הנורית העליונה כבויה, אין חיבור רשת.
 - ב נורית תחתונה: נורית צהובה זו מהבהבת כאשר ההתקן שולח או מקבל נתונים דרך הרשת.
- 5 אם החיבורים מחוברים היטב, כבה את ה- HP all-in-one ולאחר מכן הפעל אותו שוב. בלוח הבקרה של ה- HP all-in-one, לחץ על הלחצן **On** כדי לכבות את ה- HP all-in-one ולאחר מכן לחץ עליו שוב כדי להפעילו. נוסף על כך, כבה את הנתב ולאחר מכן הפעל אותו שוב.

יצירת חיבור רשת פעיל

- 1 אם סמל הרשת המחוטת אינו פעיל, בדוק את חיבורי הכבלים מה- HP all-in-one השער או הנתב כדי לוודא שהם מחוברים היטב.
- 2 אם החיבורים תקינים, לחץ על הלחצן **On** כדי לכבות את ה- HP all-in-one ולאחר מכן לחץ עליו שוב כדי להפעילו. נוסף על כך, כבה את הנתב ולאחר מכן הפעל אותו שוב.

קיבלתי שגיאת דרישות מערכת: No TCP/IP

סיבה

כרטיס רשת התקשורת המקומית (NIC) (LAN) אינו מותקן כהלכה.

פתרון

ודא שכרטיס ה- LAN מותקן כהלכה ומוגדר עבור TCP/IP. עיין בהוראות שנלוו לכרטיס ה- LAN שברשותך.

המסך Printer Not Found (מדפסת לא נמצאה) מופיע בזמן ההתקנה

סיבה

ה- HP all-in-one אינו מופעל.

פתרון

הבט בצג הגרפי הצבעוני ב- HP all-in-one. אם הצג הגרפי הצבעוני ריק והנורית ליד הלחצן **On** אינה דולקת, ה- HP all-in-one כבוי. ודא שכבל החשמל מחובר היטב ל- HP all-in-one ותקוע בשקע חשמל. לחץ על הלחצן **On** כדי להפעיל את ה- HP all-in-one.

סיבה

אין חיבור רשת פעיל.

פתרון

ודא שישנו חיבור רשת פעיל. למידע נוסף, ראה אין חיבור רשת פעיל.

סיבה

הכבלים אינם מחוברים כראוי.

פתרון

בדוק את הכבלים הבאים כדי לוודא שהם מחוברים כראוי:

- כבלי חשמל אל ה- HP all-in-one ואל הנתב
- כבלים בין הנתב לבין המחשב
- כבלים אל ומהמודם או חיבור האינטרנט של ה- HP all-in-one (אם יש)

אני משתמש במודם כבלים ללא נתב ואין לי כתובת IP

סיבה

אם ברשותך מחשב אישי עם מודם כבלים, רשת תקשורת מקומית (LAN) עבור המחשבים האחרים וללא נתב DHCP, עליך להשתמש ב- AutoIP כדי להקצות כתובות IP למחשבים האחרים ול- HP all-in-one.

פתרון

קבלת כתובת IP עבור המחשב עם מודם הכבלים

← ספק שירות האינטרנט (ISP) שלך מקצה כתובת IP סטטית או דינמית למחשב עם מודם הכבלים.

הקצאת כתובת IP לולשאר המחשבים ול- HP all-in-one

← השתמש ב- AutoIP כדי להקצות כתובות IP לולשאר המחשבים ול- HP all-in-one. אל תקצה כתובות IP סטטיות.

פתרון בעיות של מערכת קובצי אינטרנט משותפים

שרת מערכת קובצי אינטרנט משותפים (CIFS) מספק גישה לאות כונן רשת עבור כרטיס הזיכרון ב- HP all-in-one. דבר זה מאפשר לקרוא ולכתוב קבצים ברשת מכרטיס הזיכרון ב- HP all-in-one. שרת ה- CIFS מופיע במחשב ככונן רשת. בנוסף לקריאה וכתיבה של קבצים מכרטיס הזיכרון, באפשרותך גם ליצור ספריות ולאחסן מידע אחר. היעזר בחלק זה כדי לטפל במגבלות ושגיאות בשרת CIFS.

משתמשים אחרים ברשת יכולים לגשת לכרטיס הזיכרון שלי

סיבה

זוהי מגבלה של שרת מערכת קובצי האינטרנט המשותפים (CIFS).

פתרון

שרת ה- CIFS אינו תומך באימות. עם זאת, באפשרותך להגדיל את הפרטיות של נתונים בכרטיס הזיכרון שלך.

למידע נוסף אודות שיפור אבטחת כרטיס זיכרון, עיין ב- שינוי אבטחת כרטיס זיכרון ובמדריך למשתמש המודפס שנלווה ל- HP all-in-one.

הודעת שגיאה: אין אפשרות למצוא את הקובץ או הפריט. ודא שהנתיב ושם הקובץ נכונים.

סיבה

שרת ה-CIFS אינו מוכן לשימוש.

פתרון

נסה לבצע שוב את המטלה במועד מאוחר יותר. כמו כן, ייתכן שתצטרך לכבות את אבטחת ה-CIFS. לקבלת מידע נוסף, ראה שינוי אבטחת כרטיס זיכרון.

אין אפשרות לגשת לשרת CIFS ב-Windows 98.

סיבה

לא תוכל לגשת לשרת ה-CIFS ב-Windows 98, אלא אם כן נכנסת תחילה לשרת.

פתרון

הקפד להיכנס לשרת לפני שתנסה לגשת לשרת ה-CIFS.

שמות הקבצים מכילים תווים אקראיים

סיבה

לעתים, שרת ה-CIFS מציג שמות קבצים שנוצרו ביישומים אחרים כטקסט אקראי.

פתרון

שנה את שמות הקבצים לשמות משמעותיים יותר.

א הגדרות עמוד תצורה

נספח זה מסביר את הפריטים המופיעים בעמוד תצורת הרשת.

הגדרות רשת כלליות

הטבלה הבאה מתארת את הגדרות הרשת הכלליות שמוצגות בעמוד תצורת הרשת.

פרמטר	תיאור
מצב רשת	<p>מצב ה-HP all-in-one:</p> <ul style="list-style-type: none"> ● מצב הכן: ה-HP all-in-one מוכן לקלוט ולשדר נתונים. ● לא מקוון: ה-HP all-in-one נמצא במצב לא-מקוון.
סוג חיבור פעיל	<p>מצב רשת של ה-HP all-in-one:</p> <ul style="list-style-type: none"> ● מחווטת: ה-HP all-in-one מחובר באמצעות כבל Ethernet לרשת IEEE 802.3. ● אלחוטית: ה-HP all-in-one מחובר אלחוטית לרשת IEEE 802.3b/g. ● ללא: שני סוגי הרשת אינם פעילים. <p>הערה רק סוג חיבור אחד יכול להיות פעיל בכל פעם.</p>
URL	<p>כתובת האינטרנט או ה-IP של שרת האינטרנט המובנה.</p> <p>הערה כדי לגשת לשרת האינטרנט המובנה, תזדקק לכתובת URL זו.</p>
כתובת חומרה (MAC)	<p>כתובת בקרת הגישה למדיה (MAC) המזהה בצורה ייחודית את ה-HP all-in-one. זהו מספר זיהוי ייחודי בן 12 ספרות שמוקצה לחומרת רשת למטרת זיהוי. אין שתי חומרות עם כתובת MAC זהה.</p> <p>הערה ישנם ספקי שירות אינטרנט (ISP) הדורשים לבצע רישום של כתובת ה-MAC של כרטיס הרשת או מתאם ה-LAN אשר חובר למודם הכבלים או ה-DSL במהלך ההתקנה.</p>
מהדורת קושחה	<p>קוד מהדורה של רכיב הרשת הפנימי וקושחת ההתקן, מופרד במקף.</p> <p>הערה אם תפנה לתמיכה, בהתאם לבעיה, ייתכן שתבקש לספק את קוד מהדורת הקושחה.</p>
שם שרת מארח	<p>שם ה-TCP/IP המוקצה להתקן על-ידי תוכנת ההתקנה. כברירת מחדל, שם זה מורכב מהאותיות HP ולאחריהן 6 הספרות האחרונות של כתובת ה-MAC.</p>
כתובת IP	<p>כתובת זו מזהה בצורה ייחודית את ההתקן ברשת. כתובות IP מוקצות בצורה דינמית באמצעות DHCP או AutolP. באפשרותך גם לקבוע כתובת IP סטטית, למרות שאין זה מומלץ.</p> <p>הערה הקצאה ידנית של כתובת IP לא חוקית במהלך ההתקנה תמנע מרכיב הרשת לראות את ה-HP all-in-one.</p>
מסכת רשת משנה	<p>רשת משנה היא כתובת IP המוקצת על-ידי תוכנת ההתקנה, על-מנת ליצור רשת נוספת שתהיה זמינה כחלק מרשת גדולה יותר. רשתות משנה מצוינות באמצעות מסכת רשת משנה. מסכה זו קובעת אילו מספרים בכתובת ה-IP של ה-HP all-in-one מזהה את הרשת ואת הרשת המשנה, ואילו מספרים מזהים את ההתקן עצמו.</p> <p>הערה מומלץ שה-HP all-in-one והמחשבים שמשתמשים בו יהיו כולם באותה רשת משנה.</p>

המשך

<p>צומת ברשת המשמש ככניסה לרשת אחרת. במקרה זה, צומת יכול להיות מחשב או התקן אחר.</p> <p>הערה: כתובת שער ברירת המחדל מוקצית על-ידי תוכנת ההתקנה.</p>	שער ברירת מחדל
<p>הפרוטוקול המשמש להקצאת כתובת ה-IP ל-HP all-in-one:</p> <ul style="list-style-type: none"> ● AutoIP: תוכנת ההתקנה קובעת אוטומטית את הפרמטרים של התצורה. ● DHCP: הפרמטרים של התצורה מסופקים על-ידי שרת פרוטוקול להגדרת תצורה דינמית של מארח (DHCP) ברשת. ברשתות קטנות, זה יכול להיות נתב. ● ידיני: הפרמטרים של התצורה מוגדרים ידנית, כגון כתובת IP סטטית. ● לא מצוין: המצב שבו נעשה שימוש בעת אתחול ה-HP all-in-one. 	מקור תצורה
<p>כתובת ה-IP של שירות שם התחום (DNS) עבור הרשת. בעת גלישה באינטרנט או שליחה של הודעת דואר אלקטרוני, נעשה שימוש בשם התחום. לדוגמה, כתובת ה-http://www.hp.com כוללת את שם התחום hp.com. הפניית ה-DNS מתרגמת את שם התחום באינטרנט לכתובת IP. התקנים משתמשים בכתובות IP כדי לפנות זה אל זה.</p> <ul style="list-style-type: none"> ● כתובת IP: כתובת ה-IP של שרת שם התחום. ● לא מצוין: כתובת ה-IP אינה מצוינת, או שההתקן נמצא בתהליך אתחול. <p>הערה: בדוק אם כתובת DNS IP מופיעה בעמוד תצורת הרשת. אם לא מוצגת כתובת, השג את כתובת ה-IP DNS מספק שירותי האינטרנט (ISP) שלך. כתובת ה-IP DNS נדרשת כדי להשתמש ב-HP Instant Share מההתקן, וניתן להזינה דרך שרת האינטרנט המובנה.</p>	שרת DNS
<p>Rendezvous משמש ברשתות מקומיות ואד-הוק שאינן משתמשות בשרת DNS מרכזיים. כדי לבצע שירותי שמות, Rendezvous משתמש בחלופת DNS הנקראת mDNS.</p> <p>באמצעות mDNS, המחשב יכול למצוא כל HP all-in-one המחובר לרשת התקשורת המקומית ולהשתמש בו. נוסף על כך, הוא יכול לעבוד עם כל התקן מאופשר Ethernet אחר שמופיע ברשת.</p>	mDNS
<p>מצב סיסמת המנהל עבור שרת האינטרנט המובנה:</p> <ul style="list-style-type: none"> ● מוגדר: הסיסמה מצוינת. עליך להזין את הסיסמה כדי לבצע שינויים בפרמטרים של שרת האינטרנט המובנה. ● לא מוגדר: לא מוגדרת סיסמה. לא נדרשת סיסמה לביצוע שינויים בפרמטרים של שרת האינטרנט המובנה. 	סיסמת מנהל
<p>המהירות שבה נתונים משודרים ברשת:</p> <ul style="list-style-type: none"> ● 802.11b: עבור רשת אלחוטית. ● 10TX-Full: עבור רשת מחווטת. ● 10TX-Half: עבור רשת מחווטת. ● 100TX-Full: עבור רשת מחווטת. ● 100TX-Half: עבור רשת מחווטת. ● ללא: עבודה ברשת אינה זמינה. 	תצורת קישור

הגדרות רשת אלחוטית

הטבלה הבאה מתארת את הגדרות הרשת האלחוטית שמוצגות בעמוד תצורת הרשת.

פרמטר	תיאור
-------	-------

<p>מצב הרשת האלחוטית:</p> <ul style="list-style-type: none"> ● מחוברת: ה- HP all-in-one מחובר ל- LAN האלחוטי והכל פועל. ● מנותק: ה- HP all-in-one אינו מחובר ל- LAN האלחוטי עקב הגדרות שגויות (כגון מפתח WEP שגוי), או שה- HP all-in-one נמצא מחוץ לטווח. ● לא זמין: השידור האלחוטי כבוי או שכבל ה- Ethernet תקוע. ● לא ישים: פרמטר זה אינו חל על סוג רשת זה. 	<p>מצב אלחוט</p>
<p>מסגרת עבודה ברשת IEEE 802.11 שבה התקנים או תחנות מתקשרים זה עם זה:</p> <ul style="list-style-type: none"> ● תשתית: ה- HP all-in-one יוצר תקשורת עם התקני רשת אחרים דרך נקודת גישה אלחוטית, כגון נתב אלחוטי או תחנת בסיס. ● אד-הוק: ה- HP all-in-one יוצר תקשורת ישירה עם כל התקן ברשת. לא נעשה שימוש בנקודת גישה אלחוטית. נקרא גם רשת peer-to-peer (עמית לעמית). ברשתות Macintosh, מצב אד-הוק נקרא מצב מחשב למחשב. ● לא ישים: פרמטר זה אינו חל על סוג רשת זה. 	<p>מצב תקשורת</p>
<p>מזהה קבוצת שירות. מזהה ייחודי (עד 32 תווים) המבדיל בין רשת תקשורת מקומית אלחוטית (WLAN) אחת לאחרת. ה- SSID נקרא גם שם רשת. זהו שם הרשת שאליה מחובר ה- HP all-in-one.</p>	<p>שם רשת (SSID)</p>
<p>אות השידור או הקליטה מדורג בסולם של 1 עד 5:</p> <ul style="list-style-type: none"> ● 5: מעולה ● 4: טוב ● 3: סביר ● 2: גרוע ● 1: גבולי ● אין אות: לא זוהה אות ברשת. ● לא ישים: פרמטר זה אינו חל על סוג רשת זה. 	<p>עוצמת אות (1-5)</p>
<p>מספר הערוץ שבשימוש כרגע עבור תקשורת אלחוטית. מספר זה תלוי ברשת שבשימוש ועשוי להיות שונה ממספר הערוץ המבוקש. הערך נע בין 1 ל- 14; מדינות/אזורים עשויים להגביל את טווח הערוצים המאפשרים.</p> <ul style="list-style-type: none"> ● <מספר> ערך שנע בין 1 ל- 14, בהתאם למדינה/אזור. ● ללא: לא נעשה שימוש בערוץ. ● לא ישים: ה- WLAN אינו זמין או שפרמטר זה אינו חל על סוג רשת זה. <p>הערה במצב אד-הוק, אם אינך מצליח לקלוט או לשדר נתונים בין המחשב לבין ה- HP all-in-one, ודא שאתה משתמש באותו ערוץ שידור במחשב וב- HP all-in-one. במצב תשתית, הערוץ מוכתב על-ידי נקודת הגישה.</p>	<p>ערוץ</p>
<p>סוג האימות שבשימוש:</p> <ul style="list-style-type: none"> ● ללא: לא נעשה שימוש באימות. ● מערכת פתוחה (אד-הוק ותשתית): ללא אימות. ● מפתח משותף (תשתית בלבד): נדרש מפתח WEP. ● WPA-PSK (תשתית בלבד): WPA עם מפתח קדם-שיתוף. ● לא ישים: פרמטר זה אינו חל על סוג רשת זה. <p>אימות מוודא את הזהות של משתמש או התקן לפני מתן הרשאת גישה לרשת, דבר המקשה על משתמשים לא מורשים להגיע למשאבי רשת. שיטת אבטחה זו נפוצה ברשתות אלחוטיות.</p> <p>רשת המשתמשת באימות מערכת פתוחה אינה מסננת משתמשי רשת בהתבסס על הזהות שלהם. לכל משתמש אלחוט יכולה להיות גישה מהרשת. עם זאת, רשת שכזו עשויה להשתמש בהצפנת Wired Equivalent Privacy (WEP) כדי לספק רמה ראשונה של אבטחה מפני מצותתים מזדמנים.</p>	<p>סוג אימות</p>

המשך

<p>רשת המשתמשת באימות מפתח משותף מספקת אבטחה גבוהה יותר. היא דורשת משתמשים או מהתקנים להזדהות במפתח סטטי (מחרוזת הקסדצימלית או אלפאנומרית). אותו מפתח משותף לכל משתמש והתקן ברשת. בהצפנת WEP נעשה שימוש יחד עם אימות מפתח משותף, באמצעות מפתח זהה לאימות ולהצפנה גם יחד.</p> <p>רשת המשתמשת באימות מבוסס שרת (WPA-PSK) מספקת אבטחה חזקה באופן משמעותי. סוג אימות זה נתמך ברוב נקודות הגישה האלחוטיות והנתבים האלחוטיים. נקודת הגישה או הנתב מאמתים את זהות המשתמש או ההתקן שמבקשים גישה לרשת, לפני שהם מעניקים להם גישה. ברשת אימות ניתן להשתמש במספר פרוטוקולי אימות שונים.</p> <p>הערה ניתן להזין אימות מפתח משותף ו-WPA-PSK רק דרך שרת האינטרנט המובנה.</p>	
<p>סוג ההצפנה שבשימוש ברשת:</p> <ul style="list-style-type: none"> ● ללא: לא נעשה שימוש בהצפנה. ● 64-bit WEP: נעשה שימוש במפתח WEP של 5 תווים או 10 תווים הקסדצימליים. ● 128-bit WEP: נעשה שימוש במפתח WEP של 13 תווים או 26 תווים הקסדצימליים. ● WPA-AES: נעשה שימוש בהצפנת Advanced Encryption Standard. סוכנויות ממשל ארה"ב משתמשות באלגוריתם הצפנה זה לאבטחת חומר רגיש אך בלתי מסווג. ● WPA-TKIP: נעשה שימוש בפרוטוקול האבטחה המתקדם Temporal Key Integrity Protocol. ● אוטומטי: נעשה שימוש ב-AES או TKIP. ● לא ישים: פרמטר זה אינו חל על סוג רשת זה. <p>WEP מיועד לספק אבטחה על-ידי הצפנת נתונים על גלי רדיו, כך שהם מוגנים עם שידורם מקצה אחד לאחר. שיטת אבטחה זו נפוצה ברשתות אלחוטיות.</p>	הצפנה
<p>כתובת החומרה של נקודת הגישה ברשת, שאליה מחובר ה-HP all-in-one.</p> <ul style="list-style-type: none"> ● <כתובת MAC>: כתובת חומרת MAC (בקרת גישה למדיה) הייחודית של נקודת הגישה. ● לא ישים: פרמטר זה אינו חל על סוג רשת זה. 	כתובת חומרה של נקודת גישה

שונות

הטבלה הבאה מתארת את מידע נתוני השידור והקליטה המוצגים בעמוד תצורת הרשת.

תיאור	פרמטר
<p>מספר המנות ששודרו על-ידי ה-HP all-in-one ללא שגיאות מאז הפעלתו. המונה מתאפס עם כיבוי ה-HP all-in-one. כאשר הודעה משודרת דרך רשת מיתוג מנות, היא מחולקת למנות. כל מנה כוללת את כתובת היעד, בנוסף לנתונים.</p>	סך כל המנות ששודרו
<p>מספר המנות שהתקבלו על-ידי ה-HP all-in-one ללא שגיאות מאז הפעלתו. המונה מתאפס עם כיבוי ה-HP all-in-one.</p>	סך כל המנות שהתקבלו

ב מילון מונחים

פרוטוקול איתות עבור רשתות אלחוטיות. 802.11g פותח לאחרונה ומספק תפקודיות מתקדמת יותר.	802.11b/g
נקודת גישה, הנקראת גם נתב אלחוטי, מספקת חיבור מאובטח וגמיש עבור ה- HP all-in-one ורכיבי רשת אחרים. רשת אלחוטית עם נקודת גישה נקראת רשת תשתית.	נקודת גישה
רשת אלחוטית שאינה משתמשת בנקודת גישה.	אד-הוק
American Standard Code for Information Interchange. תקן למספרים המשמש מחשבים לייצוג כל האותיות הלטיניות הרישיות והקטנות, מספרים, פיסוק וכדומה.	ASCII
שיטה לאבטחת רשת המאמתת את הזהות של משתמש או התקן לפני מתן הרשאת גישה לרשת, דבר המקשה על משתמשים לא מורשים לגשת למשאבי רשת. שיטת אבטחה זו נפוצה ברשתות אלחוטיות.	אימות
תכונה של תוכנת ההתקנה, שקובעת את הפרמטרים של תצורת התקנים ברשת.	autoIP
Dynamic Host Configuration Protocol (פרוטוקול להגדרת תצורה דינמית של מארח). שרת ברשת המספק פרמטרים של תצורה להתקנים ברשת. ברשתות קטנות, זה יכול להיות נתב.	DHCP
Domain Name Service (שירות שם תחום). בעת גלישה באינטרנט או שליחה של הודעת דואר אלקטרוני, נעשה שימוש בשם התחום. לדוגמה, כתובת ה- http://www.hp.com כוללת את שם התחום hp.com. הפניית ה-DNS מורגמת את שם התחום באינטרנט לכתובת IP. התקנים משתמשים בכתובות IP כדי לפנות זה אל זה.	DNS
ראו DNS. החלק SD פירושו Service Discovery (איתור שירות). זהו חלק מפרוטוקול, שפותח על-ידי Apple, המאפשר איתור אוטומטי של מחשבים, התקנים ושירותים ברשתות IP.	DNS-SD
Digital Subscriber Line (קו מנוי דיגיטלי). חיבור מהיר לאינטרנט.	DSL
טכנולוגיית רשת תקשורת מקומית הנפוצה ביותר, אשר מחברת מחשבים באמצעות כבלי נחושת.	Ethernet
הכבל המשמש לחיבור רכיבי רשת ברשת מחוותת. כבל ה- CAT-5 Ethernet מוכר גם ככבל ישיר. בעת שימוש בכבל Ethernet, רכיבי הרשת חייבים להיות מחוברים לנתב. כבל ה- Ethernet משתמש במחבר RJ-45.	כבל Ethernet
שרת אינטרנט מובנה. כלי שירות מבוסס דפדפן המספק דרך פשוטה לניהול ה- HP all-in-one. באפשרותך לעקוב אחר המצב, להגדיר פרמטרים של עבודה ברשת של ה- HP all-in-one או לגשת לתכונות ה- HP all-in-one. לקבלת מידע נוסף, ראה שימוש בשרת האינטרנט המובנה.	EWS
הקסדצימלי. שיטת המספור לפי בסיס 16, המשתמשת בספרות 0-9 ובנוסף באותיות A-F.	HEX
רכזת, שכיום כבר כמעט ולא נעשה בה שימוש ברשתות ביתיות מודרניות, מקבלת את האות שלה מכל מחשב ושולחת אותו לכל שאר המחשבים המחוברים אליה. רכזות הן פסיביות; התקנים אחרים ברשת מתחברים לרכזת על-מנת לתקשר זה עם זה. רכזת אינה מנהלת את הרשת.	רכזת

המשך

מספר המזהה בצורה ייחודית את ההתקן ברשת. כתובות IP מוקצות בצורה דינמית באמצעות DHCP או AutoIP. באפשרותך גם לקבוע כתובת IP סטטית, למרות שאין זה מומלץ.	כתובת IP
רשת תשתית משתמשת בנתב, במתג או בנקודת גישה כדי להתחבר לרכיבי רשת.	תשתית
כתובת בקרת גישה למדיה (MAC) המזהה בצורה ייחודית את ה- HP all-in-one. זהו מספר זיהוי ייחודי בן 12 ספרות שמוקצה לחומרת רשת למטרת זיהוי. אין שתי חומרות עם כתובת MAC זהה.	כתובת MAC
כרטיס ממשק רשת. כרטיס במחשב המספק חיבור Ethernet על-מנת שתוכל לחבר את המחשב לרשת.	NIC
המחבר שנמצא בקצות כבל Ethernet. למרות שמחברי כבל Ethernet סטנדרטיים (מחברי RJ-45) נראים דומים למחברי כבל טלפון רגילים, לא ניתן להחליף ביניהם. מחבר RJ-45 רחב ועבה יותר ובקצהו יש תמיד 8 מגעים. מחבר הטלפון בעל 2 עד 6 מגעים.	מחבר RJ-45
מזהה קבוצת שירות. מזהה ייחודי (עד 32 תווים) המבדיל בין רשת תקשורת מקומית אלחוטית (WLAN) אחת לאחרת. ה- SSID נקרא גם שם רשת. זהו שם הרשת שאליה מחובר ה- HP all-in-one.	SSID
נתב מספק גשר בין שתי רשתות או יותר. נתב יכול לחבר רשת לאינטרנט, לקשר בין שתי רשתות ולחבר את שתיהן לאינטרנט. הוא מסייע באבטחת רשתות באמצעות firewall והקצאת כתובות דינמיות. נתב יכול לשמש גם כשער, בעוד שמתג אינו יכול.	נתב
מתג מאפשר למספר משתמשים לשלוח מידע דרך הרשת בו-זמנית, מבלי להאט אלו את אלו. מתגים מאפשרים לצמתים שונים (נקודת חיבור רשת, לרוב מחשב) של רשת לתקשר ישירות זה עם זה.	מתג
ה- passkey עבור הצפנת Wired Equivalent Privacy, המספקת רמה ראשונה של אבטחה מפני מצותתים מזדמנים.	מפתח WEP
הסיסמה עבור Wi-Fi Protected Access. אורך ה- passkey נע בין 8 ל- 63 תווים, כולל רווחים. WPA מספק אבטחה על-ידי אימות הזהות של משתמש או התקן לפני מתן הרשאת גישה לרשת, דבר המקשה על משתמשים לא מורשים להגיע למשאבי רשת. שיטת אבטחה זו נפוצה ברשתות אלחוטיות.	סיסמת WPA או Passkey

- א**
 אבטחת כרטיס זיכרון 31
 אבטחת רשת הגדרות 32
 מפתח WEP 21
 פתרון בעיות 35, 38, 43, 44
 אינטרנט פס רחב 15, 25
 שער נתב עם DSL או כבלים 11
 אינטרנט בפס רחב 15, 19, 25
- ג**
 גישה לאינטרנט מודם 12
 גישה לאינטרנט דרך כבלים 8
 גרסת קושחה (הגדרות רשת כלליות) 49
- ה**
 הגדרות ברירת מחדל מקוריות 29
 הגדרות ברירת מחדל, שחזור 29
 הגדרות מתקדמות 30
 הגדרות רשת כלליות 49
 הגדרת מהירות קישור 30
 הצגת תקציר 29
 הצפנה הגדרות 52
 פתרון בעיות 38, 43, 44
 הצפנת מפתח WEP 21
 התחברות ללא נקודת גישה 15, 19
 התקנת תוכנה 28
 Macintosh 27
 Windows התקנת תוכנה ב- 28
 התקנת תוכנה ב- Windows 27
- ח**
 חיבור שימוש ב- Ethernet 25
 חיבור Ethernet אלחוטי 13
 גישה לאינטרנט 11
 הגדרה 25
 סוגים של 11
- י**
 יחבור דרך נקודת גישה 7, 15
 יחבור מחווט הגדרה 25
 פתרון בעיות 45
- כ**
 כבל CAT-5 Ethernet 25
 כיבוי השידור האלחוטי 30
 כרטיס ממשק 15
 כרטיס ממשק רשת 15
 כתובת בקרת גישה למדיה (MAC) 49
 כתובת חומרה (הגדרות רשת כלליות) 49
 כתובת חומרה של נקודת גישה (הגדרות רשת אלחוטי) 52
- ל**
 לוח הבקרה 29
- מ**
 מהירות קישור 30
 מחשבים נוספים 5
 ממשק, כרטיסים 15
 מסך נמצאה מדפסת, Windows 27
 מסך סוג חיבור, Windows 27
 מסכת רשת משנה (הגדרות רשת כלליות) 49
 מספר מחשבים 5
 מעבר מ- USB לרשת 4
 מערכת קובצי אינטרנט משותפים 47
 מפתח WEP 21
 פתרון בעיות 38, 39
 מצב (הגדרות רשת כלליות) 49
 מצב אלחוטי (הגדרות רשת אלחוטי) 51
 מצב תקשורת (הגדרות רשת אלחוטי) 51
 מצב תשתית 15
 מקור תצורה (הגדרות רשת כלליות) 50
- נ**
 נתב 7, 11, 26, 32, 33
 נתב אלחוטי 8
- ס**
 סוג אימות (הגדרות רשת אלחוטי) 51
 סוג חיבור רשת (הגדרות רשת כלליות) 49
 סיסמה, שרת אינטרנט מובנה 50
 סיסמת מנהל (הגדרות רשת כלליות) 50
 סך כל המנות שהתקבלו 52
 סך כל המנות ששודרו 52
- ע**
 עוצמת אות (הגדרות רשת אלחוטי) 51
 עמוד תצורה 29, 49
 ערוץ (הגדרות רשת אלחוטי) 51
- פ**
 פרופיל רשת 20
 פתרון בעיות HP all-in-one אינו מצליח למצוא את ה- WLAN/נקודת הגישה 42
 HP all-in-one אינו מצליח למצוא את המחשב שלי (מצב תשתית אלחוטי) 42
 No TCP/IP (אלחוט) 36
 No TCP/IP (מחווט) 46
 Printer not Found (אלחוט) 37
 Printer not Found (מחווט) 46
 SSID או מפתח WEP מוגדרים בצורה שגויה (אלחוט) 38
 אימות נכשל (אלחוט) 38
 אין אפשרות למצוא את הקובץ או הפריט 48
 אין אפשרות לקבוע שם רשת (אלחוט) 38
 איתור אלחוטי 41
 אשף התקנת רשת אלחוטי 35
 ההתקן אינו מקבל אות (אלחוט) 39
 הצפנה, WPA או WPA-PSK (אלחוט) 38
 התקנה נכשלה (אלחוט) 39

U URL (הגדרות רשת כלליות) 49

נתב 11
שער ברירת מחדל (הגדרות רשת כלליות) 50
שער מחשב 11
שרת DNS (הגדרות רשת כלליות) 50
שרת אינטרנט מובנה (EWS) הגדרות סיסמה 50
שימוש 31

התקנת רשת אלחוטית 36
התקנת רשת מחווטת 45
לא ניתן לאתר התקן אלחוט) 41
לא ניתן לאתר התקן (מחווט) 45
מערכת קובצי אינטרנט משותפים 47
מפתחות WEP מרובים (אלחוט) 39
משתמשים אחרים ברשת יכולים לגשת לכרטיס הזיכרון שלי 47
פרוטוקולי אימות שאינם נתמכים על-ידי תוכנת ההתקנה (אלחוט) 39
רשת 35
שימוש במודם כבלים ללא נתב (מחווט) 47
פתרון בעיות מערכת קבצים 47
פתרון בעיות רשת. ראה פתרון בעיות

T תחנת בסיס. ראה חיבור דרך נקודת גישה
תצורת קישור (הגדרות רשת כלליות) 50
תצורת רשת, עמוד 29
תקע RJ-45, 25, 53, 54

A 15 AirPort

D 8 DSL

E EWS

הגדרות סיסמה 50
שימוש 31

H HP Instant Share
חיבור Ethernet 11
חיבור אלחוטי ואד-הוק 19
חיבור תשתית אלחוטית 8

I Instant Share, HP
חיבור Ethernet 11
חיבור אלחוטי ואד-הוק 19
חיבור תשתית אלחוטית 8

IP הגדרות 31
כתובת (הגדרות רשת כלליות) 49

S SSID (הגדרות רשת אלחוטית) 51
פתרון בעיות 36, 38

R רשת peer-to-peer (עמית לעמית) 19
רשת אד-הוק 19
רשת מחשב למחשב 19
רשת תשתית 7, 11
רשת, הגדרות 32
רשת, פרופיל 20
רשתות אלחוטיות הגדרה 7
פתרון בעיות 36
רשתות מומלצות 7, 11

S שחזור הגדרות ברירת מחדל 29
שחזור הגדרות ברירת מחדל של הרשת 29
שידור אלחוטי 30
שידור אלחוטי, כיבוי 30
שידור מ-USB לרשת 4
שידור רשת 4
שיתוף 5
שם רשת (הגדרות רשת אלחוטית) 51
שם שירות mDNS (הגדרות רשת כלליות) 50
שם שרת מארח (הגדרות רשת כלליות) 49
שער הגדרות ברירת מחדל 50
מחשב 11



i n v e n t

מודפס על-גבי לפחות 50% סיבים ממוחזרים
לגמרי ולפחות 10% נייר לאחר שימוש



© 2004 Hewlett-Packard Development Company, L.P.

Electronic Edition

www.hp.com



Q3462-90220