

HP Deskjet 5900 series



**Guida per l'utente**

## Avvertenze Hewlett-Packard Company

Le informazioni contenute in questo documento sono soggette a modifica senza preavviso.

Tutti i diritti riservati. Sono proibiti la riproduzione, l'adattamento o la traduzione di questo materiale senza previa autorizzazione scritta della Hewlett-Packard, salvo per quanto consentito dalle leggi sui diritti d'autore.

Le uniche garanzie dei prodotti e dei servizi HP sono quelle stabilite nelle dichiarazioni di garanzia esplicithe che accompagnano tali prodotti e servizi. Nulla di quanto contenuto nel presente documento ha valore di garanzia aggiuntiva. HP non è responsabile di errori tecnici o editoriali od omissioni contenuti nel presente documento.

## Titolarità dei marchi

Apple, il logo Apple, ColorSync, il logo ColorSync, Finder, Mac, Macintosh, MacOS, Powerbook, Power Macintosh e Quickdraw sono marchi registrati della Apple Computer, Inc. negli Stati Uniti e negli altri paesi.

TrueType è un marchio della Apple Computer, Inc. negli Stati Uniti.

Adobe, AdobeRGB e Acrobat sono marchi registrati della Adobe Systems Incorporated.

Copyright 2005 Hewlett-Packard Development Company, L.P.

## Termini e convenzioni

Di seguito vengono indicati i termini e le convenzioni utilizzati in questa Guida per l'utente.

### Termini

La stampante HP Deskjet può essere indicata semplicemente come **stampante HP** o **stampante**.

### Messaggi di avvertimento e avvertenze

Un messaggio di **Avvertimento** indica possibili danni alla stampante HP Deskjet o a un altro dispositivo. Ad esempio:



**Avvertimento** Non toccare i contatti in rame o gli ugelli dell'inchiostro della cartuccia. Intervenendo su queste parti, la cartuccia può

otturarsi o possono verificarsi problemi di inchiostro e di connessioni elettriche.

Un'**Avvertenza** segnala possibili danni a cose o a persone. Ad esempio:



**Avvertenza** Tenere le cartucce di stampa sia nuove che usate fuori dalla portata dei bambini.

# Sommario

|          |  |    |
|----------|--|----|
| <b>1</b> | <b>Benvenuto</b> .....                                     | 3  |
| <b>2</b> | <b>Funzioni speciali</b> .....                             | 4  |
| <b>3</b> | <b>Introduzione</b> .....                                  | 5  |
|          | Funzioni della stampante .....                             | 5  |
|          | Pulsanti e spie .....                                      | 6  |
|          | Vassoi della carta .....                                   | 10 |
|          | Cartucce .....   | 13 |
|          | Modalità Backup dell'inchiostro .....                      | 15 |
|          | Sensore automatico del tipo di carta .....                 | 15 |
| <b>4</b> | <b>Collegamento alla stampante</b> .....                   | 17 |
|          | USB .....  | 17 |
|          | Connessione di rete .....                                  | 17 |
| <b>5</b> | <b>Stampa di foto</b> .....                                | 18 |
|          | Stampa di foto senza bordi .....                           | 18 |
|          | Stampa di foto con bordi .....                             | 20 |
|          | Tecnologie Real Life HP .....                              | 22 |
|          | Cartuccia fotografica .....                                | 22 |
|          | Opzioni colore .....                                       | 23 |
|          | Gestione colori avanzata .....                             | 24 |
|          | Max dpi .....  | 24 |
|          | Conservazione e manutenzione della carta fotografica ..... | 25 |
|          | Risparmio di denaro per la stampa di foto .....            | 25 |
| <b>6</b> | <b>Stampa di foto da una fotocamera digitale</b> .....     | 26 |
|          | Informazioni su PictBridge .....                           | 26 |
|          | Stampa con PictBridge .....                                | 27 |
| <b>7</b> | <b>Stampa di altri documenti</b> .....                     | 29 |
|          | E-mail .....   | 29 |
|          | Lettere .....  | 30 |
|          | Documenti .....  | 31 |
|          | Buste .....  | 32 |
|          | Brochure .....   | 33 |
|          | Biglietti d'auguri .....                                   | 35 |
|          | Cartoline .....  | 36 |
|          | Lucidi .....   | 37 |
|          | Etichette .....  | 38 |
|          | Schede e altri supporti di piccole dimensioni .....        | 39 |
|          | Supporti di stampa per il trasferimento a caldo .....      | 40 |
| <b>8</b> | <b>Suggerimenti per la stampa</b> .....                    | 42 |
|          | Selezione della qualità di stampa .....                    | 42 |
|          | Impostazione dell'ordine delle pagine .....                | 42 |
|          | Stampa di più pagine su un singolo foglio di carta .....   | 43 |
|          | Selezione di un tipo di carta .....                        | 43 |
|          | Ridimensionamento di un documento .....                    | 44 |
|          | Anteprima di stampa .....                                  | 44 |

|           |   |    |
|-----------|---|----|
| <b>9</b>  | <b>Software della stampante</b> .....   | 45 |
|           | Impostazioni di stampa .....  | 45 |
|           | Gestione della stampante (Mac OS X 10.3) .....  | 46 |
|           | Gestione della stampante (Mac OS X 10.2) .....  | 47 |
|           | Visualizzazione e modifica dello stato di un processo di stampa (Mac OS X 10.3) ..... | 47 |
|           | Visualizzazione e modifica dello stato di un processo di stampa (Mac OS X 10.2) ..... | 48 |
| <b>10</b> | <b>Manutenzione</b> .....   | 49 |
|           | Installazione delle cartucce .....  | 49 |
|           | Impostazione della funzione di accensione/spegnimento automatico .....                | 52 |
|           | Allineamento delle cartucce .....   | 52 |
|           | Calibrazione del colore .....   | 53 |
|           | Pulizia automatica delle cartucce .....   | 53 |
|           | Stampa di una pagina di prova .....   | 53 |
|           | Visualizzazione dei livelli d'inchiostro stimati .....                                | 53 |
|           | Manutenzione del corpo della stampante .....  | 54 |
|           | Rimozione dell'inchiostro da pelle e indumenti .....                                  | 54 |
|           | Pulizia manuale delle cartucce .....  | 54 |
|           | Manutenzione delle cartucce .....   | 55 |
|           | Utility della stampante HP .....  | 56 |
| <b>11</b> | <b>Risoluzione dei problemi</b> .....   | 58 |
|           | La stampante non stampa .....   | 58 |
|           | Inceppamento carta .....  | 59 |
|           | Problemi con la carta .....   | 60 |
|           | Carta non corrispondente .....  | 61 |
|           | Stampante bloccata .....  | 62 |
|           | Problemi della cartuccia .....  | 62 |
|           | Stampa delle foto non corretta .....  | 64 |
|           | Problemi con PictBridge .....   | 67 |
|           | Qualità di stampa scadente .....  | 69 |
|           | Stampa del documento non corretta .....   | 70 |
|           | Problemi con i documenti senza bordi .....  | 71 |
|           | Messaggi di errore .....  | 76 |
|           | Spie della stampante accese o lampeggianti .....                                      | 77 |
|           | Stampa dei documenti lenta .....  | 80 |
|           | Se i problemi persistono .....  | 81 |
| <b>12</b> | <b>Materiali di consumo</b> .....   | 82 |
|           | Carta .....   | 82 |
|           | Cavi USB .....  | 82 |
| <b>13</b> | <b>Specifiche</b> .....   | 83 |
|           | Specifiche della stampante .....  | 83 |
| <b>14</b> | <b>Informazioni ambientali</b> .....  | 84 |
|           | Dichiarazione ambientale .....  | 84 |
|           | Recupero delle cartucce .....   | 85 |
|           | <b>Indice</b> .....   | 87 |

# 1 Benvenuto

Per trovare la risposta a una domanda, fare clic su uno dei seguenti argomenti:



- Funzioni speciali
- Introduzione
- Collegamento alla stampante
- Stampa di foto
- Stampa di foto da una fotocamera digitale
- Stampa di altri documenti
- Suggerimenti per la stampa
- Software della stampante
- Manutenzione
- Risoluzione dei problemi
- Materiali di consumo
- Specifiche
- Informazioni ambientali

## 2 Funzioni speciali

Complimenti per l'acquisto di questa stampante HP Deskjet dotata di diverse funzioni e caratteristiche accattivanti:

- **Stampa senza bordi:** consente di utilizzare l'intera superficie della pagina quando si stampano [foto](#) e [brochure](#).
- **Stampa ottimizzabile con sei inchiostri:** consente di ottimizzare la stampa fotografica utilizzando una [cartuccia fotografica](#) (venduta separatamente).
- **Modalità Backup dell'inchiostro:** la [modalità Backup dell'inchiostro](#) consente di continuare a stampare con una cartuccia quando l'altra ha esaurito l'inchiostro.
- **Stampa da una fotocamera digitale:** consente di stampare le foto direttamente da una fotocamera digitale utilizzando la porta [PictBridge](#).
- **Stampa panoramica:** consente di stampare foto panoramiche [con bordi](#) o [senza bordi](#).
- **Tecnologie Real Life:** le [tecnologie Real Life](#) HP consentono di ottenere facilmente foto di qualità migliore. La rimozione automatica dell'effetto occhi rossi e l'illuminazione adattativa per il miglioramento dei dettagli in ombra sono solo alcune delle tecnologie incluse.
- **Visualizzazione dello stato della cartuccia:** consente di verificare se una cartuccia sta esaurendo l'inchiostro grazie alle [spie di stato della cartuccia](#).
- **Sensore automatico del tipo di carta:** consente di utilizzare il [sensore automatico del tipo di carta](#) per ottimizzare la qualità di stampa in base al tipo di carta.
- Gli inchiostri HP Vivera consentono di ottenere foto incredibilmente realistiche e non sbiadite con colori brillanti e di lunga durata. Gli inchiostri HP Vivera hanno una formulazione speciale e sono testati scientificamente per garantire qualità, purezza e resistenza allo scolorimento.

# 3 Introduzione

- Funzioni della stampante
- Pulsanti e spie
- Vassoi della carta
- Cartucce
- Modalità Backup dell'inchiostro
- Sensore automatico del tipo di carta

## Funzioni della stampante

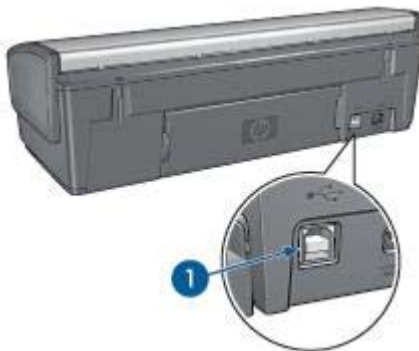
La stampante dispone di diverse funzioni che rendono le operazioni di stampa più semplici ed efficienti.



|   |                              |
|---|------------------------------|
| 1 | Pulsanti e spie              |
| 2 | Spie di stato delle cartucce |
| 3 | Porta PictBridge             |
| 4 | Vassoi della carta           |



- |   |                                      |
|---|--------------------------------------|
| 1 | Sensore automatico del tipo di carta |
| 2 | Cartucce                             |
| 3 | Modalità Backup dell'inchiostro      |



- |   |           |
|---|-----------|
| 1 | Porta USB |
|---|-----------|

## Pulsanti e spie

Utilizzare i pulsanti della stampante per accenderla e spegnerla e per annullare e riavviare un processo di stampa. Le spie della stampante indicano lo stato della stampante.





|   |                               |
|---|-------------------------------|
| 1 | Pulsante e spia di accensione |
| 2 | Spie di stato delle cartucce  |
| 3 | Spie di PictBridge            |
| 4 | Pulsante e spia Riprendi      |
| 5 | Pulsante Annulla stampa       |

### Pulsante e spia di accensione

Per accendere o spegnere la stampante, utilizzare il pulsante di accensione. Sono necessari alcuni secondi perché la stampante venga attivata dopo aver premuto tale pulsante.



|   |                        |
|---|------------------------|
| 1 | Pulsante di accensione |
|---|------------------------|

La spia di accensione lampeggia quando la stampante è in fase di elaborazione.

**⚠ Avvertimento** Per accendere o spegnere la stampante, utilizzare il pulsante di accensione. L'uso di una multipresa, di un dispositivo di protezione da sovratensioni o di un interruttore a parete per accendere e spegnere la stampante può causare un malfunzionamento della stessa.

### Spie di stato delle cartucce

Queste spie indicano lo stato delle [cartucce di stampa](#). Le spie si trovano al centro del pannello di controllo.



1 Spie di stato delle cartucce



1. La spia di stato sinistra indica la cartuccia in tricromia, installata nella parte sinistra del supporto delle cartucce.
  - La spia è accesa e fissa quando la cartuccia in tricromia sta esaurendo l'inchiostro.
  - La spia lampeggia quando la cartuccia in tricromia richiede manutenzione.
2. La spia di stato destra indica la cartuccia del nero o [fotografica](#). Una di queste cartucce è installata nella parte destra del supporto delle cartucce.
  - La spia è accesa e fissa quando la cartuccia del nero o fotografica sta esaurendo l'inchiostro.
  - La spia lampeggia quando la cartuccia del nero o fotografica richiede manutenzione.

## Spie di PictBridge

Per stampare foto digitali, collegare una fotocamera compatibile PictBridge alla porta PictBridge utilizzando il cavo USB della fotocamera digitale.



|   |                      |
|---|----------------------|
| 1 | Spia di collegamento |
| 2 | Spia di errore       |

Quando la fotocamera è collegata correttamente, la spia di collegamento verde è accesa. Quando si stampa dalla fotocamera, la spia di accensione della stampante lampeggia e la spia di collegamento rimane accesa con luce fissa. Se la fotocamera non è PictBridge compatibile o non è in modalità PictBridge, la spia di errore color ambra lampeggia.

## Pulsanti Annulla stampa e Riprendi

La stampante dispone anche di un pulsante Annulla stampa e di un pulsante e una spia Riprendi.



|   |                          |
|---|--------------------------|
| 1 | Pulsante Annulla stampa  |
| 2 | Pulsante e spia Riprendi |

Premendo tale pulsante è possibile annullare il processo di stampa corrente.

La spia Riprendi lampeggia quando è richiesta un'azione, come ad esempio caricare la carta o rimuovere la carta inceppata. Una volta risolto il problema, premere il pulsante Riprendi per continuare la stampa.

## Vassoi della carta

Per informazioni sui vassoi della carta, selezionare uno di questi argomenti:

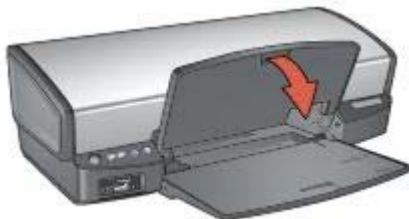
### Apertura dei vassoi della carta

Per aprire i vassoi della carta, attenersi alla seguente procedura:

1. Abbassare il vassoio di alimentazione.



2. Abbassare il vassoio di uscita.

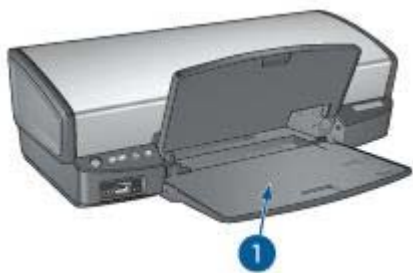


3. Estrarre l'estensione del vassoio di uscita.



### Vassoio di alimentazione

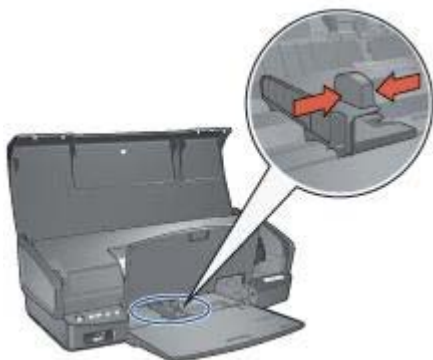
Il vassoio di alimentazione contiene carta o altri supporti.



1 Vassoio di alimentazione

### Guida della carta

Spostando la guida della carta a destra o a sinistra, è possibile stampare su supporti di vari formati.



### Vassoio di uscita

Le pagine stampate vengono depositate nel vassoio di uscita.



1 Vassoio di uscita

Sollevere il vassoio di uscita per caricare la carta o altri supporti. Abbassare il vassoio di uscita prima di avviare la stampa.

Per evitare che la carta fuoriesca dal vassoio di uscita, estrarre completamente la relativa estensione. Se si stampa in modalità Bozza veloce, aprire il fermo dell'estensione del vassoio di uscita.



|   |   |
|---|---|
| 1 | Estensione del vassoio di uscita            |
| 2 | Fermo dell'estensione del vassoio di uscita |

### Chiusura dei vassoi della carta

Per chiudere i vassoi della carta, attenersi alla seguente procedura:

1. Rimuovere la carta o gli altri supporti dai vassoi.
2. Se il fermo dell'estensione del vassoio di uscita è sollevato, abbassarlo e posizionarlo sopra l'estensione.



3. Inserire l'estensione del vassoio di uscita nel relativo vassoio.



4. Sollevare il vassoio di uscita.



5. Sollevare il vassoio di alimentazione.



## Cartucce

Questa stampante supporta tre cartucce:



|   |                        |
|---|------------------------|
| 1 | Cartuccia del nero     |
| 2 | Cartuccia in tricromia |
| 3 | Cartuccia fotografica  |

### Uso delle cartucce

Le cartucce possono essere usate nei seguenti modi:

- **Stampa per uso quotidiano:** per i processi di stampa per uso quotidiano, utilizzare le cartucce del nero e in tricromia.
- **Foto a colori di qualità:** per ottenere colori più brillanti nella stampa di fotografie a colori o altri documenti speciali, rimuovere la cartuccia del nero e installare una cartuccia fotografica. La cartuccia fotografica, insieme a quella in tricromia, consente di ottenere foto prive di imperfezioni.

### Sostituzione delle cartucce

Prima di acquistare le cartucce, controllarne il numero di selezione.

Il numero di selezione può essere riportato in tre posizioni:

- Etichetta del numero di selezione: guardare l'etichetta apposta sulla cartuccia da sostituire.



|   |                                   |
|---|-----------------------------------|
| 1 | Etichetta del numero di selezione |
|---|-----------------------------------|

- Documentazione della stampante: per un elenco di numeri di selezione delle cartucce, consultare la guida di riferimento fornita con la stampante.
- Utility della stampante HP: aprire [Utility della stampante HP](#), quindi selezionare il pannello **Stato materiali di consumo**.



Se una cartuccia esaurisce l'inchiostro, la stampante può funzionare in [modalità Backup dell'inchiostro](#).

Per informazioni sull'installazione di una cartuccia di ricambio, vedere la pagina [Installazione delle cartucce](#).

## Modalità Backup dell'inchiostro

Selezionare la modalità Backup dell'inchiostro per utilizzare la stampante con una sola cartuccia. La modalità Backup dell'inchiostro viene attivata quando viene rimossa una cartuccia dal supporto delle cartucce.

### Stampa in modalità Backup dell'inchiostro

La stampa in modalità Backup dell'inchiostro è più lenta e di qualità inferiore.

| Cartuccia installata   | Risultato   |
|------------------------|---|
| Cartuccia del nero     | I colori vengono stampati in scala di grigi.                                  |
| Cartuccia in tricromia | I colori vengono stampati, ma il nero tende al grigio e non è realmente nero. |
| Cartuccia fotografica  | I colori vengono stampati in scala di grigi.                                  |



**Nota** HP sconsiglia l'uso della cartuccia fotografica in modalità Backup dell'inchiostro.

### Uscita dalla modalità Backup dell'inchiostro

Per disattivare la modalità Backup dell'inchiostro, installare due cartucce.

Per istruzioni sull'installazione di una cartuccia, vedere la pagina [Installazione delle cartucce](#).

## Sensore automatico del tipo di carta

Il sensore automatico del tipo di carta HP rileva la carta presente nella stampante, quindi seleziona le impostazioni di stampa ottimali per quel tipo di supporto. Pertanto sono sufficienti pochi clic del mouse per avviare la stampa e si ottiene automaticamente la migliore qualità di stampa su carta normale, fotografica, per brochure e di qualità superiore. Il sensore verifica inoltre la larghezza della carta per garantire che corrisponda al formato selezionato nel software della stampante. Se le larghezze sono diverse, viene segnalato in modo tale da non sprecare un foglio di carta.

Quando questa funzione è attivata, viene eseguita la scansione della prima pagina del documento grazie a un sensore ottico a luce rossa per determinare le impostazioni ottimali per il tipo di carta utilizzato. Se la larghezza della carta è diversa da quella selezionata nel software della stampante, viene segnalato in modo tale che sia possibile interrompere la stampa. Se la larghezza corrisponde a quella selezionata, viene determinata l'impostazione del tipo di carta e la pagina viene stampata.

Per ulteriori informazioni sull'utilizzo dell'impostazione automatica del tipo di carta, consultare la sezione [Selezione di un tipo di carta](#).



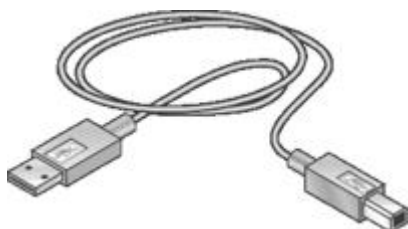
**Avvertimento** Non esporre la stampante alla luce solare diretta che può alterare la lettura del sensore automatico del tipo di carta.

# 4 Collegamento alla stampante

- USB
- Connessione di rete

## USB

Il collegamento della stampante al computer avviene mediante un cavo USB (Universal Serial Bus).



Per istruzioni sul collegamento della stampante mediante un cavo USB, consultare lo schema di configurazione fornito con la stampante.



**Nota** Il cavo USB potrebbe non essere fornito nella confezione della stampante.

## Connessione di rete

La stampante può essere collegata in rete tramite un computer o utilizzando un server di stampa HP Jetdirect

### Connessione tramite computer collegato in rete

La stampante può essere collegata direttamente a un computer in rete e quindi condivisa con altri computer della rete.

Per istruzioni sulla condivisione della stampante in rete, utilizzare il CD del software della stampante e seguire le indicazioni di impostazione della rete visualizzate.

### Connessione tramite server di stampa HP Jetdirect

La stampante può essere collegata in rete tramite un server di stampa HP Jetdirect.

Per istruzioni sulla condivisione in rete della stampante, aprire **Preferenze di sistema > Condivisione**.



**Nota** I server di stampa HP Jetdirect non sono disponibili in tutti i paesi o aree geografiche.

# 5 Stampa di foto

Il software della stampante offre diverse funzioni per facilitare la stampa di foto digitali e migliorarne la qualità.

Vengono fornite istruzioni per:

- Stampare una [foto senza bordi](#).
- Stampare una foto con [bordi](#).
- Per ritoccare le foto, utilizzare le [tecnologie Real Life HP](#).
- Utilizzare la [cartuccia fotografica](#) per ottenere foto con colori brillanti e senza imperfezioni.
- Ottenere la massima risoluzione di stampa grazie all'opzione [Max dpi](#).
- Migliorare i colori su stampa utilizzando le seguenti opzioni software:
  - [Opzioni colore](#)
  - [Gestione colori avanzata](#)
- Impedire arricciature della carta fotografica seguendo le [istruzioni per la manutenzione e la conservazione della carta fotografica](#).
- Utilizzare la carta fotografica per uso quotidiano HP per [risparmiare inchiostro e denaro](#) durante la stampa di foto.

## Stampa di foto senza bordi

Utilizzare la stampa senza bordi per stampare fino ai bordi di alcuni tipi di carta su un'ampia gamma di formati, dal formato foto 102x152 mm (4x6 in) a quello personalizzato 210x594 mm (8,5x23,4 in).

### Indicazioni utili

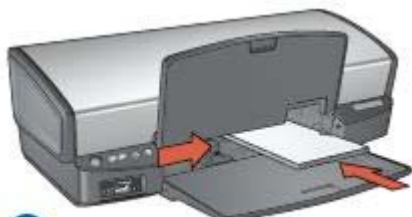
- Per ottenere risultati di alta qualità, utilizzare una [cartuccia fotografica](#) in combinazione con una cartuccia in tricromia.
- Non stampare le foto senza bordi in [modalità Backup dell'inchiostro](#). Tenere sempre due cartucce installate nella stampante.
- Aprire il file in un'applicazione software quale Adobe Photoshop e assegnare il formato per le foto. Accertarsi che tale formato corrisponda al formato della carta su cui si desidera stampare la foto.
- Per ottenere la massima resistenza allo scolorimento, utilizzare Carta fotografica HP massima qualità.
- Verificare che la carta fotografica che si utilizza non sia ondulata. Per informazioni su come impedire alla carta fotografica di arricciarsi, vedere le [istruzioni per la conservazione della carta fotografica](#).
- Non superare la capacità del vassoio di alimentazione: 30 fogli di carta fotografica.

### Preparazione per la stampa

Mostra come caricare la carta fotografica.

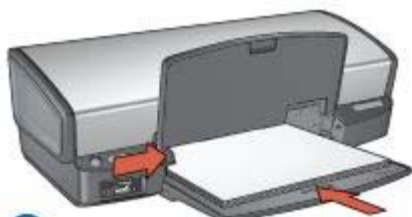
1. Sollevare il vassoio di uscita.

2. Far scorrere completamente verso sinistra la guida della carta.
3. Verificare che la carta fotografica non sia ondulata.
4. Inserire la carta fotografica nel vassoio di alimentazione, con il lato di stampa rivolto verso il basso.  
Se si utilizza carta fotografica con linguetta a strappo, verificare che la linguetta sia rivolta nella direzione opposta alla stampante.
5. Far scorrere la guida della carta in modo che aderisca perfettamente al bordo della risma.



1

1 | Foto di piccole dimensioni



2

2 | Foto di grandi dimensioni



**Nota** Alcuni formati carta panoramici potrebbero fuoriuscire dal bordo del vassoio di alimentazione.

6. Abbassare il vassoio di uscita.

## Stampa

1. Aprire la finestra di dialogo [Formato di Stampa](#).
2. Nel menu **Dimensioni**, scegliere il formato di carta senza bordi appropriato, quindi fare clic su **OK**.
3. Aprire la finestra di dialogo [Stampa](#).
4. Selezionare il pannello **Tipo di carta/Qualità**, quindi selezionare le seguenti impostazioni:
  - **Tipo di carta**: il tipo di carta fotografica adatto
  - **Qualità**: **Ottima** o **Max dpi**
5. Selezionare il pannello **Fotografia digitale Real Life** e impostare le [tecnologie Real Life HP](#) nel modo appropriato.

6. Selezionare eventuali altre impostazioni di stampa desiderate, quindi fare clic su **Stampa**.

Se si stampa su carta fotografica con linguetta a strappo, rimuovere la linguetta per rendere il documento completamente privo di bordi.



## Stampa di foto con bordi

Per stampare foto con un bordo bianco, attenersi alle seguenti istruzioni.

### Indicazioni utili

- Per ottenere risultati di alta qualità, utilizzare una [cartuccia fotografica](#) in combinazione con una cartuccia in tricromia.
- Per ottenere la massima resistenza allo scolorimento, utilizzare Carta fotografica HP massima qualità.
- Aprire il file in un'applicazione software quale Adobe Photoshop e assegnare il formato per le foto. Accertarsi che tale formato corrisponda al formato della carta su cui si desidera stampare la foto.
- Verificare che la carta fotografica che si utilizza non sia ondulata. Per informazioni su come impedire alla carta fotografica di arricciarsi, vedere le [istruzioni per la conservazione della carta fotografica](#).
- Non superare la capacità del vassoio di alimentazione: 30 fogli di carta fotografica.

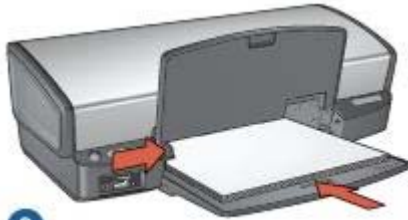
### Preparazione per la stampa

Mostra come caricare la carta fotografica.

1. Sollevare il vassoio di uscita.
2. Far scorrere completamente verso sinistra la guida della carta.
3. Verificare che la carta fotografica non sia ondulata.
4. Inserire nel vassoio di alimentazione la carta fotografica con il lato da stampare rivolto verso il basso.
5. Far scorrere la guida della carta in modo che aderisca perfettamente al bordo della risma.



1 | Foto di piccole dimensioni



2 | Foto di grandi dimensioni



**Nota** Alcuni formati carta panoramici potrebbero fuoriuscire dal bordo del vassoio di alimentazione.

6. Abbassare il vassoio di uscita.

### Stampa

1. Aprire la finestra di dialogo **Formato di Stampa**, quindi selezionare le seguenti impostazioni:
  - **Dimensioni**: il formato carta appropriato
  - **Orientamento**: l'orientamento adatto
2. Fare clic su **OK**.
3. Aprire la finestra di dialogo **Stampa**.
4. Selezionare il pannello **Tipo di carta/Qualità**, quindi selezionare le seguenti impostazioni:
  - **Tipo di carta**: il tipo di carta fotografica adatto
  - **Qualità**: **Ottima** o **Max dpi**
5. Selezionare il pannello **Fotografia digitale Real Life** e impostare le **tecnologie Real Life HP** nel modo appropriato.
6. Selezionare eventuali altre impostazioni di stampa desiderate, quindi fare clic su **Stampa**.

## Tecnologie Real Life HP

Le tecnologie Real Life HP consentono di ottenere facilmente foto di qualità migliore. La rimozione automatica dell'effetto occhi rossi e l'illuminazione adattativa per il miglioramento dei dettagli in ombra sono solo alcune delle tecnologie incluse.

### Accesso alle tecnologie Real Life HP

Per utilizzare le tecnologie di Fotografia digitale Real Life HP, effettuare le seguenti operazioni:

1. Aprire la finestra di dialogo **Stampa**.
2. Selezionare il pannello **Fotografia digitale Real Life**.

### Uso delle tecnologie Real Life HP

Selezionare una delle seguenti opzioni:

- **Riepilogo**: consente di visualizzare una panoramica di tutte le impostazioni correnti.
- **Rimozione automatica effetto occhi rossi**: per eliminare automaticamente del tutto o ridurre l'effetto occhi rossi nella fotografia, fare clic su **Attivata**.
- **Illuminazione adattativa**: consente di regolare l'esposizione nelle aree scure delle foto per evidenziare i dettagli. Per regolare automaticamente la luminosità, fare clic su **Automatico**.
- **Luminosità foto**: consente di migliorare automaticamente i colori e il contrasto delle foto che appaiono sbiadite. Fare clic su **Automatico** per impostare la regolazione intelligente della luminosità delle foto, migliorando la messa a fuoco soltanto delle aree che necessitano di una modifica.
- **SmartFocus**: consente di migliorare la qualità e la definizione delle immagini a bassa risoluzione come quelle scaricate da Internet. Fare clic su **Attivato** per impostare il miglioramento automatico della nitidezza dei dettagli dell'immagine.
- **Finitura**: consente di riprodurre un'immagine in modo uniforme. Fare clic su **Automatico** per impostare la selezione automatica del livello di finitura dell'immagine.
- **Definizione dettagli**: consente di regolare la nitidezza dell'immagine in base alle proprie preferenze. Fare clic su **Automatico** per impostare la selezione automatica del livello di definizione dei dettagli dell'immagine.

## Cartuccia fotografica

La cartuccia fotografica, utilizzata con quella in tricromia, consente di ottenere foto prive di imperfezioni. Consente inoltre di ottenere stampe di foto non sbiadite su carta fotografica HP massima qualità.





Se la cartuccia fotografica non viene fornita con la stampante, è possibile acquistarla separatamente.

### Installazione della cartuccia fotografica

Per installare la cartuccia fotografica, rimuovere la cartuccia del nero dalla stampante e [installare](#) la cartuccia fotografica nel lato destro del supporto delle cartucce.



**Nota** Per proteggere una cartuccia quando non è installata nella stampante, attenersi alle [istruzioni](#) per la conservazione.

### Uso della cartuccia fotografica

1. Aprire la finestra di dialogo [Stampa](#).
2. Selezionare il pannello **Tipo di carta/Qualità**.
3. Nel menu **Tipo di carta**, scegliere il tipo di carta fotografica appropriato.
4. Nel menu **Qualità**, selezionare **Normale**, **Ottima** o **Max dpi**.
5. Selezionare eventuali altre impostazioni di stampa desiderate, quindi fare clic su **Stampa**.

### Conservazione della cartuccia fotografica

Attenersi alle [istruzioni](#) per la conservazione della cartuccia fotografica.

## Opzioni colore

Utilizzare le opzioni colore per regolare il livello dei colori nelle fotografie e modificare la luminosità, la saturazione e la tonalità dei colori.

Se si regolano le opzioni colore, i colori stampati nelle fotografie saranno diversi da quelli visualizzati sul monitor del computer.

Per impostare le opzioni colore, effettuare le seguenti operazioni:

1. Aprire la finestra di dialogo [Stampa](#).
2. Selezionare il pannello **Tipo di carta/Qualità**.
3. Verificare che nel menu a discesa **Colore** sia selezionata l'opzione **ColorSmart/sRGB**.
4. Fare clic sulla scheda **Opzioni colore**.
5. Regolare i dispositivi di scorrimento per **Saturazione**, **Luminosità** e **Tonalità colore** per modificare la stampa di tutti i colori.
6. regolare i dispositivi di scorrimento per **Ciano**, **Magenta**, **Giallo** e **Nero** per specificare il livello di ciascun colore utilizzato nella stampa.

7. Selezionare eventuali altre impostazioni di stampa desiderate, quindi fare clic su **Stampa**.

## Gestione colori avanzata

La gestione del colore consente di definire la gamma dei colori riproducibili in stampa. Il software della stampante converte l'impostazione corrente dei colori del documento nell'impostazione selezionata per la gestione del colore.

Per selezionare un'opzione di gestione del colore:

1. Aprire la finestra di dialogo **Stampa**.
2. Selezionare il pannello **Tipo di carta/Qualità**.
3. Nel menu a discesa **Colore**, fare clic su una delle seguenti opzioni:
  - **ColorSmart/sRGB**: ColorSmart/sRGB è l'opzione appropriata per la maggior parte dei processi di stampa. Viene utilizzata per la maggior parte dei documenti basati su Web e per le periferiche di acquisizione immagini.
  - **ColorSync**: questa opzione consente al driver della stampante di gestire il colore del documento.
  - **Scala di grigi**: con questa opzione i colori vengono stampati in scala di grigi.
  - **Colori stabiliti dall'applicazione**: utilizzare questa opzione per impostare la gestione del colore della foto da parte dell'applicazione di stampa.
  - **AdobeRGB**: Utilizzare l'impostazione AdobeRGB per documenti e foto che erano stati creati in origine con lo spazio colore AdobeRGB. Quando si utilizza l'opzione AdobeRGB per stampare da un programma professionale, disattivare la gestione colori e permettere al software della stampante la gestione dello spazio colore.
4. Selezionare eventuali altre impostazioni di stampa desiderate, quindi fare clic su **Stampa**.

## Max dpi

L'impostazione di qualità di stampa Max dpi offre una stampa a 4800 x 1200 dpi (dot per inch) ottimizzati.

4800 x 1200 dpi ottimizzati è la risoluzione più alta supportata dalla stampante.

Quando l'opzione 4800 x 1200 dpi ottimizzati è selezionata nel software della stampante, la cartuccia in tricromia esegue la stampa in modalità 4800 x 1200 dpi ottimizzati (fino a 4800 x 1200 dpi ottimizzati a colori e 1200 dpi in ingresso).

Se è installata anche una **cartuccia fotografica**, la qualità della stampa risulta ancora più elevata. Se la cartuccia fotografica non viene fornita con la stampante, è possibile acquistarla separatamente.



**Nota** L'uso dell'opzione Max dpi aumenta i tempi di stampa e richiede una quantità maggiore di spazio su disco.

Per stampare in modalità 4800 x 1200 dpi ottimizzati, attenersi alla seguente procedura:

1. Aprire la finestra di dialogo **Stampa**.
2. Selezionare il pannello **Tipo di carta/Qualità**.

3. Nel menu a discesa **Tipo di carta**, fare clic su **Carta fotografica** e quindi su un tipo di carta fotografica appropriato.
4. Nel menu a discesa **Qualità**, fare clic su **Max dpi**.
5. Selezionare eventuali altre impostazioni di stampa desiderate, quindi fare clic su **Stampa**.



**Nota** Utilizzare una carta fotografica HP alta qualità per la stampa in modalità Max dpi per migliorare la corrispondenza dei colori e la definizione dei dettagli nelle foto.

## Conservazione e manutenzione della carta fotografica

Per mantenere la qualità della carta fotografica HP elevata, attenersi alle seguenti istruzioni.

### Conservazione

- Conservare la carta fotografica non utilizzata in un involucri di plastica. Conservare la confezione della carta fotografica su una superficie piana in un luogo fresco.
- Quando si è pronti a stampare, estrarre dalla busta di plastica solo la carta che si intende utilizzare immediatamente. Al termine della stampa, riporre nella busta di plastica eventuale carta fotografica inutilizzata.
- Non lasciare eventuale carta inutilizzata nel vassoio della carta. La carta potrebbe arricciarsi, compromettendo la qualità delle fotografie.

### Manutenzione

- Tenere sempre la carta fotografica per i bordi. Impronte digitali sulla carta fotografica possono ridurre la qualità di stampa.
- Se gli angoli della carta fotografica presentano un'arricciatura maggiore di 10 mm (0,4 in), posizionare la carta nell'apposita custodia e piegarla con cautela nella direzione opposta all'arricciatura in modo da appiattirla. La carta fotografica non deve essere ondulata per essere utilizzata per la stampa.

## Risparmio di denaro per la stampa di foto

Per risparmiare denaro e inchiostro nella stampa delle foto, utilizzare carta fotografica per uso quotidiano HP e impostare la **qualità di stampa** su **Normale**.

La carta fotografica per uso quotidiano HP è stata concepita per realizzare foto di qualità con poco inchiostro.



**Nota** Per foto di qualità superiore, utilizzare la carta fotografica HP massima qualità e impostare la qualità di stampa su **Ottima** o **Max dpi**.

# 6 Stampa di foto da una fotocamera digitale

Istruzioni per stampare le foto direttamente dalla fotocamera digitale:

- [Informazioni su PictBridge](#)
- [Stampa con PictBridge](#)

## Informazioni su PictBridge

Con una stampante compatibile PictBridge non è necessario un computer per stampare le foto digitali. È sufficiente collegare la fotocamera alla porta PictBridge della stampante.



**Nota** Non collegare altre periferiche USB alla porta PictBridge.



**Nota** Quando due periferiche PictBridge comunicano, forniscono solo i servizi che hanno in comune. Ad esempio, alcune fotocamere consentono di stampare tramite una connessione PictBridge foto in formato TIFF o JPEG, ma se la stampante non supporta le foto in formato TIFF tramite una connessione PictBridge, verranno stampate solo quelle in formato JPEG.

Quando si collega una fotocamera alla porta PictBridge, con le impostazioni predefinite della stampante verranno stampate foto senza bordi da 10x15 cm con orientamento verticale. Per informazioni dettagliate sulla stampa dalla fotocamera, vedere la documentazione della fotocamera.

## Stampa con PictBridge

Per stampare le foto direttamente da una fotocamera digitale, è necessario quanto segue:

- Fotocamera compatibile PictBridge
- Cavo USB della fotocamera digitale



Per verificare se la fotocamera supporta PictBridge, consultare la documentazione fornita con la fotocamera.

Per stampare le foto da una fotocamera compatibile PictBridge:

1. Caricare la carta fotografica nella stampante.  
Per istruzioni per il caricamento della carta fotografica, fare clic su una delle opzioni seguenti:
  - [Stampa di foto senza bordi](#)
  - [Stampa di foto con bordi](#)
2. Collegare la fotocamera alla porta PictBridge sul lato anteriore della stampante usando il cavo USB della fotocamera.
3. Accendere la fotocamera, quindi impostare la modalità PictBridge.  
Per sapere come impostare la modalità PictBridge della fotocamera, consultare la documentazione della fotocamera.



**Nota** Quando la fotocamera è collegata correttamente, la spia di collegamento è accesa. Quando si stampa dalla fotocamera, la spia di collegamento verde lampeggia. Se la fotocamera non è PictBridge compatibile o non è in modalità PictBridge, la spia di errore lampeggia.



|   |                      |
|---|----------------------|
| 1 | Spia di collegamento |
| 2 | Spia di errore       |

Una volta collegata la fotocamera alla stampante, è possibile stampare le foto. Accertarsi che il formato della carta caricata nella stampante corrisponda all'impostazione della fotocamera. Per informazioni dettagliate sulla stampa dalla fotocamera, consultare la documentazione della fotocamera.

# 7 Stampa di altri documenti



E-mail



Lettere



Documenti



Buste



Brochure



Biglietti d'auguri



Cartoline



Lucidi



Etichette



Schede



Supporti di stampa  
per il trasferimento  
a caldo

**Suggerimenti per la stampa:** per ridurre al minimo i costi e gli sforzi ottimizzando la qualità delle stampe seguire i [suggerimenti per la stampa](#).

**Software della stampante:** informazioni sul [software della stampante](#).

## E-mail

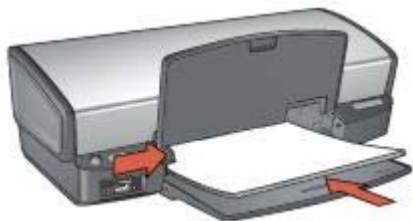
Per stampare messaggi di posta elettronica, utilizzare il pannello Tipo di carta/Qualità della finestra di dialogo Stampa per selezionare il tipo di carta e la qualità di stampa.

### Indicazioni utili

Non superare la capacità del vassoio di alimentazione: 100 fogli di carta comune.

### Preparazione per la stampa

1. Sollevare il vassoio di uscita.
2. Far scorrere completamente verso sinistra la guida della carta.
3. Inserire carta comune nel vassoio di alimentazione spingendola nella stampante finché non si blocca.
4. Far scorrere la guida della carta in modo che aderisca perfettamente al bordo della risma.



5. Abbassare il vassoio di uscita.

### Stampa

1. Se necessario, aprire la finestra di dialogo **Formato di Stampa** e impostare la dimensione della carta, la scala e l'orientamento.
2. Aprire la finestra di dialogo **Stampa**.
3. Selezionare il pannello **Tipo di carta/Qualità**.
4. Nel menu a discesa **Tipo di carta**, fare clic su **Automatico** o **Carta comune**.
5. Selezionare eventuali altre impostazioni di stampa desiderate, quindi fare clic su **Stampa**.

## Lettere

Per stampare lettere, utilizzare il pannello Tipo di carta/Qualità della finestra di dialogo Stampa per selezionare il tipo di carta e la qualità di stampa.

### Indicazioni utili

- Per informazioni sulla stampa di buste, vedere [buste](#).
- Non superare la capacità del vassoio di alimentazione: 100 fogli di carta.

### Preparazione per la stampa

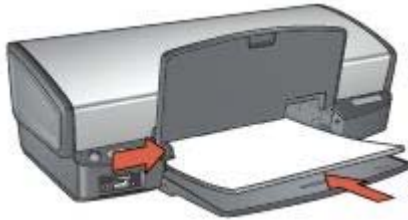
1. Sollevare il vassoio di uscita.
2. Far scorrere completamente verso sinistra la guida della carta.
3. Posizionare la carta nel vassoio di alimentazione, quindi spingerla nella stampante finché non si blocca.



**Nota** Se si utilizza carta intestata, verificare che la carta sia rivolta verso il basso e verso l'interno della stampante.

4. Far scorrere la guida della carta in modo che aderisca perfettamente al bordo della risma.





5. Abbassare il vassoio di uscita.

### **Stampa**

1. Se necessario, aprire la finestra di dialogo **Formato di Stampa** e impostare la dimensione della carta, la scala e l'orientamento.
2. Aprire la finestra di dialogo **Stampa**.
3. Selezionare il pannello **Tipo di carta/Qualità**.
4. Nel menu a discesa **Tipo di carta**, fare clic su **Automatico** o **Carta comune**.
5. Nel menu a discesa **Qualità**, selezionare la qualità di stampa appropriata.
6. Selezionare eventuali altre impostazioni di stampa desiderate, quindi fare clic su **Stampa**.

## **Documenti**

Per stampare documenti, utilizzare il pannello Tipo di carta/Qualità della finestra di dialogo Stampa per selezionare il tipo di carta e la qualità di stampa.

### **Indicazioni utili**

Non superare la capacità del vassoio di alimentazione: 100 fogli di carta.

### **Preparazione per la stampa**

1. Sollevare il vassoio di uscita.
2. Far scorrere completamente verso sinistra la guida della carta.
3. Inserire carta comune nel vassoio di alimentazione spingendola nella stampante finché non si blocca.
4. Far scorrere la guida della carta in modo che aderisca perfettamente al bordo della risma.



1 | Carta Lettera o A4



2 | Carta Legale (si estende oltre il bordo del vassoio di alimentazione)

5. Abbassare il vassoio di uscita.

### Stampa

1. Se necessario, aprire la finestra di dialogo [Formato di Stampa](#) e impostare la dimensione della carta, la scala e l'orientamento.
2. Aprire la finestra di dialogo [Stampa](#).
3. Selezionare il pannello **Tipo di carta/Qualità**.
4. Nel menu a discesa **Tipo di carta**, fare clic su **Automatico** o **Carta comune**.
5. Nel menu a discesa **Qualità**, selezionare la qualità di stampa appropriata.
6. Selezionare eventuali altre impostazioni di stampa desiderate, quindi fare clic su **Stampa**.

## Buste

Per stampare buste, utilizzare il pannello Tipo di carta/Qualità della finestra di dialogo Stampa per selezionare il tipo di carta e la qualità di stampa. È possibile stampare una busta singola o più buste.

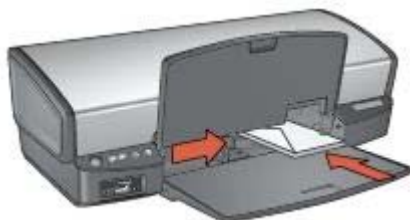
### Indicazioni utili

- Evitare di utilizzare le buste che presentano le seguenti caratteristiche:
  - Fermagli o finestre
  - Bordi spessi, irregolari o arricciati

- Rivestimenti lucidi o in rilievo
- Sgualciture, strappi o altri danni
- Prima di inserire le buste nel vassoio di alimentazione, allinearne i bordi.
- Non superare la capacità del vassoio di alimentazione: 10 buste.

### Preparazione per la stampa

1. Sollevare il vassoio di uscita, quindi rimuovere tutta la carta dal vassoio di alimentazione.
2. Far scorrere completamente verso sinistra la guida della carta.
3. Posizionare le buste nel vassoio di alimentazione fino a toccare l'estremità destra. Il lato da stampare deve essere rivolto verso il basso e l'aletta verso sinistra.
4. Spingere le buste nella stampante finché non si bloccano.
5. Far scorrere la guida della carta in modo che aderisca perfettamente al bordo della risma di buste.



6. Abbassare il vassoio di uscita.

### Stampa

1. Se necessario, aprire la finestra di dialogo **Formato di Stampa** e impostare la dimensione della carta, la scala e l'orientamento.
2. Aprire la finestra di dialogo **Stampa**.
3. Selezionare il pannello **Tipo di carta/Qualità**.
4. Nel menu a discesa **Tipo di carta**, fare clic su **Automatico** o **Carta comune**.
5. Selezionare eventuali altre impostazioni di stampa desiderate, quindi fare clic su **Stampa**.

## Brochure

Per stampare brochure, utilizzare il pannello Tipo di carta/Qualità della finestra di dialogo Stampa per selezionare il tipo di carta e la qualità di stampa. Per ottenere i migliori risultati, utilizzare Carta HP per brochure.

### Indicazioni utili

- Non stampare i documenti senza bordi in [modalità Backup dell'inchiostro](#). Tenere sempre due cartucce installate nella stampante.
- Aprire il file in un'applicazione software e assegnare il formato per le brochure. Accertarsi che tale formato corrisponda al formato della carta su cui si desidera stampare la brochure.
- Non superare la capacità del vassoio di alimentazione: 20 fogli di carta per brochure.

### Preparazione per la stampa

1. Sollevare il vassoio di uscita.
2. Far scorrere completamente verso sinistra la guida della carta.
3. Posizionare la carta comune nel vassoio di alimentazione spingendola nella stampante finché non si blocca.
4. Far scorrere la guida della carta in modo che aderisca perfettamente al bordo della risma.



5. Abbassare il vassoio di uscita.

### Stampa di brochure senza bordi

1. Aprire la finestra di dialogo [Formato di Stampa](#).
2. Fare clic sul formato carta senza bordi appropriato nel menu **Dimensioni**.
3. Fare clic su **OK**.
4. Aprire la finestra di dialogo [Stampa](#).
5. Selezionare il pannello **Tipo di carta/Qualità**, quindi specificare le seguenti impostazioni:
  - **Tipo di carta**: il tipo di carta da brochure appropriato
  - **Qualità**: **Normale** o **Ottima**
6. Selezionare eventuali altre impostazioni di stampa desiderate, quindi fare clic su **Stampa**.

### Stampa di brochure con bordi

1. Aprire la finestra di dialogo [Formato di Stampa](#).
2. Fare clic sul formato carta appropriato nel menu **Dimensioni**.
3. Fare clic su **OK**.
4. Aprire la finestra di dialogo [Stampa](#).

5. Selezionare il pannello **Tipo di carta/Qualità**, quindi specificare le seguenti impostazioni:
  - **Tipo di carta**: il tipo di carta da brochure appropriato
  - **Qualità: Normale o Ottima**
6. Selezionare eventuali altre impostazioni di stampa desiderate, quindi fare clic su **Stampa**.

## Biglietti d'auguri

Per stampare i biglietti d'auguri, utilizzare il pannello Tipo di carta/Qualità della finestra di dialogo Stampa per selezionare il tipo di carta e la qualità di stampa. Per ottenere i migliori risultati, utilizzare Carta HP per biglietti d'auguri.

### Indicazioni utili

- Aprire i biglietti già piegati, quindi inserirli nel vassoio di alimentazione.
- Non superare la capacità del vassoio di alimentazione: 20 supporti.

### Preparazione per la stampa

1. Sollevare il vassoio di uscita, quindi rimuovere tutta la carta dal vassoio di alimentazione.
2. Far scorrere completamente verso sinistra la guida della carta.
3. Aprire a ventaglio i biglietti d'auguri per separarli, quindi allinearne i bordi.
4. Inserire nel vassoio di alimentazione i biglietti d'auguri con il lato da stampare rivolto verso il basso.
5. Spingere i supporti nella stampante finché non si bloccano.
6. Far scorrere la guida della carta in modo che aderisca perfettamente al bordo dei supporti.



7. Abbassare il vassoio di uscita.

### Stampa

1. Aprire la finestra di dialogo **Formato di Stampa**, quindi selezionare le seguenti impostazioni:
  - **Dimensioni**: il formato del supporto appropriato
  - **Orientamento**: l'orientamento adatto
2. Fare clic su **OK**.
3. Aprire la finestra di dialogo **Stampa**.

4. Selezionare il pannello **Tipo di carta/Qualità**, quindi specificare le seguenti impostazioni:
  - **Tipo di carta**: il tipo di supporto appropriato
  - **Qualità: Normale o Ottima**
5. Selezionare eventuali altre impostazioni di stampa desiderate, quindi fare clic su **Stampa**.

## Cartoline

Per stampare cartoline, utilizzare il pannello Tipo di carta/Qualità della finestra di dialogo Stampa per selezionare il tipo di carta e la qualità di stampa.

### Indicazioni utili

- Utilizzare solo cartoline conformi alle specifiche dei formati carta della stampante. Per le specifiche, consultare la guida di riferimento fornita con la stampante.
- Non superare la capacità del vassoio di alimentazione: 30 supporti.

### Preparazione per la stampa

1. Sollevare il vassoio di uscita.
2. Far scorrere completamente verso sinistra la guida della carta.
3. Posizionare i supporti nel vassoio di alimentazione fino a toccare l'estremità destra.  
Il lato da stampare deve essere rivolto verso il basso con il bordo corto rivolto verso la stampante.
4. Spingere i supporti nella stampante finché non si bloccano.
5. Far scorrere la guida della carta in modo che aderisca perfettamente al bordo dei supporti.



6. Abbassare il vassoio di uscita.

### Stampa

1. Aprire la finestra di dialogo **Formato di Stampa**, quindi selezionare le seguenti impostazioni:
  - **Dimensioni**: il formato del supporto appropriato
  - **Orientamento**: l'orientamento adatto



**Nota** Per stampare una cartolina senza bordi, selezionare il formato fotografico senza bordi che corrisponde al formato della cartolina.

2. Fare clic su **OK**.
3. Aprire la finestra di dialogo **Stampa**.
4. Selezionare il pannello **Tipo di carta/Qualità**, quindi specificare le seguenti impostazioni:
  - **Tipo di carta**: il tipo di supporto appropriato
  - **Qualità**: **Normale**, **Ottima** o **Max dpi**
5. Se lo si desidera, è possibile impostare le **opzioni della tecnologia Real Life HP**.
6. Selezionare eventuali altre impostazioni di stampa desiderate, quindi fare clic su **Stampa**.



**Nota** Se viene visualizzato un messaggio di esaurimento della carta, verificare che le cartoline siano inserite correttamente nel vassoio della carta.

## Lucidi

Per stampare lucidi, utilizzare il pannello Tipo di carta/Qualità della finestra di dialogo Stampa per selezionare il tipo di carta e la qualità di stampa. Per ottenere i migliori risultati, utilizzare Pellicola per lucidi HP per stampanti a getto d'inchiostro alta qualità.

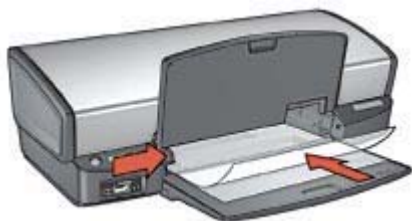
### Indicazioni utili

Non superare la capacità del vassoio di alimentazione: 30 lucidi.

### Preparazione per la stampa

1. Sollevare il vassoio di uscita, quindi rimuovere tutta la carta dal vassoio di alimentazione.
2. Far scorrere completamente verso sinistra la guida della carta.
3. Posizionare i lucidi nel vassoio di alimentazione.

Il lato da stampare deve essere rivolto verso il basso con il bordo adesivo rivolto verso l'alto e verso la stampante.



4. Spingere con cautela i lucidi nella stampante finché non si bloccano, facendo attenzione che le strisce adesive non aderiscano tra loro.
5. Far scorrere la guida della carta in modo che sia a stretto contatto con il bordo dei lucidi.
6. Abbassare il vassoio di uscita.

## Stampa

1. Se necessario, aprire la finestra di dialogo **Formato di Stampa** e impostare la dimensione della carta, la scala e l'orientamento.
2. Aprire la finestra di dialogo **Stampa**.
3. Selezionare il pannello **Tipo di carta/Qualità**, quindi specificare le seguenti impostazioni:
  - **Tipo di carta**: il tipo di lucido appropriato
  - **Qualità**: **Normale** o **Ottima**
4. Selezionare eventuali altre impostazioni di stampa desiderate, quindi fare clic su **Stampa**.

## Etichette

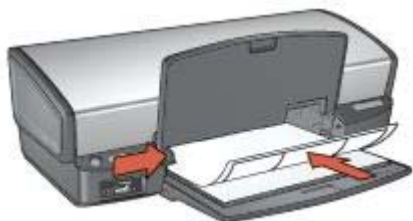
Per stampare etichette, utilizzare il pannello Tipo di carta/Qualità della finestra di dialogo Stampa per selezionare il tipo di carta e la qualità di stampa. Per ottenere i migliori risultati, utilizzare le etichette per indirizzi HP.

### Indicazioni utili

- Utilizzare soltanto etichette in carta, plastica o trasparenti specifiche per le stampanti a getto d'inchiostro.
- Utilizzare soltanto fogli di etichette completi.
- Evitare di utilizzare etichette appiccicose, piegate, arricciate o che si staccano dal foglio di protezione.
- Non superare la capacità del vassoio di alimentazione: 20 fogli di etichette (utilizzare solo fogli di etichette di formato Lettera o A4).

### Preparazione per la stampa

1. Sollevare il vassoio di uscita, quindi rimuovere tutta la carta dal vassoio di alimentazione.
2. Far scorrere completamente verso sinistra la guida della carta.
3. Aprire a ventaglio i fogli di etichette per separarli, quindi allinearne i bordi.
4. Posizionare i fogli di etichette nel vassoio di alimentazione con il lato stampabile rivolto verso il basso.
5. Spingere i fogli nella stampante finché non si bloccano.
6. Far scorrere la guida della carta in modo che sia a stretto contatto con il bordo dei fogli.



7. Abbassare il vassoio di uscita.



## Stampa

1. Aprire la finestra di dialogo **Formato di Stampa**, quindi selezionare le seguenti impostazioni:
  - **Dimensioni: A4 o Lettera USA**
  - **Orientamento:** l'orientamento adatto
2. Fare clic su **OK**.
3. Aprire la finestra di dialogo **Stampa**.
4. Selezionare il pannello **Tipo di carta/Qualità**.
5. Nel menu a discesa **Tipo di carta**, fare clic su **Automatico o Carta comune**.
6. Selezionare eventuali altre impostazioni di stampa desiderate, quindi fare clic su **Stampa**.

## Schede e altri supporti di piccole dimensioni

Per stampare schede e altri supporti di piccole dimensioni, utilizzare il pannello Tipo di carta/Qualità della finestra di dialogo Stampa per selezionare il tipo di carta e la qualità di stampa.

### Indicazioni utili

- Utilizzare solo schede e supporti di piccole dimensioni conformi alle specifiche dei formati carta della stampante. Per le specifiche, consultare la guida di riferimento fornita con la stampante.
- Non superare la capacità del vassoio di alimentazione: 30 supporti.

### Preparazione per la stampa

1. Sollevare il vassoio di uscita, quindi rimuovere tutta la carta dal vassoio di alimentazione.
2. Far scorrere completamente verso sinistra la guida della carta.
3. Posizionare i supporti nel vassoio di alimentazione fino a toccare l'estremità destra.

Il lato da stampare deve essere rivolto verso il basso con il bordo corto rivolto verso la stampante.

4. Spingere i supporti nella stampante finché non si bloccano.
5. Far scorrere la guida della carta in modo che aderisca perfettamente al bordo dei supporti.



6. Abbassare il vassoio di uscita.

## Stampa

1. Aprire la finestra di dialogo **Formato di Stampa**, quindi selezionare le seguenti impostazioni:
  - **Dimensioni**: il formato del supporto appropriato
  - **Orientamento**: l'orientamento adatto
2. Fare clic su **OK**.
3. Aprire la finestra di dialogo **Stampa**.
4. Selezionare il pannello **Tipo di carta/Qualità** e specificare il tipo di carta appropriato.
5. Selezionare eventuali altre impostazioni di stampa desiderate, quindi fare clic su **Stampa**.

## Supporti di stampa per il trasferimento a caldo

Per stampare supporti di stampa per il trasferimento a caldo, utilizzare il pannello Tipo di carta/Qualità della finestra di dialogo Stampa per selezionare il tipo di carta e la qualità di stampa. Per ottenere i migliori risultati, utilizzare supporti di stampa HP per il trasferimento a caldo.

### Indicazioni utili

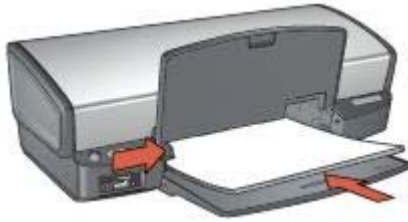
- Quando si stampa un'immagine speculare, il testo e le immagini vengono invertiti orizzontalmente rispetto a come appaiono sullo schermo del computer.



- Non superare la capacità del vassoio di alimentazione: 12 supporti di stampa per il trasferimento a caldo.

### Preparazione per la stampa

1. Sollevare il vassoio di uscita, quindi rimuovere tutta la carta dal vassoio di alimentazione.
2. Far scorrere completamente verso sinistra la guida della carta.
3. Posizionare i supporti per il trasferimento a caldo nel vassoio di alimentazione, con il lato di stampa rivolto verso il basso.
4. Spingere la carta nella stampante finché non si blocca.
5. Far scorrere la guida della carta in modo che aderisca perfettamente al bordo della risma.



6. Abbassare il vassoio di uscita.

### **Stampa**

1. Aprire la finestra di dialogo **Formato di Stampa** e selezionare la seguente impostazione:  
**Dimensioni: A4 o Lettera USA**
2. Fare clic su **OK**.
3. Aprire la finestra di dialogo **Stampa**.
4. Selezionare il pannello **Tipo di carta/Qualità**.
5. Nel menu a discesa **Tipo di carta**, fare clic su **Automatico** o selezionare **Carta speciale**, quindi fare clic su **Supporto di stampa HP per il trasferimento a caldo**.
6. Selezionare eventuali altre impostazioni di stampa desiderate, quindi fare clic su **Stampa**.

# 8 Suggerimenti per la stampa

## Per risparmiare tempo

Impostare l'**ordine** di stampa delle pagine.

## Per risparmiare denaro

- Stampare **più pagine su un unico foglio**.
- Per risparmiare denaro e inchiostro quando si stampano le foto, utilizzare **Carta fotografica per uso quotidiano HP**.

## Per ottimizzare la qualità delle stampe

- Selezionare il **tipo di carta** corretto.
- Selezionare la **qualità di stampa** corretta.
- **Ridimensionare** il documento se necessario.

## Selezione della qualità di stampa

Per selezionare la qualità di stampa, attenersi alla seguente procedura:

1. Aprire la finestra di dialogo **Stampa**.
2. Selezionare il pannello **Tipo di carta/Qualità**.
3. Nel menu a discesa **Qualità**, selezionare una delle seguenti impostazioni:
  - **Bozza veloce**: stampa alla massima velocità utilizzando la quantità minima di inchiostro.
  - **Normale veloce**: stampa più rapidamente che in modalità Normale e a una qualità di stampa superiore che in modalità Bozza veloce.
  - **Normale**: offre il rapporto ottimale tra qualità di stampa e velocità. È l'impostazione adatta alla maggior parte dei documenti.
  - **Ottima**: garantisce una stampa di alta qualità.
  - **Max dpi**: consente di ottenere la qualità di stampa massima, ma il tempo necessario per l'esecuzione dell'operazione è maggiore rispetto alla modalità **Ottima** e utilizza una maggiore quantità di memoria disponibile.
4. Selezionare eventuali altre impostazioni di stampa desiderate, quindi fare clic su **Stampa**.

## Impostazione dell'ordine delle pagine

L'ordine delle pagine determina l'ordine di stampa dei documenti composti da più pagine.

Per impostare l'ordine delle pagine, attenersi alla seguente procedura:

1. Aprire la finestra di dialogo **Stampa**.
2. Selezionare il pannello **Gestione Carta**.
3. Selezionare una delle seguenti opzioni:
  - Selezionare la casella di controllo **Inverti ordine pagine** per stampare per ultima la prima pagina del documento.

Questa impostazione consente di risparmiare tempo poiché non è necessario riordinare le pagine stampate. È l'impostazione appropriata per la maggior parte dei processi di stampa.

- Deselezionare la casella di controllo **Inverti ordine pagine** per stampare per ultima l'ultima pagina del documento.
4. Selezionare eventuali altre impostazioni di stampa desiderate, quindi fare clic su **Stampa**.



**Nota** La funzione Inverti ordine pagine è disponibile solo in Mac OS X 10.3 e versioni successive.

## Stampa di più pagine su un singolo foglio di carta

Utilizzare il software della stampante per stampare più pagine di un documento su un singolo foglio. Il software della stampante ridimensiona automaticamente il testo e le immagini del documento perché rientrino nella pagina stampata.

Per stampare più pagine di un documento su un unico foglio, attenersi alla seguente procedura:

1. Aprire la finestra di dialogo **Stampa**.
2. Selezionare il pannello **Layout**.
3. Nel menu **Pagine per foglio** selezionare il numero di pagine da stampare su ogni foglio.
4. Nel menu **Orientamento**, selezionare l'opzione necessaria per disporre le pagine su un singolo foglio.
5. Per delimitare con un bordo l'immagine di ciascuna pagina stampata, selezionare il tipo di bordo dal menu **Bordi**.
6. Selezionare eventuali altre impostazioni di stampa desiderate, quindi fare clic su **Stampa**.

## Selezione di un tipo di carta

Per determinare il tipo di carta utilizzato per un processo di stampa, selezionare Automatico per attivare il sensore automatico del tipo di carta o selezionare un tipo di carta specifico.

### Utilizzo del sensore automatico del tipo di carta

L'impostazione predefinita per il tipo di carta è Automatico. Se attivato, il **sensore automatico del tipo di carta** consente di selezionare automaticamente le impostazioni di stampa appropriate per il supporto in uso, in particolare quando vengono usati carta e altri supporti di stampa HP.

Per utilizzare la funzione di rilevamento automatico del tipo di carta, attenersi alla seguente procedura:

1. Aprire la finestra di dialogo **Stampa**.
2. Selezionare il pannello **Tipo di carta/Qualità**.
3. Nel menu a discesa **Tipo di carta**, fare clic su **Automatico**.
4. Selezionare eventuali altre impostazioni di stampa desiderate, quindi fare clic su **Stampa**.



**Nota** Non utilizzare l'impostazione Automatico per le stampe di alta qualità. Selezionare invece un tipo di carta specifico.

### Selezionare un tipo di carta specifico

Quando si stampa un documento di qualità superiore, è consigliabile selezionare un tipo di carta specifico.

Per selezionare un tipo di carta specifico, attenersi alla seguente procedura:

1. Aprire la finestra di dialogo **Stampa**.
2. Selezionare il pannello **Tipo di carta/Qualità**.
3. Nel menu a discesa **Tipo di carta**, fare clic su un tipo di carta specifico.
4. Selezionare eventuali altre impostazioni di stampa desiderate, quindi fare clic su **Stampa**.

## Ridimensionamento di un documento

Utilizzare questa funzione per ridurre o ingrandire testo e immagini stampati senza modificare il formato carta.

Per ridurre o ingrandire testo e grafica, effettuare le seguenti operazioni:

1. Aprire la finestra di dialogo **Formato di Stampa**.
2. Digitare nella casella **Scala** la percentuale di cui ridurre o ingrandire il documento.
  - Per ridurre l'immagine di un documento, digitare un numero compreso tra 25 e 99.
  - Per ingrandire l'immagine di un documento, digitare un numero compreso tra 101 e 400.
3. Fare clic su **OK**, quindi stampare il documento.

## Anteprima di stampa

Utilizzare la funzione di anteprima di stampa per visualizzare un documento sul computer prima di stamparlo. Se l'anteprima del documento non appare correttamente, è possibile annullare il processo di stampa e regolare le impostazioni di stampa in base alle proprie esigenze.

Per visualizzare in anteprima un documento stampato, attenersi alla seguente procedura:

1. Aprire la finestra di dialogo **Stampa**.
2. Fare clic sul pulsante **Anteprima**.  
Viene visualizzata un'anteprima del documento stampato.
3. Effettuare una delle seguenti operazioni:
  - Fare clic su **Stampa** per stampare il documento.
  - Fare clic su **Annulla** per annullare il processo di stampa. Regolare le impostazioni di stampa in base alle necessità prima di provare nuovamente a stampare il documento.

# 9 Software della stampante

- Impostazioni di stampa
- Gestione della stampante (Mac OS X 10.3)
- Gestione della stampante (Mac OS X 10.2)
- Visualizzazione e modifica dello stato di un processo di stampa (Mac OS X 10.3)
- Visualizzazione e modifica dello stato di un processo di stampa (Mac OS X 10.2)

## Impostazioni di stampa

La stampante è controllata dal software installato nel computer. Utilizzare questo software, noto anche come *driver della stampante*, per modificare le impostazioni di stampa di un documento.

Utilizzare la finestra di dialogo **Formato di Stampa** per specificare il formato carta, la scala e l'orientamento del documento.

Per specificare altre impostazioni di stampa per un documento e inviarlo alla stampante, utilizzare la finestra di dialogo **Stampa**.

- Finestra di dialogo **Formato di Stampa**
- Finestra di dialogo **Stampa**

## Finestra di dialogo Formato di Stampa

Utilizzare la finestra di dialogo **Formato di Stampa** per modificare il layout del documento.

Per utilizzare la finestra di dialogo **Formato di Stampa**, aprire l'applicazione software utilizzata per creare il documento, fare clic su **Archivio** e selezionare **Formato di Stampa**.

Utilizzare la finestra di dialogo **Formato di Stampa** per le seguenti operazioni:

- Selezionare la stampante in modo tale che nel menu a discesa **Dimensioni** venga visualizzato un elenco completo dei formati di carta supportati.
- Impostare il formato della carta per il documento.
- Ridimensionare un documento.
- Specificare l'orientamento del documento.

## Finestra di dialogo Stampa

Utilizzare la finestra di dialogo **Stampa** per modificare le impostazioni di stampa del documento da stampare. Le opzioni disponibili dipendono dal pannello selezionato.

Per aprire la finestra di dialogo **Stampa**, aprire il documento da stampare, fare clic su **Archivio** e selezionare **Stampa**.

Utilizzare i menu e i pulsanti per eseguire le seguenti funzioni:

1. **Stampante**: Selezionare la stampante.
2. **Preimpostazioni**: selezionare un gruppo di opzioni di stampa salvate.

3. **Menu dei pannelli:** consente di passare tra i pannelli delle impostazioni di stampa, un pannello specifico dell'applicazione e un riepilogo delle impostazioni di stampa del documento.
4. **?**: apre l' Aiuto Mac.
5. **Anteprima:** visualizza un'anteprima in linea del documento stampato.
6. **Registra come PDF:** converte il documento in formato Adobe PDF.
7. **Fax:** invia il documento come fax.



**Nota** L'opzione **Fax** è disponibile solo in Mac OS X 10.3 e versioni successive.

8. **Annulla:** chiude la finestra di dialogo Stampa senza stampare il documento.
9. **Stampa:** stampa il documento.

## Gestione della stampante (Mac OS X 10.3)

Utilizzare Utility di configurazione stampante per la gestione della stampante. La gestione della stampante comprende le seguenti operazioni:

- Aggiunta di una stampante
- Impostazione di una stampante predefinita
- Eliminazione di una stampante

### Aggiunta di una stampante

Per aggiungere una stampante al computer, attenersi alla seguente procedura:

1. Nel Finder, fare clic su **Applicazioni** e successivamente su **Utility**, quindi fare doppio clic su **Utility di configurazione stampante**.
2. Fare clic su **Aggiungi**.  
Viene visualizzata la finestra di dialogo Aggiungi Stampante.
3. Selezionare il tipo di collegamento della stampante (per esempio, USB).
4. Selezionare il nome della stampante dall'elenco.
5. Fare clic su **Aggiungi**.

### Impostazione di una stampante predefinita

Per impostare la stampante come stampante predefinita, attenersi alla seguente procedura:

1. Nel Finder, fare clic su **Applicazioni** e successivamente su **Utility**, quindi fare doppio clic su **Utility di configurazione stampante**.
2. Selezionare la stampante, quindi fare clic su **Rendi Default**.  
Il nome della stampante appare in grassetto a indicare che è la stampante predefinita.

### Eliminazione di una stampante

Per eliminare una stampante dal computer, attenersi alla seguente procedura:

1. Nel Finder, fare clic su **Applicazioni** e successivamente su **Utility**, quindi fare doppio clic su **Utility di configurazione stampante**.
2. Fare clic sul nome della stampante da eliminare.



3. Fare clic su **Elimina**.

## Gestione della stampante (Mac OS X 10.2)

Utilizzare il Centro Stampa per la gestione della stampante. La gestione della stampante comprende le seguenti operazioni:

- Aggiunta di una stampante
- Impostazione di una stampante predefinita
- Eliminazione di una stampante

### Aggiunta di una stampante

Per aggiungere una stampante al computer, attenersi alla seguente procedura:

1. Nel Finder, fare clic su **Applicazioni** e successivamente su **Utility**, quindi fare doppio clic su **Centro Stampa**.
2. Fare clic su **Aggiungi Stampante**.  
Viene visualizzata la finestra di dialogo Aggiungi Stampante.
3. Selezionare il tipo di collegamento della stampante (per esempio, USB).
4. Selezionare il nome della stampante nell'elenco.
5. Fare clic su **Aggiungi**.

### Impostazione di una stampante predefinita

Per impostare la stampante come stampante predefinita, attenersi alla seguente procedura:

1. Nel Finder, fare clic su **Applicazioni** e successivamente su **Utility**, quindi fare doppio clic su **Centro Stampa**.
2. Selezionare la stampante, quindi fare clic su **Rendi Default**.  
Il nome della stampante appare in grassetto a indicare che è la stampante predefinita.

### Eliminazione di una stampante

Per eliminare una stampante dal computer, attenersi alla seguente procedura:

1. Nel Finder, fare clic su **Applicazioni** e successivamente su **Utility**, quindi fare doppio clic su **Centro Stampa**.
2. Fare clic sul nome della stampante da eliminare.
3. Fare clic su **Elimina**.

## Visualizzazione e modifica dello stato di un processo di stampa (Mac OS X 10.3)

Durante la stampa di un documento in background, utilizzare Utility di configurazione stampante per verificare lo stato della stampa del documento.

Per verificare lo stato di un processo di stampa, attenersi alla seguente procedura:

1. Nel Finder, fare clic su **Applicazioni** e successivamente su **Utility**, quindi fare doppio clic su **Utility di configurazione stampante**.
2. Per visualizzare la coda di stampa, fare doppio clic sul nome della stampante.

3. Fare clic su un processo di stampa per selezionarlo.  
Utilizzare i pulsanti seguenti per gestire il processo di stampa:
  - **Elimina:** annulla il processo di stampa selezionato.
  - **Sospendi:** sospende il processo di stampa selezionato.
  - **Riprendi:** continua un processo di stampa messo in pausa.
  - **Interrompi Stampe:** sospende tutti i processi di stampa all'interno della coda di stampa.

## Visualizzazione e modifica dello stato di un processo di stampa (Mac OS X 10.2)

Durante la stampa di un documento in background, utilizzare il Centro Stampa per verificare lo stato della stampa del documento.

Per verificare lo stato di un processo di stampa, attenersi alla seguente procedura:

1. Nel Finder, fare clic su **Applicazioni** e successivamente su **Utility**, quindi fare doppio clic su **Centro Stampa**.
2. Per visualizzare la coda di stampa, fare doppio clic sul nome della stampante.
3. Fare clic su un processo di stampa per selezionarlo.  
Utilizzare i pulsanti seguenti per gestire il processo di stampa:
  - **Elimina:** annulla il processo di stampa selezionato.
  - **Sospendi:** sospende il processo di stampa selezionato.
  - **Riprendi:** continua un processo di stampa messo in pausa.
  - **Interrompi Stampe:** sospende tutti i processi di stampa all'interno della coda di stampa.

# 10 Manutenzione

- Installazione delle cartucce
- Impostazione della funzione di accensione/spegnimento automatico
- Allineamento delle cartucce
- Calibrazione del colore
- Pulizia automatica delle cartucce
- Stampa di una pagina di prova
- Visualizzazione dei livelli d'inchiostro stimati
- Manutenzione del corpo della stampante
- Rimozione dell'inchiostro da pelle e indumenti
- Pulizia manuale delle cartucce
- Manutenzione delle cartucce
- Utility della stampante HP

## Installazione delle cartucce

Quando è necessario sostituire le cartucce, verificare che siano disponibili le cartucce corrette, quindi installarle nel relativo supporto.

### Combinazioni di cartucce

Per la stampa della maggior parte dei documenti, utilizzare la cartuccia in tricromia e la cartuccia del nero. Per la stampa di foto, utilizzare la cartuccia fotografica insieme a quella in tricromia.

Installare sempre la cartuccia in tricromia nel lato sinistro del supporto delle cartucce.

Installare sempre la cartuccia del nero o fotografica nel lato destro del supporto delle cartucce.



**Nota** Per individuare facilmente il lato corretto del supporto nel quale installare la cartuccia, osservare il simbolo sull'etichetta della cartuccia, che deve corrispondere al simbolo presente sul supporto.

### Numeri di selezione

Quando si acquistano cartucce di ricambio, controllare il relativo numero di selezione.

Il numero di selezione può essere riportato in tre posizioni:

- Etichetta del numero di selezione: guardare l'etichetta apposta sulla cartuccia da sostituire.



|   |                                   |
|---|-----------------------------------|
| 1 | Etichetta del numero di selezione |
|---|-----------------------------------|

- Documentazione della stampante: per un elenco di numeri di selezione delle cartucce, consultare la guida di riferimento fornita con la stampante.
- Utility della stampante HP: aprire [Utility della stampante HP](#), quindi selezionare **Stato materiali di consumo**.

### **Modalità Backup dell'inchiostro**

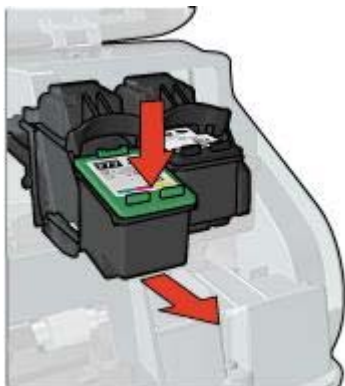
La stampante è in grado di funzionare anche con una sola cartuccia di stampa installata. Per ulteriori informazioni, vedere [Modalità Backup dell'inchiostro](#).

### **Istruzioni di installazione**

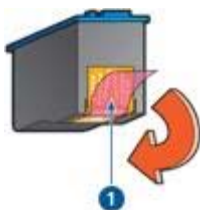
Mostra come installare una cartuccia.

Per selezionare una cartuccia, attenersi alla seguente procedura:

1. Verificare che la stampante sia accesa.
2. Caricare una risma di carta comune bianca di formato Lettera o A4 nel vassoio di alimentazione.
3. Aprire il coperchio della stampante.
4. Attendere finché il supporto delle cartucce non si sposta verso il lato destro della stampante, in posizione di pausa.
5. Spingere la cartuccia verso il basso ed estrarla dal relativo supporto.



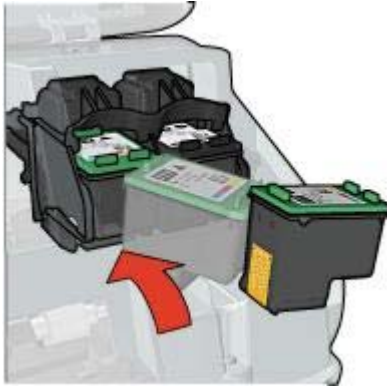
6. Estrarre la cartuccia di ricambio dalla confezione e rimuovere con cautela il nastro di protezione in plastica.



1 Rimuovere il nastro di plastica

**⚠ Avvertimento** Non toccare i contatti in rame o gli ugelli dell'inchiostro della cartuccia. Intervenendo su queste parti, la cartuccia può otturarsi o possono verificarsi problemi di inchiostro e di connessioni elettriche. Non rimuovere le strisce di rame, in quanto sono contatti elettrici necessari.

7. Tenere la cartuccia in modo che i contatti in rame si trovino in basso e siano rivolti verso la stampante.
8. Inserire la cartuccia nel supporto leggermente inclinata in modo che scatti in posizione.



9. Chiudere il coperchio della stampante.

Viene automaticamente stampata una pagina di calibrazione.

Per informazioni sulla conservazione delle cartucce, vedere [Manutenzione delle cartucce](#).

Per informazioni sul riciclaggio delle cartucce vuote, vedere [Recupero delle cartucce](#).



**Avvertenza** Tenere le cartucce di stampa sia nuove che usate fuori dalla portata dei bambini.

## Impostazione della funzione di accensione/spegnimento automatico

Selezionare la funzione di accensione/spegnimento automatico per mettere la stampante in modalità inattiva dopo 30 minuti e per accenderla automaticamente quando vengono inviati processi di stampa alla stampante. Se si seleziona la funzione di spegnimento automatico, viene annullata la modalità di risparmio energetico [FEMP](#).

Per attivare la funzione di spegnimento automatico, attenersi alla seguente procedura:

1. Aprire [Utility della stampante HP](#).
2. Selezionare **Gestione spegnimento**.
3. Seguire le istruzioni visualizzate.

## Allineamento delle cartucce

La stampante allinea automaticamente le cartucce dopo l'installazione di una nuova cartuccia. Per avere sempre la migliore qualità di stampa, è possibile allineare le cartucce anche successivamente.

Per eseguire l'allineamento delle cartucce:

1. Caricare una risma di carta comune bianca di formato Lettera o A4 nel vassoio di alimentazione.
2. Aprire [Utility della stampante HP](#).
3. Selezionare **Allinea**.
4. Fare clic sul pulsante **Allinea**, quindi seguire le istruzioni visualizzate.

## Calibrazione del colore

Eseguire una calibrazione del colore solo nel caso in cui i colori delle foto stampate utilizzando la [cartuccia fotografica](#) siano alterati in modo evidente.

Prima di eseguire una calibrazione del colore, [allineare le cartucce](#) e ristampare la foto. Se il colore risulta ancora alterato, è necessario eseguire la calibrazione del colore.

Entrambe le cartucce fotografica e in tricromia devono essere installate per eseguire la calibrazione del colore.

Per calibrare il colore:

1. Caricare una risma di carta comune bianca di formato Lettera o A4 nel vassoio di alimentazione.
2. Verificare che nella stampante sia installata una cartuccia di stampa su carta fotografica.
3. Aprire [Utility della stampante HP](#).
4. Selezionare **Calibra colore**.
5. Fare clic sul pulsante **Calibra**, quindi seguire le istruzioni visualizzate.

## Pulizia automatica delle cartucce

Se nelle pagine stampate risultano righe o punti mancanti o sono presenti striature d'inchiostro, è probabile che l'[inchiostro sia quasi esaurito](#) o che le cartucce debbano essere pulite.

Se le cartucce contengono inchiostro sufficiente, attenersi alla seguente procedura per pulirle automaticamente:

1. Aprire [Utility della stampante HP](#).
2. Selezionare **Pulisci**.
3. Fare clic sul pulsante **Pulisci**, quindi seguire le istruzioni visualizzate.

Se mancano ancora righe o punti anche dopo aver effettuato la pulizia, [sostituire le cartucce](#).



**Avvertimento** Pulire le cartucce solo se necessario. Le operazioni di pulizia non necessarie consumano inchiostro e accorciano la durata della cartuccia.

## Stampa di una pagina di prova

Per stampare una pagina di prova, attenersi alla seguente procedura:

1. Aprire [Utility della stampante HP](#).
2. Selezionare **Prova**.
3. Fare clic sul pulsante **Stampa pagina di prova**.

## Visualizzazione dei livelli d'inchiostro stimati

Per visualizzare i livelli d'inchiostro stimati relativi alle cartucce installate nella stampante, attenersi alla seguente procedura:

1. Aprire [Utility della stampante HP](#).
2. Selezionare **Stato materiali di consumo**.

Se è necessario sostituire una cartuccia, prendere nota del numero di selezione della cartuccia visualizzato.

## Manutenzione del corpo della stampante

Poiché l'inchiostro viene spruzzato sulla carta in piccolissime gocce, sul rivestimento esterno della stampante e sulle superfici adiacenti possono formarsi delle sbavature d'inchiostro. Per rimuovere sbavature, macchie o inchiostro secco dall'involucro esterno della stampante, utilizzare un panno morbido inumidito con acqua.

Durante la pulizia della stampante, osservare le seguenti precauzioni:

- *Non* pulire l'interno della stampante. Evitare che i prodotti liquidi vadano all'interno dell'unità.
- *Non* utilizzare detersivi o detersivi per uso domestico. Se per pulire la stampante è stato utilizzato un detersivo o un detersivo di questo tipo, pulire le superfici esterne della stampante con un panno morbido inumidito con acqua.
- *Non* lubrificare l'asta su cui scorre il supporto delle cartucce. È normale avvertire un rumore quando il supporto si sposta avanti e indietro.

## Rimozione dell'inchiostro da pelle e indumenti

Per rimuovere eventuali macchie di inchiostro da pelle e indumenti, attenersi alle seguenti istruzioni:

| Superficie       | Rimedio   |
|------------------|---|
| Pelle            | Lavare la parte interessata con un sapone abrasivo.               |
| Tessuto bianco   | Lavare il tessuto con candeggina diluita in acqua <i>fredda</i> . |
| Tessuto colorato | Lavare il tessuto in acqua <i>fredda</i> saponata e ammoniacata.  |



**Avvertimento** Per eliminare le macchie di inchiostro dai tessuti, utilizzare sempre acqua fredda. L'uso di acqua tiepida o calda potrebbe fissare il colore dell'inchiostro sul tessuto.

## Pulizia manuale delle cartucce

Se la stampante viene utilizzata in ambienti polverosi, è probabile che una piccola quantità di particelle si accumuli sui contatti della cartuccia.

### Articoli per la pulizia

Per la pulizia delle cartucce sono necessari:


- Acqua distillata (l'acqua del rubinetto può contenere sostanze che possono danneggiare la cartuccia).
- Bastoncini di cotone o altro materiale soffice che non lasci residui e che non si attacchi alle cartucce.

Fare attenzione a non sporcare **le mani o gli indumenti di inchiostro** durante la pulizia.




## Preparazione per la pulizia

1. Aprire il coperchio della stampante.
2. Attendere finché il supporto delle cartucce non si sposta verso il lato destro della stampante, in posizione di pausa.
3. Estrarre le cartucce e sistemarle su un pezzo di carta con i contatti in rame rivolti verso l'alto.

 **Avvertimento** Non lasciare le cartucce fuori dalla stampante per più di 30 minuti.

## Istruzioni per la pulizia

1. Inumidire un bastoncino di cotone con acqua distillata e strizzare l'acqua in eccesso.
2. Pulire i contatti di rame della cartuccia con il bastoncino di cotone.

 **Avvertimento** Non toccare gli ugelli dell'inchiostro. Toccando gli ugelli dell'inchiostro si corre il rischio di otturarli o di avere una distribuzione imprecisa dell'inchiostro o problemi di collegamento elettrico.



|   |                                      |
|---|--------------------------------------|
| 1 | Ugelli dell'inchiostro (non toccare) |
| 2 | Contatti di rame                     |

3. Ripetere questa procedura fino a quando sul bastoncino non è più presente alcun residuo di inchiostro.
4. [Inserire le cartucce](#) nella stampante, quindi chiudere il coperchio.

## Manutenzione delle cartucce

I suggerimenti riportati di seguito consentono di conservare correttamente le cartucce HP e garantiscono una qualità di stampa costante.

- Conservare tutte le cartucce nelle loro confezioni sigillate fino al momento dell'utilizzo. Conservare le cartucce a temperatura ambiente (15-35° C o 59-95° F).
- Non rimuovere il nastro adesivo di plastica dall'ugello dell'inchiostro finché non si è pronti a installare la cartuccia. Se il nastro in plastica è già stato rimosso, non cercare di riapplicarlo sulla cartuccia. L'operazione potrebbe danneggiare la cartuccia.

Per [conservare le cartucce](#), attenersi alle seguenti istruzioni:

## Conservazione delle cartucce

Quando si rimuovono le cartucce dalla stampante, conservarle in un contenitore di plastica a chiusura ermetica o nella custodia fornita con la cartuccia fotografica.

Se la cartuccia va messa in un contenitore di plastica a chiusura ermetica, accertarsi che gli ugelli dell'inchiostro siano rivolti verso il basso, ma non a contatto con il contenitore.

### Inserimento della cartuccia nella sua protezione

Far scorrere la cartuccia leggermente inclinata all'interno della sua protezione, quindi farla scattare in posizione.



### Estrazione della cartuccia dal supporto di protezione

Esercitare una pressione verso il basso e indietro sulla parte superiore del supporto di protezione in modo da sbloccare la cartuccia. Far scorrere la cartuccia fino ad estrarla dal supporto.



**Avvertimento** Non far cadere la cartuccia: una caduta potrebbe danneggiarla.

## Utility della stampante HP

La Utility della stampante HP contiene gli strumenti necessari per le seguenti operazioni:

- Stampare una pagina di prova.
- Pulire le cartucce.
- Controllare il livello di inchiostro stimato nelle cartucce di stampa.
- Allineare le cartucce di stampa.
- Calibrare il colore.

- Calibrare la qualità di stampa.
- Configurare la funzione di spegnimento automatico.
- Ottenere supporto per il prodotto sul sito Web di HP.
- Ottenere informazioni sulle cartucce di stampa utilizzate con la stampante.
- Utilizzare il sito Web di HP per registrare la stampante.

Per informazioni sulla Utility della stampante HP, vedere i seguenti argomenti:

- [Accesso alla Utility della stampante HP](#)
- [Pannelli della Utility della stampante HP](#)

## Accesso alla Utility della stampante HP

Per aprire la Utility della stampante HP, seguire le istruzioni del sistema operativo.

### Mac OS X 10.3

1. Nel Finder, fare clic su **Applicazioni** e successivamente su **Utility**, quindi fare doppio clic su **Utility di configurazione stampante**.
2. Selezionare la stampante, quindi fare clic su **Utility**.  
Viene visualizzata la Utility della stampante HP.

### Mac OS X 10.2

1. Nel Finder, fare clic su **Applicazioni** e successivamente su **Utility**, quindi fare doppio clic su **Centro Stampa**.
2. Selezionare la stampante, quindi fare clic su **Configura**.  
Viene visualizzata la Utility della stampante HP.

## Pannelli della Utility della stampante HP

Selezionare il pannello appropriato per visualizzare le opzioni della Utility della stampante HP:

- **Stato materiali di consumo:** consente di controllare il [livello di inchiostro stimato](#) e stampare le informazioni sulle cartucce.
- **Supporto HP:** consente di accedere al sito Web di HP, in cui è possibile ottenere supporto per la stampante e registrarla.
- **Pulisci:** consente di [pulire le cartucce di stampa](#).
- **Allinea:** consente di [allineare le cartucce](#).
- **Prova:** consente di [stampare una pagina di prova](#).
- **Calibra colore:** consente di [regolare il colore](#) per correggere eventuali problemi di tonalità.
- **Gestione spegnimento:** consente di impostare la funzione di [spegnimento automatico](#) della stampante

# 11 Risoluzione dei problemi

- La stampante non stampa
- Inceppamento carta
- Problemi con la carta
- Carta non corrispondente
- Stampante bloccata
- Problemi della cartuccia
- Stampa delle foto non corretta
- Problemi con PictBridge
- Qualità di stampa scadente
- Stampa del documento non corretta
- Problemi con i documenti senza bordi
- Messaggi di errore
- Spie della stampante accese o lampeggianti
- Stampa dei documenti lenta
- Se i problemi persistono

## La stampante non stampa

### Verificare quanto segue

Se la stampante non esegue la stampa, verificare le seguenti condizioni:

- La stampante è collegata alla rete di alimentazione.
- I cavi sono collegati saldamente.
- La stampante è accesa.
- Le cartucce installate sono le [cartucce corrette](#) per la stampante in uso e sono state [installate correttamente](#).
- La carta o un altro supporto di stampa è caricato correttamente nel vassoio di alimentazione.
- Il coperchio della stampante è chiuso.
- Lo sportello di accesso posteriore è inserito.

### Controllare le spie della stampante

Le spie della stampante indicano lo stato della stampante e segnalano eventuali problemi.

Per ulteriori informazioni, vedere la sezione [Spie della stampante accese o lampeggianti](#).

### Controllare il collegamento del cavo della stampante

Se il cavo della stampante è collegato a un hub USB, potrebbe verificarsi un conflitto di stampa. Per risolvere il conflitto, sono disponibili due metodi:

- Collegare il cavo USB della stampante direttamente al computer.
- Durante la stampa non utilizzare altre periferiche USB collegate all'hub.

## Verifica della coda di stampa

La stampante non stampa se un lavoro di stampa è bloccato nella coda di stampa. Per sbloccare un lavoro dalla coda di stampa, verificare lo stato della coda di stampa per [Mac OS X 10.3](#) o [Mac OS X 10.2](#).

## Se la stampante ancora non stampa

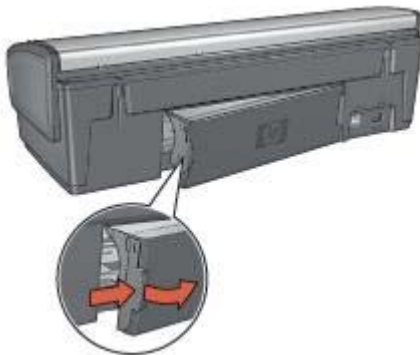
1. Fare clic sull'argomento più appropriato in base al tipo di problema riscontrato:
  - [Carta inceppata](#)
  - [Messaggio di carta esaurita](#)
  - [La stampante espelle la carta](#)
  - [Stampante bloccata](#)
2. Se la stampante continua a non stampare, spegnere e riaccendere il computer.

## Inceppamento carta

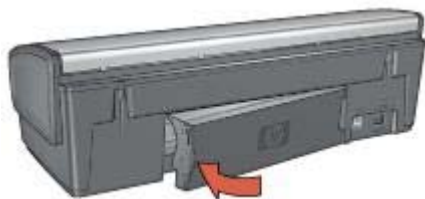
Mostra come installare una cartuccia.

Per rimuovere la carta inceppata, attenersi alla seguente procedura:


1. Premere il pulsante [Riprendi](#).  
Se non si riesce a rimuovere la carta, procedere al passaggio successivo.
2. Spegner la stampante.
3. Togliere lo sportello di accesso posteriore. Premere il dispositivo di blocco verso destra, quindi estrarre lo sportello.



4. Rimuovere la carta inceppata dentro la stampante tirandola dal lato posteriore della stampante.  
Se è in corso la stampa di etichette, verificare che nessuna etichetta si sia staccata dal foglio gommato durante il passaggio nella stampante.
5. Reinscrivere saldamente lo sportello di accesso posteriore.



6. Se non è possibile rimuovere l'inceppamento carta dal retro della stampante, sollevare il coperchio della stampante, rimuovere la carta inceppata dalla parte anteriore della stampante e abbassare il coperchio.

 **Avvertimento** Rimuovere con attenzione la carta inceppata, poiché la rimozione della carta dalla parte anteriore potrebbe danneggiare la stampante.

7. Accendere la stampante e premere il pulsante **Riprendi**.
8. Ristampare il documento.



**Nota** Se gli inceppamenti si verificano di frequente, utilizzare un tipo di carta più spesso. Consultare la guida di riferimento per le specifiche della grammatura della carta.

## Problemi con la carta

### La carta non viene alimentata

Provare una o più delle seguenti soluzioni:

- Ridurre il numero di fogli nel vassoio di alimentazione.
- Rimuovere la carta dal vassoio di alimentazione, quindi ricaricarla.
- Utilizzare un tipo di carta diverso.

### La carta viene espulsa

Se la stampante espelle la carta, provare una delle seguenti soluzioni:

- Allontanare la stampante dalla luce solare diretta. Se la periferica è esposta alla luce diretta del sole, ciò può influire sul [sensore automatico del tipo di carta](#).
- Selezionare un [tipo di carta](#) diverso da Automatico.
- Se si sta eseguendo una [calibrazione del colore](#), installare entrambe le cartucce in tricromia e fotografica.
- Se si sta stampando un documento senza bordi e la spia Riprendi e le spie di stato delle cartucce lampeggiano, seguire le indicazioni per la [Stampa senza bordi](#).
- Verificare che il nastro di protezione in plastica sia stato rimosso dalle cartucce.
- Se si stampa un documento senza bordi e la spia di stato di una delle cartucce e la spia Riprendi lampeggiano, è possibile che si stia tentando di eseguire la stampa solo con la cartuccia del nero installata. Quando si stampa un documento senza bordi, è necessario che siano installate la cartuccia in tricromia e la cartuccia del nero o fotografica.

### **Messaggio di carta esaurita**

Se viene visualizzato un messaggio di carta esaurita, attenersi alle seguenti [istruzioni](#).

### **Carta inceppata**

Per informazioni su come rimuovere la carta inceppata, vedere la pagina [Inceppamento carta](#).

### **La stampa viene eseguita su più fogli contemporaneamente**

Se vengono stampati più fogli contemporaneamente, attenersi alle seguenti [istruzioni](#).

## **Vengono stampati più fogli contemporaneamente**

Se vengono stampati più fogli contemporaneamente, verificare quanto segue:

### **Grammatura della carta**

Se la stampa viene eseguita su più fogli contemporaneamente, è possibile che la grammatura della carta sia inferiore ai valori consigliati. Utilizzare carta conforme alle specifiche consigliate. Per le specifiche sulla grammatura della carta, consultare la guida di riferimento fornita con la stampante.

### **La carta potrebbe essere caricata in maniera non corretta**

È possibile che la stampa venga eseguita su più fogli contemporaneamente se la carta viene inserita troppo a fondo nel retro della stampante oppure se la guida della carta non è posizionata a stretto contatto con i fogli. Ricaricare la carta nel vassoio di alimentazione, spingendola fino ad avvertire una resistenza, quindi far scorrere la guida della carta a stretto contatto con il bordo della risma.

La stampante potrebbe anche stampare su più fogli contemporaneamente se vengono caricati diversi tipi di carta nel vassoio di alimentazione. ad esempio carta fotografica e carta comune. Svuotare il vassoio di alimentazione e caricare solo il tipo di carta appropriato per il documento che si desidera stampare.

## **Carta non corrispondente**

Se viene visualizzato un messaggio di errore di non corrispondenza della carta, significa che il formato o il tipo di carta selezionato nel [software della stampante](#) non corrisponde alla carta nel vassoio di alimentazione.

Se si preme il pulsante **Riprendi**, è possibile continuare la stampa con la carta non corrispondente. Per annullare la stampa, premere il pulsante **Annulla**.

Per correggere il problema di non corrispondenza della carta, modificare le selezioni del tipo e del formato di carta nel [software della stampante](#) o cambiare la carta nel vassoio di alimentazione.

Nel [software della stampante](#), attenersi alla seguente procedura:

1. Premere il pulsante **Annulla**.
2. Aprire la finestra di dialogo [Formato di Stampa](#) e verificare che il formato e il tipo di carta selezionato corrispondano alla carta nel vassoio di alimentazione.

Se il formato e il tipo di carta non corrispondono, selezionare il tipo e il formato di carta corrispondenti o cambiare la carta nel vassoio di alimentazione

3. Premere **OK**.
4. Aprire la finestra di dialogo **Stampa**.
5. Selezionare il pannello **Tipo di carta/Qualità**.
6. Nel menu a discesa **Tipo di carta**, fare clic su un tipo di carta specifico.
7. Selezionare eventuali altre impostazioni di stampa desiderate, quindi fare clic su **Stampa**.

## Stampante bloccata

Se la stampante si blocca durante la stampa di un documento, premere il pulsante **Riprendi**. Se la stampante non inizia di nuovo a stampare, sollevare il coperchio della stampante e scollegare il cavo di alimentazione dal retro della stampante.



**Avvertimento** Verificare innanzitutto l'eventuale presenza di parti allentate o danneggiate nella stampante. Se si rilevano parti allentate o danneggiate, visitare il sito [www.hp.com/support](http://www.hp.com/support) o contattare HP. I numeri di telefono dell'assistenza sono elencati nella guida di riferimento fornita con la stampante o all'indirizzo [www.hp.com/support](http://www.hp.com/support).

Se non si rilevano parti allentate o danneggiate, attenersi alla seguente procedura:

1. Cercare e rimuovere eventuali ostacoli, quali nastro o materiali di imballaggio, che impediscono il movimento in avanti e all'indietro della cartuccia.
2. Assicurarsi che le cartucce siano **installate** saldamente nell'apposito supporto.
3. Assicurarsi che la cartuccia in tricromia sia **installata** nel lato sinistro del supporto e che la cartuccia del nero o fotografica sia installata nel lato destro del supporto.
4. Cercare e rimuovere eventuali **inceppamenti della carta**.
5. Abbassare il coperchio della stampante.
6. Collegare il cavo di alimentazione al retro della stampante e accendere la stampante.
  - Se la spia Riprendi non lampeggia, continuare a stampare il documento.
  - Se la spia Riprendi lampeggia, premere il pulsante **Riprendi**.  
Se la spia continua a lampeggiare, ripetere l'operazione.

## Problemi della cartuccia

### Cartuccia errata

La stampante è in grado di stampare solo se sono state installate le cartucce corrette. Se viene visualizzato un messaggio di errore relativo alla cartuccia, una o entrambe le cartucce non possono essere utilizzate nella stampante. La spia di stato della cartuccia lampeggiante indica qual è la cartuccia errata.

Per verificare che siano installate le cartucce corrette:

1. Aprire il coperchio della stampante.
2. Leggere il numero di selezione sull'etichetta della cartuccia.





|   |                     |
|---|---------------------|
| 1 | Numero di selezione |
| 2 | Periodo di garanzia |

3. Verificare l'elenco di cartucce utilizzabili con la stampante.  
Aprire [Utility della stampante HP](#), quindi selezionare il pannello **Stato materiali di consumo**.
4. Verificare il periodo di garanzia sulla cartuccia.
5. Se la cartuccia presenta il numero di selezione errato, oppure se il periodo di garanzia è scaduto, [installare una nuova cartuccia](#).
6. Chiudere il coperchio della stampante.  
Se la spia di stato della cartuccia è fissa, il problema è stato risolto.  
Se la spia di stato della cartuccia continua a lampeggiare, visitare il sito dell'assistenza tecnica HP all'indirizzo [www.hp.com/support](http://www.hp.com/support).

### Messaggio relativo a un problema della cartuccia

Se viene visualizzato un messaggio relativo a un problema di una delle cartucce, attenersi alla seguente procedura:

1. Sollevare il coperchio della stampante e rimuovere la cartuccia indicata nel messaggio di errore.
2. [Reinstallare](#) la cartuccia.  
Se la spia di stato della cartuccia è fissa, il problema è stato risolto.  
Se la spia di stato della cartuccia lampeggia, procedere al passaggio successivo.
3. [Pulire manualmente](#) la cartuccia.
4. Reinserire la cartuccia e chiudere il coperchio della stampante.  
Se la spia di stato della cartuccia continua a lampeggiare, la cartuccia è difettosa e deve essere [sostituita](#).



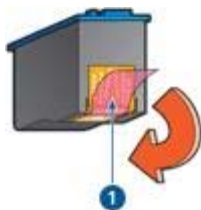
**Nota** Se non sono disponibili cartucce di ricambio, è possibile stampare con una cartuccia in [modalità Backup dell'inchiostro](#).

5. Se la spia di stato della cartuccia continua a lampeggiare dopo la sostituzione della cartuccia, visitare il sito dell'assistenza tecnica HP all'indirizzo [www.hp.com/support](http://www.hp.com/support).

### Messaggio Stampa in modalità Backup dell'inchiostro

Se la stampante rileva che è stata installata una sola cartuccia, viene avviata la modalità Backup dell'inchiostro. Questa modalità consente di stampare con una sola cartuccia, ma rallenta il funzionamento della stampante e influisce sulla qualità delle stampe.

Se viene visualizzato il messaggio di modalità Backup dell'inchiostro con due cartucce installate, verificare che il nastro in plastica sia stato rimosso da entrambe le cartucce. Quando il nastro di protezione in plastica copre i contatti della cartuccia, la stampante non può rilevare che la cartuccia è installata.



- |   |                                 |
|---|---------------------------------|
| 1 | Rimuovere il nastro di plastica |
|---|---------------------------------|

### Messaggio La cartuccia si trova nell'alloggiamento errato

Se viene visualizzato questo messaggio di errore, la cartuccia è installata nel lato errato del supporto.

Installare sempre la cartuccia in tricromia nello scomparto di *sinistra* del supporto delle cartucce.

Installare la cartuccia del nero o fotografica nello scomparto di *destra* del supporto delle cartucce.



**Nota** Per individuare facilmente il lato corretto del supporto nel quale installare la cartuccia, osservare il simbolo sulla cartuccia, che deve corrispondere al simbolo presente sul supporto.

## Stampa delle foto non corretta

### Verifica del vassoio della carta

1. Verificare che la carta fotografica sia inserita nel vassoio di alimentazione con il lato da stampare rivolto verso il basso.  
Verificare che la carta fotografica non sia ondulata.
2. Far scorrere la carta in avanti finché non si blocca.
3. Far scorrere la guida della carta in modo che sia a stretto contatto con i fogli.  
Non premere la guida contro i fogli in modo da piegarli o arricciarli.

### Controllare le impostazioni della stampante

1. Aprire la finestra di dialogo [Formato di Stampa](#).

2. Nel pannello **Attributi di pagina**, verificare le seguenti impostazioni:
  - **Dimensioni**: il formato carta appropriato
  - **Orientamento**: l'orientamento adatto
3. Aprire la finestra di dialogo **Stampa**.
4. Nel pannello **Tipo di carta/Qualità**, verificare le seguenti impostazioni:
  - **Tipo di carta**: il tipo di carta fotografica adatto
  - **Qualità**: **Ottima** o **Max dpi**
5. Utilizzare le **tecnologie Real Life** per ottimizzare le foto.

### **I colori sono alterati o errati**

Se i colori delle fotografie risultano alterati o non corretti, attenersi alla seguente procedura:

1. Verificare che nessuna delle cartucce stia per **esaurire l'inchiostro**.  
Se nessuna cartuccia sta esaurendo l'inchiostro, andare al passaggio 2.
2. **Allineare** le cartucce.
3. Ristampare la foto.
4. Se i colori risultano ancora alterati o non corretti, è necessario eseguire la **calibrazione del colore**.  
Entrambe le cartucce fotografica e in tricromia devono essere installate per eseguire la calibrazione del colore.
5. Ristampare la foto.
6. Se i colori continuano a essere sfumati o non corretti, aprire la finestra di dialogo **Stampa**, selezionare il pannello **Tipo di carta/Qualità**, quindi scegliere **Opzioni colore**.
7. Regolare il colore.  
Di seguito sono riportate alcune indicazioni da seguire:
  - Se i colori sono troppo gialli, spostare il dispositivo di scorrimento **Tono colore** verso **Più freddo**.
  - Se i colori sono troppo blu, spostare il dispositivo di scorrimento **Tono colore** verso **Più caldo**.
8. Ristampare la foto.

### **Sulla foto sono visibili righe orizzontali**



Se sulle foto sono visibili delle righe orizzontali chiare o scure, attenersi alla seguente procedura:

1. [Pulire le cartucce.](#)
2. Ristampare la foto.
3. Se le righe orizzontali sono ancora presenti, [allineare le cartucce.](#)
4. Ristampare la foto.

### **Parte della foto è sbiadita**

Se parte della foto è sbiadita, attenersi alle seguenti [istruzioni](#).

### **Parti della foto sono sbiadite**

La stampa potrebbe risultare sbiadita sui bordi o nelle aree vicino ai bordi.

### **I bordi della foto sono sbiaditi**



Verificare che la carta fotografica non sia arricciata. Se la carta fotografica è arricciata, inserirla in una busta di plastica e piegarla delicatamente nella direzione opposta fino a farla tornare piana. Se il problema persiste, utilizzare carta fotografica non arricciata.

Per istruzioni su come evitare l'arricciamento della carta fotografica, vedere [Conservazione e manutenzione della carta fotografica](#).

## Le aree vicino ai bordi della foto sono sbiadite



Se la stampa risulta sbiadita da 25 a 63 mm (da 1 a 2,5 pollici) circa dal bordo della fotografia, provare le seguenti soluzioni:

Se la fotografia risulta sbiadita da 25 a 63 mm (da 1 a 2,5 pollici) circa dal bordo, installare una [cartuccia fotografica](#) e una cartuccia di stampa in tricromia.

## Problemi con PictBridge

### Le immagini presenti in una fotocamera digitale collegata non vengono stampate

Le immagini presenti in una fotocamera digitale collegata non vengono stampate per vari motivi:

- La fotocamera digitale non è compatibile PictBridge
- La fotocamera digitale non è in modalità PictBridge.
- Le immagini non sono in un formato supportato.
- Nella fotocamera non sono state selezionate foto da stampare.

Per verificare se supporta PictBridge, consultare la documentazione fornita con la fotocamera.

Se la fotocamera supporta PictBridge, verificare che si trovi in modalità PictBridge. Per istruzioni sull'impostazione della fotocamera in modalità PictBridge, vedere la documentazione della fotocamera.

Verificare che la fotocamera digitale salvi le foto in un formato supportato dalla funzione di trasferimento di PictBridge:

- EXIF/JPEG
- JPEG

Prima di collegare la fotocamera digitale alla porta PictBridge sulla stampante, selezionare nella fotocamera alcune foto da stampare.

**Le spie di PictBridge lampeggiano.**

| Stato delle spie   | Operazione  |
|--|---|
| <p>La spia di collegamento e la spia di errore lampeggiano</p>          | <p>Durante la stampa la stampante ha perso la connessione con la fotocamera.<br/>Controllare il collegamento USB.</p>                         |
| <p>La spia di collegamento è accesa e la spia di errore lampeggia</p>  | <p>Si è esaurita l'alimentazione della fotocamera.<br/>Sostituire le batterie della fotocamera o collegarla a una fonte di alimentazione.</p> |
| <p>La spia di collegamento è accesa e la spia di errore lampeggia due volte</p>  | <p>La fotocamera ha richiesto un comando non supportato.</p>  |

(continua)

| Stato delle spie  | Operazione |
|---|------------|
|  |            |

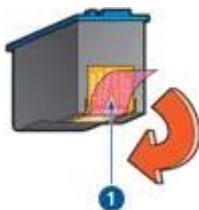
## Qualità di stampa scadente

### Striature e righe mancanti

Se sulle pagine mancano alcune righe o punti oppure sono presenti striature di inchiostro, è possibile che le cartucce stiano per [esaurire l'inchiostro](#) o che debbano essere [pulite](#).

### La stampa è sbiadita

- Verificare che nessuna delle cartucce stia per [esaurire l'inchiostro](#).  
Se l'inchiostro sta per esaurirsi in una delle cartucce, è opportuno sostituire la cartuccia. Per i numeri di catalogo corretti, consultare la guida di riferimento fornita con la stampante.
- Verificare che sia installata una cartuccia del nero.  
Se le immagini e il testo in nero appaiono sbiaditi, è possibile che si stia stampando solo con la cartuccia in tricromia. Per ottenere una qualità di stampa in nero ottimale, inserire una cartuccia del nero, in aggiunta alla cartuccia in tricromia.
- Verificare che il nastro di protezione in plastica sia stato rimosso dalle cartucce.

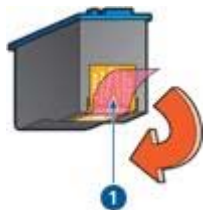


1 Rimuovere il nastro di plastica

- Provare a selezionare una [qualità di stampa superiore](#).

### Vengono stampate delle pagine vuote

- Il nastro di protezione in plastica potrebbe essere ancora attaccato alle cartucce. Verificare che il nastro di plastica sia stato rimosso dalle cartucce.



1 Rimuovere il nastro di plastica

- È possibile che le cartucce abbiano **esaurito l'inchiostro**. Sostituire una o entrambe le cartucce vuote.
- La stampante potrebbe essere esposta alla luce solare diretta. L'esposizione diretta ai raggi del sole può danneggiare il **sensore automatico del tipo di carta**. Allontanare la stampante dalla luce diretta del sole.
- È possibile che si stia tentando di stampare un documento senza bordi con installata solo la cartuccia del nero. Quando si stampa un documento senza bordi, è necessario che siano installate la cartuccia in tricromia e la cartuccia del nero o fotografica.

### La quantità di inchiostro sulla pagina è eccessiva o insufficiente

Se la quantità di inchiostro sulla pagina è eccessiva o insufficiente, **attenersi alle seguenti istruzioni**.

### La quantità d'inchiostro sulla pagina è eccessiva o insufficiente

Per regolare la densità dell'inchiostro, effettuare le seguenti operazioni:

1. Aprire la finestra di dialogo **Stampa**, quindi selezionare il pannello **Colore**.
2. Selezionare il pannello **Tipo di carta/Qualità**.
3. Fare clic sulla scheda **Inchiostro**.
4. Spostare il dispositivo di scorrimento **Densità inchiostro** verso **Chiaro** o **Pesante**.



**Nota** per evitare che si formino macchie quando si aumenta il volume di inchiostro, spostare il dispositivo di scorrimento **Tempo asciugatura** verso **Superiore**.

5. Fare clic su **Stampa**.

## Stampa del documento non corretta

### Il testo e le immagini non sono allineati

In caso di disallineamento tra il testo e le immagini, **allineare** le cartucce.



### **La stampa del documento non è centrata o è inclinata**

1. Verificare che la carta sia stata posizionata correttamente nel vassoio di alimentazione.
2. Verificare che la guida della carta sia a stretto contatto con i fogli.
3. Ristampare il documento.

### **Parti del documento sono mancanti o stampate in posizione errata**

- Aprire la finestra di dialogo **Formato di Stampa** e verificare le seguenti impostazioni:
- **Dimensioni:** verificare che il formato carta sia corretto.
  - **Scala:** consente di adattare il testo o le immagini al formato della carta.
  - **Orientamento:** verificare che l'orientamento sia corretto.

### **La stampa della busta è inclinata**

1. Inserire la linguetta nella busta prima di caricarla nella stampante.
2. Verificare che la guida della carta aderisca perfettamente al bordo delle buste.
3. Ristampare la busta.

### **Il documento non riflette le nuove impostazioni di stampa**

Le impostazioni di stampa potrebbero essere diverse da quelle dell'applicazione software. Selezionare le impostazioni di stampa appropriate nel programma in uso.

## **Problemi con i documenti senza bordi**

### **Istruzioni per la stampa senza bordi**

Per eseguire la stampa senza bordi di foto o brochure, attenersi alle seguenti istruzioni:

- Verificare che il formato della carta specificato nella finestra di dialogo **Formato di Stampa** corrisponda al formato della carta caricata nel vassoio di alimentazione.
- Selezionare il **tipo di carta** appropriato nel pannello Tipo di carta/Qualità.
- Non stampare i documenti senza bordi in **modalità Backup dell'inchiostro**. Per la stampa di documenti senza bordi, installare sempre due cartucce nella stampante.

### **Sono visibili delle striature in una sezione chiara della foto**



Se in una sezione chiara a circa 63 mm (2,5 in) dal bordo più lungo della fotografia appaiono delle striature, provare le seguenti soluzioni:

Se in una piccola parte della fotografia stampata appaiono delle striature a circa 63 mm (2,5 pollici) da uno dei bordi lunghi della foto, installare una [cartuccia fotografica](#).

### **Sulla foto sono visibili delle righe orizzontali**



Se sulle foto sono visibili delle righe orizzontali chiare o scure:

1. [Pulire](#) le cartucce.
2. Ristampare la foto.
3. Se le righe sono ancora presenti, [allineare le cartucce](#).
4. Ristampare la foto.

### **La stampa dell'immagine è inclinata**



Verificare che non vi siano problemi relativi all'immagine di origine. Se ad esempio si sta stampando un'immagine digitalizzata, verificare che l'immagine non fosse curvata durante la scansione.

Se il problema non è causato dall'immagine di origine, attenersi alla seguente procedura:

1. Rimuovere tutta la carta dal vassoio di alimentazione.
2. Caricare correttamente la carta nel vassoio di alimentazione.
3. Verificare che la guida della carta sia a stretto contatto con i fogli.

4. Seguire le istruzioni di caricamento per il tipo di carta specifico.

### **Sbavature d'inchiostro**

Se sono presenti delle sbavature d'inchiostro sul retro delle foto oppure i fogli si attaccano l'uno all'altro:

- Utilizzare una carta fotografica HP.
- Verificare che la carta fotografica non sia arricciata. Se la carta fotografica è arricciata, inserirla in una busta di plastica e piegarla delicatamente nella direzione opposta fino a farla tornare piana.

Se la carta non è arricciata, attenersi alla seguente procedura:

1. Aprire la finestra di dialogo [Stampa](#).
2. Selezionare il pannello **Tipo di carta/Qualità**.
3. Fare clic sulla scheda **Inchiostro**.
4. Spostare il dispositivo di scorrimento **Densità inchiostro** verso **Chiaro**.



**Nota** I colori dell'immagine potrebbero risultare più chiari.

5. Fare clic su **Stampa**.

Se il problema persiste, provare ad attenersi alla seguente procedura:

1. Rimuovere la carta fotografica, quindi caricare carta comune nel vassoio di alimentazione.
2. Tenere premuto il pulsante **Annulla stampa** finché la stampante non inizia a stampare una pagina di auto-test, quindi rilasciare il pulsante.
3. Ripetere il punto 2 fino ad ottenere una pagina di auto-test senza sbavature di inchiostro.

### **Parte della foto è sbiadita**

Se parte della foto è sbiadita, attenersi alle seguenti [istruzioni](#).

### **La foto ha un bordo indesiderato**

Se la foto ha un bordo indesiderato, attenersi alle seguenti [istruzioni](#).

### **Parte della foto è sbiadita**

Diverse parti di una foto potrebbero risultare sbiadite.

### La stampa risulta sbiadita sui bordi



Verificare che la carta fotografica non sia arricciata. Nel caso in cui la foto sia arricciata, metterla in un involucro di plastica e piegarla con cautela nella direzione opposta fino a quando risulta piatta. Se il problema persiste, utilizzare carta fotografica non arricciata.

Per istruzioni su come evitare l'arricciamento della carta fotografica, vedere [Conservazione e manutenzione della carta fotografica](#).

### Le aree vicino ai bordi della foto sono sbiadite



Se la stampa risulta sbiadita da 25 a 63 mm (da 1 a 2,5 pollici) circa dal bordo della fotografia, provare le seguenti soluzioni:

Se la fotografia risulta sbiadita da 25 a 63 mm (da 1 a 2,5 pollici) circa dal bordo, installare una [cartuccia fotografica](#).

### Bordi indesiderati sulle foto

Un bordo indesiderato può essere creato dalle seguenti condizioni.

## Per la maggior parte dei tipi di carta



Se la foto presenta un bordo indesiderato, provare una delle seguenti operazioni:

- [Allineare le cartucce.](#)
- Verificare che non vi siano problemi relativi all'immagine di origine. Se ad esempio si sta stampando un'immagine digitalizzata, verificare che l'immagine non fosse curvata durante la scansione.

## Per carta fotografica con una linguetta a strappo

Se il bordo appare sotto alla linguetta a strappo, è necessario rimuovere la linguetta.



Se il bordo si trova al di sopra della linguetta a strappo:

- [Allineare le cartucce.](#)
- Verificare che non vi siano problemi relativi all'immagine di origine. Se ad esempio si sta stampando un'immagine digitalizzata, verificare che l'immagine non fosse curvata durante la scansione.



## Messaggi di errore

### **Avviso di carta esaurita**

Se viene visualizzato un messaggio di carta esaurita, attenersi alle seguenti [istruzioni](#).

### **Messaggio Problemi alla cartuccia di stampa**

La spia di stato delle cartucce di stampa si accende quando l'inchiostro di una cartuccia di stampa è quasi esaurito.

La spia di stato lampeggia quando la cartuccia di stampa non è stata installata correttamente o non funziona nel modo appropriato.

Per istruzioni su come risolvere il problema, vedere [La spia di stato della cartuccia emette una luce fissa o lampeggiante](#).

### **"Il carrello della cartuccia è bloccato"**

Se la stampante si blocca durante la stampa di un documento, attenersi alla [seguinte procedura](#).

### **La carta rilevata non corrisponde al formato o al tipo di carta selezionato**

Se viene visualizzato un messaggio di errore di non corrispondenza della carta, significa che il formato o il tipo di carta selezionato nel programma software o nel [software della stampante](#) non corrisponde alla carta nel vassoio di alimentazione. Attenersi alle [seguinti istruzioni](#) per risolvere il problema.

### **"Stampa in modalità di backup dell'inchiostro"**

Se la stampante rileva che è stata installata una sola cartuccia, viene avviata la modalità Backup dell'inchiostro. Questa modalità consente di stampare con una sola cartuccia, ma rallenta il funzionamento della stampante e influisce sulla qualità delle stampe.

Se viene visualizzato il messaggio di modalità Backup dell'inchiostro con due cartucce installate, verificare che il nastro di protezione in plastica sia stato rimosso da entrambe le cartucce. Quando il nastro in plastica copre i contatti della cartuccia, la stampante non può rilevare che la cartuccia è installata.

## Messaggio di carta esaurita

Attenersi alla procedura appropriata relativa alla condizione esistente.

### Se il vassoio di alimentazione contiene della carta

1. Verificare quanto segue:
  - Il vassoio di alimentazione contiene carta sufficiente (almeno dieci fogli).
  - Il vassoio di alimentazione non è troppo pieno.
  - La risma di carta è a contatto con la parte posteriore del vassoio di alimentazione.
2. Far scorrere la guida della carta in modo che aderisca perfettamente al bordo della risma.
3. Per continuare la stampa, premere il pulsante **Riprendi**.

### Se il vassoio di alimentazione è vuoto

1. Caricare la carta nel vassoio.
2. Per continuare la stampa, premere il pulsante **Riprendi**.

## Spie della stampante accese o lampeggianti

### Cosa indicano le spie

Le spie della stampante indicano lo stato della stampante.



|   |                              |
|---|------------------------------|
| 1 | Spia di accensione           |
| 2 | Spie di stato delle cartucce |
| 3 | Spia Riprendi                |

## La spia di accensione lampeggia



1 Spia di accensione

Se la spia di accensione lampeggia, la stampante sta eseguendo le operazioni preliminari alla stampa. La spia smette di lampeggiare quando la stampante ha ricevuto tutti i dati.

## La spia Riprendi lampeggia



1 Spia Riprendi

Se la spia Riprendi lampeggia, verificare le seguenti condizioni:

- Potrebbe essere esaurita la carta nella stampante.  
Mettere la carta nel vassoio di alimentazione, quindi premere il pulsante **Riprendi**.
- La carta potrebbe essersi inceppata.  
Per [rimuovere la carta inceppata](#), attenersi alle seguenti istruzioni.
- Le cartucce installate sono le [cartucce corrette](#) per la stampante in uso e sono state [installate correttamente](#).
- La stampante è bloccata.



Per sbloccare una stampante bloccata, attenersi alla seguente procedura.

### La spia di stato della cartuccia è accesa o lampeggia

Se una spia di stato della cartuccia è accesa o lampeggia, attenersi alle seguenti istruzioni.

#### Tutte le spie lampeggiano

Potrebbe essere necessario riavviare la stampante.

1. Premere il pulsante di **accensione** per spegnere la stampante, quindi premerlo di nuovo per riaccenderla.  
Se le spie continuano a lampeggiare, andare al passaggio 2.
2. Premere il pulsante di **accensione** per spegnere la stampante.
3. Scollegare il cavo di alimentazione della stampante dalla presa elettrica.
4. Ricollegare il cavo di alimentazione della stampante nella presa elettrica.
5. Premere il pulsante di **accensione** per accendere la stampante.

### La spia di stato della cartuccia emette una luce fissa o lampeggiante

La stampante dispone di due spie di stato della cartuccia.



1. La spia di stato sinistra indica la cartuccia in tricromia, installata nella parte sinistra del supporto delle cartucce.
2. La spia di stato destra indica la cartuccia del nero o **fotografica**. Una di queste cartucce è installata nella parte destra del supporto delle cartucce.

#### Se la spia di stato è accesa e non lampeggia

- Controllare se la cartuccia ha **esaurito l'inchiostro**.  
Se l'inchiostro sta per esaurirsi in una delle cartucce, è opportuno sostituire la cartuccia.
- Se l'inchiostro non sta per esaurirsi per nessuna delle due cartucce, premere il pulsante **Riprendi**. Se la spia indicante lo stato della cartuccia rimane accesa, spegnere e riaccendere la stampante.

### **Se la spia di stato è accesa e lampeggia**

Verificare che siano installate le [cartucce](#) corrette.

Se quando la spia ha cominciato a lampeggiare si stava stampando un documento senza bordi, seguire le [indicazioni per la stampa senza bordi](#).

In caso contrario, attenersi alla seguente procedura:

1. Sollevare il coperchio della stampante, rimuovere la cartuccia sulla destra e chiudere il coperchio.
2. Eseguire una delle seguenti operazioni:
  - Se la spia lampeggia: aprire il coperchio della stampante, sostituire la cartuccia che era stata rimossa, quindi rimuovere l'altra cartuccia. Andare al passaggio 3.
  - Se la spia è spenta: il problema riguarda la cartuccia che è stata rimossa. Andare al passaggio 3.
3. [Pulire manualmente](#) la cartuccia.  
Al termine, reinserirla nella stampante.  
Se la spia di stato della cartuccia continua a lampeggiare, [sostituire la cartuccia](#).

### **Se la spia di stato e la spia Riprendi lampeggiano**

Il formato o il tipo di carta selezionato nel programma software o nel [software della stampante](#) non corrisponde alla carta presente nel vassoio di alimentazione. Per informazioni sulla risoluzione di questo problema, vedere [Carta non corrispondente](#).

## **Stampa dei documenti lenta**

### **Più programmi software sono aperti**

Il computer non dispone di risorse sufficienti per consentire alla stampante di funzionare alla velocità ottimale.

Per aumentare la velocità della stampante, chiudere tutti i programmi software non necessari durante la stampa.

### **Stampa di documenti complessi, grafica o foto**

I documenti contenenti immagini o fotografie vengono stampati più lentamente rispetto ai documenti di testo.

### **La modalità di stampa Ottima o Max dpi è selezionata**

La stampa viene eseguita più lentamente quando è selezionata l'opzione Ottima o Max dpi per la qualità di stampa. Per aumentare la velocità di stampa, selezionare una modalità di qualità di stampa diversa.

### **La stampante è in modalità Backup dell'inchiostro**

Se la stampante è in [modalità Backup dell'inchiostro](#), la stampa può risultare più lenta.

Per aumentare la velocità di stampa, utilizzare due cartucce.

### **Il software della stampante non è aggiornato**

È necessario installare un software della stampante aggiornato.

Per informazioni sull'aggiornamento del software della stampante, visitare il sito Web di HP all'indirizzo [www.hp.com/go/mac-connect](http://www.hp.com/go/mac-connect).

### **Il computer non è conforme ai requisiti del sistema**

Se il computer non dispone di memoria RAM sufficiente o di un'adeguata quantità di spazio libero sul disco rigido, i tempi di elaborazione della stampante sono più lunghi.

1. Verificare che le caratteristiche del computer in termini di spazio sul disco rigido, memoria RAM e velocità del processore soddisfino i requisiti di sistema previsti. I requisiti del sistema sono elencati nella guida di riferimento fornita con la stampante.
2. Liberare spazio sul disco rigido della stampante eliminando i file non desiderati.

## **Se i problemi persistono**

Se i problemi persistono anche dopo aver letto gli argomenti relativi alla risoluzione dei problemi, chiudere il sistema, quindi riavviare il computer.

In caso di domande dopo il riavvio del computer, visitare il sito dell'assistenza tecnica HP all'indirizzo [www.hp.com/support](http://www.hp.com/support).

# 12 Materiali di consumo

- Carta
- Cavi USB

## Carta

Per ordinare supporti quali Carta HP alta qualità, Pellicola per lucidi HP per stampanti a getto d'inchiostro alta qualità, Supporti di stampa HP per il trasferimento a caldo o Carta HP per biglietti d'auguri, visitare il sito [www.hp.com](http://www.hp.com).

Scegliere il proprio paese/area geografica e selezionare Acquisti.

## Cavi USB

Cavo da 2 metri C6518A HP USB A–B

# 13 Specifiche

- [Specifiche della stampante](#)

## Specifiche della stampante

Per un elenco completo delle specifiche della stampante, consultare la guida di riferimento fornita con la periferica. Tali caratteristiche includono:

- Tipi, formati e grammature della carta e di altri supporti di stampa che è possibile utilizzare con la stampante
- Velocità e risoluzioni di stampa
- Requisiti di alimentazione
- Requisiti del sistema operativo del computer

# 14 Informazioni ambientali

- [Dichiarazione ambientale](#)
- [Recupero delle cartucce](#)

## Dichiarazione ambientale

La Hewlett-Packard migliora continuamente la progettazione delle stampanti Deskjet per ridurre al minimo l'impatto negativo sull'ambiente di lavoro e sulle comunità in cui le stampanti vengono fabbricate, consegnate e utilizzate.

## Riduzione ed eliminazione

**Uso della carta.** Il pulsante [Annulla stampa](#) consente all'utente di risparmiare carta annullando rapidamente un processo di stampa quando richiesto. Questa apparecchiatura è adatta per l'uso di carta riciclata (in conformità alla specifica EN 12281:2002).

**Carta riciclata.** Tutta la documentazione cartacea per questa stampante è stampata su carta riciclata.

**Ozono.** I processi di fabbricazione della Hewlett-Packard non prevedono più l'impiego di sostanze chimiche che distruggono l'ozono, quali i CFC.

## Riciclaggio

Questa stampante è stata progettata in modo da facilitare il riciclaggio del prodotto. Il numero di materiali è stato mantenuto al minimo, pur garantendo un funzionamento accurato e un'affidabilità assoluta. Materiali di tipo diverso sono stati progettati in modo da facilitarne la separazione. I dispositivi di bloccaggio e gli altri connettori sono facilmente individuabili, accessibili e rimovibili usando comuni utensili. I componenti più importanti sono stati progettati in modo da essere rapidamente accessibili per ottimizzare il disassemblaggio e la riparazione.

**Imballaggio della stampante.** I materiali per l'imballaggio della stampante sono stati selezionati in modo da fornire la massima protezione al minor costo possibile, cercando al contempo di ridurre al minimo l'impatto ambientale e facilitarne il riciclaggio. La solida struttura della stampante HP Deskjet contribuisce a ridurre al minimo sia la quantità di materiali d'imballaggio, sia la frequenza dei danni.

**Parti in plastica.** Tutti i pezzi principali in plastica sono contrassegnati secondo gli standard internazionali. Tutti i componenti in plastica del rivestimento esterno e del telaio sono tecnicamente riciclabili e utilizzano un polimero singolo.

**Durata del prodotto.** Per garantire una buona durata della stampante Deskjet, la HP offre quanto segue:

- **Garanzia estesa.** Per i dettagli, consultare la guida di riferimento fornita con la stampante.
- **I materiali di consumo e i ricambi** sono disponibili per un periodo limitato dopo l'interruzione della produzione.
- **Restituzione del prodotto.** Per restituire questo prodotto ad HP al termine del ciclo di vita utile, visitare il sito Web [www.hp.com/recycle](http://www.hp.com/recycle). Per la restituzione delle cartucce vuote, consultare la sezione [Recupero delle cartucce](#).



**Nota** La garanzia estesa e le opzioni per la restituzione del prodotto non sono disponibili in tutti i paesi o aree geografiche.

## Informazioni sul riciclaggio per l'Unione Europea

**Importanti informazioni sul riciclaggio per i clienti residenti nei paesi dell'Unione Europea:** per tutelare l'ambiente, al termine del ciclo di vita utile questo prodotto deve essere riciclato come disposto dalla legge. Il simbolo riportato sotto indica che il prodotto non può essere smaltito tra i rifiuti comuni. Restituire il prodotto al più vicino centro di raccolta autorizzato per il corretto recupero/smaltimento. Per ulteriori informazioni sulla restituzione e il riciclaggio dei prodotti HP, visitare il sito [www.hp.com/hpinfo/globalcitizenship/environment/recycle/index.html](http://www.hp.com/hpinfo/globalcitizenship/environment/recycle/index.html).



## Consumo di energia

Questa stampante è stata progettata tenendo in considerazione il problema del risparmio energetico. Oltre ad evitare lo spreco di risorse naturali, ciò consente un notevole risparmio senza rinunciare alle alte prestazioni tipiche di questa stampante. La stampante è conforme ai requisiti del FEMP (Federal Energy Management Program), il programma di risparmio energetico degli Stati Uniti finalizzato alla riduzione del consumo di energia quando la stampante è spenta.

**Consumo energetico con la stampante in attesa.** Per le specifiche sul consumo energetico, consultare la guida di riferimento.

**Consumo energetico con la stampante spenta.** Anche quando è spenta, la stampante consuma una minima quantità di energia. Per evitare tale consumo energetico, spegnere la stampante e scollegare il cavo di alimentazione dalla presa elettrica.

## Recupero delle cartucce

I clienti interessati al riciclaggio delle cartucce HP hanno la possibilità di partecipare al programma di restituzione e riciclaggio delle cartucce vuote Planet Partner's Program di HP. La HP promuove questo programma in più paesi o aree geografiche di

qualsiasi altro produttore di cartucce a getto d'inchiostro al mondo. Il programma viene offerto come servizio gratuito a tutti i clienti HP per i prodotti al termine del ciclo di vita, nell'assoluto rispetto dell'ambiente.

Per partecipare, attenersi semplicemente alle istruzioni fornite nel sito Web HP all'indirizzo: [www.hp.com/recycle](http://www.hp.com/recycle). Questo servizio non è disponibile in tutti i paesi o aree geografiche. I clienti dovranno fornire nome, numero di telefono e indirizzo.

I processi di riciclaggio eseguiti da HP sono particolarmente sensibili alla contaminazione dei materiali; non è quindi possibile accettare e riciclare le cartucce di altri produttori. Poiché i prodotti finali ottenuti dal processo di riciclaggio vengono utilizzati per la fabbricazione di prodotti nuovi, la HP deve garantire la qualità della composizione del materiale. Pertanto, vengono riciclate solo le cartucce originali HP. Questo programma non è applicabile per le cartucce ricaricate.

Le cartucce restituite vengono separate ai fini della depurazione e della trasformazione in materiali grezzi da utilizzare in altri settori per la fabbricazione di prodotti nuovi. I componenti delle automobili, le piastre utilizzate nei processi di fabbricazione dei microchip, i fili di rame, le lastre d'acciaio e i materiali preziosi utilizzati in elettronica sono esempi di prodotti fabbricati utilizzando i materiali ricavati dal riciclaggio delle cartucce per stampanti HP. A seconda del modello, la HP è in grado di riciclare fino al 65% della cartuccia. Le parti che non possono essere riciclate, ad esempio l'inchiostro, il polistirolo e i materiali compositi, vengono smaltite nel totale rispetto dell'ambiente.



# Indice

- A**  
AdobeRGB 24  
aggiunta di una stampante 46, 47  
allineamento delle cartucce 52  
anteprima di stampa 44  
avvertenze Hewlett-Packard Company 2
- B**  
biglietti d'auguri, stampa 35  
brochure, stampa 33  
buste, stampa 32
- C**  
calibrazione del colore 53  
carta fotografica, conservazione e manutenzione 25  
cartoline, stampa 36  
cartucce  
    allineamento 52  
    cartuccia fotografica 22  
    conservazione 56  
    informazioni sull'ordinazione 53  
    installazione 49  
    manutenzione 55  
    numeri di selezione 49  
    pulizia automatica 53  
    pulizia manuale 54  
    riciclaggio 85  
    sostituzione 14  
    uso con la stampante 13  
cartucce, spie di stato 8  
cartuccia errata 62  
cartuccia fotografica 22  
casella degli strumenti 56  
Centro Stampa 47  
ColorSync 24  
connessione di rete 17  
consumo di energia 85
- D**  
dichiarazione ambientale 84  
documenti, stampa 31
- dpi, max 24
- E**  
e-mail, stampa 29  
eliminazione di una stampante 46, 47  
etichette, stampa 38
- F**  
Formato di Stampa, finestra di dialogo 45  
foto digitali 22  
foto, digitali 22  
funzione di accensione/ spegnimento automatico 52  
funzioni della stampante 5
- G**  
gestione colori 24  
guida della carta 11
- I**  
impostazioni di stampa 45  
inceppamento carta 59  
inchiostro in esaurimento 53  
inchiostro, rimozione da pelle e indumenti 54  
installazione delle cartucce 49  
istruzioni per la stampa senza bordi 71
- L**  
la carta viene espulsa 60  
la stampante non viene alimentata 60  
lettere, stampa 30  
livello d'inchiostro stimato 53  
lucidi, stampa 37
- M**  
manutenzione  
    cartucce 55  
    corpo della stampante 54  
max dpi 24  
messaggi di errore  
    messaggio di carta esaurita 77  
    problemi alle cartucce di stampa 76  
messaggio La cartuccia si trova nell'alloggiamento errato 64  
messaggio relativo a un problema della cartuccia 63  
messaggio Stampa in modalità Backup dell'inchiostro 64  
modalità Backup dell'inchiostro 15
- O**  
opzioni colore  
    luminosità 23  
    saturazione 23  
    tono colore 23  
ordine delle pagine, impostazione 42
- P**  
pagina di prova, stampa 53  
PictBridge  
    spie 9  
problemi con PictBridge 67  
problemi di stampa delle fotografie  
    verifica delle impostazioni di stampa 64  
problemi di stampa fotografica  
    colori errati 65  
    parti della foto sbiadite 66  
pulizia  
    automatica delle cartucce 53  
    corpo della stampante 54  
    manuale delle cartucce 54  
pulsanti  
    Annulla stampa, pulsante 9  
    pulsante di accensione 7  
    Riprendi, pulsante 9
- Q**  
qualità di stampa 42

## R

riciclaggio  
  cartucce 85  
ridimensionamento di  
documenti 44  
rimozione dell'inchiostro da  
pelle e indumenti 54  
risoluzione dei problemi  
  bordi indesiderati sulle  
  foto 74  
  carta espulsa 60  
  carta non alimentata 60  
  cartuccia di stampa,  
  messaggio 76  
  cartuccia errata 62  
  il documento non riflette le  
  nuove impostazioni di  
  stampa 71  
  inceppamento carta 59  
  istruzioni per la stampa  
  senza bordi 71  
  messaggi di errore 76  
  messaggio di carta  
  esaurita 77  
  messaggio La cartuccia si  
  trova nell'alloggiamento  
  errato 64  
  messaggio relativo a un  
  problema della cartuccia 63  
  messaggio Stampa in  
  modalità Backup  
  dell'inchiostro 64  
  pagine vuote stampate 70  
  parti del documento  
  mancanti o in posizione  
  errata 71  
  problemi con PictBridge 67  
  problemi di stampa delle  
  foto 64  
  problemi di stampa senza  
  bordi 71  
  qualità di stampa  
  scadente 69  
  quantità d'inchiostro  
  eccessiva sulla pagina 70  
  quantità d'inchiostro  
  insufficiente sulla pagina 70  
  righe orizzontali sulla foto  
  65  
  sbavature d'inchiostro 73  
  spia di accensione  
  lampeggiante 78

  spia di stato della cartuccia  
  lampeggiante 79  
  spia Riprendi e spia di  
  stato delle cartucce  
  lampeggiano 61  
  spia Riprendi e spie di  
  stato delle cartucce  
  lampeggiano 80  
  spia Riprendi  
  lampeggiante 78  
  stampa dei documenti  
  lenta 80  
  stampa del documento non  
  centrata o inclinata 71  
  stampa del documento non  
  corretta 70  
  stampa dell'immagine  
  inclinata 72  
  stampa della busta  
  inclinata 71  
  stampa non eseguita 58  
  stampa sbiadita 69  
  stampa simultanea su più  
  fogli 61  
  stampante bloccata 62  
  striature e righe mancanti  
  69  
  striature sulle foto 71  
  testo e immagini non  
  allineati 70  
  tutte le spie lampeggiano  
  79

## S

schede, stampa 39  
sensore automatico del tipo di  
carta 15  
spie  
  PictBridge 9  
  Riprendi, spia 9  
  spia di accensione 7  
  spia di accensione  
  lampeggiante 78  
  spia di stato della  
  cartuccia 8  
  spia di stato della cartuccia  
  lampeggiante 79  
  spia Riprendi e spie di  
  stato delle cartucce  
  lampeggiano 61, 80  
  spia Riprendi  
  lampeggiante 78

  tutte le spie lampeggiano  
  79  
spie della stampante  
lampeggianti 77  
stampa  
  4800 x 1200 dpi  
  ottimizzati 24  
  alta qualità 24  
  anteprima di stampa 44  
  biglietti d'auguri 35  
  brochure 33  
  buste 32  
  cartoline 36  
  cartuccia singola 15  
  da fotocamera digitale 26  
  documenti 31  
  e-mail 29  
  etichette 38  
  foto 18  
  foto con bordi 20  
  foto digitali 22  
  foto senza bordi 18  
  gestione colori 24  
  impostazione dell'ordine  
  delle pagine 42  
  lettere 30  
  lucidi 37  
  max dpi 24  
  opzioni colore 23  
  più pagine su un singolo  
  foglio di carta 43  
  qualità di stampa 42  
  ridimensionamento di  
  documenti 44  
  schede e supporti di  
  piccole dimensioni 39  
  selezione di un tipo di  
  carta 43  
  suggerimenti 42  
  supporti di stampa per il  
  trasferimento a caldo 40  
stampa dei documenti lenta  
modalità Backup  
dell'inchiostro 80  
opzione max dpi  
selezionata 80  
più programmi sono  
aperti 80  
requisiti del sistema 81  
software della stampante  
non aggiornato 81  
stampa di documenti  
complessi 80

## Indice

- stampa di foto
  - foto con bordi 20
  - foto senza bordi 18
  - risparmio di denaro 25
- stampa non eseguita 58
- Stampa, finestra di dialogo 45
- stampante
  - aggiunta 46, 47
  - eliminazione 46, 47
  - gestione 46, 47
  - impostazione come predefinita 46, 47
  - stato di un processo di stampa 47, 48
- stampante bloccata 62
- stampante predefinita, impostazione 46, 47
- stato di un processo di stampa 47, 48
- suggerimenti per la stampa 42
- supporti di stampa per il trasferimento a caldo, stampa 40

## T

- termini e convenzioni del manuale 2
- tipo di carta, selezione 43

## U

- USB
  - cavo 82
  - collegamento alla stampante 17
- utility 56
- Utility della stampante HP 56

## V

- vassoi della carta
  - apertura dei vassoi carta 10
  - chiusura dei vassoi carta 12
  - vassoio di alimentazione 10
  - vassoio di uscita 11
- vassoio di alimentazione 10
- vassoio di uscita 11

