

# HP Designjet 110plus series

## Quick reference guide

**Part number:** C7796-90246

**Languages:** K Ind

**Size:** A5

**Paper:** 80 g. recycling paper recommended, but we leave it up to each DC to use the most cost efficient paper according to their Paper strategy.

**Color:** B+W

**Binding:** Saddle stitch

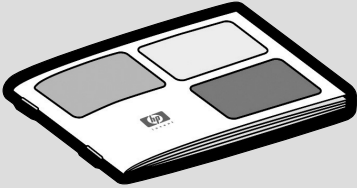
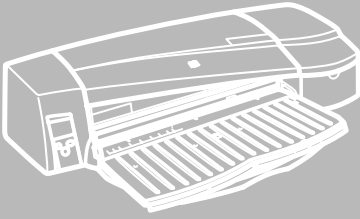
**Pages:** 52 + cover front and back.

**Covers:** 200 gr. recycling paper recommended, but we leave it up to ech DC to use the most cost efficient paper according to their Paper strategy.

**File:** pdf format.

DO NOT PRINT THIS PAGE!

HP Designjet 110plus/110plus nr



빠른 참조 안내서

Panduan Referensi Singkat



# HP Designjet 110 plus/110plus nr - 빠른 참조 안내서

## 사용 방법...

용지 공급(일반 지침).....	2
전면 경로를 사용한 용지 공급.....	3
전면 경로를 사용한 용지 공급.....	3
입력 용지함에 용지 넣기.....	4
대형 용지에 인쇄하는 방법.....	6
롤 용지를 넣는 방법.....	8
롤 용지 언로드.....	10
잉크 카트리지 교체.....	11

## 문제 해결...

용지 걸림 문제.....	12
롤 용지 걸림 문제.....	13
프린터 멈춤 문제.....	14
프린터에서 작업을 수신할 수 없는 문제.....	15
그 밖의 문제.....	16

## 정보...

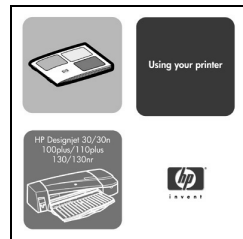
전면 패널 정보.....	17
전면 패널 아이콘 정보.....	18
깜박이는 아이콘 조합 정보.....	19

## 법적 정보

HP 제한 보증서.....	21
형식 승인.....	24

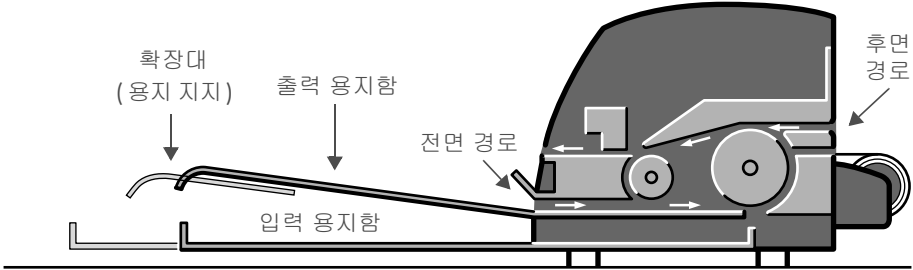
## 추가 정보

프린터 사용, 프린터 관련 추가 정보(드라이버 및 네트워킹 포함), 프린터 문제 해결에 관한 자세한 내용은 *프린터 사용CD* 또는 프린터 드라이버 온라인 도움말을 참조하십시오.



## 용지 공급(일반 지침)

프린터에 낄장 용지를 넣는 방법에는 3가지가 있습니다.

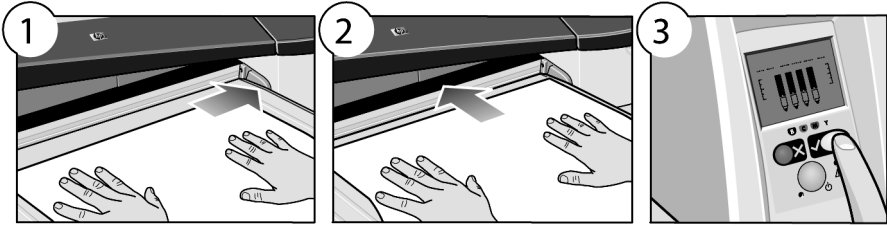


- 76 × 142mm(3 × 5.6인치)에서 457 × 610mm(18 × 24인치) (C+) 크기의 용지를 넣기 위한 프린터 앞쪽 **입력 용지함**. 비확장 용지함에 두께가 0.2mm인 낄장 용지 50매를 넣거나, 확장 용지함에 두께가 같은 낄장 용지 25매를 넣을 수 있습니다. 입력 용지함에는 봉투도 넣을 수 있습니다.
- 110 × 205mm(4.3 × 8.1인치)에서 625 × 1625mm(24.6 × 63.9인치) (A1 이상) 크기의 용지를 넣기 위한 **전면 경로**.
- 110 × 205mm(4.3 × 8.1인치)에서 625 × 1625mm(24.6 × 63.9인치)(A1 이상) 크기의 두꺼운 낄장 용지나 기타 용지를 **후면 경로**(상단 슬롯). **후면 경로**(하단 슬롯)는 롤을 넣을 때 사용됩니다.
- 자동 롤 공급 장치를 사용하면 후면 경로에 롤 용지를 넣을 수 있습니다. 롤 용지를 프린터에 넣으면 후면 경로가 막히게 되므로, 낄장 용지를 인쇄하기 전에는 항상 롤 용지를 빼내야 합니다(8 페이지 참조).

또한 용지를 넣을 때는 항상 **세로 모드**로 넣어야합니다. 세로 모드란 용지 위쪽이 짧은 방향을 말합니다.

**출력 용지함 확장대**는 최장 길이가 19인치인 낄장 용지를 지지하는 데 사용할 수 있습니다. 길이가 19인치 이상인 낄장 용지를 사용할 때에는 출력함 확장대를 닫고, 확장 입력함을 사용하여 프린터에서 나오는 용지를 지지하십시오.

## 전면 경로를 사용한 용지 공급



1. 인쇄할 면이 아래로 향하게 하여 용지 한 장을 출력 용지함 오른쪽에 정렬시켜 놓습니다. **용지 여러 장을 여기에 함께 놓지 마십시오.**
2. 오른쪽으로 정렬한 상태에서 프린터 **끝까지** 용지를 잘 밀어 넣습니다.
3. 전면 패널에서 **OK(확인)** 키(상단 오른쪽 키)를 누릅니다.

프린터가 용지의 정렬 상태를 확인하고 잘못 정렬되어 있으면 용지를 빼냅니다. 이 경우에는 용지를 다시 넣어야 합니다.

## 전면 경로를 사용한 용지 공급

용지 종류를 바꾸거나 다른 입력 경로를 사용하기 위해 인쇄하기 전에 끼워져 있는 용지를 교체하거나 제거하려면

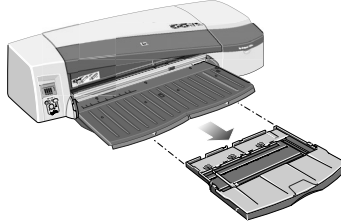
- **Cancel(취소)** 및 **OK(확인)** 키를 **동시에** 눌러 용지를 빼내십시오.



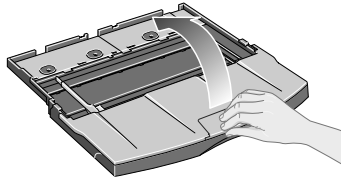
## 입력 용지함에 용지 넣기

입력 용지함은 리갈 또는 A4 크기보다 큰 용지를 사용할 때와 같이 필요할 때만 확장해야 합니다.

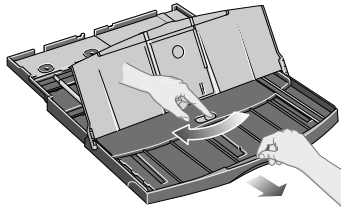
1. 입력 용지함을 제거합니다.



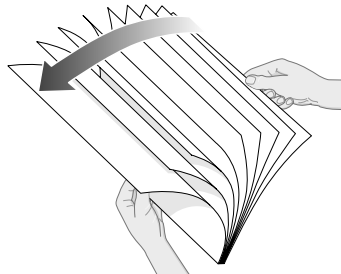
2. 용지함을 위로 들어 올립니다.



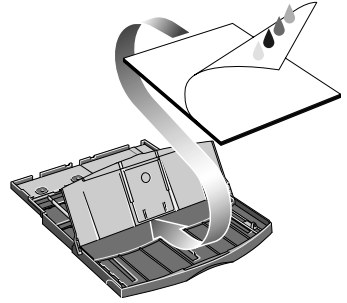
3. 리갈 또는 A4보다 큰 용지를 사용하는 경우에는 용지함을 확장할 수 있도록 중앙에 있는 작은 탭을 왼쪽으로 밀어 놓습니다. 그런 다음, 용지함 확장대를 최대한 끝까지 잡아 당기십시오.



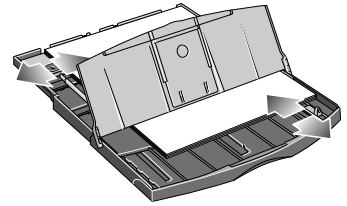
4. 용지를 고르게 섞습니다. 이렇게 하면 용지가 서로 달라 붙지 않도록 할 수 있습니다.



5. 용지함 오른쪽 및 프린터쪽에 맞춰 용지함 덮개 밑으로 용지를 넣습니다.

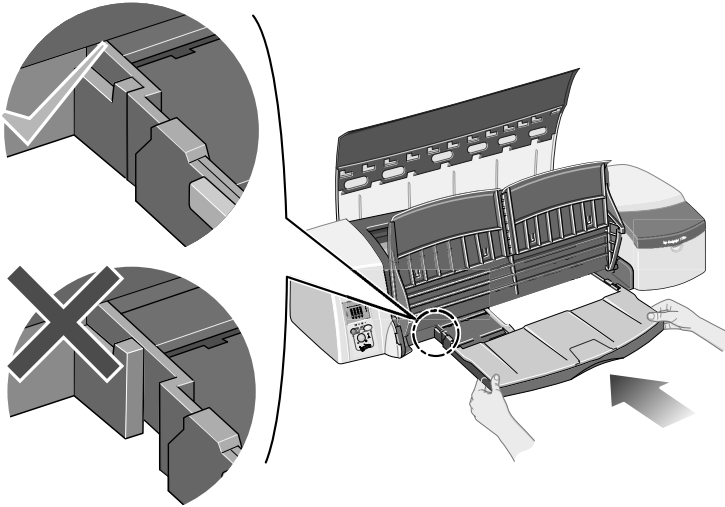


6. 용지함 오른쪽에 있는 작은 탭을 용지에 바짝 닿을 때까지 밀어 넣습니다. 용지함 왼쪽의 좀 더 큰 탭을 용지에 바짝 닿을 때까지 오른쪽으로 옮깁니다.



7. 용지함 덮개를 덮습니다.

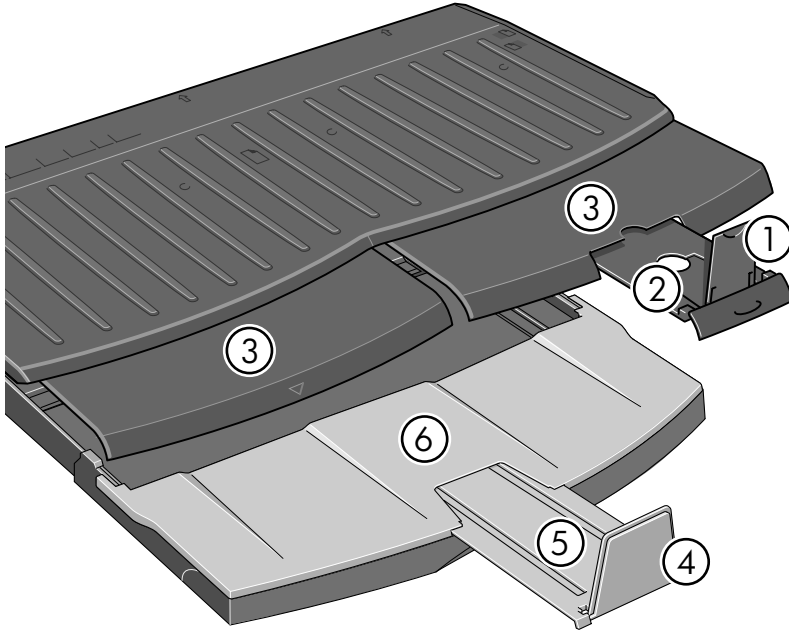
8. 출력함을 들어 올린 다음, 입력 용지함을 프린터에 직선으로 끝까지 밀어 넣습니다. 좌측 안쪽 모서리는 플라스틱 용지함 조정대에 정렬되도록 해야 합니다.



9. 출력 용지함을 내립니다. 입력 용지함이 출력 용지함보다 확장되어 있는지 확인하십시오.

## 대형 용지에 인쇄하는 방법

프린터 출력 시스템에는 여러 가지 조정 가능한 장치가 있습니다. 큰 용지에 인쇄하려는 경우 올바른 프린터 출력 구성을 사용해야 합니다. 프린터 출력 시스템에서 조정할 수 있는 부분은 다음 그림에 나와 있습니다.



다음 페이지의 표에는 용지 크기에 따라 필요한 출력 시스템 구성이 나와 있습니다.

주:

- 용지 공급원으로 기본 용지함 또는 롤 공급기를 사용하는 경우 출력물이 쌓일 수 있도록 출력 시스템을 알맞게 조정해야 합니다.
- 출력 용지함에 인쇄물이 쌓여 있을 때 롤 공급기를 사용하여 인쇄하려는 경우 출력 용지함을 비운 다음 인쇄하기 전에 필요에 맞게 용지함을 조정합니다.

...다음 페이지에서 계속...



# HP DesignJet 110 plus/110plus nr 프린터-빠른 참조 안내서

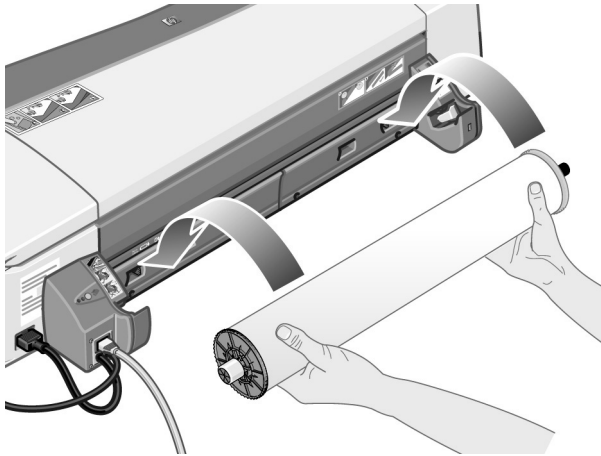
용지		용지					용지					
공급원	대상	사이즈	가로	세로	1	2	3	4	5	6		
C-사이즈 용지함	출력 용지함 (Trey)	A-사이즈	JIS B5	182mm	257mm	위로	A3 위치...	단형	아래로	단형	해당 없음	
			ANSI A	8.5"	11"							
			ISO A4	210mm	297mm							
			ARCH A	9"	12"							
			DIN C4	229mm	324mm							
			ISO B4	250mm	353mm	위로	B4 위치...	단형	아래로	아래로	단형	해당 없음
		LEGAL	8.5"	14"								
		JIS B4	257mm	364mm								
		ISO A3	297mm	420mm	위로	A3 위치...	단형	A3 위치...	아래로	단형	해당 없음	
		ANSI B	11"	17"								
		ARCH B	12"	18"								
		DIN C3	324mm	458mm	위로	B4 위치...	단형	A3 위치...	아래로	단형	해당 없음	
ANSI B+	13"	19"										
C-사이즈		ISO B3	353mm	500mm	아래로	단형	단형	위로	17x22 위치	열림		
		JIS B3	264mm	515mm								
		ANSI C	17"	22"								
		ISO A2	420mm	594mm								
		ARCH C	18"	24"	아래로	단형	단형	위로	위로	A2 위치...	열림	
		DIN C2	458mm	648mm								
수동 크기 구 전달 또는 후단	출력 용지함 (Bin)	D-사이즈	ISO B2	500mm	707mm	아래로	단형	단형	아래로	단형	해당 없음	
			JIS B2	515mm	728mm							
			ISO A1	594mm	841mm							
			ANSI D	22"	34"							
			ARCH D	24"	36"							
			사용자 정의	최대 24"	최대 12"							
롤 액세서리	출력 용지함 (Bin)	사용자 정의	사용자 정의	최대 24"	최대 18"	아래로	단형	롤	아래로	단형	해당 없음	
			사용자 정의	최대 24"	최대 24"							
			사용자 정의	최대 24"	최대 36"							
			사용자 정의	최대 24"	> 36"							

## 롤 용지를 넣는 방법

프린터에서 한 번에 한 종류의 용지만 사용할 수 있기 때문에 프린터에 롤 용지가 끼워진 상태에서 낱장 용지에 인쇄하려면 먼저 롤을 꺼내야 합니다. 다음 번에 롤로 인쇄를 요청하면 롤이 자동으로 다시 장착됩니다.

OK(확인) 키(전면 패널 상단 오른쪽에 있는 키)를 눌러서 롤을 꺼내지 않고 자를 수 있습니다. 우선 용지가 약 1cm 또는 0.4인치 정도 나오게 됩니다.

1. 롤 공급기에서 용지 공급을 받도록 응용프로그램을 설정합니다.
2. 응용프로그램에서 인쇄를 선택합니다.
3. 스피들에 필요한 롤 용지를 끼웁니다. 롤의 돌아가는 방향이 맞고 스피들의 파란색 고정마개가 용지를 누르고 있는지 확인합니다.
4. 프린터 뒤에서 보았을 때 파란색 고정마개가 오른쪽에 오고 검정 고정마개가 왼쪽에 오도록 하여 스피들을 고정 슬롯에 끼웁니다.



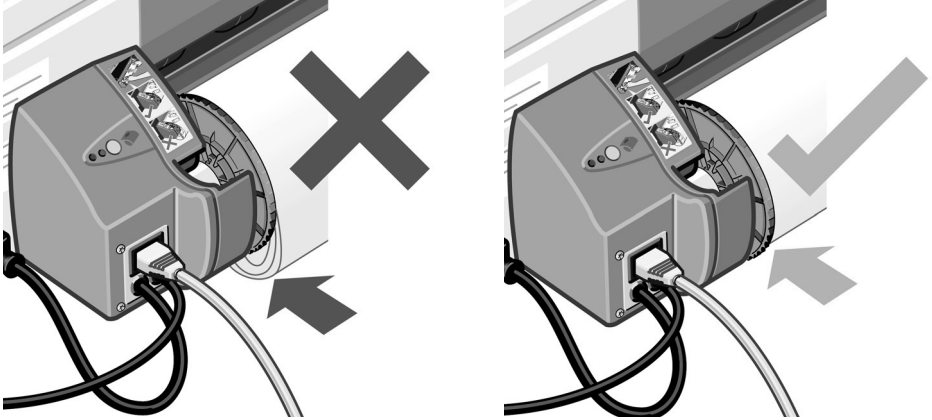
용지가 광택인 경우 용지 표면이 더러워지지 않도록 장갑을 착용하는 것이 좋습니다.

5. 롤의 앞쪽 끝이 똑바르고 측면 가장자리에 수직이며 불규칙한 부분이 없는지 확인합니다.

...다음 페이지에서 계속...

...이전 페이지에서 계속...

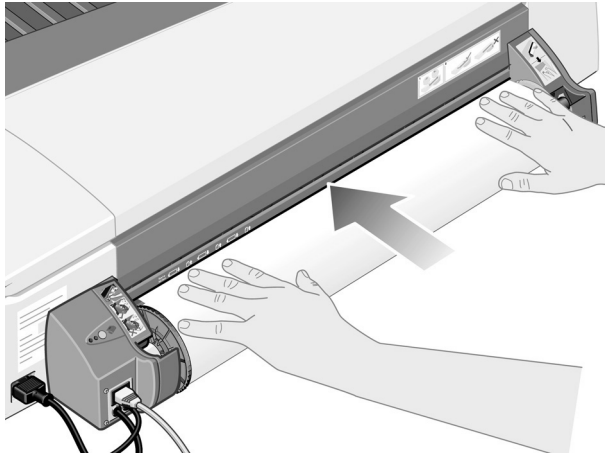
6. 용지가 스펀들에 밀착되도록 용지가 풀려 있으면 단단히 감습니다.



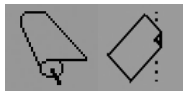
7. 용지의 맨 앞쪽을 프린터 뒷부분에 있는 *하단* 슬롯에 삽입합니다. 용지가 기울어지지 않도록 용지 측면이 팽팽한 상태로 더 이상 들어가지 않을 때까지 용지를 밀어 넣습니다.

8. '신호음'이 난 후 프린터가 용지를 끌어 당깁니다.

9. 프린터가 용지의 정렬 상태를 점검합니다. 용지가 올바르게 정렬되어 있으면 롤 아이콘이 디스플레이에 나타나 프린터가 인쇄할 준비가 되었음을 표시합니다.



용지가 잘못 정렬되어 있으면 프린터가 용지를 배출하고 디스플레이에 잘못 정렬된 롤 아이콘을 표시합니다. 용지를 다시 넣어야 합니다.



용지가 스펀들에 팽팽하게 감기도록 단계 6을 반복합니다.

## 롤 용지 언로드

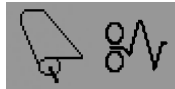
**중요:** 롤 용지가 프린터에 올려 들어간 상태에서는(잡아 당길 때 저항이 느껴짐) 잡아당기지 마십시오.

두 가지 방법으로 롤 용지를 언로드합니다.

- 프린터에 낱장 용지를 넣기 위해 롤을 언로드하려는 경우, 전면 패널에서 **Cancel(취소)** 및 **OK(확인)** 키를 **동시에** 누릅니다(아래 참조). 나중에 롤로 인쇄를 요청하면 자동 롤 공급기가 롤을 다시 자동으로 공급합니다.



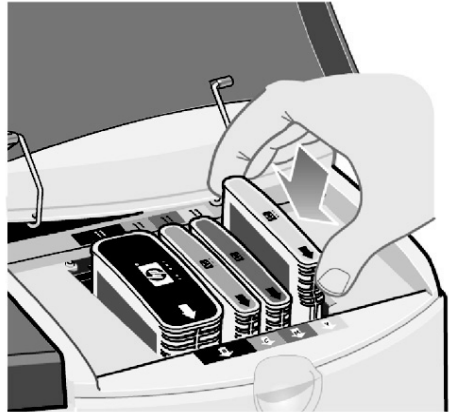
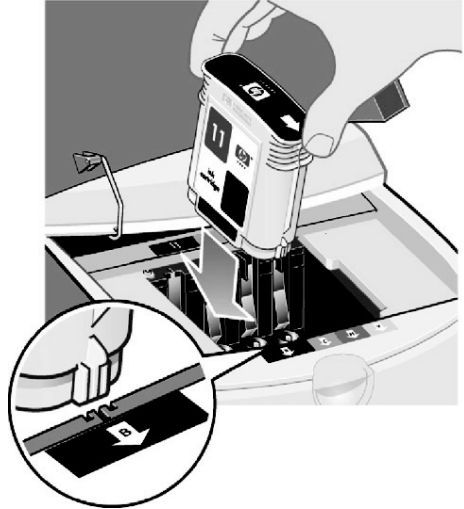
- 다음은 롤을 완전히 제거하기 위해 꺼내는 방법입니다(예를 들어, 더 이상 이 롤 용지를 사용하지 않을 경우).
- 프린터 뒷부분에서 왼쪽 롤 공급 장치 지지대의 배출 버튼을 누릅니다. *용지가 손상될 수 있으므로 배출 버튼을 여러 번 누르지 마십시오.*
  - 롤을 몸쪽으로 당겨서 프린터 뒷부분의 용지 경로에서 용지를 완전히 제거합니다. 용지를 부분적으로 제거하면 이후에 용지 걸림이 발생할 수 있기 때문에 용지를 완전히 꺼낼 때까지 아래와 같은 아이콘이 깜박입니다. 용지가 후면 경로에서 저절로 빠지기도 합니다.



프린터의 지지대에서 스피들을 제거할 필요는 없습니다.

## 잉크 카트리지 교체

1. 프린터 오른쪽에서 앞쪽의 경첩으로 장긴 덮개를 엽니다.
2. 교체할 각 잉크 카트리지
  - 잉크 카트리지의 짧은 위쪽 끝을 잡고 수직으로 들어 올려 프린터에서 꺼냅니다.
  - 새 잉크 카트리지가 제자리에 소리를 내며 들어갈 때까지 슬롯에 눌러 끼웁니다.
3. 마지막으로 바깥쪽 경첩을 닫습니다.



## 용지 걸림 문제

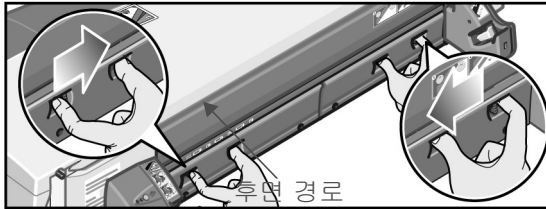
1. 프린터 전면 패널에서 **OK(확인)** 키(상단 오른쪽 키)를 누릅니다.

문제가 해결되지 않으면...

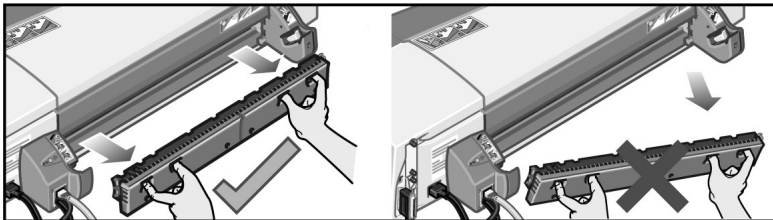
2. 프린터 전원을 끕니다.
3. 용지함에서 모든 용지를 꺼냅니다. 걸려 있는 용지가 보이면 당겨서 빼냅니다.
4. 상단 덮개를 젖히고 걸려 있는 용지를 당겨서 빼냅니다.

덮개를 젖힐 때 너무 힘을 주거나 튜브 또는 프린터의 다른 내부 부품에 닿지 않도록 주의하십시오.

5. 후면 경로 양쪽에 있는 버튼을 누르고 **똑바로 잡아당겨** 후면 경로를 조심스럽게 제거합니다. **똑바로 잡아당기지 않으면 용지 센서가 손상될 수 있습니다.**



후면 경로를 빼내면 프린터 뒤에서 안쪽을 손볼 수 있습니다.



안쪽에 걸려 있거나 뒤에서 꺼낼 수 있는 용지를 당겨서 빼냅니다.  
후면 경로를 다시 설치하고 단단히 맞춥니다.

6. 프린터 전원을 켭니다.
7. 용지 걸림 문제를 해결한 후에는 인쇄 품질을 높이기 위해 프린트 헤드를 정렬하는 것이 좋습니다. 프린트 헤드를 정렬하려면, **HP Designjet 시스템 유지보수(16 페이지 참조)**를 시작한 후 **프린트 헤드 정렬**을 선택하십시오.

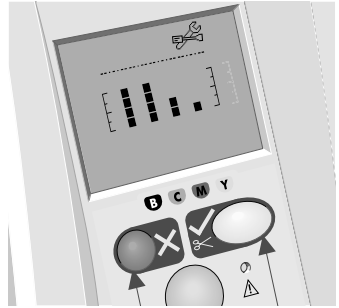
## 롤 용지 걸림 문제

롤 용지가 걸린 경우에는

1. 프린터 전원을 끕니다.
2. 롤이 걸릴 수 있는 모든 부분을 점검합니다.
  - 전면 용지함을 빼냅니다. 이제 전면 슬롯을 통해 프린터 내부를 볼 수 있습니다. 손이 닿는 곳에 용지가 걸려있으면 빼내십시오.
  - 상단 덮개를 젖힐 때 너무 힘을 주거나 튜브 또는 프린터의 다른 내부 부품에 닿지 않도록 주의하십시오. 프린터 내부의 휠에 용지가 걸려 있으면 용지를 풀어서 빼내십시오.
  - 후면 경로의 양측에 있는 버튼을 누르고 똑바로 잡아당겨 후면 경로를 제거합니다. 똑바로 잡아당기지 않으면 용지 센서가 손상될 수 있습니다. 프린터 내부의 롤러에 용지가 걸려 있으면 용지를 풀어서 빼내십시오.
3. 걸린 용지를 제거한 후에는 분해하거나 열어놓은 프린터 부품(용지함, 상단 덮개, 후면 경로)을 원래 위치에 확실히 부착시킵니다.
4. 프린터 전원을 켭니다.
5. 롤 용지를 다시 넣기 전에 롤의 앞쪽 가장자리가 완전히 일직선이 되고 롤 측면과 수직을 이루도록 롤의 앞쪽 끝을 깨끗이 절단해야 합니다.

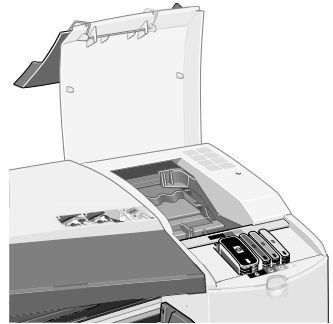
프린터 멈춤 문제

전면 패널이 옆 그림과 같고 노란색 등이 깜박이면

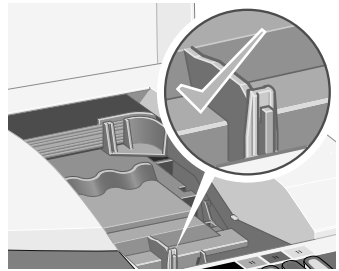


1. 인쇄 캐리지가 보이도록 프린터 오른쪽에 있는 경첩 두 개를 열어 뒤쪽으로 들어 올립니다. 인쇄 캐리지 주변의 모든 포장재를 제거했는지 확인합니다.

캐리지가 이 지점으로 이동합니다. 움직임이 멈출 때까지 기다리십시오.

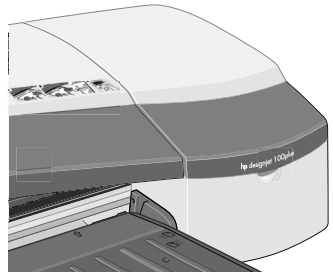


2. 프린트 헤드 덮개의 걸쇠가 내려져 있는지 확인합니다. 이 걸쇠를 제대로 걸지 않으면 프린터가 작동하지 않습니다.



3. 바깥쪽 경첩의 뒷부분을 닫은 다음 앞부분을 닫습니다. 제대로 닫지 않으면 프린터가 작동하지 않습니다.

4. 노란색 표시등이 꺼지지 않는 경우에는 *프린터 사용 CD*를 참조하십시오.





## 프린터에서 작업을 수신할 수 없는 문제

전송한 인쇄 작업을 프린터에서 무시하는 경우에는 다음을 수행합니다.

1. 프린터가 컴퓨터에 제대로 연결되어 있는지 확인합니다.

네트워크를 통해 연결되어 있는 경우에는 프린터 구성 페이지(OK(확인) 키를 네 번 누른 상태에서 Power(전원) 키를 누르고 있음)를 인쇄하고 TCP/IP 영역 상태가 준비로 되어 있는지 확인합니다. 같은 영역에서 프린터의 IP 주소와 서브넷 마스크를 기록해 둡니다.

- IP 주소가 0.0.0.0 또는 192.0.0.192인 경우에는 프린터 설정 포스터를 참조하십시오.
- 상태가 준비인 경우에는 웹 브라우저에서 프린터와 컴퓨터의 네트워크 연결을 확인할 수 있습니다. 일반적으로 URL을 입력하는 브라우저에 프린터의 IP 주소를 입력하기만 하면 됩니다. 프린터에서 응답을 받으면, 프린터와 컴퓨터의 네트워크 연결이 작동되는 것입니다.
- 상태가 준비 안 됨 인 경우나 프린터가 웹 브라우저에 응답하지 않는 경우에는 네트워크에 연결된 프린터의 IP 주소와 서브넷 마스크를 확인하십시오.
- 필요한 경우에는 네트워크 관리자에게 문의하십시오.

2. 프린터 대기열이 일시정지 상태가 아닌지 확인합니다.

3. Mac OS X를 사용하는 경우에는 프린터를 생성할 때 "IP Printing"이 아닌 "HP IP Printing"을 선택했는지 확인합니다.

## 그 밖의 문제

인터넷에 연결된 상태에서 *HP Designjet 시스템 유지보수* 유틸리티를 사용하면 지원 및 문제해결 웹 서비스를 받을 수 있습니다. 인터넷에 연결되지 않은 경우에도 몇 가지 문제해결 서비스를 받을 수 있습니다.

Windows에서 *HP Designjet 시스템 유지보수*를 시작하려면

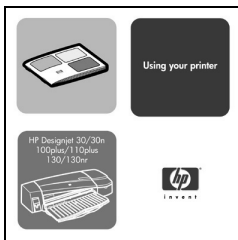
1. Windows 작업 표시줄에서, 시작 > 설정 > 프린터를 선택합니다.
2. 프린터 아이콘을 마우스 오른쪽 버튼으로 누른 후 팝업 메뉴에서 *인쇄 기본 설정*(Windows 2000 또는 XP), *문서 기본값*(Windows NT 4) 또는 *등록정보*(Windows 98 또는 Me)를 선택합니다.
3. *고급* 탭을 선택한 후 *유지보수* 버튼을 누릅니다.

Mac OS에서 *HP Designjet 시스템 유지보수*를 시작하려면, 바탕화면에서 *HP Designjet 시스템 유지보수* 아이콘을 누릅니다. Mac OS X에서는 인쇄 센터에서 프린터를 선택한 후 *구성*을 누를 수도 있습니다.

Windows 또는 Mac OS에서는 위 지침을 따랐을 때 웹 브라우저가 자동으로 시작되어야 합니다.

이 지침을 제대로 따를 수 없는 경우에는...

- ...컴퓨터에서 프린터를 관리하지 못하게 될 수 있습니다. 이 경우에는 프린터 서버에서 *HP Designjet 시스템 유지보수*를 사용하십시오.
- ...컴퓨터에서 프린터를 관리할 수 있으나 *HP Designjet 시스템 유지보수*가 설치되지 않을 수 있습니다. 이 경우에는 *HP Designjet 소프트웨어 설치* CD에서 설치하십시오.



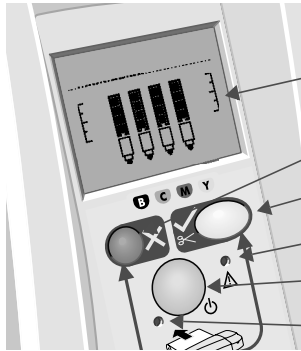
프린터 문제 해결에 대한 보다 자세한 내용은 *프린터 사용 CD*의 "문제 해결"을 참조하십시오.

## 전면 패널 정보

프린터의 전면 패널(또는 제어판)을 통해 프린터의 상태를 확인하고 3개의 키(또는 버튼)를 사용하여 프린터의 작동을 제어할 수 있습니다.

키 설명:

- **Power(전원):** 전원을 켜거나 끕니다.
- **Cancel(취소):** 현재 작업을 취소합니다.
- **OK(확인):** 다음과 같이 사용됩니다.
  - 해당 용지함 또는 용지 공급 장치에 **용지를 넣고** 프린터에서 인쇄를 시작하도록 할 때 사용합니다.
  - **문제를 해결했을 때**(예를 들어, 걸린 용지를 제거하거나 결함이 있는 프린트 헤드를 교체했을 때)와 프린터 작업을 계속해야 할 때(예를 들어, 인쇄를 다시 시작해야 할 때) 사용합니다.



표시등 설명:

- **Power(전원):** 전원(녹색) 표시등은 프린터 전원을 켜면 켜집니다.
- **Attention(주의):** 주의(노란색) 표시등은 사용자가 프린터를 손보아야 하는 경우에 켜집니다(예를 들어, 디스플레이가 깜박이는 경우 상단 덮개를 닫아야 합니다).

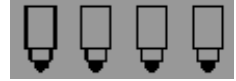
프린터의 전면 패널에는 프린터에 관한 정보를 제공하는 **디스플레이** 부분이 있습니다. 디스플레이 아래쪽 3분의 2 지점에 있는 아이콘 세트는 각각 잉크 시스템의 검정색, 시안색, 마젠타색, 노란색 구성요소에 해당합니다.

전면 패널 아이콘 정보



네 개의 아이콘은 각 **잉크 카트리지**의 잉크량을 나타냅니다.

깜박이는 **프린트 헤드** 아이콘(아래쪽)은 해당 프린트 헤드에 문제가 있음을 나타냅니다.



**작동 중 :**



**깜박일 때 :**

인쇄, 작업 취소, 건조 또는 전원 차단 중입니다. 상단 또는 측면 덮개가 열려 있으면 이 아이콘이 깜박입니다. **조치:** 상단 덮개나 측면 덮개를 닫습니다. **꺼져 있는 경우:** 프린터가 꺼져 있거나 대기 상태이거나 사용자의 조치가 필요합니다.

**날장 용지 상태 :**

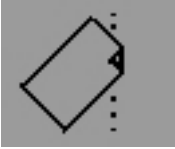


**깜박이는 경우 :**

용지가 없거나 용지가 막혔습니다. **조치:** 용지를 추가하거나 용지 경로를 청소합니다. **꺼져 있는 경우:** 정상입니다.

**용지가**

**잘못 정렬됨 :**



**깜박이는 경우 :**

용지가 잘못 정렬되었으며 다시 넣어야 합니다. **조치:** 용지를 다시 넣습니다. **꺼져 있는 경우:** 정상입니다.

**키 누름 :**



**깜박이는 경우 :**

프린터가 대기 중입니다. **조치:** 확인 키를 누릅니다. **꺼져 있는 경우:** 정상입니다.

**롤**

**상태 :**



**꺼져 있는 경우 :**

롤이 공급되었습니다. **깜박이는 경우:** 롤이 비어 있거나 막혀 있습니다. **조치:** 롤을 끼웁니다. **꺼져 있는 경우:** 롤이 공급되지 않았습니다.

**용지 걸림 :**



**깜박이는 경우 :**

용지가 걸렸거나 막혔거나 캐리지가 움직이지 않습니다. **조치:** 걸린 용지를 제거합니다. 12 페이지를 참조하십시오. **꺼져 있는 경우:** 정상입니다.

**HP Designjet 시스템 유지보수 사용 :**



**깜박이는 경우:** 하드웨어 오류입니다.

**조치:** 프린터용 HP Designjet 시스템 유지보수 유틸리티를 실행합니다(16 페이지 참조). 프린터가 연결되어 있는지 확인하십시오. **꺼져 있는 경우:** 정상입니다.

## 깜박이는 아이콘 조합 정보

### 롤 꺼내기

*깜박이는 경우:* 롤을 수동으로 꺼내기를 기다리고 있습니다.

*조치:* 프린터에서 롤을 완전히 꺼냅니다 (스핀들을 제거할 필요는 없습니다).

*꺼져 있는 경우:* 정상입니다.



### 롤 정렬 안 됨

*깜박이는 경우:* 롤 용지가 잘못 정렬되었으며 다시 넣어야 합니다.

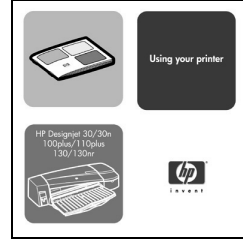
*조치:* 정렬 상태에 특히 주의하면서 롤 용지를 꺼내어 다시 넣습니다.

*꺼져 있는 경우:* 정상입니다.



추가 정보...

- 프린터 사용 방법
- 프린터 추가 정보
- 프린터 문제 해결  
...프린터 사용 CD 또는(Windows에서만)  
프린터 드라이버 온라인 도움말을 참조하  
십시오.



## HP 제한 보증서

### HP Designjet 110plus/110 plus nr

#### HP 제품

프린터 및 관련 HP 하드웨어:  
소프트웨어:  
검정색 프린트 헤드:

시안색, 마젠타색, 노란색 프린트  
헤드:  
잉크 카트리지:

#### 제한 보증 기간

제품 구입일로부터 1년  
제품 구입일로부터 90일  
제품에 표시된 "보증 만료일" 또는 프린트 헤드에서  
530 cm의 HP 잉크를 사용한 날짜 중 빠른 날짜까지  
제품에 표시된 "보증 만료일" 또는 프린트 헤드에서  
200 cm의 HP 잉크를 사용한 날짜 중 빠른 날짜까지  
프린터에서 지정한 정품 HP 잉크를 모두 사용한 날짜  
또는 제품에 표시된 "보증 만료일" 중 빠른 날짜까지

### A: 제한 보증의 범위

- Hewlett-Packard(HP)는 위에서 명시한 HP 제품에 재료나 제조상의 결함이 없음을 최종 사용자인 고객에게 위에 명시한 기간 동안 보증합니다. 구입일에 대한 증거 자료는 고객이 제시해야 합니다.
- 소프트웨어 제품의 경우 HP의 제한된 보증은 프로그래밍 명령을 실행할 수 없을 때에만 적용됩니다. HP는 제품의 작동이 중단되지 않거나 오류가 없을 것이라고는 보증하지 않습니다.
- HP의 제한된 보증은 제품을 정상적인 방식으로 사용할 때 발생한 결함에만 적용되며 다음과 같은 사항으로 인한 결함에는 적용되지 않습니다.
  - 부적절하거나 불충분한 유지보수 또는 수정
  - HP에서 공급하거나 지원하지 않는 소프트웨어, 인터페이스, 용지, 부품 또는 소모품 사용
  - 제품 규격에 맞지 않는 조작  
(예방 유지보수 키트에 포함된 부품 및 HP 서비스 엔지니어의 방문을 포함하여) 청소 및 예방 유지보수 서비스와 같은 HP Designjet 110plus/110 plus nr의 일상적인 프린터 유지보수 작업은 HP의 제한 보증에 포함되지 않습니다. 일부 국가에서는 별도의 기술 지원 약정에 따라 적용될 수도 있습니다.
- HP 프린터 제품의 경우 리필용 제품 또는 HP 정품이 아닌 소모품(잉크, 프린트 헤드, 잉크 카트리지 등)의 사용은 고객에 대한 보증 또는 HP 기술 지원 약정에 영향을 미치지 않습니다. 그러나, HP가 공급하지 않은 잉크 카트리지나 리필 잉크 카트리지의 사용으로 인해 프린터가 고장나거나 손상된 경우 HP는 특정 고장이나 손상을 수리하는 데 따른 표준 시간 비용 또는 재료 비용을 청구합니다.
- 보증 기간 중 HP의 보증이 적용되는 소프트웨어, 용지, 소모품에 결함이 있을 경우 HP에 접수하면 결함이 있는 제품을 다른 제품으로 교환해 드립니다. 보증 기간 중 HP의 보증이 적용되는 하드웨어 제품에 결함이 있을 경우 HP에 접수하면 결함이 있는 제품을 수리하거나 교환해 드립니다. HP는 필요한 경우 결함이 있는 부품에 대한 교체용 부품을 제공하거나 원격으로 부품 설치 지원을 제공할 수 있습니다. HP는 고객에 대한 결함 부품 반환 요구 사항을 철회할 수 있습니다.

6. HP의 보증이 적용되는 제품에 결함이 있는 경우 HP는 결함을 접수받은 후 적절한 시간 안에 수리하거나 교환할 수 없으면 제품 구입 비용을 환불합니다.
7. 결함이 있는 제품을 HP에 반환하지 않으면 HP가 제품을 수리, 교환 또는 환불할 의무가 없습니다.
8. 제품을 교환할 경우에는 원래 제품과 동등한 기능의 새 제품 또는 유사 제품이 제공됩니다.
9. HP 제품에는 성능이 새 것과 동일한 재생산된 부품 또는 구성 요소가 포함될 수 있으며 이를 사용할 수 있습니다.
10. HP의 제한 보증은 HP가 이 제품에 대한 지원을 제공하고 HP 제품을 판매하는 모든 국가 또는 지역에서 유효합니다. 사용자가 받는 보증 서비스 레벨은 현지 표준에 따라 달라질 수 있습니다. HP는 법적 또는 규제상의 이유로 제품을 사용할 수 없는 국가에서 사용하도록 제품의 형태, 구조 또는 기능을 변경하지 않습니다. HP 또는 공인 수입업체가 나열된 HP 제품을 판매하는 공인 HP 서비스 센터에서 추가 서비스에 대한 약정을 할 수 있습니다.
11. 적용되는 모든 잉크 카트리지 보증은 어떠한 방법으로든 리필, 재생산, 개조, 오용 또는 변경한 HP 잉크 카트리지에는 적용되지 않습니다.

## B. 보증의 제한

1. 현지 법률에 의해 허용되는 한도 내에서 HP 및 공급업체는 HP 제품에 관해 명시적이든 묵시적이든 다른 어떤 보증도 하지 않으며, 특히 만족할만한 품질, 특정 목적에 대한 적합성, 상업적 이익에 대한 암시적인 보증이나 조건을 배제합니다.

## C. 책임의 제한

1. 현지 법률에 의해 허용되는 한도 내에서 위에 서술한 배상은 고객에게 유일하고도 배타적인 배상입니다.
2. 현지 법률에 의해 허용되는 한도 내에서, 위에서 서술한 책임을 제외하고 어떤 경우에도 HP 및 공급업체는 직접 손해, 간접 손해, 특별한 손해, 부수적 손해 또는 파생적 손해 및 기타 손해에 대해 계약, 불법 또는 다른 법률적 이론 근거에 상관없이 그리고 해당 손해에 대한 통지 여부에 관계없이 책임이 없습니다.



## D. 현지 법률

1. 이 보증서는 고객에게 특별한 법적 권리를 부여합니다. 고객에게는 국가에 따라 다르고 미국의 경우 각 주마다 또는 캐나다의 경우 각 도마다 다른 권리가 부여될 수 있습니다.
2. 이 보증서가 현지 법률에 맞지 않는 지역의 경우 이 보증서는 현지 법률에 맞게 수정되어야 합니다. 그러한 현지 법률 하에서는 이 보증서에서 기술한 보증의 부인이나 책임 제한이 고객에게 적용되지 않을 수도 있습니다. 예를 들어, 일부 국가와 미국의 일부 주 및 캐나다의 일부 도에서는 다음과 같습니다
  - a. 이 보증서의 내용 중 고객의 법적 권리를 제한하는 보증의 부인 및 책임 제한이 배제됩니다(예: 영국).
  - b. 또는 제조업체가 그러한 보증 부인과 책임 제한을 적용하지 못하도록 제한합니다.
  - c. 고객에게 추가적인 보증 권한을 부여하고, 제조업체가 부인할 수 없는 묵시적인 보증 기간을 명시하거나, 묵시적 보증 기간에 대한 제한을 허용하지 않습니다.
3. 호주와 뉴질랜드에 있는 고객의 경우, 이 보증서에 포함된 조건은 법률에 의해 허용되는 경우를 제외하고는 이 제품을 고객에게 판매할 때 적용되는 강제적인 법적 권리를 배제, 제한 또는 변경하지 않으며 이에 추가될 뿐입니다.

수정일: 2003년 2월 10일

## 형식 승인

다음 주소로 우편으로 요청하여 프린터에 사용되는 잉크 시스템에 대한 현재 MSDS(Material Safety Data Sheets)를 구할 수 있습니다. Hewlett-Packard Customer Information Center, 19310 Pruneridge Avenue, Dept. MSDS, Cupertino, CA 95014, U.S.A.

웹 페이지 주소는 다음과 같습니다.

[http://www.hp.com/hpinfo/community/environment/productinfo/psis\\_inkjet.htm](http://www.hp.com/hpinfo/community/environment/productinfo/psis_inkjet.htm)

## 정품 모델 번호

정품 확인을 위해 제품에 정품 모델 번호가 할당되었습니다. 본 제품의 정품 모델 번호는 BCLAA-0302입니다. 이 정품 번호를 제품 이름(Designjet 100 시리즈 프린터) 또는 제품 번호 (C7791X, C7796X)와 혼동하지 마십시오.

**DECLARATION OF CONFORMITY**

according to ISO/IEC Guide 22 and EN 45014

**Manufacturer's Name:** Hewlett-Packard Española S.A.

**Manufacturer's Address:** Inkjet Commercial Division  
Avenida Graells, 501  
08714 Sant Cugat del Vallès  
Barcelona, Spain

**Declares that the product**

**Product Name:** HP Designjet 100 Series Inkjet Printers

**Model Numbers:** C7791X and C7796X (where X represents any single letter)

**Product Accessory:** All

**Regulatory Model:** BCLAA-0302

**Conforms to the following Product Specifications**

**Safety:** IEC 60950:1999  
EN 60950:2000  
IEC 60825-1:1993 + A1  
EN 60825-1:1994 + A11 Class 1 for Laser/LED

**EMC:** CISPR 22:1997 / EN 55022:1998 Class B<sup>(1)(2)</sup>  
CISPR 24:1997 +A1 / EN 55024:1998 +A1

IEC 61000-3-2:2001 / EN 61000-3-2:2000  
IEC 61000-3-3:2002 / EN 61000-3-3:1995 +A1  
FCC Title 47 CFR, Part 15 Class B<sup>(1)(3)</sup>

**Supplementary Information**

The product herewith complies with the requirements of the Low-Voltage Directive 73/23/EEC and the EMC Directive 89/336/EEC and carries the CE marking accordingly.

<sup>(1)</sup>The product exhibits class A operation when connected to LAN cables using print server accessories.

<sup>(2)</sup>The product was tested in a typical user configuration

<sup>(3)</sup>This Device complies with part 15 of the FCC Rules. Operation is subject to the following two Conditions:

1. this device may not cause harmful interference, and
2. this device must accept any interference received, including interference that may cause undesired operation

Sant Cugat del Vallès (Barcelona),

October 24<sup>th</sup>, 2003



Josep-Maria Pujol,  
Product Regulations Manager

European contact: your local Hewlett-Packard Sales and Service Office or Hewlett-Packard GmbH, Department HQ TRE, Herrenberger Strasse 140, D-71034 Böblingen, Germany (Fax: +49 7031 143143)

## Bagaimana...?

Bagaimana mengisikan lembaran kertas? (pedoman umum) .....	2
Bagaimana mengisikan kertas menggunakan celah depan? .....	3
Bagaimana melepaskan kertas dari celah depan? .....	3
Bagaimana mengisikan kertas ke dalam baki masukan? .....	4
Bagaimana mencetak pada lembaran besar? .....	6
Bagaimana mengisikan gulungan kertas? .....	8
Bagaimana melepaskan gulungan kertas? .....	10
Bagaimana mengganti kartrid tinta? .....	11

## Masalahnya adalah...

Masalahnya adalah kertas macet .....	12
Masalahnya adalah gulungan kertas macet .....	13
Masalahnya adalah printer berhenti mencetak .....	14
Masalahnya adalah printer belum menerima pekerjaan .....	15
Masalahnya adalah... lain-lain .....	16

## Jelaskan tentang...

Jelaskan tentang panel depan .....	17
Jelaskan tentang ikon pada panel depan .....	18
Jelaskan tentang kombinasi ikon yang berkedip .....	19

## Pernyataan legal

Pernyataan garansi terbatas HP .....	21
Pernyataan Regulasi .....	24

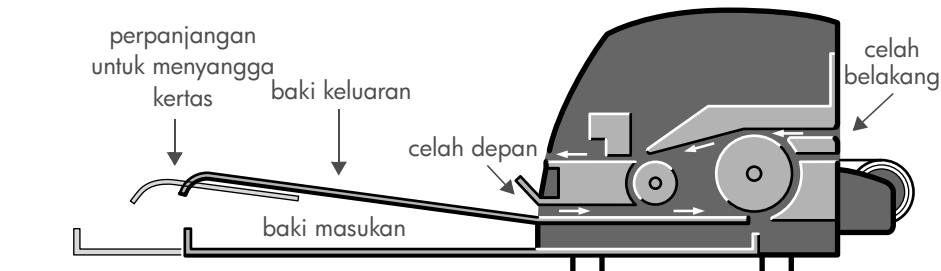
## Informasi lebih lanjut

Untuk rincian lebih lanjut tentang cara menggunakan printer Anda, informasi tambahan tentang printer Anda (termasuk driver dan jaringan), dan pemecahan masalah printer, simak CD *Using Your Printer (Menggunakan Printer Anda)* atau bantuan on-line untuk driver printer.



## Bagaimana mengisi lembaran kertas? (pedoman umum)

Tersedia tiga cara untuk mengisi lembaran kertas ke dalam printer:

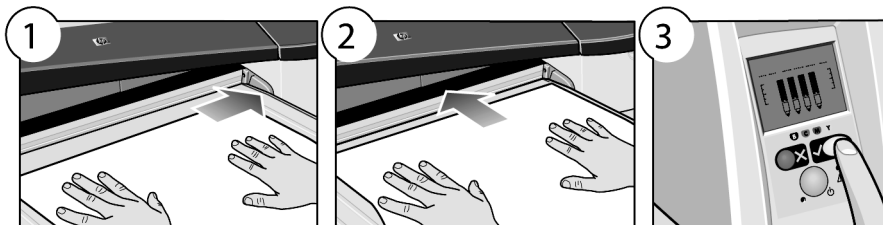


- Dengan **baki masukan** di bagian depan printer untuk tumpukan kertas lembaran antara 76 × 142 mm (3 × 5,6 inci) dan 457 × 610 mm (18 × 24 inci) (C+). Anda dapat mengisi sampai 50 lembar kertas dengan tebal 0,2 mm (atau 150 g/m<sup>2</sup>) ke dalam baki yang tidak dipanjangkan, atau 25 lembar dengan ketebalan sama ke dalam baki yang dipanjangkan. Amplop juga dapat diisikan ke dalam baki masukan.
- **Celah depan** untuk lembaran tunggal kertas antara 110 × 205 mm (4,3 × 8,1 inci) dan 625 × 1625 mm (24,6 × 63,9 inci) (A1 oversize).
- **Celah belakang** (celah atas) untuk lembaran tunggal kertas atau media tebal lainnya antara 110 × 205 mm (4,3 × 8,1 inci) dan 625 × 1625 mm (24,6 × 63,9 inci) (A1 oversize). **Celah belakang** (celah bawah) digunakan untuk masukan gulungan.
- Pengumpanan gulungan otomatis memungkinkan Anda mengisi kertas gulungan ke celah belakang. Apabila kertas gulungan diisikan ke printer, akan menghalangi jalur kertas; oleh karenanya kertas gulungan harus dilepaskan sebelum mencetak pada kertas lembaran (simak halaman 8).

Bagaimanapun caranya, kertas harus diisikan pada **mode tegak**: tepi depan kertas harus tepi yang pendek.

**Perpanjangan baki keluaran** dapat digunakan untuk menyangga lembaran kertas dengan panjang sampai 19 inci. Untuk lembaran yang lebih panjang dari 19 inci, tutup perpanjangan baki keluaran dan gunakan baki masukan yang dipanjangkan untuk menyangga kertas yang keluar dari printer.

## Bagaimana mengisikan kertas menggunakan celah depan?



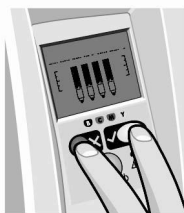
1. Letakkan selembar kertas di baki keluaran, atur rata ke sisi kanan baki keluaran, dengan sisi yang akan dicetak menghadap ke bawah. **Jangan menumpuk lembaran di sini.**
2. Dorong kertas **sejauh mungkin** ke dalam printer, sambil menjaga kerataan ke sisi kanan.
3. Tekan tombol **OK** (tombol kanan atas) pada panel depan.

Printer akan memeriksa kelurusan kertas, dan jika tidak lurus, akan mengeluarkan kertas; dalam hal ini Anda perlu mengisikan ulang kertas.

## Bagaimana melepaskan kertas dari celah depan?

Jika Anda ingin mengganti atau melepaskan kertas yang Anda isikan sebelum mencetak, misalnya untuk mengganti jenis kertas atau menggunakan jalur masukan berbeda:

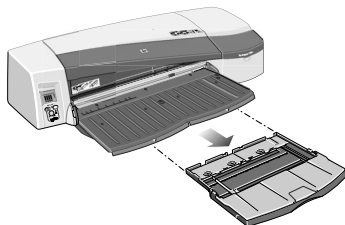
- Tekan tombol **Batal** dan **OK bersamaan**, untuk mengeluarkan kertas.



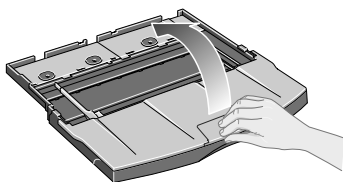
## Bagaimana mengisi kertas ke dalam baki masukan?

Perhatikan bahwa baki masukan harus dipanjangkan hanya bila diperlukan: apabila menggunakan kertas lebih besar dari Legal atau A4.

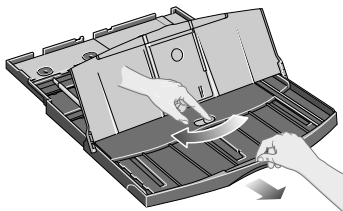
1. Keluarkan baki masukan.



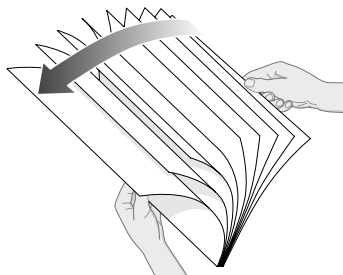
2. Angkat penutup baki.



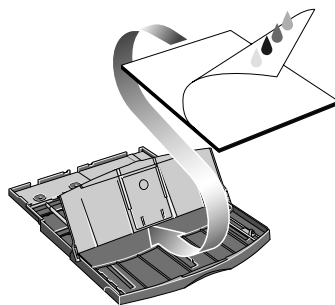
3. Jika kertas yang Anda gunakan lebih besar dari ukuran Legal atau A4, geser tab kecil di tengah ke kiri agar Anda dapat memanjangkan baki. Kemudian lepaskan tab dan tarik perpanjangan baki keluar sejauh mungkin.



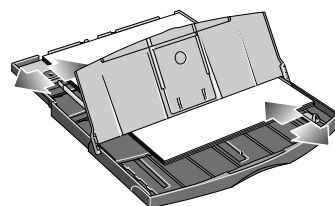
4. Kipaskan kertas. Ini membantu mencegah lembaran kertas saling menempel di dalam tumpukan.



5. Geser kertas ke dalam baki di bawah penutup baki, pastikan kertas menyentuh baki di sisi kanan dan di sisi printer.

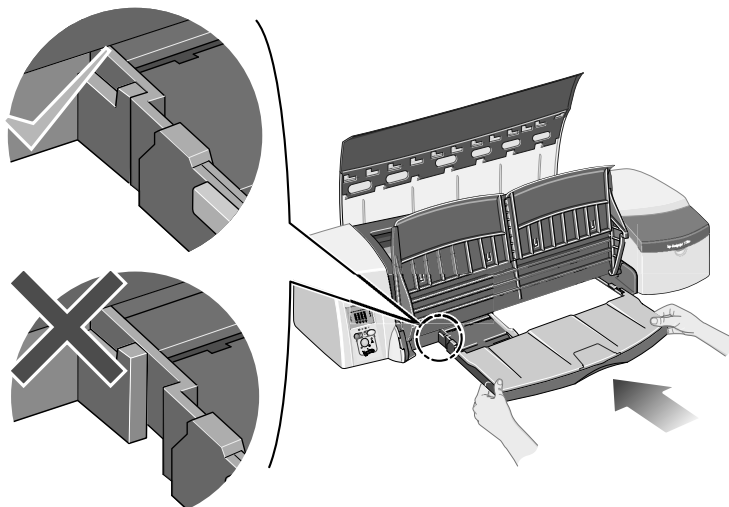


6. Dorong masuk tab kecil di sebelah kanan baki sampai tepat menempel pada kertas. Geser tab besar di sebelah kiri baki ke kanan sampai tepat menempel pada kertas.



7. Tutup penutup baki.

8. Angkat baki keluaran dan masukkan baki masukan ke dalam printer, jaga agar tetap lurus dan dorong masuk sejauh mungkin. Sudut kiri dalam harus tepat rata dengan pemandu kertas baki dari plastik.

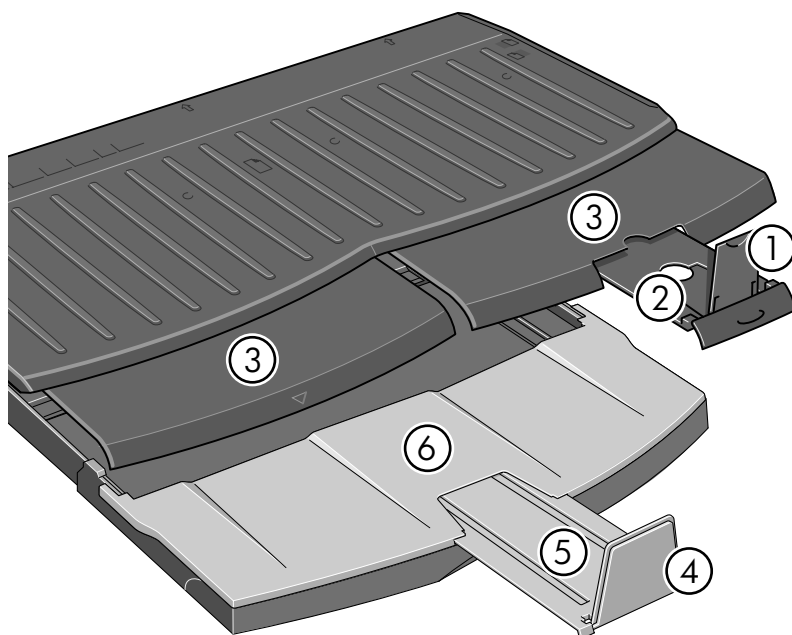


9. Turunkan baki keluaran. Perhatikan bahwa jika baki masukan dipanjangkan, ia akan menonjol melebihi baki keluaran.



## Bagaimana mencetak pada lembaran besar?

Sistem keluaran printer dilengkapi beberapa komponen yang dapat diatur. Apabila mencetak pada lembaran kertas besar, penting bagi Anda untuk menggunakan konfigurasi keluaran printer yang benar. Diagram berikut ini menampilkan komponen sistem keluaran printer yang dapat diatur:



Tabel di halaman berikut memberikan konfigurasi sistem keluaran yang diperlukan untuk berbagai ukuran kertas.

Catatan:

- Apabila menggunakan baki utama atau pengumpan gulungan belakang sebagai sumber, lakukan penyesuaian pada sistem keluaran untuk memungkinkan penumpukan keluaran.
- Jika sudah ada tumpukan cetakan di baki keluaran dan Anda ingin mencetak dari pengumpan gulungan, kosongkan baki keluaran dan atur seperlunya sebelum mencetak.

...bersambung di halaman berikut...

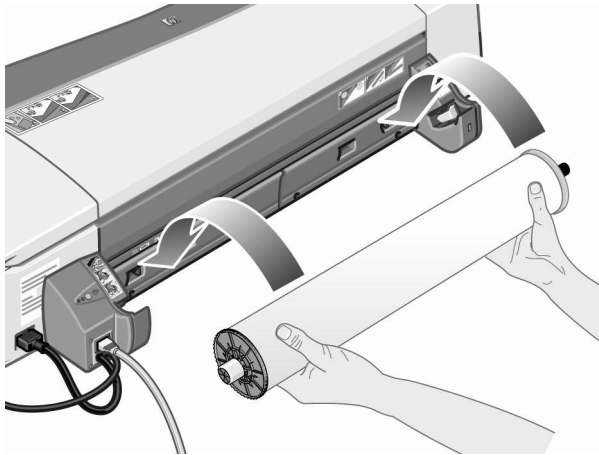
Media		Ukuran				1 2 3 4 5 6									
Sumber	Tujuan	Lebar	Panjang												
Baki Ukuran-C Baki Keluaran		JIS B5	182mm	257mm	KE ATAS	Posisi A3,...	Tertutup	KE BAWAH	Tertutup	Tertutup	N/A				
		ANSI A	8.5"	11"											
		ISO A4	210mm	297mm											
		ARCH A	9"	12"											
		DIN C4	229mm	324mm											
		ISO B4	250mm	353mm											
		LEGAL	8.5"	14"											
		JIS B4	257mm	364mm											
		ISO A3	297mm	420mm											
		ANSI B	11"	17"											
		ARCH B	12"	18"											
		DIN C3	324mm	458mm											
		ANSI B+	13"	19"											
		ISO B3	353mm	500mm											
JIS B3	264mm	515mm													
ANSI C	17"	22"													
ISO A2	420mm	594mm													
ARCH C	18"	24"													
DIN C2	458mm	648mm													
ISO B2	500mm	707mm													
JIS B2	515mm	728mm													
ISO A1	594mm	841mm													
ANSI D	22"	34"													
ARCH D	24"	36"													
Custom (Khusus)	S/d 24"	S/d 12"													
Custom (Khusus)	S/d 24"	S/d 18"													
Custom (Khusus)	S/d 24"	S/d 24"													
Custom (Khusus)	S/d 24"	S/d 36"													
Custom (Khusus)	S/d 24"	> 36"													
Pengumpulan manual, depan atau belakang	Nampan Keluaran					KE BAWAH	Tertutup	KE BAWAH	Posisi ikon Gulungan	KE ATAS	Posisi 17x22	KE ATAS	Posisi A2,...	Tertutup	N/A
Alasori gulungan	Nampan Keluaran					KE BAWAH	Tertutup	KE BAWAH	Posisi ikon Gulungan	KE BAWAH	Tertutup	KE BAWAH	Tertutup	N/A	

## Bagaimana mengisi gulungan kertas?

Hanya satu sumber kertas yang dapat digunakan pada suatu waktu oleh printer, jadi jika gulungan kertas diisikan ke printer dan Anda ingin mencetak pada lembaran kertas, Anda harus melepaskan gulungan terlebih dahulu. Gulungan otomatis diisikan apabila pencetakan ke gulungan diminta kemudian.

Anda dapat memotong gulungan tanpa melepaskannya dengan menekan tombol OK (tombol kanan atas di panel depan); kertas akan maju kurang lebih 1 cm atau 0,4 inci terlebih dahulu.

1. Atur aplikasi Anda untuk mengambil kertas dari pengumpan gulungan.
2. Pilih Print (Cetak) dari aplikasi Anda.
3. Isikan gulungan kertas yang diperlukan ke dalam tangkai gulungan. Pastikan arah gulungan sudah benar dan penahan biru pada tangkai gulungan didorong masuk menempel kertas.
4. Masukkan tangkai gulungan ke celah penahannya, dengan penahan biru di sebelah kanan dan penahan hitam di sebelah kiri apabila dilihat dari belakang printer.



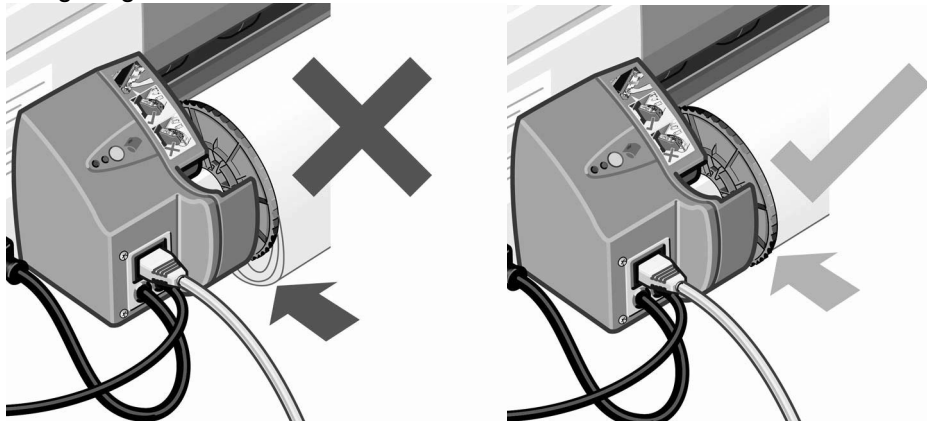
Jika kertas glossy, kami menyarankan Anda untuk menjaga jangan sampai permukaan kertas ternoda.

5. Pastikan bahwa tepi depan gulungan lurus dan tegak lurus dengan sisi sampingnya dan tidak bergerigi.

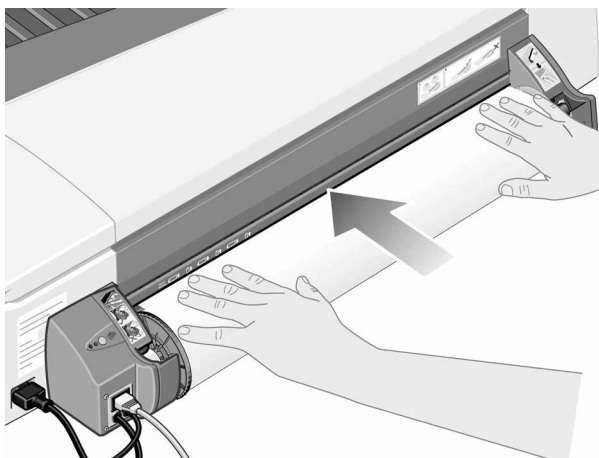
...bersambung di halaman berikut...

...lanjutan dari halaman sebelumnya...

6. Gulung kembali kelebihan kertas sehingga kertas tergulung rapat ke tangkai gulungan.

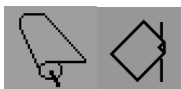


7. Masukkan tepi depan kertas ke dalam celah *bawah* di bagian belakang printer. Dorong masuk kertas sampai menemui hambatan, jaga tepi samping kertas tetap tergulung rapat agar kertas tidak miring.



8. Setelah mengeluarkan bunyi 'biip', printer akan mengambil kertas.

9. Printer akan memeriksa kelurusan kertas. Jika kertas lurus rata, ikon gulungan akan muncul di tampilan, menunjukkan bahwa printer siap untuk mencetak. Jika kertas tidak rata, printer akan mengeluarkan kertas dan tampilan menunjukkan ikon salah letak dan gulungan; Anda harus mengisikan ulang kertas.



Ulangi Langkah 6, sampai kertas tergulung rapat ke tangkai gulungan.

## Bagaimana melepaskan gulungan kertas?

**Penting:** Jangan menarik gulungan kertas setelah terambil oleh printer, yaitu, jika terasa ada hambatan.

Ada dua cara untuk melepaskan gulungan kertas:

- Jika Anda ingin melepaskan gulungan untuk mengumpulkan lembaran tunggal ke dalam printer, tekan tombol *Batal* dan *OK* di panel depan *bersamaan* (simak di bawah ini). Jika kemudian Anda meminta pencetakan ke gulungan, Pengumpan Gulungan Otomatis akan mengisi ulang gulungan secara otomatis.



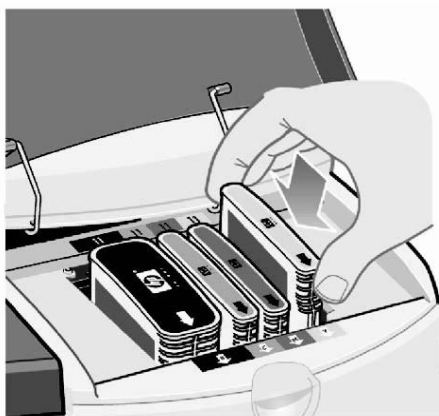
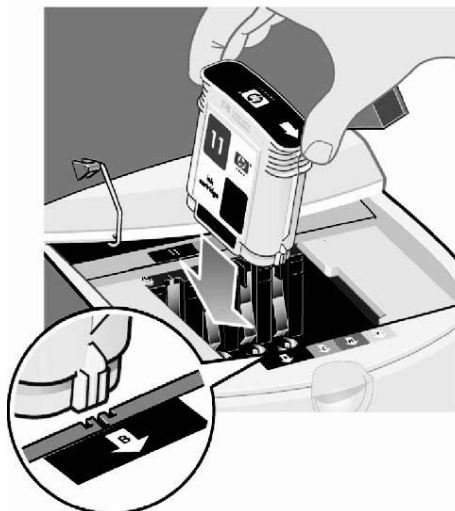
- Jika Anda ingin melepaskan gulungan untuk menanggalkannya (misalnya, Anda tidak ingin menggunakan gulungan kertas ini lagi):
  1. Tekan tombol *Eject* (Keluar) pada penopang kiri pengumpan gulungan di bagian belakang printer. *Hindari menekan tombol Eject (Keluar) berulang kali, karena dapat merusak kertas.*
  2. Tarik gulungan ke arah Anda dan keluarkan kertas sepenuhnya dari celah kertas belakang printer. Ikon di bawah ini akan berkedip sampai kertas keluar sepenuhnya, karena jika kertas hanya keluar sebagian, dapat menimbulkan kertas macet. Kadang-kadang kertas akan jatuh sendiri dari celah belakang.



Anda tidak perlu melepaskan tangkai gulungan dari penopangnya di dalam printer.

## Bagaimana mengganti kartrid tinta?

1. Buka penutup depan berengsel di sebelah kanan printer.
2. Untuk setiap kartrid tinta yang perlu diganti:
  - Pegang tepi atas kartrid yang pendek, angkat kartrid tinta lurus ke atas dan keluar dari printer.
  - Turunkan kartrid tinta baru ke dalam celahnya sampai berbunyi klik dan terpasang kokoh di tempatnya.
3. Terakhir tutup kembali penutup luar.



## Masalahnya adalah kertas macet

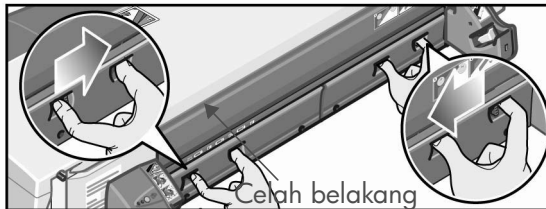
1. Coba tekan tombol *OK* (tombol kanan atas) di panel depan printer.

Jika ini tidak memecahkan masalah...

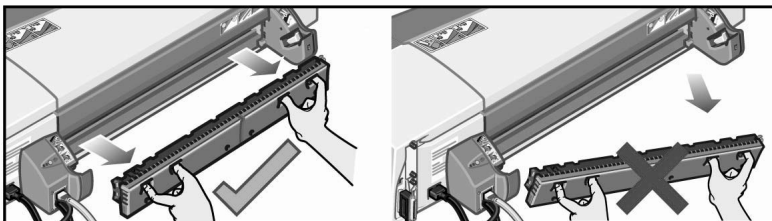
2. Matikan printer.
3. Keluarkan semua media dari baki. Tarik keluar semua kertas yang tampak terjepit.
4. Angkat penutup atas dan tarik keluar semua kertas yang mungkin terjepit.

Berhati-hatilah pada saat Anda mengangkat penutup agar tidak merusak atau menggangu tabung atau komponen internal printer apapun lainnya.

5. Lepaskan celah belakang dengan hati-hati dengan menekan tombol di kedua sisinya dan menariknya lurus keluar. *Jika Anda tidak menariknya lurus keluar, Anda dapat merusakkan sensor kertas.*



Melepaskan celah belakang memberi akses ke dalam printer dari belakang.



Tarik keluar semua kertas yang mungkin terjepit di dalam atau dapat dijangkau dari belakang.

Pasang kembali celah belakang dan pastikan terpasang dengan kokoh.

6. Hidupkan printer.
7. Setelah membersihkan kertas macet kami anjurkan Anda mengatur kepala cetak untuk menghindari masalah kualitas cetakan yang buruk. Untuk mengatur kepala cetak, jalankan *System Maintenance (Perawatan Sistem) HP Designjet* (simak halaman 16) dan pilih *Align printhead (Atur kepala cetak)*.

## Masalahnya adalah gulungan kertas macet

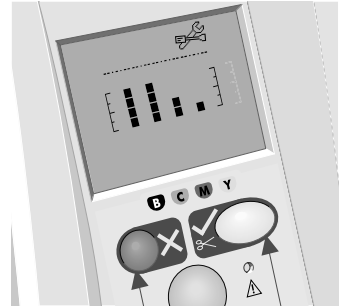
Jika kertas dari gulungan macet:

1. Matikan printer.
2. Periksa semua tempat di mana gulungan mungkin terjepit:
  - Keluarkan baki kertas depan. Ini akan memungkinkan Anda untuk melihat ke dalam printer melalui celah di depan. Lepaskan dan keluarkan semua kertas macet yang dapat dijangkau.
  - Angkat penutup atas, dengan hati-hati agar tidak merusak atau mengganggu tabung atau komponen internal printer apapun lainnya. Jika ada kertas yang terjepit pada roda di dalam printer, lepaskan dan keluarkan kertas tersebut.
  - Lepaskan celah belakang dengan menekan tombol di kedua sisinya dan menariknya lurus keluar. Jika Anda tidak menariknya lurus keluar, Anda dapat merusak sensor kertas. Jika ada kertas yang terjepit pada roller di dalam printer, lepaskan dan keluarkan kertas tersebut.
3. Setelah kertas macet dibersihkan, pasang kembali semua bagian printer (baki kertas, penutup atas, celah belakang) yang Anda lepaskan/buka, pastikan semua terpasang baik.
4. Hidupkan printer.
5. Sebelum mengisikan ulang gulungan kertas, Anda harus meratakan tepi depan gulungan sedemikian hingga tepi ini lurus rata dan tegak lurus dengan sisi gulungan.



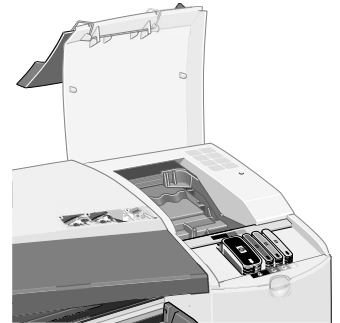
## Masalahnya adalah printer berhenti mencetak

Jika panel depan tampak seperti ini dan lampu kuning berkedip:

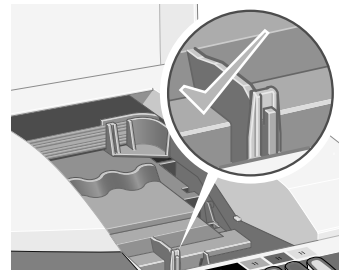


1. Buka kedua bagian tutup berengsel di kanan printer, angkat ke arah belakang sehingga Anda dapat melihat carriage cetak. Periksa apakah semua bahan kemasan di sekitar carriage cetak telah dilepaskan.

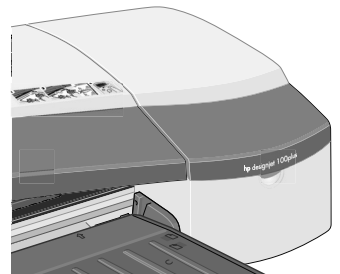
Pada titik ini carriage mungkin bergerak. Tunggu sampai carriage berhenti bergerak.



2. Periksa apakah kait tutup kepala cetak terkunci. Printer tidak akan bekerja jika kait tidak terpasang dengan benar.



3. Tutup bagian belakang kemudian bagian depan penutup berengsel. Printer tidak akan bekerja jika penutup tidak tertutup dengan benar.
4. Jika lampu kuning masih menyala, simak CD *Using Your Printer (Menggunakan Printer Anda)*.



## Masalahnya adalah printer belum menerima pekerjaan

Jika tampaknya printer Anda mengabaikan pekerjaan cetakan yang Anda kirim:

1. Periksa apakah printer terhubung dengan benar ke komputer.

Jika koneksi melalui jaringan, cetak halaman konfigurasi printer (tekan dan tahan tombol Daya sambil menekan tombol OK empat kali), dan periksa di bagian TCP/IP apakah Status ditampilkan Ready (Siap). Catat alamat IP dan subnet mask printer, yang terdapat di bagian yang sama.

- Jika alamat IP-nya 0.0.0.0 atau 192.0.0.192, rujuk pada poster setup (pengaturan awal) printer Anda.
- Jika Status-nya Ready (Siap), Anda dapat menggunakan browser Web untuk memeriksa koneksi jaringan antara printer dan komputer. Cukup ketikkan alamat IP printer ke browser Anda, di mana Anda biasanya menuliskan URL. Jika Anda mendapatkan balasan dari printer, maka koneksi jaringan antara printer dan komputer bekerja.
- Jika Status-nya Not Ready (Tidak Siap), atau printer tidak membalas ke browser Web, periksa apakah alamat IP dan subnet mask printer termasuk dalam jaringan Anda.
- Bila perlu, tanyakan pada administrator jaringan Anda.

2. Periksa apakah antrian printer tidak dihentikan sementara.

3. Jika Anda menggunakan Mac OS X, pastikan Anda memilih "HP IP Printing" pada saat membuat printer Anda, bukan "IP Printing".

## Masalahnya adalah... lain-lain

Utility *HP Designjet System Maintenance* memberi Anda akses ke fasilitas dukungan dan pemecahan masalah di Web, jika Anda memiliki koneksi Internet. Bahkan tanpa koneksi Internet, utility ini dilengkapi dengan beberapa fasilitas yang dapat membantu memecahkan masalah printer.

Untuk menjalankan *HP Designjet System Maintenance* pada Windows:

1. Dari taskbar Windows, pilih Start (Mulai) > Settings (Pengaturan) > Printers.
2. Klik-kanan ikon printer Anda dan pilih *Printing Preferences* (Windows 2000 atau XP), *Document Defaults* (Windows NT 4), atau *Properties* (Windows 98 atau Me) dari menu pop-up (munculan).
3. Klik tab *Advanced* dan klik tombol *Maintenance*.

Untuk menjalankan *HP Designjet System Maintenance* pada desktop Anda. *HP Designjet System Maintenance* pada Mac OS, klik-ganda ikon *HP Designjet System Maintenance* pada desktop Anda. Atau, pada Mac OS X Anda dapat memilih printer Anda di *Print Center* dan mengklik *Configure*.

Pada Windows atau Mac OS, browser Web Anda akan dijalankan secara otomatis apabila Anda telah mengikuti petunjuk di atas.

Jika Anda tidak dapat mengikuti petunjuk ini dengan baik...

- ...mungkin komputer Anda tidak mengelola printer ini. Dalam hal ini, gunakan *HP Designjet System Maintenance* dari server printer.
- ...atau mungkin printer dikelola oleh komputer Anda tetapi *HP Designjet System Maintenance* belum diinstal. Dalam hal ini, instal program dari CD *HP Designjet Software Setup*.



**Untuk informasi lebih lanjut tentang pemecahan masalah printer, simak bagian 'Masalahnya Adalah...' pada CD *Using Your Printer* (Menggunakan Printer Anda).**

## Jelaskan tentang panel depan

Panel depan (atau panel kontrol) printer memberi informasi tentang keadaan printer, dan juga dilengkapi tiga tombol yang memungkinkan Anda mengontrol tindakan printer.

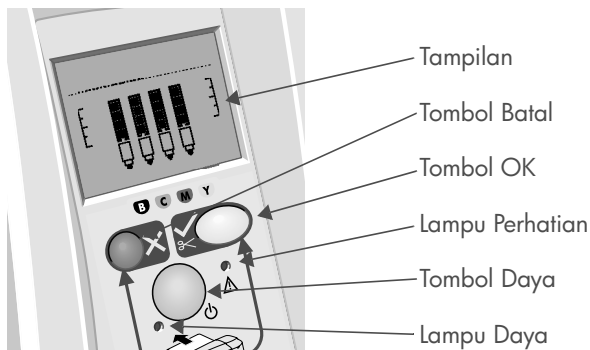
Tombol-tombol tersebut adalah:

- *Daya*: Menghidupkan dan mematikan daya.
- *Batal*: Membatalkan operasi yang aktif.
- *OK*: Menunjukkan kepada printer:
  - Anda telah **mengisikan kertas** di baki atau pengumpan yang sesuai, dan printer dapat mulai mencetak;
  - Anda telah **mengatasi masalah**—misalnya, Anda telah membersihkan kertas macet atau mengganti kepala cetak yang rusak—dan printer dapat meneruskan kegiatannya—misalnya, melanjutkan pencetakan;

Lampu-lampu yang ada:

- *Daya*: Lampu Daya (hijau) menyala apabila daya printer dihidupkan.
- *Perhatian*: Lampu Perhatian (kuning) menyala apabila printer memerlukan tindakan pengguna—misalnya, menutup penutup atas (jika tampilan kosong).

Panel depan printer dilengkapi daerah *Tampilan* yang memberi informasi tentang printer. Rangkaian ikon di dua pertiga bagian bawah tampilan berturut-turut menunjukkan komponen Hitam, Cyan, Magenta, dan Kuning dari sistem tinta.









## Jelaskan tentang ikon pada panel depan



Keempat ikon yang ditampilkan di sini menunjukkan jumlah tinta pada masing-masing **kartrid tinta**.

Ikon **kepala cetak** (di bagian bawah) yang berkedip menunjukkan ada masalah dengan kepala cetak.



<p><i>Sibuk:</i></p> 	<p><i>Bila berkedip:</i> Mencetak, membatalkan pekerjaan, pengeringan, sedang dimatikan. Ikon ini berkedip lemah jika penutup atas atau samping terbuka. <i>Tindakan:</i> Tutup penutup atas atau tutup penutup samping. <i>Bila mati:</i> Printer dimatikan, diam atau menunggu tindakan pengguna.</p>	<p><i>Keadaan Kertas Lembaran:</i></p> 	<p><i>Bila berkedip:</i> Kertas habis atau kertas tertahan. <i>Tindakan:</i> Tambahkan kertas atau bersihkan jalur kertas. <i>Bila mati:</i> Normal.</p>
<p><i>Kertas salah letak:</i></p> 	<p><i>Bila berkedip:</i> Kertas salah letak dan harus diisikan ulang untuk mencetak. <i>Tindakan:</i> Isikan ulang kertas. <i>Bila mati:</i> Normal.</p>	<p><i>Tekan sebuah Tombol:</i></p> 	<p><i>Bila berkedip:</i> Printer menunggu. <i>Tindakan:</i> Tekan tombol OK. <i>Bila mati:</i> Normal.</p>
<p><i>Keadaan gulungan:</i></p> 	<p><i>Bila menyala:</i> Gulungan diisikan. <i>Bila berkedip:</i> Gulungan kosong atau macet. <i>Tindakan:</i> Isikan gulungan. <i>Bila mati:</i> Tidak ada gulungan yang diisikan.</p>	<p><i>Kertas macet:</i></p> 	<p><i>Bila berkedip:</i> Kertas macet, kertas atau carriage tertahan. <i>Tindakan:</i> Bersihkan kertas macet. Simak halaman 12. <i>Bila mati:</i> Normal.</p>

### Jalankan HP Designjet System Maintenance:



*Bila berkedip:* Kesalahan perangkat keras.  
*Tindakan:* Jalankan utility Perawatan Sistem HP Designjet untuk printer (simak halaman 16). Pastikan bahwa printer telah terhubung.  
*Bila mati:* Normal.

## Jelaskan tentang kombinasi ikon yang berkedip

### Lepaskan gulungan

*Bila berkedip:* Printer menunggu Anda untuk melepaskan gulungan secara manual.

*Tindakan:* Lepaskan gulungan sepenuhnya; Ada tidak perlu melepaskan tangkai gulungan dari printer.

*Bila mati:* Normal.



---

### Gulungan salah letak

*Bila berkedip:* Gulungan kertas salah letak dan harus diisikan ulang.

*Tindakan:* Lepaskan gulungan kertas dan isikan kembali, dengan perhatian khusus pada pengaturan letaknya.

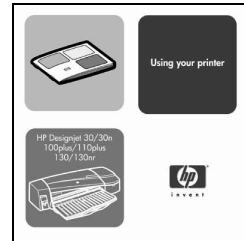
*Bila mati:* Normal.



**Untuk informasi lebih lanjut tentang...**

- bagaimana menggunakan printer Anda
- informasi tambahan tentang printer Anda
- memecahkan masalah printer

...simak CD *Using Your Printer* (*Menggunakan Printer Anda*) atau (hanya pada Windows) bantuan online untuk driver printer.



## Pernyataan garansi terbatas HP

### HP Designjet 110plus/110 plus nr

#### Produk HP

Printer dan perangkat keras HP terkait:

Perangkat lunak:

Kepala cetak hitam:

Kepala cetak cyan, magenta, dan kuning:

Kartrid tinta:

#### Jangka waktu garansi terbatas

1 tahun (sejak tanggal pembelian oleh pelanggan)

90 hari (sejak tanggal pembelian oleh pelanggan)

Sampai tanggal "end of warranty" (akhir masa garansi) yang tercetak pada produk tercapai, atau 530 cm<sup>3</sup> tinta HP telah mengalir melalui kepala cetak, mana yang lebih dulu terjadi

Sampai tanggal "end of warranty" (akhir masa garansi) yang tercetak pada produk tercapai, atau 200 cm<sup>3</sup> tinta HP telah mengalir melalui kepala cetak, mana yang lebih dulu terjadi

Sampai tinta HP asli habis seperti ditunjukkan oleh printer, atau tanggal "end of warranty" (akhir masa garansi) yang tercetak pada produk tercapai, mana yang lebih dulu terjadi

### A: Lingkup garansi terbatas

1. Hewlett-Packard (HP) memberikan jaminan kepada pelanggan pengguna-akhir bahwa produk HP yang diuraikan di atas bebas dari kerusakan bahan dan pengerjaan selama jangka waktu yang ditetapkan di atas. Pelanggan bertanggung jawab untuk menyimpan bukti tanggal pembelian.
2. Untuk produk perangkat lunak, garansi terbatas HP hanya berlaku untuk kegagalan menjalankan perintah pemrograman. HP tidak menjamin bahwa pengoperasian produk apapun tidak akan terputus atau bebas kesalahan.
3. Garansi terbatas HP hanya berlaku untuk kerusakan yang timbul sebagai akibat penggunaan normal produk, dan tidak berlaku untuk semua:
  - a. Perawatan atau modifikasi yang tidak benar atau tidak memadai;
  - b. Perangkat lunak, antarmuka, media, komponen, atau suplai yang tidak disediakan atau didukung oleh HP; atau
  - c. Pengoperasian di luar spesifikasi produk.Operasi perawatan rutin printer pada HP Designjet 110plus/110 plus nr, seperti layanan pembersihan dan perawatan pencegahan (termasuk komponen yang disertakan dengan semua kit perawatan dan kunjungan service engineer HP), tidak tercakup dalam garansi terbatas HP, tetapi di sejumlah negara/kawasan dapat dicakup dengan kontrak dukungan yang terpisah.
4. Untuk produk printer HP, penggunaan produk suplai sekali pakai yang diisi ulang atau bukan-asli HP (tinta, kepala cetak atau kartrid tinta) tidak mempengaruhi garansi kepada pelanggan atau kontrak dukungan HP apapun dengan pelanggan. Meskipun demikian, jika kegagalan atau kerusakan printer disebabkan oleh penggunaan kartrid tinta non-HP atau yang diisi ulang, HP akan mengenakan biaya standar waktu dan bahan untuk menservis printer karena kegagalan atau kerusakan tersebut.



5. Jika HP menerima, dalam jangka waktu garansi yang berlaku, pemberitahuan tentang kerusakan pada perangkat lunak, media, atau produk sekali pakai apapun yang dicakup dalam garansi HP, HP akan mengirim produk lain kepada pelanggan untuk mengganti yang rusak. Jika HP menerima, dalam jangka waktu garansi yang berlaku, pemberitahuan tentang kerusakan pada perangkat keras apapun yang dicakup dalam garansi HP, HP akan memperbaiki atau mengganti produk yang rusak, sesuai kebijakan HP. Komponen pengganti, sebagai pengganti yang rusak dan bila perlu, bantuan instalasi komponen jarak jauh, dapat diberikan kepada pelanggan, sesuai kebijakan HP. HP dapat, sesuai kebijakannya, membatalkan keharusan bagi pelanggan untuk mengembalikan komponen yang rusak.
6. Jika HP tidak dapat memperbaiki atau mengganti, sesuai keperluan, produk yang rusak yang tercakup dalam garansi HP, HP akan, dalam waktu yang beralasan setelah menerima pemberitahuan kerusakan, mengganti uang pembelian produk tersebut.
7. HP tidak berkewajiban untuk memperbaiki, mengganti atau mengembalikan uang pembelian sebelum pelanggan mengembalikan produk yang rusak tersebut ke HP.
8. Produk pengganti apapun dapat berupa baru atau seperti-baru, sejauh fungsionalitasnya setidaknya sama dengan produk yang diganti.
9. Produk HP mungkin mengandung komponen yang diproduksi ulang atau komponen dengan kinerja seperti baru atau yang telah digunakan sebelumnya.
10. Garansi terbatas HP berlaku di semua negara/kawasan atau daerah di mana tersedia dukungan HP untuk produk ini dan di mana HP memasarkan produk ini. Tingkat layanan yang Anda terima dapat bervariasi sesuai dengan standar setempat. HP tidak akan mengubah bentuk, kesesuaian atau fungsi produk ini untuk membuatnya dapat beroperasi di negara/kawasan di mana produk tersebut tidak dimaksudkan untuk berfungsi karena alasan legal atau regulasi. Kontrak untuk layanan tambahan mungkin tersedia di setiap fasilitas servis resmi HP di mana produk HP yang terdaftar didistribusikan oleh HP atau importir resminya.
11. Garansi kartrid cetak apapun tidak berlaku untuk kartrid cetak HP yang telah diisi ulang, diproduksi ulang, diperbarui, disalahgunakan, atau diubah dengan cara apapun.

## **B. Batasan garansi**

1. SEJAUH DIPERBOLEHKAN OLEH HUKUM SETEMPAT, BAIK HP MAUPUN PENYALUR PIHAK KETIGANYA TIDAK MEMBERIKAN GARANSI ATAU JAMINAN APAPUN, BAIK TERSURAT MAUPUN TERSIRAT, DALAM KAITANNYA DENGAN PRODUK HP INI, DAN SECARA KHUSUS MEMBATALKAN GARANSI ATAU KETENTUAN YANG TERSIRAT ATAS KELAYAKAN JUAL, KUALITAS YANG MEMUASKAN, DAN KESESUAIAN UNTUK KEPERLUAN TERTENTU.

### **C. Batasan pertanggungjawaban**

1. Sejauh diperbolehkan oleh hukum setempat, penggantian kerugian yang diberikan dalam Pernyataan Garansi ini adalah penggantian satu-satunya dan eksklusif bagi pelanggan.
2. SEJAUH DIPERBOLEHKAN OLEH HUKUM SETEMPAT, KECUALI KEWAJIBAN YANG SECARA SPESIFIK DIATUR DI DALAM PERNYATAAN GARANSI INI, DALAM KEADAAN APAPUN BAIK HP MAUPUN PENYALUR PIHAK KETIGANYA TIDAK BERTANGGUNG JAWAB ATAS KERUSAKAN LANGSUNG, TIDAK LANGSUNG, KHUSUS, KEBETULAN, ATAU SEBAGAI AKIBAT DARIPADANYA, BAIK BERDASARKAN KONTRAK, TORT, ATAU TEORI LEGAL APAPUN LAINNYA DAN APAKAH SUDAH MENDAPAT PEMBERITAHAUAN TENTANG KEMUNGKINAN KERUSAKAN TERSEBUT ATAU TIDAK.

### **D. Hukum setempat**

1. Pernyataan Garansi ini memberi pelanggan hak-hak legal spesifik. Pelanggan mungkin juga memiliki hak-hak lain yang bervariasi antar negara bagian di Amerika Serikat, antar propinsi di Kanada, dan antar negara/kawasan lain di dunia.
2. Sejauh Pernyataan Garansi ini tidak konsisten dengan hukum setempat, Pernyataan Garansi ini dapat dianggap telah diubah untuk konsisten dengan hukum setempat tersebut. Menurut hukum setempat tersebut, beberapa pengecualian dan pembatasan dalam Pernyataan Garansi ini mungkin tidak berlaku bagi pelanggan. Misalnya, beberapa negara bagian di Amerika Serikat, di samping beberapa pemerintah di luar Amerika Serikat (termasuk propinsi di Kadana) mungkin:
  - a. Membatalkan pengecualian dan pembatasan dalam Pernyataan Garansi ini yang membatasi hak-hak wajib pelanggan menurut undang-undang (mis. Inggris);
  - b. Di samping itu membatasi kemampuan suatu pabrikan untuk menerapkan pengecualian atau pembatasan tersebut; atau
  - c. Memberi pelanggan hak-hak garansi tambahan, menetapkan jangka waktu garansi tersirat yang tidak dapat dikecualikan oleh pabrikan, atau tidak memperbolehkan pembatasan jangka waktu garansi tersirat.
3. UNTUK TRANSAKSI KONSUMEN DI AUSTRALIA DAN SELANDIA BARU, SYARAT-SYARAT GARANSI YANG TERCANTUM DI DALAM PERNYATAAN GARANSI INI, KECUALI SEJAUH YANG DIPERBOLEHKAN OLEH HUKUM, TIDAK MEMBATALKAN, MEMBATASI, ATAU MENGUBAH DAN BERLAKU SEBAGAI TAMBAHAN ATAS HAK-HAK WAJIB BERDASARKAN UNDANG-UNDANG YANG BERLAKU UNTUK PENJUALAN PRODUK INI KEPADA PELANGGAN.

Revisi: 10 Februari, 2003

## Pernyataan Regulasi

Anda bisa mendapatkan Lembar Data Keselamatan Bahan terbaru untuk sistem tinta yang digunakan di dalam printer ini dengan mengirimkan permintaan ke alamat berikut ini: Hewlett-Packard Customer Information Center, 19310 Pruneridge Avenue, Dept. MSDS, Cupertino, CA 95014, U.S.A.

Tersedia juga di halaman Web:

[http://www.hp.com/hpinfo/community/environment/productinfo/psis\\_inkjet.htm](http://www.hp.com/hpinfo/community/environment/productinfo/psis_inkjet.htm)

### **Nomor Model Regulasi**

Untuk keperluan identifikasi regulasi, produk Anda diberi Nomor Model Regulasi. Nomor Model Regulasi untuk produk Anda adalah BCLAA-0302. Nomor regulasi ini tidak boleh diracukan dengan nama pemasaran (printer Designjet 100 series) atau nomor produk (C7791X, C7796X).

### PERNYATAAN KESESUAIAN

sesuai dengan ISO/IEC Guide 22 dan EN 45014

**Nama Pabrik:** Hewlett-Packard Española S.A.

**Alamat Pabrik:** Inkjet Commercial Division  
Avenida Graells, 501  
08174 Sant Cugat del Vallès  
Barcelona, Spain

#### Menyatakan bahwa produk

**Nama produk:** Printer Inkjet HP Designjet 100 Series

**Nomor Model:** C7791X dan C7796X (di mana X mewakili suatu huruf tunggal)

**Aksesori Produk:** Semua

**Model Regulasi:** BCLAA-0302

#### Memenuhi spesifikasi produk berikut ini

**Keselamatan:** IEC 60950:1999  
EN 60950:2000  
IEC 60825-1:1993 + A1  
EN 60825-1:1994 + A11 Class 1 for Laser/LED

**EMC:** CISPR 22:1997 / EN 55022:1998 Class B<sup>(1)(2)</sup>  
CISPR 24:1997 +A1 / EN 55024:1998 +A1

IEC 61000-3-2:2001 / EN 61000-3-2:2000  
IEC 61000-3-3:2002 / EN 61000-3-3:1995 +A1  
FCC Title 47 CFR, Part 15 Class B<sup>(1)(3)</sup>

#### Informasi Tambahan

Produk ini memenuhi persyaratan dari Petunjuk Tegangan-Rendah 73/23/EEC dan Petunjuk EMC 89/336/EEC, dan oleh karenanya di beri tanda CE.

<sup>(1)</sup>Produk ini menunjukkan operasi kelas A apabila terhubung ke kabel LAN menggunakan aksesori print server.

<sup>(2)</sup>Produk ini telah diuji dalam konfigurasi pengguna tipikal

<sup>(3)</sup>Piranti ini memenuhi ketentuan pada Bagian 15 dari Peraturan FCC. Pengoperasian tunduk pada kedua Ketentuan berikut ini:

1. piranti ini tidak boleh menimbulkan interferensi yang membahayakan, dan
2. piranti ini harus menyerap semua interferensi yang diterima, termasuk interferensi yang dapat menyebabkan operasi yang tidak diinginkan

Sant Cugat del Vallès (Barcelona),

24 Oktober, 2003



Josep-Maria Pujol,  
Product Regulations Manager

Kontak Eropa: Kantor Penjualan dan Layanan Hewlett-Packard setempat Anda atau Hewlett-Packard GmbH, Department HQ TRE, Herrenberger Strasse 140, D-71034 Böblingen, Germany (Faks: +49 7031 143143)







i n v e n t



재생 용지에  
인쇄함



Dicetak di kertas  
daur ulang

© Hewlett-Packard Company, 2005  
03/2005  
C7796-90246  
Product of

Hewlett Packard Company  
Avenida Graells, 501  
08174 Sant Cugat del Vallés  
Barcelona  
Spain



C7796-90246