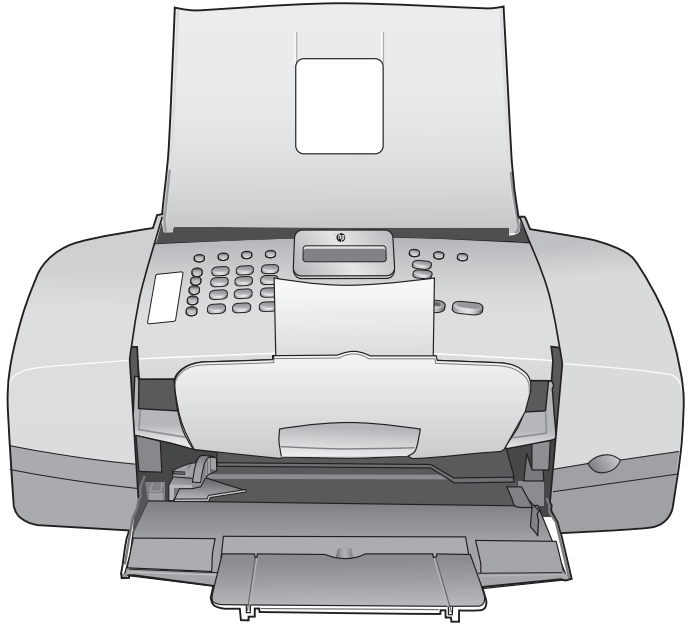
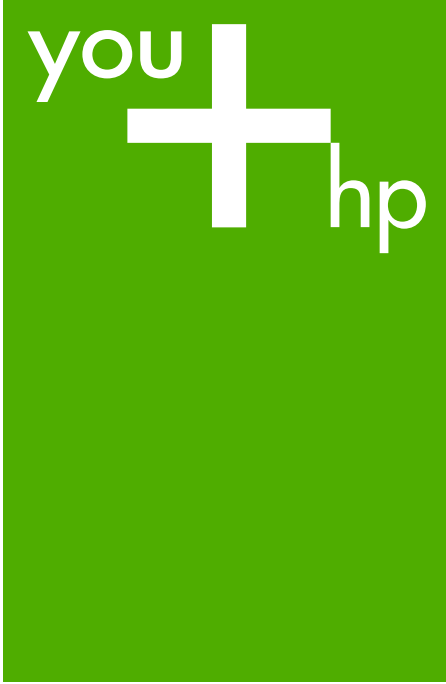


HP 1250 Fax series

Guía del usuario



HP Fax 1250 series



Guía del usuario

© Copyright 2006 Hewlett-Packard Development Company, L.P.

La información incluida en el presente documento está sujeta a cambio sin aviso.

Se prohíbe la reproducción, adaptación o traducción sin previo consentimiento por escrito, excepto en las situaciones previstas por la legislación de derechos de autor.



Adobe y el logotipo de Acrobat son marcas comerciales o marcas registradas de Adobe Systems Incorporated en EE.UU. y/o en otros países.

Energy Star® y el logotipo de Energy Star® son marcas registradas en EE.UU. de la Agencia de Protección Medioambiental Estadounidense. Número de publicación: Q8096-90106

Febrero de 2006

Aviso

Las únicas garantías para servicios y productos HP se exponen en las declaraciones de garantía explícitas que acompañan a estos productos y servicios. Ninguna información contenida en el presente documento debe interpretarse como una garantía adicional. HP no será responsable de errores editoriales o técnicos incluidos en el presente documento ni de omisiones.

Hewlett-Packard Company no será responsable de los daños accidentales o derivados de la distribución, la aplicación o la utilización de este documento o del material del programa que se describe.

Nota: toda la información relativa a las normativas está disponible en [Información técnica](#).



En numerosos países, es ilegal realizar copias de los siguientes elementos. En caso de duda, consúltelo con un asesor legal primero.

- Papeles o documentos gubernamentales:
 - Pasaportes

- Documentos de inmigración
- Documentos del servicio militar
- Credenciales, tarjetas o insignias de identificación
- Sellos gubernamentales:
 - Timbres
 - Vales canjeables por alimentos
- Cheques o letras de cambio expedidas por organismos gubernamentales
- Papel moneda, cheques de viaje o giros postales
- Certificados de depósito
- Trabajos protegidos por leyes de derechos de autor

Información de seguridad



Advertencia Para evitar el riesgo de fuego o descargas, no exponga este producto a la lluvia ni a ningún tipo de humedad.

Tome las precauciones básicas de seguridad siempre que vaya a usar este producto para reducir el riesgo de daños por fuego o descarga eléctrica.



Advertencia Posible riesgo de descarga.

1. Lea detenidamente todas las instrucciones proporcionadas en la guía de instalación.
2. Utilice sólo una toma de corriente eléctrica con conexión a tierra cuando conecte el dispositivo a la fuente de alimentación. Si no está seguro de que la toma sea de tierra, consúltelo con un electricista cualificado.
3. Tenga presente todos los avisos y las instrucciones indicadas en el producto.
4. Antes de proceder a su limpieza, desenchufe este producto de las tomas mural.
5. No instale o utilice este producto cuando esté cerca de agua o mojado.
6. Instale el dispositivo de manera segura sobre una superficie estable.

7. Instale el dispositivo en un lugar seguro donde no exista peligro de pisar o tropezar con el cable eléctrico y en el que el cable esté debidamente protegido.
8. Si le surgen problemas durante la instalación, consulte el apartado de solución de problemas en la última sección de la guía de instalación, o consulte [Información sobre solución de problemas](#) en esta guía del usuario.
9. En el interior no se incluyen piezas que el operador pueda manejar. Para ello, diríjase al personal del servicio cualificado.
10. Utilice este producto en una zona bien ventilada.
11. Utilícelo sólo con el adaptador de corriente suministrado por HP.



Advertencia 1 Este equipo no funcionará si se interrumpe el suministro de energía.

Advertencia 2 La tapa de auricular de este producto puede atraer objetos como alfileres, grapas o agujas, que pueden suponer un riesgo. Tenga cuidado de evitar el daño que podría ocasionar la retención de este tipo de objetivos en la pieza del auricular que se adapta al oído.

Contenido

1 Descripción general de Fax HP	3
El dispositivo Fax HP de un vistazo.....	3
Funciones del panel de control.....	4
Descripción general de los menús.....	6
Texto y símbolos.....	7
2 Cómo buscar más información	11
Fuentes de información.....	11
3 Últimos pasos en la configuración del Fax HP	13
Establecimiento de las preferencias.....	13
Configuración del fax.....	15
4 Carga de originales y carga de papel	39
Carga de originales.....	39
Elija papeles para copiado.....	40
Carga de papel a tamaño completo.....	41
Cómo evitar atascos de papel.....	43
5 Uso de las funciones del fax	45
Envío de un fax.....	45
Recepción de un fax.....	48
Impresión de informes.....	53
Cómo detener faxes.....	55
6 Uso de las funciones de copia	57
Realización de una copia.....	57
Modificación de los ajustes de copia.....	57
Cómo detener la copia.....	58
7 No cambie el Fax HP	59
Limpieza de Fax HP.....	59
Impresión de un informe de autocomprobación.....	62
Trabajo con cartuchos de impresión.....	63
8 Pedido de suministros	71
Pedir papel u otros artículos.....	71
Pedido de cartuchos de impresión.....	71
Pedido de otros suministros.....	71
9 Información sobre solución de problemas	73
Solución de problemas de instalación.....	73
Solución de problemas de funcionamiento.....	89
10 Garantía y asistencia técnica de HP	93
Garantía.....	93
Obtención de asistencia y más información por Internet.....	95
Antes de llamar a la asistencia técnica de HP.....	95
Acceso al número de serie y el ID de servicio.....	95
Llamada en Norteamérica durante el período de garantía.....	96
Preparación del Fax HP para su envío.....	96
Embale el Fax HP.....	97
11 Información técnica	99
Especificaciones del papel.....	99

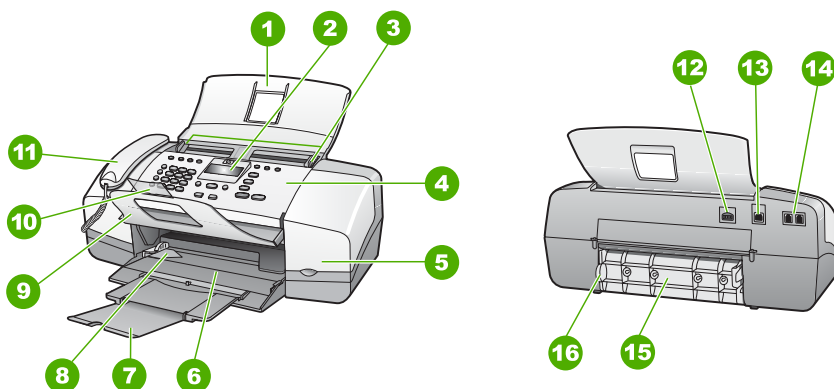
Especificaciones de copia.....	100
Especificaciones del fax.....	100
Especificaciones físicas.....	101
Especificaciones de alimentación.....	101
Especificaciones medioambientales.....	101
Especificaciones adicionales.....	101
Programa medioambiental de administración de productos.....	101
Avisos normativos.....	103
Declaration of conformity (European Economic Area).....	106
HP Fax 1250 series declaration of conformity.....	107
Índice.....	109

1 Descripción general de Fax HP

Fax HP le permite realizar tareas de forma rápida y sencilla, como hacer copias o enviar faxes. Esta sección describe las funciones de hardware y las funciones del panel de control de Fax HP.

- [El dispositivo Fax HP de un vistazo](#)
- [Funciones del panel de control](#)
- [Descripción general de los menús](#)
- [Texto y símbolos](#)

El dispositivo Fax HP de un vistazo



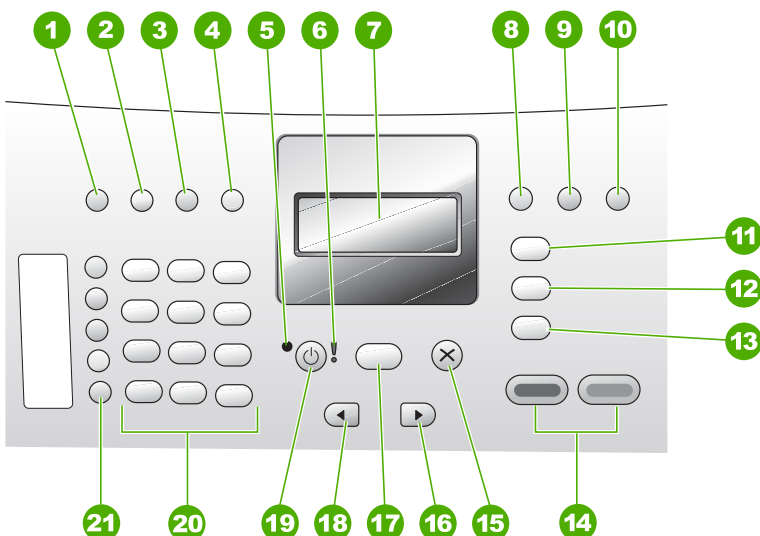
Etiqueta	Descripción
1	Bandeja del alimentador de documentos
2	Pantalla del panel de control (denominada también como pantalla)
3	Guías de papel
4	Panel de control
5	Puerta de cartuchos de impresión
6	Bandeja de entrada
7	Extensor de la bandeja
8	Guía de ancho del papel
9	Receptor de documentos
10	Extensor del receptor de documentos

(continúa)

Etiqueta	Descripción
11	Auricular (sólo modelo con auricular)
12	Conexión de alimentación
13	Puertos 1-LINE (fax) y 2-EXT (teléfono)
14	Puerta trasera
15	Pestaña de acceso de puerta trasera

Funciones del panel de control

En el diagrama y la tabla relacionada siguientes se ofrece una referencia rápida de las funciones del panel de control de Fax HP.



Etiqueta	Nombre y descripción
1	Llamada rápida: selecciona un número de llamada rápida.
2	Rellamada/Pausa: permite llamar al último número marcado o insertar una pausa de 3 segundos en un número de fax.
3	Más claro/Más oscuro: establece el brillo de los faxes en blanco y negro que se están enviando.
4	Resolución de fax: ajusta la resolución de los faxes en blanco y negro que se están enviando.
5	Luz de encendido: cuando está iluminada, indica que Fax HP está encendido. La luz parpadea cuando el Fax HP está realizando una tarea.

(continúa)

Etiqueta	Nombre y descripción
6	Luz de atención: cuando parpadea, la luz de atención indica que se ha producido un error que necesita su intervención.
7	Pantalla: permite visualizar menús y mensajes.
8	Modo de respuesta: alterna entre los ajustes de modo de respuesta. En función del ajuste, Fax HP contesta automáticamente a las llamadas telefónicas entrantes, le solicita que reciba los faxes manualmente o "escucha" los tonos de fax.
9	Flash: cancela un fax y proporciona un tono de marcado. También se utiliza para responder a una llamada en espera (sólo modelo con auricular).
10	Configurar: presenta el menú Configurar para generar informes y cambiar la configuración del fax y de otros procedimientos de mantenimiento.
11	Fax: coloca el Fax HP en modo de fax y presenta el menú de fax. Pulse Fax repetidamente para desplazarse por las opciones del menú de fax.
12	Escanear & Fax: selecciona la opción Escanear & Fax para que se pueda escanear un fax antes de enviarlo.
13	Copias: coloca el Fax HP en modo de copia y presenta el menú de copia. Pulse Copias repetidamente para desplazarse por las opciones del menú de copia.
14	Iniciar negro: inicia una copia en blanco y negro o un envío de fax. Iniciar color: inicia una copia en color o un envío de fax.
15	Cancelar: permite detener los trabajos y salir de menús y ajustes.
16	Flecha derecha: aumenta los valores en la pantalla.
17	OK: selecciona un menú o un ajuste en la pantalla.
18	Flecha izquierda: disminuye los valores en la pantalla.
19	On: enciende o apaga Fax HP. La luz de encendido próxima al botón On se ilumina cuando Fax HP está encendido. La luz parpadea durante la ejecución del trabajo. Aunque el Fax HP esté apagado, sigue recibiendo una mínima cantidad de alimentación. Para desconectar completamente la alimentación del Fax HP, apague el dispositivo y, a continuación, desenchufe el cable de alimentación.
20	Teclado numérico: permite escribir números de fax, valores o texto.
21	Botones de llamada rápida con una sola pulsación: permiten acceder a los cinco primeros números de llamada rápida. Pulse el botón de llamada rápida cuando haya seleccionado un número de llamada rápida en la columna izquierda. Pulse el mismo botón una segunda vez para seleccionar el número de llamada rápida en la columna derecha.

Descripción general de los menús

Los siguientes temas proporcionan una guía de referencia rápida para los menús de nivel superior que aparecen en la pantalla del Fax HP.

- [Menú Copiar](#)
- [Menú Fax](#)
- [Menú Configurar](#)

Menú Copiar

Las siguientes opciones están disponibles al pulsar el botón **Copias** del panel de control.

Número de copias
Reduce / Enlarge (Reducir/ Ampliar)
Calidad de copia
Tamaño de papel de copia
Tipo de papel
Más claro/Más oscuro
Mejoras
Est. nuev. val. pred

Menú Fax

Cuando pulse el botón **Fax** en el panel de control, estarán disponibles las siguientes opciones:

Introducir número
Resolución
Más claro/Más oscuro
Cómo enviar un fax
Est. nuev. val. pred

Menú Configurar

Las siguientes opciones están disponibles al pulsar el botón **Configurar** del panel de control.

1. **Imprimir informe**
2. **Configuración de llamadas rápidas**
3. **Configuración básica del fax**

- 4. **Configuración avanzada de fax**
- 5. **Herramientas**
- 6. **Preferencias**

Texto y símbolos

Puede utilizar el teclado numérico del panel de control para introducir texto y símbolos cuando configure entradas de llamada rápida y la información de la cabecera de fax.

De igual modo, puede introducir símbolos desde el teclado al llamar a un número de teléfono o fax. Cuando Fax HP llame al número, interpretará el símbolo y responderá en consecuencia. Por ejemplo, si introduce un guión en el número de fax, Fax HP realizará una pausa antes de marcar el resto del número. Una pausa resulta útil si necesita acceder a una línea externa antes de marcar el número de fax.

- [Introducción de texto con el teclado del panel de control](#)
- [Símbolos disponibles para marcar números de fax](#)

Introducción de texto con el teclado del panel de control

Puede introducir texto o símbolos con el teclado del panel de control.

Para introducir texto

1. Pulse los números del teclado correspondientes a las letras de un nombre. Por ejemplo, las letras a, b y c corresponden al número 2, como se muestra en el siguiente botón.



Sugerencia Pulse el botón varias veces para ver los caracteres disponibles. En función del idioma y del ajuste de país/región, puede haber otros caracteres disponibles distintos a los que aparecen en el teclado numérico.

2. Cuando aparezca la letra correcta, espere a que el cursor avance automáticamente a la derecha o pulse ►. Pulse el número que corresponda a la siguiente letra del nombre. Pulse el botón varias veces hasta que aparezca la letra correcta. La primera letra de una palabra aparece en mayúscula de forma automática.

Para introducir un espacio, pausa o símbolo

- Para insertar un espacio, pulse **Barra espaciadora**.
 Para introducir una pausa, pulse **Rellamada/Pausa**. Aparece un guión en la secuencia de números.
 Para introducir un símbolo, como @, pulse el botón **Símbolos** varias veces para desplazarse por la lista de símbolos disponibles: asterisco (*), guión (-),

ampersand (&), punto (.), barra (/), paréntesis (), apóstrofe ('), igual (=), almohadilla (#), arroba (@), subrayado (_), más (+), admiración (!), punto y coma (;), interrogación (?), coma (,), dos puntos (:), porcentaje (%) y aproximación (~).

Para borrar una letra, número o símbolo

→ Si comete un error, pulse ◀ para borrarlo y, a continuación, realice la entrada correcta.

Cuando haya finalizado de introducir el texto, pulse **OK** para almacenar la entrada.

Símbolos disponibles para marcar números de fax

Para introducir un símbolo, como por ejemplo *, pulse **Símbolos** varias veces para desplazarse por la lista de símbolos. En la siguiente tabla se muestran los símbolos que pueden utilizarse en una secuencia de números de teléfono o de fax, en la información de una cabecera de fax y en entradas de llamada rápida.

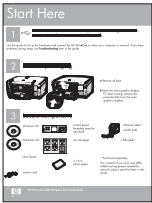
Símbolos disponibles	Descripción	Disponible al introducir
*	Aparece un asterisco cuando es necesario para marcar.	Nombre de cabecera de fax, nombres de llamada rápida, números de llamada rápida, números de teléfono o fax y entradas de llamada del control de llamadas
-	Cuando se realiza el marcado automático, el Fax HP introduce una pausa en la secuencia de números.	Nombre de cabecera de fax, número de cabecera de fax, nombres de llamada rápida, números de llamada rápida y números de teléfono o fax
()	Muestra un paréntesis de apertura o cierre para separar números visualmente, como prefijos, con el fin de facilitar la lectura. Estos símbolos no afectan al marcado.	Nombre de cabecera de fax, número de cabecera de fax, nombres de llamada rápida, números de llamada rápida y números de teléfono o fax
W	Cuando se realiza el marcado automático, W hace que el Fax HP espere un tono de marcar antes de seguir marcando.	Números de llamada rápida y números de teléfono o fax
R	Durante el marcado automático, R funciona igual que un botón Flash en el teléfono.	Números de llamada rápida y números de teléfono o fax
+	Muestra un signo más (+). Este símbolo no afecta al marcado.	Nombre de cabecera de fax, número de cabecera de fax, nombres de llamada rápida,

Símbolos disponibles	Descripción	Disponible al introducir
		números de llamada rápida y números de teléfono o fax

2 Cómo buscar más información

Puede acceder a una variedad de recursos que proporcionan información sobre la configuración y el uso de Fax HP.

Fuentes de información



Guía de instalación

La guía de instalación ofrece instrucciones para la instalación del Fax HP. Asegúrese de seguir los pasos de la guía de instalación en orden.

Nota Para sacar todo el partido a las funciones de Fax HP, quizá necesite realizar una configuración adicional o establecer otras preferencias, tal y como se describe en esta guía del usuario. Para obtener más información, consulte [Últimos pasos en la configuración del Fax HP](#).

Si surgen problemas durante la instalación, consulte el apartado de solución de problemas en la última sección de la guía de instalación, o consulte [Información sobre solución de problemas](#) en esta guía del usuario.



Guía del usuario

Esta Guía del usuario contiene información sobre cómo utilizar el Fax HP e incluye sugerencias para la solución de problemas e instrucciones paso a paso. También ofrece las instrucciones de instalación adicionales que complementan las de la guía de instalación.

www.hp.com/support

Si dispone de acceso a Internet, puede obtener ayuda y asistencia técnica en el sitio Web de HP. Este sitio Web ofrece asistencia técnica, controladores, suministros e información sobre pedidos.

3 Últimos pasos en la configuración del Fax HP

Cuando haya completado los pasos de la guía de instalación, consulte esta sección para finalizar la configuración del Fax HP. Esta sección contiene información importante sobre la configuración de su dispositivo, incluida información sobre las preferencias de configuración.

- [Establecimiento de las preferencias](#)
- [Configuración del fax](#)

Establecimiento de las preferencias

Puede cambiar la configuración de Fax HP de manera que funcione de acuerdo con sus preferencias. Por ejemplo, puede establecer preferencias generales para el dispositivo como el idioma utilizado para mostrar los mensajes o la fecha y la hora que aparece en la pantalla. Asimismo, puede restaurar la configuración del dispositivo a la que tenía cuando lo adquirió. De este modo, borrará cualquier nuevo valor establecido.

- [Selección del idioma y país o región](#)
- [Establecimiento de la fecha y la hora](#)
- [Ajuste del volumen](#)

Selección del idioma y país o región

La configuración del idioma y el país/región determina el idioma que Fax HP utiliza para mostrar los mensajes en la pantalla. Normalmente, el idioma y el país/región se establecen cuando se configura por primera vez Fax HP. Sin embargo, se pueden cambiar los ajustes en cualquier momento mediante el siguiente procedimiento.

Para configurar el idioma y el país/región

1. Pulse **Configurar**.
2. Pulse **6** y, a continuación, **1**.
De esa forma selecciona **Preferencias** y, a continuación, **Definir idioma y país/región**.
3. Pulse **◀** o **▶** para desplazarse por los idiomas. Cuando aparece el idioma que desea utilizar, pulse **OK**.
4. Cuando se le solicite, pulse **1** para **Sí** o **2** para **No**.
5. Pulse **◀** o **▶** para desplazarse por los países/regiones. Cuando aparezca el país/región que desea seleccionar, pulse **OK**.
6. Cuando se le solicite, pulse **1** para **Sí** o **2** para **No**.

Establecimiento de la fecha y la hora

La fecha y la hora pueden configurarse desde el panel de control. El formato de fecha y hora se basa en el ajuste de idioma y país/región. Al enviar un fax, se transmiten la fecha y la hora actuales junto con su nombre y número de fax. Esta información forma parte de la cabecera de fax.



Nota En algunos países/regiones la marca de fecha y hora en la cabecera es un requisito legal.

Si se interrumpe la alimentación del Fax HP durante más de 72 horas, es posible que deba restablecer la fecha y la hora.

Para definir la fecha y hora

1. Pulse **Configurar**.
2. Pulse **5** y, a continuación, pulse **3**.
De esa forma selecciona **Herramientas** y, a continuación, **Fecha y hora**.
3. Introduzca el mes, día y año pulsando los números correspondientes del teclado. En función del ajuste País/Región, puede que introduzca la fecha en un orden distinto.
4. Introduzca las horas y los minutos.
5. Si la hora se muestra en formato de 12 horas, pulse **1** para AM o **2** para PM. Los nuevos ajustes de fecha y hora aparecen en la pantalla.

Ajuste del volumen

Fax HP proporciona tres niveles de ajuste para **Volumen de timbre y pitido** y **Volumen del monitor de la línea telefónica**.

El volumen del timbre es el volumen de los timbres telefónicos. El volumen de pitido es el nivel del pitido emitido al pulsar un botón y en caso de error. El ajuste **Volumen de timbre y pitido** predeterminado es **EN DISCO**.

Volumen del monitor de la línea telefónica es el volumen para tonos de marcación y de fax. El valor predeterminado de **Volumen del monitor de la línea telefónica** es **Media**.

Para ajustar **Volumen de timbre y pitido** desde el panel de control

1. Pulse **Configurar**.
2. Pulse **3** y, a continuación, pulse **4**.
De esa forma selecciona **Configuración básica del fax** y, a continuación, **Volumen de timbre y pitido**.
3. Pulse ► para seleccionar una de las opciones: **EN DISCO**, **Alto** o **Desactivado**.
4. Pulse **OK**.

Para ajustar **Volumen del monitor de la línea telefónica** desde el panel de control

1. Pulse **Configurar**.
2. Pulse **3** y, a continuación, pulse **5**.
De esa forma selecciona **Configuración básica del fax** y, a continuación, **Volumen del monitor de la línea telefónica**.
3. Pulse ► para seleccionar una de las opciones: **Media**, **Alta** o **Baja**.
4. Pulse **OK**.

Configuración del fax

Tras concluir todos los pasos de la guía de instalación, utilice las instrucciones de esta sección para terminar la configuración del fax. Guarde la guía de instalación para utilizarla más adelante.

En esta sección aprenderá a configurar el Fax HP para poder enviar y recibir faxes correctamente con los equipos y servicios que ya pudiera tener en la misma línea telefónica que el Fax HP.

Configuración de Fax HP para enviar y recibir faxes

Antes de empezar a configurar Fax HP para el envío y recepción de faxes, determine qué tipo de sistema telefónico se utiliza en su país/región. Las instrucciones para configurar Fax HP para el envío y recepción de faxes varían en función de si el sistema telefónico es de tipo serie o paralelo.

- Si su país/región no aparece en la tabla incluida a continuación, es probable que disponga de un sistema telefónico en serie. En estos sistemas, el tipo de conector del equipo telefónico compartido (módems, teléfonos y contestadores automáticos) no permite la conexión física en el puerto "2-EXT" de Fax HP. Debe conectar el equipo al conector telefónico de pared.



Nota En algunos países/regiones que utilizan sistemas telefónico de tipo serie, el cable telefónica que acompaña al Fax HP puede llevar un conector de pared incorporado. Esto le permitirá conectar otros dispositivos de telecomunicaciones al conector de pared donde conectará Fax HP.

- Si su país/región figura en la tabla, probablemente disponga de un sistema telefónico de tipo paralelo. En estos sistemas, puede conectar el equipo telefónico compartido a la línea telefónica mediante el puerto "2-EXT" situado en la parte posterior de Fax HP.



Nota Si dispone de un sistema telefónico de tipo paralelo, HP le recomienda que utilice cables telefónicos de 2 hilos con Fax HP para conectar Fax HP al conector telefónico de pared.

Países o regiones con sistema telefónico de tipo paralelo

Argentina	Australia	Brasil
Canadá	Chile	China
Colombia	Grecia	India
Indonesia	Irlanda	Japón
Corea	América Latina	Malasia
México	Filipinas	Polonia
Portugal	Rusia	Arabia Saudita
Singapur	España	Taiwán

Países o regiones con sistema telefónico de tipo paralelo (continúa)

Tailandia	EE.UU.	Venezuela
Vietnam		

Si no está seguro del tipo de sistema telefónico de que dispone (serie o paralelo), consulte a la compañía telefónica.

Elección de la configuración de fax adecuada para su hogar u oficina

Para enviar y recibir faxes correctamente, es necesario saber qué tipo de equipos y servicios (si los hay) comparten la misma línea telefónica que Fax HP. Esto es importante ya que podría necesitar conectar algunos de sus equipos de oficina directamente a Fax HP, así como cambiar algunos ajustes del fax antes de poder enviar o recibir faxes correctamente.

Para determinar el mejor modo de configurar Fax HP en su hogar u oficina, lea primero las preguntas de esta sección y anote las respuestas. A continuación, consulte la tabla de la sección siguiente y elija la configuración recomendada en función de sus respuestas.

Lea y conteste las siguientes preguntas en el orden en que se presentan.

- ¿Dispone de un servicio de línea de suscriptores digitales (DSL) contratado con su compañía telefónica? (Es posible que DSL se denomine ADSL en su país o región.)

Sí, tengo DSL.

No.

Si ha respondido Sí, pase directamente al [Caso B: Configuración de Fax HP con DSL](#). No es necesario que siga respondiendo a las preguntas.

Si la respuesta es No, continúe contestando las preguntas.
- ¿Dispone de un sistema telefónico de intercambio privado de sucursales (PBX) o un servicio de red digital de servicios integrados?

Si ha respondido Sí, pase directamente al [Caso C: Configuración de Fax HP con un sistema telefónico PBX o una línea RDSI](#). No es necesario que siga respondiendo a las preguntas.

Si la respuesta es No, continúe contestando las preguntas.
- ¿Está abonado a un servicio de timbre especial a través de su compañía telefónica que le proporciona varios números de teléfono con distintos patrones de timbre?

Sí, dispongo de un timbre especial.

No.

Si ha respondido Sí, pase directamente al [Caso D: Fax con servicio de timbre especial en la misma línea](#). No es necesario que siga respondiendo a las preguntas.

Si la respuesta es No, continúe contestando las preguntas.

¿Tiene dudas sobre si dispone o no de un timbre especial? Muchas compañías telefónicas ofrecen una función de timbre especial que permite disponer de varios números de teléfono en la misma línea.

Si está abonado a este servicio, cada número de teléfono tiene un patrón de timbre distinto. Por ejemplo, puede tener uno, dos o tres timbres para los diferentes números. Puede asignar un número de teléfono con un único timbre a

las llamadas de voz y otro número de teléfono con dos timbres a las llamadas de fax. Así podrá notar la diferencia entre llamadas de voz y de fax cuando suene el teléfono.

4. ¿Recibe llamadas de voz en el mismo teléfono que utilizará para las llamadas de fax en Fax HP?

- Sí, recibo llamadas de voz.
 No.

Continúe contestando las preguntas.

5. ¿Tiene un equipo con módem de acceso telefónico en la misma línea telefónica que Fax HP?

- Sí, tengo un módem de acceso telefónico.
 No.

¿No está seguro de si tiene un módem de acceso telefónico? Si responde afirmativamente a cualquiera de las preguntas siguientes, entonces tiene un módem de acceso telefónico:

- ¿Envía y recibe faxes directamente en las aplicaciones de software del equipo a través de una conexión de acceso telefónico?
- ¿Envía y recibe mensajes de correo electrónico en su equipo a través de una conexión de acceso telefónico?
- ¿Accede a Internet desde su equipo a través de una conexión de acceso telefónico?

Continúe contestando las preguntas.

6. ¿Tiene un contestador automático que responde a las llamadas de voz en el mismo teléfono que utilizará para las llamadas de fax de Fax HP?

- Sí, dispongo de contestador automático.
 No.

Continúe contestando las preguntas.

7. ¿Está abonado a un servicio de correo de voz a través de la compañía telefónica en el mismo número que utilizará para las llamadas de fax en Fax HP?

- Sí, dispongo de servicio de correo de voz.
 No.

Cuando haya acabado de contestar las preguntas, vaya a la siguiente sección para seleccionar la configuración de fax.

Selección de la configuración de fax

Ahora que ha contestado todas las preguntas sobre los equipos y servicios que comparten la línea telefónica con Fax HP, está en condiciones de elegir la mejor configuración para su hogar u oficina.

En la primera columna de la siguiente tabla, seleccione la combinación de equipos y servicios aplicables a la configuración de su oficina o domicilio. A continuación, busque la configuración adecuada en la segunda o tercera columna en función de su sistema telefónico. En las siguientes secciones se incluyen instrucciones detalladas para cada caso.

Si ha respondido a todas las preguntas de la sección anterior y no posee ninguno de los equipos o servicios descritos, seleccione "Ninguno" en la primera columna de la tabla.



Nota Si la configuración en su hogar u oficina no se describe en esta sección, configure Fax HP como lo haría para un teléfono analógico normal. Compruebe que utiliza el cable telefónico suministrado en la caja para conectar un extremo a la toma telefónica de la pared y el otro al puerto con el nombre 1-LINE que se encuentra en la parte posterior del Fax HP. Si utiliza un cable distinto, puede que surjan problemas al enviar o recibir faxes.

Otros equipos o servicios que comparten la línea de fax	Configuración de fax recomendada para sistemas telefónicos de tipo paralelo	Configuración de fax recomendada para sistemas telefónicos de tipo serie
Ninguno (Ha respondido No a todas las preguntas.)	Caso A: Línea de fax independiente (no se reciben llamadas de voz)	Caso A: Línea de fax independiente (no se reciben llamadas de voz)
Servicio DSL (Ha respondido Sí a la pregunta 1.)	Caso B: Configuración de Fax HP con DSL	Caso B: Configuración de Fax HP con DSL
Sistema PBX o RDSI (Ha respondido Sí sólo a la pregunta 2.)	Caso C: Configuración de Fax HP con un sistema telefónico PBX o una línea RDSI	Caso C: Configuración de Fax HP con un sistema telefónico PBX o una línea RDSI
Servicio de timbre especial (Ha respondido Sí a la pregunta 3.)	Caso D: Fax con servicio de timbre especial en la misma línea	Caso D: Fax con servicio de timbre especial en la misma línea
Llamadas de voz (Ha respondido Sí a la pregunta 4.)	Caso E: Línea compartida de voz/fax	Caso E: Línea compartida de voz/fax
Llamadas de voz y servicio de correo de voz. (Ha respondido Sí a las preguntas 4 y 7.)	Caso F: Línea compartida de voz/fax con correo de voz	Caso F: Línea compartida de voz/fax con correo de voz
Módem de acceso telefónico de equipo (Ha respondido Sí a la pregunta 5.)	Caso G: Línea de fax compartida con módem de equipo (no se reciben llamadas de voz)	No aplicable
Llamadas de voz y módem de acceso telefónico de equipo (Ha respondido Sí a las preguntas 4 y 5.)	Caso H: Línea compartida de voz/fax con módem de equipo	No aplicable

(continúa)

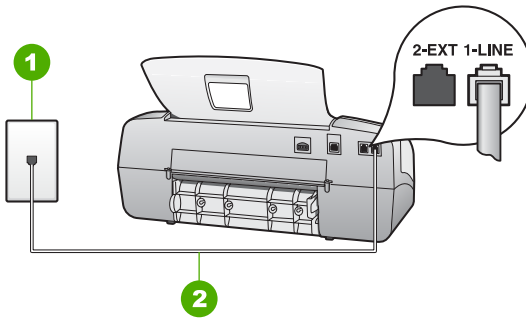
Otros equipos o servicios que comparten la línea de fax	Configuración de fax recomendada para sistemas telefónicos de tipo paralelo	Configuración de fax recomendada para sistemas telefónicos de tipo serie
Llamadas de voz y contestador automático (Ha respondido Sí a las preguntas 4 y 6.)	Caso I: Línea compartida de voz/fax con contestador automático	No aplicable
Llamadas de voz, módem de acceso telefónico de equipo y contestador automático (Ha respondido Sí a las preguntas 4, 5 y 6.)	Caso J: Línea compartida de voz/fax con módem de equipo y contestador automático	No aplicable
Llamadas de voz, módem de acceso telefónico de equipo y servicio de correo de voz (Ha respondido Sí a las preguntas 4, 5 y 7.)	Caso K: Línea compartida de voz/fax con módem de equipo y correo de voz	No aplicable

Para obtener información adicional sobre la configuración del fax en países o regiones concretos, consulte los siguientes sitios Web sobre configuración del fax.

Austria	www.hp.com/at/faxconfig
Alemania	www.hp.com/de/faxconfig
Suiza (francés)	www.hp.com/ch/fr/faxconfig
Suiza (alemán)	www.hp.com/ch/de/faxconfig
Reino Unido	www.hp.com/uk/faxconfig

Caso A: Línea de fax independiente (no se reciben llamadas de voz)

Si tiene una línea telefónica independiente en la que no recibe llamadas de voz y no hay ningún otro equipo conectado a esta línea, configure el Fax HP como se describe en esta sección.



Vista posterior de Fax HP

1	Conector telefónico de pared
2	Utilice el cable telefónico suministrado en la caja con el Fax HP para efectuar la conexión al puerto "1-LINE"

Para configurar el Fax HP con una línea de fax independiente

1. Enchufe un extremo del cable telefónico incluido en la caja del Fax HP en el conector telefónico de pared y, luego, el otro extremo al puerto 1-LINE en la parte posterior del Fax HP.



Nota Si no utiliza el cable telefónico que se incluye para conectar desde el conector telefónico de pared al Fax HP, es posible que no pueda enviar y recibir faxes correctamente. Este cable telefónico especial es distinto a los cables telefónicos que pueda tener en su casa o en la oficina.

2. Configure el **Modo de respuesta** en **Fax**.
3. (Opcional) Cambie el ajuste **Timbres antes de responder** al valor más bajo (dos timbres).
4. Ejecute una prueba de fax.

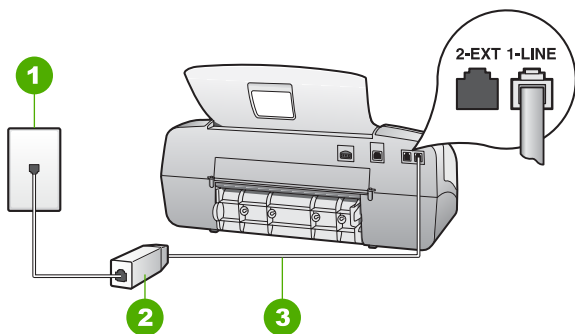
Cuando suene el teléfono, el Fax HP responderá automáticamente después del número de timbres establecido en el ajuste **Timbres antes de responder**. A continuación, comenzará a emitir tonos de recepción de fax para el equipo emisor y recibirá el fax.

Caso B: Configuración de Fax HP con DSL

Si tiene una línea DSL contratada con su compañía telefónica, siga las instrucciones de esta sección para conectar un filtro DSL entre la toma telefónica de pared y el Fax HP. El filtro DSL elimina la señal digital que interfiere con Fax HP para que pueda establecer la comunicación correctamente con la línea de teléfono. (Es posible que DSL se denomine ADSL en su país o región.)



Nota Si tiene una línea DSL y no conecta el filtro DSL, no podrá enviar y recibir faxes con Fax HP.



Vista posterior de Fax HP

1	Conector telefónico de pared
2	Filtro DSL y cable suministrados por su proveedor de DSL
3	Utilice el cable telefónico suministrado en la caja con Fax HP para conectarlo al puerto "1-LINE"

Para configurar Fax HP con DSL

1. Solicite un filtro DSL a su proveedor de DSL.
2. Enchufe un extremo del cable telefónico incluido en la caja del Fax HP en el conector telefónico de pared y, luego, el otro extremo al puerto 1-LINE en la parte posterior del Fax HP.



Nota Si no utiliza el cable telefónico que se incluye para conectar desde el conector telefónico de pared al Fax HP, es posible que no pueda enviar y recibir faxes correctamente. Este cable telefónico especial es distinto a los cables telefónicos que pueda tener en su casa o en la oficina.

3. Conecte el cable del filtro de DSL al conector telefónico de pared.



Nota Si tiene otros equipos o servicios en la misma línea telefónica, como un servicio de timbre especial, un contestador automático o un servicio de correo de voz, consulte la sección sobre directrices de configuración adicional.

4. Ejecute una prueba de fax.

Caso C: Configuración de Fax HP con un sistema telefónico PBX o una línea RDSI

Si utiliza un sistema telefónico PBX o un adaptador RDSI de conversor/terminal, realice lo siguiente:

- Si utiliza un sistema telefónico PBX o un adaptador RDSI de conversor/terminal, conecte Fax HP al puerto designado para el uso de fax y teléfono. Si es posible, compruebe también que el adaptador de terminal se haya configurado para el tipo de conmutador adecuado en su país o región.



Nota Algunos sistemas RDSI permiten configurar los puertos para equipos telefónicos específicos. Por ejemplo, es posible asignar un puerto

para el teléfono y un equipo de fax del Grupo 3 y otro para funciones diversas. Si se producen problemas cuando esté conectado al puerto de fax/teléfono del conversor RDSI, utilice el puerto designado para varias aplicaciones; puede que esté marcado como "multi-combi" o algo similar.

- Si utiliza un sistema telefónico PXB, establezca el tono de llamada en espera en "desactivado".

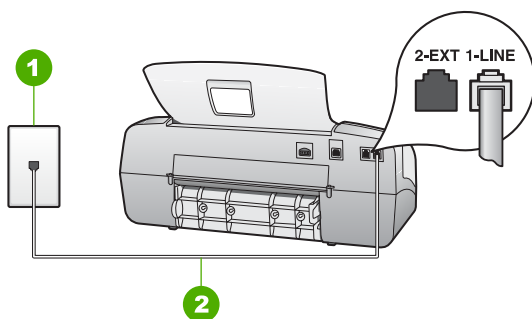


Nota Muchos sistemas PBX digitales incluyen un tono de llamada en espera cuyo valor predeterminado está establecido en "activado". El tono de llamada en espera interferirá con cualquier transmisión de fax y no podrá enviar ni recibir faxes de Fax HP. Consulte la documentación que acompaña al sistema telefónico PBX para obtener instrucciones sobre cómo se desactiva el tono de llamada en espera.

- Si utiliza un sistema telefónico PBX, marque el número para línea externa antes de marcar el número de fax.
- Utilice el cable suministrado para conectar Fax HP a la toma telefónica de pared. De lo contrario, puede que el fax no funcione correctamente. Este cable telefónico especial es distinto a los cables telefónicos que pueda tener en casa o en la oficina. Si el cable telefónico suministrado es demasiado corto, puede adquirir un acoplador en la tienda de electrónica más cercana y alargarlo.

Caso D: Fax con servicio de timbre especial en la misma línea

Si está abonado a un servicio de timbre especial (a través de su compañía telefónica) que permite tener varios números de teléfono en una línea telefónica, cada uno con un patrón de timbre distinto, configure el Fax HP como se describe en esta sección.



Vista posterior de Fax HP

1	Conector telefónico de pared
2	Utilice el cable telefónico suministrado en la caja con el Fax HP para efectuar la conexión al puerto "1-LINE"

Para configurar el Fax HP con un servicio de timbre especial

1. Enchufe un extremo del cable telefónico incluido en la caja del Fax HP en el conector telefónico de pared y, luego, el otro extremo al puerto 1-LINE en la parte posterior del Fax HP.



Nota Si no utiliza el cable telefónico que se incluye para conectar desde el conector telefónico de pared al Fax HP, es posible que no pueda enviar y recibir faxes correctamente. Este cable telefónico especial es distinto a los cables telefónicos que pueda tener en su casa o en la oficina.

2. Configure el **Modo de respuesta en Fax**.
3. Cambie el ajuste **Timbre especial** para que coincida con el patrón que la compañía telefónica ha asignado a su número de fax.



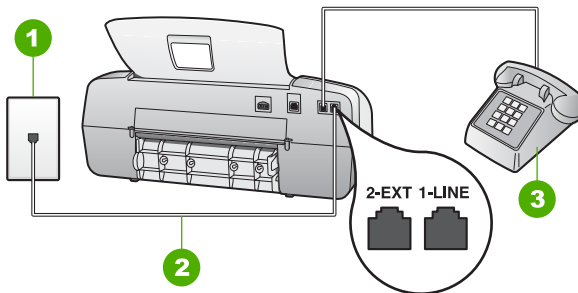
Nota De forma predeterminada, Fax HP responde a todos los patrones de timbre. Si no configura el **Timbre especial** para que coincida con el patrón asignado a su número de fax, Fax HP puede responder a las llamadas de voz y de fax o no contestar a ninguna.

4. (Opcional) Cambie el ajuste **Timbres antes de responder** al valor más bajo (dos timbres).
5. Ejecute una prueba de fax.

El Fax HP contestará automáticamente las llamadas entrantes con el patrón de timbre seleccionado (ajuste **Timbre especial**) tras el número de timbres seleccionados (ajuste **Timbres antes de responder**). A continuación, comenzará a emitir tonos de recepción de fax para el equipo emisor y recibirá el fax.

Caso E: Línea compartida de voz/fax

Si recibe llamadas de voz y de fax en el mismo número de teléfono y no hay ningún otro equipo (o correo de voz) conectado a esta línea, configure el Fax HP como se describe en esta sección.



Vista posterior de Fax HP

1	Conector telefónico de pared
2	Utilice el cable telefónico suministrado en la caja con el Fax HP para efectuar la conexión al puerto "1-LINE"
3	Teléfono (opcional)

Para configurar el Fax HP con una línea de voz/fax compartida

1. Enchufe un extremo del cable telefónico incluido en la caja del Fax HP en el conector telefónico de pared y, luego, el otro extremo al puerto 1-LINE en la parte posterior del Fax HP.



Nota Si no utiliza el cable telefónico que se incluye para conectar desde el conector telefónico de pared al Fax HP, es posible que no pueda enviar y recibir faxes correctamente. Este cable telefónico especial es distinto a los cables telefónicos que pueda tener en su casa o en la oficina.

2. A continuación, debe decidir cómo desea que Fax HP responda a las llamadas, automáticamente o manualmente:
 - Si configura el Fax HP para responder **automáticamente** a las llamadas, responderá a todas las llamadas entrantes y recibirá faxes. En este caso, el Fax HP no podrá distinguir entre llamadas de fax y de voz. Si cree que la llamada es de voz, deberá responderla antes de que lo haga el Fax HP. Para configurar el Fax HP para que responda automáticamente a las llamadas, configure el **Modo de respuesta en Fax**.
 - Si configura el Fax HP para recibir faxes **manualmente**, debe estar disponible para responder a las llamadas de fax entrantes en persona o el Fax HP no podrá recibir faxes. Para configurar el Fax HP para que responda automáticamente a las llamadas, configure el **Modo de respuesta en Teléfono**.
3. Ejecute una prueba de fax.
4. Siga uno de estos pasos, según cuál sea su sistema telefónico:
 - Si tiene un sistema telefónico de tipo paralelo, retire el conector blanco del puerto 2-EXT de la parte posterior de Fax HP y conecte un teléfono a este puerto.
 - Si tiene un sistema telefónico de tipo serie, puede conectar el teléfono directamente en la parte superior del cable de Fax HP, el cual tiene un conector de pared incorporado.

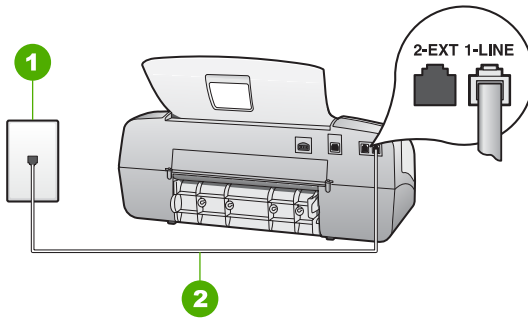
Si descuelga el teléfono antes de que el Fax HP responda a la llamada y oye tonos de fax del equipo emisor, deberá responder a la llamada de fax de forma manual.

Caso F: Línea compartida de voz/fax con correo de voz

Si recibe llamadas de voz y de fax en el mismo número de teléfono y además contrata un servicio de correo de voz con su compañía telefónica, configure el Fax HP como se describe en esta sección.



Nota Si dispone de un servicio de correo de voz en el mismo número de teléfono que utiliza para las llamadas de fax, no puede recibir faxes de forma automática sino manual. Esto implica que debe estar preparado para responder en persona a las llamadas de fax entrantes. Si, por el contrario, desea recibir faxes automáticamente, póngase en contacto con su compañía telefónica para contratar un servicio de timbre especial o para obtener otra línea de teléfono para el fax.



Vista posterior de Fax HP

1	Conector telefónico de pared
2	Utilice el cable telefónico suministrado en la caja con el Fax HP para efectuar la conexión al puerto "1-LINE"

Para configurar el Fax HP con correo de voz

1. Enchufe un extremo del cable telefónico incluido en la caja del Fax HP en el conector telefónico de pared y, luego, el otro extremo al puerto 1-LINE en la parte posterior del Fax HP.



Nota Si no utiliza el cable telefónico que se incluye para conectar desde el conector telefónico de pared al Fax HP, es posible que no pueda enviar y recibir faxes correctamente. Este cable telefónico especial es distinto a los cables telefónicos que pueda tener en su casa o en la oficina.

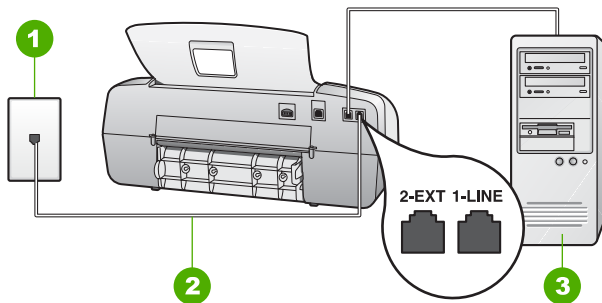
2. Configure el **Modo de respuesta** en **Teléfono**.
3. Ejecute una prueba de fax.

Debe poder responder en persona a las llamadas de fax entrantes, o el Fax HP no podrá recibir faxes.

Caso G: Línea de fax compartida con módem de equipo (no se reciben llamadas de voz)

Si tiene una línea de fax en la que no recibe llamadas de voz y un módem de equipo conectado a esta línea, configure el Fax HP como se describe en esta sección.

Como el módem de equipo comparte la línea telefónica con el Fax HP, no podrá utilizar dicho módem y el Fax HP de forma simultánea. Por ejemplo, no puede utilizar el Fax HP para enviar y recibir faxes si está utilizando el módem de equipo para enviar un mensaje de correo electrónico o tener acceso a Internet.



Vista posterior de Fax HP

1	Conector telefónico de pared
2	Utilice el cable telefónico suministrado en la caja con el Fax HP para efectuar la conexión al puerto "1-LINE"
3	Equipo con módem

Para configurar el Fax HP con un módem de equipo

1. Retire el enchufe blanco del puerto con el nombre 2-EXT; que se encuentra en la parte posterior del Fax HP.
2. Busque el cable telefónico que conecta la parte posterior del equipo (el módem de acceso telefónico del equipo) con la toma telefónica de pared. Desconecte el cable del conector telefónico de pared y conéctelo al puerto 2-EXT de la parte posterior del Fax HP.
3. Enchufe un extremo del cable telefónico incluido en la caja del Fax HP en el conector telefónico de pared y, luego, el otro extremo al puerto 1-LINE en la parte posterior del Fax HP.



Nota Si no utiliza el cable telefónico que se incluye para conectar desde el conector telefónico de pared al Fax HP, es posible que no pueda enviar y recibir faxes correctamente. Este cable telefónico especial es distinto a los cables telefónicos que pueda tener en su casa o en la oficina.

4. Si el software del módem se ha configurado para recibir faxes automáticamente en el equipo, desactive este ajuste.



Nota Si no ha desactivado este ajuste en el software del módem, Fax HP no podrá recibir faxes.

5. Configure el **Modo de respuesta** en **Fax**.
6. (Opcional) Cambie el ajuste **Timbres antes de responder** al valor más bajo (dos timbres).
7. Ejecute una prueba de fax.

Quando suene el teléfono, el Fax HP responderá automáticamente después del número de timbres establecido en el ajuste **Timbres antes de responder**. A continuación, comenzará a emitir tonos de recepción de fax para el equipo emisor y recibirá el fax.

Caso H: Línea compartida de voz/fax con módem de equipo

Si recibe llamadas de voz y de fax en el mismo número de teléfono y tiene un módem de equipo conectado a esta línea, configure el Fax HP como se describe en esta sección.

Como el módem de equipo comparte la línea telefónica con el Fax HP, no podrá utilizar dicho módem y el Fax HP de forma simultánea. Por ejemplo, no puede utilizar el Fax HP para enviar y recibir faxes si está utilizando el módem de equipo para enviar un mensaje de correo electrónico o tener acceso a Internet.

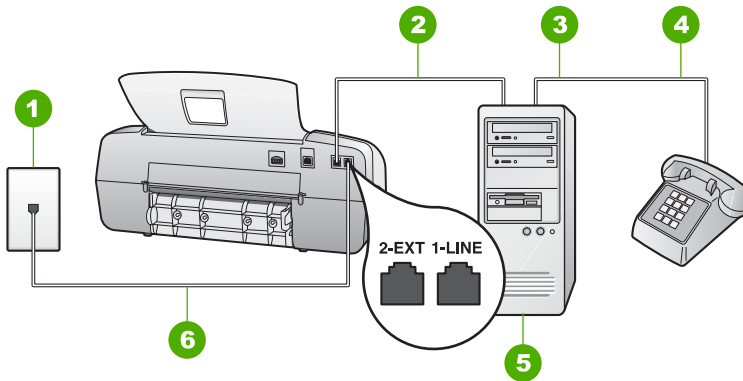
Existen dos modos distintos de configurar el Fax HP con el equipo según el número de puertos telefónicos del equipo. Antes de empezar, compruebe si su equipo tiene uno o dos puertos telefónicos.

- Si el equipo sólo tiene un puerto telefónico, sólo tendrá que adquirir un bifurcador paralelo (denominado también acoplador), como se muestra a continuación. (Un bifurcador paralelo tiene un puerto RJ-11 en la parte delantera y dos puertos RJ-11 en la parte posterior. No utilice un bifurcador telefónico de 2 líneas, un bifurcador en serie o un bifurcador paralelo con dos puertos RJ-11 en la parte delantera y un conector en la parte posterior.)



Ejemplo de un bifurcador paralelo

- Si el equipo tiene dos puertos telefónicos, configure el Fax HP como se describe a continuación.



Vista posterior de Fax HP

1	Conector telefónico de pared
2	Puerto telefónico de entrada ("IN") del equipo
3	Puerto telefónico de salida ("OUT") del equipo
4	Teléfono
5	Equipo con módem
6	Utilice el cable telefónico suministrado en la caja con el Fax HP para efectuar la conexión al puerto "1-LINE"

Para configurar el Fax HP en la misma línea telefónica que un equipo con dos puertos telefónicos

1. Retire el enchufe blanco del puerto con el nombre 2-EXT; que se encuentra en la parte posterior del Fax HP.
2. Busque el cable telefónico que conecta la parte posterior del equipo (el módem de acceso telefónico del equipo) con la toma telefónica de pared. Desconecte el cable del conector telefónico de pared y conéctelo al puerto 2-EXT de la parte posterior del Fax HP.
3. Conecte un teléfono al puerto "OUT" que se encuentra en la parte posterior del módem de equipo.
4. Enchufe un extremo del cable telefónico incluido en la caja del Fax HP en el conector telefónico de pared y, luego, el otro extremo al puerto 1-LINE en la parte posterior del Fax HP.



Nota Si no utiliza el cable telefónico que se incluye para conectar desde el conector telefónico de pared al Fax HP, es posible que no pueda enviar y recibir faxes correctamente. Este cable telefónico especial es distinto a los cables telefónicos que pueda tener en su casa o en la oficina.

5. Si el software del módem se ha configurado para recibir faxes automáticamente en el equipo, desactive este ajuste.



Nota Si no ha desactivado este ajuste en el software del módem, Fax HP no podrá recibir faxes.

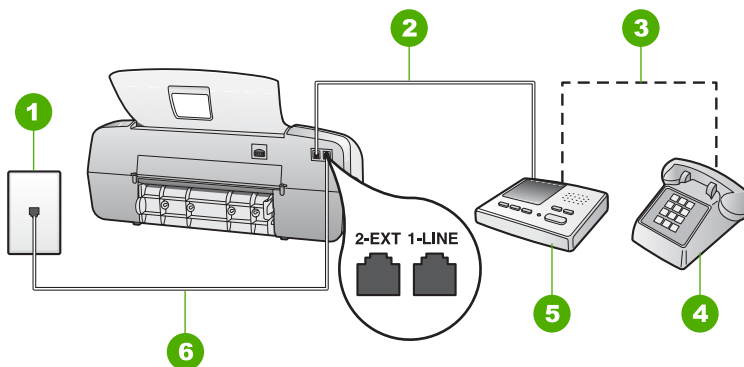
6. A continuación, debe decidir cómo desea que Fax HP responda a las llamadas, automáticamente o manualmente:
 - Si configura el Fax HP para responder **automáticamente** a las llamadas, responderá a todas las llamadas entrantes y recibirá faxes. En este caso, el Fax HP no podrá distinguir entre llamadas de fax y de voz. Si cree que la llamada es de voz, deberá responderla antes de que lo haga el Fax HP. Para configurar el Fax HP para que responda automáticamente a las llamadas, configure el **Modo de respuesta en Fax**.
 - Si configura el Fax HP para recibir faxes **manualmente**, debe estar disponible para responder a las llamadas de fax entrantes en persona o el Fax HP no podrá recibir faxes. Para configurar el Fax HP para que responda automáticamente a las llamadas, configure el **Modo de respuesta en Teléfono**.

7. Ejecute una prueba de fax.

Si descuelga el teléfono antes de que el Fax HP responda a la llamada y oye tonos de fax del equipo emisor, deberá responder a la llamada de fax de forma manual.

Caso I: Línea compartida de voz/fax con contestador automático

Si recibe llamadas de voz y de fax en el mismo número de teléfono y también tiene un contestador automático que responde a las llamadas de voz que se reciben en este número de teléfono, configure el Fax HP como se describe en esta sección.



Vista posterior de Fax HP

1	Conector telefónico de pared
2	Puerto telefónico de entrada ("IN") del contestador automático
3	Puerto telefónico de salida ("OUT") del contestador automático
4	Teléfono (opcional)
5	Contestador automático
6	Utilice el cable telefónico suministrado en la caja con el Fax HP para efectuar la conexión al puerto "1-LINE"

Para configurar el Fax HP con una línea compartida de voz/fax con contestador automático

1. Retire el enchufe blanco del puerto con el nombre 2-EXT; que se encuentra en la parte posterior del Fax HP.
2. Desconecte el contestador automático del conector telefónico de pared y conéctelo al puerto con el nombre 2-EXT que se encuentra en la parte posterior del Fax HP.



Nota Si no conecta el contestador automático directamente a Fax HP, los tonos procedentes de un equipo de fax emisor podrían quedar grabados en el contestador y probablemente no podrá recibir faxes con Fax HP.

3. Enchufe un extremo del cable telefónico incluido en la caja del Fax HP en el conector telefónico de pared y, luego, el otro extremo al puerto 1-LINE en la parte posterior del Fax HP.



Nota Si no utiliza el cable telefónico que se incluye para conectar desde el conector telefónico de pared al Fax HP, es posible que no pueda enviar y recibir faxes correctamente. Este cable telefónico especial es distinto a los cables telefónicos que pueda tener en su casa o en la oficina.

4. (Opcional) Si el contestador automático no tiene un teléfono incorporado, quizás desee conectar un teléfono en la parte posterior del contestador, en el puerto de salida ("OUT"), para mayor comodidad.



Nota Si el contestador automático no le permite conectar un teléfono externo, puede adquirir y utilizar un bifurcador paralelo (también denominado acoplador) para conectar el contestador automático y el teléfono a Fax HP. Puede utilizar cables telefónicos estándar para realizar estas conexiones.

5. Configure el **Modo de respuesta** en **Contestador automático**.
6. Configure el contestador automático para qué responda después de un número reducido de timbres.
7. Cambie la configuración de **Timbres antes de responder** del Fax HP al máximo número de timbres que admite el dispositivo. (El número máximo de timbres varía en función del país/región).
8. Ejecute una prueba de fax.

Cuando suene el teléfono, el contestador automático responderá después del número de timbres establecido y reproducirá el mensaje grabado. Fax HP supervisa la llamada durante todo este tiempo, en espera de tonos de fax. Si se detectan los tonos del fax entrante, Fax HP emitirá tonos de recepción de fax y recibirá el fax. Si no se detectan, Fax HP dejará de supervisar la línea y el contestador automático podrá grabar un mensaje de voz.

Caso J: Línea compartida de voz/fax con módem de equipo y contestador automático

Si recibe llamadas de voz y de fax en el mismo número de teléfono y tiene un módem de equipo y un contestador automático conectados a esta línea, configure el Fax HP como se describe en esta sección.

Como el módem de equipo comparte la línea telefónica con el Fax HP, no podrá utilizar dicho módem y el Fax HP de forma simultánea. Por ejemplo, no puede utilizar el Fax HP para enviar y recibir faxes si está utilizando el módem de equipo para enviar un mensaje de correo electrónico o tener acceso a Internet.

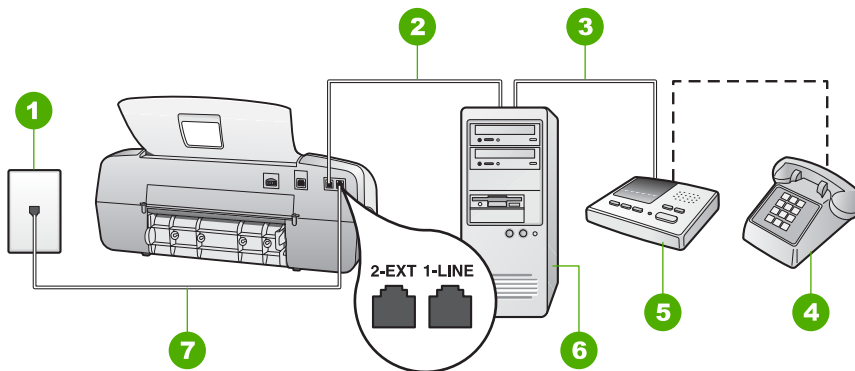
Existen dos modos distintos de configurar el Fax HP con el equipo según el número de puertos telefónicos del equipo. Antes de empezar, compruebe si su equipo tiene uno o dos puertos telefónicos.

- Si el equipo sólo tiene un puerto telefónico, sólo tendrá que adquirir un bifurcador paralelo (denominado también acoplador), como se muestra a continuación. (Un bifurcador paralelo tiene un puerto RJ-11 en la parte delantera y dos puertos RJ-11 en la parte posterior. No utilice un bifurcador telefónico de 2 líneas, un bifurcador en serie o un bifurcador paralelo con dos puertos RJ-11 en la parte delantera y un conector en la parte posterior.)



Ejemplo de un bifurcador paralelo

- Si el equipo tiene dos puertos telefónicos, configure el Fax HP como se describe a continuación.



Vista posterior de Fax HP

1	Conector telefónico de pared
2	Puerto telefónico de entrada ("IN") del equipo
3	Puerto telefónico de salida ("OUT") del equipo
4	Teléfono (opcional)
5	Contestador automático
6	Equipo con módem
7	Utilice el cable telefónico suministrado en la caja con el Fax HP para efectuar la conexión al puerto "1-LINE"

Para configurar el Fax HP en la misma línea telefónica que un equipo con dos puertos telefónicos

1. Retire el enchufe blanco del puerto con el nombre 2-EXT; que se encuentra en la parte posterior del Fax HP.
2. Busque el cable telefónico que conecta la parte posterior del equipo (el módem de acceso telefónico del equipo) con la toma telefónica de pared. Desconecte el cable del conector telefónico de pared y conéctelo al puerto 2-EXT de la parte posterior del Fax HP.
3. Desconecte el contestador automático del conector telefónico de pared y conéctelo al puerto con el nombre 2-EXT que se encuentra en la parte posterior del Fax HP.



Nota Si no conecta el contestador automático directamente a Fax HP, los tonos procedentes de un equipo de fax emisor podrían quedar grabados en el contestador y probablemente no podrá recibir faxes con Fax HP.

4. Enchufe un extremo del cable telefónico incluido en la caja del Fax HP en el conector telefónico de pared y, luego, el otro extremo al puerto 1-LINE en la parte posterior del Fax HP.



Nota Si no utiliza el cable telefónico que se incluye para conectar desde el conector telefónico de pared al Fax HP, es posible que no pueda enviar y recibir faxes correctamente. Este cable telefónico especial es distinto a los cables telefónicos que pueda tener en su casa o en la oficina.

5. (Opcional) Si el contestador automático no tiene un teléfono incorporado, quizás desee conectar un teléfono a la parte posterior del contestador, en el puerto de salida ("OUT"), para mayor comodidad.



Nota Si el contestador automático no le permite conectar un teléfono externo, puede adquirir y utilizar un bifurcador paralelo (también denominado acoplador) para conectar el contestador automático y el teléfono a Fax HP. Puede utilizar cables telefónicos estándar para realizar estas conexiones.

6. Si el software del módem se ha configurado para recibir faxes automáticamente en el equipo, desactive este ajuste.



Nota Si no ha desactivado este ajuste en el software del módem, Fax HP no podrá recibir faxes.

7. Configure el **Modo de respuesta** en **Contestador automático**.
8. Configure el contestador automático para qué responda después de un número reducido de timbres.
9. Cambie la configuración de **Timbres antes de responder** del Fax HP al máximo número de timbres que admite el dispositivo. (El número máximo de timbres varía en función del país/región).
10. Ejecute una prueba de fax.

Cuando suene el teléfono, el contestador automático responderá después del número de timbres establecido y reproducirá el mensaje grabado. Fax HP supervisa la llamada durante todo este tiempo, en espera de tonos de fax. Si se detectan tonos de fax entrante, Fax HP emitirá tonos de recepción de fax y recibirá el fax. Si no se detectan tonos de fax, Fax HP dejará de supervisar la línea y el contestador automático podrá grabar un mensaje de voz.

Caso K: Línea compartida de voz/fax con módem de equipo y correo de voz

Si recibe llamadas de voz y de fax en el mismo número de teléfono, utilice un módem de equipo en la misma línea telefónica y contrate un servicio de correo de voz con su compañía telefónica; configure el Fax HP como se describe en esta sección.



Nota Si dispone de un servicio de correo de voz en el mismo número de teléfono que utiliza para las llamadas de fax, no puede recibir faxes de forma automática sino manual. Esto implica que debe estar preparado para responder en persona a las llamadas de fax entrantes. Si, por el contrario, desea recibir faxes automáticamente, póngase en contacto con su compañía telefónica para contratar un servicio de timbre especial o para obtener otra línea de teléfono para el fax.

Como el módem de equipo comparte la línea telefónica con el Fax HP, no podrá utilizar dicho módem y el Fax HP de forma simultánea. Por ejemplo, no puede utilizar el Fax HP para enviar y recibir faxes si está utilizando el módem de equipo para enviar un mensaje de correo electrónico o tener acceso a Internet.

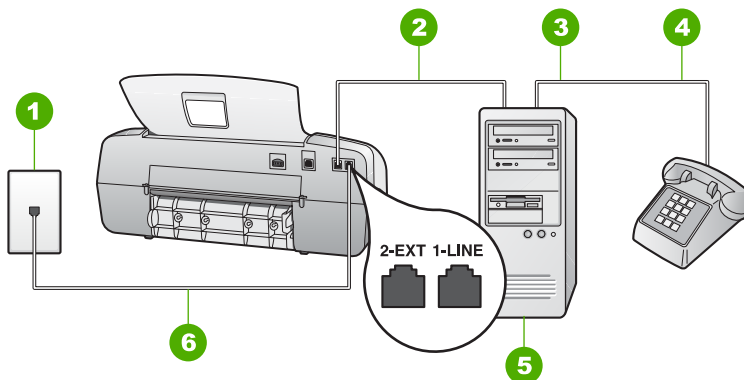
Existen dos modos distintos de configurar el Fax HP con el equipo según el número de puertos telefónicos del equipo. Antes de empezar, compruebe si su equipo tiene uno o dos puertos telefónicos.

- Si el equipo sólo tiene un puerto telefónico, sólo tendrá que adquirir un bifurcador paralelo (denominado también acoplador), como se muestra a continuación. (Un bifurcador paralelo tiene un puerto RJ-11 en la parte delantera y dos puertos RJ-11 en la parte posterior. No utilice un bifurcador telefónico de 2 líneas, un bifurcador en serie o un bifurcador paralelo con dos puertos RJ-11 en la parte delantera y un conector en la parte posterior.)



Ejemplo de un bifurcador paralelo

- Si el equipo tiene dos puertos telefónicos, configure el Fax HP como se describe a continuación.



Vista posterior de Fax HP

1	Conector telefónico de pared
2	Puerto telefónico de entrada ("IN") del equipo
3	Puerto telefónico de salida ("OUT") del equipo
4	Teléfono
5	Equipo con módem
6	Utilice el cable telefónico suministrado en la caja con el Fax HP para efectuar la conexión al puerto "1-LINE"

Para configurar el Fax HP en la misma línea telefónica que un equipo con dos puertos telefónicos

1. Retire el enchufe blanco del puerto con el nombre 2-EXT; que se encuentra en la parte posterior del Fax HP.
2. Busque el cable telefónico que conecta la parte posterior del equipo (el módem de acceso telefónico del equipo) con la toma telefónica de pared. Desconecte el

cable del conector telefónico de pared y conéctelo al puerto 2-EXT de la parte posterior del Fax HP.

3. Conecte un teléfono al puerto "OUT" que se encuentra en la parte posterior del módem de equipo.
4. Enchufe un extremo del cable telefónico incluido en la caja del Fax HP en el conector telefónico de pared y, luego, el otro extremo al puerto 1-LINE en la parte posterior del Fax HP.



Nota Si no utiliza el cable telefónico que se incluye para conectar desde el conector telefónico de pared al Fax HP, es posible que no pueda enviar y recibir faxes correctamente. Este cable telefónico especial es distinto a los cables telefónicos que pueda tener en su casa o en la oficina.

5. Si el software del módem se ha configurado para recibir faxes automáticamente en el equipo, desactive este ajuste.



Nota Si no ha desactivado este ajuste en el software del módem, Fax HP no podrá recibir faxes.

6. Configure el **Modo de respuesta** en **Teléfono**.
7. Ejecute una prueba de fax.

Debe poder responder en persona a las llamadas de fax entrantes, o el Fax HP no podrá recibir faxes.

Cambio de la configuración del Fax HP para recibir faxes

Para poder recibir faxes, debe cambiar la configuración del Fax HP. Si no está seguro de cuál es la configuración a elegir para una determinada opción de fax, consulte la información sobre configuración de fax en las secciones anteriores.

- [Definición del modo de respuesta](#)
- [Establecimiento del número de timbres antes de responder](#)
- [Cambio del patrón del timbre de respuesta por un timbre especial](#)

Definición del modo de respuesta

El modo de respuesta determina si Fax HP responde o no a las llamadas entrantes. Los siguientes modos están disponibles:

Fax	Fax HP responde automáticamente a las llamadas entrantes y recibe los faxes después del número de timbres especificado en el ajuste Timbres antes de responder . Es el valor predeterminado.
FaxTel (sólo modelo de auricular)	Fax HP utiliza el ajuste Timbres antes de responder para contestar automáticamente a todas las llamadas entrantes. En una llamada de fax, Fax HP recibe el fax. En una llamada de voz, Fax HP emite un timbre especial para indicar que se trata de una llamada de voz. Para responder a la llamada de voz entrante, utilice el auricular incorporado.

(continúa)

	Nota Si Fax HP determina que una llamada es de voz, sólo Fax HP emitirá el timbre especial. Los otros teléfonos de la misma línea telefónica no sonarán. No podrá contestar a la llamada de voz con los otros teléfonos.
Teléfono	Fax HP no responde a las llamadas. Debe recibir los faxes de forma manual.
Contestador automático	Fax HP supervisa la línea cuando se responde a una llamada de forma manual o mediante un contestador automático. Si Fax HP detecta tonos de fax en la línea, Fax HP recibe el fax.

Para establecer el modo de respuesta

1. Pulse **Modo de respuesta** para desplazarse por los modos disponibles de Fax HP.
2. Cuando la opción adecuada aparezca en la pantalla, pulse **OK** para seleccionarla.

Establecimiento del número de timbres antes de responder

Si establece **Modo de respuesta** en **Fax, FaxTel** (sólo modelo con auricular) o **Contestador automático** puede especificar el número de timbres que deben sonar antes de que Fax HP responda automáticamente a la llamada entrante.

El ajuste **Timbres antes de responder** es importante si tiene un contestador automático en la misma línea telefónica que Fax HP y desea que el contestador responda a las llamadas antes que Fax HP. El número de timbres que deben sonar antes de que Fax HP conteste debe ser mayor que el establecido en el contestador automático.

Por ejemplo, configure el contestador automático con un número bajo de timbres y Fax HP con el número máximo de timbres. (El número máximo de timbres varía en función del país y la zona). Con esta configuración, el contestador automático responde a la llamada y Fax HP supervisa la línea. Si Fax HP detecta tonos de fax, Fax HP recibirá el fax. Si se trata de una llamada de voz, el contestador automático registrará el mensaje entrante.

Para establecer el número de timbres antes de responder desde el panel de control

1. Pulse **Configurar**.
2. Pulse **3** y, a continuación, pulse **2**.
De esa forma selecciona **Configuración básica del fax** y, a continuación, **Timbres antes de responder**.
3. Escriba el número de timbres con el teclado o pulse ◀ o ▶ para cambiar el número.
4. Pulse **OK** para aceptar el ajuste.

Cambio del patrón del timbre de respuesta por un timbre especial

Muchas compañías telefónicas ofrecen una función de timbre especial que permite disponer de varios números de teléfono en la misma línea. Al contratar este servicio,

cada número tiene un patrón de timbre distinto. Puede configurar el Fax HP para que responda las llamadas entrantes que tengan un patrón de timbre específico.

Si conecta el Fax HP a una línea con timbre especial, solicite a la compañía que asigne un patrón de timbre a las llamadas de voz y otro a las de fax. HP recomienda solicitar que los números de fax tengan dos o tres timbres. Cuando el Fax HP detecte el patrón de timbre especificado, responderá a la llamada y recibirá el fax.

Si no dispone de este servicio, utilice el patrón de timbre predeterminado, **Todos los tonos**.

Para cambiar el patrón de timbre de respuesta desde el panel de control

1. Compruebe que **Modo de respuesta** de Fax HP está establecida en **Fax** o **FaxTel** (sólo modelo con auricular).
2. Pulse **Configurar**.
3. Pulse **4** y, a continuación, **1**.
De esa forma selecciona **Configuración avanzada de fax** y, a continuación, **Timbre especial**.
4. Pulse ► para seleccionar una opción y, a continuación, pulse **OK**.
Cuando el teléfono suena con el patrón de timbre asignado a la línea de fax, Fax HP responde a la llamada y recibe el fax.

Comprobación de la configuración de fax

Puede probar la instalación del fax para comprobar el estado del Fax HP y asegurarse de que se ha configurado adecuadamente para el envío y recepción de faxes. Realice esta prueba tras configurar el Fax HP para dichas tareas. La prueba consiste en lo siguiente:

- Prueba de la máquina de fax
- Comprobación de que el tipo de cable telefónico correcto está conectado al Fax HP
- Comprobación de que el cable telefónico está conectado al puerto correcto
- Comprobación de presencia de tono de llamada
- Comprobación de la existencia de una línea telefónica activa
- Comprobación del estado de la conexión de la línea telefónica

El Fax HP imprime un informe donde se reflejan los resultados de la prueba. Si la prueba falla, busque en el informe la información sobre cómo resolver el problema y repita la prueba.

Para probar la configuración del fax desde el panel de control

1. Configure el Fax HP para enviar faxes de acuerdo con las instrucciones de configuración de su casa o su oficina.
2. Introduzca los cartuchos de impresión y cargue papel de tamaño completo en la bandeja de entrada antes de comenzar la prueba.
3. Pulse **Configurar**.
4. Pulse **5** y, a continuación, **6**.
Esto selecciona **Herramientas** y luego **Ejecutar prueba de fax**.
El Fax HP muestra el estado de la prueba en la pantalla e imprime un informe.

5. Examine el informe.
 - Si se supera la prueba y sigue teniendo problemas para el envío/recepción de faxes, compruebe los ajustes de fax que aparecen en el informe para comprobar que son correctos. Un ajuste de fax incorrecto o en blanco puede provocar problemas en el envío y recepción de faxes.
 - Si la prueba falla, busque en el informe la información sobre cómo resolver el problema.
6. Tras retirar el informe de fax del Fax HP, pulse **OK**.

Si es necesario, resuelva los problemas que se hayan encontrado y vuelva a realizar la prueba.

Establecimiento de la cabecera de fax

En la parte superior de la cabecera de todos los faxes que envíe se imprimen su nombre y el número de fax.



Nota En algunos países/regiones la información de cabecera de fax es un requisito legal.

Para establecer una cabecera de fax predeterminada desde el panel de control

1. Pulse **Configurar**.
2. Pulse **3** y, a continuación, **1**.

De esa forma selecciona **Configuración básica del fax** y, a continuación, **Cabecera del fax**.
3. Introduzca su nombre o el de su empresa y pulse **OK**.
4. Introduzca su número de fax con el teclado numérico y pulse **OK**.

4 Carga de originales y carga de papel

Puede cargar papeles de distintos tipos y tamaños en el Fax HP, incluido el papel de tamaño carta o A4, papel fotográfico, transparencias y sobres. De manera predeterminada, el Fax HP está configurado para detectar automáticamente el tamaño y el tipo de papel que se carga en la bandeja de entrada y así ajustar la configuración para generar el resultado de mayor calidad posible para dicho papel.

Si utiliza papeles especiales como papel fotográfico, película de transparencias, sobres o etiquetas, o si la calidad de impresión es deficiente utilizando el ajuste **Automático**, puede establecer el tamaño y tipo de papel manualmente para trabajos de copia.

- [Carga de originales](#)
- [Elija papeles para copiado](#)
- [Carga de papel a tamaño completo](#)
- [Cómo evitar atascos de papel](#)

Carga de originales

Para copiar o enviar por fax un documento de tamaño carta, A4 o legal de una o varias páginas, colóquelo en la bandeja del alimentador de documentos.



Precaución En zonas con mucha humedad y alta temperatura; evite colocar fotografías originales en el alimentador automático de documentos. Podrían atascarse y dañar las fotografías.

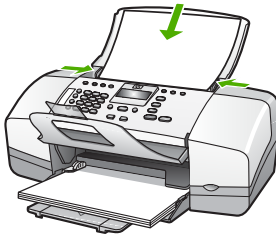


Sugerencia Para evitar que las fotografías originales se rayen o sufran otros desperfectos, colóquelas en fundas transparentes para fotografías antes de cargarlas.

Para cargar un original en la bandeja del alimentador de documentos

1. Cargue el original en la parte superior de la pila y con la cara de impresión hacia abajo en el centro de la bandeja del alimentador de documentos. Deslice el papel en el alimentador automático de documentos hasta que oiga un pitido o aparezca un mensaje en la pantalla indicando que Fax HP ha detectado las páginas cargadas.

El alimentador automático tiene una capacidad máxima de 20 hojas de papel normal.



Sugerencia Para obtener más ayuda sobre la carga de originales en el alimentador automático de documentos, consulte el diagrama grabado en la bandeja del alimentador.



2. Mueva las guías del papel hacia dentro, hasta que entren en contacto con los bordes izquierdo y derecho del papel.

Elija papeles para copiado

Puede utilizar distintos tipos y tamaños de papel con el Fax HP. Revise las siguientes recomendaciones para obtener la mejor calidad de copia. Siempre que cambie los tipos o tamaños de papel, recuerde que debe cambiar sus ajustes.

- [Papeles recomendados para copias](#)
- [Papeles que se deben evitar](#)

Papeles recomendados para copias

Si quiere obtener la mejor calidad de impresión, HP recomienda utilizar los papeles HP diseñados específicamente para distintos tipos de proyecto. Por ejemplo, si piensa copiar fotografías, cargue papel fotográfico HP Premium o HP Premium Plus en la bandeja de entrada.

Para pedir papeles HP y otros consumibles, visite www.hp.com/learn/suresupply. Si se le solicita, seleccione el país/región, siga las indicaciones para seleccionar el producto y haga clic en uno de los vínculos para comprar en la página.



Nota Actualmente, esta sección del sitio Web de HP está disponible sólo en inglés.

Papeles que se deben evitar

El uso de un papel demasiado fino o demasiado grueso, con textura resbaladiza o que se arrugue fácilmente puede causar atascos de papel. El uso de papel con una textura gruesa o que no acepte bien la tinta puede hacer que las imágenes impresas aparezcan manchadas, que la tinta se entremezcle o que queden zonas sin tinta.

Papeles que debe evitar para todos los trabajos de copiado

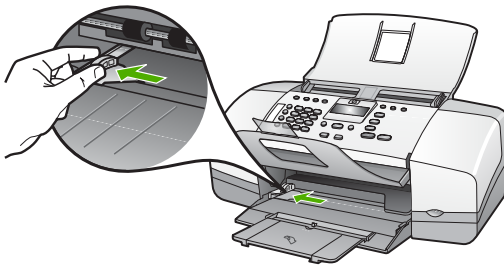
- Cualquier tamaño de papel que no sea uno de los que aparecen en la lista del capítulo de especificaciones técnicas. Para obtener más información, consulte la sección [Información técnica](#).
- Papel con cortes o perforaciones (a menos que estén específicamente diseñados para su uso con dispositivos de inyección de tinta HP).
- Papel de textura muy gruesa, como el papel de lino. En este tipo de papel la impresión puede ser desigual y la tinta puede entremezclarse.
- Papeles sumamente finos, brillantes o cuché, que no hayan sido diseñados específicamente para su uso en Fax HP. Pueden atascarse en Fax HP o repeler la tinta.
- Formularios de varias páginas (como duplicados o triplicados). Éstos pueden arrugarse o pegarse y es muy posible que se manchen de tinta.
- Sobres con cierres o ventanas. Pueden quedar atascados en los rodillos y ocasionar atascos de papel.
- Papel para pancartas.
- Papel fotográfico de 10 x 15 cm (con o sin pestañas).
- Película de transparencias que no sea Transparencias para inyección tinta HP Premium o Transparencias para inyección tinta HP Premium Plus.
- Transferencias para camisetas
- Papeles para tarjeta de felicitación.

Carga de papel a tamaño completo

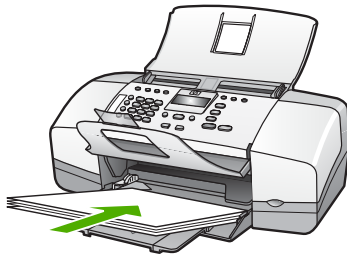
Puede cargar numerosos tipos de papel de tamaño carta, A4 o legal en la bandeja de entrada del Fax HP.

Para cargar papel de tamaño completo

1. Abra completamente la guía de anchura del papel.



2. Golpee la pila de papel sobre una superficie plana para alinear los bordes y, a continuación, compruebe lo siguiente:
 - Asegúrese de que el papel no tiene polvo, no está rasgado o arrugado ni tiene los bordes doblados.
 - Asegúrese de que todo el papel de la pila es del mismo tipo y tamaño.
3. Inserte la pila de papel en la bandeja de entrada con el borde corto primero y la cara de impresión hacia abajo. Deslice la pila de papel hasta que se detenga.

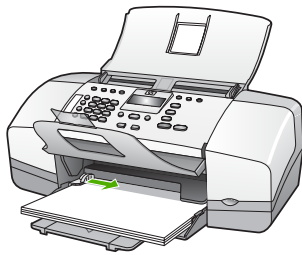


Precaución Asegúrese de que Fax HP está en reposo y en silencio cuando cargue el papel en la bandeja de entrada. Si Fax HP está mostrando los cartuchos de impresión o se encuentra ocupado en una tarea, puede que el papel que se encuentra dentro del dispositivo no esté bien colocado. Es posible que haya empujado el papel demasiado hacia delante, dando lugar a que Fax HP expulse páginas en blanco.

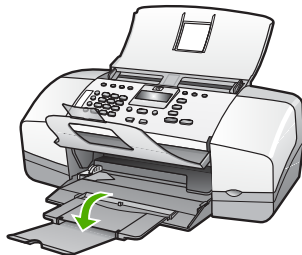


Sugerencia Si utiliza papel con membrete, inserte primero la parte superior de la página con la cara de impresión hacia abajo. Para obtener más ayuda sobre la carga de papel con membrete y papel a tamaño completo, consulte el diagrama grabado en la base de la bandeja de entrada.

4. Mueva la guía de anchura del papel hacia dentro hasta que entre en contacto con el borde del papel.
No sobrecargue la bandeja de entrada. Asegúrese de que la pila de papel encaja en la misma y de que su altura no supera la de la guía de anchura del papel.



5. Levante el extensor de la bandeja hacia usted.





Nota Deje el extensor de la bandeja cerrado cuando utilice papel de tamaño legal.

Para cargar Película de transparencias para dispositivos de inyección de tinta HP Premium o Película de transparencias para dispositivos de inyección de tinta HP Premium Plus

→ Inserte la transparencia de manera que la tira blanca de la misma (con flechas y el logotipo de HP) se encuentre en la parte superior y entre en la bandeja de entrada en primer lugar.



Nota El Fax HP no puede detectar automáticamente el tamaño ni el tipo de papel. Para obtener mejores resultados, establezca el tipo de papel en transparencia antes de copiar en transparencias.

Cómo evitar atascos de papel

Para evitar atascos de papel, siga estas instrucciones.

- Retire los papeles impresos de la bandeja de salida con frecuencia.
- Evite que el papel se ondule o arrugue. Para ello, almacene todo el papel que no haya utilizado plano en una bolsa con cierre.
- Asegúrese de que el papel cargado en la bandeja de entrada está plano y sus bordes no están doblados ni rasgados.
- No combine distintos tipos ni tamaños de papel en la bandeja de entrada; en ella hay que cargar papel del mismo tipo y tamaño.
- Ajuste la guía de anchura del papel de la bandeja de entrada para que encaje perfectamente con cada tipo de papel. Asegúrese de que la guía de anchura del papel no tuerce el papel en la bandeja de entrada.
- No intente introducir el papel más allá del límite de la bandeja de entrada.
- Utilice los tipos de papel recomendados para el Fax HP.

5 Uso de las funciones del fax

Puede utilizar el Fax HP para enviar y recibir faxes, incluso en color. Puede configurar entradas de llamadas rápidas y enviar faxes de forma sencilla y rápida a números que utilice con frecuencia. En el panel de control, también puede configurar las opciones del número de fax, como la resolución y el contraste entre claridad y oscuridad de los faxes que envía.



Nota Puede verificar que la configuración del fax sea la correcta ejecutando la prueba de configuración del fax desde el panel de control. Puede acceder a esta prueba desde el menú de configuración.

- [Envío de un fax](#)
- [Recepción de un fax](#)
- [Impresión de informes](#)
- [Cómo detener faxes](#)

Envío de un fax

Puede enviar faxes de diversas formas. El panel de control le permite enviar un fax en blanco y negro o en color desde el Fax HP. También puede enviar manualmente un fax desde un teléfono que esté conectado. De este modo podrá hablar con el destinatario antes de enviar el fax.

- [Envío de un fax básico](#)
- [Envío de un fax manualmente](#)
- [Envío de un fax mediante el control de llamadas](#)

Envío de un fax básico

Puede enviar fácilmente un fax en blanco y negro de una o varias hojas desde el panel de control, como se describe aquí.



Nota Si necesita una confirmación impresa del envío correcto de los faxes, active la confirmación de faxes **antes** de enviar un fax.



Sugerencia También puede enviar faxes de forma manual desde un teléfono o mediante el control de llamadas. Estas funciones le permiten controlar el ritmo de marcación. También resultan útiles si desea utilizar una tarjeta telefónica y necesita responder a solicitudes de tono al llamar.

Para enviar un fax básico desde el panel de control

1. Cargue los originales en la parte superior de la pila y con la cara de impresión hacia abajo en el centro de la bandeja del alimentador de documentos.
2. Pulse **Fax**.
Aparece la indicación **Introducir número**.
3. Introduzca el número de fax mediante el teclado, pulse **Llamada rápida** o un botón de llamada rápida de una pulsación para seleccionar una llamada rápida, o pulse **Rellamada/Pausa** para volver a marcar el último número.



Sugerencia Para agregar una pausa en el número de fax que desea introducir, pulse **Rellamada/Pausa** o el botón **Símbolos (*)** varias veces, hasta que aparezca un guión (-) en la pantalla.

4. Pulse **Iniciar negro**.



Sugerencia Si el destinatario tiene problemas con la calidad del fax enviado, puede intentar cambiar la resolución o el contraste del fax.

Envío de un fax manualmente

El envío manual de faxes permite realizar una llamada telefónica y hablar con el destinatario antes de realizar el envío. Es muy útil cuando desea avisar al destinatario del envío de un fax. Al enviar un fax de forma manual, puede oír los tonos de llamada, las indicaciones del teléfono u otros sonidos en el auricular del teléfono. Esto facilita el uso de una tarjeta telefónica para enviar el fax.

En función de la configuración del equipo de fax del destinatario, éste puede responder al teléfono o que sea el equipo de fax el que reciba la llamada. Si alguien contesta al teléfono, puede hablar con el destinatario antes de enviar el fax. Si la llamada la recibe el equipo de fax, puede enviar el fax directamente a dicho equipo al escuchar los tonos de fax que emite.

Para enviar un fax manualmente desde un teléfono

1. Cargue los originales en la parte superior de la pila y con la cara de impresión hacia abajo en el centro de la bandeja del alimentador de documentos.
2. Marque el número utilizando el teclado telefónico que está conectado a Fax HP.



Nota No utilice el teclado del panel de control de Fax HP. Debe utilizar el teclado teléfono para marcar el número del destinatario.

3. Si el destinatario responde al teléfono, puede hablar con él antes de enviar el fax.



Nota Si la llamada la recibe el equipo de fax, oirá los tonos de fax que emite. Continúe en el siguiente paso para transmitir el fax.

4. Una vez que esté preparado para enviar el fax, pulse **Iniciar negro** o **Iniciar color**.



Nota Si se le solicita, pulse **1** para seleccionar **Enviar fax**, y a continuación, pulse nuevamente **Iniciar negro** o **Iniciar color**.

Si habla con el destinatario antes de enviar el fax, infórmele de que debe pulsar Iniciar en su equipo de fax tras oír los tonos de fax.

La línea de teléfono se queda en silencio mientras el fax está transmitiendo. En este momento, puede colgar el teléfono. Si desea continuar hablando con el destinatario, permanezca en la línea hasta que se complete la transmisión del fax.

Para enviar un fax manualmente desde un teléfono mediante el auricular incorporado (sólo modelo con auricular)

1. Cargue los originales en la parte superior de la pila y con la cara de impresión hacia abajo en el centro de la bandeja del alimentador de documentos.
2. Descuelgue el auricular incorporado a Fax HP y marque el número mediante el teclado del panel de control.
3. Si el destinatario responde al teléfono, puede hablar con él antes de enviar el fax.



Nota Si la llamada la recibe el equipo de fax, oirá los tonos de fax que emite. Continúe en el siguiente paso para transmitir el fax.

4. Una vez que esté preparado para enviar el fax, pulse **Iniciar negro** o **Iniciar color**.



Nota Si se le solicita, pulse **1** para seleccionar **Enviar fax**, y a continuación, pulse nuevamente **Iniciar negro** o **Iniciar color**.

Si habla con el destinatario antes de enviar el fax, infórmele de que debe pulsar Iniciar en su equipo de fax tras oír los tonos de fax.

La línea de teléfono se queda en silencio mientras el fax está transmitiendo. En este momento, puede colgar el teléfono. Si desea continuar hablando con el destinatario, permanezca en la línea hasta que se complete la transmisión del fax.

Envío de un fax mediante el control de llamadas

El control de llamadas permite marcar un número desde el panel de control tal como lo haría con un teléfono normal. Cuando envíe un fax mediante el control de llamadas, podrá oír los tonos de marcación, los mensajes del teléfono y demás sonidos a través del altavoz del Fax HP. Esto le permite responder a las indicaciones a medida que marca, así como controlar el ritmo de marcación.



Sugerencia Si no introduce el PIN de su tarjeta de llamada lo suficientemente rápido, el Fax HP puede comenzar a enviar tonos de fax antes de tiempo y hacer el servicio de tarjeta de llamada no reconozca su PIN. Si éste es el caso, puede crear una entrada de llamada rápida para almacenar el PIN de su tarjeta de llamada.



Nota Si ha desactivado el volumen, no oirá el tono de llamada.

Para enviar un fax mediante el control de llamadas desde el panel de control

1. Cargue los originales en la parte superior de la pila y con la cara de impresión hacia abajo en el centro de la bandeja del alimentador de documentos.
2. Pulse **Iniciar negro** o **Iniciar color**.
3. Una vez que escuche el tono de llamada, introduzca el número mediante el teclado numérico del panel de control.
4. Siga las indicaciones que puedan surgir.



Sugerencia Si utiliza una tarjeta de llamada para enviar un fax y el PIN de la tarjeta se encuentra almacenado como llamada rápida, al escuchar la indicación de ingresar el PIN, pulse **Llamada rápida** o un botón de

marcación rápida con una sola pulsación para seleccionar la entrada de llamada rápida en la cual está almacenado su PIN.
El fax se envía cuando el equipo de fax receptor responde.

Recepción de un fax

Según el ajuste **Modo de respuesta** seleccionado, Fax HP puede recibir faxes automática o manualmente. Si selecciona el modo **Fax** (ajuste predeterminado) **FaxTel** o el modo **Contestador automático**, el Fax HP responderá automáticamente a las llamadas entrantes y recibirá faxes después del número de timbres especificado en el ajuste **Timbres antes de responder**. (El ajuste predeterminado de **Timbres antes de responder** es cinco timbres.) Si el Fax HP no está en modo **Teléfono**, tendrá que recibir los faxes manualmente.

Puede recibir faxes manualmente desde un teléfono:

- Conectado directamente a Fax HP (en el puerto 2-EXT)
- De la misma línea telefónica, pero que no conectado directamente a Fax HP

Si recibe un fax de tamaño legal y Fax HP no está configurado para utilizar papel de dicho tamaño, el dispositivo reduce el fax para ajustarlo al papel cargado en Fax HP. Si ha deshabilitado la función **Reducción automática**, Fax HP imprime el fax en dos páginas.

- [Recepción manual de un fax](#)
- [Establecimiento de recepción de fax de seguridad](#)
- [Reimpresión de faxes recibidos desde la memoria](#)
- [Reenvío de faxes a otro número](#)
- [Bloqueo de números de fax no deseados](#)

Recepción manual de un fax

Cuando mantenga una conversación telefónica, el interlocutor puede enviarle un fax sin perder la conexión. Esto se denomina envío manual de faxes. Siga las instrucciones de esta sección para recibir un fax manual.



Nota Si Fax HP dispone de un auricular, puede descolgarlo para hablar o para escuchar los tonos de fax.

Para recibir un fax manualmente

1. Asegúrese de que Fax HP está encendido y de que ha cargado papel en la bandeja de entrada.
2. Retire los originales de la bandeja del alimentador de documentos.
3. Establezca el ajuste **Timbres antes de responder** en un número alto para permitirle responder a la llamada entrante antes de que lo haga Fax HP. O pulse **Modo de respuesta** repetidamente hasta que aparezca el modo **Teléfono** para que Fax HP reciba un fax manualmente.
4. Si está hablando por teléfono con el remitente, indíquele que pulse Iniciar en su equipo de fax.
5. Al oír los tonos de fax del equipo que lo envía, siga estos pasos:
 - a. Pulse **Iniciar negro** o **Iniciar color** en el panel de control de Fax HP.
 - b. Cuando se le solicite, pulse **2** para seleccionar **Al recibir fax**.

- c. Cuando Fax HP comience a recibir el fax, puede colgar el teléfono o permanecer en línea. La línea telefónica está en silencio durante la transmisión del fax.

Establecimiento de recepción de fax de seguridad

En función de sus preferencias y de los requisitos de seguridad, puede configurar Fax HP para almacenar todos los faxes que reciba, sólo los que reciba si se produce algún error o ninguno de los faxes que reciba.

Los siguientes modos de **Fax de seguridad** están disponibles: **Activado**, **Sólo cuando error** y **Desactivado**.

- **Activado** es el ajuste predeterminado. Cuando el ajuste **Fax de seguridad** es **Activado**, Fax HP almacena en la memoria todos los faxes recibidos. Esto permite volver a imprimir uno o todos los faxes impresos recientemente, si todavía siguen guardados en la memoria.



Nota 1 Una vez que la memoria se llena, Fax HP sobrescribe los faxes impresos más antiguos a medida que va recibiendo faxes nuevos. Si la memoria está llena con faxes sin imprimir, Fax HP deja de responder a las llamadas de fax entrantes.

Nota 2 Si recibe un fax muy extenso, como una fotografía en color muy detallada, puede que no se almacene debido a las limitaciones de memoria.

- **Sólo cuando error** provoca que Fax HP almacene los faxes en la memoria sólo cuando hay una condición de error que impide que Fax HP imprima los faxes (por ejemplo, si Fax HP se queda sin papel). Fax HP sigue almacenando los faxes entrantes mientras haya memoria disponible. (Si se llena la memoria, el Fax HP dejará de contestar las llamadas.) Al solucionarse el error, los faxes almacenados en la memoria se imprimen de forma automática y se eliminan de la misma.
- **Desactivado** implica que los faxes nunca se almacenan en la memoria. (Puede desactivar **Fax de seguridad** por motivos de seguridad, por ejemplo.) Si se produce un error que impide que el Fax HP imprima (por ejemplo, el Fax HP se queda sin papel), Fax HP deja de responder las llamadas de fax entrantes.



Nota Si se activa **Fax de seguridad** y se apaga el Fax HP, se eliminan todos los mensajes almacenados en la memoria que se recibirían si se produjese un error en el Fax HP. Deberá ponerse en contacto con los remitentes para que vuelvan a enviar los faxes no impresos. Para obtener una lista de los faxes recibidos, imprima el **Registro de fax**. El **Registro de fax** no se borra cuando se apaga el Fax HP.

Para establecer la recepción de fax de seguridad desde el panel de control

1. Pulse **Configurar**.
2. Pulse **4** y, a continuación, pulse **5**.
De esa forma selecciona **Configuración avanzada de fax** y, a continuación, **Fax de seguridad**.

3. Pulse ► para seleccionar **Activado**, **Sólo cuando error** o **Desactivado**.
4. Pulse **OK**.

Reimpresión de faxes recibidos desde la memoria

Si configura el modo de **Fax de seguridad** en **Activado**, Fax HP almacena los faxes recibidos en la memoria, tanto si hay una condición de error como si no.



Nota Una vez que la memoria se llena, el Fax HP sobrescribe los faxes impresos más antiguos a medida que va recibiendo faxes nuevos. Si todos los faxes almacenados están sin imprimir, el Fax HP no recibirá más faxes hasta que imprima o elimine los faxes de la memoria. Puede que desee eliminar todos los faxes de la memoria por motivos de seguridad o privacidad.

Puede volver a imprimir uno o todos los faxes impresos recientemente, si continúan en la memoria. Por ejemplo, puede que desee volver a imprimir los faxes si pierde la última copia impresa.

Para reimprimir faxes en memoria desde el panel de control

1. Asegúrese de que hay papel cargado en la bandeja de entrada.
2. Pulse **Configurar**.
3. Pulse **5** y, a continuación, **5** de nuevo.
De esa forma selecciona **Herramientas** y, a continuación, **Reimprimir faxes en memoria**.
Los faxes se imprimen en orden inverso al que se recibieron comenzando por la impresión del fax recibido más recientemente y así sucesivamente.
4. Pulse ► hasta que aparezca **Un fax** o **Todos los faxes** y, a continuación, pulse **OK**.
5. Si desea detener la reimpresión de los faxes de la memoria, pulse **Cancelar**.

Para eliminar todos los faxes en memoria desde el panel de control

- Apague el Fax HP pulsando el botón **On**.
Todos los faxes almacenados en la memoria se eliminarán una vez desconectado el Fax HP.



Nota También puede eliminar los faxes almacenados en la memoria seleccionando **Borrar registro de fax** del menú **Herramientas**. Para hacerlo, pulse **Configurar**, **5** y, después, **7**.

Reenvío de faxes a otro número

Puede configurar el Fax HP para reenviar los faxes a otro número. Si recibe un fax en color, el Fax HP reenvía el fax en blanco y negro.

HP recomienda comprobar que el número al que lo envía es una línea de fax operativa. Envíe un fax de prueba para asegurarse de que el equipo de fax puede recibir los faxes reenviados.

Para reenviar faxes desde el panel de control

1. Pulse **Configurar**.
2. Pulse **4** y, a continuación, pulse **8**.
De esa forma selecciona **Configuración avanzada de fax** y, a continuación, **Reenvío de fax sólo en blanco y negro**.
3. Pulse **►** hasta que aparezca **Activar-Reenviar** o **Activar-Imprimir y Reenviar** y, a continuación, pulse **OK**.
 - Si desea reenviar el fax a otro número sin imprimir una copia de seguridad en Fax HP, seleccione **Activar-Reenviar**.



Nota Si el Fax HP no puede reenviar el fax al aparato de fax designado (por ejemplo, si éste no está encendido), el Fax HP imprimirá el fax. Si configura el Fax HP para que imprima los informes de error de los faxes recibidos, también imprimirá un informe de error.

- Para imprimir una copia de seguridad del fax recibido en Fax HP cuando lo reenvía a otro número, seleccione **Activar-Imprimir y Reenviar**.
4. Cuando se lo indique el sistema, introduzca el número del equipo de fax que recibirá los faxes reenviados.
 5. Cuando aparezca la solicitud, especifique la fecha y hora de inicio y de finalización.
 6. Pulse **OK**.

Reenvío de faxes aparezca en la pantalla.

Si se interrumpe la alimentación de Fax HP durante la configuración de **Reenvío de faxes**, Fax HP guarda la configuración de **Reenvío de faxes** y el número de teléfono. Cuando vuelve a encenderse el dispositivo, la configuración de **Reenvío de faxes** sigue siendo **Activado**.



Nota Puede cancelar el reenvío de fax pulsando **Cancelar** en el panel de control cuando aparezca el mensaje **Reenvío de faxes** en la pantalla o puede seleccionar **Desactivado** del menú **Reenvío de fax sólo en blanco y negro**.

Bloqueo de números de fax no deseados

Si suscribe un servicio de identificación de llamadas con su proveedor, puede bloquear números de fax específicos para que el Fax HP no imprima faxes de esos números. Cuando se recibe una llamada de fax, el Fax HP compara el número con la lista de números bloqueados e impide la recepción si está en ella. Si el número coincide con un número de la lista de números bloqueados, el fax no se imprime. (El número máximo de números de fax que puede bloquear depende del modelo.)

- [Configuración del modo de números de fax no deseados](#)
- [Agregue números a la lista de números de fax no deseados](#)
- [Cómo quitar números de la lista de números de fax no deseados](#)



Nota Esta función no está disponible en todos los países/regiones. Si no está disponible en su país/región, el **Configuración de bloqueador de faxes no deseados** no aparecerá en el menú **Configuración básica del fax**.

Configuración del modo de números de fax no deseados

De forma predeterminada, el modo **Bloquear fax no deseado** está **Activado**. Si no está suscrito a un servicio de identificación de llamadas de su proveedor de telefonía o no desea utilizar esa función, puede desactivar este ajuste.

Para configurar el modo de números de fax no deseados

1. Pulse **Configurar**.
2. Pulse **3** y, a continuación, pulse **6**.
De esa forma selecciona **Configuración básica del fax** y, a continuación, **Configuración de bloqueador de faxes no deseados**.
3. Pulse **4** para seleccionar **Bloquear fax no deseado**.
4. Pulse ► para seleccionar **Activado** o **Desactivado** y, a continuación, pulse **OK**.

Agregue números a la lista de números de fax no deseados

Puede agregar un número a la lista de números no deseados de dos maneras. Puede seleccionar números del historial de su identificador de llamada, o ingresar números nuevos. Los números de la lista de números no deseados se bloqueará si el modo **Bloquear fax no deseado** está **Activado**.

Para seleccionar un número de la lista de ID de llamada

1. Pulse **Configurar**.
2. Pulse **3** y, a continuación, **6**.
De esa forma selecciona **Configuración básica del fax** y, a continuación, **Configuración de bloqueador de faxes no deseados**.
3. Pulse **1** y, a continuación, pulse **1**.
De esa forma selecciona **Agregar a lista de no deseados** y, a continuación, **Seleccionar número**.
4. Pulse ► para desplazarse por los números de los que ha recibido faxes. Cuando aparezca el número que desea bloquear, pulse **OK** para seleccionarlo.
5. Cuando aparezca la indicación **¿Seleccionar otro?**, realice una de las siguientes acciones:
 - **Si desea añadir otro número a la lista de números de fax no deseados**, pulse **1** para seleccionar **Sí** y repita el paso 4 para cada número que desee bloquear.
 - **Cuando termine**, pulse **2** para seleccionar **No**.

Para ingresar manualmente un número que se desee bloquear

1. Pulse **Configurar**.
2. Pulse **3** y, a continuación, pulse **6**.
De esa forma selecciona **Configuración básica del fax** y, a continuación, **Configuración de bloqueador de faxes no deseados**.
3. Pulse **1** y, a continuación, pulse **2**.
De esa forma selecciona **Agregar a lista de no deseados** y, a continuación, **Introducir número**.
4. Utilice el teclado numérico para ingresar un número de fax que desee bloquear y pulse **OK**.

Asegúrese de ingresar el número de fax tal como aparece en la pantalla, y no el que aparece en el encabezado del fax recibido ya que es posible que estos números no coincidan.

5. Cuando aparezca la indicación **¿Introducir otro?**, realice una de las siguientes acciones:
 - **Si desea añadir otro número a la lista de números de fax no deseados**, pulse **1** para seleccionar **Sí** y repita el paso 4 para cada número que desee bloquear.
 - **Cuando termine**, pulse **2** para seleccionar **No**.

Cómo quitar números de la lista de números de fax no deseados

Si ya no desea bloquear un número de fax, puede quitarlo de la lista de números de fax no deseados

Para eliminar números de la lista de números de fax no deseados

1. Pulse **Configurar**.
2. Pulse **3** y, a continuación, pulse **6**.
De esa forma selecciona **Configuración básica del fax** y, a continuación, **Configuración de bloqueador de faxes no deseados**.
3. Pulse **2**.
Así se selecciona **Borrar de lista de no deseados**.
4. Pulse **▶** para desplazarse por los números que ha bloqueado. Cuando aparezca el número que desea eliminar, pulse **OK** para seleccionarlo.
5. Cuando aparezca la indicación **¿Eliminar otro?**, realice una de las siguientes acciones:
 - **Si desea eliminar otro número de la lista de números de fax no deseados**, pulse **1** para seleccionar **Sí** y, a continuación, repita el paso 4 para cada número que desee eliminar.
 - **Cuando termine**, pulse **2** para seleccionar **No**.

Impresión de informes

Se puede configurar el Fax HP para que imprima informes de error e informes de confirmación automáticamente para cada fax que se envía y se recibe. También puede imprimir informes manualmente cuando los necesite; estos informes incluyen información útil acerca del Fax HP.

Fax HP está configurado de forma predeterminada para imprimir un informe sólo si existen problemas al enviar o recibir faxes. Después de cada transacción, aparece un mensaje de confirmación en la pantalla del panel de control que indica si el fax se ha enviado correctamente.

- [Impresión de informes de confirmación del fax](#)
- [Impresión de informes de error de fax](#)

Impresión de informes de confirmación del fax

Si necesita una confirmación impresa del envío correcto de los faxes, siga estas instrucciones para activar la confirmación de faxes **antes** de enviar un fax. Seleccione **Al enviar fax** o **Enviar & Recibir**.

El ajuste de confirmación de faxes predeterminado es **Desactivado**. Esto significa que Fax HP no imprime un informe de confirmación para cada fax enviado o recibido. Después de cada transacción, aparece brevemente un mensaje de confirmación en la pantalla que indica si el fax se ha enviado correctamente.

Para activar la confirmación de faxes desde el panel de control

1. Pulse **Configurar**.
2. Pulse **1** y, a continuación, **1** de nuevo.
De esa forma selecciona **Imprimir informe** y, a continuación, **Confirmación de fax**.
3. Pulse ► para seleccionar uno de las siguientes opciones y, a continuación, pulse **OK**.

Desactivado	No imprime un informe de confirmación de fax al enviar faxes correctamente. Es el valor predeterminado.
Al enviar fax	Imprime un informe de confirmación para cada fax que envíe.
Al recibir fax	Imprime un informe de confirmación de fax para cada fax que reciba.
Enviar & Recibir	Imprime un informe de confirmación de fax para cada fax que envíe y reciba.



Sugerencia Si elige **Al enviar fax** o **Enviar & Recibir**, y luego escanea su fax para enviarlo desde la memoria, puede incluir una imagen de la primera página del fax en el informe **Confirmación de envío de fax**. Pulse **Configurar**, a continuación **1** y, finalmente, **2**. Seleccione **Activado** del menú **Imagen en informe de envío de faxes**.

Impresión de informes de error de fax

Puede configurar Fax HP para que imprima automáticamente un informe cuando se produzca un error durante la transmisión o recepción del fax.

Para configurar el Fax HP para imprimir informes de error de fax automáticamente

1. Pulse **Configurar**.
2. Pulse **1** y, a continuación, pulse **3**.
De esa forma selecciona **Imprimir informe** y, a continuación, **Informe de error de fax**.
3. Pulse ► para seleccionar uno de las siguientes opciones y, a continuación, pulse **OK**.

Enviar & Recibir	Se imprime cada vez que se produce cualquier tipo de error de fax. Es el valor predeterminado.
Desactivado	No se imprimen informes de error de fax.

Al enviar fax	Se imprime cada vez que se produce un error de transmisión.
Al recibir fax	Se imprime cada vez que se produce un error de recepción.

Cómo detener faxes

Puede cancelar un fax que esté enviando o recibiendo en cualquier momento.

Para detener el envío y recepción de faxes desde el panel de control

- Pulse **Cancelar** en el panel de control para detener el envío o recepción de un fax. Si Fax HP no se detiene, vuelva a pulsar **Cancelar**.

Fax HP imprime las páginas que ya ha empezado y cancela el resto del fax. Esto puede tardar un poco.

Para cancelar un número que está marcando

- Pulse **Cancelar** para cancelar el número que está marcando actualmente.

6 Uso de las funciones de copia

Fax HP permite realizar copias de alta calidad en color y en blanco y negro en distintos tipos de papel, incluyendo transparencias. Puede ampliar o reducir el tamaño del original para que se ajuste a un tamaño de papel, ajustar la oscuridad de la copia y utilizar funciones especiales para obtener copias de fotografías de alta calidad.



Sugerencia Para obtener el mejor rendimiento en proyectos de copia estándar, establezca el tamaño de papel en **Carta** o **A4**, el tipo de papel en **Papel normal** y la calidad de copia en **Rápida**.

- [Realización de una copia](#)
- [Modificación de los ajustes de copia](#)
- [Cómo detener la copia](#)

Realización de una copia

Puede realizar copias de calidad desde el panel de control.

Para realizar una copia desde el panel de control

1. Asegúrese de que hay papel cargado en la bandeja de entrada.
2. Cargue los originales en la parte superior de la pila y con la cara de impresión hacia abajo en el centro de la bandeja del alimentador de documentos. Coloque las hojas de forma que la cabecera del documento se introduzca en primer lugar.
3. Pulse **Copias** y a continuación efectúe una de las siguientes operaciones:
 - Pulse **Iniciar negro** para iniciar un trabajo de copia en blanco y negro.
 - Pulse **Iniciar color** para iniciar un trabajo de copia en color.



Nota Si tiene un original en color, **Iniciar negro** produce una copia en blanco y negro del original mientras que **Iniciar color** produce una copia en color.

Modificación de los ajustes de copia

Puede personalizar los ajustes de copia de Fax HP para gestionar, prácticamente cualquier tarea.

Al modificar dichos ajustes, los cambios sólo se aplican al trabajo de copia actual. Para que los cambios se apliquen a todos los trabajos de copia posteriores, debe establecerlos como predeterminados.

Para modificar los ajustes de copia sólo para el trabajo actual

1. Pulse **Copias** varias veces para que aparezcan las opciones adecuadas. Existen las siguientes opciones:
 - **Número de copias**
 - **Reduce / Enlarge (Reducir/Ampliar)**

- **Calidad de copia**
 - **Tamaño de papel de copia**
 - **Tipo de papel**
 - **Más claro/Más oscuro**
 - **Mejoras**
 - **Est. nuev. val. pred**
2. Pulse ► hasta que aparezca el ajuste apropiado.
 3. Realice una de las siguientes acciones:
 - Para cambiar más ajustes, pulse **Copias**.
Se selecciona el ajuste actual y aparece la siguiente opción.
 - Para iniciar los trabajos de copia, pulse **Iniciar color** o **Iniciar negro**.

Para guardar los ajustes actuales como predeterminados para trabajos posteriores

1. Cambie los ajustes necesarios en el **Menú Copiar**.
2. Pulse **Copias** repetidamente hasta que aparezca **Est. nuev. val. pred**.
3. Pulse ► hasta que aparezca **Sí** y, a continuación, pulse **OK**.

Cómo detener la copia

Para detener la copia

- Pulse **Cancelar** en el panel de control.

7 No cambie el Fax HP

El Fax HP necesita poco mantenimiento. De vez en cuando, puede limpiar la tira de cristal que se encuentra dentro del alimentador automático de documentos para asegurarse de que las copias continúen siendo nítidas. También debe sustituir, alinear o limpiar periódicamente los cartuchos de impresión. Esta sección proporciona instrucciones para mantener Fax HP en perfecto estado de funcionamiento. Realice estos procedimientos de mantenimiento cuando sea necesario.

- [Limpieza de Fax HP](#)
- [Impresión de un informe de autocomprobación](#)
- [Trabajo con cartuchos de impresión](#)

Limpieza de Fax HP

Para asegurarse de que las copias continúen siendo nítidas, puede limpiar la tira de cristal o blanca que se encuentra dentro del alimentador automático de documentos. Asimismo, puede que desee quitar el polvo del exterior del Fax HP.

- [Limpieza de la tira de cristal](#)
- [Limpieza de la tira blanca](#)
- [Limpieza del exterior](#)

Limpieza de la tira de cristal

La tira de cristal situada en el interior del alimentador automático de documentos puede acumular residuos. Esto pueden repercutir en la calidad de impresión por la aparición de rayas o líneas en las copias impresas.

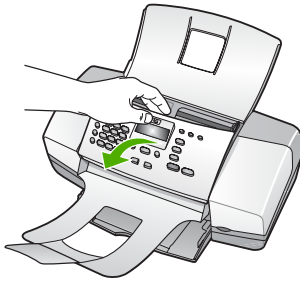
Para limpiar la tira de cristal que hay dentro del alimentador automático de documentos

1. Apague Fax HP y desenchufe el cable de alimentación.



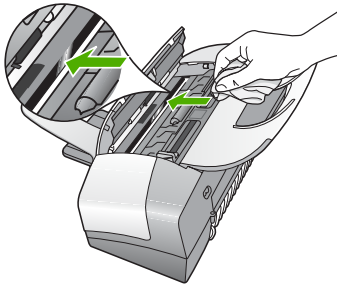
Nota Según el tiempo durante el cual el Fax HP esté desconectado, pueden borrarse la fecha y la hora. Deberá restablecer la fecha y la hora posteriormente, cuando vuelva a conectar el cable de la corriente.

2. Levante la cubierta del alimentador automático de documentos.



Hay una tira de cristal debajo del alimentador automático de documentos.

3. Limpie la tira de cristal con un paño o esponja suave, ligeramente humedecido con un limpiador de cristales sin abrasivos.



Precaución No utilice abrasivos, acetona, benceno o tetracloruro de carbono para limpiar el cristal porque lo pueden dañar. No vierta ni rocíe líquido directamente en el cristal. El líquido puede filtrarse bajo el cristal y dañar el dispositivo.

4. Cierre la cubierta del alimentador automático de documentos.
5. Enchufe el cable de alimentación y, a continuación, encienda Fax HP.



Precaución Asegúrese de haber cerrado la cubierta del alimentador automático de documentos antes de cargar papel u originales. Si no lo hace, podría estropear el mecanismo.

Limpieza de la tira blanca

La tira blanca situada en el interior del alimentador automático de documentos puede acumular residuos.

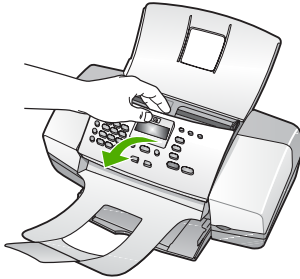
Para limpiar la tira blanca

1. Apague Fax HP y desenchufe el cable de alimentación.

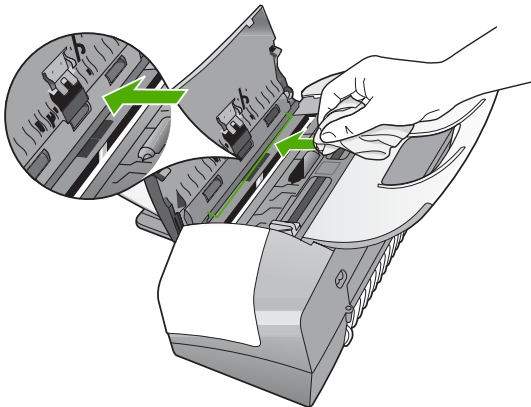


Nota Según el tiempo durante el cual el Fax HP esté desconectado, pueden borrarse la fecha y la hora. Deberá restablecer la fecha y la hora posteriormente, cuando vuelva a conectar el cable de la corriente.

2. Levante la cubierta del alimentador automático de documentos.



3. Limpie la tira blanca con un paño suave o una esponja ligeramente humedecida con un jabón suave y agua templada.
Limpie la tira blanca cuidadosamente para eliminar los residuos. No frote la tira.



4. Si es necesaria una limpieza más profunda, repita los pasos anteriores utilizando alcohol isopropílico y limpie la tira a fondo con un paño húmedo para eliminar cualquier resto de alcohol.



Precaución Tenga cuidado de que el alcohol no salpique el cristal o el exterior del Fax HP, pues podría dañar el dispositivo.

5. Cierre la cubierta del alimentador automático de documentos.
6. Enchufe el cable de alimentación y, a continuación, encienda Fax HP.



Precaución Asegúrese de haber cerrado la cubierta del alimentador automático de documentos antes de cargar papel u originales. Si no lo hace, podría estropear el mecanismo.

Limpieza del exterior

Utilice un paño o una esponja suave ligeramente humedecida para limpiar el polvo y las manchas de la carcasa. No es necesario limpiar el interior del Fax HP. Evite que los líquidos penetren en el interior y en el panel de control del Fax HP.



Precaución Para evitar dañar el exterior del Fax HP, no use alcohol ni productos de limpieza a base de alcohol.

Impresión de un informe de autocomprobación

Si experimenta problemas de impresión, imprima un informe de autocomprobación antes de sustituir los cartuchos de impresión. Este informe proporciona información útil sobre varios aspectos del dispositivo, incluidos los cartuchos de impresión.

Para imprimir un informe de autocomprobación

1. Cargue papel blanco normal sin utilizar de tamaño carta, A4 o legal en la bandeja de entrada.
2. Pulse **Configurar**.
3. Pulse **1** y, a continuación, **4**.

De esa forma selecciona **Imprimir informe** y, a continuación, **Informe de autocomprobación**.

Fax HP imprime un informe de autocomprobación, que puede indicar el origen del problema de impresión. A continuación se ofrece una muestra del área de prueba de tinta del informe.

4. Asegúrese de que las líneas de color se extienden por la página.



Si la línea negra no aparece, está difuminada o cortada o bien muestra líneas, podría indicar un problema con el cartucho de impresión negro de la ranura de la derecha.

Si falta alguna de las tres líneas restantes, aparecen tenues, tienen rayas o muestran líneas, puede haber un problema con el cartucho de impresión de tres colores de la ranura izquierda.



Si las barras no son de color negro, cian, magenta y amarillo, es posible que deba limpiar los cartuchos de impresión. Si el problema persiste después de limpiar los cartuchos de impresión, es posible que tenga que sustituirlos.

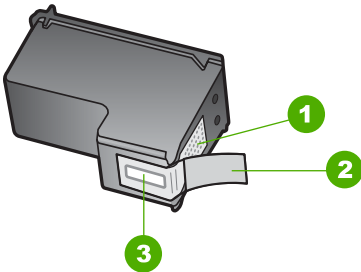
Trabajo con cartuchos de impresión

Para obtener una calidad de impresión óptima con el Fax HP, necesitará realizar algunos sencillos procedimientos de mantenimiento y, cuando se lo indique un mensaje en la pantalla, sustituir los cartuchos de impresión.

- [Manipulación de los cartuchos de impresión](#)
- [Sustitución de los cartuchos de impresión](#)
- [Alineación de los cartuchos de impresión](#)
- [Limpieza de los cartuchos de impresión](#)
- [Limpieza de los contactos del cartucho de impresión](#)

Manipulación de los cartuchos de impresión

Antes de sustituir o limpiar un cartucho de impresión, debe saber los nombres de las piezas y cómo manipular los cartuchos de impresión.



1	Contactos de color cobre
2	Cinta de plástico con pestaña rosa (se debe retirar antes de la instalación)
3	boquillas de tinta bajo la cinta

Sujete los cartuchos de impresión por los laterales de plástico negro, con la etiqueta en la parte superior. No toque los contactos de color cobre ni las boquillas de tinta.



Nota Manipule los cartuchos de impresión con cuidado. Dejar caer o sacudir los cartuchos puede causar problemas de impresión temporales o incluso daños permanentes.

Sustitución de los cartuchos de impresión

Siga estas instrucciones cuando el nivel de tinta sea bajo.

Al recibir un mensaje de aviso de escasez de tinta en la pantalla, asegúrese de tener un cartucho de repuesto disponible. También debe sustituir los cartuchos de impresión si el texto es demasiado tenue o si surgen problemas de calidad de impresión relacionados con los cartuchos de impresión.

Para pedir cartuchos de impresión para el Fax HP, visite www.hp.com/learn/suresupply. Si se le solicita, seleccione el país/región, siga las indicaciones para seleccionar el producto y, a continuación, haga clic en uno de los vínculos para comprar en la página.

Para ver una lista de los números de cartucho de impresión, consulte la parte posterior de la cubierta de esta guía.

Para sustituir los cartuchos de impresión

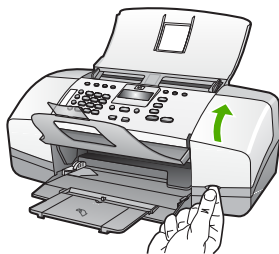
1. Asegúrese de que Fax HP está encendido.



Precaución Si el Fax HP está apagado al abrir la tapa del cartucho de impresión para acceder a los cartuchos de impresión, el Fax HP no liberará los cartuchos para su sustitución. Podría dañar el Fax HP si los cartuchos de impresión no están acoplados correctamente en el lado derecho al tratar de extraerlos.

2. Abra la puerta de los cartuchos de impresión.

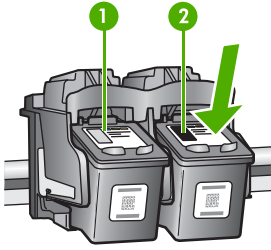
El carro de impresión debería moverse hacia el extremo derecho del Fax HP. Si no lo hace, cierre la puerta. A continuación, apague el Fax HP y vuelva a encenderlo.



3. Espere hasta que el carro de impresión esté inactivo y en silencio y, a continuación, presione ligeramente el cartucho de impresión hacia abajo para liberarlo.

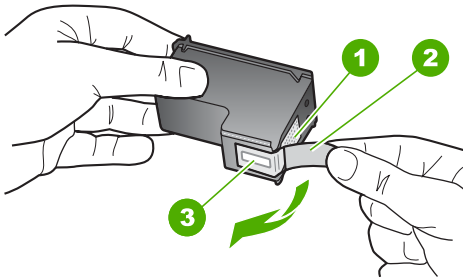
Si sustituye el cartucho de impresión de tres colores, retire el cartucho de impresión de la ranura de la izquierda.

Si pretende sustituir el cartucho de impresión negro, retírelo de la ranura de la derecha.



- | | |
|---|--|
| 1 | Ranura del cartucho de impresión para el cartucho de impresión de tres colores |
| 2 | Ranura para cartuchos de impresión negros |

4. Saque el cartucho de impresión de la ranura.
5. Si retira el cartucho de impresión porque no tiene tinta o tiene poca, recíclolo. El programa de reciclaje de suministros de HP para inyección de tinta está disponible en muchos países/regiones y permite reciclar los cartuchos de impresión usados de forma gratuita. Para obtener más información, visite el siguiente sitio Web:
www.hp.com/recycle
6. Extraiga el nuevo cartucho de impresión de su embalaje y, con cuidado de tocar sólo el plástico negro, retire suavemente la cinta de plástico tirando de la pestaña rosa.



- | | |
|---|--|
| 1 | Contactos de color cobre |
| 2 | Cinta de plástico con pestaña rosa (se debe retirar antes de la instalación) |
| 3 | Inyectores de tinta bajo la cinta |

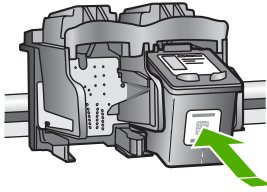
Precaución No toque los contactos de color cobre ni las boquillas de tinta. Si toca estas piezas puede provocar obstrucciones, errores de la tinta y conexiones eléctricas incorrectas.



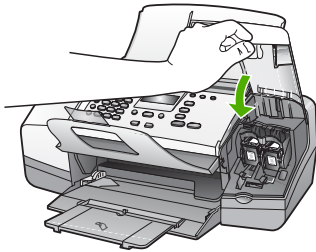
7. Deslice el nuevo cartucho de impresión en la ranura vacía. A continuación, empuje suavemente la parte superior del cartucho hacia delante hasta que encaje en el zócalo.

Si se trata del cartucho de impresión de tres colores, deslícelo en la ranura izquierda.

Y si se trata de un cartucho de impresión negro o de impresión fotográfica, deslícelo en la ranura derecha.



8. Cierre la puerta de los cartuchos de impresión.



9. Si ha colocado un cartucho de impresión nuevo, se iniciará el proceso de alineación.
10. Compruebe que hay papel normal en la bandeja de entrada y pulse **OK**. El Fax HP imprime una página de alineación del cartucho de impresión.
11. Cargue la hoja de alineación de cartuchos de impresión en la parte superior del bloque y con la cara de impresión hacia abajo en el centro de la bandeja del alimentador de documentos y pulse **OK**. El Fax HP alinea los cartuchos de impresión. Recicle o deseche la hoja de alineación del cartucho de impresión.

Alineación de los cartuchos de impresión

Siga estas instrucciones cuando el nivel de tinta sea bajo.

Al recibir un mensaje de aviso de escasez de tinta en la pantalla, asegúrese de tener un cartucho de repuesto disponible. También debe sustituir los cartuchos de impresión si el texto es demasiado tenue o si surgen problemas de calidad de impresión relacionados con los cartuchos de impresión.

Para pedir cartuchos de impresión para el Fax HP, visite www.hp.com/learn/suresupply. Si se le solicita, seleccione el país/región, siga las indicaciones para seleccionar el producto y, a continuación, haga clic en uno de los vínculos para comprar en la página.

Para alinear los cartuchos de impresión desde el panel de control cuando se le solicite

1. Cargue papel blanco normal sin utilizar de tamaño carta, A4 o legal en la bandeja de entrada.



Nota Si ha cargado papel de color en la bandeja de entrada al alinear los cartuchos de impresión, la alineación fallará. Cargue papel blanco normal sin utilizar en la bandeja de entrada e intente realizar la alineación de nuevo.

Si la alineación vuelve a fallar, puede que un sensor o el cartucho de impresión esté defectuoso. Póngase en contacto con la asistencia técnica de HP. Diríjase a www.hp.com/support. Si se le solicita, elija su país/región y haga clic en **Contact HP** (Contactar con HP) para obtener información sobre cómo solicitar asistencia técnica.

Fax HP imprime una página de alineación de cartuchos de impresión.

2. Cargue la hoja de alineación de cartuchos de impresión en la parte superior del bloque y con la cara de impresión hacia abajo en el centro de la bandeja del alimentador de documentos y pulse **OK**.

Fax HP alinea los cartuchos de impresión. Recicle o tire la hoja de alineación de cartuchos de impresión.

Para alinear los cartuchos desde el panel de control en cualquier momento

1. Cargue papel blanco normal sin utilizar de tamaño carta, A4 o legal en la bandeja de entrada.



Nota Si ha cargado papel de color en la bandeja de entrada al alinear los cartuchos de impresión, la alineación fallará. Cargue papel blanco normal sin utilizar en la bandeja de entrada e intente realizar la alineación de nuevo.

Si la alineación vuelve a fallar, puede que un sensor o el cartucho de impresión esté defectuoso. Póngase en contacto con la asistencia técnica de HP. Diríjase a www.hp.com/support. Si se le solicita, elija su país/región y haga clic en **Contact HP** (Contactar con HP) para obtener información sobre cómo solicitar asistencia técnica.

2. Pulse **Configurar**.
3. Pulse **5** y, a continuación, **2**.

De esa forma selecciona **Herramientas** y, a continuación, **Alinear cartucho de impresión**.

El Fax HP imprime una página de alineación del cartucho de impresión.

4. Cargue la hoja de alineación de cartuchos de impresión en la parte superior del bloque y con la cara de impresión hacia abajo en el centro de la bandeja del alimentador de documentos y pulse **OK**.

Fax HP alinea los cartuchos de impresión. Recicle o tire la hoja de alineación de cartuchos de impresión.

Limpeza de los cartuchos de impresión

Utilice esta función cuando el informe de autocomprobación muestre rayas o líneas blancas atravesando cualquiera de las líneas de color, o cuando un color esté borroso después de instalar un cartucho de impresión por primera vez. No limpie los cartuchos de impresión si no es necesario, porque se desperdicia tinta y se acorta la vida de las boquillas de tinta.

Para limpiar los cartuchos de impresión desde el panel de control

1. Cargue papel blanco normal sin utilizar de tamaño carta, A4 o legal en la bandeja de entrada.
2. Pulse **Configurar**.
3. Pulse **5** y, a continuación, **1**.

De esa forma selecciona **Herramientas** y, a continuación, **Limpiar cartucho de impresión**.

Fax HP imprime una página que se puede reciclar o tirar.

Si la calidad de la copia o de la impresión sigue pareciendo deficiente después de limpiar los cartuchos, intente limpiar los contactos del cartucho antes de sustituir el cartucho de impresión afectado.

Limpeza de los contactos del cartucho de impresión

Únicamente debe limpiar los contactos del cartucho de impresión si aparecen de forma repetida en la pantalla mensajes que le solicitan que compruebe un cartucho de impresión después de haberlo limpiado o después de haber alineado los cartuchos de impresión.

Antes de limpiar los contactos del cartucho de impresión, retire el cartucho de impresión y compruebe que nada cubre sus contactos; a continuación, vuelva a instalarlo. Si continúan apareciendo mensajes para que compruebe los cartuchos de impresión, limpie los contactos.

Asegúrese de tener los siguientes materiales:

- Bastoncillos de gomaespuma o paños que no dejen pelusas secos, o cualquier otro material que no se deshaga ni deje fibras.



Sugerencia Los filtros de café no tienen pelusa y funcionan bien para limpiar los cartuchos de impresión.

- Agua destilada, filtrada o embotellada (el agua del grifo puede contener contaminantes que dañen los cartuchos de impresión).



Precaución No utilice limpiadores de metales ni alcohol para limpiar los contactos de los cartuchos de impresión. Puede dañar el cartucho o el Fax HP.

Para limpiar los contactos del cartucho de impresión

1. Encienda el Fax HP y abra la tapa del cartucho de impresión.
El carro de impresión se mueve hacia el extremo derecho del Fax HP.
2. Espere hasta que el carro de impresión esté inactivo y en silencio, y desenchufe el cable de alimentación de la parte posterior del Fax HP.



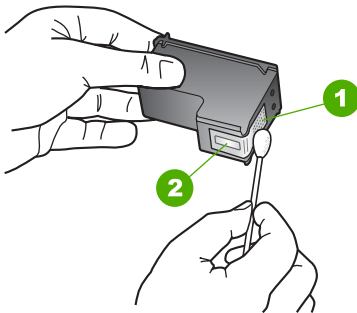
Nota Según el tiempo durante el cual el Fax HP esté desconectado, pueden borrarse la fecha y la hora. Deberá restablecer la fecha y la hora posteriormente, cuando vuelva a conectar el cable de la corriente.

3. Presione ligeramente el cartucho hacia abajo para liberarlo, tire de él y sáquelo de la ranura.



Nota No extraiga ambos cartuchos de impresión al mismo tiempo. Retire y limpie los cartuchos uno por uno. No deje los cartuchos de impresión fuera del Fax HP durante más de 30 minutos.

4. Examine los contactos del cartucho de impresión para ver si hay tinta o partículas de suciedad.
5. Moje un bastoncillo de gomaespuma o un paño que no deje pelusa en agua destilada y escurra el exceso de agua.
6. Sujete el cartucho de impresión por los lados.
7. Limpie únicamente los contactos de color cobre. Deje que se sequen los cartuchos de impresión durante aproximadamente diez minutos.



1	Contactos de color cobre
2	Boquillas de tinta (no las limpie)

8. Vuelva a deslizar el cartucho de impresión en la ranura. Empuje el cartucho de impresión hasta que haga clic en su lugar.
9. Si es necesario, repita esta operación con el otro cartucho de impresión.
10. Cierre con cuidado la tapa del cartucho de impresión y enchufe el cable de alimentación en la parte posterior del Fax HP.

8 Pedido de suministros

Puede pedir productos HP en línea desde el sitio Web de HP, como tipos de papel recomendados y cartuchos de impresión.

- [Pedir papel u otros artículos](#)
- [Pedido de cartuchos de impresión](#)
- [Pedido de otros suministros](#)

Pedir papel u otros artículos

Para pedir papeles y demás suministros HP, como Papeles fotográficos HP Premium o Papel All-in-One HP, visite www.hp.com/learn/suresupply. Si se le solicita, seleccione el país/región, siga las indicaciones para seleccionar el producto y haga clic en uno de los vínculos para comprar en la página.

Pedido de cartuchos de impresión

Para ver una lista de los números de cartucho de impresión, consulte la parte posterior de la cubierta de esta guía.

Pedido de otros suministros

Para pedir otros suministros, como un ejemplar de la guía de usuario, una guía de instalación o cualquier otra pieza que el cliente pueda sustituir, llame al número correspondiente a su país/región.

País/región	Teléfono de pedidos
Pacífico asiático (excepto Japón)	65 272 5300
Australia	1300 721 147
Europa	+49 180 5 290220 (Alemania) +44 870 606 9081 (Reino Unido)
Nueva Zelanda	0800 441 147
Sudáfrica	+27 (0)11 8061030
EE.UU. y Canadá	1-800-HP-INVENT (1-800-474-6836)

Para pedir suministros en otros países/regiones que no figuren en la tabla, dirijase a www.hp.com/support. Si se le solicita, seleccione el país/región y, a continuación, haga clic en **Contactar HP** para obtener información sobre cómo ponerse en contacto con el servicio de asistencia técnica.

9 Información sobre solución de problemas

Este capítulo contiene información sobre la solución de problemas del Fax HP. Se proporciona información específica sobre problemas de instalación y configuración, así como algunos temas sobre funcionamiento.

Otras fuentes de información se encuentran asimismo disponibles para ayudarle a solucionar los problemas que pueda tener con el Fax HP. Consulte la sección [Cómo buscar más información](#).

Si no puede resolver el problema mediante esta guía o el sitio web de HP, llame a la asistencia técnica de HP al número de su país/región. Para obtener más información, consulte la sección [Garantía y asistencia técnica de HP](#).

Solución de problemas de instalación

En esta sección se incluyen sugerencias para solucionar algunos de los problemas de instalación y configuración más habituales relacionados con la instalación del hardware y del fax.

Solución de problemas de instalación de hardware

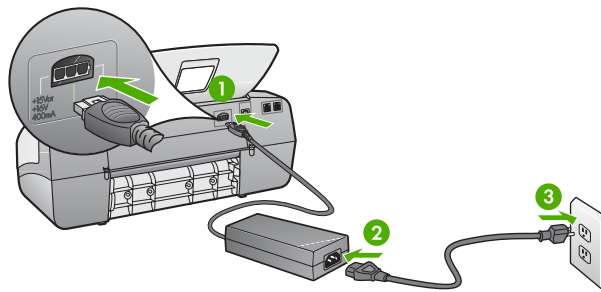
Utilice esta sección para resolver los problemas que se puedan producir al instalar el hardware de Fax HP.

Fax HP no se enciende

Causa El Fax HP no está conectado correctamente a una fuente de alimentación.

Solución

- Asegúrese de que el cable de alimentación está firmemente conectado al Fax HP y al adaptador de alimentación. Enchufe el cable de alimentación a una toma de tierra, a un protector contra sobretensiones o a una regleta.



1	Conexión de alimentación
2	Cable y adaptador de alimentación
3	Toma de tierra

- Si está utilizando una regleta, asegúrese de que ésta esté encendida. O trate de conectar el Fax HP directamente a una toma de tierra.
- Compruebe el interruptor para asegurarse de que funciona. Enchufe un electrodoméstico que funcione y compruebe si se enciende. Si no es así, puede que el problema esté en la toma de corriente.
- Si conectó el Fax HP a una toma de corriente con interruptor, asegúrese de que está encendido. Si el interruptor está encendido pero sigue sin funcionar, es posible que haya algún problema con la toma de corriente.

Causa Pulsó el botón **On** demasiado rápido.

Solución Es posible que el Fax HP no responda si pulsa el botón **On** demasiado rápido. Pulse el botón **On** una vez. La activación de Fax HP puede tardar unos minutos. Si pulsa el botón **On** otra vez durante el proceso, es posible que apague el dispositivo.



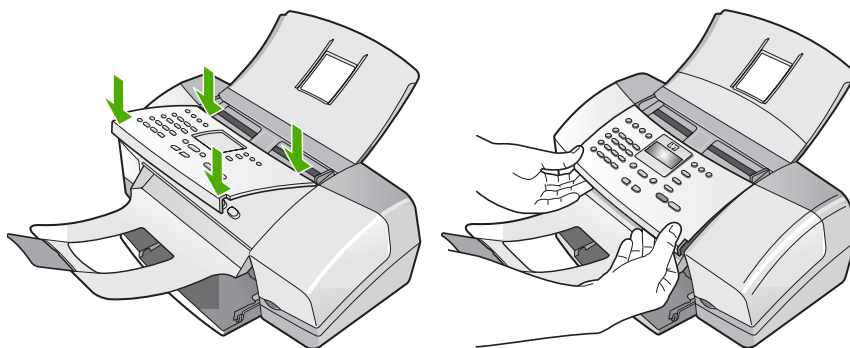
Advertencia Si el Fax HP sigue sin encenderse, puede que tenga algún problema mecánico. Desenchufe el Fax HP de la toma de corriente y póngase en contacto con HP. Visite:

www.hp.com/support

Si se le solicita, seleccione el país/región y haga clic en **Contactar HP** para obtener información sobre cómo ponerse en contacto con el servicio de asistencia técnica.

Un mensaje en la pantalla me indica que coloque la cubierta del panel de control

Solución Esto puede querer decir que la plantilla del panel de control no está colocada o que se ha colocado incorrectamente. Alinee la plantilla con los botones de la parte superior del Fax HP y ajústela en su lugar con firmeza. Compruebe que ningún botón haya quedado bajo la cubierta y que todos estén visibles y sobresalgan por un igual.



Para obtener más información sobre cómo colocar la plantilla del panel de control, consulte la guía de instalación que se suministra con el Fax HP.

La pantalla muestra el idioma incorrecto

Solución Puede cambiar los ajustes de idioma en cualquier momento desde el **menú Configurar**. Para obtener más información, consulte la sección [Selección del idioma y país o región](#).

La pantalla muestra medidas incorrectas en los menús

Solución Es posible que haya seleccionado un país/región incorrecto al configurar el Fax HP. El país/región que se selecciona determina el tamaño del papel que se muestra en la pantalla.

Para cambiar el país/región, debe restablecer la configuración del idioma. Puede cambiar los ajustes de idioma en cualquier momento desde el **menú Configurar**. Para obtener más información, consulte la sección [Selección del idioma y país o región](#).

Un mensaje en la pantalla me indica que alinee los cartuchos de impresión

Solución Fax HP le solicita que alinee los cartuchos cada vez que instale un nuevo cartucho. Para obtener más información, consulte la sección [Alineación de los cartuchos de impresión](#).



Nota Si retira y vuelve a instalar un mismo cartucho de impresión, el Fax HP no le solicita que alinee los cartuchos. El Fax HP recuerda los valores de alineación de dicho cartucho de impresión, por lo que no es necesario volver a alinear los cartuchos de impresión.

Aparece un mensaje en la pantalla en el que se indica que ha fallado la alineación de los cartuchos de impresión

Causa Ha cargado un tipo de papel incorrecto en la bandeja de entrada. Por ejemplo, papel de color, papel con texto o un tipo concreto de papel reciclado.

Solución Cargue papel blanco normal de tamaño carta o A4 sin utilizar en la bandeja de entrada y, a continuación, intente realizar la alineación de nuevo.

Si la alineación vuelve a fallar, puede que un sensor o el cartucho de impresión sea defectuoso. Póngase en contacto con la asistencia técnica de HP. Diríjase a www.hp.com/support. Si se le solicita, elija su país/región y, a continuación, haga clic en **Contact HP** (Contactar con HP) para obtener información sobre cómo solicitar asistencia técnica.

Causa La cinta protectora cubre los cartuchos de impresión.

Solución Compruebe los cartuchos de impresión. Es posible que se haya retirado la cinta de los contactos de color cobre pero no de las boquillas de tinta. Si la cinta aún cubre las boquillas de tinta, retírela cuidadosamente de los cartuchos de impresión. No toque las boquillas de tinta ni los contactos de color cobre.

Vuelva a insertar los cartuchos de impresión y compruebe que están insertados completamente y que encajan en su sitio.

Para obtener más información sobre la instalación de los cartuchos de impresión, consulte la sección [Sustitución de los cartuchos de impresión](#).

Causa Los contactos del cartucho de impresión no tocan los contactos del carro de impresión.

Solución Retire los cartuchos y vuelva a insertarlos. Compruebe que estén insertados completamente y que encajen en su sitio.

Para obtener más información sobre la instalación de los cartuchos de impresión, consulte la sección [Sustitución de los cartuchos de impresión](#).

Causa El sensor o el cartucho de impresión es defectuoso.

Solución Póngase en contacto con la asistencia técnica de HP. Diríjase a www.hp.com/support. Si se le solicita, elija su país/región y, a continuación, haga clic en **Contact HP** (Contactar con HP) para obtener información sobre cómo solicitar asistencia técnica.

Aparece un mensaje en la pantalla sobre un atasco de papel o un carro bloqueado

Solución Si aparece un mensaje de atasco de papel o de bloqueo del carro en la pantalla del panel de control, es posible que haya parte del material de embalaje en el interior de Fax HP. Compruebe el interior de la impresora, incluida la puerta de acceso al cartucho de impresión.

Si extrae algún material de embalaje, apague el Fax HP y vuélvalo a encender.

Solución de problemas de instalación de fax

Esta sección contiene información sobre la solución de problemas de la configuración del fax del Fax HP. Si el Fax HP no está configurado correctamente para realizar las funciones de fax, podría tener problemas cuando envíe o reciba faxes.

Si tiene problemas con los faxes, puede imprimir un informe de comprobación del fax para verificar el estado de Fax HP. Esta prueba no se realizará correctamente si Fax HP no está configurado adecuadamente para envío y recepción de faxes.

Realice esta prueba tras configurar el Fax HP para dichas tareas. Para obtener más información, consulte la sección [Comprobación de la configuración de fax](#).

Si se produce algún fallo en la prueba, compruebe el informe para saber cómo corregir los problemas encontrados. Para obtener más información, también puede consultar la sección siguiente, [Fallo de la prueba de fax](#).

Fallo de la prueba de fax

Si ejecuta una prueba de fax y ésta falla, consulte en el informe la información básica sobre el error. Para obtener información más detallada, consulte el informe para averiguar la parte de la prueba que ha fallado y, a continuación, diríjase al tema apropiado de esta sección para consultar posibles soluciones:

- [La "Prueba del hardware del fax" ha fallado](#)
- [La prueba "Fax conectado a una toma de teléfono de pared activa" ha fallado](#)
- [La prueba "Cable telefónico conectado al puerto de fax correcto" ha fallado](#)
- [La prueba "Uso del tipo correcto de cable telefónico para fax" ha fallado](#)
- [La prueba "Detección de tono de llamada" ha fallado](#)
- [La "Prueba de estado de línea de fax" ha fallado](#)

La "Prueba del hardware del fax" ha fallado

Solución

- Apague Fax HP con el botón **On** situado en el panel de control y, a continuación, desconecte el cable de alimentación de la parte trasera de Fax HP. Después de unos segundos, vuelva a enchufar el cable de alimentación y enciéndalo. Vuelva a ejecutar la prueba. Si la prueba vuelve a fallar, continúe consultando la información sobre solución de problemas de esta sección.
- Intente enviar o recibir un fax de prueba. Si puede enviar o recibir un fax correctamente, es posible que no haya problemas.
- Compruebe que está utilizando el cable telefónico suministrado con Fax HP. Si no utiliza el cable suministrado para conectar Fax HP a la toma telefónica de pared, tal vez no pueda enviar o recibir faxes. Después de conectar el cable telefónico suministrado con Fax HP, vuelva a ejecutar la prueba de fax.
- Si utiliza un bifurcador telefónico, éste puede ser la causa de los problemas en el envío y recepción de faxes. (Los bifurcadores telefónicos son

conectores de dos cables que se enchufan al conector telefónico de pared.)
 Retire el bifurcador y conecte Fax HP directamente al conector de pared.

Después de resolver los problemas encontrados, vuelva a ejecutar la prueba de fax para asegurarse de que la supera y que Fax HP está preparado para enviar y recibir faxes. Si **Prueba del hardware de fax** continúa fallando y tiene problemas de envío y recepción de faxes, póngase en contacto con la asistencia técnica de HP. Diríjase a www.hp.com/support. Si se le solicita, seleccione el país/región y, a continuación, haga clic en **Contactar HP** para obtener información sobre cómo ponerse en contacto con el servicio de asistencia técnica.

La prueba "Fax conectado a una toma de teléfono de pared activa" ha fallado

Solución

- Compruebe la conexión entre el conector telefónico de pared y Fax HP para asegurarse de que el cable telefónico es correcto.
- Compruebe que está utilizando el cable telefónico suministrado con Fax HP. Si no utiliza el cable suministrado para conectar Fax HP a la toma telefónica de pared, tal vez no pueda enviar o recibir faxes. Después de conectar el cable telefónico suministrado con Fax HP, vuelva a ejecutar la prueba de fax.
- Compruebe que ha conectado correctamente el Fax HP a la toma telefónica de la pared. Conecte un extremo del cable telefónico suministrado con Fax HP a la toma telefónica de pared y el otro extremo al puerto etiquetado como 1-LINE en la parte posterior de Fax HP. Para obtener más información sobre la configuración del Fax HP como fax, consulte [Configuración del fax](#).
- Si utiliza un bifurcador telefónico, éste puede ser la causa de los problemas en el envío y recepción de faxes. (Los bifurcadores telefónicos son conectores de dos cables que se enchufan al conector telefónico de pared.) Retire el bifurcador y conecte Fax HP directamente al conector de pared.
- Intente conectar un teléfono y un cable telefónico que funcionen al conector telefónico de pared que utiliza para Fax HP y compruebe si hay tono de llamada. Si no oye el tono de llamada, póngase en contacto con la compañía telefónica y pídale que comprueben la línea.
- Intente enviar o recibir un fax de prueba. Si puede enviar o recibir un fax correctamente, es posible que no haya problemas.

Después de resolver los problemas encontrados, vuelva a ejecutar la prueba de fax para asegurarse de que la supera y que Fax HP está preparado para enviar y recibir faxes.

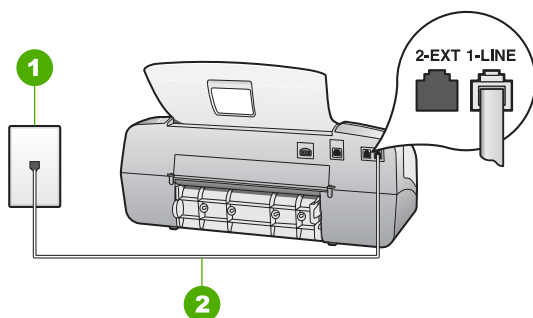
La prueba "Cable telefónico conectado al puerto de fax correcto" ha fallado

Solución Enchufe el cable telefónico en el puerto correcto.

1. Conecte un extremo del cable telefónico incluido en la caja del Fax HP en el conector telefónico de pared y el otro extremo al puerto 1-LINE situado en la parte posterior del Fax HP.



Nota Si utiliza el puerto 2-EXT para la conexión al conector telefónico de pared, no podrá enviar ni recibir faxes. El puerto 2-EXT sólo se debe utilizar para conectar otros equipos, como un contestador automático o un teléfono.



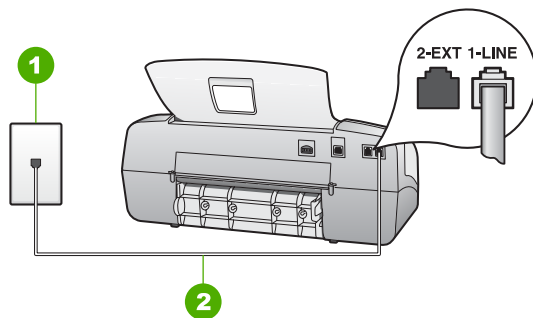
Vista posterior de Fax HP

- | | |
|---|---|
| 1 | Conector telefónico de pared |
| 2 | Utilice el cable telefónico suministrado en la caja con Fax HP para conectarlo al puerto "1-LINE" |
2. Después de haber conectado el cable telefónico al puerto 1-LINE, vuelva a ejecutar la prueba de fax para asegurarse de que la supera y de que Fax HP está preparado para enviar y recibir faxes.
 3. Intente enviar o recibir un fax de prueba.
 - Compruebe que está utilizando el cable telefónico suministrado con Fax HP. Si no utiliza el cable suministrado para conectar Fax HP a la toma telefónica de pared, tal vez no pueda enviar o recibir faxes. Después de conectar el cable telefónico suministrado con Fax HP, vuelva a ejecutar la prueba de fax.
 - Si utiliza un bifurcador telefónico, éste puede ser la causa de los problemas en el envío y recepción de faxes. (Los bifurcadores telefónicos son conectores de dos cables que se enchufan al conector telefónico de pared.) Retire el bifurcador y conecte Fax HP directamente al conector de pared.

La prueba "Uso del tipo correcto de cable telefónico para fax" ha fallado

Solución

- Compruebe que está utilizando el cable suministrado con Fax HP para conectarlo al enchufe telefónico de pared. Debe conectar un extremo del cable telefónico al puerto etiquetado como 1-LINE en la parte posterior de Fax HP y el otro extremo, a la toma telefónica de pared, como se muestra a continuación.



1	Conector telefónico de pared
2	Utilice el cable telefónico suministrado en la caja con el Fax HP para conectarlo al puerto "1-LINE"

Si el cable telefónico suministrado no es lo suficientemente largo, puede alargarlo. Para obtener información, consulte [El cable telefónico que se incluye con Fax HP no es lo suficientemente largo](#).

- Compruebe la conexión entre el conector telefónico de pared y Fax HP para asegurarse de que el cable telefónico es correcto.
- Compruebe que está utilizando el cable telefónico suministrado con Fax HP. Si no utiliza el cable suministrado para conectar Fax HP a la toma telefónica de pared, tal vez no pueda enviar o recibir faxes. Después de conectar el cable telefónico suministrado con Fax HP, vuelva a ejecutar la prueba de fax.
- Si utiliza un bifurcador telefónico, éste puede ser la causa de los problemas en el envío y recepción de faxes. (Los bifurcadores telefónicos son conectores de dos cables que se enchufan al conector telefónico de pared.) Retire el bifurcador y conecte Fax HP directamente al conector de pared.

La prueba "Detección de tono de llamada" ha fallado

Solución

- Es posible que otro equipo que utilice la misma línea telefónica que el Fax HP cause el error de la prueba. Para averiguar si otros equipos son la causa del problema, desconéctelos todos de la línea telefónica y, a continuación, vuelva a ejecutar la prueba. Si la **Prueba de detección de tono de llamada** se ejecuta correctamente sin el otro equipo, quiere decir que una o varias piezas de dicho equipo están causando el problema. Intente conectarlos de nuevo uno a uno y vuelva a realizar la prueba en cada ocasión, hasta que identifique el elemento del equipo que causa el problema.
- Intente conectar un teléfono y un cable telefónico que funcionen al conector telefónico de pared que utiliza para Fax HP y compruebe si hay tono de llamada. Si no oye el tono de llamada, póngase en contacto con la compañía telefónica y pídale que comprueben la línea.
- Compruebe que ha conectado correctamente el Fax HP a la toma telefónica de la pared. Conecte un extremo del cable telefónico suministrado con Fax HP a la toma telefónica de pared y el otro extremo al puerto etiquetado como 1-LINE en la parte posterior de Fax HP.

- Si utiliza un bifurcador telefónico, éste puede ser la causa de los problemas en el envío y recepción de faxes. (Los bifurcadores telefónicos son conectores de dos cables que se enchufan al conector telefónico de pared.) Retire el bifurcador y conecte Fax HP directamente al conector de pared.
- Si el sistema telefónico no utiliza un tono de marcación estándar, como algunos sistemas PBX, puede que la prueba falle. Esto no producirá ningún problema en el envío o recepción de faxes. Intente enviar o recibir un fax de prueba.
- Compruebe que el ajuste de país/región es el correcto para el suyo. Si no hubiera configuración de país/región o ésta no fuera correcta, la prueba puede fallar y podría tener problemas para enviar y recibir faxes.
- Asegúrese de que Fax HP está conectado a una línea telefónica analógica; en caso contrario, no podrá enviar ni recibir faxes. Para saber si la línea telefónica es digital, conecte un teléfono analógico normal a la línea y compruebe si hay tono de llamada. Si no se oye un tono de llamada normal, es posible que sea una línea telefónica configurada para teléfonos digitales. Conecte Fax HP a una línea de teléfono analógico y envíe o reciba un fax.
- Compruebe que está utilizando el cable telefónico suministrado con Fax HP. Si no utiliza el cable suministrado para conectar Fax HP a la toma telefónica de pared, tal vez no pueda enviar o recibir faxes. Después de conectar el cable telefónico suministrado con Fax HP, vuelva a ejecutar la prueba de fax.

Después de resolver los problemas encontrados, vuelva a ejecutar la prueba de fax para asegurarse de que la supera y que Fax HP está preparado para enviar y recibir faxes. Si la prueba de **detección de tono de llamada** sigue fallando, póngase en contacto con la compañía telefónica y pídale que comprueben la línea.

La "Prueba de estado de línea de fax" ha fallado

Solución

- Si no conecta el Fax HP a una línea telefónica analógica, no podrá enviar ni recibir faxes. Para saber si la línea telefónica es digital, conecte un teléfono analógico normal a la línea y compruebe si hay tono de llamada. Si no se oye un tono de llamada normal, es posible que sea una línea telefónica configurada para teléfonos digitales. Conecte Fax HP a una línea de teléfono analógico y envíe o reciba un fax.
- Compruebe la conexión entre el conector telefónico de pared y Fax HP para asegurarse de que el cable telefónico es correcto.
- Compruebe que ha conectado correctamente el Fax HP a la toma telefónica de la pared. Conecte un extremo del cable telefónico suministrado con Fax HP a la toma telefónica de pared y el otro extremo al puerto etiquetado como 1-LINE en la parte posterior de Fax HP.
- Otros equipos, que utilizan la misma línea telefónica que Fax HP, pueden ser la causa de que falle la prueba. Para averiguar si otros equipos son la

causa del problema, desconéctelos todos de la línea telefónica y, a continuación, vuelva a ejecutar la prueba.

- Si **Prueba de estado de línea de fax** se supera sin el otro equipo, entonces uno o más elementos del equipo están causando el problema; intente conectarlos de nuevo uno a uno y vuelva a realizar la prueba en cada ocasión, hasta que identifique el elemento del equipo que causa el problema.
- Si **Prueba de estado de línea de fax** falla sin el otro equipo, conecte Fax HP a una línea telefónica que funcione y siga revisando la información de solución de problemas de esta sección.
- Si utiliza un bifurcador telefónico, éste puede ser la causa de los problemas en el envío y recepción de faxes. (Los bifurcadores telefónicos son conectores de dos cables que se enchufan al conector telefónico de pared.) Retire el bifurcador y conecte Fax HP directamente al conector de pared.
- Compruebe que está utilizando el cable telefónico suministrado con Fax HP. Si no utiliza el cable suministrado para conectar Fax HP a la toma telefónica de pared, tal vez no pueda enviar o recibir faxes. Después de conectar el cable telefónico suministrado con Fax HP, vuelva a ejecutar la prueba de fax.

Después de resolver los problemas encontrados, vuelva a ejecutar la prueba de fax para asegurarse de que la supera y que Fax HP está preparado para enviar y recibir faxes. Si la prueba de **estado de línea de fax** sigue fallando y se producen problemas al enviar o recibir faxes, póngase en contacto con la compañía telefónica y pídale que comprueben la línea.

En la pantalla siempre aparece Teléfono descolgado

Solución Está utilizando un tipo de cable telefónico equivocado. Asegúrese de utilizar el cable telefónico suministrado con el Fax HP para realizar la conexión del dispositivo a la línea telefónica. Para obtener más información, consulte la sección [La prueba "Uso del tipo correcto de cable telefónico para fax" ha fallado](#).

Fax HP tiene dificultades para enviar y recibir faxes

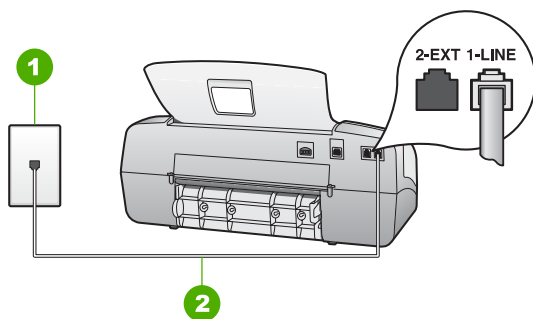
Solución Asegúrese de que el Fax HP está encendido. Observe la pantalla de Fax HP. Si la pantalla está en blanco y la luz del **On** no está encendida, el Fax HP está apagado. Asegúrese de que el cable de alimentación esté firmemente conectado al Fax HP y enchufado a una toma de corriente. Pulse el botón **On** para encender Fax HP.

Tras encender Fax HP, HP recomienda esperar cinco minutos antes de enviar o recibir faxes. Fax HP no puede enviar ni recibir faxes mientras se inicializa tras el encendido.

Solución

- Compruebe que está utilizando el cable suministrado con Fax HP para conectarlo al enchufe telefónico de pared. Un extremo del cable telefónico se debe conectar en el puerto 1-LINE en la parte posterior de Fax HP y el

otro extremo en el conector telefónico de pared, como se muestra a continuación.



1	Conector telefónico de pared
2	Utilice el cable telefónico suministrado en la caja con el Fax HP para efectuar la conexión al puerto "1-LINE"

Si el cable telefónico suministrado no es lo suficientemente largo, puede alargarlo. Para obtener información, consulte [El cable telefónico que se incluye con Fax HP no es lo suficientemente largo](#).

- Pruebe a conectar un teléfono que funcione y un cable telefónico a la toma telefónica de pared que utiliza para el Fax HP y compruebe si hay tono de llamada. Si no lo oye, póngase en contacto con la compañía telefónica local para solicitar asistencia.
- Otros equipos, que utilizan la misma línea telefónica que el Fax HP, pueden estar en uso. Por ejemplo, no se puede utilizar el Fax HP para enviar faxes si un teléfono supletorio está descolgado o si se está usando el módem del equipo para enviar mensajes de correo electrónico o acceder a Internet.
- Compruebe si el error se debe a otro proceso. Compruebe si aparece algún mensaje de error en la pantalla o en el equipo con información sobre el problema y la forma de solucionarlo. Si hay algún error, Fax HP no enviará ni recibirá faxes hasta que se resuelva.
- La conexión de la línea telefónica puede tener ruido. Las líneas telefónicas con una calidad de sonido deficiente (ruido) pueden causar problemas con el fax. Verifique la calidad de sonido de la línea telefónica conectando un teléfono a la toma telefónica de pared y comprobando si hay ruido estático o de otro tipo. Si oye ruido, desactive el **Modo de corrección de errores** (ECM) e intente enviar o recibir faxes de nuevo. Para obtener información sobre el cambio del ECM, consulte la ayuda en pantalla. Si el problema continúa, póngase en contacto con la compañía telefónica.
- Si utiliza un servicio de línea de abonado digital (DSL), asegúrese de que cuenta con un filtro DSL conectado o no podrá usar el fax correctamente. Para obtener más información, consulte la sección [Caso B: Configuración de Fax HP con DSL](#).
- Asegúrese de que el Fax HP no esté conectado a una toma telefónica de pared configurada para teléfonos digitales. Para saber si la línea telefónica es digital, conecte un teléfono analógico normal a la línea y compruebe si

hay tono de llamada. Si no se oye un tono de llamada normal, es posible que sea una línea telefónica configurada para teléfonos digitales.

- Si utiliza una centralita (PBX) o un adaptador de terminal/convertidor de red digital de servicios integrados (RDSI), compruebe que el Fax HP esté conectado al puerto correcto y que el adaptador del terminal esté configurado para el tipo de conmutador correcto de su país/región, si fuera posible. Para obtener más información, consulte la sección [Caso C: Configuración de Fax HP con un sistema telefónico PBX o una línea RDSI](#).
- Si Fax HP comparte la misma línea telefónica con un servicio DSL, es posible que el módem DSL no disponga de una toma de tierra correcta. Si el módem DSL no está correctamente conectado a tierra, puede causar ruido en la línea telefónica. Las líneas telefónicas con una calidad de sonido deficiente (ruido) pueden causar problemas con el fax. Puede verificar la calidad de sonido de la línea telefónica conectando un teléfono al conector telefónico de pared y comprobando si hay ruido estático o de otro tipo. Si oye ruido, apague el módem DSL y quite la alimentación por completo durante al menos 15 minutos. Encienda el módem DSL de nuevo y vuelva a comprobar el tono de llamada.



Nota Es posible que vuelva a advertir ruido estático en la línea telefónica en el futuro. Si Fax HP deja de enviar o recibir faxes, repita este proceso.

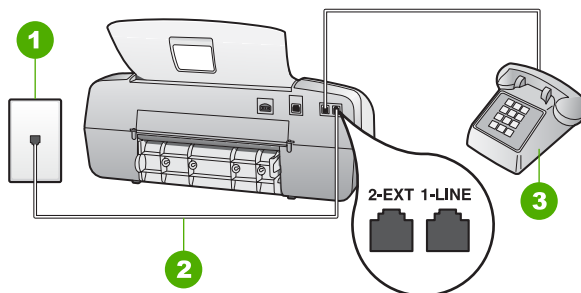
Si la línea telefónica sigue siendo ruidosa, póngase en contacto con la compañía telefónica. Para obtener más información sobre cómo desactivar el módem DSL, póngase en contacto con el proveedor de DSL.

- Si utiliza un bifurcador telefónico, éste puede ser la causa de los problemas en el envío y recepción de faxes. (Los bifurcadores telefónicos son conectores de dos cables que se enchufan al conector telefónico de pared.) Retire el bifurcador y conecte Fax HP directamente al conector de pared.

El Fax HP tiene dificultades para enviar faxes manuales

Solución

- Compruebe que el teléfono que utiliza para realizar la llamada de fax esté conectado directamente al Fax HP. Para enviar un fax manualmente, el teléfono debe estar conectado al puerto denominado 2-EXT en Fax HP, como se muestra a continuación.



1	Conector telefónico de pared
2	Utilice el cable telefónico suministrado en la caja con el Fax HP para efectuar la conexión al puerto "1-LINE"
3	Teléfono

- Si envía un fax de forma manual desde el teléfono que está conectado directamente a Fax HP, debe utilizar el teclado numérico del teléfono para enviarlo. No puede utilizar el teclado numérico del panel de control de Fax HP.



Nota Si utiliza un sistema telefónico de serie, conecte el teléfono directamente encima del cable del Fax HP que tiene un conector de pared acoplado.

El Fax HP no puede recibir faxes pero sí enviarlos

Solución

- Si no utiliza un patrón de timbre personal, asegúrese de que la función **Timbre especial** de Fax HP está establecido en **Todos los tonos**. Para obtener más información, consulte [Cambio del patrón del timbre de respuesta por un timbre especial](#).
- Si el **Respuesta automática** se establece en **Teléfono**, deberá recibir los faxes manualmente; de lo contrario, el Fax HP no recibirá faxes. Para obtener información sobre la recepción manual de faxes, consulte [Recepción manual de un fax](#).
- Si dispone de un servicio de correo de voz en el mismo número de teléfono que utiliza para las llamadas de fax, debe recibir los faxes de forma manual, no de forma automática. Esto significa que el usuario debe estar disponible para responder en persona a las llamadas de fax entrantes. Para obtener información sobre la configuración de Fax HP con un servicio de correo de voz, consulte [Configuración del fax](#). Para obtener información sobre la recepción manual de faxes, consulte [Recepción manual de un fax](#).
- Si cuenta con un equipo con módem de marcación en la misma línea telefónica que Fax HP, compruebe que el software del módem no esté configurado para recibir faxes de forma automática. Los módems configurados para recibir faxes de forma automática utilizan la línea telefónica para recibir todos los faxes entrantes, lo que impide que el Fax HP reciba las llamadas de fax.

- Si dispone de un contestador automático en la misma línea telefónica que Fax HP, es posible que experimente alguno de los problemas siguientes:
 - Es posible que el contestador automático no esté configurado correctamente con el Fax HP.
 - Los mensajes salientes pueden ser demasiado largos o altos para que Fax HP detecte los tonos de fax y el equipo de fax remitente puede estar desconectado.
 - El contestador automático podrá no tener suficiente tiempo de silencio después del mensaje saliente como para que Fax HP pueda detectar los tonos de fax. Este problema suele ocurrir con los contestadores automáticos digitales.

Las siguientes operaciones pueden ayudar a resolver estos problemas:

- Cuando tenga un contestador automático en la misma línea telefónica que utiliza para las llamadas de fax, intente conectarlo directamente a Fax HP, como se describe en [Configuración del fax](#).
- Compruebe que el Fax HP está configurado para recibir faxes automáticamente. Para obtener información sobre cómo se configura el Fax HP para recibir faxes automáticamente, consulte [Definición del modo de respuesta](#).
- Compruebe que el ajuste **Timbres antes de responder** esté establecido en un número de timbres mayor que el del contestador automático. Para obtener más información, consulte la sección [Establecimiento del número de timbres antes de responder](#).
- Desconecte el contestador automático e intente recibir un fax. Si la recepción es correcta, el contestador automático puede ser la causa del problema.
- Vuelva a conectar el contestador y vuelva a grabar el mensaje saliente. Grabe un mensaje de aproximadamente 10 segundos. Hable despacio y a bajo volumen al grabar el mensaje. Deje al menos 5 segundos de silencio al final del mensaje de voz. No debe haber ningún ruido de fondo al grabar este tiempo de silencio. Intente recibir un fax de nuevo.



Nota Es posible que algunos contestadores automáticos digitales no conserven el silencio al final del mensaje de salida. Reproduzca el mensaje de salida para comprobarlo.

- Si Fax HP comparte la línea telefónica con otros equipos telefónicos, como un contestador automático, un módem de marcación de equipo o un conmutador de varios puertos, puede que disminuya el nivel de señal del fax. El nivel de señal se puede reducir también si utiliza un bifurcador o conecta cables adicionales para ampliar la longitud del cable telefónico. Una señal de fax reducida puede provocar problemas durante la recepción de los faxes.
Para averiguar si otro equipo está causando algún problema, desconecte todo de la línea telefónica excepto Fax HP e intente recibir un fax. Si la recepción del fax se realiza correctamente, quiere decir que uno o varios elementos del equipo están causando el problema. Conéctelos de uno en uno y envíe un fax cada vez hasta que identifique el elemento causante del problema.
- Si tiene un patrón de timbre especial para su número telefónico de fax (mediante un servicio de timbre personal proporcionado por su compañía

telefónica), asegúrese de que la función **Timbre especial** de Fax HP coincide. Para obtener más información, consulte la sección [Cambio del patrón del timbre de respuesta por un timbre especial](#).

El Fax HP no puede enviar faxes pero sí recibirlos

Solución

- Es posible que el Fax HP marque demasiado deprisa o demasiado pronto. Quizá deba insertar algunas pausas en la secuencia del número. Por ejemplo, si tiene que acceder a una línea externa antes de marcar el número de teléfono, introduzca una pausa después del número de acceso. Por ejemplo, si el número es 95555555 y debe marcar 9 para acceder a una línea externa, introduzca pausas de la siguiente manera: 9-555-5555. Para introducir una pausa en el número de fax que desea marcar, pulse **Rellamada/Pausa** o pulse el botón **Espacio (#)** varias veces, hasta que aparezca un guión (-) en la pantalla.
También puede enviar un fax mediante el control de llamadas. Al hacerlo, oírás la línea telefónica mientras marca. Puede establecer el ritmo de marcación y responder a las indicaciones a medida que marca. Para obtener más información, consulte la sección [Envío de un fax mediante el control de llamadas](#).
- El número introducido al enviar el fax no aparece en el formato correcto o el equipo de fax receptor tiene problemas. Para comprobarlo, llame al número de fax desde un teléfono y escuche los tonos de fax. Si no oye ningún tono de fax, es posible que el equipo de fax receptor esté apagado o desconectado o que un servicio de correo de voz interfiera en la línea de teléfono del destinatario. Póngase en contacto con el destinatario para saber si se ha producido algún problema con su equipo de fax.

Los tonos de fax se graban en el contestador automático

Solución

- Si tiene un contestador automático en la misma línea telefónica que utiliza para las llamadas de fax, intente conectarlo directamente a Fax HP, como se describe en [Configuración del fax](#). Si no conecta el contestador automático según las recomendaciones, es posible que los tonos de fax se graben en el contestador automático.
- Asegúrese de que Fax HP está configurado para recibir faxes automáticamente y que el ajuste **Timbres antes de responder** es correcto. El número de timbres que deben sonar antes de que el Fax HP conteste debe ser mayor que el establecido en el contestador automático. Si el contestador y el Fax HP están configurados para responder con el mismo número de timbres, ambos dispositivos responderán la llamada y los tonos del fax se grabarán en el contestador automático.
- Configure el contestador automático a un número de timbres menor y el Fax HP para que responda en el máximo número de timbres admitidos. (El

número máximo de timbres varía en función del país/región). Con esta configuración, el contestador automático responderá a la llamada y el Fax HP supervisará la línea. Si Fax HP detecta tonos de fax, Fax HP recibirá el fax. Si se trata de una llamada de voz, el contestador automático registrará el mensaje entrante. Para obtener más información, consulte la sección [Establecimiento del número de timbres antes de responder](#).

El cable telefónico que se incluye con Fax HP no es lo suficientemente largo

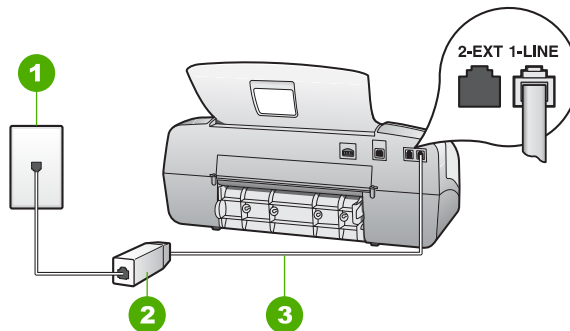
Solución Si el cable telefónico que se incluye con el Fax HP no es lo suficientemente largo, puede utilizar un acoplador para ampliar la longitud. Podrá comprar un acoplador en una tienda de electrónica que venda accesorios telefónicos. También necesitará otro cable telefónico, que puede ser uno estándar que ya tenga en su casa u oficina.



Sugerencia Si Fax HP incluye un adaptador de cable telefónico de 2 hilos, puede utilizarlo con un cable telefónico de 4 hilos para ampliar la longitud. Para obtener información sobre cómo utilizar el adaptador de cable telefónico de 2 hilos, consulte la documentación que se incluye con él.

Para alargar el cable telefónico

1. Conecte un extremo del cable telefónico incluido en la caja del Fax HP en el acoplador y el otro extremo al puerto 1-LINE situado en la parte posterior de Fax HP.
2. Conecte otro cable telefónico al puerto libre del acoplador y al conector telefónico de pared, como se muestra a continuación.



1	Conector telefónico de pared
2	Acoplador
3	Utilice el cable telefónico suministrado en la caja con Fax HP para conectarlo al puerto "1-LINE"

Solución de problemas de funcionamiento

Esta sección contiene información sobre solución de problemas relacionados con el papel y los cartuchos de impresión.

Si dispone de acceso a Internet, puede obtener ayuda del sitio Web de HP en www.hp.com/support. Este sitio Web también cuenta con respuestas a preguntas frecuentes.

Solución de problemas del papel

Para evitar que el papel se atasque, utilice los tipos de papel recomendados para el Fax HP. Para obtener una lista de los papeles recomendados, vaya a www.hp.com/support.

No cargue papel ondulado ni arrugado o papel con bordes doblados o rasgados en la bandeja de entrada.

Si el papel se atasca en el dispositivo, siga estas instrucciones para eliminar el atasco de papel.

Cómo eliminar atascos de papel

Si se cargó el papel en la bandeja de entrada, es posible que tenga que eliminar el atasco de papel desde la puerta trasera.

El papel también puede atascarse en el alimentador automático de documentos.

Algunas operaciones frecuentes pueden provocar atascos de papel en el alimentador automático de documentos:

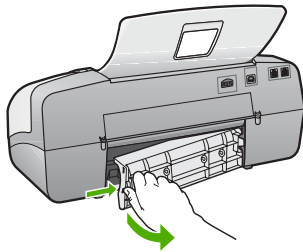
- Colocar demasiado papel en la bandeja del alimentador de documentos. La bandeja del alimentador de documentos tiene una capacidad máxima de 20 hojas de papel normal.
- Utilizar papel demasiado grueso o demasiado fino para Fax HP.
- Intentar añadir papel a la bandeja del alimentador de documentos mientras que se introducen las páginas en Fax HP.

Para eliminar un atasco de papel de la puerta trasera

1. Presione la pestaña de la parte izquierda de la puerta posterior para liberarla. Tire de la puerta para retirarla del Fax HP.



Precaución Si intenta eliminar el atasco de papel desde la parte frontal del Fax HP puede dañar el mecanismo de impresión. Intente en todo momento eliminar los atascos de papel desde la puerta posterior.



2. Tire con cuidado para retirar el papel de los rodillos.



Precaución Si el papel se rompe al retirarlo de los rodillos, compruebe los rodillos y las ruedas para ver si quedan trozos de papel roto en el interior del dispositivo. Si no se retiran todos los trozos del Fax HP, es probable que se produzcan más atascos.

3. Vuelva a colocar la puerta posterior en su sitio. Empújela con cuidado hasta que se ajuste en su sitio.
4. Pulse **OK** para continuar con el trabajo.

Para eliminar un atasco de papel del alimentador automático de documentos

1. Levante la cubierta del alimentador automático de documentos.



2. Tire con cuidado para retirar el papel de los rodillos.



Precaución Si el papel se rompe al retirarlo de los rodillos, compruebe los rodillos y las ruedas para ver si quedan trozos de papel roto en el interior del dispositivo. Si no se retiran todos los trozos del Fax HP, es probable que se produzcan más atascos.

3. Cierre la cubierta del alimentador automático de documentos.

El alimentador automático de documentos recoge muchas páginas o ninguna

Causa Es posible que tenga que limpiar la almohadilla de separación o los rodillos del interior del alimentador automático de documentos. Se puede acumular mina de lápiz, cera o tinta en los rodillos y en la almohadilla de

separación después de un uso intensivo o si copia originales escritos a mano u originales que contengan mucha tinta.

- Si el alimentador automático de documentos no recoge ninguna página, se deberán limpiar los rodillos que se encuentran dentro del alimentador automático de documentos.
- Si el alimentador automático de documentos recoge varias páginas, en lugar de una, se deberá limpiar la alfombrilla del separador del alimentador automático de documentos.

Solución Cargue una o dos hojas de papel normal blanco de tamaño completo no utilizado en la bandeja del alimentador de documentos y pulse **Iniciar negro**. A medida que pasa por el alimentador automático de documentos, el papel suelta y absorbe residuos de los rodillos y de la almohadilla de separación.

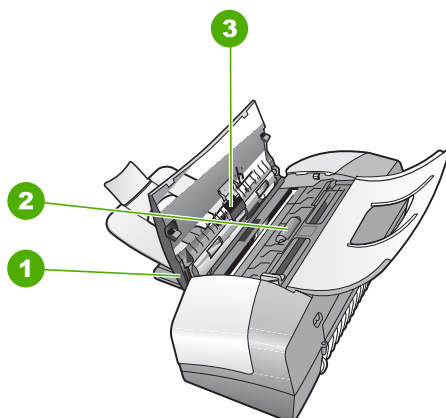


Sugerencia Si el alimentador automático de documentos no recoge el papel normal, intente limpiar el rodillo delantero. Limpie el rodillo con un paño suave sin pelusa humedecido con agua destilada.

Si el problema continúa o el alimentador automático de documentos no carga el papel normal, puede limpiar los rodillos y la almohadilla de separación manualmente.

Para limpiar los rodillos o la almohadilla del separador

1. Retire todos los originales de la bandeja del alimentador de documentos.
2. Levante la cubierta del alimentador automático de documentos (1).
De esta forma podrá acceder fácilmente a los rodillos (2) y a la almohadilla de separación (3), como se muestra a continuación.



1	Cubierta del alimentador automático de documentos
2	Rodillos
3	Almohadilla del separador

3. Humedezca ligeramente un trapo limpio sin pelusa con agua destilada y escurra el exceso de líquido.
4. Utilice el trapo húmedo para limpiar los residuos de los rodillos o la almohadilla del separador.



Nota Si el residuo no se elimina con agua destilada, intente utilizar alcohol isopropílico (frotando).

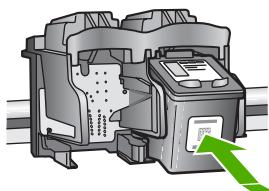
5. Cierre la cubierta del alimentador automático de documentos.

Solución de problemas de los cartuchos de impresión

Si se producen problemas con la impresión, es posible que tenga problemas con alguno de los cartuchos de impresión.

Para resolver problemas de los cartuchos de impresión

1. Retire el cartucho de impresión negro de la ranura a la derecha. No toque las boquillas de tinta ni los contactos de color cobre. Compruebe que no se ha producido ningún daño en los contactos de color cobre ni en las boquillas de tinta. Asegúrese de que se ha retirado la cinta de plástico. Si aún cubre las boquillas, tire de la pestaña rosa con cuidado para retirarla.
2. Vuelva a insertar el cartucho de impresión en la ranura. Ahora empuje el cartucho hacia delante hasta que encaje en el zócalo.



3. Repita los pasos 1 y 2 para el cartucho de impresión de tres colores en el lado izquierdo.
4. Si el error continúa, imprima un informe de autocomprobación para determinar si existe algún problema con los cartuchos de impresión. Este informe proporciona información de utilidad sobre los cartuchos de impresión, incluida la información de estado.
5. Si aparece algún tipo de problema en el informe, limpie los cartuchos de impresión.
6. Si el problema continúa, limpie los contactos de color cobre de los cartuchos de impresión.
7. Si continúa teniendo problemas con la impresión, determine cuál es el cartucho que causa error y sustitúyalo.

Para obtener más información, véase:

- [Sustitución de los cartuchos de impresión](#)
- [Impresión de un informe de autocomprobación](#)
- [Limpieza de los cartuchos de impresión](#)
- [Limpieza de los contactos del cartucho de impresión](#)

10 Garantía y asistencia técnica de HP

En este capítulo se proporciona información de garantía y sobre cómo obtener asistencia a través de Internet, acceder al número de serie e ID de servicio, ponerse en contacto con la asistencia de HP y preparar el Fax HP para su envío.

Si no encuentra la respuesta que necesita en la documentación que se suministra con el producto, puede ponerse en contacto con uno de los servicios de asistencia técnica de HP que aparecen en la sección siguiente. Algunos servicios de asistencia sólo están disponibles en EE.UU. y Canadá; otros lo están en muchos países/regiones del mundo. Si no encuentra el número del servicio de asistencia técnica de su país/región, póngase en contacto con el distribuidor autorizado de HP más cercano para obtener ayuda.

Garantía

Para obtener el servicio de reparación de HP, en primer lugar, debe ponerse en contacto con una oficina de servicio de HP o centro de asistencia técnica de HP para la solución de problemas básicos. Consulte [Antes de llamar a la asistencia técnica de HP](#) para obtener información sobre los pasos que ha de emprender antes de llamar a la asistencia técnica.

Actualizaciones de la garantía

Según el país/región, HP puede ofrecer, por una tarifa adicional, una opción de actualización de garantía que amplíe o mejore la garantía estándar del producto. Entre las opciones disponibles pueden incluirse la asistencia telefónica prioritaria, el servicio de devolución o el cambio el siguiente día laborable. Normalmente, la cobertura del servicio comienza en la fecha de compra del producto y ha de adquirirse dentro de un tiempo limitado desde dicha compra.

Para obtener más información, véase:

- En EE.UU., marque 1-866-234-1377 para hablar con un asesor de HP.
- Fuera de EE.UU., visite el sitio web de HP en www.hp.com/support. Si se le solicita, seleccione su país/región y, a continuación, busque la información sobre la garantía.

Información de la garantía

Producto HP	Duración de la garantía limitada
Software	90 días
Cartuchos de impresión	La garantía es válida hasta que se agote la tinta HP o hasta que se alcance la fecha de "fin de garantía" indicada en el cartucho, cualquiera de los hechos que se produzca en primer lugar. Esta garantía no cubrirá los productos de tinta HP que se hayan rellenado o manipulado, se hayan vuelto a limpiar, se hayan utilizado incorrectamente o se haya alterado su composición.
Accesorios	1 año
Hardware periférico de la impresora (vea los detalles a continuación)	1 año

- A. Alcance de la garantía limitada
- Hewlett-Packard (HP) garantiza al usuario final que el producto de HP especificado no tendrá defectos de materiales ni mano de obra por el período anteriormente indicado, cuya duración empieza el día de la compra por parte del cliente.
 - Para los productos de software, la garantía limitada de HP se aplica únicamente a la incapacidad del programa para ejecutar las instrucciones. HP no garantiza que el funcionamiento de los productos no se interrumpa o no contenga errores.
 - La garantía limitada de HP abarca sólo los defectos que se originen como consecuencia del uso normal del producto, y no cubre otros problemas, incluyendo los originados como consecuencia de:
 - Mantenimiento o modificación indebidos;
 - Software, soportes de impresión, piezas o consumibles que HP no proporcione o no admita;
 - Uso que no se ajuste a las especificaciones del producto;
 - Modificación o uso incorrecto no autorizados.
 - Para los productos de impresoras de HP, el uso de un cartucho de tinta que no sea de HP o de un cartucho de tinta recargado no afecta ni a la garantía del cliente ni a cualquier otro contrato de asistencia de HP con el cliente. No obstante, si el error o el desperfecto en la impresora se atribuye al uso de un cartucho recargado o que no sea de HP, HP cobrará aparte el tiempo y los materiales de servicio para dicho error o desperfecto.
 - Si durante la vigencia de la garantía aplicable, HP recibe un aviso de que cualquier producto presenta un defecto cubierto por la garantía, HP reparará o sustituirá el producto defectuoso como considere conveniente.
 - Si HP no logra reparar o sustituir, según corresponda, un producto defectuoso que esté cubierto por la garantía, HP reembolsará al cliente el precio de compra del producto, dentro de un plazo razonable tras recibir la notificación del defecto.
 - HP no tendrá obligación alguna de reparar, sustituir o reembolsar el precio del producto defectuoso hasta que el cliente lo haya devuelto a HP.
 - Los productos de sustitución pueden ser nuevos o seminuevos, siempre que sus prestaciones sean iguales o mayores que las del producto sustituido.
 - Los productos HP podrían incluir piezas, componentes o materiales refabricados equivalentes a los nuevos en cuanto al rendimiento.
 - La Declaración de garantía limitada de HP es válida en cualquier país en que los productos HP cubiertos sean distribuidos por HP. Es posible que existan contratos disponibles para servicios de garantía adicionales, como el servicio in situ, en cualquier suministrador de servicios autorizado por HP, en aquellos países donde HP o un importador autorizado distribuyan el producto.
- B. Limitaciones de la garantía
- HASTA DONDE LO PERMITAN LAS LEYES LOCALES, NI HP NI SUS TERCEROS PROVEEDORES OTORGAN NINGUNA OTRA GARANTÍA O CONDICIÓN DE NINGÚN TIPO, YA SEAN GARANTÍAS O CONDICIONES DE COMERCIALIZACIÓN EXPRESAS O IMPLÍCITAS, CALIDAD SATISFACTORIA E IDONEIDAD PARA UN FIN DETERMINADO.
- C. Limitaciones de responsabilidad
- Hasta donde lo permitan las leyes locales, los recursos indicados en esta Declaración de garantía son los únicos y exclusivos recursos de los que dispone el cliente.
 - HASTA EL PUNTO PERMITIDO POR LA LEY LOCAL, EXCEPTO PARA LAS OBLIGACIONES EXPUESTAS ESPECÍFICAMENTE EN ESTA DECLARACIÓN DE GARANTÍA, EN NINGÚN CASO HP O SUS PROVEEDORES SERÁN RESPONSABLES DE LOS DAÑOS DIRECTOS, INDIRECTOS, ESPECIALES, INCIDENTALES O CONSECUENCIALES, YA ESTÉ BASADO EN CONTRATO, RESPONSABILIDAD EXTRACONTRACTUAL O CUALQUIER OTRA TEORÍA LEGAL, Y AUNQUE SE HAYA AVISADO DE LA POSIBILIDAD DE TALES DAÑOS.
- D. Legislación local
- Esta Declaración de garantía confiere derechos legales específicos al cliente. El cliente podría también gozar de otros derechos que varían según el estado (en Estados Unidos), la provincia (en Canadá), o la entidad gubernamental en cualquier otro país del mundo.
 - Hasta donde se establezca que esta Declaración de garantía contraviene las leyes locales, dicha Declaración de garantía se considerará modificada para acatar tales leyes locales. Bajo dichas leyes locales, puede que algunas de las declinaciones de responsabilidad y limitaciones estipuladas en esta Declaración de garantía no se apliquen al cliente. Por ejemplo, algunos estados en Estados Unidos, así como ciertas entidades gubernamentales en el exterior de Estados Unidos (incluidas las provincias de Canadá) pueden:
 - Evitar que las renunciaciones y limitaciones de esta Declaración de garantía limiten los derechos estatutarios del cliente (por ejemplo, en el Reino Unido);
 - Restringir de otro modo la capacidad de un fabricante de aumentar dichas renunciaciones o limitaciones; u
 - Ofrecer al usuario derechos adicionales de garantía, especificar la duración de las garantías implícitas a las que no puede renunciar el fabricante o permitir limitaciones en la duración de las garantías implícitas.
 - LOS TÉRMINOS ENUNCIADOS EN ESTA DECLARACIÓN DE GARANTÍA, SALVO HASTA DONDE LO PERMITA LA LEY, NO EXCLUYEN, RESTRINGEN NI MODIFICAN LOS DERECHOS ESTATUTARIOS OBLIGATORIOS PERTINENTES A LA VENTA DE PRODUCTOS HP A DICHOS CLIENTES, SINO QUE SON ADICIONALES A LOS MISMOS.

Información sobre la Garantía Limitada del Fabricante HP

Estimado Cliente:

Adjunto puede encontrar el nombre y dirección de las entidades HP que proporcionan la Garantía Limitada de HP (garantía del fabricante) en su país.

Usted puede tener también frente al vendedor los derechos que la ley le conceda, conforme a lo estipulado en el contrato de compra, que son adicionales a la garantía del fabricante y no quedan limitados por ésta.

España: Hewlett-Packard Española S.L., C/ Vicente Aleixandre 1, Parque Empresarial Madrid - Las Rozas, 28230 Las Rozas, Madrid

Obtención de asistencia y más información por Internet

Para obtener información sobre asistencia y sobre la garantía, visite la página Web de HP en www.hp.com/support. Si se le solicita, seleccione el país/región y haga clic en **Contactar HP** para obtener información sobre cómo ponerse en contacto con el servicio de asistencia técnica.

En esta página Web también se ofrece asistencia técnica, controladores, consumibles, información sobre pedidos y otras opciones como:

- Acceso a las páginas de asistencia técnica en línea.
- Envío de mensajes de correo electrónico a HP para solicitar respuestas a sus preguntas.
- Conexión con un técnico de HP mediante conversación en línea.

Las opciones y la disponibilidad de asistencia técnica varían según el producto, el país/región y el idioma.

Antes de llamar a la asistencia técnica de HP

Junto con el Fax HP puede recibir programas de otros fabricantes. Si tiene problemas con alguno de ellos, conseguirá una mejor asistencia técnica si llama a los especialistas del fabricante en cuestión.

Si necesita ponerse en contacto con el servicio de asistencia técnica de HP, haga lo siguiente antes de llamar:

1. Asegúrese de que:
 - a. El Fax HP está conectado y encendido.
 - b. Los cartuchos de impresión especificados están instalados correctamente.
 - c. El papel recomendado está cargado correctamente en la bandeja de entrada.
2. Reinicie el Fax HP:
 - a. Apague el Fax HP pulsando el botón **On**.
 - b. Desenchufe el cable de alimentación de la parte posterior del Fax HP.
 - c. Vuelva a enchufar el cable de alimentación al Fax HP.
 - d. Encienda el Fax HP pulsando el botón **On**.
3. Para obtener información sobre asistencia y sobre la garantía, visite la página Web de HP en www.hp.com/support. Si se le solicita, seleccione el país/región y haga clic en **Contactar HP** para obtener información sobre cómo ponerse en contacto con el servicio de asistencia técnica.
Consulte la página Web de HP para buscar información actualizada o sugerencias de solución de problemas para el Fax HP.
4. Si aún se siguen produciendo problemas y necesita hablar con un representante del centro de asistencia técnica de HP, haga lo siguiente:
 - a. Tenga disponible el nombre específico del Fax HP, tal como aparece en el panel de control.
 - b. Imprima un informe de autocomprobación.
 - c. Haga una copia en color para tenerla como muestra de impresión.
 - d. Esté preparado para describir el problema de forma detallada.
 - e. Tenga listos el número de serie y el ID de servicio.
5. Llame a la asistencia técnica de HP. Sitúese cerca del Fax HP cuando llame.

Para obtener más información, véase:

- [Impresión de un informe de autocomprobación](#)
- [Acceso al número de serie y el ID de servicio](#)

Acceso al número de serie y el ID de servicio

Puede acceder a la información importante mediante el **Menú Información** de Fax HP.



Nota Si el Fax HP no está encendido, puede ver el número de serie en la etiqueta adhesiva de la parte posterior. El número de serie es el código de 10 caracteres de la esquina superior izquierda de la etiqueta adhesiva.

Para acceder al número de serie y el ID de servicio

1. Pulse y mantenga pulsado **OK**. Mientras está pulsado **OK**, pulse **4**. Aparece el **Menú Información**.
2. Pulse **►** hasta que aparezca **Número de modelo** y, a continuación, pulse **OK**. Aparece el ID de servicio.
Anote el ID de servicio completo.
3. Pulse **Cancelar** y, a continuación, **►** hasta que aparezca **Nº serie**.
4. Pulse **OK**. Aparece el número de serie.
Anote el número de serie completo.
5. Pulse **Cancelar** hasta que salga del **Menú Información**.

Llamada en Norteamérica durante el período de garantía

Llame al **1-800-474-6836 (1-800-HP invent)**. En Estados Unidos, la asistencia técnica telefónica está disponible en inglés y español 24 horas al día, 7 días a la semana (los días y el horario de asistencia técnica pueden cambiar sin previo aviso). Durante el período de garantía, este servicio es gratuito. Fuera del período de garantía se puede aplicar una tarifa.

Preparación del Fax HP para su envío

Si después de comunicarse con el Servicio de asistencia técnica de HP o de regresar al punto de adquisición, se le solicita enviar el Fax HP a reparaciones, asegúrese de retirar y conservar los siguientes elementos antes de devolver su dispositivo:

- Los cartuchos de impresión
- La plantilla del panel de control
- El cable de alimentación, el cable USB y cualquier otro cable conectado al Fax HP
- Todo papel cargado en la bandeja de entrada
- Retire los originales que haya cargado en el Fax HP
- [Desinstale los cartuchos de impresión antes del envío](#)
- [Retire la plantilla del panel de control](#)

Desinstale los cartuchos de impresión antes del envío

Antes de devolver Fax HP, asegúrese de retirar los cartuchos de impresión.

Para retirar los cartuchos de impresión antes del envío

1. Encienda el Fax HP y espere hasta que el carro de impresión esté en reposo y en silencio. Si el Fax HP no se enciende, omita este paso y vaya al número 2.
2. Abra la puerta del cartucho de impresión.
3. Extraiga los cartuchos de impresión de las ranuras.



Nota Si el Fax HP no se enciende, puede desenchufar el cable de alimentación y deslizar manualmente el carro de impresión al extremo derecho para extraer los cartuchos de impresión.

4. Guarde los cartuchos de impresión en un recipiente hermético de plástico para que no se sequen y déjelos aparte. No los envíe con el Fax HP a menos que se lo indique el agente de asistencia técnica de HP.
5. Cierre la tapa del cartucho de impresión y espere unos instantes a que el carro vuelva a su posición de inicio (en el lado izquierdo).



Nota Asegúrese de que el escáner esté en reposo y haya vuelto a su posición antes de apagar el Fax HP.

6. Pulse el botón **On** para encender el Fax HP.

Retire la plantilla del panel de control

Siga estos pasos cuando ya se hayan extraído los cartuchos de impresión y Fax HP esté desenchufado.

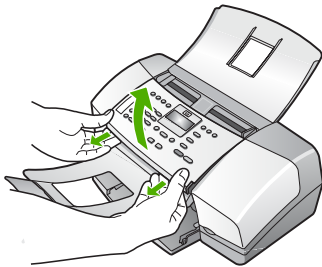


Precaución 1 Fax HP debe estar desenchufado antes de continuar con estos pasos.

Precaución 2 El dispositivo Fax HP de repuesto se entrega sin cable de alimentación. Guarde el cable de alimentación en un lugar seguro hasta que llegue el dispositivo Fax HP de repuesto.

Para retirar la plantilla del panel de control

1. Pulse el botón **On** para encender el Fax HP.
2. Desenchufe el cable de alimentación y desconéctelo del Fax HP. No envíe el cable de alimentación con el Fax HP.
3. Retire la plantilla del panel de control como se indica a continuación:
 - a. Coloque cada mano a un lado de la plantilla del panel de control.
 - b. Utilice los pulgares para levantar la plantilla del panel de control.



4. Conserve la plantilla del panel de control. No la envíe con el Fax HP.



Precaución Puede que el dispositivo Fax HP de repuesto no incluya una plantilla del panel de control, por lo que se recomienda guardarla en un lugar seguro y, cuando llegue el dispositivo Fax HP de repuesto, volver a conectarla. La plantilla es necesaria para poder utilizar las funciones del panel de control en el dispositivo Fax HP de repuesto.



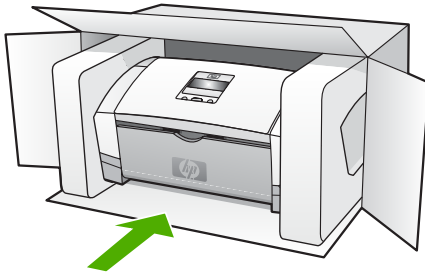
Nota Consulte la guía de instalación incluida con el Fax HP donde encontrará instrucciones sobre cómo volver a colocar la plantilla del panel de control. El Fax HP de sustitución podría incluir las instrucciones para configurar el dispositivo.

Embale el Fax HP

Siga los siguientes pasos una vez que haya desinstalado los cartuchos de impresión, la plantilla del panel de control, y apagado y desenchufado el Fax HP.

Para embalar el Fax HP

1. Si aún conserva el material de embalaje original o el embalaje del dispositivo de sustitución, utilícelo para empaquetar el Fax HP.



Si ya no tiene el material de embalaje original, utilice otro material de embalaje adecuado. La garantía no cubre los gastos por daños durante el envío causados por un embalaje o transporte inadecuados.

2. Coloque la etiqueta con la dirección para la posterior devolución en la parte exterior de la caja.
3. Incluya los siguientes artículos en la caja:
 - Una descripción completa del problema para el personal del servicio de asistencia técnica (es útil incluir muestras de los problemas de calidad de impresión).
 - Una copia del recibo de compra u otra prueba de la adquisición para establecer el período de garantía.
 - Su nombre, dirección y número de teléfono de contacto durante el día.

11 Información técnica

En esta sección se indican las especificaciones técnicas y la información sobre normativas internacionales del Fax HP.

Especificaciones del papel

Esta sección contiene información sobre la capacidad de la bandeja de entrada y los tamaños de papel.

Capacidades de la bandeja de papel

Tipo	Peso del papel	Bandeja de entrada*	Bandeja de salida†	Bandeja del alimentador de documentos
Papel normal	de 60 a 90 g/m ² (de 16 a 24 lb)	hasta 100 (papel de 60 g/m ²)	hasta 20 (papel de 60 g/m ²)	hasta 20
Papel tamaño legal	de 75 a 90 g/m ² (de 20 a 24 lb)	hasta 100 (papel de 60 g/m ²)	hasta 20 (papel de 60 g/m ²)	hasta 15
Tarjetas	hasta 200 g/m ² (110 lb) en tamaño ficha	20	10	N/A
Sobres	75 a 90 g/m ² (20 a 24 lb)	10	10	N/A
Película de transparencias	N/D	25	hasta 10	N/A
Etiquetas	N/D	hasta 20	hasta 10	N/A
Papel fotográfico de 4 x 6 pulg.	hasta 236 g/m ² (145 lb)	30	20	N/A
Papel fotográfico de 8,5 x 11 pulg.	N/D	40	20	N/A

* Capacidad máxima. La bandeja de entrada tiene una capacidad apiladora máxima de entrada de 10 mm.

† La capacidad de la bandeja de salida varía según el tipo de papel y la cantidad de tinta utilizada. HP recomienda vaciar la bandeja de salida con frecuencia.

Tamaños del papel

Tipo	Tamaño
Papel	A4: 210 x 297 mm

(continúa)

Tipo	Tamaño
	Legal: 216 x 356 mm B5–JIS: 182 x 257 mm
Sobres	EE.UU. #10: 105 x 241 mm A2: 111 x 146 mm DL: 110 x 220 mm C6: 114 x 162 mm
Película de transparencias	Carta: 216 x 279 mm A4: 210 x 297 mm
Papel fotográfico Premium	10 x 15 cm Carta: 216 x 280 mm A4: 210 x 297 mm
Tarjetas	Fichas: 127 x 203 mm A4: 210 x 297 mm
Etiquetas	Carta: 216 x 279 mm A4: 12,7 x 149 mm (105 x 7 pulgadas)
Personalizado	desde 102 x 152 mm hasta 216 x 356 mm

Especificaciones de copia

- Procesamiento de imágenes digitales
- Hasta 99 copias del original (según modelo)
- Zoom digital: desde el 25 hasta el 400% (varía según el modelo)

Modo	Tipo	Resolución de escaneo (ppp)*
Óptima	Negro	hasta 600 x 1200
	Color	hasta 600 x 1200
Normal	Negro	hasta 300 x 300
	Color	hasta 300 x 300
Rápida	Negro	hasta 300 x 300
	Color	hasta 300 x 300

* Máximo a escala del 400%

Especificaciones del fax

- Capacidades de fax en color y blanco y negro independientes
- Hasta 100 llamadas rápidas (varía según el modelo)
- Hasta 200 páginas de memoria (varía según el modelo; basada en imagen de prueba n.º 1 ITU-T con una resolución estándar). Las páginas más complejas o las mayores resoluciones requieren más tiempo y emplean más memoria

- Envío y recepción manual de fax
- Hasta cinco intentos de remarcado automático si está ocupado (varía según modelo)
- Un remarcado automático si no hay respuesta (varía según modelo)
- Informes de confirmación y actividad
- Fax del grupo 3 de CCITT/ITU con Modo de corrección de errores
- Transmisión a 33,6 kbps
- Detección de llamada con conmutación automática entre fax y contestador automático.

	Foto (ppp)	Muy fina (ppp)	Fina (ppp)	Estándar (ppp)
Negro	196 x 203 (escala de grises de 8 bits)	300 x 300	196 x 203	196 x 98
Color	200 x 200	200 x 200	200 x 200	200 x 200

Especificaciones físicas

- Alto: 330,2 mm
- Anchura: 416,6 mm
- Profundidad: 203,2 mm
- Peso: 5,5 kg

Especificaciones de alimentación

- Entrada externa de adaptador CA (máx): de 100 a 240 V CA, 1A, 50-60 Hz
- Entrada CC al equipo (máx): 15 V CC o 16 V CC a 530 mA, 32 V CC a 560 mA



Nota El adaptador CA recibido puede haberse especificado para proporcionar más alimentación que la del requisito anteriormente mencionado de una entrada CC de equipo (máx.).

Especificaciones medioambientales

- Intervalo recomendado de temperaturas de funcionamiento: 15° a 32° C (59° a 90° F)
- Intervalo de temperatura de funcionamiento admisible: entre 5° y 35° C (entre 41° y 95° F)
- Humedad: 15% a 80% de HR sin condensación
- Intervalo de temperatura sin funcionamiento (almacenamiento): entre -40° y 60° C (entre -40° y 140° F)

El resultado de Fax HP puede resultar levemente distorsionado en presencia de campos electromagnéticos intensos.

Si dispone de acceso a Internet, puede obtener información sobre la acústica en el sitio Web de HP. Diríjase a www.hp.com/support.

Especificaciones adicionales

Especificaciones de memoria: 2 MB de ROM, 16 MB de RAM

Programa medioambiental de administración de productos

En esta sección se ofrece información sobre la protección del medio ambiente, la emisión de ozono, el consumo de energía, el uso del papel, los plásticos, las especificaciones de seguridad de los materiales y los programas de reciclaje.

Esta sección contiene información sobre normas medioambientales.

Protección del medio ambiente

Hewlett-Packard tiene el compromiso de ofrecer productos de calidad de un modo respetuoso con el medio ambiente. Este producto se ha diseñado con diferentes atributos que minimizan el impacto en el medio ambiente.

Para obtener más información, visite el sitio Web dedicado al compromiso de HP con el medio ambiente en:

www.hp.com/hpinfo/globalcitizenship/environment/index.html

Emisión de ozono

Este producto no produce una emisión apreciable de gas ozono (O₃).

Energy consumption

El consumo de energía se reduce de forma significativa si se utiliza el modo ENERGY STAR®, que ahorra recursos naturales y dinero sin que ello afecte al alto rendimiento de este producto. Este producto está calificado para ENERGY STAR, programa voluntario establecido para promocionar el desarrollo de productos de oficina con consumos de energía eficientes.



ENERGY STAR is a U.S. registered service mark of the U.S. EPA. As an ENERGY STAR partner, HP has determined that this product meets ENERGY STAR guidelines for energy efficiency.

For more information on ENERGY STAR guidelines, go to the following website:

www.energystar.gov

Uso del papel

Este producto está preparado para el uso de papel reciclado según la normativa DIN 19309 y EN 12281:2002.

Plásticos

Las piezas de plástico con un peso superior a 25 gramos están marcadas según las normas internacionales que mejoran la capacidad de identificar los componentes de plástico para su reciclaje al final del ciclo de vida del producto.

Especificaciones de seguridad de los materiales

Las especificaciones de seguridad de los materiales (MSDS) se pueden obtener en el sitio Web de HP:

www.hp.com/go/msds

Los clientes que no dispongan de acceso a Internet deben ponerse en contacto con su centro de atención al cliente de HP local.

Programa de reciclaje de hardware

HP ofrece cada vez más programas de retorno y reciclaje de productos en muchos países/regiones; asimismo, colabora con algunos de los principales centros de reciclaje de componentes electrónicos en todo el mundo. HP también ahorra recursos mediante el reacondicionamiento y reventa de algunos de sus productos más conocidos.

Para obtener información relativa al reciclaje de los productos HP, visite la página: www.hp.com/recycle.

Programa de reciclaje de suministros de HP para inyección de tinta

HP está comprometido con la protección del medio ambiente. El programa de reciclaje de suministros de HP para inyección de tinta está disponible en muchos países/regiones y permite reciclar los cartuchos de impresión usados de forma gratuita. Para obtener más información, visite el siguiente sitio Web:

www.hp.com/recycle

Tratamiento de equipos desechados por usuarios privados en la Unión Europea

Este símbolo en el producto o en el embalaje indica que este producto no puede ser desechado como residuo doméstico normal. Es su responsabilidad entregarlo en el punto de recogida de equipos eléctricos y electrónicos correspondiente. La recogida y reciclaje selectivos de los equipos desechados permite conservar los recursos naturales y garantiza su reciclaje de forma respetuosa con el medio ambiente y la salud humana. Para obtener más información sobre los puntos donde puede deshacerse del equipo, póngase en contacto con su ayuntamiento, su servicio de recogida de desechos o el establecimiento en el que adquirió el producto.



Avisos normativos

Fax HP cumple los requisitos de producto de las oficinas normativas de su país/región.

Número de identificación de modelo normativo

A fin de identificar el modelo según las normativas, el producto dispone de un número de modelo para normativas. El número de modelo para normativas de su producto es SDGOB-0604-01. Este número para normativas no debe confundirse con el nombre comercial (HP Fax 1250 series, etc.) o el número del producto (Q8095A, etc.).

Notice to users of the U.S. telephone network: FCC requirements

This equipment complies with FCC rules, Part 68. On this equipment is a label that contains, among other information, the FCC Registration Number and Ringer Equivalent Number (REN) for this equipment. If requested, provide this information to your telephone company.

An FCC compliant telephone cord and modular plug is provided with this equipment. This equipment is designed to be connected to the telephone network or premises wiring using a compatible modular jack which is Part 68 compliant. This equipment connects to the telephone network through the following standard network interface jack: USOC RJ-11C.

The REN is useful to determine the quantity of devices you may connect to your telephone line and still have all of those devices ring when your number is called. Too many devices on one line might result in failure to ring in response to an incoming call. In most, but not all, areas the sum of the RENs of all devices should not exceed five (5). To be certain of the number of devices you may connect to your line, as determined by the REN, you should call your local telephone company to determine the maximum REN for your calling area.

If this equipment causes harm to the telephone network, your telephone company may discontinue your service temporarily. If possible, they will notify you in advance. If advance notice is not practical, you will be notified as soon as possible. You will also be advised of your right to file a complaint with the FCC. Your telephone company may make changes in its facilities, equipment, operations, or procedures that could affect the proper operation of your equipment. If they do, you will be given advance notice so you will have the opportunity to maintain uninterrupted service.

If you experience trouble with this equipment, please contact the manufacturer, or look elsewhere in this manual, for warranty or repair information. Your telephone company may ask you to disconnect this equipment from the network until the problem has been corrected or until you are sure that the equipment is not malfunctioning.

This equipment may not be used on coin service provided by the telephone company. Connection to party lines is subject to state tariffs. Contact your state public utility commission, public service commission, or corporation commission for more information.

This equipment includes automatic dialing capability. When programming and/or making test calls to emergency numbers:

- Remain on the line and explain to the dispatcher the reason for the call.
- Perform such activities in the off-peak hours, such as early morning or late evening.



Note For HP Fax 1250 series models that include a telephone handset, this equipment is hearing aid compatible.

The Telephone Consumer Protection Act of 1991 makes it unlawful for any person to use a computer or other electronic device, including fax machines, to send any message unless such message clearly contains in a margin at the top or bottom of each transmitted page or on the first page of transmission, the date and time it is sent and an identification of the business, other entity, or other individual sending the message and the telephone number of the sending machine or such business, other entity, or individual. (The telephone number provided may not be a 900 number or any other number for which charges exceed local or long-distance transmission charges.) In order to program this information into your fax machine, you should complete the steps described in the software.

FCC statement

The United States Federal Communications Commission (in 47 CFR 15.105) has specified that the following notice be brought to the attention of users of this product.

Declaration of Conformity: This equipment has been tested and found to comply with the limits for a Class B digital device, pursuant to part 15 of the FCC Rules. Operation is subject to the following two conditions: (1) this device may not cause harmful interference, and (2) this device must accept any interference received, including interference that might cause undesired operation. Class B limits are designed to provide reasonable protection against harmful interference in a residential installation. This equipment generates, uses, and can radiate radio frequency energy, and, if not installed and used in accordance with the instructions, might cause harmful interference to radio communications. However, there is no guarantee that interference will not occur in a particular installation. If this equipment does cause harmful interference to radio or television reception, which can be determined by turning the equipment off and on, the user is encouraged to try to correct the interference by one or more of the following measures:

- Reorient the receiving antenna.
- Increase the separation between the equipment and the receiver.
- Connect the equipment into an outlet on a circuit different from that to which the receiver is connected.
- Consult the dealer or an experienced radio/TV technician for help.

For more information, contact the Product Regulations Manager, Hewlett-Packard Company, San Diego, (858) 655-4100.

The user may find the following booklet prepared by the Federal Communications Commission helpful: How to Identify and Resolve Radio-TV Interference Problems. This booklet is available from the U.S. Government Printing Office, Washington DC, 20402. Stock No. 004-000-00345-4.



Caution Pursuant to Part 15.21 of the FCC Rules, any changes or modifications to this equipment not expressly approved by the Hewlett-Packard Company might cause harmful interference and void the FCC authorization to operate this equipment.

Note à l'attention des utilisateurs du réseau téléphonique canadien/notice to users of the Canadian telephone network

Cet appareil est conforme aux spécifications techniques des équipements terminaux d'Industrie Canada. Le numéro d'enregistrement atteste de la conformité de l'appareil. L'abréviation IC qui précède le numéro d'enregistrement indique que l'enregistrement a été effectué dans le cadre d'une Déclaration de conformité stipulant que les spécifications techniques d'Industrie Canada ont été respectées. Néanmoins, cette abréviation ne signifie en aucun cas que l'appareil a été validé par Industrie Canada.

Pour leur propre sécurité, les utilisateurs doivent s'assurer que les prises électriques reliées à la terre de la source d'alimentation, des lignes téléphoniques et du circuit métallique d'alimentation en eau sont, le cas échéant, branchées les unes aux autres. Cette précaution est particulièrement importante dans les zones rurales.

Le numéro REN (Ringer Equivalence Number) attribué à chaque appareil terminal fournit une indication sur le nombre maximal de terminaux qui peuvent être connectés à une interface téléphonique. La terminaison d'une interface peut se composer de n'importe quelle combinaison d'appareils, à condition que le total des numéros REN ne dépasse pas 5.

Basé sur les résultats de tests FCC Partie 68, le numéro REN de ce produit est 0,1B.

This equipment meets the applicable Industry Canada Terminal Equipment Technical Specifications. This is confirmed by the registration number. The abbreviation IC before the registration number signifies that registration was performed based on a Declaration of Conformity indicating that Industry Canada technical specifications were met. It does not imply that Industry Canada approved the equipment.

Users should ensure for their own protection that the electrical ground connections of the power utility, telephone lines and internal metallic water pipe system, if present, are connected together. This precaution might be particularly important in rural areas.



Note The REN assigned to each terminal device provides an indication of the maximum number of terminals allowed to be connected to a telephone interface. The termination on an interface might consist of any combination of devices subject only to the requirement that the sum of the Ringer Equivalence Numbers of all the devices does not exceed 5.

The REN for this product is 0.1B, based on FCC Part 68 test results.

Notice to users in Japan

VCCI-2

この装置は、情報処理装置等電波障害自主規制協議会（VCCI）の基準に基づくクラスB情報技術装置です。この装置は、家庭環境で使用することを目的としていますが、この装置がラジオやテレビジョン受信機に近接して使用されると受信障害を引き起こすことがあります。
取り扱い説明書に従って正しい取り扱いをして下さい。

製品には、同梱された電源コードをお使い下さい。
同梱された電源コードは、他の製品では使用出来ません。

Aviso para los usuarios del Espacio económico europeo



Este producto está diseñado para su conexión a las redes analógicas de telecomunicaciones conmutadas (PSTN) de los países/regiones del Espacio económico europeo (EEA).

La compatibilidad de red depende de los ajustes seleccionados por el cliente, que se deben restablecer para utilizar el equipo en una red telefónica de un país/región distinto de donde se adquirió el producto. Póngase en contacto con el distribuidor o Hewlett-Packard Company si necesita asistencia técnica del producto adicional.

El fabricante ha certificado este equipo según la Directiva 1999/5/EC (anexo II) para la conexión de terminal única paneuropea a la red pública telefónica conmutada (PSTN). Sin embargo, debido a las diferencias entre las distintas PSTN ofrecidas en distintos países/regiones, la homologación, por sí misma, no ofrece una garantía incondicional de un funcionamiento correcto en cada punto de terminación de red PSTN.

Si se producen problemas, póngase en contacto con el proveedor del equipo en primer lugar.

Este equipo está diseñado para marcar por tonos DTMF y marcar por cierre del bucle. En el caso improbable de que se produzcan problemas con el marcado por cierre del bucle, se recomienda utilizar este equipo con el ajuste de marcado por tonos DTMF.

Notice to users of the German telephone network

Dieses HP Faxgerät ist nur für den Anschluss an das analoge öffentliche Telefonnetz bestimmt. Verbinden Sie den TAE N-Telefonanschlussstecker, der mit dem Fax HP geliefert wird, mit der Anschlusssteckdose (TAE 6) mit N-Kodierung. Dieses HP Faxgerät kann als eigenständiges Gerät und/oder in Kombination (in Reihenschaltung) mit anderen zugelassenen Endgeräten verwendet werden.

Geräuschemission

LpA < 70 dB am Arbeitsplatz im Normalbetrieb nach DIN 45635 T. 19

Notice to users in Korea

사용자 안내문(B급 기기)

이 기기는 비업무용으로 전자파 적합 등록을 받은 기기로서, 주거지역에서는 물론 모든 지역에서 사용할 수 있습니다.

Declaration of conformity (European Economic Area)

The Declaration of Conformity in this document complies with ISO/IEC Guide 22 and EN 45014. It identifies the product, manufacturer's name and address, and applicable specifications recognized in the European community.

HP Fax 1250 series declaration of conformity



DECLARATION OF CONFORMITY

according to ISO/IEC Guide 22 and EN 45014

Manufacturer's Name: Hewlett-Packard Company

Manufacturer's Address: 16399 West Bernardo Drive
San Diego CA 92127, USA

Regulatory Model Number: SDGOB-0604-01, SDGOB-0604-02, SDGOB-0604-03

Declares, that the product:

Product Name: HP Officejet 4300 All-in-One Series, HP Fax 1250

Power Adapter(s) HP part#: 0957-2146, 0957-2119, 0957-2201

Conforms to the following Product Specifications:

Safety: IEC 60950-1: 2001 / EN 60950-1: 2001
UL 60950-1: 2003 / CAN/CSA-22.2 No. 60950-1-03
NOM 019-SFCI-1993, AS/NZS 60950: 2000, GB4943: 2001

EMC: EN 55022:1994 + A1:1995 + A2:1997 / CISPR 22:1993 + A1:1995 + A2:1996
EN 55024:1998 +A1:2001 + A2:2003 / CISPR 24:1997 + A1: 2001 + A2:2003
IEC 61000-3-2: 2000 / EN 61000-3-2: 2000
IEC 61000-3-3:1994 +A1:2001 / EN 61000-3-3:1995 +A1:2001
FCC Part 15-Class B/ICES-003, Issue 4 / GB9254: 1998

Telecom: TBR 21:1998
TBR38:1998 (*SDGOB-0604-03 only*)
AS/ACIF S002: 2001+A1
TIA/EIA/968:2001
FCC Part 68

Supplementary Information:

- 1) The product herewith complies with the requirements of the Low Voltage Directive 73/23/EC, the EMC Directive 89/336/EC and with the R&TTE Directive 1999/5/EC (Annex II & IV) and carries the CE-marking accordingly. The product was tested in a typical configuration
- 2) The product was tested in a typical configuration. For regulatory purpose, this product is assigned a Regulatory Model Number (RMN). This number should not be confused with the product name or number.
- 3) This device complies with part 15 of the FCC rules. Operation is subject to the following two conditions: (1) This device may not cause harmful interference. (2) This device must accept any interference received, including interference that may cause undesired operation.

For Regulatory Topics only, contact:

Australia Contact: Product Regulations Manager, Hewlett-Packard Australia Ltd., 31-41 Joseph Street, Blackburn, Victoria 3130, Australia

European Contact: Hewlett Packard GmbH, HQ-TRE, Herrenberger Strasse 140,D-71034 Böblingen Germany_(FAX +49-7031-14-3143)

USA Contact: Product Regulations Manager, Hewlett Packard Company, San Diego, (858) 655-4100

Índice

- A**
- ADSL. *consulte* DSL
 - ajustes
 - fax 35
 - fecha y hora 13
 - idioma 13
 - país o región 13
 - alimentador automático de documentos
 - limpieza 90
 - problemas de alimentación, solución de problemas 90
 - alinear cartuchos de impresión 66
 - asistencia técnica
 - contacto 95
 - garantía 93
 - ID de servicio 95
 - Norteamérica 96
 - número de serie 95
 - sitio Web 95
 - atascos, papel 43, 76
 - avisos normativos
 - aviso para los usuarios de Corea 106
 - aviso para los usuarios de la red telefónica de Alemania 106
 - aviso para los usuarios del Espacio económico europeo 106
 - declaración de conformidad (Espacio económico europeo) 106
 - número de identificación de modelo normativo 103
 - WEEE 103
 - ayuda
 - menú 6
 - otros recursos 11
- B**
- bloquear números 51
 - botones, panel de control 4
 - botones de llamada rápida con una sola pulsación 5
- C**
- cabecera, fax 38
 - cable telefónico
 - alargar 88
 - comprobar 78
 - conexión, fallo 78
 - cable telefónico de 2 hilos 82, 88
 - cable telefónico de 4 hilos 82, 88
 - cable telefónico de cuatro hilos 82, 88
 - cable telefónico de dos hilos 82, 88
 - calidad de impresión 59
 - líneas 59
 - rayas 59
 - cancelar
 - botón 5
 - copia 58
 - fax 55
 - reenviar fax 50
 - capacidades de la bandeja de papel 99
 - cargar
 - original 39
 - papel a tamaño completo 41
 - papel tamaño A4 41
 - papel tamaño carta 41
 - papel tamaño legal 41
 - carro, bloqueado 76
 - carro bloqueado 76
 - cartuchos. *consulte* cartuchos de impresión
 - cartuchos de impresión
 - alinear 66
 - desinstalar 96
 - limpiar 67
 - limpiar contactos 68
 - manipular 63
 - nombres de las piezas 63
 - pedir 71
 - resolución de problemas 76
 - solucionar problemas 92
 - sustituir 63
 - cartuchos de tinta. *consulte* cartuchos de impresión
 - código de identificación del suscriptor 38
 - conector telefónico de pared, fax 78
 - configuración
 - DSL 20
 - línea RDSI 21
 - sistema PBX 21
 - configurar
 - botón 5
 - contestador automático 29, 31
 - correo de voz 24, 33
 - fax 15
 - línea de fax independiente 19
 - línea telefónica compartida 23
 - menú 6
 - módem de equipo 25, 27, 31, 33
 - probar el fax 37
 - solucionar problemas de fax 77
 - timbre especial 22, 36
 - contestador automático
 - configurar con fax 29, 31
 - tonos de fax grabados 87
 - control de llamadas 47
 - copia
 - botón 5
 - cancelar 58
 - especificaciones 100
 - hacer una copia 57
 - copiar
 - menú 6
 - correo de voz
 - configurar con fax 24, 33
 - crystal de escaneo
 - limpieza de la tira 59

D

declaración de conformidad
Espacio económico europeo 106
declaration of conformity
United States 107
desinstalación de cartuchos de impresión 96
detener
copia 58
fax 55

E

elección de papel 40
eliminar
faxes de memoria 50
encender (botón) 5
entorno
Programa medioambiental de administración de productos 101
enviar fax
control de llamadas 47
fax básico 45
manualmente 46, 47
tarjeta de crédito, usar 46, 47
tarjeta telefónica, usar 46, 47
envío del dispositivo 96
especificaciones. *consulte* información técnica
especificaciones de alimentación 101
especificaciones físicas 101
etiquetas
especificaciones 99

F

fax
ajustes 35
bloquear números 51
botón 5
cabecera 38
cable telefónico 78, 82, 88
cancelar 55
configurar 15, 77
contestador automático, configurar 29, 31
control de llamadas 47
correo de voz, configurar 24, 33

eliminar de la memoria 50
enviar 45
especificaciones 100
fallo de la prueba 77
informes 53
introducir texto y símbolos 7
línea DSL, configurar 20
línea RDSI, configurar 21
menú 6
módem de equipo, configurar 25, 27, 31, 33
módem de equipo, resolución de problemas 82
modo de respuesta 5
modo respuesta 35
patrón de timbre de respuesta 36
pausa 7
probar configuración 37
recepción de fax de seguridad 49
recibir 48
reenviar llamadas de fax 50
reimprimir 50
responder llamada 48
respuesta automática 35
sistema PBX, configurar 21
solucionar problemas 77
timbre especial 22, 36
timbres antes de responder 36
volumen 14

FCC

requirements 103
statement 104

fecha 13
flecha derecha 5
flecha izquierda 5

G

garantía 93
guardar
faxes en la memoria 49

H

hacer pedido
Guía de instalación 71
Guía del usuario 71
software 71
hacer una copia 57

hardware, prueba de configuración de fax 77
hora 13

I

ID de servicio 95
idioma, configurar 13
imágenes
líneas 59
rayas 59
impresión
problemas de calidad 59
imprimir
faxes 50
informe de autocomprobación 62
informes de fax 53
información técnica
capacidades de la bandeja de papel 99
especificaciones de alimentación 101
especificaciones de copia 100
especificaciones del fax 100
especificaciones del papel 99
especificaciones físicas 101
especificaciones medioambientales 101
peso 101
tamaños del papel 99
informe de autocomprobación 62
informes
autocomprobación 62
confirmación, fax 53
error, fax 54
fallo de la prueba de fax 77
informes de confirmación, fax 53
informes de error, fax 54
iniciar color 5
iniciar negro 5
introducir texto y símbolos 7

L

limpiar
cartuchos de impresión 67

- contactos del cartucho de impresión 68
- exterior 62
- limpieza
 - alimentador automático de documentos 90
 - tira blanca 60
 - tira de cristal 59
- línea DSL, configurar con fax 20
- línea PBX, configurar con fax 21
- línea RDSI, configurar con fax 21
- línea telefónica, patrón de timbre de respuesta 36
- luz de atención 5
- LL**
- llamada rápida
 - botones de una pulsación 5
 - enviar fax 45
- Llamada rápida
 - botón 4
- M**
- mantenimiento
 - alinear cartuchos de impresión 66
 - cartuchos de impresión 63
 - desinstalación de cartuchos de impresión 96
 - informe de autocomprobación 62
 - limpiar el exterior 62
 - limpiar los cartuchos de impresión 67
 - limpieza de la tira blanca 60
 - limpieza de la tira de cristal 59
 - sustituir los cartuchos de impresión 63
- manual
 - enviar, fax 47
 - fax, envío 46
 - recibir, fax 48
- Más claro/Más oscuro 4
- medio ambiente
 - especificaciones medioambientales 101
- reciclaje de suministros para inyección de tinta 103
- memoria
 - eliminar faxes 50
 - guardar faxes 49
 - reimprimir faxes 50
- menús
 - ayuda 6
 - configurar 6
 - copiar 6
 - fax 6
- módem. *consulte* módem de equipo
 - módem de equipo
 - configurar con fax 25, 27, 31, 33
 - módem de marcación. *consulte* módem de equipo
 - módem de PC
 - resolución de problemas 82
- N**
- número de fax no deseado 51
- número de serie 95
- números de teléfono, asistencia técnica 95
- O**
- OK (botón) 5
- P**
- país o región, configurar 13
- panel de control
 - botones 4
 - funciones 4
 - introducir texto y símbolos 7
- pantalla
 - cambiar medidas 75
 - modificación del idioma 75
- papel
 - atascos 43, 76, 89
 - elegir 40
 - especificaciones 99
 - pedir 71
 - solucionar problemas 89
 - tamaños del papel 99
 - tipos incompatibles 40
 - tipos recomendados 40
- papel carta
 - especificaciones 99
- papel fotográfico
 - especificaciones 99
- papel fotográfico de 10 x 15 cm
 - especificaciones 99
- papel legal
 - especificaciones 99
- papel tamaño A4, cargar 41
- papel tamaño carta
 - cargar 41
- papel tamaño legal
 - cargar 41
- patrón de timbre de respuesta 22, 36
- pedir
 - cartuchos de impresión 71
 - papel 71
- probar
 - cable telefónico 78
 - conector telefónico de pared 78
 - configuración del fax 37
 - estado de línea 81
 - fallo de la prueba de fax 77
 - prueba del hardware del fax 77
 - puerto de fax 78
 - tono de llamada 80
- problemas de conexión
 - fax 82, 84, 85, 87
 - HP All-in-One no se enciende 73
- problemas de fax
 - enviar 84, 87
 - recibir 85
 - tonos de fax grabados 87
- prueba de conector de pared, fax 78
- prueba de estado de línea, fax 81
- prueba de puerto correcto, fax 78
- prueba de tono de llamada, fallo 80
- R**
- recepción de fax de seguridad 49
- recibir fax
 - automáticamente 48
 - bloquear números 51
 - manualmente 48
 - modo de respuesta automática 35

- reenviar llamadas 50
 - resolución de problemas 82
 - timbres antes de responder 36
 - reciclar
 - cartuchos de impresión 103
 - HP All-in-One 103
 - recursos, ayuda 11
 - reenviar
 - llamadas de fax 50
 - regulatory notices
 - Canadian statement 105
 - declaración del cable de alimentación 105
 - declaration of conformity (U.S.) 107
 - FCC requirements 103
 - FCC statement 104
 - geräuschemission 106
 - notice to users in Japan (VCCI-2) 105
 - reimprimir faxes en la memoria 50
 - Rellamada/Pausa 4
 - Resolución de fax 4
 - resolución de problemas
 - atacos, papel 76
 - carro bloqueado 76
 - cartuchos de impresión 76
 - enviar faxes 82
 - idioma, pantalla 75
 - medidas incorrectas 75
 - recibir faxes 82
- S**
- símbolos, introducir 7
 - sistema telefónico en paralelo 16
 - sistema telefónico en serie 16
 - sobres
 - especificaciones 99
 - solucionar problemas
 - atacos, papel 43
 - cartuchos de impresión 92
 - configurar 73
 - fax 77
 - instalación del hardware 73
 - papel 89
 - problemas de fax 84, 87
 - recursos 11
 - tareas de funcionamiento 89
 - solución de problemas
 - problemas de fax 85, 87
 - sonido, ajustar volumen 14
 - soportes. *consulte* papel
 - sustituir los cartuchos de impresión 63
- T**
- tarjeta de crédito, fax
 - mediante 46, 47
 - tarjeta telefónica, fax
 - mediante 46, 47
 - teclado numérico 5, 7
 - teléfono
 - enviar fax 46
 - recibir fax 48
 - texto, introducir 7
 - timbre especial 22, 36
 - timbres antes de responder 36
 - tira blanca, limpieza 60
 - tira de cristal
 - limpieza 59
 - transparencias
 - especificaciones 99
- U**
- Unión Europea
 - información de reciclaje 103
- V**
- volumen, ajustar 14