



Printing Specifications

Product: HP Designjet 820mfp Quick Reference Guide

Part number: Q6685-90011 EL

TEXT PAGES

Page Count	44
Paper Type	HP standard 50# book (69 to 80g/m ²) recycled offset or equivalent
Ink	4-color process (CMYK)
Coverage	4/4


COVER PAGES

Page Count	2 front and back, supplied together on the 1st page with spine
Paper Type	Up to DCs: whatever is normally used for QRGs (170/200g)
Ink	4-color
Coverage	4/4
Finish	Up to DCs

FINISH

Page Trim Size	A5
Bindery	SS or as preferred
Folding Instruction	None

Special Instructions

- ✓ If the print location is different from the location stated, change the print location to the appropriate location.
- ✓ If recycled paper is used, add the recycled paper logo and text.
 Printed on recycled paper
- ✓ Refer to the Pantone Matching System for accurate spot color reproduction.



Do not print this page. This page is for reference only.



Τυπώθηκε σε τουλάχιστον 50% ανακυκλωμένες ίνες με 10% ανακυκλωμένο χαρτί μηχανογράφησης

© 2006 Hewlett-Packard Development Company, L.P.

Printed in XXXXXX Imprimé en XXXXXX Stampato in XXXXXX

www.hp.com

Σαρωτής HP Designjet 820mfp

Σαρωτής HP Designjet 820mfp

Οδηγός γρήγορης αναφοράς



Οδηγός γρήγορης αναφοράς



Q6685-90011



148mm X 210mm BACK COVER

11.65mm SPINE

148mm X 210mm FRONT COVER

HP Medium Blue

PMS 640 c

Σαρωτής HP Designjet 820mfp

Οδηγός γρήγορης αναφοράς



Νομικές σημειώσεις

Οι πληροφορίες που περιέχει αυτό το έγγραφο μπορούν να τροποποιηθούν χωρίς ειδοποίηση.

Η Hewlett-Packard δεν παρέχει κανενός είδους εγγύηση για αυτό το υλικό, συμπεριλαμβανομένης, αλλά μη περιοριζόμενης σε αυτήν, της έμμεσης εγγύησης εμπορευσιμότητας και καταλληλότητας για συγκεκριμένο σκοπό.

Η Hewlett-Packard δεν αναλαμβάνει ευθύνη για σφάλματα που τυχόν υπάρχουν σε αυτό το έγγραφο ή για έμμεσες ή συνεπαγόμενες ζημιές σε σχέση με την προμήθεια, την απόδοση ή τη χρήση του υλικού αυτού.

Δεν επιτρέπεται η φωτοαντιγραφική αναπαραγωγή κανενός μέρους αυτού του εγγράφου ή η μετάφρασή του σε άλλη γλώσσα, χωρίς προηγούμενη γραπτή συγκατάθεση της Hewlett-Packard Company.

Πίνακας περιεχομένων

1 Εισαγωγή

Χρήση αυτού του οδηγού	2
Εισαγωγή	2
Πώς μπορώ να...	2
Το πρόβλημα είναι...	2
Νομικές πληροφορίες	2
Ευρετήριο	2
Λογισμικό σαρωτή	2

2 Πώς μπορώ να...

Βαθμονόμηση του σαρωτή	6
Βαθμονόμηση του δείκτη της οθόνης αφής	6
Δημιουργία νέου προφίλ μέσων	7
Αντιγραφή εγγράφου	8
Σάρωση εγγράφου σε αρχείο	10
Εκτύπωση αρχείου	11
Προβολή ή διαγραφή αρχείου	12
Σάρωση χαρτιού με μεγάλο βάρος ή σκληρού χαρτονιού	12
Προεπισκόπηση αντιγράφων	14
Zoom all [Πλήρες ζουμ]	14
Zoom in [Μεγέθυνση]	14
Zoom out [Σμίκρυνση]	14
One-to-one pixel viewing [Προβολή pixel ένα προς ένα]	15
Resize paper frame [Αλλαγή μεγέθους πλαισίου χαρτιού]	15
Εργαλείο Move [Μετακίνηση]	15
Τοποθέτηση του πλαισίου χαρτιού	15
Στοίχιση αριστερά και στοίχιση δεξιά	16
Προσθήκη νέου εκτυπωτή	17
Αποθήκευση αρχείων σε CD ή DVD	18
Πρόσβαση στον κοινόχρηστο φάκελο από τον υπολογιστή μου	18
Πρόσβαση στον κοινόχρηστο φάκελο από τα Windows XP	18
Πρόσβαση στον κοινόχρηστο φάκελο από τα Windows 2000	19
Πρόσβαση στον κοινόχρηστο φάκελο από τα Windows 98	19
Πρόσβαση στον κοινόχρηστο φάκελο από Mac OS X	20
Προσαρμογή χρώματος	20
Ενεργοποίηση ή απενεργοποίηση λογαριασμών σαρωτή	20
Συρραφή αντιγράφων	21
Καθαρισμός του γυαλιού	21
Ρύθμιση χρονοδιακοπών αναμονής και ενεργοποίησης	22

3 Το πρόβλημα προέρχεται...	
Η λυχνία διαγνωστικής αναβοσβήνει	24
Η λυχνία αναμονής αναβοσβήνει	24
Αναβοσβήνουν οι λυχνίες αναμονής και διαγνωστικής	24
Εμφανίζεται ένα μήνυμα προειδοποίησης στο σαρωτή	25
Το λογισμικό του σαρωτή είναι σε λάθος γλώσσα	25
Το λογισμικό του σαρωτή δεν ξεκινά	25
Ο υπολογιστής μου δεν μπορεί να "διαβάσει" το CD ή το DVD	26
Δεν είναι δυνατή η δημιουργία προφίλ μέσω	26
Ραβδώσεις στη σαρωμένη εικόνα	26
4 Νομικές πληροφορίες	
Περιορισμένη εγγύηση παγκοσμίως—Σαρωτής HP Designjet 820mfp	28
Α. Διεύρυνση της περιορισμένης εγγύησης HP	28
Β. Περιορισμοί ευθύνης	30
Γ. Τοπικό δίκαιο	30
Ρυθμιστικές ανακοινώσεις	31
Αριθμός μοντέλου βάσει των κανονισμών	31
ΗΛΕΚΤΡΟΜΑΓΝΗΤΙΚΗ ΣΥΜΒΑΤΟΤΗΤΑ (EMC)	31
FCC statements (U.S.A.)	31
Shielded cables	31
Normes de sécurité (Canada)	32
DOC statement (Canada)	32
Korean EMI statement	32
VCCI Class A (Japan)	32
Safety power cord warning	32
Taiwanese EMI statement	32
Chinese EMI statement	32
Ήχος	33
ΔΗΛΩΣΗ ΣΥΜΜΟΡΦΩΣΗΣ	34
δηλώνει ότι το προϊόν	34
πληροί τις ακόλουθες προδιαγραφές προϊόντος	34
Πρόσθετες πληροφορίες	34
Τοπικοί αντιπρόσωποι μόνο για κανονιστικά θέματα	35
Ευρετήριο	37

1 Εισαγωγή

- Χρήση αυτού του οδηγού
- Λογισμικό σαρωτή

Χρήση αυτού του οδηγού

Αυτός ο οδηγός περιέχει τα ακόλουθα κεφάλαια.

Εισαγωγή

Αυτό το κεφάλαιο παρέχει μια σύντομη εισαγωγή για το σαρωτή και την τεκμηρίωσή του για νέους χρήστες.

Πώς μπορώ να...

Αυτό το κεφάλαιο σας βοηθά να εκτελέσετε διάφορες συνηθισμένες διαδικασίες.

Το πρόβλημα είναι...

Αυτό το κεφάλαιο σας βοηθά να επιλύσετε προβλήματα που μπορεί να εμφανιστούν κατά τη σάρωση.

Νομικές πληροφορίες

Αυτό το κεφάλαιο περιέχει τη δήλωση περιορισμένης εγγύησης, τις ρυθμιστικές ανακοινώσεις και τη δήλωση συμμόρφωσης της HP.

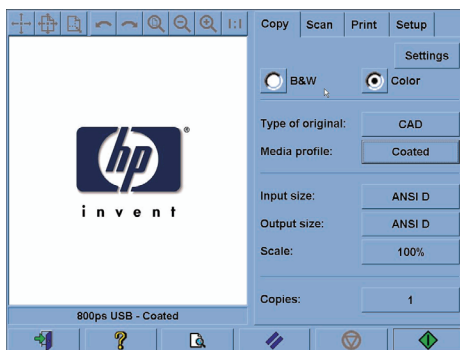
Ευρετήριο

Εκτός από τον πίνακα περιεχομένων, υπάρχει ευρετήριο κατ' αλφαβητική σειρά που θα σας βοηθήσει να βρείτε γρήγορα τα θέματα.

Λογισμικό σαρωτή

Το λογισμικό σαρωτή είναι εγκατεστημένο στην οθόνη αφής του σαρωτή και θα εκτελεστεί αυτόματα, όταν ενεργοποιήσετε την οθόνη αφής. Η πρώτη σελίδα που βλέπετε μπορεί να χωριστεί σε δύο κύριες ενότητες:

- Την ενότητα προβολής στα αριστερά, για προβολή των σαρωμένων εικόνων
- Την ενότητα ελέγχου στα δεξιά



Σημείωση Ορισμένες λεπτομέρειες αυτής της οθόνης μπορεί να διαφέρουν, ανάλογα με τον εκτυπωτή που είναι συνδεδεμένος στο σαρωτή.

Το παράθυρο προεπισκόπησης γεμίζει σχεδόν ολόκληρη την ενότητα προβολής. Επάνω από αυτό βρίσκεται η γραμμή εργαλείων εικόνας, με εννέα κουμπιά που μπορούν να χρησιμοποιηθούν για τροποποίηση της προεπισκόπησης (βλ. [Προεπισκόπηση αντιγράφων](#)).

Η ενότητα ελέγχου περιέχει τέσσερις καρτέλες: Copy [Αντιγραφή], Scan [Σάρωση], Print [Εκτύπωση] και Setup [Εγκατάσταση]. Κάθε καρτέλα παρέχει επιλογές τις οποίες μπορείτε να ρυθμίσετε κατά την εκτέλεση εργασιών αντιγραφής, σάρωσης, εκτύπωσης ή εγκατάστασης.

Στο κάτω μέρος της σελίδας υπάρχουν έξι μεγαλύτερα κουμπιά. Από αριστερά προς τα δεξιά:

1. Quit [Έξοδος]: τερματίζει ή ξεκινά ξανά την οθόνη αφής
2. Online help [Ηλεκτρονική βοήθεια]: παρέχει περισσότερες πληροφορίες από αυτό το έγγραφο για ορισμένα θέματα
3. Preview [Προεπισκόπηση]: σαρώνει το έγγραφο για την προεπισκόπηση της εικόνας και επιλέγει την περιοχή ενδιαφέροντος
4. Reset [Επαναφορά]: επαναφέρει τις ρυθμίσεις στις προεπιλεγμένες τιμές
5. Stop [Διακοπή]: ακυρώνει την τρέχουσα δραστηριότητα
6. Κουμπί αντιγραφής, σάρωσης ή εκτύπωσης, ανάλογα με την επιλεγμένη καρτέλα



Σημείωση Αν συνδέσετε στο σαρωτή έναν εκτυπωτή της σειράς HP DesignJet 4500, θα εμφανιστεί ένα ακόμα κουμπί Print Queue [Ουρά εκτύπωσης] στο κάτω μέρος της σελίδας, το οποίο σας επιτρέπει να προβάλλετε και να διαχειρίζεστε την ουρά εργασιών του εκτυπωτή.

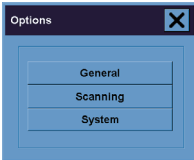
2 Πώς μπορώ να...

- Βαθμονόμηση του σαρωτή
- Βαθμονόμηση του δείκτη της οθόνης αφής
- Δημιουργία νέου προφίλ μέσων
- Αντιγραφή εγγράφου
- Σάρωση εγγράφου σε αρχείο
- Εκτύπωση αρχείου
- Προβολή ή διαγραφή αρχείου
- Σάρωση χαρτιού με μεγάλο βάρος ή σκληρού χαρτονιού
- Προεπισκόπηση αντιγράφων
- Προσθήκη νέου εκτυπωτή
- Αποθήκευση αρχείων σε CD ή DVD
- Πρόσβαση στον κοινόχρηστο φάκελο από τον υπολογιστή μου
- Προσαρμογή χρώματος
- Ενεργοποίηση ή απενεργοποίηση λογαριασμών σαρωτή
- Συρραφή αντιγράφων
- Καθαρισμός του γυαλιού
- Ρύθμιση χρονοδιακοπών αναμονής και ενεργοποίησης

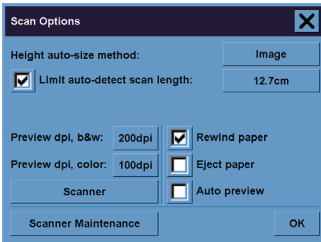
Βαθμονόμηση του σαρωτή

Η βαθμονόμηση του σαρωτή πρέπει να επαναλαμβάνεται μία φορά το μήνα για τη διατήρηση της βέλτιστης ποιότητας σάρωσης.

1. Πριν από τη βαθμονόμηση, διαβάστε τον ηλεκτρονικό οδηγό του σαρωτή σχετικά με τον τρόπο καθαρισμού της περιοχής σάρωσης. Κατόπιν, απενεργοποιήστε το σαρωτή και καθαρίστε την περιοχή σάρωσης. Η βαθμονόμηση δεν θα λειτουργήσει καλά, αν η περιοχή σάρωσης δεν είναι καθαρή.
2. Όταν ολοκληρώσετε τον καθαρισμό της περιοχής σάρωσης, ενεργοποιήστε το σαρωτή και αφήστε τον τουλάχιστον για μία ώρα, πριν να προχωρήσετε στο επόμενο βήμα.
3. Πατήστε το κουμπί **Options [Επιλογές]** στην καρτέλα Setup [Ρύθμιση].



4. Πατήστε το κουμπί **Scanning [Σάρωση]** στο πλαίσιο Options [Επιλογές].



5. Πατήστε το κουμπί **Scanner Maintenance [Συντήρηση σαρωτή]** στο πλαίσιο Scan Options [Επιλογές σάρωσης].
6. Ο οδηγός Maintenance Wizard [Οδηγός συντήρησης] θα σας καθοδηγήσει βήμα προς βήμα στις διαδικασίες ευθυγράμμισης, συρραφής και βαθμονόμησης της φωτογραφικής μηχανής. Θα χρειαστείτε το Φύλλο συντήρησης που συνόδευε το σαρωτή σας.


Βαθμονόμηση του δείκτη της οθόνης αφής

1. Πατήστε την καρτέλα Setup [Ρύθμιση].
2. Πιέστε το κουμπί **Options [Επιλογές]**.
3. Πιέστε το κουμπί **System [Σύστημα]**.
4. Πιέστε το κουμπί **Calibrate Touch Screen [Βαθμονόμηση οθόνης αφής]** και ακολουθήστε τις οδηγίες στην οθόνη.

Η βαθμονόμηση εκτελείται πιέζοντας τους στόχους που εμφανίζονται σε διαφορετικές θέσεις στην οθόνη. Πιέστε κάθε στόχο με όποιο δείκτη χρησιμοποιείτε κανονικά για το χειρισμό της οθόνης αφής (το δάχτυλό σας ή κάποιο άλλο αντικείμενο) και συνεχίστε να πιέζετε μέχρι να εξαφανιστεί ο στόχος.

Δημιουργία νέου προφίλ μέσω

Πριν από την έναρξη αυτής της διαδικασίας, βεβαιωθείτε ότι έχετε βαθμονομήσει το σαρωτή (βλ. [Βαθμονόμηση του σαρωτή](#)) και φορτώσει το σωστό τύπο χαρτιού στον εκτυπωτή.

1. Πατήστε την καρτέλα Setup [Ρύθμιση].
2. Εάν ο σωστός εκτυπωτής δεν είναι ήδη επιλεγμένος, πατήστε το κουμπί **Printer [Εκτυπωτής]**, για να τον επιλέξετε.
3. Πιέστε το κουμπί **Media Profile [Προφίλ μέσων]**. Θα δείτε μια λίστα με τα προφίλ μέσων που είχαν δημιουργηθεί παλιότερα. Εάν κάποιο από αυτά είναι επιλεγμένο τη συγκεκριμένη στιγμή, εμφανίζεται απενεργοποιημένο.
4. Πιέστε το κουμπί Tool [Εργαλείο] .
5. Πατήστε το κουμπί **Calibrate RIP [Βαθμονόμηση RIP]**.
6. Όταν ολοκληρωθεί η βαθμονόμηση RIP, πιέστε το κουμπί **Print Color Sheet [Εκτύπωση έγχρωμου φύλλου]**.
7. Όταν εκτυπωθεί το έγχρωμο φύλλο, πιέστε το κουμπί **Media Profile [Προφίλ μέσων]**.



Σημείωση Το παράθυρο Media Setup [Ρύθμιση μέσων] ποικίλλει ανάλογα με το μοντέλο του εκτυπωτή.

8. Φορτώστε το έγχρωμο φύλλο στο σαρωτή με την όψη προς τα κάτω, τοποθετώντας το φύλλο στο κέντρο του σαρωτή, ως συνήθως.
9. Πατήστε το κουμπί **Name and Scan Sheet [Όνομασία και σάρωση φύλλου]**.
10. Κλείστε το παράθυρο, όταν σαρωθεί το έγχρωμο φύλλο.

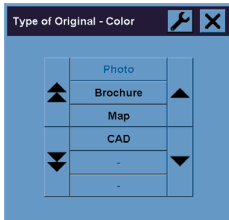
Το προφίλ μέσων βρίσκεται τώρα στη λίστα με τα διαθέσιμα προφίλ μέσων.


Μπορείτε να χρησιμοποιήσετε το κουμπί **Delete [Διαγραφή]**, για να διαγράψετε προφίλ μέσων. Μόνο τα προφίλ που δημιουργούν οι χρήστες μπορούν να διαγραφούν.

Αντιγραφή εγγράφου

1. Εάν δεν έχετε ήδη ένα προφίλ μέσου για τον τύπο χαρτιού στο οποίο σκοπεύετε να εκτυπώσετε, πρέπει να δημιουργήσετε ένα προφίλ. Ανατρέξτε στο θέμα [Δημιουργία νέου προφίλ μέσων](#).
2. Εισαγάγετε το έγγραφό σας.
 - α. Τοποθετήστε το έγγραφο με την όψη προς τα κάτω με το επάνω άκρο εμπρός στην υποδοχή εισαγωγής του σαρωτή. Ευθυγραμμίστε το κέντρο του εγγράφου με το κέντρο της υποδοχής εισαγωγής.
 - β. Ωθήστε το έγγραφο απαλά στην υποδοχή εισαγωγής μέχρι να αισθανθείτε ότι έλκεται στη θέση έναρξης.
3. Επιλέξτε έγχρωμη ή ασπρόμαυρη αντιγραφή.

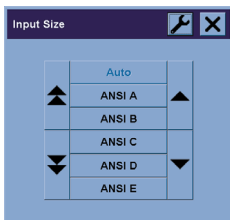
Η επιλογή σας καθορίζει ποια πρότυπα τύπου πρωτοτύπου θα είναι διαθέσιμα στο επόμενο βήμα.
4. Επιλέξτε το πρότυπο τύπου πρωτοτύπου.
 - α. Πατήστε το κουμπί **Type of original [Τύπος πρωτοτύπου]** στην καρτέλα Copy [Αντιγραφή].




- β. Εάν θέλετε να αλλάξετε τις ρυθμίσεις αυτών των επιλογών ή να δημιουργήσετε μια νέα επιλογή, πατήστε το κουμπί Tool [Εργαλείο] .
- γ. Επιλέξτε ένα πρότυπο τύπου πρωτοτύπου που ταιριάζει καλύτερα με την τρέχουσα είσοδό σας.

5. Επιλέξτε το μέγεθος εισόδου σας.

- α. Πατήστε το κουμπί **Input size [Μέγεθος εισόδου]** στην καρτέλα Copy [Αντιγραφή].



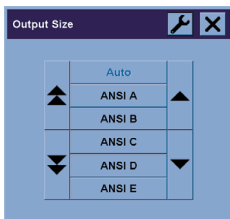
- β. Εάν θέλετε να αλλάξετε τις ρυθμίσεις αυτών των επιλογών ή να δημιουργήσετε μια νέα επιλογή,

πατήστε το κουμπί Tool [Εργαλείο] .


- γ. Επιλέξτε από τη λίστα το μέγεθος που ταιριάζει στο πρωτότυπό σας. Μπορείτε επίσης να επιλέξετε αυτόματο εντοπισμό του πλάτους και του μήκους.

6. Επιλέξτε το μέγεθος εξόδου σας.

- α. Πατήστε το κουμπί **Output size [Μέγεθος εξόδου]** στην καρτέλα Copy [Αντιγραφή].



- β. Εάν θέλετε να αλλάξετε τις ρυθμίσεις αυτών των επιλογών ή να δημιουργήσετε μια νέα επιλογή,

πατήστε το κουμπί Tool [Εργαλείο] .

- γ. Επιλέξτε από τη λίστα το μέγεθος που θέλετε για το αντίγραφο εξόδου σας.

Εάν έχετε επιλέξει ένα μέγεθος εξόδου που διαφέρει από το μέγεθος εισόδου, ο σαρωτής θα υπολογίσει το ποσοστό κλίμακας και θα το εμφανίσει στο κουμπί Scale [Κλίμακα] στην καρτέλα Copy [Αντίγραφο] μετά την πρώτη προεπισκόπηση. Εναλλακτικά, μπορείτε να επιλέξετε μόνοι σας ένα ποσοστό κλίμακας, πατώντας το κουμπί.

7. Ορίστε τον αριθμό αντιγράφων.


- α. Πατήστε την επιλογή Copies [Αντίγραφα], αν θέλετε περισσότερα από ένα αντίγραφα του εγγράφου που έχετε φορτώσει.


- β. Πληκτρολογήστε τον αριθμό αντιγράφων στο πεδίο επεξεργασίας.

Αυτή η επιλογή σας επιτρέπει να αφήσετε το σύστημα να λειτουργεί χωρίς παρακολούθηση.

8. Αρχίστε την αντιγραφή.

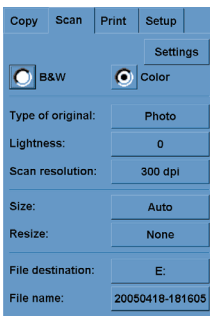
Το κουμπί Copy [Αντιγραφή]  ξεκινά τη διαδικασία αντιγραφής με τις ρυθμίσεις που επιλέξατε.

Μπορείτε να χρησιμοποιήσετε το κουμπί Stop [Διακοπή] , για να ακυρώσετε την τρέχουσα διαδικασία προεπισκόπησης ή αντιγραφής.

Πατήστε το κουμπί Reset [Επαναφορά] , για να απαλείψετε τις δικές σας ρυθμίσεις και να επαναφέρετε το πρόγραμμα σε όλες τις προεπιλεγμένες τιμές του σαρωτή.

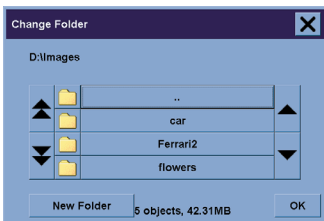
Σάρωση εγγράφου σε αρχείο

1. Επιλέξτε την καρτέλα Scan [Σάρωση] και ορίστε τις επιλογές σάρωσης: τύπο πρωτοτύπου, μέγεθος, όνομα αρχείου κ.λπ. Για να ορίσετε τη μορφή αρχείου (TIFF, JPEG), πατήστε το κουμπί Settings [Ρυθμίσεις], για να εμφανίσετε το παράθυρο διαλόγου Scan Settings [Ρυθμίσεις σάρωσης].

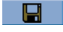


Επιλογές όπως τα περιθώρια, η διάταξη και το προφίλ μέσω των καρτέλων Setup [Ρύθμιση], μπορούν να ρυθμιστούν αργότερα στην καρτέλα Setup [Ρύθμιση], πριν να εκτυπώσετε από το αρχείο.

2. Πιέστε το κουμπί **File destination** [Προορισμός αρχείου], για να επιλέξετε το φάκελο προορισμού στον σκληρό δίσκο ή στη μονάδα CD.
3. Πατήστε το κουμπί **File name** [Όνομα αρχείου], για να πληκτρολογήσετε ένα νέο όνομα. Το προεπιλεγμένο όνομα αρχείου είναι η τρέχουσα ημερομηνία και ώρα.



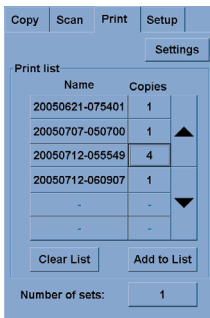
- Χρησιμοποιήστε τα βέλη, για να βρείτε το φάκελο που θέλετε στη λίστα.
- Πατήστε το κουμπί με τις τρεις κουκκίδες (...), για να μετακινηθείτε επάνω στον γονικό φάκελο.

- Πατήστε ένα όνομα φακέλου, για να εισέλθετε σε ένα φάκελο.
 - Δημιουργήστε ένα νέο φάκελο μέσα στον τρέχοντα φάκελο με το κουμπί **New Folder [Δημιουργία φακέλου]**.
 - Κάντε κλικ στο κουμπί **OK**, για να επιστρέψετε στην καρτέλα Scan [Σάρωση].
4. Πατήστε το κουμπί Scan to file [Σάρωση σε αρχείο] , για να ξεκινήσει η σάρωση.
 5. Για να προβάλετε ή να διαγράψετε το αρχείο που προκύπτει, ανατρέξτε στο θέμα Προβολή ή διαγραφή αρχείου.

Εκτύπωση αρχείου



Η εκτύπωση των αρχείων σας ρυθμίζεται και ελέγχεται μέσω μιας εύχρηστης λίστας εκτυπώσεων. Μπορείτε να ορίσετε τον αριθμό των αντιγράφων που θέλετε, ορίζοντας τον αριθμό για κάθε αρχείο μεμονωμένα, προσδιορίζοντας τον αριθμό των συνόλων (πόσες φορές θα εκτυπωθεί ολόκληρη η λίστα) ή χρησιμοποιώντας ένα συνδυασμό και των δύο.

1. Εάν δεν έχετε ήδη ένα προφίλ μέσω του οποίου σκοπεύετε να εκτυπώσετε, πρέπει να δημιουργήσετε ένα προφίλ. Ανατρέξτε στο θέμα Δημιουργία νέου προφίλ μέσω.
2. Πατήστε την καρτέλα Print [Εκτύπωση].




Name	Copies
20050621-075401	1
20050707-050700	1
20050712-055549	4
20050712-060907	1
-	-
-	-

Number of sets: 1

Όταν ανοίγετε το παράθυρο διαλόγου Print [Εκτύπωση], το κουμπί Copy [Αντιγραφή]  αλλάζει σε κουμπί Print [Εκτύπωση] .

Η ομάδα λίστας εκτυπώσεων εμφανίζει τα αρχεία που είναι επιλεγμένα για εκτύπωση τη συγκεκριμένη στιγμή. Εάν η λίστα είναι κενή ή χρειάζεται αλλαγές, μπορείτε να επιλέξετε αρχεία πατώντας το κουμπί **Add to List [Προσθήκη στη λίστα]**.

3. Ελέγξτε ή αλλάξτε τις ρυθμίσεις της καρτέλας Setup [Ρύθμιση]. Οι τρέχουσες ρυθμίσεις της καρτέλας Setup [Ρύθμιση], όπως περιθώρια, διάταξη, προφίλ εκτυπωτή και μέσων, θα εφαρμοστούν σε ολόκληρη την εργασία εκτύπωσης.
4. Πατήστε το κουμπί Print [Εκτύπωση] , για να στείλετε τα αρχεία της λίστας στον εκτυπωτή.



Σημείωση Η καρτέλα Print [Εκτύπωση] έχει σχεδιαστεί για την εκτύπωση αρχείων που δημιουργούνται με την καρτέλα Scan [Σάρωση]. Δεν μπορεί να χρησιμοποιηθεί για την εκτύπωση αρχείων από άλλες πηγές.

Προβολή ή διαγραφή αρχείου

1. Πατήστε την καρτέλα Print [Εκτύπωση].
2. Πιέστε το κουμπί **Add to List** [Προσθήκη στη λίστα].
3. Πατήστε το όνομα του αρχείου στη λίστα.
4. Πατήστε το κουμπί **View** [Προβολή] ή **Delete** [Διαγραφή].

Σάρωση χαρτιού με μεγάλο βάρος ή σκληρού χαρτονιού

Ο σαρωτής σας μπορεί να σαρώσει βαρύ χαρτί με επικάλυψη και σκληρό χαρτόνι.



ΠΡΟΕΙΔ/ΣΗ! Άλλα χοντρά υλικά δεν υποστηρίζονται και θα μπορούσαν να προκαλέσουν ζημιά. Αφαιρέστε συνδετήρες και άλλα τραχιά προσαρτήματα πριν από τη σάρωση.

1. Πατήστε το κουμπί Automatic Thickness Adjustment Control [Έλεγχος αυτόματης προσαρμογής πυκνότητας] στον πίνακα ελέγχου του σαρωτή.



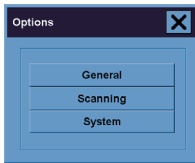
2. Πιέστε και κρατήστε πατημένο το πλήκτρο επάνω βέλους, για να αυξήσετε το ύψος της υποδοχής εισαγωγής, ώστε να υπάρχει αρκετός χώρος για την εισαγωγή του εγγράφου. Μπορείτε να αλλάξετε το ύψος της υποδοχής εισαγωγής από 2 έως 15 mm (0,08 έως 0,59 ίντσες).
3. Εισαγάγετε το έγγραφο.
4. Πιέστε και κρατήστε πατημένο το πλήκτρο κάτω βέλους, μέχρι να σταματήσει η αυτόματη προσαρμογή της υποδοχής εισαγωγής.
5. Κάντε μια δοκιμαστική σάρωση, για να ελέγξετε για σφάλματα. Θα είναι ευκολότερο να δείτε τα σφάλματα σε μια εικόνα με μια καθαρή διαγώνια γραμμή.



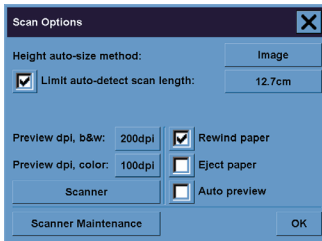
Σημείωση Ένα μεγάλο έγγραφο ενδέχεται να χρειάζεται στήριξη και με τα δύο χέρια, όταν πρόκειται να εισαχθεί ή να εξαχθεί από το σαρωτή.

Εάν οι γραμμές φαίνονται ανομοιόμορφες, προχωρήστε ως εξής:

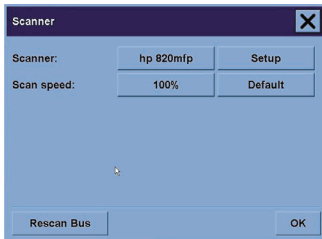
1. Στην καρτέλα Setup [Ρύθμιση], επιλέξτε το κουμπί **Options [Επιλογές]** και κατόπιν το κουμπί **Scanning [Σάρωση]**.



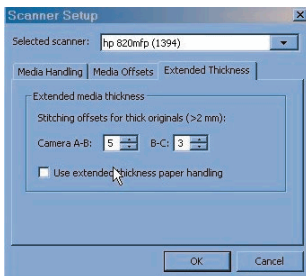
2. Στο παράθυρο διαλόγου Scan Options [Επιλογές σάρωσης], πατήστε το κουμπί **Scanner [Σαρωτής]**.



3. Στο παράθυρο διαλόγου Scanner [Σαρωτής], πατήστε το κουμπί **Setup [Ρύθμιση]**.



4. Επιλέξτε την καρτέλα Extended Thickness [Εκτεταμένο πάχος] και επιλέξτε το πλαίσιο με την ετικέτα Use extended thickness paper handling [Χρήση χειρισμού χαρτιού εκτεταμένου πάχους].



5. Αλλάξτε την τιμή για κάθε φωτογραφική μηχανή του σαρωτή. Κανονικά, πρέπει να χρησιμοποιούνται μόνο θετικές τιμές.
6. Κάντε δοκιμαστικές σαρώσεις και αναπροσαρμόστε τις τιμές, μέχρι να μείνετε ικανοποιημένοι ότι η συρραφή των γραμμών γίνεται σωστά.
7. Κάντε κλικ στο κουμπί **OK**, για να αποδεχθείτε τις ρυθμίσεις σας.

Επαναλάβετε αυτήν τη διαδικασία μέχρι να μείνετε ικανοποιημένοι με τα αποτελέσματα.

Για να επαναφέρετε το ύψος της υποδοχής εισαγωγής στην κανονική του θέση:

1. Αφαιρέστε όλο το υλικό από την υποδοχή εισαγωγής.
2. Πατήστε το κουμπί Automatic Thickness Adjustment Control [Έλεγχος αυτόματης προσαρμογής πάχους].
3. Πίεστε και κρατήστε πατημένο το πλήκτρο κάτω βέλους, μέχρι να σταματήσει η αυτόματη προσαρμογή της υποδοχής εισαγωγής.

Προσπαθήστε να μην αφήνετε την υποδοχή εισαγωγής ρυθμισμένη επάνω από το ελάχιστο ύψος για μεγάλα χρονικά διαστήματα. Ο σαρωτής εκτελεί περιοδικά μια διαδικασία αυτόματης προσαρμογής, αλλά μόνο όταν το ύψος της υποδοχής εισαγωγής είναι στο ελάχιστο.

Προεπισκόπηση αντιγράφων

Η δυνατότητα προεπισκόπησης σας επιτρέπει να ελέγξετε οπτικά το μέγεθος του εγγράφου σας και τα περιθώρια και να αναπροσαρμόσετε ή να επανατοποθετήσετε το πλαίσιο του χαρτιού στην εικόνα. Το μέγεθός του καθορίζεται από τις ρυθμίσεις μεγέθους που γίνονται στο παράθυρο διαλόγου της καρτέλας Copy [Αντιγραφή]. Το μέγεθος του πλαισίου του χαρτιού και το πάχος στο παράθυρο προεπισκόπησης θα καθορίζονται από τις ρυθμίσεις Input Size [Μέγεθος εισόδου], Output Size [Μέγεθος εξόδου] και Margins [Περιθώρια].

Πατήστε το κουμπί Preview [Προεπισκόπηση]  για να φορτώσετε μια ανανεωμένη προεπισκόπηση.

Zoom all [Πλήρες ζουμ]



Κατά τη ρύθμιση του μεγέθους και των περιθωρίων, χρειάζεστε μια προβολή ολόκληρης της εικόνας. Ρυθμίστε το μέγεθος της εικόνας, ώστε να ταιριάζει ακριβώς στο παράθυρο προεπισκόπησης.

Zoom in [Μεγέθυνση]



Η μεγέθυνση στον άξονα είναι στο κέντρο του παραθύρου προεπισκόπησης. Συνεχίστε να πατάτε το κουμπί Zoom In [Μεγέθυνση] μέχρι να φτάσετε στο απαιτούμενο επίπεδο λεπτομέρειας.

Zoom out [Σμίκρυνση]



Η σμίκρυνση στον άξονα είναι στο κέντρο του παραθύρου προεπισκόπησης. Συνεχίστε να πατάτε το κουμπί Zoom Out [Σμίκρυνση] μέχρι να φτάσετε στο απαιτούμενο επίπεδο λεπτομέρειας.

One-to-one pixel viewing [Προβολή pixel ένα προς ένα]

1:1

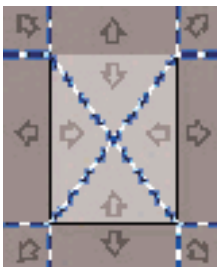
Προβάλετε την εικόνα με ένα σαρωμένο pixel να απεικονίζεται ως ένα pixel οθόνης.

Resize paper frame [Αλλαγή μεγέθους πλαισίου χαρτιού]



Το εργαλείο Resize Paper Frame [Αλλαγή μεγέθους πλαισίου χαρτιού] είναι ιδιαίτερα χρήσιμο για την αντιγραφή μη βασικών μεγεθών χαρτιού.

Όταν ενεργοποιείται, το εργαλείο Resize Paper Frame [Αλλαγή μεγέθους πλαισίου χαρτιού] διαιρεί τις περιοχές γύρω από το πλαίσιο του χαρτιού σε ενότητες. Όταν αγγίξετε μια ενότητα, η πλησιέστερη πλευρά ή γωνία του πλαισίου αλλάζει στη νέα θέση.



Εργαλείο Move [Μετακίνηση]



Μετακινήστε την εικόνα για να τοποθετήσετε στο κέντρο οποιοδήποτε μέρος της ή να το προβάλετε στο παράθυρο προεπισκόπησης.

Υπάρχουν δύο τρόποι μετακίνησης της εικόνας:

- Με μεταφορά σε οποιοδήποτε σημείο μέσα στο παράθυρο της εικόνας.
- Αγγίξτε ένα σημείο στην οθόνη και αυτό το σημείο θα τοποθετηθεί στο κέντρο του παραθύρου προεπισκόπησης.

Τοποθέτηση του πλαισίου χαρτιού



Μπορείτε να τοποθετήσετε το πλαίσιο χαρτιού απευθείας στην προεπισκόπηση και να ρυθμίσετε οπτικά την περιοχή αντιγραφής σας.

Υπάρχουν τρεις τρόποι μετακίνησης του πλαισίου:

- Με μεταφορά σε οποιοδήποτε σημείο της οθόνης. Φανταστείτε ότι πιάνετε το πλαίσιο και το μεταφέρετε επάνω από την εικόνα.
- Αγγίξτε ένα σημείο στην οθόνη και αυτό το σημείο γίνεται το νέο κέντρο για το πλαίσιο του χαρτιού.

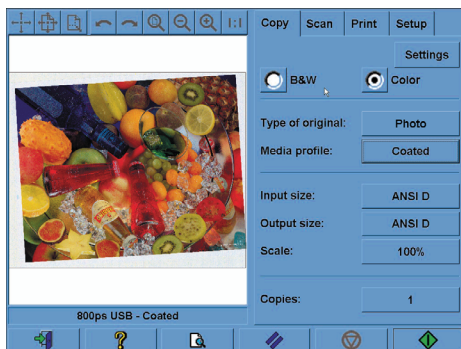
Αυτή η μέθοδος είναι ιδιαίτερα χρήσιμη όταν κάνετε δοκιμαστικές λωρίδες σημείου για εκτύπωση. Σας επιτρέπει να επανατοποθετείτε γρήγορα και συνεχώς το πλαίσιο σε σημαντικές περιοχές που θέλετε να ελεγχθούν.

- Η μεταφορά των άκρων θα αλλάξει το μέγεθος του πλαισίου χαρτιού και είναι μια εναλλακτική λύση στο εργαλείο **Resize Paper Frame** [Αλλαγή μεγέθους πλαισίου χαρτιού].

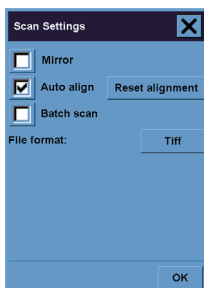
Στοιχίση αριστερά και στοιχίση δεξιά



Το πρωτότυπο εμφανίζεται στραβό στο παράθυρο προεπισκόπησης. Δεν χρειάζεται να φορτώσετε ξανά το πρωτότυπο. Πατήστε τα κουμπιά στοιχίσης, για να ευθυγραμμίσετε την εικόνα με το πλαίσιο του χαρτιού.



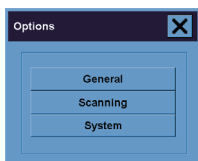
Εναλλακτικά, πατήστε το κουμπί **Settings** [Ρυθμίσεις] στην καρτέλα **Copy** [Αντιγραφή] ή στην καρτέλα **Scan** [Σάρωση] και ενεργοποιήστε την επιλογή **Auto-align** [Αυτόματη ευθυγράμμιση]. Αυτή η ενέργεια θα ευθυγραμμίσει την εικόνα σας αυτόματα. Εάν δεν είστε ικανοποιημένοι με το αποτέλεσμα, πατήστε το κουμπί **Reset alignment** [Επαναφορά ευθυγράμμισης], πατήστε το κουμπί **OK** και ευθυγραμμίστε την εικόνα με μη αυτόματο τρόπο με τα κουμπιά **Align Left** [Στοιχίση αριστερά] και **Align Right** [Στοιχίση δεξιά].



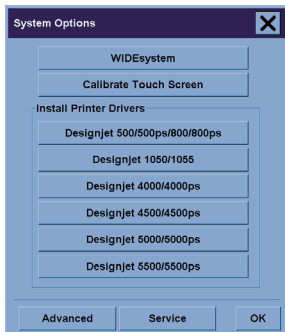
Προσθήκη νέου εκτυπωτή

Για να προσθέσετε ένα νέο εκτυπωτή HP Designjet στη λίστα εκτυπωτών στο λογισμικό του σαρωτή σας:

1. Στην καρτέλα Setup [Ρύθμιση], πιέστε το κουμπί **Options** [Επιλογές].



2. Πιέστε το κουμπί **System** [Σύστημα].



3. Πιέστε το κουμπί με το όνομα του εκτυπωτή που θέλετε να προσθέσετε.
4. Ακολουθήστε τις οδηγίες στην οθόνη.

Αποθήκευση αρχείων σε CD ή DVD

Ο εκτυπωτής HP DesignJet μπορεί να πραγματοποιήσει εγγραφή σε CD ή DVD με τον ίδιο τρόπο που πραγματοποιεί εγγραφή σε οποιοδήποτε μέσο αποθήκευσης.

1. Τοποθετήστε ένα κενό CD ή DVD στη μονάδα CD/DVD της οθόνης αφής. Ενδέχεται επίσης να μπορείτε να πραγματοποιήσετε εγγραφή σε μερικώς χρησιμοποιημένο CD ή DVD, αν ο δίσκος δεν έχει "κλείσει".
2. Ακολουθήστε τα κανονικά βήματα για τη σάρωση ή την αντιγραφή, αλλά στείλτε τα αρχεία στη μονάδα δίσκου E: (η μονάδα CD/DVD).
3. Όταν ολοκληρώσετε τη διαδικασία, ο δίσκος θα εξαχθεί αυτόματα κανονικά. Διαφορετικά, πατήστε το κουμπί εξαγωγής στη μονάδα δίσκου, για να τον εξαγάγετε. Θα υπάρξει καθυστέρηση περίπου 45 δευτερολέπτων πριν από την εξαγωγή του δίσκου.

Πρόσβαση στον κοινόχρηστο φάκελο από τον υπολογιστή μου

Το σύστημα του σαρωτή παρέχει έναν κοινόχρηστο φάκελο **D:\images** στον οποίο μπορεί να γίνει πρόσβαση από άλλους υπολογιστές μέσω δικτύου. Για λόγους ασφαλείας, κανένας άλλος φάκελος στο σύστημα του σαρωτή δεν μπορεί να προσπελαστεί μέσω δικτύου. Επομένως, προκειμένου να αποκτήσετε πρόσβαση στις σαρωμένες εικόνες από άλλους υπολογιστές, πρέπει να τις αποθηκεύσετε στο φάκελο **D:\images**.

Για να δημιουργήσετε μια σύνδεση μέσω δικτύου, πρέπει να γνωρίζετε τη διεύθυνση IP του συστήματος του σαρωτή σας. Μπορείτε να αποκτήσετε τη διεύθυνση από την οθόνη αφής του σαρωτή, ως εξής:

1. Πατήστε την καρτέλα Setup [Ρύθμιση] στην οθόνη αφής.
2. Στην καρτέλα Setup [Ρύθμιση], πιάστε το κουμπί **Options [Επιλογές]**.
3. Στο παράθυρο Options [Επιλογές], πατήστε το κουμπί **General [Γενικά]**.
4. Στο παράθυρο General [Γενικά], πατήστε το κουμπί **About [Πληροφορίες]**.
5. Θα βρείτε τη διεύθυνση IP του σαρωτή μεταξύ των πληροφοριών στο πλαίσιο About [Πληροφορίες].

Πρόσβαση στον κοινόχρηστο φάκελο από τα Windows XP

1. Στην επιφάνεια εργασίας του υπολογιστή σας, κάντε διπλό κλικ στο εικονίδιο **My Network Places [Θέσεις δικτύου]**.
2. Στο παράθυρο Network Places [Θέσεις δικτύου], κάντε διπλό κλικ στην επιλογή **Add Network Place [Προσθήκη θέσης δικτύου]**.
3. Στο παράθυρο Add Network Place Wizard [Οδηγός προσθήκης θέσης δικτύου], κάντε κλικ στο στοιχείο **Choose another network location [Επιλογή άλλης θέσης δικτύου]** και κατόπιν κάντε κλικ στο κουμπί **Next [Επόμενο]**.

4. Στο πεδίο **Internet or network address [Διεύθυνση Internet ή δικτύου]**, πληκτρολογήστε `http://ip_σαρωτή/images`, όπου `ip_σαρωτή` είναι η διεύθυνση IP του συστήματος του σαρωτή σας και κατόπιν κάντε κλικ στο κουμπί **Next [Επόμενο]**.
5. Πληκτρολογήστε ένα όνομα δικής σας επιλογής με το οποίο θα αναφέρεστε στο φάκελο σε αυτό τον υπολογιστή και κατόπιν κάντε κλικ στο κουμπί **Next [Επόμενο]**.

Για να αποκτήσετε πρόσβαση στον κοινόχρηστο φάκελο στη συνέχεια, κάντε διπλό κλικ στο εικονίδιο **My Network Places [Θέσεις δικτύου]** και θα δείτε το νέο φάκελο στο παράθυρο Network Places [Θέσεις δικτύου]. Αν θέλετε, μπορείτε να σύρετε το φάκελο στην επιφάνεια εργασίας σας για ευκολότερη πρόσβαση.

Πρόσβαση στον κοινόχρηστο φάκελο από τα Windows 2000

1. Στην επιφάνεια εργασίας του υπολογιστή σας, κάντε διπλό κλικ στο εικονίδιο **My Network Places [Θέσεις δικτύου]**.
2. Στο παράθυρο Network Places [Θέσεις δικτύου], κάντε διπλό κλικ στην επιλογή **Add Network Place [Προσθήκη θέσης δικτύου]**.
3. Στο παράθυρο Add Network Place Wizard [Οδηγός προσθήκης θέσης δικτύου], πληκτρολογήστε `http://ip_σαρωτή/images`, όπου `ip_σαρωτή` είναι η διεύθυνση IP του συστήματος του σαρωτή σας και κατόπιν κάντε κλικ στο κουμπί **Next [Επόμενο]**.
4. Πληκτρολογήστε ένα όνομα δικής σας επιλογής με το οποίο θα αναφέρεστε στο φάκελο σε αυτό τον υπολογιστή και κατόπιν κάντε κλικ στο κουμπί **Finish [Τέλος]**.

Για να αποκτήσετε πρόσβαση στον κοινόχρηστο φάκελο στη συνέχεια, κάντε διπλό κλικ στο εικονίδιο **My Network Places [Θέσεις δικτύου]** και θα δείτε το νέο φάκελο στο παράθυρο Network Places [Θέσεις δικτύου]. Αν θέλετε, μπορείτε να σύρετε το φάκελο στην επιφάνεια εργασίας σας για ευκολότερη πρόσβαση.

Πρόσβαση στον κοινόχρηστο φάκελο από τα Windows 98

1. Στην επιφάνεια εργασίας του υπολογιστή σας, κάντε διπλό κλικ στο εικονίδιο **My Computer [Ο Υπολογιστής μου]**.
2. Στο παράθυρο My Computer [Ο Υπολογιστής μου], κάντε διπλό κλικ στην επιλογή **Web Folders [Φάκελοι Web]**.
3. Στο παράθυρο Web Folders [Φάκελοι Web], κάντε διπλό κλικ στην επιλογή **Add Web Folder [Προσθήκη φακέλου Web]**.
4. Στο παράθυρο Add Web Folder [Προσθήκη φακέλου Web], πληκτρολογήστε `http://ip_σαρωτή/images`, όπου `ip_σαρωτή` είναι η διεύθυνση IP του συστήματος του σαρωτή σας και κατόπιν κάντε κλικ στο κουμπί **Next [Επόμενο]**.
5. Πληκτρολογήστε ένα όνομα δικής σας επιλογής με το οποίο θα αναφέρεστε στο φάκελο σε αυτό τον υπολογιστή και κατόπιν κάντε κλικ στο κουμπί **Finish [Τέλος]**.

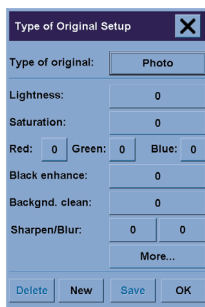
Για να αποκτήσετε πρόσβαση στον κοινόχρηστο φάκελο στη συνέχεια, κάντε διπλό κλικ στο εικονίδιο **My Computer [Ο Υπολογιστής μου]** και κατόπιν στην επιλογή **Web Folders [Φάκελοι Web]** και θα δείτε το νέο φάκελο στο παράθυρο Web Folders [Φάκελοι Web]. Αν θέλετε, μπορείτε να σύρετε το φάκελο στην επιφάνεια εργασίας σας για ευκολότερη πρόσβαση.

Πρόσβαση στον κοινόχρηστο φάκελο από Mac OS X

1. Ενεργοποιήστε την επιλογή **Connect to Server [Σύνδεση στο διακομιστή]** από το μενού Go [Μετάβαση].
2. Στο παράθυρο Connect to Server [Σύνδεση στο διακομιστή], πληκτρολογήστε `http://ip_σαρωτή/ιμαγες`, όπου ip_σαρωτή είναι η διεύθυνση IP του συστήματος του σαρωτή σας και κατόπιν κάντε κλικ στο κουμπί **Connect [Σύνδεση]**.

Προσαρμογή χρώματος

Εάν πατήσετε το κουμπί Type of Original [Τύπος πρωτοτύπου] στην καρτέλα Copy [Αντιγραφή] ή Scan [Σάρωση], το παράθυρο Type of Original Setup [Ρύθμιση τύπου πρωτοτύπου] σας δίνει διάφορες επιλογές για την προσαρμογή των χρωμάτων των σαρωμένων εικόνων σας.




Πατήστε το κουμπί **Save [Αποθήκευση]**, για να αποθηκεύσετε τις αλλαγές που έχετε κάνει.



Σημείωση Οι αλλαγές αποθηκεύονται στο τρέχον προφίλ μέσω.

Ενεργοποίηση ή απενεργοποίηση λογαριασμών σαρωτή

1. Πατήστε την καρτέλα Setup [Ρύθμιση].
2. Πιέστε το κουμπί **Account [Λογαριασμός]**.
3. Πατήστε το κουμπί Tool [Εργαλείο] , αν είναι απαραίτητο.
4. Στο παράθυρο Accounting [Λογαριασμός]:
 - Πατήστε το κουμπί **Delete [Διαγραφή]**, για να διαγράψετε τον τρέχοντα λογαριασμό (εκείνον του οποίου το όνομα εμφανίζεται στο πλαίσιο).
 - Πατήστε το κουμπί **New [Δημιουργία]**, για να δημιουργήσετε ένα νέο λογαριασμό, και κατόπιν πληκτρολογήστε ένα όνομα για τον νέο λογαριασμό. Ο νέος λογαριασμός θα γίνει αυτόματα ο τρέχων λογαριασμός.

- Πατήστε το κουμπί **Rename [Μετονομασία]**, για να μετονομάσετε τον τρέχοντα λογαριασμό.
- Πατήστε το κουμπί **Reset [Επαναφορά]**, για να επαναφέρετε τον τρέχοντα λογαριασμό (όλοι οι αριθμοί επανέρχονται σε μηδέν).

Αφού πατήσετε κάποιο από τα παραπάνω κουμπιά, θα σας ζητηθεί να δώσετε τον κωδικό πρόσβασης διαχειριστή.

Συρραφή αντιγράφων

1. Πατήστε την καρτέλα Print [Εκτύπωση].
2. Πιέστε το κουμπί **Add to List [Προσθήκη στη λίστα]**.
3. Χρησιμοποιώντας τα πλαίσια ελέγχου, επιλέξτε πολλά αρχεία για εκτύπωση.
4. Πατήστε το κουμπί **Number of Sets [Αριθμός συνόλων]** και επιλέξτε το πλήθος των αντιγράφων που θέλετε να εκτυπώσετε.
5. Πατήστε το κουμπί **Print [Εκτύπωση]**.

Τα αρχεία που επιλέξατε αποτελούν ένα σύνολο, το οποίο εκτυπώνεται όσες φορές επιλέξατε.

Καθαρισμός του γυαλιού

1. Απενεργοποιήστε το σαρωτή και αποσυνδέστε το καλώδιο τροφοδοσίας του.
2. Ωθήστε προς τα κάτω τα δύο κουμπιά μοχλού που βρίσκονται κοντά στην υποδοχή εισαγωγής σε κάθε πλευρά του καλύμματος της περιοχής σάρωσης. Έτσι απελευθερώνεται ο μηχανισμός κλειδώματος του καλύμματος της περιοχής σάρωσης.
3. Καθώς κρατάτε και τα δύο κουμπιά του μοχλού προς τα κάτω, τοποθετήστε τα ελεύθερα δάχτυλά σας στην υποδοχή εισαγωγής και ανοίξτε το κάλυμμα της περιοχής σάρωσης. Η περιοχή σάρωσης εκτίθεται τώρα για καθαρισμό.
4. Σκουπίστε απαλά το γυάλινο δίσκο με ένα ύφασμα χωρίς χνούδι που έχει υγρανθεί με ένα ήπιο καθαριστικό γυάλινων επιφανειών που δεν δημιουργεί ραβδώσεις.



ΠΡΟΣΟΧΗ Μην χρησιμοποιείτε λειαντικές ουσίες, ακετόνη, βενζίνη ή υγρά που περιέχουν αυτά τα χημικά. Μην ψεκάζετε υγρά απευθείας στον γυάλινο δίσκο του σαρωτή ή σε οποιοδήποτε άλλο σημείο του σαρωτή.

Η διάρκεια ζωής του γυάλινου δίσκου εξαρτάται από τους τύπους χαρτιών που εφαρμόζονται σε αυτόν. Τα τραχιά χαρτιά, όπως το φιλμ πολυεστέρα, μπορεί να προκαλέσουν πρόωρη επιδείνωση, οπότε η αντικατάσταση του δίσκου είναι ευθύνη του πελάτη.

5. Στεγνώστε το γυαλί εντελώς χρησιμοποιώντας ένα ξεχωριστό, καθαρό, στεγνό ύφασμα χωρίς χνούδι, όπως εκείνο που παρέχεται στο κιτ συντήρησης.

Ρύθμιση χρονοδιακοπών αναμονής και ενεργοποίησης

1. Πατήστε την καρτέλα Setup [Ρύθμιση].
2. Πιέστε το κουμπί **Options** [Επιλογές].
3. Πιέστε το κουμπί **System** [Σύστημα].
4. Πατήστε το κουμπί **WIDEsystem**.
 - Για να ενεργοποιήσετε την αυτόματη ενεργοποίηση, επιλέξτε το πλαίσιο ελέγχου για την ημέρα στη στήλη On [Ενεργοποίηση].

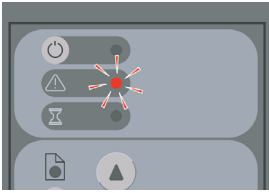
Για να τροποποιήσετε την ώρα, επιλέξτε τα ψηφία της ώρας και πατήστε τα κουμπιά επάνω ή κάτω και κατόπιν επιλέξτε τα ψηφία των λεπτών και επαναλάβετε τη διαδικασία. Επιλέξτε AM [Π.Μ.] ή PM [Μ.Μ.] και πατήστε το επάνω ή το κάτω κουμπί.
 - Για να ενεργοποιήσετε την αυτόματη απενεργοποίηση, επιλέξτε το πλαίσιο ελέγχου για την ημέρα στη στήλη Off [Απενεργοποίηση] και κατόπιν ορίστε την ώρα όπως περιγράφεται παραπάνω.
5. Πατήστε το κουμπί **Apply** [Εφαρμογή], για να επιβεβαιώσετε τις αλλαγές σας και να συνεχίσετε, ή πατήστε το κουμπί **OK**, για να επιβεβαιώσετε τις αλλαγές και να βγείτε από το WIDEsystem.

3 Το πρόβλημα προέρχεται...

Εάν παρατηρήσετε άλλα προβλήματα με το σαρωτή εκτός από αυτά που περιγράφονται παρακάτω, συμβουλευτείτε τον ηλεκτρονικό οδηγό του σαρωτή για περαιτέρω συμβουλές.

- Η λυχνία διαγνωστικής αναβοσβήνει
- Η λυχνία αναμονής αναβοσβήνει
- Αναβοσβήνουν οι λυχνίες αναμονής και διαγνωστικής
- Εμφανίζεται ένα μήνυμα προειδοποίησης στο σαρωτή
- Το λογισμικό του σαρωτή είναι σε λάθος γλώσσα
- Το λογισμικό του σαρωτή δεν ξεκινά
- Ο υπολογιστής μου δεν μπορεί να "διαβάσει" το CD ή το DVD
- Δεν είναι δυνατή η δημιουργία προφίλ μέσων
- Ραβδώσεις στη σαρωμένη εικόνα

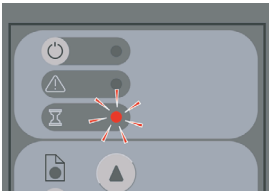
Η λυχνία διαγνωστικής αναβοσβήνει



Η πιθανότερη εξήγηση είναι ότι η περιοχή σάρωσης χρειάζεται καθαρισμό. Εκτελέστε τις συνηθισμένες διαδικασίες συντήρησης που επεξηγούνται στον ηλεκτρονικό σας οδηγό, που περιλαμβάνουν καθαρισμό. Ξεκινήστε ξανά το σαρωτή, όταν ολοκληρώσετε τις διαδικασίες συντήρησης.

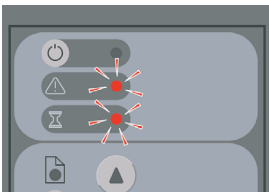
Εάν η λυχνία συνεχίζει να αναβοσβήνει, ενδέχεται να υπάρχουν σφάλματα στη θέση της φωτογραφικής μηχανής. Σε αυτή την περίπτωση, επικοινωνήστε με τη γραμμή υποστήριξης της HP.

Η λυχνία αναμονής αναβοσβήνει



Αυτό υποδεικνύει ότι ο σαρωτής χρειάζεται να εκτελέσει κάποια αναπροσαρμογή, αλλά αυτό δεν είναι δυνατό. Αφαιρέστε όλο το χαρτί από το σαρωτή, επιβεβαιώστε ότι το ύψος της υποδοχής εισαγωγής έχει οριστεί στο ελάχιστο και περιμένετε να σβήσει το φως.

Αναβοσβήνουν οι λυχνίες αναμονής και διαγνωστικής



Σε αυτή την περίπτωση, αγνοήστε τη λυχνία αναμονής και ανταποκριθείτε μόνο στη λυχνία διαγνωστικής. Ανατρέξτε στο θέμα [Η λυχνία διαγνωστικής αναβοσβήνει](#).

Εμφανίζεται ένα μήνυμα προειδοποίησης στο σαρωτή

Ο σαρωτής μπορεί να προτείνει συντήρηση στις παρακάτω περιπτώσεις:

- Η συντήρηση σαρωτή δεν έχει εκτελεστεί για 30 ημέρες.
- Αποτυχία στην ποιότητα της λάμπας. Ταυτόχρονα πρέπει να αντικατασταθεί και το φίλτρο.
- Αποτυχία ποιότητας στο γυάλινο δίσκο του σαρωτή.
- Αποτυχία ποιότητας στο αρχικό φόντο.

Εάν δείτε να εμφανίζεται κάποια από αυτές τις προειδοποιήσεις, ανατρέξτε στον ηλεκτρονικό οδηγό του σαρωτή για πληροφορίες σχετικά με τις προτεινόμενες διαδικασίες συντήρησης.

Το λογισμικό του σαρωτή είναι σε λάθος γλώσσα

Εάν, για οποιονδήποτε λόγο, το λογισμικό του σαρωτή σας είναι σε λάθος γλώσσα, μπορείτε εύκολα να αλλάξετε τη γλώσσα ως εξής:

1. Στην καρτέλα Setup [Ρύθμιση], πιέστε το κουμπί **Options [Επιλογές]**.
2. Πιέστε το κουμπί **System [Σύστημα]**.
3. Πιέστε το κουμπί **Advanced [Για προχωρημένους]** και πληκτρολογήστε τον κωδικό πρόσβασης του διαχειριστή.
4. Πιέστε το κουμπί **Change Language [Αλλαγή γλώσσας]**.
5. Επιλέξτε τη γλώσσα που προτιμάτε.

Τώρα θα χρειαστεί να περιμένετε λίγο, μέχρι το σύστημα να τερματίσει τη λειτουργία του και να κάνει επανεκκίνηση.

Το λογισμικό του σαρωτή δεν ξεκινά

Εάν το λογισμικό συστήματος του σαρωτή σας δεν ξεκινά όταν ενεργοποιείτε την οθόνη αφής, προσπαθήστε να την απενεργοποιήσετε και κατόπιν να την ενεργοποιήσετε ξανά.

Εάν η εκκίνησή του συνεχίζει να αποτυγχάνει, ίσως χρειαστεί να επανεγκαταστήσετε το λογισμικό, χρησιμοποιώντας το DVD System Recovery [Επαναφορά συστήματος] που περιλαμβάνονταν στο σύστημα του σαρωτή σας.

1. Με το σύστημα ενεργοποιημένο, τοποθετήστε το DVD System Recovery [Επαναφορά συστήματος] στη μονάδα DVD.
2. Απενεργοποιήστε την οθόνη αφής και κατόπιν ενεργοποιήστε την ξανά.
3. Ακολουθήστε τις οδηγίες στην οθόνη.
4. Όταν εγκατασταθεί ξανά το λογισμικό, θα σας ζητηθεί να αφαιρέσετε το DVD και να επανεκκινήσετε την οθόνη αφής.
5. Όταν γίνει επανεκκίνηση της οθόνης αφής, θα σας ζητηθεί να βαθμονομήσετε τη θέση του δείκτη. Κάντε το, αγγίζοντας τους στόχους που θα εμφανιστούν τρεις φορές. Για την επίτευξη μιας καλής και

συνεπούς βαθμονόμησης, πρέπει να στέκεστε στην κανονική σας θέση και να χρησιμοποιείτε το δείκτη που χρησιμοποιείτε κανονικά για να χειριστείτε την οθόνη αφής (το δάχτυλό σας ή κάποιο άλλο αντικείμενο).

6. Όταν αγγίξετε τους τρεις στόχους, θα σας ζητηθεί να αγγίξετε οποιοδήποτε μέρος της οθόνης αφής. Εάν είστε ικανοποιημένοι με το αποτέλεσμα της βαθμονόμησης, πατήστε το κουμπί **Yes [Ναι]**. Εάν σας ζητηθεί να επανεκκινήσετε το σύστημα, πατήστε το κουμπί **No [Όχι]**.
7. Εμφανίζεται η οθόνη επιλογής γλώσσας. Επιλέξτε τη γλώσσα που θέλετε να χρησιμοποιήσετε για την εφαρμογή Designjet Scan. Η οθόνη αφής θα κάνει αυτόματα επανεκκίνηση στην επιλεγμένη γλώσσα.
8. Αφήστε να περάσει λίγος χρόνος για την επαναφόρτωση του λειτουργικού συστήματος. Η διαδικασία ολοκληρώνεται όταν η οθόνη αφής εμφανίσει την καρτέλα Copy [Αντιγραφή] της εφαρμογής Designjet Scan.

Ο υπολογιστής μου δεν μπορεί να "διαβάσει" το CD ή το DVD

Ο σαρωτής δημιουργεί CD και DVD συμβατά με το πρότυπο ISO 9660 και Joliet Extension. Αυτό το πρότυπο υποστηρίζεται γενικά, αλλά δεν μπορούμε να εγγυηθούμε ότι θα είναι δυνατή η ανάγνωσή του από όλους τους υπολογιστές.

Δεν είναι δυνατή η δημιουργία προφίλ μέσω

Βεβαιωθείτε ότι ο σαρωτής και ο εκτυπωτής είναι ενεργοποιημένοι και έτοιμοι για κανονική λειτουργία.

Ραβδώσεις στη σαρωμένη εικόνα

Εάν το πρόβλημα είναι ορατό όταν προβάλλετε προεπισκόπηση της εικόνας στην οθόνη, μπορεί να οφείλεται σε σκόνη ή γρατσουνιές στο γυαλί. Δοκιμάστε πρώτα να καθαρίσετε το γυαλί (βλ. [Καθαρισμός του γυαλιού](#)). Εάν το πρόβλημα επιμένει, ίσως χρειαστεί να αντικαταστήσετε το γυαλί.

4 Νομικές πληροφορίες

- Περιορισμένη εγγύηση παγκοσμίως—Σαρωτής HP Designjet 820mfp
- Ρυθμιστικές ανακοινώσεις
- ΔΗΛΩΣΗ ΣΥΜΜΟΡΦΩΣΗΣ

Περιορισμένη εγγύηση παγκοσμίως—Σαρωτής HP Designjet 820mf

Προϊόν HP	Διάρκεια περιορισμένης εγγύησης
Σαρωτής	1 έτος (από την ημερομηνία αγοράς από τον πελάτη)
Θθόνη αφής	1 έτος (από την ημερομηνία αγοράς από τον πελάτη)
Λογισμικό	90 ημέρες (από την ημερομηνία αγοράς από τον πελάτη)

A. Διεύρυνση της περιορισμένης εγγύησης HP

1. Η περιορισμένη εγγύηση της Hewlett-Packard παρέχει σε σας τον τελικό χρήστη σαφή δικαιώματα βάση της περιορισμένης εγγύησης από την HP, τον κατασκευαστή. Επιπλέον, ενδέχεται να έχετε άλλα νομικά δικαιώματα βάση της ισχύουσας τοπικής νομοθεσίας ή ειδικής γραπτής συμφωνίας με την HP.
2. Η HP εγγυάται σε σας ότι τα προϊόντα της HP που ορίζονται πιο πάνω δεν θα έχουν ελαττώματα στα υλικά και στην εργασία υπό κανονική χρήση, κατά τη διάρκεια της ισχύος της περιορισμένης εγγύησης που ορίζεται πιο πάνω. Η περίοδος ισχύος της περιορισμένης εγγύησης ξεκινά από την ημερομηνία αγοράς. Η απόδειξη της ημερομηνίας αγοράς είναι η χρονολογημένη απόδειξη πώλησης ή παράδοσης, όπου εμφανίζεται η ημερομηνία αγοράς του προϊόντος. Ίσως σας ζητηθεί να παρέχετε απόδειξη της αγοράς ως προϋπόθεση για να έχετε τη δυνατότητα παροχής σέρβις που καλύπτεται από την εγγύηση. Δικαιούστε τη παροχή σέρβις στα πλαίσια της εγγύησης σύμφωνα με τους όρους και τις προϋποθέσεις του παρόντος εγγράφου, σε περίπτωση που απαιτείται επιδιόρθωση ή αντικατάσταση του προϊόντος HP που διαθέτετε μέσα στη χρονική περίοδο ισχύος της περιορισμένης εγγύησης.
3. Για τα προϊόντα λογισμικού, η περιορισμένη εγγύηση της HP ισχύει μόνο για την αδυναμία εκτέλεσης εντολών προγραμματισμού. Η HP δεν εγγυάται ότι η λειτουργία κάθε προϊόντος θα είναι χωρίς διακοπές ή χωρίς σφάλματα.
4. Η περιορισμένη εγγύηση της HP δεν ισχύει για:
 - α. Προϊόν που παρουσιάζει προβλήματα λόγω ακατάλληλης χρήσης, εσφαλμένης ή ακατάλληλης συντήρησης ή τροποποίησης,
 - β. Λογισμικό, διασύνδεση ή ανταλλακτικά που δεν παρέχονται ούτε υποστηρίζονται από την HP,
 - γ. Λειτουργία εκτός των προδιαγραφών του προϊόντος,
 - δ. Προϊόντα με λευκό φόντο και γυάλινο δίσκο που παρουσιάζουν φθορά από φυσιολογική χρήση.Τακτικές εργασίες συντήρησης στο Σαρωτή HP Designjet 820mf, όπως οι υπηρεσίες καθαρισμού και προληπτικής συντήρησης (συμπεριλαμβανομένων των ανταλλακτικών που περιέχονται στο κιτ προληπτικής συντήρησης και των επισκέψεων μηχανικών συντήρησης της HP), δεν καλύπτονται από την περιορισμένη εγγύηση της HP.
5. ΣΕ ΤΑΚΤΑ ΧΡΟΝΙΚΑ ΔΙΑΣΤΗΜΑΤΑ ΠΡΕΠΕΙ ΝΑ ΔΗΜΙΟΥΡΓΕΙΤΕ ΑΝΤΙΓΡΑΦΑ ΑΣΦΑΛΕΙΑΣ ΤΩΝ ΔΕΔΟΜΕΝΩΝ ΠΟΥ ΑΠΟΘΗΚΕΥΟΝΤΑΙ ΣΤΟ ΣΚΛΗΡΟ ΔΙΣΚΟ ΤΗΣ ΘΘΟΝΗΣ ΑΦΗΣ Ή ΣΕ ΑΛΛΕΣ ΣΥΣΚΕΥΕΣ ΑΠΟΘΗΚΕΥΣΗΣ ΩΣ ΜΕΣΟ ΠΡΟΦΥΛΑΞΗΣ ΚΑΤΑ ΠΙΘΑΝΩΝ ΒΛΑΒΩΝ Ή ΑΠΩΛΕΙΑΣ ΤΩΝ ΔΕΔΟΜΕΝΩΝ. ΠΡΙΝ ΝΑ ΕΠΙΣΤΡΕΨΕΤΕ ΟΠΟΙΑΔΗΠΟΤΕ ΜΟΝΑΔΑ ΓΙΑ ΣΕΡΒΙΣ, ΒΕΒΑΙΩΘΕΙΤΕ ΟΤΙ ΕΧΕΤΕ ΔΗΜΙΟΥΡΓΗΣΕΙ ΑΝΤΙΓΡΑΦΑ ΑΣΦΑΛΕΙΑΣ ΤΩΝ ΔΕΔΟΜΕΝΩΝ ΚΑΙ

ΔΙΑΓΡΑΦΤΕ ΟΛΕΣ ΤΙΣ ΕΜΠΙΣΤΕΥΤΙΚΕΣ, ΙΔΙΟΚΤΗΤΕΣ Ή ΠΡΟΣΩΠΙΚΕΣ ΠΛΗΡΟΦΟΡΙΕΣ. Η ΗΡ ΔΕΝ ΕΥΘΥΝΕΤΑΙ ΓΙΑ ΖΗΜΙΕΣ Ή ΑΠΩΛΕΙΕΣ ΟΠΟΙΩΝΔΗΠΟΤΕ ΑΡΧΕΙΩΝ ΠΟΥ ΕΧΟΥΝ ΑΠΟΘΗΚΕΥΤΗ ΑΠΟ ΣΑΣ ΣΤΟ ΣΚΛΗΡΟ ΔΙΣΚΟ ΤΗΣ ΟΘΟΝΗΣ ΑΦΗΣ Ή ΣΕ ΑΛΛΕΣ ΣΥΣΚΕΥΕΣ ΑΠΟΘΗΚΕΥΣΗΣ. Η ΗΡ ΔΕΝ ΕΥΘΥΝΕΤΑΙ ΓΙΑ ΤΗΝ ΕΠΑΝΑΦΟΡΑ ΤΩΝ ΧΑΜΕΝΩΝ ΑΡΧΕΙΩΝ Ή ΔΕΔΟΜΕΝΩΝ.

6. Τα δικά σας αποκλειστικά μέσα αντιμετώπισης για ελαττωματικά προϊόντα της ΗΡ είναι τα εξής:
 - α. Κατά τη διάρκεια της χρονικής ισχύος της περιορισμένης εγγύησης, η ΗΡ θα αντικαταστήσει οποιοδήποτε ελαττωματικό, λογισμικό ή αναλώσιμο προϊόν που καλύπτεται από αυτήν την περιορισμένη εγγύηση και θα σας παραδώσει άλλο προϊόν για να αντικαταστήσει το ελαττωματικό.
 - β. Κατά τη διάρκεια της χρονικής ισχύος της περιορισμένης εγγύησης, η ΗΡ, κατά τη διακριτική της ευχέρεια, είτε θα επισκευάσει επί τόπου είτε θα αντικαταστήσει οποιοδήποτε ελαττωματικό προϊόν υλικού ή μέρος εξαρτήματος. Εάν η ΗΡ επιλέξει να αντικαταστήσει οποιοδήποτε μέρος εξαρτήματος, η ΗΡ θα σας παρέχει (i) ένα ανταλλακτικό στη θέση του ελαττωματικού, και (ii) εάν χρειάζεται, βοήθεια για την τοποθέτηση του ανταλλακτικού από απόσταση.
 - γ. Στην απίθανη περίπτωση που η ΗΡ δεν είναι σε θέση να επιδιορθώσει ή να αντικαταστήσει, ανάλογα με την περίπτωση, ένα ελαττωματικό προϊόν το οποίο καλύπτεται από την περιορισμένη εγγύηση, η ΗΡ, μέσα σε λογικό χρονικό διάστημα μετά την ειδοποίησή της για το ελάττωμα, θα επιστρέψει πλήρως το τίμημα αγοράς του προϊόντος.
7. Η ΗΡ δεν θα έχει καμία υποχρέωση να αντικαταστήσει ή να σας επιστρέψει τα χρήματα έως ότου επιστρέψετε το ελαττωματικό αναλώσιμο, μέσο, προϊόν υλικού ή μέρος εξαρτήματος στην ΗΡ. Όλα τα εξαρτήματα, ανταλλακτικά, αναλώσιμα, μέσα ή προϊόντα υλικού που αφαιρούνται βάση της παρούσας περιορισμένης εγγύησης αποτελούν ιδιοκτησία της ΗΡ. Παρά τα προαναφερόμενα, η ΗΡ μπορεί να παραιτηθεί της απαίτησης να της επιστρέψετε το ελαττωματικό ανταλλακτικό.
8. Εκτός εάν αναφέρεται κάτι διαφορετικό και στο μέτρο που επιτρέπεται από την τοπική νομοθεσία, τα προϊόντα της ΗΡ μπορεί να κατασκευαστούν με τη χρήση νέων υλικών ή νέων και χρησιμοποιημένων υλικών ισοδύναμων με τα νέα σε ότι αφορά την απόδοση και την αξιοπιστία. Η ΗΡ μπορεί να επισκευάσει ή να αντικαταστήσει προϊόντα (i) με προϊόντα ισοδύναμα με αυτά που επισκευάζονται ή αντικαθίστανται τα οποία όμως ενδέχεται να έχουν χρησιμοποιηθεί παλαιότερα ή (ii) με προϊόν ισοδύναμο κάποιου γνήσιου προϊόντος η παραγωγή του οποίου έχει διακοπεί.
9. Η ΠΑΡΟΥΣΑ ΠΕΡΙΟΡΙΣΜΕΝΗ ΕΓΓΥΗΣΗ ΙΣΧΥΕΙ ΣΕ ΟΛΕΣ ΤΙΣ ΧΩΡΕΣ ΚΑΙ ΜΠΟΡΕΙ ΝΑ ΤΕΘΕΙ ΣΕ ΙΣΧΥ ΣΕ ΟΠΟΙΟΔΗΠΟΤΕ ΧΩΡΑ ΟΠΟΥ Η ΗΡ Ή ΟΙ ΕΞΟΥΣΙΟΔΟΤΗΜΕΝΕΣ ΕΤΑΙΡΕΙΕΣ ΠΑΡΟΧΗΣ ΣΕΡΒΙΣ ΠΑΡΕΧΟΥΝ ΣΕΡΒΙΣ ΣΤΑ ΠΛΑΙΣΙΑ ΤΗΣ ΕΓΓΥΗΣΗΣ ΚΑΙ ΟΠΟΥ Η ΗΡ ΕΧΕΙ ΠΡΟΩΘΗΣΕΙ ΑΥΤΟ ΤΟ ΠΡΟΪΟΝ ΣΤΗΝ ΚΑΤΑΝΑΛΩΣΗ, ΒΑΣΕΙ ΤΩΝ ΟΡΩΝ ΚΑΙ ΠΡΟΫΠΟΘΕΣΕΩΝ ΠΟΥ ΟΡΙΖΟΝΤΑΙ ΣΤΗΝ ΠΑΡΟΥΣΑ ΠΕΡΙΟΡΙΣΜΕΝΗ ΕΓΓΥΗΣΗ. ΩΣΤΟΣΟ, Η ΔΙΑΘΕΣΙΜΟΤΗΤΑ ΓΙΑ ΤΟ ΣΕΡΒΙΣ ΣΤΑ ΠΛΑΙΣΙΑ ΤΗΣ ΕΓΓΥΗΣΗΣ ΚΑΙ Ο ΧΡΟΝΟΣ ΑΝΤΑΠΟΚΡΙΣΗΣ ΜΠΟΡΕΙ ΝΑ ΠΟΙΚΙΛΛΟΥΝ ΑΠΟ ΧΩΡΑ ΣΕ ΧΩΡΑ. Η ΗΡ ΔΕΝ ΘΑ ΜΕΤΑΒΑΛΛΕΙ ΤΗ ΜΟΡΦΗ, ΤΗΝ ΕΦΑΡΜΟΓΗ Ή ΤΗ ΛΕΙΤΟΥΡΓΙΑ ΤΟΥ ΠΡΟΪΟΝΤΟΣ ΜΕ ΣΚΟΠΟ ΝΑ ΤΟ ΚΑΝΕΙ ΝΑ ΛΕΙΤΟΥΡΓΗΣΕΙ ΣΕ ΧΩΡΑ ΣΤΗΝ ΟΠΟΙΑ ΔΕΝ ΣΚΟΠΕΥΕ ΠΟΤΕ ΝΑ ΛΕΙΤΟΥΡΓΗΣΕΙ ΓΙΑ ΝΟΜΙΚΟΥΣ Ή ΡΥΘΜΙΣΤΙΚΟΥΣ ΛΟΓΟΥΣ.
10. Συμβόλαια για πρόσθετες υπηρεσίες ενδέχεται να διατεθούν για οποιαδήποτε εξουσιοδοτημένη υπηρεσία σέρβις της ΗΡ στις περιπτώσεις που το αναγραφόμενο προϊόν ΗΡ διανέμεται από την ΗΡ ή από εξουσιοδοτημένο εισαγωγέα.
11. ΣΤΟ ΒΑΘΜΟ ΠΟΥ ΕΠΙΤΡΕΠΕΤΑΙ ΑΠΟ ΤΟ ΤΟΠΙΚΟ ΔΙΚΑΙΟ, ΕΚΤΟΣ ΕΑΝ ΟΡΙΖΕΤΑΙ ΡΗΤΑ ΣΤΗΝ ΠΑΡΟΥΣΑ ΠΕΡΙΟΡΙΣΜΕΝΗ ΕΓΓΥΗΣΗ, ΟΥΤΕ Η ΗΡ ΟΥΤΕ ΟΙ ΑΛΛΟΙ ΠΡΟΜΗΘΕΥΤΕΣ ΤΗΣ, ΠΑΡΕΧΟΥΝ ΟΠΟΙΟΔΗΠΟΤΕ ΑΛΛΗ ΕΓΓΥΗΣΗ Ή ΘΕΤΟΥΝ ΠΡΟΫΠΟΘΕΣΗ ΟΠΟΙΟΔΗΠΟΤΕ ΕΙΔΟΥΣ, ΕΙΤΕ ΡΗΤΕΣ ΕΙΤΕ ΣΙΩΠΗΡΕΣ, ΣΧΕΤΙΚΑ ΜΕ ΤΑ ΠΡΟΪΟΝΤΑ ΤΗΣ ΗΡ ΚΑΙ ΔΕΝ ΠΑΡΕΧΟΥΝ ΚΑΝΕΝΟΣ ΑΛΛΟΥ ΕΙΔΟΥΣ ΣΙΩΠΗΡΕΣ ΕΓΓΥΗΣΕΙΣ Ή ΠΡΟΫΠΟΘΕΣΕΙΣ ΠΕΡΙ

ΕΜΠΟΡΕΥΣΙΜΟΤΗΤΑΣ, ΙΚΑΝΟΠΟΙΗΤΙΚΗΣ ΠΟΙΟΤΗΤΑΣ ΚΑΙ ΚΑΤΑΛΛΗΛΟΤΗΤΑΣ ΓΙΑ ΣΥΓΚΕΚΡΙΜΕΝΟ ΣΚΟΠΟ.

12. Αυτοί οι όροι της περιορισμένης εγγύησης της HP αφορούν τα προϊόντα της HP που καθορίζονται παραπάνω. Υπερσχούν οποιαδήποτε όρων περιορισμένης εγγύησης (εκτός από όρους ξεχωριστής διαπραγμάτευσης σε συγκεκριμένη γραπτή συμφωνία με την HP) που μπορεί να βρεθούν σε σύνδεση, σε οποιαδήποτε τεκμηρίωση ή υλικά που περιέχονται στη συσκευασία προϊόντος εκτυπωτή HP.

B. Περιορισμοί ευθύνης

ΣΤΟ ΒΑΘΜΟ ΠΟΥ ΕΠΙΤΡΕΠΕΤΑΙ ΑΠΟ ΤΟ ΤΟΠΙΚΟ ΔΙΚΑΙΟ, ΕΚΤΟΣ ΑΠΟ ΤΙΣ ΥΠΟΧΡΕΩΣΕΙΣ ΠΟΥ ΟΡΙΖΟΝΤΑΙ ΣΕ ΑΥΤΗΝ ΤΗΝ ΠΕΡΙΟΡΙΣΜΕΝΗ ΕΓΓΥΗΣΗ, ΣΕ ΚΑΜΙΑ ΠΕΡΙΠΤΩΣΗ Η HP Ή ΟΙ ΑΛΛΟΙ ΠΡΟΜΗΘΕΥΤΕΣ ΤΗΣ ΔΕΝ ΦΕΡΟΥΝ ΚΑΜΙΑ ΕΥΘΥΝΗ ΓΙΑ ΟΠΟΙΑΔΗΠΟΤΕ ΖΗΜΙΑ, ΑΜΕΣΗ Η ΕΜΜΕΣΗ, ΘΕΤΙΚΗ, ΑΠΟΘΕΤΙΚΗ ΑΡΝΗΤΙΚΟ ΔΙΑΦΕΡΟΝ Ή ΔΙΑΦΥΓΟΝΤΑ ΚΕΡΔΗ (ΣΥΜΠΕΡΙΛΑΜΒΑΝΟΜΕΝΗΣ ΟΠΟΙΑΣΔΗΠΟΤΕ ΑΠΩΛΕΙΑΣ ΚΕΡΔΩΝ Ή ΚΑΤΑΘΕΣΕΩΝ), ΕΙΤΕ ΒΑΣΕΙ ΣΥΜΒΟΛΑΙΟΥ, ΑΔΙΚΗΜΑΤΟΣ Ή ΑΛΛΗΣ ΝΟΜΙΚΗΣ ΘΕΩΡΙΑΣ, ΕΙΤΕ ΥΠΗΡΞΕ ΕΝΗΜΕΡΩΣΗ ΓΙΑ ΤΗΝ ΠΙΘΑΝΟΤΗΤΑ ΠΡΟΚΛΗΣΗΣ ΤΕΤΟΙΩΝ ΖΗΜΙΩΝ.

Γ. Τοπικό δίκαιο

1. Η παρούσα περιορισμένη εγγύηση σας παρέχει συγκεκριμένα νομικά δικαιώματα. Μπορεί επίσης να έχετε και άλλα δικαιώματα τα οποία ποικίλλουν ανάλογα με την πολιτεία στις Η.Π.Α., την επαρχία στον Καναδά και τη χώρα οπουδήποτε αλλού στον κόσμο. Σας συνιστούμε να συμβουλευτείτε τα ισχύοντα πολιτειακά, επαρχιακά ή εθνικά δίκαια για τον πλήρη καθορισμό των δικαιωμάτων σας.
2. Στο βαθμό που η παρούσα Δήλωση Εγγύησης δεν είναι συνεπής με το τοπικό δίκαιο, η παρούσα Δήλωση Εγγύησης θα θεωρηθεί ως τροποποιημένη, προκειμένου να είναι συμβατή με το τοπικό αυτό δίκαιο. ΟΙ ΟΡΟΙ ΤΗΣ ΕΓΓΥΗΣΗΣ ΠΟΥ ΕΜΠΕΡΙΕΧΟΝΤΑΙ ΣΤΗΝ ΠΑΡΟΥΣΑ ΠΕΡΙΟΡΙΣΜΕΝΗ ΕΓΓΥΗΣΗ, ΕΚΤΟΣ ΑΠΟ ΤΟ ΒΑΘΜΟ ΠΟΥ ΕΠΙΤΡΕΠΕΤΑΙ ΒΑΣΕΙ ΤΟΥ ΔΙΚΑΙΟΥ, ΔΕΝ ΕΞΑΙΡΟΥΝ, ΠΕΡΙΟΡΙΖΟΥΝ Ή ΤΡΟΠΟΠΟΙΟΥΝ ΑΛΛΑ ΠΡΟΣΤΙΘΕΝΤΑΙ ΣΤΑ ΥΠΟΧΡΕΩΤΙΚΑ ΘΕΣΜΙΚΑ ΔΙΚΑΙΩΜΑΤΑ ΠΟΥ ΕΦΑΡΜΟΖΟΝΤΑΙ ΓΙΑ ΤΗΝ ΠΩΛΗΣΗ ΤΟΥ ΠΡΟΪΟΝΤΟΣ ΑΥΤΟΥ ΣΕ ΣΑΣ.

Αναθεώρηση: 25 Ιανουαρίου 2006

Ρυθμιστικές ανακοινώσεις

Αυτό το προϊόν της HP περιλαμβάνει μια μπαταρία λιθίου, η οποία βρίσκεται στην κύρια πλακέτα της οθόνης αφής και η οποία ενδέχεται να απαιτεί ειδικό χειρισμό στο τέλος της ζωής της.

Μπορείτε να αποκτήσετε τρέχοντα Material Safety Data Sheets [Φύλλα δεδομένων ασφάλειας υλικών] για τα συστήματα μελανιού που χρησιμοποιούνται, στέλνοντας την αίτησή σας στην παρακάτω διεύθυνση: Hewlett-Packard Customer Information Center, 19310 Pruneridge Avenue, Dept. MSDS, Cupertino, CA 95014, U.S.A.

Υπάρχει επίσης μια ιστοσελίδα: http://www.hp.com/hpinfo/community/environment/productinfo/psis_inkjet.htm

Αριθμός μοντέλου βάσει των κανονισμών

Για αναγνώριση βάσει των κανονισμών, στο προϊόν σας δίνεται ένας αντίστοιχος ειδικός αριθμός μοντέλου (RMN). Ο Ειδικός Αριθμός Μοντέλου (RMN) για το προϊόν σας είναι:

RMN	Κωδικός προϊόντος	Οικογένεια προϊόντων
BCLAA-0503	Q6685X	HP Designjet 820mfp

Ο Ειδικός Αριθμός Μοντέλου (RMN) δεν πρέπει να συγχέεται με το εμπορικό όνομα (HP Designjet 820mfp) ή τον αριθμό προϊόντος (Q6685X, όπου X είναι οποιοδήποτε μεμονωμένο γράμμα).

ΗΛΕΚΤΡΟΜΑΓΝΗΤΙΚΗ ΣΥΜΒΑΤΟΤΗΤΑ (EMC)



ΠΡΟΕΙΔ/ΣΗ! Πρόκειται για προϊόν κλάσης A. Σε οικιακό περιβάλλον το προϊόν αυτό μπορεί να προκαλέσει ραδιοφωνικές παρεμβολές οπότε ο χρήστης υποχρεούται να λάβει τα κατάλληλα μέτρα.

FCC statements (U.S.A.)

The U.S. Federal Communications Commission (in 47 cfr15.105) has specified that the following notices be brought to the attention of users of this product.

Shielded cables

Use of shielded data cables is required to comply with the Class A limits of Part 15 of the FCC Rules.



ΠΡΟΣΟΧΗ Pursuant to Part 15.21 of the FCC Rules, any changes or modifications to this equipment not expressly approved by the Hewlett-Packard Company may cause harmful interference and void the FCC authorization to operate this equipment.

This equipment has been tested and found to comply with the limits for a Class A digital device, pursuant to part 15 of the FCC Rules. These limits are designed to provide reasonable protection against harmful interference in a commercial environment. This equipment generates, uses, and can radiate radio frequency energy and, if not installed and used in accordance with the instructions, may cause harmful interference to radio communications. Operation of this equipment in a residential area is likely to cause harmful interference, in which case users will be required to correct the interference at their own expense.

Normes de sécurité (Canada)

Le présent appareil numérique n'émet pas de bruits radioélectriques dépassant les limites applicables aux appareils numériques de Classe A prescrites dans le règlement sur le brouillage radioélectrique édicté par le Ministère des Communications du Canada.

DOC statement (Canada)

This digital apparatus does not exceed the Class A limits for radio noise emissions from digital apparatus set out in the Radio Interference Regulations of the Canadian Department of Communications.

Korean EMI statement

사용자 안내문 : A 급 기기

이 기기는 업무용으로 전자파적합등록을 받은 기기이오니, 판매자 또는 사용자는 이 점을 주의 하시기 바라며, 만약 잘못 구입 하셨을 때에는 구입한 곳에서 비업무용으로 교환 하시기 바랍니다.

VCCI Class A (Japan)

この装置は、情報処理装置等電波障害自主規制協議会（VCCI）の基準に基づくクラスA情報技術装置です。この装置を家庭環境で使用すると電波妨害を引き起こすことがあります。この場合には使用者が適切な対策を講ずるよう要求されることがあります。

Safety power cord warning

製品には、同梱された電源コードをお使い下さい。
同梱された電源コードは、他の製品では使用出来ません。

Taiwanese EMI statement

警告使用者: 這是甲類的資訊產品, 在居住的環境中使用時, 可能會造成射頻干擾, 在這種情況下, 使用者會被要求採取某些適當的對策。

Chinese EMI statement

此为A级产品，在生活环境中，该产品可能会造成无线电干扰。在这种情况下，可能需要用户对其干扰采取切实可行的措施。

Ήχος

Geräuschemission (Germany) LpA < 70 dB, am Arbeitsplatz, im Normalbetrieb, nach DIN45635 T. 19.

ΔΗΛΩΣΗ ΣΥΜΜΟΡΦΩΣΗΣ

σύμφωνα με τα πρότυπα ISO/IEC Guide 22 και EN 45014

Όνομα προμηθευτή:	Hewlett-Packard Company
Διεύθυνση προμηθευτή:	Avenida Graells, 501 08174 Sant Cugat del Vallès Barcelona, Spain

δηλώνει ότι το προϊόν

Μοντέλο βάσει κανονισμών ⁽⁹⁾ :	BCLAA-0503
Οικογένεια προϊόντων:	HP Designjet 820mfp
Επιλογές προϊόντων:	Όλες

πληροί τις ακόλουθες προδιαγραφές προϊόντος

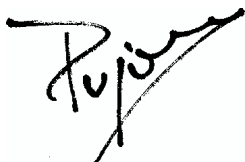
Ασφάλεια:	IEC 60950-1:2001 / EN 60950-1:2001
EMC:	CISPR 22:1997+A1:2000+A2:2002 / EN 55022:1998+A1:2000+A2:2003 Κλάση A ⁽¹⁾ EN 55024:1998+A1:2001 +A2:2003 EN 61000-3-2:2000 EN 61000-3-3:1995+A1:2001 FCC Title 47 CFR, Κεφάλαιο 15 Κλάση A ⁽²⁾

Πρόσθετες πληροφορίες

Το παρόν προϊόν συμμορφώνεται με τις απαιτήσεις της οδηγίας χαμηλής τάσης 73/23/ΕΟΚ και της οδηγίας EMC 89/336/ΕΟΚ και φέρει το σήμα CE σύμφωνα με αυτές.

- Αυτή η συσκευή συμμορφώνεται με το κεφάλαιο 15 των κανόνων της FCC. Η λειτουργία υπόκειται στις ακόλουθες δύο συνθήκες:
 - Η συσκευή αυτή δεν πρέπει να προξενήσει επικίνδυνες παρεμβολές.
 - Η συσκευή αυτή πρέπει να αποδέχεται όλες τις παρεμβολές που λαμβάνει, συμπεριλαμβανομένων των παρεμβολών που ενδέχεται να προκαλέσουν ανεπιθύμητη λειτουργία.
- Στο προϊόν έχει εκχωρηθεί ένας αριθμός μοντέλου βάσει των κανονισμών που στηρίζει την κανονιστική πλευρά της σχεδίασης. Ο αριθμός μοντέλου βάσει των κανονισμών αποτελεί το κύριο αναγνωριστικό του προϊόντος στα κανονιστικά έγγραφα και τις εκθέσεις που αφορούν τους ελέγχους.

Ο αριθμός αυτός δεν πρέπει να συγχέεται με το όνομα με το οποίο διατίθεται το προϊόν ή τους κωδικούς προϊόντος.



Josep-Maria Pujol

Διευθυντής ποιοτικού ελέγχου υλικού

Sant Cugat del Vallès (Βαρκελώνη)

27 Ιουνίου 2005

Τοπικοί αντιπρόσωποι μόνο για κανονιστικά θέματα

Αντιπρόσωπος στην Ευρώπη: Hewlett-Packard GmbH, HQ-TRE, Herrenberger Strasse 140, 71034 Böblingen, Germany.

Αντιπρόσωπος στις Η.Π.Α.: Hewlett-Packard Company, Corporate Product Regulations Manager, 3000 Hanover Street, Palo Alto, CA 94304, USA. Τηλ.: 650-857-1501.

Αντιπρόσωπος στην Αυστραλία: Hewlett-Packard Australia Ltd, Product Regulations Manager, 31-41 Joseph Street, Blackburn, Victoria, 3130, Australia.

Ευρετήριο

A

αδυναμία δημιουργίας προφίλ μέσων 26
αναβοσβήνουν και οι δύο λυχνίες 24
αντιγραφή εγγράφου 8
αποθήκευση αρχείων σε CD ή DVD 18

B

βαθμονόμηση 6
βαθμονόμηση οθόνης αφής 6

Δ

δεν ξεκινά 25
δήλωση εγγύησης 28
Δήλωση συμμόρφωσης 34
δημιουργία προφίλ μέσων 7
διαγραφή αρχείου 12
διαμόρφωση εκτυπωτή 17

E

εγγύηση 28
εισαγωγή λογισμικού 2
εκτύπωση αρχείου 11
εκτύπωση σαρωμένου εγγράφου 11
ενεργοποίηση/απενεργοποίηση λογαριασμών 20

H

η λυχνία αναμονής αναβοσβήνει 24
η λυχνία διαγνωστικής αναβοσβήνει 24

K

καθαρισμός του γυαλιού 21

Λ

λάθος γλώσσα 25

M

μη αναγνώσιμο CD/DVD 26

Π

προβολή αρχείου 12
προειδοποιήσεις συντήρησης 25
προεπισκόπηση αντιγράφων 14
προσαρμογή χρώματος 20
πρόσβαση στον κοινόχρηστο φάκελο 18
προσθήκη εκτυπωτή 17
προφίλ μέσων 7

P

ραβδώσεις στην εικόνα 26
ρύθμιση χρονοδιακοπών 22
ρυθμιστικές ανακοινώσεις 31

Σ

σάρωση εγγράφου σε αρχείο 10
σάρωση χαρτιού με μεγάλο βάρος ή σκληρού χαρτονιού 12
συρραφή αντιγράφων 21

X

χοντρά υλικά 12
χρήση αυτού του οδηγού 2

C

CD, αποθήκευση αρχείων σε 18

D

DVD, αποθήκευση αρχείων σε 18

