



Printing Specifications

Product: HP Designjet 820mfp Quick Reference Guide

Part number: Q6685-90012 TR

TEXT PAGES

Page Count	40
Paper Type	HP standard 50# book (69 to 80g/m ²) recycled offset or equivalent
Ink	4-color process (CMYK)
Coverage	4/4


COVER PAGES

Page Count	2 front and back, supplied together on the 1st page with spine
Paper Type	Up to DCs: whatever is normally used for QRGs (170/200g)
Ink	4-color
Coverage	4/4
Finish	Up to DCs

FINISH

Page Trim Size	A5
Bindery	SS or as preferred
Folding Instruction	None

Special Instructions

- ✓ If the print location is different from the location stated, change the print location to the appropriate location.
- ✓ If recycled paper is used, add the recycled paper logo and text.
 Printed on recycled paper
- ✓ Refer to the Pantone Matching System for accurate spot color reproduction.



Do not print this page. This page is for reference only.



%10 kullanılmış kağıt oranına sahip, minimum
%50 tümü geri dönüştürülmüş lifli dokuya basılmıştır

© 2006 Hewlett-Packard Development Company, L.P.

Printed in XXXXXX Imprimé en XXXXXX Stampato in XXXXXX

www.hp.com

HP Designjet 820mfp Tarayıcı

HP Designjet 820mfp Tarayıcı Hızlı Başvuru Kılavuzu



Hızlı Başvuru Kılavuzu



Q6685-90012



148mm X 210mm BACK COVER

11.65mm SPINE

148mm X 210mm FRONT COVER

HP Medium
Blue

PMS 640 c

HP Designjet 820mfp Tarayıcı

Hızlı başvuru kılavuzu



Yasal bildirimler

Bu belgedeki bilgiler önceden bildirilmeksizin deęiřtirilebilir.

Hewlett-Packard bu materyalle ilgili olarak, bir malın satılabilirlięi veya belirli bir amaca uygun olması konusunda zımni garantiler de dahil ancak bunlarla sınırlı kalmamak üzere, hiçbir garanti vermemektedir.

Hewlett-Packard burada yer alan yanlışlıklardan veya bu belgenin hazırlanması, işlevi veya kullanılmasıyla ilgili olarak arızı veya sonuç olarak ortaya çıkabilecek zararlardan sorumlu deęildir.

Bu belgenin hiçbir bölümü, önceden Hewlett-Packard Company'nin yazılı izni olmaksızın fotokopiyle çoęaltılamaz veya başka bir dile çevrilemez.

İçindekiler

1 Giriş

Bu kılavuzu kullanma	2
Giriş	2
Nasıl Yapılır...	2
Sorun...	2
Yasal bilgiler	2
Dizin	2
Tarayıcı yazılımı	2

2 Nasıl Yapılır...?

Tarayıcıyı ayarlama	6
Dokunmatik ekran işaretçisini ayarlama	6
Yeni bir ortam profili oluşturma	7
Belge kopyalama	7
Belgeyi dosyaya tarama	10
Dosya yazdırma	11
Dosya görüntüleme veya silme	11
Ağır kuşe kağıt veya karton tarama	12
Kopyaları önizleme	13
Tümünü yakınlaştır	14
Yakınlaştır	14
Uzaklaştır	14
Bire bir piksel görüntüleme	14
Kağıt çerçevesini yeniden boyutlandır	14
Taşıma aracı	15
Kağıt çerçevesini konumlandır	15
Sola hizala ve sağa hizala	15
Yeni yazıcı ekleme	16
Dosyaları CD veya DVD'ye kaydetme	17
Paylaşılan klasöre bilgisayarımdan erişme	17
Paylaşılan klasöre Windows XP üzerinden erişme	18
Paylaşılan klasöre Windows 2000 üzerinden erişme	18
Paylaşılan klasöre Windows 98 üzerinden erişme	18
Paylaşılan klasöre Mac OS X üzerinden erişme	18
Rengi ayarlama	19
Tarayıcı hesaplarını etkinleştirme veya devre dışı bırakma	19
Kopyaları harmanlama	19
Camı temizleme	20
Uyku ve uyanma zaman ölçerlerini ayarlama	20

3 Sorun...

Tanımlama ışığı yanıp sönüyor	22
Bekleme ışığı yanıp sönüyor	22
Hem bekleme, hem de tanımlama ışığı yanıp sönüyor	22
Tarayıcı bir uyarı mesajı görüntülüyor	23
Tarayıcı yazılımı yanlış dilde	23
Tarayıcı yazılımı başlamıyor	23
CD veya DVD bilgisayarında okunamıyor	24
Ortam profili oluşturulamıyor	24
Taranan resimde lekeler	24

4 Yasal bilgiler

Dünya Geneline Sınırlı Garanti—HP Designjet 820mfp Tarayıcı	26
A. HP Sınırlı Garanti Kapsamı	26
B. Sorumluluk sınırlamaları	27
C. Yerel yasa	28
Yasal bildirimler	29
Yasal Model Numarası	29
ELEKTROMANYETİK UYUMLULUK (EMC)	29
FCC statements (U.S.A.)	29
Shielded cables	29
Normes de sécurité (Canada)	30
DOC statement (Canada)	30
Korean EMI statement	30
VCCI Class A (Japan)	30
Safety power cord warning	30
Taiwanese EMI statement	30
Chinese EMI statement	30
Ses	31
UYGUNLUK BİLDİRİMİ	32
beyan eder ki bu ürün	32
aşağıdaki ürün özelliklerine uygundur	32
Ek bilgiler	32
Yalnızca yasal konular için yerel yetkililer	33

Dizin	35
-------------	----

1 Giriş

- Bu kılavuzu kullanma
- Tarayıcı yazılımı

Bu kılavuzu kullanma

Bu kılavuz aşağıdaki bölümlerden oluşmaktadır.

Giriş

Bu bölüm yeni kullanıcılar için tarayıcıya ve belgelerine kısa bir giriş sağlar.

Nasıl Yapılır...

Bu bölüm çok sayıda genel işlemi yapmanıza yardımcı olur.

Sorun...

Bu bölüm tarama sırasında oluşabilecek sorunları çözmenize yardımcı olur.

Yasal bilgiler

Bu bölüm HP'nin sınırlı garanti beyanını, yasal bildirimlerini ve uygunluk bildirimini içerir.

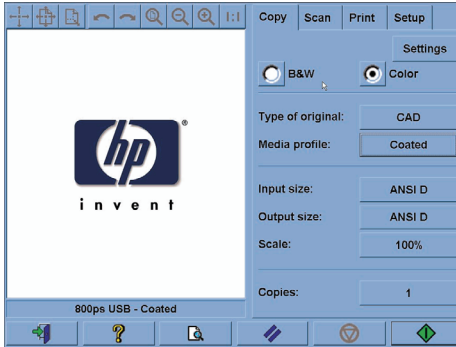
Dizin

Konuları hızlı bir şekilde bulmanıza yardımcı olmak için içindekiler tablosuna ek olarak alfabetik bir dizin de bulunmaktadır.

Tarayıcı yazılımı

Tarayıcı yazılımı tarayıcının dokunmatik ekranına yüklenmiştir ve dokunmatik ekranı açtığınızda otomatik olarak çalışır. Gördüğünüz ilk sayfa iki ana bölüme ayrılabilir:

- Taranan resimleri görüntülemek için soldaki görüntüleme bölümü
- Sağdaki denetleme bölümü



Not Bu ekrandaki ayrıntıların bir kısmı tarayıcıya bağlı olan yazıcıya göre değişiklik gösterebilir.

Önizleme penceresi görüntüleme bölümünün büyük bir kısmını doldurur. Bunun üzerinde, önizlemeyi birkaç şekilde değiştirmek için kullanılan dokuz düğme içeren resim araç çubuğu bulunur (bkz: [Kopyaları Önizleme](#)).

Denetleme bölümünde dört sekme vardır: Copy (Kopyala), Scan (Tara), Print (Yazdır) ve Setup (Ayarlar). Her sekmede kopyalama, tarama, yazdırma ve ayarlama görevlerini gerçekleştirirken belirleyebileceğiniz seçenekler sunulur.

Sayfanın altında altı büyük düğme vardır. Soldan sağa:

1. Çık : dokunmatik ekranı kapatır veya yeniden başlatır
2. Çevrimiçi yardım : bazı konularda bu belgedekilere ek bilgi sağlar
3. Önizleme : resmi önizlemek ve ilgili alanı seçmek için belgeyi tarar
4. Sıfırla : ayarları varsayılan değerlere sıfırlar
5. Dur : geçerli etkinliği iptal eder
6. Seçilen sekmeye bağlı olarak Kopyala, Tara veya Yazdır işlevi sağlar



Not Tarayıcıya HP Designjet 4500 series bir yazıcı bağladığınızda sayfanın altında, yazıcının iş kuyruğunu görüntülemenize ve yönetmenize olanak veren ek bir Yazdırma Kuyruğu düğmesi görürsünüz.

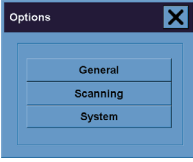
2 Nasıl Yapılır...?

- Tarayıcıyı ayarlama
- Dokunmatik ekran işaretçisini ayarlama
- Yeni bir ortam profili oluşturma
- Belge kopyalama
- Belgeyi dosyaya tarama
- Dosya yazdırma
- Dosya görüntüleme veya silme
- Ağır kuşe kağıt veya karton tarama
- Kopyaları önizleme
- Yeni yazıcı ekleme
- Dosyaları CD veya DVD'ye kaydetme
- Paylaşılan klasöre bilgisayarından erişme
- Rengi ayarlama
- Tarayıcı hesaplarını etkinleştirme veya devre dışı bırakma
- Kopyaları harmanlama
- Camı temizleme
- Uyku ve uyanma zaman ölçerlerini ayarlama

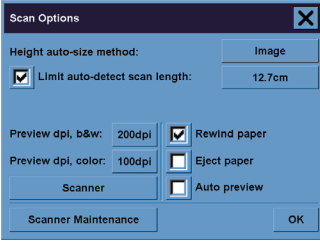
Tarayıcıyı ayarlama

En iyi tarama kalitesini korumak için tarayıcınızın ayda bir yeniden ayarlanması gerekir.

1. Ayarlardan önce, tarayıcının çevrimiçi kılavuzundan tarama alanının temizlenmesi konusunu okuyun. Daha sonra tarayıcıyı kapatın ve tarama alanını temizleyin. Tarama alanı temiz değilse ayarlama düzgün çalışmaz.
2. Tarama alanını temizlemeyi tamamladığınızda, tarayıcıyı açın ve sonraki adıma ilerlemeden önce en az bir saat açık bırakın.
3. Setup (Kurulum) sekmesinde **Options** (Seçenekler) düğmesine basın.



4. Options (Seçenekler) kutusunda **Scanning** (Tarama) düğmesine basın.



5. Scan Options (Tarama Seçenekleri) kutusunda **Scanner Maintenance** (Tarayıcı Bakımı) düğmesine basın.
6. Maintenance Wizard (Bakım Sihirbazı) kamera hizalama, dikeş ve ayarlama yordamlarında size adım adım yol gösterir. Tarayıcınızla gelen Maintenance Sheet (Bakım Sayfası) gerekir.


Dokunmatik ekran işaretçisini ayarlama

1. Setup (Kurulum) sekmesine basın.
2. **Options** (Seçenekler) düğmesine basın.
3. **System** (Sistem) düğmesine basın.
4. **Calibrate Touch Screen** (Dokunmatik Ekranı Ayarla) düğmesine basın ve ekrandaki yönergeleri izleyin.

Ayarlama işlemi, ekranda farklı konumlarda görünen hedeflere basılarak yapılır. Hedeflere, dokunmatik ekranı çalıştırmak için kullandığınız işaretçiyle (parmağınızla veya başka bir nesneyle) basın ve hedef kaybolana kadar basılı tutun.

Yeni bir ortam profili oluřturma

Bu yordama bařlamadan nce, tarayıcıyı ayarladığınızdan (bkz. [Tarayıcıyı ayarlama](#)) ve yazıcıya doęru kaęıt trn yklediğinizden emin olun.

1. Setup (Kurulum) sekmesine basın.
2. Doęru yazıcı seilmemiřse, semek iin **Printer** (Yazıcı) dęmesine basın.
3. **Media Profile** (Ortam Profili) dęmesine basın. nceden oluřturulan ortam profillerinin listesini grrsnz. Bunlardan biri seiliyse, gri grnr.
4. Tool (Ara) dęmesine basın. 
5. **Calibrate RIP** (RIP'i Ayarla) dęmesine basın.
6. RIP ayarı sona erdięinde, **Print Color Sheet** (Renk Sayfası Yazdır) dęmesine basın.
7. Renk kaęıdı yazdırıldıęında, **Media Profile** (Ortam Profili) dęmesine basın.



Not Media Setup (Ortam Kurulumu) penceresi yazıcı modeline gre deęiřir.

8. Renk sayfasını tarayıcıya ortalayarak yz ařaęıya bakacak řekilde yerleřtirin.
9. **Name and Scan Sheet** (Sayfaya İsim Ver ve Tara) dęmesine basın.
10. Renk sayfası tarandıęında pencereyi kapatın.

Ortam profili řimdi kullanılabılır ortam profilleri arasında yer alır.

Ortam profillerini silmek iin **Delete** (Sil) dęmesini kullanabilirsiniz. Yalnızca kullanıcı tarafından oluřturulmuř profiller silinebilir.

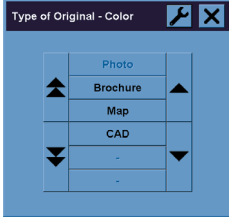
Belge kopyalama


1. Yazdırmayı planladığınız kaęıt tr iin hazır bir ortam profiliniz yoksa oluřturmalısınız. Bkz: [Yeni bir ortam profili oluřturma](#).
2. Belgenizi yerleřtirin.
 - a. Belgenizi, yz ařaęıda bakacak ve st kenarı tarayıcının yerleřtirme yuvasına doęru gelecek řekilde yerleřtirin. Belgenin ortasını yerleřtirme yuvasının ortasıyla hizalayın.
 - b. Bařlatma konumuna ekildięini hissedene kadar belgeyi yerleřtirme yuvasına yavařça kaydırarak itin.
3. Renkli veya siyah beyaz kopyalamayı sein.

Seiminiz, sonraki adımda hangi orijinal tr řablonlarının kullanılacaęını belirler.

4. Orijinal türü şablonunu seçin.

- a. Copy (Kopyala) sekmesinde **Type of original** (Orijinal türü) düğmesine basın.

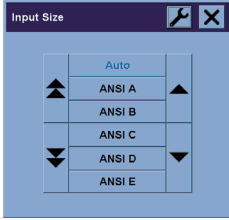



- b. Bu seçeneklerin ayarlarını değiştirmek veya yeni bir seçenek oluşturmak istiyorsanız, Araç düğmesine basın. 

- c. Geçerli girişinize en uygun orijinal türü şablonunu seçin.

5. Giriş boyutunu seçin.

- a. Copy (Kopyala) sekmesinde **Input size** (Giriş boyutu) düğmesine basın.

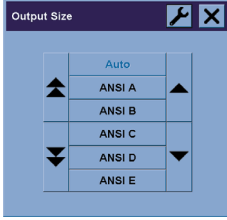


- b. Bu seçeneklerin ayarlarını değiştirmek veya yeni bir seçenek oluşturmak istiyorsanız, Araç düğmesine basın. 


- c. Orijinalinize uyan boyutu listeden seçin. Genişliği ve uzunluğu otomatik algılamayı da seçebilirsiniz.

6. Çıkış boyutunu seçin.

- a. Copy (Kopyala) sekmesinde **Output size** (Çıkış boyutu) düğmesine basın.



- b. Bu seçeneklerin ayarlarını değiştirmek veya yeni bir seçenek oluşturmak istiyorsanız, Araç

düğmesine basın. 

- c. Çıkış kopyanız için istediğiniz boyutu listeden seçin.

Giriş boyutundan farklı bir çıkış boyutu seçtiyseniz, tarayıcı, ilk önizlemeden sonra ölçeklendirme yüzdesini hesaplar ve Copy (Kopyala) sekmesindeki Scale (Ölçek) düğmesinde görüntüler. Alternatif olarak, ilgili düğmeye basarak ölçeklendirme yüzdesini kendiniz seçebilirsiniz.

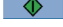
7. Kopya sayısını ayarlayın.


- a. Yüklenen belgenin birden fazla kopyasını yapmak istiyorsanız Copies (Kopya sayısı) seçeneğine basın.


- b. Düzenleme alanına kopya sayısını girin.

Bu seçenek, sistemi katılımınız gerekmeden çalışır durumda bırakmanıza olanak tanır.

8. Kopyalamayı başlatın.

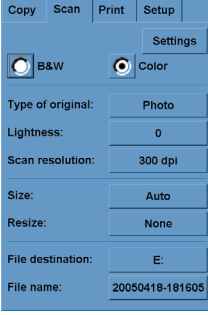
Kopyala düğmesi , kopyalama işlemini seçtiğiniz ayarlarla başlatır.

Geçerli önizleme veya kopyalama işlemini Durdur düğmesiyle  iptal edebilirsiniz.

Kendi ayarlarınızı temizlemek ve programı tarayıcının varsayılan değerlerine döndürmek için Sıfırla düğmesine  basın.

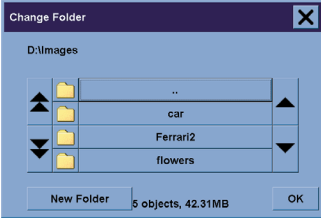
Belgeyi dosyaya tarama

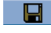
1. Tara sekmesini seçin ve orijinalin türü, boyut, dosya adı gibi tarama seçeneklerini ayarlayın. Dosya biçimini ayarlamak için (TIFF, JPEG), Scan Settings (Tarama Ayarları) iletişim kutusunu görüntülemek üzere Settings (Ayarlar) düğmesine basın.



Kenar boşlukları, yerleşim ve ortam profili gibi seçenekler, daha sonra dosyadan yazdırmadan önce Setup (Kurulum) sekmesinde ayarlanabilir.

2. Sabit disk veya CD sürücü üzerindeki hedef klasörü seçmek için, **File destination** (Dosya hedefi) düğmesine basın.
3. Yeni adı girmek için **File name** (Dosya adı) düğmesine basın. Varsayılan dosya adı geçerli tarih ve saattir.



- İstedığınız klasörü listeden bulmak için ok düğmelerini kullanın.
 - Üst klasöre gitmek için üç noktalı (...) düğmeye basın.
 - Klasöre girmek için klasör adına basın.
 - **New Folder** (Yeni Klasör) düğmesini kullanarak geçerli klasörün içinde yeni klasör oluşturun.
 - Scan (Tara) sekmesine dönmek için **OK** (Tamam) düğmesine basın.
4. Taramayı başlatmak için Dosyaya tara düğmesine  basın.
 5. Ortaya çıkan dosyayı görmek veya silmek için bkz. Dosya görüntüleme veya silme.

Dosya yazdırma



Dosyalarınızı yazdırma süreci, kullanımı kolay bir yazdırma listesiyle ayarlanır ve denetlenir. Her dosya için ayrı ayrı tanımlayarak, küme sayısını belirleyerek (listenin tamamının kaç kez yazdırılacağı) veya her ikisinin bir birleşimini kullanarak istediğiniz kopya sayısını ayarlayabilirsiniz.

1. Yazdırmayı planladığınız kağıt türü için hazır bir ortam profiliniz yoksa oluşturmalısınız. Bkz: [Yeni bir ortam profili oluşturma](#).
2. Print (Yazdır) sekmesine basın.




Name	Copies
20050621-075401	1
20050707-050700	1
20050712-055549	4
20050712-060907	1
-	-
-	-

Number of sets: 1

Print (Yazdır) iletişim kutusuna girdiğinizde, Kopyala düğmesi  Yazdır düğmesi olarak değişir. 

Print list (Yazdırma listesi) grubunda, yazdırılmak üzere seçilen dosyalar görüntülenir. Liste boşsa veya değiştirilmesi gerekiyorsa, **Add to List** (Listeye Ekle) düğmesine basarak dosya seçebilirsiniz.

3. Setup (Kurulum) sekmesi ayarlarını denetleyin veya değiştirin. Kenar boşlukları, yerleşim, yazıcı ve ortam profili gibi geçerli Setup (Kurulum) sekmesi ayarları, yazdırma işinin tamamına uygulanır.
4. Listedeki dosyaları yazıcıya göndermek için Yazdır düğmesine  basın.



Not Print (Yazdır) sekmesi Scan (Tara) sekmesiyle oluşturulan dosyaları yazdırmak amacıyla tasarlanmıştır; diğer kaynaklardan gelen dosyaları yazdırmak için kullanılamaz.

Dosya görüntüleme veya silme

1. Print (Yazdır) sekmesine basın.
2. **Add to List** (Listeye Ekle) düğmesine basın.
3. Listedeki dosya adına basın.
4. **New** (Yeni) veya **Delete** (Sil) düğmesine basın.

Ađır kuşe kađıt veya karton tarama

Tarayıcınız ađır kuşe kađıtları ve kartonları tarayabilir.



UYARI! Diđer kalın malzemeler desteklenmez ve hasara neden olabilir. Taramadan önce zimba ve diđer aşındırıcı ekleri çıkarın.

1. Tarayıcınızın denetim panelindeki Otomatik Kalınlık Ayarı Denetimi tuşuna basın.



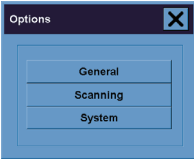
2. Yerleşirme yuvasının yüksekliğini artırmak için, yukarı ok tuşuna basın ve belgeyi yerleşirmek için yeterli boşluk oluşana kadar basılı tutun. Yerleşirme yuvası yüksekliğini 2 ile 15 mm (0,08 ile 0,59 inç) arasında deđiştirebilirsiniz.
3. Belgeyi yerleşirin.
4. Aşađı ok tuşuna basın ve yerleşirme yuvası kendisini ayarlamayı durdurana kadar basılı tutun.
5. Hata denetimi yapmak için sınıma taraması yapın. Belirgin çapraz çizgisi olan resimlerde hataların görülmesi daha kolaydır.



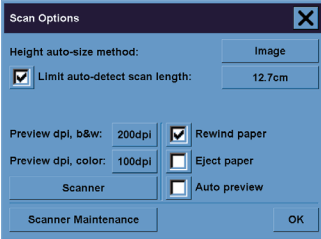
Not Büyük bir belgenin tarayıcıya girerken ve çıkarken iki elle desteklenmesi gerekebilir.

Çizgiler eşit görünmezse, aşağıdakileri yapın:

1. Setup (Kurulum) sekmesinde, **Options** (Seçenekler) düđmesini ve sonra da **Scanning** (Tarama) düđmesini seçin.



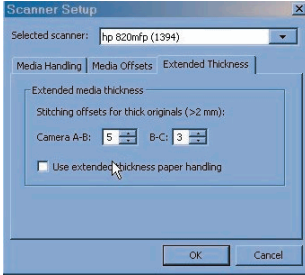
2. Scan Options (Tarama Seçenekleri) iletişim kutusunda **Scanner** (Tarayıcı) düđmesine basın.



3. Scanner (Tarayıcı) iletişim kutusunda **Setup** (Kurulum) düğmesine basın.



4. Extended Thickness (Genişletilmiş Kalınlık) sekmesini seçin ve "Use extended thickness paper handling" (Genişletilmiş kalınlıkta kağıt işleme kullan) onay kutusunu işaretleyin.



5. Tarayıcının her kamerasının değerlerini değiştirin. Normal olarak, yalnızca pozitif değerler kullanılmalıdır.
6. Çizgilerin düzgün birleştirdiğinden emin olana kadar sınıma taramaları yapın ve değerleri yeniden ayarlayın.
7. Ayarlarınızı kabul etmek için **OK** (Tamam) düğmesine basın.

Bu yordamın sonuçlardan tatmin olana kadar yineleyin.

Yerleştirme yuvasının yüksekliğini normal konumuna döndürmek için:

1. Yerleştirme yuvasındaki malzemeleri çıkarın.
2. Otomatik Kalınlık Ayarı Denetimi tuşuna basın.
3. Aşağı ok tuşuna basın ve yerleştirme yuvası kendisini ayarlamayı durdurana kadar basılı tutun.

Yerleştirme yuvasını uzun süre en düşük yükseklikten daha yukarıda ayarlanmış konumda bırakmaktan kaçının. Tarayıcı düzenli aralıklarla otomatik olarak kendini ayarlama yordamı gerçekleştirir, ancak bunu yalnızca yerleştirme yuvası yüksekliği en küçük değerdeyken yapar.

Kopyaları önizleme

Önizleme özelliği belge boyutunu ve kenar boşluklarını görsel olarak denetlemenize ve kağıt çerçevesini resim üzerinde yeniden ayarlamanıza veya yeniden yerleştirmenize olanak tanır. Boyutu, Copy (Kopyala)

sekmesindeki boyut ayarları tarafından belirlenir. Önizleme penceresindeki kağıt çerçevesinin boyutu ve kalınlığı, Input Size (Giriş Boyutu), Output Size (Çıkış Boyutu) ve Margins (Kenar Boşlukları) ayarları tarafından belirlenir.

Yeni bir önizleme yüklemek için Önizleme düğmesine  basın.

Tümünü yakınlaştır



Boyut ve kenar boşluklarını ayarlarken resmin tamamını görebilmeniz gerekir. Resmi önizleme penceresine tam olarak sığacak şekilde yeniden boyutlandırır.

Yakınlaştır



Yakınlaştırma eksenini önizleme penceresinin ortasındadır. İstediğiniz ayrıntı düzeyine gelene kadar Yakınlaştır düğmesine basmaya devam edin.

Uzaklaştır



Uzaklaştırma eksenini önizleme penceresinin ortasındadır. İstediğiniz ayrıntı düzeyine gelene kadar Uzaklaştır düğmesine basmaya devam edin.

Bire bir piksel görüntüleme



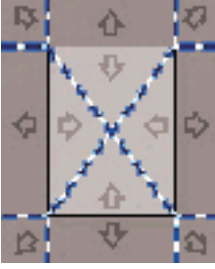
Resmi, taranan bir piksel, bir ekran pikseli olarak gösterilecek şekilde görüntüleyin.

Kağıt çerçevesini yeniden boyutlandır



Kağıt Çerçevesini Yeniden Boyutlandır aracı, standart olmayan kağıt boyutları için özellikle kullanışlıdır.

Kağıt Çerçevesini Yeniden Boyutlandır aracı etkinleştirildiğinde, kağıt çerçevesinin etrafındaki alanı bölümlere ayırır. Bir bölüme dokunulduğunda, en yakın çerçeve kenarı veya köşesi yeni konumda yeniden boyutlandırılır.



Taşıma aracı



Resmin herhangi bir parçasını önizleme penceresinde ortalamak veya görünür yapmak için resmi taşıyın.

Resmi taşımanın iki yolu vardır:

- Resim penceresinde herhangi bir konuma sürükleyerek.
- Ekranda bir noktaya dokunup bu noktayı önizleme penceresinde ortalayarak.

Kağıt çerçevesini konumlandır



Kağıt çerçevesini doğrudan önizlemede konumlandırabilir ve kopyalama alanınızı görsel olarak ayarlayabilirsiniz.

Çerçeveyi taşımanın üç yolu vardır:

- Ekranda herhangi bir yere sürükleyerek. Çerçeveyi tutup resmin üzerinde sürüklediğinizi hayal edin.
- Ekranda bir noktaya dokunup bu noktanın kağıt çerçevesinin yeni merkezi olmasını sağlayarak.

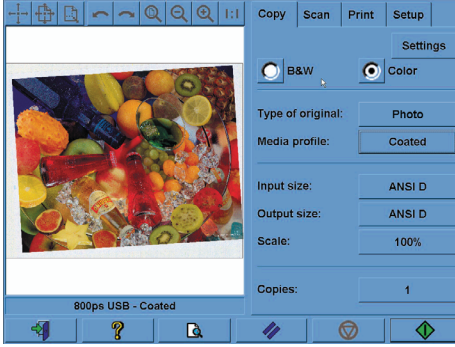
Yazdırma için anlık sınama şeritleri yaparken bu yöntem özellikle faydalı olur. Çerçeveyi sürekli ve hızlı olarak, sınanmasını istediğiniz önemli alanlarda yeniden konumlandırmanıza olanak tanır.

- Kenarların sürüklenmesi kağıt çerçevesini yeniden boyutlandırır ve Kağıt Çerçevesini Yeniden Boyutlandır aracına alternatif sağlar.

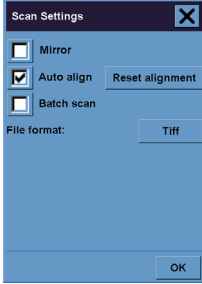
Sola hizala ve sağa hizala



Önizleme Penceresi'nde orijinalin kenarları kıvrık görünmektedir. Orijinali yeniden yüklemeniz gerekmez. Resmi kağıt çerçevesiyle hizalamak için hizalama düğmelerine basın.



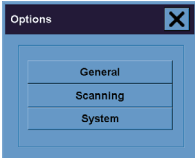
Alternatif olarak, Copy (Kopyala) veya Scan (Tara) sekmesindeki Settings (Ayarlar) düğmesine basın ve Auto-align (Otomatik hizala) seçeneğini seçin. Böylece resminiz otomatik olarak hizalanır. Sonuçtan tatmin olmazsanız, Reset alignment (Hizalamayı sıfırla) düğmesine, sonra da OK (Tamam) düğmesine basın ve Sola Hizala ve Sağa Hizala düğmelerini kullanarak resmi el ile hizalayın.



Yeni yazıcı ekleme

Tarayıcı yazılımındaki yazıcı listesine yeni bir HP Designjet yazıcı eklemek için:

1. Setup (Kurulum) sekmesinde **Options** (Seçenekler) düğmesine basın.



2. **System** (Sistem) düğmesine basın.



3. Üzerinde eklemek istediğiniz yazıcının adı olan düğmeye basın.
4. Ekrandaki yönergeleri izleyin.

Dosyaları CD veya DVD'ye kaydetme

HP Designjet'iniz CD'lere ve DVD'lere, diğer depolama ortamlarına yazdığı yöntemle yazabilir.

1. Dokunmatik ekranın CD/DVD sürücüsüne bir CD veya DVD yerleştirin. Disk henüz 'kapatılmamışsa', kısmen kullanılmış bir CD'ye veya DVD'ye de yazabilirsiniz.
2. Tarama ve kopyalama için normal adımları izleyin, ancak dosyaları E sürücüsüne gönderin: (CD/DVD sürücüsü).
3. Tamamladığınızda, disk genellikle otomatik olarak çıkarılır. Aksi durumda, diski çıkarmak için sürücü üzerindeki çıkar düğmesine basın. Disk çıkarılmadan önce yaklaşık 45 saniyelik bir bekleme olur.

Paylaşılan klasöre bilgisayarımın erişme

Tarayıcı sistemi ağ üzerinden diğer bilgisayarlar tarafından erişilebilen **D:\images** paylaşılan klasörünü sağlar. Güvenlik nedeniyle, tarayıcı sistemindeki başka hiçbir klasöre ağ üzerinden erişilemez. Bu nedenle, taranmış resimlere diğer bilgisayarlardan erişebilmek için, bunları **D:\images** klasörüne kaydetmeniz gerekir.

Ağ üzerinden bağlantı kurabilmek için, tarayıcı sisteminizin IP adresini bilmeniz gerekir. Bu adresi tarayıcınızın dokunmatik ekranından aşağıdaki yolla edinebilirsiniz:

1. Dokunmatik ekranda Setup (Kurulum) sekmesine basın.
2. Setup (Kurulum) sekmesinde **Options** (Seçenekler) düğmesine basın.
3. Options (Seçenekler) kutusunda **General** (Genel) düğmesine basın.
4. General (Genel) kutusunda **About** (Hakkında) düğmesine basın.
5. About (Hakkında) kutusundaki bilgiler arasında tarayıcının IP adresini bulabilirsiniz.

Paylaşılan klasöre Windows XP üzerinden erişme

1. Bilgisayarınızın masaüstünde **Ağ Bağlantılarım**'i çift tıklayın.
2. Ağ Bağlantılarım penceresinde, **Ağ Bağlantısı Ekle**'yi çift tıklayın.
3. Ağ Bağlantısı Ekleme Sihirbazı penceresinde **Başka bir ağ konumu seç**'i tıklayın ve sonra **İleri** düğmesini tıklayın.
4. **İnternet ya da ağ adresi** alanına `http://tarayıcı_ip'si/images` yazın (burada tarayıcı_ip'si, tarayıcı sisteminizin IP adresidir) ve sonra **İleri** düğmesini tıklayın.
5. Bu klasöre bu bilgisayardan başvuru yaparken kullanmak istediğiniz adı girin ve sonra **İleri** düğmesini tıklayın.

Ardından, paylaşılan klasöre erişmek için **Ağ Bağlantılarım**'i çift tıklattığınızda, Ağ Bağlantıları penceresinde yeni klasörü görebilirsiniz. İsterseniz, kolay erişim için klasörü masaüstünüze sürükleyebilirsiniz.

Paylaşılan klasöre Windows 2000 üzerinden erişme

1. Bilgisayarınızın masaüstünde **Ağ Bağlantılarım**'i çift tıklayın.
2. Ağ Bağlantılarım penceresinde, **Ağ Bağlantısı Ekle**'yi çift tıklayın.
3. Ağ Bağlantısı Ekleme Sihirbazı penceresinde `http://tarayıcı_ip'si/images` yazın (burada tarayıcı_ip'si, tarayıcı sisteminizin IP adresidir) ve sonra **İleri** düğmesini tıklayın.
4. Bu klasöre bu bilgisayardan başvuru yaparken kullanmak istediğiniz adı girin ve sonra **Son** düğmesini tıklayın.

Ardından, paylaşılan klasöre erişmek için **Ağ Bağlantılarım**'i çift tıklattığınızda, Ağ Bağlantıları penceresinde yeni klasörü görebilirsiniz. İsterseniz, kolay erişim için klasörü masaüstünüze sürükleyebilirsiniz.

Paylaşılan klasöre Windows 98 üzerinden erişme

1. Bilgisayarınızın masaüstünde **Bilgisayarım**'i çift tıklayın.
2. Bilgisayarım penceresinde **Web Klasörleri**'ni çift tıklayın.
3. Web Klasörleri penceresinde **Web Klasörü Ekle**'yi çift tıklayın.
4. Web Klasörü Ekleme penceresinde `http://tarayıcı_ip'si/images` yazın (burada tarayıcı_ip'si, tarayıcı sisteminizin IP adresidir) ve sonra **İleri** düğmesini tıklayın.
5. Bu klasöre bu bilgisayardan başvuru yaparken kullanmak istediğiniz adı girin ve sonra **Son** düğmesini tıklayın.

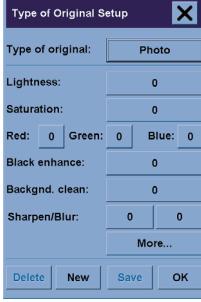
Ardından, paylaşılan klasöre erişmek için **Bilgisayarım**'i ve sonra da **Web Klasörleri**'ni çift tıklattığınızda, Web Klasörleri penceresinde yeni klasörü görebilirsiniz. İsterseniz, kolay erişim için klasörü masaüstünüze sürükleyebilirsiniz.

Paylaşılan klasöre Mac OS X üzerinden erişme

1. Go (Git) menüsünden **Connect to Server** (Sunucuya Bağlan) seçeneğini belirleyin.
2. Connect to Server penceresinde `http://tarayıcı_ip'si/images` yazın (burada tarayıcı_ip'si, tarayıcı sisteminizin IP adresidir) ve sonra **Connect**'i (Bağlan) tıklayın.

Rengi ayarlama

Copy (Kopyala) veya Scan (Tara) sekmesinde Type of Original (Orijinal Türü) düğmesine basarsanız, Type of Original Setup (Orijinal Türü Kurulumu) kutusu, taranan resimlerin rengini ayarlamak için size çeşitli seçenekler sunar.




Yaptığınız değişiklikleri kaydetmek için **Save** (Kaydet) düğmesine basın.



Not Değişiklikler geçerli ortam profilinize kaydedilir.

Tarayıcı hesaplarını etkinleştirme veya devre dışı bırakma

1. Setup (Kurulum) sekmesine basın.
2. **Account** (Hesap) düğmesine basın.
3. Gerekirse, Araç düğmesine  basın.
4. Accounting (Hesap) kutusunda:
 - Geçerli hesabı (kutuda adı görüntülenen hesabı) silmek için **Delete** (Sil) düğmesine basın.
 - Yeni bir hesap oluşturmak için **New** (Yeni) düğmesine basın ve yeni hesabın adını girin. Yeni hesap otomatik olarak geçerli hesap olur.
 - Geçerli hesabı yeniden adlandırmak için **Rename** (Yeniden adlandır) düğmesine basın.
 - Geçerli hesabı sıfırlamak için **Reset** (Sıfırla) düğmesine basın (tüm değerler sıfıra döndürülür).

Yukarıdaki düğmelerden birine bastıktan sonra, yönetici parolasını girmeniz gerekir.

Kopyaları harmanlama

1. Print (Yazdır) sekmesine basın.
2. **Add to List** (Listeye Ekle) düğmesine basın.

3. Onay kutularını kullanarak yazdırmak için birden fazla dosya seçin.
 4. **Number of Sets** (Küme Sayısı) düğmesine basın ve yazdırmak istediğiniz kopya sayısını seçin.
 5. **Print** (Yazdır) düğmesine basın.
- Seçtiğiniz dosyalar, seçtiğiniz sayıda yazdırılan bir küme oluşturur.

Camı temizleme

1. Tarayıcıyı kapatın ve tarayıcı güç kablosunu çıkarın.
2. Tarama alanı kapağının her iki tarafında, yerleştirme yuvasının yakınındaki iki kol düğmesini aşağıya bastırın. Tarama alanı kapağı kilitleme mekanizması şimdi ayrılmış olmalıdır.
3. Her iki düğmeyi aşağı bastırırken, boştaki parmaklarınızı yerleştirme yuvasına sokun ve tarama alanı kapağını açın. Şimdi tarama alanı temizlemeye uygun şekilde açıktır.
4. Cam plakayı yumuşak ve leke bırakmayan cam temizleyiciyle ıslatılmış, tüy bırakmayan bir bezle yavaşça silin.



DİKKAT Aşındırıcı, aseton, benzen veya bu kimyasalları içeren sıvılar kullanmayın. Tarayıcının cam plakasına veya başka bir yerine doğrudan sıvı püskürtmeyin.

Cam plakanın kullanım ömrü, üzerinden geçen kağıt türlerine bağlıdır. Mylar gibi aşındırıcı kağıtlar erken bozulmaya neden olabilir ve bu durumda plakanın değiştirilmesi müşterinin sorumluluğundadır.

5. Bakım kitiyle verilene benzer başka bir temiz, kuru ve tüy bırakmayan bez kullanarak camı tamamen kurulaştırın.

Uyku ve uyanma zaman ölçerlerini ayarlama

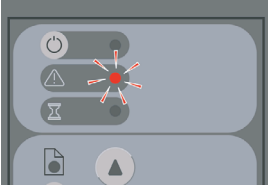
1. Setup (Kurulum) sekmesine basın.
2. **Options** (Seçenekler) düğmesine basın.
3. **System** (Sistem) düğmesine basın.
4. **WIDEsysteem** düğmesine basın.
 - Otomatik açmayı etkinleştirmek için, On (Açık) sütununda günün onay kutusunu işaretleyin.
Saati değiştirmek için, saat basamağını seçin ve yukarı veya aşağı düğmelerine basın, sonra dakika basamağını seçerek işlemi yineleyin. AM'yi veya PM'yi seçin ve yukarı veya aşağı düğmesine basın.
 - Otomatik kapatmayı etkinleştirmek için, Off (Kapalı) sütununda günün onay kutusunu işaretleyin ve saati yukarıda açıklandığı gibi ayarlayın.
5. Değişikliklerinizi onaylamak ve devam etmek için **Apply** (Uygula) düğmesine basın veya değişiklikleri onaylamak ve WIDEsysteem'den çıkmak için **OK** (Tamam) düğmesine basın.

3 Sorun...

Tarayıcıda aşağıda açıklananlardan farklı bir sorun fark ederseniz, daha fazla öneri için tarayıcının çevrimiçi kılavuzuna başvurun.

- Tanılama ışığı yanıp sönüyor
- Bekleme ışığı yanıp sönüyor
- Hem bekleme, hem de tanılama ışığı yanıp sönüyor
- Tarayıcı bir uyarı mesajı görüntülüyor
- Tarayıcı yazılımı yanlış dilde
- Tarayıcı yazılımı başlamıyor
- CD veya DVD bilgisayarında okunamıyor
- Ortam profili oluşturulamıyor
- Taranan resimde lekeler

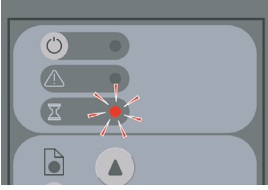
Tanılama ışığı yanıp sönüyor



Büyük olasılıkla tarama alanının temizlenmesi gerekiyordur. Çevrimiçi kılavuzunuzdaki temizlemeyle ilgili normal bakım yordamlarını gerçekleştirin. Bakım yordamlarını tamamladığınızda tarayıcıyı yeniden başlatın.

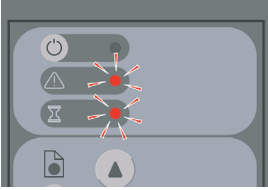
Işık yanıp sönmeye devam ediyorsa, kamera konum hataları olabilir. Bu durumda HP Destek'e başvurun.

Bekleme ışığı yanıp sönüyor



Tarayıcının bazı ayarlamalar yapması gerektiğini ancak bunu yapamadığını gösterir. Tarayıcıdaki tüm kağıtları çıkarın, yerleştirme yuvası yüksekliğinin en az olarak ayarlandığından emin olun ve ışığın sönmesini bekleyin.

Hem bekleme, hem de tanılama ışığı yanıp sönüyor



Bu durumda, bekleme ışığını göz ardı edin ve yalnızca tanılama ışığıyla ilgilenin. Bkz: [Tanılama ışığı yanıp sönüyor](#).

Tarayıcı bir uyarı mesajı görüntülüyor

Tarayıcı bazı durumlarda bakım yapılmasını önerebilir:

- 30 gündür Tarayıcı Bakımı yapılmadığında.
- Lamba kalitesi düştüğünde. Aynı zamanda filtre de değiştirilmelidir.
- Cam plaka kalitesi düştüğünde.
- Orijinal arka plan kalitesi düştüğünde.

Bu uyarılardan herhangi birini görürseniz, önerilen bakım yordamları hakkında bilgi için tarayıcının çevrimiçi kılavuzuna bakın.

Tarayıcı yazılımı yanlış dilde

Tarayıcı yazılımınız herhangi bir nedenle yanlış dildeyse, dili aşağıdaki gibi kolaylıkla değiştirebilirsiniz:

1. Setup (Kurulum) sekmesinde **Options** (Seçenekler) düğmesine basın.
2. **System** (Sistem) düğmesine basın.
3. **Advanced** (Gelişmiş) düğmesine basın ve yönetici parolasını girin.
4. **Change Language** (Dili Değiştir) düğmesine basın.
5. Tercih edilen dili seçin.

Şimdi, sistem kapatılıp yeniden başlatılana kadar kısa bir süre beklemeniz gerekir.

Tarayıcı yazılımı başlamıyor

Dokunmatik ekranı açtığınızda tarayıcı sistemi yazılımı başlatılmazsa, yeniden kapatıp açmayı deneyin.

Başlatma sürekli olarak başarısız oluyorsa, tarayıcı sisteminizle birlikte gelen 'System Recovery' (Sistem Kurtarma) DVD'sini kullanarak yazılımı yeniden yüklemeniz gerekebilir.

1. Sistem açıkken, System Recovery DVD'sini DVD sürücüsüne takın.
2. Dokunmatik ekranı kapatın ve yeniden açın.
3. Ekrandaki yönergeleri izleyin.
4. Yazılım yeniden yüklendiğinde, DVD'yi çıkarmanız ve dokunmatik ekranı yeniden başlatmanız istenir.
5. Dokunmatik ekran yeniden başlatıldığında, işaretçinin konumunu ayarlamanızı ister. Lütfen görünen hedeflere üç kez basarak bunu gerçekleştirin. İyi ve tutarlı ayar elde etmek için, normal duruş şeklinizle ayakta durmanız ve dokunmatik ekranı çalıştırmak için normalde kullandığınız işaretçiyi (parmağınızı veya başka bir nesne) kullanmanız gerekir.
6. Üç hedefe dokunduktan sonra, dokunmatik ekranın herhangi bir yerine dokunmanız istenir. Ayarlama sonucundan memnunsanız, **Yes** (Evet) düğmesine basın. Sistemi yeniden başlatmanız istenirse **No**'ya (Hayır) basın.

7. Dil seçim ekranı görünmelidir. Designjet Scan uygulaması için kullanmak istediğiniz dili seçin. Dokunmatik ekran seçilen dilde otomatik olarak yeniden başlatılır.
8. İşletim sisteminin yeniden yüklenmesi için zaman tanıyın. Dokunmatik ekranda Designjet Scan uygulamasının Copy (Kopyala) sekmesi görüntülendiğinde, işlem tamamlanmıştır.

CD veya DVD bilgisayarında okunamıyor

Tarayıcı ISO 9660 standartlarına ve Joliet uzantısına uyumlu CD'ler ve DVD'ler oluşturur. Bu standart çoğunlukla desteklenir ancak bu tür CD ve DVD'lerin tüm bilgisayarlar tarafından okunabileceği garanti edilemez.

Ortam profili oluşturulamıyor

Hem tarayıcının hem de yazıcının açık ve normal işlem için hazır olduğunu denetleyin.

Taranan resimde lekeler

Resmi ekranda önizlerken sorun görünüyorsa, camdaki kirlenme veya çizikler sonucu oluşabilir. İlk olarak camı temizlemeyi deneyin (bkz. [Camı temizleme](#)). Sorun devam ederse, camı değiştirmeniz gerekebilir.

4 Yasal bilgiler

- Dünya Genelinde Sınırlı Garanti—HP Designjet 820mfp Tarayıcı
- Yasal bildirimler
- UYGUNLUK BİLDİRİMİ

Dünya Genelinde Sınırlı Garanti—HP Designjet 820mfp Tarayıcı

HP ürünü	Sınırlı Garanti Süresi
Tarayıcı	1 yıl (Müşterinin satın aldığı tarihten itibaren)
Dokunmatik ekran	1 yıl (Müşterinin satın aldığı tarihten itibaren)
Yazılım	90 gün (müşterinin satın aldığı tarihten itibaren)

A. HP Sınırlı Garanti Kapsamı

1. Bu Hewlett-Packard (HP) Sınırlı Garantisi size üretici HP'den son müşteri, açık sınırlı garanti hakları sağlar. Ayrıca, uygulanan yerel yasalar veya HP ile özel yazılı anlaşmalar altında diğer yasal haklarınız da olabilir.
2. HP, yukarıda belirtilen HP ürünlerinde yukarıda belirtilen Sınırlı Garanti Süresi boyunca normal kullanım şartlarında malzeme ve işçilikte hata bulunmayacağını garanti eder. Sınırlı Garanti Süresi satın alma tarihinde başlar. Ürünü satın aldığımız tarihi gösteren fatura veya teslim belgesi, satın alma tarihinizin kanıtıdır. Garanti hizmeti alma koşulu olarak satın alma belgesi sağlamanız istenebilir. Sınırlı Garanti Süresi içinde HP Ürünlerinizin değiştirilmesi veya onarılması gerekirse, bu belgedeki koşul ve şartlara göre garanti hizmeti alırsınız.
3. Yazılım ürünleriyle ilgili olarak HP tarafından sağlanan Sınırlı Garanti sadece programlama yönergeleri yürütme hatalarını kapsar. HP, hiçbir ürünün kesintisiz veya hatasız olarak çalışacağını garanti etmez.
4. HP Sınırlı Garantisi aşağıdakileri içermez:
 - a. Yanlış kullanım, düzensiz veya uygun olmayan bakım ya da değişiklikler sonucunda ürünlerde sorun olması;
 - b. HP tarafından sağlanmayan ve desteklenmeyen yazılım, arabirim veya parçalar;
 - c. Ürünün özelliklerine uygun olmayan şekilde çalıştırılması;
 - d. Beyaz zeminde veya cam üzerinde normal kullanımdan kaynaklanan aşınma görülen ürünler.

HP Designjet 4500 Tarayıcı ürünlerinde temizleme ve koruyucu bakım gibi düzenli yapılan yazıcı bakım işlemleri (tüm koruyucu bakım kitlerindeki parçalar ve HP servis mühendislerinin ziyaretleri de dahil olmak üzere), HP'nin Sınırlı Garantisinin kapsamında değildir.

5. DOKUNMATİK EKRANIN SABİT DİSKİNDE VEYA DİĞER DEPOLAMA AYGITLARINDA DEPOLANAN VERİLERİ, OLASI BAŞARISIZLIKLAR, DEĞİŞTİRMELER VEYA VERİ KAYIPLARINA KARŞI ÖNLEM OLMASI İÇİN DÜZENLİ OLARAK YEDEK KOPYA ALMALISINIZ. HİZMET İÇİN HERHANGİ BİR BİRİMİ GERİ GÖNDERMEDEN ÖNCE VERİLERİNİZİ YEDEKLEDİĞİNİZDEN VE GİZLİ, ÖZEL VEYA KİŞİSEL BİLGİLERİ KALDIRDIĞINIZDAN EMİN OLUN. HP, DOKUNMATİK EKRANIN SABİT DİSKİNE VEYA DİĞER DEPOLAMA AYGITLARINA SİZİN TARAFINIZDAN DEPOLANAN HERHANGİ BİR DOSYAYA GELEN ZARARDAN VEYA BU DOSYALARIN KAYBINDAN SORUMLU DEĞİLDİR. HP, KAYBEDİLEN DOSYALARIN VEYA VERİLERİN KURTARILMASINDAN SORUMLU DEĞİLDİR.

6. Arızalı HP ürünleri için size özel çözümler şunlardır:
 - a. Sınırlı Garanti Süresi Döneminde, bu Sınırlı Garanti tarafından kapsanan arızalı HP yazılımlı veya sarf malzemelerini HP değiştirecek ve arızalı olanla değiştirmek üzere başka bir ürün teslim edecektir.
 - b. Sınırlı Garanti Döneminde, HP, kendi kararına göre, arızalı donanım ürününü veya bileşen parçasını yerinde tamir edebilir veya değiştirebilir. HP bileşen parçasını değiştirmeyi seçerse, gerekiyorsa, (i) arızalı olanın iadesine karşılık değiştirme parçasını ve (ii) uzaktan parça takma yardımı sağlayacaktır.
 - c. Sınırlı Garanti kapsamındaki hatalı ürünü onaramaması veya değiştirememesi durumunda, hata kendisine bildirildikten sonra makul bir süre içinde ürünün satın alma fiyatına eşit bir tutarı iade edecektir.
7. Hatalı sarf malzemesi, ortam, donanım ürünü ya da parça iade edilene kadar, HP bunu değiştirmek ya da parasını ödemekle yükümlü değildir. Bu Sınırlı Garanti kapsamında değiştirilen tüm parçalar, bileşenler, sarf malzemeleri, ortam ve donanım ürünleri HP'nin malı olur. Yukarıda belirtilenlere rağmen, HP arızalı ürünün gönderilmesi zorunluluğunu kaldırabilir.
8. Aksi belirtilmedikçe ve yerel yasalarca izin verildiği ölçüde, HP ürünleri, yeni malzemeler veya yeni ve performansta ve güvenilirlikte yeniye eşdeğer olan malzemeler kullanılarak üretilebilir. HP, ürünleri (i) onarılan veya değiştirilen ancak önceden kullanılmış ürünlere eşdeğer ürünlerle veya (ii) sona erdirilmiş özgün ürüne eşdeğer ürünle, onarabilir veya değiştirebilir.
9. BU SINIRLI GARANTİ, HP VEYA YETKİLİ SERVİS SAĞLAYICILARININ OLDUĞU VE BU SINIRLI GARANTİDE BELİRTİLEN KOŞULLARIN VE ŞARTLARA KONU OLAN HP'NİN BU ÜRÜNÜ PAZARLADIĞI TÜM ÜLKELERDE UYGULANIR VE ZORUNLU KILINABİLİR. ANCAK, GARANTİ HİZMETİNİN BULUNABİLİRLİĞİ VE CEVAP SÜRESİ ÜLKEDEN ÜLKEYE DEĞİŞEBİLİR. HP, YASAL VEYA DÜZENLEYİCİ NEDENLERDEN DOLAYI ÜRÜNÜN HİÇBİR ŞEKİLDE HİZMET VERMESİNİN PLANLANMADIĞI BİR ÜLKEDE KULLANILMASI İÇİN ÜRÜN BİÇİMİNDE, KOŞULLARINDA VEYA İŞLEVLERİNDE DEĞİŞİKLİK YAPMAYACAKTIR.
10. Ek servis sözleşmeleri, listelenen HP ürününün HP veya yetkili ithalatçısı tarafından dağıtıldığı tüm yetkili HP servis merkezlerinden yapılabilir.
11. YEREL YASALARIN İZİN VERDİĞİ ÖLÇÜDE, BU SINIRLI GARANTİDE AÇIĞA BELİRTİLENLER HARİCİNDE, HP VE ONUN ÜÇÜNCÜ ŞAHIS NİTELİĞİNDEKİ TEDARİKÇİLERİ HP ÜRÜNLERİ İLE İLGİLİ OLARAK AÇIK VEYA DOLAYLI BAŞKA HİÇBİR GARANTİ VERMEZ VEYA KOŞUL İLERİ SÜRMEZ, TİCARİ OLARAK SATILABİLİRLİK, ÖZEL KALİTE STANDARTLARINI KARŞILAMA VE BELİRLİ BİR AMACA UYGUNLUK GİBİ TÜM DOLAYLI GARANTİLER DE GEÇERSİZDİR.
12. Bu HP Sınırlı Garanti hakları, yukarıda belirtilen HP ürünlerine özeldir. Bu haklar, çevrimiçi ortamda ya da HP yazıcı ürünü paketlerindeki herhangi bir belge veya malzemelerde yer alan her türlü sınırlı garanti koşullarını (HP ile ayrıca üzerinde anlaşılan özel bir yazılı sözleşmenin koşulları dışında) geçersiz kılip yerine geçer.

B. Sorumluluk sınırlamaları

YEREL YASALARIN İZİN VERDİĞİ ÖLÇÜDE, HİÇBİR KOŞULDA HP VE ÜÇÜNCÜ ŞAHIS NİTELİĞİNDEKİ TEDARİKÇİLERİ, BU SINIRLI GARANTİDE ÖZEL OLARAK BELİRTİLEN YÜKÜMLÜLÜKLER DIŞINDA, SÖZLEŞME, HAKKIN ÇİĞNENMESİ VEYA DİĞER HUKUKSAL DÜZENLEMELERDEN KAYNAKLANAN, BU GİBİ ZARARLARIN OLMA OLASILIĞI KENDİSİNE BİLDİRİLMİŞ OLSUN VEYA OLMASIN, HİÇBİR ŞEKİLDE DOĞRUDAN, DOLAYLI, ÖZEL, ARIZİ VEYA SONUÇ OLARAK (KAYBEDİLMİŞ TÜM KAR VEYA TASARRUFLAR DAHİL) ORTAYA ÇIKAN ZARARLARDAN SORUMLU DEĞİLDİR.

C. Yerel yasa

1. Bu Sınırlı Garanti size özel yasal haklar sağlar. Amerika Birleşik Devletleri'nde eyaletler arasında, Kanada'da bölgeler arasında veya dünyadaki diğer ülkelerde farklılık gösteren başka haklara da sahip olabilirsiniz. Haklarınızın tam belirlenmesi için geçerli eyalet, bölge veya ulusal yasalara başvurmanız önerilir.
2. Yerel yasalara uymaması durumunda bu Garanti Belgesi yasalara uygun olacak şekilde değiştirilecektir. BU SINIRLI GARANTİDE BAHSİ GEÇEN GARANTİ KOŞULLARI, YASAL OLARAK İZİN VERİLEN KAPSAMIN DIŞINDA, BU ÜRÜNÜN TARAFINIZA SATILMASINDAN DOĞAN ZORUNLU YASAL HAKLARINIZI HARİÇ TUTMAZ, SINIRLAMAZ VEYA DEĞİŞTİRMEZ VE SÖZ KONUSU HAKLARINIZA EK NİTELİĞİ TAŞIR.

Düzeltilme: 25 Ocak 2006

Yasal bildirimler

Bu HP ürünü, kullanım ömrünün sonunda özel bir işleme tabi tutulması gerekebilen lityum pil (dokunmatik ekranın ana kartında bulunur) içerir.

Aşağıdaki adrese postayla bir istek göndererek, yazıcıda kullanılan mürekkep sistemleri için geçerli Material Safety Data Sheets'i (Malzeme Güvenlik Veri Belgeleri) elde edebilirsiniz: Hewlett-Packard Customer Information Center, 19310 Pruneridge Avenue, Dept. MSDS, Cupertino, CA 95014, A.B.D.

Bir Web sayfası da vardır: http://www.hp.com/hpinfo/community/environment/productinfo/psis_inkjet.htm

Yasal Model Numarası

Mevzuat gereği ürünüze bir Yasal Model Numarası (RMN) atanır. Ürününüzün Yasal Model Numarası aşağıdadır:

RMN	Ürün numarası	Ürün ailesi
BCLAA-0503	Q6685X	HP Designjet 820mfp

Yasal Model Numarası (RMN) pazarlama adı (HP Designjet 820mfp) veya ürün numarası ile (Q6685X, burada X herhangi bir harf olabilir) karıştırılmamalıdır.

ELEKTROMANYETİK UYUMLULUK (EMC)



UYARI! Bu bir A sınıfı üründür. Bu ürün bir yerleşim ortamında radyo etkileşimine yol açabilir; bu durumda kullanıcının uygun önlemleri alması gerekir.

FCC statements (U.S.A.)

The U.S. Federal Communications Commission (in 47 cfr15.105) has specified that the following notices be brought to the attention of users of this product.

Shielded cables

Use of shielded data cables is required to comply with the Class A limits of Part 15 of the FCC Rules.



DİKKAT Pursuant to Part 15.21 of the FCC Rules, any changes or modifications to this equipment not expressly approved by the Hewlett-Packard Company may cause harmful interference and void the FCC authorization to operate this equipment.

This equipment has been tested and found to comply with the limits for a Class A digital device, pursuant to part 15 of the FCC Rules. These limits are designed to provide reasonable protection against harmful interference in a commercial environment. This equipment generates, uses, and can radiate radio frequency energy and, if not installed and used in accordance with the instructions, may cause harmful interference to radio communications. Operation of this equipment in a residential area is likely to cause harmful interference, in which case users will be required to correct the interference at their own expense.

Normes de sécurité (Canada)

Le présent appareil numérique n'émet pas de bruits radioélectriques dépassant les limites applicables aux appareils numériques de Classe A prescrites dans le règlement sur le brouillage radioélectrique édicté par le Ministère des Communications du Canada.

DOC statement (Canada)

This digital apparatus does not exceed the Class A limits for radio noise emissions from digital apparatus set out in the Radio Interference Regulations of the Canadian Department of Communications.

Korean EMI statement

사용자 안내문 :A 급 기기

이 기기는 업무용으로 전자파적합등록을 받은 기기이오니, 판매자 또는 사용자는 이 점을 주의하시기 바라며, 만약 잘못 구입 하셨을 때에는 구입한 곳에서 비업무용으로 교환하시기 바랍니다.

VCCI Class A (Japan)

この装置は、情報処理装置等電波障害自主規制協議会（VCCI）の基準に基づくクラスA情報技術装置です。この装置を家庭環境で使用すると電波妨害を引き起こすことがあります。この場合には使用者が適切な対策を講ずるよう要求されることがあります。

Safety power cord warning

製品には、同梱された電源コードをお使い下さい。
同梱された電源コードは、他の製品では使用出来ません。

Taiwanese EMI statement

警告使用者:這是甲類的資訊產品,在居住的環境中使用時,可能會造成射頻干擾,在這種情況下,使用者會被要求採取某些適當的對策。

Chinese EMI statement

此为A级产品,在生活环境中,该产品可能会造成无线电干扰。在这种情况下,可能需要用户对其干扰采取切实可行的措施。

Ses

Geräuschemission (Almanya) $L_{pA} < 70$ dB, am Arbeitsplatz, im Normalbetrieb, nach DIN45635 T. 19.

UYGUNLUK BİLDİRİMİ

ISO/IEC Kılavuzu 22 ve EN 45014'e uygun olarak

Sağlayıcının adı: Hewlett-Packard Company

Sağlayıcının adresi: Avenida Graells, 501
08174 Sant Cugat del Vallès
Barcelona, Spain

beyan eder ki bu ürün

Düzenleyici Model ^(a): BCLAA-0503

Ürün ailesi: HP Designjet 820mpf

Ürün seçenekleri: Tümü

aşağıdaki ürün özelliklerine uygundur

Güvenlik: IEC 60950-1:2001 / EN 60950-1:2001

EMC: CISPR 22:1997+A1:2000+A2:2002 / EN 55022:1998+A1:2000+A2:2003 Sınıf A ^(b)
EN 55024:1998+A1:2001
+A2:2003
EN 61000-3-2:2000
EN 61000-3-3:1995+A1:2001
FCC Title 47 CFR, Kısım 15 Sınıf B ^(c)

Ek bilgiler

Buradaki ürün, Düşük Voltaj Yönergesi 73/23/EEC ve EMC Yönergesi 89/336/EEC koşullarına uygundur ve bunu gösteren CE işaretini taşır.

- Bu aygıt, FCC Kuralları kısım Bölüm 15'e uygundur. Cihazın çalıştırılması, aşağıdaki koşula tabidir:
 - Bu aygıt zararlı etkileşime yol açamaz.
 - Bu aygıtın, istenmeyen çalışma şekline neden olabilen etkileşim de dahil olmak üzere, alınan her etkileşimi kabul etmesi gerekir
- Ürüne, tasarımın düzenleyici içeriğiyle uyumlu bir Düzenleyici Model Numarası atanmıştır. Düzenleyici Model Numarası, düzenleyici belgelerde ve test raporlarında ana ürün tanımlayıcıdır; bu numara, pazarlama adı veya ürün numaralarıyla karıştırılmamalıdır.



Josep-Maria Pujol

Donanım Kalite Yöneticisi

Sant Cugat del Vallès (Barselona),

27 Haziran 2005

Yalnızca yasal konular için yerel yetkililer

Avrupa bağlantısı: Hewlett-Packard GmbH, HQ-TRE, Herrenberger Strasse 140, 71034 Böblingen, Almanya.

Amerika Birleşik Devletleri yetkilisi: Hewlett-Packard Company, Şirket Ürün Yönetmeliği Genel Müdürü, 3000 Hanover Street, Palo Alto, CA 94304, ABD. Tel: 650-857-1501.

Avustralya yetkilisi: Hewlett-Packard Australia Ltd, Ürün Yönetmeliği Genel Müdürü, 31-41 Joseph Street, Blackburn, Victoria, 3130, Avustralya.

Dizin

A

ađır kuŖe kađıt veya karton
tarama 12
ayarlama 6

B

bakım uyarıları 23
baŖlamıyor 23
bekleme iŖiđi yanıp sönüyor 22
belge kopyalama 7
belgeyi dosyaya tarama 10
bu kılavuzu kullanma 2

C

camı temizleme 20
CD, dosyaları kaydetme 17

D

dokunmatik ekran ayarı 6
dosya görüntüleme 11
dosya silme 11
dosya yazdırma 11
dosyaları CD veya DVD'ye
kaydetme 17
DVD, dosyaları kaydetme 17

G

garanti 26
garanti beyanı 26

H

her iki iŖik da yanıp sönüyor 22
hesapları etkinleŖtirme/devre dıŖı
brakma 19

K

kalın malzemeler 12
kopyaları harmanlama 19

kopyaları önizleme 13

O

okunamayan CD/DVD 24
ortam profili oluŖturma 7
ortam profili oluŖturulamıyor 24
ortam profilleri 7

P

paylaŖılan klasöre eriŖme 17

R

renji ayarlama 19
resimde lekeler 24

T

tanılama iŖiđi yanıp sönüyor 22
taranmıŖ belgeyi yazdırma 11

U

Uygunluk Bildirimi 32

Y

yanlıŖ dil 23
yasal bildirimler 29
yazıcı ekleme 16
yazıcıyı ayarlama 16
yazılıma giriŖ 2

Z

zaman ölçerleri ayarlama 20

