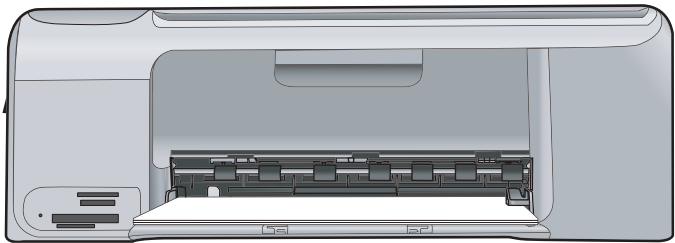
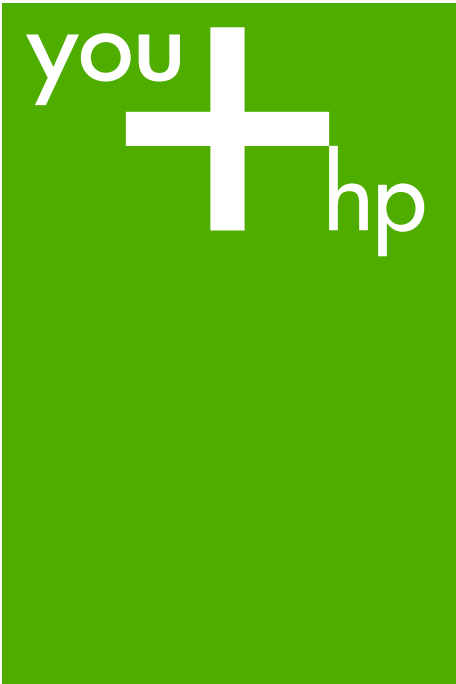


# HP Photosmart C4100 All-in-One series 基础知识手册



HP Photosmart C4100 All-in-One series

---

基础知识手册

© 2006 Hewlett-Packard Development  
Company, L.P.



Adobe® 和 Acrobat 徽标®是 Adobe  
Systems Incorporated 的商标。

Windows®、Windows NT®、  
Windows Me®、Windows XP® 和  
Windows 2000® 是 Microsoft  
Corporation 在美国的注册商标。

Intel® 和 Pentium® 是 Intel  
Corporation 或其子公司在美国及其他国  
家/地区的商标或注册商标。

Energy Star® 和 Energy Star 徽标® 是  
美国环保署在美国的注册商标。

出版号: Q8100-90278

## **Hewlett-Packard 公司通告**

本文档包含的信息如有更改, 恕不另行通知。

保留所有权利。除版权法允许之外, 未  
经惠普公司事先书面许可, 不得对本手  
册进行复制、改编或翻译。

HP 产品与服务的唯一担保已在这些产  
品与服务随附的书面担保声明中阐明。  
此处的任何信息将不会构成额外担保的  
制定。HP 将不会对本文包含的技术或  
编辑错误或者疏忽负责。

# 目录

<b>1</b>	<b>HP All-in-One 概述</b>	<b>2</b>
	HP All-in-One 总览	2
	控制面板功能	3
	使用 HP Photosmart 软件	5
	查找更多信息	5
	访问屏幕帮助	6
	放入原件和纸张	6
	避免卡纸	9
	复印	9
	扫描图像	10
	打印 10 × 15 厘米 (4 × 6 英寸) 的照片	10
	从软件程序中打印	12
	更换墨盒	12
	清洁 HP All-in-One	15
<b>2</b>	<b>疑难排解和支持</b>	<b>17</b>
	卸载并重新安装软件	17
	硬件安装问题疑难排解	18
	清除卡纸	20
	墨盒疑难排解	21
	在给 HP 客户支持中心打电话之前	22
<b>3</b>	<b>技术信息</b>	<b>24</b>
	系统要求	24
	纸张规格	24
	打印规格	24
	复印规格	25
	扫描规格	25
	物理规格	25
	电源规格	25
	环境规格	25
	有声信息	25
	环保产品管理计划	25
	规范声明	25
	保修	27

# 1 HP All-in-One 概述

使用 HP All-in-One 可以快速、轻松地完成各类任务，如复印、扫描文档或打印存储卡上的照片。您可以直接从控制面板访问许多 HP All-in-One 功能，而不必打开计算机。



**注意** 本手册介绍了基本操作和疑难排解，并提供了有关联系 HP 支持中心和订购耗材的信息。

屏幕帮助详细介绍了完整的特性和功能，包括如何使用 HP All-in-One 随附的 HP Photosmart 软件。有关详细信息，请参见[位于第 6 页的“访问屏幕帮助”](#)。

## 复印

HP All-in-One 能够在各种类型的纸张（包括投影胶片）上生成高质量的彩色和黑白复印件。可以放大或缩小原件以适合特定尺寸的纸张，调整副本的亮度，以及使用某些特殊功能制作高质量的照片副本，包括无边界副本。

## 扫描

扫描是将文本或图片转换成计算机电子格式的过程。几乎可以在 HP All-in-One 上扫描任何对象（照片、杂志文章和文本文档）。

## 打印照片

HP All-in-One 配有存储卡插槽，您可在其插入存储卡并开始打印或编辑照片，而无需将照片首先上传到计算机中。另外，如果使用 USB 电缆将 HP All-in-One 连接到计算机上，还可以将照片传输到计算机进行打印、编辑或共享。

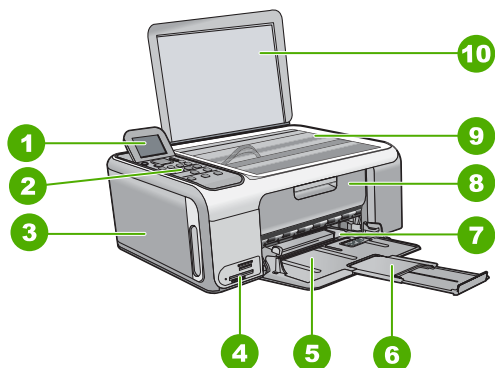


**警告** 一次只能插一张存储卡。如果插入两张或两张以上的存储卡，则可能会造成无法恢复的数据丢失。

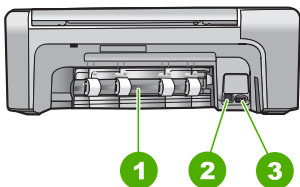
## 从计算机打印

可以将任何具有打印功能的软件应用程序应用于 HP All-in-One。可以打印许多项目，如无边界图像、时事通讯、贺卡、烫印转印和海报等。

## HP All-in-One 总览



标签	说明
1	彩色图形显示器（也称为显示器）
2	控制面板
3	照片纸盒
4	存储卡插槽
5	进纸盒
6	纸盒延长板（也称为纸盒延长板）
7	纸宽导纸板
8	墨盒门
9	玻璃板
10	盖子衬板

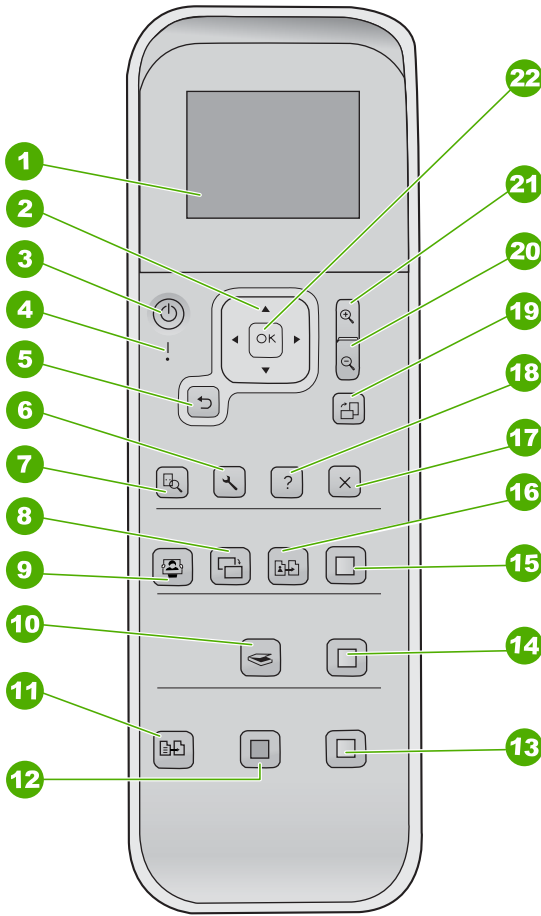


标签	说明
1	后门
2	背面的 USB 端口
3	电源接口*

\* 只使用 HP 提供的电源适配器。

## 控制面板功能

以下图示和相关表格提供了 HP All-in-One 控制面板功能的快速参考。



标签	名称和描述
1	<b>“彩色图形显示器”</b> （也称为显示器）：查看菜单、照片和消息。可以将显示器立起来，成一定的角度放置，以便获得更好的视觉效果。
2	<b>“方向盘”</b> ：浏览菜单选项。
3	<b>“开/关机”</b> 按钮：打开或关闭 HP All-in-One。关闭 HP All-in-One 时，依然会给设备提供少量电源。要完全切断电源，请关闭 HP All-in-One，然后拔掉电源线。
4	<b>“警示灯”</b> ：指示出现问题。有关详细信息，请查看显示器。
5	<b>“后退”</b> 按钮：返回上一屏幕。
6	<b>“设置”</b> ：访问报告、维护菜单系统。
7	<b>“预览”</b> ：显示扫描、复印或照片作业的预览。

(续)

标签	名称和描述
8	“ <b>照片修补</b> ”：调整照片以便查看或打印。功能包括颜色特效、照片亮度、边框及去除红眼。按此按钮，即可打开或关闭此功能。默认情况下，“ <b>照片修补</b> ”为打开状态。
9	“ <b>Photosmart Express</b> ”：启动“ <b>Photosmart Express</b> ”菜单，以打印、编辑和共享照片。
10	“ <b>扫描菜单</b> ”：打开扫描菜单。
11	“ <b>复印菜单</b> ”：选择复印选项，如份数、纸张尺寸和纸张类型。
12	“ <b>开始复印/黑白</b> ”：开始进行黑白复印。
13	“ <b>开始复印/彩色</b> ”：开始进行彩色复印。
14	“ <b>开始扫描</b> ”：开始扫描作业并将结果发送到通过“ <b>扫描菜单</b> ”按钮选择的目的地中。
15	“ <b>打印照片</b> ”：彩色打印所有已选图像。
16	“ <b>重新打印</b> ”：扫描玻璃板上的原件并启动“ <b>Photosmart Express</b> ”菜单。
17	“ <b>取消</b> ”：停止当前操作、退出菜单或退出设置。
18	“ <b>帮助</b> ”：打开显示器上的“ <b>帮助</b> ”菜单。
19	“ <b>旋转</b> ”：在显示器中将当前显示的照片旋转 90 度。再按该按钮继续将图像旋转 90 度。
20	“ <b>缩小</b> ”：缩小，以便在显示器上显示多张照片。
21	“ <b>放大</b> ”：放大，以放大显示器上的图像。在打印时也可以使用此按钮来调整裁剪框。
22	“ <b>OK</b> ”：选择显示器上显示的菜单、设置或数值。

## 使用 HP Photosmart 软件

可以使用 HP Photosmart 软件访问许多从控制面板无法访问的功能。HP Photosmart 软件提供了快速、便捷的照片打印或在线购买印刷品的途径。您还可以访问其他 HP Photosmart 基础软件功能，如保存、查看和共享照片。有关使用 HP Photosmart 软件的详细信息，请参阅“HP Photosmart 软件帮助”。

## 查找更多信息

在很多印刷和屏幕资源中都提供了 HP All-in-One 的安装和使用信息。

- **安装手册**



《安装手册》提供了 HP All-in-One 及其软件的安装说明。请务必依次执行《安装手册》中的步骤。

如果在安装过程中遇到问题，请参阅《安装手册》最后一节中的“疑难排解”，或者参阅本手册中的[位于第 17 页的“疑难排解和支持”](#)。

- **HP Photosmart 软件简介 (Windows)**  
HP Photosmart 软件简介是对 HP All-in-One 自带的软件进行简要概述的一种有趣的交互式途径。您可以了解 HP All-in-One 随附的软件如何帮助您编辑、整理和打印照片。
- **屏幕帮助**  
屏幕帮助详细介绍了此《使用手册》中没有描述的 HP All-in-One 功能，包括那些只有在使用 HP All-in-One 随附的软件时才可用的功能。有关详细信息，请参阅[位于第 6 页的“访问屏幕帮助”](#)。
- **自述文件**  
自述文件中含有其他出版物中可能不包含的最新信息。要访问自述文件，请安装软件。
- [www.hp.com/support](http://www.hp.com/support)  
如果能够访问 Internet，则可从 HP 网站获得帮助和支持信息。该网站提供技术支持、驱动程序、耗材和订购信息。

## 访问屏幕帮助

本手册介绍了可用功能的样例，从而使您能够了解使用 HP All-in-One 的入门知识。查看设备随附的屏幕帮助，可以找到 HP All-in-One 支持的所有功能的信息。

**在 Windows 计算机上访问“HP Photosmart 软件帮助”**

1. 在 HP 解决方案中心中，单击 HP All-in-One 的选项卡。
2. 在“设备支持”区域中，单击“屏幕向导”或“疑难排解”。
  - 如果单击“屏幕指南”，则会显示一个弹出式菜单。您可以选择打开整个帮助系统的欢迎页面或浏览到 HP All-in-One 的特定帮助。
  - 如果单击“疑难排解”，会打开“疑难排解和支持”页。

**访问“HP Photosmart Mac 帮助”**


- 在 HP Photosmart Studio 的“帮助”菜单中，选择“HP Photosmart Mac 帮助”。
- 将出现“HP Photosmart Mac 帮助”。

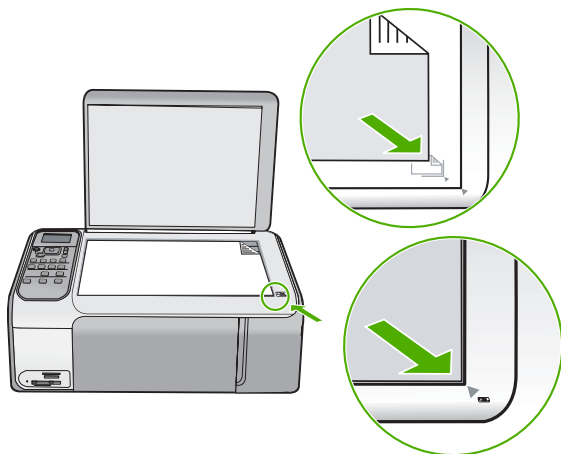
## 放入原件和纸张

可以在玻璃板上复印或扫描尺寸不超过 letter 或 A4 的原件。

**将原件放到玻璃板上**

1. 抬起 HP All-in-One 上的盖子。
2. 将原件打印面朝下放到玻璃板的右上角。

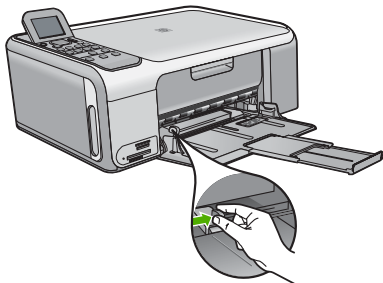
 **提示** 有关放入原件的更多帮助，请参考玻璃板边缘的图示。




3. 盖上盖子。

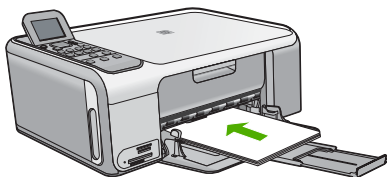
### 放入标准尺寸的纸张


1. 将纸宽导纸板滑到最外侧。



 **注意** 如果使用的是 letter、A4 或更小的纸张，请确保纸盒延伸架已完全展开。

2. 将一摞纸在平面上墩齐，然后检查以下事项：
  - 确保纸张无裂缝、无尘、无褶皱、无卷曲或折边。
  - 确保这摞纸中所有纸张的尺寸和类型都相同。
3. 将这摞纸短边朝前、打印面朝下放入进纸盒中。将纸张向前推，直到停住为止。



 **小心** 确保将纸张放到进纸盒中时 HP All-in-One 处于没有工作的闲置状态。如果 HP All-in-One 正在处理墨盒或忙于其他任务，纸张会在还没有准备就绪的设备内部停止。如果希望 HP All-in-One 退出白纸，可以将纸张尽量往前推。

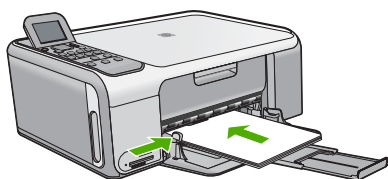


**提示** 如果用的是信笺纸，请首先插入纸张顶端并将打印面朝下。

4. 向内滑动纸张宽度导轨，直到它停靠在纸张的边缘处。  
不要在进纸盒中放入过多的纸；确保纸可以装在进纸盒中，并且高度不超过纸张宽度导轨的顶部。

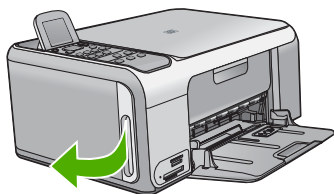


**注意** 在使用 legal 大小的纸张时，请关闭纸盒延长板。

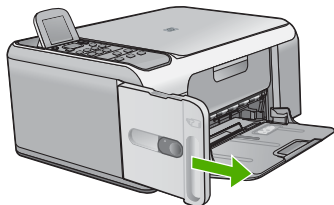


#### 使用照片纸盒，放入 10 x 15 厘米的照片纸

1. 取出进纸盒中的所有纸张。
2. 利用凹槽弹出照片纸盒。



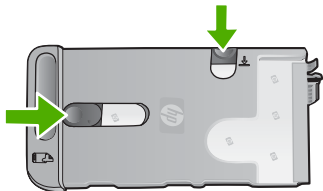
3. 将照片纸盒向您的方向拉动。



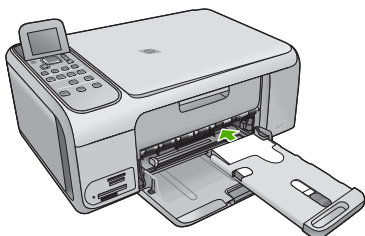
4. 将照片纸打印面朝下放入照片纸盒中（最多可放入 20 张）。



5. 调整纸张长度和纸张宽度导轨，使之适合装入的纸张。



6. 将照片纸盒与进纸盒的右侧对齐，然后将其滑入打印机，直至锁定入位。



7. 拉出纸盒延长板，用来盛放打印好的照片。
8. 结束打印时，取出照片纸盒并将其保存在 HP All-in-One 左侧的纸盒存储区域。



**提示** 在不打印时，可以将照片纸保存在已装入到设备中的照片纸盒中。这样可以防止照片纸撕裂、起皱、卷曲或边角打卷。

## 避免卡纸

遵循以下操作规范可避免卡纸。

- 经常从出纸盒中取出已打印好的纸张。
- 将所有未使用的纸张平放在密封袋中保存，以防纸张卷曲或起皱。
- 确保纸张平放在进纸盒中，并且边缘没有弯曲或撕裂。
- 不要在进纸盒中混用不同类型和尺寸的纸张；进纸盒中所有的纸张都必须尺寸、类型完全相同。
- 调整进纸盒中的纸宽导纸板，使其紧贴所有纸张。确保纸宽导纸板没有将进纸盒中的纸压弯。
- 不要将纸硬往进纸盒里推。
- 使用推荐用于 HP All-in-One 的纸张类型。

## 复印

可以从控制面板进行高质量复印。

### 从控制面板复印

1. 确保进纸盒中有纸。
2. 将原件打印面朝下放到玻璃板的右上角。
3. 按下“**开始复印/黑白**”或者“**开始复印/彩色**”开始复印。

## 扫描图像

您可以从计算机或从 HP All-in-One 开始扫描。本节只介绍如何从 HP All-in-One 的控制面板进行扫描。

要使用扫描功能，HP All-in-One 必须已经与计算机连接并已打开。扫描之前，HP Photosmart 软件 (Windows) 或 HP Photosmart Mac 软件 (Mac) 必须已经安装并在计算机上运行。

- 对于 Windows 计算机，要确认软件是否正在运行，请在屏幕右下方的 Windows 系统任务栏中查找“HP Digital Imaging Monitor”图标（在系统时间附近）。



**注意** 关闭 Windows 系统工具栏上的“HP Digital Imaging Monitor”图标可能会导致 HP All-in-One 丢失一些扫描功能。如果发生这种情况，请重新启动计算机或启动 HP Photosmart 软件以恢复所有功能。

- 对于 Mac 机，该软件始终都在运行。



**提示** 您可以使用 HP Photosmart 软件 (Windows) 或 HP Photosmart Mac 软件 (Mac) 来扫描图像，包括全景图像。您还可以使用该软件来编辑、打印、甚至共享扫描的图像。详细信息，请参阅 HP All-in-One 随附的屏幕帮助。

### 扫描到计算机中

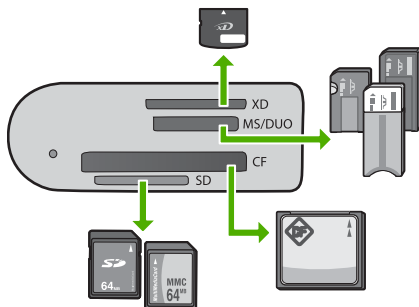
1. 将原件打印面朝下放到玻璃板的右上角。
2. 按 **“开始扫描”**。
3. 按 **“OK”** 选择默认的应用程序来接收扫描，或按 ▼ 选择不同的应用程序，然后按 **“OK”**。  
扫描结果的预览图像将出现在计算机上，您可以对其进行编辑。
4. 对预览图像进行任意编辑，完成后单击 **“接受”**。

## 打印 10 × 15 厘米（4 × 6 英寸）的照片

可以选择存储卡中的某些特殊照片，并按 10 x 15 厘米 的照片尺寸进行打印。

### 打印一张或多张 10 x 15 厘米 照片

1. 将存储卡插入 HP All-in-One 上的相应插槽中。  
HP All-in-One 支持以下存储卡。各种类型的存储卡都只能插在用于该卡的相应插槽中。



- 顶部插槽：xD-Picture 卡
  - 从顶部往下的第二个插槽：Memory Stick、Magic Gate Memory Stick、Memory Stick Duo（需要用户提供的适配器）、Memory Stick Pro
  - 从顶部往下的第三个插槽：CompactFlash (I、II)
  - 底部插槽：Secure Digital、MultiMediaCard (MMC)、Secure MultiMedia Card
2. 按 **“OK”** 选择 **“打印”**。  
按 **“OK”** 时，存储卡上最新的照片出现在显示器上。
  3. 按 **◀** 或 **▶** 滚动浏览存储卡中的照片。
  4. 要打印的照片出现时，按 **“OK”**。
  5. 按 **“OK”** 选择 **“4 x 6”**。
  6. 按 **◀** 或 **▶** 突出显示一个纸张尺寸，然后按 **“OK”**。  
有以下几种选项：
    - 在每张 10 x 15 厘米 照片纸上打印一张 10 x 15 厘米 无边界照片
    - 在一张标准尺寸的纸张上，最多可打印三张 10 x 15 厘米 照片
 按 **“OK”** 时，再次显示所选照片。
  7. （可选）更改打印设置或选择其他要打印的照片。有关这些选项的信息，请参阅 HP All-in-One 随附的屏幕帮助。
  8. 更改打印设置并选择照片后，按 **“OK”** 显示选项菜单。
  9. 按 **▼** 突出显示 **“完成选择”**，然后按 **“OK”**。  
将出现 **“打印摘要”** 屏幕。
  10. 按 **▲** 或 **▼** 突出显示下列一个选项，然后按 **“OK”**。

<b>“打印选项”</b>	可以手动指定用于打印的纸张类型以及是否要在照片上打印日期和时间戳。 默认情况下，“纸张类型”设置为“自动”，“日期戳”设置为“熄灭”。如果需要，可以使用“设置新的默认值”选项更改这些设置的默认值。
<b>“打印预览”</b>	显示打印页面情况的预览。这样，您就可以在打印前确认设置并且避免了由于某些潜在的错误而导致纸张和墨水浪费。
<b>“立即打印”</b>	使用所选尺寸和布局打印照片。

## 从软件程序中打印

软件应用程序会自动处理大多数打印设置。只有更改打印质量、在特定类型的纸张或投影胶片上打印或使用特殊功能时，才需要手动更改设置。

### 从软件程序打印 (Windows)

1. 确保进纸盒中有纸。
2. 在软件程序的“文件”菜单中，单击“打印”。
3. 确保选择了 HP All-in-One 打印机。
4. 如果需要更改设置，请单击按钮，打开“属性”对话框。  
根据所使用的软件应用程序，该按钮可能叫作“属性”、“选项”、“打印机设置”、“打印机”或“首选项”。
5. 使用各种选项卡提供的功能，为打印作业选择合适的选项。
6. 单击“确定”关闭“属性”对话框。
7. 单击“打印”或“确定”开始打印。

### 从软件应用程序打印 (Mac)

1. 确保进纸盒中有纸。
2. 从软件应用程序的“文件”菜单中，选择“页面设置”。
3. 确保选择了 HP All-in-One 打印机。
4. 指定页面属性：
  - 选择纸张大小。
  - 选择打印方向。
  - 输入缩放百分比。
5. 点按“好”。
6. 从软件程序的“文件”菜单中，选择“打印”。  
将出现“打印”对话框，并且打开“份数与页数”面板。
7. 根据项目需要，在弹出式菜单中更改打印设置选项。
8. 点按“打印”开始打印。

## 更换墨盒

当墨盒墨水量不足时，请遵循下面的说明。




**注意 1** 当墨盒墨水量不足时，显示屏上会出现一条消息。也可以使用计算机上的 HP Photosmart Mac 软件来检查墨水量。

**注意 2** 当墨盒墨水量不足时，显示器上会出现一条消息。也可以通过计算机上 HP Photosmart 软件中的“打印机工具箱”或计算机上的“打印属性”对话框来检查墨水量。


当显示器上出现墨水量不足警告时，请确保您有可更换的墨盒。发现文字褪色或因墨盒导致的打印质量问题时，也需要更换墨盒。

要为 HP All-in-One 订购墨盒，请访问 [www.hp.com/learn/suresupply](http://www.hp.com/learn/suresupply)。如果出现提示信息，请选择您所在的国家/地区，根据提示选择您的产品，然后单击页面上的某个购物链接。

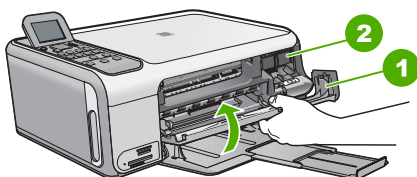
 **提示** 为了打印出高质量的彩色照片而用照片墨盒替换黑色墨盒时，也应该按照这些步骤执行操作。

## 更换墨盒

1. 确保 HP All-in-One 已启动。

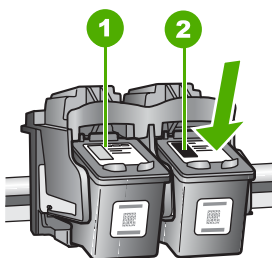
 **小心** 如果打开墨盒盖以取放墨盒时 HP All-in-One 处于关闭状态，则无法为 HP All-in-One 更换墨盒。尝试取出墨盒时，如果未将墨盒牢固地安装在正确的位置，则可能会损坏 HP All-in-One。

2. 打开墨盒门。  
墨盒托架移动到 HP All-in-One 的最右侧。



- |   |      |
|---|------|
| 1 | 墨盒门盖 |
| 2 | 墨盒托架 |

3. 等候墨盒托架停止移动，然后轻轻地向下压墨盒以松开它。  
如果要更换三色墨盒，请取出左侧槽中的墨盒。  
如果要更换黑色或照片墨盒，请取出右侧槽中的墨盒。



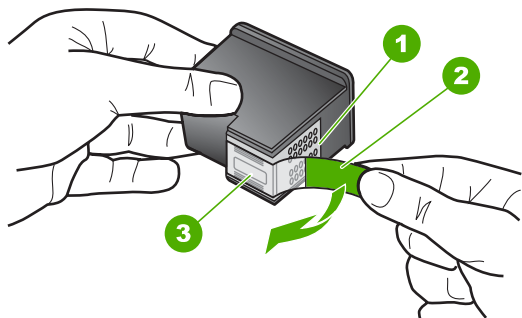
- |   |             |
|---|-------------|
| 1 | 三色墨盒的墨盒槽    |
| 2 | 黑色和照片墨盒的墨盒槽 |

4. 将墨盒朝外拉，使其脱离墨盒槽。
5. 卸下黑色墨盒以安装照片墨盒时，应将黑色墨盒存放在墨盒匣或密封塑料容器中。


请回收因为墨水不足或缺墨而卸下的墨盒。HP 喷墨耗材回收计划覆盖许多国家（地区），并允许免费回收用过的墨盒。详细信息，请访问以下网站：  
[www.hp.com/hpinfo/globalcitizenship/environment/recycle/inkjet.html](http://www.hp.com/hpinfo/globalcitizenship/environment/recycle/inkjet.html)

6. 从包装内取出新墨盒（注意只触摸黑色塑料部分），然后捏住粉红标签轻轻地撕下塑料胶带。



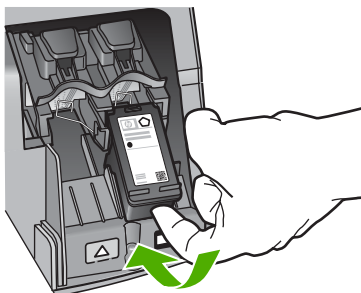


- |   |                     |
|---|---------------------|
| 1 | 金色触点                |
| 2 | 带粉红标签的塑料胶带（安装前必须撕掉） |
| 3 | 被胶带封住的墨嘴            |

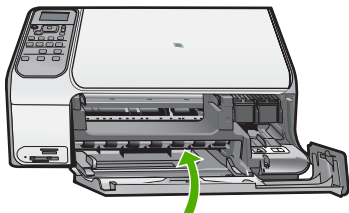
 **小心** 不要触摸铜色触点或墨嘴。触摸这些部分会导致墨嘴阻塞、无法出墨或引起电路故障。



7. 将新墨盒向前滑入空槽中。轻轻向前推动墨盒顶端突起部分，直到它卡入到槽中。  
如果是安装三色墨盒，请将墨盒滑入到左侧槽中。  
如果是安装黑色或照片墨盒，请将墨盒滑入到右侧槽中。



8. 关闭墨盒门。



## 清洁 HP All-in-One

为了确保复印和扫描的结果清晰，可能需要清洁玻璃板和盖子衬板。另外，还需要擦掉 HP All-in-One 外壳上的灰尘。

- 清洁玻璃板
- 清洁盖子衬板

### 清洁玻璃板

主玻璃板表面上的手印、污渍、头发和灰尘会弄脏玻璃板，降低性能并影响某些功能的精确性。

#### 清洁玻璃板

1. 关闭 HP All-in-One，拔掉电源线，然后掀开盖子。
2. 用蘸有无腐蚀性玻璃清洁剂的软布或海绵擦拭玻璃板。



**小心** 不要使用研磨剂、丙酮、苯或四氯化碳，它们会损坏玻璃板。不要将液体直接倾倒或喷洒在玻璃板上。液体可能会渗到玻璃板底下，对设备造成损坏。

3. 使用干燥柔软的无纺布擦干玻璃板，以防止沾染污渍。
4. 插入电源线，然后启动 HP All-in-One。

### 清洁盖子衬板

在 HP All-in-One 盖子下面的白色文档衬板上可能积有碎屑。

#### 清洁盖子衬板

1. 关闭 HP All-in-One，拔掉电源线，然后掀开盖子。
2. 用蘸有中性肥皂水的软布或海绵擦拭白色文档衬板。轻轻地擦拭衬板以清除碎屑。不要用力擦衬板。
3. 使用干燥柔软的无纺布擦干衬板。



**小心** 不要使用纸制品擦拭，它们可能会划伤衬板。

4. 如果需要进一步清洁，请使用异丙（摩擦）醇重复上述步骤，然后用湿布仔细擦拭衬板以除去残留的异丙醇。



**小心** 注意不要将乙醇倒在 HP All-in-One 的玻璃板或外壳上，否则可能会损坏设备。

5. 插上电源线，然后打开 HP All-in-One。

## 2 疑难排解和支持

本章包含 HP All-in-One 的疑难排解信息。另外，还提供了有关安装和配置问题的特定信息，以及一些可操作的主题。有关疑难排解的详细信息，请参阅软件随附的屏幕帮助。如果在计算机上安装 HP All-in-One 软件之前，已经用 USB 电缆将 HP All-in-One 连接到计算机上，这会引发许多问题。如果在软件安装屏幕提示连接前已经将 HP All-in-One 连接到计算机上，则必须执行下列操作：

### 疑难排解常见安装问题

1. 从计算机上拔下 USB 电缆。
2. 卸载软件（如果软件已安装）。
3. 重新启动计算机。
4. 关闭 HP All-in-One，等候一分钟，然后在重新打开设备。
5. 重新安装 HP All-in-One 软件。



**小心** 在软件安装屏幕提示您连接 USB 电缆之前，不要将电缆连接到计算机上。

有关支持联系信息，请参阅本手册封底内页。

### 卸载并重新安装软件

如果安装不完全，或者在软件安装屏幕出现提示之前就将 USB 电缆连接到了计算机，则可能需要卸载然后重新安装软件。不要只是简单地从计算机中删除 HP All-in-One 应用程序文件。一定要使用安装 HP All-in-One 随附的软件时提供的卸载工具进行正确卸载。

#### 从 Windows 计算机上卸载然后重新安装

1. 在 Windows 任务栏上，单击“开始”、“设置”、“控制面板”。
2. 双击“添加/删除程序”。
3. 选择 HP All-in-One，然后单击“更改/删除”。  
按照屏幕上的说明执行操作。
4. 断开 HP All-in-One 与计算机的连接。
5. 重新启动计算机。



**注意** 重新启动计算机前，一定要断开 HP All-in-One 的连接。重新安装完软件后，才能将 HP All-in-One 连接到计算机上。

6. 将 HP All-in-One 的 CD-ROM 插入计算机的 CD-ROM 驱动器，然后启动“安装”程序。
7. 遵循屏幕说明和 HP All-in-One 随附的《安装手册》中提供的说明进行操作。

软件安装完成后，“HP Digital Imaging Monitor”图标将出现在 Windows 系统任务栏中。

要确认软件已正确安装，请双击桌面上的 HP 解决方案中心图标。如果 HP 解决方案中心显示基本图标（“扫描图片”和“扫描文档”），则说明软件已正确安装。

#### 从 Mac 计算机上卸载然后重新安装

1. 断开 HP All-in-One 与 Mac 的连接。
2. 打开“应用程序”：“Hewlett-Packard”文件夹。
3. 连接“HP Uninstaller”。  
根据屏幕上的说明执行操作。

4. 卸载完软件后，重新启动计算机。
5. 要重新安装软件，请将 HP All-in-One 的 CD-ROM 放入计算机的 CD-ROM 驱动器中。
6. 在桌面上打开 CD-ROM，然后双击“HP All-in-One Installer”。
7. 遵循屏幕说明和 HP All-in-One 随附的《安装手册》中提供的说明进行操作。

## 硬件安装问题疑难排解

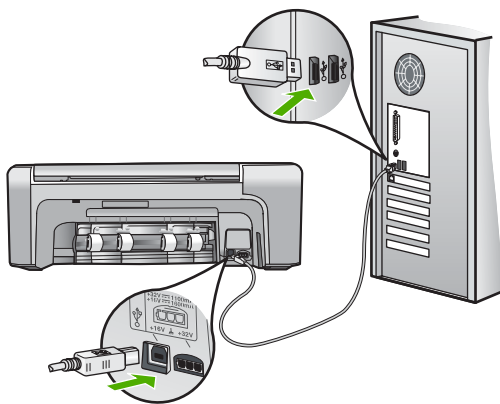
使用本节来解决在安装 HP All-in-One 的硬件时可能会出现的问题。

### 连接了 USB 电缆，但是无法从计算机使用 HP All-in-One

**原因** 安装软件前连接 USB 电缆。在看到提示之前就插入 USB 电缆会导致错误。

**解决方法** 连接 USB 电缆之前，必须首先安装 HP All-in-One 随附的软件。在安装过程中，除非屏幕说明提示您插入 USB 电缆，否则请不要将其插入。

安装完软件之后，使用 USB 电缆将计算机连接到 HP All-in-One 就水到渠成了。只需将 USB 电缆的一端插入到计算机的背面，将另一端插入到 HP All-in-One 的背面。可以连接到计算机背面的任何一个 USB 端口中。



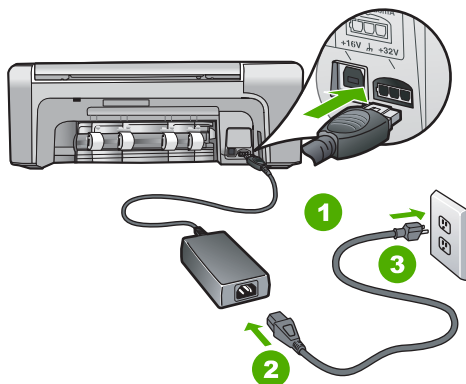
有关安装软件及连接 USB 电缆的详细信息，请参阅 HP All-in-One 随附的《安装手册》。

### HP All-in-One 无法启动

**原因** HP All-in-One 没有正确连接到电源上。

#### 解决方法

- 确保电源线已牢固地连接到 HP All-in-One 和电源适配器上。将电源线插到接地电源插座、电涌保护器或电源板上。



1	电源接头
2	电源线和电源适配器
3	接地电源插座

- 如果使用电源板，请确保电源板的开关已打开。或者，请尝试将 HP All-in-One 直接连接到接地电源插座上。
- 测试电源插座，确保其工作正常。插上一台可正常工作的设备，看设备是否有电。如果没电，则电源插座可能有问题。
- 如果将 HP All-in-One 插入到开关插座中，则请确保开关插座的开关已打开。如果将开关转到打开，仍然未工作，则可能是电源插座出了问题。

**原因** 您按“开/关机”按钮的速度太快了。

**解决方法** 如果将“开/关机”按钮按得太快，HP All-in-One 可能会没有响应。按下“开/关机”按钮一次。开启 HP All-in-One 可能需要几分钟。如果此时再次按“开/关机”按钮，可能会将设备关闭。



**警告** 如果 HP All-in-One 仍无法启动，则可能存在机械故障。请从电源插座中拔下 HP All-in-One 的插头，并与 HP 联系。请访问：

[www.hp.com/support](http://www.hp.com/support)

如果出现提示，请选择您的国家（地区），然后单击“联系 HP”以获得有关请求技术支持的信息。

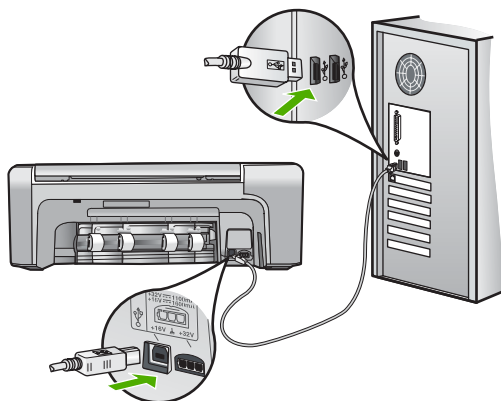
### HP All-in-One 不打印

**解决方法** 如果 HP All-in-One 和计算机之间通过 USB 连接并且无法互相通信，请尝试执行以下操作：

- 查看 HP All-in-One 上的显示屏。如果显示屏上没有显示，并且“开/关机”按钮不亮，则说明 HP All-in-One 还没有启动。请确保电源线已牢固地连接到 HP All-in-One 上并且已插入电源插座中。按“开/关机”按钮启动 HP All-in-One。
- 确保墨盒已安装。
- 确保进纸盒中有纸。
- 检查 HP All-in-One 是否卡纸。
- 检查墨盒托架是否卡纸。

打开墨盒门，以便对墨盒托架进行维修。取出卡住墨盒托架的所有物体，包括包装材料和橙色装运锁。关闭 HP All-in-One，然后重新打开该设备。

- 请检查 HP All-in-One 打印队列没有被暂停 (Windows) 或停止 (Mac)。如果被暂停或停止了，请选择正确的设置来恢复打印。有关访问打印队列的详细信息，请参阅安装在计算机上的操作系统的附带文档。
- 检查 USB 电缆。如果使用的电缆太旧，则可能无法正常工作。试着将 USB 电缆连接到其他产品上，看它是否能够正常工作。如果有问题，则可能需要更换 USB 电缆。另外，请确认电缆的长度不超过 3 米。
- 确保计算机支持 USB。有些操作系统不支持 USB 连接，如 Windows 95 和 Windows NT。请查看操作系统的文档资料，以了解更多的信息。
- 检查 HP All-in-One 与计算机之间的连接。确认 USB 电缆已牢固地插入到 HP All-in-One 后面的 USB 端口中。确保 USB 电缆的另一端插入到计算机的 USB 端口。正确连接电缆后，请关闭 HP All-in-One，然后重新打开该设备。



- 如果通过 USB 集线器连接 HP All-in-One，请确保集线器的电源已打开。如果集线器的电源已打开，请尝试直接连接到计算机。
- 检查其他打印机或扫描仪。可能需要从计算机上拔掉旧产品。
- 试着将 USB 电缆连接到计算机的另一个 USB 端口上。检查完连接之后，请尝试重新启动计算机。关闭 HP All-in-One，然后重新打开该设备。
- 检查完连接之后，请尝试重新启动计算机。关闭 HP All-in-One，然后重新打开该设备。
- 如有必要，请卸载然后再次安装与 HP All-in-One 一同安装的软件。有关详细信息，请参阅[位于第 17 页的“卸载并重新安装软件”](#)。

有关安装 HP All-in-One 并将其与计算机相连的详细信息，请参阅 HP All-in-One 随附的《安装手册》。

## 清除卡纸

如果 HP All-in-One 卡纸，请首先检查后门。

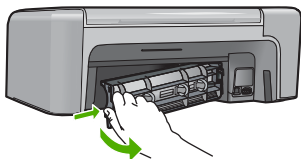
如果后面的滚筒没有卡纸，请检查前门。

### 从后门清除卡纸

1. 向内按后门左侧的卡销，以打开检修门。从 HP All-in-One 上向外拉，卸下检修门。



**小心** 试图从 HP All-in-One 的前面清除卡纸可能会损坏打印机的机械结构。请始终从后门进入和清理卡住的纸张。



2. 慢慢地将纸从滚筒里拉出来。

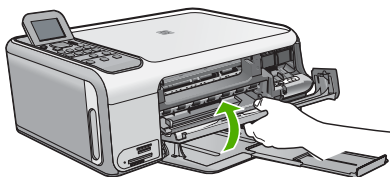


**小心** 如果纸张在从滚筒里取出时破损，请检查滚筒和齿轮，看是否还有破碎的纸片留在设备里。如果没有从 HP All-in-One 中取出所有纸片，则会发生更多的卡纸情况。

3. 更换后门。慢慢地向前推检修门，直到其卡住。
4. 按“OK”继续当前作业。

#### 从前门清除卡纸

1. 如有必要，请向下拉进纸盒以打开它。然后放下墨盒盖。

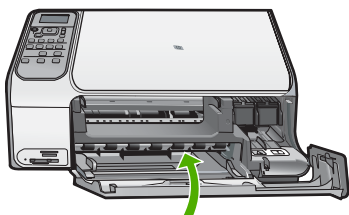


2. 慢慢地将纸从滚筒里拉出来。



**小心** 如果纸张在从滚筒里取出时破损，请检查滚筒和齿轮，看是否还有破碎的纸片留在设备里。如果没有从 HP All-in-One 中取出所有纸片，则会发生更多的卡纸情况。

3. 关闭墨盒盖。



4. 按下“开始复印/黑白”继续当前作业。

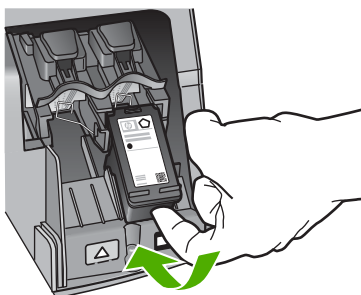
## 墨盒疑难排解

如果出现打印问题，则其中一个墨盒可能有问题。

### 墨盒问题疑难排解

1. 从右侧的插槽中取下黑色墨盒。请勿触摸墨嘴或铜色触点。检查铜色触点或墨嘴是否损坏。  
确保已经撕下塑料胶带。如果墨嘴处仍有塑料胶带，请捏住粉红标签，轻轻地撕下胶带。
2. 重新放入墨盒，将墨盒向前滑入槽中。向前推墨盒，直到其卡住。





3. 对于左侧的三色墨盒，重复第 1 步和第 2 步。
  4. 如果仍有问题，请打印一份自检报告，以判断墨盒是否有问题。该报告提供了许多有关墨盒的有用信息，如状态信息。
  5. 如果自检报告显示有问题，请清洁墨盒。
  6. 如果问题仍然存在，请清洁铜色墨盒触点。
  7. 如果仍存在打印问题，请检查并更换有问题的墨盒。
- 详细信息，请参阅屏幕帮助。

## 在给 HP 客户支持中心打电话之前

HP All-in-One 中可能包含了其他公司的软件程序。如果在使用这些程序时遇到问题，请给其所属公司的专家打电话，以获得最佳技术帮助。

**如果需要联系 HP 客户支持中心，请在打电话之前执行以下操作：**

1. 确保：
  - a. HP All-in-One 已插上电源且已打开。
  - b. 指定的墨盒安装正确。
  - c. 已经将推荐的纸张正确放入进纸盒中。
2. 重置 HP All-in-One：
  - a. 按“**开/关机**”按钮关闭 HP All-in-One。
  - b. 拔掉 HP All-in-One 后面的电源线。
  - c. 重新插上 HP All-in-One 的电源线。
  - d. 按“**开/关机**”按钮打开 HP All-in-One。
3. 要查找支持和保修信息，请转到 HP 网站 [www.hp.com/support](http://www.hp.com/support)。出现提示时，请选择您所在的国家/地区，然后单击“联系 HP”以获得有关请求技术支持的信息。查看 HP 网站，以获得 HP All-in-One 的更新信息或疑难排解提示。
4. 如果问题仍然存在并且需要打电话给 HP 客户支持代表，请执行以下事项：
  - a. 提供 HP All-in-One 的具体名称，即控制面板上显示的名称。
  - b. 打印自检报告。（参见下面。）
  - c. 进行彩色复印以生成一份打印输出的样本。
  - d. 准备详细地描述问题。
  - e. 准备好您的序列号和服务 ID（这些信息可从自检报告中获得）。
5. 给 HP 客户支持中心打电话。打电话时应在 HP All-in-One 旁边。

### 打印自检报告

1. 在进纸盒中放入未使用的 letter、A4 或 legal 的普通白纸。
2. 按“**设置**”。  
将出现“**设置**”菜单。
3. 按 ▼ 或 ▲ 突出显示“**打印报告**”，然后按“**OK**”。
4. 将出现“**打印报告**”菜单。

5. 按“OK”打印自检报告，从中可以找出打印问题的原因。下面显示了报告中墨水测试区的示例。
6. 确保色带横跨整个页面。



如果黑色色带缺失、褪色、中间出现条纹或线条，则表示右侧插槽中的黑色墨盒有问题。

如果其余三条色带有任何一条不显示、褪色、中间出现条纹或线条，则表示左侧槽中的三色墨盒有问题。



如果彩色条不出现黑色、青色、品红色和黄色，您可能需要清洁墨盒。如果通过清洁墨盒无法解决此问题，则可能需要更换墨盒。

# 3 技术信息

本节提供了有关 HP All-in-One 的技术规格以及国际规范信息。

## 系统要求

可以在自述文件中找到软件的系统要求。

## 纸张规格

本节包含有关纸盒容量及纸张尺寸的信息。

### 纸盒容量

类型	纸张重量	纸盒*	出纸盒†
普通纸	20 至 24 磅 (75 至 90 克/平方米)	100 (20 磅纸)	50 (20 磅纸)
Legal 纸	20 至 24 磅 (75 至 90 克/平方米)	100 (20 磅纸)	50 (20 磅纸)
卡片	索引卡最重 110 磅 (200 克/平方米)	20	10
信封	20 - 24 磅 (75 - 90 克/平方米)	10	10
投影胶片	不适用	20	15 或更少
标签	不适用	20	10
4 x 6 英寸 (10 x 15 厘米) 照片纸	145 磅 (236 克/平方米)	20	15
8.5 x 11 英寸 (216 x 279 毫米) 照片纸	不适用	20	10

\* 最大容量。

† 使用的纸张类型和墨水量会影响出纸盒容量。HP 建议经常清空出纸盒。

### 纸张尺寸

有关支持的介质尺寸的完整列表，请参阅打印机软件。

## 打印规格

- 从计算机打印时，高达 1200 x 1200-dpi 的黑白打印分辨率
- 当通过计算机并使用 1200-输入 dpi 时可进行高达 4800 x 1200 优化 dpi 的彩色打印
- 打印速度取决于文档的复杂程度。
- 全景尺寸打印
- 方法：按需热敏喷墨
- 语言：PCL3 GUI
- 任务周期：每月最多打印 3000 页

## 复印规格

- 使用 1200x1200ppi 扫描分辨率时，高达 4800x1200 优化 dpi 的输出复印分辨率
- 数字图像处理
- 最多 50 份原件副本（因型号而异）
- 缩放到 400%，调整到页面大小
- 复印速度取决于文档的复杂程度

## 扫描规格

- 带有图像编辑器
- 集成的 OCR 软件自动将扫描文本转换为可编辑文本（如果已安装）
- Twain 兼容接口
- 分辨率：最高 1200 x 2400 dpi 光学（因型号而异）；19200 dpi 增强（软件）
- 颜色：48 位彩色，8 位灰度（256 级灰度）
- 玻璃板的最大扫描尺寸：21.6 x 29.7 厘米

## 物理规格

- 高度：40.2 厘米
- 宽度：46.5 厘米
- 厚度：56.7 厘米
- 重量：4.5 千克

## 电源规格

- 功耗：最大 40W（打印时平均功率）
- 输入电压：AC 100 至 240 V ~ 1 A 50 - 60 Hz，接地
- 输出电压：DC 32 V===940 mA，16 V===625mA

## 环境规格

- 推荐的工作温度范围：15° 至 32° C（59° 至 90° F）
- 允许的工作温度范围：5° 至 35° C（41° 至 95° F）
- 湿度：15% 至 80% RH 无冷凝
- 非工作（存储）温度范围：-20° 至 50° C（-4° 至 122° F）
- 在电磁场强的区域，HP All-in-One 的打印结果可能会稍微变形
- HP 建议使用长度小于或等于 3 米（10 英尺）的 USB 电缆，以便将电磁场的干扰降至最低程度

## 有声信息

如果能访问 Internet，可从以下 HP 网站获得有声信息。请访问：[www.hp.com/support](http://www.hp.com/support)。

## 环保产品管理计划

Hewlett-Packard 致力于提供优质环保产品。有关 HP 环保产品服务计划的信息，请参阅屏幕帮助。

## 规范声明

HP All-in-One 符合您所在的国家（地区）的产品规范要求。有关规范声明的完整列表，请参阅屏幕帮助。

### 标准型号

为了便于识别，为产品指定了一个“标准型号”。本产品的标准型号为 SDGOB-0602。不要将此标准型号与产品的市场名称（如 HP Photosmart C4100 All-in-One series 等）或产品编号（如 Q8100A 等）相混淆。

## HP 打印机有限保修声明 – 简体中文

HP 产品	有限保修期限
软件	90 天
打印墨盒	直到 HP 墨水用完，或到达印在墨盒上的“保修结束”日期，视何者为先。本保修不涵盖重新灌注、再加工、整修、误用，或被擅改的 HP 墨水产品。
附件	90 天
打印机外围硬件（详见下文）	1 年

### A. 有限保修的范围

- 惠普（HP）向最终用户保证，在上述指定的保修期内，上述指定的 HP 产品自购买之日起无材料及工艺上的缺陷。
- 对于软件产品，HP 的有限保修仅适用于无法执行编程指令的故障。HP 不保证产品工作时不会中断或无错误。
- HP 的有限保修仅限于由正常使用产品而产生的缺陷，不适用于任何其他问题，包括因以下原因而产生的问题：
  - 不正确的维护或调整；
  - 使用非 HP 提供或支持的软件、介质、部件或耗材；
  - 在产品技术规格以外的条件下操作；
  - 未经授权的调整或误用。
- 对于 HP 打印机产品，使用非 HP 墨盒或重新灌注的墨盒，既不影响对客户的保修也不影响与客户签订的任何 HP 支持合同。但是，如果打印机由于使用非 HP 墨盒或重新灌注的墨盒而发生故障或损坏，HP 在维修打印机时将根据具体故障或损坏，收取标准工时费和材料费。
- 如果 HP 在适用的保修期内收到符合 HP 保修条件的任何产品的缺陷的通知，HP 将自行决定对有缺陷的产品进行维修或更换。
- 如果 HP 无法适时维修或更换符合 HP 保修条件的有缺陷产品，HP 将在接到缺陷通知后的合理时间内，退回该产品的全额货款。
- 在客户将有缺陷的产品退回 HP 之前，HP 不承担维修、更换或退款的义务。
- 更换的产品可能为全新产品或相当于全新产品，前提是它的功能至少与被更换的产品相当。
- HP 产品可能包含性能等同于新部件的再加工部件、组件或材料。
- HP 的有限保修在任何销售保修范围内的 HP 产品的国家或地区均有效。可与授权的 HP 服务机构签订其他保修服务（如现场服务）合同，这些机构分布在由 HP 或授权进口商销售 HP 产品的国家/地区。

### B. 有限保修

在当地法律允许范围内，HP 及其第三方供应商，对有关 HP 的产品，无论是以明示或默示的形式，均没有任何其他保修或条件并特别声明没有任何用于特定目的适销性、质量满意度以及适用性的默示保修或条件。

### C. 责任限制

- 在当地法规允许的范围内，本保修声明中提供的补偿是对用户的唯一补偿。
- 在当地法规允许的范围内，除了本保修声明中特别规定的责任外，在任何情况下，无论是根据合同、民事侵权行为或其他法律准则，无论是否告知产生此类损失的可能性，HP 或其第三方供应商对直接、特殊、偶发、继发的损失概不承担责任。

### D. 当地法律

- 此保修声明赋予用户特定的法律权利。用户还可能拥有其他权利，具体情况视州（美国）、省（加拿大）及国家/地区（世界其他地方）而异。
- 如果本保修声明与当地法规发生矛盾，则应视为已修改以便与当地法规保持一致。根据这类当地法规，本保修声明中的某些责任免除和限制可能不适用于用户。例如，美国的某些州及美国以外的某些政府（包括加拿大的某些省），可能会：
  - 排除本保修声明中的责任免除和限制条款对用户法定权利的限制（例如英国）；
  - 限制制造商实施这种责任免除或限制的能力；或者
  - 赋予客户附加的保修权利，指定默示保修的期限（对这种默示保修制造商不得拒绝），或者不允许制造商对默示保修的期限加以限制。
- 除非另有法律许可，本声明中的保修条款不得排除、限制或修改适用于此产品销售之强制性法律权利，而是对该权利的补充。





61 56 45 43	الجزائر	日本 (携帯電話の場合)	03-3335-9800
Argentina (Buenos Aires)	54-11-4708-1600	한국	1588-3003
Argentina	0-800-555-5000	Luxembourg	900 40 006
Australia	1300 721 147	Luxemburg	900 40 007 (0,16 € / min)
Australia (out-of-warranty)	1902 910 910	Malaysia	1800 88 8588
Österreich	+ 43 1 86332 1000 0810-0010000 (Inland)	Mexico (Mexico City)	55-5258-9922
17212049	البحرين	Mexico	01-800-472-68368
België	070 300 005	22 404747	المغرب
Belgique	070 300 004	Nederland	0900 2020 165 (0,20 € / min)
Brasil (Sao Paulo)	55-11-4004-7751	New Zealand	0800 441 147
Brasil	0-800-709-7751	Nigeria	1 3204 999
Canada (Mississauga Area)	(905) 206-4663	Norge	+46 (0) 77 120 4765
Canada	1-800-474-6836	Panama	1-800-711-2884
Central America & The Caribbean	www.hp.com/support	Paraguay	009 800 54 1 0006
Chile	800-360-999	Perú	0-800-10111
中国	86-10-68687980 800-810-3888	Philippines	(63) 2 867 3551 1800 1441 0094
Colombia (Bogota)	571-606-9191	Polska	0 801 800 235
Colombia	01-8000-51-4746- 8368	Portugal	808 201 492
Costa Rica	0-800-011-1046	Puerto Rico	1-877-232-0589
Česká republika	810 222 222	República Dominicana	1-800-711-2884
Danmark	+ 45 70 202 845	România	0801 033 390
Ecuador (Andinatel)	1-999-119 800-711-2884	Rosсия (Москва)	095 777 3284
Ecuador (Pacifitel)	1-800-225-528 800-711-2884	Rosсия (Санкт- Петербург)	812 332 4240
(02) 6910602	مصر	800 897 1415	السعودية
El Salvador	800-6160	Singapore	6 272 5300
España	902 010 059	Slovensko	0850 111 256
France	+33 (0) 892 69 60 22 (0,34 € / min)	South Africa (international)	+ 27 11 2589301
Deutschland	+49 (0) 180 5652 180	South Africa (RSA)	086 0001030
Ελλάδα (από το εξωτερικό)	+ 30 210 6073603	Rest of West Africa	+ 351 213 17 63 80
Ελλάδα (εντός Ελλάδας)	801 11 75400	Suomi	+358 (0) 203 66 767
Ελλάδα (από Κύπρο)	800 9 2654	Sverige	+46 (0) 77 120 4765
Guatemala	1-800-711-2884	Switzerland	0848 672 672
香港特別行政區	2802 4098	臺灣	02-8722-8000
Magyarország	06 40 200 629	ไทย	+66 (2) 353 9000
India	1600 425 7737	71 89 12 22	تونس
Indonesia	+62 (21) 350 3408	Trinidad & Tobago	1-800-711-2884
Ireland	1 890 923 902	Türkiye	90 212 444 71 71
1-700-503-048	ישראל	Україна	(044) 230 51 06
Italia	848 800 871	600 54 47 47	الإمارات العربية المتحدة
Jamaica	1-800-711-2884	United Kingdom	+44 (0) 870 010 4320
日本	0570-000511	United States	1-(800)-474-6836
		Uruguay	0004-054-177
		Venezuela (Caracas)	58-212-278-8666
		Venezuela	0-800-474-68368
		Việt Nam	+84 88234530