



使用入门

hp compaq 商用台式机 D530 超小型台式机型

文档部件号：325444-AA1

2003 年 4 月

当您按照 *快速安装指南* 中详述的各个步骤进行操作之后，便会用到本指南。它可帮助您设置计算机出厂时附带的软件。它还包含一些基本的故障排除信息，有助于您解决初始启动过程中可能遇到的问题。

© 2003 Hewlett-Packard Company
© 2003 Hewlett-Packard Development Company, L.P.

HP、Hewlett Packard 和 Hewlett-Packard 徽标是 Hewlett-Packard Company 在美国和其它国家（地区）的商标。

Compaq 是 Hewlett-Packard Development Company, L.P. 在美国和其它国家（地区）的商标。

Microsoft 和 Windows 是 Microsoft Corporation 在美国和其它国家（地区）的商标。

Adobe、Acrobat 和 Acrobat Reader 是 Adobe Systems Incorporated 的商标或注册商标。

此处提及的所有其它产品名称可能是其各自所属公司的商标。

Hewlett-Packard Company 对本文档中出现的技术错误、编辑错误或遗漏之处概不负责；对于因本资料的供应、表现或使用而导致的偶发或继发损失也不承担任何责任。本文档中的信息按“原样”提供而不作任何担保，包括但不限于对适销性、用于特定目的的适用性的隐含担保，如有变动，恕不另行通知。HP 产品附带的有限保修声明中阐明了此类产品的保修服务。本文档中的任何内容均不应理解为构成任何额外保证。

本文档包含的所有权信息受版权法保护。未经 Hewlett-Packard Company 事先书面许可，不得影印、复制本文档的任何部分或将其翻译成其它语言。



警告：以这种方式出现的文字表示如果不按照指示操作，可能会造成人身伤害或带来生命危险。



注意：以这种方式出现的文字表示如果不按照指示操作，可能会损坏设备或丢失信息。

使用入门

hp compaq 商用台式机
D530 超小型台式机型
2003 年 4 月，第一版。

文档部件号：325444-AA1

目录

使用入门

安装与自定义软件.....	1
安装操作系统.....	1
可访问性.....	1
安装或升级设备驱动程序.....	2
自定义显示器显示.....	2
保护软件.....	3
恢复软件.....	3
关闭计算机.....	3
使用多功能插槽.....	4
“热插拔”或“热交换”多功能插槽驱动器.....	4
对多功能插槽硬盘驱动器进行分区和格式化.....	5
将驱动器插入多功能插槽.....	7
啮合和松开多功能插槽安全保护卡扣.....	8
从多功能插槽中取出驱动器.....	9
查找详细信息.....	10
查找管制信息.....	11
使用文档库 CD.....	12
提请技术支持之前的准备工作.....	12
有益提示.....	13
排除基本故障.....	15
解决常见问题.....	16
解决硬件安装问题.....	19
解释诊断指示灯和声音的含义.....	21
订购《快速故障排除指南》.....	25

安装与自定义软件



注意：在成功安装操作系统之前，请勿在计算机中添加可选硬件或第三方设备。否则，可能会导致错误甚至无法正确安装操作系统。

安装操作系统

首次打开计算机时，便会自动安装操作系统。此过程大约需要 5 到 10 分钟，具体时间取决于所安装的操作系统。请认真阅读并按照屏幕上的说明进行安装操作。



注意：一旦开始自动安装，**在完成安装之前，请勿关闭计算机。**在安装过程中关闭计算机可能会损坏运行本计算机的软件或者导致无法正常安装。

如果您的计算机中并没有预装 Microsoft 操作系统，本说明文档中的部分内容便不再适用。有关安装和配置操作系统的完整说明，请参阅随计算机提供的操作系统说明文档。此外，还可在安装完操作系统后从联机帮助中获得其它信息。

可访问性

HP 致力于提高产品、服务和程序的使用性能和访问性能，以方便所有客户使用和访问。预装了 Microsoft Windows XP 或支持 Windows XP 的 HP 产品就是专为提高可访问性而设计的。这些产品均使用业界领先的 Assistive Technology（帮助技术）产品进行了测试，以确保能够随时随地向任何人提供同等访问。

安装或升级设备驱动程序

如果要在安装完操作系统后安装可选硬件设备，还必须为每个设备安装驱动程序。

如果系统提示您输入 I386 目录，请将路径说明替换为 **C:\i386**，还可以使用对话框中的 **Browse（浏览）** 按钮来确定 I386 文件夹的位置。此操作会引导操作系统找到相应的驱动程序。

您可以从以下站点获得最新的支持软件，其中包括操作系统的支持软件：

www.hp.com/support

您也可以使用以下网站提供的 Support Software Management（支持软件管理）订购表单，订购 Compaq 支持 CD 套件，以获得最新的支持软件：

<http://www.compaq.com/support/files/desktops/us/purchase.html>

此站点还提供有关如何进行订购的信息。



如果计算机带有 RW 光驱，则必须安装适当的、能够写入该驱动器的应用程序。要安装相关的应用程序，请双击桌面上的 **Setup Software（安装软件）** 图标，或者双击应用程序启动器，然后再根据提示选择 Easy CD Creator 和 Direct CD 选项。

自定义显示器显示

您可以手动选择或更改显示器的型号、刷新速率、屏幕分辨率、颜色设置、字体大小和电源管理设置等。要执行上述操作，请右击 **Windows** 桌面，然后单击 **Properties（属性）** 即可更改显示设置。有关详细信息，请参阅随图形控制器实用程序提供的联机说明文档或显示器附带的说明文档。

保护软件

为了防止软件丢失或损坏，应对存储在硬盘驱动器上的所有系统软件、应用程序和相关文件进行备份。有关制作数据文件备份的说明，请参阅操作系统或备份实用程序的说明文档。

恢复软件

要恢复原始操作系统和出厂时安装的软件，应使用 *Restore Plus!* CD 以及本计算机随附的其它 CD。请认真阅读并遵循随本计算机提供的恢复解决方案中的说明。

有关此 CD 的问题，请与客户支持部门联系。

关闭计算机

要正确关闭计算机，请首先关闭操作系统软件。在 Microsoft Windows XP Professional 和 Microsoft Windows 2000 Professional 中，单击 **Start (开始) > Shut Down (关闭系统)**。在 Microsoft Windows XP Home 中，单击 **Start (开始) > Turn Off Computer (关闭计算机)**。此时，计算机便会自动关闭。

按下电源按钮后，计算机不会自动关闭电源，而是进入低功耗的“等待”状态；这是由操作系统决定的。这样一来，您无需关闭软件应用程序也可达到节能效果；您随后还可以立即开始使用计算机，既不必重新启动操作系统，也不会丢失任何数据。



注意：以手动方式强行关机会导致数据丢失。

要关闭计算机电源，需按住电源按钮达 4 秒钟。然而，以手动方式关闭电源便会跳过等待状态，进而导致数据丢失。

要对电源按钮进行重新配置，使其按开机/关机方式工作，请运行 **Computer Setup (计算机设置)** 实用程序。有关使用计算机设置实用程序的详细信息，请参阅 *文档库 CD* 中的 *计算机设置指南*。

使用多功能插槽

多功能插槽是一种特殊的驱动器托架，支持多种 12.7 毫米可移动驱动器，其中包括：

- 多功能插槽 CD-ROM 驱动器
- 多功能插槽 CD-RW 驱动器
- 带 MPEG-2 软件的多功能插槽 DVD-ROM 驱动器
- 多功能插槽 CD-RW/DVD-ROM 组合驱动器
- 多功能插槽 1.44-MB 软盘驱动器
- 多功能插槽 SMART 硬盘驱动器



注意：为防止造成工作损失和损坏计算机或驱动器：

- 在拿放驱动器之前，请务必释放静电。取放驱动器时，避免接触连接器。
 - 在携带计算机外出旅行、运送、存放或取出驱动器（不是硬盘驱动器）之前，请确保驱动器中没有介质，例如软盘、CD-ROM 或 DVD-ROM，并且介质托盘已关闭。
 - 取放驱动器时应小心，要轻拿轻放：插入驱动器时，切勿用力过大，切勿跌落，切勿重压顶盖。
 - 不要让硬盘驱动器接触到液体，或将其放置在温度过高或过低的环境中，以及具有磁场的产品（例如显示器或扬声器）附近。
 - 如果必须邮寄驱动器，请将驱动器放置在有泡沫支撑的邮寄包装箱或其它合适的保护性包装中，并且在包装上粘贴“易碎物品：小心轻放。”
-

“热插拔”或“热交换”多功能插槽驱动器



注意：为防止损坏计算机、驱动器和存储在驱动器上的任何数据：如果要插入或取出硬盘驱动器，请关闭计算机。切勿在计算机处于开启或等待模式时取出硬盘驱动器。为了确保计算机未处于等待模式，开启计算机，然后将其关闭。



注意：在计算机通电状态下插入光驱以后，请重新启动计算机，以确保光驱能正常使用记录、备份或视频播放软件应用程序。

如果计算机正在运行 Windows 2000 或 Windows XP，您可以在计算机处于打开、关闭或等待模式时插入或取出除硬盘驱动器以外的任何驱动器。

默认情况下，多功能插槽 1.44-MB 软盘驱动器上已禁用热交换。要启用热交换，请完成以下步骤：

1. 打开或重新启动计算机。如果在 Windows 中，请单击 **Start (开始) > Shut Down (关闭系统) > Restart the Computer (重新启动计算机)**。
2. 当屏幕的右下角显示 **F10 = Setup** 信息时，按下 **F10** 键。



如果显示此信息时，您未按 **F10** 键，必须再次重新启动计算机后才能进入该实用程序。

3. 从列表中选择语言并按 **Enter** 键。Computer Setup Utilities (计算机设置实用程序) 菜单中将显示以下五个标题供您选择：**File (文件)**、**Storage (存储器)**、**Security (安全保护)**、**Power (电源)** 和 **Advanced (高级)**。
4. 使用箭头键选择 **Advanced (高级) > Power-on Options (开机选项) > Hot-Pluggable MB Floppy (可热插拔 MB 软盘)**，然后单击 **Enable (启用)**。
5. 要应用并保存更改，请单击 **File (文件) > Save Changes (保存更改)** 和 **Exit (退出)**。

有关使用“计算机设置”的详细信息，请参阅 *计算机设置 (F10) 实用程序指南*。

对多功能插槽硬盘驱动器进行分区和格式化

1. 退出所有软件应用程序，然后关闭操作系统软件，再关闭计算机。
2. 将硬盘驱动器插入多功能插槽。有关详细信息，请参阅“[将驱动器插入多功能插槽](#)”。
3. 打开计算机。按照操作系统的说明进行操作，具体如下：

Windows 2000 Professional

1. 右击 **My Computer**（我的电脑）图标，然后单击 **Manage**（管理）> **Disk Management**（磁盘管理）。
2. 选择多功能插槽硬盘驱动器。
3. 在 **Partition**（磁盘分区）菜单上，单击 **Create**（创建）。认真阅读并响应屏幕上出现的任何提示。

有关详细信息，请参阅 Microsoft 管理控制台的联机帮助（在运行管理控制台时单击 **Action**（操作）> **Help**（帮助））。

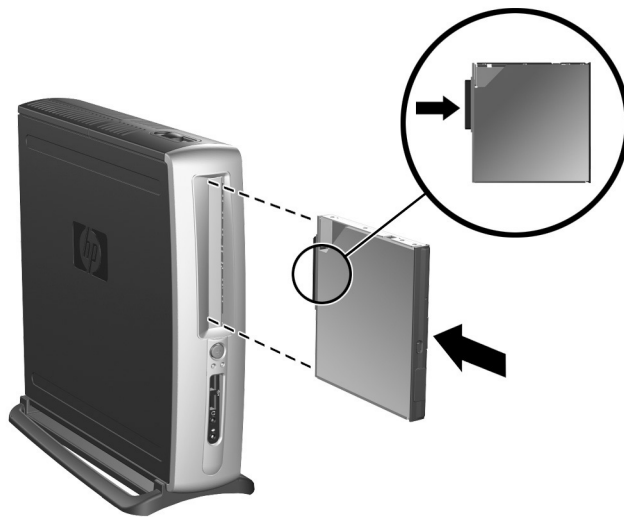
Windows XP Professional

1. 单击 **Start**（开始）。
2. 右击 **My Computer**（我的电脑），然后单击 **Manage**（管理）。
3. 单击 **Storage**（存储），再单击 **Disk Management**（磁盘管理）。
4. 选择多功能插槽硬盘驱动器。
5. 右击 **MultiBay hard drive**（多功能插槽硬盘驱动器），然后单击 **Partition**（磁盘分区）。认真阅读并响应屏幕上出现的任何提示。

有关详细信息，请参阅联机帮助（单击 **Action**（操作）> **Help**（帮助））。

将驱动器插入多功能插槽

1. 如果您要插入或取出硬盘驱动器，请退出所有软件应用程序，关闭操作系统软件，然后关闭计算机。
2. 从驱动器中取出可移动介质，例如光盘。
3. 使驱动器顶部朝上（如果计算机处于小型立式摆放位置，则朝左），并使驱动器连接器朝向计算机，然后将驱动器滑入多功能插槽并用力推动，确保电子连接器正确就位。
4. 在计算机通电状态下插入光驱以后，请重新启动计算机，以确保光驱能正常使用记录、备份或视频播放软件应用程序。
5. 根据需要，啮合多功能插槽安全保护卡扣。有关详细信息，请参阅“啮合和松开多功能插槽安全保护卡扣”。



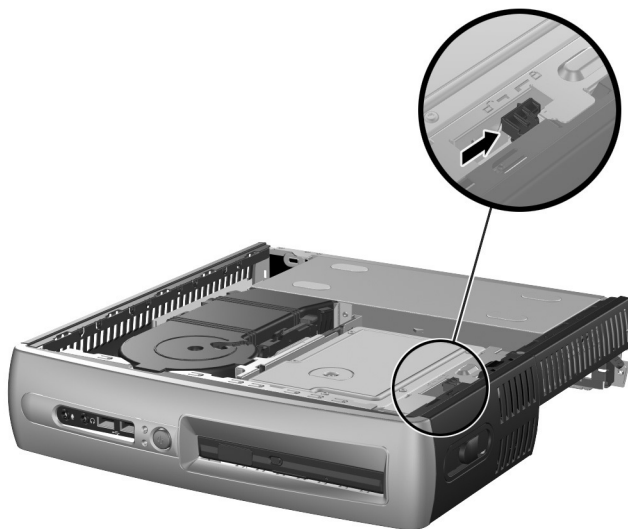
将驱动器插入多功能插槽

如果设备不能启动，请确定系统中是否已安装了必需的设备驱动程序。如果没有驱动程序，可以从 HP 网站 www.hp.com 免费下载。

啮合和松开多功能插槽安全保护卡扣

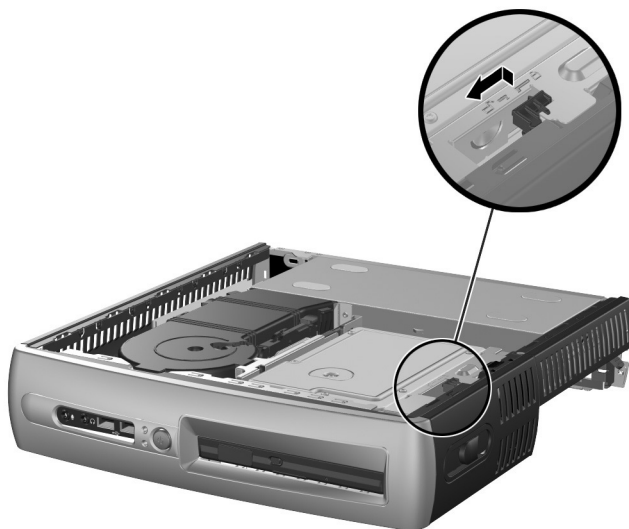
啮合以后，多功能插槽安全保护卡扣会禁用多功能插槽弹出杆，使多功能插槽中安装的驱动器无法卸下。

1. 要将驱动器固定在多功能插槽中，首先必须卸下顶部访问面板。有关详细信息，请参阅文档库 CD 上的 *硬件参考指南*。
2. 将卡扣向计算机背面方向推，直至啮合。



啮合多功能插槽安全保护卡扣

1. 要松开多功能插槽安全保护卡扣，首先必须卸下顶部访问面板。有关详细信息，请参阅文档库 CD 上的 *硬件参考指南*。
2. 将卡扣的舌头向上抬起，将卡扣朝着计算机的前方向推，直至它松开。

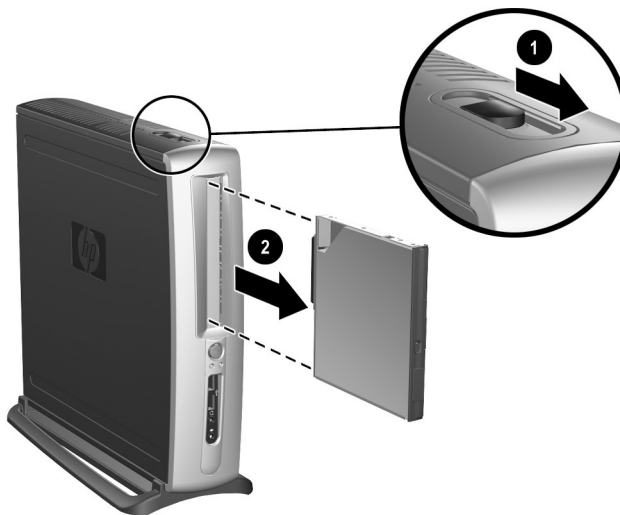


松开多功能插槽安全保护卡扣

从多功能插槽中取出驱动器

1. 如果您要插入或取出硬盘驱动器，请退出所有软件应用程序，关闭操作系统软件，然后关闭计算机。
2. 松开多功能插槽安全保护卡扣（如果它是啮合状态）。有关详细信息，请参阅 [“啮合和松开多功能插槽安全保护卡扣”](#)。
3. 在卸下光驱或软盘驱动器之前，请用 Windows XP 任务栏上的 **Safely Remove Hardware**（安全取出硬件）图标或 Windows 2000 任务栏上的 **Unplug**（拔下电源插头）或 **Eject Hardware**（弹出硬件）图标，停止驱动器。

4. 朝着计算机的前方拉动弹出杆 ①，使驱动器从多功能插槽中弹出 ②。



从多功能插槽中取出驱动器

查找详细信息

有关以 PDF 格式存储的其它产品信息，请参阅文档库 CD。此 CD 上含有以下出版物：

- **快速安装**（以印刷文档和文档库 CD 中的 Adobe Acrobat PDF 文档两种形式提供）
可帮助您连接计算机和外围设备。
- **使用入门**（以印刷文档和文档库 CD 中 PDF 文档两种形式提供）
可帮助您设置计算机出厂时附带的软件；此外，还提供了基本的故障排除信息，有助于您解决在初始安装过程中可能遇到的问题。

- **硬件参考指南**（文档库 CD 中的 PDF 文档）
其中包含本产品的硬件概述以及升级此系列计算机的说明。此外，还有关于 RTC 电池、内存和电源的信息。
- **计算机设置(F10) 实用程序指南**（文档库 CD 中的 PDF 文档）
其中包含此工具软件的使用说明，以便您在维护或安装新的硬件设备时使用它来重新配置或修改默认设置。
- **桌面管理指南**（文档库 CD 中的 PDF 文档）
其中包含预装在某些机型上的安全保护功能和智能管理功能的定义及使用说明。
- **网络和 Internet 通信指南**（文档库 CD 中的 PDF 文档）
其中包含基本的联网信息以及安装设备驱动程序和使用预装在某些台式机机型上的网卡功能的说明；此外，还包括有关 Internet 服务提供商和使用 Internet 的信息。
- **故障排除指南**（文档库 CD 中的 PDF 文档）
这是提供给客户的一本综合指南，其中有许多有用的提示，可帮助客户排除本计算机的故障和解决可能遇到的硬件或软件问题；此外，本指南中还包括有关诊断代码以及运行 Computer Diagnostics for Windows 的信息。
- **安全保护与管制信息指南**（文档库 CD 中的 PDF 文档）
其中包含确保与美国、加拿大以及各种国际法规相符的安全保护和管制信息。



如果您没有安装 CD-ROM 驱动器，还可以访问 <http://www.hp.com> 网站，并单击 **support & drivers**（支持与驱动程序）> **Compaq reference library**（Compaq 参考库）来下载本产品的说明文档。

查找管制信息

本计算机为 B 类数字设备，符合 FCC 规则第 15 部分的规定。有关 B 类数字设备的信息，请参阅文档库 CD 中的 *安全保护与管制信息指南*。

使用文档库 CD

1. 将光盘放入 CD-ROM 驱动器中。

该 CD 中的软件在检查 Windows 区域设置期间可能会稍有延迟。如果在计算机上找不到 Adobe Acrobat 或 Acrobat Reader 的最新版本，系统将自动从该 CD 上进行安装。

2. 请阅读并按照提示完成安装过程。

系统既可以按初始安装期间选择的语言来显示菜单和手册，也可以按照后来在 Windows 区域设置中指定的语言进行显示。如果区域设置与本 CD 支持的语言不符，将以英文显示菜单和手册。

3. 单击要阅读的手册的书名。

如果 CD-ROM 驱动器在两分钟或更长的时间内没有活动，本计算机则可能并未启用自动运行功能。

如果文档库 CD 没有自动运行，请按以下步骤运行：

1. 单击 **Start**（开始）> **Run**（运行）。
2. 键入以下内容：

X:\DocLib.exe

（其中 **X** 为 CD-ROM 驱动器的盘符）

3. 单击 **OK**（确定）。

如果计算机运行的是 Linux 操作系统，则文档库 CD 不会自动运行。要查找有关本计算机的其它硬件的说明文档，请浏览并找到本 CD 中的 HelpFiles 文件夹。要查看本 CD 中的文档，请从 www.adobe.com 处下载并安装 Adobe Acrobat Reader for Linux。

提请技术支持之前的准备工作

如果您的计算机出现问题，请在提请技术支持之前试用以下几种解决方法。

- 观察计算机前面表示特定问题的 LED 指示灯的闪烁状态。有关详细信息，请参阅本指南中的“解释诊断指示灯和声音的含义”小节。
- 如果屏幕变黑，请将显示器插入计算机上其它的视频端口中（如果有）。您还可以用能够正常工作的显示器来更换该显示器。
- 如果您要使用网络，请使用其它电缆将另一台计算机连接到网络上。有可能是网络插头或电缆存在问题。
- 如果您近期添加了新硬件，请将该硬件取出，看看计算机能否正常工作。
- 如果您近期安装了新软件，请将该软件卸载，看看计算机能否正常工作。
- 有关其它的常用解决方法，请参阅本指南中的“有益提示”一节。
- 有关详细信息，请参阅文档库 CD 中的 *故障排除指南*。
- 通过以下网址，还可获得综合性联机技术支持：
<http://www.s1pro.compaq.com/support/home/index.asp>
- 运行 *Restore Plus!* CD。

如果必须提请技术支持 (1-800-652-6672)，请作好下述准备工作以确保您的服务请求能够及时得到响应：

- 在提请技术支持之际，应将计算机摆在面前。
- 请在致电前记下计算机和显示器的序列号以便随时提供。
- 需要花费一定的时间来排除故障（在技术人员的帮助下）。



要获取销售信息和保修升级 (CarePaq)，请致电 1-800-282-6672。

有益提示

如果计算机、显示器或软件方面出现一些小问题，请在采取进一步措施之前参考以下的一般性建议：

- 检查计算机和显示器的电源插头是否已插入正常供电的电源插座。
- 检查是否已将电压选择开关设置为适合您所在地区的电压值（115V 或 230V）。
- 检查计算机是否已开启以及绿色的电源指示灯是否亮起。
- 检查显示器是否已开启以及绿色的显示器指示灯是否亮起。
- 观察计算机前面的 LED 指示灯的闪烁状态。指示灯的闪烁状态可帮助您诊断问题的原因。有关详细信息，请参阅 *文档库 CD* 中的 *故障排除指南*。
- 如果显示器偏暗，则应调高显示器的亮度和对比度。
- 按住任意键。如果系统发出哔声，表示您的键盘工作正常。
- 检查所有电缆连接是否松动或误接。
- 通过按键盘上的任意键或按电源按钮唤醒计算机。如果系统仍处于挂起模式，请按住电源按钮至少四秒钟将计算机关闭，然后再次按下电源按钮重新启动计算机。如果不能关闭系统，请拔出电源线插头，等候数秒钟后再次将其插入插座中。如果系统不能自动重新启动，请按下电源按钮来启动计算机。
- 在安装非即插即用扩展卡或其它选件后，重新配置您的计算机。有关说明，请参阅“解决硬件安装问题”一节。
- 确保安装了所有必需的设备驱动程序。例如，如果您连接了打印机，则需要安装打印机驱动程序。
- 在开机前，应从中取出所有软盘。

- 如果您安装的操作系统与计算机出厂时安装的操作系统不同，请确保您的计算机支持该操作系统。
- 如果您的计算机安装了多个视频设备（嵌入式、PCI 或 AGP 适配器，只有某些机型支持嵌入式视频设备），却只安装了一个显示器，则必须将该显示器插入选作主 VGA 适配器的视频设备上的显示器连接器中。在启动期间，其它的显示器连接器都处于禁用状态；如果将该显示器连接到这些端口中，它就无法正常工作。您可以在计算机设置 (F10) 实用程序中选择默认的 VGA 设备。



注意：在计算机接通交流电源后，主板始终带电。在打开计算机之前，必须断开电源线插头与电源的连接，以防主板或组件受损。

排除基本故障



本节集中介绍了初始设置过程中可能遇到的各种问题。在文档库 CD 及以下网站中的参考库里还提供了综合性的 *故障排除指南*：

<http://www.hp.com/support>。

解决常见问题

您可以轻而易举地自行解决本节中所述的常见问题。如果问题仍然存在，而您自己又无法解决或者对自己执行相关操作感到不放心，请与授权的代理商或经销商联系。

解决常见问题

问题	原因	解决方法
计算机似乎被锁定，按下电源按钮后也无法将其关闭。	电源开关的软件控制失效。	按住电源按钮至少四秒钟，直至计算机关闭。
计算机对 USB 键盘或鼠标无响应。	计算机处于等待模式。	按下电源按钮即可从等待模式中恢复过来。
 注意： 尝试从等待模式中恢复时，请不要持续按住电源按钮超过 4 秒钟。否则，计算机将会关闭，而且您的数据也会丢失。		
计算机显示的日期和时间不正确。	可能需要更换 RTC（实时时钟）电池。  将计算机连接到有电的交流电源插座上，以延长 RTC 电池的寿命。	首先在 Control Panel（控制面板） 中重新设置日期和时间，也可以使用计算机设置实用程序来更新 RTC 的日期和时间。如果问题仍然存在，请更换 RTC 电池。有关安装新电池的说明，请参阅 <i>硬件参考指南</i> ，还可以与授权代理商或经销商联系以便更换 RTC 电池。
计算机似乎周期性地暂停。	装载了网络驱动程序，但是未建立网络连接。	建立网络连接，或者使用计算机设置实用程序或 Microsoft Windows 设备管理器禁用网络控制器。
无法使用小键盘上的箭头键来移动光标。	Num Lock 键可能处于开启状态。	按下 Num Lock 键。如果要使用箭头键，Num Lock 指示灯不应亮起。可以在计算机设置实用程序中禁用（或启用） Num Lock 键。

解决常见问题 (续)

问题	原因	解决方法
无法卸下计算机机盖或访问面板。	某些计算机上配有智能机盖锁，该锁已锁定。	<p>使用计算机设置实用程序打开智能机盖锁。</p> <p>HP 提供了智能机盖防故障钥匙 (Smart Cover FailSafe Key)，这是一种以手动方式禁用智能机盖锁的装置。万一您忘记了密码，或者计算机掉电以及出现了故障，就需要用到防故障钥匙。</p>
性能很差。	处理器发烫。	<ol style="list-style-type: none"> 1. 确保计算机周围的空气能够自由流通。 2. 确保风扇已连接妥当，而且能够正常运转（某些风扇仅在需要时运转）。 3. 确保已正确安装了处理器散热片。
	硬盘驱动器已满。	从硬盘驱动器中移出一些数据，以腾出更多的磁盘空间。
计算机自动关闭，而且电源 LED 指示灯呈红色闪烁两次（一秒一次），然后暂停两秒钟。	<p>激活了处理器的热保护功能：</p> <p>风扇可能被堵塞或无法运转。</p> <p>或者</p> <p>散热片与处理器的连接不当。</p>	<ol style="list-style-type: none"> 1. 确保计算机通风孔未被遮挡，而且散热风扇正在运转。 2. 打开机盖，然后按下电源按钮，观察处理器风扇是否转动。如果处理器风扇没有转动，请确保已将风扇的电缆连接到主板的接头上。确保风扇已完全固定或安装妥当。 3. 如果已将风扇接好并安装妥当，可是风扇并不转动，那么应更换处理器风扇。 4. 重新装好处理器散热片，并检查是否已将风扇接好。 5. 与授权的经销商或服务提供商联系。

解决常见问题 (续)

问题	原因	解决方法
无法接通计算机的电源，而且计算机前面的 LED 指示灯不闪烁。	无法接通计算机的电源。	<p>按住电源按钮，但时间不要超过 4 秒钟。如果硬盘驱动器 LED 指示灯呈绿色，则执行以下操作：</p> <ol style="list-style-type: none">1. 检查是否已将电压选择器（位于电源后面）设置为适当的电压值。请根据您所在的地区来设置适当的电压值。2. 逐一卸下各个扩展卡，直至主板上的 3.3 伏辅助电源指示灯亮起为止。3. 更换主板。 <p>或者</p> <p>按住电源按钮，但时间不要超过 4 秒钟。如果硬盘驱动器 LED 指示灯并没有呈绿色，则执行以下操作：</p> <ol style="list-style-type: none">1. 检查是否已将计算机的电源插头插入能够正常供电的交流电源插座中。2. 打开机盖，检查是否已将电源按钮的导线正确连接到主板上。3. 检查是否已将两条电源电缆正确连接到主板上。4. 观察主板上的 3.3 伏辅助电源指示灯是否亮起。如果此灯亮起，请更换电源按钮导线。5. 如果主板上的 3.3 伏辅助电源指示灯并未亮起，则更换电源。6. 更换主板。

解决硬件安装问题

添加或卸下硬件（例如额外的软盘驱动器）后，可能需要重新配置计算机。如果您安装的是即插即用设备，Windows 2000 和 Windows XP 将自动识别这些设备并配置计算机。如果安装的不是即插即用设备，则必须在新硬件安装完毕后重新配置计算机。在 Windows 2000 中，选择 Control Panel（控制面板）中的 **Add New Hardware（添加新硬件）** 图标；在 Windows XP 中，则使用 **Add Hardware Wizard（添加硬件向导）**，然后按照屏幕上的说明进行操作。

解决硬件安装问题

问题	可能的原因	建议采取的解决方法
系统未能将新设备识别为系统的一部分。	设备安装或连接不当。	确保已将本设备连接妥当，而且连接器的插针未弯曲。
	新增的外部设备的电缆松动，或者并未将其电源电缆插入电源插座中。	确保已正确、牢固地连接了所有电缆，而且电缆或连接器的插针未弯曲。
	未打开新增的外部设备的电源开关。	关闭计算机，打开外部设备，然后再打开计算机，将该设备融入计算机系统。
	当系统建议您更改配置时，您并没有接受。	重新引导计算机，并按照说明接受各项更改。
	添加了即插即用电路板之后，如果它的默认配置与其它设备相冲突，则无法自动配置该电路板。	使用 Windows 2000 或 Windows XP 中的 Device Manager（设备管理器）可取消选择该电路板的自动设置，并选择不会导致资源冲突的基本配置。您还可以使用计算机设置实用程序重新配置或禁用相关设备，以解决资源冲突问题。

解决硬件安装问题 (续)

问题	可能的原因	建议采取的解决方法
计算机无法启动。	在升级过程中使用了错误的内存模块，或者内存模块的安装位置不对。	<ol style="list-style-type: none">1. 查看系统附带的说明文档，以确定所使用的内存模块是否正确并检查其安装是否妥当。2. 仔细聆听计算机发出的哔声并观察计算机前面的 LED 指示灯的状态。请参阅“解释诊断指示灯和声音的含义”一节，以确定可能的原因。3. 如果您仍然无法解决上述问题，请与客户支持部门联系。
电源 LED 指示灯呈红色闪烁五次（一秒一次），然后暂停两秒钟，而且计算机还发出 5 次哔声。	内存安装不当或已经损坏。	<ol style="list-style-type: none">1. 重新安装 DIMM。接通系统电源。2. 逐一安装 DIMM，以便查出有故障的模块。3. 用 HP 生产的内存替换第三方生产的内存。4. 更换主板。
电源 LED 指示灯呈红色闪烁六次（一秒一次），然后暂停两秒钟，而且计算机还发出 6 次哔声。	视频卡未接好或已经损坏，或许主板已损坏。	<p>对于使用图形卡的系统而言，应执行以下操作：</p> <ol style="list-style-type: none">1. 重新安装图形卡，然后接通系统电源。2. 更换图形卡。3. 更换主板。 <p>对于那些集成了图形设备的系统，应更换主板。</p>

解释诊断指示灯和声音的含义

本节将介绍在开机自测 (POST) 之前或者在开机自测过程中前面板 LED 指示灯所代表的含义以及发出的声音所代表的含义，它们未必有相关的错误代码或文本消息。



如果看到 PS/2 键盘上的 LED 指示灯闪烁，请查看计算机前面板上的 LED 指示灯的闪烁情况，并参照下表来确定前面板 LED 指示灯所代表的含义。



下表中列出了建议采取的措施，其排列顺序即是在实际应用过程当中应遵循的顺序。

确定前面板指示灯 (LED) 和声音的含义

活动	哔声	可能的原因	建议采取的措施
电源 LED 指示灯呈绿色亮起。	无	计算机处于开机状态。	无
电源 LED 指示灯呈绿色，且每两秒钟闪烁一次。	无	计算机处于内存挂起模式（仅限于某些机型）或处于正常挂起模式。	无
电源 LED 指示灯呈绿色闪烁四次（一秒一次）。	无	计算机处于“磁盘挂起”或“休眠”模式。	无

确定前面板指示灯 (LED) 和声音的含义 (续)

活动	哔声	可能的原因	建议采取的措施
电源 LED 指示灯呈红色闪烁两次（一秒一次），然后暂停两秒钟。	无	激活了处理器的热保护功能： 风扇可能被堵塞或无法运转。 或者 散热片/风扇装置与处理器的连接不当。	<ol style="list-style-type: none">1. 确保计算机通风孔未被遮挡，而且散热风扇正在运转。2. 打开机盖，然后按下电源按钮，观察处理器风扇是否转动。如果处理器风扇没有转动，请确保已将风扇的电缆连接到主板的接头上。确保风扇已完全固定或安装妥当。3. 如果已将风扇接好并安装妥当，可是风扇并不转动，那么应更换处理器风扇。4. 重新装好处理器散热片，并检查是否已将风扇接好。5. 与授权的经销商或服务提供商联系。
电源 LED 指示灯始终呈红色。	无	未安装处理器（并未表示处理器已坏）。	<ol style="list-style-type: none">1. 检查是否安装了处理器。2. 重新安装处理器。

确定前面板指示灯 (LED) 和声音的含义 (续)

活动	哔声	可能的原因	建议采取的措施
电源 LED 指示灯呈红色闪烁 (两秒钟一次)。	无	电源故障 (电源过载)。	<ol style="list-style-type: none"> 1. 检查是否已将电压选择器 (位于电源后面) 设置为适当的电压值。请根据您所在的地区来设置适当的电压值。 2. 打开机盖, 检查是否已将 4 线电源电缆连接到主板的连接器中。 3. 卸下所有连接的设备 (如硬盘、软盘或光驱以及扩展卡), 以便查明哪个设备出了故障。接通系统电源。如果系统进入 POST (开机自测) 程序, 则关闭系统, 重新逐一安装每个设备。重复上述过程, 直到出现故障为止。更换引发故障的设备。继续逐一添加设备, 以确保所有设备都能正常运行。 4. 更换电源。 5. 更换主板。
电源 LED 指示灯呈红色闪烁五次 (一秒一次), 然后暂停两秒钟。	5	先前安装的视频内存出错	<ol style="list-style-type: none"> 1. 重新安装 DIMM。接通系统电源。 2. 逐一安装 DIMM, 以便查出有故障的模块。 3. 用 HP 生产的内存替换第三方生产的内存。 4. 更换主板。

确定前面板指示灯 (LED) 和声音的含义 (续)

活动	哔声	可能的原因	建议采取的措施
电源 LED 指示灯呈红色闪烁六次（一秒一次），然后暂停两秒钟。	6	先前安装的视频图形设备出错。	对于使用图形卡的系统而言，应执行以下操作： <ol style="list-style-type: none">1. 重新安装图形卡，然后接通系统电源。2. 更换图形卡。3. 更换主板。 对于那些集成了图形设备的系统，应更换主板。
电源 LED 指示灯呈红色闪烁七次（一秒一次），然后暂停两秒钟。	7	主板故障（在检测视频设备之前检测到 ROM 故障）。	更换主板。
电源 LED 指示灯呈红色闪烁八次（一秒一次），然后暂停两秒钟。	8	ROM 校验和出错，从而失效。	<ol style="list-style-type: none">1. 使用 ROMPaq 软盘重新快擦写 ROM。请参阅文档库 CD 上的 <i>桌面管理指南</i> 中的“ROM 快擦写”一节。2. 更换主板。

确定前面板指示灯 (LED) 和声音的含义 (续)

活动	哔声	可能的原因	建议采取的措施
无法接通计算机的电源，而且 LED 指示灯也不闪烁。	无	无法接通计算机的电源。	<p>按住电源按钮，但时间不要超过 4 秒钟。如果硬盘驱动器 LED 指示灯呈绿色，则执行以下操作：</p> <ol style="list-style-type: none"> 1. 检查是否已将电压选择器（位于电源后面）设置为适当的电压值。请根据您所在的地区来设置适当的电压值。 2. 逐一卸下各个扩展卡，直至主板上的 3.3 伏辅助电源指示灯亮起为止。 3. 更换主板。 <p>或者</p> <p>按住电源按钮，但时间不要超过 4 秒钟。如果硬盘驱动器 LED 指示灯并没有呈绿色，则执行以下操作：</p> <ol style="list-style-type: none"> 1. 检查是否已将计算机的电源插头插入能够正常供电的交流电源插座中。 2. 打开机盖，检查是否已将电源按钮的导线正确连接到主板上。 3. 检查是否已将两条电源电缆正确连接到主板上。 4. 观察主板上的 3.3 伏辅助电源指示灯是否亮起。如果此灯亮起，请更换电源按钮导线。 5. 如果主板上的 3.3 伏辅助电源指示灯并未亮起，则更换电源。 6. 更换主板。

订购 《快速故障排除指南》

您可以选择购买 *快速故障排除指南*，该指南中包含了易于理解的流程图，可引导您完成整个调试过程。本指南是为授权的服务提供商编写的，某些用户可能不具备理解其中的某些步骤的技术能力。如果未能正确执行本指南中的某些过程，可能会损坏计算机和/或使保修失效。如果您不确定自己能否执行上述任务，或者担心可能使产品保修失效，请在采取推荐的修复措施之前，与本地的授权销售代表或服务代表联系。

要订购 *快速故障排除指南*，请使用以下部件号：

- 单本订购时，应选用部件号 153837-001
- 按五本一组订购时，应选用部件号 153838-001

授权的代理商、经销商和服务提供商应按正常的程序订购备件。位于美国和加拿大的客户，请致电 1-800-952-7689。其它国家（地区）的客户，请与当地的 HP 办事处联系洽谈订购事宜。