

멀티미디어

사용자 설명서

© Copyright 2006 Hewlett-Packard
Development Company, L.P.

Microsoft 및 Windows 는 Microsoft
Corporation 의 미국 등록 상표입니다.

본 설명서의 내용은 사전 통지 없이 변경될 수 있습니다. HP 제품 및 서비스에 대한 유일한 보증은 제품 및 서비스와 함께 동봉된 보증서에 명시되어 있습니다. 본 설명서에는 어떠한 추가 보증 내용도 들어 있지 않습니다. HP 는 본 설명서의 기술상 또는 편집상 오류나 누락에 대해 책임지지 않습니다.

초판: 2006 년 5 월

문서 부품 번호: 411668-AD1

목차

1 멀티미디어 하드웨어

광 드라이브 사용	1
설치된 광 드라이브 식별	1
광 디스크 넣기	2
광 디스크 꺼내기(전원이 켜져 있는 경우)	3
광 디스크 꺼내기(전원이 꺼져 있는 경우)	4
미디어 작동 기능 사용	5
미디어 작동 단축 키 사용	5
미디어 작동 버튼 사용(일부 모델만 해당)	6
QuickPlay 버튼 사용	7
오디오 기능 사용	9
오디오 입력(마이크) 잭 사용	11
오디오 출력(헤드폰) 잭 사용	11
S/PDIF 디지털 오디오 사용(일부 모델만 해당)	11
볼륨 조절	12
비디오 기능 사용	13
외장 모니터 포트 사용	13
S-비디오 출력 잭 사용	14
내장 카메라 사용(일부 모델만 해당)	15
내장 카메라를 사용하여 비디오 캡처	16
예: Windows MovieMaker 를 사용하여 비디오 캡처	16
인스턴트 메시지 프로그램을 통해 비디오 스트리밍	16
예: Windows Messenger 를 통해 비디오 스트리밍	16
내장 카메라를 사용하여 정지 사진 촬영	17
카메라 속성 조정	17
예: Windows MovieMaker 에서 카메라 속성 조정	18
내장 카메라 사용을 위한 지침	18

2 멀티미디어 소프트웨어

사전 설치된 멀티미디어 소프트웨어 식별	20
CD 에서 멀티미디어 소프트웨어 설치(일부 모델만 해당)	20
멀티미디어 소프트웨어 사용	20
재생 보호	21
CD 또는 DVD 쓰기 과정 보호	21
DVD 지역 설정 변경	22
저작권 경고 주의	22

색인	23
----------	----

1 멀티미디어 하드웨어

광 드라이브 사용

광 드라이브를 사용하면 설치된 드라이브 및 소프트웨어 유형에 따라 CD 또는 DVD 를 재생, 복사, 작성할 수 있습니다.

설치된 광 드라이브 식별

컴퓨터에 설치된 광 드라이브 유형을 보려면 다음과 같이 하십시오.

▲ 시작 > 내 컴퓨터를 선택합니다.

이동식 저장소가 있는 장치 아래에 컴퓨터에 설치된 광 드라이브 유형이 표시됩니다.

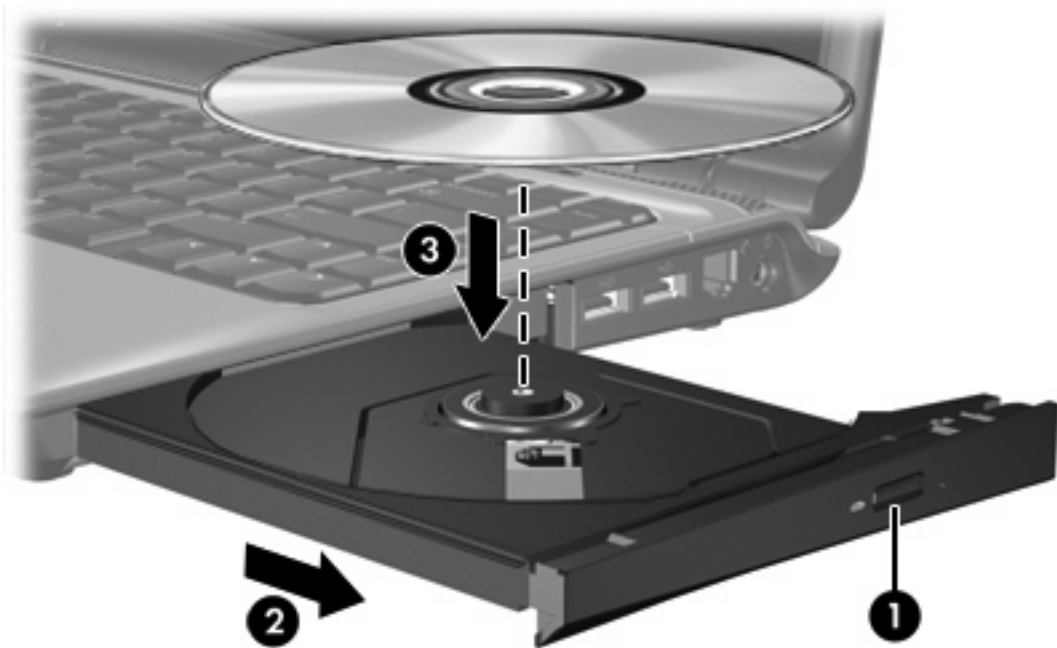
광 디스크 넣기

1. 컴퓨터의 전원을 켭니다.
2. 드라이브 베젤의 배출 버튼 **(1)**을 눌러 미디어 트레이를 분리합니다.
3. 트레이를 당겨 꺼냅니다 **(2)**.
4. CD 또는 DVD의 표면에 손이 닿지 않도록 가장자리를 잡고 레이블면이 위를 향하도록 트레이 회전판 위에 디스크를 올려 놓습니다.



주 트레이가 완전히 빠지지 않으면 디스크를 조심스럽게 기울여 회전판 위에 올려 놓으십시오.

5. 디스크가 트레이 회전판의 제자리에 장착될 때까지 디스크를 살짝 누릅니다 **(3)**.



6. 미디어 트레이를 닫습니다.



주 디스크를 넣은 후에 잠시 중단되는 것은 정상적인 현상입니다. 기본 미디어 플레이어를 선택하지 않았을 경우 자동 재생 대화 상자가 열리고 미디어 콘텐츠 사용 방법을 선택하라는 메시지가 표시됩니다.

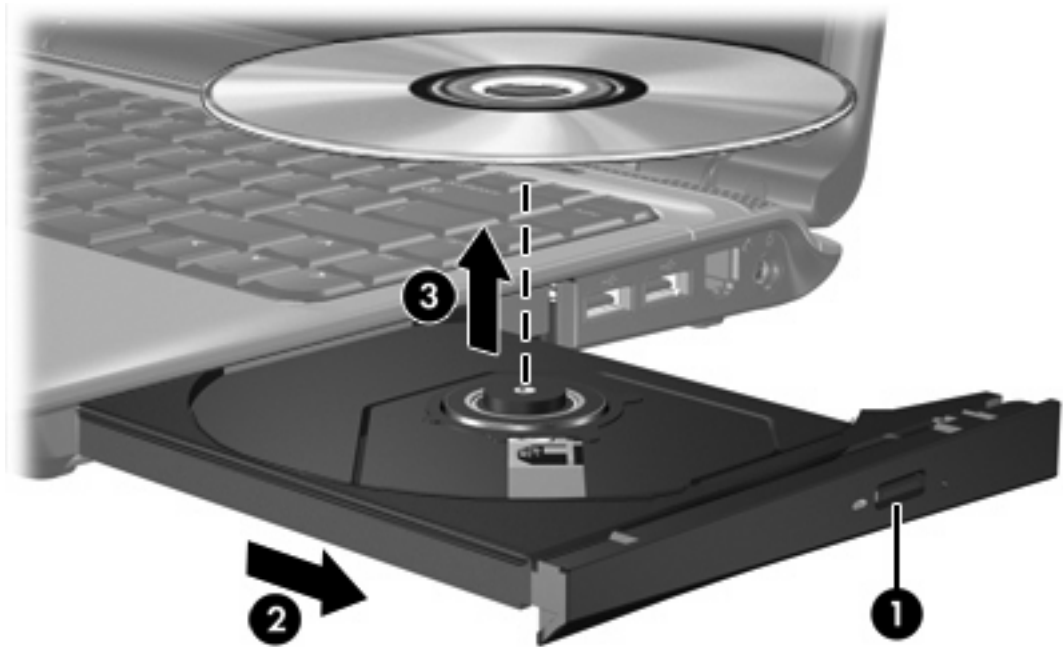
광 디스크 꺼내기(전원이 켜져 있는 경우)

컴퓨터가 외부 전원 또는 배터리 전원으로 실행되고 있는 경우 다음과 같이 하십시오.

1. 컴퓨터의 전원을 끕니다.
2. 드라이브 베젤의 배출 버튼 **(1)**을 눌러 미디어 트레이를 분리한 다음 트레이를 당겨 꺼냅니다 **(2)**.
3. 회전판을 살짝 누르면서 디스크의 바깥쪽 가장자리를 들어올려 트레이에서 디스크를 꺼냅니다 **(3)**. 이때 디스크의 표면에 손이 닿지 않도록 가장자리를 잡아야 합니다.



주 트레이가 완전히 빠지지 않으면 디스크를 꺼낼 때 조심스럽게 기울이십시오.



4. 미디어 트레이를 닫고 디스크를 보관 케이스에 넣습니다.

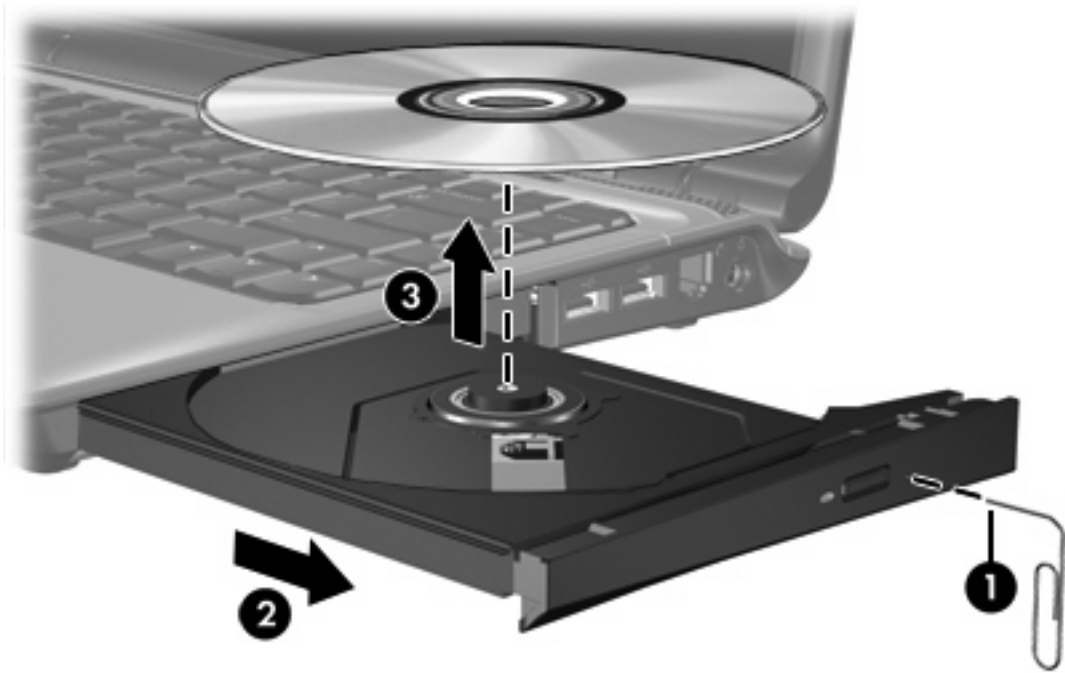
광 디스크 꺼내기(전원이 꺼져 있는 경우)

외부 전원 또는 배터리 전원을 사용할 수 없는 경우 다음과 같이 하십시오.

1. 드라이브 앞면 베젤의 해제 홈에 종이 클립 **(1)**의 끝부분을 끼웁니다.
2. 종이 클립을 살짝 눌러 트레이가 나오게 한 다음 트레이를 바깥쪽으로 당깁니다 **(2)**.
3. 회전판을 살짝 누르면서 디스크의 바깥쪽 가장자리를 들어올려 트레이에서 디스크를 꺼냅니다 **(3)**. 이때 디스크의 표면에 손이 닿지 않도록 가장자리를 잡아야 합니다.



주 트레이가 완전히 빠지지 않으면 디스크를 꺼낼 때 조심스럽게 기울이십시오.



4. 미디어 트레이를 닫고 디스크를 보관 케이스에 넣습니다.

미디어 작동 기능 사용

미디어 작동 단축 키와 미디어 작동 버튼(일부 모델만 해당)은 광 드라이브에 삽입된 오디오 CD 또는 DVD의 재생을 제어합니다.

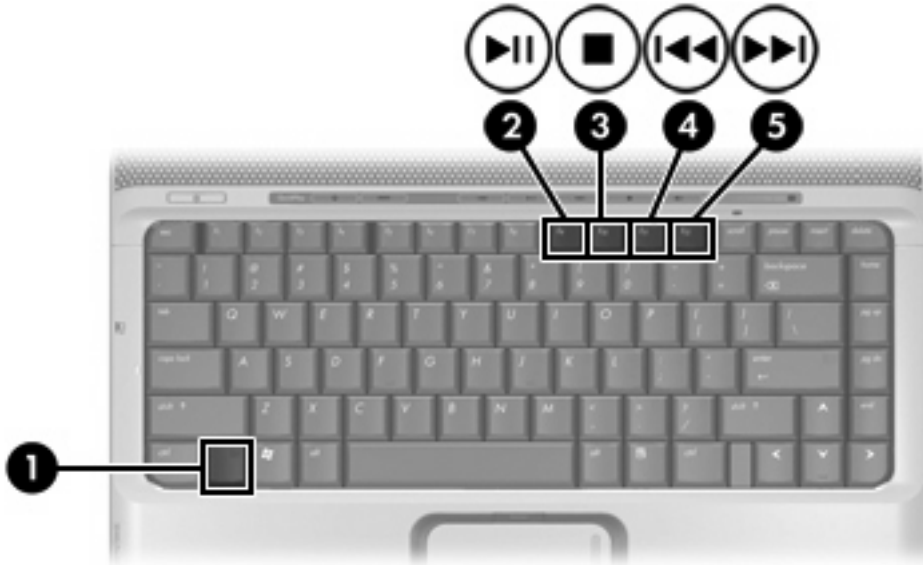
미디어 작동 단축 키 사용

미디어 작동 단축 키는 **fn** 키 (1)와 네 개의 기능 키 중 하나를 사용한 미리 설정된 조합입니다.



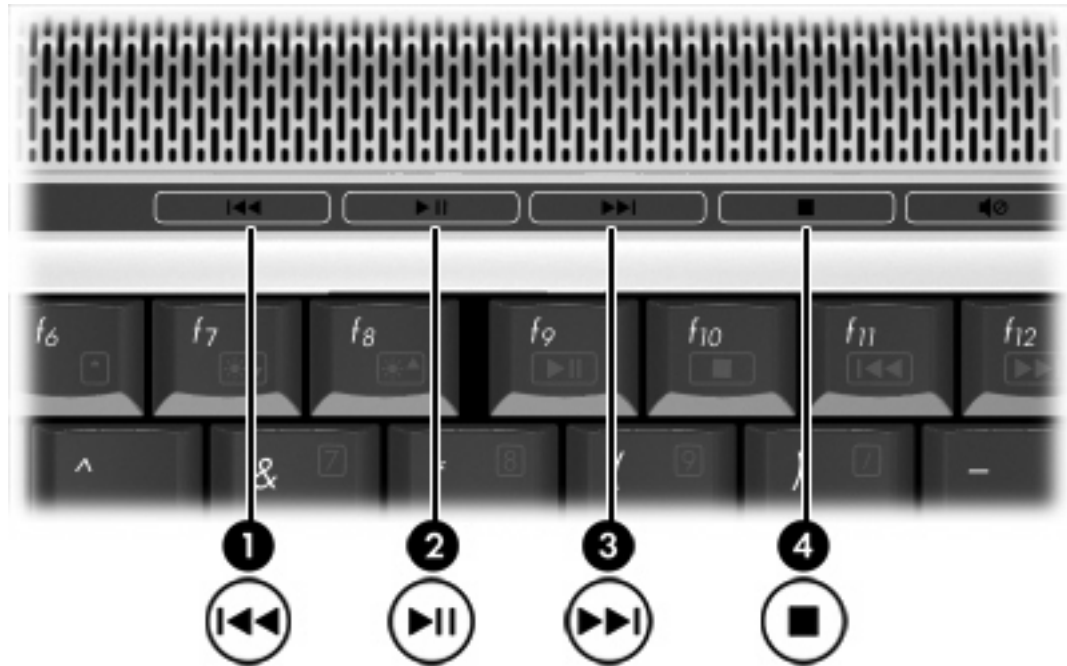
주 트레이에 넣은 비디오 CD의 재생을 제어하려면 비디오 CD 플레이어 프로그램에서 미디어 작동 컨트롤을 사용하십시오.

- 오디오 CD나 DVD를 재생, 일시 중지 또는 다시 재생하려면 **fn+f9 (2)**를 누릅니다.
- 재생 중인 오디오 CD나 DVD를 중지하려면 **fn+f10 (3)**을 누릅니다.
- 재생 중인 오디오 CD의 이전 트랙이나 DVD의 이전 장을 재생하려면 **fn+f11 (4)**을 누릅니다.
- 재생 중인 오디오 CD의 다음 트랙이나 DVD의 다음 장을 재생하려면 **fn+f12 (5)**를 누릅니다.



미디어 작동 버튼 사용(일부 모델만 해당)

다음은 미디어 작동 버튼에 대한 그림과 표입니다.



부품	설명
(1) 이전/되감기 버튼	디스크가 광 드라이브에서 재생 중인 경우 다음과 같이 작동합니다. <ul style="list-style-type: none">이전 트랙이나 이전 장이 재생됩니다.Fn 과 함께 누르면 되감기가 수행됩니다.
(2) 재생/일시 정지 버튼	광 드라이브에 있는 디스크의 재생 여부에 따라 동작이 결정됩니다. <ul style="list-style-type: none">디스크가 재생 중인 아닌 경우 디스크가 재생됩니다.디스크가 재생 중인 경우 디스크가 일시 정지됩니다.
(3) 다음/빨리 감기 버튼	디스크가 광 드라이브에서 재생 중인 경우 다음과 같이 작동합니다. <ul style="list-style-type: none">다음 트랙이나 다음 장이 재생됩니다.Fn 과 함께 누르면 빨리 감기가 수행됩니다.
(4) 중지 버튼	디스크가 광 드라이브에서 재생 중인 경우 현재 디스크 작동이 중지됩니다.

QuickPlay 버튼 사용



주 미디어 버튼과 DVD 버튼(일부 모델만 해당)의 기능은 컴퓨터에 설치된 소프트웨어에 따라 다릅니다. 자세한 내용은 QuickPlay 온라인 도움말을 참조하십시오.

미디어 버튼 (1) 및 DVD 버튼 (2)을 사용하여 한 번의 버튼 조작으로 간편하게 음악을 듣거나 DVD 를 재생하거나 동영상을 볼 수 있습니다.



DVD 및 미디어 버튼 기능은 다음 표에 설명되어 있습니다.

부품	설명
(1) 미디어 버튼	<p>QuickPlay 가 설치되어 있는 경우 컴퓨터의 상태에 따라 동작이 결정됩니다.</p> <ul style="list-style-type: none"> 전원이 켜져 있을 경우 음악 프로그램 또는 미디어 메뉴를 열어 멀티미디어 프로그램을 선택할 수 있도록 합니다. 전원이 꺼져 있을 경우 음악 프로그램 또는 미디어 메뉴를 열어 멀티미디어 프로그램을 선택할 수 있도록 합니다. <p>주 멀티미디어 프로그램을 종료하려면 전원 버튼을 누르십시오.</p> <ul style="list-style-type: none"> 대기 모드일 경우 대기 모드에서 Microsoft® Windows®로 재개됩니다. <p>QuickPlay 가 설치되어 있지 않을 경우 컴퓨터의 상태에 따라 동작이 결정됩니다.</p> <ul style="list-style-type: none"> 전원이 켜져 있을 경우 기본 미디어 플레이어가 열립니다. 전원이 꺼져 있는 경우에는 작동하지 않습니다. 대기 모드일 경우 대기 모드에서 Windows 로 재개됩니다.

부품	설명
	 <p>주 이 버튼은 최대 절전 모드 파일 또는 최대 절전 모드에서 복원 절차에 영향을 주지 않습니다.</p>
<p>(2) DVD 버튼(일부 모델만 해당)</p>	<p>QuickPlay 가 설치되어 있는 경우 컴퓨터의 상태에 따라 동작이 결정됩니다.</p> <ul style="list-style-type: none"> 전원이 켜져 있을 경우 기본 DVD 프로그램을 열어 광 드라이브의 DVD 를 시작합니다. 전원이 꺼져 있을 경우 QuickPlay 를 열어 광 드라이브의 DVD 를 시작합니다. <p> 주 QuickPlay 를 종료하려면 전원 버튼을 누르십시오.</p> <ul style="list-style-type: none"> 대기 모드일 경우 대기 모드에서 Windows 로 재개됩니다. <p>QuickPlay 가 설치되어 있지 않을 경우 컴퓨터의 상태에 따라 동작이 결정됩니다.</p> <ul style="list-style-type: none"> 전원이 켜져 있을 경우 기본 DVD 프로그램을 열어 광 드라이브의 DVD 를 시작합니다. 전원이 꺼져 있는 경우에는 작동하지 않습니다. 대기 모드일 경우 대기 모드에서 Windows 로 재개됩니다. <p> 주 이 버튼은 최대 절전 모드 파일 또는 최대 절전 모드에서 복원 절차에 영향을 주지 않습니다.</p>

오디오 기능 사용


다음은 컴퓨터의 오디오 기능에 대한 그림과 표입니다.



주 사용 중인 컴퓨터는 이 단원의 그림과 약간 다를 수 있습니다.



부품	설명
(1) 스피커(2)	컴퓨터 사운드를 생성합니다.
(2) 볼륨 소거 버튼	컴퓨터 사운드를 소거하거나 되살립니다.
(3) 볼륨 스크롤 영역	스피커 볼륨을 조절합니다. 볼륨을 낮추려면 손가락을 왼쪽으로 움직이고 볼륨을 높이려면 오른쪽으로 움직입니다. 또는 스크롤 영역의 왼쪽 중간 부분을 가볍게 두드려 볼륨을 낮추거나 스크롤 영역의 오른쪽 중간 부분을 가볍게 두드려 볼륨을 높일 수도 있습니다.

부품	설명
<p>(4) 오디오 출력(헤드폰) 잭(2)</p>	<p>선택 사양인 전원 공급형 스테레오 스피커, 헤드폰, 이어폰, 헤드셋 또는 TV 오디오를 연결합니다.</p> <hr/> <p> 주 컴퓨터 모델에 따라 컴퓨터에는 하나 또는 두 개의 오디오 출력(헤드폰) 잭이 있을 수 있습니다.</p> <p>주 오디오 출력(헤드폰) 잭이 두 개인 컴퓨터 모델의 경우 오른쪽의 잭을 사용하여 S/PDIF 디지털 오디오를 전송할 수도 있습니다. 이 경우 케이블 어댑터가 필요합니다.</p>
<p>(5) 오디오 입력(마이크) 잭</p>	<p>선택 사양인 컴퓨터 헤드셋 마이크, 스테레오 어레이 마이크 또는 모노 마이크를 연결합니다.</p>

오디오 입력(마이크) 잭 사용

이 컴퓨터에는 선택 사양인 모노(단일 사운드 채널) 마이크용 마이크 잭 일부 모델은 스테레오(이중 사운드 채널) 마이크를 지원합니다.

마이크를 마이크 잭에 연결할 경우 3.5mm 플러그가 달린 마이크를 사용하십시오.

오디오 출력(헤드폰) 잭 사용



경고! 고막이 손상될 수 있으므로 헤드폰, 이어폰 또는 헤드셋을 착용하기 전에 볼륨을 조절하십시오.



주의 외장 장치의 손상을 방지하려면 단일 사운드 채널(모노) 연결단자를 헤드폰 잭에 꽂지 마십시오.

헤드폰 잭은 헤드폰 연결 외에 TV 또는 VCR 과 같은 오디오/비디오 장치의 오디오 입력 기능을 연결할 때도 사용됩니다. 일부 모델에서는 컴퓨터 오른쪽에 있는 오디오 출력 잭을 통해 S/PDIF 디지털 오디오 신호를 전송할 수도 있습니다.

장치를 헤드폰 잭에 연결할 때는 3.5mm 스테레오 플러그만 사용하십시오.



주 장치가 헤드폰 잭에 연결되어 있을 경우 내장 스피커는 사용할 수 없습니다.

S/PDIF 디지털 오디오 사용(일부 모델만 해당)

S/PDIF(Sony/Phillips Digital Interface) 또는 디지털 오디오는 서라운드 사운드 및 기타 하이엔드 오디오 출력을 비롯한 향상된 오디오 성능을 제공합니다.

디지털 오디오 연결의 경우, SPDIF 디지털 오디오 플러그를 오디오/비디오 장비의 디지털 오디오 연결 단자에 연결합니다.



주 헤드폰 잭을 통해 S/PDIF 를 사용하려면 선택 사양인 미니 TOS 연결 케이블 및/또는 어댑터가 필요합니다.

볼륨 조절

다음 컨트롤을 사용하여 볼륨을 조절할 수 있습니다.

- 컴퓨터 볼륨 버튼:
 - 볼륨을 소거하거나 복원하려면 음소거 버튼을 누릅니다.
 - 볼륨을 낮추려면 볼륨 스크롤 영역에 손가락을 얹고 오른쪽에서 왼쪽으로 움직입니다. 또는 스크롤 영역의 왼쪽 중간 부분을 가볍게 두드려 볼륨을 낮출 수도 있습니다.
 - 볼륨을 높이려면 볼륨 스크롤 영역에 손가락을 얹고 왼쪽에서 오른쪽으로 움직입니다. 또는 스크롤 영역의 오른쪽 중간 부분을 가볍게 두드려 볼륨을 높일 수도 있습니다.
- Microsoft Windows 볼륨 조절:
 - a. 작업 표시줄의 오른쪽 끝에 있는 알림 영역에서 **볼륨** 아이콘을 누릅니다.
 - b. 슬라이더를 위쪽이나 아래쪽으로 움직여 볼륨을 높이거나 낮춥니다. 볼륨을 소거하려면 **음소거** 확인란을 선택합니다.

또는

- a. 알림 영역에서 **볼륨** 아이콘을 두 번 누릅니다.
- b. 마스터 볼륨 열에서 **볼륨** 슬라이더를 위쪽이나 아래쪽으로 움직여 볼륨을 높이거나 낮춥니다. 밸런스를 조절하거나 볼륨을 소거할 수도 있습니다.

알림 영역에 볼륨 아이콘이 표시되지 않는 경우 아래 단계에 따라 볼륨 아이콘을 배치합니다.

- a. 시작 > 제어판 > 사운드, 음성 및 오디오 장치 > 사운드 및 오디오 장치를 선택합니다.
 - b. **볼륨** 탭을 누릅니다.
 - c. 작업 표시줄에 **볼륨** 아이콘 **놓기** 확인란을 선택합니다.
 - d. **적용**을 누릅니다.
- 프로그램 볼륨 조절:

또한 일부 프로그램에서도 볼륨을 조절할 수 있습니다.

비디오 기능 사용

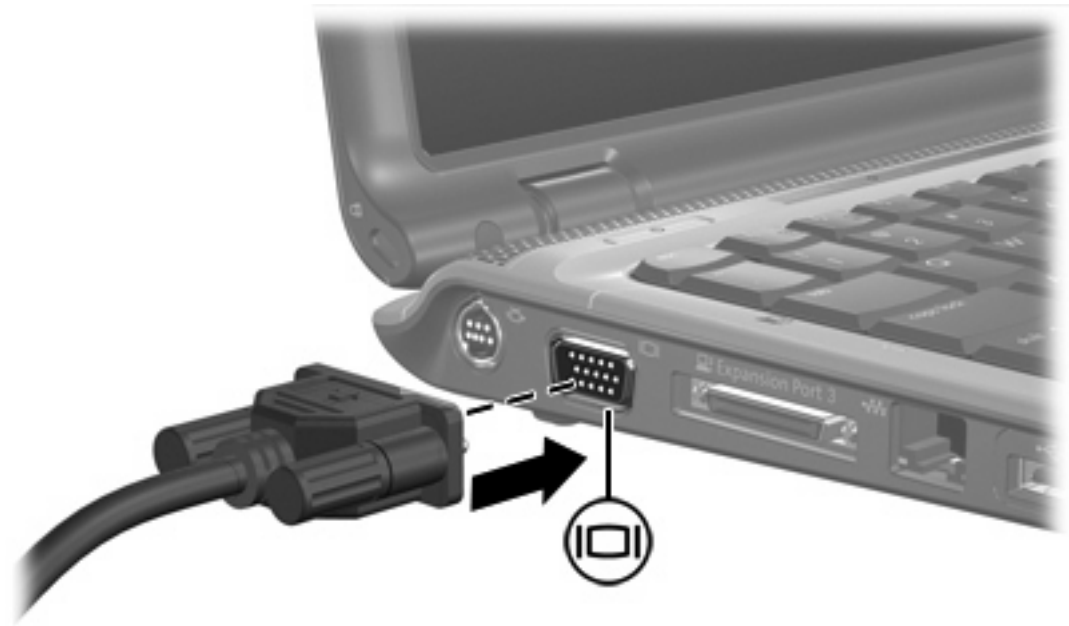
컴퓨터에 포함되어 있는 비디오 기능은 다음과 같습니다.

- TV, 모니터 또는 프로젝터를 컴퓨터에 연결하는 외장 모니터 포트
- 다양한 비디오 부품을 연결하여 멀티미디어 기능을 최대화할 수 있는 S-비디오 출력 잭

외장 모니터 포트 사용

외장 모니터 포트는 외장 모니터, 프로젝터 등의 외장 디스플레이 장치를 컴퓨터에 연결합니다.

디스플레이 장치를 연결하려면 장치 케이블을 외장 모니터 포트에 연결합니다.



주 제대로 연결된 외장 디스플레이 장치에 이미지가 나타나지 않는 경우 **fn+f4** 를 눌러 이미지를 장치로 전송하십시오.

S-비디오 출력 잭 사용

7 핀 S-비디오 출력 잭은 TV, VCR, 캠코더, OHP 또는 비디오 캡처 카드와 같은 S-비디오 장치(선택 사양)를 컴퓨터에 연결합니다.

이 컴퓨터에서는 S-비디오 출력 잭에 한 대의 S-비디오 장치만 연결해도, 컴퓨터 디스플레이와 다른 지원되는 외장 디스플레이에서 동시에 영상을 볼 수 있습니다.



주 비디오 신호를 S-비디오 출력 잭을 통해 전송하려면 대부분의 전자 제품 대리점에서 구입할 수 있는 S-비디오 케이블이 필요합니다. 컴퓨터로 DVD 영화를 재생하거나 TV로 영화를 재생할 때와 같이 오디오와 비디오 기능을 함께 사용하려면 대부분의 전자 제품 대리점에서 구입할 수 있는 표준 오디오 케이블을 헤드폰 잭에 연결해야 합니다.

S-비디오 출력 잭에 비디오 장치를 연결하려면 다음과 같이 하십시오.

1. S-비디오 케이블의 한쪽 끝을 컴퓨터의 S-비디오 출력 잭에 끼웁니다.



2. 케이블의 반대쪽 끝을 장치 제조업체의 지침에 따라 비디오 장치에 끼웁니다.
3. 컴퓨터에 연결된 디스플레이 장치 간에 이미지를 전환하려면 **fn+f4** 를 누릅니다.



주 컴퓨터가 확장 제품(선택 사양)에 연결되어 있어서 컴퓨터의 S-비디오 출력 잭을 사용할 수 없는 경우 확장 제품의 S-비디오 출력 잭에 S-비디오 케이블을 연결하십시오.

내장 카메라 사용(일부 모델만 해당)

일부 컴퓨터 모델에는 화면의 위쪽에 내장 카메라가 장착되어 있습니다. 다양한 프로그램에서 이 카메라를 사용할 수 있습니다.

프로그램에서 카메라 **(1)**에 액세스하면 카메라 표시등 **(2)**이 켜집니다.



내장 카메라를 사용하여 비디오 캡처

내장 카메라를 사용하여 이후에 재생할 비디오를 캡처할 수 있습니다.

예: Windows MovieMaker 를 사용하여 비디오 캡처

다음 예는 설명할 목적으로만 제공된 것입니다. 특정 프로그램은 사용자의 컴퓨터에 설치되어 있지 않을 수도 있습니다.

1. 시작 > 프로그램 > **Windows MovieMaker** 를 선택합니다.
2. 비디오 장치에서 **캡처**를 누릅니다. 비디오 캡처 마법사가 열립니다.
3. 사용 가능한 장치 목록에서 내장 카메라를 선택합니다.
4. 마이크와 카메라 설정을 확인하고 필요한 경우 조정합니다.
5. 다음을 누릅니다.
6. 비디오 파일을 저장할 파일 이름과 경로를 선택하고 다음을 누릅니다.
7. 비디오 설정을 선택하고 다음을 누릅니다.
8. **캡처 시작**을 누릅니다. 녹화를 마치면 **캡처 정지**를 누릅니다.
9. 마침을 눌러 비디오 파일을 저장하고 마법사를 닫습니다.



주 다른 프로그램에서 내장 카메라를 사용하여 비디오를 캡처할 수도 있습니다. 자세한 내용은 해당 프로그램의 온라인 도움말을 참조하십시오.

인스턴트 메시지 프로그램을 통해 비디오 스트리밍

내장 카메라를 사용하여 Windows Messenger 같은 인스턴트 메시지 프로그램을 통해 실시간 비디오 정보를 보낼 수 있습니다.

예: Windows Messenger 를 통해 비디오 스트리밍

다음 예는 설명할 목적으로만 제공된 것입니다. 특정 프로그램은 사용자의 컴퓨터에 설치되어 있지 않을 수도 있습니다.

1. 알림 영역에 있는 아이콘을 두 번 눌러 Windows Messenger 를 엽니다.
2. Windows Messenger 에 로그인합니다.
3. **동작 > 음성/화상 채팅 > 화상 채팅 시작**을 선택합니다.
4. 연결할 사람의 이름을 누른 다음 **확인**을 누릅니다. 인스턴트 메시지 창이 표시되고 메시지 영역 옆에 카메라 이미지가 나타납니다.
5. 오디오 및 비디오 조정 마법사가 열리면 지침에 따라 카메라와 마이크 설정을 최적화합니다.

내장 카메라를 사용하여 정지 사진 촬영

내장 카메라를 사용하여 정지 사진을 촬영할 수도 있습니다.

1. 시작 > 제어판 > 스캐너 및 카메라를 차례로 선택합니다.
2. 목록에서 내장 카메라를 두 번 누르고 다음을 누릅니다.
3. 사진 찍기를 누릅니다.
4. 사진 마법사의 지침에 따라 다음 옵션 중 하나를 선택합니다.
 - 웹 사이트에 사진 게시
 - 사진의 인쇄 주문
 - 컴퓨터에 사진 저장

카메라 속성 조정

내장 카메라의 다음과 같은 속성을 조정할 수 있습니다.

- 밝기 - 이미지로 통합되는 빛의 양을 제어합니다. 밝기 설정이 높을수록 보다 밝은 이미지가 생성되고, 밝기 설정이 낮을수록 보다 어두운 이미지가 생성됩니다.
- 대비 - 이미지에서 밝은 영역과 어두운 영역 간의 차이를 제어합니다. 대비 설정이 높을수록 이미지의 명암 차이가 뚜렷해지고, 대비 설정이 낮을수록 원본 이미지의 동적 범위가 보다 더 많이 유지되는 반면 평면적인 이미지가 생성됩니다.
- 색상 - 다른 색상과 구별되는 색상의 특성, 즉 색상을 빨간색, 녹색 또는 파랑색으로 보이게 하는 면을 제어합니다. 색상은 채도와는 다르며, 채도는 색상의 농도를 측정합니다.
- 채도 - 최종 이미지에 표시되는 색상의 농도를 제어합니다. 채도 설정이 높을수록 보다 뚜렷한 색상의 이미지가 생성되고, 채도 설정이 낮을수록 보다 옅은 색상의 이미지가 생성됩니다.
- 선명도 - 이미지 가장자리의 선명도를 제어합니다. 선명도 설정이 높을수록 가장자리가 보다 선명한 이미지가 생성되고, 선명도 설정이 낮을수록 가장자리가 보다 부드러운 이미지가 생성됩니다.
- 감마 - 이미지의 중간 단계 회색 또는 중간 색에 영향을 주는 대비를 제어합니다. 이미지의 감마를 조정하면 채도와 하이라이트를 극적으로 변경하지 않고도 회색조의 중간 범위의 밝기 값을 변경할 수 있습니다. 감마 설정이 낮을수록 회색이 검정색으로 표현되고 어두운 색상이 훨씬 더 어둡게 표현됩니다.
- 흰색 밸런스 - 주요 광원의 색상 온도를 제어합니다. 이 기능을 사용하면 이미지의 흰색 물체가 완벽한 흰색으로 표현됩니다. 속성 대화 상자에서 흰색 밸런스 설정은 WB(빨강) 및 WB(파랑)로 표시됩니다. 흰색 밸런스 설정이 높을수록 색상(빨강 또는 파랑)의 농도가 높아지고, 흰색 밸런스 설정이 낮을수록 선택된 색상의 농도가 낮아집니다.
- 노출 - 카메라 센서로 흘러들어가는 빛의 상대적 양을 제어합니다. 노출 설정이 높을수록 허용되는 빛의 양이 많고, 노출 설정이 낮을수록 허용되는 빛의 양이 적습니다.
- 게인 - 농도 범위를 제어하면서 결과적으로 이미지의 색상 대비를 변경합니다. 게인 설정이 높을수록 농도 범위가 넓어지고, 게인 설정이 낮을수록 농도 범위가 좁아집니다.
- 광원 - 환경광에 대한 카메라 노출을 조정하는 설정을 제어합니다.
- 대칭 이동 - 캡처된 이미지를 수직 방향으로 반대로 바꿉니다.

- 미러 - 캡처된 이미지를 수평 방향으로 반대로 바꿉니다.
- 프라이버시 - 캡처 기능을 끕니다.
- 저조도 - 빛의 밝기가 약한 환경에서 자동으로 프레임 속도를 낮춰 캡처된 이미지의 밝기를 유지합니다.

속성 대화 상자는 내장 카메라를 사용하는 다양한 프로그램의 구성, 설정 또는 속성 메뉴에서 액세스할 수 있습니다.

예: Windows MovieMaker 에서 카메라 속성 조정

다음 예는 설명할 목적으로만 제공된 것입니다. 특정 프로그램은 사용자의 컴퓨터에 설치되어 있지 않을 수도 있습니다.

1. 시작 > 모든 프로그램 > **Windows MovieMaker** 를 선택합니다.
2. 비디오 장치에서 캡처를 누릅니다.
3. 사용 가능한 장치 목록에서 내장 카메라를 누른 다음 **구성**을 누릅니다. 속성 대화 상자가 열립니다.
4. 카메라 속성을 조정한 다음 **적용**을 누릅니다.
5. **확인**을 누릅니다.



주 기본값을 누른 다음 **적용**, **확인**을 차례로 눌러 기본 설정을 복원할 수도 있습니다.

주 맨 오른쪽에 있는 해당 확인란을 선택하여 일부 속성을 자동 조정되도록 설정할 수도 있습니다.

내장 카메라 사용을 위한 지침

최적의 성능을 얻으려면 내장 카메라 사용 시 다음 지침을 참조하십시오.

- 화상 채팅을 시작하기 전에 최신 버전의 인스턴트 메시지 프로그램이 설치되어 있는지 확인합니다.
- 일부 네트워크 방화벽 너머로는 내장 카메라가 제대로 작동하지 않을 수도 있습니다. 다른 LAN 이나 네트워크 방화벽 외부에 있는 상대를 보거나 비디오를 보내는 데 문제가 있는 경우에는 네트워크 관리자에게 문의하십시오.
- 가능한 경우 카메라 뒤쪽의 사진 영역 바깥쪽에 밝은 광원이 오도록 합니다.

2 멀티미디어 소프트웨어

이 컴퓨터에는 사전 설치된 멀티미디어 소프트웨어가 포함되어 있습니다. 일부 모델은 광 디스크에서 추가 멀티미디어 소프트웨어가 제공됩니다.

컴퓨터에 포함된 하드웨어 및 소프트웨어에 따라 다음 멀티미디어 작업이 지원됩니다.

- 오디오/비디오 CD, 오디오/비디오 DVD, 인터넷 라디오를 포함한 디지털 미디어 재생
- 데이터 CD 작성 또는 복사
- 오디오 CD 작성, 편집 및 굽기
- DVD 또는 비디오 CD 에 비디오나 동영상 작성, 편집 및 굽기



주 컴퓨터에 포함된 소프트웨어 사용에 대한 자세한 내용은 소프트웨어 설명서를 참조하십시오. 이 설명서는 CD 또는 특정 프로그램 내의 온라인 도움말 파일 형태로 제공됩니다. 소프트웨어 제조업체의 웹 사이트에서도 사용 설명서가 제공됩니다.

사전 설치된 멀티미디어 소프트웨어 식별

컴퓨터에 사전 설치된 멀티미디어 소프트웨어를 보거나 액세스하려면 다음과 같이 하십시오.

- ▲ 시작 > 모든 프로그램을 선택합니다.



주 컴퓨터에 멀티미디어 소프트웨어를 다시 설치할 수도 있습니다. 시작 > 모든 프로그램 > 소프트웨어 설치를 선택합니다.

CD 에서 멀티미디어 소프트웨어 설치(일부 모델만 해당)

컴퓨터와 함께 제공되는 CD 에서 멀티미디어 소프트웨어를 설치하려면 다음과 같이 하십시오.

1. 광 드라이브에 멀티미디어 소프트웨어 CD 를 넣습니다.
2. 설치 마법사가 열리면 화면의 설치 지침을 따릅니다.
3. 메시지가 표시되면 컴퓨터를 재시작합니다.

CD 에서 설치하려는 모든 멀티미디어 소프트웨어에 대해 이 설치 과정을 반복합니다.

멀티미디어 소프트웨어 사용

컴퓨터에 설치된 멀티미디어 소프트웨어를 사용하려면 다음과 같이 하십시오.

1. 시작 > 모든 프로그램을 선택한 다음 사용할 멀티미디어 프로그램을 엽니다. 예를 들어, Windows Media Player 를 사용하여 오디오 CD 를 재생하려면 **Windows Media Player** 를 선택합니다.



주 일부 프로그램은 하위 폴더에 있습니다.

2. 오디오 CD 와 같은 미디어 디스크를 광 드라이브에 넣습니다.
3. 화면의 지시를 따릅니다.

또는

1. 오디오 CD 와 같은 미디어 디스크를 광 드라이브에 넣습니다.

AutoPlay 대화 상자가 열립니다.

2. 설치된 각 멀티미디어 프로그램의 작업 목록에서 수행할 멀티미디어 작업을 누릅니다.



주 AutoPlay 대화 상자에서 미디어 디스크의 기본 멀티미디어 프로그램을 선택할 수 있습니다. 목록에서 프로그램을 선택한 다음 **선택한 동작 항상 실행** 상자를 누릅니다.

3. 확인을 누릅니다.

재생 보호

재생 또는 재생 품질의 손실을 방지하려면 다음과 같이 하십시오.

- CD 또는 DVD 를 재생하기 전에 작업 내용을 저장하고 열려 있는 모든 프로그램을 닫습니다.
- 디스크 재생 중에 하드웨어를 연결하거나 분리하지 마십시오.

컴퓨터에서 **Windows** 가 실행 중일 때 재생 손실을 방지하려면 디스크를 재생하는 동안에는 대기 모드 또는 최대 절전 모드를 시작하지 마십시오. 디스크 사용 중에 대기 모드 또는 최대 절전 모드가 시작되면 "대기 모드 또는 최대 절전 모드를 설정하면 재생이 중지될 수 있습니다. 계속하시겠습니까?"라는 메시지가 표시됩니다. 이 메시지가 표시되면 **아니오**를 누릅니다. 그 후에 다음 동작이 일어날 수 있습니다.

- 재생이 재개될 수 있습니다.

또는

- 재생이 중지되고 화면이 사라질 수 있습니다. CD 또는 DVD 를 다시 재생하려면 전원 버튼을 누르고 디스크를 재시작합니다.

CD 또는 DVD 쓰기 과정 보호



주의 정보 손실 또는 디스크 손상을 방지하려면 다음과 같이 하십시오.

디스크에 쓰기 작업을 수행하기 전에 컴퓨터를 안정적인 외부 전원에 연결하십시오. 컴퓨터가 배터리 전원으로 실행 중일 때 디스크에 쓰기 작업을 수행하지 마십시오.

디스크에 쓰기 전에 사용하고 있는 디스크 소프트웨어를 제외한 열려 있는 모든 프로그램을 닫으십시오.

원본 디스크에서 대상 디스크로 또는 네트워크 드라이브에서 대상 디스크로 바로 복사하지 마십시오. 대신 원본 디스크나 네트워크 드라이브에서 하드 드라이브로 복사한 다음, 하드 드라이브에서 대상 디스크로 복사하십시오.

컴퓨터에서 디스크에 쓰기 작업을 수행하는 동안 컴퓨터 키보드를 사용하거나 컴퓨터를 이동하지 마십시오. 쓰기 작업은 진동에 민감합니다.

DVD 지역 설정 변경

저작권으로 보호되는 파일이 들어 있는 대부분의 DVD에는 지역 코드도 포함되어 있습니다. 지역 코드는 국제적으로 저작권을 보호하기 위해 사용됩니다.

DVD의 지역 코드와 DVD 드라이브의 지역 설정이 일치하는 경우에만 지역 코드가 있는 DVD를 재생할 수 있습니다.

DVD의 지역 코드가 드라이브의 지역 설정과 일치하지 않을 경우 DVD를 넣으면 "이 지역에서는 콘텐츠 재생이 허용되지 않습니다."라는 메시지가 표시됩니다. DVD를 재생하려면 해당 DVD 드라이브의 지역 설정을 변경해야 합니다. DVD 지역 설정은 운영체제나 일부 DVD 플레이어를 통해 변경할 수 있습니다.



주의 DVD 드라이브의 지역 설정 변경은 5회로 제한됩니다.

다섯번째로 선택한 지역 설정은 DVD 드라이브에 영구적으로 적용됩니다.

앞으로 해당 드라이브의 지역 설정을 변경할 수 있는 횟수는 DVD 지역 탭의 남은 횟수 변경 상자에 표시됩니다. 다섯번째로 변경한 지역 설정은 영구적으로 적용됩니다.

운영체제를 통해 설정을 변경하려면 다음과 같이 하십시오.

1. 시작 > 내 컴퓨터를 선택합니다.
2. 창에서 마우스 오른쪽 버튼을 눌러 속성 > 하드웨어 탭 > 장치 관리자를 차례로 선택합니다.
3. DVD/CD-ROM 드라이브를 누르고 지역 설정을 변경하려는 DVD 드라이브를 마우스 오른쪽 버튼으로 누른 다음 속성을 누릅니다.
4. DVD 지역 탭에서 원하는 사항을 변경합니다.
5. 확인을 누릅니다.

저작권 경고 주의

컴퓨터 프로그램, 영화, 방송, 음악 등을 포함하여 기타 저작권으로 보호된 정보를 무단으로 복제하는 것은 해당 저작권법에 따라 범죄 행위로 간주됩니다. 이 컴퓨터를 이러한 목적으로 사용하지 마십시오.

색인

C

CD

- 넣기 2
- 보호 21
- 쓰기 21
- 재생 21
- 전원이 꺼진 상태에서 꺼내기 4
- 전원이 켜진 상태에서 꺼내기 3

D

DVD

- 넣기 2
- 보호 21
- 쓰기 21
- 재생 21
- 전원이 꺼진 상태에서 꺼내기 4
- 전원이 켜진 상태에서 꺼내기 3

지역 설정 변경 22

- DVD 버튼, 식별 7
- DVD 지역 설정 22

Q

- QuickPlay 7
- QuickPlay 버튼, 식별 7

S

- S/PDIF 디지털 오디오 11
- S-비디오 출력 잭
 - 식별 14
 - 연결 14

T

- TV 11

V

- VCR 11

ㄱ

- 광 드라이브
 - 보호 21
 - 식별 1
 - 재생 21
- 광 디스크
 - 넣기 2
 - 쓰기 21
 - 전원이 꺼진 상태에서 꺼내기 4
 - 전원이 켜진 상태에서 꺼내기 3

ㄴ

- 내장 카메라
 - 비디오 캡처 16
 - 사용을 위한 지침 18
 - 식별 15
 - 정지 사진 촬영 17
 - 카메라 속성 17

ㅇ

- 마이크, 지원됨 11
- 멀티미디어 소프트웨어
 - 사용 20
 - 설명 19
 - 설치 20
 - 식별 20
- 모니터, 연결 13
- 미디어 버튼, 식별 7
- 미디어 작동 단축 키, 식별 5
- 미디어 작동 버튼, 식별 6

ㅁ

- 버튼
 - 볼륨 소거 9, 12
 - 이전/되감기 6
- 볼륨, 조절 12
- 볼륨 소거 버튼 12
- 볼륨 소거 버튼, 식별 9

- 볼륨 스크롤 영역 12
- 볼륨 스크롤 영역, 식별 9

ㅂ

- 소프트웨어
 - 멀티미디어 19
 - 사용 20
 - 설치 20
 - 식별 20
- 스피커, 식별 9

ㅇ

- 오디오 부품 9
- 오디오 입력(마이크) 잭 11
- 오디오 입력(마이크) 잭, 식별 10
- 오디오 출력(헤드폰) 잭 11
- 오디오 출력(헤드폰) 잭, 식별 10
- 외장 모니터 포트, 식별 13
- 음소거 버튼 9, 12
- 이어폰 10
- 이전/되감기 버튼 6

ㅅ

- 재생 보호 21
- 잭
 - S-비디오 출력 14
 - 오디오 입력(마이크) 10, 11
 - 오디오 출력(헤드폰) 10, 11
- 저작권 경고 22
- 지역 코드, DVD 22

ㅇ

- 카메라
 - 비디오 캡처 16
 - 사용을 위한 지침 18
 - 속성 17
 - 식별 15
 - 정지 사진 촬영 17

표

포트, 외장 모니터 13

프로그램

멀티미디어 19

사용 20

설치 20

식별 20

프로젝터, 연결 13

ㅎ

헤드폰 10

