

安全性

文件編號：405531-AB1

2006 年 1 月

目錄

1 安全性功能

2 密碼

電腦設定 (Computer Setup) 和 Windows 密碼	2-1
協調密碼	2-3
選擇密碼	2-4
電腦設定 (Computer Setup) 的設定密碼 (setup password)	2-4
設定設定密碼 (setup password)	2-5
輸入設定密碼	2-6
電腦設定 (Computer Setup) 的開機密碼 (Power-On Password)	2-6
設定開機密碼	2-7
輸入開機密碼	2-8
在重新啓動時要求提供開機密碼	2-8
電腦設定 (Computer Setup) 的磁碟機/光碟機鎖 (DriveLock)	2-9
設定磁碟機/光碟機鎖密碼	2-10
輸入磁碟機/光碟機鎖密碼	2-11
變更磁碟機/光碟機鎖密碼	2-11
移除磁碟機/光碟機鎖 (DriveLock) 保護	2-12

3 電腦設定 (Computer Setup) 的安全性功能

裝置安全性 (Device Security)	3-1
電腦設定 (Computer Setup) 的嚴密安全性 (stringent security)	3-2
設定嚴密安全性 (stringent security)	3-2
移除嚴密安全性 (stringent security)	3-3
電腦設定 (Computer Setup) 的系統資訊 (System Information)	3-4
電腦設定的系統 ID	3-5

4 防毒軟體 (僅限特定機型)

5 防火牆軟體

6 重大安全性更新 (僅限特定機型)

7 ProtectTools 安全管理員 (ProtectTools Security Manager) (僅限特定機型)

ProtectTools 的嵌入式安全性 (Embedded Security for ProtectTools)	7-2
ProtectTools 的認證管理員 (Credential Manager for ProtectTools)	7-3
ProtectTools 的 BIOS 組態 (BIOS Configuration for ProtectTools)	7-4
ProtectTools 的智慧卡安全性 (Smart Card Security for ProtectTools)	7-5
ProtectTools 的 Java 卡安全性 (Java Card Security for ProtectTools)	7-6

8 安全纜線

索引

安全性功能



安全性解決方案的目的是在於預防遏阻，但不能避免本產品遭受不當處理或失竊。



您的電腦支援 CompuTrace，它是以線上安全為基礎的追蹤和復原服務。如果電腦遭竊，則當未授權使用者上網時，CompuTrace 就可追蹤電腦。您必須購買此軟體並訂購此服務，才能使用 CompuTrace。有關訂購 CompuTrace 軟體的其他資訊，請造訪 <http://www.hpshopping.com>。

您可使用電腦提供的安全性功能來保護電腦、個人資訊及資料不受各種風險所威脅。您使用電腦的方式將會決定您需要使用哪些安全性功能。

Microsoft® Windows® 作業系統提供特定安全性功能。下表中列出額外的安全性功能。其他大部份的安全性功能皆可在電腦設定 (Computer Setup) 公用程式中設定。(以下稱為電腦設定 (Computer Setup))。

若要防止	使用此安全性功能
未經授權使用電腦	<ul style="list-style-type: none"> ■ 使用密碼或智慧卡進行開機驗證 ■ ProtectTools Security Manager 有關其他資訊，請參閱 〈ProtectTools 安全管理員 (ProtectTools Security Manager) (僅限特定機型)〉 。
未經授權存取電腦設定 (Computer Setup) (f10)	電腦設定 (Computer Setup) 中的設定密碼 (Setup password) 功能 *
未經授權存取硬碟的內容	電腦設定 (Computer Setup) 中的磁碟機/光碟機鎖密碼 (DriveLock password)*
未經授權重設電腦設定 (Computer Setup) (f10) 密碼。	電腦設定 (Computer Setup) 中的嚴密安全性 (Stringent security) 功能
未經授權從光碟機、磁碟機或內建網路配接卡開機啟動	電腦設定 (Computer Setup) 中的開機選項 (Boot Options) 功能*
未經授權存取 Windows 使用者帳戶	ProtectTools 的認證管理員 (Credential Manager for ProtectTools) 有關其他資訊，請參閱 〈ProtectTools 的認證管理員 (Credential Manager for ProtectTools)〉 。
未經授權存取資料	<ul style="list-style-type: none"> ■ 防火牆軟體 ■ Windows 更新 ■ ProtectTools Security Manager 有關其他資訊，請參閱 〈ProtectTools 安全管理員 (ProtectTools Security Manager) (僅限特定機型)〉 。
未經授權存取電腦設定 (Computer Setup) 設定與其他系統識別資訊	電腦設定 (Computer Setup) 中的設定密碼 (Setup password) 功能 *
未經授權移除電腦	安全纜線鎖孔 (與選購的安全纜線搭配使用)。 有關其他資訊，請參閱 〈安全纜線〉 。

*電腦設定 (Computer Setup) 是非 Windows 公用程式，當電腦啟動或重新啟動時，按下 **f10** 鍵即可存取它。在使用電腦設定 (Computer Setup) 時，您必須使用電腦上的按鍵來進行導覽和選擇。

電腦設定 (Computer Setup) 和 Windows 密碼

大部份安全性功能都使用密碼。每當您設定密碼時，請寫下該密碼並將它存放在電腦以外的安全地點。請注意下列密碼注意事項：

設定、開機和磁碟機/光碟機鎖 (DriveLock) 密碼都是在電腦設定 (Computer Setup) 中設定，並透過系統 BIOS 管理。

- 除了一般 ProtectTools 功能外，您還可在電腦設定 (Computer Setup) 中啓用智慧卡 PIN 碼和嵌入式安全性密碼（為 ProtectTools 安全管理員密碼），以另外提供 BIOS 密碼保護。智慧卡 PIN 碼可與支援的智慧卡讀取器搭配使用，而嵌入式的安全性密碼則與選購的內建安全晶片搭配使用。
- Windows 密碼只能在 Windows 作業系統中設定。
- 如果您忘記在電腦設定 (Computer Setup) 中設定的設定密碼，就無法存取此公用程式。
- 如果您在電腦設定 (Computer Setup) 中已啓用嚴密安全性 (Stringent security) 功能，而您卻忘記設定密碼或開機密碼，則您將無法再存取和使用此電腦。有關其他資訊，請洽詢客服中心或您的服務夥伴。
- 如果您忘記在電腦設定 (Computer Setup) 中設定的開機密碼和設定密碼，就不能啓動電腦或從將它從休眠狀態回復。有關其他資訊，請洽詢客服中心或您的服務夥伴。

- 如果您忘記在電腦設定 (Computer Setup) 中設定的使用者密碼和主要磁碟機/光碟機鎖密碼，則受密碼保護的硬碟將永遠鎖住，而無法使用。有關其他資訊，請參閱「[電腦設定 \(Computer Setup\) 的磁碟機 / 光碟機鎖 \(DriveLock\)](#)」。

下表列出電腦設定 (Computer Setup) 公用程式和 Windows 常用的密碼及其功能。

電腦設定 (Computer Setup) 密碼	功能
設定密碼 (Setup password)	保護對電腦設定 (Computer Setup) 的存取。
開機密碼 (Power-On Password)	當電腦啟動、重新啟動或從休眠狀態回復時，可保護對電腦內容的存取。
磁碟機/光碟機鎖主要密碼 (DriveLock master password)	保護對受磁碟機/光碟機鎖 (DriveLock) 保護的內建硬碟之存取，並用來解除硬碟的磁碟機/光碟機鎖 (DriveLock) 保護。
磁碟機/光碟機鎖 (DriveLock) 使用者密碼	保護對受磁碟機/光碟機鎖 (DriveLock) 保護的內建硬碟之存取。
智慧卡 PIN 碼	保護對智慧卡和 Java™ 卡內容的存取，並保護當使用智慧卡或 Java 卡及智慧卡讀取器時，對電腦的存取。 有關其他資訊，請參閱 〈ProtectTools 安全管理員 (ProtectTools Security Manager) (僅限特定機型)〉 。
嵌入式安全性密碼 (Embedded security password)	在啟用做為 BIOS 密碼後，當電腦啟動、重新啟動或從休眠狀態回復時，就可保護對電腦內容的存取。 此密碼需要有選購的內建安全晶片，以支援此項安全性功能。 有關其他資訊，請參閱 〈ProtectTools 安全管理員 (ProtectTools Security Manager) (僅限特定機型)〉 。

Windows 密碼	功能
管理員密碼*	保護對電腦內容進行 Windows 管理員層級的存取。
使用者密碼*	保護對 Windows 使用者帳戶的存取。當電腦待機或從休眠狀態回復時，此密碼也可以保護對電腦內容的存取。

*有關設定 Windows 管理員密碼或 Windows 使用者密碼的資訊，請選擇「開始」>「說明及支援」。

協調密碼

電腦設定 (Computer Setup) 的設定密碼和 Windows 管理員密碼具有不同功能。您無法使用 Windows 管理員密碼存取電腦設定 (Computer Setup)，而電腦設定 (Computer Setup) 的設定密碼則無法提供管理員階層權限，以存取您的電腦內容。

您必須在電腦設定 (Computer Setup) 密碼提示下，輸入電腦設定密碼；在 Windows 密碼提示下輸入 Windows 密碼。
例如：

- 如果已設定好電腦設定 (Computer Setup) 的開機密碼，則當電腦啟動或從休眠狀態回復時，必須輸入此開機密碼（非 Windows 密碼）。
- 如果已設定好 Windows 待機密碼，則當電腦從待機恢復工作時，必須輸入此 Windows 密碼（非電腦設定 (Computer Setup) 的開機密碼）。

選擇密碼

電腦設定 (Computer Setup) 使用的密碼可用於另一個電腦設定 (Computer Setup) 密碼，或用於 Windows 密碼，但有以下注意事項：

- 電腦設定 (Computer Setup) 密碼最多是 32 個字母與數字的任意組合，且不區分大小寫。
- 電腦設定 (Computer Setup) 密碼必須以相同的按鍵設定和輸入。例如，如果以嵌入式數字鍵台的數字鍵，輸入以鍵盤數字鍵設定的電腦設定 (Computer Setup) 密碼，則無法加以辨識。

電腦設定 (Computer Setup) 的設定密碼 (setup password)

電腦設定 (Computer Setup) 的設定密碼 (setup password) 可保護電腦設定 (Computer Setup) 中的組態設定和系統識別資訊。在設定此密碼後，就必須輸入此密碼，才能存取電腦設定 (Computer Setup)，並使用電腦設定 (Computer Setup) 進行變更。

設定密碼 (setup password)

- 雖然兩者可以使用相同的密碼，但卻無法與 Windows 管理員密碼交互使用。
- 在設定、輸入、變更或刪除時，不會顯示出來。
- 必須以相同的按鍵設定和輸入。例如，如果以嵌入式數字鍵台的數字鍵，輸入以鍵盤數字鍵設定的設定密碼，則無法加以辨識。
- 可包括最多 32 個字母和數字的任意組合，且不區分大小寫。

設定設定密碼 (setup password)

設定密碼可在電腦設定 (Computer Setup) 中加以設定、變更和刪除。

若要管理密碼：

1. 若要開啓電腦設定 (Computer Setup)，請啓動或重新啓動電腦，然後當螢幕左下角顯示 "F10 = ROM Based Setup" 訊息時，請按下 **f10** 鍵。
2. 使用方向鍵選擇「**安全性 (Security)**」>「**設定密碼 (Setup password)**」，然後按下 **enter** 鍵。
 - 若要設定設定密碼 (setup password)：
在「**新密碼 (New Password)**」與「**確認新密碼 (Verify New Password)**」欄位中鍵入您的密碼，接著按下 **f10** 鍵。
 - 若要變更設定密碼：
在「**舊密碼 (Old Password)**」欄位中鍵入您目前的密碼，然後在「**新密碼 (New Password)**」欄位和「**確認新密碼 (Verify New Password)**」欄位中鍵入新密碼，然後按下 **f10** 鍵。
 - 若要刪除設定密碼：
在「**舊密碼 (Old Password)**」欄位中鍵入您目前的密碼，然後按下 **f10** 鍵。
3. 若要儲存您的偏好設定並離開電腦設定 (Computer Setup)，請使用方向鍵來選擇「**檔案 (File)**」>「**儲存變更後離開 (Save Changes and Exit)**」。然後依照螢幕上的指示進行。

當電腦重新啓動時，您的偏好設定便會生效。

輸入設定密碼

在出現「**設定密碼 (Setup password)**」提示時，鍵入您的設定密碼（使用與您用來設定密碼相同類型的按鍵），再按下 **enter** 鍵。嘗試輸入設定密碼失敗達三次之後，您必須重新啓動電腦並再試一次。

電腦設定 (Computer Setup) 的開機密碼 (Power-On Password)

電腦設定 (Computer Setup) 的開機密碼可防止未經授權者使用電腦。在設定密碼後，在每次電腦啓動時都需要輸入此密碼。

開機密碼

- 在設定、輸入、變更或刪除時，不會顯示出來。
- 必須以相同的按鍵設定和輸入。例如，如果以嵌入式數字鍵台的數字鍵，輸入以鍵盤數字鍵設定的開機密碼，則無法加以辨識。
- 可包括最多 32 個字母和數字的任意組合，且不區分大小寫。

設定開機密碼

開機密碼可在電腦設定 (Computer Setup) 中設定、變更和刪除。

若要管理密碼：

1. 若要開啓電腦設定 (Computer Setup)，請啓動或重新啓動電腦，然後當螢幕左下角顯示 "F10 = ROM Based Setup" 訊息時，請按下 **f10** 鍵。
2. 使用方向鍵選擇「**安全性 (Security)**」>「**開機密碼 (Power-On password)**」，然後按下 **enter** 鍵。
 - 若要設定開機密碼：
在「**新密碼 (New Password)**」與「**確認新密碼 (Verify New Password)**」欄位中鍵入您的密碼，接著按下 **f10** 鍵。
 - 若要變更開機密碼：
在「**舊密碼 (Old Password)**」欄位中鍵入您目前的密碼，然後在「**新密碼 (New Password)**」欄位和「**確認新密碼 (Verify New Password)**」欄位中鍵入新密碼，然後按下 **f10** 鍵。
 - 若要刪除開機密碼：
在「**舊密碼 (Old Password)**」欄位中鍵入目前的密碼，然後按下 **f10** 鍵。
3. 若要儲存您的偏好設定，請使用方向鍵選擇「**檔案 (File)**」>「**儲存變更後離開 (Save Changes and Exit)**」。然後依照螢幕上的指示進行。

當電腦重新啓動時，您的偏好設定便會生效。

輸入開機密碼

在出現「**輸入密碼 (Enter Password)**」提示時，鍵入您的密碼（使用與您用來設定密碼相同類型的按鍵），再按下 **enter** 鍵。嘗試輸入密碼失敗達三次之後，您必須先關閉電腦，重新開啓並再試一次。

在重新啟動時要求提供開機密碼

除了要求每次啓動電腦時輸入開機密碼外，您也可以要求在每次電腦重新啓動時，輸入開機密碼。

若要在電腦設定 (Computer Setup) 中啓用和停用此功能：

1. 若要開啓電腦設定 (Computer Setup)，請啓動或重新啓動電腦，然後當螢幕左下角顯示 "F10 = ROM Based Setup" 訊息時，請按下 **f10** 鍵。
2. 使用方向鍵選擇「**安全性 (Security)**」>「**密碼選項 (Password Options)**」>「**要求在重新啟動時輸入密碼 (Require password on restart)**」，然後按下 **enter** 鍵。
3. 使用方向鍵啓用或停用密碼功能，再按下 **f10** 鍵。
4. 若要儲存您的偏好設定，請使用方向鍵選擇「**檔案 (File)**」>「**儲存變更後離開 (Save Changes and Exit)**」。然後依照螢幕上的指示進行。

當電腦重新啓動時，您的偏好設定便會生效。

電腦設定 (Computer Setup) 的磁碟機/光碟機鎖 (DriveLock)



注意：若要避免硬碟被磁碟機/光碟機鎖 (DriveLock) 鎖住而永久無法使用，請記下磁碟機/光碟機鎖使用者密碼和磁碟機/光碟機鎖主要密碼，並將它們與電腦分開保存，置於安全的地方。如果您忘記磁碟機/光碟機鎖密碼，則硬碟將永遠鎖住，而無法使用。

磁碟機/光碟機鎖 (DriveLock) 保護可防止未授權存取硬碟的內容。磁碟機/光碟機鎖 (DriveLock) 僅適用於電腦的內建硬碟。在對磁碟機/光碟機套用了磁碟機/光碟機鎖 (DriveLock) 保護之後，必須輸入密碼才能存取磁碟機/光碟機。您必須將磁碟機/光碟機插入電腦，而非選購的接駁裝置或外接式多工插槽，才能使用磁碟機/光碟機鎖密碼加以存取。

若要在內建硬碟中套用磁碟機/光碟機鎖 (DriveLock) 保護，則必須在電腦設定 (Computer Setup) 中設定使用者密碼和主要密碼。請注意下列磁碟機/光碟機鎖 (DriveLock) 保護的注意事項：

- 在硬碟中套用磁碟機/光碟機鎖 (DriveLock) 保護後，必須輸入使用者密碼或主要密碼，才能存取此硬碟。
- 使用者密碼的所有者應該是受保護硬碟之經常使用者。主要密碼的所有者可以是系統管理員或經常使用者。
- 使用者密碼可以跟主要密碼相同。
- 只有將磁碟機/光碟機鎖 (DriveLock) 保護從磁碟機/光碟機移除，您才能刪除使用者密碼或主要密碼。只有用主要密碼才能將磁碟機/光碟機鎖 (DriveLock) 保護從磁碟機/光碟機移除。



當您的開機密碼 (power-on password) 和磁碟機/光碟機鎖 (DriveLock) 使用者密碼都相同時，將出現提示要求您僅輸入開機密碼 (power-on password)，而不必輸入開機密碼 (power-on password) 與磁碟機/光碟機鎖密碼 (DriveLock Password) 兩者。

設定磁碟機/光碟機鎖密碼

若要存取電腦設定 (Computer Setup) 中的磁碟機/光碟機鎖 (DriveLock) 設定：

1. 若要開啓電腦設定 (Computer Setup)，請啓動或重新啓動電腦，然後當螢幕左下角顯示 "F10 = ROM Based Setup" 訊息時，請按下 **f10** 鍵。
2. 使用方向鍵選擇「**安全性 (Security)**」>「**磁碟機/光碟機鎖密碼 (DriveLock Passwords)**」，然後按下 **enter** 鍵。
3. 選擇要保護的硬碟的位置，然後按下 **f10** 鍵。
4. 使用方向鍵，在「**保護 (Protection)**」欄位中選擇「**啟用 (Enable)**」，然後按下 **f10** 鍵。
5. 閱讀警告事項。若要繼續，請按 **f10** 鍵。
6. 在「**新密碼 (New Password)**」與「**確認新密碼 (Verify New Password)**」欄位中鍵入您的使用者密碼，然後按下 **f10** 鍵。
7. 在「**新密碼 (New Password)**」與「**確認新密碼 (Verify New Password)**」欄位中鍵入您的主要密碼，接著按下 **f10** 鍵。
8. 若要確認您所選擇的磁碟機/光碟機上之磁碟機/光碟機鎖 (DriveLock) 保護，請在確認欄位中鍵入 DriveLock，然後按下 **f10** 鍵。
9. 若要儲存您的磁碟機/光碟機鎖 (DriveLock) 設定，請選擇「**檔案 (File)**」>「**儲存變更後離開 (Save Changes and Exit)**」。然後依照螢幕上的指示進行。

當電腦重新啓動時，您的偏好設定便會生效。

輸入磁碟機/光碟機鎖密碼

確定硬碟已插入電腦中（而非選購的接駁裝置或外接式多工插槽）。

在出現「**磁碟機/光碟機鎖 HDD 槽密碼 (DriveLock HDD Bay Password)**」提示時，鍵入您的主要密碼（使用與您用來設定密碼相同類型的按鍵），再按下 **enter** 鍵。



嘗試輸入密碼失敗達 2 次之後，您必須重新啓動電腦，然後再試一次。

變更磁碟機/光碟機鎖密碼

若要存取電腦設定 (Computer Setup) 中的磁碟機/光碟機鎖 (DriveLock) 設定：

1. 若要開啓電腦設定 (Computer Setup)，請啓動或重新啓動電腦，然後當螢幕左下角顯示 "F10 = ROM Based Setup" 訊息時，請按下 **f10** 鍵。
2. 使用方向鍵選擇「**安全性 (Security)**」>「**磁碟機/光碟機鎖密碼 (DriveLock Passwords)**」，然後按下 **enter** 鍵。
3. 使用方向鍵以選擇內建硬碟位置，然後按下 **f10** 鍵。
4. 使用方向鍵選擇要變更的密碼欄位。在「**舊密碼 (Old Password)**」欄位中鍵入您目前的密碼，然後在「**新密碼 (New Password)**」欄位和「**確認新密碼 (Verify New Password)**」欄位中鍵入新密碼。然後按下 **f10** 鍵。
5. 若要儲存偏好設定，請使用方向鍵以選擇「**檔案 (File)**」>「**儲存變更後離開 (Save Changes and Exit)**」，然後按照螢幕上的指示進行。

當電腦重新啓動時，您的偏好設定便會生效。

移除磁碟機/光碟機鎖 (DriveLock) 保護

若要存取電腦設定 (Computer Setup) 中的磁碟機/光碟機鎖 (DriveLock) 設定：

1. 若要開啓電腦設定 (Computer Setup)，請啓動或重新啓動電腦，然後當螢幕左下角顯示 "F10 = ROM Based Setup" 訊息時，請按下 **f10** 鍵。
2. 使用方向鍵選擇「**安全性 (Security)**」>「**磁碟機/光碟機鎖密碼 (DriveLock Passwords)**」，然後按下 **enter** 鍵。
3. 使用方向鍵以選擇硬碟位置，然後按下 **f10** 鍵。
4. 使用方向鍵，在「**保護 (Protection)**」欄位中選擇「**停用 (Disable)**」，然後按下 **f10** 鍵。
5. 在「**舊密碼 (Old Password)**」欄位中鍵入您的主要密碼。然後按下 **f10** 鍵。
6. 若要儲存您的偏好設定，請使用方向鍵選擇「**檔案 (File)**」>「**儲存變更後離開 (Save Changes and Exit)**」。然後依照螢幕上的指示進行。

當電腦重新啓動時，您的偏好設定便會生效。

電腦設定 (Computer Setup) 的安全性功能

裝置安全性 (Device Security)

您可從電腦設定 (Computer Setup) 的「開機選項 (Boot Options)」功能表或「埠選項 (Port options)」功能表，停用或啓用系統裝置。

若要在電腦設定 (Computer Setup) 中停用或重新啓用系統裝置：

1. 若要開啓電腦設定 (Computer Setup)，請啓動或重新啓動電腦，然後當螢幕左下角顯示 "F10 = ROM Based Setup" 訊息時，請按下 **f10** 鍵。
2. 使用方向鍵選擇「系統組態 (System Configuration)」>「開機選項 (Boot Options)」，或「系統組態 (System Configuration)」>「埠選項 (Port options)」，然後輸入您的偏好設定。
3. 若要確認偏好設定，請按下 **f10** 鍵。
4. 若要儲存您的偏好設定，請使用方向鍵選擇「檔案 (File)」>「儲存變更後離開 (Save Changes and Exit)」，然後依照螢幕上的指示進行。

當電腦重新啓動時，您的偏好設定便會生效。

電腦設定 (Computer Setup) 的嚴密安全性 (stringent security)



注意：若要避免電腦永久無法使用，請記下您設定的設定密碼、開機密碼或智慧卡 PIN 碼，並將它們與電腦分開保存，置於安全的地方。若沒有這些密碼或 PIN 碼，就無法將電腦解除鎖定。

嚴密安全性 (stringent security) 功能會先強制驗證您設定的設定密碼、開機密碼或智慧卡 PIN 碼後，再授權存取系統，以增強開機安全性。

設定嚴密安全性 (stringent security)

若要在電腦設定 (Computer Setup) 中啓用嚴密安全性 (stringent security)：

1. 若要開啓電腦設定 (Computer Setup)，請啓動或重新啓動電腦，然後當螢幕左下角顯示 "F10 = ROM Based Setup" 訊息時，請按下 **f10** 鍵。
2. 使用方向鍵選擇 **「安全性 (Security)」** > **「密碼選項 (Password Options)」**，然後按下 **enter** 鍵。
3. 使用方向鍵選擇 **「嚴密安全性 (Stringent security)」** 欄位。
4. 閱讀警告事項。若要繼續，請按下 **f10** 鍵。
5. 若要在每次電腦啓動時都啓用此功能，請按下 **f10** 鍵。
6. 若要儲存您的偏好設定，請使用方向鍵選擇 **「檔案 (File)」** > **「儲存變更後離開 (Save Changes and Exit)」**。然後依照螢幕上的指示進行。

當電腦重新啓動時，您的偏好設定便會生效。

移除嚴密安全性 (stringent security)

若要在電腦設定 (Computer Setup) 中移除嚴密安全性 (stringent security)：

1. 若要開啓電腦設定 (Computer Setup)，請啓動或重新啓動電腦，然後當螢幕左下角顯示 "F10 = ROM Based Setup" 訊息時，請按下 **f10** 鍵。
2. 使用方向鍵選擇「**安全性 (Security)**」>「**密碼選項 (Password Options)**」，然後按下 **enter** 鍵。
3. 使用方向鍵，在「**嚴密安全性 (stringent security)**」欄位中選擇「**停用 (Disable)**」，然後按下 **f10** 鍵。
4. 若要儲存您的偏好設定，請使用方向鍵選擇「**檔案 (File)**」>「**儲存變更後離開 (Save Changes and Exit)**」。然後依照螢幕上的指示進行。

當電腦重新啓動時，您的偏好設定便會生效。

電腦設定 (Computer Setup) 的系統資訊 (System Information)

電腦設定 (Computer Setup) 中的「系統資訊 (System Information)」功能提供 2 種系統資訊：

- 有關電腦機型和電池套件的識別資訊。
- 處理器、快取、記憶體、ROM、視訊版本和鍵盤控制器版本的規格資訊。

若要檢視此一般系統資訊，請使用方向鍵選擇「檔案 (File)」>「系統資訊 (System Information)」。



為避免未經授權存取此項資訊，您必須在電腦設定 (Computer Setup) 中建立設定密碼。有關其他資訊，請參閱「[設定設定密碼 \(setup password\)](#)」。

電腦設定的系統 ID

電腦設定 (Computer Setup) 中的「系統 ID (System IDs)」功能可讓您顯示或輸入電腦資源標籤和所有者標籤。



為避免未經授權存取此項資訊，您必須在電腦設定 (Computer Setup) 中建立設定密碼。有關其他資訊，請參閱「[設定設定密碼 \(setup password\)](#)」。

若要管理此項功能：

1. 若要開啓電腦設定 (Computer Setup)，請啓動或重新啓動電腦，然後當螢幕左下角顯示 "F10 = ROM Based Setup" 訊息時，請按下 **f10** 鍵。
2. 若要檢視或輸入系統組件的識別標籤 ID，請使用方向鍵選擇「**安全性 (Security)**」 > 「**系統 ID (System IDs)**」。
3. 若要確認此資訊或您的偏好設定，請按下 **f10** 鍵。
4. 若要儲存您的資訊或偏好設定，請使用方向鍵選擇「**檔案 (File)**」 > 「**儲存變更後離開 (Save Changes and Exit)**」，然後按照螢幕上的指示進行。

當電腦重新啓動時，您的偏好設定便會生效。

防毒軟體（僅限特定機型）

當您使用電腦存取電子郵件、網路或網際網路時，電腦就有中電腦病毒的危險。電腦病毒會停止作業系統、應用程式或公用程式，或造成它們功能異常。

防毒軟體可偵測出大部份病毒、摧毀它們，在大部份情況下，還可修復它們所造成的損害。您必須更新防毒軟體，以持續防護最新發現的病毒。

您的電腦已經預先安裝了 Norton Internet Security。有關使用 Norton Internet Security 軟體的資訊，請選擇「開始」>「所有程式」>「Norton Internet Security」>「說明及支援」。

有關電腦病毒的其他資訊，請在「說明及支援中心」的「搜尋」欄位中鍵入 viruses。

防火牆軟體

當您使用電腦存取電子郵件、網路或網際網路時，未經授權者可能會取得您個人、電腦及所存資料等相關資訊。請使用預先安裝在電腦上的防火牆軟體來保障您的隱私權。

防火牆功能包括記錄、報告和自動警告功能來監控所有傳入和傳出的傳輸量。請參閱防火牆說明文件，或是聯絡防火牆製造商，以取得更多資訊。



在某些情況下，防火牆可封鎖對網際網路遊戲的存取、阻止網路共用印表機或檔案，或封鎖授權的電子郵件附件。若要暫時解決問題，可停用防火牆、執行您所需的工作，然後再重新啓用防火牆。若要永久解決問題，請重新設定防火牆。

重大安全性更新（僅限特定機型）



注意：為保護電腦的安全性不被破壞或不受電腦病毒入侵，建議您當收到提示時，請從 Microsoft 線上安裝各項重大更新。

您的電腦可能已附有 *Windows XP* 的重大安全性更新光碟，以提供電腦設定後所發行的其他更新程式。

若要使用 *Windows XP* 的重大安全性更新光碟來更新系統：

1. 將光碟插入光碟機中。（光碟會自動執行安裝應用程式。）
2. 請依照螢幕上的指示安裝更新程式。（這可能會花上幾分鐘時間。）
3. 取出光碟。

在本電腦出貨之後，可能會有其他作業系統和其他軟體更新。請記得在電腦上安裝所有現有的更新檔。

- 請每月執行 Windows Update，以便從 Microsoft 安裝最新軟體。
- 您可從 Microsoft 網站及「說明及支援中心」提供的更新連結，取得日後的更新。

ProtectTools 安全管理員 (ProtectTools Security Manager) (僅限特定機型)

特定電腦機型會預先安裝 ProtectTools 安全管理員 (ProtectTools Security Manager)。此軟體是透過 Microsoft Windows 的「控制台」存取。它提供了安全性功能，有助於防止未授權者存取電腦、網路及重要資料。ProtectTools 安全管理員 (ProtectTools Security Manager) 是一個安全性主控台，具備下列附加模組，以提供增強功能：

- ProtectTools 的嵌入式安全性
(Embedded Security for ProtectTools)
- ProtectTools 的認證管理員
(Credential Manager for ProtectTools)
- ProtectTools 的 BIOS 組態
(BIOS Configuration for ProtectTools)
- ProtectTools 的智慧卡安全性
(Smart Card Security for ProtectTools)
- ProtectTools 的 Java 卡安全性
(Java Card Security for ProtectTools)

您可根據您的電腦機型，可從 HP 網站預先安裝、預先載入或下載附加模組。有關詳細資訊，請造訪 <http://www.hp.com>。

ProtectTools 的嵌入式安全性 (Embedded Security for ProtectTools)



您必須在電腦中插入選購的信任平台模組 (TPM) 內建安全晶片，才能使用 ProtectTools 的嵌入式安全性 (Embedded Security for ProtectTools)。

ProtectTools 的嵌入式安全性具有安全性功能，可防止未授權者存取使用者資料或認證，包括下列各項：

- 管理功能，例如所有者及所有者通行密碼的管理。
- 使用者功能，例如使用者登記及使用者通行密碼的管理。
- 設定組態，包含設定可保護使用者資料的增強型 Microsoft EFS 以及 Personal Secure Drive。
- 管理功能，例如備份與還原重要的階層。
- 使用嵌入式安全性時，針對受保護的數位認證作業，提供支援協力廠商應用程式（例如 Microsoft Outlook 與 Internet Explorer）的支援。

選購的內建安全晶片可增強並啓用 ProtectTools 安全管理員 (ProtectTools Security Manager) 的其他安全性功能。例如，ProtectTools 的認證管理員 (Credential Manager for ProtectTools) 可使用嵌入式晶片，做為使用者登入 Windows 時的驗證因素。在特定的機型上，TPM 內建安全晶片也可透過 ProtectTools 的 BIOS 組態，來存取增強的 BIOS 安全性功能。

有關其他資訊，請參閱 Embedded Security for ProtectTools 線上說明。

ProtectTools 的認證管理員 (Credential Manager for ProtectTools)

ProtectTools 的認證管理員 (Credential Manager for ProtectTools) 具有安全性功能，可防止未授權者存取電腦，包括下列各項：

- 登入 Microsoft Windows 時的密碼替代方案，如使用智慧卡登入 Windows。
- 單一登入功能，可自動記憶網站、應用程式及受保護的網路資源之認證。
- 支援選購的安全性裝置，如智慧卡和生物測定指紋讀取器。

有關其他資訊，請參閱 [Credential Manager for ProtectTools 線上說明](#)。

ProtectTools 的 BIOS 組態 (BIOS Configuration for ProtectTools)

ProtectTools 的 BIOS 組態 (BIOS Configuration for ProtectTools) 可存取 ProtectTools 安全管理員 (ProtectTools Security Manager) 應用程式內的 BIOS (電腦設定 (Computer Setup)) 安全性和組態設定，它讓使用者更容易存取系統電腦設定 (Computer Setup) 所管理的系統安全性功能。

使用 ProtectTools 的 BIOS 組態 (BIOS Configuration for ProtectTools)，您可以

- 管理開機密碼和設定密碼。
- 設定其他開機的驗證功能，例如智慧卡密碼和嵌入式安全性驗證。
- 啓用和停用硬體功能，例如光碟開機功能或不同的硬體埠。
- 設定開機選項 (Boot Options)，包括啓用多重開機 (MultiBoot) 和變更開機順序 (Boot Order)。



您也能在電腦設定 (Computer Setup) 中，使用 ProtectTools 的 BIOS 組態 (BIOS Configuration for ProtectTools) 的許多功能。

有關其他資訊，請參閱 BIOS Configuration for ProtectTools 線上說明。

ProtectTools 的智慧卡安全性 (Smart Card Security for ProtectTools)

ProtectTools 的智慧卡安全性 (Smart Card Security for ProtectTools) 可管理具選購智慧卡讀取器的電腦之智慧卡設定和組態。



智慧卡和 Java 卡都使用智慧卡讀取器。

使用 ProtectTools 的智慧卡安全性 (Smart Card Security for ProtectTools)，您可以

- 存取智慧卡安全性功能。選購的 ProtectTools 智慧卡及智慧卡讀取器支援安全性增強功能。
- 啟動選購的 ProtectTools 智慧卡，以便與 ProtectTools 的認證管理員 (Credential Manager for ProtectTools) 搭配使用。
- 在預先開機的環境中，使用 BIOS 來啟用智慧卡驗證，以及為管理員和使用者設定不同的智慧卡。這個動作將要求使用者插入智慧卡，並選擇先輸入 PIN 碼，再允許作業系統載入。
- 設定及變更密碼，以便使用該密碼來驗證智慧卡使用者。
- 備份和還原儲存在智慧卡上的智慧卡 BIOS 密碼。

有關其他資訊，請參閱 Smart Card Security for ProtectTools 線上說明。

ProtectTools 的 Java 卡安全性 (Java Card Security for ProtectTools)

ProtectTools 的 Java™ 卡安全性 (Java™ Card Security for ProtectTools) 可為配備有選購智慧卡讀取器的電腦，管理 Java 卡設定與組態。



Java 卡和智慧卡都使用智慧卡讀取器。

使用 ProtectTools 的 Java 卡安全性 (Java Card Security for ProtectTools)，您可以

- 存取 Java 卡安全性功能。選購的 ProtectTools Java 卡及智慧卡讀取器支援安全性增強功能。
- 建立唯一 PIN 碼，以便讓 Java 卡與 ProtectTools 的認證管理員 (Credential Manager for ProtectTools) 搭配使用。
- 在預先開機的環境中，使用 BIOS 來啓用 Java 卡驗證，以及為管理員和使用者設定不同的 Java 卡。這個動作將要求使用者插入 Java 卡，並選擇先輸入 PIN 碼，才會允許作業系統載入。
- 設定及變更密碼，以便使用該密碼來驗證 Java 卡使用者。
- 備份和還原儲存在 Java 卡上的 Java 卡身份。

有關其他資訊，請參閱 Java Card Security for ProtectTools 線上說明。

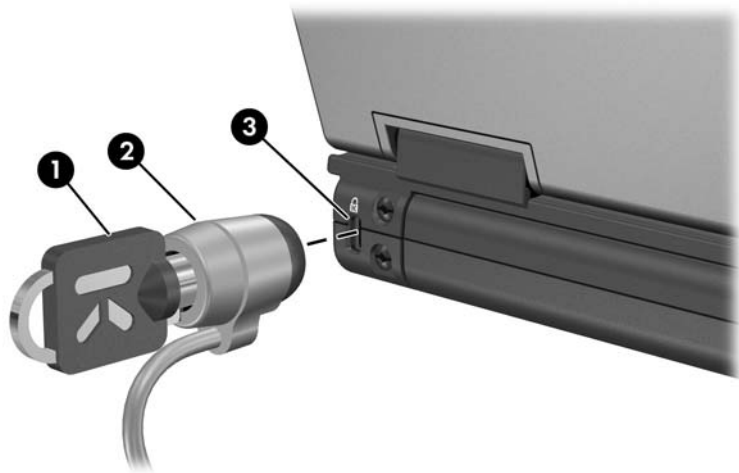
安全纜線



安全纜線的目的在於預防遏阻，但不能避免電腦遭受不當處理或失竊。

若要安裝安全纜線：

1. 將安全纜線繞於牢固的物件上。
2. 請將鑰匙 ❶ 插到纜線鎖 ❷ 中。
3. 將纜線鎖插入電腦上的安全纜線鎖孔 ❸，再以鑰匙將纜線鎖上鎖。



您電腦的外觀可能與圖例不同。安全纜線鎖孔的位置視機型而有所不同。

索引

字母

- BIOS 資訊，顯示 1-2
 - ProtectTools 的 BIOS 組態 (BIOS Configuration for ProtectTools) 7-4
 - ProtectTools 的 Java 卡安全性 (Java Card Security for ProtectTools) 7-6
 - ProtectTools 的嵌入式安全性 (Embedded Security for ProtectTools) 7-2
 - ProtectTools 的智慧卡安全性 (Smart Card Security for ProtectTools) 7-5
 - ProtectTools 的認證管理員 (Credential Manager for ProtectTools) 7-3
 - Windows XP 的重大安全性更新 6-1
 - Windows 防火牆 1-2
 - Windows 管理員密碼 2-3
- ## 六劃
- 安全纜線鎖，連接 8-1

七劃

- 作業系統
 - 安全性 1-1
 - 密碼 2-1
- 防火牆軟體 1-2

八劃

- 使用者密碼 2-3

十劃

- 病毒，防毒軟體 4-1

十一劃

- 密碼
 - Windows 2-1
 - 使用者 2-3
 - 設定 2-2
 - 開機 2-6
 - 電腦設定 (Computer Setup) 2-1
 - 磁碟機/光碟機鎖 (DriveLock) 2-10
- 軟體 1-2
 - 防火牆 1-2
 - 防毒 4-1

十二劃

智慧卡 PIN 碼 2-2

硬碟，磁碟機/光碟機鎖

(DriveLock) 2-9

開機密碼

(Power-On Password) 2-2

十三劃

電腦設定 (Computer Setup)

密碼 2-1

十四劃

磁碟機/光碟機鎖密碼

(DriveLock Passwords) 2-2

十八劃

鎖，安全纜線 8-1

二十劃以上

嚴密安全性

(stringent security) 3-2

纜線鎖，安全 8-1

© Copyright 2006 Hewlett-Packard Development Company, L.P.

Microsoft 及 Windows 是 Microsoft Corporation 在美國的註冊商標。
Java 為 Sun Microsystems, Inc 在美國的註冊商標。

本文件包含的資訊可能有所變更，恕不另行通知。HP 產品與服務的保固僅列於隨產品及服務所附的明確保固聲明中。本文件的任何部份都不可構成任何額外的保固。HP 不負責本文件在技術上或編輯上的錯誤或疏失。

安全性

第 1 版 2006 年 1 月

文件編號：405531-AB1