

# 數據機和區域網路

文件編號：383057-AB2

2005 年 10 月

---

# 目錄

## 1 數據機

使用數據機纜線 .....	2
使用特定國家/地區的數據機纜線轉接器 .....	3
數據機國家/地區選項 .....	4
檢視目前國家/地區選項 .....	4
外出旅行時，請新增「新位置」.....	4
解決旅行連線問題 .....	6
預先安裝的通訊軟體 .....	8

## 2 區域網路

## 數據機

電腦的內建式數據機已透過 6 針腳 RJ-11 的數據機纜線連接至類比電話線路。在某些國家/地區，還需要使用該國家/地區專用的數據機轉接器。數位 PBX 系統的接頭可能類似類比電話接頭，但與數據機不相容。



**警告：**將電腦的類比數據機連接至數位線路會造成數據機永久損壞。如果不小心連接數位線路，請立即拔下數據機纜線。

如果數據機纜線包含了雜訊抑止迴路 ❶，可防止電視或無線電接收干擾，請將纜線有迴路的一端 ❷ 朝向電腦。



您電腦的外觀可能與本指南中的圖例看起來不同，數據機接頭的位置視機型而有所不同。

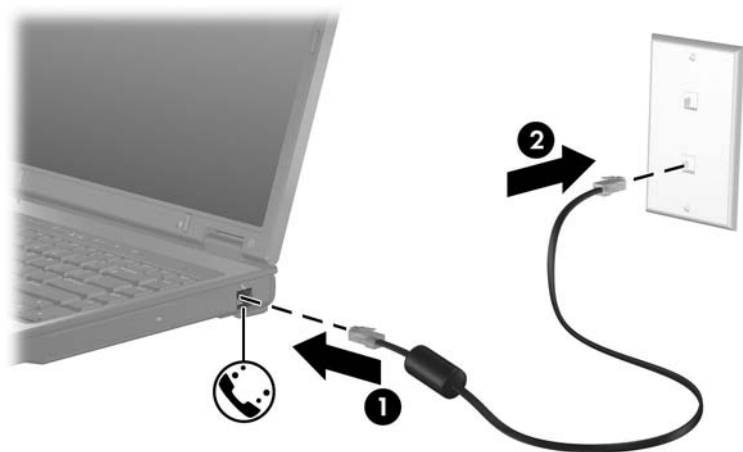
## 使用數據機纜線



**警告：**為降低觸電、火災，或損壞設備的風險，請勿將數據機電話纜線插入 RJ-45（網路）接頭。

若要連接數據機纜線：

1. 將數據機纜線插入電腦上的數據機接頭 **①**。
2. 將數據機纜線插入牆上的 RJ-11 電話接頭 **②**。



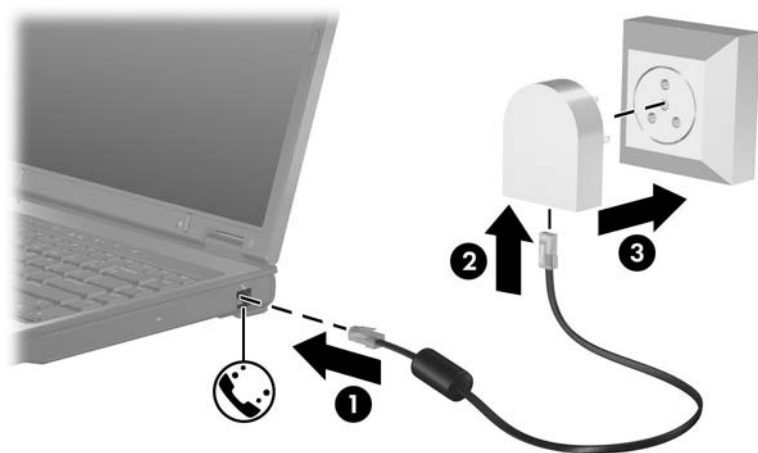
在特定機型上，有關使用數據機指令及撥號修飾號的資訊，請參閱說明及支援中心中的數據機指南。請選擇「開始」>「說明及支援」>「使用指南」。

## 使用特定國家/地區的數據機纜線轉接器

電話接頭依國家/地區而有所不同。若要在您購買電腦以外的國家/地區使用數據機和數據機纜線，您必須取得各國家/地區專用的數據機纜線轉接器。

若要將數據機連接至沒有 RJ-11 電話接頭的類比電話線：

1. 將數據機纜線插入電腦上的數據機接頭 ❶。
2. 將數據機纜線插入各國家/地區專用的數據機纜線轉接器 ❷。
3. 將國家/地區專用的數據機纜線轉接器 ❸ 插入牆上的電話接頭。



## 數據機國家/地區選項

### 檢視目前國家/地區選項

若要檢視您數據機目前的國家/地區設定：

1. 請選擇「開始」>「控制台」。
2. 按一下日期、時間、語言和區域選項圖示。
3. 按一下區域和語言選項圖示。
4. 在「位置」之下，檢視您目前的位置。

### 外出旅行時，請新增「新位置」

在預設狀況下，唯一適用您數據機的位置設定，是您購買此電腦的國家/地區。當您到不同國家/地區旅行時，請將內建式數據機的位置設定設至您使用數據機所在國家/地區的操作標準。

當您新增位置設定後，會將它們儲存在電腦中，讓您隨時切換設定。您可對任何國家/地區新增多個位置設定。



**注意：**若要避免遺失您的本國/地區設定，請勿刪除您目前的數據機國家/地區設定。若要保留您當地國家/地區的組態，又希望數據機能在其他國家/地區使用，請加入即將前往使用數據機的國家/地區的新組態。

---



**注意：**若要避免您的數據機設定違反您前往國家/地區的電信法規/法令，請選擇您電腦所在的國家/地區。除此之外，若國家/地區選擇不正確，則您的數據機可能無法正常運作。

---

若要為您的數據機新增位置設定：

1. 請選擇「開始」>「控制台」>「網路及網際網路連線」。
2. 在「網路及網際網路連線」視窗的左側面板上方的功能表中，請選擇「電話和數據機選項」。
3. 在「撥號規則」標籤上，按一下「新增」。（出現「新增位置」視窗。）
4. 在「位置名稱」方塊中，鍵入新位置設定的名稱（家用、公司等等）。
5. 從「國家（地區）」下拉式清單中，按一下您的國家/地區。（如果數據機不支援您選擇的國家/地區，則「國家（地區）」選項預設會顯示為美國或英國。）
6. 按一下「確定」，以儲存您的新位置設定。（出現「撥號規則」視窗。）則
  - 若要將您的新位置設定為目前的位置，請選擇「確定」。
  - 若要選擇另一個位置設定為目前的位置設定，請從「位置」清單中選擇您的偏好設定，再按一下「確定」。



您可使用上述的程序，選擇您本國及其他國家/地區的地點來新增位置設定。例如，您可在撥號規則中新增名稱為「工作」的設定來存取外線。

## 解決旅行連線問題

如果在購買電腦以外的國家/地區使用時遭遇數據機連線問題，請嘗試以下建議：

### ■ 檢查電話線類型。

數據機需要類比而不是數位電話線。PBX 的線路通常是數位線路。所謂的資料線、傳真線、數據機線或標準電話線的電話線路都可以算是類比線路。

### ■ 檢查是轉盤式或按鍵式撥號。

類比電話線路支援轉盤式或按鍵式撥號其中一種撥號模式。您可在「電話和數據機選項」設定中選擇這些撥號模式選項。選取的撥號模式選項必須為您所在位置電話線支援的撥號模式。

若要判斷電話線支援的撥號模式，請先撥幾個電話按鍵，然後再聽是否為喀嗒聲（轉盤式）或按鍵音。喀嗒聲表示電話線路支援轉盤式撥號。按鍵音表示電話線路支援按鍵式撥號。

若要變更您目前數據機位置設定的撥號模式選項：

1. 請選擇「開始」>「控制台」>「網路及網際網路連線」。
2. 在「網路及網際網路連線」視窗的左側面板上方的功能表中，請選擇「電話和數據機選項」。
3. 按一下「撥號規則」標籤。
4. 按一下您的數據機位置設定。



5. 按一下「編輯」。
6. 按一下「按鍵式」或「轉盤式」。
7. 請選擇「確定」>「確定」。

■ **檢查您撥的電話號碼以及遠端數據機的回應。**

先撥打電話號碼，確認遠端數據機有回應，然後掛斷。

■ **設定數據機忽略撥號聲。**

如果數據機接收到無法辨識的撥號聲，它將不會撥號，並顯示「沒有撥號音」錯誤訊息。

若要將數據機設定成在撥號前忽略所有的撥號音：

1. 請選擇「開始」>「控制台」>「網路及網際網路連線」。
2. 在「網路及網際網路連線」視窗的左側面板上方的功能表中，請選擇「電話和數據機選項」。
3. 按一下「數據機」標籤。
4. 在清單中按一下您數據機。
5. 請按一下「內容」。
6. 請按一下「數據機」。
7. 取消選擇「聽到撥號音後開始撥號」核取方塊。
8. 請選擇「確定」>「確定」。

如果在清除「聽到撥號音後開始撥號」核取方塊之後仍收到「沒有撥號音」錯誤訊息：

1. 請選擇「開始」>「控制台」>「網路及網際網路連線」。
2. 在「網路及網際網路連線」視窗的左側面板上方的功能表中，請選擇「電話和數據機選項」。
3. 按一下「撥號規則」標籤。
4. 按一下您目前的數據機位置設定。
5. 按一下「編輯」。
6. 從「國家（地區）」下拉式清單中選擇您目前的位置。如果數據機不支援您選擇的國家/地區，則「國家（地區）」選項預設會顯示為美國或英國。
7. 請選擇「套用」>「確定」。
8. 在「電話和數據機選項」視窗中，請按一下「數據機」標籤。
9. 在清單中按一下您數據機，然後按一下「內容」。
10. 取消選擇「聽到撥號音後開始撥號」核取方塊。
11. 請選擇「確定」>「確定」。

## 預先安裝的通訊軟體

若要使用預先安裝的數據機軟體進行終端模擬和資料傳送：

1. 請選擇「開始」>「所有程式」>「附屬應用程式」>「通訊」。
2. 按一下適當的傳真或終端機模擬程式或網路連線精靈。

# 2

## 區域網路

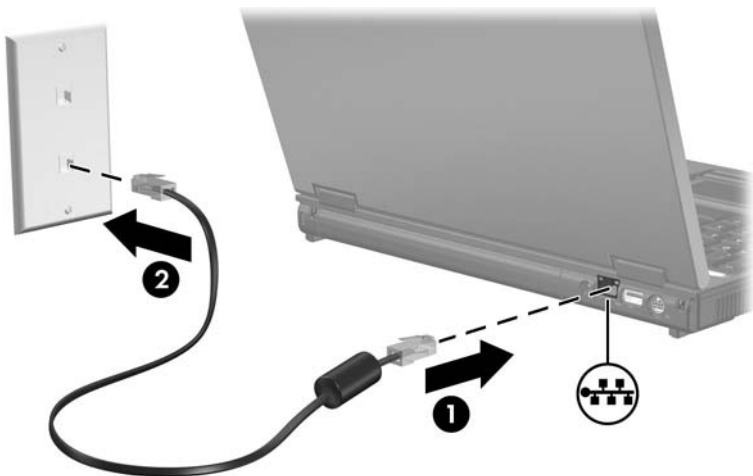
連接區域網路 (LAN) 需使用 8 針腳的 RJ-45 網路纜線。如果數據機纜線包含了雜訊抑止迴路 ❶ (可防止電視或無線電接收干擾)，請將纜線有迴路的一端 ❷ 朝向電腦。



您電腦的外觀可能與本指南中的圖例看起來不同，網路接頭的位置視機型而有所不同。

若要連接網路纜線：

1. 將網路纜線插入電腦上的網路接頭 ❶。
2. 將纜線的另一端插入牆上的網路接頭 ❷。



**警告：**為降低觸電、火災，或損壞設備的風險，請勿將數據機電話纜線插入 RJ-45（網路）接頭。

---

© Copyright 2005 Hewlett-Packard Development Company, L.P.

本文件包含的資訊可能有所變更，恕不另行通知。HP 產品與服務的保固僅列於隨產品及服務所附的明確保固聲明中。本文件的任何部份都不可構成任何額外的保固。HP 不負責本文件在技術上或編輯上的錯誤或疏失。

數據機和區域網路

第 2 版 2005 年 10 月

第 1 版 2005 年 5 月

文件編號：383057-AB2