

Ukazovacie zariadenia a klávesnica

---

Používateľská príručka

© Copyright 2006 Hewlett-Packard  
Development Company, L.P.

Microsoft a Windows sú registrované  
ochranné známky spoločnosti Microsoft  
Corporation v USA.

Informácie obsiahnuté v tomto dokumente  
sa môžu zmeniť bez predchádzajúceho  
upozornenia. Jediné záruky vzťahujúce sa  
na produkty a služby spoločnosti HP sú  
uvedené v prehláseniach o výslovnej záruke,  
ktoré sa dodávajú spolu s produktmi a  
službami. Žiadne informácie uvedené v tejto  
príručke nemožno považovať za dodatočnú  
záruku. Spoločnosť HP nie je zodpovedná za  
technické alebo redakčné chyby či  
vynechaný text v tejto príručke.

Prvé vydanie: máj 2006

Katalógové číslo dokumentu: 406760-231

# Obsah

## 1 Ukazovacie zariadenia

Zariadenie TouchPad .....	2
Používanie zariadenia TouchPad .....	2
Nastavenie parametrov zariadenia TouchPad .....	3
Páčkové ukazovacie zariadenie .....	4
Používanie páčkového ukazovacieho zariadenia .....	4
Používanie externej myši .....	4

## 2 Klávesnica

Klávesové skratky .....	5
Stručný prehľad klávesových skratiek .....	6
Postupy klávesových skratiek .....	6
Zobrazenie a zrušenie systémových informácií (fn+esc) .....	6
Aktivácia úsporného režimu (fn+f3) .....	6
Prepnutie obrazu (fn+f4) .....	8
Zobrazenie informácií o nabití batérií (fn+f8) .....	8
Zníženie jasú obrazovky (fn+f9) .....	8
Zvýšenie jasú obrazovky (fn+f10) .....	8
Aktivácia senzora svetla okolia (fn+f11) .....	8

## 3 Tlačidlá HP Quick Launch

Tlačidlo režimu prezentácie .....	11
Tlačidlo Info Center .....	12
Ovládací panel tlačidiel HP Quick Launch Buttons .....	13
Otvorenie ovládacieho panela tlačidiel Quick Launch Buttons .....	13
Nastavenie parametrov tlačidiel .....	14
Zobrazenie ponuky Q Menu .....	15
Nastavenie parametrov Q Menu .....	15
Odstránenie položky z ponuky Q Menu .....	15
Pridanie položky v zozname do ponuky Q Menu .....	15
Pridanie používateľom určenej položky do ponuky Q Menu .....	16
Zmena používateľom určenej položky .....	16
Zmena umiestnenia položky Q Menu .....	17
Odstránenie položky zo zoznamu Q Menu na zobrazenie do ponuky Q Menu .....	17
Nastavenie parametrov pre usporiadanie okien .....	17
Nastavenie parametrov funkcie Zoom .....	17
Nastavenie senzora svetla okolia .....	18
Nastavenie iných parametrov .....	18

#### 4 Číselné klávesnice

Používanie integrovanej číselnej klávesnice .....	20
Zapnutie a vypnutie integrovanej číselnej klávesnice .....	20
Prepínanie funkcií klávesov na integrovanej číselnej klávesnici .....	20
Používanie externej číselnej klávesnice .....	20
Zapnutie alebo vypnutie funkcie num lock počas práce .....	20

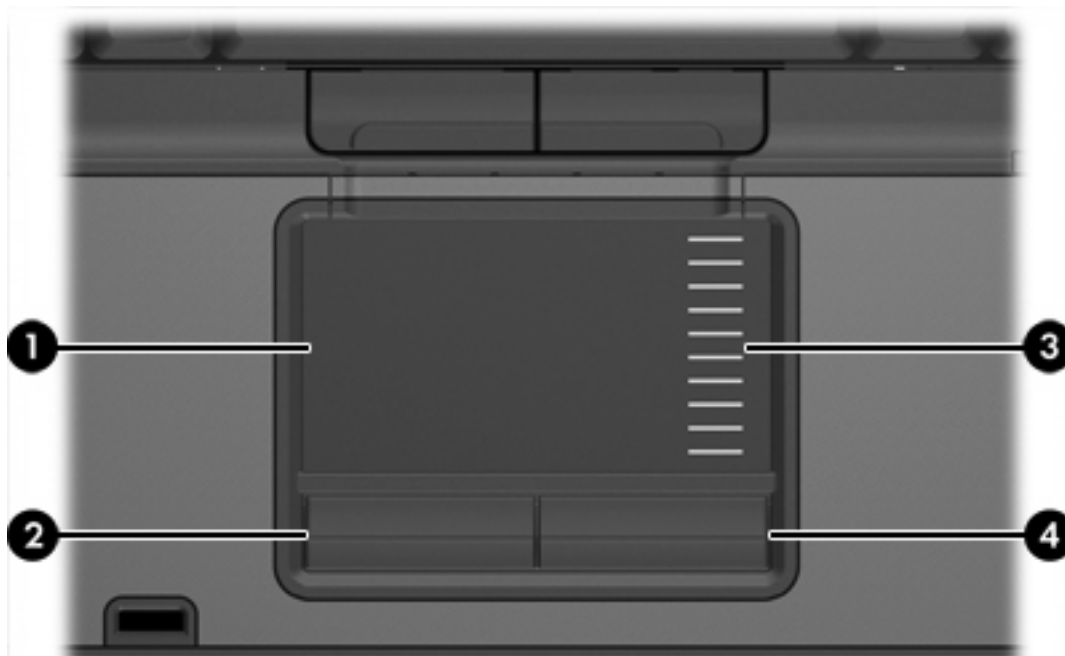
<b>Index .....</b>	<b>21</b>
--------------------	-----------

# 1 Ukazovacie zariadenia

Nasledujúca kapitola popisuje použitie zariadenia TouchPad a ukazovacích zariadení.

# Zariadenie TouchPad

Tento obrázok a tabuľka popisujú zariadenie TouchPad počítača.



Súčasť	Popis
(1) TouchPad*	Služi na posúvanie ukazovateľa a na výber alebo aktiváciu položiek na obrazovke. Môže sa nastaviť na realizáciu ďalších funkcií myše, napríklad posúvanie, vyberanie a dvojité klikanie.
(2) ľavé tlačidlo TouchPad*	Plní rovnakú funkciu ako ľavé tlačidlo na externej myši.
(3) zóna posúvania TouchPad*	Posúva hore a dolu.
(4) pravé tlačidlo TouchPad*	Plní rovnakú funkciu ako pravé tlačidlo na externej myši.

\*Táto tabuľka obsahuje popis nastavení od výrobcu. Pozrieť a zmeniť nastavenia ukazovacieho zariadenia môžete kliknutím na položku **Štart > Ovládací panel > Tlačiarne a iný hardvér > Myš**.

## Používanie zariadenia TouchPad

Ak chcete posunúť ukazovateľ, posuňte prst cez povrch zariadenia TouchPad v smere, ako má ísť ukazovateľ. Tlačidlá zariadenia TouchPad používajte analogicky ako tlačidlá na externej myši. Ak chcete posúvať hore a dolu pomocou vertikálnej zóny posúvania TouchPad, posuňte prst hore a dole cez línie.



**Poznámka** Ak zariadenie TouchPad používate na pohyb ukazovateľa a chcete vykonať pohyb v zóne posúvania, musíte najprv zdvihnúť prst preč zo zariadenia TouchPad. Jednoduché presunutie prsta na zónu posúvania nebude aktivovať funkciu posúvania.

## Nastavenie parametrov zariadenia TouchPad

Okno Myš – vlastnosti v systéme Microsoft® Windows® umožňuje prispôsobenie nastavení ukazovacích zariadení, napríklad

- Klepnutím na zariadenie TouchPad raz je možné vybrať objekt a dvakrát predstavuje dvojkliknutie na objekt (zapnuté v nastaveniach od výrobcu).
- Pohyb na hrane umožňuje posúvanie aj keď váš prst je na konci hrany zariadenia TouchPad (vypnuté v nastaveniach od výrobcu).
- Nastavenie tlačidla umožňuje prepínať medzi použitím ľavákom a pravákom (nastavenie pre praváka je zapnutá v nastavení od výrobcu).

Iné vlastnosti, napríklad rýchlosť pohybu myši a viditeľnosť jej stopy je možné nastaviť v okne Myš – vlastnosti.

Okno Myš – vlastnosti otvoríte kliknutím na položku **Štart > Ovládací panel > Tlačiarne a iný hardvér > Myš**.

## Páčkové ukazovacie zariadenie

Tento obrázok a tabuľka popisujú ukazovacie zariadenia počítača.



Súčasť	Popis
(1) ľavé tlačidlo páčkového ukazovacieho zariadenia	Plní rovnakú funkciu ako ľavé tlačidlo na externej myši.
(2) páčkové ukazovacie zariadenie	Slúži na posúvanie ukazovateľa a na výber alebo aktiváciu položiek na obrazovke.
(3) pravé tlačidlo páčkového ukazovacieho zariadenia	Plní rovnakú funkciu ako pravé tlačidlo na externej myši.

\*Táto tabuľka obsahuje popis nastavení od výrobcu. Pozrieť a zmeniť nastavenia ukazovacieho zariadenia môžete kliknutím na položku **Štart > Ovládací panel > Tlačiarne a iný hardvér > Myš**.

### Používanie páčkového ukazovacieho zariadenia

Ak chcete posunúť ukazovateľ na obrazovke, zatlačte na polohovaciu páčku v požadovanom smere.

Ľavé a pravé tlačidlo páčkového ukazovacieho zariadenia môžete používať rovnakým spôsobom ako ľavé a pravé tlačidlo externej myši.

## Používanie externej myši

Externú myš USB možno k počítaču pripojiť pomocou niektorého z portov na ľavej alebo pravej strane počítača. Myš USB možno k systému tiež pripojiť pomocou portov na voliteľnom stolnom zariadení.



## 2 Klávesnica

Nasledujúce časti kapitoly obsahujú informácie o prvkoch klávesnice prenosného počítača.

### Klávesové skratky

Klávesové skratky sú kombinácie klávesu **fn** (2) a buď klávesu **esc** (1) alebo niektorého z funkčných klávesov (3).

Ikony na klávesoch **f3**, **f4** a **f8** cez **f11** predstavujú funkcie klávesových skratiek. Funkcie a procedúry klávesových skratiek sú popísané v nasledujúcich častiach.



## Stručný prehľad klávesových skratiek

Funkcia	Kombinácia klávesov
Zobrazenie systémových informácií	fn+esc
Zrušenie systémových informácií	fn+esc alebo kliknite na <b>OK</b> .
Aktivácia úsporného režimu	fn+f3
Prepnutie zobrazenia medzi displejom počítača a externým zobrazovacím zariadením	fn+f4
Zobrazenie informácií o stave batérií	fn+f8
Zrušenie informácií o stave batérií	fn+f8
Zníženie jasú obrazovky	fn+f9
Zvýšenie jasú obrazovky	fn+f10
Zapnutie alebo vypnutie senzora svetla okolia	fn+f11

## Postupy klávesových skratiek

Postup použitia klávesovej skratky na klávesnici počítača:

- Krátko stlačte kláves **fn** a potom krátko stlačte druhý kláves klávesovej skratky.  
– alebo –
- Stlačte a podržte kláves **fn**, krátko stlačte druhý kláves klávesovej skratky a potom obe klávesy naraz uvoľnite.

### Zobrazenie a zrušenie systémových informácií (fn+esc)

Stlačením klávesov **fn+esc** zobrazíte informácie o hardvérových súčastiach systému a číslo verzie systému BIOS. Opätovným stlačením klávesov **fn+esc** sa systémové informácie z obrazovky odstránia.

V zobrazení systému Windows **fn+esc** sa verzia systému BIOS zobrazuje ako dátum systému BIOS. V niektorých počítačových modeloch sa dátum systému BIOS zobrazuje v decimálnom formáte. Dátum systému BIOS sa niekedy tiež nazýva číslom verzie systémovej pamäte ROM.

### Aktivácia úsporného režimu (fn+f3)

Úsporný režim aktivujete stlačením **fn+f3**.

Keď je aktivovaný úsporný režim, informácie sú uložené v pamäti RAM, na obrazovke sa nič nezobrazuje a šetrí sa energia. Keď je počítač v úspornom režime, indikátor napájania bliká.



**POZOR** Riziko straty informácií znížite uložením svojej práce pred zapnutím úsporného režimu.

Pred zapnutím úsporného režimu musí byť počítač zapnutý. Ak je počítač v režime hibernácie, musíte ho najprv ukončiť, keď chcete prejsť do úsporného režimu.



**Poznámka** Hibernáciu ukončíte krátkym stlačením tlačidla napájania.

Na návrat z úsporného režimu krátko stlačte tlačidlo napájania, ľubovoľný kláves na klávesnici alebo stlačte tlačidlo rýchleho štartu.

Funkcia klávesovej skratky **fn+f3** môže byť zmenená. Klávesovú skratku **fn+f3** je napríklad možné nastaviť tak, aby namiesto úsporného režimu aktivovala hibernáciu.



---

**Poznámka** Stlačenie klávesovej skratky **fn+f3** sa v operačnom systéme Windows označuje aj ako *tlačidlo režimu spánku*.

---

## Prepnutie obrazu (fn+f4)

Stlačte klávesovú skratku **fn+f4** na prepnutie obrazu medzi zobrazovacími zariadeniami pripojenými k systému. Ak je napríklad k počítaču pripojený monitor, stláčaním klávesovej skratky **fn+f4** sa bude zobrazenie striedavo prepínať na displej počítača, na monitor a na obe zobrazovacie zariadenia naraz.

Väčšina externých monitorov prijíma obrazové informácie z počítača pomocou externého obrazového štandardu VGA. Klávesová skratka **fn+f4** slúži aj na prepínanie zobrazenia medzi inými zariadeniami prijímajúcimi obrazové informácie z počítača, napríklad S-Video.

Klávesová skratka **fn+f4** podporuje tieto typy prenosu obrazu s príkladmi podporovaných zariadení:

- LCD (displej počítača)
- externý VGA monitor (väčšina externých monitorov),
- S-video (televízory, videokamery, videorekordéry a snímacie grafické karty so zásuvkami pre vstup S-video - vybrané modely),
- kompozitné video (televízory, videokamery, videorekordéry a snímacie grafické karty so zásuvkou pre vstup kompozitného videa).



**Poznámka** Zariadenia kompozitného videa je možné pripojiť k systému len na voliteľnom stolnom zariadení.

## Zobrazenie informácií o nabití batérií (fn+f8)

Stlačením klávesov **fn+f8** zobrazíte informácie o nabití všetkých nainštalovaných batérií. Na displeji sa zobrazujú informácie o tom, ktoré batérie sa nabíjajú, ako aj informácie o stave nabitia jednotlivých batérií.

## Zníženie jas obrazovky (fn+f9)

Stlačením kombinácie klávesov **fn+f9** znížite jas obrazovky. Ak klávesy podržíte stlačené, úroveň jas sa bude postupne znižovať.

## Zvýšenie jas obrazovky (fn+f10)

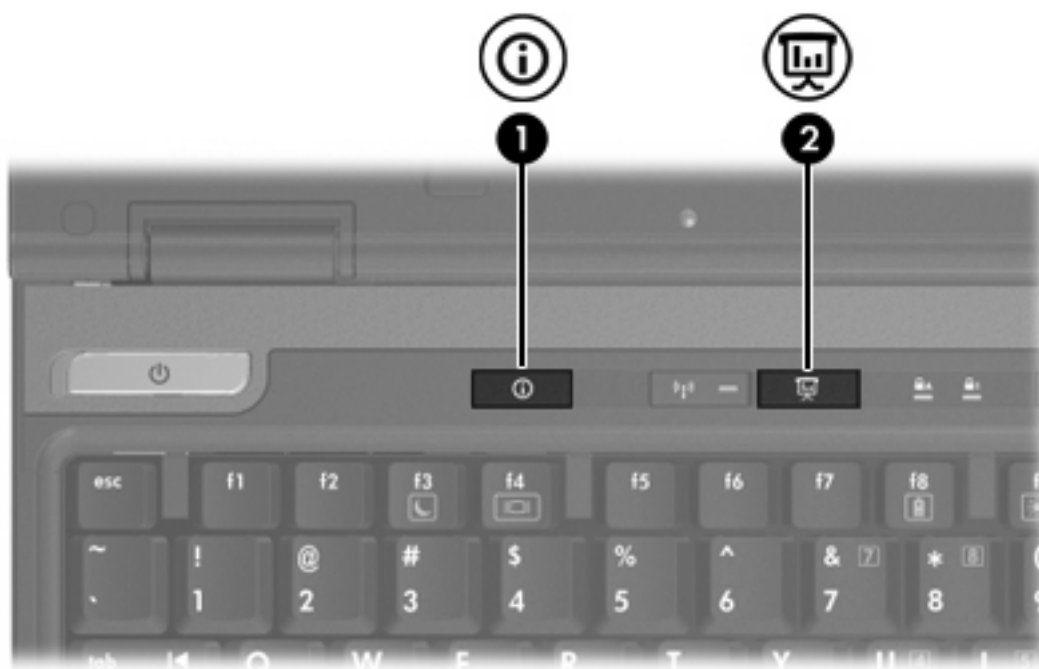
Stlačením kombinácie klávesov **fn+f10** zvýšite jas obrazovky. Ak klávesy podržíte stlačené, úroveň jas sa bude postupne zvyšovať.

## Aktivácia senzora svetla okolia (fn+f11)

Senzor svetla okolia je možné zapnúť alebo vypnúť stlačením klávesovej skratky **fn+f11**.

### 3 Tlačidlá HP Quick Launch

Použite tlačidlá HP Quick Launch na otvorenie často používaných programov nazývaných aj *aplikácie* na ovládacom paneli tlačidiel HP Quick Launch.



Súčasť	Popis
(1) tlačidlo Info Center	Spustí program Info Center (Informačné stredisko), ktorý poskytuje prístup k rôznym softvérovým riešeniam. Toto tlačidlo môžete preprogramovať na vykonanie niektorej z týchto akcií: <ul style="list-style-type: none"><li>• otvorenie režimu prezentácie alebo ponuky Q Menu,</li><li>• otvorenie editora elektronickej pošty,</li><li>• otvorenie vyhľadacieho okna na vyhľadanie webovej lokality.</li></ul>
(2) tlačidlo režimu prezentácie	Slúži na spustenie funkcie prezentácie. Táto funkcia otvorí aplikáciu, priečinok, súbor alebo webovú lokalitu a zároveň zobrazí informácie na obrazovke počítača a na externom zariadení.

Súčasť	Popis
	<p>Toto tlačidlo môžete preprogramovať na vykonanie niektorej z týchto akcií:</p> <ul style="list-style-type: none"><li>• Otvorenie ponuky Q Menu alebo Info Center.</li><li>• otvorenie editora elektronickej pošty,</li><li>• otvorenie vyhľadacieho okna na vyhľadanie webovej lokality.</li></ul>

## Tlačidlo režimu prezentácie



Po prvom stlačení tlačidla režimu prezentácie sa otvorí dialógové okno Presentation Settings (Nastavenie prezentácie). V tomto dialógovom okne môžete tlačidlo nastaviť na vykonanie niektorej z týchto akcií:

- spustí sa program, súbor, alebo sa otvorí zvolený priečinok alebo webová lokalita,
- zvolenie schémy napájania,
- vybranie nastavenia displeja.

Požadovaný obsah sa súčasne zobrazí na obrazovke počítača aj na externom zariadení zapojenom do niektorého:

- portu pre externý monitor,
- výstupnej zásuvky S-Video na zadnom paneli,
- portu alebo zásuvky na voliteľnom stolnom zariadení.

Ak nechcete používať nastavenie od výrobcu tlačidla režimu prezentácie, môžete preprogramovať tlačidlo na vykonanie niektorej z týchto akcií:

- otvorenie ponuky Q Menu alebo Info Center,
- otvorenie editora elektronickej pošty,
- otvorenie vyhľadacieho okna na vyhľadanie webovej lokality.

## Tlačidlo Info Center



Po prvom stlačení tlačidla Info Center sa otvorí dialógové okno Info Center, ktoré umožňuje otvoriť prednastavené softvérové riešenia. Ak nechcete používať nastavenie od výrobcu tlačidla Info Center, môžete preprogramovať tlačidlo na vykonanie niektorej z týchto akcií:

- otvorenie režimu prezentácie alebo ponuky Q Menu,
- otvorenie editora elektronickej pošty,
- otvorenie vyhľadacieho okna na vyhľadanie webovej lokality.



# Ovládací panel tlačídel HP Quick Launch Buttons



**Poznámka** Niektoré z nastavení zobrazených na ovládacom paneli HP Quick Launch Buttons nemusia byť na vašom počítači podporované.

Používajte tlačidlá HP Quick Launch na:

- naprogramovanie tlačidla režimu prezentácie a tlačidla Info Center a zmenu ich nastavenia,
- prídanie, zmenu alebo odstránenie položky v ponuke Q Menu,
- nastavenie parametrov pre usporiadanie okien na pracovnej ploche systému Windows,
- upravenie nastavenia ikon a veľkosti písma operačného systému a programov,
- špecifikáciu iných nastavení, vrátane
  - parametrov zobrazovania ikony tlačídel HP Quick Launch Buttons,
  - povolenia pre používateľov bez práv správcu meniť priradenie tlačídel,
  - povolenia pre používateľov na zmenu nastavenia priradení tlačídel pre tlačidlá pre jednoduchý prístup Easy Access na voliteľnej externej klávesnici.
  - zobrazenia upozornení o tlačidlách HP Quick Launch Buttons,
  - zapnutie alebo vypnutie automatickej zmeny režimu,
  - zapnutie alebo vypnutie prepínania zobrazenia,
  - zapnutie alebo vypnutie rýchleho prepínania,
  - zapnutie alebo vypnutie funkcie detekcie zmeny rozlíšenia.

V nasledujúcich častiach sú uvedené pokyny pre nastavenie parametrov v rámci ovládacieho panela. Ak chcete zobrazit' ďalšie informácie o ľubovoľnej položke ovládacieho panela, kliknite na tlačidlo pomocníka v pravom hornom rohu okna. Tlačidlo pomocníka je označené ikonou s otáznikom.

## Otvorenie ovládacieho panela tlačídel Quick Launch Buttons

Ovládací panel tlačídel HP Quick Launch Buttons môžete otvoriť týmito spôsobmi:

- Kliknite na položku **Štart > Ovládací panel > Tlačiarne a iný hardvér > Quick Launch Buttons**.
- Dvakrát kliknite na ikonu HP Quick Launch Buttons v oblasti s upozoreniami na paneli úloh úplne vpravo.
- Pravým tlačítkom kliknite na ikonu HP Quick Launch Buttons v oblasti s upozoreniami na paneli úloh úplne vpravo a vyberte **Adjust HP Quick Launch Buttons Properties**.

## Nastavenie parametrov tlačidiel

Keď je tlačidlo stlačené, môžete ho naprogramovať na otvorenie ponuky Q Menu, Info Center, editora elektronickej pošty, vyhľadávanie webovej lokality, otvorenie programu, priečinku, súboru alebo webovej lokality.

Otvorenie ponuky Q Menu alebo Info Center, keď je tlačidlo stlačené:

1. V ovládacom paneli tlačidiel HP Quick Launch Buttons kliknite na kartu **Programmable Buttons** (Programovateľné tlačidlá).
2. Kliknite na šípku dole vedľa tlačidla, ktoré chcete nastaviť a potom kliknite na položku **Q Menu** alebo **HP Info Center**.
3. Ak chcete uložiť parametre a zatvoriť ovládací panel, kliknite na tlačidlo **OK**.

Otvorenie editora elektronickej pošty alebo vyhľadanie webovej lokality, keď je tlačidlo stlačené:

1. V ovládacom paneli tlačidiel HP Quick Launch Buttons kliknite na kartu **Programmable Buttons** (Programovateľné tlačidlá).
2. Kliknite na šípku dole vedľa tlačidla, ktoré chcete nastaviť a potom kliknite na položku **Launch eMail** (Spustiť eMail) alebo **Search URL**.
3. Ak chcete uložiť parametre a zatvoriť ovládací panel, kliknite na tlačidlo **OK**.

Otvorenie programu, priečinku, súboru alebo webovej lokality, keď je tlačidlo stlačené

1. V ovládacom paneli tlačidiel HP Quick Launch Buttons kliknite na kartu **Programmable Buttons** (Programovateľné tlačidlá).
2. Kliknite na šípku dole vedľa tlačidla, ktoré chcete nastaviť, a potom kliknite na položku **Presentation** (Prezentácia).
3. Kliknite na tlačidlo **Configure** (Konfigurovať).
4. V políčku pod textom Program to Start (Program, ktorý chcete spustiť), napíšte názov programu, priečinku, súboru alebo adresu URL webovej lokality.

– alebo –

Kliknite na tlačidlo **Browse** (Vyhľadať) na vyhľadanie dostupných programov, priečinkov, súborov alebo webových lokalít a potom jednu položku vyberte.

5. Ak chcete zobraziť alebo zmeniť aktuálnu schému napájania pre funkciu prezentácie, kliknite na možnosť v zozname Power Scheme (Schéma napájania) alebo kliknite na tlačidlo **Power Options** (Možnosti napájania), aby sa otvoril ovládací panel Power Options.



---

**Poznámka** Podľa nastavenia od výrobcu sa po stlačení tlačidla režimu prezentácie vyberie schéma napájania Presentation (Prezentácia).

---

6. Zobrazovacie nastavenia pre funkciu prezentácie vyberiete kliknutím na položky **Internal Only** (Len interné), **Dual Display** (Duálny displej) alebo **Extended Desktop** (Rozšírený desktop).



**Poznámka** Z výroby je vybrané nastavenie Internal Only. Keď si vyberiete nastavenie Extended Desktop, môžete vybrať možnosť, ktorá umožňuje počítaču stanoviť optimálne rozlíšenie. Kliknite na položku **Allow system to determine optimum resolution** (Umožniť systému určiť optimálne rozlíšenie) a potom kliknite na tlačidlo **Apply** (Použiť). Keď si vyberiete nastavenie Extended Desktop, môžete vybrať rozlíšenie obrazovky pre displej počítača a aj externý monitor. Stláčaním tlačidla režimu prezentácie môžete prepínať medzi zobrazovacími zariadeniami. Po opätovnom stlačení tlačidla režimu prezentácie sa schéma napájania zmení späť na pôvodnú schému.

7. Aby ste vypli uvítaciu obrazovku pri stlačení tlačidla režimu prezentácie, zrušte zaškrtnutie políčka **Show welcome screen when presentation button is pressed** (Ukázať uvítaciu obrazovku, keď je stlačené tlačidlo režimu prezentácie).
8. Ak chcete uložiť parametre a zatvoriť ovládací panel, kliknite na tlačidlo **OK**.

## Zobrazenie ponuky Q Menu

Ponuka Q Menu umožňuje rýchly prístup k mnohým systémovým úlohám prístupným cez tlačidlá, klávesy alebo klávesové skratky, ktoré sú na väčšine počítačov.

Zobrazenie ponuky Q Menu na ploche:

- ▲ Pravým tlačítkom kliknite na ikonu HP Quick Launch Buttons a vyberte **Launch Q Menu** (Spustiť Q Menu).

## Nastavenie parametrov Q Menu

Ponuka Q Menu môže zobraziť až 40 položiek. Viaceré položky definované systémom sú zobrazené na základe výberu z výroby. Tieto položky môžete, ale aj nemusíte zobrazovať. Pridané môžu byť len položky určené používateľom. Všetky položky, vrátane definovaných v nastaveniach z výroby, môžu byť odstránené.

Položky v ponuke Q Menu sú riadené zo zoznamu **Items to display on Q Menu** (Položky, ktoré sa majú zobraziť v ponuke Q Menu).

## Odstránenie položky z ponuky Q Menu

Postup odstránenia položky z ponuky Q Menu:

1. V ovládacom paneli tlačidiel HP Quick Launch Buttons kliknite na kartu **Q Menu**.
2. V zozname **Items to display on Q Menu** (Položky, ktoré sa majú zobraziť v ponuke Q Menu) zrušte zaškrtnutie položky, ktorú chcete odstrániť.
3. Ak chcete uložiť parametre a zatvoriť ovládací panel, kliknite na tlačidlo **OK**.

## Pridanie položky v zozname do ponuky Q Menu

Postup pridania položky zo zoznamu Q Menu na zobrazenie do ponuky Q Menu:

1. V ovládacom paneli tlačidiel HP Quick Launch Buttons kliknite na kartu **Q Menu**.
2. Začiarknite políčko položky, ktorú chcete pridať.
3. Ak chcete uložiť parametre a zatvoriť ovládací panel, kliknite na tlačidlo **OK**.

## Pridanie používateľom určenej položky do ponuky Q Menu

Postup pridania položky do zoznamu Items to display on Q Menu (Položky, ktoré sa majú zobraziť v ponuke Q Menu) a do ponuky Q Menu, keď položka nie je v zozname Items to display on Q Menu (Položky, ktoré sa majú zobraziť v ponuke Q Menu)—napríklad, položka na jednotke, sieti alebo internete:

1. V ovládacom paneli tlačidiel HP Quick Launch Buttons kliknite na kartu **Q Menu**.
2. Kliknite na tlačidlo **Add** (Pridať).
3. V dialógovom okne **Add New Menu Entry** (Pridať novú položku do ponuky) môžete položku pridať jej napísaním alebo vyhľadaním:
  - Pomocou klávesnice ju pridáte napísaním názvu položky v okne **Display Name** (Zobrazený názov) a napísaním cesty k položke v okne **File Name** (Názov súboru). Ak chcete napísať Display Name (Zobrazený názov) a vyhľadať File Name (Názov súboru), nechajte okno **File Name** (Názov súboru) prázdne.
  - Položku pridáte vyhľadávaním kliknutím na tlačidlo **Browse** (Vyhľadať).

V okne vyberte položku. (Plný názov položky je zobrazený v okne **File Name** (Názov súboru) a ak ste názov nenapísali skôr v okne **Display Name** (Zobrazený názov), Display Name (Zobrazený názov) sa vygeneruje z názvu položky a zobrazí sa v okne **Display Name** (Zobrazený názov).)
4. Ak chcete uložiť parametre a zatvoriť ovládací panel, kliknite na tlačidlo **OK**.

## Zmena používateľom určenej položky

Používateľom určené položky môžu byť zmenené, nie však systémom definované položky. Ak vyberiete systémom určenú položku v zozname Items to display on Q Menu (Položky, ktoré sa majú zobraziť v ponuke Q Menu), tlačidlo Modify (Zmeniť) nebude k dispozícii.

Zmena zobrazovaného názvu alebo názvu súboru pre používateľom určenú položku:

1. V ovládacom paneli tlačidiel HP Quick Launch Buttons kliknite na kartu **Q Menu**.
2. Kliknite na položku v zozname **Items to display on Q Menu** (Položky na zobrazenie do ponuky Q Menu).
3. Kliknite na tlačidlo **Modify** (Zmeniť).
  - Pomocou klávesnice zmeníte Display Name (Zobrazený názov) alebo File Name (Názov súboru) napísaním nového názvu položky v okne **Display Name** (Zobrazený názov) alebo napísaním novej cesty k položke v okne **File Name** (Názov súboru). Ak chcete napísať Display Name (Zobrazený názov) a vyhľadať File Name (Názov súboru), nechajte okno **File Name** (Názov súboru) prázdne.
  - Zobrazovaný názov alebo Názov súboru zmeníte vyhľadaním tak, že kliknete na tlačidlo **Browse** (Vyhľadať).

V okne vyberte položku. (Plný názov položky je zobrazený v okne **File Name** (Názov súboru) a ak ste názov nenapísali skôr v okne **Display Name** (Zobrazený názov), Display Name (Zobrazený názov) sa vygeneruje z názvu položky a zobrazí sa v okne **Display Name** (Zobrazený názov).)
4. Ak chcete uložiť parametre a zatvoriť ovládací panel, kliknite na tlačidlo **OK**.

## Zmena umiestnenia položky Q Menu

Postup zmeny umiestnenia položky v ponuke Q Menu:

1. V ovládacom paneli tlačidiel HP Quick Launch Buttons kliknite na kartu **Q Menu**.
2. Vyberte položku v zozname **Items to display on Q Menu** (Položky na zobrazenie do ponuky Q Menu). Potom
  - Položku presuniete v zozname vyššie kliknutím na tlačidlo **Move Up** (Presunúť vyššie).
  - Položku presuniete v zozname nižšie kliknutím na tlačidlo **Move Down** (Presunúť nižšie).
3. Ak chcete uložiť parametre a zatvoriť ovládací panel, kliknite na tlačidlo **OK**.

## Odstránenie položky zo zoznamu Q Menu na zobrazenie do ponuky Q Menu

Systémovo definované položky nemôžu byť odstránené zo zoznamu Items to display on Q Menu (Položky, ktoré sa majú zobraziť v ponuke Q Menu).

Odstránenie používateľom určenej položky:

1. V ovládacom paneli tlačidiel HP Quick Launch Buttons kliknite na kartu **Q Menu**.
2. Kliknite na položku, ktorú chcete odstrániť.
3. Kliknite na tlačidlo **Remove** (Odstrániť).
4. Ak chcete uložiť parametre a zatvoriť ovládací panel, kliknite na tlačidlo **OK**.

## Nastavenie parametrov pre usporiadanie okien

Ak chcete nastaviť parametre pre usporiadanie okien na pracovnej ploche systému Windows, postupujte nasledovne:

1. V ovládacom paneli tlačidiel HP Quick Launch Buttons kliknite na kartu **Quick Tile** (Rýchle usporiadanie).
2. Kliknite na možnosť **Vertical Tile** (Vertikálne usporiadanie) alebo **Horizontal Tile** (Horizontálne usporiadanie) a potom v poli **Applications currently running** (Aktuálne spustené aplikácie) kliknite na programy, ktoré chcete usporiadať.
3. Ak chcete uložiť parametre a zatvoriť ovládací panel, kliknite na tlačidlo **OK**.

## Nastavenie parametrov funkcie Zoom

Upravenie nastavenia ikon a veľkosti písma operačného systému a aplikácií.

1. V ovládacom paneli tlačidiel HP Quick Launch Buttons kliknite na kartu **Zoom** (Zväčšenie).
2. Použite posuvníky na nastavenie veľkosti písma a ikon v operačnom systéme a na nastavenie veľkosti písma v názvoch a ponukách programov.
3. Synchronizáciu nastavení operačného systému a programov vykonáte kliknutím na okno **Synchronize OS and application settings** (Synchronizovať nastavenia OS a aplikácií).
4. Ak chcete uložiť parametre a zatvoriť ovládací panel, kliknite na tlačidlo **OK**.



---

**Poznámka** Nastavenia z výroby obnovíte kliknutím na tlačidlo **Default** (Predvolené).

---

## Nastavenie senzora svetla okolia

Počítač má zabudovaný senzor svetla okolia, ktorý automaticky upravuje jas displeja na základe svetelných podmienok okolia.

Senzor svetla okolia je možné zapnúť alebo vypnúť dvomi spôsobmi:

- stlačením klávesovej skratky **fn+f11**,
- kliknutím pravým tlačidlom na ikonu softvéru Quick Launch Buttons v oblasti s upozoreniami úplne vpravo a kliknutím na položku **Turn Ambient light sensor on/off** (Zapnúť/vypnúť senzor svetla okolia).



---

**Poznámka** Tiež môžete pridať funkciu zapnutia/vypnutia senzora svetla okolia do ponuky Q Menu takto:

---

1. Otvorte ovládací panel Quick Launch Buttons.
2. Kliknite na kartu **Q Menu**.
3. Pod položkou **Items to display on Q Menu** (Položky na zobrazenie do ponuky Q Menu), vyberte **Toggle ALS** (Prepnúť ALS).

## Nastavenie iných parametrov

V ovládacom paneli tlačidiel Quick Launch Buttons môžete nastaviť priradenia ikon a externej klávesnice.



---

**Poznámka** Niektoré parametre uvedené na karte Preferences (Predvoľby) nemusia byť vašim počítačom podporované.

---

Nastavenie parametrov:

1. V ovládacom paneli tlačidiel HP Quick Launch Buttons kliknite na kartu **Preferences** (Predvoľby).
2. Zaškrtnite políčko vedľa položky, ktorú chcete zobraziť alebo predvoliť.

– alebo –

Zrušte zaškrtnutie políčka vedľa položky, ktorú chcete vynulovať alebo zrušiť predvoľbu.



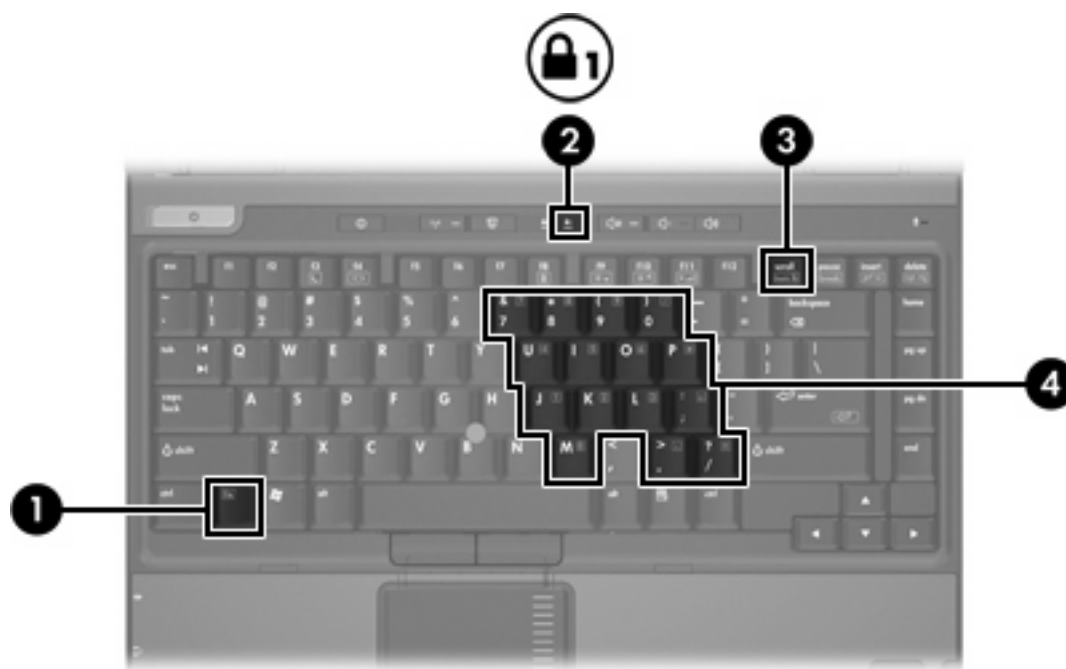
---

**Poznámka** Informácie na obrazovke o ľubovoľnej položke karty Preferences získate kliknutím na tlačidlo pomocníka v pravom hornom rohu okna a potom kliknutím na príslušnú položku. Tlačidlo pomocníka je označené ikonou s otáznikom.

---

## 4 Číselné klávesnice

Počítač má integrovanú číselnú klávesnicu, pričom podporuje aj voliteľnú externú číselnú klávesnicu alebo voliteľnú externú klávesnicu, ktorej súčasťou je číselná klávesnica.



---

### Súčasť

---

- (1) kláves `fn`
  - (2) indikátor num lock
  - (3) kláves `num lk`
  - (4) integrovaná číselná klávesnica
-

## Používanie integrovanej číselnej klávesnice

15 klávesov na integrovanej číselnej klávesnici možno používať podobne ako klávesy na externej číselnej klávesnici. Keď je integrovaná číselná klávesnica zapnutá, každý kláves na nej vykonáva funkciu, ktorá je indikovaná ikonou v pravom hornom rohu daného klávesu.

### Zapnutie a vypnutie integrovanej číselnej klávesnice

Integrovanú číselnú klávesnicu zapnete stlačením klávesov **fn+num lk**. Rozsvieti sa indikátor číselnej klávesnice. Opätovným stlačením kombinácie **fn+num lk** priradíte klávesom ich pôvodné funkcie na klávesnici.



**Poznámka** Integrovaná číselná klávesnica nebude fungovať, pokiaľ k počítaču alebo k voliteľnej stolnej zariadenie je pripojená voliteľná externá číselná klávesnica alebo voliteľná externá klávesnica.

### Prepínanie funkcií klávesov na integrovanej číselnej klávesnici

Pomocou klávesu **fn** alebo kombinácie klávesov **fn+shift** môžete klávesy integrovanej číselnej klávesnice prepínať medzi štandardným režimom a režimom číselnej klávesnice.

- Ak chcete zmeniť funkciu klávesu číselnej klávesnice tak, aby pracoval ako kláves číselnej klávesnice, postupujte nasledovne: ak je číselná klávesnica vypnutá, stlačte a držte kláves **fn** a zároveň stlačte príslušný kláves číselnej klávesnice.
- Ak je číselná klávesnica zapnutá a chcete jej klávesy dočasne použiť ako štandardné klávesy, postupujte nasledovným spôsobom:
  - Ak chcete písať malé písmená, stlačte a držte kláves **fn**.
  - Ak chcete písať veľké písmená, stlačte a držte klávesy **fn+shift**.

## Používanie externej číselnej klávesnice

Väčšina klávesov na väčšine externých číselných klávesníc vykonáva rôzne funkcie podľa toho, či je funkcia num lock zapnutá alebo vypnutá. (Režim num lock je z výroby vypnutý.) Napríklad:

- keď je funkcia num lock zapnutá, väčšina klávesov číselnej klávesnice píše čísla,
- keď je funkcia num lock vypnutá, väčšina klávesov číselnej klávesnice má funkciu klávesov so šípkami, klávesu page down alebo page up.

Keď je funkcia num lock na externej číselnej klávesnici zapnutá, indikátor num lock na počítači sa rozsvieti. Keď je funkcia num lock na externej číselnej klávesnici vypnutá, indikátor num lock na počítači zhasne.

Ak je pripojená externá číselná klávesnica, integrovanú číselnú klávesnicu nemožno zapnúť.

### Zapnutie alebo vypnutie funkcie num lock počas práce

Ak chcete funkciu num lock zapnúť alebo vypnúť počas práce na externej číselnej klávesnici:

- ▲ Stlačte kláves **num lock** na externej číselnej klávesnici, nie na číselnej klávesnici počítača.



# Index

## A

aktivácia senzora svetla okolia  
klávesová skratka 8

## Č

číselná klávesnica, externá  
používanie 20  
režim num lock 20  
číselná klávesnica, integrovaná  
identifikácia 19  
používanie 20  
prepínanie funkcií klávesov  
20  
zapnutie a vypnutie 20

## D

displej  
klávesové skratky jasú  
obrazovky 6, 8  
obraz, prepnutie 6, 8

## F

funkčné klávesy 5

## I

informácie o stave nabitia batérie  
6, 8

## K

kláves fn 5  
klávesová skratka systémových  
informácií 6  
klávesové skratky  
aktivácia senzora svetla okolia  
6  
aktivácia úsporného režimu  
6  
informácie o stave nabitia  
batérie 6, 8  
popis 5

používanie 6  
prepnutie obrazu 6, 8  
senzor svetla okolia 8  
stručný prehľad 6  
zníženie jasú obrazovky 6, 8  
zobrazenie systémových  
informácií 6  
zrušenie systémových  
informácií 6  
zvýšenie jasú obrazovky 6, 8  
klávesové skratky jasú obrazovky  
6, 8  
klávesové skratky klávesnice 5  
kompozitné video 8

## M

myš, externá  
nastavenie parametrov 3  
používanie 4

## O

obraz, prepnutie 6, 8

## P

páčkové ukazovacie zariadenie  
identifikácia 4  
používanie 4  
tlačidlá 4  
parametre usporiadania okien 17  
parametre zväčšenia 17  
priradenie ikon 18  
priradenie na externej klávesnici  
18

## Q

Q Menu 15

## R

režim num lock, externá číselná  
klávesnica 20

## S

senzor svetla okolia  
nastavenie 18  
softvér  
tlačidlá Quick Launch 13  
softvér tlačidiel Quick Launch 13  
S-Video 8  
systémové informácie  
klávesová skratka 6

## T

tlačidlá  
Info Center 12  
páčkové ukazovacie zariadenie  
4  
Presentation (Prezentácia) 11  
Quick Launch 9  
softvér tlačidiel Quick Launch  
Buttons 13  
TouchPad 2  
tlačidlá Quick Launch 9  
tlačidlo Info Center 12  
tlačidlo režimu prezentácie 11  
TouchPad  
identifikácia 0, 0  
nastavenie parametrov 3  
používanie 2  
tlačidlá 2  
typy prenosu obrazu 8

## U

ukazovacie zariadenia  
identifikácia 4  
používanie 4  
úsporný režim  
klávesová skratka 6





