

Multimédia

Manuel de l'utilisateur

© Copyright 2006 Hewlett-Packard
Development Company, L.P.

Microsoft et Windows sont des marques
déposées de Microsoft Corporation aux
Etats-Unis.

Les informations contenues dans ce
document peuvent être modifiées sans
préavis. Les garanties relatives aux produits
et aux services HP sont décrites dans les
textes de garantie limitée expresse qui les
accompagnent. Aucun élément du présent
document ne peut être interprété comme
constituant une garantie supplémentaire. HP
ne saurait être tenu pour responsable des
erreurs ou omissions de nature technique ou
rédactionnelle qui pourraient subsister dans
le présent document.

Première édition : Mai 2006

Référence du document : 406747-051

Sommaire

1 Matériel multimédia

Utilisation du lecteur optique	1
Identification du lecteur optique installé	1
Insertion d'un disque optique	2
Retrait d'un disque optique (sous tension)	2
Retrait d'un disque optique (hors tension)	4
Utilisation des fonctions audio	5
Utilisation de la prise d'entrée audio (microphone)	6
Utilisation de la prise de sortie audio (casque)	6
Réglage du volume	7
Utilisation des fonctions vidéo	8
Utilisation du port de moniteur externe	8
Utilisation de la prise de sortie S-Video	9

2 Logiciels multimédia

Identification des logiciels multimédia préinstallés	11
Installation de logiciels multimédia à partir d'un CD (certains modèles)	11
Utilisation de logiciels multimédia	12
Protection de la lecture	12
Protection du processus de gravure de CD ou de DVD	13
Modification des paramètres de région DVD	14
Avertissement concernant les droits d'auteur	14

Index	15
--------------------	-----------

1 Matériel multimédia

Utilisation du lecteur optique

Le lecteur optique permet de lire, de copier et de créer des CD ou DVD, en fonction du type de lecteur et des logiciels installés.

Identification du lecteur optique installé

Pour afficher le type de lecteur optique installé dans l'ordinateur :

▲ Sélectionnez **Démarrer > Poste de travail**.

Le type de lecteur optique installé dans l'ordinateur est affiché sous Périphériques utilisant des supports amovibles.

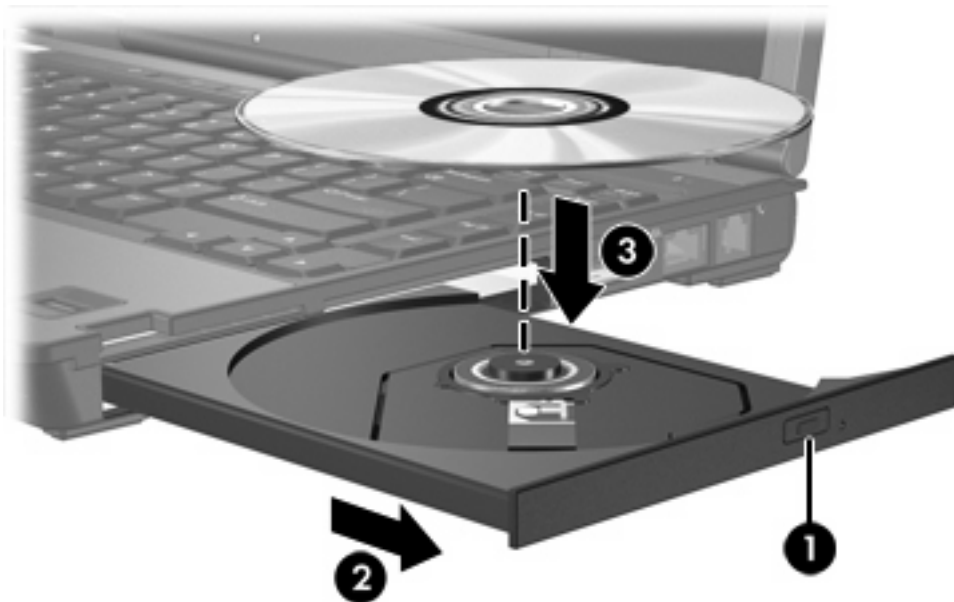
Insertion d'un disque optique

1. Mettez l'ordinateur sous tension.
2. Pour ouvrir le chargeur de supports, appuyez sur le bouton de dégagement (1) situé sur le cache du lecteur.
3. Tirez le chargeur (2).
4. Prenez le CD ou DVD par les bords afin d'éviter de toucher les surfaces planes, puis positionnez le disque sur l'axe de rotation, l'étiquette orientée vers le haut.



Remarque Si le chargeur n'est pas totalement accessible, inclinez délicatement le disque pour le placer sur l'axe de rotation.

5. Poussez délicatement le disque (3) sur l'axe de rotation du chargeur jusqu'à ce qu'il s'enclenche en place.



6. Fermez le chargeur.



Remarque Une fois un disque inséré, une courte pause a lieu. Si vous n'avez pas sélectionné de lecteur de support par défaut, une boîte de dialogue de lecture automatique s'affiche. Vous êtes invité à sélectionner la méthode d'utilisation du contenu du support.

Retrait d'un disque optique (sous tension)

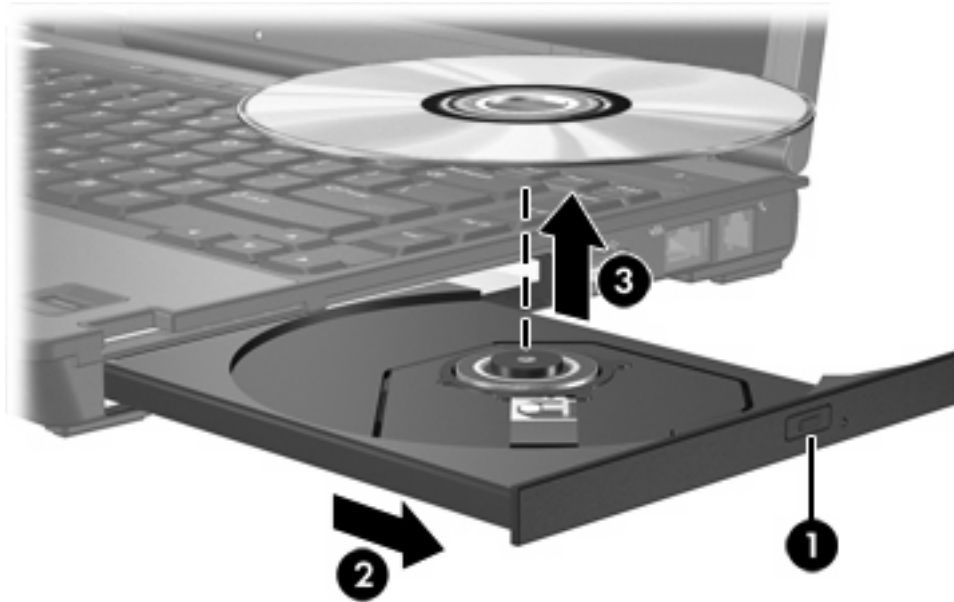
Si l'ordinateur fonctionne sur batterie ou alimentation externe :

1. Mettez l'ordinateur sous tension.
2. Appuyez sur le bouton de dégagement (1) situé sur le cache du lecteur pour ouvrir le chargeur, puis tirez celui-ci (2) pour l'ouvrir complètement.

3. Retirez le disque (3) du chargeur en appuyant délicatement sur l'axe de rotation tout en extrayant le disque par ses bords. Maintenez le disque par les bords et évitez de toucher les surfaces planes.



Remarque Si le chargeur n'est pas entièrement accessible, inclinez le disque délicatement pendant son retrait.



4. Fermez le chargeur de supports et placez le disque dans un étui de protection.

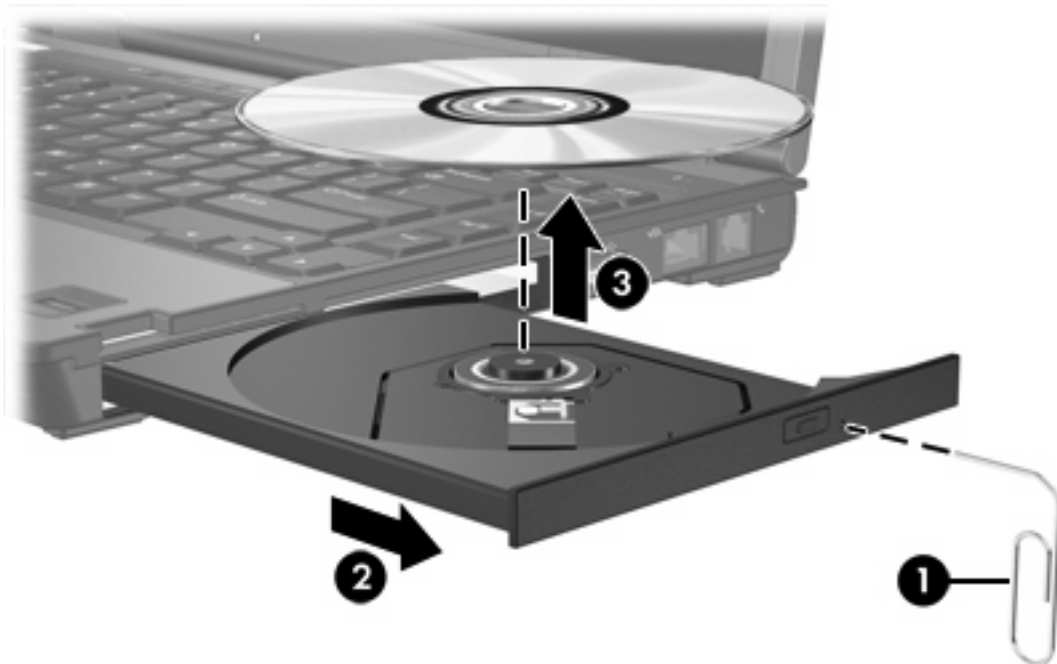
Retrait d'un disque optique (hors tension)

Si la batterie ou l'alimentation externe n'est pas disponible :

1. Introduisez l'extrémité d'un trombone (1) dans le trou d'éjection à l'avant du lecteur.
2. Appuyez délicatement sur le trombone jusqu'à l'ouverture du chargeur, puis ouvrez entièrement celui-ci (2).
3. Retirez le disque (3) du chargeur en appuyant délicatement sur l'axe de rotation tout en extrayant le disque par ses bords. Maintenez le disque par les bords et évitez de toucher les surfaces planes.



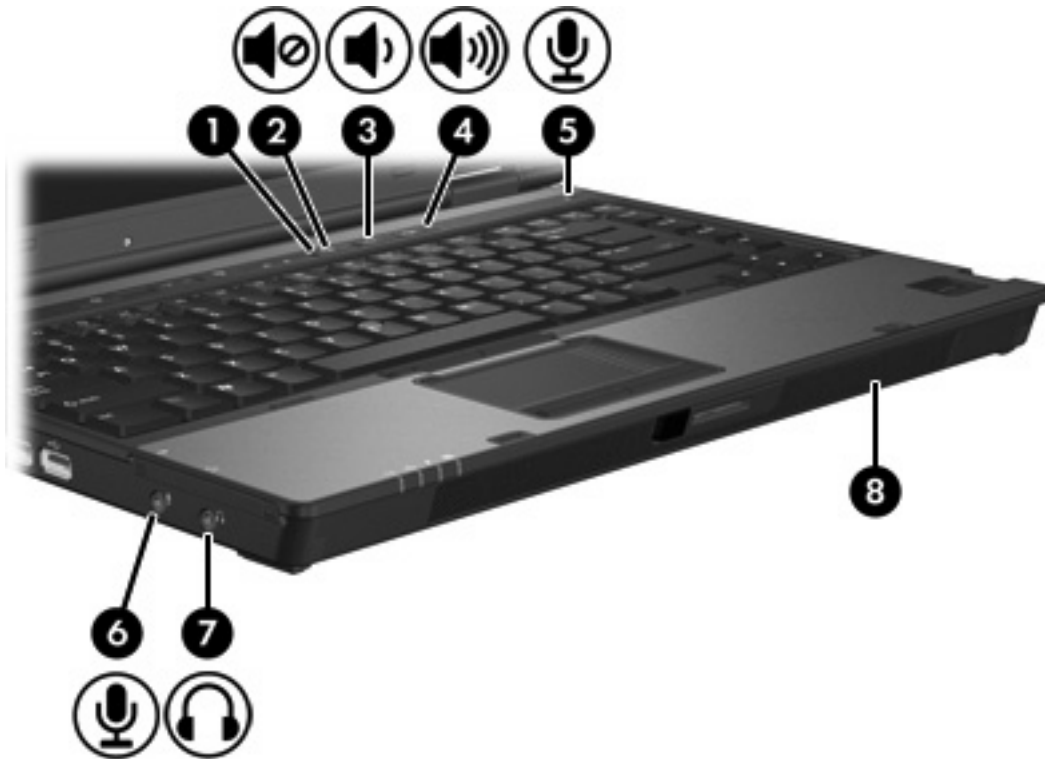
Remarque Si le chargeur n'est pas entièrement accessible, inclinez le disque délicatement pendant son retrait.



4. Fermez le chargeur de supports et placez le disque dans un étui de protection.

Utilisation des fonctions audio

Le tableau et la figure ci-après décrivent les fonctions audio de l'ordinateur.



Composant	Description
(1) Voyant Muet	Allumé : Le son de l'ordinateur est coupé.
(2) Bouton Muet	Permet de couper et de restaurer le son de l'ordinateur.
(3) Bouton de réduction du volume	Permet de baisser le son du haut-parleur.
(4) Bouton d'augmentation du volume	Permet d'augmenter le son du haut-parleur.
(5) Microphone interne	Permet d'enregistrer un son.
(6) Prise d'entrée audio (microphone)	Permet de connecter un microphone avec casque, un microphone stéréo ou un microphone mono en option.
(7) Prise de sortie audio (casque)	Permet de connecter des haut-parleurs stéréo alimentés, un casque, des écouteurs ou un dispositif audio de télévision en option.
(8) Haut-parleurs	Permet de produire le son de l'ordinateur.

Utilisation de la prise d'entrée audio (microphone)

L'ordinateur est équipé d'une prise microphone stéréo qui prend en charge un module stéréo ou un microphone monophonique. L'utilisation d'un logiciel d'enregistrement sonore avec des microphones externes permet d'effectuer des enregistrements (deux voies) et des lectures stéréo.

Lorsque vous connectez un microphone à la prise, utilisez un microphone doté d'une fiche de 3,5 mm.

Utilisation de la prise de sortie audio (casque)



AVERTISSEMENT Pour éviter tout risque de blessure corporelle, réglez le volume avant de mettre un casque ou des écouteurs.



ATTENTION Pour éviter d'endommager un périphérique externe, ne branchez pas un connecteur de canal audio mono sur la prise de casque.

Outre la possibilité de connecter un casque, la prise permet de connecter l'entrée audio d'un dispositif audio/vidéo, par exemple un téléviseur ou un magnétoscope.

Lorsque vous connectez un périphérique à la prise de casque, utilisez uniquement une fiche stéréo de 3,5 mm.



Remarque Le branchement d'un périphérique sur la prise du casque coupe les haut-parleurs internes.

Réglage du volume

Vous pouvez régler le volume à l'aide de l'une des commandes suivantes :

- Boutons de volume de l'ordinateur :
 - Pour couper ou rétablir le son, appuyez sur le bouton Muet.
 - Pour réduire le volume, appuyez sur le bouton de réduction du volume.
 - Pour augmenter le volume, appuyez sur le bouton d'augmentation du volume.
- Contrôle du volume Microsoft® Windows® :
 - a. Cliquez sur l'icône **Volume** dans la zone de notification à l'extrémité droite de la barre des tâches.
 - b. Réglez le volume en déplaçant le curseur vers le haut ou vers le bas. Vous pouvez également cocher la case **Muet** pour couper le son.

Ou

- a. Cliquez deux fois sur l'icône **Volume** dans la zone de notification.
- b. Dans la colonne du volume principal, augmentez ou diminuez le volume en déplaçant le curseur **Volume** vers le haut ou vers le bas. Vous pouvez également régler la balance ou couper le son.

Si l'icône Volume ne s'affiche pas dans la zone de notification, suivez les étapes ci-dessous afin de l'y placer.

- a. Sélectionnez **Démarrer > Panneau de configuration > Sons, voix et périphériques audio > Sons et périphériques audio**.
 - b. Cliquez sur l'onglet **Volume**.
 - c. Cochez la case **Placer l'icône de volume dans la barre des tâches**.
 - d. Cliquez sur **Appliquer**.
- Contrôle du volume d'application :

Le volume peut également être réglé à partir de certaines applications.

Utilisation des fonctions vidéo

L'ordinateur est doté des fonctions vidéo suivantes :

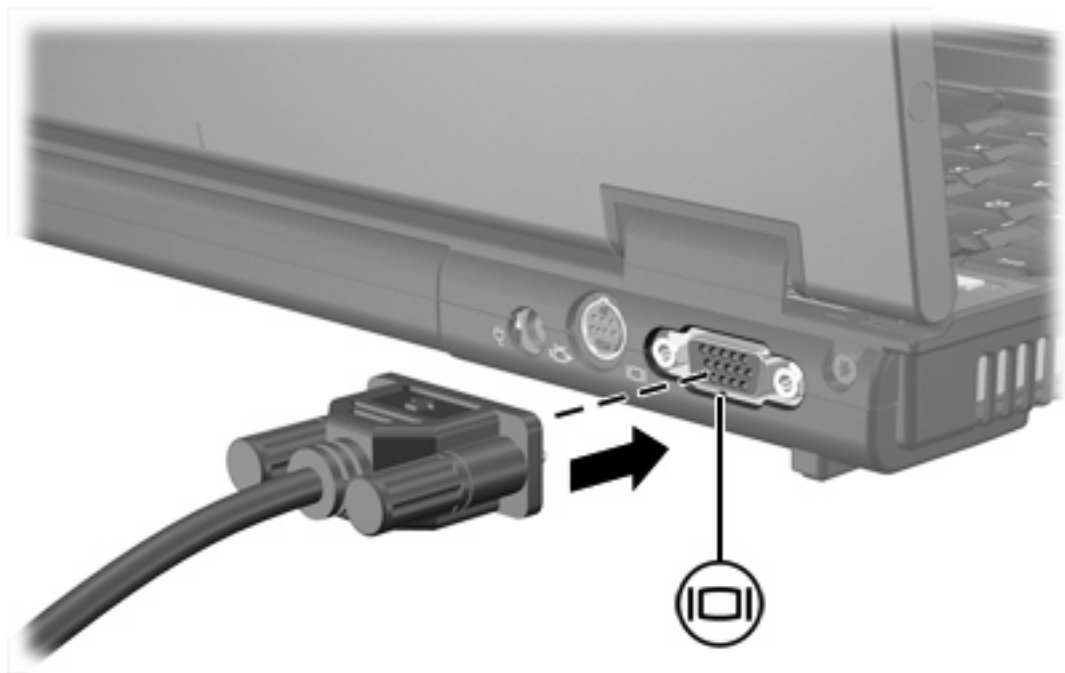
- Port de moniteur externe qui permet de connecter un téléviseur, un projecteur ou un moniteur
- Prise de sortie S-Video qui permet de connecter divers composants vidéo

Utilisation du port de moniteur externe

Le port de moniteur externe permet de connecter un périphérique d'affichage externe, tel qu'un moniteur ou un projecteur externe, à l'ordinateur.

Pour connecter un périphérique d'affichage :

- ▲ Connectez le câble du périphérique au port de moniteur externe.



Remarque Si un périphérique d'affichage externe correctement connecté n'affiche pas d'image, appuyez sur **fn+f4** pour transférer l'image vers le périphérique.

Utilisation de la prise de sortie S-Video

La prise de sortie S-Video à 7 broches permet de connecter l'ordinateur à un périphérique S-Video en option, tel qu'un téléviseur, un caméscope, un magnétoscope, un rétroprojecteur ou une carte de capture vidéo.

L'ordinateur peut prendre en charge un périphérique S-Video connecté à la prise de sortie S-Video, tout en prenant simultanément en charge une image sur l'écran de l'ordinateur ou sur tout autre affichage externe pris en charge.

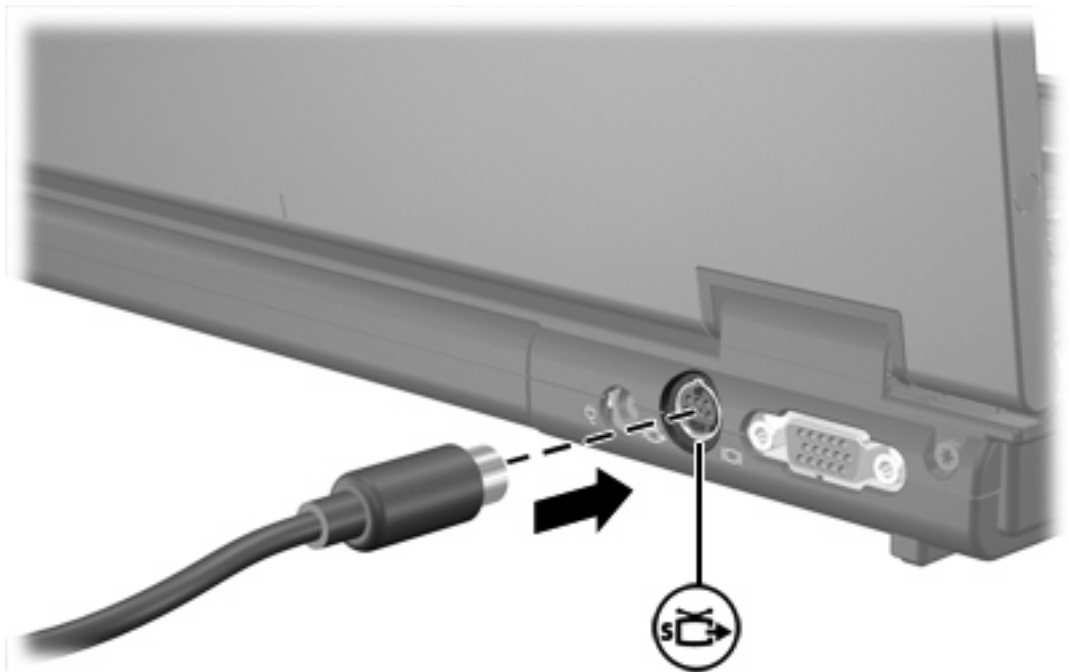


Remarque Pour transmettre des signaux vidéo via la prise de sortie S-Video, vous devez vous procurer un câble S-Video, disponible auprès de la plupart des revendeurs de matériel électronique. Si vous combinez des fonctions audio et vidéo, telles que la lecture d'un film sur DVD sur l'ordinateur et son affichage sur un téléviseur, vous devez également vous procurer un câble audio standard, disponible auprès de la plupart des revendeurs de matériel électronique, pour établir une connexion avec la prise du casque.

Remarque La connexion S-Video fournit une qualité d'image supérieure à celle d'une connexion vidéo composite.

Pour connecter un périphérique vidéo à la prise de sortie S-Video :

1. Branchez une extrémité du câble S-Video sur la prise de sortie S-Video de l'ordinateur.



2. Branchez l'autre extrémité du câble sur le périphérique vidéo, comme décrit dans le manuel d'utilisation fourni avec le périphérique.
3. Appuyez sur les touches **fn+f4** pour basculer l'image entre les périphériques d'affichage connectés à l'ordinateur.



Remarque Si la prise de sortie S-Video de l'ordinateur n'est pas accessible car ce dernier est amarré à une station d'accueil en option, connectez le câble S-Video à la prise de sortie S-Video de la station d'accueil.

2 Logiciels multimédia

L'ordinateur comporte des logiciels multimédia préinstallés. Certains modèles peuvent être livrés avec des logiciels multimédia supplémentaires sur un disque optique.

En fonction du matériel et des logiciels inclus avec l'ordinateur, les tâches multimédia suivantes peuvent être prises en charge :

- Lecture de supports numériques, y compris CD audio et vidéo, DVD audio et vidéo et radio Internet
- Création ou copie de CD de données
- Création, édition et gravure de CD audio
- Création, édition et gravure d'une vidéo ou d'un film sur un DVD ou un CD vidéo



Remarque Pour plus de détails sur l'utilisation du logiciel inclus avec l'ordinateur, reportez-vous aux instructions du constructeur du logiciel, qui peuvent être fournies sur disque, en tant que fichiers d'aide en ligne ou sur le site Web du constructeur du logiciel.

Identification des logiciels multimédia préinstallés

Pour afficher et accéder aux logiciels multimédia préinstallés sur l'ordinateur :

- ▲ Sélectionnez **Démarrer > Tous les programmes**.



Remarque Vous pouvez également réinstaller des logiciels multimédia sur l'ordinateur. Sélectionnez **Démarrer > Tous les programmes > Software Setup** (Installation des logiciels).

Installation de logiciels multimédia à partir d'un CD (certains modèles)

Pour installer un logiciel multimédia à partir d'un CD fourni avec l'ordinateur :

1. Insérez le CD de logiciels multimédia dans le lecteur optique.
2. Lorsque l'Assistant d'installation démarre, suivez les instructions à l'écran.
3. Redémarrez l'ordinateur si vous y êtes invité.

Répétez la procédure d'installation pour tous les logiciels multimédia sur le CD à installer.

Utilisation de logiciels multimédia

Pour utiliser les logiciels multimédia installés sur l'ordinateur :

1. Sélectionnez **Démarrer > Tous les programmes**, puis ouvrez le programme multimédia à utiliser. Par exemple, si vous souhaitez utiliser le lecteur Windows Media pour lire un CD audio, sélectionnez **Lecteur Windows Media**.



Remarque Certains programmes peuvent être situés dans des sous-dossiers.

2. Insérez le CD multimédia, tel qu'un CD audio, dans le lecteur optique.
3. Suivez les instructions à l'écran.

Ou

1. Insérez le CD multimédia, tel qu'un CD audio, dans le lecteur optique.

Une boîte de dialogue de lecture automatique s'affiche.

2. Dans la liste des programmes multimédia installés, cliquez sur la tâche multimédia à effectuer.



Remarque La boîte de dialogue de lecture automatique permet de sélectionner un programme multimédia par défaut pour le disque multimédia. Après avoir sélectionné un programme multimédia dans la liste, cochez la case **Toujours exécuter l'action sélectionnée**.

3. Cliquez sur **OK**.

Protection de la lecture

Pour éviter d'interrompre la lecture ou d'en dégrader la qualité :

- Enregistrez vos données et fermez toutes les applications avant de lire un CD ou un DVD.
- Evitez de connecter un matériel lors de la lecture d'un disque ou de le déconnecter.

Pour éviter l'arrêt de la lecture ou la baisse de sa qualité lorsque l'ordinateur est sous Windows, abstenez-vous d'activer le mode veille ou hibernation lors de la lecture d'un disque. Si le mode veille ou hibernation est activé pendant la lecture d'un disque, le message d'avertissement "Les modes veille et hibernation peuvent arrêter la lecture. Voulez-vous continuer ?" peut apparaître. Si ce message s'affiche, cliquez sur **Non**. Après avoir cliqué sur Non :

- La lecture peut reprendre.

Ou

- La lecture peut s'arrêter et l'écran s'effacer. Pour revenir à la lecture du CD ou du DVD, appuyez sur l'interrupteur d'alimentation, puis redémarrez le disque.

Protection du processus de gravure de CD ou de DVD



ATTENTION Pour éviter la perte d'informations ou l'endommagement d'un disque :

Avant de graver un disque, branchez l'ordinateur sur une source d'alimentation externe stable. Ne gravez pas de disque lorsque l'ordinateur fonctionne sur batterie.

Avant de graver un disque, fermez toutes les applications à l'exception du logiciel associé au disque.

Ne copiez pas directement à partir d'un disque source vers un disque de destination ou à partir d'un lecteur réseau vers un disque de destination. Démarrez plutôt directement la copie à partir d'un disque source ou d'un lecteur réseau vers votre disque dur, puis effectuez une copie à partir du disque dur vers le disque de destination.

N'utilisez pas le clavier de l'ordinateur et ne déplacez pas ce dernier pendant l'écriture d'un disque. Cette opération est sensible aux vibrations.

Modification des paramètres de région DVD

La plupart des DVD qui contiennent des fichiers protégés par les lois sur les droits d'auteur intègrent également des codes de région. Ces codes sont destinés à protéger les droits d'auteur dans le monde entier.

Vous ne pouvez lire un DVD contenant un code de région que si ce dernier correspond au code de région du lecteur de DVD.

Si le code de région du DVD est différent de celui du lecteur, le message similaire au suivant s'affiche lorsque vous introduisez le DVD : "La lecture de contenu provenant de cette région est interdite". Pour pouvoir lire le DVD, vous devez modifier le paramètre de région du lecteur de DVD. Vous pouvez modifier le paramètre de région à l'aide du système d'exploitation ou de certains lecteurs de DVD.



ATTENTION Vous ne pouvez changer la région de votre lecteur de DVD que 5 fois.

Au cinquième changement, la région sélectionnée pour le lecteur de DVD devient permanente.

Le nombre de changements restants s'affiche dans le champ Modifications restantes de l'onglet Région du DVD. Le chiffre qui apparaît dans ce champ comprend le cinquième et dernier changement possible.

Pour modifier le paramètre de région via le système d'exploitation :

1. Sélectionnez **Démarrer > Poste de travail**.
2. Cliquez avec le bouton droit dans la fenêtre, puis sélectionnez **Propriétés > onglet Matériel > Gestionnaire de périphériques**.
3. Cliquez sur **Lecteurs de DVD/CD-ROM**, cliquez avec le bouton droit sur le lecteur de DVD dont vous voulez modifier le paramètre de zone, puis cliquez sur **Propriétés**.
4. Apportez les modifications souhaitées dans l'onglet **Région du DVD**.
5. Cliquez sur **OK**.

Avertissement concernant les droits d'auteur

Selon la législation en vigueur relative aux droits d'auteur, il est illégal d'effectuer des copies non autorisées de données protégées par droits d'auteur, notamment des logiciels, des films, des émissions et des enregistrements sonores. Cet ordinateur ne doit pas être utilisé à ces fins.

Index

B

boutons
volume muet 5, 7

C

casques 5
CD
gravure 13
insertion 2
lecture 12
protection 13
retrait hors tension 4
retrait sous tension 2
codes de région de DVD 14

D

disque optique
gravure 13
insertion 2
retrait hors tension 4
retrait sous tension 2
droits d'auteur, avertissement 14
DVD
gravure 13
insertion 2
lecture 12
modification des paramètres de région 14
protection 13
retrait hors tension 4
retrait sous tension 2
DVD, paramètres de région 14

E

écouteurs 5
entrée audio (microphone), prise 5, 6

F

fonctions audio 5

H

haut-parleur 5

L

lecteur optique
lecture 12
protection 13
logiciels
identification 11
installation 11
multimédia 11
utilisation 12

M

magnétoscope 6
microphones pris en charge 6
moniteur, connexion 8
moniteur externe, port 8
Muet, bouton 5, 7
multimédia, logiciels
description 11
identification 11
installation 11
utilisation 12

P

ports
moniteur externe 8
prises
entrée audio (microphone) 5, 6
sortie audio (casque) 5, 6
sortie S-Video 8, 9
programmes
identification 11
installation 11
multimédia 11
utilisation 12
projecteur, connexion 8
protection de la lecture 12

S

sortie audio (casque), prise 5, 6
S-Video, prise de sortie 8, 9

T

téléviseur 6

V

volume, bouton Muet 5, 7
volume, réglage 7

