

Multimedia

Brukerhåndbok

© Copyright 2006 Hewlett-Packard
Development Company, L.P.

Microsoft og Windows er registrerte
varemerker for Microsoft Corporation i USA.

Informasjonen i dette dokumentet kan
endres uten varsel. De eneste garantiene for
HP-produktene og -tjenestene er uttrykkelig
angitt i garantierklæringene som følger med
disse produktene og tjenestene. Ingenting i
dette dokumentet kan tolkes som en
tilleggsgaranti. HP er ikke
erstatningsansvarlig for tekniske eller andre
typer feil eller utelatelser i dette dokumentet.

Første utgave: Mai 2006

Delenummer for dokument: 406747-091

Innhold

1 Multimediemaskinvare

Bruke den optiske stasjonen	1
Finne den installerte optiske stasjonen	1
Sette inn en optisk disk	2
Ta ut en optisk disk (med strøm)	2
Ta ut en optisk disk (uten strøm)	4
Bruke lydfunksjonene	5
Bruke lydingangen (mikrofonkontakten)	6
Bruke lydutgangen (hodetelefonkontakten)	6
Justere lydvolument	7
Bruke videofunksjonene	8
Bruke kontakten for ekstern skjerm	8
Bruke S-Video-ut-kontakten	9

2 Multimedieprogramvare

Finne forhåndsinstallert multimedieprogramvare	12
Installere multimedieprogramvare fra en CD (kun på enkelte modeller)	12
Bruke multimedieprogramvare	12
Forhindre avbrudd i avspillingen	13
Hindre avbrudd når du skriver til en CD eller en DVD	13
Endre soneinnstillinger for DVD	14
Om opphavsrett	14

Stikkordregister	15
-------------------------------	-----------

1 Multimediemaskinvare

Bruke den optiske stasjonen

Ved hjelp av den optiske stasjonen kan du spille av, kopiere og lage CDer eller DVDer, avhengig av hvilken type stasjon og programvare som er installert.

Finne den installerte optiske stasjonen

Slik kan du se hvilken type optisk stasjon som er installert på maskinen:

▲ Velg **Start > Min datamaskin**.

Du ser hvilken type optisk stasjon som er installert på maskinen, under Enheter med flyttbare lagringsmedier.

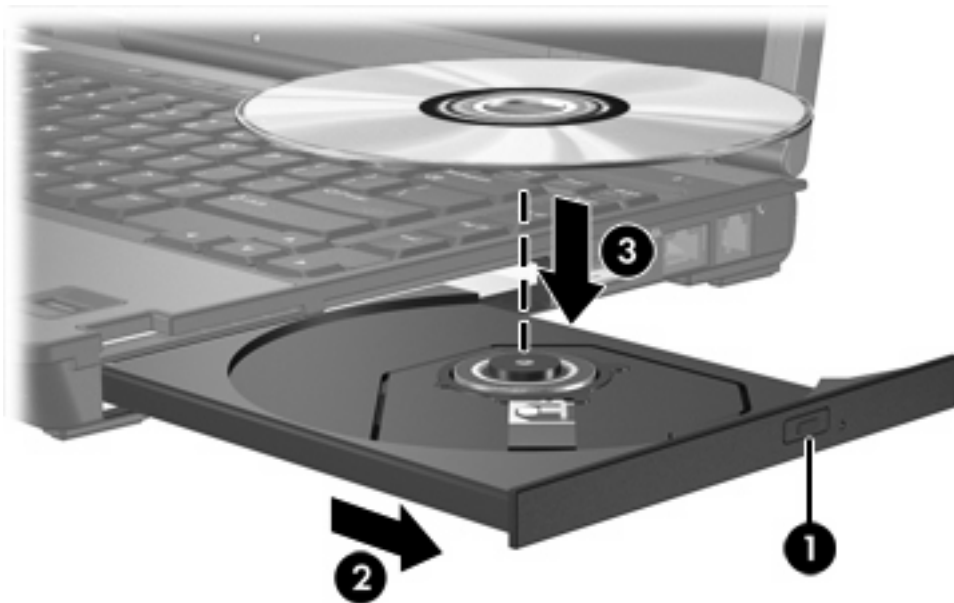
Sette inn en optisk disk

1. Slå på maskinen.
2. Trykk på utløserknappen (1) på dekselet for å løse ut skuffen.
3. Dra ut skuffen (2).
4. Hold CDen eller DVDen i kantene slik at du ikke tar på overflatene, og sett disken over spindelen med etikettsiden opp.



Merk Hvis skuffen ikke er trukket helt ut, vipper du forsiktig på disken for å plassere den over spindelen.

5. Trykk disken (3) forsiktig ned på spindelen til disken klikker på plass.



6. Lukk skuffen.



Merk Når du har satt inn en disk, er det vanlig at det oppstår en kort pause. Hvis du ikke har valgt en standard medieavspiller, åpnes det en Autokjør-dialogboks. Den ber deg velge hva du vil gjøre med medieinnholdet.

Ta ut en optisk disk (med strøm)

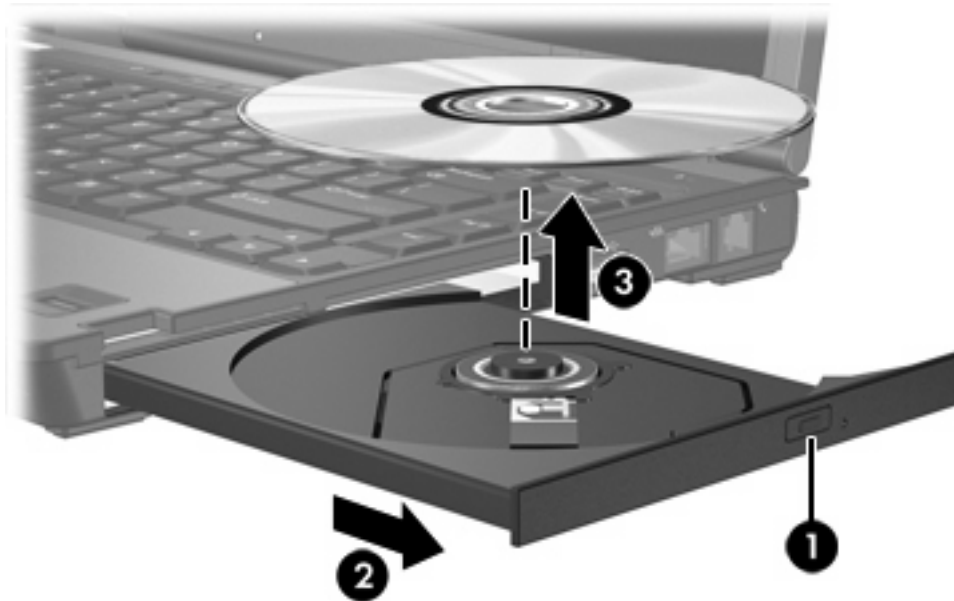
Hvis datamaskinen drives av en ekstern strømforsyning eller batteristrøm:

1. Slå på maskinen.
2. Trykk på utløserknappen (1) på dekselet for å løse ut skuffen, og trekk ut skuffen (2).

3. Ta ut disken (**3**) fra skuffen ved å trykke forsiktig på spindelen samtidig som du løfter ut disken. Hold i ytterkantene på disken, og ikke på selve overflatene.



Merk Hvis skuffen ikke er trukket helt ut, vipper du litt på disken når du tar den ut.



4. Lukk skuffen, og legg disken i omslaget.

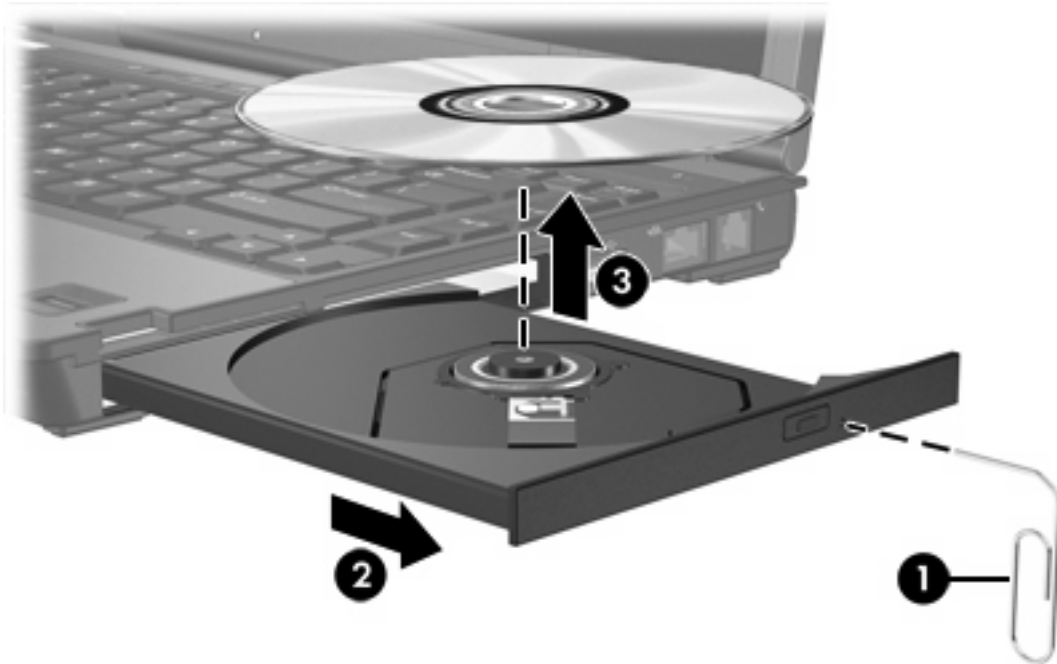
Ta ut en optisk disk (uten strøm)

Hvis ingen ekstern strømforsyning eller batteristrøm er tilgjengelig:

1. Stikk spissen av en binders inn i utløseren (1) på frontdekselet av maskinen.
2. Skyv den forsiktig inn til skuffen løses ut, og dra deretter ut skuffen (2).
3. Ta ut disken (3) fra skuffen ved å trykke forsiktig på spindelen samtidig som du løfter ut disken. Hold i ytterkantene på disken, og ikke på selve overflatene.



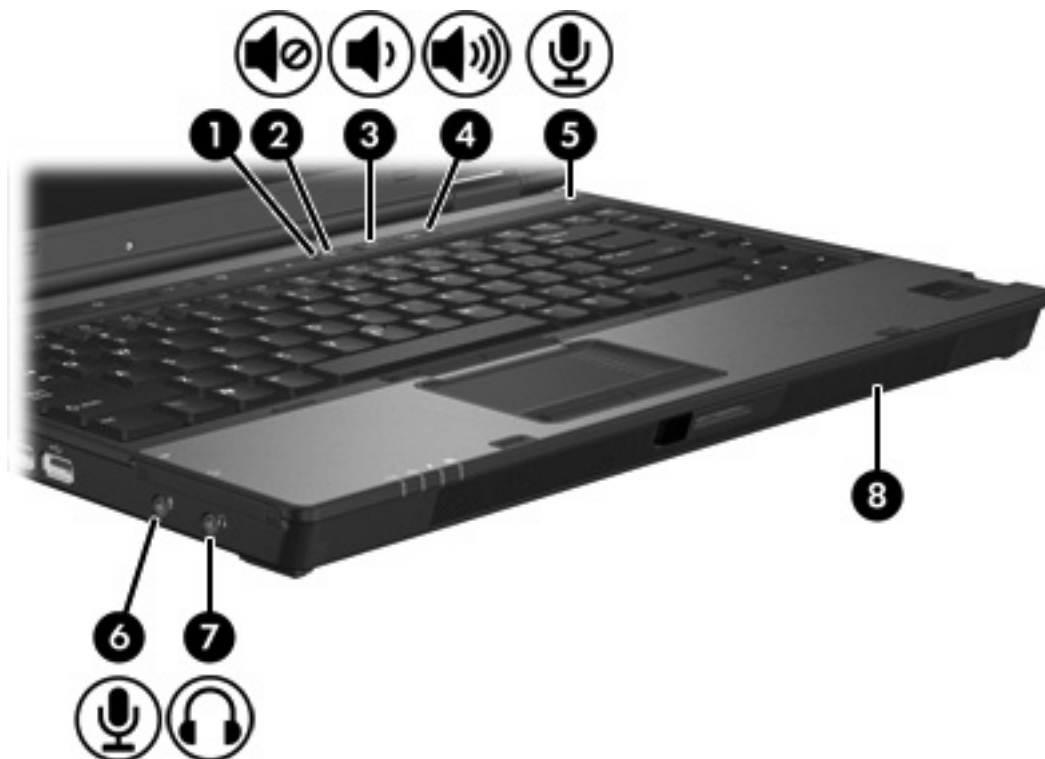
Merk Hvis skuffen ikke er trukket helt ut, vipper du litt på disken når du tar den ut.



4. Lukk skuffen, og legg disken i omslaget.

Bruke lydfunksjonene

Illustrasjonen og tabellen nedenfor beskriver lydfunksjonene på maskinen.



Komponent	Beskrivelse
(1) Lyddempingslampe	På: Datamaskinlyden er dempet.
(2) Lyddempingsknapp	Demper og gjenoppretter lydvolument.
(3) Volum ned-knapp	Reduserer høyttalerlyden.
(4) Volum opp-knapp	Øker høyttalerlyden.
(5) Intern mikrofon	Tar opp lyd.
(6) Lydingang (mikrofonkontakt)	Her kan du eventuelt koble til en hodetelefonmikrofon, stereomikrofon eller monomikrofon.
(7) Lyduttgang (hodetelefoner)	Brukes for å koble til eventuelle stereohøyttalere, hodetelefoner, øreplugg, hodesett eller fjernsynslyd.
(8) Høyttalere	Gjengi lyd.

Bruke lydinningen (mikrofonkontakten)

Datamaskinen er utstyrt med en stereomikrofonkontakt (tokanals) som støtter stereo- eller monomikrofoner. Ved hjelp av lydinnspillingsprogramvare med eksterne mikrofoner kan du ta opp og spille av i stereo.

Når du kobler til en mikrofon i mikrofonkontakten, må du bruke en mikrofon som har en 3,5 mm stereoplugg.

Bruke lydutgangen (hodetelefonkontakten)



ADVARSEL Skru ned lydstyrken før du tar på deg hodetelefonene, ørepluggene eller headsettet slik at du ikke risikerer å skade hørselen.



FORSIKTIG For å forhindre mulig skade på en ekstern enhet, må du ikke plugge en ékanalskontakt (mono) i hodetelefonkontakten.

Du kan også bruke hodetelefonkontakten til å koble til lyd fra lyd-/videoenheter, for eksempel en TV eller videospiller.

Pass på å bruke en 3,5 mm plugg når du kobler en enhet til hodetelefonkontakten.



Merk Når du kobler en enhet til hodetelefonkontakten, slås de interne høyttalerer av.

Justere lydvolument

Du kan justere lydstyrken ved hjelp av følgende kontroller:

- Volumknappene på maskinen:
 - Trykk på volumdempeknappen hvis du vil dempe eller gjenopprette lydstyrken.
 - Trykk på volum ned-knappen hvis du vil redusere lydstyrken.
 - Trykk på volum opp-knappen hvis du vil øke lydstyrken.
- Volumkontrollen i Microsoft® Windows®:
 - a. Klikk på **Volum**-ikonet i systemstatusfeltet helt til høyre på oppgavelinjen i Windows.
 - b. Dra glidebryteren opp eller ned for å justere lydvolument. Merk av i boksen **Demp** hvis du vil dempe volument.

– eller –

 - a. Dobbeltklikk på **Volum**-ikonet i systemstatusfeltet.
 - b. I kolonnen Hovedvolum kan du øke eller senke volument ved å skyve **Volum**-bryteren opp eller ned. Du kan også justere balansen eller dempe lyden.

Hvis Volum-ikonet ikke vises i systemstatusfeltet, følger du denne fremgangsmåten for å vise det.

 - a. Velg **Start > Kontrollpanel > Lyder, tale og lydenheter > Lyder og lydenheter**.
 - b. Klikk på **Volum**-kategorien.
 - c. Merk av for **Vis volumikon på oppgavelinjen**.
 - d. Klikk på **Bruk**.
- Volumkontroll i programmer:

Lydvolument kan også justeres fra enkelte programmer.

Bruke videofunksjonene

Datamaskinen har følgende videofunksjoner:

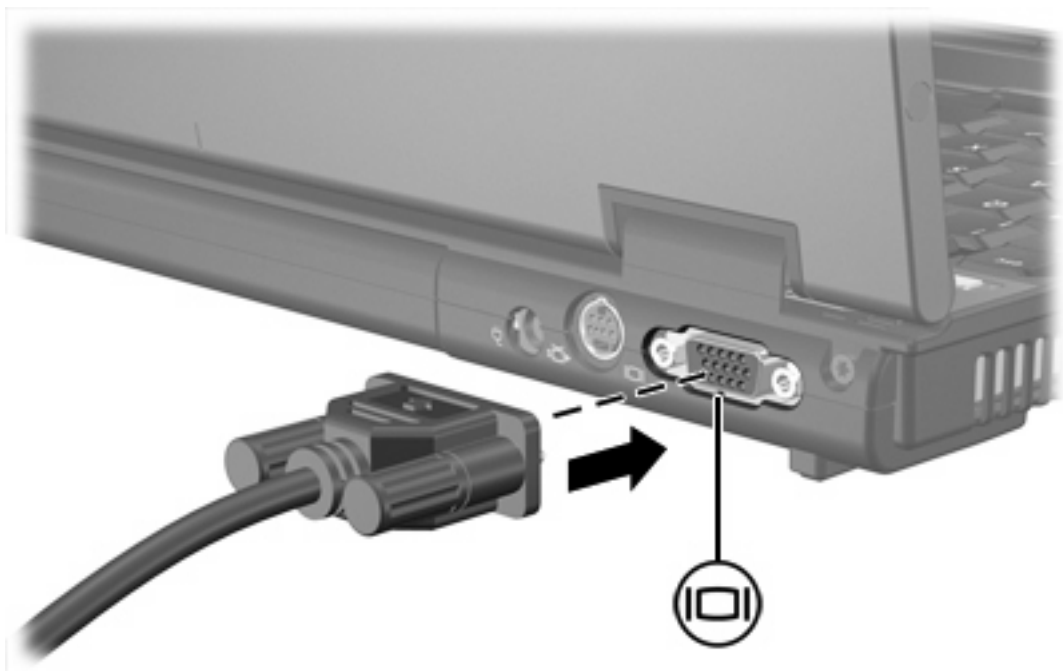
- Kontakt for ekstern skjerm som brukes for å koble til et fjernsyn, en skjerm eller en projektor.
- S-Video-ut-kontakt som brukes til å koble til en rekke videokomponenter.

Bruke kontakten for ekstern skjerm

Du kan bruke kontakten for ekstern skjerm til å koble til en ekstern bildeenhet, for eksempel en ekstern skjerm eller projektor til datamaskinen.

Slik kobler du til en bildeenhet:

- ▲ Koble enhetens kabel til kontakten for ekstern skjerm.



Merk Hvis bildet ikke vises på den eksterne bildeenheten etter at du har koblet den til, trykker du på **fn+f4** for å overføre bildet til enheten.

Bruke S-Video-ut-kontakten

S-Video-ut-kontakten med 7 pinner brukes til å koble datamaskinen til en eventuell S-Video-enhet, for eksempel fjernsyn, videospiller, videokamera, overheadprojektor eller videoopptakskort.

Datamaskinen støtter en S-Video-enhet som kobles til S-Video-ut-kontakten samtidig som den støtter et bilde på datamaskinens skjerm eller på en ekstern skjerm.

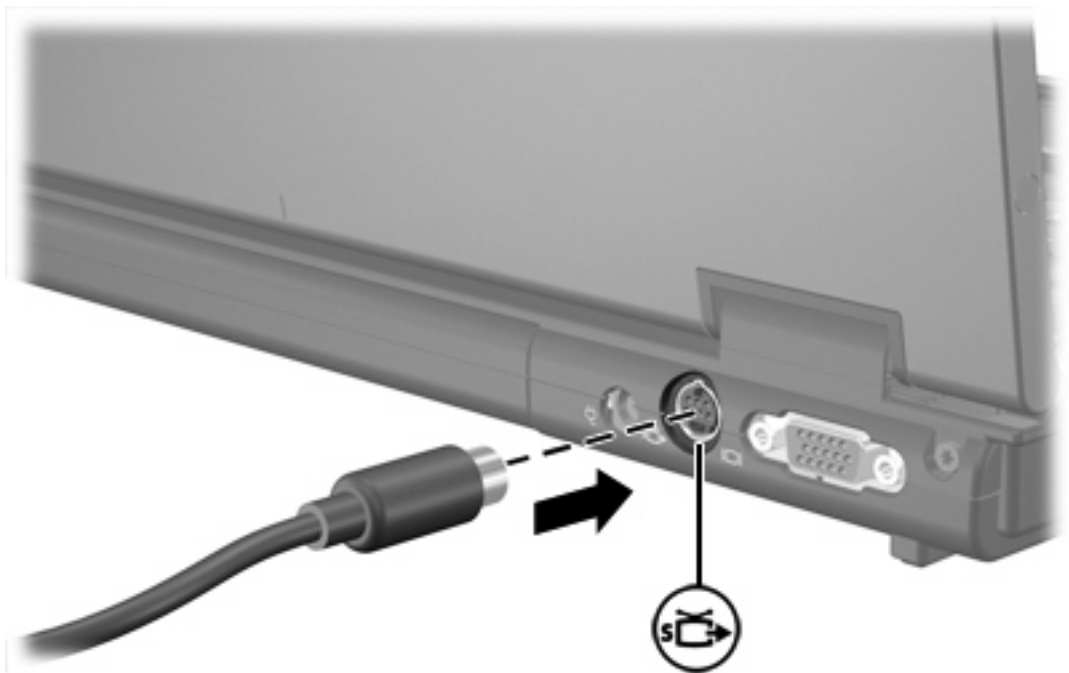


Merk Hvis du vil overføre videosignaler gjennom S-Video-ut-kontakten, trenger du en S-Video-kabel, som fås hos de fleste elektronikkforhandlere. Hvis du kombinerer lyd- og videofunksjoner, for eksempel spiller av en DVD-film på datamaskinen og viser den på fjernsynet, trenger du også en vanlig lyd-kabel, som fås hos de fleste elektronikkforhandlere, for tilkobling til hodetelefonkontakten.

Merk S-Video-tilkobling gir et bilde med høyere kvalitet enn en komposittvideotilkobling.

Slik kobler du en videoenhet til S-Video-ut-kontakten:

1. Plugg den ene enden av S-Video-kabelen i S-Video-ut-kontakten på datamaskinen.



2. Plugg den andre enden av kabelen i videoenheten som angitt i brukerveiledningen til enheten.
3. Trykk på tastene **fn+f4** for å veksle mellom visning på forskjellige skjermer som er koblet til datamaskinen.



Merk Hvis S-Video-ut-kontakten på datamaskinen ikke er tilgjengelig fordi datamaskinen er dokket i en eventuell dokkenhet, kobler du S-Video-kabelen til S-Video-ut-kontakten på dokkenheten.

2 Multimedieprogramvare

Datamaskinen inneholder forhåndsinstallert multimedieprogramvare. Noen modeller leveres med ekstra multimedieprogramvare på en optisk disk.

Avhengig av maskinvaren og programvaren som fulgte med datamaskinen, kan det hende at følgende multimedieoppgaver støttes:

- Avspilling av digitale medier, inkludert lyd- og video-CDer, lyd- og video-DVDer og Internett-radio
- Oppretting eller kopiering av data-CDer
- Oppretting, redigering og brenning av lyd-CDer
- Oppretting, redigering og brenning av video eller film på en DVD eller video-CD



Merk Hvis du vil ha mer informasjon om hvordan du bruker programvaren som fulgte med datamaskinen, kan du slå opp i instruksjonene fra programvareprodusenten, som leveres på en plate, som elektroniske hjelpefiler eller på programvareprodusentens nettsted.

Finne forhåndsinstallert multimedieprogramvare

Slik viser og åpner du den forhåndsinstallerte multimedieprogramvaren på datamaskinen:

- ▲ Velg **Start > Alle programmer**.



Merk Du kan også installere multimedieprogramvare på nytt på datamaskinen. Velg **Start > Alle programmer > Software Setup** (oppsett av programvare).

Installere multimedieprogramvare fra en CD (kun på enkelte modeller)

Slik installerer du multimedieprogramvare fra en CD som fulgte med maskinen:

1. Sett CDen for multimedieprogramvaren inn i den optiske stasjonen.
2. Når veiviseren åpnes, følger du installeringsinstruksjonene på skjermen.
3. Start datamaskinen på nytt hvis du blir bedt om å gjøre det.

Gjenta installeringsprosedyren for all multimedieprogramvare du vil installere.

Bruke multimedieprogramvare

Slik bruker du multimedieprogramvaren som er installert på maskinen:

1. Velg **Start > Alle programmer**, og åpne deretter multimedieprogrammet du vil bruke. Hvis du for eksempel vil bruke Windows Media Player til å spille av en lyd-CD, velger du **Windows Media Player**.



Merk Noen programmer ligger kanskje i undermapper.

2. Sett inn mediedisken, for eksempel en lyd-CD, i den optiske stasjonen.
3. Følg instruksjonene som vises på skjermen.

– eller –

1. Sett inn mediedisken, for eksempel en lyd-CD, i den optiske stasjonen.

En Autokjør-dialogboks åpnes.

2. Klikk på multimedieoppgaven du vil utføre, på listen over oppgaver for hvert installerte multimedieprogram.



Merk I Autokjør-dialogboksen kan du velge et standard multimedieprogram for mediedisken. Når du har valgt et program fra listen, merker du av for **Utfør alltid valgt handling**.

3. Klikk på **OK**.

Forhindre avbrudd i avspillingen

Slik forhindrer du at avspillingen avbrytes, eller at avspillingskvaliteten blir dårlig:

- Lagre arbeidet ditt og lukk alle åpne programmer før du starter avspillingen av en CD eller en DVD.
- Ikke koble til eller koble fra maskinvare mens du spiller av en disk.

For å hindre avbrudd i avspillingen mens Windows kjører, må du ikke starte hvile- eller dvalemodus når du spiller av en disk. Hvis hvile- eller dvalemodus startes mens en disk er i bruk, kan du få denne advarselen: Hvis du setter datamaskinen i dvalemodus eller ventemodus, kan avspillingen stoppe. Vil du fortsette? Hvis denne meldingen vises, klikker du på **Nei**. Når du har klikket på Nei, skjer ett av følgende:

- Avspillingen kan fortsette uten problemer.
– eller –
- Avspillingen kan stanse og skjermen kan slå seg av. Trykk på av/på-knappen og start avspillingen av disken på nytt.

Hindre avbrudd når du skriver til en CD eller en DVD



FORSIKTIG Slik unngår du å miste informasjon eller skade en disk:

Koble maskinen til en pålitelig strømkilde før du skriver til en disk. Ikke skriv til en disk mens maskinen kjører på batteristrøm.

Lukk alle åpne programmer unntatt diskprogramvaren du bruker, før du skriver til disken.

Ikke kopier direkte fra én disk til en annen, eller fra en nettverksstasjon til en disk. I stedet kopierer du først fra kildedisken eller nettverksstasjonen til harddisken på maskinen. Deretter kopierer du fra harddisken til måldisken.

Ikke flytt maskinen eller bruk tastaturet mens du skriver til en disk. Skriveprosessen er følsom for vibrasjoner.

Endre soneinnstillinger for DVD

De fleste DVDer som har innhold som er beskyttet av opphavsrett, har også sonekoder. Sonekodene beskytter opphavsretten internasjonalt.

En DVD med sonekode kan bare spilles av hvis sonekoden på DVDen er den samme som soneinnstillingen på DVD-stasjonen.

Hvis sonekoden på en DVD ikke er i samsvar med sonekoden på stasjonen din, vises følgende melding når du setter inn DVDen: Avspilling av innhold fra denne sonen er ikke tillatt. For å spille av DVDen må du endre soneinnstillingen på DVD-stasjonen. Du kan endre soneinnstillingene via operativsystemet eller via enkelte DVD-spillere.



FORSIKTIG Du kan kun endre soneinnstillingene på DVD-stasjonen 5 ganger.

Soneinnstillingen du velger den femte gangen, blir den permanente soneinnstillingen for DVD-stasjonen.

Hvor mange ganger til du kan endre sonekoden, ser du i feltet Gjenstående endringer i kategorien DVD-region. Dette tallet omfatter den femte og permanente endringen.

Slik endrer du innstillingene via operativsystemet:

1. Velg **Start > Min datamaskin**.
2. Høyreklikk i vinduet og velg **Egenskaper > Maskinvare-kategorien > Enhetsbehandling**.
3. Klikk på **DVD-/CD-ROM-stasjoner** og høyreklikk på DVD-stasjonen du vil endre soneinnstillingene for. Deretter klikker du på **Egenskaper**.
4. Gjør de ønskede endringene i kategorien **DVD-region**.
5. Klikk på **OK**.

Om opphavsrett

Det er forbudt å lage uautoriserte kopier av materiale som er beskyttet av opphavsrett, inkludert dataprogrammer, filmer, fjernsynssendinger og lydopptak. Ikke bruk denne datamaskinen til slike formål.

Stikkordregister

C

CD

- beskytte 13
- sette inn 2
- skrive til 13
- spille av 13
- ta ut, med strøm 2
- ta ut, uten strøm 4

D

dempeknapp 5, 7

DVD

- beskytte 13
- endre soneinnstillinger 14
- sette inn 2
- skrive til 13
- spille av 13
- ta ut, med strøm 2
- ta ut, uten strøm 4

DVD-sonekoder 14

F

forhindre avbrudd i avspillingen
13

H

hodetelefoner 5

høytaler 5

K

knapper

lyddemping 5, 7

kontakter

- lydinggang (mikrofon) 5, 6
- lyduttgang (hodetelefoner) 5, 6
- S-Video-ut 8, 9

kontakt for ekstern skjerm 8

L

lydfunksjoner 5

lydinggang (mikrofonkontakt) 5, 6

lyduttgang (hodetelefonkontakt)
5, 6

M

mikrofoner som støttes 6

multimedieprogramvare

- beskrivelse 11
- bruke 12
- identifisere 12
- installere 12

O

opphavsrett 14

optisk disk

- sette inn 2
- skrive til 13
- ta ut, med strøm 2
- ta ut, uten strøm 4

optisk stasjon

- beskytte 13
- spille av 13

P

porter

ekstern skjerm 8

programmer

- bruke 12
- identifisere 12
- installere 12
- multimedia 11

programvare

- bruke 12
- identifisere 12
- installere 12
- multimedia 11

projektor, koble til 8

S

skjerm, koble til 8

sonekoder, DVD 14

S-Video-ut-kontakt 8, 9

T

TV 6

V

videospiller 6

volum, justere 7

volumdemping 5, 7

Ø

øreplugger 5

