

Multimedia

Instrukcja obsługi

© Copyright 2006 Hewlett-Packard
Development Company, L.P.

Microsoft i Windows są zastrzeżonymi
w Stanach Zjednoczonych znakami
towarowymi firmy Microsoft Corporation.

Informacje zawarte w niniejszym
dokumencie mogą zostać zmienione bez
powiadomienia. Jedyne warunki gwarancji
na produkty i usługi firmy HP są ujęte
w odpowiednich informacjach o gwarancji
towarzyszących tym produktom i usługom.
Żadne z podanych tu informacji nie powinny
być uznawane za jakiegokolwiek gwarancje
dodatkowe. Firma HP nie ponosi
odpowiedzialności za błędy techniczne lub
wydawnicze ani pominięcia, jakie mogą
wystąpić w tekście.

Wydanie pierwsze: maj 2006

Numer katalogowy dokumentu: 406747-241

Spis treści

1 Sprzęt multimedialny

Korzystanie z napędu optycznego	1
Identyfikacja zainstalowanego napędu optycznego	1
Wkładanie dysku optycznego	2
Wymywanie dysku optycznego (przy włączonym zasilaniu)	2
Wymywanie dysku optycznego (przy wyłączonym zasilaniu)	4
Korzystanie z funkcji audio	5
Korzystanie z wejścia audio typu jack (mikrofonowego)	6
Korzystanie z wyjścia audio typu jack (słuchawkowego)	6
Regulowanie głośności	7
Korzystanie z funkcji wideo	8
Korzystanie z portu monitora zewnętrznego	8
Korzystanie z wyjścia S-Video typu jack	9

2 Oprogramowanie multimedialne

Identyfikowanie wstępnie zainstalowanego oprogramowania multimedialnego	11
Instalowanie oprogramowania multimedialnego z dysku CD (tylko wybrane modele)	11
Korzystanie z oprogramowania multimedialnego	13
Zachowanie spójności odtwarzania	13
Zachowanie spójności zapisu na dysku CD lub DVD	14
Zmiana ustawienia regionu napędu DVD	15
Ostrzeżenie o prawach autorskich	15

Indeks	17
---------------------	-----------

1 Sprzęt multimedialny

Korzystanie z napędu optycznego

Napęd optyczny pozwala na odtwarzanie, kopiowanie i tworzenie dysków CD i DVD, w zależności od typu zainstalowanego napędu i oprogramowania.

Identyfikacja zainstalowanego napędu optycznego

Aby uzyskać informacje na temat napędu optycznego zainstalowanego w komputerze:

- ▲ Wybierz kolejno **Start > Mój komputer**.

Typ napędu optycznego zainstalowanego w komputerze jest wyświetlany w obszarze Urządzenia z wymiennymi nośnikami pamięci.

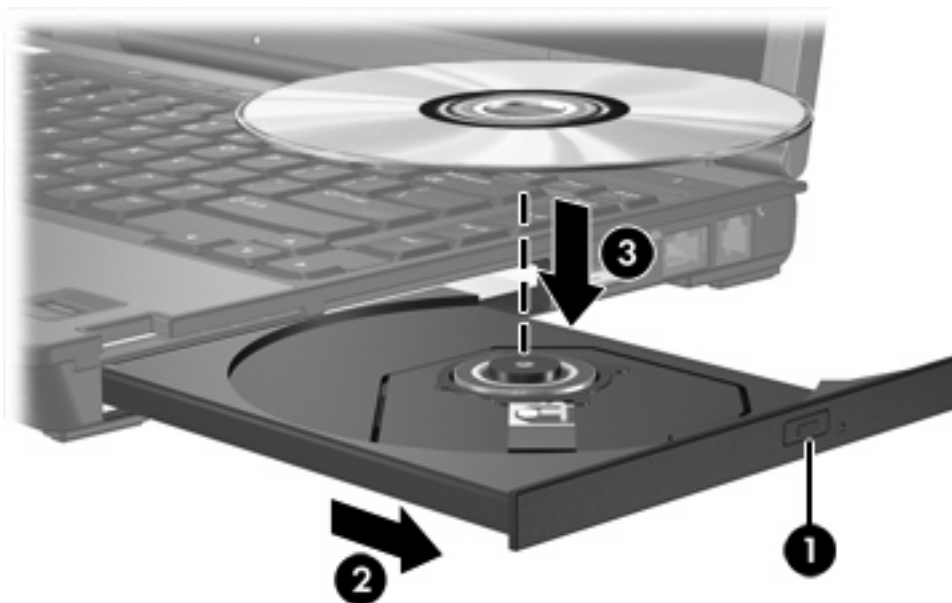
Wkładanie dysku optycznego

1. Włącz komputer.
2. Naciśnij przycisk zwalniający (1) na przedniej ściance napędu, aby odblokować tacę nośnika.
3. Wyciągnij tacę (2).
4. Chwyć dysk CD lub DVD za krawędzie, aby uniknąć dotykania powierzchni, a następnie umieść dysk na trzpieniu etykietą do góry.



Uwaga Jeśli taca nośnika nie jest całkowicie wysunięta, ostrożnie nachyl dysk pod takim kątem, aby możliwe było umieszczenie go na trzpieniu.

5. Delikatnie naciskaj dysk (3) na trzpieniu, aż wskoczy na miejsce.



6. Zamknij tacę nośnika.



Uwaga Krótka przerwa po włożeniu dysku jest normalnym zjawiskiem. Jeżeli nie wybrano domyślnego odtwarzacza multimedialnego, zostanie wyświetlone okno dialogowe Autoodtwarzanie. Następnie zostanie wyświetlony monit o wybór czynności związanej z zawartością nośnika.

Wymywanie dysku optycznego (przy włączonym zasilaniu)

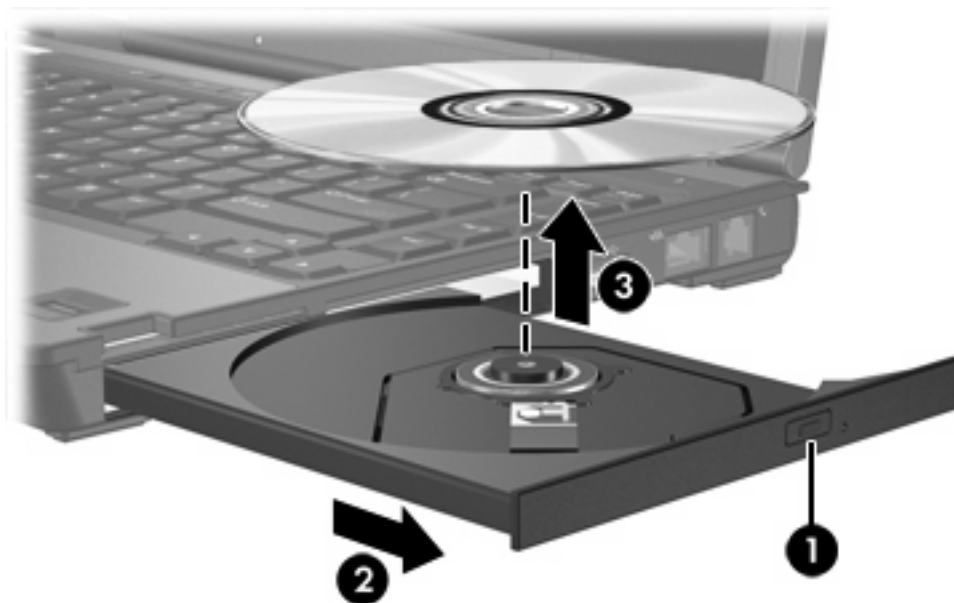
Jeżeli komputer jest zasilany z zewnętrznego źródła zasilania lub baterii:

1. Włącz komputer.
2. Naciśnij przycisk zwalniający (1) na przedniej ściance napędu, aby odblokować tacę nośnika, a następnie wyciągnij ją (2).

3. Zdejmij dysk z tacy (3), delikatnie naciskając trzpień i jednocześnie wyciągając dysk za krawędzie zewnętrzne. Chwytaj dysk za krawędzie, nie za jego powierzchnię.



Uwaga Jeśli taca nośnika nie jest całkowicie wysunięta, ostrożnie nachyl dysk podczas wyjmowania.



4. Zamknij tacę nośnika i włóż dysk do opakowania.

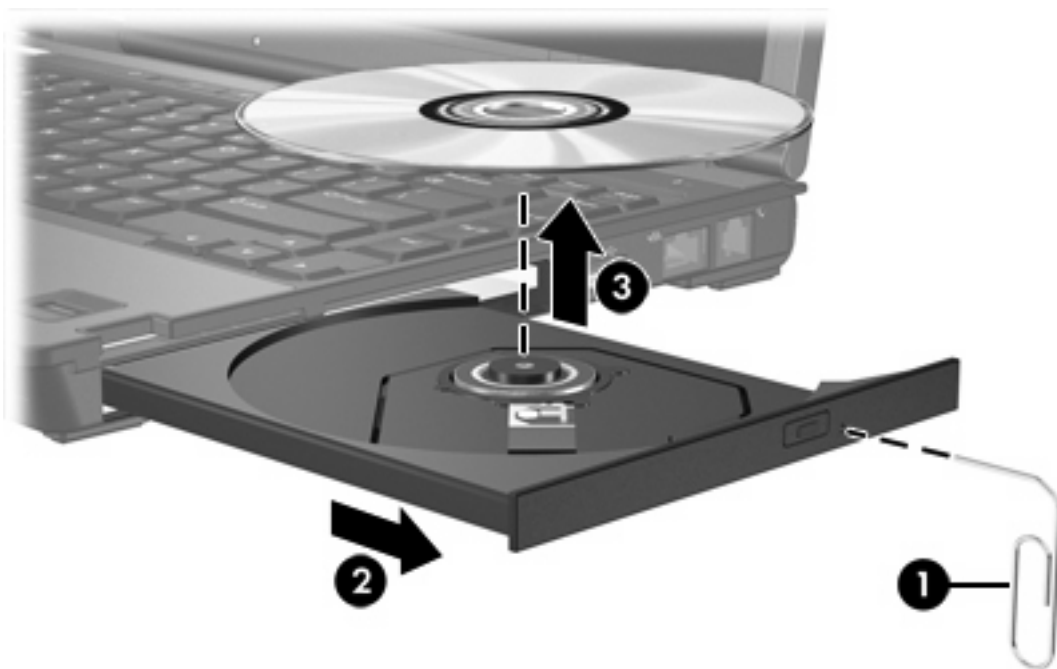
Wymywanie dysku optycznego (przy wyłączonym zasilaniu)

W przypadku braku zasilania z zewnętrznego źródła zasilania lub baterii:

1. Wsuń końcówkę spinacza biurowego (1) do otworu zwalniania na przedniej ściance napędu.
2. Naciskaj delikatnie spinacz, aż do momentu wysunięcia tacy, a następnie wyciągnij ją (2).
3. Zdejmij dysk z tacy (3), delikatnie naciskając trzpień i jednocześnie wyciągając dysk za krawędzie zewnętrzne. Chwytaj dysk za krawędzie, nie za jego powierzchnię.



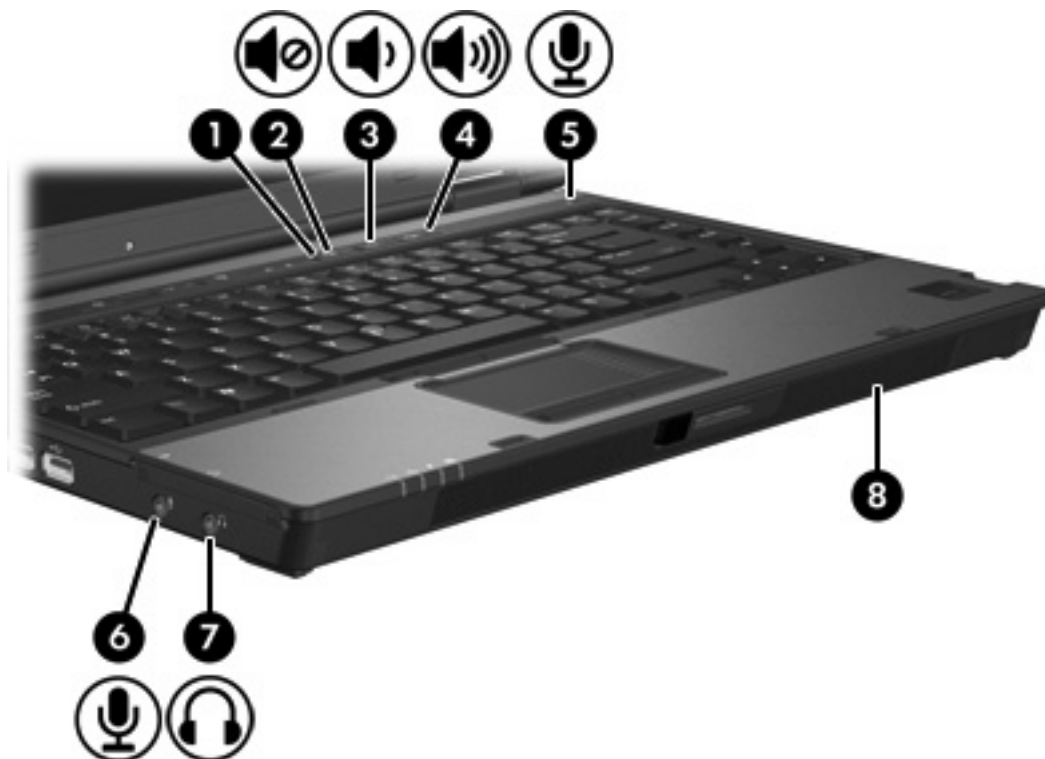
Uwaga Jeśli taca nośnika nie jest całkowicie wysunięta, ostrożnie nachyl dysk podczas wymowywania.



4. Zamknij tacę nośnika i włóż dysk do opakowania.

Korzystanie z funkcji audio

Na poniższej ilustracji oraz w tabeli przedstawiono funkcje audio komputera.



Element	Opis
(1) Lampka wyciszenia dźwięku	Świeci: Dźwięk komputera jest wyłączony.
(2) Przycisk wyciszania dźwięku	Wycisza i przywraca odtwarzanie dźwięku przez komputer.
(3) Przycisk zmniejszania głośności	Zmniejsza głośność dźwięku z głośnika.
(4) Przycisk zwiększania głośności	Zwiększa głośność dźwięku z głośnika.
(5) Mikrofon wewnętrzny	Nagrywa dźwięk.
(6) Wejście audio typu jack (mikrofonowe)	Umożliwia podłączenie opcjonalnego zestawu słuchawek z mikrofonem, mikrofonu stereofonicznego lub monofonicznego.
(7) Wyjście audio typu jack (słuchawkowe)	Umożliwia podłączenie opcjonalnych aktywnych głośników stereofonicznych, słuchawek nausznych i dousznych, zestawu słuchawek z mikrofonem lub głośników telewizyjnych.
(8) Głośniki	Emitują dźwięk z komputera.

Korzystanie z wejścia audio typu jack (mikrofonowego)

Komputer jest wyposażony w stereofoniczne (dwukanałowe) gniazdo mikrofonowe obsługujące mikrofony monofoniczne i stereofoniczne. Wykorzystanie oprogramowania służącego do nagrywania dźwięku z mikrofonów zewnętrznych umożliwia nagrywanie i odtwarzanie stereofoniczne (dwukanałowe).

Aby podłączyć mikrofon do odpowiedniego gniazda typu jack, należy użyć mikrofonu z wtyczką o średnicy 3,5 mm.

Korzystanie z wyjścia audio typu jack (słuchawkowego)



OSTRZEŻENIE! Ze względu na ryzyko uszkodzenia słuchu, przed założeniem słuchawek nausznych, dousznych lub zestawu słuchawek z mikrofonem należy odpowiednio dostosować poziom głośności.



OSTROŻNIE Aby uniknąć uszkodzenia urządzenia zewnętrznego, nie należy podłączać złącza jednokanałowego (monofonicznego) do gniazda słuchawkowego.

Oprócz możliwości podłączenia słuchawek, gniazda słuchawkowego można także użyć do transmisji sygnału audio urządzeń audio/wideo, takich jak telewizor czy magnetowid.

Aby podłączyć urządzenie do gniazda mikrofonowego, należy użyć stereofonicznej wtyczki o średnicy 3,5 mm.



Uwaga Jeśli do gniazda słuchawkowego jest podłączone urządzenie, wewnętrzny głośnik zostaje wyłączony.

Regulowanie głośności

Poniżej wymieniono sposoby regulacji głośności.

- Przyciski regulacji głośności komputera:
 - Aby wyciszyć lub przywrócić dźwięk, należy nacisnąć przycisk wyciszania dźwięku.
 - Aby zmniejszyć głośność, należy nacisnąć przycisk zmniejszania głośności.
 - Aby zwiększyć głośność, należy nacisnąć przycisk zwiększania głośności.
- Okno regulacji głośności w systemie Microsoft® Windows®:
 - a. Kliknij ikonę **Głośność** w obszarze powiadomień z prawej strony paska zadań.
 - b. Zwiększ lub zmniejsz głośność, przesuwając suwak odpowiednio w górę lub w dół. Zaznacz pole wyboru **Wycisz**, aby wyciszyć dźwięk.

– lub –

 - a. Kliknij dwukrotnie ikonę **Głośność** w obszarze powiadomień.
 - b. W kolumnie Głośność główna zwiększ lub zmniejsz głośność, przesuwając suwak **Głośność** w górę lub w dół. Możesz także dopasować balans lub wyciszyć dźwięk.

Jeżeli ikona Głośność nie jest wyświetlana w obszarze powiadomień, wykonaj poniższe czynności:

 - a. Wybierz kolejno **Start > Panel sterowania > Dźwięki, mowa i urządzenia audio > Dźwięki i urządzenia audio**.
 - b. Kliknij kartę **Głośność**.
 - c. Zaznacz pole wyboru **Umieść ikonę głośności na pasku zadań**.
 - d. Kliknij przycisk **Zastosuj**.
- Okno regulacji głośności w aplikacji:

Głośność można także regulować z poziomu niektórych aplikacji.

Korzystanie z funkcji wideo

Komputer jest wyposażony w następujące złącza wideo:

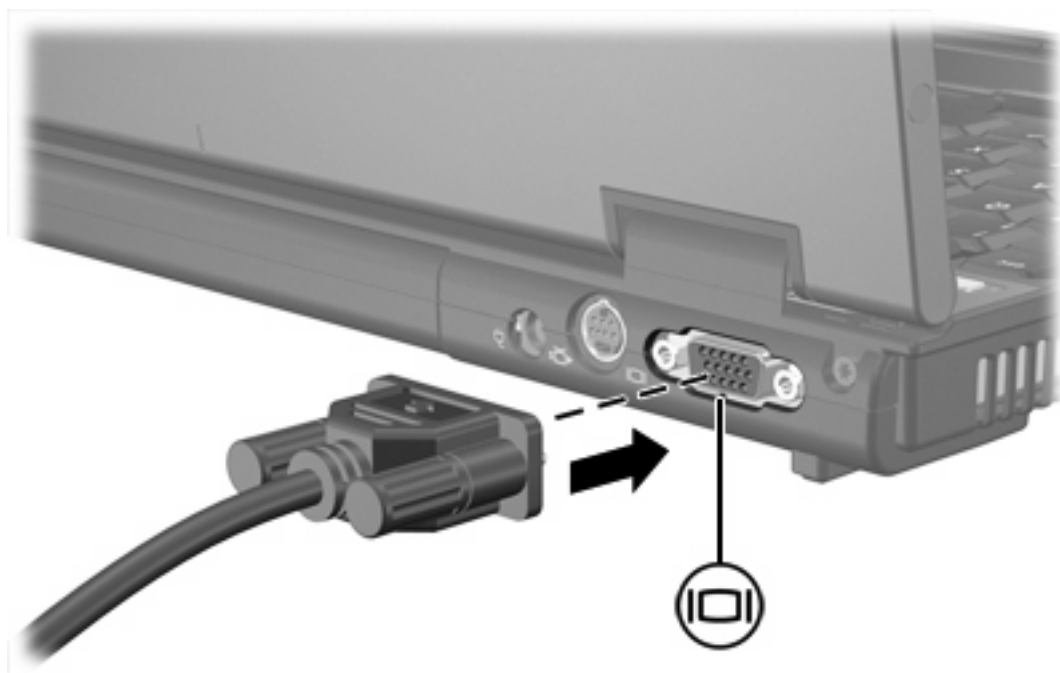
- Port monitora zewnętrznego umożliwiający podłączenie telewizora, monitora lub projektora
- Wyjście S-Video typu jack umożliwiające podłączenie różnych urządzeń wideo

Korzystanie z portu monitora zewnętrznego

Port monitora zewnętrznego służy do podłączania do komputera zewnętrznych urządzeń wyświetlających, np. monitora lub projektora.

Aby podłączyć urządzenie wyświetlające:

- ▲ Podłącz zewnętrzne urządzenie wyświetlające do portu monitora zewnętrznego.



Uwaga Jeżeli po prawidłowym podłączeniu zewnętrznego urządzenia wyświetlającego nie jest wyświetlany na nim obraz, należy przenieść obraz na urządzenie, naciskając klawisze [fn+f4](#).

Korzystanie z wyjścia S-Video typu jack

7-pinowe wyjście S-Video typu jack pozwala na podłączenie do komputera opcjonalnego urządzenia z gniazdem S-Video, np. telewizora, magnetowidu, kamery, projektora lub karty przechwytywania wideo.

Do wyjścia S-Video komputera można podłączyć jedno urządzenie, jednocześnie uzyskując obraz na wyświetlaczu komputera lub obsługiwanym zewnętrznym urządzeniu wyświetlającym.

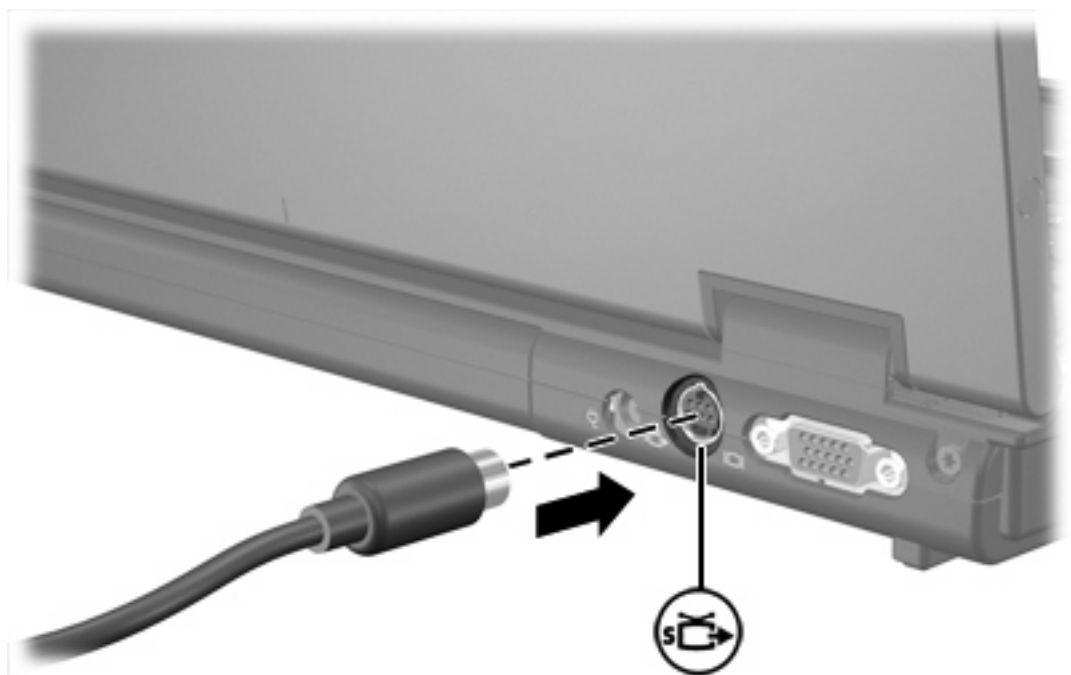


Uwaga Aby przesyłać sygnał wideo przez wyjście S-Video typu jack, wymagany jest kabel S-Video, który można nabyć w większości sklepów z artykułami elektronicznymi. w przypadku łączenia funkcji audio i wideo, np. odtwarzania filmu z dysku DVD na komputerze i wyświetlania go na ekranie telewizora, wymagany jest także standardowy kabel audio, który można nabyć w większości sklepów z artykułami elektronicznymi. Należy podłączyć go do gniazda słuchawkowego.

Uwaga Połączenie typu S-Video pozwala na uzyskanie obrazu o lepszej jakości niż w przypadku połączenia typu Composite Video.

Aby podłączyć urządzenie wideo do wyjścia S-Video typu jack:

1. Podłącz jeden koniec kabla S-Video do wyjścia S-Video typu jack w komputerze.



2. Podłącz drugi koniec kabla do urządzenia wideo, postępując według informacji zamieszczonych w instrukcji obsługi danego urządzenia.
3. Naciśnij klawisze **fn+f4**, aby przełączyć obraz pomiędzy urządzeniami wyświetlającymi podłączonymi do komputera.



Uwaga Jeśli wyjście S-Video typu jack w komputerze nie jest dostępne, ponieważ komputer jest zadokowany w opcjonalnym urządzeniu dokującym, kabel S-Video należy podłączyć do wyjścia S-Video typu jack w urządzeniu dokującym.

2 Oprogramowanie multimedialne

Komputer jest dostarczany z wstępnie zainstalowanym oprogramowaniem multimedialnym. Niektóre modele mogą być dostarczane z dodatkowym oprogramowaniem multimedialnym na dysku optycznym.

W zależności od konfiguracji sprzętowej i oprogramowania dołączonego do komputera, obsługiwane mogą być następujące zadania w zakresie multimediiów:

- Odtwarzanie zawartości cyfrowej, w tym dysków CD audio i wideo, dysków DVD wideo oraz radia internetowego
- Tworzenie i kopiowanie dysków CD z danymi
- Tworzenie, edytowanie i nagrywanie dysków CD audio
- Tworzenie, edytowanie i nagrywanie filmów na dyski DVD/CD



Uwaga Aby uzyskać informacje szczegółowe na temat korzystania z oprogramowania dostarczanego z komputerem, należy zapoznać się z instrukcjami dostarczonymi przez producenta oprogramowania, które mogą znajdować się na dysku, w plikach Pomocy online lub w witrynie internetowej producenta oprogramowania.

Identyfikowanie wstępnie zainstalowanego oprogramowania multimedialnego

Aby przeglądać i uruchamiać oprogramowanie multimedialne wstępnie zainstalowane na komputerze:

- ▲ Wybierz kolejno **Start > Wszystkie programy**.



Uwaga Można także ponownie zainstalować oprogramowanie multimedialne na komputerze. Wybierz kolejno **Start > Wszystkie programy > Software Setup**.

Instalowanie oprogramowania multimedialnego z dysku CD (tylko wybrane modele)

Aby zainstalować oprogramowanie multimedialne z dysku CD dostarczonego z komputerem:

1. Umieść dysk CD z oprogramowaniem multimedialnym w napędzie optycznym.
2. Po uruchomieniu Kreatora instalacji postępuj według instrukcji wyświetlanych na ekranie.
3. Jeśli zostanie wyświetlony odpowiedni monit, uruchom ponownie komputer.

Procedurę instalacji należy powtórzyć dla wszystkich programów multimedialnych instalowanych z dysku CD.

Korzystanie z oprogramowania multimedialnego

Aby skorzystać z oprogramowania multimedialnego zainstalowanego na komputerze:

1. Wybierz kolejno **Start > Wszystkie programy**, a następnie uruchom odpowiedni program. Na przykład aby użyć programu Windows Media Player w celu odtworzenia dysku CD audio, wybierz pozycję **Windows Media Player**.



Uwaga Niektóre programy mogą znajdować się w podfolderach.

2. Umieść dysk multimedialny, np. dysk CD audio, w napędzie optycznym.
3. Postępuj zgodnie z instrukcjami wyświetlanymi na ekranie.

— lub —

1. Umieść dysk multimedialny, np. dysk CD audio, w napędzie optycznym.

Zostanie wyświetlone okno dialogowe Autoodtwarzanie.

2. Na liście zadań dla każdego zainstalowanego programu multimedialnego wybierz odpowiednie zadanie multimedialne.



Uwaga Okno dialogowe Autoodtwarzanie pozwala na wybór domyślnego programu multimedialnego dla operacji odtwarzania dysku multimedialnego. Po wybraniu programu z listy kliknij pole **Zawsze wykonuj wybraną akcję**.

3. Kliknij przycisk **OK**.

Zachowanie spójności odtwarzania

Aby uniknąć utraty dźwięku lub obniżenia jakości jego odtwarzania:

- Przed rozpoczęciem odtwarzania dysku CD lub DVD zapisz swoją pracę i zamknij wszystkie otwarte aplikacje.
- Nie podłączaj ani nie odłączaj sprzętu podczas odtwarzania dysku.

Aby uniknąć utraty dźwięku w systemie Windows, podczas odtwarzania dysku nie należy wprowadzać komputera w stan wstrzymania lub hibernacji. Jeśli stan wstrzymania lub hibernacji zostanie zainicjowany podczas używania dysku, może zostać wyświetlony komunikat ostrzegawczy „Wprowadzenie komputera w stan hibernacji lub wstrzymania może spowodować zatrzymanie odtwarzania. Czy chcesz kontynuować?”. Jeżeli komunikat ten zostanie wyświetlony, kliknij przycisk **Nie**. Po kliknięciu przycisku **Nie**:

- Odtwarzanie może zostać wznowione.

— lub —

- Odtwarzanie może zostać zatrzymane i nastąpi wygaszenie ekranu. Aby powrócić do odtwarzania dysku CD lub DVD, naciśnij przycisk zasilania, a następnie ponownie odtwórz dysk.

Zachowanie spójności zapisu na dysku CD lub DVD



OSTROŻNIE Aby zapobiec utracie informacji lub uszkodzeniu dysku:

Przed rozpoczęciem zapisywania na dysku należy podłączyć komputer do niezawodnego zewnętrznego źródła zasilania. Nie należy zapisywać danych na dysku, gdy komputer jest zasilany z baterii.

Przed rozpoczęciem zapisywania na dysku należy zamknąć wszystkie uruchomione programy, z wyjątkiem używanego oprogramowania do zapisu.

Nie należy kopiować danych bezpośrednio z dysku źródłowego na dysk docelowy ani z dysku sieciowego na dysk docelowy. Zawartość dysku źródłowego lub sieciowego należy skopiować na dysk twardy, a następnie wykonać kopię na dysku docelowym.

Podczas procesu zapisu na dysku nie należy korzystać z klawiatury ani przenosić komputera. Zapis na nośniku jest procesem wrażliwym na drgania.

Zmiana ustawienia regionu napędu DVD

Większość dysków DVD zawierających pliki chronione prawami autorskimi zawiera także kody regionów. Kody regionów ułatwiają ochronę praw autorskich na całym świecie.

Dysk DVD zawierający kod regionu można odtwarzać tylko w tych napędach DVD, których kod regionu pasuje do kodu regionu danego dysku.

Jeżeli kod regionu dysku DVD nie pasuje do ustawienia regionu napędu, umieszczenie dysku w napędzie spowoduje wyświetlenie następującego komunikatu: „Playback of content from this region is not permitted” (Odtwarzanie zawartości z tego regionu nie jest dozwolone). Aby możliwe było odtworzenie dysku DVD, należy zmienić ustawienie regionu dla napędu DVD. Ustawienia regionu DVD można zmieniać z poziomu systemu operacyjnego lub niektórych odtwarzaczy DVD.



OSTROŻNIE Ustawienie regionu napędu DVD może zostać zmienione tylko 5 razy.

Ustawienie napędu wybrane jako piąte obowiązuje już przez cały okres użytkowania napędu DVD.

Liczba pozostałych dopuszczalnych zmian regionu napędu jest wyświetlana w polu Pozostało zmian na karcie Region DVD. w liczbie tej jest uwzględniona piąta (ostatnia) zmiana.

Aby zmienić ustawienia z poziomu systemu operacyjnego:

1. Wybierz kolejno **Start > Mój komputer**.
2. Kliknij okno prawym przyciskiem, a następnie wybierz kolejno **Właściwości > Sprzęt > Menedżer urządzeń**.
3. Rozwiń pozycję **Stacje dysków CD-ROM/DVD**, kliknij prawym przyciskiem myszy napęd DVD, dla którego ma zostać zmienione ustawienie regionu, a następnie kliknij polecenie **Właściwości**.
4. Wprowadź odpowiednie zmiany na karcie **Region DVD**.
5. Kliknij przycisk **OK**.

Ostrzeżenie o prawach autorskich

Zgodnie z właściwymi prawami autorskimi, tworzenie nieautoryzowanych kopii materiału chronionego prawem autorskim, w tym programów komputerowych, filmów, audycji radiowych oraz nagrań dźwiękowych, jest przestępstwem. Tego komputera nie wolno używać w takich celach.

Indeks

C

CD

- odtwarzanie 13
- wkładanie 2
- zachowanie spójności 14
- zapisywanie 14

D

DVD

- odtwarzanie 13
- wkładanie 2
- zachowanie spójności 14
- zapisywanie 14
- zmiana ustawienia regionu 15

dysk CD

- wyjmowanie, przy włączonym zasilaniu 2
- wyjmowanie, przy wyłączonym zasilaniu 4

dysk DVD

- wyjmowanie, przy włączonym zasilaniu 2
- wyjmowanie, przy wyłączonym zasilaniu 4

dysk optyczny

- wkładanie 2
- wyjmowanie, przy włączonym zasilaniu 2
- wyjmowanie, przy wyłączonym zasilaniu 4
- zapisywanie 14

F

funkcje audio 5

G

- głośnik 5
- głośność, regulowanie 7
- gniazda

wejście audio (mikrofonowe) 5, 6

wyjście audio (słuchawkowe) 5

wyjściowe S-Video 8, 9

gniazda typu jack

wyjście audio (słuchawkowe) 6

K

kody regionów, DVD 15

M

- magnetowid 6
- mikrofony, obsługiwane 6
- monitor, podłączanie 8

N

- napęd optyczny
- odtwarzanie 13
- zachowanie spójności 14

O

- oprogramowanie
- identyfikowanie 11
- instalowanie 11
- korzystanie 13
- multimedia 11
- oprogramowanie multimedialne
- identyfikowanie 11
- instalowanie 11
- korzystanie 13
- opis 11

ostrzeżenie o prawach autorskich 15

P

- port monitora zewnętrznego 8
- porty
- monitor zewnętrzny 8

programy

- identyfikowanie 11
- instalowanie 11
- korzystanie 13
- multimedia 11

projektor, podłączanie 8

przyciski

wyciszanie dźwięku 5, 7

przycisk wyciszania 5, 7

przycisk wyciszania dźwięku 5, 7

S

- słuchawki 5
- słuchawki douszne 5

T

telewizor 6

U

ustawienia regionu napędu DVD 15

W

- wejście audio typu jack (mikrofonowe) 5, 6
- wyjście audio typu jack (słuchawkowe) 5, 6
- wyjście S-Video typu jack 8, 9

Z

zachowanie spójności odtwarzania 13

