

Multimédia

Manual do utilizador

© Copyright 2006 Hewlett-Packard
Development Company, L.P.

Microsoft e Windows são marcas registadas
da Microsoft Corporation nos EUA.

As informações aqui contidas estão sujeitas
a alterações sem aviso prévio. As únicas
garantias que cobrem os produtos e serviços
da HP são estabelecidas exclusivamente na
documentação de garantia que os
acompanha. Neste documento, nenhuma
declaração deverá ser interpretada como a
constituição de garantia adicional. A HP não
se responsabiliza por erros técnicos e
editoriais ou por omissões neste documento.

Primeira edição: Julho 2006

Número de publicação do documento:
416615-131

Conteúdo

1 Hardware multimédia

Utilizar recursos de áudio	1
Utilizar a tomada de entrada de áudio (microfone)	3
Utilizar a tomada de saída de áudio (auscultadores)	3
Utilizar áudio digital S/PDIF (só em alguns modelos)	4
Ajustar o volume	5
Utilizar os botões do QuickPlay	7
Utilizar recursos de vídeo	9
Utilizar a porta de monitor externo	9
Utilizar a tomada de saída S-Video	9
Utilizar a câmara integrada (só em alguns modelos)	11
Captura e sequência de vídeo	12
Captura de vídeo	12
Sequência de vídeo com um programa de mensagens instantâneas	12
Tirar fotografias estáticas	13
Ajustar as propriedades da câmara	13
Directrizes para utilização da câmara	14
Utilizar a unidade óptica	15
Identificar a unidade óptica instalada	15
Introduzir discos ópticos	16
Remover discos ópticos (equipamento ligado)	17
Remover discos ópticos (equipamento desligado)	18
Utilizar funções de actividades multimédia	19
Utilizar teclas de atalho de actividades multimédia	19
Utilizar botões de actividade multimedia (só em alguns modelos)	20

2 Software multimédia

Localizar e instalar software	22
Utilizar software multimédia	23
Proteger a reprodução	24
Proteger o processo de gravação de CDs e DVDs	24
Alterar as definições da região do DVD	25
Aviso de direitos do autor	26

Índice	27
--------------	----

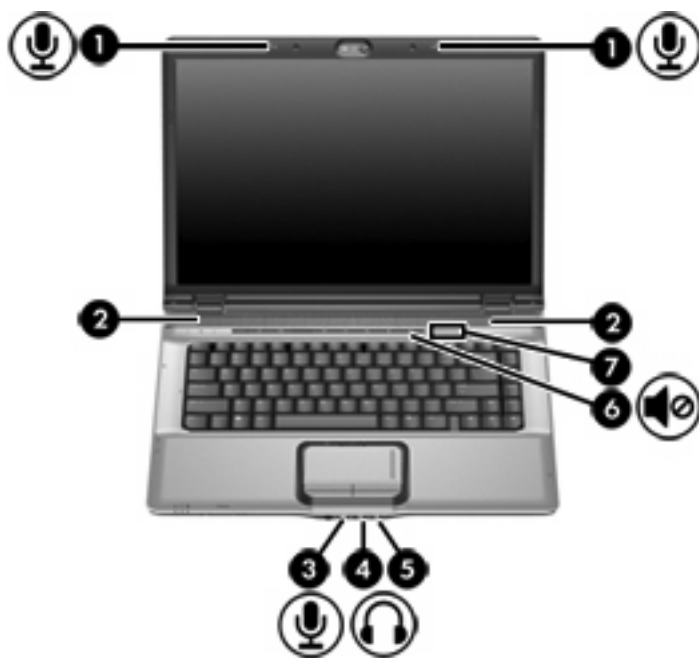
1 Hardware multimédia


Utilizar recursos de áudio

A seguinte ilustração e tabela descrevem os recursos de áudio do computador.



Nota O computador pode ser ligeiramente diferente das ilustrações desta secção.



Componente	Descrição
(1) Microfones internos 2 (somente em alguns modelos)	Grava som.  Nota Se houver um ícone de microfone junto da abertura de cada microfone, o computador possui microfones internos.
(2) Altifalantes (2)	Produz som.
(3) Tomada de entrada de áudio (microfone)	Permite a ligação de microfones e auscultadores opcionais, microfones estéreo ou microfones monaurais.
(4) Tomada de saída de áudio (auscultadores)	Permite a ligação de altifalantes, auscultadores, auriculares ou áudio de televisão alimentados opcionais.

Componente	Descrição
(5) Tomada de saída de áudio S/PDIF (auscultadores)	Proporciona um desempenho acústico melhorado, incluindo som envolvente ou outro tipo de áudio de alta qualidade.
(6) Botão de silenciar o volume	Silencia e restaura o som dos altifalantes.
(7) Zona de deslocamento do volume	Ajusta o volume do altifalante. Deslize o dedo pela zona de deslocamento do volume para a esquerda para diminuir o volume e para a direita para aumentar o volume. Pode também utilizar o sinal menos da zona de variação para diminuir o volume, ou o sinal mais da zona de variação para aumentar o volume.

Utilizar a tomada de entrada de áudio (microfone)

O computador está equipado com uma tomada de microfone estéreo (dois canais) compatível com microfones estéreo ou monaurais. A utilização de software de gravação de som com microfones externos permite fazer gravações e reproduções em estéreo.



Nota Quando ligar o microfone à tomada, utilize um microfone com uma ficha de 3,5 mm.

Utilizar a tomada de saída de áudio (auscultadores)



AVISO! Para reduzir o risco de danos físicos, ajuste o volume antes de colocar os auscultadores, os auriculares ou um headset.



CUIDADO Para impedir a ocorrência de danos num dispositivo externo, não ligue um conector monaural à tomada para auscultadores.

Para além de ligar auscultadores, a tomada do auscultador é utilizada para ligar a entrada de áudio de um dispositivo de áudio/vídeo como, por exemplo, um televisor ou gravador de vídeo.



Nota Quando ligar um dispositivo à tomada para auscultadores, utilize apenas uma ficha estéreo de 3,5 mm.

Nota Caso tenha ligado um dispositivo de áudio à tomada de auscultadores, os altifalantes serão desactivados.

Utilizar áudio digital S/PDIF (só em alguns modelos)

S/PDIF (Sony/Phillips Digital Interface), ou áudio digital, proporciona um desempenho acústico melhorado, incluindo som envolvente ou outro tipo de áudio de alta qualidade.

Para ligações de áudio digital, ligue a ficha de áudio digital S/PDIF ao conector de áudio digital no equipamento de áudio/vídeo.

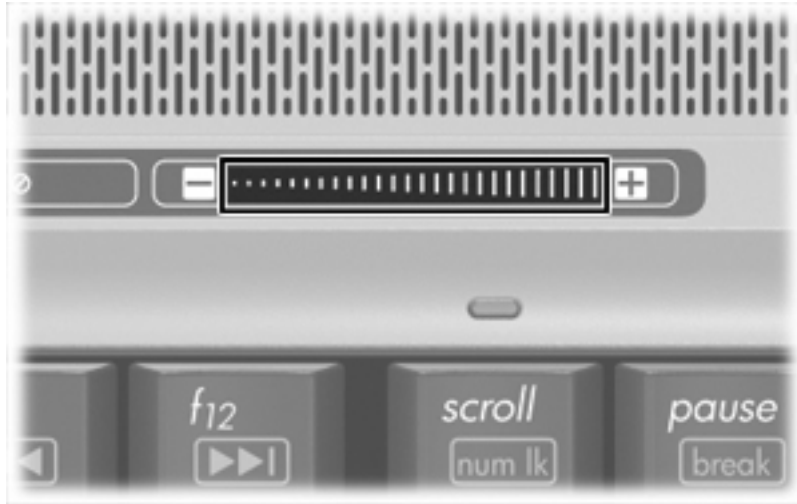


Nota Para utilizar S/PDIF na tomada dos auscultadores, necessita de um mini cabo e/ou adaptador óptico de ligação TOS.

Ajustar o volume

Para ajustar o volume, utilize os seguintes controlos:

- Botões de volume do computador:
 - Para silenciar ou restaurar o volume, prima o botão de silenciar.
 - Para baixar o volume, faça deslizar o dedo da direita para a esquerda na zona de variação de volume.
 - Para aumentar o volume, faça deslizar o dedo da esquerda para a direita na zona de variação de volume.



- Controlo de volume do Microsoft® Windows®:
 - a. Clique no ícone **Volume** na área de notificação, na extremidade direita da barra de tarefas.
 - b. Aumente ou diminua o volume com o movimento do cursor de deslocamento para cima ou para baixo. Seleccione a caixa de verificação **Sem som** para silenciar o volume.

– ou –

- a. Faça duplo clique no ícone **Volume** da área de notificação.
- b. Na coluna Volume Mestre, pode aumentar ou diminuir a coluna movendo o cursor de deslocamento **Volume** para cima ou para baixo. Também pode ajustar o balanço ou silenciar o volume.

Caso o ícone Volume não esteja na área de notificação, proceda da seguinte forma para colocá-lo nessa área:

- a. Seleccione **Iniciar > Painel de controlo > Sons voz e dispositivos de áudio > Sons e dispositivos de áudio**.
 - b. Faça clique no separador **Volume**.
 - c. Seleccione a caixa de verificação **Colocar um ícone de volume na barra de tarefas**.
 - d. Clique em **Aplicar**.
- Controlo de volume dos programas:

O volume também pode ser ajustado dentro de alguns programas.

Utilizar os botões do QuickPlay



Nota As funções do botão DVD e multimédia (somente alguns modelos) variam de acordo com o software instalado no computador. Consulte a tabela seguinte, para obter mais informações.

Uma simples pressão do botão multimédia (1) e do botão DVD (2) permite ouvir música, reproduzir DVDs e ver filmes.



Componente	Descrição
<p>(1) botão multimédia</p>	<p>Se o QuickPlay estiver instalado e o computador estiver</p> <ul style="list-style-type: none"> Ligado, abre o programa de música ou o menu Multimédia, que permite seleccionar um programa multimédia. Desligado, abre um programa de música ou o menu Multimédia, que permite seleccionar um programa multimédia. <hr/> <p> Nota Prima o botão de energia para sair do programa multimédia.</p> <hr/> <p>Em suspensão, recupera do modo de suspensão para o Windows.</p> <p>Se o QuickPlay não estiver instalado e o computador estiver</p> <ul style="list-style-type: none"> Ligado, abre o leitor de multimédia predefinido. Desligado, não funciona. Em suspensão, recupera do modo de suspensão para o Windows. <hr/> <p> Nota Este botão não afecta o procedimento para restaurar o sistema a partir do modo de hibernação.</p>
<p>(2) botão DVD (somente em alguns modelos)</p>	<p>Se o QuickPlay estiver instalado e o computador estiver</p> <ul style="list-style-type: none"> Ligado, abre o programa de DVD predefinido para iniciar um DVD na unidade óptica. Desligado, abre o QuickPlay para iniciar um DVD na unidade óptica. <hr/> <p> Nota Prima o botão de energia para sair do QuickPlay.</p> <hr/> <p>Em suspensão, recupera do modo de suspensão para o Windows.</p> <p>Se o QuickPlay não estiver instalado e o computador estiver</p> <ul style="list-style-type: none"> Ligado, abre o programa de DVD predefinido para iniciar um DVD na unidade óptica. Desligado, não funciona. Em suspensão, recupera do modo de suspensão para o Windows. <hr/> <p> Nota Este botão não afecta o procedimento para restaurar o sistema a partir do modo de hibernação.</p>

Utilizar recursos de vídeo

O computador inclui os seguintes recursos de vídeo:

- Porta de monitor externo, que liga uma televisão, monitor ou projector
- Tomada de saída S-Video que liga vários componentes avançados de vídeo

Utilizar a porta de monitor externo

A porta de monitor externo liga um dispositivo de apresentação externo, como um monitor ou projector externo, ao computador.

Para ligar um dispositivo de apresentação, ligue o cabo do dispositivo à porta de monitor externo.



Nota Se o dispositivo de apresentação externo devidamente ligado não apresentar a imagem, prima **fn+f4** para transferir a imagem para o dispositivo.

Utilizar a tomada de saída S-Video

A tomada de saída S-Video de 7 pinos liga o computador a dispositivos S-Video opcionais como, por exemplo, televisão, vídeo, câmara, retroprojector ou placa de captura de vídeo.

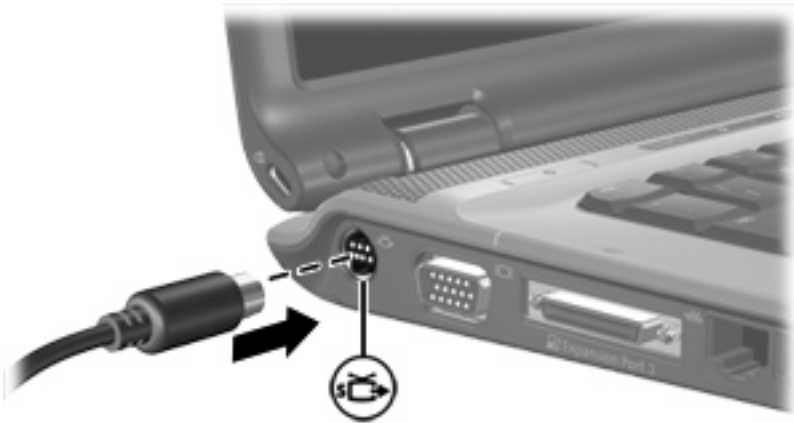
O computador pode suportar um dispositivo S-Video ligado à respectiva tomada de saída S-Video enquanto suporta, em simultâneo, imagens no ecrã do computador ou em qualquer outro ecrã externo compatível.



Nota Para transmitir sinais de vídeo através da tomada de saída S-Video, necessita do respectivo cabo (adquirido separadamente). Se estiver a reproduzir um filme DVD no computador e a apresentá-lo na televisão (combinando funções de áudio e vídeo), também necessita de um cabo de áudio padrão (adquirido separadamente), para ligar à tomada dos auscultadores. Ambos estes cabos podem ser adquiridos na maioria das lojas de artigos electrónicos.

Para ligar dispositivos de vídeo a tomadas de saída S-Video:

1. Ligue uma extremidade do cabo S-Video à tomada de saída S-Video do computador.



2. Ligue a outra extremidade do cabo ao dispositivo de vídeo, de acordo com as instruções do fabricante do dispositivo.
3. Prima as teclas **fn+f4** para alternar a imagem transmitida entre os dispositivos de apresentação ligados ao computador.



Nota Se o computador estiver ligado a um produto de expansão, e a tomada de saída S-Video estiver inacessível, ligue o cabo S-Video à tomada de saída S-Video do produto de expansão.

Utilizar a câmara integrada (só em alguns modelos)

Alguns modelos de computador incluem uma câmara integrada, localizada na parte superior do ecrã. Esta câmara pode ser utilizada com diversos programas de software para

- Captura de vídeo.
- Sequência de vídeo com software de mensagens instantâneas.
- Tirar fotografias estáticas.

A luz da câmara (1) acende-se quando a câmara (2) é acedida por um programa.



Captura e sequência de vídeo

Para ilustrar o funcionamento de cada funcionalidade da câmara, os exemplos seguintes utilizam software específico, que não está disponível em todos os computadores. Seleccione **Iniciar > Todos os programas** para localizar o software de vídeo instalado no computador e consulte a Ajuda online de cada programa individual para obter mais informações.

Captura de vídeo

É possível utilizar a câmara para capturar vídeo para reprodução posterior. Este exemplo utiliza software MovieMaker, que não está disponível em todos os computadores.

1. Seleccione **Iniciar > Todos os programas > Windows MovieMaker**.
2. Clique em **Capture from Video Device** (Capturar de dispositivo de vídeo). É apresentado o Assistente de captura de vídeo.
3. Clique na lista da câmara integrada a partir da lista de dispositivos disponíveis.
4. Verifique as definições do microfone e da câmara e ajuste-as se necessário.
5. Clique em **Next** (Seguinte).
6. Seleccione o nome do ficheiro e o caminho onde deseja guardar o ficheiro de vídeo e, em seguida, clique em **Next** (Seguinte).
7. Seleccione as definições de vídeo e clique em **Next** (Seguinte).
8. Clique em **Start Capture** (Iniciar captura). Quando concluir a gravação, clique em **Stop Capture** (Parar captura).
9. Clique em **Finish** (Concluir) para guardar o ficheiro de vídeo e fechar o assistente.

Sequência de vídeo com um programa de mensagens instantâneas

É possível utilizar a câmara integrada para enviar informações de vídeo em tempo real através de um programa de mensagens instantâneas. Este exemplo utiliza o Windows Messenger, que não está disponível em todos os computadores.

1. Abra o Windows Messenger fazendo duplo clique no ícone da área de notificação, na extremidade direita da barra de tarefas.
2. Inicie sessão no Windows Messenger.
3. Seleccione **Actions (Acções) > Voice/Video (Voz/vídeo) > Start a Video Conversation (Iniciar conversa de vídeo)**.
4. Clique no nome da pessoa a quem deseja ligar e, em seguida, clique em **OK**. Surge uma janela de mensagem instantânea e a imagem da câmara é mostrada junto da área de mensagens.
5. Se o Assistente de Sintonia de Áudio e Vídeo abrir, siga as instruções para ajustar as definições da câmara e do microfone.

Tirar fotografias estáticas

Também é possível utilizar a câmara integrada para tirar fotografias estáticas.

1. Seleccione **Iniciar > Painel de controlo > Scanners e Câmaras**.
2. Faça duplo clique na lista da câmara integrada e, em seguida, clique em **Next** (Seguinte).
3. Clique em **Take Picture** (Tirar fotografia).
4. Siga as indicações do Assistente de Imagens para seleccionar qualquer uma das seguintes opções:
 - Publicar as imagens num site.
 - Encomendar impressões das imagens.
 - Guardar imagens no computador.

Ajustar as propriedades da câmara

É possível ajustar as seguintes propriedades da câmara integrada:

- Luminosidade—Controla a quantidade de luz que é incorporada na imagem.
- Contraste—Controla a diferença entre áreas mais claras e mais escuras na imagem.
- Nuance—Controla o aspecto da cor que a distingue de outra cor (o que torna uma cor vermelha, verde ou azul). A nuance é diferente da saturação, que mede a intensidade da nuance.
- Saturação—Controla a intensidade da cor nas imagens finais. Uma saturação mais elevada cria uma imagem mais intensa. Uma saturação mais reduzida cria uma imagem mais subtil.
- Nitidez—Controla a definição das extremidades numa imagem. Uma configuração de nitidez mais elevada cria uma imagem mais definida. Uma configuração de nitidez mais reduzida cria uma imagem mais suave.
- Gama—Controla o contraste que afecta os cinzentos médios ou meios-tons de uma imagem. Uma configuração de gama mais reduzida torna os cinzas mais escuros e as cores escuras ainda mais escuras.
- Balanço de brancos—Controla a temperatura da cor das fontes de luz dominantes. Isto permite que os objectos brancos na imagem apareçam realmente brancos. A definição de balanço de brancos na caixa de diálogo Propriedades é mostrada como WB (Vermelho) e WB (Azul). Uma definição de brancos mais elevada aumenta as concentrações da cor (vermelho ou azul). Uma definição de brancos mais reduzida diminui as concentrações da cor seleccionada.
- Exposição—Controla a quantidade relativa de luz que entra no sensor da câmara.
- Ganho—Controla a gama de intensidade, alterando o contraste da cor da imagem.
- Fonte de luz—Controla as definições para ajustar a exposição da câmara à luz ambiente.
- Inverter—Inverte a imagem capturada na vertical.
- Espelho—Inverte a imagem capturada na horizontal.

- Privacidade—Desliga a função de captura.
- Luz reduzida—Diminui automaticamente a taxa de frames num ambiente de luz fraca para manter a luminosidade da imagem capturada.

A caixa de diálogo Propriedades pode ser acedida a partir de vários programas que usam a câmara integrada, habitualmente a partir de um menu de configuração, definições ou propriedades.

Directrizes para utilização da câmara

Para obter os melhores resultados, observe as seguintes directrizes ao utilizar a câmara:

- Certifique-se de que possui a última versão do programa de mensagens instantâneas antes de experimentar uma conversa de vídeo.



Nota A câmara integrada pode não funcionar correctamente com algumas firewalls de rede. Se tiver algum problema a visualizar ou a enviar vídeo para alguém noutra rede local ou fora da firewall de rede, contacte o administrador de rede.

- Sempre que possível, tenha fontes de luz intensas atrás da câmara e fora da área da imagem.

Utilizar a unidade óptica

A unidade óptica permite-lhe reproduzir, copiar e criar CDs ou DVDs dependendo do tipo de unidade óptica e software instalados no computador.

Identificar a unidade óptica instalada

Para visualizar o tipo de unidade óptica instalada no computador:

- ▲ Seleccione **Iniciar > O meu computador**.

O tipo de unidade óptica instalada no computador é apresentada em Dispositivos com armazenamento amovível.

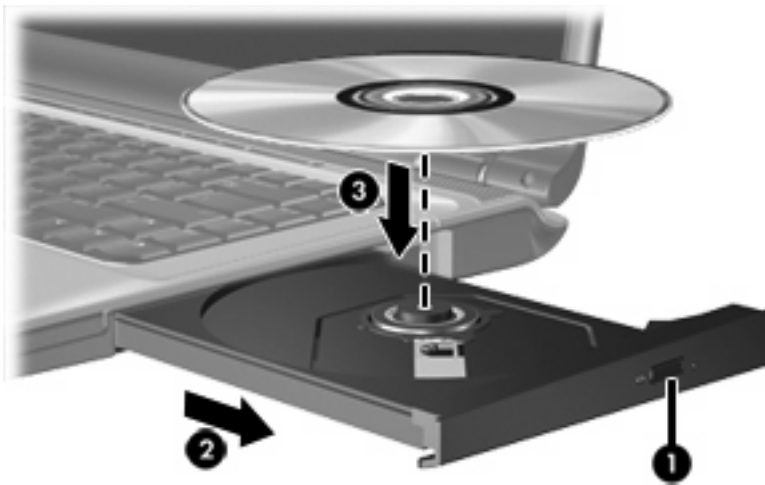
Introduzir discos ópticos

1. Ligue o computador.
2. Prima o botão de libertação (1) no painel da unidade para libertar o tabuleiro do disco.
3. Puxe o tabuleiro (2).
4. Segure o CD ou DVD pelas extremidades para evitar tocar na superfície lisa e posicione o disco sobre o eixo do tabuleiro com o lado da etiqueta virado para cima.



Nota Se o tabuleiro não abrir totalmente, incline cuidadosamente o disco para o posicionar sobre o eixo.

5. Prima cuidadosamente o disco (3) sobre o eixo do tabuleiro até o encaixar no lugar.



6. Feche o tabuleiro.



Nota Depois de inserir o disco, é normal que ocorra uma pequena pausa. Se não tiver seleccionado um leitor de multimédia padrão, abre-se uma caixa de diálogo de reprodução automática. Aqui deve seleccionar a forma como pretende utilizar o conteúdo multimédia.

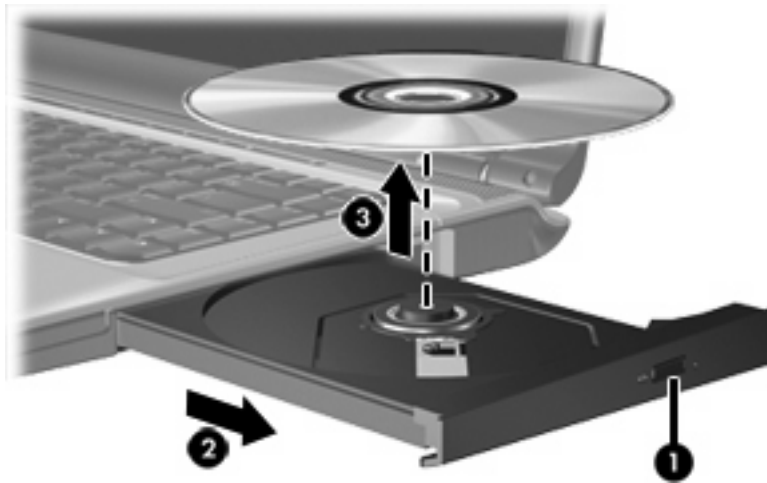
Remover discos ópticos (equipamento ligado)

Se o computador estiver a funcionar com energia externa ou da bateria:

1. Ligue o computador.
2. Prima o botão de libertação (1) no painel da unidade para libertar o tabuleiro do disco, e puxe o tabuleiro (2).
3. Retire o disco (3) do tabuleiro pressionando cuidadosamente o eixo e levantando as extremidades do disco. Segure no disco pelas extremidades e evite tocar na superfície plana.



Nota Se o tabuleiro do disco não se abrir totalmente, incline o disco cuidadosamente para o remover.



4. Feche o tabuleiro do disco e coloque o disco na caixa de protecção.

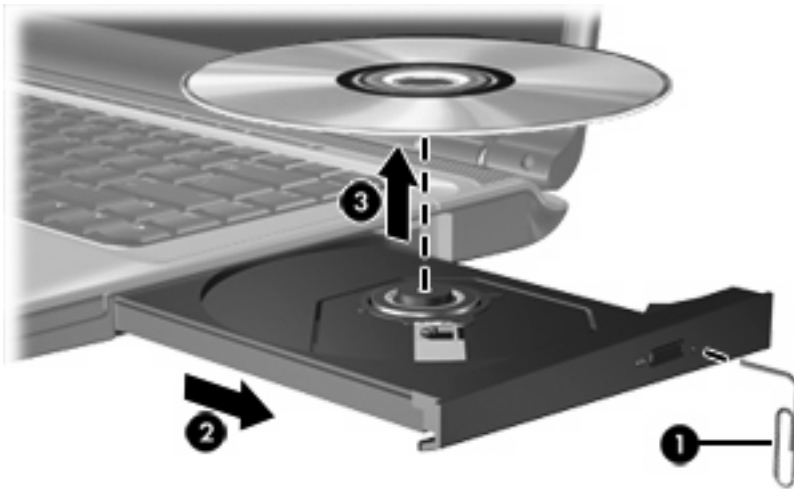
Remover discos ópticos (equipamento desligado)

Se a energia externa ou da bateria não estiver disponível:

1. Introduza a extremidade de um clipe de papel (1) no acesso da abertura do painel frontal da unidade.
2. Prima cuidadosamente o clipe até soltar o tabuleiro e puxe-o (2) para fora.
3. Retire o disco (3) do tabuleiro pressionando cuidadosamente o eixo e levantando as extremidades do disco. Segure no disco pelas extremidades e evite tocar na superfície plana.



Nota Se o tabuleiro do disco não se abrir totalmente, incline o disco cuidadosamente para o remover.



4. Feche o tabuleiro do disco e coloque o disco na caixa de protecção.

Utilizar funções de actividades multimédia

Pode utilizar estas teclas de atalho e botões de actividade multimédia para reproduzir (somente alguns modelos) para controlar CDs de áudio ou DVD introduzidos na unidade óptica.

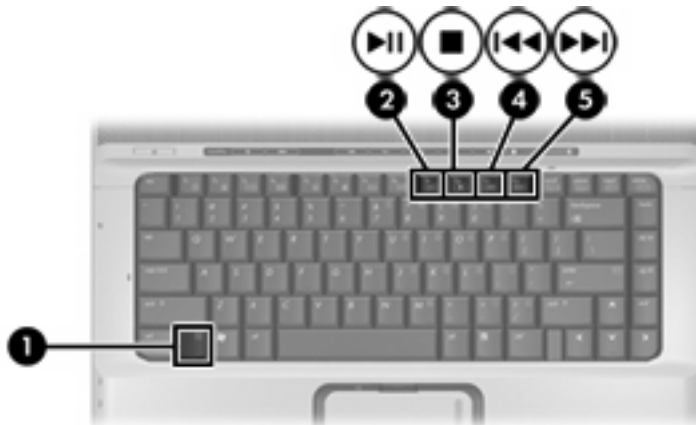
Utilizar teclas de atalho de actividades multimédia

As teclas de atalho de actividades multimédia são uma combinação da tecla **fn** (1) e de qualquer das 4 teclas de função:



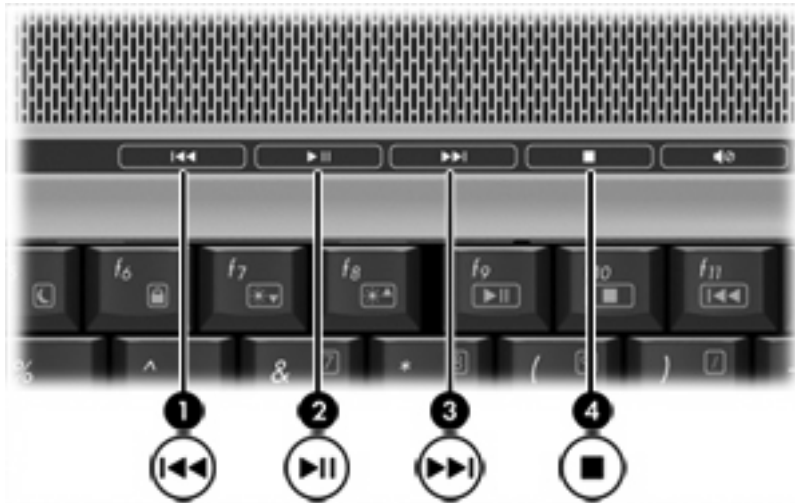
Nota Para controlar a reprodução do CD de vídeo introduzido, utilize os controlos de actividades multimédia disponíveis no programa de reprodução de CDs de vídeo.

- Para reproduzir, fazer uma pausa ou retomar a reprodução de um CD de áudio ou DVD, prima **fn+f9** (2).
- Para interromper a reprodução de um CD de áudio ou DVD, prima **fn+f10** (3).
- Para reproduzir a faixa anterior de um CD de áudio ou o capítulo anterior de um DVD que está a ser reproduzido, prima **fn+f11** (4).
- Para reproduzir a faixa seguinte de um CD de áudio ou o capítulo seguinte de um DVD que está a ser reproduzido, prima **fn+f12** (5).



Utilizar botões de actividade multimedia (só em alguns modelos)

A ilustração e a tabela a seguir descrevem os botões de actividade multimédia.



Componente	Descrição
(1) Botão Anterior/retroceder	Quando está a ser reproduzido um disco na unidade óptica: <ul style="list-style-type: none">• Reproduz a faixa ou capítulo anterior, quando é premido uma vez.• Retrocede quando é premeida a tecla fn.
(2) Botão reproduzir/pausa	Quando está um disco na unidade óptica e não está <ul style="list-style-type: none">• Não está a ser reproduzido, reproduz o disco.• Está a ser reproduzido, interrompe a reprodução do disco.
(3) Botão seguinte/avançar rápido	Quando está a ser reproduzido um disco na unidade óptica: <ul style="list-style-type: none">• Reproduz a faixa ou capítulo seguintes, quando é premido uma vez.• Avança rapidamente quando é premido uma vez com a tecla fn.
(4) Botão Parar	Quando um disco está a ser reproduzido na unidade óptica, pára a actividade do disco.

2 Software multimédia

O computador inclui software multimédia pré-instalado. Alguns modelos de computador incluem software multimédia adicional num disco óptico.

Dependendo do hardware e software fornecidos com o computador, é possível que as seguintes tarefas de multimédia sejam suportadas:

- Reproduzir multimédia digital, incluindo CDs de áudio e vídeo, DVDs de áudio e vídeo e rádio Internet
- Criar ou copiar CDs de dados
- Criar, editar e gravar CDs áudio
- Criar, editar e gravar vídeos ou filmes para DVD ou CD de vídeo



Nota Para obter informações detalhadas sobre a utilização do software incluído no computador, consulte as instruções do fabricante do software, que podem ser fornecidas em discos, como ficheiros de Ajuda onlin, ou no Web site do fabricante do software.

Localizar e instalar software

O computador inclui um leque de software que pode ser

- **Pré-instalado no disco rígido.** Para localizar e instalar o software pronto a utilizar pré-instalado no computador:
 - a. Seleccione **Iniciar > Todos os programas**.
 - b. Faça duplo clique no programa que pretende instalar.
- **Fornecido em CD ou DVD.** Para instalar uma aplicação de software a partir de discos:
 - a. Insira o disco na unidade óptica.
 - b. Quando o assistente de instalação for aberto, siga as instruções apresentadas no ecrã.
 - c. Reinicie o computador, se lhe for solicitado.

Utilizar software multimédia

Para utilizar o software multimédia instalado no computador:

1. Seleccione **Iniciar > Todos os programas**, e abra o programa de multimédia que pretende utilizar. Por exemplo, se deseja utilizar o Windows Media Player para reproduzir um CD de áudio, clique em **Windows Media Player**.



Nota Alguns programas poderão estar localizados em subpastas.

2. Introduza o disco, tal como um CD de áudio, na unidade óptica.
3. Siga as instruções apresentadas no ecrã.

– ou –

1. Introduza o disco, tal como um CD de áudio, na unidade óptica.

Abre-se uma caixa de diálogo de reprodução automática.

2. Clique na tarefa de multimédia que pretende efectuar na lista de tarefas de cada programa de multimédia instalado.



Nota A caixa de diálogo Reprodução Automática permite seleccionar um programa de multimédia para o disco. Depois de seleccionar um programa de multimédia a partir da lista, clique na caixa **Realizar sempre a acção seleccionada**.

3. Clique em **OK**.

Proteger a reprodução

Para evitar a perda da reprodução ou da qualidade de reprodução, não ligue nem desligue hardware enquanto está a reproduzir um disco.

Para evitar a perda de qualidade da reprodução quando o computador estiver a trabalhar em Windows, não inicie o modo de suspensão ou hibernação durante a reprodução de um disco. Caso contrário, poderá ser apresentada a mensagem de aviso "Ao colocar o computador em modo de hibernação ou suspensão, a reprodução poderá parar. Pretende continuar?" Se esta mensagem for apresentada, clique em **Não**.

Depois de clicar em Não:

- A reprodução poderá continuar.
– ou –
- A reprodução poderá parar e o ecrã ficar em branco. Para voltar a reproduzir o CD ou o DVD, prima o botão de energia e reinicie o disco.

Proteger o processo de gravação de CDs e DVDs



CUIDADO Para evitar a ocorrência de perda de informações ou danos num disco:

Antes de gravar um disco, ligue o computador a uma fonte de energia externa fiável. Não efectue gravações com o computador a funcionar com energia da bateria.

Antes de gravar um disco, feche todos os programas abertos excepto o software de gravação que está a utilizar.

Não copie directamente de um disco de origem para um disco de destino, ou de uma unidade de rede para um disco de destino. Deve copiar de um disco de origem ou de uma unidade de rede para um disco rígido e, em seguida, de uma unidade de disco rígido para um disco de destino.

Não utilize o teclado do computador nem o desloque quando estiver a gravar um disco. O processo de gravação é sensível a vibrações.

Alterar as definições da região do DVD

A maior parte dos DVDs que contêm ficheiros protegidos por direitos de autor também contém códigos de região. Esses códigos ajudam a proteger os direitos de autor internacionalmente.

Só é possível reproduzir DVDs que contenham um código de região se esse código corresponder à definição regional da unidade de DVD.



CUIDADO A definição da região da unidade de DVD só pode ser alterada 5 vezes.

A definição de região seleccionada pela quinta vez torna-se a definição permanente da unidade de DVD.

O número restante de alterações regionais permitidas na unidade é apresentado na caixa Alterações restantes no separador **Região do DVD**. O número apresentado no campo inclui a quinta alteração, que será permanente.

Para alterar as definições através do sistema operativo:

1. Selecciona **Iniciar > O meu computador**.
2. Clique com o botão direito do rato na janela e seccione **Propriedades > separador Hardware > Gestor de dispositivos**.
3. Clique em **Unidades de DVD/CD-ROM**, clique com o botão direito na unidade de DVD cujas definições de região pretende alterar e clique em **Propriedades**.
4. Faça as alterações necessárias no separador **Região de DVD**.
5. Clique em **OK**.

Aviso de direitos do autor

A criação de cópias não autorizadas de material protegido pelas leis de direitos do autor, incluindo programas informáticos, filmes, emissões e gravações de som, constitui crime e é passível de punição ao abrigo da legislação de direitos de autor aplicável. Este computador não deve ser utilizado para tais fins.

Índice

A

altifalantes 1
áudio digital S/PDIF 4
auriculares 1
auscultadores 1
aviso de direitos do autor 26

B

Botão Anterior/retroceder 20
botão de silenciar 2, 5
botão de silenciar o volume 2, 5
Botão DVD, identificar 7
Botão multimédia, identificar 7
botões
 anterior/retroceder 20
 silenciar o volume 2, 5
botões de actividades multimédia,
 identificar 20
Botões QuickPlay, identificar 7

C

câmara
 capturar vídeo 12
 directrizes para utilizar 14
 identificar 11
 propriedades 13
 tirar fotografias estáticas 13
câmara integrada
 capturar vídeo 12
 directrizes para utilizar 14
 identificar 11
 propriedades da câmara 13
 tirar fotografias estáticas 13

CD

gravar 24
introduzir 16
proteger 24
remover, com o equipamento
 ligado 17

remover, sem o equipamento
 ligado 18
 reproduzir 24
códigos de região, DVD 25

D

definições da região de DVD 25
disco óptico
 gravar 24
 introduzir 16
 remover, com o equipamento
 ligado 17
 remover, sem o equipamento
 ligado 18

DVD

alterar as definições da
 região 25
gravar 24
introduzir 16
proteger 24
remover, com o equipamento
 ligado 17
remover, sem o equipamento
 ligado 18
reproduzir 24

M

microfones, suportados 3
microfones internos 1
monitor, ligar 9

P

porta do monitor externo 9
portas
 monitor externo 9
programas
 multimédia 21
 utilizar 23
projector, ligar 9
proteger a reprodução 24

Q

QuickPlay 7

R

recursos de áudio 1

S

software
 multimédia 21
 utilizar 23
software multimédia
 descrição 21
 utilizar 23

T

teclas de atalho de actividades
 multimédia, identificar 19
tomada de auscultadores 1
tomada de entrada de áudio
 (microfone) 1, 3
tomada de microfone 1
tomada de saída de áudio
 (auscultadores) 1, 3
tomada de saída S-Video
 identificar 9
 ligar 9
tomadas
 entrada de áudio
 (microfone) 1, 3
 saída de áudio
 (auscultadores) 1, 3
 Saída de áudio S/PDIF
 (auscultadores) 2
 saída S-Video 9
Tomada S/PDIF 2
TV 3

U

unidade óptica
proteger 24
reproduzir 24

V

VCR 3
volume, ajustar 5

Z

zona de deslocamento do
volume 2, 5

