

多媒體

使用指南

© Copyright 2006 Hewlett-Packard
Development Company, L.P.

Microsoft 及 Windows 是 Microsoft
Corporation 在美國的註冊商標。

本文件包含的資訊可能有所變更，恕不另行通知。HP 產品與服務的保固僅列於隨產品及服務隨附的明確保固聲明中。本文件的任何部份都不可構成任何額外的保固。HP 不負責本文件在技術上或編輯上的錯誤或疏失。

第 1 版：2006 年 5 月

文件編號：412263-AB1

目錄

1 多媒體硬體

使用光碟機	1
識別已安裝的光碟機	1
插入光碟片	2
取出光碟片（啓動電源）	3
取出光碟片（不啓動電源）	4
使用媒體操作快速鍵	5
使用媒體按鈕	6
使用音效功能	7
使用音效輸出（麥克風）接頭	8
使用音效輸出（耳機）接頭	8
調整音量	8
使用視訊功能	9
使用外接式顯示器埠	9
使用 S-Video 輸出接頭	10

2 多媒體軟體

識別預先安裝的多媒體軟體	12
從光碟安裝多媒體軟體（僅限特定機型）	12
使用多媒體軟體	12
保護播放功能	13
保護光碟和 DVD 寫入程序	13
變更 DVD 區域設定	14
遵守版權警告	14

索引	15
----------	----

1 多媒體硬體

使用光碟機

光碟機可讓您播放、複製及建立光碟或 DVD，視安裝的光碟機及軟體類型而定。

識別已安裝的光碟機

若要檢視安裝在電腦中的光碟機類型：

- ▲ 請選擇「開始」>「我的電腦」。

安裝在電腦的光碟機類型會顯示在「裝置中含有卸除式存放裝置」之下。

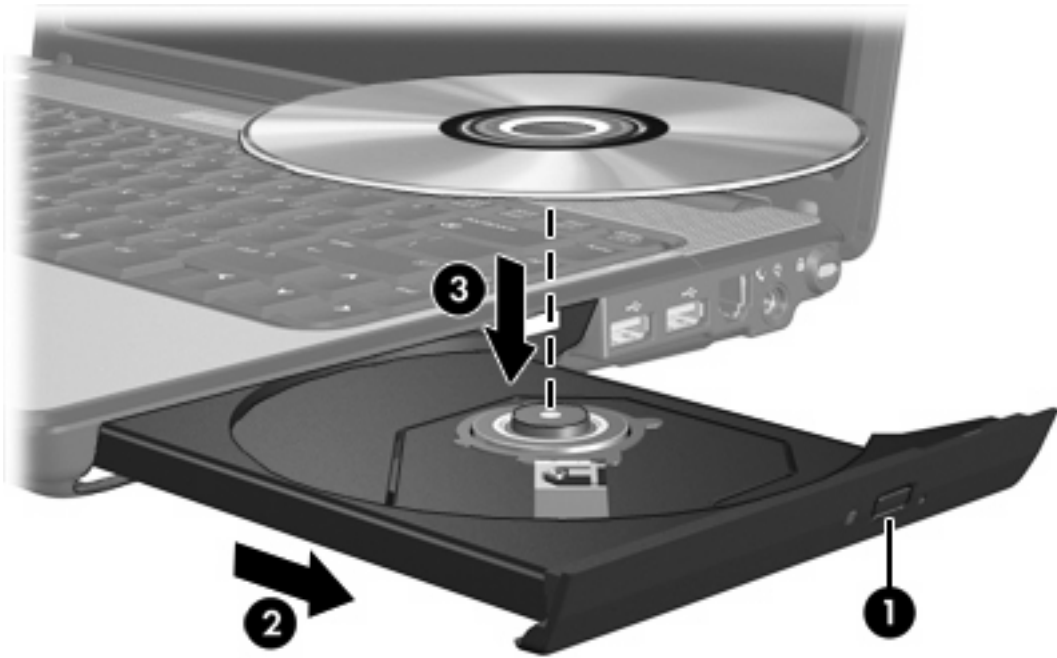
插入光碟片

1. 開啓電腦。
2. 按下光碟機溝緣上的釋放按鈕 **(1)** 以打開媒體托盤。
3. 將托盤向外拉到底 **(2)**。
4. 請拿住光碟或 DVD 的邊緣，不要觸碰其表面，並以標籤面朝上，將光碟片放在托盤軸上。



注意 如果托盤沒有完全打開，請小心將光碟片傾斜向下放到托盤軸上。

5. 輕輕將光碟 **(3)** 壓入托盤軸，直到光碟卡住定位。



6. 關上媒體托盤。



注意 在插入光碟片之後，會出現暫停是正常的。如果您尚未選取預設的媒體播放器，則會開啓「自動播放」對話方塊。它會提示您選擇您要使用媒體內容的方式。

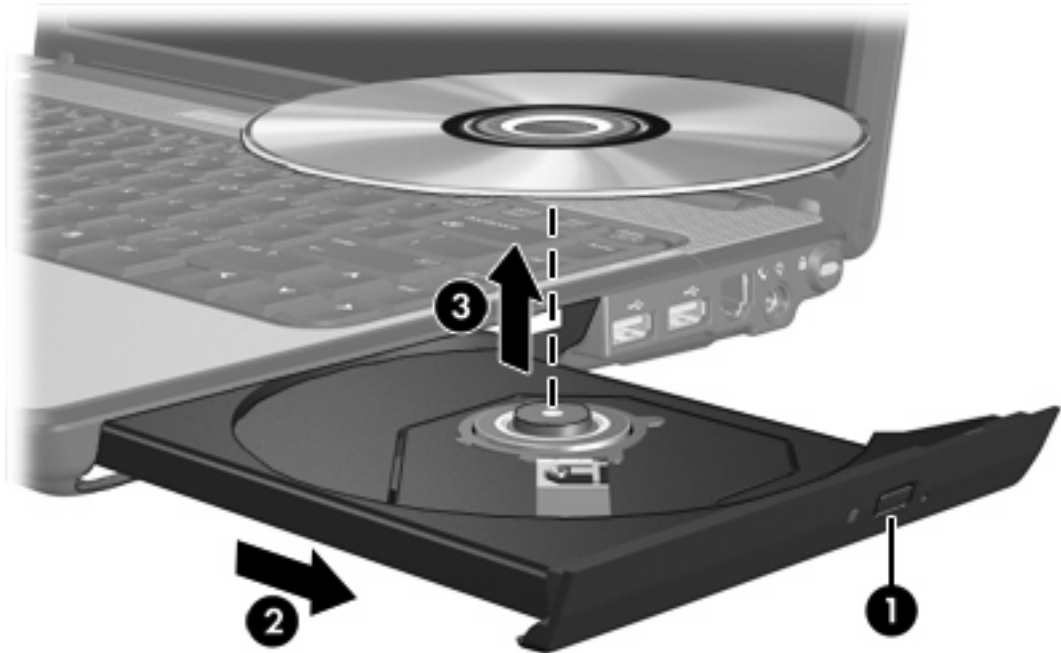
取出光碟片（啓動電源）

如果電腦使用外部電源或電池電源：

1. 開啓電腦。
2. 按下光碟機溝緣上的釋放按鈕 **(1)** 以打開媒體托盤，然後將托盤向外拉到底 **(2)**。
3. 往上托住光碟片的外緣，輕壓托盤軸從托盤取出光碟片 **(3)**。拿光碟時，請拿邊緣，不要接觸表面。



注意 如果托盤未完全伸出，取出光碟片時請稍微將它傾斜。



4. 關上媒體托盤，並將光碟片放在保護盒裏。

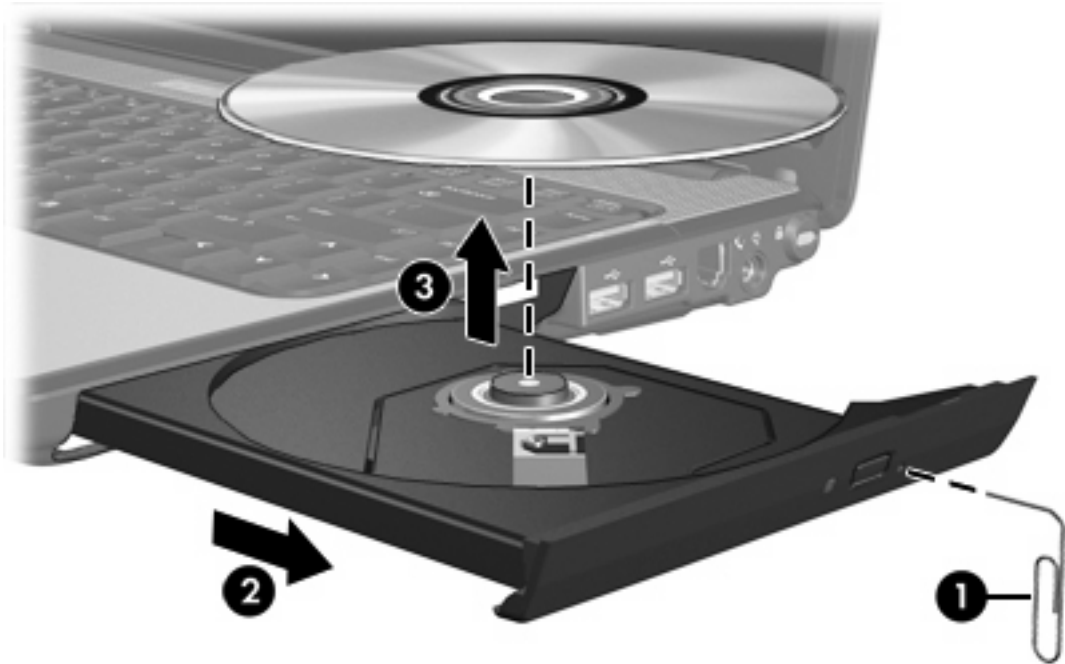
取出光碟片（不啟動電源）

如果無法使用外部電源或電池電源：

1. 將迴紋針的一端 **(1)** 插入光碟機前溝緣的釋放孔。
2. 輕壓迴紋針，直到托盤打開，然後再將托盤向外拉到底 **(2)**。
3. 往上托住光碟片的外緣，輕壓托盤軸從托盤取出光碟片 **(3)**。拿光碟時，請拿邊緣，不要接觸表面。



注意 如果托盤未完全伸出，取出光碟片時請稍微將它傾斜。



4. 關上媒體托盤，並將光碟片放在保護盒裏。

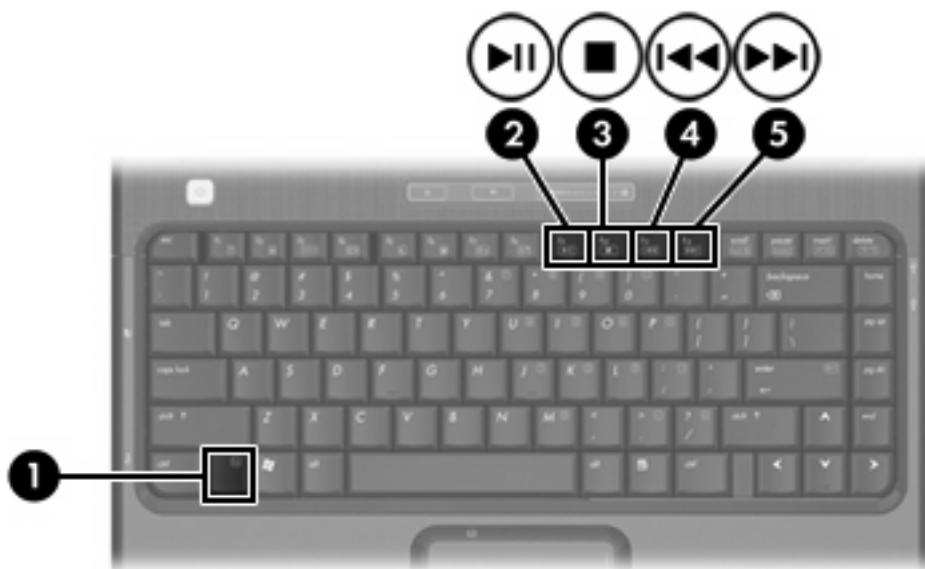
使用媒體操作快速鍵

媒體操作快速鍵是 **fn** 鍵 (1) 與功能鍵其中 4 個的組合。您可以使用這些按鍵來控制播放插入光碟機的音樂光碟或 DVD。



注意 若要控制播放插入的 VCD，請使用 VCD 播放機應用程式中的媒體操作控制項。

- 若要播放、暫停或繼續播放插入的音樂光碟或 DVD，請按下 **fn+f9** 鍵 (2)。
- 若要停止播放插入的音樂光碟或 DVD，請按下 **fn+f10** 鍵 (3)。
- 若要播放音樂光碟的上一首曲目或 DVD 的上一個章節，請按下 **fn+f11** 鍵 (4)。
- 若要播放音樂光碟的下一首曲目或 DVD 的下一個章節，請按下 **fn+f12** 鍵 (5)。



使用媒體按鈕



注意 媒體按鈕的功能視您電腦上安裝的軟體而有不同。有關詳細資訊，請參閱 QuickPlay 線上說明。

如果 QuickPlay 已安裝且電腦處在

- 啓動時，媒體按鈕會開啓音樂應用程式或「媒體」功能表，讓您選擇多媒體應用程式。
- 關機時，媒體按鈕會開啓音樂應用程式或「媒體」功能表，讓您選擇多媒體應用程式。



注意 按下電源按鈕可離開多媒體應用程式。

- 待機時，媒體按鈕會從待機恢復工作並進入 Microsoft® Windows®。

如果 QuickPlay 尚未安裝且電腦處在

- 啓動時，媒體按鈕會開啓預設的媒體播放器。
- 關機時，媒體按鈕無法運作。
- 待機時，媒體按鈕會從待機恢復工作並進入 Windows。



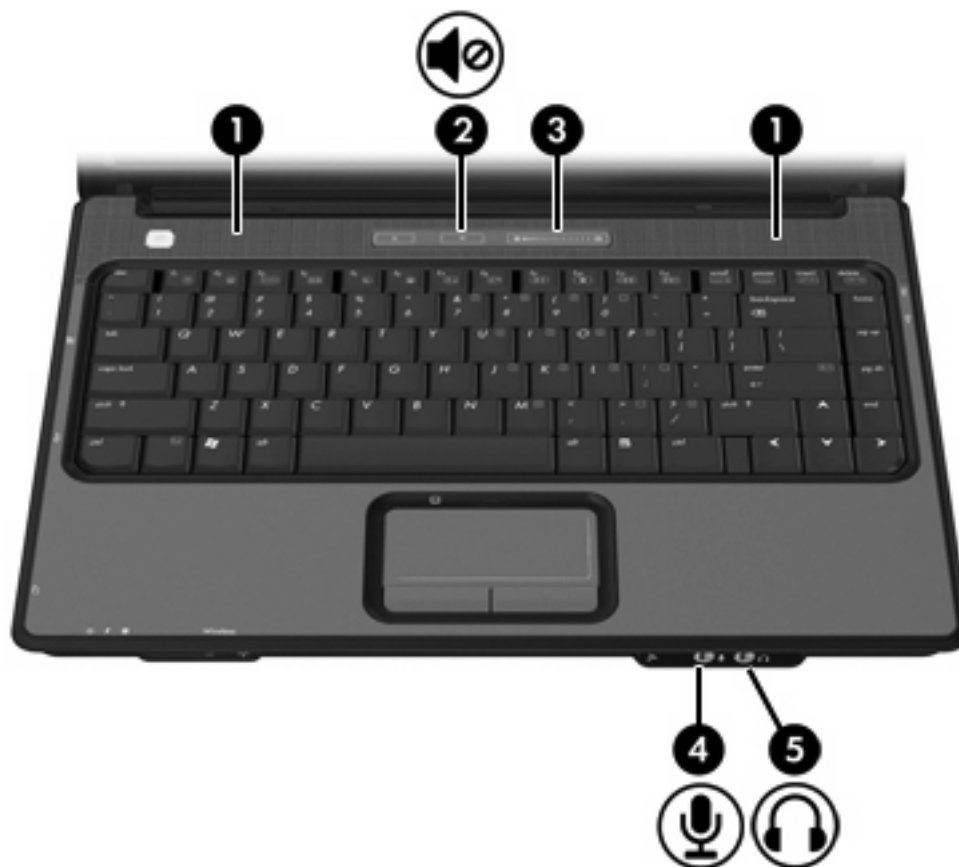
注意 媒體按鈕不會影響休眠檔案或從休眠恢復工作的程序。

使用音效功能

下圖和表格說明電腦的音效功能。



注意 您電腦的外觀可能會與本章中圖例所示有些許不同。



組件	說明
(1) 喇叭 (2)	播放電腦音效。
(2) 音量靜音按鈕	關閉和恢復電腦音效。
(3) 音量捲軸區	調整喇叭音量。將您的手指向左滑動可調低音量，而向右滑動則可調高音量。
(4) 音效輸入（麥克風）接頭	連接選購的電腦耳機麥克風、立體聲麥克風或單聲道麥克風。
(5) 音效輸出（耳機）接頭	連接選購的主動式立體聲喇叭、耳機、耳塞式耳機、頭戴式耳機或電視音效。

使用音效輸出（麥克風）接頭

本電腦具有是一個麥克風接頭，支援選購的單聲道麥克風。特定機型可支援立體聲（雙聲道）麥克風。
將麥克風連接到麥克風接頭時，請使用具有 3.5mm 插頭的麥克風。

使用音效輸出（耳機）接頭



警告！ 為降低傷害人體的風險，請在戴上耳機、耳塞式耳機或頭戴式耳機前先調整音量。



小心 若要避免外接式裝置受損，請勿將單聲道（單音）連接器插入耳機接頭。

除了連接耳機外，耳機接頭也可用來連接音效/視訊裝置的音效輸入功能，例如電視或錄放影機。
將裝置連接到耳機接頭時，只能使用 3.5mm 的立體聲插頭。



注意 當裝置連接到耳機接頭時，內建喇叭會停用。

調整音量

可使用以下控制項來調整音量：

- 電腦的音量按鈕：
 - 若要靜音或恢復音量，請按下靜音按鈕。
 - 若要調低音量，請將您的手指放在音量捲軸區上，從右向左滑動。或者，您可以觸控捲軸區的左半側來降低音量。
 - 若要調高音量，請將您的手指放在音量捲軸區上，從左向右滑動。或者，您可以觸控捲軸區的右半側來調高音量。
- Microsoft Windows 音量控制：
 - a. 在工作列最右邊的通知區中按一下**音量**圖示。
 - b. 若要調高或調低音量，請向上或向下移動滑桿。請選擇「**靜音**」核取方塊，以關閉音量。

— 或 —

 - a. 連接兩下通知區中的**音量**圖示。
 - b. 在「主音量」欄中，向上或向下移動「**音量**」滑桿來調高或調低音量。您也能調整音量的平衡或靜音。

如果通知區中未顯示音量圖示，請依下列步驟來顯示此圖示：

- a. 請選擇「**開始**」>「**控制台**」>「**聲音、語音和音訊裝置**」>「**聲音及音訊裝置**」。
 - b. 請按一下「**音量**」標籤。
 - c. 請選擇「**在工具列中放置音量圖示**」核取方塊。
 - d. 請按一下「**套用**」。
- 程式音量控制：
在某些程式裏也能調整音量。

使用視訊功能

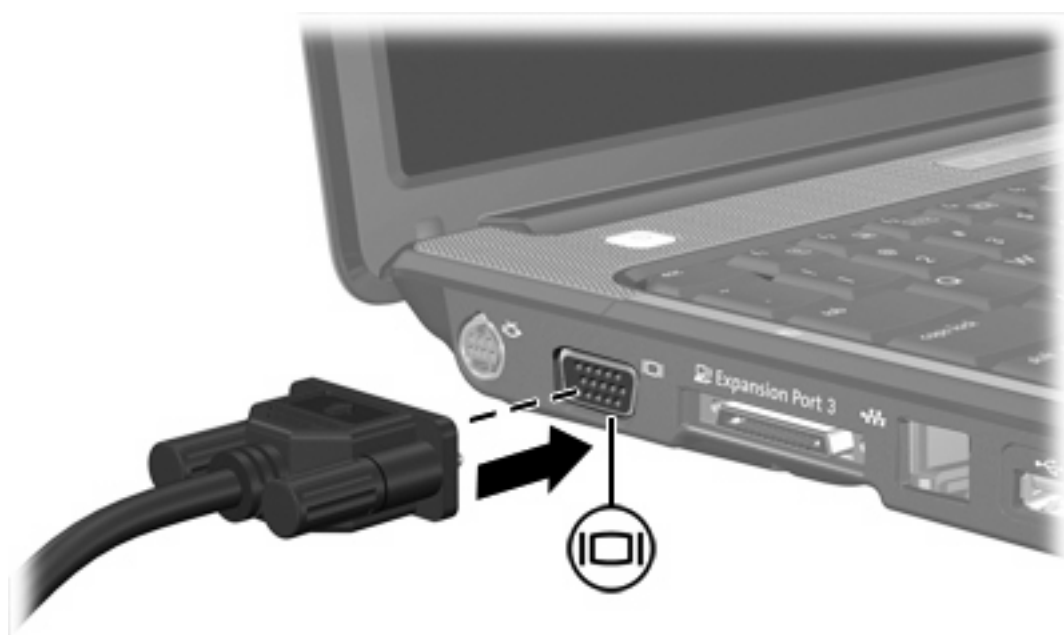
本電腦包含下列視訊功能：

- 外接式顯示器埠，可將電視、顯示器或投影機連接至電腦。
- S-Video 輸出接頭可連接多種視訊組件，讓您將多媒體功能發揮到最大。

使用外接式顯示器埠

外接式顯示器埠可將電腦與一部外接式顯示器裝置連接，例如外接式顯示器或投影機。

若要連接顯示裝置，請將裝置纜線連接至外接式顯示器埠。



注意 如果已經正確連接的外接式顯示裝置沒有顯示影像，請按下 **fn+f4** 鍵將影像切換到此裝置。

使用 S-Video 輸出接頭

此 S-Video 輸出接頭具有 7 個接腳，可連接電腦與選購的 S-Video 裝置，例如電視、錄放影機、攝影機、頭頂式投影機、或視訊擷取卡。

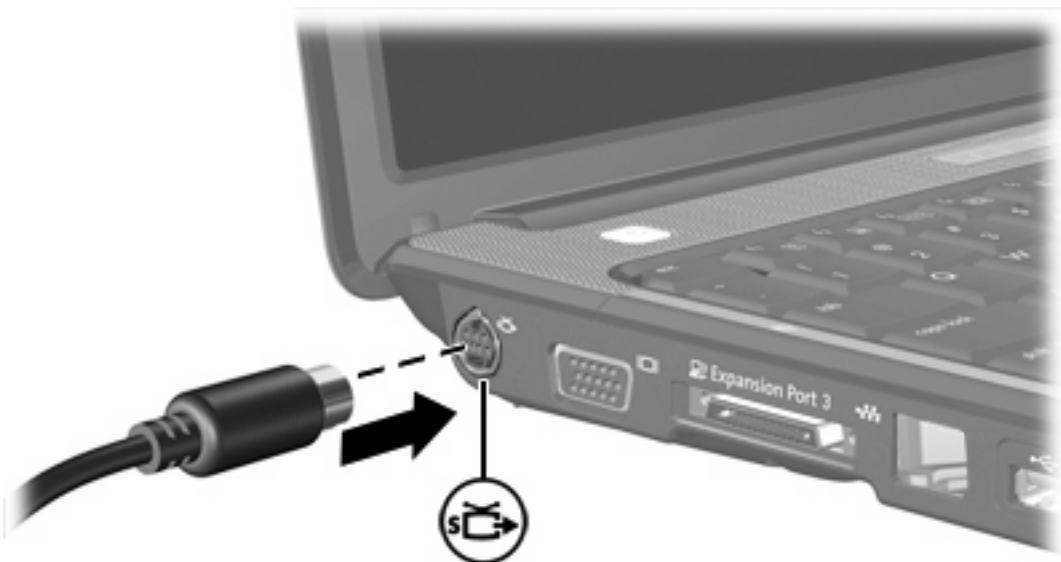
電腦可支援一個連接到 S-Video 輸出接頭的 S-Video 裝置，同時還能在電腦顯示器或其他支援的外接式顯示器上顯示影像。



注意 若要透過 S-Video 輸出接頭傳送視訊訊號，需要一條 S-Video 纜線，大部份電子產品零售商都有販售。如果您要結合音效視訊功能，例如在電腦上播放 DVD 影片並在電視上顯示畫面，則您還需要一條標準的音訊纜線（大部份電子產品零售商都有販售）來連接耳機接頭。

若要將視訊裝置連接到 S-Video 輸出接頭：

1. 將 S-Video 纜線的一端插入電腦的 S-Video 輸出接頭。



2. 將纜線的另一端連接到視訊裝置（請依裝置隨附的製造商的指示）。
3. 按下 **fn+f4** 鍵會在連接至電腦的顯示裝置之間切換影像。



注意 如果由於電腦已連接至選購的擴充產品上，而無法連接電腦的 S-Video 輸出接頭，則可將 S-Video 纜線連接至擴充產品的 S-Video 輸出接頭。

2 多媒體軟體

本電腦包含已預先安裝的多媒體軟體。有些機型可能會以光碟形式隨附其他多媒體軟體。

視電腦隨附的硬體和軟體而定，可能會支援以下多媒體工作：

- 播放數位媒體，包括音樂光碟和 VCD、音效及視訊 DVD 和網際網路廣播
- 建立或複製資料光碟
- 建立、編輯和燒錄音樂光碟
- 建立、編輯和燒錄視訊和影片至 DVD 或 VCD



注意 有關使用隨附於電腦的軟體的詳細資訊，請參閱軟體的使用指南。在某些程式中，這些指南可能會隨附於光碟，或以線上說明檔案的形式提供。軟體製造商的網站上也可能會提供使用指南。

識別預先安裝的多媒體軟體

若要檢視和存取預先安裝在電腦上的多媒體軟體：

- ▲ 請選擇「開始」>「所有程式」。



注意 您也可以重新安裝多媒體軟體。請選擇「開始」>「所有程式」>「軟體安裝」。

從光碟安裝多媒體軟體（僅限特定機型）

若要從電腦隨附的光碟安裝多媒體軟體：

1. 將多媒體軟體光碟插入光碟機。
2. 當安裝精靈啟動時，請依照螢幕上的安裝說明執行。
3. 如果提示您重新開啓電腦，請依指示進行。

請對光碟上所有要安裝的多媒體軟體都重複執行此安裝程序。

使用多媒體軟體

若要使用安裝在電腦上的多媒體軟體：

1. 請選擇「開始」>「所有程式」，然後開啓您要使用的多媒體程式。例如，如果您要使用 Windows Media Player 來播放音樂光碟，請選擇 **Windows Media Player**。



注意 有些程式可能會位於子資料夾中。

2. 將媒體光碟（例如音樂光碟）插入光碟機中。
3. 依照螢幕上的指示進行。

— 或 —

1. 將媒體光碟（例如音樂光碟）插入光碟機中。
開啓「自動播放」對話方塊。
2. 從每個已安裝的多媒體程式的工作清單中，按一下您要執行的多媒體工作。



注意 「自動播放」對話方塊可讓您選擇媒體光碟使用的預設多媒體程式。在您從清單中選擇了多媒體程式後，請按一下「自動執行選取的動作」方塊。

3. 按一下「確定」。

保護播放功能

若要避免停止播放或播放品質變差：

- 播放光碟或 DVD 之前，請先儲存您的作業並關閉所有開啓中的程式。
- 在播放光碟期間，請勿連接或中斷連接硬體。

當電腦在 Windows 環境下，若要避免停止播放，請勿在播放光碟時啓動待機或休眠。如果在使用光碟時，啓動了待機或休眠，則可能會出現警告訊息「使電腦進入休眠或待機會停止播放。您要繼續嗎？」如果顯示此訊息，請選擇「否」。在按一下「否」後：

- 可能會繼續播放。
 - 或 –
- 可能會停止播放並且清除畫面。若要繼續播放光碟或 DVD，請按下電源按鈕，然後重新啓動光碟。

保護光碟和 DVD 寫入程序



小心 為避免資料遺失或光碟受損：

寫入光碟前，請將電腦連接到穩定的外部電源。當電腦使用電池電力時，請勿寫入光碟。

在寫入光碟之前，除了您要使用的光碟軟體之外，請關閉所有開啓的程式。

請勿直接從來源光碟複製至另一張光碟，或從網路磁碟機複製至目的地光碟。請從來源光碟或網路磁碟機複製到硬碟，然後再從硬碟複製到目的地光碟。

當電腦寫入光碟時，請勿使用電腦鍵盤或移動電腦。因為寫入過程會對震動敏感。

變更 DVD 區域設定

大部份包含版權檔案的 DVD 也會包含地區碼。地區碼有助於在國際上保護著作權。

只有當 DVD 上的地區碼符合您 DVD 光碟機上的區域設定時，您才可以播放包含地區碼的 DVD。

如果 DVD 上的地區碼不符合您光碟機上的區域設定，當您插入 DVD 時，會顯示下列訊息：「不允許從本區域播放內容。」若要播放 DVD，您必須變更 DVD 光碟機上的區域設定。您可從作業系統或某些 DVD 播放程式來變更 DVD 區域設定。



小心 DVD 光碟機上的區域設定只能變更 5 次。

您第 5 次選擇的區域設定將變成 DVD 光碟機上的永久區域設定。

光碟機上剩餘的允許區域變更次數會顯示在「DVD 區域」標籤的「剩餘變更次數」方塊中。此欄位中的數字包括第 5 次永久變更。

若要透過作業系統變更設定：

1. 請選擇「開始」>「我的電腦」。
2. 在視窗上按滑鼠右鍵，再選擇「內容」>「硬體」標籤>「裝置管理員」。
3. 請按一下 **DVD/CD-ROM 光碟機**，在您要變更區域設定的 DVD 光碟機上按一下滑鼠右鍵，然後按一下「內容」。
4. 在「**DVD 地區**」標籤上進行所需的變更。
5. 按一下「確定」。

遵守版權警告

在適行著作權法之下，若未經授權而複製受著作權保護的資料，包括電腦程式、影片、廣播、和錄音帶，皆屬犯法的行為。請勿使用本電腦作為此類用途。

索引

D

DVD

- 取出, 不啓動電源 4
- 取出, 啓動電源 3
- 保護 13
- 插入 2
- 寫入至 13
- 播放 13
- 變更區域設定 14

DVD 區域設定 14

Q

QuickPlay 6

S

S-Video 輸出接頭

- 連接 10
- 識別 10

五畫

外接式顯示器埠, 識別 9

六畫

光碟

- 取出, 不啓動電源 4
- 取出, 啓動電源 3
- 保護 13
- 插入 2
- 寫入至 13
- 播放 13

光碟機

- 保護 13
- 播放 13
- 識別 1

地區碼, DVD 14

多媒體軟體

- 安裝 12
- 使用 12
- 描述 11

識別 12

耳塞式耳機 7

耳機 7

七畫

投影機, 連接 9

八畫

版權警告 14

九畫

保護播放 13

按鈕

媒體 6

靜音 7, 8

音效功能 7

音效輸入 (麥克風) 接頭 8

音效輸入 (麥克風) 接頭, 識別 7

音效輸出 (耳機) 接頭, 識別 7

音效輸出 (耳機) 接頭 8

音量, 調整 8

音量捲軸區 8

音量捲軸區, 識別 7

音量靜音按鈕 8

音量靜音按鈕, 識別 7

十一畫

接頭

S-Video 輸出 10

音效輸入 (麥克風) 7, 8

音效輸出 (耳機) 7, 8

軟體

多媒體 11

安裝 12

使用 12

識別 12

連結埠, 外接式顯示器 9

麥克風, 支援 8

十二畫

喇叭, 識別 7

媒體按鈕, 識別 6

媒體操作快速鍵, 識別 5

程式

多媒體 11

安裝 12

使用 12

識別 12

十三畫

電視 8

十六畫

錄放影機 (VCR) 8

靜音按鈕 7, 8

二十三畫

顯示器, 連接 9

