

보안

사용자 설명서

© Copyright 2006 Hewlett-Packard
Development Company, L.P.

Microsoft 및 Windows 는 Microsoft
Corporation 의 미국 등록 상표입니다.

본 설명서의 내용은 사전 통지 없이 변경될 수 있습니다. HP 제품 및 서비스에 대한 유일한 보증은 제품 및 서비스와 함께 동봉된 보증서에 명시되어 있습니다. 본 설명서에는 어떠한 추가 보증 내용도 들어 있지 않습니다. HP 는 본 설명서의 기술상 또는 편집상 오류나 누락에 대해 책임지지 않습니다.

제 2 판: 2006 년 9 월

초판: 2006 년 5 월

문서 부품 번호: 415508-AD2

목차

1 컴퓨터 보호

2 암호 사용

| | |
|--------------------------|---|
| Windows 에서 암호 설정 | 3 |
| QuickLock 사용 | 3 |
| Setup 유틸리티에서 암호 설정 | 3 |
| 관리자 암호 | 4 |
| 관리자 암호 관리 | 4 |
| 관리자 암호 입력 | 4 |
| 파워온 암호 | 4 |
| 파워온 암호 관리 | 5 |
| 파워온 암호 입력 | 5 |

3 바이러스 백신 소프트웨어 사용

4 방화벽 소프트웨어 사용

5 중요 보안 업데이트 설치

6 보안 케이블(선택 사양) 설치

| | |
|----------|----|
| 색인 | 10 |
|----------|----|

1 컴퓨터 보호

Microsoft® Windows® 운영 체제 및 Windows 이외의 운영 체제 Setup 유틸리티에서 제공하는 표준 보안 기능을 통해 다양한 위험으로부터 개인 설정 및 데이터를 보호할 수 있습니다.

이 설명서의 절차에 따라 다음 기능을 사용하십시오.

- 암호
- 바이러스 백신 소프트웨어
- 방화벽 소프트웨어
- 중요 보안 업데이트
- 보안 케이블(선택 사양)



주 보안 솔루션은 방어벽 역할을 하도록 설계되어 있지만 소프트웨어 공격을 막거나 컴퓨터의 잘못된 취급 또는 도난 위험까지 방지할 수는 없습니다.

| 컴퓨터 위험 | 보안 기능 |
|--|--|
| 컴퓨터의 무단 사용 | <ul style="list-style-type: none">• QuickLock• 파워온 암호 |
| 컴퓨터 바이러스 | Norton Internet Security 소프트웨어 |
| 데이터에 무단 액세스 | <ul style="list-style-type: none">• 방화벽 소프트웨어• Windows 업데이트 |
| Setup 유틸리티, BIOS 설정 및 기타 시스템 식별 정보에 무단 액세스 | 관리자 암호 |
| 현재 또는 미래의 컴퓨터에 대한 위협 | Microsoft의 중요 보안 업데이트 |
| Windows 사용자 계정에 무단 액세스 | 사용자 암호 |
| 컴퓨터 도난 | 보안 케이블 슬롯(선택 사양인 보안 케이블과 함께 사용) |

2 암호 사용

암호는 컴퓨터 정보를 보호하기 위해 선택하는 문자 그룹입니다. 정보 액세스를 제어하려는 방법에 따라 여러 종류의 암호를 설정할 수 있습니다. 암호는 컴퓨터에 사전 설치된 **Windows** 또는 **Windows** 이외의 운영 체제 **Setup** 유틸리티에서 설정할 수 있습니다.



주의 컴퓨터가 잠기지 않도록 하기 위해 설정하는 각 암호를 기록해 두십시오. 대부분의 암호가 설정, 변경 또는 삭제되는 경우 표시되지 않으므로 각 암호를 즉시 기록하여 안전한 장소에 보관해야 합니다.

Setup 유틸리티 기능 및 **Windows** 보안 기능에 대해 동일한 암호를 사용할 수 있습니다. 또한 하나 이상의 **Setup** 유틸리티 기능에 대해 동일한 암호를 사용할 수 있습니다.

Setup 유틸리티에서 암호를 설정할 때 다음 지침을 따르십시오.

- 암호는 문자와 숫자를 조합하여 최대 8 자까지 가능하며 대소문자를 구분하지 않습니다.
- 동일한 키를 사용하여 설정 및 입력해야 합니다. 예를 들어 키보드 숫자 키로 암호를 설정한 경우 이후에 내장 숫자 키패드로 숫자를 입력하려고 하면 암호가 인식되지 않습니다.



주 일부 모델에는 키보드 숫자 키와 같은 기능을 하는 별도의 숫자 키패드가 포함됩니다.

- 암호는 **Setup** 유틸리티 프롬프트에서 입력해야 합니다. **Windows** 에서 설정된 암호는 **Windows** 프롬프트에서 입력해야 합니다.

암호를 생성하고 저장하는 경우 다음 참고 사항을 따르십시오.

- 암호를 생성할 때는 프로그램에서 설정한 요구 사항을 따르십시오.
- 암호를 기록하여 컴퓨터 이외의 안전한 장소에 보관해 두십시오.
- 컴퓨터의 파일에 암호를 저장하지 마십시오.
- 외부인이 쉽게 알아낼 수 있는 이름 또는 기타 개인 정보를 사용하지 마십시오.

다음 표는 **Windows** 및 **Setup** 유틸리티 암호와 각 기능을 나타냅니다. 화면 보호기 암호 등 **Windows** 암호에 대한 추가 정보를 보려면 **시작 > 도움말 및 지원**을 선택합니다.

Windows 에서 암호 설정

| 암호 | 기능 |
|-----------|--|
| 관리자 암호 | <p>컴퓨터 내용에 관리자 수준으로 무단 액세스하지 못하도록 합니다.</p> <p> 주 이 암호를 사용하여 Setup 유틸리티 내용에 액세스할 수 없습니다.</p> |
| 사용자 암호 | <p>Windows 사용자 계정에 무단으로 액세스하지 못하도록 합니다. 컴퓨터 내용에도 무단으로 액세스하지 못하도록 하며 대기 모드에서 재개하거나 최대 절전 모드에서 복원할 때 이 암호를 입력해야 합니다.</p> |
| QuickLock | <p>Windows 운영 체제 Log On(로그온) 대화 상자를 표시하여 컴퓨터에 무단으로 액세스하지 못하도록 합니다.</p> |

QuickLock 사용

QuickLock 은 컴퓨터에 액세스하기 전에 Windows Log On(로그온) 대화 상자에 암호를 입력하도록 하여 컴퓨터를 보호합니다.

QuickLock 을 사용하려면 먼저 Windows 에서 사용자 암호 또는 관리자 암호를 설정해야 합니다. 사용자 또는 관리자 암호를 설정한 후 다음 단계를 따르십시오.

1. **fn+f6** 을 눌러 QuickLock 을 시작합니다.
2. Windows 사용자 또는 관리자 암호를 입력하여 QuickLock 을 종료합니다.

Setup 유틸리티에서 암호 설정

| 암호 | 기능 |
|---------|---|
| 관리자 암호* | <ul style="list-style-type: none"> • Setup 유틸리티에 무단으로 액세스하지 못하도록 합니다. • 이 암호를 설정하면 Setup 유틸리티에 액세스할 때마다 암호를 입력해야 합니다. <p> 주의 관리자 암호를 잊어버리면 Setup 유틸리티에 액세스할 수 없습니다.</p> |
| 파워온 암호* | <ul style="list-style-type: none"> • 컴퓨터 내용에 무단으로 액세스하지 못하도록 합니다. • 이 암호를 설정하면 컴퓨터를 켜거나 재시작하거나 최대 절전 모드에서 복원할 때마다 암호를 입력해야 합니다. <p> 주의 파워온 암호를 잊어버리면 컴퓨터를 켜거나 재시작하거나 최대 절전 모드에서 복원할 수 없습니다.</p> |

*이러한 각 암호에 대한 자세한 내용은 다음 단원을 참조하십시오.

관리자 암호

관리자 암호는 Setup 유틸리티의 구성 설정 및 시스템 식별 정보를 보호합니다. 이 암호를 설정하면 Setup 유틸리티에 액세스할 때마다 암호를 입력해야 합니다.

관리자 암호는 Windows 에 설정된 관리자 암호와 바꿔 사용할 수 없으며 설정, 입력, 변경 또는 삭제될 때 표시되지 않습니다. 암호를 기록하여 안전한 장소에 보관하십시오.

관리자 암호 관리

이 암호를 설정, 변경 또는 삭제하려면 다음과 같이 하십시오.

1. 컴퓨터를 켜거나 재시작하고 화면 왼쪽 하단에 설정 메시지가 나타나면 **f10** 키를 눌러 Setup 유틸리티를 엽니다.
2. 화살표 키를 사용하여 **Security(보안) > Administrator Password(관리자 암호)**를 선택하고 **enter** 키를 누릅니다.
 - 관리자 암호를 설정하려면 **Enter New Password(새 암호 입력)** 및 **Confirm New Password(새 암호 확인)** 필드에 암호를 입력하고 **enter** 키를 누릅니다.
 - 관리자 암호를 변경하려면 **Enter Current Password(현재 암호 입력)** 필드에 현재 암호를 입력하고 **Enter New Password(새 암호 입력)** 및 **Confirm New Password(새 암호 확인)** 필드에 새 암호를 입력한 다음 **enter** 키를 누릅니다.
 - 관리자 암호를 삭제하려면 **Enter Password(암호 입력)** 필드에 현재 암호를 입력하고 **enter** 키를 4 번 누릅니다.
3. 기본 설정을 저장하고 Setup 유틸리티를 종료하려면 **f10** 키를 누른 후 화면의 지시를 따릅니다.

컴퓨터를 재시작하면 저장한 설정이 적용됩니다.

관리자 암호 입력

Enter Password(암호 입력) 프롬프트에서 암호를 설정할 때 사용한 키를 사용하여 관리자 암호를 입력한 다음 **enter** 키를 누릅니다. 관리자 암호를 3 회 이상 잘못 입력하면 컴퓨터를 재시작한 후 다시 시도해야 합니다.

파워온 암호

파워온 암호는 컴퓨터의 무단 사용을 방지합니다. 이 암호를 설정하면 컴퓨터를 켜거나 재시작하거나 최대 절전 모드에서 복원할 때마다 암호를 입력해야 합니다. 파워온 암호는 설정, 입력, 변경 또는 삭제될 때 표시되지 않습니다.

파워온 암호 관리

이 암호를 설정, 변경 또는 삭제하려면 다음과 같이 하십시오.

1. 컴퓨터를 켜거나 재시작하고 화면 왼쪽 하단에 설정 메시지가 나타나면 **f10** 키를 눌러 **Setup** 유틸리티를 엽니다.
2. 화살표 키로 **Security(보안) > Power-On Password(파워온 암호)**를 선택한 다음 **enter** 키를 누릅니다.
 - 파워온 암호를 설정하려면 **Enter New Password(새 암호 입력)** 및 **Confirm New Password(새 암호 확인)** 필드에 암호를 입력하고 **enter** 키를 누릅니다.
 - 파워온 암호를 변경하려면 **Enter Current Password(현재 암호 입력)** 필드에 현재 암호를 입력하고 **Enter New Password(새 암호 입력)** 및 **Confirm New Password(새 암호 확인)** 필드에 새 암호를 입력한 다음 **enter** 키를 누릅니다.
 - 파워온 암호를 삭제하려면 **Enter Password(암호 입력)** 필드에 현재 암호를 입력하고 **enter** 키를 4 번 누릅니다.
3. 기본 설정을 저장하고 **Setup** 유틸리티를 종료하려면 **f10** 키를 누른 후 화면의 지시를 따릅니다.
컴퓨터를 재시작하면 저장한 설정이 적용됩니다.

파워온 암호 입력

Enter Password(암호 입력) 프롬프트에서 암호를 설정할 때 사용한 키를 사용하여 암호를 입력한 다음 **enter** 키를 누릅니다. 암호를 3 회 이상 잘못 입력하면 컴퓨터를 재시작한 후 다시 시도해야 합니다.

3 바이러스 백신 소프트웨어 사용

컴퓨터에서 전자 우편, 네트워크 또는 인터넷 액세스를 사용하는 경우 컴퓨터가 바이러스에 노출됩니다. 컴퓨터 바이러스는 운영체제, 응용프로그램 또는 유틸리티를 사용할 수 없게 만들거나 비정상적으로 작동하게 할 수 있습니다.

바이러스 백신 소프트웨어를 사용하면 대부분의 바이러스를 발견하여 삭제할 수 있으며, 대부분의 경우 바이러스로 인해 손상된 내용을 복구할 수 있습니다. 새로 발견된 바이러스로부터 컴퓨터를 보호하려면 바이러스 백신 소프트웨어를 최신 버전으로 업데이트해야 합니다.

이 컴퓨터에는 바이러스 백신 프로그램인 **Norton Internet Security** 가 사전 설치되어 있습니다. 이 소프트웨어에는 60 일 무료 업데이트가 들어 있습니다. 60 일이 지난 후에는 연장 업데이트 서비스를 구입하여 새로운 바이러스로부터 컴퓨터를 보호하는 것이 좋습니다. **Norton Internet Security** 소프트웨어 사용 및 업데이트와 연장된 업데이트 서비스 구입에 대한 지침은 해당 응용프로그램 내에 제공됩니다. **Norton Internet Security** 를 보고 이에 액세스하려면 **시작 > 모든 프로그램** 을 선택합니다.

컴퓨터 바이러스에 대한 자세한 정보를 보려면 도움말 및 지원 센터의 검색 필드에 바이러스를 입력합니다.

4 방화벽 소프트웨어 사용

컴퓨터에서 전자 우편, 네트워크 또는 인터넷 액세스를 사용하는 경우 다른 외부인이 무단으로 사용자의 정보, 컴퓨터 및 데이터에 액세스할 수 있습니다. 컴퓨터에 사전 설치된 방화벽 소프트웨어를 사용하여 개인 정보를 보호할 수 있습니다.

방화벽은 로깅, 보고 및 자동 알림 등의 기능을 포함하고 있어서 송수신되는 모든 트래픽을 모니터링합니다. 자세한 내용은 방화벽 사용 설명서를 참조하거나 방화벽 제조업체에 문의하십시오.



주 어떤 환경에서는 방화벽이 인터넷 게임에 대한 액세스를 차단하거나, 네트워크상의 프린터 또는 파일 공유를 방해하거나, 인증된 전자 우편 첨부을 차단할 수 있습니다. 문제를 일시적으로 해결하려면 방화벽을 비활성화하고 필요한 작업을 수행한 다음 방화벽을 다시 활성화하십시오. 문제를 영구적으로 해결하려면 방화벽을 다시 구성하십시오.

5 중요 보안 업데이트 설치



주의 보안 침해 및 컴퓨터 바이러스로부터 정보가 손상되거나 손실될 위험을 줄이려면 Microsoft 에서 알림을 받는 즉시 모든 중요 업데이트를 설치하는 것이 좋습니다.

컴퓨터가 출하된 후 운영체제 및 기타 소프트웨어에 대한 추가 업데이트가 제공될 수 있습니다. 모든 사용 가능한 업데이트를 다운로드하여 컴퓨터에 설치합니다.

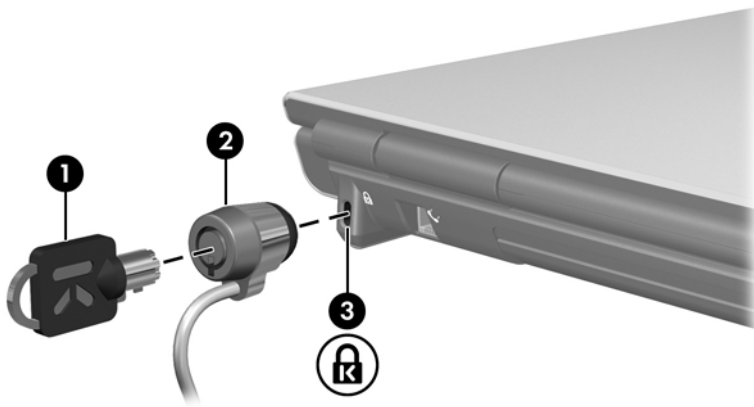
- 매월 Windows Update 를 실행하여 Microsoft 에서 제공하는 최신 소프트웨어를 설치합니다.
- 시작 > 도움말 및 지원에서 업데이트 링크를 사용하십시오. Microsoft Windows 및 기타 Microsoft 응용프로그램의 업데이트는 정기적으로 출시됩니다. Microsoft 웹 사이트 또는 도움말 및 지원 센터의 업데이트 링크를 통해 업데이트를 설치할 수 있습니다.

6 보안 케이블(선택 사양) 설치



주 보안 케이블은 방어벽의 역할을 하도록 설계되어 있지만 컴퓨터의 잘못된 취급이나 도난 위험까지 방지할 수는 없습니다.

1. 고정된 물체에 보안 케이블을 연결합니다.
2. 키 (1)를 케이블 잠금 장치 (2)에 삽입합니다.
3. 케이블 잠금 장치를 컴퓨터의 보안 케이블 슬롯 (3)에 꽂은 다음 키를 사용하여 케이블 잠금 장치를 잠급니다.



주 보안 케이블 슬롯의 위치는 모델에 따라 다릅니다.

색인

Q

QuickLock 3

S

Setup 유틸리티
암호 설정 3

W

Windows, 암호 설정 3

ㄱ

관리자 암호
관리 4
입력 4
관리자 암호 관리 4
관리자 암호 입력 4

ㅂ

바이러스 백신 소프트웨어 6
방화벽 소프트웨어 7
보안
기능 1
암호 2
보안 케이블 9

ㅅ

소프트웨어
바이러스 백신 6
방화벽 7
중요 업데이트 8

ㅇ

암호
Setup 유틸리티에서 설정 3
Windows 에서 설정 3
관리자 4
파워온 4

ㅈ

중요 업데이트, 소프트웨어 8

ㅋ

케이블, 보안 9

ㅌ

파워온 암호
관리 5
입력 5
파워온 암호 관리 5
파워온 암호 입력 5

