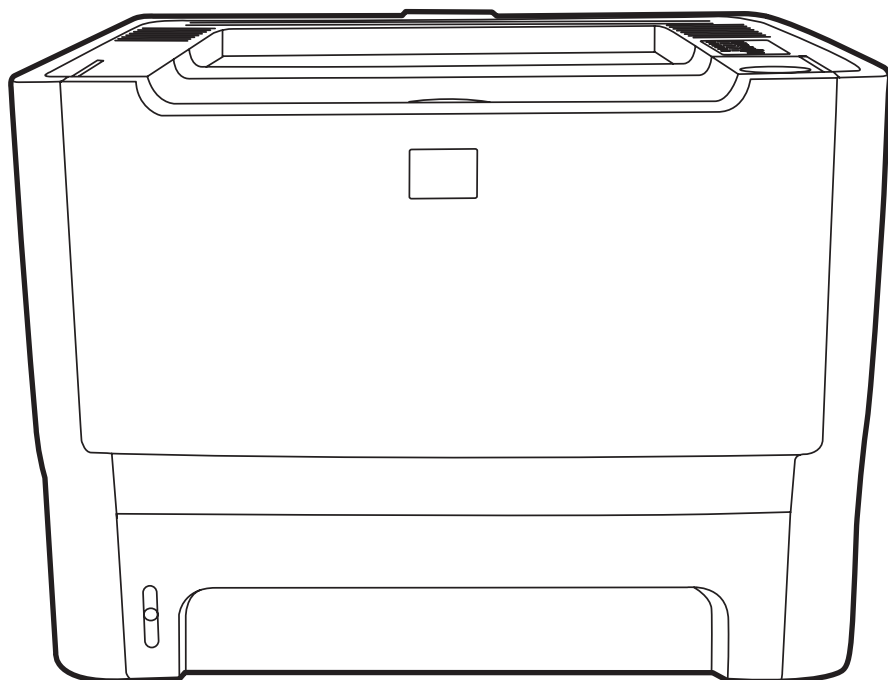


# HP LaserJet P2010 系列 用戶指南





# HP LaserJet P2010 系列

---

用户指南



## 版权信息

© 2007 Copyright Hewlett-Packard  
Development Company, L.P.

未经事先书面许可，严禁进行任何形式的复制、改编或翻译，除非版权法另有规定。

此处包含的信息如有更改，恕不另行通知。

HP 产品和服务的所有保修事项已在产品和服务所附带的保修声明中列出，此处内容不代表任何额外保修。HP 公司对此处任何技术性 or 编辑性的错误或遗漏概不负责。

产品号：CB450-90907

Edition 2, 03/2007

## 商标说明

Microsoft® 和 Windows® 是 Microsoft Corporation 在美国的注册商标。

PostScript® 是 Adobe Systems Incorporated 的注册商标。

# 目录

## 1 产品基本信息

产品功能 .....	2
标准功能 .....	2
网络型产品的功能 .....	2
识别产品部件 .....	3

## 2 控制面板

## 3 连接方式

打印机连接 .....	8
USB 和并行连接 .....	8
网络连接 .....	8
将打印机连接至网络 .....	9
为网络打印机安装打印机软件 .....	9

## 4 用于 Windows 的软件

支持的操作系统 .....	12
Windows 打印机驱动程序 .....	13
Windows 驱动程序类型 .....	13
安装 Windows 软件 .....	13
在 Windows NT 4.0、Server 2003 (64 位)、Windows 98 SE、Me 和 XP (64 位) 下安装打印机软件 .....	13
在 Windows 2000、XP (32 位)、Server 2003 (32 位) 和 Vista (32 位) 下安装打印机软件 .....	13
配置 Windows 打印机驱动程序 .....	13
嵌入式 Web 服务器 (仅限网络型) .....	14

## 5 用于 Macintosh 的软件

Macintosh 打印机驱动程序 .....	16
安装 Macintosh 打印机驱动程序 .....	16
配置 Macintosh 打印机驱动程序 .....	16
PostScript 打印机说明文件 (PPD) .....	17

## 6 打印介质

了解纸张和打印介质的使用 .....	20
支持的纸张和打印介质的尺寸 .....	21
自定义纸张尺寸 .....	22

特殊纸张或打印介质规格 .....	23
装入介质 .....	24
纸盘 1 .....	24
纸盘 2 和可选纸盘 3 .....	24
直通式出纸通道 .....	25
手动送纸 .....	25

## 7 打印任务

装入的介质类型和纸盘 .....	28
打印质量设置 .....	30
手动两面打印 .....	31
使用顶部出纸槽进行手动双面打印 .....	31
使用直通式出纸盖进行手动双面打印 .....	33
在一张纸上打印多页（每张打印 N 页） .....	36
打印小册子 .....	37
打印水印 .....	38
取消打印作业 .....	39

## 8 管理和维护

打印机信息页 .....	42
演示页 .....	42
配置页 .....	42
耗材状态页 .....	42
嵌入式 Web 服务器（仅限网络型） .....	43
打开嵌入式 Web 服务器 .....	43
Information（信息）选项卡 .....	43
Settings（设置）选项卡 .....	44
Networking（联网）选项卡 .....	44
Links（链接） .....	44
更换打印碳粉盒 .....	45
摇匀碳粉 .....	47
清洁打印机 .....	48
清洁打印碳粉盒区域 .....	48
清洁打印机介质通道 .....	49
清洁取纸滚筒（纸盘 1） .....	51
清洁取纸滚筒（纸盘 2） .....	55
EconoMode（经济模式） .....	62

## 9 故障排除

寻找解决方法 .....	64
步骤 1：打印机设置是否正确？ .....	64
步骤 2：“就绪”指示灯是否点亮？ .....	64
步骤 3：能否打印演示页？ .....	64
步骤 4：打印质量是否可以接受？ .....	65
步骤 5：打印机是否与计算机通信？ .....	65
步骤 6：打印页是否令您满意？ .....	65
与 HP 支持部门联系 .....	65
状态指示灯模式 .....	66
常见的 Macintosh 问题 .....	73

介质故障排除 .....	75
打印页与屏幕显示的页不同 .....	76
文本错乱、不正确或不完整 .....	76
丢失图形或文本或出现空白页 .....	76
页面格式与其它 HP LaserJet 打印机不同 .....	77
图形质量 .....	77
打印机软件问题 .....	78
提高打印质量 .....	79
颜色浅淡 .....	79
碳粉斑点 .....	79
丢字 .....	79
垂直线 .....	80
灰色背景 .....	80
碳粉污迹 .....	80
松散的碳粉 .....	80
垂直重复的缺陷 .....	81
字符变形 .....	81
页面歪斜 .....	81
卷曲或波形 .....	81
起皱或折痕 .....	82
字符轮廓边缘的碳粉分散 .....	82
清除卡纸 .....	83
打印碳粉盒区域 .....	83
进纸盘 .....	85
出纸槽 .....	88
直通式出纸通道 .....	89
网络设置故障排除 .....	91

## 附录 A 附件/耗材附录

订购部件、附件和耗材 .....	94
直接从 HP 订购 .....	94
通过服务或支持提供商订购 .....	94
通过嵌入式 Web 服务器直接订购 .....	94
耗材和附件表 .....	95
10/100 网络打印服务器 .....	96
HP 打印碳粉盒 .....	97
HP 有关非 HP 打印碳粉盒的政策 .....	97
保存打印碳粉盒 .....	97
打印碳粉盒使用寿命 .....	97
节省碳粉 .....	97

## 附录 B 服务和支持

Hewlett-Packard 有限保修声明 .....	100
打印碳粉盒和感光磁鼓的有限保修 .....	101
Hewlett-Packard 软件许可协议 .....	102
HP 客户服务部门 .....	103
支持和服务的可用性 .....	105
HP Care Pack™ 服务和协议 .....	105
重新包装打印机准则 .....	106

## 附录 C 打印机规格

物理规格 .....	108
电气规格 .....	109
噪声排放 .....	110
环境规格 .....	110

## 附录 D 规章条例信息

FCC（美国联邦通信委员会）规章执行 .....	112
环境产品管理程序 .....	113
保护环境 .....	113
产生臭氧 .....	113
能耗 .....	113
碳粉消耗 .....	113
纸张使用 .....	113
塑料 .....	113
HP LaserJet 打印耗材 .....	113
返回和回收说明 .....	114
美国和波多黎各 .....	114
多个返回（2 - 8 个碳粉盒） .....	114
单个返回 .....	114
货运 .....	114
美国以外返回 .....	114
纸张 .....	114
材料限制 .....	114
欧盟用户丢弃私人废弃设备的规定 .....	115
材料安全数据表 (MSDS) .....	115
更多信息 .....	115
一致性声明 .....	116
规章条例声明 .....	117
激光安全性声明 .....	117
加拿大 DOC 规章 .....	117
韩国的 EMI 声明 .....	117
芬兰激光声明 .....	118

索引 .....	119
----------	-----



---

# 1 产品基本信息

本章提供有关下列主题的信息：

- [产品功能](#)
- [识别产品部件](#)

# 产品功能

本产品有以下标准功能。

## 标准功能

- 24 ppm (Letter 尺寸)、23 ppm (A4 尺寸)
- 第一页输出时间短至 8.5 秒
- 600 dpi (采用分辨率增强技术 (REt) 的 600 x 600 dpi, 以提高文本输出质量)
- FastRes 1200 (提供分辨率为 1200 dpi 高质量输出)
- ProRes 1200 (提供分辨率为 1200 x 1200 dpi 的高质量打印输出)
- 可载 50 页纸的多功能托盘 (纸盘 1)
- EconoMode (经济模式)
- 打印水印、小册子、在单张纸上打印多页 (每张打印 N 页), 第一页打印在与文档其余部分不同的介质上
- 32 MB RAM
- 可打印 3,000 或 7,000 页的打印碳粉盒
- 基于主机的 PCL 5e
- 与 USB 2.0 规格兼容
- 支持的系统: Windows® 98 SE (仅限 PCL 5e 打印机驱动程序)、Millenium Edition (Me) (仅限 PCL 5e 打印机驱动程序)、NT® 4.0 (仅限 PCL 5e 打印机驱动程序) (仅限并行连接)、2000、Server 2003 (仅限打印机驱动程序)、XP® 32 位、XP 64 位 (仅限 PCL 5e 打印机驱动程序) 和 Vista 32 位
- 支持的系统: Macintosh OS X v10.2.8、v10.3、v10.4 和更高版本
- 电源开关
- 具有内置页面的嵌入式 Web 服务器 (EWS)
- 26 PCL 5e 字体

## 网络型产品的功能

除用 HP 内置 IPv6 兼容网络端口代替并行端口外, 网络型产品具有所有标准功能。

# 识别产品部件

下图标识产品的各个组件。

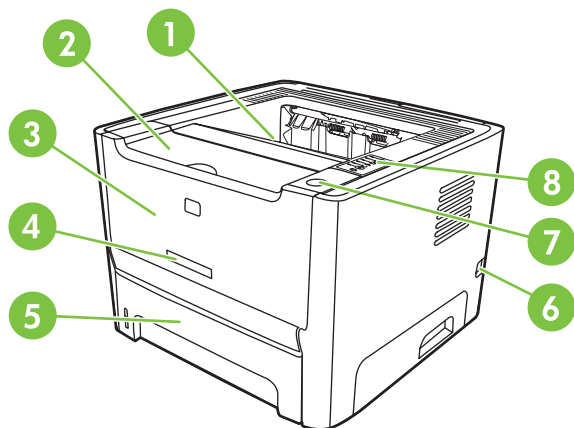


图 1-1 网络型产品，前视图

1	出纸槽
2	打印碳粉盒颜色
3	纸盘 1 (50 页多功能托盘)
4	型号
5	纸盘 2 (250 页封闭进纸盘)
6	电源开关
7	打印碳粉盒端盖按钮
8	控制面板

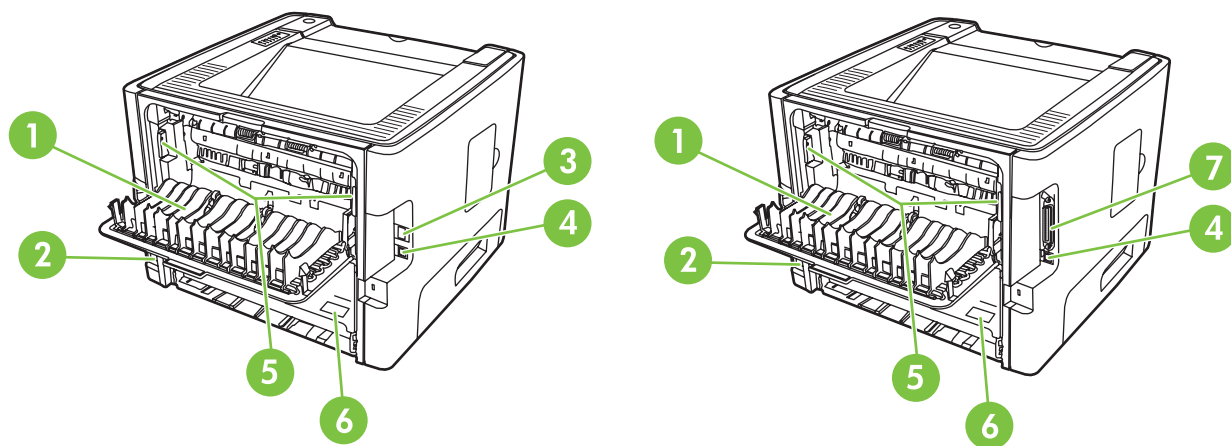


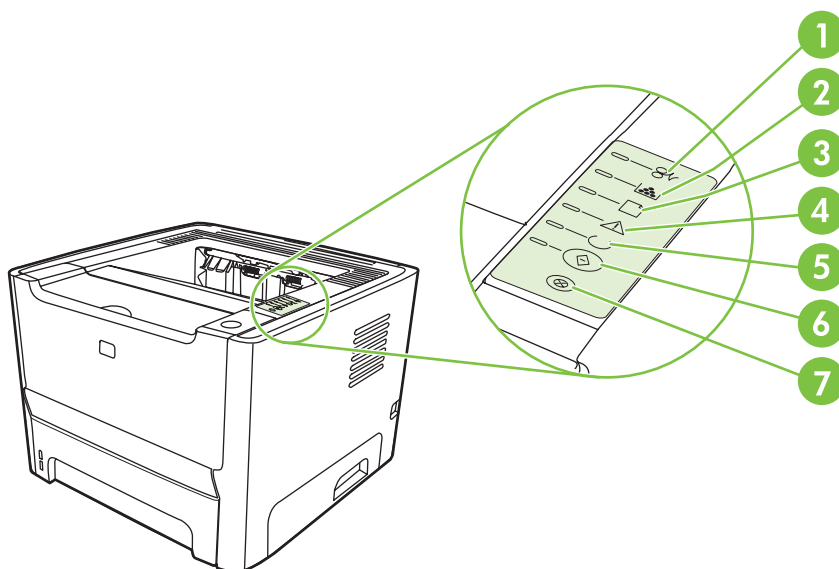
图 1-2 网络型和基本型产品，后视图

1	直通式出纸盖
2	电源插座
3	HP 内置网络端口 (仅限网络就绪模式)

4	USB 端口
5	卡纸清除杆
6	序列号
7	并行端口（仅限基本型产品）

## 2 控制面板

打印机控制面板由六个指示灯和两个按钮组成。这些指示灯模式用于确定打印机的状态。



1	<b>卡纸指示灯：</b> 表明打印机出现卡纸
2	<b>打印碳粉指示灯：</b> 当打印碳粉不足时，打印碳粉指示灯便亮起。当打印机未安装打印碳粉盒时，打印碳粉指示灯将保持闪烁。
3	<b>缺纸指示灯：</b> 表明打印机缺纸
4	<b>“注意”指示灯：</b> 表明打印碳粉盒端盖打开或者存在其它错误
5	<b>“就绪”指示灯：</b> 表明打印机已准备好打印
6	<b>执行按钮和指示灯</b>
7	<b>取消按钮：</b> 要取消正在进行的打印作业，请按 <b>取消按钮</b> 。



**注：** 关于指示灯模式的说明，请参阅第 66 页的状态指示灯模式。



---

## 3 连接方式

# 打印机连接

## USB 和并行连接

1. 将软件安装 CD 插入计算机光驱中。
2. 如果安装程序未自动运行，则浏览 CD 目录并运行 SETUP.EXE 文件。
3. 按照屏幕指示进行操作。



**注：** 在安装过程中，系统会提示您插入并行或 USB 电缆。请参照下图。

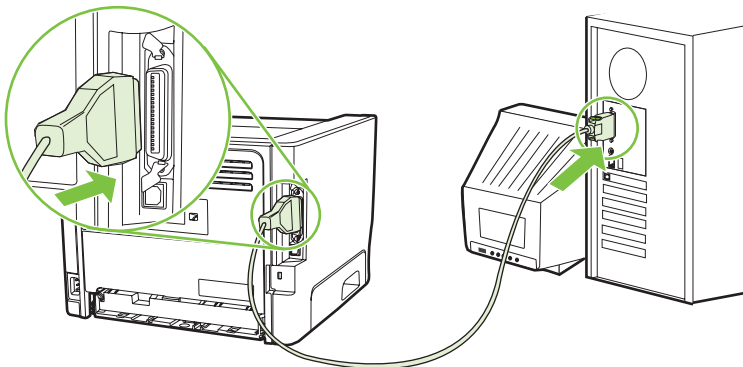


图 3-1 并行连接

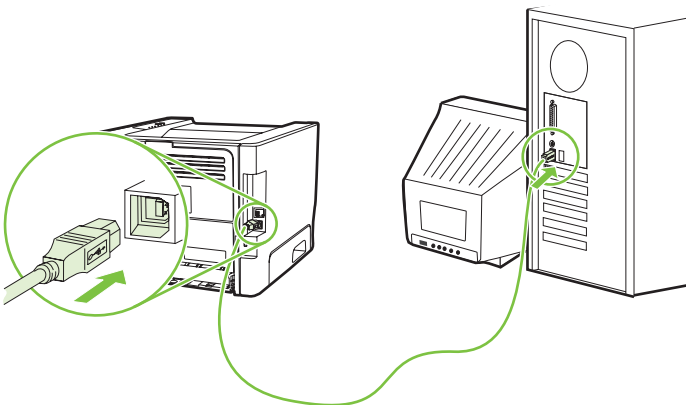


图 3-2 USB 连接

## 网络连接

网络型打印机可以通过 HP 内置网络端口连接至网络。外置式网络打印服务器适用于非网络型产品。下列列表指明了将任何非网络型产品添加至网络所需的部件。

### 10/100Base-TX 联网选件

- HP Jetdirect en3700
- HP Jetdirect 175x
- HP Jetdirect ew2400

要订购打印服务器，请参阅[第 96 页的 10/100 网络打印服务器](#)。



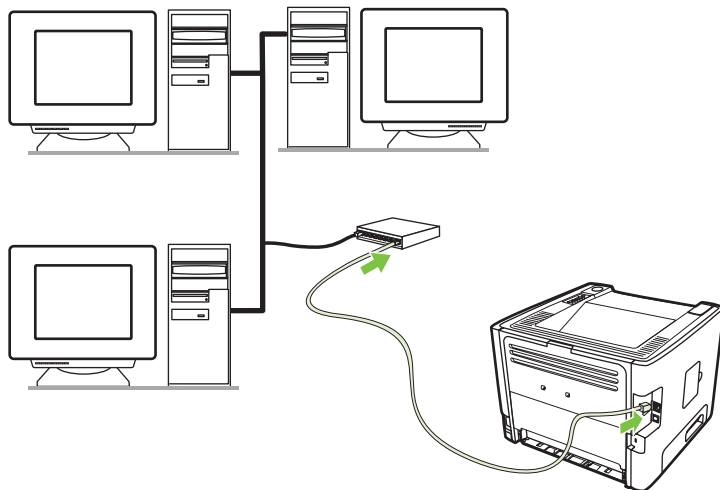
## 将打印机连接至网络

要连接网络配备产品，您需要配备：

- 运行正常的有线网络
- CAT-5 Ethernet 电缆

要将打印机连接至网络，请执行以下步骤：

1. 将 CAT-5 Ethernet 电缆接入 Ethernet 集线器或路由器上的可用端口。
2. 将 Ethernet 电缆接入打印机背面的 Ethernet 端口。



3. 检查位于打印机背面的网络端口上的其中一个网络指示灯（10 或 100）是否亮起。
4. 确认已通过打印配置页为该产品指定了 IP 地址：打印机进入“就绪”状态后，按住**执行**按钮 5 秒钟。



**注：** 要解决网络连接问题，请参阅[第 91 页的网络设置故障排除](#)。

## 为网络打印机安装打印机软件

要使用网络上的打印机，请在已连接至网络的计算机上安装打印机软件。



---

## 4 用于 Windows 的软件

## 支持的操作系统

产品随附可在以下操作系统中运行的软件：

- Windows® 98 SE（仅限 PCL 5e 打印机驱动程序）
- Windows Me（仅限 PCL 5e 打印机驱动程序）
- Windows NT 4.0（仅限 PCL 5e 打印机驱动程序）
- Windows 2000
- Windows Server 2003（32 位）
- Windows Server 2003（64 位）（仅限 PCL 5e 打印机驱动程序）

有关从 Windows 2000 Server 升级到 Windows Server 2003、使用 Windows Server 2003 的指向和打印功能或者使用 Windows Server 2003 终端服务和打印的详细信息，请参阅 <http://www.microsoft.com/>。

- Windows XP（32 位）
- Windows XP（64 位）（仅限 PCL 5e 打印机驱动程序）
- Windows Vista（32 位）

# Windows 打印机驱动程序

打印机驱动程序是一种能够对打印机功能进行访问的软件，它提供了从计算机打印内容到打印机的途径。

## Windows 驱动程序类型

该产品包含基于主机的驱动程序和 PCL 5e 打印机驱动程序。

## 安装 Windows 软件

### 在 Windows NT 4.0、Server 2003 (64 位)、Windows 98 SE、Me 和 XP (64 位) 下安装打印机软件

有关安装打印机驱动程序的说明，请参阅操作系统文档。

### 在 Windows 2000、XP (32 位)、Server 2003 (32 位) 和 Vista (32 位) 下安装打印机软件

将打印机随附的软件 CD 插入计算机的 CD-ROM 驱动器。按照屏幕指示进行安装。



**注：** 如果“欢迎使用”屏幕未打开，则单击 Windows 任务栏中的**开始**，然后单击**运行**。键入 Z:\setup（其中 Z 是 CD 驱动器的盘符），然后单击**确定**。

## 配置 Windows 打印机驱动程序

使用以下方法之一从计算机打开 Windows 打印机驱动程序：

操作系统	更改所有打印作业的设置直至软件程序关闭	更改打印作业的默认设置（例如，默认启用双面打印）	更改配置设置（例如，添加纸盘或启用/禁用手动双面打印）
Windows 98 SE、Me、2000、XP (32 位和 64 位) 和 Server 2003	<ol style="list-style-type: none"><li>1. 在软件程序的<b>文件</b>菜单中，单击<b>打印</b>。</li><li>2. 选择打印机名称，然后单击<b>属性</b>或<b>首选项</b>。</li></ol> <p>这些步骤可能会有所不同，但此过程最为常见。</p>	<ol style="list-style-type: none"><li>1. 单击<b>开始</b>、<b>设置</b>，然后单击<b>打印机或打印机和传真</b>。</li><li>2. 右键单击打印机图标，然后选择<b>打印首选项</b>。</li></ol>	<ol style="list-style-type: none"><li>1. 单击<b>开始</b>、<b>设置</b>，然后单击<b>打印机或打印机和传真</b>。</li><li>2. 右键单击打印机图标，然后选择<b>属性</b>。</li><li>3. 单击<b>设备设置</b>选项卡。</li></ol>

## 嵌入式 Web 服务器（仅限网络型）

可以用嵌入式 Web 服务器配置打印机、查看状态信息，并获得故障排除信息。

---

## 5 用于 Macintosh 的软件

# Macintosh 打印机驱动程序

打印机驱动程序是一种能够对打印机功能进行访问的软件组件，它提供了打印机与计算机进行通信的途径。

## 安装 Macintosh 打印机驱动程序

本节解释如何安装 Macintosh OS X v10.2.8、v10.3、v10.4 和更高版本的打印系统软件。



**注：** 打印机连接到计算机时，自动创建 USB 队列。然而，如果在连接 USB 电缆之前未运行安装程序，该队列将使用一般的 PPD。要改变队列 PPD，请打开“打印中心”或“打印机设置实用程序”，选择正确的打印机队列，然后单击**显示信息**以打开**打印机信息**对话框。在弹出式菜单中，选择**打印机型号**，然后在选择**一般**的弹出式菜单中，选择正确的打印机 PPD。

按照以下步骤安装 Macintosh 打印机驱动程序：

1. 将打印机 CD 插入光驱中并运行该安装程序。
2. 在桌面上双击 CD 图标
3. 双击**安装程序**图标。
4. 按照计算机屏幕指示进行操作。
5. 从任何软件程序打印一张测试页或一张页面以确保打印机软件安装正确。

如果安装失败，则重新安装软件。如果仍然失败，请参见安装说明的最新信息部分。安装说明位于支持网站的打印机 CD 上。（请参阅第 103 页的 [HP 客户服务部门](#) 了解网址。）

## 配置 Macintosh 打印机驱动程序

使用以下方法之一从计算机打开 Macintosh 打印机驱动程序：

操作系统	更改所有打印作业的设置直至软件程序关闭	更改打印作业的默认设置（例如，默认启用双面打印）	更改配置设置（例如，添加纸盘或启用/禁用手动双面打印）
Macintosh OS X v10.2.8、v10.3、v10.4 和更高版本	<ol style="list-style-type: none"><li>1. 在<b>文件</b>菜单上，单击<b>打印</b>。</li><li>2. 在各个弹出的菜单上，按需要更改设置。</li></ol>	<ol style="list-style-type: none"><li>1. 在<b>文件</b>菜单上，单击<b>打印</b>。</li><li>2. 在各个弹出的菜单上，按需要更改设置。</li><li>3. 在<b>预置</b>弹出式菜单上，单击<b>另存为</b>，然后键入预置的名称。  这些设置将保存在<b>预置</b>菜单中。要使用新设置，每次打开程序打印时都必须选择已保存的预置选项。</li></ol>	<ol style="list-style-type: none"><li>1. 打开<b>打印机设置实用程序</b>，方法是选择硬盘驱动器、单击<b>应用程序</b>、<b>实用程序</b>，然后双击<b>打印机设置实用程序</b>。</li><li>2. 单击<b>打印队列</b>。</li><li>3. 在<b>打印机</b>菜单上，单击<b>显示信息</b>。</li><li>4. 单击<b>可安装选项</b>菜单。</li></ol>



## PostScript 打印机说明文件 (PPD)

PPD 与 HP postscript 三级仿真驱动程序组合使用，可以访问打印机的各种功能并允许计算机与打印机进行通信。在打印机 CD 上提供了 PPD 的安装程序。



---

## 6 打印介质

本产品支持符合本用户指南中的规格的各种纸张和其它打印介质。如果介质不符合这些规格，可能会产生下列问题：

- 打印质量差
- 卡纸现象增加
- 打印机过早磨损，需要维修

要获得最佳效果，请仅使用 HP 品牌的纸张和打印介质。Hewlett-Packard Company 不建议使用其它品牌的打印介质。因为它们不是 HP 的产品，HP 无法影响或控制它们的质量。

介质虽符合本用户指南中的全部规格但打印效果仍不能令人满意的情况也是有可能发生的。这种情况可能是由于操作不当、温度或湿度超过允许范围或其它 HP 无法控制的不确定因素造成的。

在大批量购买介质前，对介质进行测试并确保介质符合本用户指南和 *HP LaserJet Printer Family Media Guide*（HP LaserJet 打印机系列介质指南）中指定的要求。这些指南可从 <http://www.hp.com/support/ljpaperguide/> 下载，也可以参阅第 95 页的**耗材和附件表**，以了解有关订购这些指南的详细信息。



**注意：** 使用不符合 HP 规格的介质可能造成打印机故障，需要进行维修。这种维修不包括在 HP 的担保或服务协议之内。

---

## 了解纸张和打印介质的使用

本产品支持符合本用户指南中所述规格的各种纸张和其它打印介质。如果纸张或打印介质不符合这些规格，可能会产生下列问题：

- 打印质量差
- 卡纸现象增加
- 产品过早磨损，需要维修

要获得最佳效果，请仅使用 laserjet 激光打印机专用的或多用途的 HP 品牌的纸张和打印介质。不要使用喷墨打印机专用的纸张或打印介质。Hewlett-Packard Company 不建议使用其它品牌的打印介质，因为 HP 无法控制它们的质量。

纸张虽符合本用户指南中的全部规格但打印效果仍不能令人满意的情况也是有可能发生的。这种情况可能是由于操作不当、温度和/或湿度超过允许范围或其它 HP 无法控制的不确定因素造成的。



---

**注意：** 使用不符合 HP 规格的纸张或打印介质可能造成产品故障，需要进行维修。这种维修不包括在 HP 的担保或服务协议之内。

---

# 支持的纸张和打印介质的尺寸

本产品支持多种纸张尺寸，并适应各种介质。



**注：** 要获得最佳打印结果，请选择合适的纸张尺寸并在打印前键入打印驱动程序。

**表 6-1 支持的纸张和打印介质的尺寸**

规格	尺寸	纸盘 1	纸盘 2	可选纸盘 3
Letter	216 x 279 毫米	✓	✓	✓
Legal	216 x 356 毫米	✓	✓	✓
A4	210 x 297 毫米	✓	✓	✓
Executive	184 x 267 毫米	✓	✓	✓
A3	297 x 420 毫米	✓		
A5	148 x 210 毫米	✓	✓	✓
A6	105 x 148 毫米	✓		
B5 (JIS)	182 x 257 毫米	✓	✓	✓
B5 (ISO)	176 x 250 毫米	✓	✓	✓
B6 (ISO)	125 x 176 毫米	✓		
16k	197 x 273 毫米	✓		
16k	184 x 260 毫米	✓		
16k	195 x 270 毫米	✓		
8.5 x 13 (自定义)	216 x 330 毫米	✓	✓	✓
自定义	(76 - 216) x (127 - 356) 毫米	✓		

**表 6-2 支持的信封和明信片**

规格	尺寸	纸盘 1	纸盘 2	可选纸盘 3
10 号信封	105 x 241 毫米	✓		
Envelope DL	110 x 220 毫米	✓		
Envelope C5	162 x 229 毫米	✓		
Envelope B5	176 x 250 毫米	✓		
Envelope Monarch	98 x 191 毫米	✓		
明信片	100 x 148 毫米	✓		
双面明信片	148 x 200 毫米	✓		

## 自定义纸张尺寸

本产品支持各种自定义纸张尺寸。支持的自定义尺寸在本产品的最小和最大尺寸规格之间，这些尺寸没有列在支持的纸张尺寸表格中。使用支持的自定义尺寸时，在打印驱动程序中指定自定义尺寸，然后将纸张装入支持自定义尺寸的纸盘。

## 特殊纸张或打印介质规格

本产品支持在特殊介质上打印。为获得满意的效果，请遵守下列准则。当使用特殊纸张或打印介质时，确保在打印驱动器中设置类型和尺寸以便获得最佳打印效果。



**注意：** HP LaserJet 打印机使用加热组件将干燥碳粉颗粒精确印到每个点上。HP 激光纸张专门设计用来承受这种高温。使用不适用于该技术的喷墨纸张可能损坏您的打印机。

介质类型	正确做法	错误做法
信封	<ul style="list-style-type: none"><li>信封应平整存储。</li><li>使用接缝延伸到信封角的信封。</li><li>使用经核准可用于激光打印机的可揭下的不干胶封条。</li></ul>	<ul style="list-style-type: none"><li>不要使用有褶皱、缺口、粘连或损坏的信封。</li><li>不要使用带有别针、按扣、窗口或涂层衬里的信封。</li><li>不要使用自粘不干胶或其他合成材料。</li></ul>
标签	<ul style="list-style-type: none"><li>仅使用未暴露衬纸的标签。</li><li>标签使用时应放平。</li><li>仅使用整张的标签。</li></ul>	<ul style="list-style-type: none"><li>不要使用起皱、起泡或损坏的标签。</li><li>不要在不完整的标签上进行打印。</li></ul>
投影胶片	<ul style="list-style-type: none"><li>仅使用经核准适用于激光打印机的投影胶片。</li><li>从产品中取出投影胶片后，应将其放在一个平整的面上。</li></ul>	<ul style="list-style-type: none"><li>不要使用不适用于激光打印机的透明打印介质。</li></ul>
信头纸或预打印表单	<ul style="list-style-type: none"><li>仅使用经核准适用于激光打印机的信头纸或预打印表单。</li></ul>	<ul style="list-style-type: none"><li>不要使用凸起或含金属的信头纸。</li></ul>
重质纸	<ul style="list-style-type: none"><li>仅使用经核准适用于激光打印机并满足本产品重量规格的重质纸。</li></ul>	<ul style="list-style-type: none"><li>不要使用重量超过本产品推荐介质规格的纸张，除非是经核准适用于本产品的 HP 纸张。</li></ul>
光面纸或涂层纸	<ul style="list-style-type: none"><li>仅使用经核准适用于激光打印机的光面纸或涂层纸。</li></ul>	<ul style="list-style-type: none"><li>不要使用设计用于喷墨产品的光面纸或涂层纸。</li></ul>

## 装入介质

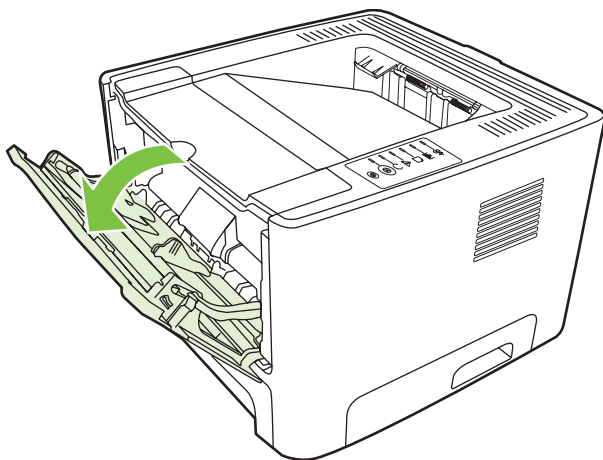
下面的部分介绍了如何将介质装入不同的进纸盘中。



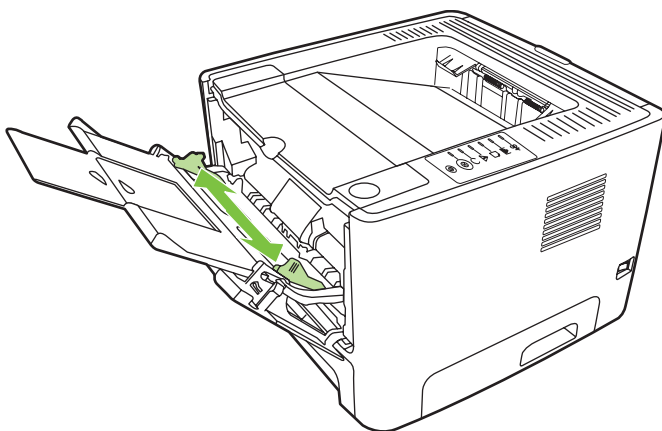
**注意：** 如果您试图在褶皱、折叠或有任何损坏的介质上打印，则可能出现卡纸。有关详细信息，请参阅第 83 页的清除卡纸。

### 纸盘 1

纸盘 1 从打印机前部访问。打印机将会先从纸盘 1 打印，然后再尝试从其它纸盘打印。



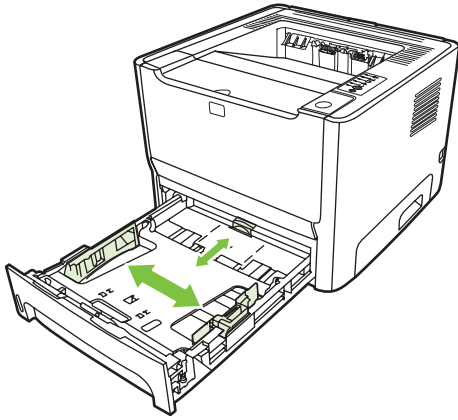
介质导板可确保介质正确装入打印机，防止打印歪斜（介质上的打印输出扭曲）。在装入介质时，调整介质导板使之适合所用介质的宽度。



### 纸盘 2 和可选纸盘 3

介质导板可确保介质正确装入打印机，防止打印歪斜。纸盘 2 两侧和后面各有一个介质导板。在装入介质时，调整介质导板使之适合所用介质的长度和宽度。

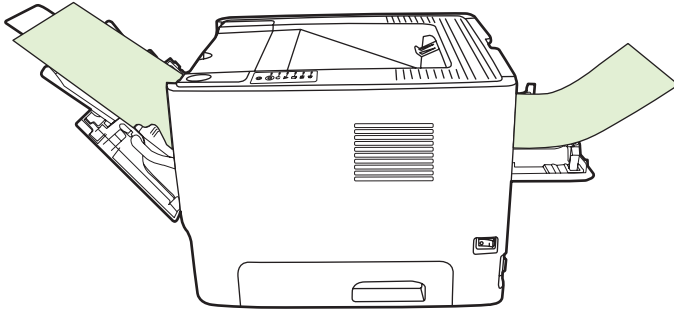




**注：** 在您添加新介质时，请确保从进纸盘中将所有介质取出，并将一叠新介质弄平。这样可防止从打印机一次进入多页纸张，从而减少卡纸。

## 直通式出纸通道

在您打印信封、投影胶片、重介质或者任何打印时易卷曲的介质时，请使用直通式出纸通道。如果在从纸盘 1、纸盘 2 或可选纸盘 3 打印介质之前先打开直通式出纸盖，介质将通过直通式出纸通道退出打印机。



**注：** 使用直通式出纸通道时，已打印的介质不堆叠。除非在退出打印机时将每张介质取出，否则介质会掉到下面。

## 手动送纸

打印混合介质时使用手动送纸。例如，您可以使用手动送纸打印信封，然后是信函，接着又是信封等等。在纸盘 1 中装入信封，并在纸盘 2 中装入信头。

要使用手动送纸进行打印，请打开打印机属性或打印机设置，然后从**来源纸盘**下拉列表中选择**手动送纸（纸盘 1）**。有关说明，请参阅[第 13 页的配置 Windows 打印机驱动程序](#)或[第 16 页的配置 Macintosh 打印机驱动程序](#)。启用手动送纸后，请按**执行**按钮打印。



---

# 7 打印任务

本章提供有关下列主题的信息：

- [装入的介质类型和纸盘](#)
- [打印质量设置](#)
- [手动两面打印](#)
- [在一张纸上打印多页（每张打印 N 页）](#)
- [打印小册子](#)
- [打印水印](#)
- [取消打印作业](#)

## 装入的介质类型和纸盘

该产品按以下纸盘优先级装入打印介质：

1. 纸盘 1（如果已打开的话）
2. 纸盘 2
3. 可选纸盘 3（如果连接的话）

介质的最小尺寸为 76 x 127 毫米。

介质的最大尺寸为 216 x 356 毫米。

要获得最佳打印结果，请在打印前更改打印驱动程序中的纸张尺寸和纸张类型设置。

表 7-1 纸盘 1 的介质信息

类型为	介质规格	介质数量	驱动程序设置	纸张方向	出纸
普通纸 彩色纸 预打印纸 预先打孔纸 再生纸	75 g/m <sup>2</sup> 至 104 g/m <sup>2</sup>	最多容纳 50 张	普通纸或未指定	不适用	直通式出纸盖
轻磅	60 g/m <sup>2</sup> 至 75 g/m <sup>2</sup>	最多容纳 50 张	轻磅	不适用	直通式出纸盖
信封	不超过 90 g/m <sup>2</sup>	最多容纳 10 个信封	信封	先是短边，然后正面朝上折起	直通式出纸盖
标签	标准	最多容纳 10 张	标签	打印面朝上	直通式出纸盖
证券纸	75 g/m <sup>2</sup> 至 104 g/m <sup>2</sup>	最多容纳 10 张	证券纸	打印面朝上	直通式出纸盖
粗糙纸	75 g/m <sup>2</sup> 至 104 g/m <sup>2</sup>	最多容纳 10 张	粗糙纸	打印面朝上	直通式出纸盖
投影胶片	4 毫米单色投影胶片	最多容纳 10 张	投影胶片	打印面朝上	直通式出纸盖
重磅	90 g/m <sup>2</sup> 至 105 g/m <sup>2</sup>	最多容纳 10 张	重磅	打印面朝上	直通式出纸盖
信头纸	75 g/m <sup>2</sup> 至 104 g/m <sup>2</sup>	最多容纳 10 张	信头纸	打印面朝上，先是页面顶端	出纸槽
卡片纸	最多容纳 10 张	最多容纳 10 张	卡片纸	打印面朝上	直通式出纸盖
运输标签	最多容纳 10 张	最多容纳 10 张	卡片纸	打印面朝上	直通式出纸盖

表 7-2 纸盘 2 的介质信息

类型为	介质规格	介质数量	驱动程序设置	纸张方向	出纸
普通纸 彩色纸	75 g/m <sup>2</sup> 至 104 g/m <sup>2</sup>	最多容纳 250 张	普通纸或未指定	不适用	出纸槽

**表 7-2 纸盘 2 的介质信息 (续)**

类型为	介质规格	介质数量	驱动程序设置	纸张方向	出纸
预打印纸					
预先打孔纸					
再生纸					
轻磅	60 g/m <sup>2</sup> 至 75 g/m <sup>2</sup>	最多容纳 250 张	轻磅	不适用	出纸槽
标签	标准	不超过 250 张	标签	打印面朝上	直通式出纸盖
证券纸	75 g/m <sup>2</sup> 至 104 g/m <sup>2</sup>	最多容纳 250 张	证券纸	打印面朝上	出纸槽
粗糙纸	75 g/m <sup>2</sup> 至 104 g/m <sup>2</sup>	最多容纳 250 张	粗糙纸	打印面朝上	出纸槽
重磅	90 g/m <sup>2</sup> 至 105 g/m <sup>2</sup>	不超过 250 张	重磅	不适用	出纸槽
投影胶片	4 毫米单色投影胶片	不超过 250 张	投影胶片	打印面朝下	直通式出纸盖
信头纸	75 g/m <sup>2</sup> 至 104 g/m <sup>2</sup>	不超过 250 张	信头纸	打印面朝下	正常: 出纸槽 重磅: 直通式出纸盖

**表 7-3 可选纸盘 3 的介质信息**

介质类型	介质规格	介质数量	驱动程序设置	纸张方向	出纸
普通纸	75 g/m <sup>2</sup> 至 104 g/m <sup>2</sup>	最多容纳 250 张	普通纸或未指定	不适用	出纸槽
彩色纸					
预打印纸					
预先打孔纸					
再生纸					
轻磅	60 g/m <sup>2</sup> 至 75 g/m <sup>2</sup>	最多容纳 250 张	轻磅	不适用	出纸槽
证券纸	75 g/m <sup>2</sup> 至 104 g/m <sup>2</sup>	最多容纳 250 张	证券纸	打印面朝上	出纸槽
粗糙纸	75 g/m <sup>2</sup> 至 104 g/m <sup>2</sup>	最多容纳 250 张	粗糙纸	打印面朝上	出纸槽
重磅	90 g/m <sup>2</sup> 至 105 g/m <sup>2</sup>	不超过 250 张	重磅	不适用	直通式出纸盖
信头纸	75 g/m <sup>2</sup> 至 104 g/m <sup>2</sup>	不超过 250 张	信头纸	打印面朝下	正常: 出纸槽 重磅: 直通式出纸盖

## 打印质量设置

打印质量设置将会影响打印分辨率和碳粉使用量。

按照以下步骤更改打印质量设置：

1. 打开打印机属性（或 Windows 2000 和 XP 中的打印首选项）。有关说明，请参阅[第 13 页的配置 Windows 打印机驱动程序](#)或[第 16 页的配置 Macintosh 打印机驱动程序](#)。
2. 在**纸张/质量**选项卡或**完成**选项卡（对于某些 Mac 驱动程序，为**纸张类型/质量**选项卡）上，选择要使用的打印质量。其中包括以下选项：
  - **ProRes 1200**：此设置提供分辨率为 1200 x 1200 dpi 的高质量打印输出。
  - **FastRes 1200**：此设置提供分辨率为 1200 dpi 高质量输出。
  - **600 dpi**：此设置使用可改进文字输出质量的分辨率增强技术 (REt) 来提供分辨率为 600 x 600 dpi 输出。
  - **EconoMode (经济模式)**：使用较少碳粉打印文本。打印草稿时这种设置很有用。可以在不使用其它打印质量设置的情况下，单独启用此选项。有关详细信息，请参阅[第 62 页的 EconoMode \(经济模式\)](#)。



**注：** 有些打印机功能在某些驱动程序或操作系统上不可用。有关该驱动程序中各功能可用性的信息，请参阅打印机属性（驱动程序）联机帮助。

## 手动两面打印

要在纸张的双面手动打印，您必须让打印纸从打印机中过两次。您可以使用这两个选项之一进行打印：

- 顶部出纸槽
- 直通式出纸盖（适用重磅介质或卷曲的介质）



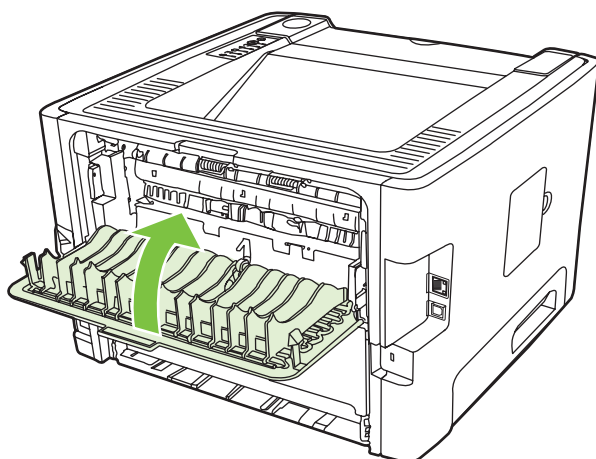
**注：** 手动双面打印会使打印机变脏，降低打印质量。如果打印机脏了，请参阅[第 48 页的清洁打印机](#)获得有关说明。

### 使用顶部出纸槽进行手动双面打印

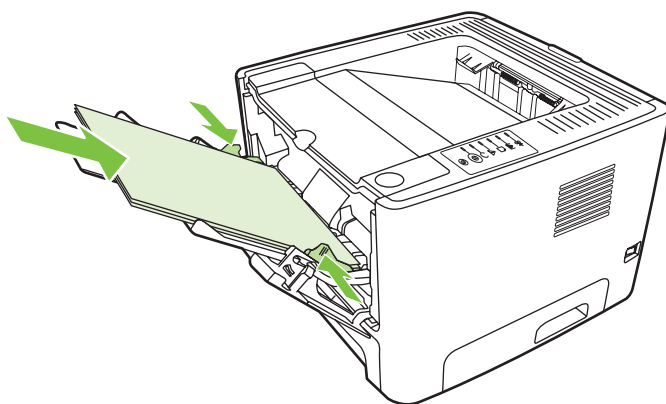
下面的部分提供了有关不同操作系统的说明。

#### Microsoft Windows

1. 合上直通式出纸盖。

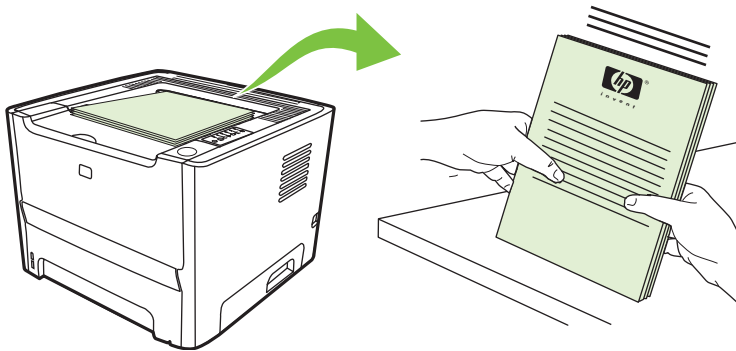


2. 使用纸盘 1 打印文档的单面。

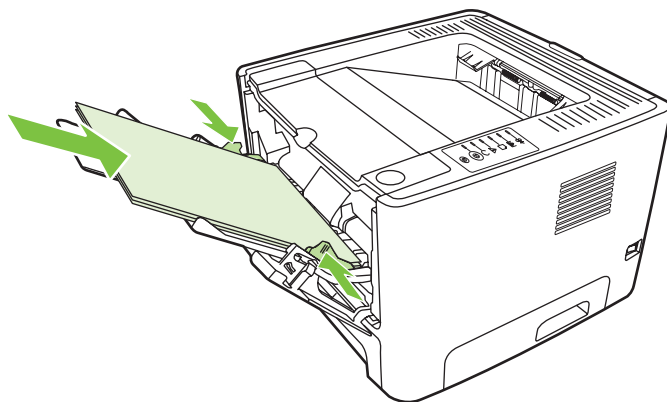


3. 打印完第一面后，取出纸盘 1 中剩余的纸张，并放在一旁，直到完成手动双面打印作业。

4. 收集打印完的页，并将纸叠整齐。



5. 将纸叠放回纸盘 1，打印面朝下，顶边朝打印机。



6. 按**执行**按钮打印第二面。

## Mac OS X

1. 合上直通式出纸盖。
2. 如果**手动双面打印**不显示为打印机选项，请执行以下操作：
  - a. 如果软件驱动程序是使用**自定义安装**选项来安装的，请确保选中了 **HP Manual Duplex & Booklet (Classic)** (HP 手动双面打印小册子 (典型))。
  - b. 执行**文件-打印**操作，选择 **Plug-In Preferences** (插件首选项)，然后单击右箭头。此时右箭头将更改为下箭头，并显示 **HP Manual Duplex & Booklet** (HP 手动双面打印小册子) 功能。
  - c. 选择 **Print Time Filters** (打印时过滤器)，选择 **HP Manual Duplex & Booklet** (HP 手动双面打印小册子)，然后单击**保存设置**。
  - d. 选择**手动双面打印**，然后选择**双面打印**。
3. 打印文档。
4. 打印完第一面后，取出纸盘 1 中剩余的纸张，并放在一旁，直到完成手动双面打印作业。
5. 收集打印完的页，并将纸叠整齐。
6. 将纸叠放回纸盘 1，打印面朝下，顶边朝打印机。
7. 按控制面板上的**执行**按钮以打印第二面。

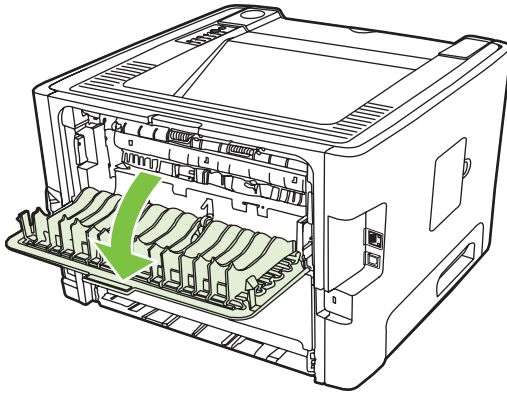


## 使用直通式出纸盖进行手动双面打印

下面的部分提供了有关不同操作系统的说明。

### Microsoft Windows

1. 打开直通式出纸盖。



2. 打开打印机属性（或 Windows 2000 和 XP 中的打印首选项）。有关说明请参阅[第 13 页的配置 Windows 打印机驱动程序](#)。
3. 在**完成**选项卡上，选择 **Correct Order for Straight Paper Path**（更正直通式送纸道的顺序）复选框。



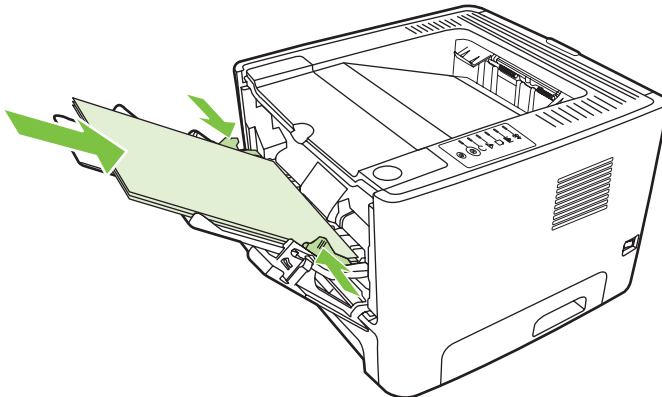
**注：** 有些打印机功能在某些驱动程序或操作系统上不可用。有关该驱动程序中各功能可用性的信息，请参阅打印机属性（驱动程序）联机帮助。

4. 在**完成**选项卡上，选择 **Print On Both Sides (Manually)**（双面打印（手动））复选框。

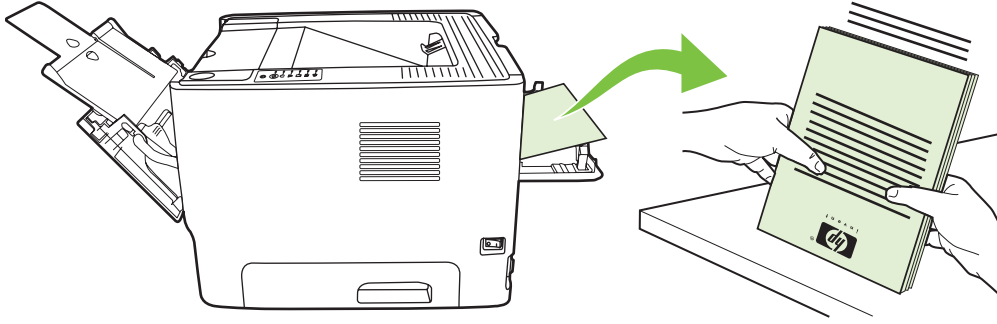


**注：** 如果未出现 **Print On Both Sides (Manually)**（双面打印（手动））选项，则可能禁用该选项。转至打印机属性，选择**设备设置**选项卡，然后从 **Allow Manual Duplex**（允许手动双面打印）下拉列表中选择**启用**以启用该选项。

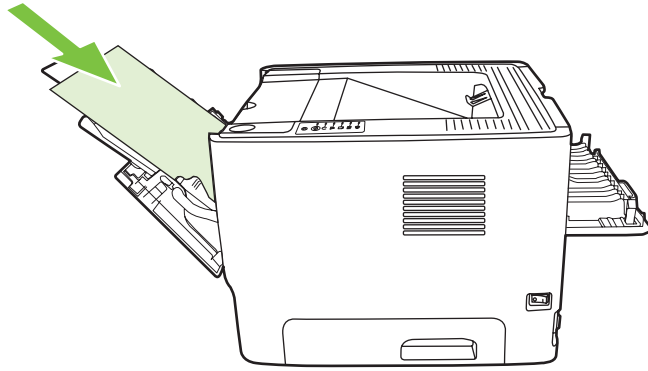
5. 单击**确定**。
6. 使用纸盘 1 打印文档的单面。



7. 收集打印完的页，并将纸叠整齐。



8. 将纸叠放回纸盘 1，打印面朝下，顶边朝打印机。

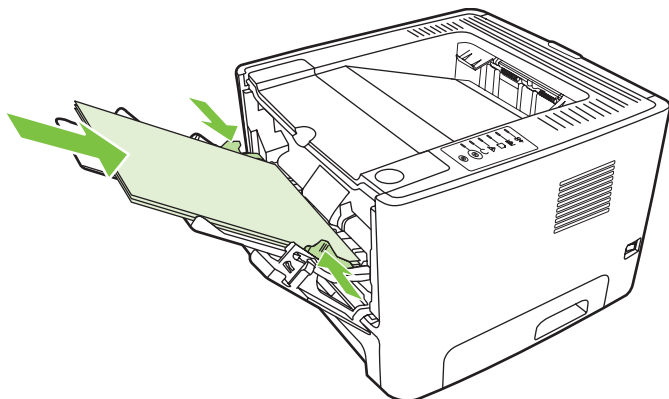


9. 按**执行**按钮打印第二面。

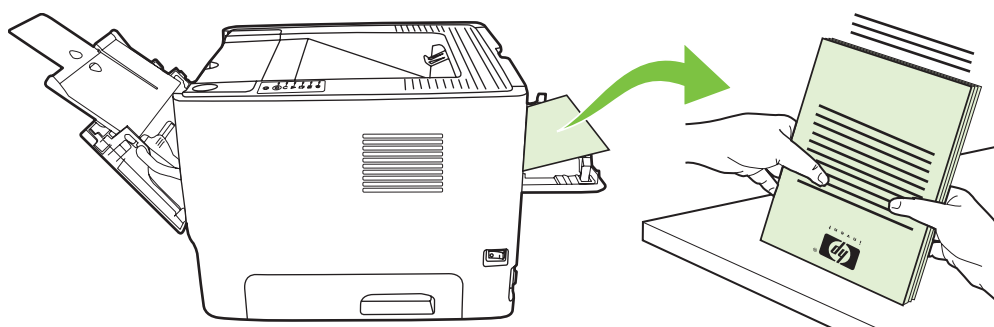
## Mac OS X

1. 打开直通式出纸盖。
2. 如果**手动双面打印**不显示为打印机选项，请执行以下操作：
  - a. 如果软件驱动程序是使用**自定义安装**选项来安装的，请确保选中了 **HP Manual Duplex & Booklet (Classic)** (HP 手动双面打印小册子 (典型))。
  - b. 执行**文件-打印**操作，选择 **Plug-In Preferences** (插件首选项)，然后单击右箭头。此时右箭头将更改为下箭头，并显示 HP Manual Duplex & Booklet (HP 手动双面打印小册子) 功能。
  - c. 选择 **Print Time Filters** (打印时过滤器)，选择 **HP Manual Duplex & Booklet** (HP 手动双面打印小册子)，然后单击**保存设置**。
  - d. 选择**手动双面打印**，然后选择**双面打印**。
  - e. 选择 **Alternate output bin is open (straight through paper path)** (备用出纸槽已打开 (直通式送纸道))。

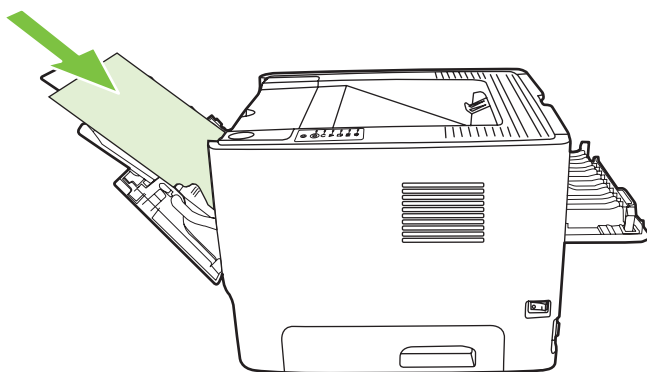
3. 使用纸盘 1 打印文档的第一面。



4. 收集打印完的页，并将纸叠整齐。



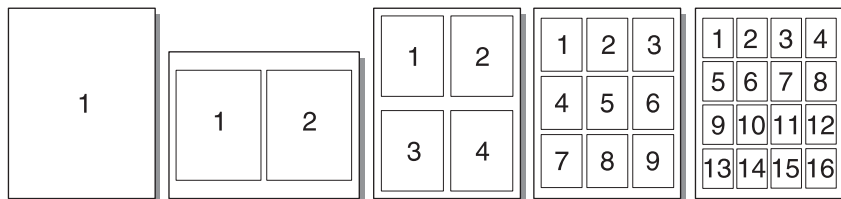
5. 将纸叠放回纸盘 2，打印面朝下，顶边朝打印机。



6. 按**执行**按钮打印第二面。

## 在一张纸上打印多页（每张打印 N 页）

使用每张打印 N 页，将多个文档页面放到单张打印页面上。



1. 打开打印机属性（或 Windows 2000 和 XP 中的打印首选项）。有关说明，请参阅[第 13 页的配置 Windows 打印机驱动程序](#)或[第 16 页的配置 Macintosh 打印机驱动程序](#)。
2. 在**完成**选项卡（某些 Mac 驱动程序上为**布局**选项卡）上，选择每张纸上所需的打印页数。



**注：** 有些打印机功能在某些驱动程序或操作系统上不可用。有关该驱动程序中各功能可用性的信息，请参阅打印机属性（驱动程序）联机帮助。

3. 如有需要，还有一个用于选择页面边框的复选框、一个用于指定页面在纸张上打印顺序的下拉菜单。

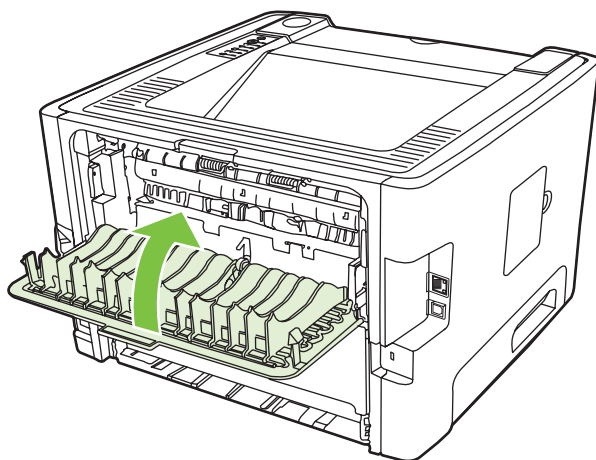
# 打印小册子

您可以在 letter、legal 或 A4 纸上打印小册子。

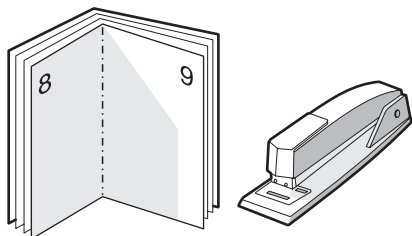


**注：** 此功能在 Macintosh OS X 版本中不可用。

1. 将纸张放入纸盘 1。
2. 合上直通式出纸盖。

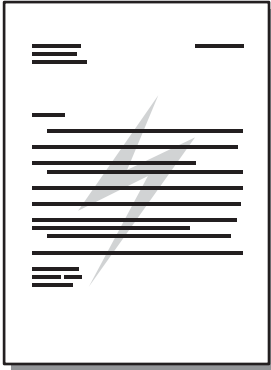


3. 打开打印机属性（或 Windows 2000 和 XP 中的打印首选项）。有关说明请参阅[第 13 页的配置 Windows 打印机驱动程序](#)。
4. 在**完成**选项卡上（某些 Mac 驱动程序则为**纸张类型/质量**选项卡），单击以清除 **Correct Order for Straight Paper Path**（更正直通式送纸道的顺序）复选框。
5. 选择 **Print On Both Sides**（双面打印）复选框。
6. 从 **Booklet Layout**（小册子布局）下拉列表中选择 **Left Edge Binding**（左边装订）或 **Right Edge Binding**（右边装订）。
7. 将每张纸的页面数设为 **2**。
8. 单击**确定**。
9. 打印文档。
10. 折叠并装订页面。



## 打印水印

您可以使用水印选项在现有文档的“下面”（在背景中）打印文本。例如，您可能想在文档的第一页或所有页上对角打印灰色的大号字：*草稿*或*保密*。



1. 打开打印机属性（或 Windows 2000 和 XP 中的打印首选项）。有关说明，请参阅[第 13 页的配置 Windows 打印机驱动程序](#)或[第 16 页的配置 Macintosh 打印机驱动程序](#)。
2. 在效果选项卡（某些 Mac 驱动程序中为**水印/覆盖**选项卡）上，选择需要使用的**水印**。



**注：** 有些打印机功能在某些驱动程序或操作系统上不可用。有关该驱动程序中各功能可用性的信息，请参阅打印机属性（驱动程序）联机帮助。

## 取消打印作业

您可以从以下位置取消打印作业：

- **打印机控制面板：**要取消打印作业，请按下打印机控制面板上的**取消**按钮，然后再松开。
- **软件应用程序：**通常，在您的屏幕上暂时出现一个对话框，可使您取消打印作业。
- **Windows 打印队列：**如果打印队列（计算机内存）或打印假脱机程序中有正在等待的打印作业，请将其删除。要转至 Windows 98 SE、Me、2000、或 XP 中的**打印机**屏幕，请单击**开始**、**设置**，然后单击**打印机**，或单击**开始**，然后单击**打印机和传真**。双击打印机图标以打开该窗口。选择您的打印作业，并单击**删除**。
- **桌面打印队列 (Mac OS)：**对于 Mac OS X，打开**打印中心**（或 V10.3.9 中的 **打印机设置实用程序**），双击打印机名称，选择打印作业，然后单击**删除**。
- **嵌入式 Web 服务器：**打开打印机的“嵌入式 Web 服务器”页，然后单击**取消作业**。有关详细信息，请参阅[第 43 页的嵌入式 Web 服务器（仅限网络型）](#)。

如果您取消一个打印作业后控制面板上的状态指示灯继续闪烁，说明计算机仍然在向打印机发送作业。您或者从打印队列删除此作业，或者等到计算机完成发送数据。打印机将返回到“就绪”状态。





---

# 8 管理和维护

本章提供有关下列主题的信息：

- [打印机信息页](#)
- [嵌入式 Web 服务器（仅限网络型）](#)
- [更换打印碳粉盒](#)
- [摇匀碳粉](#)
- [清洁打印机](#)
- [清洁取纸滚筒（纸盘 1）](#)
- [清洁取纸滚筒（纸盘 2）](#)
- [EconoMode（经济模式）](#)

# 打印机信息页

您可以打印以下信息页。

## 演示页

演示页包含文本和图形示例。要打印演示页，请执行以下操作之一：

- 当打印机“就绪”指示灯亮起，而且没有其它打印作业时，按**执行**按钮。
- 从**打印机首选项**的**服务**选项卡上的**打印信息页**下拉列表中选中它。

## 配置页

配置页列出打印机的当前设置和属性。还包含状态日志报告。要打印配置页，请执行以下操作之一：

- 当打印机“就绪”指示灯亮起，而且没有其它打印作业时，按住**执行**按钮 5 秒钟。
- 从**打印机首选项**的**服务**选项卡上的**打印信息页**下拉列表中选中它。

## 耗材状态页

您可以打印“耗材状态”页，方法是从**打印机首选项**的**服务**选项卡上的**打印信息页**下拉列表中选中它。“耗材状态”页提供以下信息：

- 打印碳粉盒中的估计剩余页数
- 已处理的页面和打印作业数
- 订购与回收信息

## 嵌入式 Web 服务器（仅限网络型）

嵌入式 Web 服务器使您可以查看打印机状态和网络状态，并可以通过计算机而不是打印机控制面板管理打印功能。下面举一些使用嵌入式 Web 服务器所能实现功能的例子：

- 查看设备状态信息
- 确定所有耗材的剩余寿命以及订购新耗材
- 设置每个纸盘装入的介质尺寸和类型
- 查看和更改纸盘配置
- 查看和更改打印机默认配置设置
- 查看和更改网络配置
- 您不需要在计算机上安装任何软件。仅需要使用一个受支持的 Web 浏览器即可：
  - Internet Explorer 6.0（和更高版本）
  - Netscape Navigator 7.0（及更高版本）
  - Firefox 1.0（及更高版本）
  - Mozilla 1.6（及更高版本）
  - Opera 7.0（及更高版本）
  - Safari 1.2（及更高版本）
  - Konqueror 3.2（及更高版本）

嵌入式 Web 服务器仅当打印机连接至基于 TCP/IP 的网络时才可用。嵌入式 Web 服务器不支持基于 IPX 的连接和直接 USB 连接。



**注：** 即便无法访问互联网，也可以打开和使用嵌入式 Web 服务器。但如果在任何页面上单击一个链接，则必须要有访问互联网的权限，以进入该链接相关联的站点。

## 打开嵌入式 Web 服务器

要打开嵌入式 Web 服务器，请在支持的 Web 浏览器地址字段中键入打印机的 IP 地址或主机名。要查找 IP 地址，请在打印机“就绪”指示灯亮起，而且没有其它打印作业时，按住打印机的**执行按钮** 5 秒钟，以打印打印机的配置页。



**提示：** 打开 URL 后，可以为它加入书签，这样以后即可快速地返回到此 URL。

嵌入式 Web 服务器有三个选项卡，包含打印机的设置和信息：**Information**（信息）选项卡、**Settings**（设置）选项卡和 **Networking**（联网）选项卡。

## Information（信息）选项卡

Status（状态）页组包含以下页。

- **设备状态。** 此页显示打印机和 HP 耗材的状态。
- **设备配置。** 此页显示打印机配置页上的信息。

- **耗材状态。**此页显示 HP 耗材的状态，并提供耗材的产品号。要订购新耗材，单击窗口右上方的 **Order Supplies**（订购耗材）。
- **网络摘要。**此页显示打印机“网络摘要”页上的信息。

## Settings（设置）选项卡

此选项卡使您能够在计算机上配置打印机。如果此打印机已联网，那么在更改该选项卡上的设置前，应先洽询打印机管理员。

设置选项卡包含以下各页：

- **纸张处理。**查看和更改打印机进纸盘的设置。
- **打印。**查看和更改打印机默认作业设置。

## Networking（联网）选项卡

当打印机连接至基于 IP 的网络时，网络管理员能够利用此选项卡控制打印机与网络相关的设置。

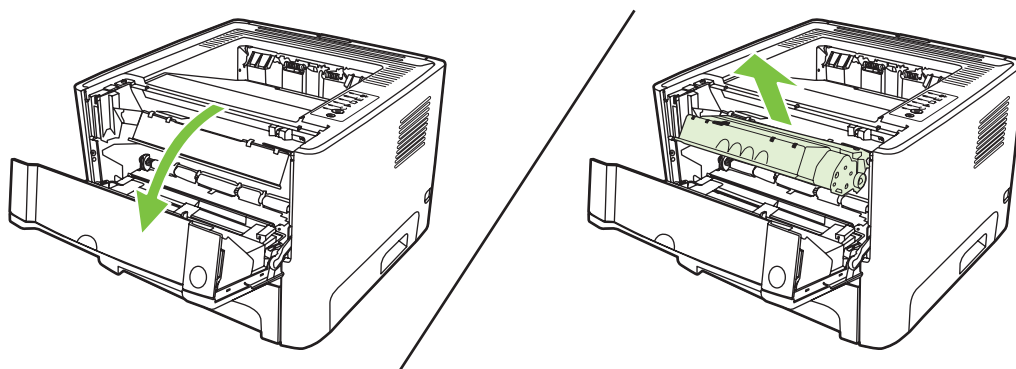
## Links（链接）

Links（链接）位于 Status（状态）页的右上部。要使用这些链接，必须能够访问互联网。如果使用拨号连接，并且在第一次打开嵌入式 Web 服务器时并未连接，则必须先进行连接，而后才能访问这些网站。正在连接时，可能需要您先关闭嵌入式 Web 服务器然后再重新打开它。

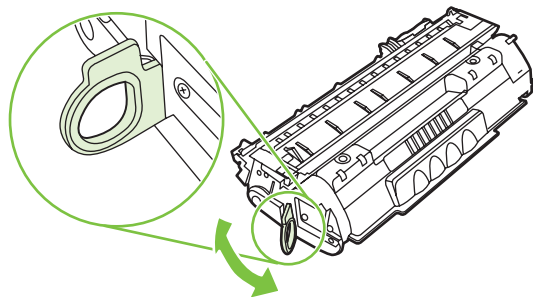
- **订购耗材。**单击此链接可以连接至 Sure Supply 网站，从 HP 或所选择的代理商处订购原装 HP 耗材。
- **产品支持。**连接至 HP LaserJet P2010 系列打印机的支持站点。可以搜索一般性主题的相关帮助。

## 更换打印碳粉盒

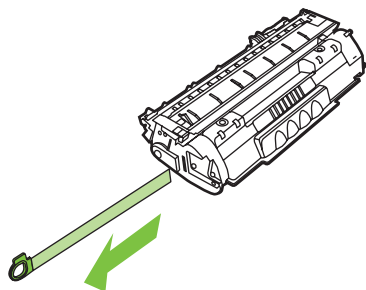
1. 按下打印碳粉盒端盖按钮，然后从打印机中取出打印碳粉盒。有关回收利用信息，请参阅打印碳粉盒包装盒中的信息。



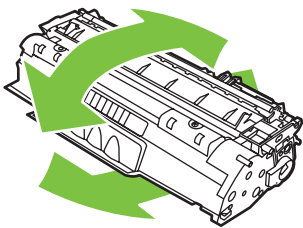
2. 从包装中取出新的打印碳粉盒。
3. 弯曲打印碳粉盒左侧的压片，使其松弛。



4. 向外拉压片，直到将整条胶带从打印碳粉盒中拉出。将压片放在打印碳粉盒包装盒中，以备回收。

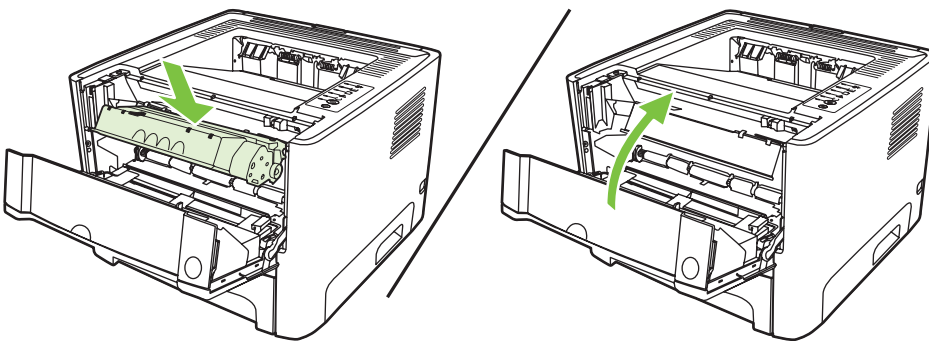


5. 轻轻地前后摇晃打印碳粉盒，以使碳粉在碳粉盒内部分布均匀。



**△ 注意：** 如果碳粉落到衣服上，请用一块干布将它擦掉，然后在冷水中清洗衣服。热水会使碳粉融入织物中。

6. 将打印碳粉盒装入打印机，然后关闭打印碳粉盒端盖。

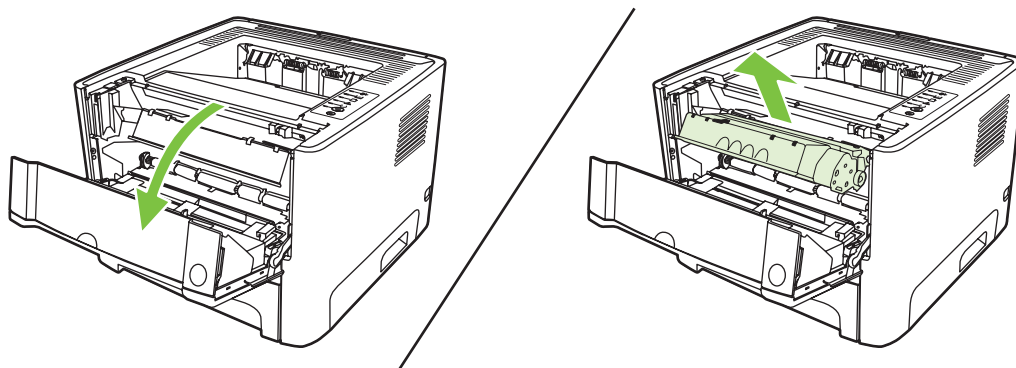


**△ 注意：** 如果碳粉落到衣服上，请用一块干布将它擦掉，然后在冷水中清洗衣服。热水会使碳粉融入织物中。

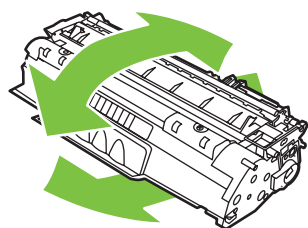
## 摇匀碳粉

碳粉量很少时，打印页上会出现褪色或淡色区域。通过摇匀碳粉，您可以临时提高打印质量。

1. 按下打印碳粉盒端盖按钮，然后从打印机中取出打印碳粉盒。

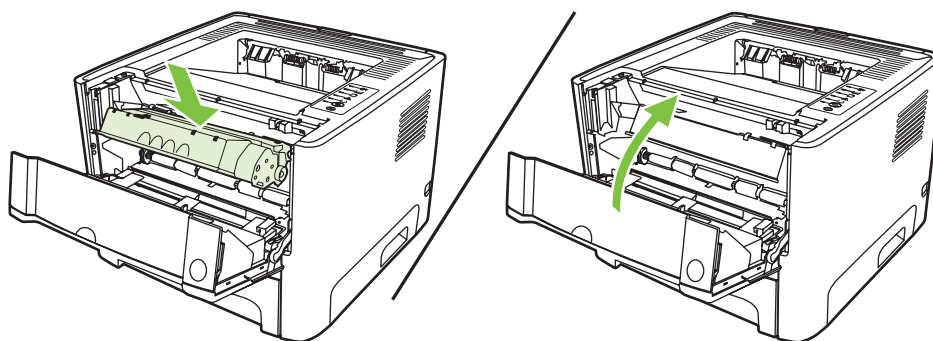


2. 为摇匀碳粉，应轻轻地前后摇晃打印碳粉盒。



**注意：** 如果碳粉落到衣服上，请用一块干布将它擦掉，然后在冷水中清洗衣服。热水会使碳粉融入织物中。

3. 将打印碳粉盒重新装入打印机，然后关闭打印碳粉盒端盖。



如果打印输出仍然较淡，请安装一个新打印碳粉盒。有关说明请参阅[第 45 页的更换打印碳粉盒](#)。

## 清洁打印机

必要时，使用干净、沾湿的软布清洁打印机外部。

**注意：** 请勿使用氨基清洁剂清洁打印机及其四周。

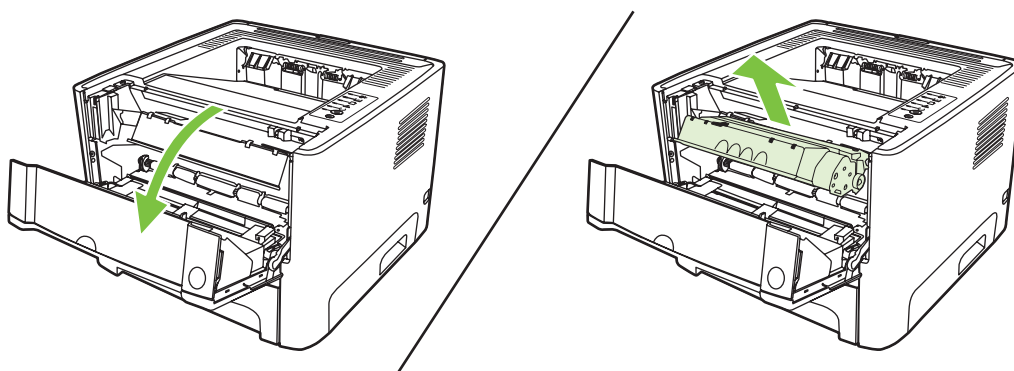
在打印过程中，打印纸、碳粉和灰尘颗粒都可能在打印机内部积聚。随着时间的推移，这些积聚物会引起打印质量问题，如碳粉斑点污迹、涂污和卡纸。要纠正和避免此类问题，您可以清洁打印碳粉盒区域和打印机介质通道。

## 清洁打印碳粉盒区域

不需要经常清洁打印碳粉盒区域。但是，清洁此区域可以提高打印页的质量。

**警告！** 在清洁打印机之前，请拔下电源线以关闭打印机，并等待打印机冷却下来。

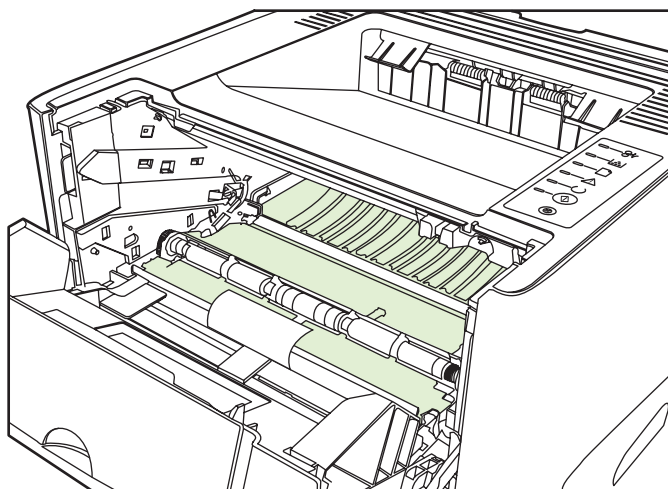
1. 按下打印碳粉盒端盖按钮，然后从打印机中取出打印碳粉盒。



**注意：** 请不要触碰打印机内的黑色海绵传送滚筒。这样做会损坏打印机。

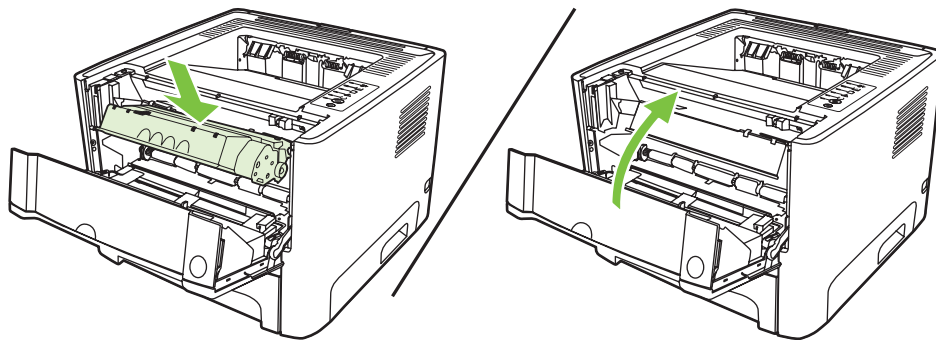
**注意：** 为了防止损坏打印碳粉盒，请将它置于阴暗处。用一张纸盖住它。

2. 用一块干燥的无绒布擦去介质通道区域和打印碳粉盒凹陷处中的残留物。

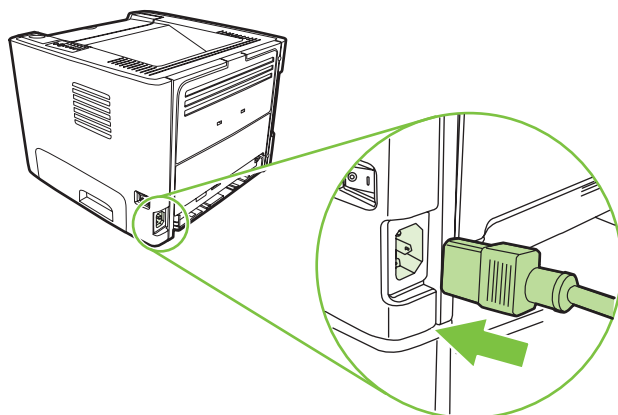




3. 重新安装打印碳粉盒，并关闭打印碳粉盒端盖。



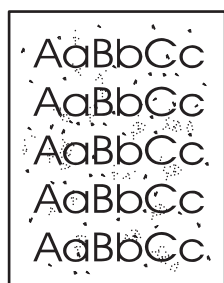
4. 插上打印机电源，重新打开。



5. 通过打印演示页检查打印机的功能。要打印演示页，请在打印机“就绪”指示灯亮起，而且没有其它打印作业时，按**执行**按钮。

## 清洁打印机介质通道

如果打印输出上有碳粉斑点或污点，请清洁打印机的介质通道。进行清洁时，请使用一张投影片，将灰尘和碳粉从介质通道中清除。不要使用证券纸或粗糙纸。





---

**注：** 为得到最佳清洁效果，请使用投影胶片。如果您没有投影胶片，则可以使用表面光滑的复印机级介质（70 到 90 g/m<sup>2</sup>）。

---

1. 确保打印机处于空闲状态且“就绪”指示灯亮。
2. 将投影胶片装入纸盘 1。
3. 打印清洁页。打开打印机的**属性**屏幕（或 Windows 2000 和 XP 中的**打印首选项**屏幕），然后选择清洁页。



---

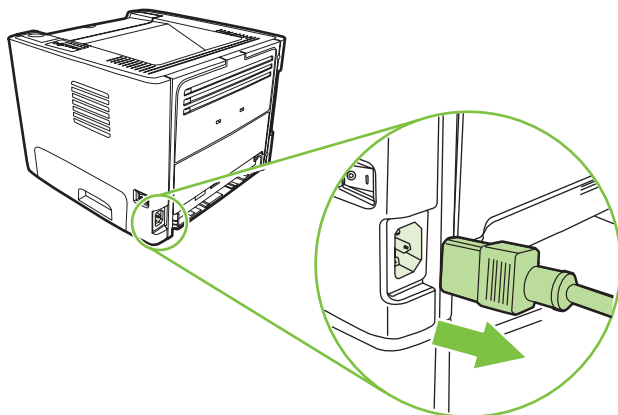
**注：** 此清洁过程大约需要 2 分钟。在此期间，清洁页会不时停止。在清洁过程完成前，不要关闭打印机。可能需要反复清洁几次，以全面清洁打印机。

---

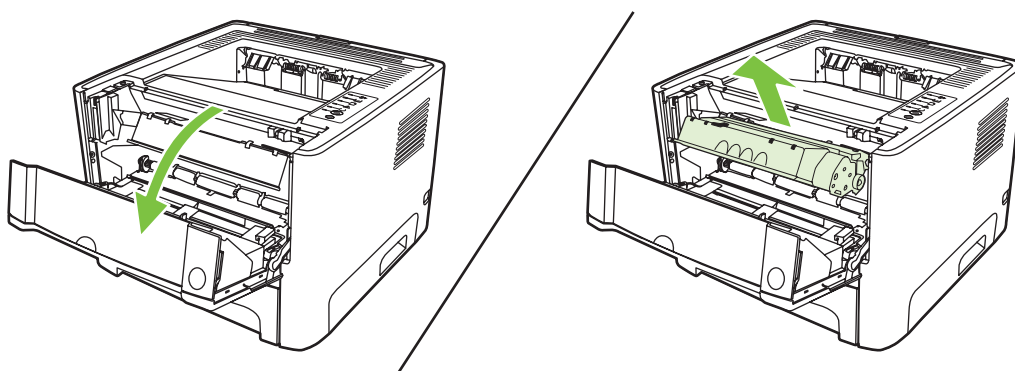
## 清洁取纸滚筒（纸盘 1）

如果希望清洁纸盘 1 的取纸滚筒，请按下面的说明进行操作：

1. 拔下打印机电源线，让打印机冷却。



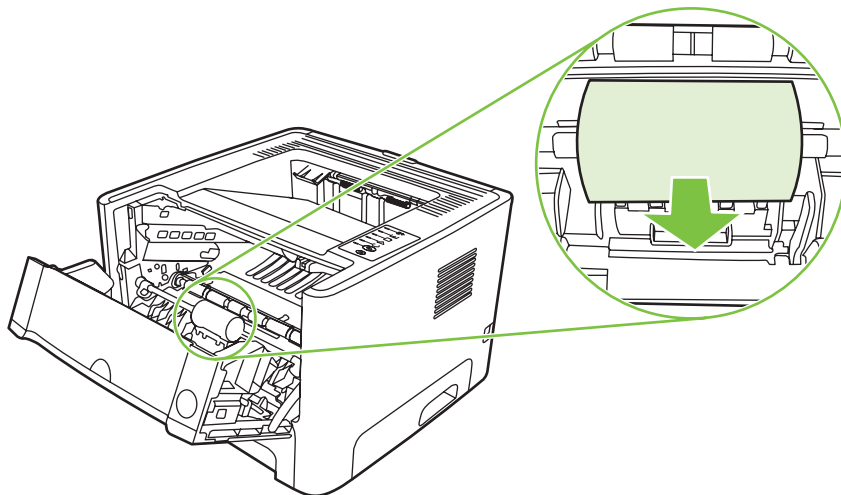
2. 按下打印碳粉盒端盖按钮，然后从打印机中取出打印碳粉盒。



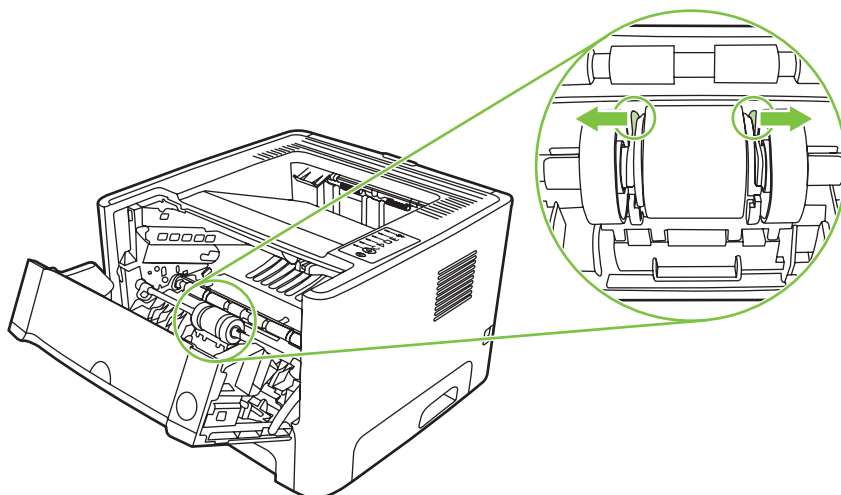
**注意：** 请不要触碰打印机内的黑色海绵传送滚筒。这样做会损坏打印机。

**注意：** 为了防止损坏打印碳粉盒，请将它置于阴暗处。用一张纸盖住它。

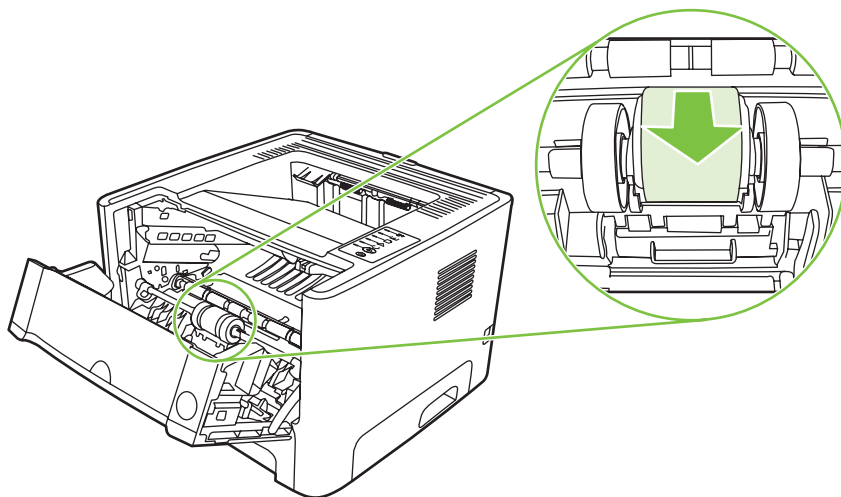
3. 取出取纸滚筒盖。



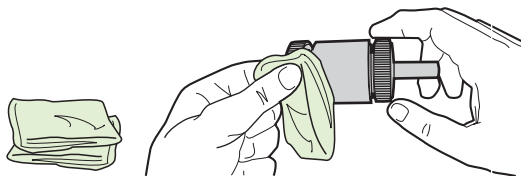
4. 向外按下两个黑色的固定卡扣，直至取纸滚筒在其固定座中松动为止。



5. 从打印机中取出取纸滚筒。

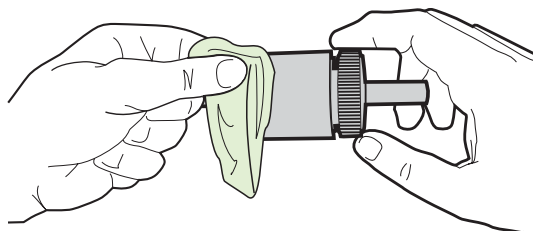


6. 用一块无绒布蘸上水，擦洗滚筒。

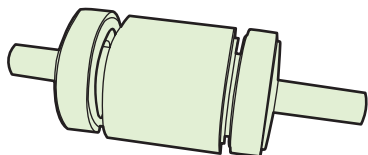


**注：** 不要用裸露的手指接触滚筒表面。

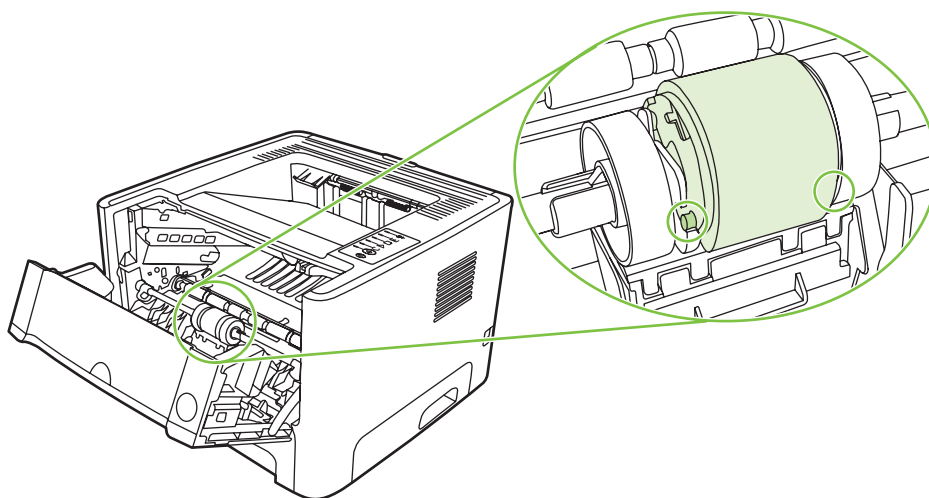
7. 使用干燥的无绒布擦去取纸滚筒上的浮尘。



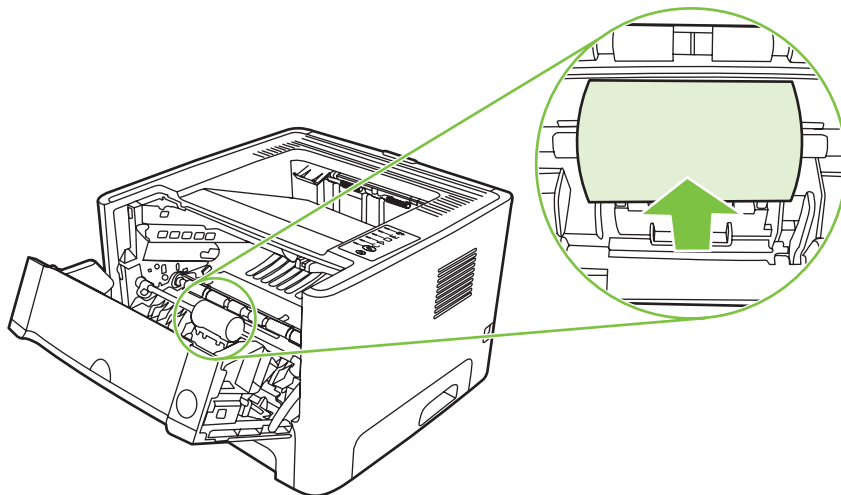
8. 让取纸滚筒完全风干。



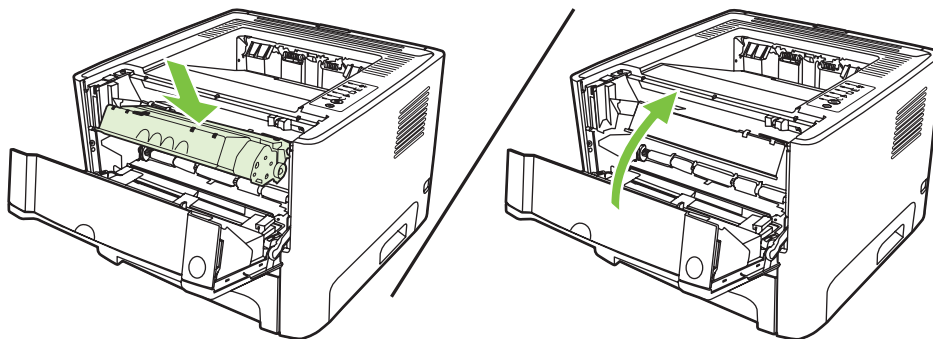
9. 将打印机内的黑色固定卡扣同取纸滚筒内的凹槽对齐，然后将取纸滚筒压入取纸滚筒固定座内，直至固定卡扣卡住为止。



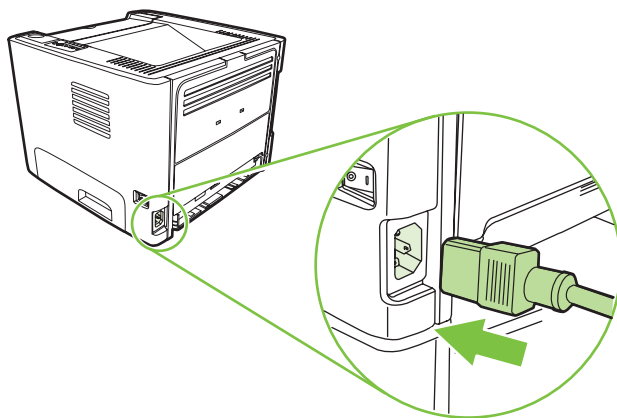
10. 更换取纸滚筒盖。



11. 重新安装打印碳粉盒，并关闭打印碳粉盒端盖。



12. 插上打印机电源，重新打开。

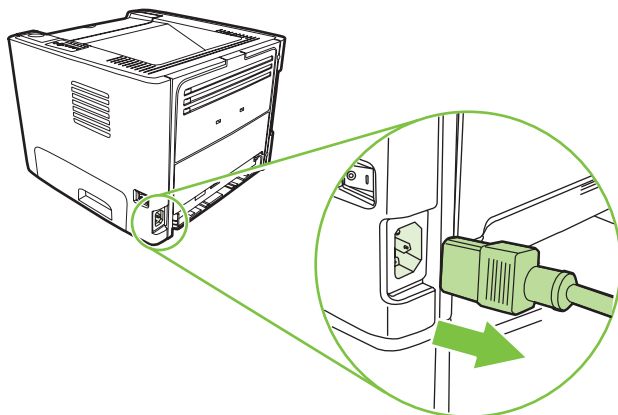


13. 通过打印演示页检查打印机的功能。要打印演示页，请在打印机“就绪”指示灯亮起，而且没有其它打印作业时，按**执行**按钮。

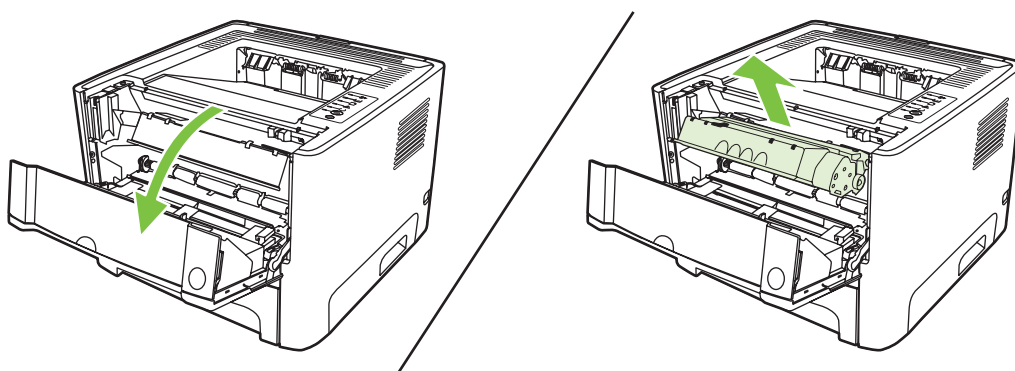
## 清洁取纸滚筒（纸盘 2）

如果希望清洁纸盘 2 的取纸滚筒，请按下面的说明进行操作：

1. 拔下打印机电源线，让打印机冷却。



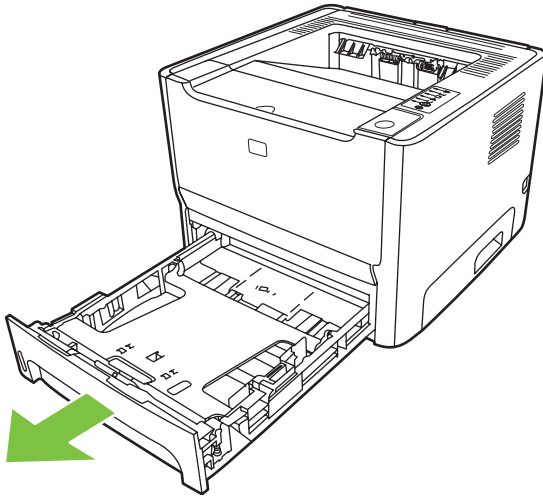
2. 按下打印碳粉盒端盖按钮，然后从打印机中取出打印碳粉盒。



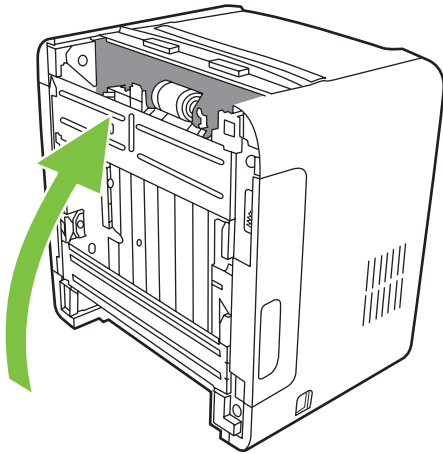
**注意：** 请不要触碰打印机内的黑色海绵传送滚筒。这样做会损坏打印机。

**注意：** 为了防止损坏打印碳粉盒，请将它置于阴暗处。用一张纸盖住它。

3. 取出纸盘 2。

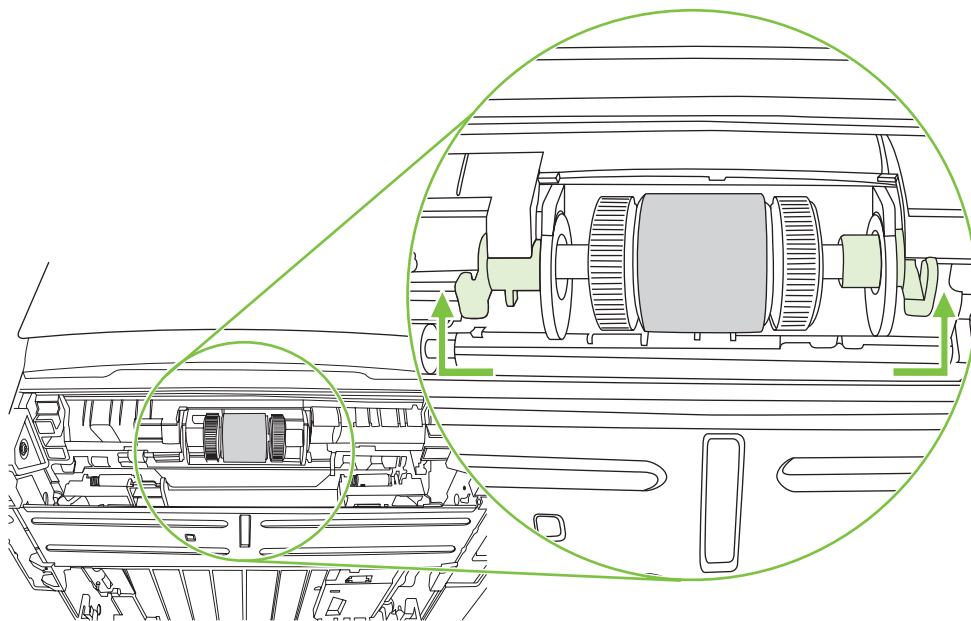


4. 将打印机放在工作台上，保持打印机的前部朝上。

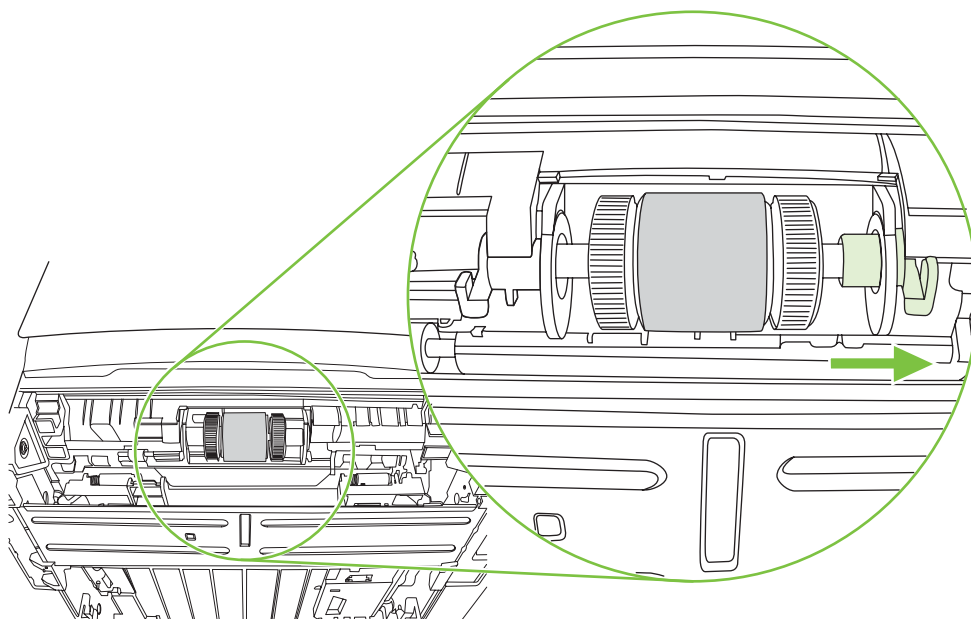




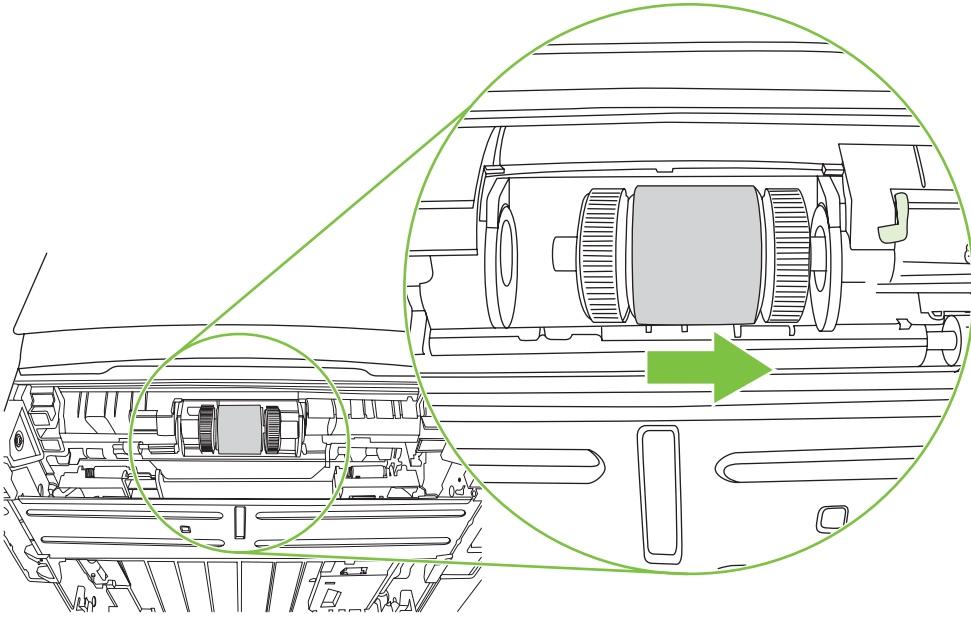
5. 向外拉出白色小卡扣，然后向上旋转这些小卡扣。



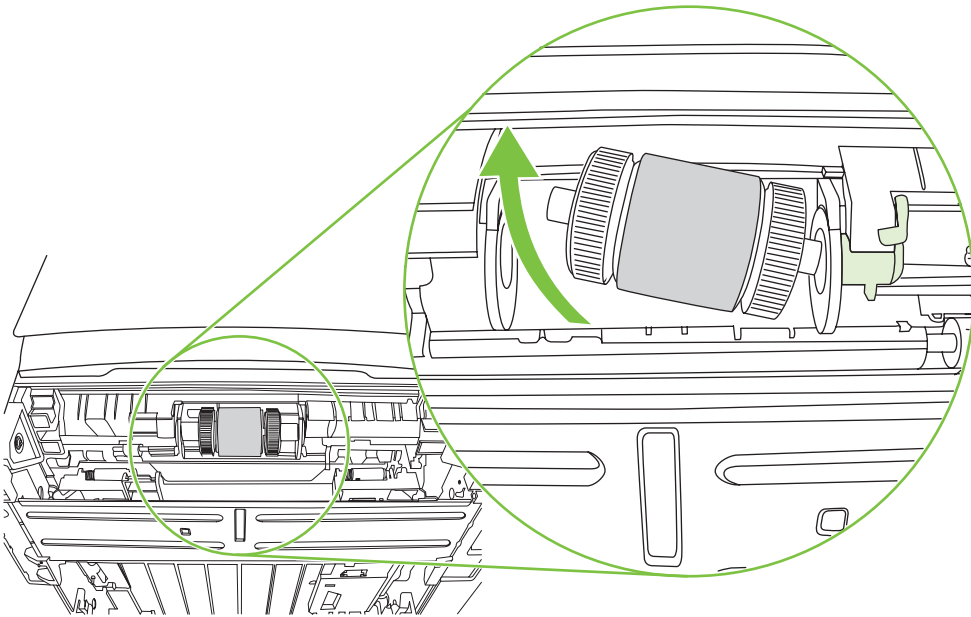
6. 将右侧卡扣滑向右侧，并在整个过程中一直让它处于这个位置上。



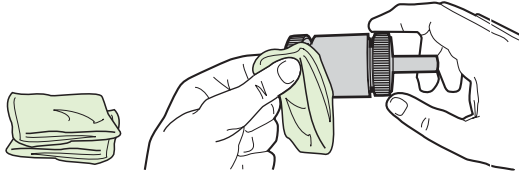
7. 将取纸滚筒组件滑到右侧，取出左侧尾帽。



8. 取出取纸滚筒。

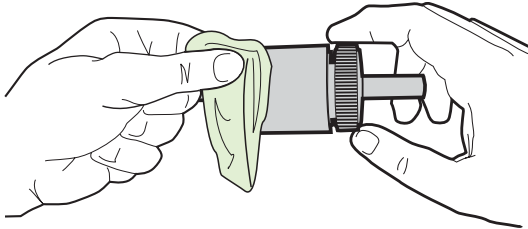


9. 用一块无绒布蘸上水，擦洗滚筒。

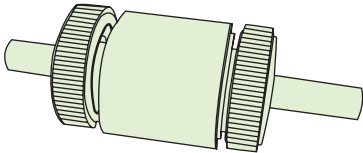


**注：** 不要用裸露的手指接触滚筒表面。

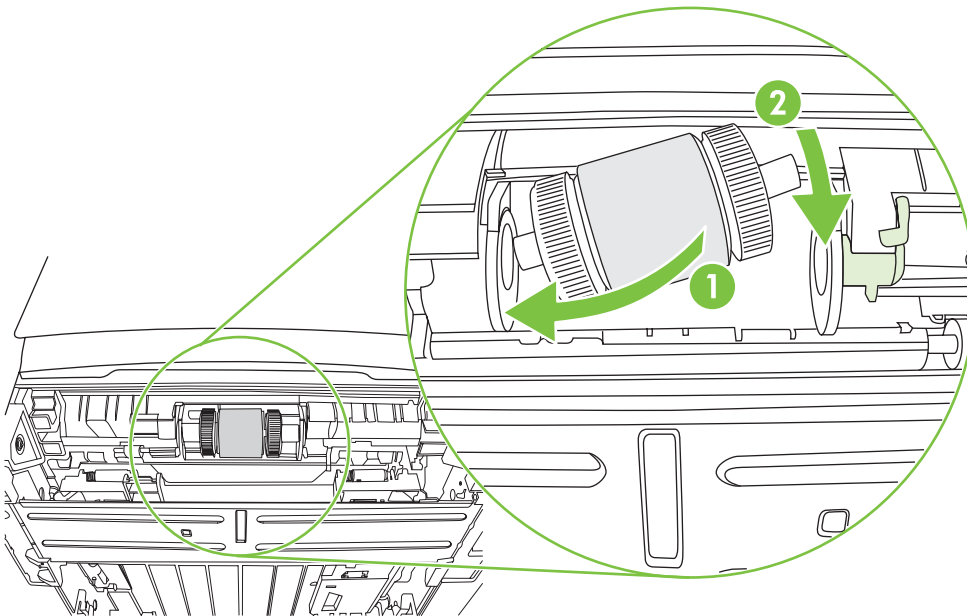
10. 使用干燥的无绒布擦去取纸滚筒上的浮尘。



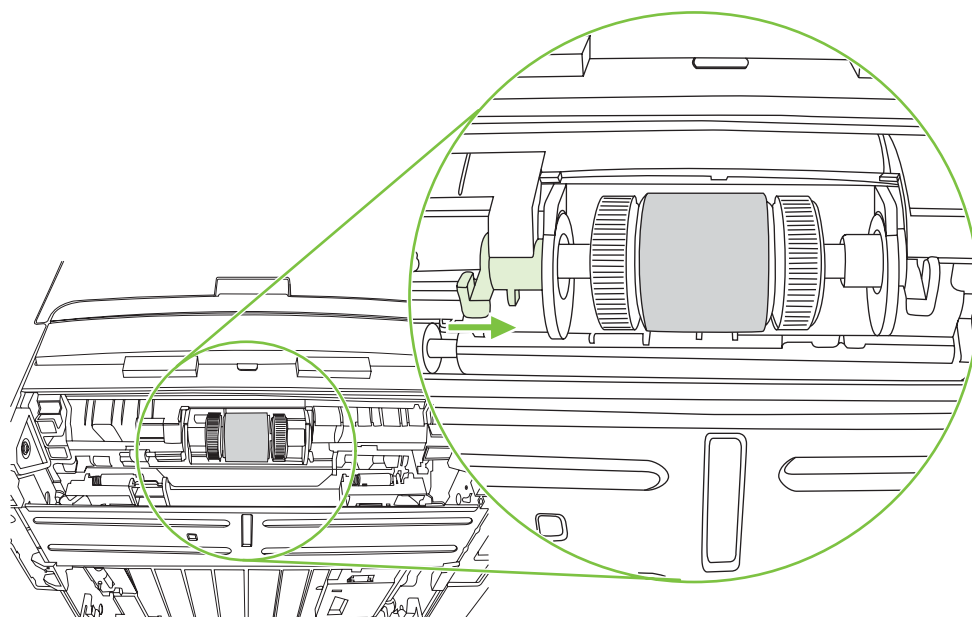
11. 让取纸滚筒完全风干。



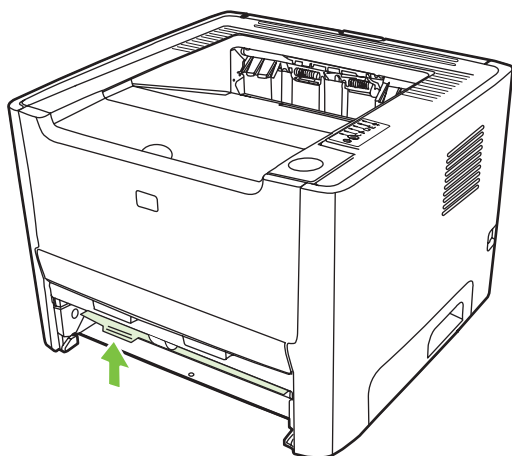
12. 将取纸滚筒的左端插入左插槽 (1)，将其右端（轴上带槽的那一侧）插入右插槽 (2)。



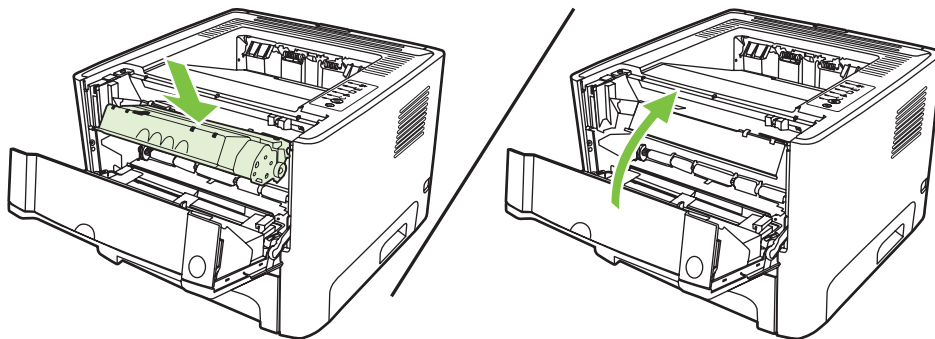
13. 将轴上的尾帽放在左侧，然后将尾帽推向右侧，向下旋转卡扣入位。



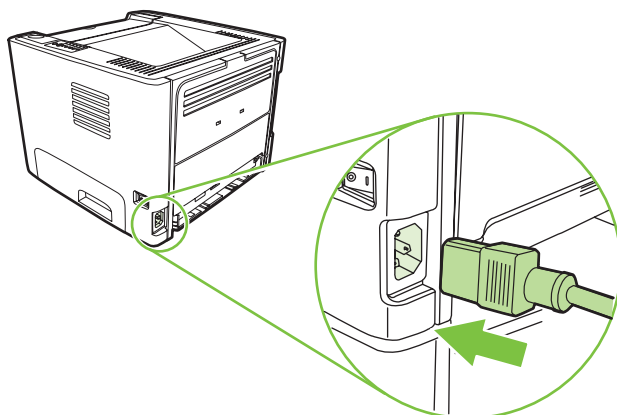
14. 旋转滚筒轴，直至轴上的槽咬合入位，并听到轴咔嗒一声入位。
15. 将右卡扣推向左侧，将它向下旋转入位。
16. 将打印机放在工作台上，保持打印机的顶部朝上。
17. 合上自动两面出纸通道端盖。



18. 重新安装打印碳粉盒，并关闭打印碳粉盒端盖。



19. 插上打印机电源，重新打开。



20. 通过打印演示页检查打印机的功能。要打印演示页，请在打印机“就绪”指示灯亮起，而且没有其它打印作业时，按**执行**按钮。

## EconoMode（经济模式）

通过使用 EconoMode（经济模式）功能，打印机在每一页上使用的碳粉较少。选择此选项可能会延长打印碳粉盒的使用寿命，并会降低每页的成本。但也会降低打印质量。打印出的图像尽管很浅，但对于草稿或校样来说已足够。

HP 建议不要一直使用 EconoMode（经济模式）。如果一直使用 EconoMode（经济模式），则可能会出现碳粉的使用寿命超过打印碳粉盒中机械部件的使用寿命的情况。如果在这种情况下打印质量开始下降，就必须安装新的打印碳粉盒，即使碳粉盒中还有剩余的碳粉。

1. 要使用 EconoMode（经济模式），请打开打印机属性（或在 Windows 2000 和 XP 中打开“打印首选项”）。有关说明，请参阅[第 13 页的配置 Windows 打印机驱动程序](#)或[第 16 页的配置 Macintosh 打印机驱动程序](#)。
2. 在**纸张/质量**选项卡或**完成**选项卡（某些 Mac 驱动程序中，为**纸张类型/质量**选项卡）上，选择 **EconoMode（经济模式）** 复选框。



---

**注：** 有些打印机功能在某些驱动程序或操作系统上不可用。有关该驱动程序中各功能可用性的信息，请参阅打印机属性（驱动程序）联机帮助。

---

---

# 9 故障排除

本章提供有关下列主题的信息：

- [寻找解决方法](#)
- [状态指示灯模式](#)
- [常见的 Macintosh 问题](#)
- [介质故障排除](#)
- [打印页与屏幕显示的页不同](#)
- [打印机软件问题](#)
- [提高打印质量](#)
- [清除卡纸](#)
- [网络设置故障排除](#)

## 寻找解决方法

您可以使用本节查找打印机常见问题的解决方法。

### 步骤 1：打印机设置是否正确？

- 打印机是否插入到已知可正常供电的电源插座中？
- 电源开关是否处于打开电源的位置？
- 打印碳粉盒是否已正确安装？请参阅[第 45 页的更换打印碳粉盒](#)。
- 纸张是否已正确装入进纸盘？请参阅[第 24 页的装入介质](#)。

是

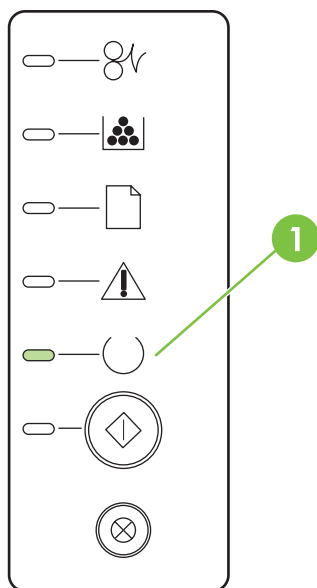
如果您对以上问题的回答为“是”，请转到[第 64 页的步骤 2：“就绪”指示灯是否点亮？](#)。

否

如果打印机电源无法打开，请[第 65 页的与 HP 支持部门联系](#)。

### 步骤 2：“就绪”指示灯是否点亮？

检查控制面板上的“就绪”指示灯 (1) 是否亮起。



是

请转到[第 64 页的步骤 3：能否打印演示页？](#)。

否

如果控制面板指示灯的情况与上图不同，请参阅[第 66 页的状态指示灯模式](#)。

如果无法解决此问题，请[第 65 页的与 HP 支持部门联系](#)。

### 步骤 3：能否打印演示页？

在打印机“就绪”指示灯亮起，而且没有其它打印作业时，按[执行按钮](#)以打印演示页。



是	如果已打印演示页，请转到第 65 页的步骤 4：打印质量是否可以接受？。
否	如果没有打印，请参阅第 75 页的介质故障排除。 如果无法解决此问题，请第 65 页的与 HP 支持部门联系。

## 步骤 4：打印质量是否可以接受？

是	如果打印质量可以接受，请转到第 65 页的步骤 5：打印机是否与计算机通信？。
否	如果打印质量较差，请参阅第 79 页的提高打印质量。 检查打印设置是否适合所用介质。有关如何调整不同类型介质设置的信息，请参阅第 28 页的装入的介质类型和纸盘。 如果无法解决此问题，请第 65 页的与 HP 支持部门联系。

## 步骤 5：打印机是否与计算机通信？

尝试通过软件应用程序打印文档。

是	如果可以打印文档，请转到第 65 页的步骤 6：打印页是否令您满意？。
否	如果无法打印文档，请参阅第 78 页的打印机软件问题。 如果使用的是 Macintosh 计算机，请参阅第 73 页的常见的 Macintosh 问题。 如果无法解决此问题，请第 65 页的与 HP 支持部门联系。

## 步骤 6：打印页是否令您满意？

是	问题应该已经解决。如果问题没有解决，请第 65 页的与 HP 支持部门联系。
否	请参阅第 76 页的打印页与屏幕显示的页不同。 如果无法解决此问题，请第 65 页的与 HP 支持部门联系。

## 与 HP 支持部门联系

- 在美国，请访问 <http://www.hp.com/go/support/ljP2010series> 以获得支持。
- 在其它国家/地区，请访问 <http://www.hp.com/>。

## 状态指示灯模式

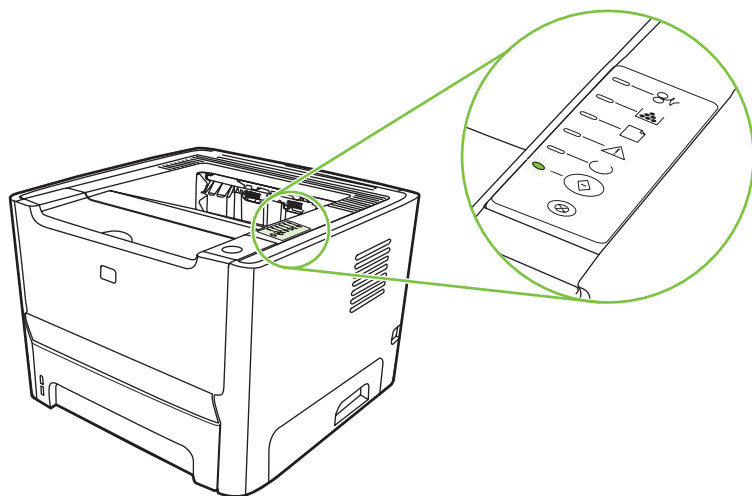
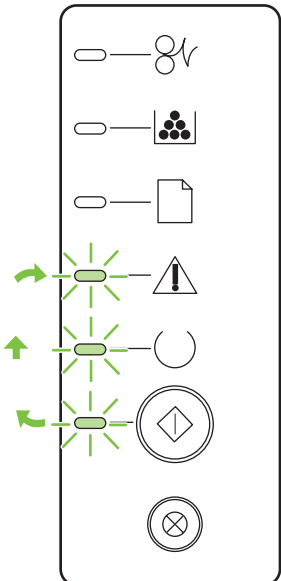


表 9-1 状态指示灯图例

	表示“指示灯灭”
	表示“指示灯亮”
	表示“指示灯闪烁”

表 9-2 控制面板指示灯信息

指示灯状态	打印机状态	操作
	<p><b>初始化/启动</b></p> <p>当处于“启动”状态时，“执行”、“就绪”和“注意”指示灯会（以 500 毫秒的间隔）依次亮起。</p> <p><b>重新配置初始化</b></p> <p>打印机启动期间，可以请求进入重新配置打印机的特殊初始化过程。当请求了其中一种过程（如“冷复位”）时，指示灯会象处于初始化/启动状态那样依次亮起。</p> <p><b>作业取消</b></p> <p>取消过程一旦完成，打印机就会返回“就绪”状态。</p>	<p>在初始化、重新配置和作业取消过程中，按下按钮不起任何作用。</p>

**表 9-2 控制面板指示灯信息 (续)**

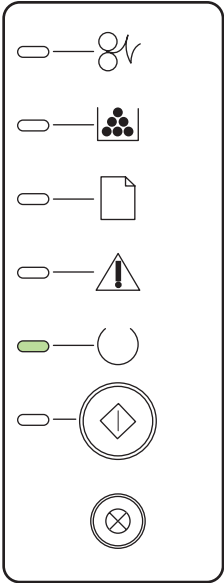
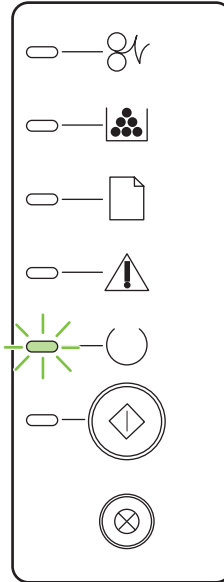
指示灯状态	打印机状态	操作
 <p>The image shows a vertical column of seven indicator lights. From top to bottom: a light with a printer icon (off), a light with a paper tray icon (off), a light with a document icon (off), a light with a warning triangle icon (off), a light with a circular arrow icon (off), a light with a diamond icon (off), and a light with an 'X' icon (off).</p>	<p><b>就绪</b></p> <p>打印机已就绪，无任何作业活动。</p>	<p>要打印配置页，请在设备“就绪”指示灯亮起且没有其它打印作业时，按住<b>执行</b>按钮 5 秒。</p>
 <p>The image shows the same vertical column of seven indicator lights as above. In this status, the light with the circular arrow icon is lit green, while all other lights remain off.</p>	<p><b>处理数据</b></p> <p>打印机正在处理或接收数据。</p>	<p>要取消当前作业，请按<b>取消</b>按钮。</p>

表 9-2 控制面板指示灯信息 (续)

指示灯状态	打印机状态	操作
	<p><b>手动送纸或持续性错误</b></p> <p>如果出现以下情况，则可能使打印机进入该状态：</p> <ul style="list-style-type: none"> <li>● 手动送纸</li> <li>● 一般持续性错误</li> <li>● 内存配置错误</li> <li>● 与个性化设置/作业相关的错误</li> </ul>	<p>要纠正错误并恢复数据的正常打印，请按<b>执行</b>按钮。</p> <p>如果成功恢复，打印机会进入“处理数据”状态，并完成作业。</p> <p>如果恢复失败，打印机会返回“持续性错误”状态。</p>
	<p><b>注意</b></p> <p>打印碳粉盒端盖处于打开状态。</p>	<p>关闭打印碳粉盒盖。</p>

表 9-2 控制面板指示灯信息 (续)

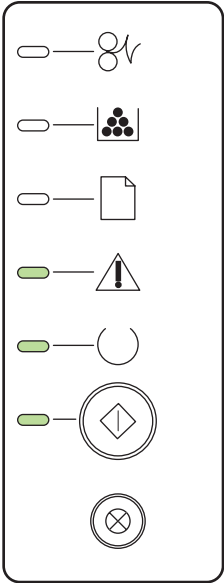
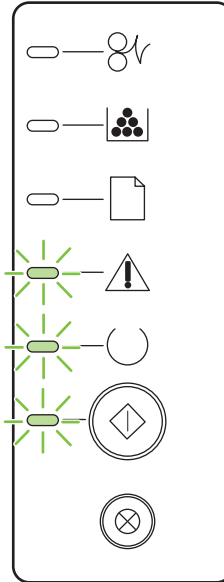
指示灯状态	打印机状态	操作
	<p>严重错误</p>	<ul style="list-style-type: none"> <li>关闭打印机，等待 10 秒钟，然后开启打印机。</li> <li>如果无法解决此问题，请<a href="#">第 65 页的与 HP 支持部门联系</a>。</li> </ul>
	<p>附件错误</p>	<p>要显示详细错误信息，请按<a href="#">执行按钮</a>。指示灯模式已改变。有关现在显示的指示灯模式的详细信息，请参阅<a href="#">第 72 页的表 9-3 “附件错误”特征</a>。松开<a href="#">执行按钮</a>后，打印机会返回最初的“附件错误”状态。</p>

表 9-2 控制面板指示灯信息 (续)

指示灯状态	打印机状态	操作
	<p><b>碳粉不足</b></p> <p>“执行”、“就绪”和“注意”指示灯与“碳粉不足”指示灯的状态无关。</p>	<p>订购新的打印碳粉盒，并准备好。请参阅第 95 页的耗材和附件表。</p>
	<p><b>没有碳粉</b></p> <p>打印碳粉盒已从打印机中取出。</p>	<p>将打印碳粉盒重新插入打印机。</p>

**表 9-2 控制面板指示灯信息 (续)**

指示灯状态	打印机状态	操作
	卡纸	清除卡纸。请参阅第 83 页的清除卡纸。

表 9-2 控制面板指示灯信息 (续)

指示灯状态	打印机状态	操作
	缺纸	装入纸张或其它介质。
	<p><b>装纸</b></p> <p>不支持装入的纸张或其它介质。</p>	<p>装入允许的纸张或其它介质。请参阅第 19 页的打印介质。</p> <p>按<b>执行</b>按钮忽略该情况。</p>

表 9-3 “附件错误”特征

附件错误	“注意”指示灯	“就绪”指示灯	“执行”指示灯
DIMM 插槽不兼容错误	熄灭	熄灭	亮起



## 常见的 Macintosh 问题

本部分列出了在使用 Mac OS X 时可能会出现的问题。

**表 9-4 Mac OS X 问题**

“打印中心”或“打印机设置实用程序”中未列出打印机驱动程序。

原因	解决方法
打印机软件可能尚未安装，或安装有误。	请确保打印机 PPD 在以下硬盘文件夹内：Library/Printers/PPDs/Contents/Resources/<lang>.lproj，其中 <lang> 是所使用语言的双字母语言代码。如有必要，请重新安装该软件。相关说明，请参阅入门指南。
PostScript 打印机说明 (PPD) 文件损坏。	删除以下硬盘文件夹内的 PPD 文件：Library/Printers/PPDs/Contents/Resources/<lang>.lproj，其中 <lang> 是所使用语言的双字母语言代码。请重新安装软件。相关说明，请参阅入门指南。

“打印中心”或“打印机设置实用程序”中未显示打印机名称、IP 地址或 Rendezvous/Bonjour 主机名。

原因	解决方法
打印机可能尚未就绪。	请确保电缆连接正确、打印机已打开且“就绪”指示灯亮。如果通过 USB 或 Ethernet 集线器连接，请尝试直接连接至计算机，或使用其它端口。
可能选择了错误的连接类型。	请确保选择了 USB、IP 打印或 Rendezvous/Bonjour（取决于打印机与计算机之间现有的连接类型）。
使用的打印机名称、IP 地址或 Rendezvous/Bonjour 主机名有误。	打印配置页，检查打印机名称、IP 地址或 Rendezvous/Bonjour 主机名。检查配置页上的名称、IP 地址或 Rendezvous/Bonjour 主机名是否与“打印中心”或“打印机设置实用程序”中的打印机名称、IP 地址或 Rendezvous/Bonjour 主机名匹配。
接口电缆可能损坏或是质量较差。	更换接口电缆。确保使用质量好的电缆。

打印机驱动程序没有对“打印中心”或“打印机设置实用程序”中的所选打印机进行自动设置。

原因	解决方法
打印机可能尚未就绪。	请确保电缆连接正确、打印机已打开且“就绪”指示灯亮。如果通过 USB 或 Ethernet 集线器连接，请尝试直接连接至计算机，或使用其它端口。
打印机软件可能尚未安装，或安装有误。	请确保打印机 PPD 在以下硬盘文件夹内：Library/Printers/PPDs/Contents/Resources/<lang>.lproj，其中 <lang> 是所使用语言的双字母语言代码。如有必要，请重新安装该软件。相关说明，请参阅入门指南。
PostScript 打印机说明 (PPD) 文件损坏。	删除以下硬盘文件夹内的 PPD 文件：Library/Printers/PPDs/Contents/Resources/<lang>.lproj，其中 <lang> 是所使用语言的双字母语言代码。请重新安装软件。相关说明，请参阅入门指南。
打印机可能尚未就绪。	请确保电缆连接正确、打印机已打开且“就绪”指示灯亮。如果通过 USB 或 Ethernet 集线器连接，请尝试直接连接至计算机，或使用其它端口。
接口电缆可能损坏或是质量较差。	更换接口电缆。确保使用优质电缆。

表 9-4 Mac OS X 问题（续）

打印作业未能发送至所需的打印机。

原因	解决方法
打印队列可能已停止。	重新启动打印队列。打开 <b>打印监控器</b> ，并选择 <b>开始作业</b> 。
使用的打印机名称或 IP 地址有误。您的打印作业可能已发送给其它具有相同或相似名称、IP 地址或 Rendezvous/Bonjour 主机名的打印机。	打印配置页，检查打印机名称、IP 地址或 Rendezvous/Bonjour 主机名。检查配置页上的名称、IP 地址或 Rendezvous/Bonjour 主机名是否与“打印中心”或“打印机设置实用程序”中的打印机名称、IP 地址或 Rendezvous/Bonjour 主机名匹配。

无法通过第三方 USB 卡打印。

原因	解决方法
当未安装 USB 打印机软件时会发生此错误。	在添加第三方 USB 卡时，可能需要 Apple 的 USB Adapter Card Support 软件。此软件的最新版本可从 Apple Web 站点获得。

使用 USB 电缆连接时，在选择驱动程序之后，“打印中心”或“打印机设置实用程序”中没有显示打印机。

原因	解决方法
此问题可能是由软件或硬件组件引起的。	<p><b>软件故障排除</b></p> <ul style="list-style-type: none"><li>• 请检查您的 Macintosh 是否支持 USB。</li><li>• 检查 Macintosh 操作系统是否是 Mac OS X v10.2 或更高版本。</li><li>• 确保 Macintosh 中有合适的 Apple USB 软件。</li></ul> <p><b>硬件故障排除</b></p> <ul style="list-style-type: none"><li>• 请检查打印机是否已打开。</li><li>• 检查 USB 电缆连接是否正确。</li><li>• 检查您使用的是否为合适的高速 USB 电缆。</li><li>• 确保链路中无过多的 USB 设备。将所有设备从链路中断开，然后将电缆直接连接到主计算机的 USB 端口。</li><li>• 检查链路的同一行中是否有两个以上的无电源 USB 集线器。将所有设备从链路中断开，然后将电缆直接连接到主计算机的 USB 端口。</li></ul> <p> <b>注：</b> iMac 键盘是一种无电源 USB 集线器。</p>

# 介质故障排除

以下介质问题会造成打印质量变差、卡纸或打印机损坏。

问题	原因	解决方法
打印质量差或附有碳粉	纸张太潮、太粗糙、太重或太光滑，或凸起或是存在质量缺陷的纸张。	试用 100 至 250 Sheffield 和 4 至 6% 含水量的另一种纸张。
丢字、卡纸或卷曲	纸张保存不当。	将纸张平放在防潮包装中。
	纸张两面不一样。	将纸张翻转过来。
过于卷曲	纸张太潮湿、纹理方向有误或纹理结构短	打开后部出纸槽，或使用长纹理的纸张。
	纸张两面不一样。	将纸张翻转过来。
卡纸，损坏打印机	纸张上有缺口或孔眼。	使用没有缺口或孔眼的纸张。
进纸问题	纸张边缘参差不齐。	使用专用于激光打印机的高品质纸张。
	纸张两面不一样。	将纸张翻转过来。
	纸张太潮、太粗糙、太重或太光滑，纹理方向有误或纹理结构短，或凸起或是存在质量缺陷的纸张。	试用 100 至 250 Sheffield 和 4 至 6% 含水量的另一种纸张。 打开后部出纸槽，或使用长纹理的纸张。
打印歪斜（扭曲）。	介质导板可能调整有误。	从进纸盘中取出所有介质，将介质叠弄直，然后再次将介质装入进纸盘。根据所用介质的宽度和长度调节介质导板，然后尝试重新打印。
一次装入了多张介质。	进纸盘可能装纸过多。	从纸盘中取出一些介质。请参阅 <a href="#">第 24 页的装入介质</a> 。
	介质可能起皱、折叠或损坏。	确保介质没有起皱、折叠或损坏。尝试使用新的或其他包装内的介质打印。
打印机无法从进纸盘进纸。	打印机可能处于手动送纸模式。	确保打印机没有处于手动送纸模式，并再次打印作业。
	取纸滚筒可能变脏或损坏。	联系 HP 客户服务部门。请参阅 <a href="#">第 103 页的 HP 客户服务部门</a> 或包装箱中附带的支持说明。
	纸盘 2 或可选纸盘 3 中的纸张长度调整控制的长度设置大于介质的尺寸。	将纸张长度调整控制调整为正确的长度。
在使用自动双面打印功能时，打印机没有从介质进纸盘中进纸。	自动两面打印介质尺寸选择器的纸张尺寸设置不正确。	使用 letter/legal 介质时，应推进介质尺寸选择器。使用 A4 尺寸的介质时，应拉出介质尺寸选择器。有关自动两面打印介质尺寸选择器的位置，请参阅 <a href="#">第 3 页的识别产品部件</a> 。

## 打印页与屏幕显示的页不同

选择与所出现的问题最相符的项目：

- [第 76 页的文本错乱、不正确或不完整](#)
- [第 76 页的丢失图形或文本或出现空白页](#)
- [第 77 页的页面格式与其它 HP LaserJet 打印机不同](#)
- [第 77 页的图形质量](#)

### 文本错乱、不正确或不完整

- 安装软件时可能选择了错误的打印机驱动程序。请确保在打印机属性中选择了正确的打印驱动程序。
- 如果打印出的某个特定文件的文本错乱，则可能是该文件的问题。如果打印出的某个特定应用程序的文本错乱，则可能是该应用程序的问题。请确保选择了正确的打印机驱动程序。
- 您的软件应用程序可能有问题。请尝试从其它软件应用程序打印。
- USB 电缆松脱或发生故障。试用下列办法：
  - 将电缆的两端断开，然后再重新连接。
  - 尝试打印一个已知可打印的作业。
  - 如果有可能，请将电缆和打印机连到另一台计算机上，然后尝试打印一个已知可打印的作业。
  - 尝试使用新的 3 m 长或更短的 USB 2.0 电缆。请参阅[第 95 页的耗材和附件表](#)。
  - 关闭打印机和计算机。拔下 USB 电缆，检查电缆两端是否有损坏。重新连接电缆，确保连接牢固。确保打印机与计算机直接连接。取下连接在计算机 USB 端口和打印机之间的任何转换器、磁带备份驱动器、密钥或任何其它设备。这些设备有时会干扰计算机和打印机之间的通信。重新启动打印机和计算机。

### 丢失图形或文本或出现空白页

- 请确保您的文件没有空白页。
- 密封胶带可能仍然在打印碳粉盒中。取出打印碳粉盒，向外拉碳粉盒一端的卡扣，直到将整条胶带从打印碳粉盒中拉出。重新安装打印碳粉盒。有关说明请参阅[第 45 页的更换打印碳粉盒](#)。要检查打印机，请打印演示页，方法是：在打印机“就绪”指示灯亮起，而且没有其它打印作业时，按[执行按钮](#)。
- 打印机属性中的图形设置可能不适合您的打印作业类型。请在打印机属性中试用其它的图形设置。有关详细信息，请参阅[第 13 页的配置 Windows 打印机驱动程序](#)或[第 16 页的配置 Macintosh 打印机驱动程序](#)。
- 清洁打印机，尤其要清洁打印碳粉盒和电源之间的触点。

## 页面格式与其它 HP LaserJet 打印机不同

如果使用旧的或不同的 HP LaserJet 打印机驱动程序（打印机软件）来创建文档，或者软件中的打印机属性设置不同，那么当您试图用新的打印机驱动程序或设置进行打印时，页面格式可能会发生变化。要解决此问题，请尝试下列操作：

- 创建文档，而且不论使用何种 HP LaserJet 打印机进行打印，都使用相同的打印机驱动程序（打印机软件）和打印机属性设置来打印文档。
- 更改分辨率、纸张尺寸、字体设置和其它设置。有关详细信息，请参阅[第 13 页的配置 Windows 打印机驱动程序](#)或[第 16 页的配置 Macintosh 打印机驱动程序](#)。

## 图形质量

图形设置可能不适合您的打印作业。检查打印机属性中的图形设置，如分辨率，并根据需要对它们进行调整。有关详细信息，请参阅[第 13 页的配置 Windows 打印机驱动程序](#)或[第 16 页的配置 Macintosh 打印机驱动程序](#)。



---

**注：** 从一种图形格式转换为另一种图形格式时，某些分辨率可能会丢失。

---

# 打印机软件问题

表 9-5 打印机软件问题

问题	解决方法
打印机图标未显示在“打印机”文件夹中	<ul style="list-style-type: none"><li>● 重新安装打印机软件。在 Windows 任务栏中，单击<b>开始、程序、HP</b>，单击您的打印机，然后单击<b>卸载</b>。从 CD-ROM 安装打印机软件。</li></ul> <p> <b>注：</b> 关闭任何正在运行的应用程序。要关闭在系统任务栏中有对应图标的应用程序，请右击此图标，然后选择<b>关闭</b>或<b>禁用</b>。</p> <ul style="list-style-type: none"><li>● 尝试将 USB 电缆插入计算机上的不同 USB 端口。</li></ul>
软件安装期间显示了一条错误消息	<ul style="list-style-type: none"><li>● 重新安装打印机软件。在 Windows 任务栏中，单击<b>开始、程序、HP</b>，单击您的打印机，然后单击<b>卸载</b>。从 CD-ROM 安装打印机软件。</li></ul> <p> <b>注：</b> 关闭任何正在运行的应用程序。要关闭在任务栏中有对应图标的应用程序，请右击此图标，然后选择<b>关闭</b>或<b>禁用</b>。</p> <ul style="list-style-type: none"><li>● 请检查要安装打印机软件的驱动器上的可用空间量。如有必要，请释放出尽可能多的空间，然后重新安装打印机软件。</li><li>● 如有必要，请运行“磁盘碎片整理程序”，然后重新安装打印机软件。</li></ul>
打印机处于“就绪”模式，但不执行任何打印作业	<ul style="list-style-type: none"><li>● 从打印机的控制面板打印配置页，验证打印机的功能是否正常。</li><li>● 确保所有电缆正确就位，并符合规格。这包括 USB 电缆、网络电缆和电源线。尝试使用新的电缆。</li></ul>

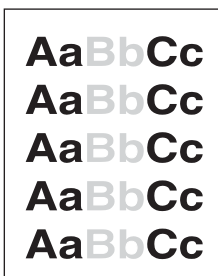
# 提高打印质量

本节提供有关识别和纠正打印缺陷的信息。



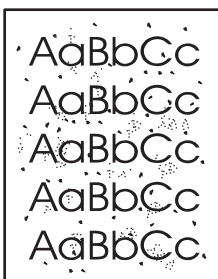
**注：** 如果这些步骤无法纠正问题，请与 HP 授权经销商或服务代表联系。

## 颜色浅淡



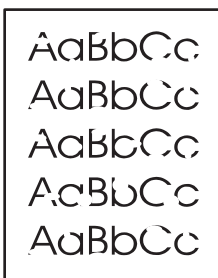
- 打印碳粉盒接近使用寿命。
- 介质可能不符合 Hewlett-Packard 的介质规格（如介质太潮湿或太粗糙）。
- 如果整页颜色都浅，则表明打印浓度可能调得太浅，或者可能打开了 EconoMode（经济模式）。在打印机属性中调整打印浓度并禁用 EconoMode（经济模式）。

## 碳粉斑点



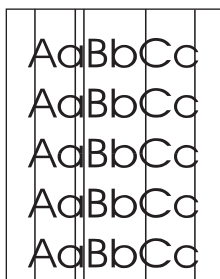
- 介质可能不符合 Hewlett-Packard 的介质规格（如介质太潮湿或太粗糙）。
- 可能需要清洁打印机。

## 丢字



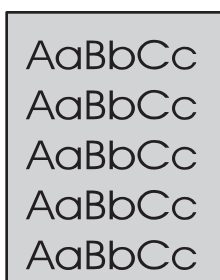
- 某一页介质可能有缺陷。请尝试重新打印作业。
- 介质的含水量不均匀或介质表面有湿点。请试用新介质。
- 整批介质质量差。制造工艺可能导致某些区域渗不进碳粉。请试用另一种类型或品牌的介质。
- 打印碳粉盒可能有缺陷。

## 垂直线



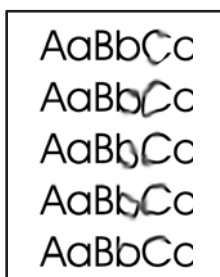
打印碳粉盒中的感光鼓上可能有划痕。安装新的 HP 打印碳粉盒。

## 灰色背景



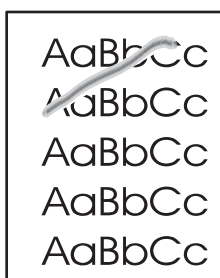
- 确保纸盘 1 已就位。
- 减小介质的基本重量。
- 检查打印机所处的环境。特别干燥（低湿度）的条件下可能会增大背景阴影量。
- 安装新的 HP 打印碳粉盒。

## 碳粉污迹



- 如果介质前沿出现碳粉污迹，则说明介质导板可能不干净。请用干燥的无绒布擦拭介质导板。
- 检查介质类型和质量。
- 尝试安装新的 HP 打印碳粉盒。
- 加热组件温度可能太低。在打印驱动程序中，确保选择了适当的介质类型。

## 松散的碳粉



- 清洁打印机内部。
- 检查介质类型和质量。
- 尝试安装新的 HP 打印碳粉盒。
- 在打印驱动程序中，确保选择了适当的介质类型。
- 将打印机直接插入交流电源插座，而不是插入电源板。

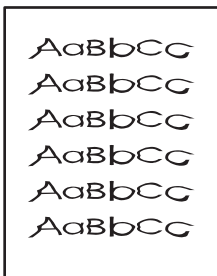


## 垂直重复的缺陷



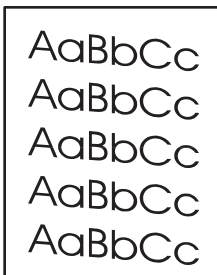
- 打印碳粉盒可能已损坏。如果在页面上的相同点上出现重复标记，请安装新的 HP 打印碳粉盒。
- 内部部件上可能有碳粉。如果缺陷出现在打印页的背面，此问题可能会在打印几页后自动校正。
- 在打印驱动程序中，确保选择了适当的介质类型。

## 字符变形



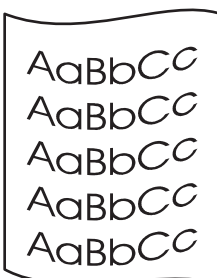
- 如果字符变形，产生了中空的图像，可能是介质太滑。请试用其它介质。
- 如果字符变形，产生了波状效果，打印机可能需要维修。请打印配置页。如果字符变形，请与 HP 授权经销商或服务代表联系。

## 页面歪斜



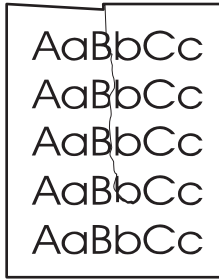
- 请确保介质正确装入，且介质导板不紧不松地靠着介质叠。
- 进纸槽可能太满。
- 检查介质类型和质量。

## 卷曲或波形



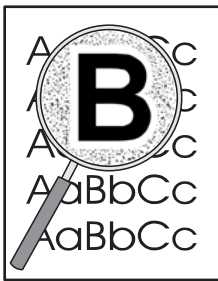
- 检查介质类型和质量。高温和高湿度都会导致介质卷曲。
- 介质可能在进纸盘中放置太久。请将进纸盘中的介质叠翻过来。另外，也可试着将进纸盘中的介质旋转 180°。
- 打开直通式出纸盖以尝试进行直通式打印。
- 加热组件的温度可能太高。在打印驱动程序中，确保选择了适当的介质类型。如果问题仍然存在，请选择使用较低加热组件温度的介质类型，例如投影胶片或轻型介质。

## 起皱或折痕



- 请确认介质是否正确装入。
- 检查介质类型和质量。
- 打开直通式出纸盖以尝试进行直通式打印。
- 翻转进纸盘中的介质叠。另外，也可试着将进纸盘中的介质旋转 180°。
- 对于信封，这可能是由于信封中有空气层所致。请取出信封，将它压平，之后再尝试打印。

## 字符轮廓边缘的碳粉分散



- 如果大量碳粉分散在字符周围，可能是介质不接受碳粉。（激光打印时有少量的碳粉分散属正常现象。）试用另一种不同的介质。
- 翻转进纸盘中的介质叠。
- 使用激光打印机专用介质。

## 清除卡纸

打印过程中有时会卡纸。介质被卡住时，您会通过软件提供的出错信息和打印机的控制面板指示灯得到通知。有关详细信息，请参阅[第 66 页的状态指示灯模式](#)。

以下是导致卡纸的一些原因：

- 进纸盘装纸不正确或太满。有关详细信息，请参阅[第 24 页的装入介质](#)。



**注：** 添加新介质时，每次都要从进纸盘中取出所有介质，然后将新介质叠弄直。这样有助于防止多页共进，从而减少卡纸。

- 介质不符合 HP 的规格。有关详细信息，请参阅[第 21 页的支持的纸张和打印介质的尺寸](#)。
- 可能需要清洁打印机，以清除送纸道上的纸屑和其它颗粒。有关说明请参阅[第 48 页的清洁打印机](#)。

卡纸后打印机中可能会出现松散的碳粉。松散的碳粉在打印几页后即会消除。



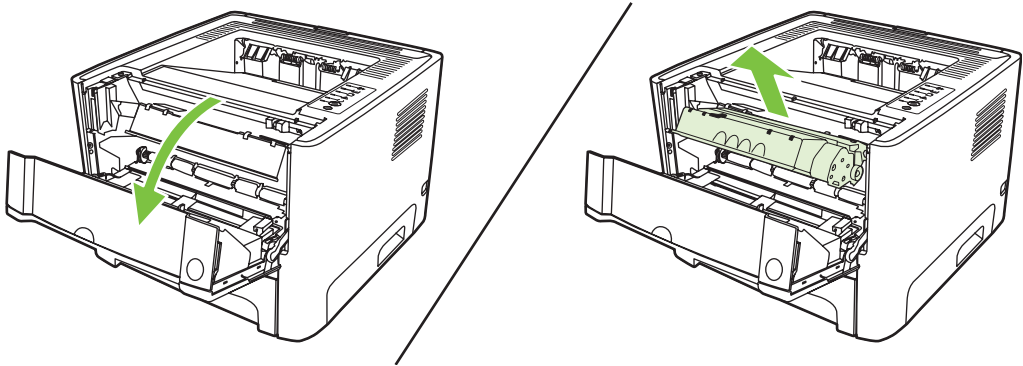
**注意：** 卡纸将导致打印页上出现松散的碳粉。如果衣物上沾上碳粉，请用凉水将其洗去。*热水将使碳粉永久地沾在织物上。*

**注意：** 请勿使用尖利的物体（如镊子或针头钳）来清除卡纸。因使用尖利物导致的损坏不在保修范围内。

## 打印碳粉盒区域

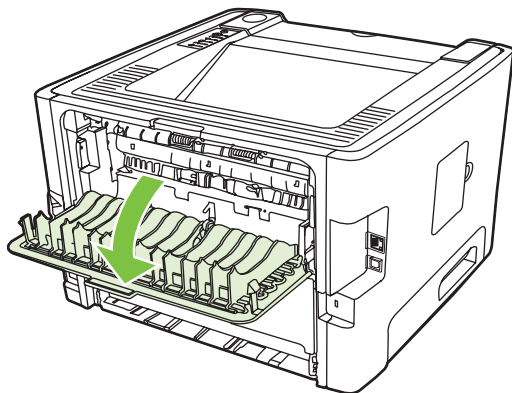
要清除打印碳粉盒区域中的卡纸，请执行以下操作：

1. 按下打印碳粉盒端盖按钮，然后从打印机中取出打印碳粉盒。

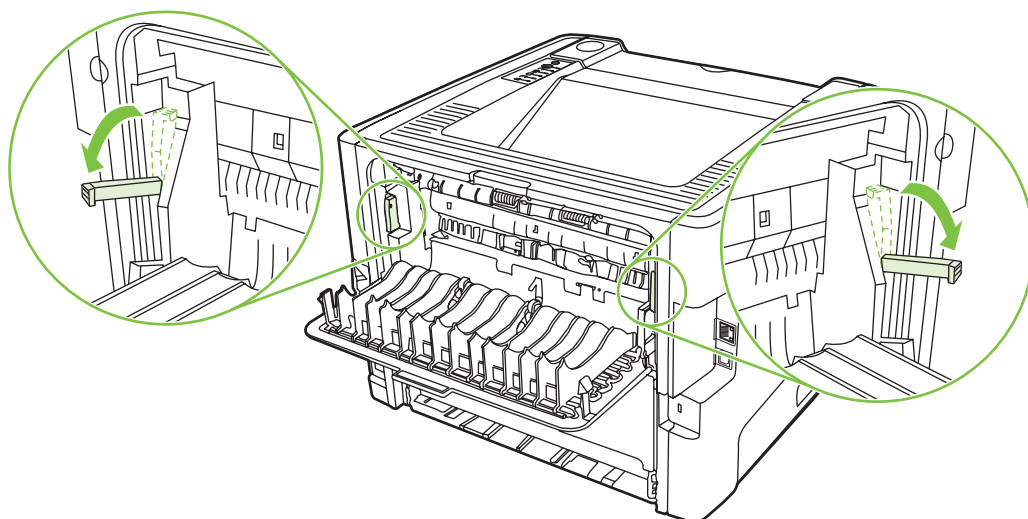


**注意：** 为防止损坏打印碳粉盒，请尽量缩短将其暴露在直射光线下的时间。

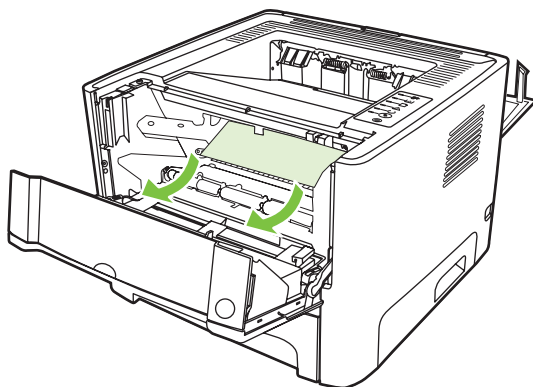
2. 打开直通式出纸盖。



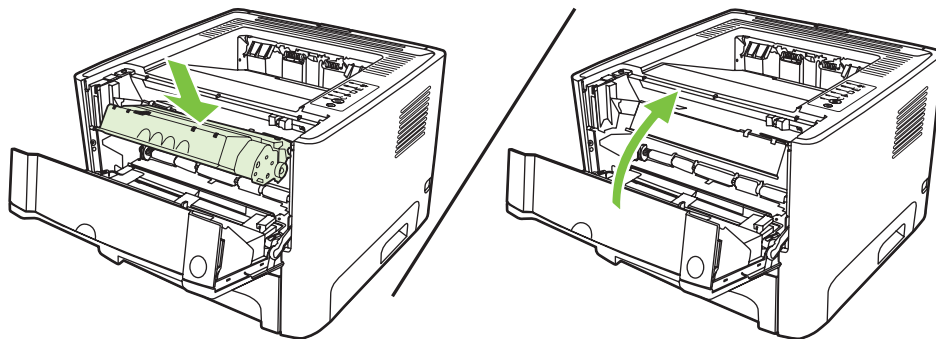
3. 拉下绿色的压放杆。



4. 用两手抓住露出最多的介质一边（包括介质中部），小心地将其从打印机中拉出。



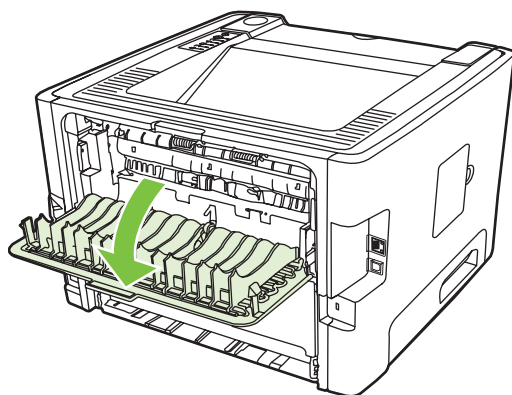
5. 重新安装打印碳粉盒，并关闭打印碳粉盒端盖。



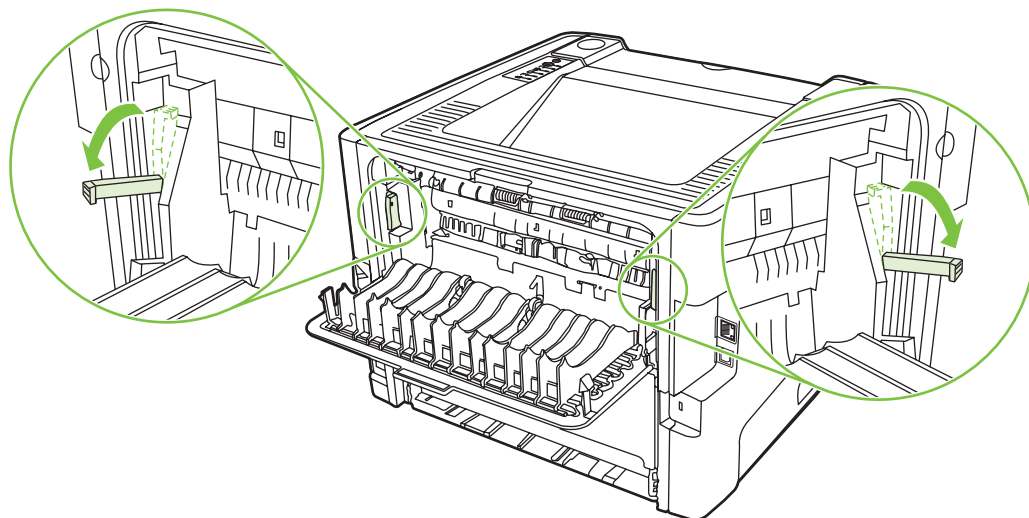
## 进纸盘

要清除进纸盘中的卡纸，请执行以下操作：

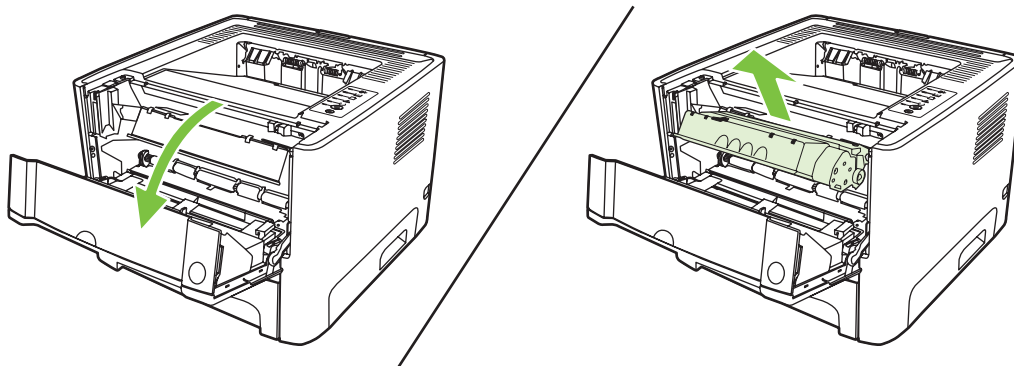
1. 打开直通式出纸盖。



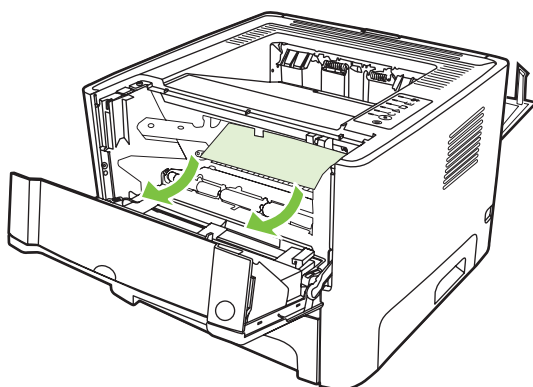
2. 拉下绿色的压放杆。



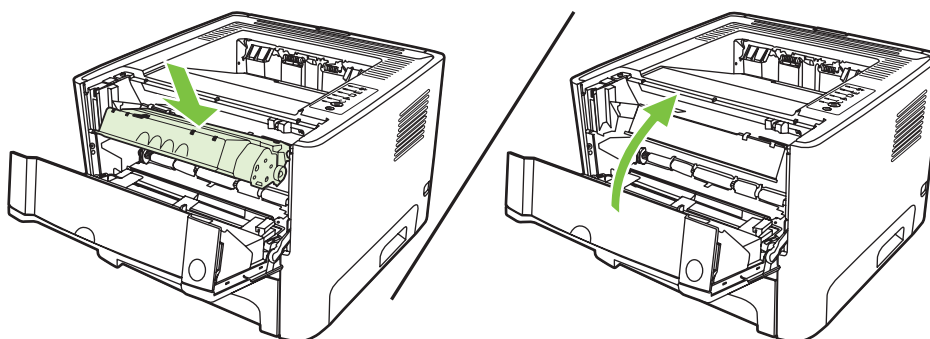
3. 按下打印碳粉盒端盖按钮，然后从打印机中取出打印碳粉盒。



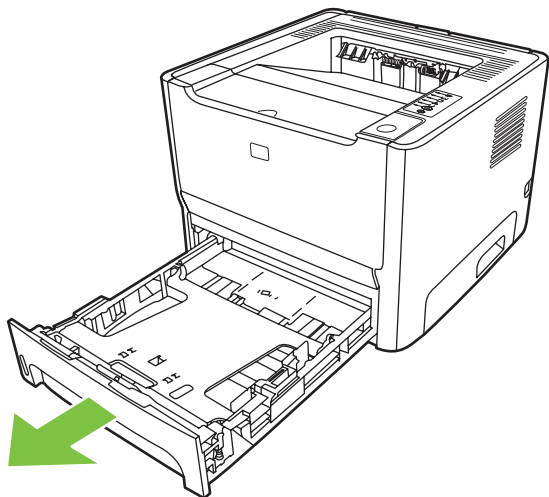
4. 用两手抓住露出最多的介质一边（包括介质中部），小心地将其从打印机中拉出。



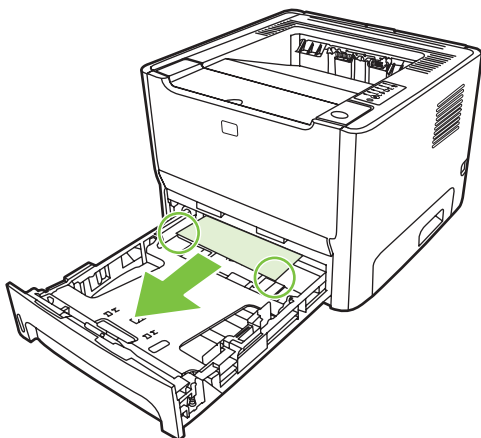
5. 将打印碳粉盒装入打印机，然后关闭打印碳粉盒端盖。



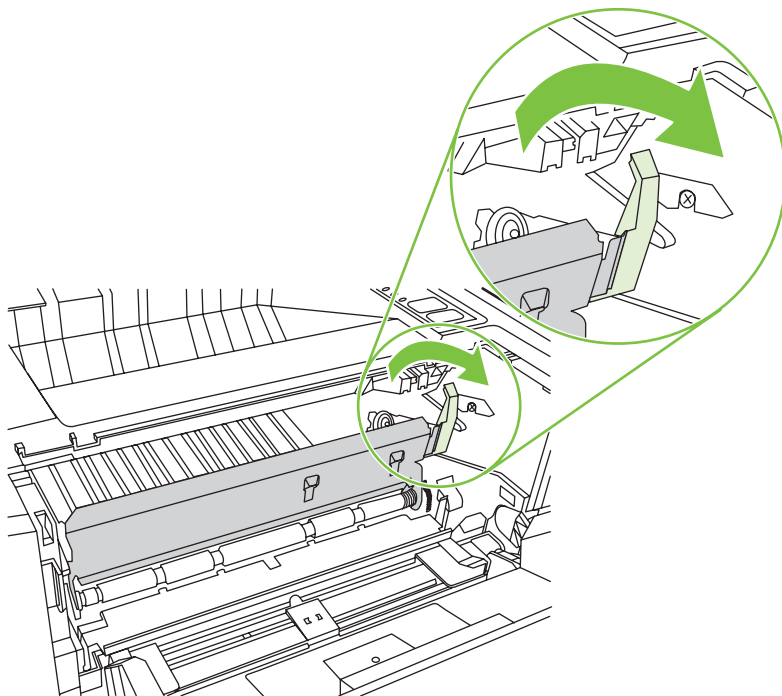
6. 打开纸盘 2。



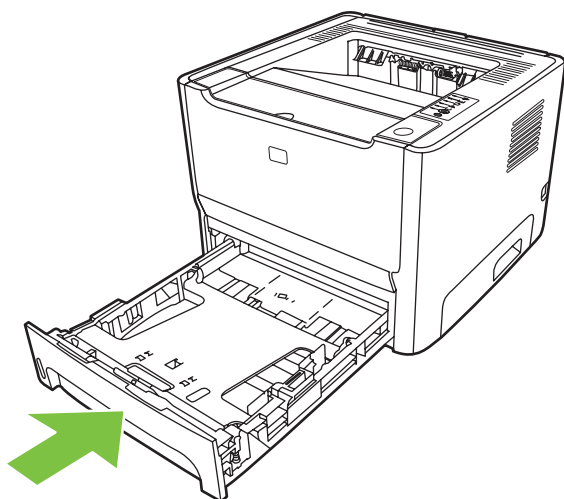
7. 用两手抓住露出最多的介质一边（包括介质中部），小心地将其从打印机中拉出。



8. 如果看不到介质，请打开打印碳粉盒端盖，取出打印碳粉盒，然后将上介质导板拉下。小心地从打印机中向上拉出介质。



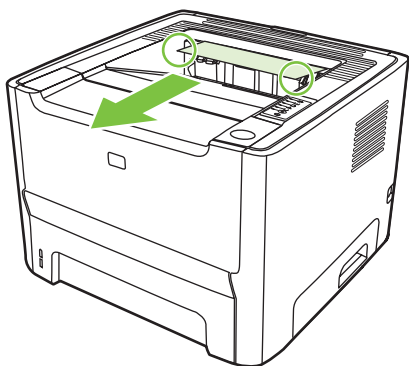
9. 关闭纸盘 2。



## 出纸槽

用两手抓住露出最多的介质一边（包括介质中部），小心地将其从打印机中拉出。

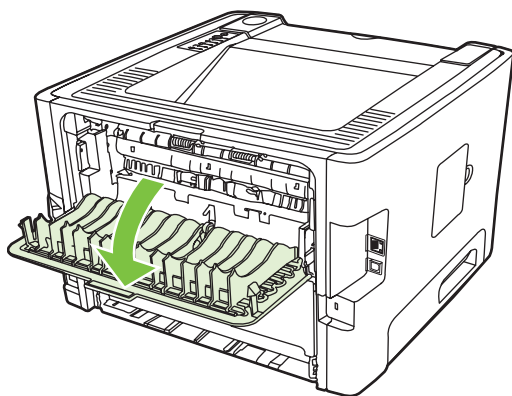




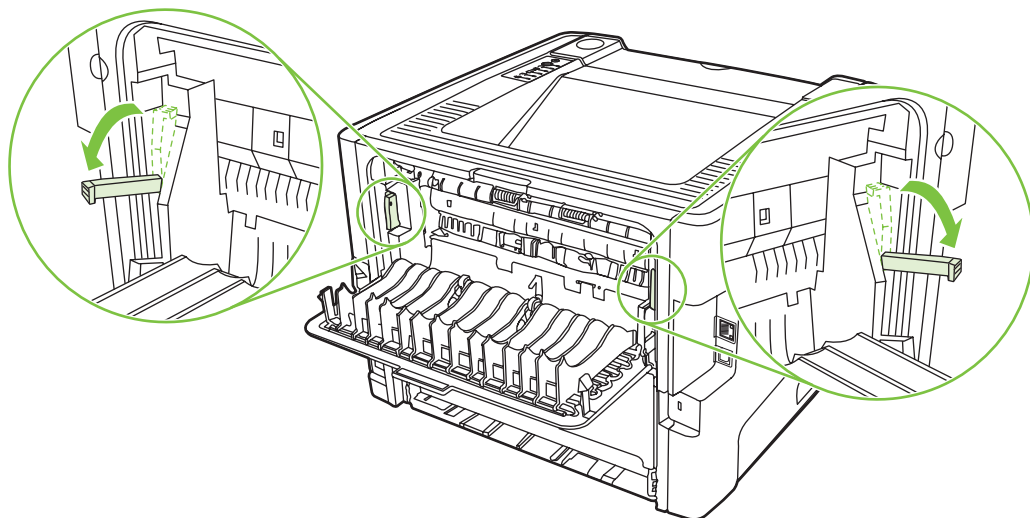
## 直通式出纸通道

要清除直通式出纸通道中的卡纸，请执行以下操作：

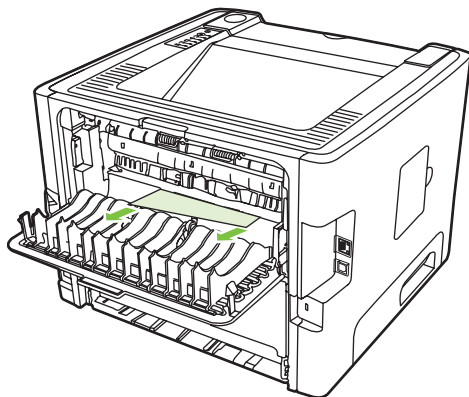
1. 打开直通式出纸盖。



2. 拉下绿色的压放杆。

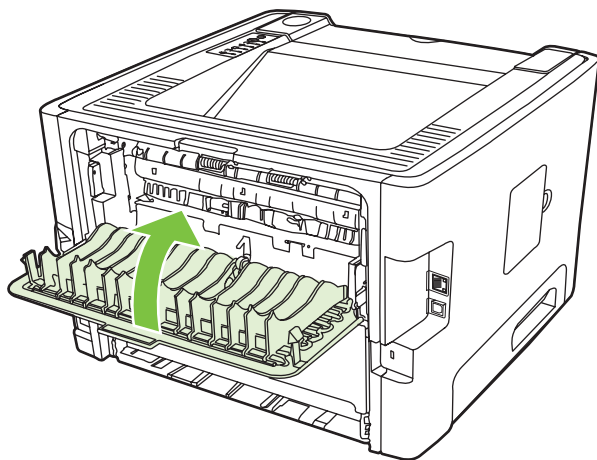


3. 用两手抓住露出最多的介质一边（包括介质中部），小心地将其从打印机中拉出。



**注：** 如果无法用手抓住介质，请执行第 83 页的打印碳粉盒区域中的步骤。

4. 合上直通式出纸盖。



## 网络设置故障排除

如果计算机无法找到联网设备，请执行以下步骤：

1. 检查电缆，确保它们连接正确。检查以下所有电缆的连接情况：
  - 电源线
  - 设备和集线器或交换机之间的电缆
  - 集线器或交换机和计算机之间的电缆
  - 与调制解调器连接的电缆或建立其它 Internet 连接方式所用的电缆（如果适用）
2. 检查计算机网络连接是否正常（仅限 Windows）：
  - 在 Windows 桌面上，双击**网上邻居**。
  - 单击**整个网络**链接。
  - 单击**全部内容**链接。
  - 双击其中一个网络图标，确保部分设备已列出。
3. 检查网络连接是否处于活动状态：
  - 检查设备后端网络连接器 (RJ-45) 上的网络指示灯是否亮起。
  - 如果其中一个指示灯一直亮起，则表明设备已与网络连接。
  - 如果两个网络指示灯都没有亮，请检查设备与网关、交换机或集线器的电缆连接，确保这些连接牢固。
  - 如果连接牢固，请关闭设备电源，至少 10 秒后再接通设备电源。
4. 请打印配置页。请参阅[第 42 页的配置页](#)。
  - 在配置页上，检查是否为设备指定了非零 IP 地址。
  - 如果配置页没有有效的非零 IP 地址，请关闭打印机电源，在重新打开打印机的电源时，同时按下**执行**和**取消**按钮十秒钟，将 HP 内置网络端口复位为出厂默认设置。

在“注意”、“就绪”和“执行”指示灯停止循环闪烁之后，设备会回到“就绪”状态，这时复位完毕。
  - 在设备进入“就绪”状态两分钟后，再打印一张配置页，检查是否为该设备指定了有效的 IP 地址。
  - 如果 IP 地址仍为零，请与 HP 支持部门联系。请参阅[第 103 页的 HP 客户服务部门](#)。



---

# A 附件/耗材附录

本附录提供有关下列主题的信息：

- [订购部件、附件和耗材](#)
- [耗材和附件表](#)
- [10/100 网络打印服务器](#)
- [HP 打印碳粉盒](#)

## 订购部件、附件和耗材

- [直接从 HP 订购](#)
- [通过服务或支持提供商订购](#)
- [通过嵌入式 Web 服务器直接订购](#)

### 直接从 HP 订购

您可以直接从 HP 订购下列物件：

- **更换部件。**要在美国订购更换部件，请参阅 <http://www.hp.com/buy/parts>。要在美国境外订购部件，请与当地 HP 授权服务中心联系。
- **耗材和附件。**要在美国订购耗材，请参阅 <http://www.hp.com/go/ljsupplies>。在世界国家/地区订购耗材，请访问 <http://www.hp.com/ghp/buyonline.html>。要订购附件，请访问 <http://www.hp.com/support/ljP2010series>。

### 通过服务或支持提供商订购

要订购部件或附件，请与授权的 HP 服务或支持提供商联系。


### 通过嵌入式 Web 服务器直接订购

1. 在计算机的 Web 浏览器中，键入 MFP 的 IP 地址。MFP 状态窗口随即出现。
2. 在 **Other links**（其它链接）区中，双击 **Order Supplies**（订购耗材）。这里提供了一个可从中购买耗材的 URL。还提供了部件号等耗材信息和 MFP 信息。
3. 选择要订购的部件号，并按照屏幕指示进行操作。

## 耗材和附件表

采用可选附件和耗材可提高打印机的能力。请使用专门为该产品设计的附件和耗材，以确保达到最佳性能。

表 A-1 订购信息

	物品	描述或用途	订购号
产品的打印碳粉盒	智能打印碳粉盒	产品的更换打印碳粉盒。	Q7553A (3,000 页碳粉盒) Q7553X (7,000 页碳粉盒)
补充文档	<i>HP LaserJet 系列打印介质指南</i>	HP LaserJet 打印机纸张和其它打印介质的使用指南。	5963-7863  <b>注：</b> 此文档可从 <a href="http://www.hp.com/support/ljpaperguide/">http://www.hp.com/support/ljpaperguide/</a> 下载。
更换部件	介质取纸滚筒 (用于纸盘 1)	从纸盘 1 取介质并将其送入打印机。	CB366-67901
	介质取纸滚筒 (用于纸盘 2)	从纸盘 2 取介质并将其送入打印机。	CB366-67902
附件	可载 250 页纸的纸盘 (纸盘 3)	可提供额外的 250 页进纸盘。	Q5931A

## 10/100 网络打印服务器

表 A-2 HP LaserJet P2010 系列打印机

物品和描述	订购号
HP Jetdirect en3700 快速 Ethernet 打印服务器	J7942A
HP Jetdirect en2400 802.11g 外置式无线打印服务器（全功能，USB 端口）	J7951A
HP Jetdirect 175x 外置式快速 Ethernet 打印服务器（经济实用型，USB 端口）	J6035C

必须为版本 C 或更高版本。



# HP 打印碳粉盒

## HP 有关非 HP 打印碳粉盒的政策

Hewlett-Packard 公司不推荐使用非 HP 打印碳粉盒，无论是新的、重新装过碳粉或者重新生产的。因使用非 HP 打印碳粉盒需要进行的维护或修理不在打印机保修范围内。



**注：** 保修不适用于非 Hewlett-Packard 供应的软件、接口或部件所引起的缺陷。

## 保存打印碳粉盒

在不准备使用打印碳粉盒时，请勿将其从包装中取出，并且请尽量缩短暴露在光线下的时间。

## 打印碳粉盒使用寿命

根据 ISO/IEC 19752，碳粉盒的平均打印量为 3000 页。该碳粉盒的实际打印量取决于具体的使用情况。

## 节省碳粉

通过使用 EconoMode（经济模式）功能，打印机在每一页上使用的碳粉较少。选择此选项可能会延长打印碳粉盒的使用寿命，并会降低每页的成本。但也会降低打印质量。打印出的图像尽管很浅，但对于草稿或校样来说已足够。

HP 建议不要一直使用 EconoMode（经济模式）。如果一直使用 EconoMode（经济模式），则可能会出现碳粉的使用寿命超过打印碳粉盒中机械部件的使用寿命的情况。如果在这种情况下打印质量开始下降，就必须安装新的打印碳粉盒，即使碳粉盒中还有剩余的碳粉。有关详细信息，请参阅[第 62 页的 EconoMode（经济模式）](#)。



---

## B 服务和支持

# Hewlett-Packard 有限保修声明

HP 产品

有限保修期

HP LaserJet P2010 系列打印机

自购买之日起一年

HP 向最终用户保证：HP 的硬件、附件和耗材自购买之日起在上述指定日期内在材料和工艺上不存在缺陷。如果 HP 在保修期内获悉此类缺陷，HP 将选择修理或更换确有缺陷的产品。更换的产品可能是新产品或性能上类似于新产品的产品。

在正确安装和使用的情况下，HP 保证自购买之日起在上述指定日期内，HP 软件不会由于材料和工艺上的缺陷而不能执行其编程指令。在保修期内，如果 HP 获悉此类缺陷，HP 将更换由于此类缺陷无法执行编程指令的软件。

HP 不保证 HP 产品的操作不会中断或者不会出现错误。如果 HP 在合理的时间内无法按保修责任修理或更换产品，客户将有权立即退回该产品，要求退还货款。

HP 产品可能含有性能上与新部件等效的重新生产部件，或者可能偶然使用过的部件。

保修不适用于由于以下原因造成的产品缺陷：(a) 维护或校准不当或不充分；(b) 使用非 HP 提供的软件、接口、部件或耗材；(c) 擅自更改或滥用设备；(d) 超出产品公布的环境规范的操作；(e) 场地准备或维护不当。

HP 的有限保修适用于 HP 提供该产品的支持服务以及 HP 销售该产品的任何国家/地区。保修服务的级别可能随当地标准的不同而变化。HP 不会改变产品的外形、装配或功能，使之能用于由于法律或规章的原因而从未打算使用的国家/地区。在本地法律允许的范围内，以上保修是唯一的，除此之外无其他明示或暗示的书面或口头保修或条款，且 HP 未对任何特殊用途的适销性、满意质量和适用性提供暗示担保或条款。一些国家/地区、州或省不允许对默示保修进行限制，因此以上限制或例外可能不适用于您。本有限保修赋予您特定的法律权利，您所具有的其它权利可能因不同国家/地区、州或省而不同。

在本地法律允许的范围内，此保修声明中的补偿是唯一的专有补偿。除以上所述外，HP 或其供应商在任何情况下都不对任何数据丢失或直接、特殊、偶发、连带（包括利润损失或数据丢失）或其它损失负责，不管它是依据合同、侵权或其它原因。有些国家/地区、州或省不允许排除或限制偶发或连带损失，因此以上限制或排除条款可能不适用于您。

除法律允许的范围外，本声明中的保修条款不排除也不限制或修改此产品销售给此类客户时适用的强制性法定权利。

## 打印碳粉盒和感光磁鼓的有限保修

HP 保证本打印碳粉盒不存在材料和工艺方面的缺陷。

本保修对以下打印碳粉盒不适用：(a) 经过重添碳粉、整修、再造或擅自改动的碳粉盒；(b) 因滥用、存储不当或运行环境超出为该打印机产品公布的环境规格而导致出现故障的碳粉盒；(c) 因正常使用而造成磨损的碳粉盒。

要获得保修服务，请将产品连同问题的书面说明以及打印样版一起退还购买处或与 HP 客户支持部联系。如果产品证实有缺陷，HP 将酌情为客户更换产品或退回客户的购买款。

在当地法律允许的范围内，上述保修是唯一的，其它明示或暗示的书面或口头的担保或条件均无效；HP 特此否认对任何适销性、满意的质量以及特定用途适用性的暗示的保证或条件。

在当地法律允许的范围内，无论依据合约、侵权行为还是其它原因，HP 或其供应商在任何情况下不对直接、特殊、偶然的、继发的（包括利润损失或数据丢失）或其它的损失负责。

除法律允许的范围以外，本声明中的保修条款不排除、限制或修改销售本产品时适用的强制性法定权利。

# Hewlett-Packard 软件许可协议

注意：此软件的使用必须遵守以下所述的 HP 软件许可条款。使用本软件表示您接受这些许可条款。

## HP 软件许可条款

除非与 Hewlett-Packard 另行签署协议，否则下列许可条款将约束您对随附软件的使用。

**许可授权。** Hewlett-Packard 授予您使用本软件副本的权利。“使用”表示保存、加载、安装、执行或显示本软件。不得修改本软件，也不得禁用本软件的任何许可或控制功能。如果本软件许可“同时使用”，则同时使用本软件的用户数不得超过最大授权用户数。

**所有权。** 本软件及其版权属 Hewlett-Packard 或其第三方供应商所有。许可不给予对本软件的任何权利或所有权，不构成对本软件任何权利的出售。如有任何违反许可条款的行为，Hewlett-Packard 的第三方供应商可根据这些条款保护自己的权利。

**复制与改编。** 仅为存档目的或者复制或改编是授权使用本软件所必需的步骤时，才可以复制或改编本软件。在所有副本或改编本中，您必须再现原软件中的所有版权声明。不得将本软件复制到任何公共网络上。

**严禁反汇编或解密。** 除非事先获得 HP 的书面同意，否则不得反汇编或反编译本软件。在某些管辖区域，有限的反汇编或反编译不需要获得 HP 的同意。在提出申请时，您应向 HP 提供进行反汇编或反编译的比较详细的信息。除非解密是该软件操作的必要部分，否则不能对其解密。

**转让。** 转让本软件的同时，您的许可将自动终止。转让时，您必须将本软件，包括所有正本和副本以及相关文档交付给受让人。同时，作为条件，受让人也必须接受这些许可条款。

**终止。** 如果获悉您未能遵守这些许可条款，HP 可以终止您的许可。许可终止后，您必须立即将软件及其所有正本和副本、改编本以及任何形式的合并部分全部销毁。

**出口要求。** 不得违反任何适用法律或法规出口或转口本软件、任何正本和副本或改编本。

**美国政府有限权利。** 本软件及其随附的文档均由私人自费开发研制。它们将根据 DFARS 252.227-7013（1988 年 10 月）、DFARS 252.211-7015（1991 年 5 月）或 DFARS 252.227-7014（1995 年 6 月）中“商业计算机软件”的定义；FAR 2.101(a)（1987 年 6 月）中“商业项目”的定义；FAR 52.227-19（1987 年 6 月）中“有限计算机软件”的定义（或任何相当的代理规章或合同条款）等任何适用的条款进行交付和授权使用。根据所涉产品适用的 DFAR 或 FAR 条款或 HP 标准软件协议中规定，您仅拥有对此类软件及其随附文档的权利。

# HP 客户服务部门

## 在线服务

使用调制解调器或 Internet 连接可以 24 小时获得信息

万维网：可以从 <http://www.hp.com/go/support/ljP2010series> 获得更新的 HP 产品软件、产品和支持信息以及多个语言版本的打印驱动程序（该站点为英文网站）。

## 在线故障排除工具

HP 即时支持专业版 (ISPE) 是一套适用于桌面计算和打印产品的、基于 Web 的问题解决工具。ISPE 可帮助您快速识别、诊断并解决有关计算和打印的问题。可以从 <http://instantsupport.hp.com> 访问 ISPE 工具。

## 电话支持

在保修期内，Hewlett-Packard 提供免费电话支持。拨打电话时，电话将接通至一支随时为您提供帮助的响应团队。有关您所在国家/地区的电话号码，请参阅产品包装箱中附带的说明，或访问 <http://www.hp.com>，然后单击 **Contact HP**（与 HP 联系）。在致电 HP 之前，请准备好以下信息：产品名称和序列号、购买日期以及问题说明。

您也可以访问 <http://www.hp.com/go/support/ljP2010series>，以便通过 Internet 获得支持。单击 **support & drivers**（支持与驱动程序）块。

## 软件实用程序、驱动程序和电子信息

转到 <http://www.hp.com/go/support/ljP2010series>。（该站点为英文网站，但可以下载多种语言版本的打印驱动程序。）

您可以通过电话获得其他信息。有关电话号码的信息，请参阅设备包装箱中随附的说明。

## 直接订购 HP 附件或耗材

从下列网站订购耗材：

北美洲：<https://www.hp.com/post-embed/ordersupplies-na>

拉丁美洲：<https://www.hp.com/post-embed/ordersupplies-la>

欧洲和中东：<https://www.hp.com/post-embed/ordersupplies-emea>

亚太国家/地区：<https://www.hp.com/post-embed/ordersupplies-ap>

从 <http://www.hp.com> 订购附件，然后单击 **Supplies & Accessories**（耗材与附件）。有关详细信息，请参阅第 95 页的耗材和附件表。

要通过电话订购耗材或附件，请拨打以下号码：

美国：1-800-538-8787

加拿大：1-800-387-3154

要查找其他国家/地区的电话号码，请参阅设备包装箱中随附的说明。

## HP 服务信息

要查找美国和加拿大的 HP 授权经销商，请致电 1-800-243-9816（美国）或 1-800-387-3867（加拿大）。或转至 <http://www.hp.com/go/cposupportguide>。

有关您的 HP 产品在其他国家/地区的服务信息，请拨打您所在国家/地区的 HP 客户支持电话号码。请参阅设备包装箱中附带的说明。

### **HP 服务协议**

致电：1-800-HPINVENT [1-800-474-6836（美国）] 或 1-800-268-1221（加拿大）。

过保修期的服务：1-800-633-3600。



## 支持和服务的可用性

HP 在世界各地提供了多种服务和计划供用户选购。这些计划是否可用取决于您所处的位置。

### HP Care Pack™ 服务和服务协议

HP 提供多种服务和方案以满足不同的需求。这些方案并非标准保修的组成部分。支持服务因国家/地区而异。HP 为其大多数产品提供保修期内的 HP Care Pack 服务和服务协议。

要确定适用于本设备的服务和支持方案，请转至 <http://www.hpexpress-services.com/10467a>，然后键入设备型号。在北美洲，可以通过 HP 客户服务部门获得服务协议的信息。请致电 1-800-HPINVENT 1-800-474-6836（美国）或 1-800-268-1221（加拿大）。在其他国家/地区，请与您所在国家/地区指定的 HP 客户服务中心联系。有关您所在国家/地区的 HP 客户服务部门的电话号码，请参阅包装箱中的说明或转至 <http://www.hp.com>。

延长服务期：请致电 1-800-HPINVENT 1-800-474-6836（美国）或 1-800-268-1221（加拿大）。或转至 HP Supportpack 和 Carepaq™ 服务网站，网址为：<http://www.hpexpress-services.com/10467a>。

## 重新包装打印机准则

重新包装打印机时请遵循下列准则。

- 若有可能，请附上打印样张和 5 至 10 页打印有问题的纸张或其它介质。
- 卸下并保留所有电缆、托盘和打印机中安装的可选附件。
- 卸下并保留打印碳粉盒。



**注意：** 为防止损坏打印碳粉盒，请将打印碳粉盒存放在其原来的包装材料中，或将其存放在没有光线照射的地方。

- 如果可能，请使用原来的装运箱和包装材料。*因包装不当而造成的运输损坏应由您自己承担责任。* 如果已扔掉打印机的原包装材料，则请与您当地的邮寄服务部门联系，以获得重新包装打印机方面的信息。
- Hewlett-Packard 建议您购买设备运输保险。

---

## C 打印机规格

本附录提供有关下列主题的信息：

- [物理规格](#)
- [电气规格](#)
- [噪声排放](#)
- [环境规格](#)

## 物理规格

尺寸

- 宽度： 350 毫米
- 深度： 361 毫米
- 高度： 256 毫米

重量（含 3,000 页碳粉盒）

HP LaserJet P2010 系列： 10.7 千克

## 电气规格



**警告!** 电源要求由出售打印机的国家/地区决定。不要转换操作电压。否则可能会损坏打印机并使产品担保无效。

表 C-1 HP LaserJet P2010 系列打印机

电源要求 (110)	110-127v (+/-10%)、50/60 Hz (+/-2)
电源要求 (230)	220v-240v (+/-10%)、50/60 Hz (+/-2 Hz)
能耗	<ul style="list-style-type: none"><li>● 打印期间 (24 ppm): 410 瓦 (平均值)</li><li>● 就绪 (闲置)/休眠期间*: 7 瓦</li></ul> * 即时加热技术
额定电流	<ul style="list-style-type: none"><li>● 4.9 安培 (115 伏特)</li><li>● 2.9 安培 (230 伏特)</li></ul>



**注:** 数值基于初始数据。有关最新信息, 请访问 [www.hp.com](http://www.hp.com)。

**注:** 以上列出的电源要求全都是使用标准电压测量出的单色打印的最高值。

**注:** 由于采用即时加热技术, 从“就绪/休眠”模式到开始打印的恢复时间不到 10 秒。

**注:** 就绪模式下的散热为 25 BTU/小时。

## 噪声排放

根据 ISO9296 声明

**表 C-2 HP LaserJet P2010 系列打印机**

声强级	打印期间 (23 ppm): $L_{WA,d} = 6.24$ Bels A 和 62.4 dB (A) 就绪 (休眠): 无声
打印机旁位置的声压级	打印期间 (23 ppm): $L_{pA,m} = 50$ dB (A) 就绪 (休眠): 无声



**注:** 数值基于初始数据。有关最新信息, 请访问 <http://www.hp.com/go/support/ljP2010series>。

**注:** 测试时的配置: HP LaserJet P2014 基本设备、23 ppm、标准纸盘、A4 纸及单面连续打印。

## 环境规格

操作环境	打印机插入交流电源插座: <ul style="list-style-type: none"><li>温度: 10° C 至 32.5° C</li><li>湿度: 20% 至 80% (无冷凝)</li></ul>
存放环境	打印机已从交流电源插座拔下: <ul style="list-style-type: none"><li>温度: 0° C 至 40° C</li><li>湿度: 10% 至 80% (无冷凝)</li></ul>



**注:** 数值基于初始数据。有关最新信息, 请访问 [www.hp.com](http://www.hp.com)。

---

## D 规章条例信息

## FCC（美国联邦通信委员会）规章执行

This equipment has been tested and found to comply with the limits for a Class B digital device, pursuant to Part 15 of the FCC rules. These limits are designed to provide reasonable protection against harmful interference in a residential installation. This equipment generates, uses, and can radiate radio frequency energy. If it is not installed and used in accordance with the instructions, it may cause harmful interference to radio communications. However, there is no guarantee that interference will not occur in a particular installation. If this equipment does cause harmful interference to radio or television reception, which can be determined by turning the equipment off and on, the user is encouraged to try to correct the interference by one or more of the following measures:

- Reorient or relocate the receiving antenna.
- Increase separation between equipment and receiver.
- Connect equipment to an outlet on a circuit different from that to which the receiver is located.
- Consult your dealer or an experienced radio/TV technician.



**注：** Any changes or modifications to the printer that are not expressly approved by Hewlett-Packard could void the user's authority to operate this equipment.

Use of a shielded interface cable is required to comply with the Class B limits of Part 15 of FCC rules.

---



# 环境产品管理程序

## 保护环境

Hewlett-Packard 公司承诺以环保的方式提供高质量的产品。经过设计，本产品所具有的一些品质能够最大限度地减少对环境产生的不良影响。

## 产生臭氧

本产品仅产生少量的不易察觉的臭氧气体 (O<sub>3</sub>)。

## 能耗

打印机处于“就绪/睡眠”模式时，能耗会大大降低，这样即可在不影响产品高性能的情况下节省自然资源和费用。要确定本产品的 ENERGY STAR® 认证情况，请参阅“产品数据表”或“规格表”。通过认证的产品还列于：

<http://www.hp.com/hpinfo/globalcitizenship/environment/productdesign/ecolabels.html>

## 碳粉消耗

经济模式下只使用极少的碳粉，采用此模式可以延长打印碳粉盒的使用寿命。

## 纸张使用

本产品的手动/可选自动双面打印功能（双面打印）和每张 N 页打印（在一页上打印多页）功能可以减少用纸量，从而节约了自然资源。

## 塑料

按照国际标准，超过 25 克的塑料部件均已标记，这项国际标准旨在增强产品报废时对可回收塑料的识别能力。

## HP LaserJet 打印耗材

通过 HP 地球伙伴计划，您可以容易地返回和回收空的 HP LaserJet 打印碳粉盒，并且是免费的。每个新 HP LaserJet 打印碳粉盒和耗材包装中均附带了多种语言的计划信息和说明。如果一次返回多个碳粉盒而不是单个返回，则有助于进一步降低对环境的影响。

HP 致力于提供创新的高质量产品和服务，从产品设计和制造到分销、客户使用和回收，确保每个环节都对环境无害。如果您加入 HP 地球伙伴计划，我们将确保您的 HP LaserJet 打印碳粉盒得到正确回收利用，经过处理后其中的塑料和金属可再用于新产品，这样将从垃圾场中分流出数百万吨的废物。由于此碳粉盒将循环用于新材料中，我们不会将其退还给您。感谢您对环境保护所做的努力！



**注：** 返回标签仅用于返回原始 HP LaserJet 打印碳粉盒。请不要将此标签用于 HP inkjet 墨盒、非 HP 碳粉盒、可填充或再造碳粉盒，或用于保修退货。有关返回 HP inkjet 墨盒的信息，请访问 <http://www.hp.com/recycle>。

## 返回和回收说明

### 美国和波多黎各

HP LaserJet 碳粉盒包装盒中附带的标签用于返回和回收一个或多个用过的 HP LaserJet 打印碳粉盒。请遵循下面相应的说明。

#### 多个返回 (2 - 8 个碳粉盒)

1. 将每个 HP LaserJet 打印碳粉盒装入其原始包装盒或包装袋内。
2. 使用捆扎带或包装带将六个包装盒包装在一起 (最多 70 磅)。
3. 贴上一个邮资预付货运标签。

#### 或者

1. 请使用自备包装盒, 或通过 <http://www.hp.com/recycle> 或致电 1-800-340-2445 索取免费的大号回收箱 (最多可装八个 HP LaserJet 打印碳粉盒)。
2. 贴上一个邮资预付货运标签。

#### 单个返回

1. 将 HP LaserJet 打印碳粉盒装入其原始包装袋或包装盒内。
2. 将货运标签贴于包装盒正面。

### 货运

对于所有的 HP LaserJet 打印碳粉盒回收件, 请在下次交货或提货时将包装盒交给 UPS, 或将其交给经授权的 UPS 投递点。有关当地 UPS 投递点位置的信息, 请致电 1-800-PICKUPS 或访问 <http://www.ups.com> 获取。如果您要使用 USPS 标签返回产品, 请将包装盒交给美国邮政局邮递员或送到美国邮政局办公室。有关详细信息, 或要订购大量返回产品的额外标签, 请访问 <http://www.hp.com/recycle> 或致电 1-800-340-2445。如果要求 UPS 提货, 则会收取正常的提货费。此处的信息随时会发生变更。

### 美国以外返回

要加入 HP 地球伙伴返回和回收计划, 只需遵循回收指南 (见新打印机耗材包装内) 中的简要指导或访问 <http://www.hp.com/recycle> 即可。请选择您所在的国家/地区, 以获取有关如何返回 HP LaserJet 打印耗材的信息。

## 纸张

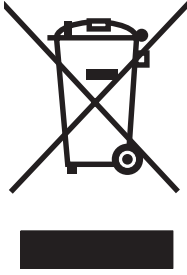
本产品可以使用再生纸, 前提是纸张符合 *HP LaserJet Printer Family Print Media Guide (HP LaserJet 打印机系列打印介质指南)* 中所列的标准。根据 EN12281:2002, 本产品可以使用再生纸。

## 材料限制

本 HP 产品不含附加汞。

本 HP 产品不包含电池。

## 欧盟用户丢弃私人废弃设备的规定



如果产品或其包装上有此符号，则表明不能将该产品与其它家庭废物一起随意丢弃。相反，您应该将废弃设备送到指定的收集点，以便回收利用废弃的电气和电子设备。在丢弃时分类收集和回收利用废弃设备有助于节约自然资源并确保以对人类健康和环境有益的方式回收利用它们。有关可以丢弃废弃设备以便回收利用的地点详情，请联系您当地的市政府、家庭废弃物丢弃服务中心或您购买该产品的商店。

## 材料安全数据表 (MSDS)

要获取包含化学物质的耗材（例如碳粉）的材料安全数据表 (MSDS)，可以通过访问以下 HP 网站获得：[www.hp.com/go/msds](http://www.hp.com/go/msds) 或 [www.hp.com/hpinfo/globalcitizenship/environment](http://www.hp.com/hpinfo/globalcitizenship/environment)。

## 更多信息

要获得有关以下环境主题的信息：

- 本产品和许多相关 HP 产品的环保简表
- HP 对环境的义务
- HP 环境管理系统
- HP 报废产品回收利用计划
- 材料安全数据表

访问 [www.hp.com/go/environment](http://www.hp.com/go/environment) 或 [www.hp.com/hpinfo/globalcitizenship/environment](http://www.hp.com/hpinfo/globalcitizenship/environment)。

# 一致性声明

## 一致性声明

根据 ISO/IEC 17050-1 及 EN 17050-1

**制造商名称:** Hewlett-Packard Company  
**制造商地址:** 11311 Chinden Boulevard,  
Boise, Idaho 83714-1021, USA

## 兹声明本产品

**产品名称:** HP LaserJet P2011/P2012/P2013/P2014 系列  
**规章型号<sup>3)</sup>:** BOISB-0602-00

**产品选项:** 包括: Q5931A — 可选的 250 页进纸盘  
全部

碳粉盒: Q7553A / Q7553X

## 符合下列产品规格:

**安全性:** IEC 60950-1:2001 / EN 60950-1:2001 +A11  
IEC 60825-1:1993 +A1 +A2/EN 60825-1:1994 +A1 +A2 (1 级激光/LED 产品)  
GB4943-2001

**EMC:** CISPR22:1997 / EN55022:1998 B 级<sup>1)</sup>  
EN 61000-2-3:2000  
EN 61000-3-3:1995 / A1  
EN 55024:1998 +A1 +A2  
FCC Title 47 CFR, 第 15 部分 B 级<sup>2)</sup> / ICES-003, 第 4 版  
GB9254-1998、GB17625.1-2003

## 补充信息:

本产品符合 EMC Directive 2004/108/EC (欧盟电磁控制条例) 和 Low Voltage Directive 73/23/EEC (欧盟低电压条例) 的要求, 因而带有 CE 标记。

1) 本产品在 Hewlett-Packard 个人计算机系统的典型配置下进行过测试。

2) 本产品符合 FCC (美国联邦通信委员会) 规章第 15 部分的要求。其运行符合以下两个条件: (1) 本设备不会引起有害的干扰; (2) 本设备必须接受可能收到的任何干扰, 包括那些可能引起意外操作的干扰。

3) 针对规章用途, 本产品被分配了一个规章型号。此型号不应与产品名称或产品编号混淆。

Boise, Idaho 83714, USA

**2007 年 7 月**

## 如果只需要规章主题的信息, 请联系:

**欧洲联系地址:** 当地 Hewlett-Packard 销售和服务办事处, 或者 Hewlett-Packard GmbH, Department HQ-TRE / Standards Europe,  
Herrenberger Straße 140, D-71034 Böblingen, Germany, (FAX: +49-7031-14-3143)

**美国联系地址:** Product Regulations Manager, Hewlett-Packard Company, PO Box 15, Mail Stop 160, Boise, Idaho 83707-0015,  
USA, (Phone: 208-396-6000)

# 规章条例声明

## 激光安全性声明

美国食品药品监督管理局的设备与放射性物质健康中心 (CDRH) 对 1976 年 8 月 1 日后生产的激光产品实行管制。凡在美国市场销售的激光产品必须符合该规章的有关规定。按照美国卫生部 (DHHS) 根据 1968 年制订的《控制辐射以保障健康与安全法》所制订的 I 级辐射性能标准，本打印机被定为 I 级激光产品。

打印机内部产生的辐射已完全被保护内罩和外部机壳封闭，所以在用户正常操作的任一阶段，激光光束不会逸出机外。



**警告！** 如果超出本用户指南的指导使用控件、进行调整或执行某些过程，都可能导致受到有害辐射。

## 加拿大 DOC 规章

Complies with Canadian EMC Class B requirements.

« Conforme à la classe B des normes canadiennes de compatibilité électromagnétiques (CEM). »

## 韩国的 EMI 声明

**B급 기기 (가정용 정보통신기기)**

이 기기는 가정용으로 전자파적합등록을 한 기기로서  
주거지역에서는 물론 모든지역에서 사용할 수 있습니다.

## 芬兰激光声明

### LASERTURVALLISUUS

#### LUOKAN 1 LASERLAITE

#### KLASS 1 LASER APPARAT

HP LaserJet P2011-, HP LaserJet P2012-, HP LaserJet P2013- ja HP LaserJet P2014 - sarjan laserkirjoittimet ovat käyttäjän kannalta turvallisia luokan 1 laserlaitteita. Normaalisissa käytössä kirjoittimen suojakotelointi estää lasersäteen pääsyn laitteen ulkopuolelle.

Laitteen turvallisuusluokka on määritetty standardin EN 60825-1 (1994) mukaisesti.

#### VAROITUS!

Laitteen käyttäminen muulla kuin käyttöohjeessa mainitulla tavalla saattaa altistaa käyttäjän turvallisuusluokan 1 ylittävälle näkymättömälle lasersäteilylle.

#### VARNING!

Om apparaten används på annat sätt än i bruksanvisning specificerats, kan användaren utsättas för osynlig laserstrålning, som överskrider gränsen för laserklass 1.

#### HUOLTO

HP LaserJet P2011-, HP LaserJet P2012-, HP LaserJet P2013- ja HP LaserJet P2014 - sarjan kirjoittimien sisällä ei ole käyttäjän huollettavissa olevia kohteita. Laitteen saa avata ja huoltaa ainoastaan sen huoltamiseen koulutettu henkilö. Tällaiseksi huoltotoimenpiteeksi ei katsota väriainekasetin vaihtamista, paperiradan puhdistusta tai muita käyttäjän käsikirjassa lueteltuja, käyttäjän tehtäväksi tarkoitettuja ylläpitotoimia, jotka voidaan suorittaa ilman erikoistyökaluja.

#### VARO!

Mikäli kirjoittimen suojakotelo avataan, olet alttiina näkymättömälle lasersäteilylle laitteen ollessa toiminnassa. Älä katso säteeseen.

#### VARNING!

Om laserprinterns skyddshölje öppnas då apparaten är i funktion, utsättas användaren för osynlig laserstrålning. Betrakta ej strålen.

Tiedot laitteessa käytettävän laserdiodin säteilyominaisuuksista:

Aallonpituus 785-800 nm

Teho 5 mW

Luokan 3B laser

# 索引

## 符号/编号

10/100 网络和无线打印服务器 96

## A

安装

Macintosh 软件 16

Windows 软件 13

按钮, 打印碳粉盒端盖 3

## B

包含电池 114

保修

产品 100

打印碳粉盒 101

许可 102

延长 105

报废丢弃 114

并行端口 4

并行连接 8

## C

材料安全数据表 (MSDS) 115

材料限制 114

操作系统, 支持的 12

重新包装打印机 106

产品

概览 3

功能 2

出纸槽

清除卡纸 88

手动两面打印 31

位置 3

出纸通道, 直通式 25

错乱文本 76

错误

软件 78

## D

打印

耗材状态页 42

每张 N 页 36

配置页 42

取消 39

手动送纸 25

双面 (手动) 31

水印 38

小册子 37

演示页 42

在一张纸上打印多个页面 36

打印服务器 96

打印机

重新包装 106

功能 2

规格 107

控制面板 5

连接 8

清洁 48

软件问题 78

打印机驱动程序

Macintosh 16

Windows 13

打印机信息页

耗材状态页 42

配置页 42

演示页 42

打印介质

支持的 21

纸盘装载 28

装入 24

打印任务 27

打印碳粉盒

HP 政策 97

保存 97

保修 101

订购 95

端盖 3

更换 45

回收利用 113

使用 HP 碳粉盒 97

使用寿命 97

摇匀碳粉 47

打印碳粉盒端盖按钮 3

打印质量

EconoMode (经济模式) 62

波形 81

垂直重复的缺陷 81

垂直线 80

丢字 79

灰色背景 80

卷曲 81

起皱 82

设置 30

松散的碳粉 80

碳粉斑点 79

碳粉污迹 80

提高 79

颜色浅淡的打印 79

页面歪斜 81

折痕 82

字符变形 81

字符轮廓边缘的碳粉分散 82

电话号码

支持 103

电气规格 109

电源插座 3

电源开关 3

订购

耗材和附件 94

订购耗材和附件 95

丢弃, 报废 114

丢失

图形 76

文本 76

- 端盖
  - 打印碳粉盒 3
  - 直通式出纸 3
- 端口, Macintosh 故障排除 74
- 端口, USB 位置 4
- 多个页面, 打印在一张纸上 36
- E**
  - EconoMode (经济模式) 62
  - EWS. 请参阅嵌入式 Web 服务器
- F**
  - FCC (美国联邦通信委员会) 规章执行 112
- 服务
  - 协议 105
- 附件
  - 订购 94
- 附件, 订购 95
- G**
  - 概览, 产品 3
  - 更换部件 95
  - 更换打印碳粉盒 45
- 功能
  - 标准 2
  - 网络型产品 2
- 故障排除
  - 打印机设置 64
  - 打印机与计算机通信 65
  - 打印页和期望的效果 65
  - 打印质量 65
  - 就绪指示灯 64
  - 寻找解决方法 64
  - 演示页 64
  - 与 HP 支持部门联系 65
  - 状态指示灯模式 66
- 规格
  - 电气 109
  - 环境 110
  - 介质 19
  - 物理 108
  - 噪声 110
- 规章条例声明
  - FCC (美国联邦通信委员会) 规章执行 112
  - 芬兰激光声明 118
  - 韩国的 EMI 声明 117
  - 环境产品管理程序 113
- 加拿大 DOC 规章 117
- 一致性声明 116
- H**
  - HP SupportPack 105
  - HP 客户服务部门 103
  - HP 内置网络端口 3
- 耗材
  - 订购 94
  - 回收利用 113
- 耗材状态页 42
- 耗材, 订购 95
- 合约, 维护 105
- 环境产品管理程序 113
- 环境规格 110
- 回收
  - HP 打印耗材回收和环境保护计划 114
- 回收利用
  - 打印碳粉盒 45
- I**
  - Information (信息) 选项卡 (嵌入式 Web 服务器) 43
  - IP 地址 73
- J**
  - 技术支持
    - 维护协议 105
  - 节省碳粉 97
- 介质
  - 故障排除 75
  - 清除卡纸 83
  - 手动打印 25
  - 支持的尺寸 21
  - 支持的类型 28
  - 装入 24
- 介质通道, 清洁 49
- 进纸盘
  - 进纸问题, 排除 75
  - 纸盘 1 3
  - 纸盘 2 3
  - 装入介质 24
- 进纸问题, 排除 75
- K**
  - 开关, 电源 3
  - 客户服务部门 103
  - 客户支持
    - 维护协议 105
- 空白页 76
- 控制面板
  - 说明 5
  - 状态指示灯模式 66
- L**
  - 连接方式 7
  - 连接至网络 8
  - 两面打印
    - 手动 31
- M**
  - Macintosh
    - PPD 17
    - USB 卡, 故障排除 74
    - 故障, 排除 73
    - 驱动程序, 安装 16
    - 驱动程序, 访问 16
    - 驱动程序, 故障排除 73
    - 软件 15
  - 每张打印 N 页 36
- N**
  - Networking (联网) 选项卡 (嵌入式 Web 服务器) 44
  - 扭曲的页面 75
- O**
  - 欧盟, 废物处理 115
- P**
  - PPD 17
  - 排除
    - Macintosh 问题 73
    - 波形 81
    - 不完整文本 76
    - 垂直重复的缺陷 81
    - 垂直线 80
    - 错乱文本 76
    - 打印机软件问题 78
    - 打印页与屏幕显示的页不同 76
    - 丢失图形或文本 76
    - 丢字 79
    - 灰色背景 80
    - 进纸问题 75
    - 卷曲 81
    - 空白页 76
    - 起皱 82
    - 松散的碳粉 80
    - 碳粉斑点 79



碳粉污迹 80  
图形质量差 77  
歪斜的页面 75  
颜色浅淡的打印 79  
页面歪斜 81  
折痕 82  
字符轮廓边缘的碳粉分散 82  
配置页 42

## Q

卡纸, 清除 83  
嵌入式 Web 服务器 (EWS)  
Information (信息) 选项卡 43  
Networking (联网) 选项卡 44  
Settings (设置) 选项卡 44  
产品支持 44  
订购耗材 44  
概览 14  
耗材状态 44  
配置页 43  
设备状态 43  
使用 43  
清除卡纸 83  
清洁  
打印机 48  
介质通道 49  
取纸滚筒 (纸盘 1) 51  
取纸滚筒 (纸盘 2) 55  
驱动程序  
Macintosh, 安装 16  
Macintosh, 访问 16  
Macintosh, 故障排除 73  
Windows, 安装 13  
Windows, 访问 13  
取出卡纸 83  
取消打印作业 39  
取纸滚筒 (纸盘 1) 51  
取纸滚筒 (纸盘 2) 55

## R

软件  
Macintosh 15  
Windows 11  
打印机驱动程序,  
Windows 13  
访问 Windows 驱动程序 13  
软件许可协议 102  
问题 78  
支持的操作系统 12

## S

Settings (设置) 选项卡 (嵌入式  
Web 服务器) 44  
solving  
字符变形 81  
SupportPack, HP 105  
设置  
打印质量 30  
使用寿命, 打印碳粉盒 97  
手动两面打印 31  
手动送纸打印 25  
双面 (两面) 打印  
手动 31  
水印, 打印 38

## T

碳粉  
斑点 79  
保存打印碳粉盒 97  
不足 79  
打印碳粉盒端盖 3  
节省 97  
松散的碳粉 80  
碳粉盒. 请参阅 打印碳粉盒  
污迹 80  
摇动 47  
字符轮廓边缘分散 82  
碳粉盒  
更换 45  
回收利用 113  
碳粉盒, 打印  
保修 101  
特殊介质  
规格 23  
特殊纸张  
规格 23  
提高打印质量 79  
图形  
丢失 76  
质量较差 77

## U

USB 端口  
Macintosh 故障排除 74  
位置 4  
USB 连接 8

## W

Web 服务器, 嵌入式 43

## Windows

驱动程序, 安装 13  
驱动程序, 访问 13  
歪斜的页面 75  
网络端口, HP 内置 3  
网络连接 8  
网络设置故障排除 91  
网站  
材料安全数据表 (MSDS) 115  
订购耗材 94  
客户支持 103  
维护  
协议 105  
文本  
错乱 76  
丢失 76  
无汞产品 114  
物理规格 108  
**X**  
小册子 37  
协议, 维护 105  
信息页  
耗材状态页 42  
配置页 42  
演示页 42  
型号 3  
许可, 软件 102  
序列号 4  
**Y**  
延长保修期 105  
演示页 42  
摇匀碳粉 47  
页面, 歪斜 75  
**Z**  
在线客户支持 103  
噪声 110  
支持  
客户服务部门 103  
维护协议 105  
支持的操作系统 12  
支持的介质 21  
直通式出纸盖 3  
直通式出纸通道 25, 33  
纸盘 1  
位置 3  
装入 24

- 纸盘 2
  - 位置 3
  - 装入 24
- 纸盘 3 24
- 纸张
  - 支持的尺寸 21
  - 自定义尺寸 22
- 指示灯模式 66
- 装入介质
  - 可选纸盘 3 24
  - 纸盘 1 24
  - 纸盘 2 24
- 状态指示灯模式 66
- 自定义纸张尺寸 22



© 2007 Hewlett-Packard Development Company, L.P.

[www.hp.com](http://www.hp.com)



CB450-90907