

HP Scanjet G3010

Οδηγός χρήσης



Περιεχόμενα

1	Τρόπος χρήσης του σαρωτή	2
	Πού θα βρείτε πρόσθετες πληροφορίες	2
	Πρόσβαση για άτομα με ειδικές ανάγκες	2
	Τρόπος χρήσης του λογισμικού HP Photosmart	3
	Επισκόπηση μπροστινού πίνακα και βοηθητικού εξοπλισμού	4
	Επισκόπηση σάρωσης	5
	Σάρωση εικόνων και εγγράφων	6
	Σάρωση φιλμ	9
	Προεπισκόπηση σαρωμένης εικόνας	13
	Δημιουργία αντιγράφων	13
	Σάρωση σε αρχείο PDF	14
	Αποστολή σαρωμένου εγγράφου ή εικόνας με email	15
	Αλλαγή ρυθμίσεων σάρωσης	16
2	Φροντίδα και συντήρηση	17
	Καθαρισμός της γυάλινης επιφάνειας του σαρωτή	17
	Καθαρισμός του προσαρμογέα διαφανών υλικών (TMA)	18
	Παραγγελία αναλωσίμων συντήρησης και εκτυπωτή	18
3	Αντιμέτωπιση προβλημάτων	19
	Προβλήματα προετοιμασίας ή υλικού σαρωτή	19
	Προβλήματα λειτουργίας σαρωτή	21
	Θέματα σχετικά με slide, αρνητικά και τον TMA	23
	Ευρετήριο	26

1 Τρόπος χρήσης του σαρωτή

Αυτό το εγχειρίδιο περιγράφει πώς να χρησιμοποιήσετε το σαρωτή φωτογραφιών HP Scanjet G3010 και τον βοηθητικό εξοπλισμό του.

Αυτή η ενότητα παρουσιάζει μια επισκόπηση του σαρωτή και του τρόπου χρήσης του.

- Πού θα βρείτε πρόσθετες πληροφορίες
- Πρόσβαση για άτομα με ειδικές ανάγκες
- Τρόπος χρήσης του λογισμικού HP Photosmart
- Επισκόπηση μπροστινού πίνακα και βοηθητικού εξοπλισμού
- Επισκόπηση σάρωσης
- Σάρωση εικόνων και εγγράφων
- Σάρωση φιλμ
- Προεπισκόπηση σαρωμένης εικόνας
- Δημιουργία αντιγράφων
- Σάρωση σε αρχείο PDF
- Αποστολή σαρωμένου εγγράφου ή εικόνας με email
- Αλλαγή ρυθμίσεων σάρωσης

Πού θα βρείτε πρόσθετες πληροφορίες

Ο Οδηγός εγκατάστασης και υποστήριξης του σαρωτή παρέχει πληροφορίες σχετικά με την εγκατάσταση του λογισμικού του σαρωτή. Για να αποκτήσετε πρόσβαση σε αυτόν τον οδηγό, κάντε κλικ στο κουμπί **Έναρξη**, τοποθετήστε το δείκτη του ποντικιού στην επιλογή **Προγράμματα** ή **Όλα τα προγράμματα**, στη συνέχεια στο **HP, Scanjet, G3010** και, κάντε κλικ στο **Οδηγός εγκατάστασης και υποστήριξης**.

Μπορείτε να λάβετε πρόσθετες πληροφορίες σχετικά με τη χρήση αυτού του προϊόντος από το Κέντρο λειτουργιών HP. Εάν έχετε εγκαταστήσει το λογισμικό HP Photosmart που συνοδεύει το σαρωτή, κάντε διπλό κλικ στο εικονίδιο **Κέντρο λειτουργιών HP** στην επιφάνεια εργασίας και, στη συνέχεια, κάντε κλικ στο **Βοήθεια και υποστήριξη**. Στην ενότητα **Τεκμηρίωση**, επιλέξτε **Βοήθεια για το προϊόν**.

Πρόσβαση για άτομα με ειδικές ανάγκες

Σε αυτήν την ενότητα περιγράφονται οι επιλογές πρόσβασης για άτομα με ειδικές ανάγκες που είναι διαθέσιμες για αυτόν το σαρωτή.

- Οδηγός χρήσης με δυνατότητα ανάγνωσης στην οθόνη σε άλλες γλώσσες
- Λειτουργία απενεργοποίησης κουμπιών

Οδηγός χρήσης με δυνατότητα ανάγνωσης στην οθόνη σε άλλες γλώσσες

Υπάρχει μια έκδοση με δυνατότητα ανάγνωσης στην οθόνη αυτού του Οδηγού χρήσης στο CD λογισμικού. Για λήψη μιας έκδοσης του οδηγού σε άλλη γλώσσα:

1. Τοποθετήστε το HP CD που συνοδεύει το σαρωτή στη μονάδα CD του υπολογιστή. Περιμένετε μέχρι να εμφανιστεί το παράθυρο διαλόγου της εγκατάστασης.



Σημείωση Εάν δεν εμφανιστεί το παράθυρο διαλόγου εγκατάστασης, κάντε διπλό κλικ στο αρχείο **scanner.htm** στον ριζικό κατάλογο του CD εγκατάστασης.

2. Κάντε κλικ στην επιλογή **Προβολή ή εκτύπωση οδηγιών**. Εμφανίζεται μια λίστα γλωσσών.
3. Κάντε κλικ στη γλώσσα που θέλετε. Εμφανίζεται μια λίστα οδηγιών.
4. Κάντε κλικ στην επιλογή **Ηλεκτρονικός οδηγός χρήσης**.

Λειτουργία απενεργοποίησης κουμπιών

Για να αποτρέψετε το τυχαίο πάτημα των κουμπιών, μπορείτε να χρησιμοποιήσετε τη Λειτουργία απενεργοποίησης κουμπιών για να τα απενεργοποιήσετε. Μπορείτε να χρησιμοποιήσετε την ίδια λειτουργία για να ενεργοποιήσετε ξανά τα κουμπιά.

Για να χρησιμοποιήσετε τη Λειτουργία απενεργοποίησης κουμπιών, ολοκληρώστε τα παρακάτω βήματα:

1. Στη μονάδα του σκληρού δίσκου, μεταβείτε στο αρχείο C:\Program Files\Common Files\Hewlett-Packard\Scanjet\g3010\hpbdu.exe.
2. Κάντε διπλό κλικ στο αρχείο **hpbdu.exe**. Θα εμφανιστεί το παράθυρο διαλόγου "Λειτουργία απενεργοποίησης κουμπιών HP".
3. Επιλέξτε το σαρωτή και κάντε κλικ στην επιλογή **Ενεργοποίηση κουμπιών ή Απενεργοποίηση κουμπιών**.

Τρόπος χρήσης του λογισμικού HP Photosmart

Όταν εγκαθιστάτε το λογισμικό HP Photosmart, δύο εικονίδια προστίθενται στην επιφάνεια εργασίας σας. Αυτά τα εικονίδια ανοίγουν προγράμματα για σάρωση και επεξεργασία των σαρώσεών σας.



Το Κέντρο λειτουργιών HP είναι το πρόγραμμα που σας βοηθά στα πρώτα βήματα στη σάρωση εικόνων και εγγράφων. Από το Κέντρο λειτουργιών HP μπορείτε να:

- Εκτελέσετε λειτουργίες σάρωσης και αντιγραφής
- Αποκτήσετε πρόσβαση σε πληροφορίες βοήθειας και αντιμετώπισης προβλημάτων
- Αποκτήσετε πρόσβαση στο λογισμικό HP Photosmart για επεξεργασία των σαρώσεών σας
- Τροποποιήσετε ρυθμίσεις και προτιμήσεις

(συνέχεια)



Το λογισμικό HP Photosmart είναι το πρόγραμμα που χρησιμοποιείται για το χειρισμό, την εκτύπωση, την αρχειοθέτηση και το διαμοιρασμό των εικόνων σας μετά τη σάρωσή τους. Μπορείτε να αποκτήσετε πρόσβαση στο λογισμικό HP Photosmart από το εικονίδιο στην επιφάνεια εργασίας, ή μέσω του Κέντρου λειτουργιών HP.

Για να ξεκινήσετε μια σάρωση:

Κάντε διπλό κλικ στο εικονίδιο **Κέντρο λειτουργιών HP** στην επιφάνεια εργασίας, κάντε κλικ στην καρτέλα που αντιστοιχεί στο σαρωτή και, στη συνέχεια, κάντε κλικ στην εργασία που θέλετε να εκτελέσετε.



Σημείωση Εάν το εικονίδιο **Κέντρο λειτουργιών HP** δεν είναι διαθέσιμο στην επιφάνεια εργασίας, κάντε κλικ στο κουμπί **Έναρξη**, τοποθετήστε το δείκτη του ποντικιού στην επιλογή **Προγράμματα** ή **Όλα τα προγράμματα**, στη συνέχεια στο **HP**, και επιλέξτε **Κέντρο λειτουργιών HP**.

Επισκόπηση μπροστινού πίνακα και βοηθητικού εξοπλισμού

Η ενότητα αυτή παρουσιάζει μια επισκόπηση του μπροστινού πίνακα του σαρωτή και του προσαρμογέα διαφανών υλικών (TMA).

- Κουμπιά μπροστινού πίνακα
- Προσαρμογέας διαφανών υλικών (TMA)

Κουμπιά μπροστινού πίνακα

Εικονίδιο	Όνομα λειτουργίας	Περιγραφή
	Κουμπιά Σάρωση	Σαρώνει εικόνες, γραφικά, έγγραφα ή αντικείμενα.
	Κουμπιά Σάρωση φιλμ	Σαρώνει διαφανείς λωρίδες θετικών (όπως slide 35 mm) και αρνητικά. Για τη σάρωση φιλμ απαιτείται η χρήση του προσαρμογέα διαφανών υλικών (TMA) που βρίσκεται στο εσωτερικό του καλύμματος του σαρωτή.
	Κουμπιά Αντιγραφή	Σαρώνει το αντικείμενο και το στέλνει στον εκτυπωτή για δημιουργία αντιγράφου.
	Κουμπιά Σάρωση σε PDF	Σαρώνει μία ή περισσότερες σελίδες και τις αποθηκεύει ως αρχείο PDF για διαμοιρασμό ή αποθήκευση.

Προσαρμογέας διαφανών υλικών (TMA)

Μπορείτε να χρησιμοποιήσετε τον προαιρετικό προσαρμογέα διαφανών υλικών (TMA) για να πραγματοποιήσετε σάρωση slide ή αρνητικών 35 mm. Για περισσότερες πληροφορίες σχετικά με το TMA, δείτε *Σάρωση φιλμ στη σελίδα 9*.

Επισκόπηση σάρωσης

Ξεκινήστε τη σάρωση με έναν από τους παρακάτω τρόπους:

- Σάρωση από τα κουμπιά του μπροστινού πίνακα του σαρωτή
- Σάρωση από το Κέντρο λειτουργιών HP
- Σάρωση από άλλα προγράμματα λογισμικού

Σάρωση από τα κουμπιά του μπροστινού πίνακα του σαρωτή

Χρησιμοποιήστε τα κουμπιά του μπροστινού πίνακα του σαρωτή για βασικές λειτουργίες σάρωσης, όπως σάρωση εικόνων και εγγράφων. Σε αυτό το εγχειρίδιο θα βρείτε οδηγίες για τη χρήση των κουμπιών του μπροστινού πίνακα. Για πιο σύνθετες λειτουργίες, δείτε την ηλεκτρονική Βοήθεια στο Κέντρο λειτουργιών HP.

Τα κουμπιά του μπροστινού πίνακα στο σαρωτή παρέχουν συντομεύσεις για συχνά χρησιμοποιούμενες, βασικές λειτουργίες σάρωσης, όπως η σάρωση εικόνων και εγγράφων.

Για περισσότερες πληροφορίες σχετικά με τη χρήση των κουμπιών του μπροστινού πίνακα, ανατρέξτε στα ακόλουθα θέματα:

- *Επισκόπηση μπροστινού πίνακα και βοηθητικού εξοπλισμού στη σελίδα 4*
- *Σάρωση εικόνων και εγγράφων στη σελίδα 6*
- *Σάρωση φιλμ στη σελίδα 9*
- *Δημιουργία αντιγράφων στη σελίδα 13*
- *Σάρωση σε αρχείο PDF στη σελίδα 14*

Σάρωση από το Κέντρο λειτουργιών HP

Πραγματοποιήστε σάρωση από το Κέντρο λειτουργιών HP για να έχετε περισσότερο έλεγχο κατά τη διάρκεια της διαδικασίας σάρωσης, όπως για παράδειγμα όταν θέλετε να κάνετε προεπισκόπηση της εικόνας πριν την τελική σάρωση, να χρησιμοποιήσετε πιο σύνθετες λειτουργίες ή να αλλάξετε τις ρυθμίσεις σάρωσης.

Για να πραγματοποιήσετε εκκίνηση του Κέντρου λειτουργιών HP:

1. Κάντε ένα από τα παρακάτω:
 - α. Στην επιφάνεια εργασίας των Windows, κάντε διπλό κλικ στο εικονίδιο **Κέντρο λειτουργιών HP**.
 - β. Στη γραμμή εργασιών, κάντε κλικ στο κουμπί **Έναρξη**, τοποθετήστε το δείκτη του ποντικιού στην επιλογή **Προγράμματα** ή **Όλα τα προγράμματα**, στη συνέχεια στο **HP** και, κάντε κλικ στην επιλογή **Κέντρο λειτουργιών HP**.
2. Εάν έχετε εγκαταστήσει περισσότερες από μία συσκευές HP, κάντε κλικ στην καρτέλα που αντιστοιχεί στο σαρωτή. Το Κέντρο λειτουργιών HP εμφανίζει μόνο τις λειτουργίες, τις ρυθμίσεις και τις επιλογές υποστήριξης που είναι κατάλληλες για την επιλεγμένη συσκευή HP.

Σάρωση από άλλα προγράμματα λογισμικού

Μπορείτε να σαρώσετε μια εικόνα απευθείας σε ένα από τα προγράμματα λογισμικού που διαθέτετε, αν το πρόγραμμα είναι συμβατό με TWAIN. Γενικά, ένα πρόγραμμα είναι συμβατό, εάν διαθέτει μια επιλογή μενού, όπως **Λήψη**, **Σάρωση** ή **Εισαγωγή νέου αντικειμένου**. Στην περίπτωση που δεν είστε βέβαιοι αν το πρόγραμμα είναι συμβατό ή ποια είναι η επιλογή, ανατρέξτε στην τεκμηρίωση του προγράμματος αυτού.

Σάρωση εικόνων και εγγράφων

Χρησιμοποιήστε το κουμπί "Σάρωση" για να σαρώσετε γρήγορα εικόνες ή έγγραφα.


- Επιλογή τύπου πρωτοτύπου — έγγραφο ή εικόνα
- Σάρωση εικόνων
- Σάρωση πολλών εικόνων με μία σάρωση
- Σάρωση εγγράφων

Επιλογή τύπου πρωτοτύπου — έγγραφο ή εικόνα

Για τον τύπο πρωτοτύπου έχετε δύο επιλογές: **Έγγραφο** ή **Εικόνα**. Ο σαρωτής βελτιστοποιεί τις ρυθμίσεις ανάλογα με την επιλογή σας. Χρησιμοποιήστε τις παρακάτω οδηγίες για να προσδιορίσετε τον καλύτερο τύπο πρωτοτύπου για τις ανάγκες σας.

Εάν το πρωτότυπο αποτελείται από	Επιλέξτε αυτόν τον τύπο πρωτοτύπου
Κείμενο ή κείμενο και γραφικά	Έγγραφο
Εκτυπωμένη φωτογραφία ή γραφικό	Εικόνα

Σάρωση εικόνων

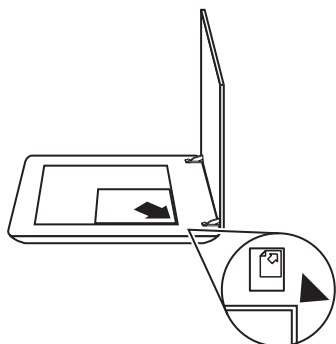
Χρησιμοποιήστε το κουμπί **Σάρωση** () για να σαρώσετε φωτογραφίες και γραφικά.

Για τη σάρωση slide ή αρνητικών, δείτε *Σάρωση φιλμ στη σελίδα 9*.



Σημείωση Αν θέλετε να κάνετε προεπισκόπηση των σαρώσεων πριν αποσταλούν στον προορισμό τους, επιλέξτε **Εμφάνιση προεπισκόπησης** στο παράθυρο διαλόγου **Σάρωση HP**. Δείτε επίσης *Προεπισκόπηση σαρωμένης εικόνας*.

1. Τοποθετήστε το πρωτότυπο με την όψη προς τα κάτω στην γυάλινη επιφάνεια του σαρωτή, όπως υποδεικνύεται από τα σημάδια αναφοράς στο σαρωτή, και κλείστε το κάλυμμα.



2. Πατήστε το κουμπί **Σάρωση** (☞).
Εμφανίζεται το παράθυρο διαλόγου **Σάρωση HP**.
3. Κάτω από την κεφαλίδα **Τι σαρώνετε;** κάντε κλικ στο **Εικόνα**.
4. Επιλέξτε **Σάρωση πρωτοτύπων από γυάλινη επιφάνεια**.
5. Κάντε κλικ στο **Σάρωση**.
6. Όταν ολοκληρωθεί η σάρωση, τοποθετήστε ένα αντικείμενο στην γυάλινη επιφάνεια του σαρωτή και, στη συνέχεια, κάντε κλικ στο **Σάρωση** για να σαρώσετε μια άλλη εικόνα, ή κάντε κλικ στο **Τέλος**. Το λογισμικό αποθηκεύει τη σάρωση σε έναν υποφάκελο, στο φάκελο **Οι σαρώσεις μου**. Ο υποφάκελος ονομάζεται βάσει του τρέχοντος έτους και μήνα. Η σαρωμένη εικόνα αποστέλλεται επίσης στο λογισμικό HP Photosmart από προεπιλογή.



Σημείωση Εάν είχε επιλεγεί το **Εμφάνιση προεπισκόπησης**, θα πρέπει να κάνετε κλικ στο κουμπί **Αποδοχή** στην οθόνη προεπισκόπησης για να ξεκινήσει η σάρωση. Όταν σας ζητηθεί, κάντε κλικ στο κουμπί **Ναι** για να σαρώσετε επιπλέον εικόνες, ή κάντε κλικ στο κουμπί **Όχι** για να στείλετε τις σαρωμένες εικόνες στην καθορισμένη θέση.



Συμβουλή Το λογισμικό σάρωσης HP μπορεί να διορθώσει αυτόματα τις εικόνες σας ή να αποκαταστήσει τα ξεθωριασμένα χρώματα σε παλαιότερες εικόνες. Για να ενεργοποιήσετε ή να απενεργοποιήσετε τη διόρθωση μιας εικόνας, επιλέξτε το **Αυτόματη διόρθωση φωτογραφιών** από το μενού **Βασικό** του λογισμικού σάρωσης HP και, στη συνέχεια, ενεργοποιήστε τις επιλογές που θέλετε. Για να χρησιμοποιήσετε αυτήν τη λειτουργία, θα πρέπει να έχει επιλεγεί το **Εμφάνιση προεπισκόπησης**.

Σάρωση πολλών εικόνων με μία σάρωση

Μπορείτε να σαρώσετε ταυτόχρονα πολλές εικόνες την ίδια στιγμή από την γυάλινη επιφάνεια του σαρωτή.

Τακτοποιήστε τις εικόνες που θέλετε να σαρώσετε στην γυάλινη επιφάνεια της συσκευής σάρωσης HP. Για βέλτιστα αποτελέσματα, αφήστε ανάμεσα στα άκρα των εικόνων κενό 6 mm (0,25 ίντσες) το λιγότερο. Στη συνέχεια, ακολουθήστε αυτά τα

βήματα για να σαρώσετε μια εικόνα. Για περισσότερες πληροφορίες, δείτε *Σάρωση εικόνων* στη σελίδα 6.

Για περισσότερες πληροφορίες, μεταβείτε στην καρτέλα **Ευρετήριο** στην ηλεκτρονική Βοήθεια. Στο πεδίο εισαγωγής λέξεων-κλειδίων, πληκτρολογήστε τη λέξη **πολλά** και κάντε κλικ στην καταχώρηση **πολλά αντικείμενα, σάρωση** που εμφανίζεται στη λίστα.

Σάρωση εγγράφων

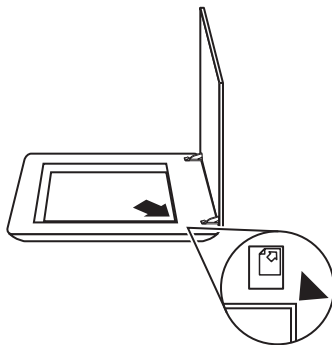
Χρησιμοποιήστε το κουμπί **Σάρωση** (☞) για να σαρώσετε έγγραφα.

Ο σαρωτής σαρώνει ένα πρωτότυπο έγγραφο σε όποιον προορισμό έχει επιλεγεί στο παράθυρο διαλόγου "Σάρωση HP".



Σημείωση Εάν θέλετε να κάνετε προεπισκόπηση σαρώσεων πριν αποσταλούν στον προορισμό τους, επιλέξτε **Εμφάνιση προεπισκόπησης** στο παράθυρο διαλόγου **Σάρωση HP**, ή ξεκινήστε τη σάρωσή σας από το Κέντρο λειτουργιών HP. Δείτε επίσης *Προεπισκόπηση σαρωμένης εικόνας*.

1. Τοποθετήστε το πρωτότυπο με την όψη προς τα κάτω στην γυάλινη επιφάνεια του σαρωτή, όπως υποδεικνύεται από το σημάδι αναφοράς.



2. Πατήστε το κουμπί **Σάρωση** (☞). Εμφανίζεται το παράθυρο διαλόγου **Σάρωση HP**.
3. Κάτω από την κεφαλίδα **Τι σαρώνετε;** κάντε κλικ στο **Έγγραφο** και, στη συνέχεια, ενεργοποιήστε μία από τις παρακάτω επιλογές:
 - **Έγχρωμο** – Αυτή είναι η προεπιλεγμένη ρύθμιση.
 - **Κλίμακα του γκρι** – μετατρέπει κάθε έγχρωμο πρωτότυπο σε κλίμακα του γκρι και δημιουργεί αρχείο μικρότερου μεγέθους σε σχέση με την επιλογή "Έγχρωμο".
 - **Ασπρόμαυρο** – η βέλτιστη ρύθμιση για τη σάρωση ενός ασπρόμαυρου γραφικού, όχι όμως κατάλληλη για έγχρωμα πρωτότυπα ή πρωτότυπα στην κλίμακα του γκρι, εάν θέλετε να διατηρηθούν οι λεπτομέρειες.
4. Κάντε κλικ στο **Σάρωση**.

5. Όταν ολοκληρώσετε τη σάρωση της συγκεκριμένης σελίδας, τοποθετήστε την επόμενη σελίδα στην γυάλινη επιφάνεια και κάντε κλικ στο **Σάρωση** για να σαρώσετε ένα άλλο έγγραφο ή σελίδα.
6. Όταν ολοκληρωθεί η σάρωση όλων των σελίδων, κάντε κλικ στο **Τέλος**. Αφού κάνετε κλικ στο **Τέλος**, το λογισμικό στέλνει το σαρωμένο αρχείο στην καθορισμένη θέση.



Σημείωση Εάν είχε επιλεγεί το **Εμφάνιση προεπισκόπησης**, θα πρέπει να κάνετε κλικ στο κουμπί **Αποδοχή** στην οθόνη προεπισκόπησης για να ξεκινήσει η σάρωση. Όταν σας ζητηθεί, κάντε κλικ στο **Ναι** για να σαρώσετε επιπλέον σελίδες ή κάντε κλικ στο **Όχι** για να στείλετε τις σαρωμένες σελίδες στην καθορισμένη θέση.

Σάρωση φιλμ

Η ενότητα αυτή περιέχει πληροφορίες σχετικά με τη χρήση του προσαρμογέα διαφανών υλικών (TMA) για σάρωση θετικών, συμπεριλαμβανομένων slide 35 mm, και αρνητικών.

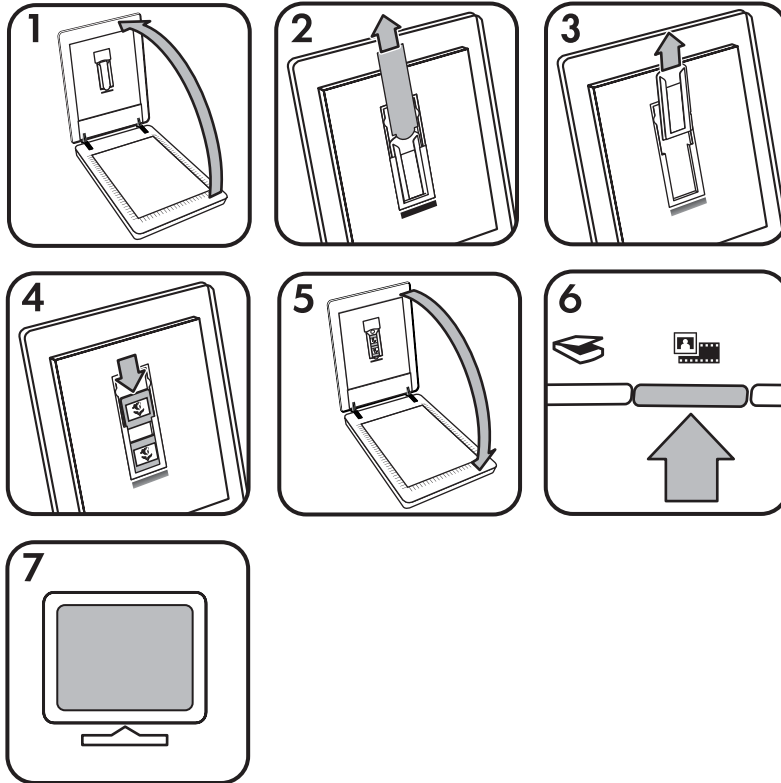
Για συμβουλές σχετικά με τη σάρωση φιλμ, δείτε *Συμβουλές για τη σάρωση διαφανών αντικειμένων* στη σελίδα 12.

- Σάρωση θετικών (όπως slide 35 mm)
- Σάρωση αρνητικών
- Συμβουλές για τη σάρωση διαφανών αντικειμένων

Σάρωση θετικών (όπως slide 35 mm)

Ο προσαρμογέας διαφανών υλικών (TMA) σε αυτό το μοντέλο σας δίνει τη δυνατότητα να σαρώσετε ταυτόχρονα έως και δύο slide 35 mm, ανάλογα με τον


προσανατολισμό. Για να σαρώσετε slide 35 mm χρησιμοποιήστε τη θήκη slide η οποία αποτελεί μέρος του ενσωματωμένου προσαρμογέα διαφανών υλικών.



1. Ανοίξτε το κάλυμμα του σαρωτή.
2. Αφαιρέστε το κάλυμμα του TMA.
3. Αφαιρέστε τη θήκη λωρίδων αρνητικών, εάν υπάρχει, από τη θήκη slide.
4. Τοποθετήστε τα slide στη θήκη slide. Τοποθετήστε τα slide με την κορυφή να δείχνει προς τα πάνω και την μπροστινή όψη στραμμένη προς το μέρος σας.
5. Κλείστε το κάλυμμα του σαρωτή.



Σημείωση Βεβαιωθείτε ότι τα slide είναι επίπεδα και ότι δεν επικαλύπτουν το ένα το άλλο. Μην πατήσετε το κουμπί **Σάρωση φιλμ** μέχρι να τοποθετήσετε τα slide και κλείσετε το κάλυμμα.

6. Πατήστε το κουμπί **Σάρωση φιλμ** () στο σαρωτή ή κάντε κλικ στο **Σάρωση φιλμ** στο Κέντρο λειτουργιών HP.
7. Στο παράθυρο διαλόγου **Σάρωση HP**, επιλέξτε **Εικόνα**.
8. Επιλέξτε **Σάρωση θετικών, συμπεριλαμβανομένων slide 35 mm, με τον TMA**. Εάν θέλετε να πραγματοποιήσετε προεπισκόπηση της σαρωμένης εικόνας, επιλέξτε το πλαίσιο ελέγχου **Εμφάνιση προεπισκόπησης** στην οθόνη ή ξεκινήστε τη σάρωση από το Κέντρο λειτουργιών HP.

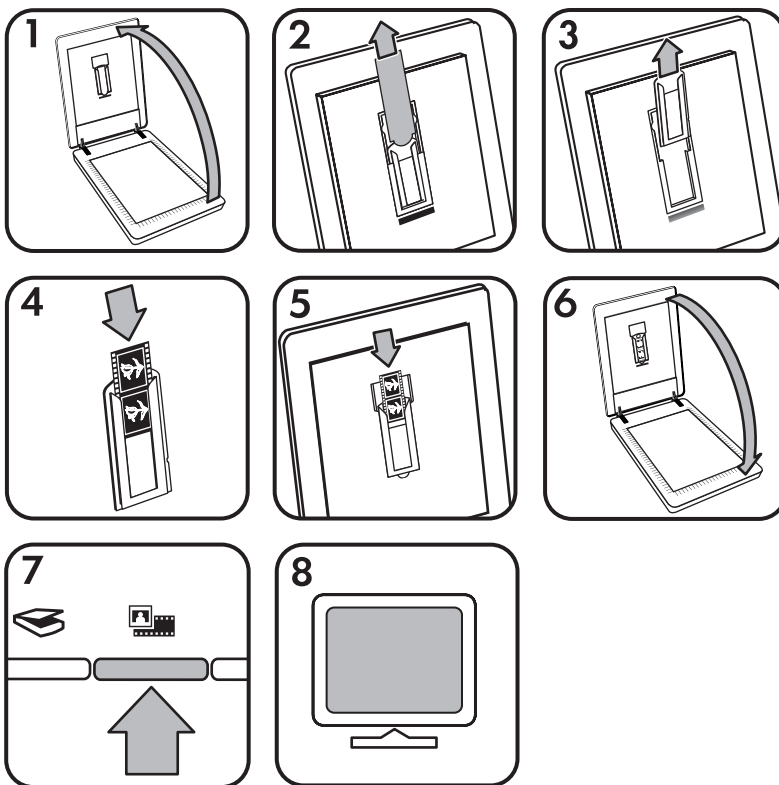
9. Κάντε κλικ στο **Σάρωση**.
10. Ακολουθήστε τις οδηγίες στην οθόνη για να ολοκληρώσετε τη σάρωση.
Η σάρωση αποστέλλεται στον προορισμό που επιλέχθηκε στο παράθυρο διαλόγου "Σάρωση HP".
11. Όταν τελειώσετε, αφαιρέστε τα slide. Τοποθετήστε τη θήκη λωρίδων αρνητικών στο κάλυμμα του σαρωτή για εύκολη αποθήκευση.
12. Επανατοποθετήστε το κάλυμμα TMA και κλείστε το κάλυμμα του σαρωτή.

Σάρωση αρνητικών

Για να σαρώσετε αρνητικά 35 mm, χρησιμοποιήστε τη θήκη λωρίδων αρνητικών. Η θήκη λωρίδων αρνητικών βρίσκεται αποθηκευμένη στο εσωτερικό της θήκης slide, η οποία αποτελεί τμήμα του προσαρμογέα διαφανών υλικών (TMA).



Σημείωση Πρέπει να χρησιμοποιήσετε τη θήκη λωρίδων αρνητικών για να σαρώσετε αρνητικά 35 mm. Όταν τελειώνετε, επανατοποθετείτε πάντα τη θήκη λωρίδων αρνητικών στη θέση αποθήκευσής της, στο εσωτερικό της θήκης slide, μέσα στο κάλυμμα του σαρωτή.



1. Ανοίξτε το κάλυμμα του σαρωτή.
2. Αφαιρέστε το κάλυμμα του TMA.
3. Αφαιρέστε τη θήκη λωρίδων αρνητικών από τη θήκη slide.

4. Τοποθετήστε μια λωρίδα αρνητικών στη θήκη λωρίδων αρνητικών έτσι ώστε η γυαλιστερή πλευρά να είναι στραμμένη προς το μέρος σας.




Σημείωση Τα αρνητικά καταστρέφονται εύκολα. Αγγίζετε τα μόνο στις άκρες.


5. Τοποθετήστε ξανά τη θήκη λωρίδων αρνητικών στη θήκη slide.



Σημείωση Εάν στη θήκη λωρίδων αρνητικών υπάρχει μη χρησιμοποιημένος χώρος, σπρώξτε τα αρνητικά μέχρι το τέρμα της θήκης και σπρώξτε μπροστά το κάλυμμα του TMA για να συμπληρωθεί το κενό.

6. Κλείστε το κάλυμμα του σαρωτή.
7. Πατήστε το κουμπί **Σάρωση φιλμ** () στο σαρωτή ή κάντε κλικ στο **Σάρωση φιλμ** στο Κέντρο λειτουργιών HP.
8. Στο παράθυρο διαλόγου **Σάρωση HP**, επιλέξτε **Εικόνα**.
9. Επιλέξτε **Σάρωση αρνητικών με τον προσαρμογέα διαφανών υλικών (TMA)**. Εάν θέλετε να πραγματοποιήσετε προεπισκόπηση της σαρωμένης εικόνας, επιλέξτε το πλαίσιο ελέγχου **Εμφάνιση προεπισκόπησης** στην οθόνη ή ξεκινήστε τη σάρωση από το Κέντρο λειτουργιών HP.
10. Κάντε κλικ στο **Σάρωση**.
11. Ακολουθήστε τις οδηγίες στην οθόνη για να ολοκληρώσετε τη σάρωση. Η σάρωση αποστέλλεται στον προορισμό που επιλέχθηκε στο παράθυρο διαλόγου "Σάρωση HP".
12. Όταν τελειώσετε, αφαιρέστε τη λωρίδα αρνητικών. Τοποθετήστε τη θήκη λωρίδων αρνητικών στο κάλυμμα του σαρωτή για εύκολη αποθήκευση.
13. Επανατοποθετήστε το κάλυμμα TMA και κλείστε το κάλυμμα του σαρωτή.

Συμβουλές για τη σάρωση διαφανών αντικειμένων

- Για να σαρώσετε αντικείμενα μεγαλύτερα από αυτά που δέχεται ο προσαρμογέας διαφανών υλικών (TMA), τοποθετήστε τη διαφάνεια στην γυάλινη επιφάνεια του σαρωτή, τοποθετήστε ένα λευκό φύλλο επάνω από τη διαφάνεια και πραγματοποιήστε σάρωση με τον συνηθισμένο τρόπο.
- Κατά τη σάρωση ενός slide ή αρνητικού 35 mm, το λογισμικό του σαρωτή μεγεθύνει αυτόματα την εικόνα σε 10 cm x 15 cm περίπου (4 x 6 ίντσες). Εάν θέλετε να είναι μεγαλύτερη ή μικρότερη η τελική εικόνα, χρησιμοποιήστε το εργαλείο **Αλλαγή μεγέθους** στο λογισμικό του σαρωτή για να ορίσετε την κλιμάκωση στο τελικό μέγεθος που θέλετε. Ο σαρωτής θα σαρώσει το αντικείμενο στο μέγεθος που επιλέξατε και θα προσαρμόσει κατάλληλα την ανάλυση της σάρωσης.
Για περισσότερες πληροφορίες, μεταβείτε στην καρτέλα **Ευρετήριο** στην ηλεκτρονική Βοήθεια. Στο πεδίο εισαγωγής λέξεων-κλειδιών, πληκτρολογήστε τη φράση **αλλαγή μεγέθους** και κάντε κλικ στην καταχώρηση **εικόνες στο λογισμικό Σάρωση HP** που εμφανίζεται στη λίστα.
- Για να σαρώσετε θετικά όπως slide 35 mm, ή αρνητικά χρησιμοποιώντας τον TMA, πατήστε το κουμπί **Σάρωση φιλμ** () ή κάντε κλικ στο **Σάρωση φιλμ** στο Κέντρο λειτουργιών HP.

Προεπισκόπηση σαρωμένης εικόνας


Εάν θέλετε να κάνετε προεπισκόπηση της σαρωμένης εικόνας, ξεκινήστε τη σάρωση από το Κέντρο λειτουργιών HP ή κάντε κλικ στην επιλογή **Εμφάνιση προεπισκόπησης** στο παράθυρο διαλόγου **Σάρωση HP**.

Για να αλλάξετε τις ρυθμίσεις κουμπιών για το σαρωτή ούτως ώστε το λογισμικό να σας κάνει πάντα ερώτηση σχετικά με την προεπισκόπηση της εικόνας ή του εγγράφου, δείτε *Αλλαγή ρυθμίσεων σάρωσης* στη σελίδα 16.

Δημιουργία αντιγράφων

Χρησιμοποιήστε το κουμπί **Αντιγραφή** () για να σαρώσετε ένα πρωτότυπο και να το στείλετε σε έναν εκτυπωτή.

Το κουμπί **Αντιγραφή** του μπροστινού πίνακα έχει βελτιστοποιηθεί για τη σάρωση και την εκτύπωση ενός διπλοτύπου αυτού που υπάρχει στην γυάλινη επιφάνεια του σαρωτή. Εάν θέλετε να αλλάξετε την εικόνα, για παράδειγμα να την κάνετε ανοιχτότερη, σκορύτερη ή να ρυθμίσετε το μέγεθος, κάντε κλικ στο **Άκυρο** στο παράθυρο διαλόγου **αντιγραφή hp**. Προσαρμόστε τις ρυθμίσεις και ολοκληρώστε τη σάρωση. Εάν χρησιμοποιείτε το Κέντρο λειτουργιών HP, μπορείτε επίσης να κάνετε κλικ στο κουμπί **Δημιουργία αντιγράφων** και να προσαρμόσετε τις ρυθμίσεις στην οθόνη προεπισκόπησης.

1. Τοποθετήστε το πρωτότυπο με την όψη προς τα κάτω στην γυάλινη επιφάνεια του σαρωτή, όπως υποδεικνύεται από τα σημάδια αναφοράς.
2. Πατήστε το κουμπί **Αντιγραφή** (). Το αντίγραφο εκτυπώνεται στον προεπιλεγμένο εκτυπωτή.

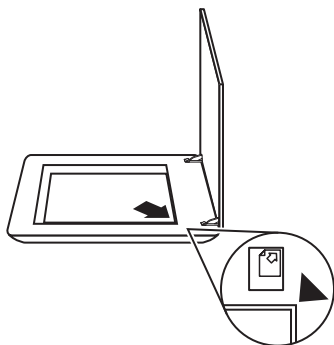


Σημείωση Δεν υπάρχει προεπισκόπηση εικόνας για τη λειτουργία αντιγραφής.

Σάρωση σε αρχείο PDF

Χρησιμοποιήστε το κουμπί **Σάρωση σε PDF** (📄 PDF) για να σαρώσετε ένα έγγραφο ή μια εικόνα και να το αποθηκεύσετε ως αρχείο PDF.

1. Τοποθετήστε το πρωτότυπο με την όψη προς τα κάτω στην γυάλινη επιφάνεια του σαρωτή, όπως υποδεικνύεται από το σημάδι αναφοράς.

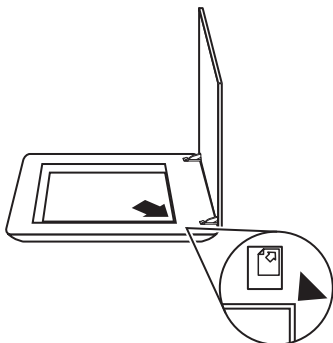


2. Πατήστε το κουμπί **Σάρωση σε PDF** (📄 PDF). Εμφανίζεται το παράθυρο διαλόγου **Σάρωση HP**.
3. Κάτω από την κεφαλίδα **Τι σαρώνετε;** κάντε κλικ στο **Έγγραφο** και, στη συνέχεια, ενεργοποιήστε μία από τις παρακάτω επιλογές:
 - **Έγχρωμο** – η προεπιλεγμένη ρύθμιση.
 - **Κλίμακα του γκρι** – μετατρέπει κάθε έγχρωμο πρωτότυπο σε κλίμακα του γκρι και δημιουργεί αρχείο μικρότερου μεγέθους σε σχέση με την επιλογή "Έγχρωμο".
 - **Ασπρόμαυρο** – η βέλτιστη ρύθμιση για τη σάρωση ενός ασπρόμαυρου γραφικού, όχι όμως κατάλληλη για έγχρωμα πρωτότυπα ή πρωτότυπα στην κλίμακα του γκρι, εάν θέλετε να διατηρηθούν οι λεπτομέρειες.
4. Στο αναπτυσσόμενο πλαίσιο **Σάρωση σε**, επιλέξτε **Αποθήκευση σε αρχείο** ή ενεργοποιήστε μια διαφορετική επιλογή, όπως **E-mail**. Επιβεβαιώστε ότι στο αναδυόμενο πλαίσιο **Τύπος αρχείου** έχει οριστεί η επιλογή **PDF**. Για να επιλέξετε μια θέση για το αποθηκευμένο αρχείο, κάντε κλικ στο κουμπί **Επιλογές αποθήκευσης σε αρχείο**.
5. Κάντε κλικ στο **Σάρωση**.
6. Όταν ολοκληρώσετε τη σάρωση της συγκεκριμένης σελίδας, τοποθετήστε την επόμενη σελίδα στην γυάλινη επιφάνεια και κάντε κλικ στο **Σάρωση** για να σαρώσετε ένα άλλο έγγραφο ή σελίδα.
7. Όταν ολοκληρωθεί η σάρωση όλων των σελίδων, κάντε κλικ στο **Τέλος**. Αφού κάνετε κλικ στο **Τέλος**, το λογισμικό στέλνει το σαρωμένο αρχείο στην καθορισμένη θέση.

Αποστολή σαρωμένου εγγράφου ή εικόνας με email

Ακολουθήστε αυτές τις οδηγίες για να σαρώσετε εικόνες ή έγγραφα από την γυάλινη επιφάνεια του σαρωτή και για να στείλετε τις σαρώσεις σε ένα υποστηριζόμενο πρόγραμμα email ως συνημμένο.

1. Τοποθετήστε το πρωτότυπο με την όψη προς τα κάτω στην γυάλινη επιφάνεια του σαρωτή, όπως υποδεικνύεται από το σημάδι αναφοράς.



2. Πατήστε το κουμπί **Σάρωση** (☞). Εμφανίζεται το παράθυρο διαλόγου **Σάρωση HP**.
3. Κάτω από την κεφαλίδα **Τι σαρώνετε;** κάντε κλικ είτε στην επιλογή **Έγγραφο** είτε στην επιλογή **Εικόνα** και, στη συνέχεια, ενεργοποιήστε τις κατάλληλες επιλογές για το έγγραφο ή την εικόνα που θέλετε να σαρώσετε.
4. Στην περιοχή **Σάρωση σε**, επιλέξτε **E-mail**.
5. Κάντε κλικ στο **Σάρωση**.
6. Όταν ολοκληρωθεί η σάρωση της πρώτης σελίδας εγγράφου ή εικόνας, τοποθετήστε την επόμενη σελίδα στην γυάλινη επιφάνεια του σαρωτή και κάντε κλικ στο **Σάρωση** για να σαρώσετε και άλλη σελίδα εγγράφου ή εικόνα.

7. Όταν ολοκληρωθεί η σάρωση όλων των σελίδων, κάντε κλικ στο **Τέλος**. Μόλις κάνετε κλικ στο **Τέλος**, το λογισμικό στέλνει το σαρωμένο αρχείο στο προεπιλεγμένο πρόγραμμα e-mail.



Σημείωση Εάν είχε επιλεγεί το **Εμφάνιση προεπισκόπησης**, θα πρέπει να κάνετε κλικ στο κουμπί **Αποδοχή** στην οθόνη προεπισκόπησης για να ξεκινήσει η σάρωση. Όταν σας ζητηθεί, κάντε κλικ στο **Ναι** για να σαρώσετε επιπλέον σελίδες ή κάντε κλικ στο **Όχι** για να στείλετε τις σαρωμένες σελίδες στην καθορισμένη θέση.

8. Χρησιμοποιήστε το προεπιλεγμένο πρόγραμμα e-mail για να ολοκληρώσετε και να στείλετε το e-mail με την σαρωμένη εικόνα συνημμένη. Για να προβάλετε την σαρωμένη εικόνα πριν στείλετε το e-mail, κάντε διπλό κλικ στο συνημμένο.



Σημείωση Για να αλλάξετε το πρόγραμμα e-mail, ανοίξτε το λογισμικό του Κέντρου Λειτουργιών HP από το εικονίδιο στην επιφάνεια εργασίας ή από το μενού **Έναρξη**, κάντε κλικ στην καρτέλα σαρωτή, κάντε κλικ στο κουμπί **Ρυθμίσεις** και, στη συνέχεια, επιλέξτε **Ρυθμίσεις e-mail**. Εμφανίζεται το παράθυρο διαλόγου **Ρυθμίσεις e-mail**. Επιλέξτε το πρόγραμμα e-mail που θέλετε να χρησιμοποιήσετε και, στη συνέχεια, κάντε κλικ στο **OK**.

Αλλαγή ρυθμίσεων σάρωσης

Μπορείτε να αλλάξετε πολλές ρυθμίσεις σάρωσης από το Κέντρο λειτουργιών HP, όπως:

- Ρυθμίσεις κουμπιών για τον μπροστινό πίνακα του σαρωτή
- Ρυθμίσεις για τα κουμπιά σάρωσης του Κέντρου λειτουργιών HP
- Προτιμήσεις σάρωσης, όπως αυτόματη έκθεση

Για να δείτε ή να αλλάξετε τις ρυθμίσεις σάρωσης, ανοίξτε το **Κέντρο λειτουργιών HP** και επιλέξτε την καρτέλα της συσκευής. Κάντε κλικ στο **Ρυθμίσεις**, τοποθετήστε το δείκτη του ποντικιού στο **Ρυθμίσεις σάρωσης** και, στη συνέχεια, επιλέξτε τον τύπο των ρυθμίσεων που θέλετε να δείτε ή να αλλάξετε. Για βοήθεια σχετικά με τις ρυθμίσεις, κάντε κλικ στο κουμπί **Βοήθεια**.

2 Φροντίδα και συντήρηση

Αυτή η ενότητα περιέχει πληροφορίες σχετικά με τη φροντίδα και τη συντήρηση του σαρωτή.

- Καθαρισμός της γυάλινης επιφάνειας του σαρωτή
- Καθαρισμός του προσαρμογέα διαφανών υλικών (TMA)
- Παραγγελία αναλωσίμων συντήρησης και εκτυπωτή

Ο κατά διαστήματα καθαρισμός του σαρωτή σας βοηθά στη διασφάλιση σαρώσεων υψηλότερης ποιότητας. Η φροντίδα που απαιτείται εξαρτάται από αρκετούς παράγοντες, στους οποίους συμπεριλαμβάνονται η συχνότητα χρήσης και το περιβάλλον. Θα πρέπει να καθαρίζετε τη συσκευή στα απαιτούμενα διαστήματα.

Για όλες τις διαδικασίες φροντίδας και συντήρησης που απαιτούνται για το σαρωτή, ανατρέξτε στην ενότητα "Φροντίδα και συντήρηση" για το σαρωτή σας στην ηλεκτρονική Βοήθεια. Στο Κέντρο λειτουργιών HP, κάντε κλικ στο **Βοήθεια** και, στη συνέχεια, επιλέξτε την ενότητα βοήθειας για το μοντέλο σαρωτή που διαθέτετε.

Κατά τον τακτικό καθαρισμό και συντήρηση, πρέπει επίσης να καθαρίζετε την γυάλινη επιφάνεια του σαρωτή και τον προσαρμογέα διαφανών υλικών (TMA).



Προσοχή Αποφύγετε την τοποθέτηση αιχμηρών αντικειμένων στο σαρωτή. Μπορεί να προκληθεί ζημιά. Πριν τοποθετήσετε ένα αντικείμενο στην γυάλινη επιφάνεια του σαρωτή, βεβαιωθείτε ότι το αντικείμενο δεν έχει υγρή κόλλα, διορθωτικό υγρό ή άλλες ουσίες που μπορεί να εναποτεθούν στην γυάλινη επιφάνεια.

Καθαρισμός της γυάλινης επιφάνειας του σαρωτή

1. Αποσυνδέστε το καλώδιο του ενιαίου σειριακού διαύλου (USB) και το καλώδιο τροφοδοσίας από το σαρωτή.
2. Καθαρίστε την γυάλινη επιφάνεια με τη χρήση ενός μαλακού υφάσματος χωρίς χνούδι, νοτισμένο με ένα ήπιο καθαριστικό διάλυμα γυάλινων επιφανειών και στεγνώστε την γυάλινη επιφάνεια με ένα στεγνό, μαλακό ύφασμα χωρίς χνούδι.



Προσοχή Χρησιμοποιείτε μόνο καθαριστικό για γυάλινες επιφάνειες. Αποφύγετε τη χρήση στιλβωτικών, ασετόν, βενζίνης και τετραχλωριδίου άνθρακα, τα οποία μπορεί να προκαλέσουν ζημιά στην γυάλινη επιφάνεια του σαρωτή. Αποφύγετε την ισοπροπυλική αλκοόλη, καθώς μπορεί να δημιουργήσει λωρίδες στην γυάλινη επιφάνεια.

Μην ψεκάζετε το καθαριστικό απευθείας επάνω στην γυάλινη επιφάνεια. Εάν βάλετε πολύ καθαριστικό, αυτό μπορεί να τρέξει από τις άκρες και να προκαλέσει βλάβη στο σαρωτή.

3. Όταν τελειώσετε, συνδέστε ξανά το καλώδιο USB και το καλώδιο τροφοδοσίας στο σαρωτή.



Σημείωση Για οδηγίες σχετικά με το πώς να καθαρίσετε το εσωτερικό της γυάλινης επιφάνειας του σαρωτή, επισκεφθείτε τη διεύθυνση www.hp.com/support.

Καθαρισμός του προσαρμογέα διαφανών υλικών (ΤΜΑ)

Καθαρίστε τον ΤΜΑ με ένα στεγνό, μαλακό ύφασμα. Εάν είναι απαραίτητο, ψεκάστε ελαφρά το ύφασμα με ένα καθαριστικό για γυάλινες επιφάνειες και καθαρίστε τον ΤΜΑ.

Παραγγελία αναλωσίμων συντήρησης και εκτυπωτή

Μπορείτε να αγοράσετε εξαρτήματα συντήρησης ηλεκτρονικά, από την τοποθεσία Web υποστήριξης σαρωτή, στη διεύθυνση www.hp.com/buy/parts.

3 Αντιμετώπιση προβλημάτων

Η ενότητα αυτή περιέχει λύσεις για συνηθισμένα προβλήματα με το σαρωτή και τον προσαρμογέα διαφανών υλικών (TMA).

- Προβλήματα προετοιμασίας ή υλικού σαρωτή
- Προβλήματα λειτουργίας σαρωτή
- Θέματα σχετικά με slide, αρνητικά και τον TMA

Προβλήματα προετοιμασίας ή υλικού σαρωτή

Η ενότητα αυτή περιέχει λύσεις για προβλήματα προετοιμασίας και υλικού.

- Επαναφορά του σαρωτή
- Έλεγχος υλικού σαρωτή
- Ο σαρωτής σταμάτησε να λειτουργεί κανονικά
- Πρόσθετες πληροφορίες αντιμετώπισης προβλημάτων

Επαναφορά του σαρωτή

Εάν λάβετε ένα μήνυμα σφάλματος όπως “Η προετοιμασία του σαρωτή απέτυχε” ή “Δεν βρέθηκε σαρωτής” κατά την προσπάθεια χρήσης του σαρωτή, ακολουθήστε την παρακάτω διαδικασία:

1. Εάν είναι ανοιχτό, κλείστε το λογισμικό HP Photosmart.
2. Αποσυνδέστε το καλώδιο που συνδέει το σαρωτή στον υπολογιστή.
3. Απενεργοποιήστε τον υπολογιστή για 60 δευτερόλεπτα και ενεργοποιήστε τον ξανά.
4. Επανασυνδέστε το καλώδιο το οποίο συνδέει τον υπολογιστή και το σαρωτή.
 - Βεβαιωθείτε ότι το καλώδιο USB είναι σωστά συνδεδεμένο στην πίσω πλευρά του σαρωτή. Το σύμβολο USB στο άκρο του καλωδίου (ακροδέκτης) πρέπει να βλέπει προς τα επάνω. Εάν έχει συνδεθεί σωστά, ο ακροδέκτης USB θα είναι κάπως χαλαρός. Εάν έχει συνδεθεί λανθασμένα, ο ακροδέκτης USB θα είναι υπερβολικά σφικτός.
 - Επιχειρήστε να συνδέσετε το καλώδιο USB σε κάποια άλλη θύρα USB στον υπολογιστή.

Έλεγχος υλικού σαρωτή

Εάν πιστεύετε ότι υπάρχει πρόβλημα με το υλικό του σαρωτή, βεβαιωθείτε ότι τα καλώδια είναι σωστά συνδεδεμένα στο σαρωτή, τον υπολογιστή και την πηγή τροφοδοσίας. Εάν τα καλώδια είναι σωστά συνδεδεμένα, βεβαιωθείτε ότι ο σαρωτής είναι ενεργοποιημένος και, στη συνέχεια, ελέγξτε το σαρωτή χρησιμοποιώντας την παρακάτω διαδικασία:

1. Αποσυνδέστε το καλώδιο USB και το καλώδιο τροφοδοσίας από το σαρωτή.
2. Συνδέστε ξανά το καλώδιο USB και το καλώδιο τροφοδοσίας στο σαρωτή.

Ο μηχανισμός μεταφοράς στο σαρωτή θα μετακινηθεί εμπρός και πίσω κατά 25 mm περίπου (1 ίντσα) και η λάμπα θα ενεργοποιηθεί.

Εάν ο μηχανισμός κίνησης δεν μετακινείται και η λάμπα του σαρωτή δεν ανάβει, μπορεί να υπάρχει πρόβλημα με το υλικό του σαρωτή. Δείτε *Ο σαρωτής σταμάτησε να λειτουργεί κανονικά* στη σελίδα 20.

Ο σαρωτής σταμάτησε να λειτουργεί κανονικά

Εάν ο σαρωτής σταμάτησε να λειτουργεί κανονικά, ακολουθήστε τα παρακάτω βήματα με την προτεινόμενη σειρά. Έπειτα από κάθε βήμα, ξεκινήστε μια σάρωση για να δείτε εάν λειτουργεί ο σαρωτής. Εάν δεν επιλυθεί το πρόβλημα, συνεχίστε με το επόμενο βήμα.

1. Ενδέχεται να μην είναι καλά συνδεδεμένο κάποιο καλώδιο. Βεβαιωθείτε ότι το καλώδιο USB και το καλώδιο τροφοδοσίας είναι καλά συνδεδεμένα.
2. Απενεργοποιήστε το σαρωτή χρησιμοποιώντας το διακόπτη λειτουργίας, περιμένετε 60 δευτερόλεπτα και, στη συνέχεια, ενεργοποιήστε τον ξανά.
3. Κάντε επανεκκίνηση του υπολογιστή σας.
4. Μπορεί να έχει προκύψει διένεξη λογισμικού στον υπολογιστή σας. Ίσως χρειαστεί να καταργήσετε την εγκατάσταση του λογισμικού του σαρωτή και κατόπιν να το εγκαταστήσετε ξανά.
 - α. Κάντε κλικ στο κουμπί **Έναρξη**, στο **Ρυθμίσεις** και, στη συνέχεια στο **Πίνακας Ελέγχου** (στα Windows XP, κάντε κλικ στο **Έναρξη** και μετά στο **Πίνακας Ελέγχου**).
 - β. Κάντε κλικ στην επιλογή **Προσθαφαίρεση προγραμμάτων** (στα Windows XP, επίσης **Προσθαφαίρεση προγραμμάτων**) και, στη συνέχεια, επιλέξτε το **HP Scanjet G3010**.
 - γ. Κάντε κλικ στο κουμπί **Κατάργηση**.
 - δ. Κάντε κλικ στην επιλογή **Προσθαφαίρεση προγραμμάτων** (στα Windows XP, επίσης **Προσθαφαίρεση προγραμμάτων**) και, στη συνέχεια, επιλέξτε το λογισμικό **HP Photosmart**.
 - ε. Κάντε κλικ στο κουμπί **Κατάργηση**.
5. Επαναλάβετε την εγκατάσταση χρησιμοποιώντας το CD με το λογισμικό HP Photosmart που συνοδεύει το σαρωτή σας. Όταν τοποθετείτε το CD, πραγματοποιείται αυτόματα εκκίνηση ενός περιβάλλοντος εργασίας εγκατάστασης. Επιλέξτε το λογισμικό **HP Photosmart** για εγκατάσταση.

Εάν ο σαρωτής συνεχίζει να μην λειτουργεί, επισκεφθείτε τη διεύθυνση www.hp.com/support ή επικοινωνήστε με την Υποστήριξη πελατών της HP.

Πρόσθετες πληροφορίες αντιμετώπισης προβλημάτων

Εάν έχετε εγκαταστήσει το λογισμικό HP Photosmart, μπορείτε να χρησιμοποιήσετε την ηλεκτρονική Βοήθεια για να επιλύσετε άλλα προβλήματα που σχετίζονται με το σαρωτή. Για να αποκτήσετε πρόσβαση στη Βοήθεια, κάντε διπλό κλικ στο εικονίδιο που αντιστοιχεί στο **Κέντρο λειτουργιών HP** στην επιφάνεια εργασίας και, στη συνέχεια, κάντε κλικ στο **Βοήθεια και υποστήριξη**. Στην ενότητα **Τεκμηρίωση**, επιλέξτε **Βοήθεια για το προϊόν**. Το σύστημα Βοήθειας παρέχει πληροφορίες σχετικά με το υλικό του σαρωτή φωτογραφιών HP Scanjet G3010, καθώς και πληροφορίες σχετικά με το λογισμικό HP Photosmart και το Λογισμικό σάρωσης HP. Επίσης, δείτε το θέμα **Αντιμετώπιση προβλημάτων σάρωσης** στη γενική ενότητα **Αντιμετώπιση προβλημάτων και υποστήριξη** της Βοήθειας.

Προβλήματα λειτουργίας σαρωτή

- Ο σαρωτής δεν ενεργοποιείται
- Ο σαρωτής δεν σαρώνει αμέσως
- Τα κουμπιά φαίνεται να μην λειτουργούν
- Ζητήματα σχετικά με τη σάρωση εγγράφων ή κειμένου [οπτική αναγνώριση χαρακτήρων (OCR)]
- Η σαρωμένη εικόνα είναι θολή
- Η σαρωτής σαρώνει τα αντικείμενα πολύ αργά
- Η γυάλινη επιφάνεια του σαρωτή χρειάζεται καθαρισμό

Ο σαρωτής δεν ενεργοποιείται

Εάν ο σαρωτής δεν ενεργοποιείται όταν πατάτε τα κουμπιά του μπροστινού πίνακα, ελέγξτε μήπως έχουν προκύψει τα ακόλουθα προβλήματα:

- Ο σαρωτής ενδέχεται να έχει αποσυνδεθεί από την πρίζα. Ελέγξτε αν το καλώδιο τροφοδοσίας έχει αποσυνδεθεί από το σαρωτή ή αν έχει βγει από την πρίζα τροφοδοσίας.
- Ο σαρωτής μπορεί να είναι απενεργοποιημένος. Βεβαιωθείτε ότι ο διακόπτης λειτουργίας του σαρωτή βρίσκεται στη θέση ενεργοποίησης.
- Βεβαιωθείτε ότι το καλώδιο του TMA δεν έχει αποσυνδεθεί από το σαρωτή.

Ο σαρωτής δεν σαρώνει αμέσως

Εάν ο σαρωτής δεν έχει χρησιμοποιηθεί για κάποια ώρα, η λάμπα του μπορεί να χρειάζεται ένα διάστημα προθέρμανσης προτού ξεκινήσει η σάρωση. Εάν η λάμπα χρειάζεται προθέρμανση, η εκκίνηση της σάρωσης γίνεται ένα λεπτό μετά την εκκίνηση του λογισμικού ή το πάτημα ενός κουμπιού στο σαρωτή.

Τα κουμπιά φαίνεται να μην λειτουργούν

Έπειτα από κάθε βήμα, ξεκινήστε μια σάρωση για να δείτε εάν λειτουργούν τα κουμπιά. Εάν δεν λειτουργούν, ακολουθήστε το επόμενο βήμα.

- Ενδέχεται να μην είναι καλά συνδεδεμένο κάποιο καλώδιο. Βεβαιωθείτε ότι το καλώδιο USB, το καλώδιο του TMA και το καλώδιο τροφοδοσίας είναι καλά συνδεδεμένα.
- Απενεργοποιήστε το σαρωτή χρησιμοποιώντας το διακόπτη λειτουργίας και, στη συνέχεια, ενεργοποιήστε τον ξανά.
- Επανεκκινήστε τον υπολογιστή.
- Τα κουμπιά μπορεί να είναι απενεργοποιημένα. Δοκιμάστε την παρακάτω διαδικασία:
 - Ανοίξτε τον **Πίνακα Ελέγχου**, επιλέξτε **Σαρωτές και φωτογραφικές μηχανές** και, στη συνέχεια, το μοντέλο του σαρωτή σας.
 - Ανοίξτε το παράθυρο **Ιδιότητες** και κάντε κλικ στην καρτέλα **Συμβάντα**. Από τη λίστα **Συμβάντα σαρωτή**, επιλέξτε **Πάτημα κουμπιού "Σάρωση εγγράφου"**.
 - Βεβαιωθείτε ότι το **Λογισμικό σάρωσης HP** είναι επιλεγμένο.

- **Windows 98 και Windows 2000:** Βεβαιωθείτε ότι η επιλογή **Απενεργοποίηση συμβάντων συσκευής** δεν είναι ενεργοποιημένη.
- **Windows Me και Windows XP:** Βεβαιωθείτε ότι η επιλογή **Καμία ενέργεια** δεν είναι ενεργοποιημένη.

Ζητήματα σχετικά με τη σάρωση εγγράφων ή κειμένου [οπτική αναγνώριση χαρακτήρων (OCR)]

Ο σαρωτής χρησιμοποιεί τη λειτουργία οπτικής αναγνώρισης χαρακτήρων (OCR) για τη μετατροπή κειμένου σε επεξεργάσιμη από τον υπολογιστή μορφή.

- Εάν πραγματοποιείτε σάρωση κειμένου, αλλά δεν μπορείτε να το επεξεργαστείτε, βεβαιωθείτε ότι έχετε ενεργοποιήσει τις ακόλουθες επιλογές κατά τη σάρωση:
 - **Σάρωση HP** (Επιλέξτε **Έγγραφο**.)
 - **Σάρωση σε** (Επιλέξτε ένα πρόγραμμα επεξεργασίας κειμένου ή ενεργοποιήστε την επιλογή **Αποθήκευση σε αρχείο**.)



Σημείωση Εάν επιλέξετε **Αποθήκευση σε αρχείο**, επιλέξτε έναν τύπο αρχείου κειμένου από την αναπτυσσόμενη λίστα **Τύπος αρχείου**.

- Το σαρωμένο κείμενο μπορεί να μην εμφανίζεται στον υπολογιστή σας ακριβώς όπως το πρωτότυπο, ιδιαίτερα εάν το πρωτότυπο περιέχει αχνό κείμενο ή μουτζούρες. Για παράδειγμα, κάποιοι χαρακτήρες μπορεί να είναι λανθασμένοι ή να λείπουν. Καθώς πραγματοποιείτε επεξεργασία κειμένου, συγκρίνετε το σαρωμένο κείμενο με το πρωτότυπο και κάντε τις απαραίτητες διορθώσεις.
- Για να αλλάξετε τις επιλογές σάρωσης κειμένου, κάντε κλικ στο κουμπί **Ρυθμίσεις σάρωσης εγγράφου** στην αρχική οθόνη **Τι σαρώνετε;**



Σημείωση Το λογισμικό οπτικής αναγνώρισης χαρακτήρων (OCR) εγκαθίσταται αυτόματα όταν εγκαθίσταται το Λογισμικό σάρωσης HP κατά τη διαδικασία ρύθμισης του σαρωτή.

Η σαρωμένη εικόνα είναι θολή

Είναι σημαντικό το αντικείμενο που σαρώνετε να έχει καλή επαφή με την γυάλινη επιφάνεια του σαρωτή. Εάν η σαρωμένη εικόνα που προκύπτει δεν είναι σαφής, βεβαιωθείτε ότι το αντικείμενο είναι σε πλήρη επαφή με την γυάλινη επιφάνεια.

Η σαρωτής σαρώνει τα αντικείμενα πολύ αργά

- Εάν σαρώνετε κείμενο για επεξεργασία, το πρόγραμμα οπτικής αναγνώρισης χαρακτήρων (OCR) υποχρεώνει το σαρωτή να σαρώσει σε χαμηλότερη ταχύτητα, κάτι που είναι φυσιολογικό. Περιμένετε να ολοκληρωθεί η σάρωση.
- Μερικές προεπιλεγμένες ρυθμίσεις μπορεί να έχουν ως αποτέλεσμα να πραγματοποιείται η σάρωση με χαμηλότερη ταχύτητα. Ανοίξτε το Κέντρο λειτουργιών HP, κάντε κλικ στο **Ρυθμίσεις**, στο **Ρυθμίσεις και προτιμήσεις σάρωσης** και, στη συνέχεια, κάντε κλικ στο **Προτιμήσεις σάρωσης**. Στην καρτέλα **Ποιότητα έναντι ταχύτητας**, απενεργοποιήστε το πλαίσιο ελέγχου **Σάρωση στο μέγιστο βάθος εικονοστοιχείων**.
- Η ανάλυση μπορεί να είναι ρυθμισμένη σε πολύ υψηλή τιμή. Ρυθμίστε την ανάλυση σε χαμηλότερο επίπεδο. Το λογισμικό του σαρωτή επιλέγει αυτόματα την ανάλυση, ώστε να υπάρχει η καλύτερη ισορροπία μεταξύ της ποιότητας εικόνας και του μεγέθους αρχείου.
Για να αλλάξετε την ανάλυση, ανοίξτε το Κέντρο λειτουργιών HP και κάντε κλικ στην επιλογή **Ρυθμίσεις**. Επιλέξτε **Ρυθμίσεις και προτιμήσεις σάρωσης** και, στη συνέχεια, κάντε κλικ στην επιλογή **Ρυθμίσεις κουμπιών**. Εμφανίζεται το παράθυρο διαλόγου **Ρυθμίσεις κουμπιών**. Κάντε κλικ στην καρτέλα που αντιστοιχεί στο **Κουμπί Σάρωση εγγράφου (Κέντρο λειτουργιών)** ή στο **Κουμπί Σάρωση εγγράφου σε** και, στη συνέχεια, κάντε κλικ στο κουμπί **Ρυθμίσεις σάρωσης εγγράφου**. Εμφανίζεται το παράθυρο διαλόγου **Ρυθμίσεις σάρωσης εγγράφου**. Χρησιμοποιήστε την αναπτυσσόμενη λίστα για να αλλάξετε την ανάλυση.

Η γυάλινη επιφάνεια του σαρωτή χρειάζεται καθαρισμό

Καθαρίστε την γυάλινη επιφάνεια του σαρωτή όταν:

- Υπάρχει μελάνη στην γυάλινη επιφάνεια.
- Υπάρχουν δαχτυλιές στην γυάλινη επιφάνεια.
- Τα αντικείμενα είναι πολύ σκονισμένα ή λερωμένα.
- Εμφανίζονται μουτζούρες ή άλλα σημάδια στις σαρωμένες εικόνες.
- Υπάρχει σκόνη στην γυάλινη επιφάνεια ή η γυάλινη επιφάνεια είναι θαμπή.

Αφήστε την γυάλινη επιφάνεια να στεγνώσει καλά προτού σαρώσετε άλλη εικόνα.

Για περισσότερες λεπτομέρειες, δείτε *Φροντίδα και συντήρηση στη σελίδα 17*.

Θέματα σχετικά με slide, αρνητικά και τον TMA

Χρησιμοποιήστε αυτή την ενότητα για να επιλύσετε προβλήματα σχετικά με slide 35 mm ή αρνητικά 35 mm που σαρώθηκαν με τη χρήση του TMA.

- Δεν είναι δυνατή η μεγέθυνση της εικόνας
- Τα χρώματα εκτυπώνονται λάθος ή η εικόνα είναι πολύ ανοιχτή ή σκούρα
- Στην σαρωμένη εικόνα εμφανίζονται κουκίδες ή λωρίδες
- Οι σαρωμένες εικόνες είναι σκούρες
- Ο TMA δεν λειτουργεί καθόλου
- Δεν υπάρχει φως ή υπάρχει αχνό φως στον TMA μετά την επιλογή slide ή αρνητικών στο παράθυρο διαλόγου "Σάρωση"

Δεν είναι δυνατή η μεγέθυνση της εικόνας

Μπορεί να χρησιμοποιήσετε την επιλογή **Αύξηση ζουμ**, η οποία αλλάζει μόνο το τρόπο που προβάλλεται η εικόνα στην οθόνη. Χρησιμοποιήστε την επιλογή **Αλλαγή μεγέθους** για να αλλάξετε το μέγεθος της τελικής εικόνας. Για περισσότερες πληροφορίες, μεταβείτε στην καρτέλα **Ευρετήριο** στην ηλεκτρονική Βοήθεια. Στο πεδίο εισαγωγής λέξεων-κλειδίων, πληκτρολογήστε τη φράση **αλλαγή μεγέθους** και κάντε κλικ στην καταχώρηση **εικόνες στο λογισμικό Σάρωση HP** που εμφανίζεται στη λίστα.

Τα χρώματα εκτυπώνονται λάθος ή η εικόνα είναι πολύ ανοιχτή ή σκούρα

- Το λογισμικό μπορεί να ρυθμίζει την έκθεση για ολόκληρη την περιοχή και όχι για ένα slide ή αρνητικό. Επιλέξτε και σύρετε τις λαβές γύρω από την περιοχή επιλογής έως ότου δείτε την περιοχή της εικόνας που θέλετε να σαρώσετε.
- Εάν με τον TMA σαρώνετε μικρότερο αριθμό slide από τον μέγιστο δυνατό, χρησιμοποιήστε το κάλυμμα του TMA για να καλύψετε την κενή περιοχή στη θήκη slide. Αυτό αποτρέπει τη διάχυση πρόσθετου φωτός στη σάρωση.
- Εάν με τον TMA σαρώνετε μικρότερο αριθμό πλαισίων αρνητικών από τον μέγιστο δυνατό, χρησιμοποιήστε το κάλυμμα του TMA για να καλύψετε την κενή περιοχή στη θήκη αρνητικών. Αυτό αποτρέπει τη διάχυση πρόσθετου φωτός στη σάρωση.
- Οι ρυθμίσεις για διάφανα υλικά έχουν αντιστραφεί. Βεβαιωθείτε ότι έχετε επιλέξει **Σάρωση θετικών, όπως slide 35 mm, με τον TMA** για slide, ή **Σάρωση αρνητικών με τον προσαρμογέα διαφανών υλικών (TMA)** για αρνητικά.

Στην σαρωμένη εικόνα εμφανίζονται κουκίδες ή λωρίδες

- Ελέγξτε το πρωτότυπο slide ή αρνητικό για να δείτε εάν είναι κατεστραμμένο ή σκονισμένο.
- Καθαρίστε τον TMA με ένα στεγνό, μαλακό ύφασμα. Εάν είναι απαραίτητο, ψεκάστε ελαφρά το ύφασμα με καθαριστικό γυάλινων επιφανειών. Αφήστε την γυάλινη επιφάνεια να στεγνώσει καλά προτού σαρώσετε άλλη εικόνα.

Οι σαρωμένες εικόνες είναι σκούρες


- Ελέγξτε εάν το φως του TMA είναι αναμμένο, πριν να κάνετε κλικ στην επιλογή **Σάρωση ή Αποδοχή**.
- Η λυχνία της πηγής φωτός του TMA μπορεί να έχει σπάσει ή να μην λειτουργεί. Εάν η λυχνία έχει σπάσει, απαιτείται επισκευή.
- Η επιλογή της περιοχής μπορεί να μην έχει γίνει σωστά. Επιλέξτε μια περιοχή που να περιέχει μόνο τη φωτογραφία, χωρίς περιθώρια.

Ο TMA δεν λειτουργεί καθόλου

Το καλώδιο μπορεί να μην είναι σωστά συνδεδεμένο. Βεβαιωθείτε ότι το καλώδιο του TMA είναι καλά συνδεδεμένο στη θύρα του TMA στην πίσω πλευρά του σαρωτή.

Δεν υπάρχει φως ή υπάρχει αχνό φως στον TMA μετά την επιλογή slide ή αρνητικών στο παράθυρο διαλόγου "Σάρωση"

Έπειτα από κάθε βήμα, ξεκινήστε μια σάρωση για να δείτε εάν λειτουργεί ο σαρωτής. Εάν δεν λειτουργεί, ακολουθήστε το επόμενο βήμα.

1. Βεβαιωθείτε ότι ο TMA είναι συνδεδεμένος στο σαρωτή.
2. Βεβαιωθείτε ότι στο παράθυρο διαλόγου "Σάρωση HP" έχει ενεργοποιηθεί η επιλογή **Σάρωση θετικών, συμπεριλαμβανομένων slide 35 mm, με τον TMA** ή η επιλογή **Σάρωση αρνητικών με τον Προσαρμογέα διαφανών υλικών (TMA)**.
3. Η λυχνία του TMA μπορεί να μην λειτουργεί. Κάντε κλικ στο κουμπί **Σάρωση φιλμ** () και δείτε αν ανάβει φως. Εάν η λυχνία έχει σπάσει, απαιτείται επισκευή. Δείτε τον Οδηγό εγκατάστασης και υποστήριξης. Για να αποκτήσετε πρόσβαση σε αυτόν τον οδηγό, κάντε κλικ στο κουμπί **Έναρξη**, τοποθετήστε το δείκτη του ποντικιού στην επιλογή **Προγράμματα** ή **Όλα τα προγράμματα**, στη συνέχεια στο **HP, Scanjet, G3010** και, κάντε κλικ στο **Οδηγός εγκατάστασης και υποστήριξης**.
4. Ο TMA χρειάζεται λίγο χρόνο για προθέρμανση. Περιμένετε λίγα δευτερόλεπτα για να δείτε εάν ανάβει η λάμπα. Για την καλύτερη ποιότητα σάρωσης, αφήστε τη λάμπα του TMA να ζεσταθεί για τουλάχιστον 30 δευτερόλεπτα.

Ευρετήριο

A

αναλώσιμα, συντήρηση 18
αντιγραφή
 από την γυάλινη επιφάνεια
 του σαρωτή 13
αντιμετώπιση προβλημάτων
 αρνητικά 23
 έλεγχος υλικού σαρωτή 19
 επαναφορά σαρωτή 19
 θολές εικόνες 22
 κουμπιά 21
 σαρωτής 20
 ταχύτητα 21, 23
 τροφοδοσία 21
 slide 23
αποστολή σαρώσεων με e-mail 15
αρνητικά
 αντιμετώπιση
 προβλημάτων 23
 σάρωση 9, 11, 12
αρχεία PDF, σάρωση σε 4

B

Βοήθεια 2

Γ

γυάλινη επιφάνεια σαρωτή,
καθαρισμός 17
γυάλινη επιφάνεια,
καθαρισμός 17

Δ

διαφάνειες, σάρωση 12

Ε

έγγραφα
 σάρωση 8
 e-mail 15
εικόνες
 σάρωση 6
 σάρωση πολλών 7
 τύποι πρωτοτύπου 6
 e-mail 15
έλεγχος υλικού σαρωτή 19

ενεργοποίηση, αντιμετώπιση
 προβλημάτων 21
εξαρτήματα, παραγγελία 18
επαναφορά σαρωτή 19
επεξεργάσιμο κείμενο
 αντιμετώπιση
 προβλημάτων 22

H

ηλεκτρονική Βοήθεια 2

Θ

θαμπές εικόνες, αντιμετώπιση
 προβλημάτων 22
θολές εικόνες, αντιμετώπιση
 προβλημάτων 22

K

καθαρισμός
 γυάλινη επιφάνεια
 σαρωτή 17
 Προσαρμογέας διαφανών
 υλικών 18
 κείμενο, επεξεργάσιμο
 αντιμετώπιση
 προβλημάτων 22
Κέντρο λειτουργιών
 Βοήθεια 2
 πληροφορίες 3
 ρυθμίσεις 16
 σάρωση από 5
Κέντρο λειτουργιών HP
 πληροφορίες 3
κουμπί Αντιγραφή 4, 13
κουμπί Σάρωση 4, 6, 8
κουμπί Σάρωση για
 διαμοιρασμό 4
κουμπί Σάρωση σε PDF 14
κουμπί Σάρωση φιλμ 4
κουμπί E-mail 4
κουμπιά μπροστινού πίνακα
 αντιμετώπιση
 προβλημάτων 21
 πληροφορίες 4
 ρυθμίσεις 16
 σάρωση από 5

κουμπιά, μπροστινός πίνακας
 αντιμετώπιση
 προβλημάτων 21
 πληροφορίες 4
 ρυθμίσεις 16
 σάρωση από 5

Λ

Λειτουργία απενεργοποίησης
 κουμπιών 3
λογισμικό
 Βοήθεια 2
 ρυθμίσεις 16
 σάρωση από 6

Π

παραγγελία αναλωσίμων
 συντήρησης 18
προεπισκόπηση εικόνας 13
Προσαρμογέας διαφανών
 υλικών
 αντιμετώπιση
 προβλημάτων 23
 καθαρισμός 18
 σάρωση αρνητικών 11
 σάρωση διαφανειών ή
 αρνητικών 12
 σάρωση slide 9
πρόσβαση για άτομα με ειδικές
 ανάγκες 2
πρωτότυπα
 τύποι 6

P

ρυθμίσεις, σάρωση 16

Σ

σάρωση
 από κουμπιά μπροστινού
 πίνακα 5
 από λογισμικό TWAIN 6
 από το Κέντρο λειτουργιών
 HP 5
 διαφανή αντικείμενα 9, 12
 έγγραφα 8
 εικόνες 6

Ευρετήριο

πολλές εικόνες 7
προεπισκόπηση εικόνας 13
τύποι πρωτοτύπου 6
e-mail 15
σάρωση πολλών εικόνων 7
σαρωτής
αντιμετώπιση
προβλημάτων 20
επαναφορά 19
υλικό, έλεγχος 19
συνημμένα, e-mail 15
σχέδια
σάρωση 6
τύποι πρωτοτύπου 6

T

ταχύτητα, αντιμετώπιση
προβλημάτων 21, 23
τοποθεσίες Web
παραγγελία αναλωσίμων
συντήρησης 18

Y

υλικό, έλεγχος 19

Φ

φιλμ
αντιμετώπιση
προβλημάτων 23
σάρωση 9, 11, 12
φωτογραφίες
σάρωση 6
τύποι πρωτοτύπου 6

H

HP Photosmart
πληροφορίες 3
ρυθμίσεις 16

O

OCR (Οπτική αναγνώριση
χαρακτήρων)
αντιμετώπιση
προβλημάτων 22

P

PDF, σάρωση σε 14
Photosmart
πληροφορίες 3
ρυθμίσεις 16

S

slide
αντιμετώπιση
προβλημάτων 23
σάρωση 9, 12

T

TWAIN
σάρωση από 6

